

月刊

大阪の統計

Statistics of Osaka

2012年(平成24年)1月 No.755



平成 23 年度大阪府統計グラフコンクール 知事賞特選
 小波津 瑞穂さん 西 未知さん 藤田 知音さん (堺市立北八下小学校 6 年)
 大阪府統計グラフコンクールホームページ <http://www.pref.osaka.jp/toukei/gcon/index.html>

統計トピックス 平成22年10月1日現在 大阪府の人口
 (平成22年国勢調査第1次基本集計結果)
 大阪府総務部統計課

気象メモ 1月 (平年)

平均気温	6.0
降水量	45.4mm
日照時間	142.6時間

目次

統計トピックス

平成22年10月1日現在 大阪府の人口 (平成22年国勢調査第1次基本集計結果)	大阪府総務部統計課	1
---	-----------	---

毎月の統計調査結果

人口	毎月推計人口 平成23年10月1日現在	10
	平成23年11月1日現在	11
	平成23年12月1日現在	12
物価	大阪市消費者物価指数の動き 平成23年12月速報及び平成23年平均速報	13
労働	賃金、労働時間及び雇用の動き 平成23年10月分	23
工業	大阪の工業動向 平成23年10月分速報	27

今月の統計表

指標	主要指標(大阪府・全国)	29
人口	人口動態	32
商業	百貨店販売額 / スーパー販売額	32
運輸	自動車保有台数	32
貿易	外国貿易額	33
建築	建築動態 / 都市別建築動態	33
金融	大阪銀行協会社員銀行諸勘定 / 中小金融機関の預金貸出状況 大阪証券市場株式売買高 / 手形交換状況	34
労働	職業紹介状況 / 会社倒産状況 / 雇用保険給付状況	35
社会保障	全国健康保険協会管掌健康保険給付状況 生活保護状況	35 36
電気・ガス・水道	電力消費量 / 都市ガスの生産・消費量 / 水道調定水量・給水量	36
警察	交通事故件数と死傷者数 / 刑法犯罪種別認知・検挙状況	37

統計資料室情報コーナー

新着資料のご案内	38
----------	----

統計表利用の手引

・単位未満は四捨五入 ・0,0.0は単位未満 ・pは概数 ・rは改訂 ・...は不詳 ・-は皆無
 ・は負数 ・xは統計法により秘扱いのもの ・Bは印までの数字と以降の数字とは不連続

月刊「大阪の統計」はインターネットでもご覧いただけます。

<http://www.pref.osaka.jp/toukei/osaka-tkg/index.html>

平成22年10月1日現在

大阪府の人口(平成22年国勢調査第1次基本集計結果)

大阪府総務部統計課 人口・労働グループ

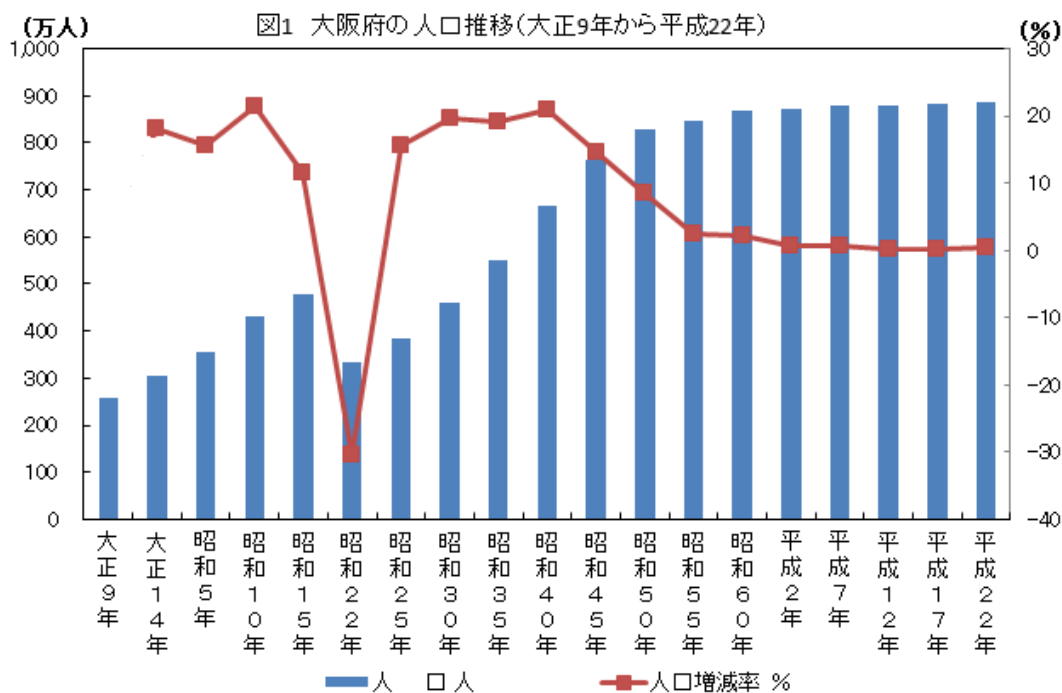
【1. 総人口】

平成22年10月1日現在の大阪府の人口は8,865,245人で、前回調査の平成17年に比べ48,079人、0.55%増加している。(表1・図1参照)

表1 大阪府の人口推移(大正9年から平成22年)

年次	人口(人)	人口増減数(人)	人口増減率(%)
大正9年	2,587,847	-	-
大正14年	3,059,502	471,655	18.23
昭和5年	3,540,017	480,515	15.71
昭和10年	4,297,174	757,157	21.39
昭和15年	4,792,966	495,792	11.54
昭和22年	3,334,659	-1,458,307	-30.43
昭和25年	3,857,047	522,388	15.67
昭和30年	4,618,308	761,261	19.74
昭和35年	5,504,746	886,438	19.19
昭和40年	6,657,189	1,152,443	20.94
昭和45年	7,620,480	963,291	14.47
昭和50年	8,278,925	658,445	8.64
昭和55年	8,473,446	194,521	2.35
昭和60年	8,668,095	194,649	2.30
平成2年	8,734,516	66,421	0.77
平成7年	8,797,268	62,752	0.72
平成12年	8,805,081	7,813	0.09
平成17年	8,817,166	12,085	0.14
平成22年	8,865,245	48,079	0.55

注) 昭和20年は国勢調査が実施されず、昭和22年に臨時国勢調査が実施されたため、本表においてはその結果を用いた。



【 2 . 男女別人口】

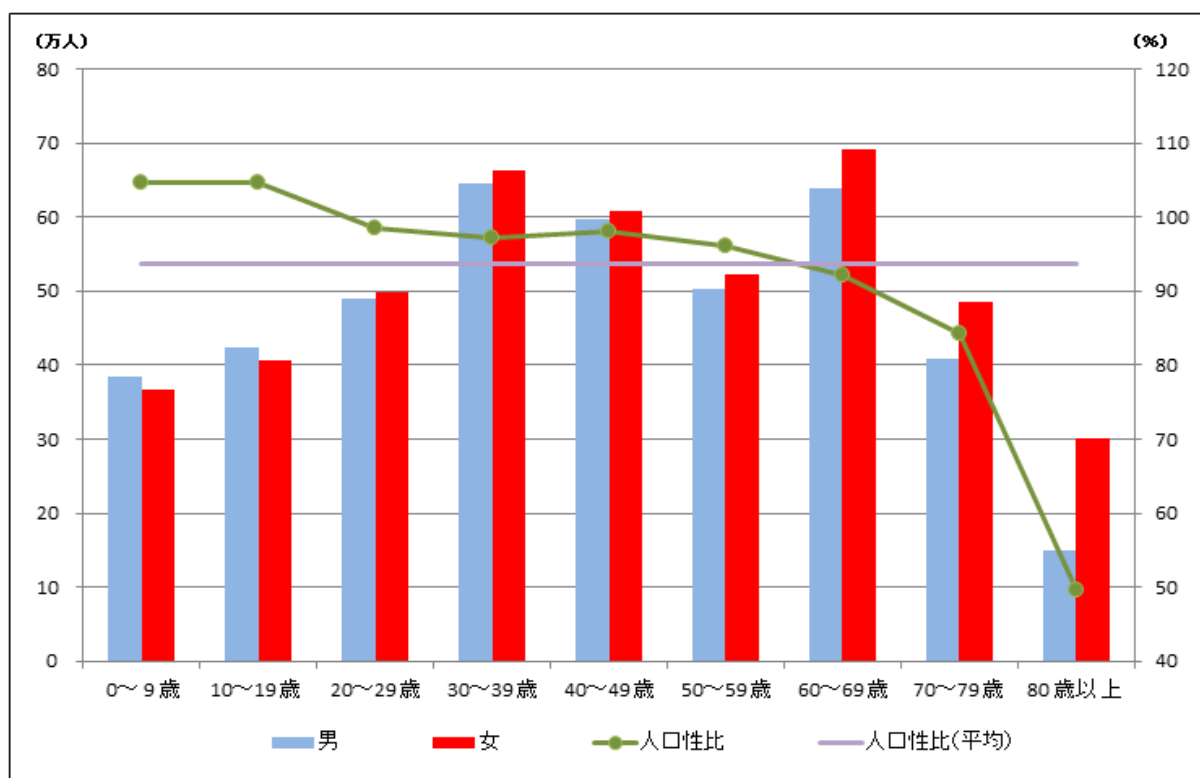
人口を男女別にみると、男性が4,285,566人、女性が4,579,679人で、女性が294,113人多く、人口性比（女性100人に対する男性の数）は、平成17年の94.4から93.6と低下している。（表2参照）

表2 男女別人口の推移(昭和30年から平成22年)

年次	総人口（人）	男（人）	女（人）	性比
昭和30年	4,618,308	2,290,170	2,328,138	98.4
昭和35年	5,504,746	2,766,229	2,738,517	101.0
昭和40年	6,657,189	3,355,699	3,301,490	101.6
昭和45年	7,620,480	3,823,622	3,796,858	100.7
昭和50年	8,278,925	4,132,495	4,146,430	99.7
昭和55年	8,473,446	4,203,838	4,269,608	98.5
昭和60年	8,668,095	4,286,445	4,381,650	97.8
平成2年	8,734,516	4,308,184	4,426,332	97.3
平成7年	8,797,268	4,321,575	4,475,693	96.6
平成12年	8,805,081	4,304,059	4,501,022	95.6
平成17年	8,817,166	4,280,622	4,536,544	94.4
平成22年	8,865,245	4,285,566	4,579,679	93.6

☆topics☆

男女の性比は、20歳から少しずつ女性人口が男性人口を上回り、80歳以上にいたっては女性人口が大きく上回っているが、**0～19歳までは女性人口より男性人口のほうが多い！**



【 3 . 年齢 3 区分別人口】

人口を年齢別にみると、15歳未満人口は1,165,200人（府人口の13.3%）、15歳から64歳人口は5,648,070人（同64.4%）、65歳以上人口は1,962,748人（同22.4%）となっている。

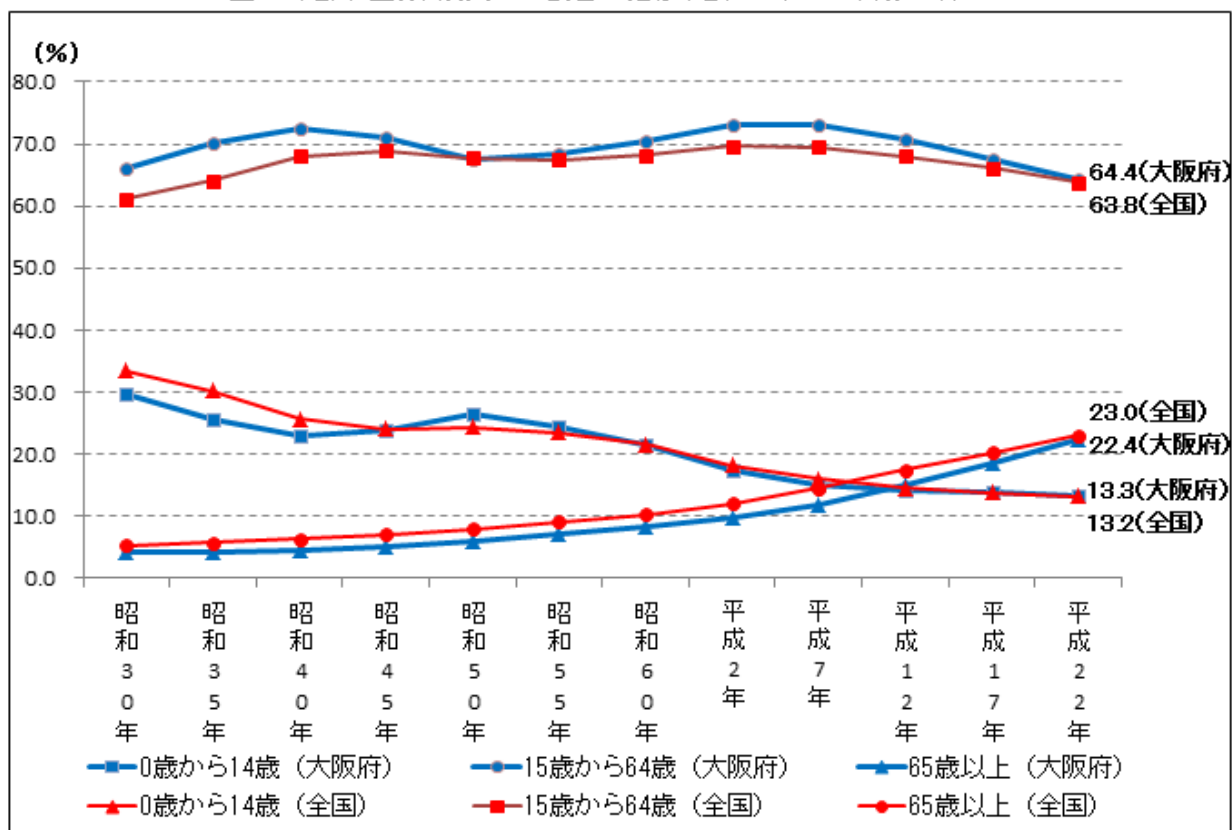
これを平成17年と比べると、それぞれ0.5%低下、3.1%低下、3.7%上昇している。（表3・図2参照）

表3 年齢(3区分)別人口及び構成比の推移(昭和30年から平成22年)

年次	人口(人)			構成比(%)		
	0歳から14歳	15歳から64歳	65歳以上	0歳から14歳	15歳から64歳	65歳以上
昭和30年	1,376,311	3,054,114	187,829	29.8	68.1	4.1
昭和35年	1,408,751	3,861,837	234,158	25.6	70.2	4.3
昭和40年	1,526,823	4,826,846	303,520	22.9	72.5	4.6
昭和45年	1,820,583	5,406,092	393,805	23.9	70.9	5.2
昭和50年	2,210,992	5,652,511	500,674	28.4	67.6	6.0
昭和55年	2,067,583	5,783,300	613,361	24.4	68.3	7.2
昭和60年	1,850,179	6,093,737	716,579	21.4	70.4	8.3
平成2年	1,503,885	6,347,525	843,024	17.3	73.0	9.7
平成7年	1,321,475	6,411,945	1,047,875	15.0	73.0	11.9
平成12年	1,249,955	6,224,186	1,315,213	14.2	70.8	15.0
平成17年	1,211,257	5,913,558	1,634,218	13.8	67.5	18.7
平成22年	1,165,200	5,648,070	1,962,748	13.3	64.4	22.4

(注): 年齢不詳を除いているため、年齢別人口を合計したものと総人口は一致しない。

図2 年齢(3区分)別人口の割合の推移(昭和30年から平成22年)



【 4 . 世帯数】

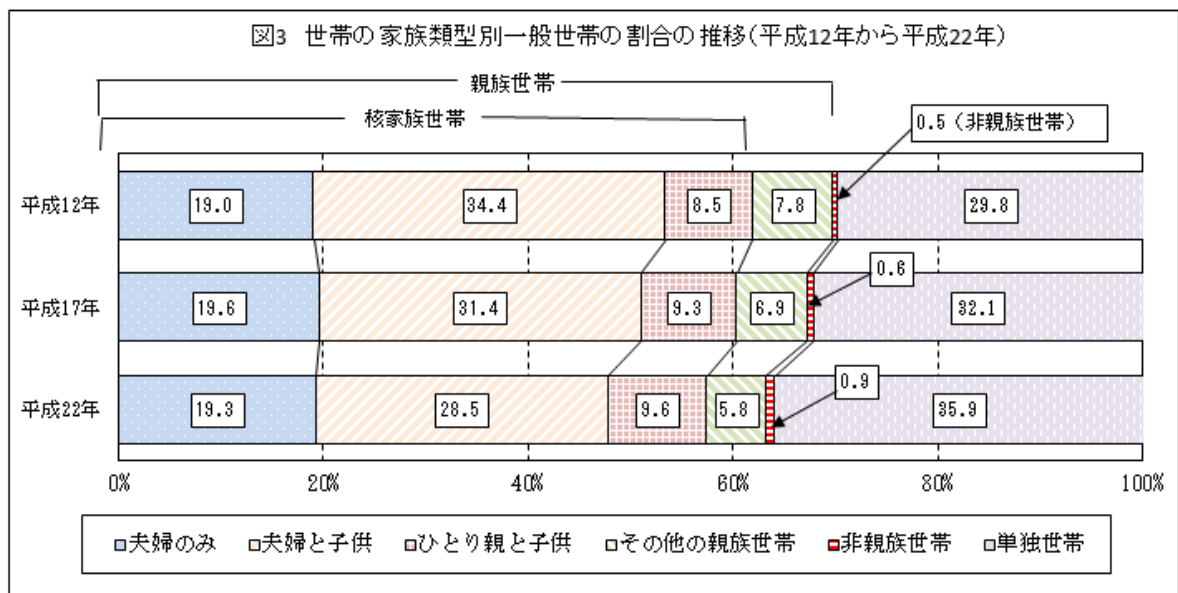
大阪府の総世帯数は 3,832,386 世帯である。うち、一般世帯は 3,823,279 世帯で、平成 17 年に比べ、232,686 世帯、6.5%増加している。

一般世帯の 1 世帯当たりの人員は平成 17 年の 2.40 人から 2.28 人と減少している。

注：一般世帯 = 総世帯数 - 施設（学生寮・病院・社会施設など）等の世帯

【 5 . 世帯の家族類型】

世帯の家族類型をみると、核家族世帯は 2,185,094 世帯（一般世帯の 57.4%）で、このうち「夫婦のみの世帯は 735,225 世帯（同 19.3%）」、「夫婦と子どもから成る世帯は 1,086,224 世帯（同 28.5%）」となっている。また「単独世帯は 1,367,908 世帯（同 35.9%）」となっている。（図 3 参照）



【 6 . 65 歳以上世帯員のいる一般世帯】

65 歳以上世帯員のいる一般世帯は 1,345,444 世帯（一般世帯の 35.3%）で、このうち「一人暮らしの高齢者（65 歳以上の単独世帯）は 432,816 世帯（65 歳以上世帯員のいる一般世帯の 32.2%）」となっている。

【 7 . 市区町村別人口・世帯数】

人口を市区町村別にみると、大阪市が 2,665,314 人で最も多く、次いで堺市が 841,966 人、東大阪市が 509,533 人となっており、最も少ないのは千早赤阪村の 6,015 人となっている。

【資料 1-1】年齢（3 区分）別人口（15 歳未満人口）構成比の推移（平成 2 年から平成 22 年）

都道府県	平成 2 年 (1990)		平成 7 年 (1995)		平成 12 年 (2000)		平成 17 年 (2005)		平成 22 年 (2010)	
	割合(%)	順位	割合(%)	順位	割合(%)	順位	割合(%)	順位	割合(%)	順位
全国	18.2		16.0		14.6		13.8		13.2	
北海道	18.4	33	15.8	38	14.0	41	12.8	45	12.0	45
青森県	19.5	11	17.0	12	15.1	18	13.9	27	12.6	42
岩手県	19.0	14	16.8	15	15.0	21	13.8	30	12.7	40
宮城県	19.6	10	16.9	14	15.0	24	13.8	28	13.2	28
秋田県	17.9	40	15.6	40	13.7	45	12.4	46	11.4	46
山形県	18.6	25	16.6	16	15.0	22	13.7	33	12.8	38
福島県	20.1	6	17.9	6	16.0	4	14.7	6	13.7	15
茨城県	19.7	8	17.1	11	15.4	12	14.2	17	13.5	22
栃木県	19.7	9	17.1	10	15.3	14	14.2	19	13.6	21
群馬県	18.7	20	16.5	22	15.2	17	14.4	11	13.8	9
埼玉県	18.7	19	16.2	34	14.8	31	14.0	23	13.3	26
千葉県	18.7	23	15.8	37	14.2	37	13.6	37	13.0	32
東京都	14.7	47	12.8	47	11.8	47	11.5	47	11.4	47
神奈川県	17.3	46	15.0	45	14.0	43	13.5	39	13.2	30
新潟県	18.7	22	16.4	24	14.8	32	13.6	36	12.8	39
富山県	17.5	43	15.1	43	14.0	40	13.5	40	13.0	33
石川県	18.5	28	16.1	35	14.9	26	14.2	20	13.7	14
福井県	18.9	16	17.0	13	15.7	8	14.7	5	14.0	5
山梨県	18.3	35	16.6	18	15.5	10	14.4	10	13.4	23
長野県	18.2	36	16.2	33	15.1	20	14.4	12	13.8	10
岐阜県	18.8	18	16.6	19	15.3	13	14.5	9	14.0	7
静岡県	18.9	17	16.6	17	15.1	19	14.2	18	13.7	17
愛知県	18.5	27	16.3	25	15.4	11	14.8	4	14.5	4
三重県	18.4	31	16.5	21	15.2	16	14.3	15	13.7	11
滋賀県	20.4	3	18.0	4	16.4	3	15.5	2	15.1	2
京都府	17.3	44	14.9	46	13.7	46	13.1	42	12.9	36
大阪府	17.3	45	15.0	44	14.2	39	13.8	29	13.3	27
兵庫県	18.4	32	16.3	27	15.0	23	14.3	16	13.7	18
奈良県	18.6	24	16.3	30	14.8	29	13.9	26	13.2	29
和歌山県	18.0	39	16.3	29	14.9	27	13.8	32	12.9	37
鳥取県	19.2	13	17.2	9	15.3	15	14.0	24	13.4	25
島根県	18.4	30	16.4	23	14.7	33	13.6	38	12.9	35
岡山県	18.3	34	16.2	31	14.9	25	14.1	21	13.7	12
広島県	18.5	29	16.2	32	14.9	28	14.1	22	13.7	16
山口県	17.7	41	15.5	41	14.0	42	13.2	41	12.7	41
徳島県	18.0	38	15.9	36	14.2	38	13.1	43	12.4	43
香川県	18.1	37	15.7	39	14.5	36	13.8	31	13.4	24
愛媛県	18.6	26	16.3	28	14.7	35	13.7	34	13.0	34
高知県	17.6	42	15.4	42	13.8	44	12.9	44	12.2	44
福岡県	19.0	15	16.5	20	14.8	30	14.0	25	13.6	20
佐賀県	20.2	5	18.1	2	16.4	2	15.2	3	14.6	3
長崎県	20.3	4	18.0	3	16.0	5	14.6	8	13.6	19
熊本県	19.3	12	17.3	8	15.5	9	14.3	14	13.8	8
大分県	18.7	21	16.3	26	14.7	34	13.6	35	13.1	31
宮崎県	20.5	2	17.9	5	16.0	6	14.7	7	14.0	6
鹿児島県	19.9	7	17.8	7	15.7	7	14.4	13	13.7	13
沖縄県	24.7	1	22.1	1	20.2	1	18.7	1	17.8	1

【資料 1-2】年齢（3 区分）別人口（15～64 歳人口）構成比の推移（平成 2 年から平成 22 年）

都道府県	平成 2 年 (1990)		平成 7 年 (1995)		平成 12 年 (2000)		平成 17 年 (2005)		平成 22 年 (2010)	
	割合(%)	順位	割合(%)	順位	割合(%)	順位	割合(%)	順位	割合(%)	順位
全国	69.7		69.5		68.1		66.1		63.8	
北海道	69.7	10	69.3	10	67.8	12	65.8	15	63.3	14
青森県	67.5	21	67.0	22	65.4	23	63.4	24	61.7	24
岩手県	66.4	29	65.2	33	63.5	35	61.6	42	60.1	39
宮城県	68.5	14	68.6	14	67.7	13	66.2	12	64.4	7
秋田県	66.5	28	64.9	36	62.8	42	60.6	46	59.0	46
山形県	65.1	42	63.6	44	62.1	45	60.8	45	59.6	43
福島県	65.6	37	64.7	39	63.7	34	62.6	29	61.3	25
茨城県	68.4	15	68.7	11	68.0	10	66.4	10	64.0	12
栃木県	68.0	18	68.1	15	67.5	15	66.4	9	64.4	8
群馬県	68.2	16	67.9	19	66.6	17	65.0	18	62.7	17
埼玉県	73.0	4	73.7	3	72.4	1	69.5	3	66.3	3
千葉県	72.1	5	72.9	5	71.6	4	68.8	4	65.4	4
東京都	74.7	1	74.2	1	72.3	2	70.0	1	68.2	1
神奈川県	73.8	2	74.0	2	72.2	3	69.6	2	66.6	2
新潟県	66.0	34	65.4	30	63.9	28	62.4	31	61.0	27
富山県	67.4	23	66.9	23	65.2	24	63.3	26	60.8	29
石川県	67.7	20	67.7	20	66.4	20	64.9	20	62.6	18
福井県	66.2	32	65.3	31	63.8	31	62.7	28	60.8	30
山梨県	66.9	24	66.3	25	65.0	25	63.7	23	61.9	22
長野県	65.7	36	64.8	37	63.4	37	61.8	39	59.7	42
岐阜県	68.5	13	68.1	16	66.5	19	64.5	21	61.9	23
静岡県	68.9	11	68.6	13	67.2	16	65.3	16	62.5	19
愛知県	71.7	6	71.7	6	70.1	6	67.9	5	65.2	5
三重県	68.0	19	67.4	21	65.9	22	64.2	22	62.0	21
滋賀県	67.5	22	68.0	17	67.5	14	66.5	8	64.2	10
京都府	70.1	7	70.3	7	68.8	7	66.7	7	63.8	13
大阪府	73.0	3	73.0	4	70.8	5	67.5	6	64.4	9
兵庫県	69.7	9	69.6	9	68.1	9	65.8	14	63.3	15
奈良県	69.8	8	69.9	8	68.5	8	66.1	13	62.8	16
和歌山県	66.7	26	65.6	28	63.9	29	62.1	34	59.9	40
鳥取県	64.6	45	63.6	45	62.7	43	61.9	36	60.3	36
島根県	63.3	47	62.0	47	60.5	47	59.3	47	58.0	47
岡山県	66.8	25	66.4	24	64.9	26	63.4	25	61.1	26
広島県	68.1	17	67.9	18	66.6	18	64.9	19	62.4	20
山口県	66.4	31	65.5	29	63.8	33	61.8	41	59.3	44
徳島県	66.4	30	65.1	34	63.8	32	62.6	30	60.6	32
香川県	66.6	27	66.1	27	64.5	27	62.9	27	60.7	31
愛媛県	66.1	33	65.2	32	63.9	30	62.4	32	60.4	35
高知県	65.2	39	64.0	43	62.7	44	61.2	43	59.0	45
福岡県	68.6	12	68.7	12	67.8	11	66.2	11	64.1	11
佐賀県	64.6	44	64.1	42	63.1	40	62.1	33	60.8	28
長崎県	65.1	43	64.3	41	63.1	41	61.8	40	60.4	34
熊本県	65.2	41	64.4	40	63.2	39	61.9	37	60.5	33
大分県	65.8	35	65.1	35	63.5	36	62.1	35	60.3	37
宮崎県	65.2	40	64.7	38	63.3	38	61.8	38	60.2	38
鹿児島県	63.5	46	62.4	46	61.7	46	60.8	44	59.8	41
沖縄県	65.3	38	66.2	26	65.9	21	65.2	17	64.8	6

【資料 1-3】年齢（3 区分）別人口（65 歳以上人口）構成比の推移（平成 2 年から平成 22 年）

都道府県	平成 2 年 (1990)		平成 7 年 (1995)		平成 12 年 (2000)		平成 17 年 (2005)		平成 22 年 (2010)	
	割合(%)	順位	割合(%)	順位	割合(%)	順位	割合(%)	順位	割合(%)	順位
全国	12.1		14.6		17.4		20.2		23.0	
北海道	12.0	36	14.9	31	18.2	29	21.5	27	24.7	24
青森県	12.9	29	16.0	27	19.5	25	22.7	20	25.8	18
岩手県	14.5	22	18.0	16	21.5	10	24.6	7	27.2	7
宮城県	11.9	39	14.5	36	17.3	35	20.0	34	22.3	38
秋田県	15.6	8	19.6	5	23.5	3	26.9	2	29.6	1
山形県	16.3	4	19.8	3	23.0	4	25.5	4	27.6	5
福島県	14.3	23	17.4	21	20.3	22	22.7	21	25.0	23
茨城県	11.9	38	14.2	37	16.6	39	19.4	39	22.5	36
栃木県	12.3	33	14.8	34	17.2	36	19.4	38	22.0	40
群馬県	13.0	28	15.6	29	18.2	31	20.6	31	23.6	33
埼玉県	8.3	47	10.1	47	12.8	47	16.4	46	20.4	43
千葉県	9.2	45	11.3	45	14.1	44	17.6	43	21.5	41
東京都	10.6	41	13.0	41	15.9	41	18.5	41	20.4	44
神奈川県	8.9	46	11.0	46	13.8	46	16.9	45	20.2	46
新潟県	15.3	15	18.3	13	21.3	14	23.9	13	26.3	14
富山県	15.1	17	17.9	17	20.8	18	23.3	19	26.2	15
石川県	13.8	25	16.2	25	18.7	27	20.9	30	23.7	32
福井県	14.8	20	17.7	19	20.5	20	22.6	23	25.2	21
山梨県	14.9	18	17.1	24	19.5	24	21.9	25	24.6	25
長野県	16.1	6	19.0	8	21.5	11	23.8	14	26.5	11
岐阜県	12.7	30	15.3	30	18.2	30	21.0	28	24.1	28
静岡県	12.1	34	14.8	32	17.7	32	20.6	32	23.8	31
愛知県	9.8	43	11.9	42	14.5	43	17.3	44	20.3	45
三重県	13.6	26	16.1	26	18.9	26	21.5	26	24.3	27
滋賀県	12.1	35	14.1	39	16.1	40	18.1	42	20.7	42
京都府	12.6	31	14.8	35	17.5	33	20.2	33	23.4	34
大阪府	9.7	44	11.9	43	15.0	42	18.7	40	22.4	37
兵庫県	11.9	37	14.1	38	16.9	37	19.9	36	23.1	35
奈良県	11.6	40	13.9	40	16.6	38	20.0	35	24.0	29
和歌山県	15.3	14	18.1	15	21.2	15	24.1	10	27.3	6
鳥取県	16.2	5	19.3	6	22.0	7	24.1	11	26.3	13
島根県	18.2	1	21.7	1	24.8	1	27.1	1	29.1	2
岡山県	14.8	19	17.4	22	20.2	23	22.5	24	25.1	22
広島県	13.4	27	15.9	28	18.5	28	21.0	29	23.9	30
山口県	15.9	7	19.0	7	22.2	6	25.0	5	28.0	4
徳島県	15.6	9	18.9	9	21.9	8	24.4	8	27.0	8
香川県	15.4	12	18.2	14	21.0	16	23.3	18	25.8	17
愛媛県	15.4	13	18.5	11	21.4	12	24.0	12	26.6	10
高知県	17.2	2	20.6	2	23.6	2	25.9	3	28.8	3
福岡県	12.5	32	14.8	33	17.4	34	19.9	37	22.3	39
佐賀県	15.2	16	17.8	18	20.4	21	22.6	22	24.6	26
長崎県	14.7	21	17.7	20	20.8	17	23.6	16	26.0	16
熊本県	15.5	11	18.3	12	21.3	13	23.8	15	25.6	20
大分県	15.5	10	18.6	10	21.8	9	24.3	9	26.6	9
宮崎県	14.3	24	17.4	23	20.7	19	23.5	17	25.8	19
鹿児島県	16.6	3	19.7	4	22.6	5	24.8	6	26.5	12
沖縄県	10.0	42	11.7	44	13.9	45	16.1	47	17.4	47

【資料 2-1】 市区町村別人口・世帯数

市区町村	総世帯	人口			平成17年～22年		一般世帯			人口密度 人/㎡
		総数	(男)	(女)	人口増減数	人口増減率	世帯数	世帯人員	1世帯当たり 人員	
	世帯	人	人	人	人		世帯	人	人	人/㎡
大阪府	3,832,386	8,865,245	4,285,566	4,579,679	48,079	0.55%	3,823,279	8,727,132	2.28	4,670
市部	3,763,593	8,676,589	4,194,963	4,481,626	51,701	0.60%	3,754,589	8,542,585	2.28	5,435
郡部	68,793	188,656	90,603	98,053	-3,622	-1.88%	68,690	184,547	2.69	625
大阪府地域	1,317,990	2,665,314	1,293,798	1,371,516	36,503	1.39%	1,311,523	2,626,777	2.00	11,981
北大阪地域	736,267	1,757,738	847,680	910,058	17,806	1.02%	735,522	1,730,990	2.35	3,595
三島地域	458,645	1,100,634	533,393	567,241	12,901	1.19%	458,280	1,083,890	2.37	4,410
豊能地域	277,622	657,104	314,287	342,817	4,905	0.75%	277,242	647,100	2.33	2,745
東大阪地域	844,916	2,041,701	993,726	1,047,975	-9,162	-0.45%	844,179	2,015,361	2.39	6,666
北河内地域	488,765	1,185,935	576,787	609,148	-586	-0.05%	488,382	1,170,687	2.40	6,686
中河内地域	356,151	855,766	416,939	438,827	-8,576	-0.99%	355,797	844,674	2.37	6,638
南河内地域	243,472	636,008	302,369	333,639	-13,593	-2.09%	243,204	624,806	2.57	2,194
泉州地域	689,741	1,764,484	847,993	916,491	16,525	0.95%	688,851	1,729,198	2.51	2,987
泉北地域	473,525	1,182,223	568,500	613,723	17,015	1.46%	472,986	1,160,444	2.45	4,485
泉南地域	216,216	582,261	279,493	302,768	-490	-0.08%	215,865	568,754	2.63	1,779
大阪府市	1,317,990	2,665,314	1,293,798	1,371,516	36,503	1.39%	1,311,523	2,626,777	2.00	11,981
(都島区)	50,075	102,632	49,534	53,098	2,801	2.81%	50,044	100,660	2.01	16,964
(福島区)	34,379	67,290	31,818	35,472	6,331	10.39%	34,361	66,811	1.94	14,409
(此花区)	29,495	65,569	31,949	33,620	1,760	2.76%	29,482	65,037	2.21	3,996
(西区)	47,073	83,058	39,283	43,775	10,467	14.42%	47,056	82,324	1.75	15,973
(港区)	40,713	84,947	41,761	43,186	1,756	2.11%	40,699	83,840	2.06	10,753
(大正区)	30,521	69,510	34,147	35,363	-3,697	-5.05%	30,503	68,463	2.24	7,371
(天王寺区)	34,730	69,775	32,307	37,468	5,638	8.79%	34,676	68,538	1.98	14,536
(浪速区)	42,392	61,745	31,306	30,439	7,571	13.98%	42,300	61,017	1.44	14,129
(西淀川区)	43,608	97,504	48,303	49,201	1,842	1.93%	43,580	96,606	2.22	6,852
(東淀川区)	91,894	176,585	86,952	89,633	-1,758	-0.99%	91,862	175,187	1.91	13,327
(東成区)	38,920	80,231	38,410	41,821	1,302	1.65%	38,901	79,337	2.04	17,633
(生野区)	62,808	134,009	64,191	69,818	-4,555	-3.29%	62,746	131,617	2.10	15,992
(旭区)	43,842	92,455	44,289	48,166	-2,749	-2.89%	43,804	91,263	2.08	14,675
(城東区)	76,043	165,832	79,519	86,313	4,907	3.05%	76,012	164,513	2.16	19,695
(阿倍野区)	49,318	106,350	49,015	57,335	-1,004	-0.94%	49,287	104,450	2.12	17,755
(住吉区)	73,917	155,572	73,145	82,427	-3,427	-2.16%	73,869	153,128	2.07	16,657
(東住吉区)	60,057	130,724	61,923	68,801	-4,292	-3.18%	60,003	128,812	2.15	13,408
(西成区)	74,466	121,972	71,871	50,101	-10,795	-8.13%	69,010	113,614	1.65	16,595
(淀川区)	91,116	172,078	85,078	87,000	2,856	1.69%	91,056	170,622	1.87	13,614
(鶴見区)	45,264	111,182	53,279	57,903	3,763	3.50%	45,233	110,372	2.44	13,625
(住之江区)	56,593	127,210	61,007	66,203	-3,417	-2.62%	56,547	125,672	2.22	6,125
(平野区)	86,500	200,005	95,072	104,933	-673	-0.34%	86,449	197,768	2.29	13,072
(北区)	65,204	110,392	52,754	57,638	10,007	9.97%	65,040	108,694	1.67	10,687
(中央区)	49,062	78,687	36,885	41,802	11,869	17.76%	49,003	78,432	1.60	8,861

府の地域ブロックの区分

大阪府地域 (大阪府)

北大阪地域

 三島地域 (吹田市、高槻市、茨木市、摂津市、島本町)

 豊能地域 (豊中市、池田市、箕面市、豊能町、能勢町)

東大阪地域

 北河内地域 (守口市、枚方市、寝屋川市、大東市、門真市、四條畷市、交野市)

 中河内地域 (八尾市、柏原市、東大阪市)

南河内地域 (富田林市、河内長野市、松原市、羽曳野市、藤井寺市、大阪狭山市、太子町、河南町、千早赤阪村)

泉州地域

 泉北地域 (堺市、泉大津市、和泉市、高石市、忠岡町)

 泉南地域 (岸和田市、貝塚市、泉佐野市、泉南市、阪南市、熊取町、田尻町、岬町)

【資料 2-2】 市区町村別人口・世帯数

市区町村	総世帯	人口			平成17年～22年		一般世帯			人口密度
		総数	(男)	(女)	人口増減数	人口増減率	世帯数	世帯人員	1世帯当たり 人員	
堺市	344,465	841,966	404,756	437,210	11,000	1.32%	344,088	825,880	2.40	5,613
(堺区)	67,426	148,748	73,950	74,798	653	0.44%	67,316	143,742	2.14	6,279
(中区)	47,203	123,532	59,757	63,775	3,702	3.09%	47,144	120,361	2.55	6,886
(東区)	34,404	85,444	40,760	44,684	552	0.65%	34,385	84,685	2.46	8,153
(西区)	53,442	133,622	64,402	69,220	2,592	1.98%	53,382	132,161	2.48	4,669
(南区)	61,008	154,779	72,444	82,335	-2,320	-1.48%	60,961	152,388	2.50	3,827
(北区)	67,116	156,561	74,495	82,066	5,676	3.76%	67,057	154,397	2.30	10,049
(美原区)	13,866	39,280	18,948	20,332	145	0.37%	13,843	38,146	2.76	2,967
岸和田市	75,353	199,234	95,730	103,504	-1,766	-0.88%	75,267	195,547	2.60	2,755
豊中市	166,677	389,341	185,103	204,238	2,718	0.70%	166,540	383,803	2.30	10,702
池田市	45,661	104,229	50,721	53,508	2,613	2.57%	45,491	102,995	2.26	4,718
吹田市	154,702	355,798	171,769	184,029	1,913	0.54%	154,587	350,410	2.27	9,853
泉大津市	30,962	77,548	36,972	40,576	-125	-0.16%	30,927	76,707	2.48	5,848
高槻市	145,426	357,359	171,927	185,432	5,533	1.57%	145,305	352,664	2.43	3,393
貝塚市	32,993	90,519	43,665	46,854	205	0.23%	32,940	87,668	2.66	2,058
守口市	65,129	146,697	71,272	75,425	-768	-0.52%	65,085	144,982	2.23	11,524
枚方市	163,983	407,978	195,570	212,408	3,934	0.97%	163,830	401,684	2.45	6,269
茨木市	112,282	274,822	133,621	141,201	6,861	2.56%	112,208	269,613	2.40	3,592
八尾市	108,704	271,460	131,121	140,339	-2,027	-0.74%	108,585	267,810	2.47	6,508
泉佐野市	39,084	100,801	48,161	52,640	1,912	1.93%	38,983	98,676	2.53	1,832
富田林市	45,600	119,576	56,778	62,798	-4,261	-3.44%	45,526	116,908	2.57	3,015
寝屋川市	99,178	238,204	116,132	122,072	-3,612	-1.49%	99,111	235,630	2.38	9,632
河内長野市	41,339	112,490	52,964	59,526	-4,749	-4.05%	41,304	110,594	2.68	1,026
松原市	49,218	124,594	60,017	64,577	-2,682	-2.11%	49,174	123,184	2.51	7,479
大東市	52,381	127,534	63,810	63,724	1,030	0.81%	52,346	125,854	2.40	6,981
和泉市	68,342	184,988	89,613	95,375	7,132	4.01%	68,259	181,812	2.66	2,177
箕面市	53,560	129,895	62,468	67,427	2,760	2.17%	53,499	127,207	2.38	2,715
柏原市	29,685	74,773	35,854	38,919	-2,261	-2.94%	29,648	73,629	2.48	2,945
羽曳野市	44,693	117,681	55,737	61,944	-1,014	-0.85%	44,633	115,281	2.58	4,451
門真市	57,880	130,282	64,423	65,859	-1,424	-1.08%	57,848	129,225	2.23	10,609
摂津市	34,987	83,720	42,230	41,490	-1,289	-1.52%	34,942	82,704	2.37	5,626
高石市	23,012	59,572	28,430	31,142	-1,555	-2.54%	22,977	58,213	2.53	5,249
藤井寺市	26,754	66,165	31,306	34,859	385	0.59%	26,740	65,659	2.46	7,443
東大阪市	217,762	509,533	249,964	259,569	-4,288	-0.83%	217,564	503,235	2.31	8,244
泉南市	22,604	64,403	30,915	33,488	-280	-0.43%	22,566	62,496	2.77	1,328
四條畷市	21,726	57,554	28,138	29,416	212	0.37%	21,709	56,747	2.61	3,071
交野市	28,488	77,686	37,442	40,244	42	0.05%	28,453	76,565	2.69	3,041
大阪狭山市	22,473	58,227	27,534	30,693	19	0.03%	22,451	56,554	2.52	4,910
阪南市	20,500	56,646	27,022	29,624	-970	-1.68%	20,480	55,872	2.73	1,569
三島郡	11,248	28,935	13,846	15,089	-117	-0.40%	11,238	28,499	2.54	1,724
島本町	11,248	28,935	13,846	15,089	-117	-0.40%	11,238	28,499	2.54	1,724
豊能郡	11,724	33,639	15,995	17,644	-3,186	-8.65%	11,712	33,095	2.83	253
豊能町	7,871	21,989	10,439	11,550	-1,939	-8.10%	7,868	21,789	2.77	640
能勢町	3,853	11,650	5,556	6,094	-1,247	-9.67%	3,844	11,306	2.94	118
泉北郡	6,744	18,149	8,729	9,420	563	3.20%	6,735	17,832	2.65	4,503
忠岡町	6,744	18,149	8,729	9,420	563	3.20%	6,735	17,832	2.65	4,503
泉南郡	25,682	70,658	34,000	36,658	409	0.58%	25,629	68,495	2.67	991
熊取町	15,768	45,069	21,992	23,077	564	1.27%	15,729	43,534	2.77	2,616
田尻町	3,255	8,085	3,951	4,134	845	11.67%	3,250	7,987	2.46	1,630
岬町	6,659	17,504	8,057	9,447	-1,000	-5.40%	6,650	16,974	2.55	356
南河内郡	13,395	37,275	18,033	19,242	-1,291	-3.35%	13,376	36,626	2.74	485
太子町	4,881	14,220	6,916	7,304	-263	-1.82%	4,873	13,936	2.86	1,004
河南町	6,426	17,040	8,292	8,748	-505	-2.88%	6,419	16,755	2.61	675
千早赤阪村	2,088	6,015	2,825	3,190	-523	-8.00%	2,084	5,935	2.85	161

(利用上の注意)

人口密度に用いた面積は、国土交通省国土地理院「全国都道府県市区町村別面積調」による平成22年10月1日現在のものである。

なお、境界が確定していない1市1区(淀川区、豊中市)については、関係市区の面積の合計値を昭和62年の各市区の面積により

按分した数値をそれぞれの面積とし、大阪市の総面積はこの淀川区の面積を加えたものである。

堺市各区の平成17～22年の人口増減数・人口増減率は、平成17年の堺市の支所別人口との比較である。

大阪府毎月推計人口

大阪府市区町村別世帯数および人口 (平成23年10月1日現在)

市区町村	世帯数	人口			市区町村	世帯数	人口		
		総数	男	女			総数	男	女
大阪府	3,863,971	8,865,448	4,282,578	4,582,870	岸和田市	76,073	198,815	95,402	103,413
市部	3,794,500	8,677,327	4,192,334	4,484,993	豊中市	167,922	390,254	185,202	205,052
郡部	69,471	188,121	90,244	97,877	池田市	45,461	103,833	50,376	53,457
大阪府地域	1,329,516	2,670,579	1,296,084	1,374,495	吹田市	156,296	357,520	172,661	184,859
北大阪地域	742,667	1,762,174	849,039	913,135	泉大津市	31,083	77,262	36,755	40,507
三島地域	463,214	1,104,132	534,869	569,263	高槻市	146,003	356,235	171,198	185,037
豊能地域	279,453	658,042	314,170	343,872	貝塚市	33,335	90,425	43,588	46,837
東大阪地域	851,227	2,037,663	990,770	1,046,893	守口市	65,489	146,192	71,035	75,157
北河内地域	492,132	1,183,432	575,107	608,325	枚方市	165,307	407,608	195,214	212,394
中河内地域	359,095	854,231	415,663	438,568	茨木市	113,622	276,186	134,240	141,946
南河内地域	244,504	631,914	299,957	331,957	八尾市	109,728	270,974	130,759	140,215
泉州地域	696,057	1,763,118	846,728	916,390	泉佐野市	39,378	100,462	48,041	52,421
泉北地域	478,070	1,182,807	568,398	614,409	富田林市	45,560	118,418	56,157	62,261
泉南地域	217,987	580,311	278,330	301,981	寝屋川市	100,293	238,783	116,204	122,579
大阪府市	1,329,516	2,670,579	1,296,084	1,374,495	河内長野市	41,619	111,570	52,499	59,071
都島区	50,423	103,091	49,724	53,367	松原市	49,459	123,766	59,523	64,243
福島区	35,387	68,941	32,571	36,370	大和東市	52,544	126,777	63,400	63,377
此花区	29,836	66,077	32,220	33,857	和泉市	69,086	185,638	89,867	95,771
西区	48,290	84,883	40,173	44,710	箕面市	54,338	130,992	62,922	68,070
港区	40,559	84,216	41,291	42,925	柏原市	29,786	74,339	35,507	38,832
大正区	30,482	68,723	33,688	35,035	羽曳野市	44,758	116,754	55,218	61,536
天王寺区	35,289	70,814	32,815	37,999	門真市	57,851	129,144	63,790	65,354
浪速区	43,313	63,149	32,029	31,120	摂津市	35,638	84,409	42,501	41,908
西淀川区	43,761	97,461	48,314	49,147	高石市	23,079	59,162	28,237	30,925
東淀川区	92,530	176,650	86,892	89,758	藤井寺市	27,051	66,209	31,257	34,952
東成区	39,217	80,376	38,509	41,867	東大阪市	219,581	508,918	249,397	259,521
生野区	63,036	132,622	63,692	68,930	泉南市	22,692	64,085	30,730	33,355
旭区	43,928	91,922	43,994	47,928	四條畷市	21,980	57,488	28,137	29,351
城東区	76,401	165,500	79,329	86,171	交野市	28,668	77,440	37,327	40,113
阿倍野区	49,730	106,668	49,120	57,548	大阪狭山市	22,563	58,083	27,378	30,705
住吉区	74,346	155,309	72,922	82,387	阪南市	20,671	56,322	26,850	29,472
東住吉区	60,217	130,140	61,623	68,517	三島郡	11,655	29,782	14,269	15,513
西成区	74,422	121,264	49,635	51,598	島本町	11,655	29,782	14,269	15,513
淀川区	91,772	172,289	85,166	87,123	豊能郡	11,732	32,963	15,670	17,293
鶴見区	45,454	111,250	53,210	58,040	豊能町	7,865	21,584	10,251	11,333
住之江区	56,615	126,296	60,524	65,772	能勢町	3,867	11,379	5,419	5,960
平野区	86,958	199,301	94,656	104,645	泉北郡	6,752	18,060	8,661	9,399
北区	66,799	112,657	54,005	58,652	忠岡町	6,752	18,060	8,661	9,399
中央区	50,751	80,980	37,988	42,992	泉南郡	25,838	70,202	33,719	36,483
堺市	348,070	842,685	404,878	437,807	熊取町	15,971	44,987	21,921	23,066
堺区	67,669	148,060	73,642	74,418	田尻町	3,276	8,091	3,925	4,166
中区	47,924	124,307	60,144	64,163	岬町	6,591	17,124	7,873	9,251
東区	34,741	85,424	40,663	44,761	南河内郡	13,494	37,114	17,925	19,189
西区	54,240	134,178	64,510	69,668	太子町	4,952	14,293	6,939	7,354
南区	61,274	153,823	71,950	81,873	河南町	6,479	16,945	8,224	8,721
北区	68,137	157,553	75,017	82,536	千早赤阪村	2,063	5,876	2,762	3,114
美原区	14,085	39,340	18,952	20,388					

利用上の注意

この推計人口は、市町村からの報告による住民基本台帳登録者数および外国人登録者数の毎月の増減を平成22年国勢調査集計結果の人口に加減して算出したものである。

なお、大阪府及び堺市については、各市が行っている推計の世帯数・人口を用いた。

お問い合わせについては、大阪府総務部統計課人口・労働グループまで ☎(06)6210-9197

府内ブロックの区分は次のとおり

大阪府地域……大阪府

北大阪地域

三島地域……吹田市、高槻市、茨木市、摂津市、島本町

豊能地域……豊中市、池田市、箕面市、豊能町、能勢町

東大阪地域

北河内地域……守口市、枚方市、寝屋川市、大東市、

門真市、四條畷市、交野市

中河内地域……八尾市、柏原市、東大阪市

南河内地域……富田林市、河内長野市、松原市、

羽曳野市、藤井寺市、大阪狭山市、

太子町、河南町、千早赤阪村

泉州地域

泉北地域……堺市、泉大津市、和泉市、高石市、忠岡町

泉南地域……岸和田市、貝塚市、泉佐野市、泉南市、

阪南市、熊取町、田尻町、岬町

大阪府毎月推計人口

大阪府市区町村別世帯数および人口 (平成23年11月1日現在)

市区町村	世帯数	人口			市区町村	世帯数	人口		
		総数	男	女			総数	男	女
大阪府	3,865,849	8,866,227	4,282,890	4,583,337	岸和田市	76,138	198,786	95,398	103,388
市部	3,796,285	8,678,146	4,192,648	4,485,498	豊中市	167,931	390,314	185,217	205,097
郡部	69,564	188,081	90,242	97,839	池田市	45,463	103,808	50,371	53,437
大阪府地域	1,330,248	2,671,758	1,296,729	1,375,029	吹田市	156,414	357,637	172,737	184,900
北大阪地域	742,868	1,762,490	849,138	913,352	泉大津市	31,117	77,258	36,757	40,501
三島地域	463,372	1,104,343	534,897	569,446	高槻市	146,005	356,163	171,110	185,053
豊能地域	279,496	658,147	314,241	343,906	貝塚市	33,371	90,448	43,593	46,855
東大阪地域	851,652	2,037,385	990,551	1,046,834	守口市	65,510	146,104	70,984	75,120
北河内地域	492,476	1,183,402	575,079	608,329	枚方市	165,400	407,668	195,220	212,448
中河内地域	359,176	853,983	415,472	438,511	茨木市	113,635	276,290	134,282	142,008
南河内地域	244,523	631,577	299,827	331,750	八尾市	109,769	270,911	130,716	140,195
泉州地域	696,558	1,763,017	846,645	916,372	泉佐野市	39,423	100,479	48,055	52,424
泉北地域	478,343	1,182,789	568,325	614,464	富田林市	45,551	118,388	56,159	62,229
泉南地域	218,215	580,228	278,320	301,908	寝屋川市	100,438	238,917	116,272	122,645
大阪府	1,330,248	2,671,758	1,296,729	1,375,029	河内長野市	41,638	111,489	52,478	59,011
都島区	50,388	103,045	49,707	53,338	松原市	49,448	123,672	59,467	64,205
福島区	35,406	68,993	32,586	36,407	大東市	52,533	126,675	63,330	63,345
此花区	29,920	66,288	32,304	33,984	和泉市	69,121	185,663	89,880	95,783
西区	48,368	85,010	40,246	44,764	箕面市	54,361	131,096	62,996	68,100
港区	40,530	84,143	41,264	42,879	柏原市	29,797	74,277	35,487	38,790
大正区	30,484	68,679	33,671	35,008	羽曳野市	44,777	116,709	55,206	61,503
天王寺区	35,375	70,974	32,889	38,085	門真市	57,854	129,056	63,753	65,303
浪速区	43,305	63,243	32,088	31,155	摂津市	35,657	84,433	42,487	41,946
西淀川区	43,758	97,478	48,300	49,178	高石市	23,100	59,150	28,230	30,920
東淀川区	92,622	176,700	86,928	89,772	藤井寺市	27,067	66,221	31,266	34,955
東成区	39,265	80,415	38,521	41,894	東大阪市	219,610	508,795	249,269	259,526
生野区	62,996	132,542	63,664	68,878	泉南市	22,678	63,981	30,686	33,295
旭区	43,878	91,859	43,965	47,894	四條畷市	21,992	57,469	28,126	29,343
城東区	76,411	165,526	79,344	86,182	交野市	28,749	77,513	37,394	40,119
阿倍野区	49,747	106,755	49,170	57,585	大阪狭山市	22,540	58,024	27,339	30,685
住吉区	74,425	155,402	72,965	82,437	阪南市	20,690	56,302	26,845	29,457
東住吉区	60,266	130,185	61,641	68,544	三島郡	11,661	29,820	14,281	15,539
西成区	74,370	121,228	71,642	49,586	島本町	11,661	29,820	14,281	15,539
淀川区	91,784	172,318	85,214	87,104	豊能郡	11,741	32,929	15,657	17,272
鶴見区	45,584	111,542	53,372	58,170	豊能町	7,873	21,563	10,244	11,319
住之江区	56,666	126,272	60,501	65,771	能勢町	3,868	11,366	5,413	5,953
平野区	86,916	199,206	94,618	104,588	泉北郡	6,745	18,026	8,649	9,377
北区	66,969	112,891	54,106	58,785	忠岡町	6,745	18,026	8,649	9,377
中央区	50,815	81,064	38,023	43,041	泉南郡	25,915	70,232	33,743	36,489
堺市	348,260	842,692	404,809	437,883	熊取町	15,976	44,971	21,908	23,063
堺区	67,682	148,023	73,590	74,433	田尻町	3,356	8,156	3,968	4,188
中区	47,922	124,266	60,118	64,148	岬町	6,583	17,105	7,867	9,238
東区	34,750	85,373	40,631	44,742	南河内郡	13,502	37,074	17,912	19,162
西区	54,261	134,202	64,515	69,687	太子町	4,956	14,277	6,929	7,348
南区	61,338	153,799	71,922	81,877	河南町	6,486	16,926	8,220	8,706
北区	68,184	157,630	75,041	82,589	千早赤阪村	2,060	5,871	2,763	3,108
美原区	14,123	39,399	18,992	20,407					

利用上の注意

この推計人口は、市町村からの報告による住民基本台帳登録者数および外国人登録者数の毎月の増減を平成22年国勢調査集計結果の人口に加減して算出したものである。

なお、大阪市及び堺市については、各市が行っている推計の世帯数・人口を用いた。

お問い合わせについては、大阪府総務部統計課人口・労働グループまで ☎(06)6210-9197

府内ブロックの区分は次のとおり

大阪府地域……大阪市

北大阪地域

三島地域……吹田市、高槻市、茨木市、摂津市、島本町

豊能地域……豊中市、池田市、箕面市、豊能町、能勢町

東大阪地域

北河内地域……守口市、枚方市、寝屋川市、大東市、門真市、四條畷市、交野市

中河内地域……八尾市、柏原市、東大阪市

南河内地域……富田林市、河内長野市、松原市、

羽曳野市、藤井寺市、大阪狭山市、

太子町、河南町、千早赤阪村

泉州地域

泉北地域……堺市、泉大津市、和泉市、高石市、忠岡町

泉南地域……岸和田市、貝塚市、泉佐野市、泉南市、阪南市、熊取町、田尻町、岬町

大阪府毎月推計人口

大阪府市区町村別世帯数および人口 (平成23年12月1日現在)

市区町村	世帯数	人口			市区町村	世帯数	人口		
		総数	男	女			総数	男	女
大阪府	3,867,553	8,866,308	4,282,663	4,583,645	岸和田市	76,199	198,714	95,342	103,372
市部	3,797,973	8,678,339	4,192,477	4,485,862	豊中市	167,873	390,169	185,156	205,013
郡部	69,580	187,969	90,186	97,783	吹田市	45,476	103,784	50,367	53,417
大阪府地域	1,330,726	2,671,929	1,296,775	1,375,154	池田市	156,505	357,811	172,772	185,039
北大阪地域	743,027	1,762,579	849,075	913,504	泉大津市	31,149	77,307	36,777	40,530
三島地域	463,516	1,104,576	534,893	569,683	高槻市	146,058	356,132	171,077	185,055
豊能地域	279,511	658,003	314,182	343,821	貝塚市	33,391	90,482	43,611	46,871
東大阪地域	851,848	2,036,843	990,218	1,046,625	守口市	65,467	146,015	70,915	75,100
北河内地域	492,595	1,183,092	574,905	608,187	枚方市	165,477	407,621	195,203	212,418
中河内地域	359,253	853,751	415,313	438,438	茨木市	113,632	276,316	134,257	142,059
南河内地域	245,025	632,131	300,123	332,008	八尾市	109,831	270,907	130,719	140,188
泉州地域	696,927	1,762,826	846,472	916,354	泉佐野市	39,441	100,457	48,405	52,412
泉北地域	478,620	1,182,780	568,255	614,525	富田林市	45,994	119,230	56,576	62,654
泉南地域	218,307	580,046	278,217	301,829	寝屋川市	100,485	238,921	116,252	122,669
大阪府	1,330,726	2,671,929	1,296,775	1,375,154	河内長野市	41,673	111,479	52,474	59,005
都島区	50,361	102,968	49,668	53,300	松原市	49,440	123,569	59,416	64,153
福島区	35,489	69,110	32,651	36,459	大東市	52,555	126,652	63,332	63,320
此花区	29,887	66,279	32,284	33,995	和泉市	69,210	185,674	89,854	95,820
西区	48,469	85,115	40,322	44,793	箕面市	54,426	131,193	63,038	68,155
港区	40,560	84,106	41,227	42,879	柏原市	29,791	74,211	35,449	38,762
大正区	30,487	68,639	33,656	34,983	羽曳野市	44,779	116,572	55,149	61,423
天王寺区	35,399	71,067	32,934	38,133	門真市	57,871	128,984	63,719	65,265
浪速区	43,309	63,337	32,118	31,219	摂津市	35,648	84,454	42,484	41,970
西淀川区	43,777	97,516	48,337	49,179	高石市	23,105	59,110	28,213	30,897
東淀川区	92,636	176,705	86,929	89,776	藤井寺市	27,071	66,188	31,259	34,929
東成区	39,271	80,425	38,523	41,902	東大阪市	219,631	508,633	249,145	259,488
生野区	62,990	132,423	63,591	68,832	泉南市	22,670	63,959	30,675	33,284
旭区	43,843	91,772	43,940	47,832	四條畷市	21,990	57,422	28,122	29,300
城東区	76,404	165,424	79,282	86,142	交野市	28,750	77,477	37,362	40,115
阿倍野区	49,777	106,810	49,182	57,628	大阪狭山市	22,565	58,049	27,353	30,696
住吉区	74,484	155,483	73,021	82,462	阪南市	20,686	56,243	26,824	29,419
東住吉区	60,260	130,099	61,603	68,496	三島郡	11,673	29,863	14,303	15,560
西成区	74,287	121,075	71,566	49,509	島本町	11,673	29,863	14,303	15,560
淀川区	91,809	172,384	85,224	87,160	豊能郡	11,736	32,857	15,621	17,236
鶴見区	45,651	111,647	53,447	58,200	豊能町	7,872	21,525	10,226	11,299
住之江区	56,671	126,216	60,458	65,758	能勢町	3,864	11,332	5,395	5,937
平野区	86,973	199,255	94,610	104,645	泉北郡	6,748	18,014	8,646	9,368
北区	67,066	112,985	54,171	58,814	忠岡町	6,748	18,014	8,646	9,368
中央区	50,866	81,089	38,031	43,058	泉南郡	25,920	70,191	33,720	36,471
堺市	348,408	842,675	404,765	437,910	熊取町	15,967	44,932	21,882	23,050
堺区	67,710	148,001	73,606	74,395	田尻町	3,366	8,166	3,981	4,185
中区	47,938	124,280	60,095	64,185	岬町	6,587	17,093	7,857	9,236
東区	34,734	85,295	40,606	44,689	南河内郡	13,503	37,044	17,896	19,148
西区	54,311	134,258	64,528	69,730	太子町	4,951	14,252	6,918	7,334
南区	61,348	153,701	71,874	81,827	河南町	6,491	16,925	8,219	8,706
北区	68,223	157,718	75,053	82,665	千早赤阪村	2,061	5,867	2,759	3,108
美原区	14,144	39,422	19,003	20,419					

利用上の注意

この推計人口は、市町村からの報告による住民基本台帳登録者数および外国人登録者数の毎月の増減を平成22年国勢調査集計結果の人口に加減して算出したものである。

なお、大阪市及び堺市については、各市が行っている推計の世帯数・人口を用いた。

お問い合わせについては、大阪府総務部統計課人口・労働グループまで ☎(06)6210-9197

府内ブロックの区分は次のとおり

大阪府地域……大阪市

北大阪地域

三島地域……吹田市、高槻市、茨木市、摂津市、島本町

豊能地域……豊中市、池田市、箕面市、豊能町、能勢町

東大阪地域

北河内地域……守口市、枚方市、寝屋川市、大東市、

門真市、四條畷市、交野市

中河内地域……八尾市、柏原市、東大阪市

南河内地域……富田林市、河内長野市、松原市、

羽曳野市、藤井寺市、大阪狭山市、

太子町、河南町、千早赤阪村

泉州地域

泉北地域……堺市、泉大津市、和泉市、高石市、忠岡町

泉南地域……岸和田市、貝塚市、泉佐野市、泉南市、

阪南市、熊取町、田尻町、岬町

大阪市消費者物価指数の動き

平成23年12月速報及び平成23年平均速報

平成22年(2010) = 100

《平成23年12月速報》

1 概況

- (1) 総合指数は99.5となった。
前月比は0.1%の下落。前年同月比は0.2%の下落(2か月連続)となった。
- (2) 生鮮食品を除く総合指数は99.6となった。
前月比は0.2%の下落。前年同月比は0.1%の下落(2か月連続)となった。
- (3) 食料(酒類を除く)及びエネルギーを除く総合指数は98.8となった。
前月比は0.2%の下落。前年同月比は0.9%の下落(33か月連続)となった。

表1 総合、生鮮食品を除く総合、食料(酒類を除く)及びエネルギーを除く総合の指数、前月比及び前年同月比(平成22年=100)
平成22年 23年

		12月	1月	2月	3月	4月	5月	6月	7月	8月	9月	10月	11月	12月
総 合	指 数	99.7	99.2	99.3	99.4	99.4	99.6	99.4	99.3	99.4	99.7	100.1	99.6	99.5
	前月比(%)	-0.5	-0.4	0.1	0.1	0.0	0.2	-0.2	-0.1	0.1	0.3	0.5	-0.6	-0.1
	前年同月比(%)	-1.3	-1.3	-0.8	-0.7	-0.9	-0.6	-0.6	-0.2	-0.1	-0.3	0.0	-0.5	-0.2
生 鮮 食 品 を 除 く 総 合	指 数	99.7	99.2	99.2	99.5	99.5	99.8	99.5	99.4	99.5	99.7	99.9	99.8	99.6
	前月比(%)	-0.3	-0.5	0.0	0.3	0.1	0.2	-0.3	-0.1	0.1	0.2	0.2	-0.1	-0.2
	前年同月比(%)	-1.8	-1.5	-1.1	-0.9	-0.6	-0.4	-0.4	-0.2	-0.1	0.0	0.1	-0.2	-0.1
食 料 (酒 類 を 除 く) 及 び エ ネ ル ギ ー を 除 く 総 合	指 数	99.7	99.1	99.0	99.3	99.2	99.5	99.2	98.8	98.8	99.1	99.3	99.0	98.8
	前月比(%)	-0.3	-0.6	-0.1	0.3	-0.1	0.3	-0.3	-0.4	0.0	0.3	0.2	-0.3	-0.2
	前年同月比(%)	-2.4	-1.7	-1.2	-1.1	-1.1	-0.7	-0.7	-0.7	-0.5	-0.4	-0.7	-1.1	-0.9

平成23年12月は速報値

図1 指数の動き

平成22年 = 100

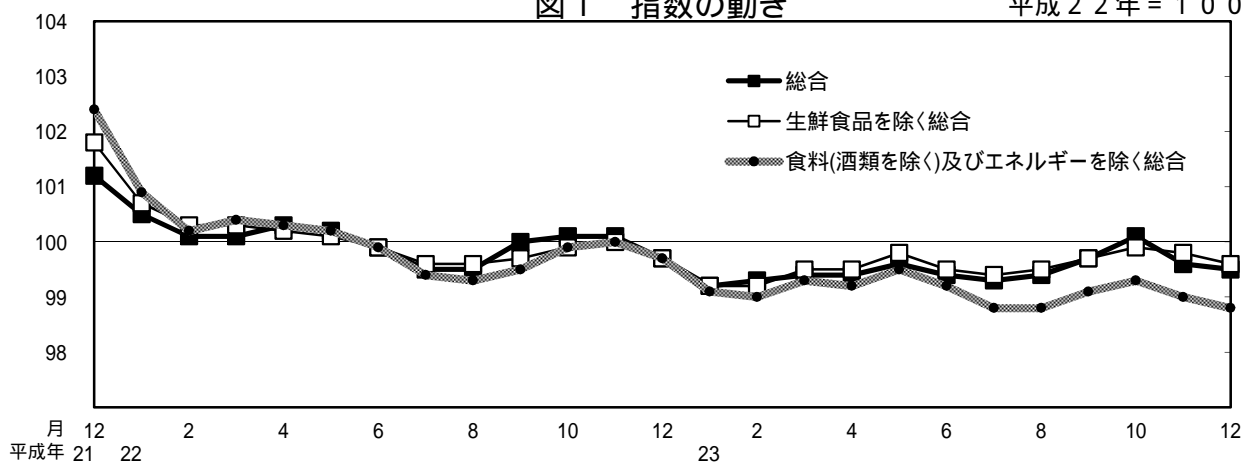
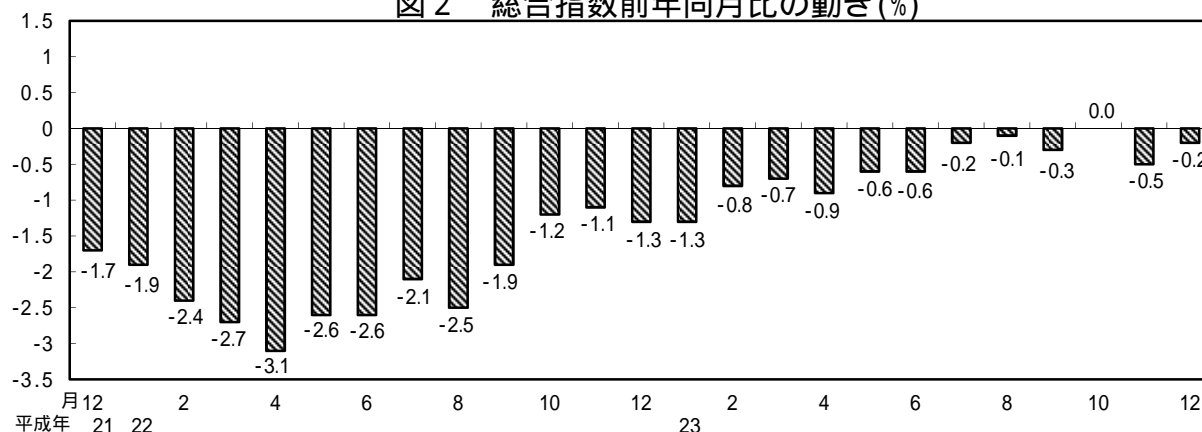


図2 総合指数前年同月比の動き(%)



物 価

2 前月からの動き

表2 寄与度から見た10大費目の動き（前月比）

		総 合	食 料	住 居	光 熱・ 水 道	家具・家 事用品	被 服 及 び 履 物	保 健 医 療	交 通・ 通 信	教 育	教 養 娛 楽	諸 雑 費
ウエイト		10000	2798	2152	708	311	380	382	1195	369	1067	638
前 月 比 (%)	23年11月	-0.6	-1.4	0.0	0.5	-0.9	0.6	-0.2	-0.1	0.0	-1.9	0.1
	23年12月	-0.1	0.2	-0.1	0.2	-0.6	0.0	0.1	0.1	0.0	-1.1	-0.2
寄 与 度	23年11月	-0.56	-0.40	0.00	0.04	-0.03	0.02	-0.01	-0.01	0.00	-0.19	0.01
	23年12月	-0.10	0.06	-0.02	0.01	-0.02	0.00	0.00	0.01	0.00	-0.11	-0.01

平成23年12月は速報値

10大費目の主な動き（上昇・下落した主な中分類、%、主な品目）

(1) 食 料

- ・果物 5.3% かき（果物）、みかん、バナナが上昇
- ・魚介類 3.5% あじ、えび、いくらが上昇

(2) 住 居

- ・特になし

(3) 光熱・水道

- ・他の光熱 4.1% 灯油が上昇

(4) 家具・家事用品

- ・家庭用耐久財 -2.0% 電気洗濯機（洗濯乾燥機）、ルームエアコンが下落

(5) 被服及び履物

- ・特になし

(6) 保健医療

- ・特になし

(7) 交通・通信

- ・特になし

(8) 教 育

- ・特になし

(9) 教養娯楽

- ・教養娯楽用耐久財 -5.1% 電子辞書、ビデオカメラ、テレビが下落
- ・教養娯楽サービス -1.2% ゴルフプレー料金、ビデオソフトレンタル料が下落

(10) 諸雑費

- ・特になし

3 前年同月からの動き

表3 寄与度から見た10大費目の動き（前年同月比）

		総 合	食 料	住 居	光 熱・ 水 道	家具・家 事用品	被 服 及 び 履 物	保 健 医 療	交 通・ 通 信	教 育	教 養 娛 楽	諸 雑 費
ウエイト		10000	2798	2152	708	311	380	382	1195	369	1067	638
前 年 同 月 比 (%)	23年11月	-0.5	-0.7	0.2	4.4	-7.0	0.0	-1.4	0.6	-0.4	-4.5	-0.2
	23年12月	-0.2	0.3	0.3	4.9	-7.2	1.5	-1.3	0.6	-0.4	-4.8	-0.2
寄 与 度	23年11月	-0.53	-0.19	0.04	0.31	-0.21	0.00	-0.05	0.07	-0.01	-0.47	-0.01
	23年12月	-0.20	0.08	0.06	0.35	-0.22	0.06	-0.05	0.07	-0.01	-0.50	-0.01

平成23年12月は速報値

10大費目の主な動き（上昇・下落した主な中分類、%、主な品目）

(1) 食 料

- ・調理食品 4.9% 冷凍調理コロケ、うなぎかば焼き、冷凍調理ハンバーグが上昇
- ・穀類 4.0% スパゲッティ、干しうどん、食パンが上昇

(2) 住 居

- ・特になし

(3) 光熱・水道

- ・他の光熱 14.8% 灯油が上昇
- ・ガス代 8.3% 都市ガス代、プロパンガスが上昇

(4) 家具・家事用品

- ・家庭用耐久財 -20.0% 電気冷蔵庫、電気洗濯機（洗濯乾燥機）、電気掃除機が下落

(5) 被服及び履物

- ・シャツ・セーター類 9.2% 婦人セーター（長袖）、婦人Tシャツ（半袖）が上昇
- ・洋服 1.2% ワンピース（春夏物）、背広服（冬物、普通品）、婦人コートが上昇

(6) 保健医療

- ・保健医療用品・器具 -4.3% 血圧計、コンタクトレンズ用剤、ヘルスマーターが下落
- ・医薬品・健康保持用摂取品 -1.8% はり薬、目薬、サプリメントが下落

(7) 交通・通信

- ・自動車等関係費 1.4% 自動車保険料（自賠責）、ガソリンが上昇

(8) 教 育

- ・補習教育 -4.6% 補習教育（小学校）が下落

(9) 教養娯楽

- ・教養娯楽用耐久財 -29.6% ビデオレコーダー、テレビが下落
- ・教養娯楽サービス -2.3% ゴルフプレー料金、インターネット接続料が下落

(10) 諸雑費

- ・特になし

今 月 の 動 き

費 目	平成23年	平成23年	平成22年	前 月 比	前年同月比	前年同月比
	12 月	11 月	12 月	(%)	(%)	寄 与 度
総 合	99.5	99.6	99.7	-0.1	-0.2	-0.20
食 料	99.6	99.4	99.3	0.2	0.3	0.08
穀 類	101.9	100.7	98.0	1.2	4.0	0.10
魚 介 類	102.2	98.7	99.7	3.5	2.5	0.06
肉 類	98.3	99.0	99.0	-0.7	-0.7	-0.02
乳 卵 類	98.5	99.4	101.8	-0.9	-3.2	-0.04
野 菜 ・ 海 藻	93.7	95.1	96.9	-1.5	-3.3	-0.10
果 物	98.1	93.2	103.9	5.3	-5.6	-0.05
油 脂 調 味 料	99.9	100.0	99.5	-0.1	0.4	0.00
菓 子 類	99.2	99.5	99.6	-0.3	-0.4	-0.01
調 理 食 品	102.7	102.9	97.9	-0.2	4.9	0.16
飲 料	98.5	100.4	99.4	-1.9	-0.9	-0.01
酒 類	98.4	98.6	99.4	-0.2	-1.0	-0.01
外 食	100.5	100.5	100.4	0.0	0.1	0.01
住 居	100.0	100.1	99.7	-0.1	0.3	0.06
家 賃	100.0	100.1	99.7	-0.1	0.3	0.06
設 備 修 繕	99.5	99.7	100.0	-0.2	-0.5	-0.01
光 熱 ・ 水 道	105.2	105.0	100.3	0.2	4.9	0.35
電 気 代 料	104.5	104.5	100.1	0.0	4.4	0.15
ガ ス 代 料	109.2	108.5	100.8	0.6	8.3	0.19
他 の 光 熱 代 料	116.4	111.8	101.4	4.1	14.8	0.01
上 下 水 道 料	100.0	100.0	100.0	0.0	0.0	0.00
家 具 ・ 家 事 用 品	89.2	89.7	96.1	-0.6	-7.2	-0.22
家 庭 用 耐 久 財 産 品	73.5	75.0	91.9	-2.0	-20.0	-0.23
室 内 装 備 品	98.2	98.6	98.5	-0.4	-0.3	0.00
寢 具 類	105.7	106.1	101.0	-0.4	4.7	0.01
家 事 雑 貨	100.6	100.7	99.6	-0.1	1.0	0.01
家 事 用 消 耗 品	97.4	96.7	97.7	0.7	-0.3	0.00
家 事 サ ー ビ ス	99.6	99.6	100.0	0.0	-0.4	0.00
被 服 及 び 履 物	104.9	104.9	103.3	0.0	1.5	0.06
衣 料	107.3	107.2	106.0	0.1	1.2	0.02
和 服	99.9	98.6	100.0	1.3	-0.1	0.00
洋 服	107.4	107.4	106.1	0.0	1.2	0.02
シャツ ・ セーター 下 着 類	107.9	107.7	101.6	0.2	6.2	0.06
シャツ ・ セーター 類	110.9	111.3	101.6	-0.4	9.2	0.06
下 着 類	101.9	100.4	101.5	1.5	0.4	0.00
履 物 類	97.8	97.8	98.6	0.0	-0.8	0.00
他 の 被 服 類	98.6	100.1	104.4	-1.5	-5.6	-0.02
被 服 関 連 サ ー ビ ス	99.0	99.0	99.2	0.0	-0.2	0.00

平成23年12月は速報値

(中 分 類)

平成22年(2010) = 100

費 目	平成23年	平成23年	平成22年	前 月 比	前年同月比	前年同月比
	12 月	11 月	12 月	(%)	(%)	寄 与 度
保 健 医 療	98.5	98.4	99.8	0.1	-1.3	-0.05
医 薬 品	98.7	97.9	100.5	0.8	-1.8	-0.02
保 健 医 療 用 品 ・ 器 具	94.4	95.2	98.6	-0.8	-4.3	-0.04
保 健 医 療 サ ー ビ ス	100.2	100.2	99.9	0.0	0.3	0.01
交 通 ・ 通 信	100.2	100.1	99.6	0.1	0.6	0.07
交 通	100.1	99.8	100.5	0.3	-0.4	-0.01
自 動 車 等 関 係 費	101.0	100.9	99.6	0.1	1.4	0.08
通 信	99.3	99.3	99.0	0.0	0.3	0.01
教 育	98.4	98.4	98.8	0.0	-0.4	-0.01
授 業 料 等	99.2	99.2	98.5	0.0	0.7	0.02
教 科 書 ・ 学 習 参 考 書	100.1	100.1	100.1	0.0	0.0	0.00
補 習 教 育	95.4	95.4	100.0	0.0	-4.6	-0.03
教 養 娯 楽	93.1	94.1	97.8	-1.1	-4.8	-0.50
教 養 娯 楽 用 耐 久 財	57.2	60.3	81.2	-5.1	-29.6	-0.34
教 養 娯 楽 用 品	98.2	97.5	99.6	0.7	-1.4	-0.02
書 籍 ・ 他 の 印 刷 物	100.4	100.3	100.1	0.1	0.3	0.00
教 養 娯 楽 サ ー ビ ス	98.2	99.4	100.5	-1.2	-2.3	-0.14
諸 雑 費	103.6	103.8	103.8	-0.2	-0.2	-0.01
理 美 容 サ ー ビ ス	100.3	100.3	100.3	0.0	0.0	0.00
理 美 容 用 品	97.4	98.2	97.8	-0.8	-0.4	-0.01
身 の 回 り 用 品	99.8	99.8	100.4	0.0	-0.6	-0.01
た ば こ	126.2	126.2	126.2	0.0	0.0	0.00
他 の 諸 雑 費	105.2	105.2	105.2	0.0	0.0	0.00
生 鮮 食 品	96.6	94.9	98.7	1.8	-2.1	-0.09
生 鮮 魚 介 (再 掲)	104.8	99.4	99.8	5.4	5.0	0.07
生 鮮 野 菜 (再 掲)	90.8	92.8	95.8	-2.2	-5.2	-0.11
生 鮮 果 物 (再 掲)	98.2	92.9	104.3	5.7	-5.8	-0.05
生 鮮 食 品 を 除 く 総 合	99.6	99.8	99.7	-0.2	-0.1	-0.10
生 鮮 食 品 を 除 く 食 料	100.1	100.3	99.4	-0.2	0.7	0.17
持 家 の 帰 属 家 賃 を 除 く 総 合	99.4	99.5	99.7	-0.1	-0.3	-0.26
持 家 の 帰 属 家 賃 を 除 く 住 居	99.4	99.6	99.8	-0.2	-0.4	-0.03
持 家 の 帰 属 家 賃 を 除 く 家 賃	99.4	99.5	99.8	-0.1	-0.4	-0.02
持 家 の 帰 属 家 賃 及 び 生 鮮 食 品 を 除 く 総 合	99.5	99.7	99.7	-0.2	-0.2	-0.16
エ ネ ルギ ー	106.6	106.3	100.5	0.3	6.1	0.41
食 料 (酒 類 を 除 く) 及 び エ ネ ルギ ー を 除 く 総 合	98.8	99.0	99.7	-0.2	-0.9	-0.60
教 育 関 係 費	98.7	98.6	99.0	0.1	-0.3	-0.01
教 養 娯 楽 関 係 費	93.7	94.5	98.1	-0.8	-4.5	-0.52
情 報 通 信 関 係 費	99.5	99.5	100.0	0.0	-0.5	-0.03

《平成23年平均速報》

1 概況

- (1) 総合指数は99.5となった。
前年比は0.5%の下落（3年連続）となった。
- (2) 生鮮食品を除く総合指数は99.6となった。
前年比は0.4%の下落（3年連続）となった。
- (3) 食料（酒類を除く）及びエネルギーを除く総合指数は99.1となった。
前年比は0.9%の下落（6年連続）となった。

表1 総合、生鮮食品を除く総合、食料(酒類を除く)及びエネルギーを除く総合の指数、年平均前年比(平成22年=100)

		14年	15年	16年	17年	18年	19年	20年	21年	22年	23年
総 合	指 数	103.7	103.4	103.2	102.1	102.2	102.1	102.9	102.1	100.0	99.5
	前年比 (%)	-0.8	-0.3	-0.2	-1.0	0.1	-0.1	0.7	-0.7	-2.1	-0.5
生 鮮 食 品 を 除 く 総 合	指 数	104.1	103.6	103.2	102.5	102.4	102.3	103.2	102.5	100.0	99.6
	前年比 (%)	-0.6	-0.5	-0.4	-0.7	-0.1	-0.1	0.9	-0.7	-2.4	-0.4
食料(酒類を 除く)及び エネルギー を除く総合	指 数	-	-	-	104.8	104.2	103.9	103.7	103.0	100.0	99.1
	前年比 (%)	-	-	-	-	-0.6	-0.3	-0.2	-0.6	-3.0	-0.9

平成23年平均は速報値

図1 年平均指数の動き

平成22年 = 100

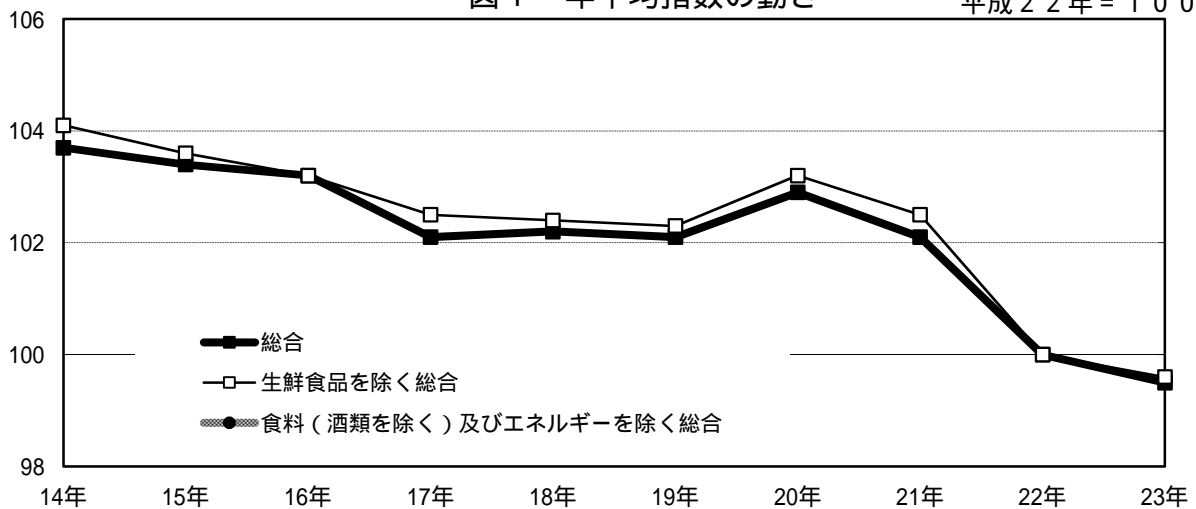
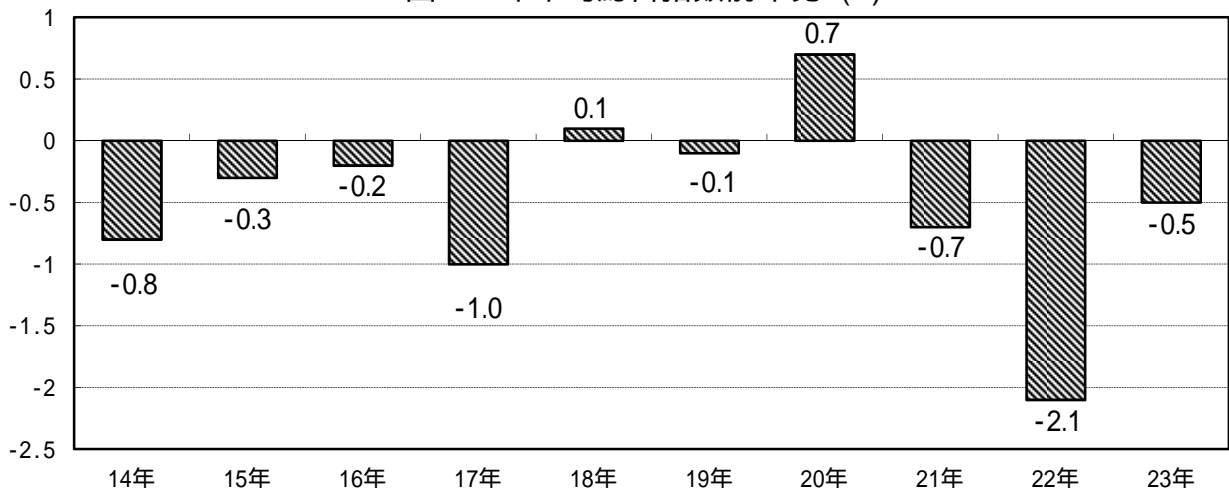


図2 年平均総合指数前年比 (%)



2 前年からの動き

表2 寄与度から見た10大費目の動き（前年比）

		総 合	食 料	住 居	光 熱・ 水 道	家具・家 事用品	被 服 及 び 履 物	保 健 医 療	交 通・ 通 信	教 育	教 養 娛 楽	諸 雑 費
ウエイト		10000	2798	2152	708	311	380	382	1195	369	1067	638
前 年 比 (%)	22年平均	-2.1	-0.5	-5.7	-2.1	-8.9	-1.4	0.0	0.6	-5.6	-1.9	1.1
	23年平均	-0.5	-0.5	-0.2	2.1	-7.8	1.2	-0.9	0.3	-1.5	-4.4	3.8
前 年 比 寄 与 度	22年平均	-2.06	-0.14	-1.29	-0.15	-0.30	-0.05	0.00	0.07	-0.21	-0.21	0.07
	23年平均	-0.50	-0.14	-0.04	0.15	-0.24	0.05	-0.03	0.04	-0.06	-0.47	0.24

平成23年平均は速報値

10大費目の主な動き（上昇・下落した主な中分類、%、主な品目）

(1) 食 料

- ・野菜・海藻 -2.5% さやいんげん、キャベツ、ながいもが下落
- ・肉類 -2.2% 牛肉A、レバー、牛肉Bが下落

(2) 住 居

- ・特になし

(3) 光熱・水道

- ・他の光熱 14.7% 灯油が上昇
- ・ガス代 3.1% 都市ガス代、プロパンガスが上昇

(4) 家具・家事用品

- ・家庭用耐久財 -18.4% 電気冷蔵庫、電気洗濯機（洗濯乾燥機）、電気掃除機が下落
- ・家事用消耗品 -2.9% ティシュペーパー、ポリ袋、台所用洗剤が下落

(5) 被服及び履物

- ・シャツ・セーター類 2.8% 婦人Tシャツ（半袖）、ブラウス（半袖）が上昇
- ・洋服 2.3% 婦人コート、背広服（夏物、中級品）が上昇

(6) 保健医療

- ・保健医療用品・器具 -3.1% 血圧計、コンタクトレンズ用剤、ヘルスマーターが下落

(7) 交通・通信

- ・自動車等関係費 1.1% 自動車保険料（自賠責）、ガソリンが上昇

(8) 教 育

- ・補習教育 -3.4% 補習教育（小学校）が下落
- ・授業料等 -1.0% 公立高校授業料、PTA会費（中学校）が下落

(9) 教養娯楽

- ・教養娯楽用耐久財 -31.9% ビデオレコーダー、パソコン（デスクトップ型）が下落
- ・教養娯楽用品 -1.7% 家庭用ゲーム機（携帯型）、テニスラケットが下落

(10) 諸雑費

- ・たばこ 26.2% たばこ（国産品）、たばこ（輸入品）が上昇
- ・他の諸雑費 5.2% 傷害保険料が上昇

今 年 の 動 き

費 目	平成 23 年 平 均	平成 22 年 平 均	平成 21 年 平 均	前 年 比 (%)	前 年 比 寄 与 度
総 合	99.5	100.0	102.1	-0.5	-0.50
食 料	99.5	100.0	100.5	-0.5	-0.14
穀 類	99.0	100.0	103.3	-1.0	-0.03
魚 介 類	99.4	100.0	105.6	-0.6	-0.01
肉 類	97.8	100.0	103.4	-2.2	-0.06
乳 卵 類	100.6	100.0	99.3	0.6	0.01
野 菜 ・ 海 藻	97.5	100.0	93.8	-2.5	-0.08
果 物	100.2	100.0	95.9	0.2	0.00
油 脂 調 味 料	99.7	100.0	99.9	-0.3	0.00
菓 子 類	99.5	100.0	100.5	-0.5	-0.01
調 理 食 品	100.6	100.0	100.8	0.6	0.02
飲 料	100.0	100.0	99.8	0.0	0.00
酒 類	99.1	100.0	102.7	-0.9	-0.01
外 食	100.5	100.0	100.3	0.5	0.03
住 居	99.8	100.0	106.1	-0.2	-0.04
家 賃	99.9	100.0	106.6	-0.1	-0.02
設 備 修 繕	99.8	100.0	100.4	-0.2	0.00
光 熱 ・ 水 道	102.1	100.0	102.2	2.1	0.15
電 気 代	101.9	100.0	102.3	1.9	0.06
ガ ス 代	103.1	100.0	103.5	3.1	0.07
他 の 光 熱	114.7	100.0	90.4	14.7	0.01
上 下 水 道 料	100.0	100.0	100.0	0.0	0.00
家 具 ・ 家 事 用 品	92.2	100.0	109.8	-7.8	-0.24
家 庭 用 耐 久 財	81.6	100.0	124.2	-18.4	-0.23
室 内 装 備 品	99.0	100.0	114.7	-1.0	0.00
寢 具 類	103.3	100.0	106.6	3.3	0.01
家 事 雑 貨	100.3	100.0	102.6	0.3	0.00
家 事 用 消 耗 品	97.1	100.0	103.7	-2.9	-0.02
家 事 サ ー ビ ス	99.7	100.0	100.0	-0.3	0.00
被 服 及 び 履 物	101.2	100.0	101.4	1.2	0.05
衣 料	102.2	100.0	101.6	2.2	0.04
和 服	99.1	100.0	100.0	-0.9	0.00
洋 服	102.3	100.0	101.8	2.3	0.04
シャツ ・ セーター 下 着 類	102.1	100.0	102.1	2.1	0.02
シャツ ・ セーター 類	102.8	100.0	102.0	2.8	0.02
下 着 類	100.6	100.0	102.1	0.6	0.00
履 物 類	98.4	100.0	101.2	-1.6	-0.01
他 の 被 服 類	98.9	100.0	100.3	-1.1	0.00
被 服 関 連 サ ー ビ ス	99.4	100.0	99.4	-0.6	0.00

平成23年平均は速報値

(中 分 類)

平成22年(2010) = 100

費 目	平成23年 平 均	平成22年 平 均	平成21年 平 均	前年比 (%)	前年比 寄与度
保 健 医 療	99.1	100.0	100.0	-0.9	-0.03
医 薬 品	99.3	100.0	100.8	-0.7	-0.01
保 健 医 療 用 品 ・ 器 具	96.9	100.0	103.8	-3.1	-0.03
保 健 医 療 サ ー ビ ス	100.0	100.0	98.8	0.0	0.00
交 通 ・ 通 信	100.3	100.0	99.4	0.3	0.04
交 通	100.3	100.0	100.2	0.3	0.01
自 動 車 等 関 係 費	101.1	100.0	98.1	1.1	0.06
通 信	99.3	100.0	100.6	-0.7	-0.03
教 育	98.5	100.0	105.9	-1.5	-0.06
授 業 料 等	99.0	100.0	108.6	-1.0	-0.03
教 科 書 ・ 学 習 参 考 書	100.1	100.0	99.2	0.1	0.00
補 習 教 育	96.6	100.0	99.8	-3.4	-0.03
教 養 娯 楽	95.6	100.0	102.0	-4.4	-0.47
教 養 娯 楽 用 耐 久 財	68.1	100.0	127.0	-31.9	-0.45
教 養 娯 楽 用 品	98.3	100.0	103.3	-1.7	-0.03
書 籍 ・ 他 の 印 刷 物	100.3	100.0	99.8	0.3	0.00
教 養 娯 楽 サ ー ビ ス	100.0	100.0	100.0	0.0	0.00
諸 雑 費	103.8	100.0	98.9	3.8	0.24
理 美 容 サ ー ビ ス	100.3	100.0	100.7	0.3	0.00
理 美 容 用 品	98.1	100.0	101.0	-1.9	-0.03
身 の 回 り 用 品	99.7	100.0	101.5	-0.3	0.00
た ば こ	126.2	100.0	91.2	26.2	0.15
他 の 諸 雑 費	105.2	100.0	98.3	5.2	0.12
生 鮮 食 品	98.2	100.0	96.1	-1.8	-0.08
生 鮮 魚 介 (再 掲)	100.3	100.0	106.5	0.3	0.00
生 鮮 野 菜 (再 掲)	96.1	100.0	89.4	-3.9	-0.08
生 鮮 果 物 (再 掲)	100.2	100.0	95.6	0.2	0.00
生 鮮 食 品 を 除 く 総 合	99.6	100.0	102.5	-0.4	-0.38
生 鮮 食 品 を 除 く 食 料	99.7	100.0	101.3	-0.3	-0.07
持 家 の 帰 属 家 賃 を 除 く 総 合	99.4	100.0	101.2	-0.6	-0.51
持 家 の 帰 属 家 賃 を 除 く 住 居	99.6	100.0	102.4	-0.4	-0.03
持 家 の 帰 属 家 賃 を 除 く 家 賃	99.6	100.0	103.0	-0.4	-0.02
持 家 の 帰 属 家 賃 及 び 生 鮮 食 品 を 除 く 総 合	99.5	100.0	101.5	-0.5	-0.41
エ ネ ルギ ー	103.4	100.0	100.7	3.4	0.23
食 料 (酒 類 を 除 く) 及 び エ ネ ルギ ー を 除 く 総 合	99.1	100.0	103.0	-0.9	-0.60
教 育 関 係 費	98.7	100.0	105.5	-1.3	-0.06
教 養 娯 楽 関 係 費	96.0	100.0	101.6	-4.0	-0.47
情 報 通 信 関 係 費	99.9	100.0	100.4	-0.1	-0.01

利用上の注意

この速報に掲げる数値は、小売物価統計調査による大阪市内の中旬調査分を大阪府が独自に集計したものですので、1か月後の確報値とは若干異なることがあります。

確報値は、総務省が上旬及び下旬調査分を加えたうえで改めて集計したものです。

なお、品目の上昇率のなかで*マークがついているものは、当月から調査を開始したものであり、前月比については、前調査期間の平均と比較し計算しております。

変化率及び寄与度は、表章上の端数処理の関係で一致しない場合があります。

公表数値の集計内容

	生 鮮 品 目	全 品 目	生 鮮 品 目
	上 旬	中 旬	下 旬
速報値(大阪府集計)			
確報値(総務省集計)			

調査日

上旬-----5日を含む週の水・木・金曜日

中旬-----12日を含む週の水・木・金曜日

下旬-----22日を含む週の水・木・金曜日

平成22年を100とした基準に改定しました

総務省が作成する「消費者物価指数」の基準年が、平成23年8月公表時から平成22年基準に改定されました。

それに併せ、「大阪市消費者物価指数」についても、平成23年8月速報公表分から、平成17年基準を平成22年基準に改定しました。

消費者物価指数とは

基準年を設定し、基準年に比べてどれだけ物価が変化したかを表しています。

しかし、世帯が購入する品物は、新しい商品(財やサービス)の出現や嗜好の変化等によって時代と共に変化し、基準年を長い期間固定すると、次第に実態と合わなくなります。



基準改定とは

「基準改定」は、その変化に対応するため一定の周期(5年ごと)で指数に採用する品目とそのウエイトなどを見直すものです。

➡ 基準改定の詳細については下記の総務省統計局ホームページをご覧ください。

<http://www.stat.go.jp/data/cpi/2010/kaisetsu/index.htm>

大阪府総務部統計課 物価・家計グループ

TEL 06(6210)9203

<http://www.pref.osaka.jp/toukei/cpi/index.html>

大阪市消費者物価指数(速報)次回公表予定日 平成24年1月27日

賃金、労働時間及び雇用の動き

毎月勤労統計調査地方調査 平成23年10月分

1 0月の概要（事業所規模5人以上）

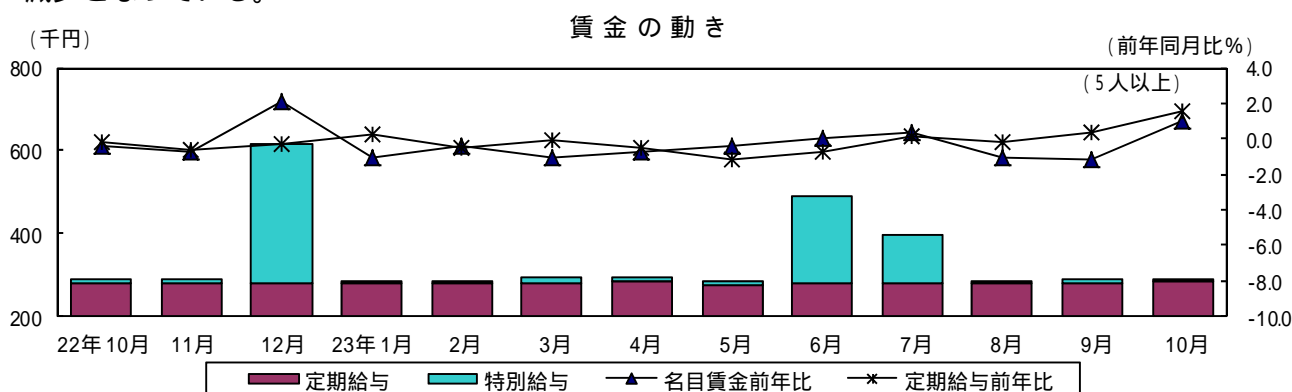
1. 賃金の動き

現金給与総額は 289,676 円で前年同月比 1.0%の増加となった。このうち、定期給与は 283,428 円（前年同月比 1.6%増）で、特別給与は 6,248 円となっている。

また、定期給与のうち、基本給を中心とした所定内給与は 264,198 円（前年同月比 0.9%増）、残業手当等の超過給与は 19,230 円となっている。

実質賃金は、前年同月比 0.6%の増加となっている。

現金給与総額の前年同月比を産業別にみると、「生活関連サービス業、娯楽業」の 17.5%増をはじめ、9 産業が増加となっているほか、「宿泊業、飲食サービス業」の 9.4%減をはじめ、6 産業が減少となっている。



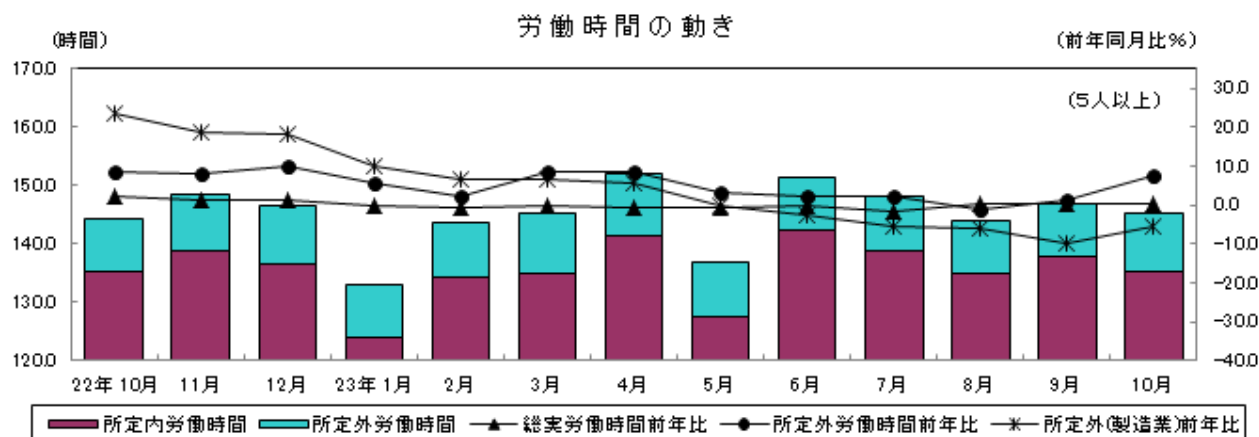
2. 労働時間の動き

総実労働時間は 145.2 時間で、前年同月比 0.5%の増加となった。これを産業別にみると、「生活関連サービス業、娯楽業」の 9.0%増をはじめ 11 産業で増加となっているほか、「宿泊業、飲食サービス業」の 8.2%減をはじめ 3 産業で減少、「卸売業、小売業」で増減なしとなっている。

所定内労働時間は 135.4 時間（前年同月比 0.1%増）、所定外労働時間は 9.8 時間（前年同月比 7.7%増）となっている。

出勤日数は 18.9 日で、前年同月と比べ増減なしとなった。産業別では、「生活関連サービス業、娯楽業」の 0.7 日増をはじめ 9 産業で増加、「運輸業、郵便業」及び「学術研究、専門・技術サービス業」の 0.3 日減をはじめ 6 産業で減少となっている。

「製造業」の総実労働時間は 156.6 時間（前年同月比 0.2%増）、所定外労働時間は 10.4 時間（前年同月比 5.5%減）となっている。

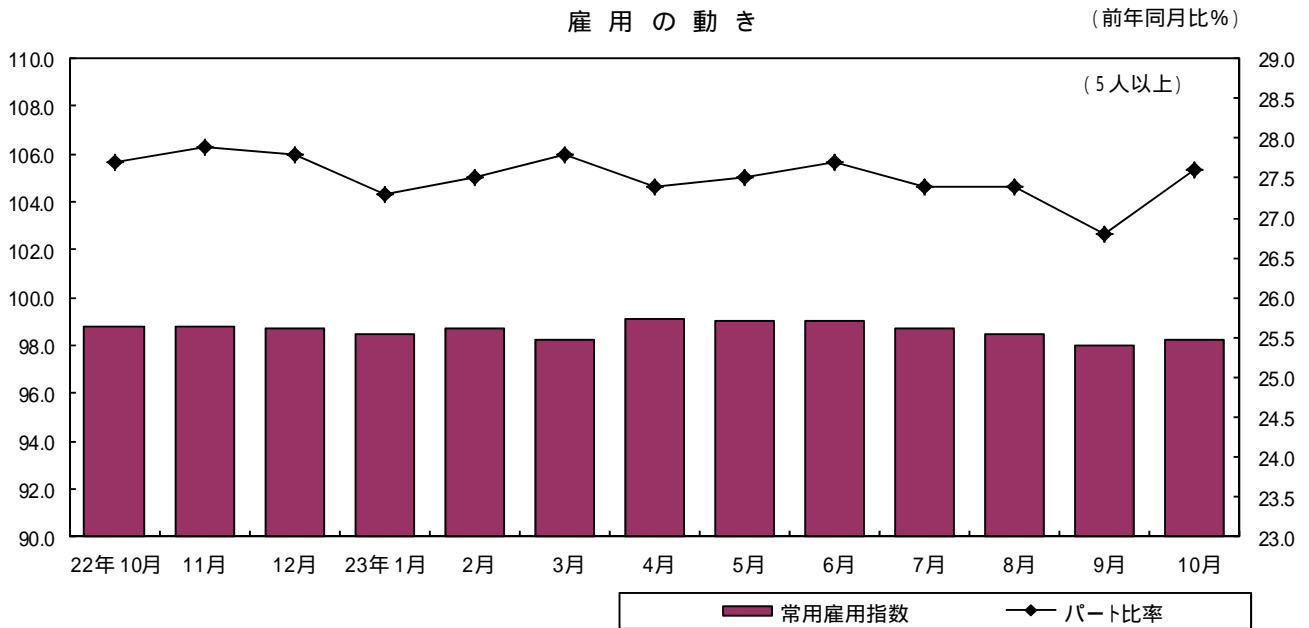


3. 雇用の動き

常用労働者の雇用指数は 98.2 で、前年同月比 0.6%の減少となった。これを産業別にみると、「医療、福祉」の 5.1%増をはじめ、6 産業が増加となっているほか、「生活関連サービス業、娯楽業」の 7.0%減をはじめ 9 産業で減少となっている。

常用労働者に占めるパートタイム労働者比率は 27.6%となり、前年同月と比較して 0.1%の減少となった。

労働異動は、入職率 1.98%、離職率 1.79%で 0.19 ポイントの入職超過となっている。産業別では、「教育、学習支援業」の 3.42ポイントの入職超過をはじめ、7 産業で入職超過となっているほか、「学術研究、専門・技術サービス業」の 0.66 ポイントの離職超過をはじめ、8 産業で離職超過となっている。



4. 就業形態別賃金、労働時間及び雇用

賃金、労働時間及び雇用を就業形態別(一般労働者とパートタイム労働者)にみると、現金給与総額では、一般労働者が 362,951 円、パートタイム労働者が 96,113 円となっている。

一方、総実労働時間では一般労働者が 165.1 時間、パートタイム労働者が 92.5 時間となっている。

また、常用労働者数は、一般労働者が 2,201,401 人、パートタイム労働者が 837,156 人となっている。

労働異動は、一般労働者では入職率 1.25%、離職率 1.34%で 0.09 ポイントの離職超過、パートタイム労働者では、入職率 3.94%、離職率 2.99%で 0.95 ポイントの入職超過となっている。

大阪府の労働指標

(指数:平成17年=100)

(事業所規模5人以上) (大阪府統計課)

年 月	賃 金(現金給与総額)				労 働 時 間						常用雇用	
	名 目			実 質	総 実		所 定 外					
	産業計		製造業	産業計	産業計		産業計		製造業		産業計	製造業
	実額	指数	指数	指数	実数	指数	実数	指数	実数	指数	指数	指数
	円				時間		時間		時間			
平成 18 年平均	363,017	100.4	99.9	100.4	150.2	100.1	9.9	101.7	13.3	111.6	100.0	100.8
19	355,529	99.8	98.8	99.8	149.3	101.0	10.2	110.6	13.2	115.0	99.9	101.3
20	353,783	99.9	98.3	98.9	148.1	100.4	10.3	111.4	12.7	112.4	100.6	102.9
21	343,383	96.1	91.9	95.8	144.1	97.4	8.6	93.6	9.0	78.7	99.5	100.2
22	341,811	95.6	92.4	96.5	145.4	98.3	9.2	100.3	10.7	93.3	98.9	96.7
平成 22 年 10 月	287,001	80.3	79.0	80.6	144.4	97.6	9.1	98.9	11.0	95.7	98.8	96.3
11	287,381	80.4	77.3	80.9	148.4	100.3	9.7	105.4	12.1	105.2	98.8	96.5
12	616,597	172.5	169.1	174.2	146.4	98.9	9.9	107.6	11.7	101.7	98.7	96.2
平成 23 年 1 月	281,239	78.7	74.9	80.0	133.1	89.9	9.1	98.9	9.9	86.1	98.5	96.5
2	283,423	79.3	77.4	80.5	143.6	97.0	9.3	101.1	11.2	97.4	98.7	96.4
3	295,212	82.6	78.2	83.9	145.3	98.2	10.2	110.9	11.6	100.9	98.2	95.5
4	293,283	82.1	79.3	83.2	152.0	102.7	10.5	114.1	11.4	99.1	99.1	96.5
5	282,548	79.1	75.9	79.9	136.9	92.5	9.3	101.1	9.9	86.1	99.0	96.2
6	490,042	137.1	126.9	138.5	151.5	102.4	9.3	101.1	10.3	89.6	99.0	96.2
7	395,925	110.8	114.5	112.0	148.0	100.0	9.3	101.1	10.2	88.7	98.7	93.8
8	285,021	79.8	77.3	80.5	144.0	97.3	8.9	96.7	9.6	83.5	98.5	93.6
9	287,398	80.4	77.4	80.9	146.8	99.2	9.1	98.9	10.1	87.8	98.0	93.2
10	289,676	81.1	76.9	81.1	145.2	98.1	9.8	106.5	10.4	90.4	98.2	92.7
年 月	前				年		比					
		%	%	%		%	%	%	%	%	%	%
平成 18 年平均		0.4	0.1	0.4		0.2	1.7	11.6	0.0	0.8		
19		0.6	1.1	0.6		0.9	8.8	3.0	0.1	0.5		
20		0.1	0.5	0.9		0.6	0.7	2.3	0.7	1.6		
21		3.8	6.5	3.1		3.0	16.0	30.0	1.1	2.6		
22		0.5	0.5	0.7		0.9	7.2	18.6	0.6	3.5		
年 月	前				年		同		月		比	
平成 22 年 10 月		0.4	1.7	0.2		2.2	8.3	23.6	0.4	2.6		
11		0.7	1.2	0.5		1.4	7.8	18.6	0.3	2.7		
12		2.1	2.7	2.6		1.5	10.0	18.1	0.2	2.2		
平成 23 年 1 月		1.1	0.9	0.4		0.4	5.8	10.0	0.1	0.5		
2		0.4	0.3	0.1		0.6	2.2	6.7	0.2	0.2		
3		1.1	0.0	0.6		0.1	8.5	6.4	0.1	0.8		
4		0.7	0.0	0.5		0.7	8.3	5.5	0.4	0.8		
5		0.4	0.9	0.1		0.6	3.4	0.0	0.3	0.7		
6		0.0	3.9	0.0		0.1	2.2	2.8	0.3	0.9		
7		0.4	0.2	0.0		1.5	2.2	5.5	0.8	3.4		
8		1.1	0.9	1.5		0.4	1.1	5.9	0.6	3.1		
9		1.2	5.7	1.2		0.1	1.1	9.9	0.9	3.1		
10		1.0	2.7	0.6		0.5	7.7	5.5	0.6	3.7		

〔注〕 実質賃金指数 = 名目賃金指数 ÷ 消費者物価指数 × 100

消費者物価指数(持家の帰属家賃を除く総合指数)は総務省統計局調べの大阪府分である。

産業別賃金

[平成23年10月・5人以上]

(単位：円、%)

産 業	現金給与総額		定期給与		所定内給与		超過給与	特別給与
	実 額	前年 同月比	実 額	前年 同月比	実 額	前年 同月比		
調査産業計	289,676	1.0	283,428	1.6	264,198	0.9	19,230	6,248
建設業	401,705	9.4	398,302	10.1	368,451	8.2	29,851	3,403
製造業	309,977	2.7	303,124	0.7	281,782	0.3	21,342	6,853
電気・ガス・熱供給・水道業	510,139	6.4	490,477	6.9	424,530	1.5	65,947	19,662
情報通信業	383,288	1.4	379,365	3.5	348,876	3.8	30,489	3,923
運輸業，郵便業	337,801	10.9	332,209	9.6	286,950	6.8	45,259	5,592
卸売業，小売業	251,815	0.8	247,569	1.2	237,316	1.3	10,253	4,246
金融業，保険業	397,928	4.6	385,130	3.4	356,040	2.2	29,090	12,798
不動産業，物品賃貸業	348,581	3.5	339,581	4.0	319,843	4.9	19,738	9,000
学術研究，専門・技術サービス業	348,256	5.8	345,845	5.6	323,810	5.2	22,035	2,411
宿泊業，飲食サービス業	111,249	9.4	109,171	9.8	104,866	9.2	4,305	2,078
生活関連サービス業，娯楽業	198,707	17.5	197,481	19.0	191,271	19.2	6,210	1,226
教育，学習支援業	319,450	5.7	297,213	3.9	290,770	4.6	6,443	22,377
医療，福祉	253,611	0.3	250,922	0.6	239,037	0.4	11,885	2,689
複合サービス事業	505,973	12.1	447,074	14.2	411,858	12.4	35,216	58,899
その他のサービス業	246,464	3.3	242,315	3.9	218,847	2.3	23,468	4,149

産業別労働時間

[平成23年10月・5人以上]

(単位：時間、%、日)

産 業	総実労働時間		所定内労働時間		所定外労働時間		出勤日数	
	実 数	前年 同月比	実 数	前年 同月比	実 数	前年 同月比	実 数	前年 同月比
調査産業計	145.2	0.5	135.4	0.1	9.8	7.7	18.9	0.0
建設業	175.1	3.5	157.9	1.0	17.2	32.3	20.7	0.2
製造業	156.6	0.2	146.2	0.6	10.4	5.5	19.4	0.1
電気・ガス・熱供給・水道業	157.5	3.9	138.5	0.8	19.0	58.3	18.8	0.1
情報通信業	163.8	3.0	147.3	1.2	16.5	21.4	19.8	0.3
運輸業，郵便業	170.7	2.1	149.3	0.2	21.4	21.6	20.0	0.3
卸売業，小売業	137.3	0.0	131.3	0.5	6.0	11.1	19.0	0.1
金融業，保険業	154.0	4.3	138.8	3.0	15.2	16.9	19.0	0.4
不動産業，物品賃貸業	160.3	2.3	149.0	0.8	11.3	18.7	20.0	0.2
学術研究，専門・技術サービス業	154.0	2.0	140.9	0.4	13.1	17.1	19.0	0.3
宿泊業，飲食サービス業	94.1	8.2	90.4	7.5	3.7	22.9	15.9	0.2
生活関連サービス業，娯楽業	142.8	9.0	136.9	7.4	5.9	68.6	19.0	0.7
教育，学習支援業	121.9	1.8	119.0	2.3	2.9	14.7	17.7	0.4
医療，福祉	128.7	0.3	125.3	0.5	3.4	8.1	18.2	0.1
複合サービス事業	155.1	1.5	143.1	0.1	12.0	27.7	18.5	0.2
その他のサービス業	145.8	2.5	132.4	0.5	13.4	27.6	19.0	0.3

産業別雇用

[平成23年10月・5人以上]

(単位：人、%)

産 業	常 用 労 働 者				労 働 異 動			超 過 率 (ポイント)
	実 数	指 数	前年 同月比	パート比率 前年同月比	入 職 率	離 職 率	超 過 率	
調査産業計	3,038,557	98.2	0.6	27.6	0.1	1.98	1.79	0.19
建設業	190,142	91.4	3.2	3.4	2.4	0.73	1.36	0.63
製造業	672,100	92.7	3.7	18.4	0.8	0.98	1.24	0.26
電気・ガス・熱供給・水道業	20,557	107.7	1.1	1.5	0.6	0.38	0.72	0.34
情報通信業	102,182	88.5	0.8	4.9	1.1	2.66	1.15	1.51
運輸業，郵便業	211,889	97.3	3.0	15.9	5.5	1.36	1.82	0.46
卸売業，小売業	632,802	95.7	0.5	34.1	0.1	2.36	2.00	0.36
金融業，保険業	94,295	98.6	2.2	6.8	0.7	2.91	2.42	0.49
不動産業，物品賃貸業	58,468	-	4.1	14.7	1.5	1.23	1.30	0.07
学術研究，専門・技術サービス業	98,777	-	1.3	19.4	5.0	0.75	1.41	0.66
宿泊業，飲食サービス業	219,942	-	1.6	82.3	5.4	3.88	3.85	0.03
生活関連サービス業，娯楽業	88,990	-	7.0	43.5	14.1	1.51	1.53	0.02
教育，学習支援業	128,131	103.5	2.9	35.6	0.7	4.93	1.51	3.42
医療，福祉	277,559	118.5	5.1	31.4	0.7	1.74	1.61	0.13
複合サービス事業	35,506	107.7	5.9	5.7	2.1	1.26	1.54	0.28
その他のサービス業	207,168	-	4.2	30.5	1.7	3.03	2.17	0.86

当月増加(減少)労働者数

[注] 1. 入(離)職率 = $\frac{\text{当月増加(減少)労働者数}}{\text{前月末労働者数}} \times 100$

2. 超過率 = 入職率 - 離職率

3. パート比率(文章中のパートタイム労働者比率)は、常用労働者に占めるパートタイム労働者の比率

就業形態別賃金、労働時間、雇用

[平成23年10月・5人以上]

(単位：円、時間、人、%)

産 業	現金給与総額		総実労働時間		常用労働者数		労 働 異 動					
	一般労働者	パートタイム労働者	一般労働者	パートタイム労働者	一般労働者	パートタイム労働者	一般労働者	パートタイム労働者	入職率	離職率	入職率	離職率
調査産業計	362,951	96,113	165.1	92.5	2,201,401	837,156	1.25	1.34	3.94	2.99		
製造業	351,235	126,550	162.8	129.0	548,415	123,685	0.58	0.95	2.79	2.55		
卸売業，小売業	338,299	84,312	162.2	89.2	416,867	215,935	1.58	1.45	3.86	3.08		
医療，福祉	319,265	110,814	151.0	79.9	190,271	87,288	1.46	1.37	2.33	2.12		

大阪の工業動向

平成23年10月分速報

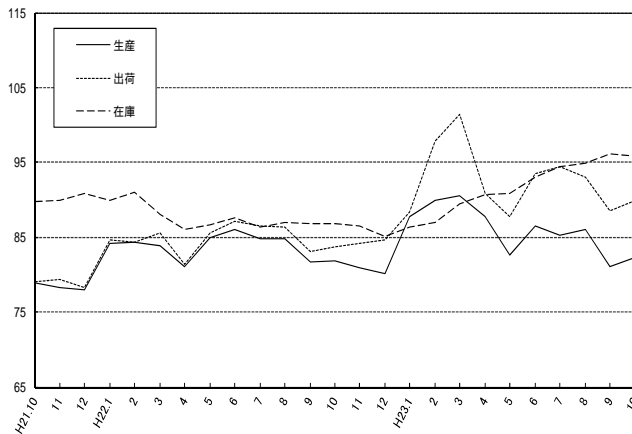
工業生産・出荷・在庫指数の動き(平成17年=100)

生産指数は 82.3(前月比 1.5%上昇)となった。業種別(寄与率順)にみると、金属製品工業(前月比 18.9%)、化学工業(同 4.0%)など 15 業種が上昇した。

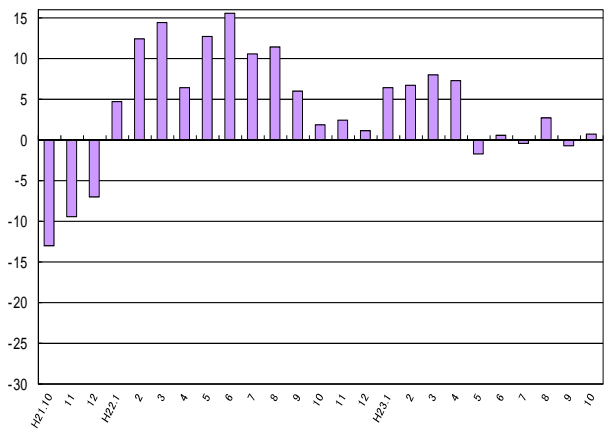
出荷指数は 89.9(前月比 1.6%上昇)となった。業種別(寄与率順)にみると、金属製品工業(前月比 11.4%)、化学工業(同 8.9%)など 18 業種が上昇した。

在庫指数は 95.8(前月比 0.3%低下)となった。業種別(寄与率順)にみると、化学工業(前月比 2.8%)、(旧)電気機械工業(同 5.6%)など 8 業種が低下した。

製造工業指数の推移(季節調整済指数平成17年=100)



生産指数 対前年同月比の推移(%)



業種別、特殊分類別工業生産指数

(平成17年=100)

(大阪府統計課)

	業 種 別													
	製 造 工 業													石 油 石 炭 製 品
	製鉄工業	鉄鋼業	非鉄金属	金属製品	一般機械	電気機械	情報通信機械	電子部品デバイス	輸送機械	精密機械	窯業 土石製品	化学		
ウエイト	10000.0	608.8	174.2	1149.7	1764.0	814.4	453.8	220.3	488.8	69.2	183.9	2032.5	141.3	
年月														
平成20年	95.2	104.7	95.5	96.5	99.5	89.2	121.5	109.3	94.7	100.0	97.2	84.1	96.5	
平成21年	76.9	69.1	69.2	83.0	66.2	75.2	117.8	38.1	55.6	75.8	77.8	75.9	92.3	
平成22年	83.0	89.9	91.5	83.5	77.2	80.6	124.5	42.5	55.9	83.2	97.0	80.5	98.8	
原 指 数	平成23年4月	85.4	95.7	101.5	81.2	78.9	82.8	67.4	136.6	41.6	78.7	100.5	87.1	89.3
	5月	78.3	89.9	92.4	79.7	77.8	80.2	37.1	65.9	38.7	83.5	88.7	83.0	81.8
	6月	89.0	84.9	97.8	89.1	91.8	89.1	34.8	236.4	53.7	97.3	100.6	85.6	72.0
	7月	84.5	85.9	93.8	79.0	89.3	82.3	32.5	226.3	54.2	106.5	94.6	74.2	99.2
	8月	83.8	87.2	80.7	81.8	91.7	79.4	27.4	237.8	48.2	94.6	95.8	79.3	103.1
	9月	85.1	85.2	84.5	77.6	97.9	76.9	32.6	249.3	56.1	103.6	93.0	79.4	81.9
	10月	86.5	93.3	92.0	86.3	90.8	75.7	30.2	219.0	51.6	97.0	103.0	85.0	83.6
季 節 調 整 済 指 数	平成23年4月	87.7	99.2	102.2	85.4	89.6	82.2	72.4	148.9	47.1	84.4	96.9	86.3	88.2
	5月	82.6	93.7	101.2	80.7	90.5	84.2	37.7	67.6	44.3	109.1	90.8	82.9	92.2
	6月	86.5	82.5	94.8	82.8	93.3	81.1	33.7	223.8	52.7	100.9	93.3	82.8	81.8
	7月	85.3	85.4	88.9	79.9	89.6	77.4	29.3	208.5	53.5	115.8	95.3	86.6	96.6
	8月	86.1	88.2	86.4	83.8	97.6	83.2	26.9	241.1	50.8	95.7	99.4	80.0	101.0
	9月	81.1	80.6	78.1	75.2	89.3	72.7	33.5	230.5	47.8	87.0	90.2	76.8	92.2
	10月	82.3	84.2	86.1	89.4	89.4	72.0	22.9	209.6	52.4	99.9	95.8	79.9	81.7
	業 種 別										特 殊 分 類 別			
	製 造 工 業					産業総合	公益事業	*参考 機械工業	*参考 (旧)電気機械	最終需要財	生産財			
	プラスチック製品	パルプ・紙・紙加工品	繊維	食料品	その他						投資財	消費財		
ウエイト	368.0	182.5	258.6	521.5	568.5	10279.2	279.2	3810.5	1488.5	4922.6	2237.6	2685.0	5077.4	
年月														
平成20年	92.1	94.4	88.7	91.8	97.6	95.7	115.9	99.9	102.0	91.8	94.8	89.4	98.4	
平成21年	84.5	83.2	79.9	93.5	87.2	77.6	103.8	71.5	82.7	79.3	71.4	85.9	74.5	
平成22年	89.6	86.0	75.8	93.1	89.0	84.1	121.4	79.0	88.3	81.8	74.7	87.7	84.1	
原 指 数	平成23年4月	93.9	93.0	86.7	108.4	93.4	86.1	110.3	76.9	86.1	78.0	71.4	83.5	92.5
	5月	93.2	84.1	81.8	82.3	91.8	79.0	104.4	67.8	72.2	70.2	73.8	84.1	
	6月	99.4	92.9	86.8	108.1	85.9	90.0	124.2	88.0	94.3	81.3	80.9	81.7	96.4
	7月	98.2	91.6	84.5	102.6	91.4	86.2	145.9	84.8	88.4	76.2	75.2	77.0	92.4
	8月	90.1	82.5	80.8	90.9	79.5	85.7	153.9	84.4	87.0	74.4	80.9	69.0	92.8
	9月	87.8	88.7	81.0	92.0	85.1	86.4	133.7	89.1	88.9	75.1	79.4	71.5	94.8
	10月	90.9	95.8	82.3	99.9	85.7	87.3	117.9	82.9	83.1	78.6	82.8	75.0	94.0
季 節 調 整 済 指 数	平成23年4月	94.6	89.5	88.5	102.5	91.6	88.4	115.0	82.6	86.7	81.4	80.6	83.0	93.4
	5月	91.5	91.1	85.7	95.7	86.3	83.6	124.0	74.9	67.1	77.0	77.9	77.1	87.5
	6月	91.8	89.7	85.8	103.7	86.4	87.7	130.1	85.2	88.9	76.6	77.6	76.8	95.2
	7月	91.0	90.1	85.3	97.8	89.4	86.9	137.6	82.3	82.1	74.5	77.7	72.4	96.0
	8月	91.5	86.4	82.4	97.0	83.8	87.9	140.3	87.9	88.7	77.6	85.1	72.0	94.4
	9月	82.8	85.2	79.0	93.3	82.2	82.4	132.4	83.6	85.7	73.1	75.7	70.7	89.6
	10月	90.0	86.8	78.9	96.1	83.6	83.5	131.3	77.3	72.0	73.8	81.5	68.8	90.5

[注] 当月は速報値、前月以前は確報値となっている。

大阪府の主要指標

年月	(1) 世帯数 (月初)		(2) 人口 (月初)		(3) 雇用指数 (17年=100)		(4) 有効 求人倍率		(5) 全産業平均賃金 現金給与 名目指数 総額 (17年=100)		(6) 生産 指数	(7) 生産者 製品在庫指数	(8) 着工建築物 床面積
	世帯	人	自然増加	社会増加	製造業 (17年=100)	有効 求人倍率	円	(17年=100)	製造工業	製造工業	千㎡		
												人	人
平成19年	r 3,731,789	r 8,839,019	r 6,462	r 5,013	99.3	1.04	409,640	100.3	99.0	97.7	10,443		
20	r 3,770,279	r 8,849,693	r 5,079	r 5,595	101.9	0.94	403,084	99.5	95.2	100.5	10,153		
21	r 3,805,144	r 8,861,602	r 2,478	r 9,431	99.2	0.51	395,029	96.3	76.9	93.4	7,477		
22	r 3,832,386	r 8,865,245	r 750	r 4,393	94.8	0.52	397,445	96.8	83.0	87.3	8,075		
23	r 3,863,971	r 8,865,448	r 5,126	r 5,329		
22年 6月	r 3,826,423	r 8,864,792	r 1,117	r 6,538	95.2	0.51	626,353	152.6	86.1	87.6	550		
7	r 3,827,898	r 8,864,623	r 768	r 5,661	95.4	0.51	451,843	110.1	84.8	86.3	560		
8	r 3,829,466	r 8,864,814	r 208	r 5,047	95.2	0.52	316,536	77.1	84.8	86.9	657		
9	r 3,831,142	r 8,865,735	r 513	r 5,186	94.6	0.53	329,960	80.4	81.7	86.8	634		
10	r 3,832,386	r 8,865,245	r 750	r 4,393	94.5	0.56	323,038	78.7	81.8	86.8	657		
11	r 3,835,361	r 8,866,875	r 1,186	r 4,424	94.4	0.58	322,700	78.6	80.9	86.5	488		
12	r 3,836,297	r 8,865,851	r 1,460	r 3,294	94.2	0.59	771,923	188.1	80.2	85.1	585		
23年 1月	r 3,836,928	r 8,864,855	r 1,897	r 2,434	94.9	0.61	313,812	76.5	87.7	86.4	742		
2	r 3,835,969	r 8,861,284	r 2,682	r 2,273	94.7	0.64	315,989	77.0	89.9	87.0	562		
3	r 3,836,426	r 8,859,217	r 3,170	r 2,600	93.5	0.64	331,031	80.7	90.5	89.5	927		
4	r 3,844,731	r 8,858,524	r 3,701	r 5,391	94.5	0.64	328,965	80.2	87.7	90.7	578		
5	r 3,853,952	r 8,864,522	r 4,180	r 4,320	94.4	0.64	314,813	76.7	82.6	90.9	478		
6	r 3,856,656	r 8,865,054	r 4,287	r 4,549	94.1	0.64	609,792	148.6	86.5	93.1	604		
7	r 3,859,172	r 8,865,245	r 4,810	r 5,432	91.0	0.65	452,634	110.3	85.3	94.5	851		
8	r 3,860,273	r 8,864,379	r 5,002	r 4,567	90.7	0.65	310,817	75.7	86.1	94.9	642		
9	r 3,862,611	r 8,865,629	r 5,038	r 4,932	90.2	0.66	320,007	78.0	r 81.1	r 96.1	587		
10	3,863,971	8,865,448	5,126	5,329	89.6	0.68	322,344	78.6	p 82.3	p 95.8	648		
11	3,865,849	8,866,227	5,239	4,591	...	0.69	716		
12	3,867,553	8,866,308	5,254	5,711		
資料出所	大阪府統計課				大阪労働局		大阪府統計課				国土交通省		

【注】(1)、(2)各年は10月1日現在の推計。は国勢調査。(3)、(5)毎月勤労統計調査による規模30人以上のもの、産業はサービス業を含む。各年は月平均。(4)各月は季節調整値。各年は年平均で原数値。(6)、(7)は17年 = 100、各年は原指数、各月は季節調整済指数。

全国の主要指標

年月	(1) 推計人口 (月初)		(2) 労働力人口 (月初)		(3) 雇用指数 (17年=100)		(4) 有効 求人倍率		(5) 全産業平均賃金 現金給与 名目指数 総額 (17年=100)		(6) 生産 指数	(7) 生産者 製品在庫指数	(8) 着工住宅 新設戸数
	千人	人	万人	万人	製造業 (17年=100)	有効 求人倍率	円	(17年=100)	製造工業	製造工業	千戸		
												自然増減	就業者
平成19年	127,771	2,314	6,412	257	101.9	1.04	377,731	100.1	107.4	104.0	1,036		
20	127,692	33,895	6,385	265	103.3	0.88	379,497	99.6	103.8	109.0	1,039		
21	127,510	58,958	6,282	336	101.3	0.47	355,223	94.8	81.0	93.0	775		
22	r 128,057	104,597	6,256	334	100.2	0.52	360,276	96.1	94.5	96.6	813		
23		
22年 6月	127,433	105	6,280	344	100.4	0.52	530,947	141.7	94.3	96.9	69		
7	127,450	1,996	6,271	331	100.3	0.53	415,675	110.9	94.6	96.6	69		
8	127,439	2,818	6,278	337	100.2	0.54	301,710	80.5	94.5	97.1	72		
9	127,387	1,561	6,309	340	100.2	0.55	297,282	79.3	93.7	97.3	72		
10	r 128,057	5,663	6,286	334	100.1	0.56	298,480	79.7	92.5	96.7	71		
11	r 128,063	14,717	6,252	318	100.1	0.57	313,202	83.6	93.9	95.2	73		
12	r 128,052	17,850	6,228	298	100.0	0.58	661,040	176.4	96.3	96.8	75		
23年 1月	r 128,020	35,111	6,204	309	99.5	0.61	303,301	80.9	96.2	100.4	67		
2	r 127,982	23,038	6,211	302	99.3	0.62	294,764	78.7	97.9	102.0	62		
3	r 127,930	24,063	5,928	304	99.2	0.63	308,743	82.4	82.7	97.6	63		
4	r 127,708	19,643	5,994	309	100.3	0.61	302,655	80.8	84.0	98.2	67		
5	r 127,743	16,375	6,019	293	99.9	0.61	303,275	80.9	89.3	103.6	63		
6	r 127,799	8,877	6,002	293	99.7	0.63	529,985	141.4	92.6	100.8	73		
7	r 127,817	...	5,973	292	99.7	0.64	421,160	112.4	93.0	100.6	83		
8	p 127,920	...	5,967	276	99.5	0.66	300,727	80.3	93.6	102.8	82		
9	p 127,630	...	6,276	275	99.3	0.67	297,953	79.5	90.6	102.7	64		
10	p 127,720	...	6,264	288	r 99.2	0.67	r 300,876	r 80.3	r 92.5	r 103.6	67		
11	p 127,760	p 99.2	0.69	p 311,586	p 83.2	p 90.2	p 102.8	73		
12	p 127,760		
資料出所	総務省統計局				厚生労働省		経済産業省				国土交通省		

【注】(1)推計人口の各年は10月1日現在。は国勢調査。(2)各年は平均。(3)、(5)毎月勤労統計調査による30人以上の事業所のもの、各年は月平均。(4)新規学卒者を除き、パートタイムを含む。各月は季節調整値。各年は年平均で原数値。(6)、(7)は17年 = 100、各年は原指数、各月は季節調整済指数。(8)各年は年度計。

大 阪 府 の

年 月	(9)	(10)	(11)		(12)		(13)		(14)	
	着工住宅 新設戸数	自動車保有台数 (年月末)	大型小売店販売額		外国貿易		企業倒産		銀行勘定(年月末)	
			百貨店	スーパー	輸 出	輸 入	件 数	負債金額	預 金	貸 出
	戸	台	百万円	百万円	百万円	百万円	件	百万円	億円	億円
平成19年	78,285	3,782,472	1,045,938	896,118	8,716,158	8,751,061	2,059	430,197	527,556	396,058
20	76,328	3,759,388	996,753	910,837	8,703,505	8,816,331	2,148	687,786	528,056	383,948
21	54,444	3,720,412	862,771	881,331	6,599,163	6,559,457	2,375	867,208	537,329	380,754
22	54,619	3,705,775	805,830	864,012	7,929,647	7,751,965	2,073	629,222	539,932	367,673
23	2,029	295,310
22年 6月	4,027	3,705,238	61,230	70,662	694,961	653,169	177	27,278	542,260	371,644
7	4,402	3,709,430	79,737	74,389	684,936	637,587	154	26,958	539,888	371,584
8	4,936	3,708,388	56,375	73,388	629,974	642,330	169	26,184	536,377	368,702
9	4,671	3,710,195	57,979	68,667	693,790	653,159	174	26,302	541,007	371,583
10	4,836	3,707,201	64,570	70,622	660,212	652,363	200	224,906	538,330	366,354
11	4,479	3,706,749	71,417	71,445	610,066	692,197	162	61,029	540,465	364,824
12	5,175	3,705,775	96,023	86,530	686,270	680,841	172	30,779	539,932	367,673
23年 1月	4,990	3,705,883	70,313	74,606	580,195	682,697	180	42,838	539,049	365,768
2	4,414	3,708,111	56,643	64,307	648,854	604,700	150	26,387	540,300	365,033
3	5,653	3,685,474	65,878	67,648	741,087	825,837	168	14,098	557,156	367,989
4	4,357	3,682,799	63,776	69,711	717,908	748,324	169	26,460	554,211	362,222
5	3,698	3,680,675	66,911	70,162	609,247	725,528	165	16,362	552,450	358,942
6	4,546	3,684,217	65,711	72,230	672,378	731,518	193	15,564	550,634	359,056
7	6,241	3,688,172	84,423	75,814	661,974	781,643	179	14,754	547,282	360,642
8	4,688	3,689,978	59,334	71,379	632,228	753,594	167	18,232	545,780	359,356
9	4,704	3,967,586	60,248	67,131	659,273	758,692	162	25,110	546,539	363,537
10	5,590	3,696,390	r67,829	r70,587	613,215	r780,232	164	14,864	545,526	357,906
11	5,038	3,697,618	p73,816	p70,328	592,609	p800,218	167	31,464	547,803	359,299
12	165	49,177
資料出所	国土交通省	近畿運輸局	経済産業省	大阪税関	(株)東京商工リサーチ	大阪銀行協会				

【注】 (10)各年月末現在。(11)従業者50人以上の小売店。(12)大阪港・堺港・岸和田港・関西空港の合計額。
(13)負債金額1,000万円以上のもの、内整理その他を含む。(14)各年月末現在。

全 国 の

年 月	(9)		(10)		(11)			(12)	(13)	(14)	(15)	
	大型小売店販売額		貿 易		国 際 収 支			外貨準備高 (年月末)	企業倒産 件 数	日本銀行券 発行高	国内銀行勘定 (年月末)	
	百貨店	スーパー	輸 出	輸 入	経 常 収 支	貿易収支	サービス収支				実質預金	貸 出
	億円	億円	十億円	十億円	億円	億円	億ドル	百万ドル	件	十億円	十億円	十億円
平成19年	84,652	127,336	83,931	73,136	247,938	123,223	△24,971	973,365	14,091	81,278	545,043	417,639
20	80,787	128,724	81,018	78,955	163,798	40,278	△21,379	1,030,647	15,646	81,478	557,055	436,848
21	71,772	125,986	54,171	51,499	132,867	40,381	△19,132	1,049,397	15,480	80,954	569,486	428,567
22	68,418	127,373	67,400	60,765	171,706	79,789	△14,143	1,096,185	13,321	82,314	578,485	420,417
23	1,295,840	12,734
22年 6月	5,362	10,272	5,867	5,197	10,578	7,620	△918	1,050,235	1,148	77,271	582,142	422,016
7	6,513	11,006	5,982	5,197	17,187	8,971	△1,493	1,063,513	1,066	77,295	576,250	420,723
8	4,743	11,110	5,210	5,146	11,429	1,706	△768	1,070,145	1,064	76,964	576,681	419,424
9	4,858	10,240	5,840	5,065	20,175	9,110	△495	1,109,591	1,102	76,855	579,630	423,413
10	5,556	10,575	5,722	4,910	14,949	9,036	△2,574	1,118,121	1,136	77,501	575,219	419,262
11	6,026	10,608	5,440	5,282	9,554	2,562	△658	1,101,031	1,061	77,664	577,360	417,436
12	7,839	12,954	6,112	5,392	11,979	7,635	△752	1,096,185	1,102	82,314	578,485	420,417
23年 1月	6,024	11,382	4,970	5,450	5,472	△3,994	△758	1,092,980	1,041	78,543	577,033	418,077
2	4,710	9,759	5,589	4,939	17,008	7,203	△319	1,091,485	987	78,822	581,126	418,616
3	5,002	10,113	5,861	5,675	17,386	2,368	306	1,116,025	1,183	80,923	597,558	425,151
4	5,148	10,509	5,157	5,624	4,124	△4,120	△3,801	1,135,549	1,076	81,162	r596,184	r420,721
5	5,231	10,543	4,760	5,617	5,859	△7,713	△193	1,139,524	1,071	78,841	r595,732	r419,674
6	5,347	10,686	5,776	5,708	5,389	1,299	△1,046	1,137,809	1,165	79,292	r596,031	r419,060
7	6,497	11,346	5,781	5,713	r10,537	r1,418	r△2,664	1,150,877	1,081	79,363	r589,939	r419,580
8	4,629	10,947	5,357	6,136	r4,363	r△6,903	r△1,578	1,218,501	1,026	79,187	590,572	418,217
9	4,732	9,996	5,977	5,683	r16,107	r3,723	r△904	1,200,593	1,001	78,883	594,121	424,064
10	r5,512	r10,545	5,507	r5,789	p5,624	p△2,061	p△2,754	1,209,882	976	79,296	591,365	420,682
11	p5,891	p10,482	5,197	p5,884	p1,385	p△5,851	p△1,151	1,304,763	1,095	79,461
12	1,295,840	1,032
資料出所	経済産業省		財 務 省			(株)東京商工リサーチ		日 本 銀 行				

【注】 (9)従業者50人以上の小売店。(10)通関実績。(13)負債額1,000万円以上のもの、内整理その他を含む。(14)(15)各年月末現在。

主 要 指 標(つづき)

(15) 手形 交換高	(16) 株価指数 (43.1.4=100)	(17) 消費者 物価指数 (22年=100)	(18) G.D.P 府内総生産 (名目)	(19) 交通事故 発生件数	(20) 刑法犯 認知件数	年月
億円			億円	件	件	
443,661	1,883.45	102.1	390,990	59,062	216,303	平成19年
417,402	1,361.07	102.9	377,653	53,769	201,816	20
366,048	960.49	102.1	358,265	51,696	182,541	21
330,957	...	100.0	...	51,292	164,098	22
...	...	p99.5	23
33,857	948.86	99.9	...	4,295	13,700	22年 6月
23,165	915.52	99.5	...	4,363	14,032	7
29,355	910.24	99.5	...	4,458	14,683	8
29,082	910.39	100.0	...	4,254	14,047	9
21,042	902.05	100.1	...	4,259	13,979	10
26,826	924.13	100.1	...	4,383	14,754	11
25,851	969.06	99.7	...	4,990	13,727	12
26,473	1,001.64	99.2	...	3,663	11,885	23年 1月
22,163	1,026.93	99.3	...	3,760	10,914	2
29,050	952.37	99.4	...	4,351	12,998	3
23,529	902.83	99.4	...	4,113	12,106	4
28,787	892.25	99.6	...	4,000	13,616	5
31,203	868.27	99.4	...	4,125	13,258	6
22,138	907.88	99.3	...	4,233	12,912	7
28,942	813.61	99.4	...	4,420	14,479	8
26,950	778.73	99.7	...	4,125	13,362	9
22,670	771.17	100.1	...	4,195	13,565	10
22,299	751.42	r99.6	...	4,013	13,660	11
...	...	p99.5	12
大阪手形 交換所	大阪証券 取引所	総務省 大阪府統計課	大阪府 統計課	大阪府警察本部		資料出所

〔注〕 (16)300種平均。平成22年から300種平均株価指数の年数値は公表していない。
 (17)大阪市内のもの。総合指数。速報値(p)は大阪府が独自に集計したもの。(18)各年は年度値。

主 要 指 標(つづき)

(16) 手形 交換高	(17) 東証 株価指数 (43年=100)	(18) 財政資金 対民間収支	(19) 企業 物価指数 (17年=100)	(20) 消費者 物価指数 (22年=100)	(21) 家 計			(22) 平均 消費性向	(23) G.D.P 国内総生産 (名目)	年月
					実 収 入	消 費 支 出	可処分所得			
十億円		十億円			円	円	円	%	億円	
463,260	1,663.69	37,198	104.0	100.7	527,129	322,840	441,070	73.2	5,129,752	平成19年
432,975	1,187.82	36,469	108.8	102.1	534,235	324,929	442,749	73.4	5,012,093	20
373,531	869.33	36,478	103.0	100.7	518,226	319,060	427,912	74.6	4,711,387	21
375,895	885.43	34,371	102.8	100.0	521,056	318,211	430,282	74.0	p4,817,732	22
...	p104.9	23
34,479	873.79	5,917	102.8	100.1	734,658	298,232	600,253	49.7		22年 6月
28,307	846.85	8,273	102.8	99.5	562,941	316,494	464,146	68.2		7
30,814	834.51	9,009	102.8	99.7	470,904	324,679	388,658	83.5	p1,186,256	8
30,763	836.55	1,787	102.8	99.9	425,487	307,572	351,973	87.4		9
27,233	827.07	4,880	102.9	100.2	494,426	320,224	419,654	76.3		10
29,467	849.90	7,285	103.0	99.9	430,863	309,745	356,922	86.8	p1,257,115	11
29,999	894.54	1,523	103.4	99.6	897,213	349,303	760,140	46.0		12
28,315	924.36	10,454	103.9	99.5	420,210	318,404	350,758	90.8		23年 1月
25,957	948.61	3,874	104.1	99.5	470,438	238,927	397,087	71.5	p1,153,685	2
34,408	883.59	8,873	104.7	99.8	422,358	313,518	351,623	89.2		3
29,124	843.89	1,027	105.6	99.9	454,393	324,643	375,235	86.5		4
35,622	837.02	10,270	105.5	99.9	413,420	300,953	310,743	96.8	p1,146,779	5
37,614	822.06	7,892	105.5	99.7	685,380	285,570	560,104	51.0		6
29,028	861.29	11,899	105.5	99.7	573,142	309,001	470,161	65.7		7
34,025	778.73	3,478	105.5	99.9	463,197	308,724	381,119	81.0	p1,152,020	8
31,792	753.81	4,673	105.1	99.9	422,749	298,469	347,412	85.9		9
31,770	750.34	4,734	104.6	100.0	479,199	313,159	402,246	77.9		10
29,472	730.12	29	r104.6	99.4	424,309	295,072	350,742	84.1		11
...	p104.7	12
全 国 銀行協会	東京証券 取引所	日 本 銀 行			総 務 省 統 計 局				内閣府	資料出所

〔注〕 (17)東京市場第1部上場全銘柄。(18)各年は年度合計、は受超。(19)国内企業物価指数の総平均。
 (20)総合指数。(21)、(22)家計調査による勤労者世帯のもの、各年は月平均。(23)93SNAによる原系列。

人口動態

(総務省「住民基本台帳人口移動報告」・厚生労働省「人口動態統計月報」)

年月	(1) 人口動態							(2) 住民登録人口移動			(3) 社会増加
	出生	死亡	乳児死亡 (再掲)	自然増加	死産	婚姻	離婚	転出	転入		
平成20年	77,399	72,909	213	4,490	1,852	52,998	20,492	165,157	161,589	△3,568	
21	75,250	73,135	176	2,115	1,893	51,689	20,737	161,924	159,651	△2,273	
22	75,080	76,581	161	△1,501	1,911	51,242	20,753	154,693	151,123	△3,570	
23年 6月	6,280	6,252	15	28	140	3,664	1,659	9,554	10,217	663	
7	6,273	3,060	15	122	153	4,122	1,541	10,332	10,153	△179	
8	6,433	6,371	14	62	161	3,608	1,613	12,031	11,874	157	
9	9,227	9,808	△581	
10	11,526	11,023	△503	
11	9,336	8,968	△368	

[注] (1)厚生労働省統計情報部「人口動態統計月報(概数)」による。各年は確定数(日本人に関するもの)。

(2)総務省統計局「住民基本台帳人口移動報告月報」による。

(3)「」は転出超過。

百貨店販売額

(経済産業省「商業動態統計調査」)

年月	総額	前年同月比	商品別							
			衣料品	身の回り品	飲食料品	家具	家電家庭用品	その他の商品	食堂喫茶	商品券
平成20年	996,753	95.3	335,021	136,045	283,322	17,258	35,245	164,905	24,958	41,841
21	862,771	86.6	285,311	113,271	261,201	11,466	32,160	136,660	22,702	37,051
22	805,830	93.0	265,887	106,496	248,982	9,314	29,894	125,324	19,933	33,691
23年6月	65,711	107.3	21,195	8,552	19,903	720	2,451	10,746	2,143	3,367
7	84,423	105.9	26,594	10,596	29,512	993	2,766	11,598	2,364	4,271
8	59,334	105.2	16,958	7,788	19,752	824	2,042	9,569	2,401	1,868
9	60,248	103.9	20,381	8,872	16,409	769	2,043	9,768	2,005	1,644
10r	67,829	105.0	25,413	8,485	18,370	839	2,292	10,390	2,040	1,979
11p	73,816	103.4	25,837	8,322	23,173	902	2,482	11,105	1,995	3,529

[注] 百貨店とは、日本標準産業分類5411(衣・食・住にわたる各種商品を小売りし、従業者50人以上)の商店のうち、スーパー(従業者50人以上で、売場面積1,500㎡以上でかつ売場面積の50%以上についてセルフサービス方式を採用している商店)を除く売場面積が1,500㎡(政令指定都市の場合3,000㎡)以上の事業所。

スーパー販売額

(経済産業省「商業動態統計調査」)

年月	総額	前年同月比	商品別							
			衣料品	身の回り品	飲食料品	家具	家電家庭用品	その他の商品	食堂喫茶	商品券
平成20年	910,837	101.6	107,221	22,151	580,938	7,456	44,734	144,504	3,834	1,952
21	881,331	96.8	94,816	19,295	574,866	6,005	41,642	141,162	3,545	2,103
22	864,012	98.0	87,969	17,898	567,256	5,630	40,755	141,017	3,486	2,044
23年6月	72,230	102.2	7,923	1,508	46,851	492	3,257	11,951	248	113
7	75,814	101.9	7,864	1,535	49,384	526	3,482	12,756	268	136
8	71,379	97.3	5,899	1,322	48,876	349	2,517	12,244	171	124
9	67,131	97.8	5,123	1,284	46,703	341	2,379	11,144	158	104
10r	70,587	99.9	7,173	1,314	47,050	535	2,636	11,709	169	90
11p	70,328	98.4	7,624	1,315	46,181	578	2,710	11,760	159	111

[注] スーパーとは、従業者50人以上、かつ売り場面積1,500㎡以上で、その売り場面積の50%以上についてセルフサービス方式を採用している小売事業所。

商品にあらかじめ値段がつけられ、客が自分で商品を取り集め、売場の出口などに設けられた勘定場で、一括して代金を支払う形式と

自動車保有台数

(近畿運輸局大阪運輸支局)

年月	総数	貨物用自動車		乗合用自動車	乗用自動車				特殊用途車	二輪車	
		総数	うち小型車		総数	普通車	小型車	軽四輪車			
		台	台	台	台	台	台	台	台	台	
平成20年	3,759,388	727,042	214,106	391,004	9,255	2,716,810	908,611	1,189,704	618,495	65,785	240,496
21	3,720,412	710,538	208,465	381,665	9,198	2,694,992	891,163	1,166,456	637,373	65,493	240,191
22	3,705,775	697,325	203,162	374,521	9,260	2,695,034	899,005	1,141,961	654,068	65,285	238,871
23年 6月	3,684,217	690,527	201,013	370,105	9,312	2,683,014	896,243	1,128,202	658,569	65,148	236,216
7	3,688,172	690,060	200,708	369,866	9,324	2,686,988	897,924	1,128,491	660,573	65,188	236,612
8	3,689,978	689,473	200,409	369,437	9,402	2,688,965	899,221	1,127,661	662,083	65,284	236,854
9	3,697,586	689,598	200,474	369,433	9,381	2,696,091	903,294	1,127,982	664,815	65,383	237,133
10	3,696,390	688,737	200,077	369,009	9,383	2,695,698	903,891	1,125,492	666,315	65,363	237,209
11	3,697,618	688,813	199,907	369,153	9,380	2,696,759	905,353	1,123,568	667,838	65,417	237,249

[注] 各年月末現在。

大阪銀行協会社員銀行諸勘定

((社)大阪銀行協会)

年月	預金		借入金		コールマネー		貸出金		コールローン		有価証券		現金・預け金	
	億円	億円	億円	億円	億円	億円	億円	億円	億円	億円	億円	億円	億円	億円
平成20年	527,556	1,394	302	396,058	1,250	25,105	12,130							
21	528,056	2,310	901	383,949	700	20,629	14,362							
22	539,932	1,599	1	367,673	34	26,344	11,591							
23年 6月	550,634	1,631	0	359,056	243	26,555	16,033							
7	547,282	1,632	0	360,642	1,534	27,022	12,385							
8	545,780	2,172	1	359,356	2,084	26,033	12,258							
9	546,539	1,740	1	363,537	32	25,492	15,283							
10	545,526	1,736	1	357,906	1,864	28,305	10,545							
11	547,803	1,736	1	359,299	2,611	27,859	11,685							

[注] 各年月末現在。

中小金融機関の預金貸出状況

(近畿財務局・商工組合中央金庫・農林中央金庫・(社)大阪府信用組合協会・JAバンク大阪信連・日本政策金融公庫)

年月	商工中金		農林中金		信用金庫		信用組合		農協組合		日本政策金融公庫	
	預金	貸出	預金	貸出	預金	貸出	預金	貸出	貯金	貸出	国民生活(貸出)	中小企業(貸出)
平成21年	3,550	10,884	16,586	3,765	67,475	42,088	18,701	11,417	39,064	8,665	7,885	8,974
22	3,496	11,047	17,367	3,649	69,666	42,535	13,133	8,072	40,519	8,530	7,845	9,188
23	3,590	11,205	18,348	3,984	13,660	8,546	9,451
23年 7月	3,437	11,050	16,723	3,939	70,433	42,640	13,312	8,354	41,386	8,437	7,628	9,376
8	3,305	10,806	17,435	3,944	70,473	42,429	13,324	8,330	41,532	8,407	7,623	9,330
9	3,583	10,991	17,474	3,901	70,850	42,777	13,459	8,423	41,424	8,333	7,568	9,370
10	3,393	10,920	17,699	4,028	70,862	42,649	13,463	8,387	41,489	8,320	7,588	9,329
11	3,364	10,921	17,876	4,084	70,810	42,666	13,484	8,446	41,766	8,372	7,652	9,313
12	3,590	11,205	18,348	3,984	13,660	8,546	9,451

[注] 1. 各金融機関とも府内店舗分の計算である。

2. 各年月末現在。

3. 信用金庫は、平成23年5月から近畿財務局が公表している「管内金融概況」の近畿管内の数値から、近畿財務局各財務事務所が公表している「府・県内金融概況」の京都府、兵庫県、奈良県、和歌山県、滋賀県の数値を差し引いて計上している。

4. 日本政策金融公庫(中小企業事業)は、平成20年10月分より設備貸与機関貸付を除く。

大阪証券市場株式売買高

(大阪証券取引所)

年月	売 買 高					売 買 代 金					300種株価 指数平均 (第一部)
	総 数	立 会 場 内			立会場外	総 額	立 会 場 内			立会場外	
		普通取引	当日取引	発行日取引			普通取引	当日取引	発行日取引		
平成20年	千株	千株	千株	千株	千株	百万円	百万円	百万円	百万円	百万円	
21	10,410,545	10,088,493	-	-	322,050	24,357,869	23,882,978	-	-	474,888	1,361.07
22	11,657,343	11,418,029	-	-	239,310	13,165,673	12,878,726	-	-	286,944	960.49
23年 6月	15,338,054	14,896,894	-	-	441,158	16,205,893	15,666,568	-	-	539,324	...
7	2,040,437	2,017,280	-	-	23,155	1,464,041	1,417,508	-	-	46,532	868.27
8	2,594,059	2,552,557	-	-	41,502	1,381,162	1,331,249	-	-	49,910	907.88
9	3,100,094	3,073,096	-	-	26,996	1,488,485	1,440,246	-	-	48,237	813.61
10	1,732,287	1,710,523	-	-	21,762	1,000,730	969,539	-	-	31,190	778.73
11	1,221,751	1,201,608	-	-	20,142	946,548	907,218	-	-	39,329	771.17
11	1,481,832	1,453,950	-	-	27,882	934,025	899,645	-	-	34,377	751.42

[注] 平成22年9月までは第1部、第2部、ヘラクレスの合計。平成22年10月12日にヘラクレス、JASDAQ、NEOを市場統合。

平成22年から300種平均株価指数の年数値は公表していない。

手形交換状況

(大阪手形交換所・全国銀行協会)

年月	交 換 高		不 渡 手 形		取 引 停 止 処 分		全 国 交 換 高	
	枚 数	金 額	枚 数	金 額	枚 数	金 額	枚 数	金 額
平成20年	千枚	億円	枚	億円	枚	百万円	千枚	億円
21	16,426	417,402	23,183	618	2,447	3,773	112,001	4,329,746
22	14,128	366,048	24,748	559	2,409	5,488	96,210	3,735,306
23年 6月	13,038	330,957	12,553	242	1,414	1,789	87,993	3,758,952
7	1,089	31,203	875	14	97	160	7,139	376,136
8	1,021	22,138	515	6	107	129	6,519	290,285
9	1,169	28,942	1,181	17	103	86	7,778	340,247
10	993	26,950	871	16	114	159	6,557	317,924
11	967	22,670	888	14	88	78	6,467	317,701
11	977	22,299	1,049	25	113	275	6,544	294,717

[注] 1. 取引停止処分は店舗届出による件数。 2. 不渡手形は返還日による月合計。

職業紹介状況

(大阪労働局職業安定部「労働市場月報」)

年度月	一般					中高年齢者等		(1)日 雇		人材銀行		
	新規求職 申込件数	就職件数	就職率	新規 求人	充足数	新規求職 申込件数	就職率	有効 求職者数	就 労 実人員	新規 求人	新規求職 申込件数	就職件数
平成20年度	件	件	%	人	人	件	%	人	人	人	件	件
21	41,522	10,823	26.1	48,351	11,823	14,555	25.6	7,198	0	373	618	91
22	49,660	11,377	22.9	39,151	12,222	18,224	22.2	6,511	0	286	748	72
23年 6月	51,560	13,437	26.1	48,980	14,790	18,713	25.9	304	616	77
7	44,555	12,694	28.5	50,344	13,790	16,210	29.2	424	524	77
8	47,097	12,201	25.9	51,673	13,412	17,080	27.3	383	563	81
9	45,203	13,091	29.0	52,747	14,324	16,345	29.9	370	617	85
10	47,650	13,652	28.7	56,085	14,657	18,203	27.8	348	577	88
11	41,289	12,948	32.6	51,769	14,151	15,275	31.9	367	542	75

[注] 1. 就職率 = 就職件数 ÷ 新規求職申込件数。2. 各年度は月平均。

(1)平成22年度から四半期報。

会社倒産状況

(株)東京商工リサーチ関西支社)

年月	総 数		製造業		卸・小売業		建設業		運輸・通信業		サービス業		その他	
	件数	負債額	件数	負債額	件数	負債額	件数	負債額	件数	負債額	件数	負債額	件数	負債額
平成21年	件	百万円	件	百万円	件	百万円	件	百万円	件	百万円	件	百万円	件	百万円
22	2,375	867,208	429	123,237	632	111,087	521	77,863	144	45,692	537	39,211	112	470,118
23	2,073	629,222	361	67,491	572	137,550	435	61,929	152	14,660	474	55,611	79	291,981
23年 7月	2,029	295,310	303	66,754	526	81,265	500	68,076	139	11,881	471	31,445	90	35,889
8	179	14,754	26	2,415	33	2,895	59	3,717	16	2,038	36	2,211	9	1,478
9	167	18,232	26	5,530	34	5,948	40	2,554	19	1,985	44	1,508	4	707
10	162	25,110	29	11,144	38	3,768	35	3,134	10	370	41	1,019	9	5,675
11	164	14,864	15	4,311	52	4,683	43	4,197	11	350	40	773	3	550
12	167	31,464	27	8,826	48	7,505	33	1,754	8	1,540	47	11,789	4	50
12	165	49,177	24	4,871	40	19,675	37	22,183	12	210	45	1,568	7	670

[注] 1. 負債額1,000万円以上のもので、内整理その他を含む。各月は月末現在。

2. その他は、上記以外のものである。

雇用保険給付状況

(大阪労働局職業安定部「労働市場月報」)

年度月	一般					日 雇					
	被保険者数 (年度末現在)	受給資格 決定件数	受給者 実人員	うち初回	支給金額	就職促進給付金 支給人員	支給金額	被保険者 手帳交付数	受給者 実人員	支給金額	
平成20年度	人	件	人	人	千円	人	千円	件	人	千円	
21	3,215,549	14,218	43,230	10,914	5,825,032	2,078	353,244	474	3,911	301,671	
22	3,204,031	14,605	56,315	12,246	7,594,089	2,341	590,696	376	2,956	230,922	
23年 6月	3,249,578	12,805	46,851	10,199	6,156,179	2,230	575,677	327	2,619	198,123	
7	3,282,264	12,383	45,446	10,046	6,046,918	2,369	610,449	249	2,433	173,746	
8	3,282,901	11,479	45,295	9,193	5,710,964	2,463	611,746	237	2,393	163,464	
9	3,276,202	12,092	48,395	11,736	6,463,570	2,687	677,863	429	2,537	189,047	
10	3,267,993	11,430	45,690	9,490	6,033,362	2,080	588,179	439	2,526	178,993	
11	3,258,964	13,237	43,945	8,587	5,675,485	2,402	750,349	449	2,481	164,482	
12	3,258,360	10,653	43,245	10,165	5,754,341	2,562	788,788	319	2,543	163,440	

[注] 1.各年度は月平均。

全国健康保険協会管掌健康保険給付状況

(全国健康保険協会大阪支部)

年度月	事業所数	被保険者数	現物給付決定額		現金給付決定額		うち傷病手当金決定額		
			件数	金額	件数	金額	件数	日数	金額
平成20期後	所	人	件	万円	件	万円	件	日	万円
21年度	137,185	1,625,562	15,744,782	17,328,681	1,270,892	2,791,993	40,262	1,322,200	826,241
22年度	138,803	1,604,726	30,434,870	34,325,409	2,535,733	5,327,888	77,957	2,568,661	1,600,241
23年 5月	137,222	1,621,158	30,934,707	35,592,238	2,592,514	5,361,518	76,534	2,530,975	1,524,629
6	136,915	1,633,936	2,626,145	2,953,133	211,535	433,619	6,204	204,968	122,927
7	137,021	1,633,271	2,676,973	3,047,293	214,120	451,312	6,807	225,613	133,422
8	137,183	1,632,572	2,589,326	2,993,153	212,947	424,746	5,868	193,014	115,977
9	136,901	1,630,958	2,489,890	3,013,625	223,719	455,179	6,617	215,986	127,817
10	136,877	1,628,339	2,423,622	2,852,403	223,330	441,437	5,965	197,190	116,468
11	136,783	1,627,205	2,612,231	3,029,295	225,639	451,049	6,727	221,421	129,588

[注] 1. 全国健康保険協会大阪支部の取扱いである。

2. 各年度及び各期の事業所数・被保険者数は、年度及び期末現在の数値。

3. 現物給付は、診療費(入院・入院外・歯科)、薬剤支給、入院時食事療養費生活療養費(標準負担額差額支給を除く)、訪問看護療養費の合計

4. 現金給付は、入院時食事療養費生活療養費(標準負担額差額支給)、療養費、移送費、高額療養費、傷病手当金、埋葬料、出産育児一時金、出産手当金、世帯合算高額療養費、高額介護合算の合計である。

生活保護状況

(大阪府社会援護課)

年度月	被保護実世帯	被保護実人員	扶助別被保護者数				扶助別被保護費				
			生活扶助	住宅扶助	医療扶助	その他	総額	生活扶助	住宅扶助	医療扶助	その他
	世帯	人	人	人	人	人	百万円	百万円	百万円	百万円	百万円
平成19年度	160,136	226,424	205,983	201,159	172,535	54,626	419,061	141,030	61,247	199,741	17,044
20	166,412	233,190	212,292	207,810	117,435	56,373	430,254	145,000	64,980	202,817	17,457
21	186,175	258,429	237,230	231,981	196,407	61,612	482,966	165,488	76,499	221,741	19,237
23年 4月	211,032	291,613	268,777	263,876	224,855	67,205	45,581	15,198	7,212	21,673	1,498
5	212,319	292,970	270,198	264,959	226,149	68,776	45,485	15,164	7,159	21,428	1,735
6	213,115	293,945	271,192	266,044	229,495	69,566	43,513	15,125	7,200	19,516	1,672
7	213,916	294,902	272,289	266,771	228,251	70,172	45,039	15,301	7,233	20,807	1,697
8	214,778	296,090	273,236	268,079	229,155	70,824	43,787	15,257	7,214	19,582	1,735
9	215,194	296,767	274,297	268,981	229,315	71,227	45,216	15,217	7,239	21,097	1,663

[注] 1. 大阪府計(政令市、中核市を含む)の数字。2. 各年度の被保護実世帯、実人員及び扶助別被保護者数については年度平均である。
3. 各月については速報値、年度については確報値である。4. その他の内訳は、扶助別被保護者数については、教育、介護、出産、生業、葬祭の各扶助の合計値。扶助別被保護費については、前記各扶助に施設委託事務費を加えた合計値。

電力消費量

(関西電力(株))

年度月	総数	電 灯					電 力			
		総数	定額	従量A	従量B	臨時	総数	低圧電力	その他	
	百万kWh	百万kWh	百万kWh	百万kWh	百万kWh	百万kWh	百万kWh	百万kWh	百万kWh	
平成20年度	(22,934)	20,377	390	16,878	3,075	34	(2,557)	2,298	258	
21	(22,544)	20,135	387	16,682	3,037	29	(2,409)	2,161	248	
22	(24,094)	21,513	379	18,011	3,094	29	(2,581)	2,339	242	
23年 6月	1,384	1,240	28	1,007	204	1	143	127	16	
7	1,974	1,718	26	1,433	257	2	256	241	15	
8	2,123	1,841	27	1,556	256	2	283	269	13	
9	2,190	1,904	28	1,606	267	3	286	272	14	
10	1,648	1,460	30	1,194	234	2	187	173	15	
11	1,479	1,337	33	1,084	218	2	141	125	17	

[注] 1. 関西電力大阪北、南支店(大阪府のうち高槻市、東大阪市、四條畷市のそれぞれの一部が除かれ、兵庫県伊丹市、和歌山県和歌山市のそれぞれ一部を含む)のものである。2. 電灯の定額、従量A、従量Bは公衆街路灯を含む。
3. 電灯の従量Aは時間帯別電灯を含む。4. ()は従来の大口電力の数値である。5. 電灯の従量Bは、低圧総合利用を含む。
6. 平成22年度より低圧電力は低圧季時別を含む。7. 総数に特定規模需要は含まれていない。

都市ガスの生産・消費量

(大阪ガス(株))

年月	生産量	需要家数		消費量					
		総数	家庭用	総量	家庭用	工業用	商業用	その他	
	千m ³	戸	千m ³	千m ³	千m ³	千m ³	千m ³	千m ³	千m ³
平成21年	5,615,958	3,937,826	3,747,607	3,718,394	1,213,789	1,624,386	543,533	336,695	
22	5,891,877	3,957,642	3,767,074	3,865,726	1,217,389	1,738,473	552,109	357,755	
23	5,929,062	3,974,505	3,782,678	3,999,344	1,305,161	1,783,231	528,626	382,326	
23年 7月	468,171	3,967,419	3,776,251	334,144	53,674	162,049	50,170	68,251	
8	446,564	3,967,516	3,776,281	300,521	42,294	161,451	59,365	37,411	
9	410,688	3,969,017	3,777,715	290,474	44,269	154,081	56,542	35,582	
10	418,920	3,948,773	3,758,372	345,959	138,453	140,470	40,151	26,885	
11	476,502	3,972,091	3,780,494	256,722	79,334	124,691	33,859	18,838	
12	587,372	3,974,505	3,782,678	323,897	116,347	149,253	35,497	22,800	

[注] 1. 大阪ガス株式会社の府内におけるものである。
2. 需要家数はメーター数で年末現在。3. 10,750kcal/m³換算表示。

水道調定水量・給水量

(大阪府水道部・大阪市水道局)

年度月	(1)大阪広域水道企業団			大 阪 市 営 水 道					
	上水道調定水量	工業用水調定水量	上水道給水世帯数	上水道調定水量			業務用	湯屋用	工業用水給水量
				総量	一般用	業務用			
	千m ³	千m ³	世帯	千m ³	千m ³	千m ³	千m ³	千m ³	
平成20年度	550,578	187,727	1,484,343	404,780	397,509	1,819	5,452	30,604	
21	537,649	186,814	1,491,633	386,159	379,745	1,436	4,978	27,882	
22	535,950	175,908	1,496,534	386,824	380,713	1,368	4,742	27,332	
23年 6月	45,059	15,038	1,502,494	30,039	29,615	87	338	2,351	
7	46,892	14,718	1,503,700	34,093	33,614	99	379	2,561	
8	46,153	15,244	1,504,094	32,403	31,947	101	355	2,473	
9	43,717	15,221	1,505,187	34,738	34,239	110	388	2,212	
10	44,535	14,556	1,505,876	33,397	32,911	106	380	2,117	
11	43,042	14,987	1,505,177	30,685	30,238	101	346	2,005	

[注] 大阪市営水道給水世帯数の各年度計は年度末現在である。
(1)平成23年3月までは府営水道。

交通事故件数と死傷者数

(大阪府警察本部交通総務課)

年月	総数	うち原付	人対車両	車両相互					車両単独	列車
				総数	出合頭	追突	右折時	その他		
件数 (件)										
平成20年	53,769	10,713	4,307	46,961	15,220	13,507	5,603	12,631	2,500	1
21	51,696	9,909	4,243	45,477	14,538	13,556	5,394	11,989	1,973	3
22	51,292	9,424	4,326	45,425	14,459	13,584	5,406	11,976	1,538	3
23年 6月	4,125	687	337	3,675	1,226	1,177	380	892	113	-
7	4,233	721	309	3,806	1,234	1,260	361	951	117	1
8	4,420	766	303	4,026	1,267	1,313	401	1,045	90	1
9	4,125	676	314	3,702	1,162	1,204	389	947	109	-
10	4,195	680	356	3,723	1,093	1,217	441	972	116	-
11	4,013	733	375	3,541	1,082	1,119	431	909	97	-
負傷者 (人)										
平成20年	64,290	11,431	4,403	57,153	17,214	19,544	6,416	13,979	2,733	1
21	61,842	10,502	4,297	55,349	16,311	19,625	6,161	13,252	2,194	2
22	61,469	9,996	4,381	55,389	16,132	19,820	6,179	13,258	1,696	3
23年 6月	4,946	743	346	4,471	1,353	1,687	436	995	129	-
7	5,200	776	314	4,751	1,391	1,867	426	1,067	134	1
8	5,421	819	313	5,003	1,412	1,971	458	1,162	104	1
9	4,992	721	311	4,559	1,268	1,743	464	1,084	122	-
10	4,999	726	364	4,505	1,220	1,717	500	1,068	130	-
11	4,775	786	376	4,289	1,195	1,599	494	1,001	110	-
死者 (人)										
平成20年	198	28	62	96	43	10	19	24	40	-
21	205	26	72	91	33	19	21	18	41	1
22	201	17	60	111	38	13	25	35	29	1
23年 6月	17	2	1	15	8	3	1	3	1	-
7	12	2	3	4	1	-	-	3	4	1
8	11	3	1	7	3	3	1	-	2	1
9	22	3	7	11	6	3	-	2	4	-
10	13	1	2	8	5	-	-	3	3	-
11	13	4	6	6	3	1	1	1	1	-

【注】交通事故の類型別にみた発生状況である。

刑法犯罪種別認知・検挙状況

(大阪府警察本部刑事総務課「犯罪統計」)

年月	総数	凶悪犯	認知件数 (件)				粗暴犯	窃盗犯	知能犯	風俗犯	その他
			殺人	強盗	放火	強姦					
平成20年	201,816	959	119	543	144	153	6,049	161,111	7,500	1,100	25,097
21	182,537	944	115	593	113	123	5,661	145,841	5,778	1,159	23,154
22	164,098	978	132	576	151	119	5,594	130,027	4,571	1,417	21,511
23年 6月	13,258	94	10	54	18	12	519	10,126	427	182	1,910
7	12,912	64	13	41	2	8	500	10,176	291	170	1,711
8	14,479	75	12	43	8	12	557	11,324	441	169	1,913
9	13,362	65	8	30	13	14	490	10,505	453	159	1,690
10	13,565	55	11	28	5	11	501	10,553	428	143	1,885
11	13,660	76	15	44	9	8	518	10,364	584	161	1,957
検挙件数 (件)											
平成20年	39,025	589	114	251	101	123	3,348	20,047	3,949	563	10,529
21	35,386	650	112	350	81	107	3,209	19,240	3,277	586	8,424
22	29,841	537	116	243	112	66	3,082	16,080	2,574	651	6,917
23年 6月	2,533	48	10	15	16	7	336	1,258	200	71	620
7	2,187	43	10	25	3	5	283	1,099	215	47	500
8	2,449	40	6	26	6	2	286	1,249	236	72	566
9	2,480	34	9	19	4	2	252	1,294	322	48	530
10	2,568	30	12	5	5	8	238	1,549	198	37	516
11	5,014	99	26	50	5	18	466	2,908	629	108	804
検挙人員 (人)											
平成20年	28,042	553	112	274	68	99	3,833	11,674	964	658	10,360
21	25,556	630	115	350	66	99	3,457	11,729	917	606	8,217
22	22,715	484	108	243	72	61	3,330	10,625	889	695	6,692
23年 6月	2,014	45	12	18	8	7	353	896	63	52	605
7	1,692	39	12	20	4	3	299	754	68	48	484
8	1,903	42	5	29	5	3	318	805	113	65	560
9	1,794	28	11	14	2	1	268	831	75	56	536
10	1,903	30	16	6	3	5	262	1,018	69	35	489
11	3,360	105	24	59	6	16	521	1,660	210	102	762

新着資料のご案内

統計資料室で収集した最新の資料です。なお、紙面の都合で、他都道府県資料をはじめ、月報・季報等年間を通じて継続的に到着する資料の掲載を一部割愛しましたが、ご寄贈いただいた機関には心からお礼申し上げます。

国関係

地域の経済 2011 - 震災からの復興、地域の再生 - 全国消費実態調査報告 平成21年 第2巻 品目編	内閣府政策統括官室 総務省統計局
全国消費実態調査報告 平成21年 第3巻 購入先・購入地域編	総務省統計局
日本統計年鑑 第61回 平成24年	総務省統計局
平成21年経済センサス - 基礎調査報告 第1巻 事業所に関する集計 その1全国結果	総務省統計局
平成21年経済センサス - 基礎調査報告 第2巻 企業等に関する集計	総務省統計局
学校保健統計調査速報 平成23年度	文部科学省生涯学習政策局調査企画課

大阪府

平成20年住生活総合調査報告結果 - 大阪府集計結果 - 平成20年住宅・土地統計調査 大阪府独自集計結果報告	大阪府住宅まちづくり部居住企画課 大阪府住宅まちづくり部居住企画課
大阪府の港湾統計 平成22年	大阪府港湾局

他府県

秋田県鉱工業生産指数年報(平成17年基準) 平成22年	秋田県
平成22年国勢調査人口等基本集計結果(確定数)	新潟県
神奈川県県民経済計算 平成21年度	神奈川県
神奈川県人口統計調査報告 平成22年1月～12月	神奈川県
山梨県統計年鑑 平成21年	山梨県
鳥取県勢要覧 平成23年版	鳥取県
高知県統計書 平成23年度版	高知県
岡山県毎月勤労統計調査地方調査年報 平成22年	岡山県

その他

羽曳野市統計書 平成22年版 CD	羽曳野市
The Institute of Statistical Mathematics ACTIVITY REPORT 2009.4-2011.3	大学共同利用機関法人情報・システム 研究機構統計数理研究所

各機関で刊行された統計資料等は、統計資料室へ一部ご寄贈くださいますようお願いいたします。

統計資料室の移転及び一時閉室について

このたび、統計資料室は、大阪府咲洲庁舎 2 階から 1 9 階に移転することになりました。

つきましては、移転作業を行うため、下記の期間は閉室させていただきますので、ご理解を賜りますようお願い申し上げます。

閉室期間	平成 2 4 年 3 月 6 日 (火) ~ 1 8 日 (日)
再 開	平成 2 4 年 3 月 1 9 日 (月)
移転先	大阪府咲洲 (さきしま) 庁舎 (旧 W T C ビル) 1 9 階 大阪市住之江区南港北 1 - 1 4 - 1 6 (最寄駅) 大阪市営地下鉄中央線 「コスモスクエア」駅下車、南東へ徒歩約 8 分 ニュートラム南港ポートタウン線 「トレードセンター前」駅下車、A T C ビル直結

(統計資料室移転についての問い合わせ)

大阪府総務部統計課 情報・分析グループ 電話 06(6210)9196

平成24年経済センサス-活動調査のお知らせ

総務省・経済産業省・大阪府・市町村

平成24年

経済センサス 活動調査

平成24年
2月1日

日本経済の「いま」を 教えてください。

調査票は1月末までにお届けします。
2月1日以降に提出をお願いします。



今回の調査について

経済センサスキャンペーン

検索

<http://www.stat.go.jp/data/e-census/campaign/index.htm>

Q.調査の目的は？

A: 経済センサス-活動調査は、日本経済の「いま」を知るための調査です。



そのためには、一つひとつの仕事の現場の姿を知ることが必要です。すべての企業・すべての事業所で調査を行うことで、わが国の全国的及び地域別の経済の「いま」を知ることができます。「センサス」とは、全数調査のことです。

経済センサス全般について

経済センサス総合ガイド

検索

<http://www.stat.go.jp/data/e-census/guide/index.htm>

Q.調査の結果は、どんなことに役立てられるの？

A: 調査の結果は大切な資料として、あなたの暮らしや身近な地域、そして日本のこれからのために役立てられます。



- ・地方消費税を都道府県や市町村に交付する際に利用されます。
- ・地域の産業振興や商店街活性化のための施策に。
- ・国内総生産(GDP)、都道府県民所得等の推計に。

「経済の国勢調査」です。全国すべての企業・すべての事業所が対象です。

この調査は、統計法に基づく基幹統計調査で、調査票に記入して提出する義務があります。提出された内容は統計作成の目的以外(税の資料など)には、絶対に使用しません。

〔問い合わせ先〕大阪府総務部統計課 事業・産業グループ

06-6210-9205, 06-6210-9206

*大阪府統計課からのお知らせ

<http://www.pref.osaka.jp/toukei/top/24census-oshirase.html>

2012年1月号
(毎月1回発行)



大阪府

大阪府総務部統計課

〒559-8555 大阪市住之江区南港北 1-14-16 大阪府咲洲庁舎 19階 / 電話 06(6210)9196

統計課ホームページ <http://www.pref.osaka.jp/toukei/>

再生紙を使用しています。