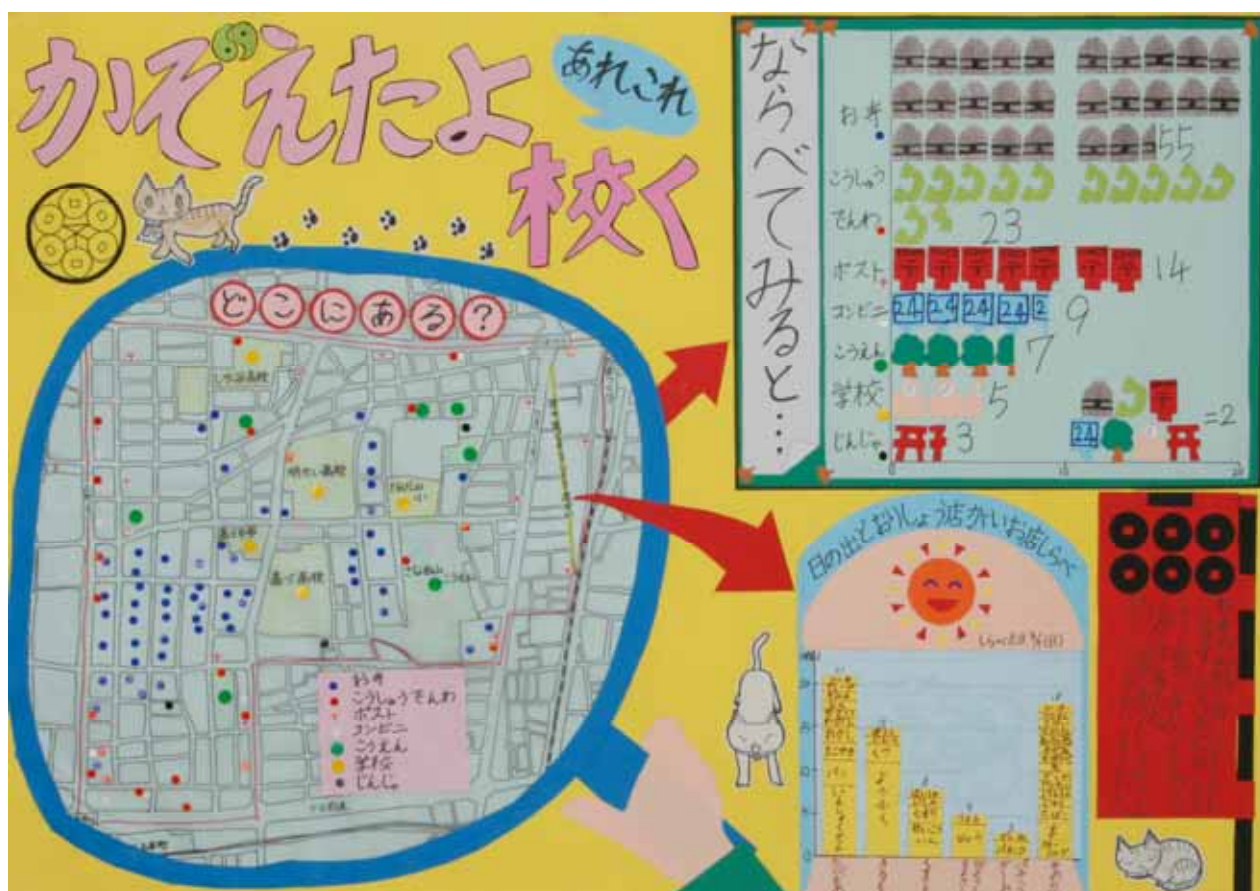


月刊

# 大阪の統計

Statistics of Osaka

2012年(平成24年)2月 No.756



平成 23 年度大阪府統計グラフコンクール 知事賞特選  
堀越 萌衣さん (大阪市立真田山小学校 2 年)  
大阪府統計グラフコンクールホームページ <http://www.pref.osaka.jp/toukei/gcon/index.html>

統計トピックス 平成22年 大阪府観光統計調査結果  
平成23年度 学校保健統計調査速報

大阪府総務部統計課

気象メモ 2月 (平年)

平均気温	6.3
降水量	61.7mm
日照時間	135.4時間

## 目次

### 統計トピックス

平成22年大阪府観光統計調査結果 大阪府府民文化部都市魅力創造局国際交流・観光課	1
平成23年度学校保健統計調査速報 大阪府総務部統計課	4

### 毎月の統計調査結果

人口	毎月推計人口 平成24年1月1日現在	8
物価	大阪市消費者物価指数の動き 平成24年1月速報	9
労働	賃金、労働時間及び雇用の動き 平成23年11月分	15
工業	大阪の工業動向 平成23年11月分速報	19

### 四半期の統計調査結果

景気	大阪府景気観測調査結果 平成23年10～12月期	21
----	--------------------------	----

### 今月の統計表

指標	主要指標(大阪府・全国)	22
人口	人口動態	25
商業	百貨店販売額 / スーパー販売額	25
運輸	自動車保有台数	25
貿易	外国貿易額	26
建築	建築動態 / 都市別建築動態	26
金融	大阪銀行協会社員銀行諸勘定 / 中小金融機関の預金貸出状況 大阪証券市場株式売買高 / 手形交換状況	27
労働	職業紹介状況 / 会社倒産状況 / 雇用保険給付状況	28
社会保障	全国健康保険協会管掌健康保険給付状況 生活保護状況	28 29
電気・ガス・水道	電力消費量 / 都市ガスの生産・消費量 / 水道調定水量・給水量	29
警察	交通事故件数と死傷者数 / 刑法犯罪種別認知・検挙状況	30

### 統計資料室情報コーナー

新着資料のご案内	31
----------	----

#### 統計表利用の手引

・単位未満は四捨五入 ・0、0.0は単位未満 ・pは概数 ・rは改訂 ・...は不詳 ・-は皆無  
 ・は負数 ・xは統計法により秘扱いのもの ・Bは印までの数字と以降の数字とは不連続

月刊「大阪の統計」はインターネットでもご覧いただけます。  
<http://www.pref.osaka.jp/toukei/osaka-tkg/index.html>

# 平成22年 大阪府観光統計調査結果

大阪府府民文化部 都市魅力創造局 国際交流・観光課 観光振興グループ

このたび、大阪府では、平成22年の「大阪府観光統計調査」の実施結果を取りまとめました。本調査は、観光客数及び経済波及効果を把握するために、(社)日本観光振興協会策定の「全国観光客数統計調査」(全国統一基準)に基づき毎年実施している調査です。なお、平成21年調査から暦年による集計に変更しています。

本調査結果から推計した平成22年に大阪府内を観光した「総観光客数」は、1億5,683万人です。

## 1 大阪府総観光客数及び経済波及効果等について

### 【総観光客数及び経済波及効果】

( )は平成21年推計値

○ 総観光客数 = 府外観光客数 + 府民観光客数

1億5,683万人 = 6,971万人 + 8,712万人  
(1億4,335万人 = 6,253万人 + 8,082万人)

○ 消費規模 = 総観光客数 × 観光消費額

2兆1,915億円 (1兆8,889億円)

参考 府内の百貨店年間販売額

8,058億円

<「平成22年商業動態統計調査」>

府内のコンビニエンスストア年間販売額 4,200億円

<「平成19年商業統計調査確報」>

○ 経済波及効果 過去の調査で得られた係数等による推計

3兆440億円 (2兆6,064億円)

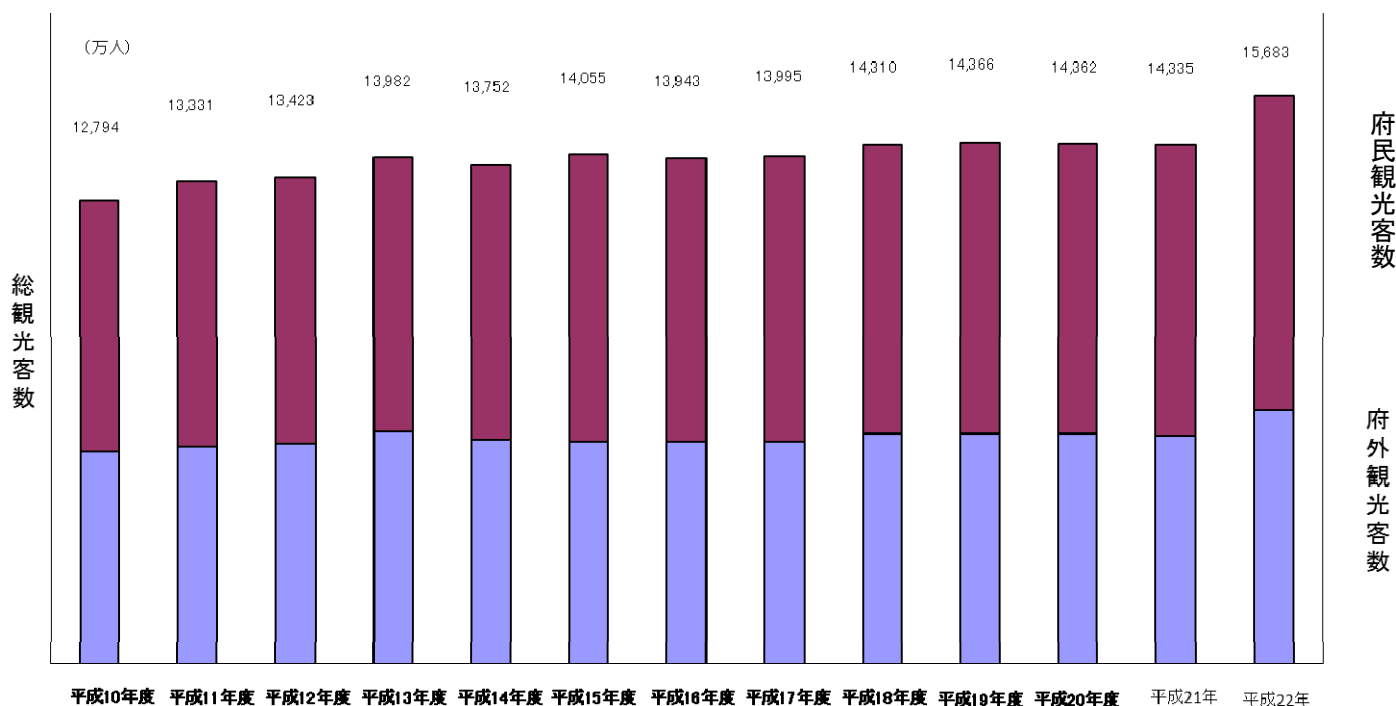
参考 府内総生産

35兆8,265億円

府内総生産(サービス業) 9兆4,364億円

<「大阪府民経済計算」平成21年度確報>

## 【総観光客数の推移】



- ※ 総観光客数は、当調査開始の平成10年度から12年間で2,889万人の増加
- ※ 総観光客数15,683万人は、府の人口(887万人【平成22年国勢調査】)の約18倍
- ※ 府外から訪れた「府外観光客」6,971万人は、総観光客数の44.4%
- ※ 府民観光客数8,712万人は、府民一人あたり平均約10回、府内観光したことと同規模
- ※ 経済波及効果は、3兆440億円で、平成21年より4,376億円増加

## 【地域別の総観光客数】

北 大 阪	1,407万人 (1,416万人)
東 部 大 阪	630万人 (642万人)
南 河 内	425万人 (435万人)
泉 州	1,626万人 (1,604万人)
大 阪 市	11,595万人 (10,238万人)

※ ( ) は平成21年推計値

※大阪市域への訪問客は、全体の73.9%

※大阪市域は、平成21年と比べて1,357万人の増加

※大阪市域を除く府域では、平成21年と比べて、北

大阪地域で9万人、東部大阪地域で12万人、南河内地域で10万人減少し、泉州地域で22万人増加し、全体で9万人の減少となった。

(参考)

地域区分	市町村名
北大阪	吹田市、高槻市、茨木市、摂津市、島本町、豊中市、池田市、箕面市、豊能町、能勢町
東部大阪	守口市、枚方市、寝屋川市、大東市、門真市、四條畷市、交野市、東大阪市、八尾市、柏原市
南河内	富田林市、河内長野市、羽曳野市、松原市、藤井寺市、大阪狭山市、太子町、河南町、千早赤阪村
泉州	堺市、泉大津市、和泉市、高石市、忠岡町、岸和田市、貝塚市、泉佐野市、泉南市、阪南市、熊取町、田尻町、岬町
大阪市	大阪市

## 2 観光統計調査の調査方法について

### 【大阪府総観光客数の算出方法】

大阪市域を除く大阪府域（大阪府が調査）の観光客数と大阪市域（大阪市実施の「大阪市の観光動向調査」）の観光客数を合算したものを、大阪府総観光客数としている。

#### 大阪府域分（大阪市域を除く）の観光客数の推計方法

府域の主要な観光施設及び宿泊施設（大阪市域を除く）の利用者数を、平成 16 年度の調査から算出された指標で調整し、実人数として推計した。

当調査は、(社)日本観光振興協会によって策定された「全国観光客数統計調査」(全国統一基準)に基づいている。

#### 平成 22 年利用者数の調査施設数

観光施設 303 ヶ所及び宿泊施設 175 ヶ所

#### 観光客のとらえかた

大阪府内の観光対象を訪れた総観光客のうち、府民を「府民観光客」、大阪府域以外から訪れた観光客を「府外観光客」としている。

#### 経済効果等の分析方法

大阪府総観光客数から、これまで実施してきた調査で得られた係数等を使って経済効果等を推計している。

ホームページで調査結果を掲載しています

<http://www.pref.osaka.jp/kanko/toukei/index.html>

# 平成23年度 学校保健統計調査速報

大阪府総務部統計課 勤労・教育グループ

学校保健統計調査は、統計法による基幹統計で、幼児、児童及び生徒の発育及び健康状態を明らかにし、学校保健行政上の基礎資料を得ることを目的として、文部科学省が毎年実施している統計調査です。

このたび、平成23年度の大阪府分（速報）を取りまとめました。その概要は、以下のとおりです。

なお、後日文部科学省が「平成23年度学校保健統計調査結果報告書」で公表する数値が確定値となります。

## ◆調査の対象

満5歳から17歳までの幼児、児童及び生徒の一部（抽出調査）

## ◆調査事項

- ・ 幼児、児童及び生徒の発育状態（身長、体重及び座高）
- ・ 幼児、児童及び生徒の健康状態（疾病・異常等）

## ◆調査期日

平成23年4月1日から6月30日までの間に実施された学校保健安全法による健康診断の結果に基づき調査

## ◆調査結果の概要

### 1. 発育状態

#### (1) 身長

- ・ 平成23年度の男子の身長は、7歳及び14歳から17歳の各年齢で前年度の同年齢より増加している。女子の身長は、6歳、9歳、10歳、13歳、14歳、16歳及び17歳の各年齢で前年度の同年齢より増加している。
- ・ 平成23年度の身長を親の世代（30年前の昭和56年度の数値。以下同じ。）と比較すると、最も差がある年齢は、男子では14歳で1.9cm高くなっている。女子では10歳で2.1cm高くなっている。

（表－1）年齢別 身長の平均値

単位：cm

区分		男子					女子				
		平成23年度 A	平成22年度 B	差 A-B	昭和56年度 C(親の世代)	差 A-C	平成23年度 A	平成22年度 B	差 A-B	昭和56年度 C(親の世代)	差 A-C
幼稚園	5歳	110.6	110.8	0.2	110.7	0.1	109.6	109.7	0.1	109.4	0.2
	6歳	116.4	117.1	0.7	116.3	0.1	115.7	115.4	0.3	115.2	0.5
小学校	7歳	122.8	122.3	0.5	121.7	1.1	121.6	121.8	0.2	121.2	0.4
	8歳	128.0	128.2	0.2	126.9	1.1	127.2	127.5	0.3	126.0	1.2
	9歳	133.3	133.4	0.1	132.1	1.2	133.4	132.9	0.5	132.2	1.2
	10歳	138.1	138.6	0.5	137.6	0.5	140.3	140.0	0.3	138.2	2.1
	11歳	144.3	144.6	0.3	142.5	1.8	146.5	146.9	0.4	145.1	1.4
中学校	12歳	151.8	152.2	0.4	150.0	1.8	151.7	151.9	0.2	150.9	0.8
	13歳	159.7	159.7	0.0	158.0	1.7	155.3	155.0	0.3	154.5	0.8
	14歳	165.0	164.9	0.1	163.1	1.9	156.6	156.4	0.2	156.9	0.3
高等学校	15歳	168.4	168.2	0.2	167.4	1.0	157.1	157.5	0.4	157.1	0.0
	16歳	170.1	169.9	0.2	168.9	1.2	157.9	157.3	0.6	157.3	0.6
	17歳	171.1	170.7	0.4	169.7	1.4	158.4	157.6	0.8	157.4	1.0

(2) 体 重

- 平成23年度の男子の体重は、7歳及び17歳の各年齢で前年度の同年齢より増加している。女子の体重は、6歳、10歳、16歳及び17歳の各年齢で前年度の同年齢より増加している。
- 平成23年度の体重を親の世代と比較すると、最も差がある年齢は、男子では17歳で2.5kg重くなっている。女子では10歳で1.8kg重くなっている。

(表-2) 年齢別 体重の平均値

単位：kg

区分	男 子					女 子					
	平成23年度 A	平成22年度 B	差 A-B	昭和56年度 C(親の世代)	差 A-C	平成23年度 A	平成22年度 B	差 A-B	昭和56年度 C(親の世代)	差 A-C	
幼稚園	5歳	18.8	19.0	0.2	19.0	0.2	18.5	18.5	0.0	18.5	0.0
小学校	6歳	21.2	21.3	0.1	20.9	0.3	20.8	20.7	0.1	20.2	0.6
	7歳	24.0	23.6	0.4	23.4	0.6	23.3	23.3	0.0	23.0	0.3
	8歳	26.7	26.7	0.0	26.2	0.5	26.2	26.3	0.1	25.3	0.9
	9歳	29.9	30.3	0.4	29.0	0.9	29.4	29.5	0.1	28.5	0.9
	10歳	32.9	33.8	0.9	32.5	0.4	34.2	33.4	0.8	32.4	1.8
	11歳	37.3	37.7	0.4	35.0	2.3	38.6	38.8	0.2	37.4	1.2
中学校	12歳	43.5	44.1	0.6	41.1	2.4	43.2	43.8	0.6	42.2	1.0
	13歳	48.9	49.0	0.1	47.0	1.9	47.0	47.2	0.2	46.6	0.4
	14歳	53.9	54.5	0.6	51.6	2.3	49.6	49.8	0.2	49.5	0.1
高等学校	15歳	58.9	59.7	0.8	56.7	2.2	51.6	51.7	0.1	51.8	0.2
	16歳	61.4	61.4	0.0	59.2	2.2	52.7	52.5	0.2	52.2	0.5
	17歳	63.4	62.9	0.5	60.9	2.5	53.4	52.5	0.9	52.0	1.4

(3) 座 高

- 平成23年度の男子の座高は、5歳、7歳、11歳及び13歳から17歳の各年齢で前年度の同年齢より増加している。女子の座高は、6歳、10歳、13歳、14歳、16歳及び17歳の各年齢で前年度の同年齢より増加している。
- 平成23年度の座高を親の世代と比較すると、最も差がある年齢は、男子では14歳で1.5cm高くなっている。女子では10歳及び17歳で1.0cm高くなっている。

(表-3) 年齢別 座高の平均値

単位：cm

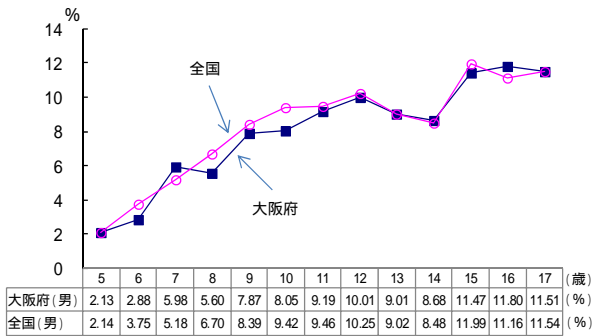
区分	男 子					女 子					
	平成23年度 A	平成22年度 B	差 A-B	昭和56年度 C(親の世代)	差 A-C	平成23年度 A	平成22年度 B	差 A-B	昭和56年度 C(親の世代)	差 A-C	
幼稚園	5歳	62.2	62.1	0.1	62.6	0.4	61.6	61.6	0.0	61.8	0.2
小学校	6歳	64.9	65.1	0.2	65.2	0.3	64.7	64.4	0.3	64.5	0.2
	7歳	67.8	67.4	0.4	67.7	0.1	67.2	67.4	0.2	67.4	0.2
	8歳	70.2	70.3	0.1	69.9	0.3	69.9	70.1	0.2	69.3	0.6
	9歳	72.4	72.8	0.4	72.2	0.2	72.4	72.4	0.0	72.1	0.3
	10歳	74.5	74.8	0.3	74.5	0.0	76.0	75.8	0.2	75.0	1.0
	11歳	77.4	77.3	0.1	76.3	1.1	79.2	79.2	0.0	78.4	0.8
中学校	12歳	80.9	81.0	0.1	79.8	1.1	81.9	82.0	0.1	81.4	0.5
	13歳	85.0	84.8	0.2	83.7	1.3	84.0	83.8	0.2	83.4	0.6
	14歳	87.9	87.8	0.1	86.4	1.5	84.8	84.6	0.2	84.5	0.3
高等学校	15歳	90.5	90.1	0.4	89.1	1.4	85.4	85.5	0.1	85.1	0.3
	16歳	91.5	91.3	0.2	90.4	1.1	85.8	85.6	0.2	84.9	0.9
	17歳	92.0	91.7	0.3	90.9	1.1	86.0	85.8	0.2	85.0	1.0

## 2. 肥満傾向児及び痩身傾向児の出現率

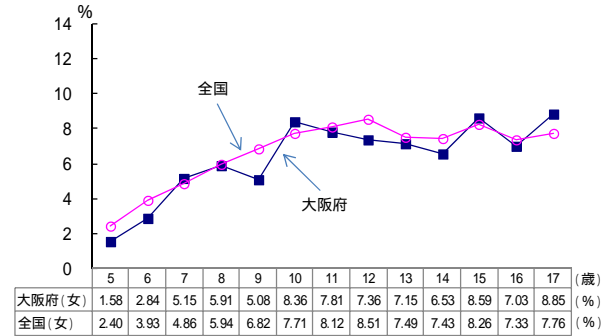
### (1) 肥満傾向児の出現率

- ・ 年齢別に肥満傾向児の出現率をみると、男子は12歳及び15歳から17歳の各年齢で10%を超えており、16歳が11.80%で最も高くなっている。女子は17歳が8.85%で最も高くなっている。
- ・ 全国の出現率と比較すると、男子は7歳、14歳及び16歳、女子は7歳、10歳、15歳及び17歳の各年齢で全国値を上回っている。

(表-4) 肥満傾向児の出現率の比較 (男)



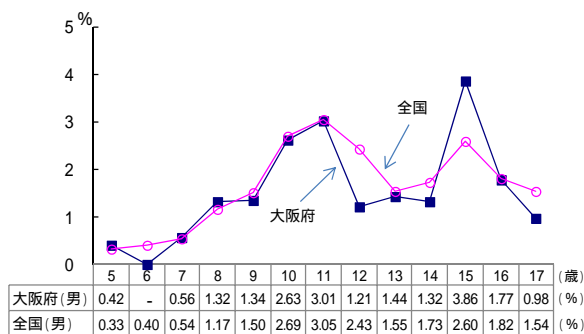
(表-5) 肥満傾向児の出現率の比較 (女)



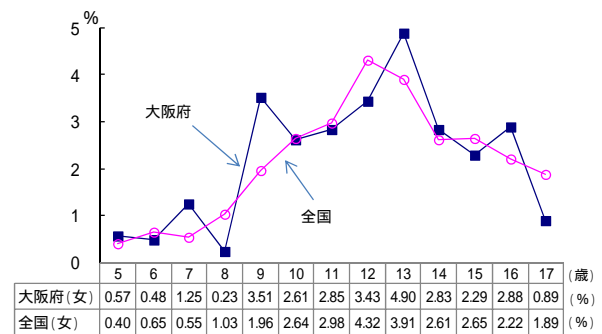
### (2) 痩身傾向児の出現率

- ・ 年齢別に痩身傾向児の出現率をみると、男子は8歳から16歳の各年齢で1%を超えており、15歳が3.86%で最も高くなっている。女子は7歳及び9歳から16歳の各年齢で1%を超えており、13歳が4.90%で最も高くなっている。
- ・ 全国の出現率と比較すると、男子は5歳、7歳、8歳及び15歳、女子は5歳、7歳、9歳、13歳、14歳及び16歳の各年齢で全国値を上回っている。

(表-6) 痩身傾向児の出現率の比較 (男)



(表-7) 痩身傾向児の出現率の比較 (女)



注) 肥満・痩身傾向児については、性別・年齢別・身長別標準体重から肥満度を算出し、肥満度が20%以上の者を肥満傾向児、-20%以下の者を痩身傾向児としている。

$$\text{肥満度} = \left[ \frac{\text{実測体重(kg)} - \text{身長別標準体重(kg)}}{\text{身長別標準体重(kg)}} \right] \times 100(\%)$$

\* 平成23年度学校保健統計調査については、東日本大震災の被害が甚大であった岩手県、宮城県及び福島県は調査対象となっていないが、文部科学省は本調査は抽出調査であり、被災県を除いても全国平均値には統計的に有意な差は生じないとしている。



### 3. 健康状態

疾病・異常の被患率等の状況をみると、幼稚園、小学校においては「むし歯(う歯)」が最も高く、次いで「裸眼視力1.0未満の者」の順となっている。

中学校、高等学校においては「裸眼視力1.0未満の者」が最も高く、次いで「むし歯(う歯)」の順となっている。

(表-8) 年齢別 疾病・異常被患率等

単位：%

区分	裸眼視力				眼の疾病・異常	難聴	耳鼻咽喉頭			歯・口腔						永久歯の1人当たり平均むし歯(う歯)等数							
	計	1.0未満	0.7未満	0.3未満			耳疾患者	鼻疾・副鼻腔患者	口腔咽喉頭疾患・異常	むし歯(う歯)			歯列・咬合	顎関節	歯垢の状態	歯肉の状態	その他の疾病・異常	計	喪失歯数	むし歯(う歯)			
										計	処完了者	未処置者								計	処置歯数	未処置歯数	
幼稚園	5歳	19.3	14.7	4.1	0.5	3.0	...	4.1	5.1	0.9	40.6	15.6	25.0	1.7	-	0.1	-	1.4	...	...	...	...	...
小学校	計	29.8	8.6	12.2	8.9	6.9	0.8	5.7	11.4	0.8	56.4	27.4	29.0	4.5	0.1	2.7	1.5	5.9	...	...	...	...	...
	6歳	13.7	8.1	4.4	1.2	7.0	1.0	11.1	13.9	1.6	50.7	21.6	29.2	2.0	0.0	1.0	0.3	5.1	...	...	...	...	...
	7歳	19.6	8.9	7.9	2.7	7.8	0.7	6.1	12.7	0.6	57.5	25.1	32.4	3.5	0.0	1.9	1.0	5.4	...	...	...	...	...
	8歳	27.4	8.8	11.4	7.2	6.0	0.9	4.7	10.8	0.6	63.1	31.4	31.7	5.8	0.1	3.5	1.9	5.4	...	...	...	...	...
	9歳	33.0	8.9	14.4	9.7	7.3	...	5.4	12.0	1.8	63.7	31.1	32.6	5.1	0.0	3.2	1.6	5.6	...	...	...	...	...
中学校	10歳	38.8	8.6	17.0	13.2	6.7	0.4	3.3	10.2	0.4	56.5	30.5	26.0	4.8	0.1	3.2	2.2	6.9	...	...	...	...	...
	11歳	44.1	8.3	17.4	18.4	6.4	...	4.0	9.1	0.1	46.7	24.2	22.5	5.4	0.1	3.3	2.1	6.7	...	...	...	...	...
	計	54.1	10.5	18.3	25.2	6.9	0.5	3.1	10.4	0.2	51.0	27.3	23.8	6.0	1.0	6.4	5.8	3.9	1.2	0.0	1.2	0.8	0.5
	12歳	49.0	9.1	18.4	21.5	8.2	0.5	4.7	11.7	0.4	47.9	26.2	21.7	5.2	1.0	5.9	4.8	5.6	1.2	0.0	1.2	0.8	0.5
高等学校	13歳	53.2	11.0	17.3	24.9	6.9	...	2.7	11.7	0.2	50.9	26.4	24.5	5.7	1.0	5.6	5.5	3.1	...	...	...	...	...
	14歳	60.3	11.5	19.4	29.4	5.6	0.5	1.7	7.7	0.0	54.4	29.2	25.2	7.0	1.1	7.7	7.1	2.9	...	...	...	...	...
	計	64.5	14.1	20.4	30.0	1.1	0.3	0.7	3.9	0.7	55.6	28.5	27.1	3.1	0.4	4.0	3.9	1.4	...	...	...	...	...
	15歳	64.2	12.1	21.3	30.8	1.4	0.3	0.6	4.9	1.0	52.0	25.8	26.2	3.1	0.3	3.8	3.7	1.9	...	...	...	...	...
	16歳	64.5	15.7	20.3	28.5	0.9	...	0.7	3.3	0.5	56.3	29.3	26.9	3.2	0.4	4.2	4.3	1.3	...	...	...	...	...
17歳	64.8	14.5	19.5	30.8	0.9	0.3	0.7	3.4	0.6	59.0	30.8	28.3	3.2	0.5	3.9	3.8	1.2	...	...	...	...	...	

区分	栄養状態	せき柱・胸郭	皮膚疾患		結核	結核に関する検診		心疾患	心電図異常	蛋白尿	尿糖	寄生虫卵保有者	その他の疾病・異常				
			アトピー性皮膚炎	その他の皮膚疾患		を必要とする者	結核の精密検査の対象者						ぜんそく	腎臓病	言語障害	その他	
																	核
幼稚園	5歳	0.5	0.3	3.1	1.2	...	...	0.2	...	0.8	...	0.1	2.2	0.1	0.1	0.5	...
小学校	計	1.0	0.3	2.8	0.4	0.0	0.6	0.1	1.1	6.0	1.2	0.1	0.2	4.2	0.2	0.3	1.4
	6歳	0.3	0.3	3.5	0.6	-	0.9	0.2	1.3	6.0	0.8	0.0	0.2	4.5	0.2	0.2	1.3
	7歳	0.7	0.2	2.5	0.5	-	0.6	0.0	1.3	...	0.8	0.0	0.1	4.2	0.1	0.4	1.1
	8歳	1.3	0.3	2.4	0.3	0.0	0.5	0.1	1.0	...	1.0	0.0	0.1	4.3	0.2	0.3	1.7
	9歳	1.3	0.3	3.1	0.2	-	0.6	0.1	1.0	...	1.1	0.0	...	4.5	0.3	0.3	1.1
中学校	10歳	1.3	0.3	2.7	0.3	-	0.3	0.0	1.1	...	1.3	0.1	...	3.8	0.3	0.2	1.5
	11歳	1.2	0.3	2.7	0.3	-	0.5	0.1	1.0	...	2.0	0.1	...	4.1	0.2	0.2	1.5
	計	0.8	0.6	2.9	0.1	-	0.4	0.1	1.3	4.8	3.2	0.1	...	3.2	0.3	0.2	1.5
	12歳	0.8	0.5	2.9	0.2	-	0.4	0.0	1.2	4.8	2.7	0.1	...	3.0	0.3	0.2	1.4
高等学校	13歳	0.8	0.6	3.2	0.1	-	0.4	0.1	1.5	...	3.3	0.2	...	3.1	0.2	0.1	1.6
	14歳	0.7	0.6	2.7	0.1	-	0.4	0.1	1.2	...	3.6	0.1	...	3.4	0.4	0.2	1.4
	計	0.6	0.9	2.0	0.2	0.0	...	...	0.8	3.7	3.4	0.2	...	2.4	0.3	0.0	1.4
	15歳	0.7	1.1	2.2	0.2	0.0	...	...	0.7	3.7	3.8	0.1	...	2.4	0.2	0.1	1.4
	16歳	0.6	0.9	1.9	0.2	...	...	...	0.8	...	3.4	0.2	...	2.4	0.4	0.0	1.3
17歳	0.6	0.8	1.9	0.2	...	...	...	0.9	...	3.1	0.2	...	2.3	0.4	0.0	1.4	

注) この表は、疾病・異常該当者(疾病・異常に該当する旨健康診断票に記載のあった者)の割合の推定値を示したものである。

# 大阪府毎月推計人口

大阪府市区町村別世帯数および人口 (平成24年1月1日現在)

市区町村	世帯数	人口			市区町村	世帯数	人口		
		総数	男	女			総数	男	女
大阪府	3,867,870	8,864,228	4,281,287	4,582,941	岸和田市	76,285	198,662	95,307	103,355
市部	3,798,266	8,676,306	4,191,118	4,485,188	豊中市	167,915	390,338	185,187	205,151
郡部	69,604	187,922	90,169	97,753	池田市	45,400	103,600	50,245	53,355
大阪府地域	1,331,006	2,671,680	1,296,554	1,375,126	吹田市	156,491	357,908	172,780	185,128
北大阪地域	743,145	1,762,774	849,051	913,723	泉大津市	31,186	77,361	36,804	40,557
三島地域	463,568	1,104,554	534,853	569,701	高槻市	145,996	355,853	170,931	184,922
豊能地域	279,577	658,220	314,198	344,022	貝塚市	33,396	90,480	43,613	46,867
東大阪地域	851,796	2,036,077	989,752	1,046,325	守口市	65,411	145,883	70,850	75,033
北河内地域	492,491	1,182,556	574,608	607,948	枚方市	165,507	407,490	195,115	212,375
中河内地域	359,305	853,521	415,144	438,377	茨木市	113,681	276,356	134,306	142,050
南河内地域	244,635	630,986	299,533	331,453	八尾市	109,831	270,802	130,689	140,113
泉州地域	697,288	1,762,711	846,397	916,314	泉佐野市	39,455	100,462	48,043	52,419
泉北地域	478,823	1,182,773	568,233	614,540	富田林市	45,542	118,291	56,124	62,167
泉南地域	218,465	579,938	278,164	301,774	寝屋川市	100,519	238,869	116,226	122,643
大阪府	1,331,006	2,671,680	1,296,554	1,375,126	河内長野市	41,692	111,437	52,436	59,001
都島区	50,334	102,875	49,619	53,256	松原市	49,457	123,512	59,369	64,143
福島区	35,519	69,152	32,653	36,499	大東市	52,513	126,610	63,310	63,300
此花区	29,828	66,197	32,248	33,949	和泉市	69,278	185,743	89,897	95,846
西区	48,563	85,278	40,379	44,899	箕面市	54,531	131,459	63,161	68,298
港区	40,561	84,072	41,197	42,875	柏原市	29,802	74,204	35,426	38,778
大正区	30,478	68,586	33,636	34,950	羽曳野市	44,768	116,454	55,087	61,367
天王寺区	35,439	71,161	32,972	38,189	門真市	57,834	128,896	63,665	65,231
浪速区	43,339	63,382	32,151	31,231	摂津市	35,689	84,504	42,501	42,003
西淀川区	43,776	97,442	48,282	49,160	高石市	23,072	58,998	28,148	30,850
東淀川区	92,610	176,598	86,890	89,708	藤井寺市	27,095	66,208	31,274	34,934
東成区	39,303	80,488	38,550	41,938	東大阪市	219,672	508,515	249,029	259,486
生野区	62,976	132,375	63,565	68,810	泉南市	22,683	63,917	30,662	33,255
旭区	43,846	91,745	43,910	47,835	四條畷市	21,941	57,347	28,076	29,271
城東区	76,441	165,430	79,285	86,145	交野市	28,766	77,461	37,366	40,095
阿倍野区	49,793	106,838	49,194	57,644	大阪狭山市	22,594	58,074	27,371	30,703
住吉区	74,504	155,467	73,036	82,431	阪南市	20,715	56,263	26,830	29,433
東住吉区	60,220	130,010	61,545	68,465	三島郡	11,711	29,933	14,335	15,598
西成区	74,229	120,990	71,516	49,474	島本町	11,711	29,933	14,335	15,598
淀川区	91,788	172,346	85,211	87,135	豊能郡	11,731	32,823	15,605	17,218
鶴見区	45,683	111,622	53,417	58,205	豊能町	7,868	21,504	10,215	11,289
住之江区	56,656	126,163	60,430	65,733	能勢町	3,863	11,319	5,390	5,929
平野区	86,990	199,209	94,581	104,628	泉北郡	6,744	18,002	8,648	9,354
北区	67,126	113,007	54,211	58,796	忠岡町	6,744	18,002	8,648	9,354
中央区	51,004	81,247	38,076	43,171	泉南郡	25,931	70,154	33,709	36,445
堺市	348,543	842,669	404,736	437,933	熊取町	15,987	44,933	21,885	23,048
堺区	67,771	148,034	73,649	74,385	田尻町	3,354	8,154	3,971	4,183
中区	47,965	124,331	60,116	64,215	岬町	6,590	17,067	7,853	9,214
東区	34,735	85,235	40,564	44,671	南河内郡	13,487	37,010	17,872	19,138
西区	54,382	134,335	64,578	69,757	太子町	4,955	14,249	6,917	7,332
南区	61,331	153,548	71,766	81,782	河南町	6,471	16,903	8,201	8,702
北区	68,192	157,728	75,043	82,685	千早赤阪村	2,061	5,858	2,754	3,104
美原区	14,167	39,458	19,020	20,438					

## 利用上の注意

この推計人口は、市町村からの報告による住民基本台帳登録者数および外国人登録者数の毎月の増減を平成22年国勢調査集計結果の人口に加減して算出したものである。

なお、大阪府及び堺市については、各市が行っている推計の世帯数・人口を用いた。

お問い合わせについては、大阪府総務部統計課人口・労働グループまで ☎(06)6210-9197

## 府内ブロックの区分は次のとおり

大阪府地域……大阪府

北大阪地域

三島地域……吹田市、高槻市、茨木市、摂津市、島本町

豊能地域……豊中市、池田市、箕面市、豊能町、能勢町

東大阪地域

北河内地域……守口市、枚方市、寝屋川市、大東市、

門真市、四條畷市、交野市

中河内地域……八尾市、柏原市、東大阪市

南河内地域……富田林市、河内長野市、松原市、

羽曳野市、藤井寺市、大阪狭山市、

太子町、河南町、千早赤阪村

泉州地域

泉北地域……堺市、泉大津市、和泉市、高石市、忠岡町

泉南地域……岸和田市、貝塚市、泉佐野市、泉南市、

阪南市、熊取町、田尻町、岬町

# 大阪市消費者物価指数の動き

平成24年1月速報(平成22年=100)

## 1 概況

- (1) 総合指数は99.6となった。  
前月比は変動がなかった。前年同月比は0.4%の上昇(33か月ぶり)となった。
- (2) 生鮮食品を除く総合指数は99.3となった。  
前月比は0.4%の下落。前年同月比は0.1%の上昇(3か月ぶり)となった。
- (3) 食料(酒類を除く)及びエネルギーを除く総合指数は98.2となった。  
前月比は0.7%の下落。前年同月比は0.9%の下落(34か月連続)となった。

表1 総合、生鮮食品を除く総合、食料(酒類を除く)及びエネルギーを除く総合の指数、前月比及び前年同月比(平成22年=100)  
平成23年 24年

		1月	2月	3月	4月	5月	6月	7月	8月	9月	10月	11月	12月	1月
総合	指数	99.2	99.3	99.4	99.4	99.6	99.4	99.3	99.4	99.7	100.1	99.6	99.6	99.6
	前月比(%)	-0.4	0.1	0.1	0.0	0.2	-0.2	-0.1	0.1	0.3	0.5	-0.6	0.0	0.0
	前年同月比(%)	-1.3	-0.8	-0.7	-0.9	-0.6	-0.6	-0.2	-0.1	-0.3	0.0	-0.5	-0.1	0.4
生鮮食品を除く総合	指数	99.2	99.2	99.5	99.5	99.8	99.5	99.4	99.5	99.7	99.9	99.8	99.7	99.3
	前月比(%)	-0.5	0.0	0.3	0.1	0.2	-0.3	-0.1	0.1	0.2	0.2	-0.1	-0.1	-0.4
	前年同月比(%)	-1.5	-1.1	-0.9	-0.6	-0.4	-0.4	-0.2	-0.1	0.0	0.1	-0.2	0.0	0.1
食料(酒類を除く)及びエネルギーを除く総合	指数	99.1	99.0	99.3	99.2	99.5	99.2	98.8	98.8	99.1	99.3	99.0	98.9	98.2
	前月比(%)	-0.6	-0.1	0.3	-0.1	0.3	-0.3	-0.4	0.0	0.3	0.2	-0.3	-0.1	-0.7
	前年同月比(%)	-1.7	-1.2	-1.1	-1.1	-0.7	-0.7	-0.7	-0.5	-0.4	-0.7	-1.1	-0.9	-0.9

平成24年1月は速報値

図1 指数の動き

平成22年=100

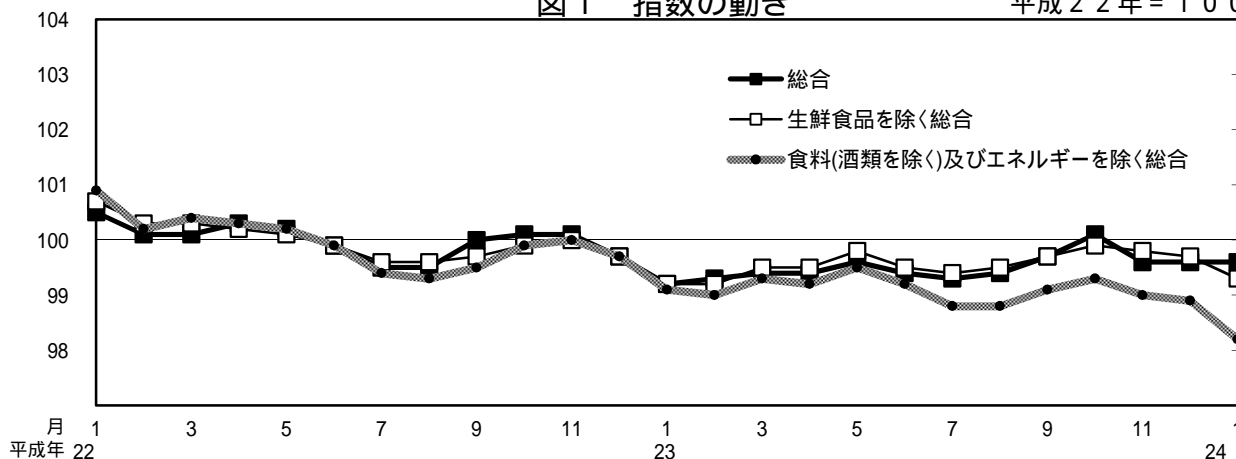
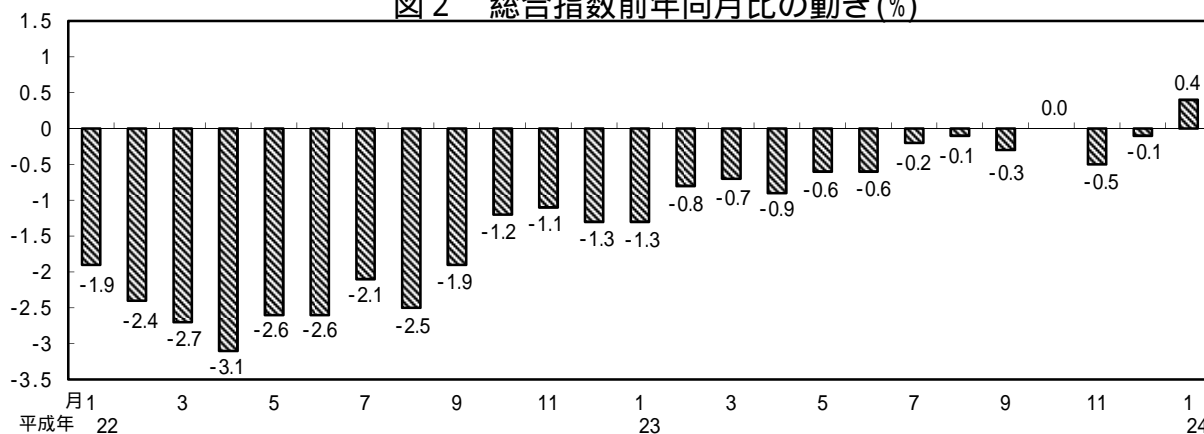


図2 総合指数前年同月比の動き(%)



# 物 価

## 2 前月からの動き

表 2 寄与度から見た 10 大費目の動き (前月比)

		総 合	食 料	住 居	光 熱・ 水 道	家具・家 事用品	被 服 及 び 履 物	保 健 医 療	交 通・ 通 信	教 育	教 養 娛 楽	諸 雑 費
ウエイト		10000	2798	2152	708	311	380	382	1195	369	1067	638
前 月 比 ( % )	23年12月	0.0	0.1	0.0	0.3	0.7	-0.3	0.1	0.1	0.0	-0.6	-0.2
	24年1月	0.0	1.7	0.0	-0.1	-0.8	-7.8	0.0	0.2	0.0	-1.6	-0.1
寄 与 度	23年12月	0.00	0.04	-0.01	0.02	0.02	-0.01	0.00	0.01	0.00	-0.06	-0.01
	24年1月	0.00	0.48	0.00	-0.01	-0.02	-0.31	0.00	0.02	0.00	-0.16	-0.01

平成24年1月は速報値

### 10 大費目の主な動き (上昇・下落した主な中分類、%、主な品目)

(1) 食 料

- ・野菜・海藻 9.5% ほうれんそう、レタス、キャベツが上昇
- ・果物 8.9% りんごB、いちご、みかんが上昇

(2) 住 居

- ・特になし

(3) 光熱・水道

- ・他の光熱 -1.5% 灯油が下落

(4) 家具・家事用品

- ・家庭用耐久財 -1.7% 整理だんす、食堂セット、ガステーブルが下落

(5) 被服及び履物

- ・洋服 -10.9% ワンピース(秋冬物)、婦人コート、スカート(秋冬物)が下落
- ・シャツ・セーター類 -8.0% 婦人セーター(長袖)、ブラウス(長袖)が下落

(6) 保健医療

- ・特になし

(7) 交通・通信

- ・特になし

(8) 教 育

- ・特になし

(9) 教養娯楽

- ・教養娯楽サービス -2.0% ゴルフプレー料金、外国パック旅行が下落
- ・教養娯楽用耐久財 -1.8% ビデオレコーダー、電子辞書、プリンタが下落

(10) 諸雑費

- ・特になし

## 3 前年同月からの動き

表3 寄与度から見た10大費目の動き（前年同月比）

		総 合	食 料	住 居	光 熱・水 道	家具・家事用品	被 服 及 履 物	保 健 医 療	交 通 ・ 通 信	教 育	教 養 娯 楽	諸 雑 費
ウエイト		10000	2798	2152	708	311	380	382	1195	369	1067	638
前 年 同 月 比 (%)	23年12月	-0.1	0.3	0.3	4.9	-6.1	1.2	-1.3	0.7	-0.4	-4.3	-0.2
	24年1月	0.4	2.1	0.2	5.1	-6.1	1.2	-1.2	1.1	-0.4	-5.1	-0.3
寄 与 度	23年12月	-0.07	0.09	0.07	0.35	-0.18	0.05	-0.05	0.08	-0.01	-0.45	-0.01
	24年1月	0.40	0.59	0.04	0.36	-0.18	0.04	-0.05	0.13	-0.01	-0.53	-0.02

平成24年1月は速報値

## 10大費目の主な動き（上昇・下落した主な中分類、%、主な品目）

- (1) 食 料
  - ・野菜・海藻 6.2% ほうれんそう、レタス、キャベツが上昇
  - ・魚介類 4.2% えび、いか、たこが上昇
- (2) 住 居
  - ・特になし
- (3) 光熱・水道
  - ・ガス代 8.9% 都市ガス代が上昇
  - ・他の光熱 7.3% 灯油が上昇
- (4) 家具・家事用品
  - ・家庭用耐久財 -17.2% 電気洗濯機（洗濯乾燥機）、電気掃除機、電子レンジが下落
  - ・家事用消耗品 -1.0% 柔軟仕上げ剤、台所用洗剤、洗濯用洗剤が下落
- (5) 被服及び履物
  - ・シャツ・セーター類 9.2% 婦人Tシャツ（長袖）、婦人セーター（長袖）が上昇
  - ・下着類 1.7% 男子パジャマ、子供シャツ、男子パンツが上昇
- (6) 保健医療
  - ・保健医療用品・器具 -3.3% ヘルスメーター、眼鏡、コンタクトレンズ用剤が下落
  - ・医薬品・健康保持用摂取品 -2.2% はり薬、サプリメント、解熱鎮痛剤が下落
- (7) 交通・通信
  - ・自動車等関係費 1.4% 自動車保険料（自賠責）、自動車整備費（パンク修理）が上昇
  - ・通信 1.3% 携帯電話機が上昇
- (8) 教 育
  - ・補習教育 -4.6% 補習教育（小学校）が下落
- (9) 教養娯楽
  - ・教養娯楽用耐久財 -27.4% ビデオレコーダー、パソコン（デスクトップ型）が下落
  - ・教養娯楽サービス -3.0% ゴルフプレー料金、インターネット接続料、宿泊料が下落
- (10) 諸雑費
  - ・理美容用品 -1.6% 歯ブラシ、ファンデーションA、電気かみそりが下落

## 今 月 の 動 き

費 目	平成24年	平成23年	平成23年	前 月 比	前年同月比	前年同月比
	1 月	12 月	1 月	(%)	(%)	寄 与 度
総 合	99.6	99.6	99.2	0.0	0.4	0.40
食 料	101.3	99.6	99.2	1.7	2.1	0.59
穀 類	101.2	101.9	98.0	-0.7	3.3	0.08
魚 介 類	104.1	101.3	99.9	2.8	4.2	0.09
肉 類	98.8	97.9	96.8	0.9	2.1	0.05
乳 卵 類	96.8	98.5	99.1	-1.7	-2.3	-0.03
野 菜 ・ 海 藻	102.9	94.0	96.9	9.5	6.2	0.19
果 物	108.9	100.0	107.7	8.9	1.1	0.01
油 脂 調 味 料	101.4	99.9	99.0	1.5	2.4	0.03
菓 子 類	99.4	99.2	99.2	0.2	0.2	0.00
調 理 食 品	102.3	102.7	99.5	-0.4	2.8	0.10
飲 料	99.3	98.5	98.8	0.8	0.5	0.01
酒 類	98.9	98.4	99.5	0.5	-0.6	-0.01
外 食	101.0	100.5	100.4	0.5	0.6	0.04
住 居	100.0	100.0	99.8	0.0	0.2	0.04
家 賃	100.0	100.1	99.8	-0.1	0.2	0.04
設 備 修 繕	99.4	99.5	100.0	-0.1	-0.6	-0.01
光 熱 ・ 水 道	105.1	105.2	100.0	-0.1	5.1	0.36
電 気 代	104.4	104.5	99.7	-0.1	4.7	0.16
ガ ス 代	109.0	109.2	100.1	-0.2	8.9	0.20
他 の 光 熱	114.6	116.4	106.8	-1.5	7.3	0.01
上 下 水 道 料	100.0	100.0	100.0	0.0	0.0	0.00
家 具 ・ 家 事 用 品	89.6	90.3	95.4	-0.8	-6.1	-0.18
家 庭 用 耐 久 財	74.4	75.7	89.9	-1.7	-17.2	-0.19
室 内 装 備 品	98.5	98.2	98.9	0.3	-0.4	0.00
寢 具 類	105.3	105.7	101.2	-0.4	4.1	0.01
家 事 雑 貨	101.2	101.6	99.7	-0.4	1.5	0.01
家 事 用 消 耗 品	96.9	97.4	97.9	-0.5	-1.0	-0.01
家 事 サ ー ビ ス	99.6	99.6	100.0	0.0	-0.4	0.00
被 服 及 び 履 物	96.4	104.6	95.3	-7.8	1.2	0.04
衣 料	95.5	107.0	94.2	-10.7	1.4	0.02
和 服	99.9	99.9	100.0	0.0	-0.1	0.00
洋 服	95.4	107.1	94.1	-10.9	1.4	0.02
シャツ・セーター下着類	101.3	107.0	95.1	-5.3	6.5	0.06
シャツ・セーター類	101.1	109.9	92.6	-8.0	9.2	0.05
下 着 類	101.7	101.3	100.0	0.4	1.7	0.01
履 物 類	91.7	97.8	97.2	-6.2	-5.7	-0.03
他 の 被 服 類	92.7	99.2	95.5	-6.6	-2.9	-0.01
被 服 関 連 サ ー ビ ス	99.0	99.0	99.4	0.0	-0.4	0.00

平成24年1月は速報値

## ( 中 分 類 )

平成22年(2010) = 100

費 目	平成24年	平成23年	平成23年	前 月 比	前年同月比	前年同月比
	1 月	12 月	1 月	(%)	(%)	寄 与 度
保 健 医 療	98.5	98.5	99.7	0.0	-1.2	-0.05
医 薬 品	98.7	98.7	100.9	0.0	-2.2	-0.03
保 健 医 療 用 品 ・ 器 具	94.5	94.5	97.7	0.0	-3.3	-0.03
保 健 医 療 サ ー ビ ス	100.2	100.2	99.9	0.0	0.3	0.01
交 通 ・ 通 信	100.4	100.2	99.3	0.2	1.1	0.13
交 通	100.4	100.1	100.5	0.3	-0.1	0.00
自 動 車 等 関 係 費	101.3	101.0	99.9	0.3	1.4	0.08
通 信	99.2	99.3	97.9	-0.1	1.3	0.05
教 育	98.4	98.4	98.8	0.0	-0.4	-0.01
授 業 料 等	99.2	99.2	98.5	0.0	0.7	0.02
教 科 書 ・ 学 習 参 考 書	100.1	100.1	100.1	0.0	0.0	0.00
補 習 教 育	95.4	95.4	100.0	0.0	-4.6	-0.03
教 養 娛 楽	92.1	93.6	97.0	-1.6	-5.1	-0.53
教 養 娛 楽 用 耐 久 財	56.1	57.1	77.3	-1.8	-27.4	-0.30
教 養 娛 楽 用 品	97.1	98.2	99.6	-1.1	-2.5	-0.04
書 籍 ・ 他 の 印 刷 物	100.4	100.4	100.2	0.0	0.2	0.00
教 養 娛 楽 サ ー ビ ス	97.0	99.0	100.0	-2.0	-3.0	-0.18
諸 雑 費	103.5	103.6	103.8	-0.1	-0.3	-0.02
理 美 容 サ ー ビ ス	100.3	100.3	100.3	0.0	0.0	0.00
理 美 容 用 品	96.7	97.4	98.3	-0.7	-1.6	-0.02
身 の 回 り 用 品	99.7	99.8	100.0	-0.1	-0.3	0.00
た ば こ	126.2	126.2	126.2	0.0	0.0	0.00
他 の 諸 雑 費	105.2	105.2	105.2	0.0	0.0	0.00
生 鮮 食 品	106.3	96.7	99.6	9.9	6.7	0.30
生 鮮 魚 介 ( 再 掲 )	107.0	103.1	100.6	3.8	6.4	0.09
生 鮮 野 菜 ( 再 掲 )	104.6	91.2	95.6	14.7	9.4	0.20
生 鮮 果 物 ( 再 掲 )	109.5	100.2	108.1	9.3	1.3	0.01
生 鮮 食 品 を 除 く 総 合	99.3	99.7	99.2	-0.4	0.1	0.10
生 鮮 食 品 を 除 く 食 料	100.3	100.1	99.1	0.2	1.2	0.29
持 家 の 帰 属 家 賃 を 除 く 総 合	99.4	99.5	99.1	-0.1	0.3	0.26
持 家 の 帰 属 家 賃 を 除 く 住 居	99.4	99.5	99.9	-0.1	-0.5	-0.04
持 家 の 帰 属 家 賃 を 除 く 家 賃	99.4	99.4	99.8	0.0	-0.4	-0.02
持 家 の 帰 属 家 賃 及 び 生 鮮 食 品 を 除 く 総 合	99.1	99.6	99.1	-0.5	0.0	0.00
エ ネ ルギ ー	106.3	106.6	100.3	-0.3	6.0	0.40
食 料 ( 酒 類 を 除 く ) 及 び エ ネ ルギ ー を 除 く 総 合	98.2	98.9	99.1	-0.7	-0.9	-0.61
教 育 関 係 費	98.7	98.7	98.9	0.0	-0.2	-0.01
教 養 娛 楽 関 係 費	92.8	94.2	97.4	-1.5	-4.7	-0.54
情 報 通 信 関 係 費	99.5	99.5	100.0	0.0	-0.5	-0.03

利用上の注意

この速報に掲げる数値は、小売物価統計調査による大阪市内の中旬調査分を大阪府が独自に集計したものですので、1か月後の確報値とは若干異なることがあります。

確報値は、総務省が上旬及び下旬調査分を加えたうえで改めて集計したものです。

なお、品目の上昇率のなかで\*マークがついているものは、当月から調査を開始したものであり、前月比については、前調査期間の平均と比較し計算しております。

変化率及び寄与度は、表章上の端数処理の関係で一致しない場合があります。

公表数値の集計内容

	生 鮮 品 目	全 品 目	生 鮮 品 目
	上 旬	中 旬	下 旬
速報値(大阪府集計)			
確報値(総務省集計)			

調査日

上旬-----5日を含む週の水・木・金曜日

中旬-----12日を含む週の水・木・金曜日

下旬-----22日を含む週の水・木・金曜日

大阪府総務部統計課 物価・家計グループ

TEL 06(6210)9203

<http://www.pref.osaka.jp/toukei/cpi/>

大阪市消費者物価指数(速報)次回公表予定日 平成24年3月2日

## 統計資料室の移転及び一時閉室について

このたび、統計資料室は、大阪府咲洲庁舎2階から19階に移転することになりました。

つきましては、移転作業にともない下記の期間は閉室いたしますので、閲覧利用いただけません。

ご理解を賜りますようお願い申し上げます。

閉室期間 平成24年3月 6日(火)～18日(日)

再 開 平成24年3月19日(月)

移 転 先 大阪府咲洲(さきしま)庁舎(旧WTCビル) 19階

大阪市住之江区南港北1-14-16

【最寄駅】

大阪市営地下鉄中央線

「コスモスクエア」駅下車、南東へ徒歩約8分

ニュートラム南港ポートタウン線

「トレードセンター前」駅下車、ATCビル直結

統計資料室移転についての問い合わせ

大阪府総務部統計課 情報・分析グループ

電話 06(6210)9196



# 賃金、労働時間及び雇用の動き

毎月勤労統計調査地方調査 平成23年11月分

## 1 1月の概要（事業所規模5人以上）

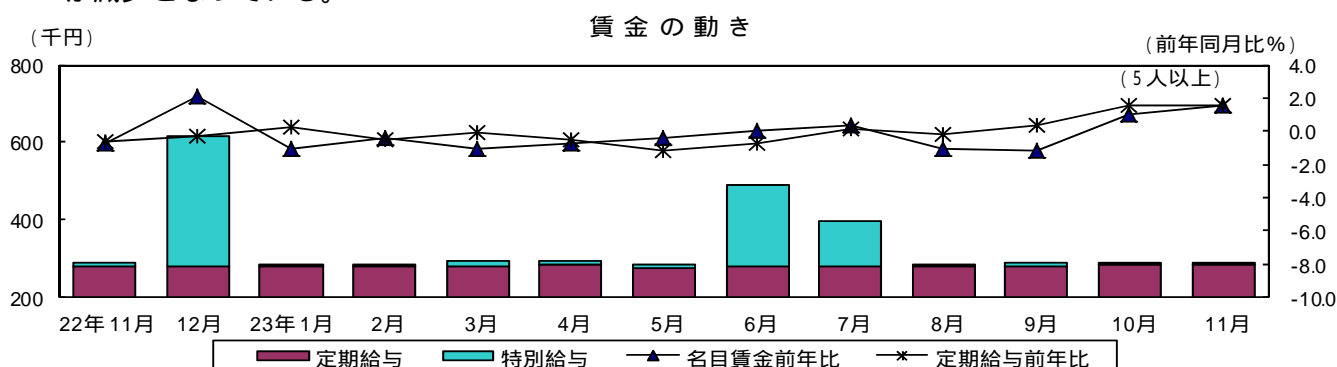
### 1. 賃金の動き

現金給与総額は 291,528 円で前年同月比 1.5%の増加となった。このうち、定期給与は 283,964 円（前年同月比 1.6%増）で、特別給与は 7,564 円となっている。

また、定期給与のうち、基本給を中心とした所定内給与は 264,260 円（前年同月比 1.0%増）、残業手当等の超過給与は 19,704 円となっている。

実質賃金は、前年同月比 1.6%の増加となっている。

現金給与総額の前年同月比を産業別にみると、「生活関連サービス業、娯楽業」の 12.0%増をはじめ、10 産業が増加となっているほか、「宿泊業、飲食サービス業」の 11.3%減をはじめ、5 産業が減少となっている。



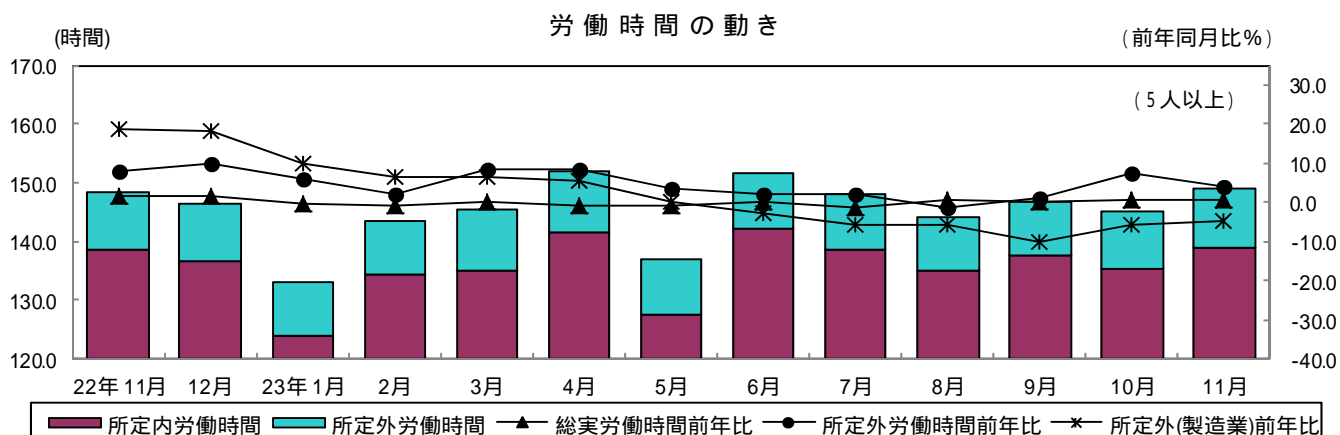
### 2. 労働時間の動き

総実労働時間は 149.1 時間で、前年同月比 0.4%の増加となった。これを産業別にみると、「生活関連サービス業、娯楽業」の 8.5%増をはじめ 11 産業で増加となっているほか、「宿泊業、飲食サービス業」の 8.0%減をはじめ 4 産業で減少となっている。

所定内労働時間は 139.0 時間（前年同月比 0.2%増）、所定外労働時間は 10.1 時間（前年同月比 4.2%増）となっている。

出勤日数は 19.4 日で、前年同月と比べ増減なしとなった。産業別では、「生活関連サービス業、娯楽業」の 1.1 日増をはじめ 6 産業で増加、「宿泊業、飲食サービス業」の 0.4 日減をはじめ 6 産業で減少、「製造業」、「卸売業、小売業」及び「不動産業、物品賃貸業」で増減なしとなっている。

「製造業」の総実労働時間は 165.2 時間（前年同月比 0.3%増）、所定外労働時間は 11.5 時間（前年同月比 4.9%減）となっている。

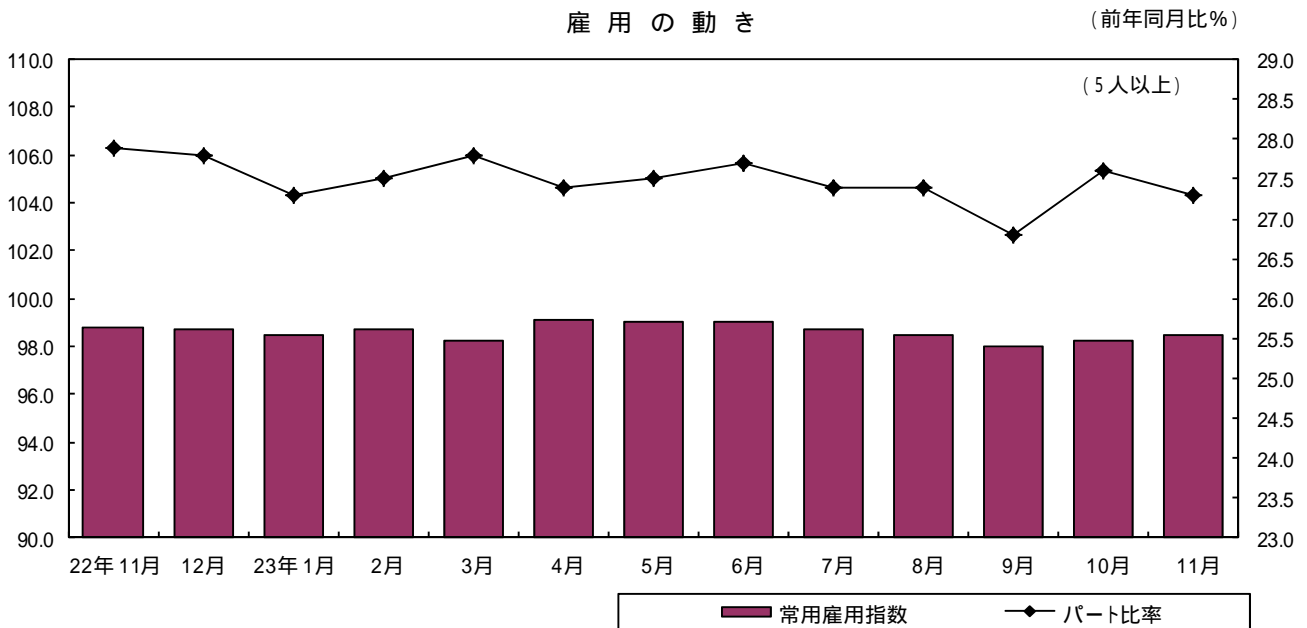


### 3. 雇用の動き

常用労働者の雇用指数は 98.5 で、前年同月比 0.3%の減少となった。これを産業別にみると、「医療、福祉」の 5.0%増をはじめ、7 産業が増加となっているほか、「複合サービス事業」の 5.8%減をはじめ 8 産業で減少となっている。

常用労働者に占めるパートタイム労働者比率は 27.3%となり、前年同月と比較して 0.6%の減少となった。

労働異動は、入職率 1.45%、離職率 1.44%で 0.01 ポイントの入職超過となっている。産業別では、「情報通信業」の 1.37 ポイントの入職超過をはじめ、10 産業で入職超過となっているほか、「卸売業、小売業」の 0.88 ポイントの離職超過をはじめ、5 産業で離職超過となっている。



### 4. 就業形態別賃金、労働時間及び雇用

賃金、労働時間及び雇用を就業形態別(一般労働者とパートタイム労働者)にみると、現金給与総額では、一般労働者が 364,110 円、パートタイム労働者が 97,352 円となっている。

一方、総実労働時間では一般労働者が 169.5 時間、パートタイム労働者が 94.4 時間となっている。

また、常用労働者数は、一般労働者が 2,216,192 人、パートタイム労働者が 832,009 人となっている。

労働異動は、一般労働者では入職率 0.74%、離職率 0.97%で 0.23 ポイントの離職超過、パートタイム労働者では、入職率 3.36%、離職率 2.69%で 0.67 ポイントの入職超過となっている。

# 大阪府の労働指標

(指数:平成17年=100)

(事業所規模5人以上) (大阪府総務課)

年月	賃金(現金給与総額)				労働時間						常用雇用				
	名目			実質	総実		所定外								
	産業計		製造業	産業計	産業計		産業計		製造業		産業計	製造業			
	実額	指数	指数	指数	実数	指数	実数	指数	実数	指数	指数	指数			
	円				時間		時間		時間						
平成 18 年平均	363,017	100.4	99.9	100.4	150.2	100.1	9.9	101.7	13.3	111.6	100.0	100.8			
19	355,529	99.8	98.8	99.8	149.3	101.0	10.2	110.6	13.2	115.0	99.9	101.3			
20	353,783	99.9	98.3	98.9	148.1	100.4	10.3	111.4	12.7	112.4	100.6	102.9			
21	343,383	96.1	91.9	95.8	144.1	97.4	8.6	93.6	9.0	78.7	99.5	100.2			
22	341,811	95.6	92.4	96.5	145.4	98.3	9.2	100.3	10.7	93.3	98.9	96.7			
平成 22 年 11 月	287,381	80.4	77.3	80.9	148.4	100.3	9.7	105.4	12.1	105.2	98.8	96.5			
12	616,597	172.5	169.1	174.2	146.4	98.9	9.9	107.6	11.7	101.7	98.7	96.2			
平成 23 年 1 月	281,239	78.7	74.9	80.0	133.1	89.9	9.1	98.9	9.9	86.1	98.5	96.5			
2	283,423	79.3	77.4	80.5	143.6	97.0	9.3	101.1	11.2	97.4	98.7	96.4			
3	295,212	82.6	78.2	83.9	145.3	98.2	10.2	110.9	11.6	100.9	98.2	95.5			
4	293,283	82.1	79.3	83.2	152.0	102.7	10.5	114.1	11.4	99.1	99.1	96.5			
5	282,548	79.1	75.9	79.9	136.9	92.5	9.3	101.1	9.9	86.1	99.0	96.2			
6	490,042	137.1	126.9	138.5	151.5	102.4	9.3	101.1	10.3	89.6	99.0	96.2			
7	395,925	110.8	114.5	112.0	148.0	100.0	9.3	101.1	10.2	88.7	98.7	93.8			
8	285,021	79.8	77.3	80.5	144.0	97.3	8.9	96.7	9.6	83.5	98.5	93.6			
9	287,398	80.4	77.4	80.9	146.8	99.2	9.1	98.9	10.1	87.8	98.0	93.2			
10	289,676	81.1	76.9	81.1	145.2	98.1	9.8	106.5	10.4	90.4	98.2	92.7			
11	291,528	81.6	78.4	82.2	149.1	100.7	10.1	109.8	11.5	100.0	98.5	94.5			
年月	前				年				比						
	%	%	%		%	%	%		%	%	%	%			
平成 18 年平均	0.4	0.1	0.4		0.2	1.7	11.6		0.0	0.8					
19	0.6	1.1	0.6		0.9	8.8	3.0		0.1	0.5					
20	0.1	0.5	0.9		0.6	0.7	2.3		0.7	1.6					
21	3.8	6.5	3.1		3.0	16.0	30.0		1.1	2.6					
22	0.5	0.5	0.7		0.9	7.2	18.6		0.6	3.5					
年月	前			年			同			月			比		
平成 22 年 11 月	0.7	1.2	0.5		1.4	7.8	18.6		0.3	2.7					
12	2.1	2.7	2.6		1.5	10.0	18.1		0.2	2.2					
平成 23 年 1 月	1.1	0.9	0.4		0.4	5.8	10.0		0.1	0.5					
2	0.4	0.3	0.1		0.6	2.2	6.7		0.2	0.2					
3	1.1	0.0	0.6		0.1	8.5	6.4		0.1	0.8					
4	0.7	0.0	0.5		0.7	8.3	5.5		0.4	0.8					
5	0.4	0.9	0.1		0.6	3.4	0.0		0.3	0.7					
6	0.0	3.9	0.0		0.1	2.2	2.8		0.3	0.9					
7	0.4	0.2	0.0		1.5	2.2	5.5		0.8	3.4					
8	1.1	0.9	1.5		0.4	1.1	5.9		0.6	3.1					
9	1.2	5.7	1.2		0.1	1.1	9.9		0.9	3.1					
10	1.0	2.7	0.6		0.5	7.7	5.5		0.6	3.7					
11	1.5	1.4	1.6		0.4	4.2	4.9		0.3	2.1					

[注] 実質賃金指数 = 名目賃金指数 ÷ 消費者物価指数 × 100  
 消費者物価指数(持家の帰属家賃を除く総合指数)は総務省統計局調べの大阪市分である。

産業別賃金

[平成23年11月・5人以上]

(単位：円、%)

産 業	現金給与総額		定期給与		所定内給与		超過給与	特別給与
	実 額	前年 同月比	実 額	前年 同月比	実 額	前年 同月比		
調査産業計	291,528	1.5	283,964	1.6	264,260	1.0	19,704	7,564
建設業	424,042	6.4	396,149	8.8	367,909	7.4	28,240	27,893
製造業	315,924	1.4	307,306	0.2	284,221	0.4	23,085	8,618
電気・ガス・熱供給・水道業	487,210	4.4	482,732	4.6	425,587	1.9	57,145	4,478
情報通信業	391,091	3.9	370,579	1.9	337,368	1.4	33,211	20,512
運輸業，郵便業	340,449	8.4	338,135	8.8	291,197	7.9	46,938	2,314
卸売業，小売業	251,612	2.4	247,169	1.6	236,969	1.7	10,200	4,443
金融業，保険業	393,559	5.3	383,946	5.5	354,461	3.9	29,485	9,613
不動産業，物品賃貸業	352,571	6.7	351,045	6.9	330,422	8.0	20,623	1,526
学術研究，専門・技術サービス業	357,000	4.0	345,884	3.7	322,772	3.6	23,112	11,116
宿泊業，飲食サービス業	109,490	11.3	108,560	11.6	104,266	11.1	4,294	930
生活関連サービス業，娯楽業	222,283	12.0	197,160	17.6	191,141	18.4	6,019	25,123
教育，学習支援業	283,796	6.9	283,217	6.9	276,766	7.5	6,451	579
医療，福祉	252,754	0.8	251,490	0.8	238,883	0.9	12,607	1,264
複合サービス事業	412,429	3.1	410,518	2.9	379,731	1.4	30,787	1,911
その他のサービス業	256,670	8.4	250,154	8.4	226,948	6.9	23,206	6,516

産業別労働時間

[平成23年11月・5人以上]

(単位：時間、%、日)

産 業	総実労働時間		所定内労働時間		所定外労働時間		出勤日数	
	実 数	前年 同月比	実 数	前年 同月比	実 数	前年 同月比	実 数	前年 同月比
調査産業計	149.1	0.4	139.0	0.2	10.1	4.2	19.4	0.0
建設業	177.0	1.1	161.3	0.4	15.7	19.9	21.1	0.1
製造業	166.2	0.3	153.7	0.8	11.5	4.9	20.3	0.0
電気・ガス・熱供給・水道業	158.4	5.6	139.6	1.1	18.8	58.0	18.9	0.1
情報通信業	162.7	1.5	147.1	0.9	15.6	8.4	19.8	0.3
運輸業，郵便業	173.9	1.0	152.0	0.0	21.9	7.8	20.6	0.2
卸売業，小売業	141.9	0.5	135.8	0.2	6.1	7.0	19.4	0.0
金融業，保険業	154.4	3.1	138.3	1.1	16.1	23.9	19.0	0.1
不動産業，物品賃貸業	164.0	1.1	151.8	0.5	12.2	17.6	20.3	0.0
学術研究，専門・技術サービス業	153.9	4.4	140.9	1.8	13.0	25.7	19.3	0.3
宿泊業，飲食サービス業	93.7	8.0	90.0	7.1	3.7	26.0	15.7	0.4
生活関連サービス業，娯楽業	145.2	8.5	138.7	7.1	6.5	51.2	19.4	1.1
教育，学習支援業	121.8	1.2	118.7	1.9	3.1	18.4	17.6	0.3
医療，福祉	131.8	0.4	128.1	0.3	3.7	2.9	18.6	0.1
複合サービス事業	154.3	0.1	143.2	0.8	11.1	9.9	18.4	0.1
その他のサービス業	149.5	4.2	136.5	2.5	13.0	26.2	19.5	0.5

産業別雇用

[平成23年11月・5人以上]

(単位：人、%)

産 業	常 用 労 働 者			パート比率		労 働 異 動		
	実 数	指 数	前年同月比	パート比率	前年同月比	入職率	離職率	超過率 (ポイント)
調査産業計	3,048,201	98.5	0.3	27.3	0.6	1.45	1.44	0.01
建設業	189,404	91.0	3.1	3.6	2.0	0.73	1.12	0.39
製造業	684,571	94.5	2.1	18.4	0.6	1.42	0.97	0.45
電気・ガス・熱供給・水道業	20,652	108.2	1.6	1.5	0.6	0.82	0.36	0.46
情報通信業	103,580	89.8	1.0	6.1	0.9	1.65	0.28	1.37
運輸業，郵便業	210,506	96.6	1.9	13.5	7.7	1.01	1.66	0.65
卸売業，小売業	627,240	94.9	1.5	34.1	0.2	1.09	1.97	0.88
金融業，保険業	94,117	98.5	2.5	6.6	1.1	0.55	0.74	0.19
不動産業，物品賃貸業	58,765	-	3.3	10.6	2.6	1.42	0.91	0.51
学術研究，専門・技術サービス業	99,263	-	2.5	19.4	4.5	0.94	0.45	0.49
宿泊業，飲食サービス業	220,625	-	1.7	82.2	5.5	3.59	3.28	0.31
生活関連サービス業，娯楽業	89,207	-	5.1	42.8	15.8	2.39	2.15	0.24
教育，学習支援業	129,680	104.7	3.2	36.6	1.5	1.89	0.68	1.21
医療，福祉	277,271	118.4	5.0	31.9	1.0	1.26	1.37	0.11
複合サービス事業	35,657	108.1	5.8	5.8	1.8	0.46	0.03	0.43
その他のサービス業	207,612	-	4.5	29.4	3.9	1.84	1.62	0.22

当月増加(減少)労働者数

[注] 1. 入(離)職率 =  $\frac{\text{当月増加(減少)労働者数}}{\text{前月末労働者数}} \times 100$

2. 超過率 = 入職率 - 離職率

3. パート比率(文章中のパートタイム労働者比率)は、常用労働者に占めるパートタイム労働者の比率

就業形態別賃金、労働時間、雇用

[平成23年11月・5人以上]

(単位：円、時間、人、%)

産 業	現金給与総額		総実労働時間		常用労働者数		労 働 異 動			
	一般労働者	パートタイム労働者	一般労働者	パートタイム労働者	一般労働者	パートタイム労働者	一般労働者	パートタイム労働者	入職率	離職率
調査産業計	364,110	97,352	169.5	94.4	2,216,192	832,009	0.74	0.97	3.36	2.69
製造業	357,597	129,659	172.5	132.5	558,447	126,124	0.89	0.80	3.81	1.72
卸売業，小売業	337,524	86,185	167.6	92.7	413,312	213,928	0.60	1.18	2.03	3.48
医療，福祉	317,412	113,513	154.9	82.0	188,773	88,498	0.38	1.19	3.19	1.76

# 大阪の工業動向

平成23年11月分速報

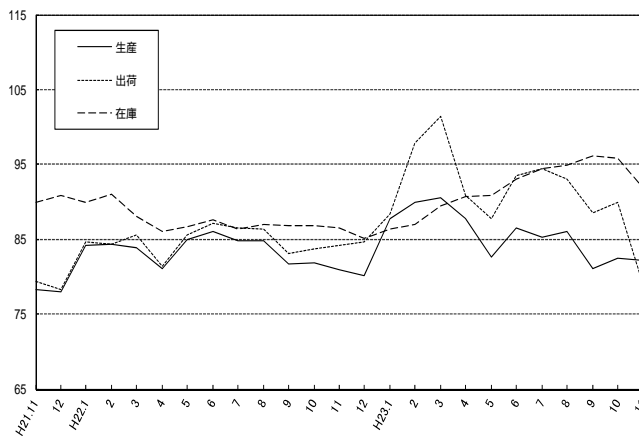
## 工業生産・出荷・在庫指数の動き(平成17年=100)

生産指数は82.1(前月比0.4%低下)となった。業種別(寄与率順)にみると、化学工業(前月比2.6%)、電子部品・デバイス工業(同9.0%)など14業種が低下した。

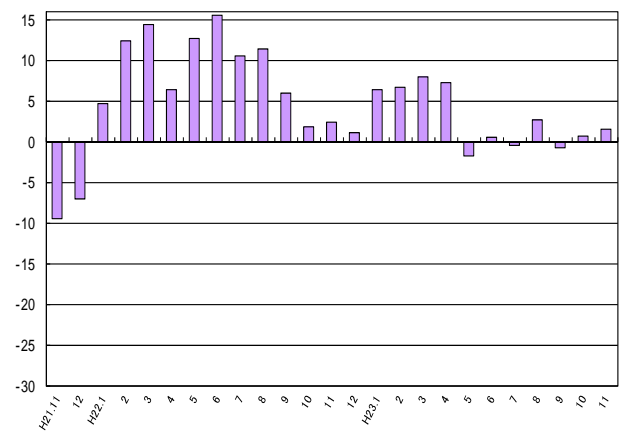
出荷指数は78.7(前月比12.6%低下)となった。業種別(寄与率順)にみると、情報通信機械工業(前月比71.1%)、化学工業(同8.8%)など12業種が低下した。

在庫指数は91.8(前月比4.2%低下)となった。業種別(寄与率順)にみると、一般機械工業(前月比18.3%)、(旧)電気機械工業(同12.0%)など12業種が低下した。

製造工業指数の推移(季節調整済指数平成17年=100)



生産指数 対前年同月比の推移(%)



## 業種別、特殊分類別工業生産指数

(平成17年=100)

(大阪府統計課)

		業 種 別												
		製 造 工 業										特殊分類別		
製造工業		鉄鋼業	非鉄金属	金属製品	一般機械	電気機械	情報通信機械	電子部品・デバイス	輸送機械	精密機械	窯業・土石製品	化学	石油・石炭製品	
ウエイト	10000.0	608.8	174.2	1149.7	1764.0	814.4	453.8	220.3	488.8	69.2	183.9	2032.5	141.3	
年月														
平成20年	95.2	104.7	95.5	96.5	99.5	89.2	121.5	109.3	94.7	100.0	97.2	84.1	96.5	
平成21年	76.9	69.1	69.2	83.0	66.2	75.2	117.8	38.1	55.6	75.8	77.8	75.9	92.3	
平成22年	83.0	89.9	91.5	83.5	77.2	80.6	124.5	42.5	55.9	83.2	97.0	80.5	98.8	
原 指 数	平成23年5月	78.3	89.9	92.4	79.7	77.8	80.2	37.1	65.9	38.7	83.5	88.7	83.0	81.8
	6月	89.0	84.9	97.8	89.1	91.8	89.1	34.8	236.4	53.7	97.3	100.6	85.6	72.0
	7月	84.5	85.9	93.8	79.0	89.3	82.3	32.5	226.3	54.2	106.5	94.6	74.2	99.2
	8月	83.8	87.2	80.7	81.8	91.7	79.4	27.4	237.8	48.2	94.6	95.8	79.3	103.1
	9月	85.1	85.2	84.5	77.6	97.9	76.9	32.6	249.3	56.1	103.6	93.0	79.4	81.9
	10月	86.6	93.3	92.0	86.3	90.8	75.7	30.2	219.0	51.6	97.0	103.0	85.0	83.6
11月	85.2	90.8	91.0	87.2	92.4	77.9	25.3	214.7	47.9	81.9	97.2	79.3	85.1	
季 節 調 整 済 指 数	平成23年5月	82.6	93.7	101.2	80.7	90.5	84.2	37.7	67.6	44.3	109.1	90.8	82.9	92.2
	6月	86.5	82.5	94.8	82.8	93.3	81.1	33.7	223.8	52.7	100.9	93.3	82.8	81.8
	7月	85.3	85.4	88.9	79.9	89.6	77.4	29.3	208.5	53.5	115.8	95.3	86.6	96.6
	8月	86.1	88.2	86.4	83.8	97.6	83.2	26.9	241.1	50.8	95.7	99.4	80.0	101.0
	9月	81.1	80.6	78.1	75.2	89.3	72.7	33.5	230.5	47.8	87.0	90.2	76.8	92.2
	10月	82.4	84.2	86.1	89.4	89.4	72.0	22.9	209.6	52.4	99.9	95.8	79.9	81.7
11月	82.1	88.9	83.8	86.1	88.5	74.3	21.8	190.7	45.8	78.5	93.0	77.8	80.7	
		製 造 工 業					産業総合		*参考		最終需要財			生産財
		プラスチック製品	パルプ・紙・紙加工品	織 維	食料品	その他	産業総合	公益事業	*参考 機械工業	*参考 (旧)電気機械	最終需要財	投資財	消費財	
ウエイト	368.0	182.5	258.6	521.5	568.5	10279.2	279.2	3810.5	1488.5	4922.6	2237.6	2685.0	5077.4	
年月														
平成20年	92.1	94.4	88.7	91.8	97.6	95.7	115.9	99.9	102.0	91.8	94.8	89.4	98.4	
平成21年	84.5	83.2	79.9	93.5	87.2	77.6	103.8	71.5	82.7	79.3	71.4	85.9	74.5	
平成22年	89.6	86.0	75.8	93.1	89.0	84.1	121.4	79.0	88.3	81.8	74.7	87.7	84.1	
原 指 数	平成23年5月	93.2	84.1	81.8	91.8	82.3	79.0	104.4	67.8	64.9	72.2	70.2	73.8	
	6月	99.4	92.9	86.8	108.1	85.9	90.0	124.2	88.0	94.3	81.3	80.9	81.7	
	7月	98.2	91.6	84.5	102.6	91.4	86.2	145.9	84.8	88.4	76.2	75.2	77.0	
	8月	90.1	82.5	80.8	90.9	79.5	85.7	153.9	84.4	87.0	74.4	80.9	69.0	
	9月	87.8	88.7	81.0	92.0	85.1	86.4	133.7	89.1	88.9	75.1	79.4	94.8	
	10月	90.9	95.8	82.3	101.8	85.7	87.4	117.9	82.9	83.1	78.8	82.8	75.4	
11月	88.9	94.8	82.9	104.4	87.5	86.4	129.7	82.5	82.1	79.1	83.2	75.6		
季 節 調 整 済 指 数	平成23年5月	91.5	91.1	85.7	95.7	86.3	83.6	124.0	74.9	67.1	77.0	77.9	87.5	
	6月	91.8	89.7	85.8	103.7	86.4	87.7	130.1	85.2	88.9	76.6	77.6	95.2	
	7月	91.0	90.1	85.3	97.8	89.4	86.9	137.6	82.3	82.1	74.5	77.7	96.0	
	8月	91.5	86.4	82.4	97.0	83.8	87.9	140.3	87.0	88.7	77.6	81.1	94.4	
	9月	82.8	85.2	79.0	93.3	82.2	82.4	132.4	83.6	85.7	73.1	75.7	89.6	
	10月	90.0	86.8	78.9	97.9	83.6	83.6	131.3	77.3	72.0	74.0	81.5	90.5	
11月	87.9	89.3	77.5	100.1	83.7	83.5	135.4	78.2	74.8	75.2	79.4	88.9		

[注] 当月は速報値、前月以前は詳報値となっている。



# 大阪府景気観測調査結果

平成23年10～12月期

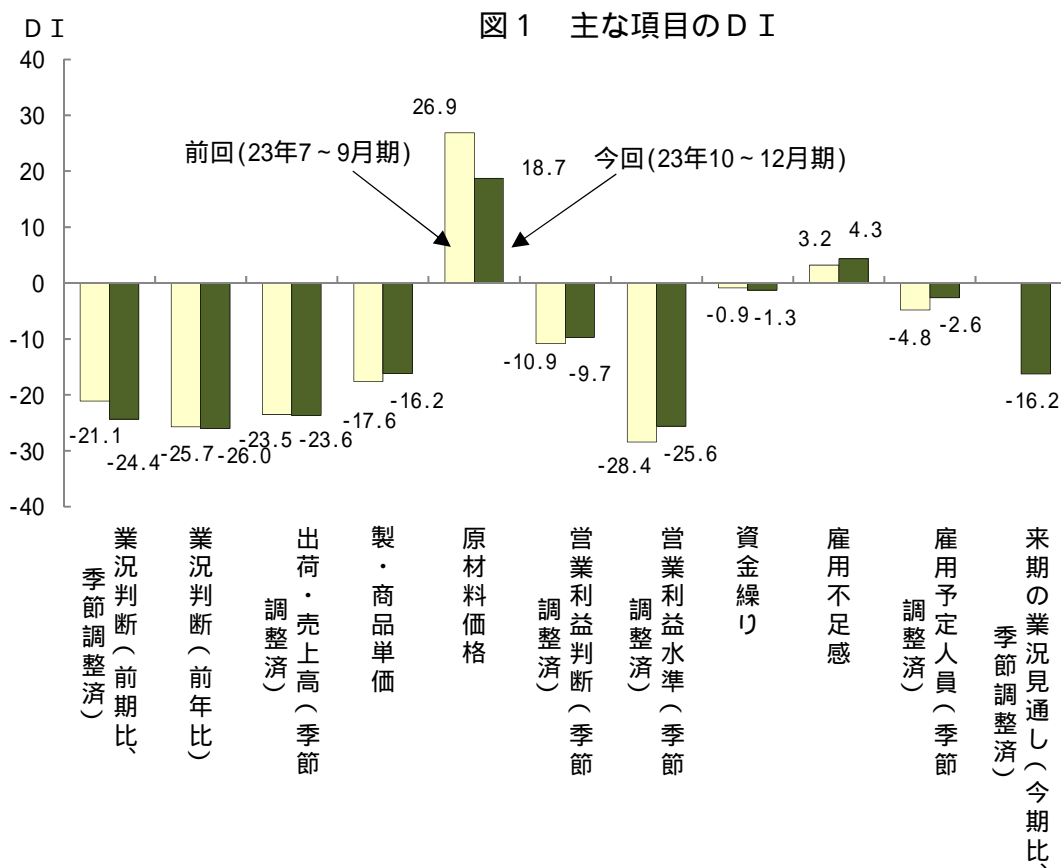
商工労働部（大阪産業経済リサーチセンター）では、府内企業を対象として四半期毎に、大阪市と協力して景気観測調査を実施しております。平成23年10～12月期の調査結果の概要は次のとおりです。

なお、大阪市景気観測調査結果については、大阪市経済局のウェブサイト

<http://www.city.osaka.lg.jp/keizaikyoku/page/0000002583.html> をご覧ください。

## 景気は持ち直しの動きが弱まっている

業況判断DIは、2期ぶりにマイナス幅がやや拡大したものの、製・商品単価、営業利益の判断や水準、雇用など個々の指標については緩やかな改善が続き、設備投資意欲が一部にみられる。また、来期の業況判断DIは持ち直す見通しとなっている。ただし、大企業の今期の業況判断DIの低下が大きく、今後、円高等の影響が中小企業にも広がってくる懸念される。



調査結果に関するお問い合わせは 06-6210-9937  
 商工労働部(大阪産業経済リサーチセンター)経済リサーチグループまで





主 要 指 標

(9) 着工住宅 新設戸数	(10) 自動車保有台数 (年月末)	(11) 大型小売店販売額		(12) 外国貿易		(13) 企業倒産		(14) 銀行勘定(年月末)		年 月
		百貨店	スーパー	輸 出	輸 入	件 数	負債金額	預 金	貸 出	
戸	台									
78,285	3,782,472	1,045,938	896,118	8,716,158	8,751,061	2,059	430,197	527,556	396,058	平成19年
76,328	3,759,388	996,753	910,837	8,703,505	8,816,331	2,148	687,786	528,056	383,948	20
54,444	3,720,412	862,771	881,331	6,599,163	6,559,457	2,375	867,208	537,329	380,754	21
54,619	3,705,775	805,830	864,012	7,929,647	7,751,965	2,073	629,222	539,932	367,673	22
58,427	3,697,649	p836,204	p861,058	7,750,226	p8,971,929	2,029	295,310	548,462	363,100	23
4,402	3,709,430	79,737	74,389	684,936	637,587	154	26,958	539,888	371,584	22年 7月
4,936	3,708,388	56,375	73,388	629,974	642,330	169	26,184	536,377	368,702	8
4,671	3,710,195	57,979	68,667	693,790	653,159	174	26,302	541,007	371,583	9
4,836	3,707,201	64,570	70,622	660,212	652,363	200	224,906	538,330	366,354	10
4,479	3,706,749	71,417	71,445	610,066	692,197	162	61,029	540,465	364,824	11
5,175	3,705,775	96,023	86,530	686,270	680,841	172	30,779	539,932	367,673	12
4,990	3,705,883	70,313	74,606	580,195	682,697	180	42,838	539,049	365,768	23年 1月
4,414	3,708,111	56,643	64,307	648,854	604,700	150	26,387	540,300	365,033	2
5,653	3,685,474	65,878	67,648	741,087	825,837	168	14,098	557,156	367,989	3
4,357	3,682,799	63,776	69,711	717,908	748,324	169	26,460	554,211	362,222	4
3,698	3,680,675	66,911	70,162	609,247	725,528	165	16,362	552,450	358,942	5
4,546	3,684,217	65,711	72,230	672,378	731,518	193	15,564	550,634	359,056	6
6,241	3,688,172	84,423	75,814	661,974	781,643	179	14,754	547,282	360,642	7
4,688	3,689,978	59,334	71,379	632,228	753,594	167	18,232	545,780	359,356	8
4,704	3,967,586	60,248	67,131	659,273	758,692	162	25,110	546,539	363,537	9
5,590	3,696,390	67,829	70,587	613,215	780,232	164	14,864	545,526	357,906	10
5,038	3,697,618	r73,816	r70,328	592,609	r800,362	167	31,464	547,803	359,299	11
4,508	3,697,649	p101,322	p87,156	621,259	p778,800	165	49,177	548,462	363,100	12
...	...	...	...	...	...	136	19,488	...	...	24年 1月
国土交通省	近畿運輸局	経済産業省	大阪税関	(株)東京商工リサーチ	大阪銀行協会	資料出所				

[注] (10)各年月末現在。(11)従業者50人以上の小売店。(12)大阪港・堺港・岸和田港・関西空港の合計額。  
(13)負債金額1,000万円以上のもの、内整理その他を含む。(14)各年月末現在。

主 要 指 標

(9) 大型小売店販売額	(10) 貿 易		(11) 国 際 収 支				(12) 外貨準備高 (年月末)	(13) 企業倒産 件 数	(14) 日本銀行券 発行高	(15) 国内銀行勘定 (年月末)		年 月	
			経 常 収 支		貿易収支	サービス収支				件 数	実質預金		貸 出
			百貨店	スーパー									
億 円	億 円	十億 円	十億 円	億 円	億 円	億 円	百万ドル	件	十億 円	十億 円	十億 円		
84,652	127,336	83,931	73,136	247,938	123,223	24,971	973,365	14,091	81,278	545,043	417,639	平成19年	
80,787	128,724	81,018	78,955	163,798	40,278	21,379	1,030,647	15,646	81,478	557,055	436,848	20	
71,772	125,986	54,171	51,499	132,867	40,381	19,132	1,049,397	15,480	80,954	569,486	428,567	21	
68,418	127,373	67,400	60,765	171,706	79,789	14,143	1,096,185	13,321	82,314	578,485	420,417	22	
p66,606	p129,323	65,555	p68,051	p96,289	p 16,089	p 16,407	r1,295,841	12,734	83,997	...	...	23	
6,513	11,006	5,982	5,197	17,187	8,971	1,493	1,063,513	1,066	77,295	576,250	420,723	22年 7月	
4,743	11,110	5,210	5,146	11,429	1,706	768	1,070,145	1,064	76,964	576,681	419,424	8	
4,858	10,240	5,840	5,065	20,175	9,110	495	1,109,591	1,102	76,855	579,630	423,413	9	
5,556	10,575	5,722	4,910	14,949	9,036	2,574	1,118,121	1,136	77,501	575,219	419,262	10	
6,026	10,608	5,440	5,282	9,554	2,562	658	1,101,031	1,061	77,664	577,360	417,436	11	
7,839	12,954	6,112	5,392	11,979	7,635	752	1,096,185	1,102	82,314	578,485	420,417	12	
6,024	11,382	4,970	5,450	5,472	3,994	758	1,092,980	1,041	78,543	577,033	418,077	23年 1月	
4,710	9,759	5,589	4,939	17,008	7,203	319	1,091,485	987	78,822	581,126	418,616	2	
5,002	10,113	5,861	5,675	17,386	2,368	306	1,116,025	1,183	80,923	597,558	425,151	3	
5,148	10,509	5,157	5,624	4,124	4,120	3,801	1,135,549	1,076	81,162	596,184	420,721	4	
5,231	10,543	4,760	5,617	5,859	7,713	193	1,139,524	1,071	78,841	595,732	419,674	5	
5,347	10,686	5,776	5,708	5,389	1,299	1,046	1,137,809	1,165	79,292	596,031	419,060	6	
6,497	11,346	5,781	5,713	10,537	1,418	2,664	1,150,877	1,081	79,363	589,939	419,580	7	
4,629	10,947	5,357	6,136	4,363	6,903	1,578	1,218,501	1,026	79,187	590,572	418,217	8	
4,732	9,996	5,977	5,683	16,107	3,723	904	1,200,593	1,001	78,883	594,121	424,064	9	
5,512	10,545	5,507	5,789	p5,624	p 2,061	p 2,754	1,209,882	976	79,296	591,365	420,682	10	
r5,891	r10,479	5,197	r5,887	p1,385	p 5,851	p 1,151	1,304,763	1,095	79,461	596,515	420,770	11	
p7,884	p13,019	5,624	p5,830	p3,035	p 1,458	p 1,544	r1,295,841	1,032	83,997	...	...	12	
...	...	...	...	...	...	...	1,306,668	985	...	...	...	24年 1月	
経済産業省	財務省		大阪税関		(株)東京商工リサーチ	日本銀行		資料出所					

[注] (9)従業者50人以上の小売店。(10)通関実績。(13)負債額1,000万円以上のもの、内整理その他を含む。(14)(15)各年月末現在。

指標

大阪府の主要指標(つづき)

年月	(15)	(16)	(17) 消費者	(18)	(20)	(21)
	手形 交換高	株価指数 (43.1.4=100)	物価指数 (22年=100)	府内総生産 (名目)	交通事故 発生件数	刑法犯 認知件数
平成19年	億円			億円	件	件
20	443,661	1,883.45	102.1	390,990	59,062	216,303
21	417,402	1,361.07	102.9	377,653	53,769	201,816
22	366,048	960.49	102.1	358,265	51,696	182,541
23	330,957	...	100.0	...	51,292	r164,096
24	313,398	...	r99.5	...	49,644	p155,206
22年 7月	23,165	915.52	99.5	...	4,363	14,032
8	29,355	910.24	99.5	...	4,458	14,683
9	29,082	910.39	100.0	...	4,254	14,047
10	21,042	902.05	100.1	...	4,259	13,979
11	26,826	924.13	100.1	...	4,383	14,754
12	25,851	969.06	99.7	...	4,990	13,727
23年 1月	26,473	1,001.64	99.2	...	3,663	11,885
2	22,163	1,026.93	99.3	...	3,760	10,914
3	29,050	952.37	99.4	...	4,351	12,998
4	23,529	902.83	99.4	...	4,113	12,106
5	28,787	892.25	99.6	...	4,000	13,616
6	31,203	868.27	99.4	...	4,125	13,258
7	22,138	907.88	99.3	...	4,233	12,912
8	28,942	813.61	99.4	...	4,420	14,479
9	26,950	778.73	99.7	...	4,125	13,362
10	22,670	771.17	100.1	...	4,195	13,565
11	22,299	751.42	99.6	...	4,013	13,660
12	29,193	756.05	r99.6	...	4,646	12,505
24年 1月	...	...	p99.6	...	...	...
資料出所	大阪手形 交換所	大阪証券 取引所	総務省 大阪府統計課	大阪府 統計課	大阪府警察本部	

[注] (16)300種平均、平成22年から300種平均株価指数の年数値は公表していない。  
 (17)大阪市内のもの。総合指数。速報値(p)は大阪府が独自に集計したもの。(18)各年は年度値。

全国の主要指標(つづき)

年月	(16)	(17)東証	(18)	(19)企業	(20)消費者	(21)			(22)	(23) G.D.P
	手形 交換高	株価指数 (43年=100)	財政資金 対民間収支	物価指数 (17年=100)	物価指数 (22年=100)	家計			平均	国内総生産 (名目)
	十億円		十億円			円	円	円	%	億円
平成19年	463,260	1,663.69	37,198	104.0	100.7	527,129	322,840	441,070	73.2	5,129,752
20	432,975	1,187.82	36,469	108.8	102.1	534,235	324,929	442,749	73.4	5,012,093
21	373,531	869.33	36,478	103.0	100.7	518,226	319,060	427,912	74.6	r4,817,733
22	375,895	885.43	34,371	102.8	100.0	521,056	318,211	430,282	74.0	p4,680,738
23	379,631	820.80	...	r104.9	99.7	...	...	...	...	...
22年 7月	28,307	846.85	8,273	102.8	99.5	562,941	316,494	464,146	68.2	r1,186,740
8	30,814	834.51	9,009	102.8	99.7	470,904	324,679	388,658	83.5	
9	30,763	836.55	1,787	102.8	99.9	425,487	307,572	351,973	87.4	
10	27,233	827.07	4,880	102.9	100.2	494,426	320,224	419,654	76.3	r1,256,507
11	29,467	849.90	7,285	103.0	99.9	430,863	309,745	356,922	86.8	
12	29,999	894.54	1,523	103.4	99.6	897,213	349,303	760,140	46.0	
23年 1月	28,315	924.36	10,454	103.9	99.5	420,210	318,404	350,758	90.8	r1,153,551
2	25,957	948.61	3,874	104.1	99.5	470,438	238,927	397,087	71.5	
3	34,408	883.59	8,873	104.7	99.8	422,358	313,518	351,623	89.2	
4	29,124	843.89	1,027	105.6	99.9	454,393	324,643	375,235	86.5	r1,146,938
5	35,622	837.02	10,270	105.5	99.9	413,420	300,953	310,743	96.8	
6	37,614	822.06	7,892	105.5	99.7	685,380	285,570	560,104	51.0	
7	29,028	861.29	11,899	105.5	99.7	573,142	309,001	470,161	65.7	r1,155,905
8	34,025	778.73	3,478	105.5	99.9	463,197	308,724	381,119	81.0	
9	31,792	753.81	4,673	105.1	99.9	422,749	298,469	347,412	85.9	
10	31,770	750.34	4,734	104.6	100.0	479,199	313,159	402,246	77.9	p1,224,344
11	29,472	730.12	29	104.6	99.4	424,309	295,072	350,742	84.1	
12	32,504	732.53	6,685	r104.6	99.4	892,620	350,971	748,750	46.9	
24年 1月	...	...	...	p104.5	...	...	...	...	...	...
資料出所	全 国 銀行協会	東京証券 取引所	日本銀行	総務省統計局			内閣府			

[注] (17)東京市場第1部上場全銘柄。(18)各年は年度合計、は受超。(19)国内企業物価指数の総平均。  
 (20)総合指数。(21)、(22)家計調査による勤労者世帯のもの、各年は月平均。(23)93SNAによる原系列。

# 人口動態

(総務省「住民基本台帳人口移動報告」・厚生労働省「人口動態統計月報」)

年月	(1) 人口動態							(2) 住民登録人口移動			
	出生	死亡	乳児死亡 (再掲)	自然増加	死産	婚姻	離婚	転出	転入	(3) 社会増加	
	人	人	人	人	人	人	人	人	人	人	人
平成21年	75,250	73,135	176	2,115	1,893	51,689	20,737	161,924	159,651	2,273	
22	75,080	76,581	161	1,501	1,911	51,242	20,753	154,693	151,123	3,570	
23	...	...	...	...	...	...	...	151,156	156,059	4,903	
23年 7月	6,273	3,060	15	122	153	4,122	1,541	10,332	10,153	179	
8	6,433	6,371	14	62	161	3,608	1,613	12,031	11,874	157	
9	6,466	5,931	8	535	155	3,339	1,590	9,227	9,808	581	
10	...	...	...	...	...	...	...	11,526	11,023	503	
11	...	...	...	...	...	...	...	9,336	8,968	368	
12	...	...	...	...	...	...	...	9,451	8,855	596	

[注] (1) 厚生労働省統計情報部「人口動態統計月報(概数)」による。各年は確定数(日本人に関するもの)。

(2) 総務省統計局「住民基本台帳人口移動報告月報」による。

(3) 「」は転出超過。

# 百貨店販売額

(経済産業省「商業動態統計調査」)

年月	総額	前年同月比	商品別								
			衣料品	身の回り品	飲食料品	家具	家電家庭用品	その他の商品	食堂喫茶	商品券	
	百万円	%	百万円	百万円	百万円	百万円	百万円	百万円	百万円	百万円	百万円
平成21年	862,771	86.6	285,311	113,271	261,201	11,466	32,160	136,660	22,702	37,051	
22	805,830	93.0	265,887	106,496	248,982	9,314	29,894	125,324	19,933	33,691	
23p	836,204	103.8	279,726	111,022	256,446	9,622	28,511	126,531	24,347	32,427	
23年 7月	84,423	105.9	26,594	10,596	29,512	993	2,766	11,598	2,364	4,271	
8	59,334	105.2	16,958	7,788	19,752	824	2,042	9,569	2,401	1,868	
9	60,248	103.9	20,381	8,872	16,409	769	2,043	9,768	2,005	1,644	
10	67,829	105.0	25,413	8,485	18,370	839	2,292	10,390	2,040	1,979	
11r	73,816	103.4	25,837	8,322	23,173	902	2,482	11,105	1,995	3,529	
12p	101,322	105.5	29,027	12,748	39,061	1,041	3,151	13,948	2,345	4,891	

[注] 百貨店とは、日本標準産業分類5411(衣・食・住にわたる各種商品を小売りし、従業者50人以上)の商店のうち、スーパー(従業者50人以上で、売場面積1,500㎡以上でかつ売場面積の50%以上についてセルフサービス方式を採用している商店)を除く(売場面積が1,500㎡(政令指定都市の場合3,000㎡)以上の事業所。商品券は、総額に含まれない。

# スーパー販売額

(経済産業省「商業動態統計調査」)

年月	総額	前年同月比	商品別								
			衣料品	身の回り品	飲食料品	家具	家電家庭用品	その他の商品	食堂喫茶	商品券	
	百万円	%	百万円	百万円	百万円	百万円	百万円	百万円	百万円	百万円	
平成21年	881,331	96.8	94,816	19,295	574,866	6,005	41,642	141,162	3,545	2,103	
22	864,012	98.0	87,969	17,898	567,256	5,630	40,755	141,017	3,486	2,044	
23p	861,058	99.7	83,734	17,791	570,069	5,406	35,665	145,592	2,802	1,756	
23年 7月	75,814	101.9	7,864	1,535	49,384	526	3,482	12,756	268	136	
8	71,379	97.3	5,899	1,322	48,876	349	2,517	12,244	171	124	
9	67,131	97.8	5,123	1,284	46,703	341	2,379	11,144	158	104	
10	70,587	99.9	7,173	1,314	47,050	535	2,636	11,709	169	90	
11r	70,328	98.4	7,624	1,315	46,181	578	2,710	11,760	159	111	
12p	87,156	100.7	9,415	1,543	55,375	697	3,705	16,229	191	175	

[注] スーパーとは、従業者50人以上、かつ売り場面積1,500㎡以上で、その売り場面積の50%以上についてセルフサービス方式を採用している小売事業所。商品にあらかじめ値段がつけられ、客が自分で商品を取り集め、売場の出口などに設けられた勘定場で、一括して代金を支払う形式となっていること。

# 自動車保有台数

(近畿運輸局大阪運輸支局)

年月	総数	貨物用自動車			乗合用自動車	乗用自動車				特殊用途車	二輪車
		総数	うち小型車	うち軽自動車		総数	普通車	小型車	軽四輪車		
	台	台	台	台	台	台	台	台	台	台	台
平成21年	3,720,412	710,538	208,465	381,665	9,198	2,694,992	891,163	1,166,456	637,373	65,493	240,191
22	3,705,775	697,325	203,162	374,521	9,260	2,695,034	899,005	1,141,961	654,068	65,285	238,871
23	3,697,649	688,162	199,727	368,709	9,373	2,697,612	906,707	1,121,166	669,739	65,410	237,092
23年 7月	3,688,172	690,060	200,708	369,866	9,324	2,686,988	897,924	1,128,491	660,573	65,188	236,612
8	3,689,978	689,473	200,409	369,437	9,402	2,688,965	899,221	1,127,661	662,083	65,284	236,854
9	3,697,586	689,598	200,474	369,433	9,381	2,696,091	903,294	1,127,982	664,815	65,383	237,133
10	3,696,390	688,737	200,077	369,009	9,383	2,695,698	903,891	1,125,492	666,315	65,363	237,209
11	3,697,618	688,813	199,907	369,153	9,380	2,696,759	905,353	1,123,568	667,838	65,417	237,249
12	3,697,649	688,162	199,727	368,709	9,373	2,697,612	906,707	1,121,166	669,739	65,410	237,092

[注] 各年月末現在。

## 外国貿易額

(大阪税関)

年 月	総 額		大 阪 港		堺 港		岸 和 田 港		関 西 空 港	
	輸 出	輸 入	輸 出	輸 入	輸 出	輸 入	輸 出	輸 入	輸 出	輸 入
	百万円	百万円	百万円	百万円	百万円	百万円	百万円	百万円	百万円	百万円
平成21年	6,599,163	6,559,457	2,676,732	3,269,317	306,129	888,256	11,215	66,291	3,605,087	2,335,593
22	7,929,647	7,751,965	3,256,276	3,761,995	401,649	1,214,047	9,461	71,970	4,262,261	2,703,953
23	7,750,226	p8,971,929	3,008,295	p4,319,656	498,030	p1,740,651	6,819	p102,627	4,237,082	p2,808,995
23年 7月	661,974	781,643	264,518	371,271	39,501	181,209	760	6,568	357,195	222,595
8	632,228	753,594	237,368	385,036	49,762	151,334	646	7,631	344,452	209,593
9	659,273	758,692	252,453	362,119	42,660	152,805	550	10,553	363,610	233,215
10	613,215	780,232	230,047	364,899	41,083	148,240	380	8,133	341,705	258,960
11	592,609	r800,362	215,835	r387,389	39,698	r129,471	391	r9,441	336,685	r274,061
12	621,259	p778,800	247,822	p359,549	39,506	p178,213	561	p10,147	333,370	p230,891

〔注〕 1. 通関実績による。

2. 関西空港には平成19年6月までは大阪航空貨物出張所を含んでいたが、平成19年7月以降は関西空港税関支署のみを計上。

## 建築動態

(国土交通省「建設統計月報」)

年 月	着 工 建 築 物								
	総 数		建 築 主 別						
	工事費予定額	床 面 積	官公庁		会社・団体		個 人		
	百万円	m <sup>2</sup>	百万円	m <sup>2</sup>	百万円	m <sup>2</sup>	百万円	m <sup>2</sup>	
平成20年	1,845,793	10,153,489	62,066	310,501	1,367,784	7,549,062	415,943	2,293,926	
21	1,308,095	7,477,031	74,445	385,112	866,332	5,068,170	367,318	2,023,749	
22	1,507,215	8,075,675	68,369	349,800	1,056,030	5,574,877	382,815	2,150,998	
23年 6月	99,414	604,223	11,076	45,944	55,987	376,250	32,350	182,029	
7	143,571	850,914	6,501	28,122	94,234	576,633	42,837	246,159	
8	104,816	642,337	2,013	13,445	69,779	439,008	33,025	189,884	
9	96,729	586,958	1,270	21,965	61,499	375,320	33,960	189,673	
10	106,600	648,230	1,802	47,945	62,410	417,601	33,389	182,684	
11	123,628	716,385	16,820	50,698	76,225	492,634	30,583	173,053	
年 月	着 工 建 築 物			着 工 住 宅			(5) 滅 失 建 物		
	構 造 別 床 面 積			(4) 総 数		(うち) 新設住宅		(うち) 住 宅	
	(1) 木造	(2) 鉄筋コンクリート	(3) その他	戸 数	床面積	戸 数	床面積	戸 数	床面積

〔注〕 (1)床面積10平方メートル以上の建築物(増改築を含む)。

(2)鉄骨鉄筋コンクリート造を含む。

(3)鉄骨造、石造、レンガ造(コンクリートブロック)など不燃建築物を含む。

(4)新設とその他(住宅の戸数が増加しないもの)の計を含む。

(5)除却と災害の木造合計。

## 都市別建築動態(着工)

(国土交通省「建設統計月報」)

都 市	(1) 建 築 物		新 設 住 宅		都 市	(1) 建 築 物		新 設 住 宅	
	23年10月	23年11月	23年10月	23年11月		23年10月	23年11月	23年10月	23年11月
大 阪 市	270,979	195,655	2,519	1,794	河 内 長 野 市	4,031	2,319	25	20
大 塚 市	54,933	96,210	523	360	松 原 市	4,523	3,573	34	33
岸 和 田 市	14,434	11,729	122	69	大 東 市	5,637	3,664	17	24
豊 中 市	17,097	72,726	114	372	和 泉 市	12,531	21,844	102	59
池 田 市	6,287	5,242	54	51	箕 面 市	3,586	16,785	37	154
吹 田 市	50,407	41,818	529	368	柏 原 市	1,619	1,624	8	12
泉 大 津 市	3,035	3,789	20	25	羽 曳 野 市	9,204	3,344	102	28
高 槻 市	12,703	14,190	110	97	門 真 市	5,369	7,529	58	96
貝 塚 市	2,888	4,619	24	35	摂 津 市	11,348	5,951	40	74
守 口 市	7,184	6,007	91	59	高 石 市	1,595	4,583	15	32
枚 方 市	25,123	70,189	224	145	藤 井 寺 市	3,982	1,711	42	19
茨 木 市	14,509	30,511	106	98	東 大 阪 市	27,272	35,276	223	290
八 尾 市	23,056	7,479	164	66	泉 南 市	2,756	1,653	26	14
泉 佐 野 市	24,194	3,543	54	26	四 條 畷 市	1,926	3,152	21	37
富 田 市	4,755	4,505	40	46	交 野 市	2,573	2,168	22	15
寝 屋 川 市	8,171	9,573	49	80	大 阪 狭 山 市	2,237	3,674	20	31
					阪 南 市	1,110	1,848	10	15

〔注〕 (1)床面積の合計。

## 大阪銀行協会社員銀行諸勘定

((社)大阪銀行協会)

年月	預金		借入金		コールマネー		貸出金		コールローン		有価証券		現金・預け金	
	億円	億円	億円	億円	億円	億円	億円	億円	億円	億円	億円	億円	億円	
平成21年	528,056	2,310	901	383,949	700	20,629	14,362							
22	539,932	1,599	1	367,673	34	26,344	11,591							
23	548,462	1,773	156	363,100	35	27,084	13,337							
23年 7月	547,282	1,632	0	360,642	1,534	27,022	12,385							
8	545,780	2,172	1	359,356	2,084	26,033	12,258							
9	546,539	1,740	1	363,537	32	25,492	15,283							
10	545,526	1,736	1	357,906	1,864	28,305	10,545							
11	547,803	1,736	1	359,299	2,611	27,859	11,685							
12	548,462	1,773	156	363,100	35	27,084	13,337							

[注] 各年月末現在。

## 中小金融機関の預金貸出状況

(近畿財務局・商工組合中央金庫・農林中央金庫・(社)大阪府信用組合協会・JAバンク大阪信連・日本政策金融公庫)

年月	商工中金		農林中金		信用金庫		信用組合		農協組合		日本政策金融公庫	
	預金	貸出	預金	貸出	預金	貸出	預金	貸出	貯金	貸出	国民生活(貸出)	中小企業(貸出)
平成21年	3,550	10,884	16,586	3,765	67,475	42,088	18,701	11,417	39,064	8,665	7,885	8,974
22	3,496	11,047	17,367	3,649	69,666	42,535	13,133	8,072	40,519	8,530	7,845	9,188
23	3,590	11,205	18,348	3,984	...	...	13,660	8,546	42,613	8,308	7,682	9,451
23年 8月	3,305	10,806	17,435	3,944	70,473	42,429	13,324	8,330	41,532	8,407	7,623	9,330
9	3,583	10,991	17,474	3,901	70,850	42,777	13,459	8,423	41,424	8,333	7,568	9,370
10	3,393	10,920	17,699	4,028	70,862	42,649	13,463	8,387	41,489	8,320	7,588	9,329
11	3,364	10,921	17,876	4,084	70,810	42,666	13,484	8,446	41,766	8,372	7,652	9,313
12	3,590	11,205	18,348	3,984	...	...	13,660	8,546	42,613	8,308	7,682	9,451
24年 1月	3,362	10,879	18,841	4,143	...	...	13,618	8,541	...	...	...	9,392

[注] 1. 各金融機関とも府内店舗分の計算である。

2. 各年月末現在。

3. 信用金庫は、平成23年5月から近畿財務局が公表している「管内金融概況」の近畿管内の数値から、近畿財務局各財務事務所が公表している「府・県内金融概況」の京都府、兵庫県、奈良県、和歌山県、滋賀県の数値を差し引いて計上している。

4. 日本政策金融公庫(中小企業事業)は、平成20年10月分より設備貸与と機関貸付を除く。

## 大阪証券市場株式売買高

(大阪証券取引所)

年月	売 買 高					売 買 代 金					300種株価 指数平均 (第一部)
	総 数	立 会 場 内			立会場外	総 額	立 会 場 内			立会場外	
		普通取引	当日取引	発行日取引			普通取引	当日取引	発行日取引		
平成21年	千株	千株	千株	千株	千株	百万円	百万円	百万円	百万円	百万円	
21	11,657,343	11,418,029	-	-	239,310	13,165,673	12,878,726	-	-	286,944	960.49
22	15,338,054	14,896,894	-	-	441,158	16,205,893	15,666,568	-	-	539,324	...
23	23,960,867	23,562,423	-	-	398,441	15,569,625	15,032,328	-	-	537,294	...
23年 7月	2,594,059	2,552,557	-	-	41,502	1,381,162	1,331,249	-	-	49,910	907.88
8	3,100,094	3,073,096	-	-	26,996	1,488,485	1,440,246	-	-	48,237	813.61
9	1,732,287	1,710,523	-	-	21,762	1,000,730	969,539	-	-	31,190	778.73
10	1,221,751	1,201,608	-	-	20,142	946,548	907,218	-	-	39,329	771.17
11	1,481,832	1,453,950	-	-	27,882	934,025	899,645	-	-	34,377	751.42
12	1,992,465	1,948,205	-	-	44,257	932,032	892,546	-	-	39,483	756.05

[注] 平成22年9月までは第1部、第2部、ヘラクレスの合計。平成22年10月12日にヘラクレス、JASDAQ、NEOを市場統合。平成22年から300種平均株価指数の年数値は公表していない。

## 手形交換状況

(大阪手形交換所・全国銀行協会)

年月	交 換 高		不 渡 手 形		取 引 停 止 処 分		全 国 交 換 高	
	枚 数	金 額	枚 数	金 額	枚 数	金 額	枚 数	金 額
平成21年	千枚	億円	枚	億円	枚	百万円	千枚	億円
21	14,128	366,048	24,748	559	2,409	5,488	96,210	3,735,306
22	13,038	330,957	12,553	242	1,414	1,789	87,993	3,758,952
23	12,449	313,398	10,571	252	1,237	2,093	82,585	3,796,315
23年 7月	1,021	22,138	515	6	107	129	6,519	290,285
8	1,169	28,942	1,181	17	103	86	7,778	340,247
9	993	26,950	871	16	114	159	6,557	317,924
10	967	22,670	888	14	88	78	6,467	317,701
11	977	22,299	1,049	25	113	275	6,544	294,717
12	1,062	29,193	724	64	152	737	6,938	325,043

[注] 1. 取引停止処分は店舗届出による件数。 2. 不渡手形は返還日による月合計。

## 職業紹介状況

(大阪労働局職業安定部「労働市場月報」)

年度月	一般					中高年齢者等		(1)日雇		人材銀行		
	新規求職申込件数	就職件数	就職率	新規求職人数	充足数	新規求職申込件数	就職率	有効求職者数	就労実人員	新規求職人数	新規求職申込件数	就職件数
平成20年度	41,522	10,823	26.1	48,351	11,823	14,555	25.6	7,198	0	373	618	91
21	49,660	11,377	22.9	39,151	12,222	18,224	22.2	6,511	0	286	748	72
22	50,006	12,206	24.4	45,943	13,223	18,573	24.1	...	...	304	642	71
23年 7月	44,555	12,694	28.5	50,344	13,790	16,210	29.2	...	...	424	524	77
8	47,097	12,201	25.9	51,673	13,412	17,080	27.3	...	...	383	563	81
9	45,203	13,091	29.0	52,747	14,324	16,345	29.9	...	...	370	617	85
10	47,650	13,652	28.7	56,085	14,657	18,203	27.8	...	...	348	577	88
11	41,289	12,948	32.6	51,769	14,151	15,275	31.9	...	...	367	542	75
12	32,542	12,948	39.8	43,366	14,151	12,283	34.4	...	...	277	461	75

[注] 1. 就職率 = 就職件数 ÷ 新規求職申込件数。2. 各年度は月平均。  
(1)平成22年度から四半期報。

## 会社倒産状況

(株)東京商工リサーチ関西支社)

年月	総数		製造業		卸・小売業		建設業		運輸・通信業		サービス業		その他	
	件数	負債額	件数	負債額	件数	負債額	件数	負債額	件数	負債額	件数	負債額	件数	負債額
平成21年	2,375	867,208	429	123,237	632	111,087	521	77,863	144	45,692	537	39,211	112	470,118
22	2,073	629,222	361	67,491	572	137,550	435	61,929	152	14,660	474	55,611	79	291,981
23	2,029	295,310	303	66,754	526	81,265	500	68,076	139	11,881	471	31,445	90	35,889
23年 8月	167	18,232	26	5,530	34	5,948	40	2,554	19	1,985	44	1,508	4	707
9	162	25,110	29	11,144	38	3,768	35	3,134	10	370	41	1,019	9	5,675
10	164	14,864	15	4,311	52	4,683	43	4,197	11	350	40	773	3	550
11	167	31,464	27	8,826	48	7,505	33	1,754	8	1,540	47	11,789	4	50
12	165	49,177	24	4,871	40	19,675	37	22,183	12	210	45	1,568	7	670
24年 1月	136	19,488	25	2,603	36	4,052	25	1,658	8	280	39	3,918	3	6,977

[注] 1. 負債額1,000万円以上のもので、内整理その他を含む。各月は月末現在。  
2. その他は、上記以外のものである。

## 雇用保険給付状況

(大阪労働局職業安定部「労働市場月報」)

年度月	一般					(1)日雇				
	被保険者数 (年度末現在)	受給資格 決定件数	受給者 実人員		支給金額	就職促進給付金		被保険者 手帳交付数	受給者 実人員	支給金額
			うち初回	支給人員		支給金額				
平成20年度	3,215,549	14,218	43,230	10,914	5,825,032	2,078	353,244	474	3,911	301,671
21	3,204,031	14,605	56,315	12,246	7,594,089	2,341	590,696	376	2,956	230,922
22	3,249,578	12,805	46,851	10,199	6,156,179	2,230	575,677	327	2,619	198,123
23年 7月	3,282,901	11,479	45,295	9,193	5,710,964	2,463	611,746	237	2,393	163,464
8	3,276,202	12,092	48,395	11,736	6,463,570	2,687	677,863	429	2,537	189,047
9	3,267,993	11,430	45,690	9,490	6,033,362	2,080	588,179	439	2,526	178,993
10	3,258,964	13,237	43,945	8,587	5,675,485	2,402	750,349	449	2,481	164,482
11	3,258,360	10,653	43,245	10,165	5,754,341	2,562	788,788	319	2,543	163,440
12	3,260,242	8,599	41,674	8,753	5,249,857	2,546	814,328	286	2,536	144,092

[注] 1. 各年度は月平均。

## 全国健康保険協会管掌健康保険給付状況

(全国健康保険協会大阪支部)

年度月	事業所数	被保険者数	現物給付決定額		現金給付決定額		うち傷病手当金決定額		
			件数	金額	件数	金額	件数	日数	金額
平成20期後	137,185	1,625,562	15,744,782	17,328,681	1,270,892	2,791,993	40,262	1,322,200	826,241
21年度	138,803	1,604,726	30,434,870	34,325,409	2,535,733	5,327,888	77,957	2,568,661	1,600,241
22年度	137,222	1,621,158	30,934,707	35,592,238	2,592,514	5,361,518	76,534	2,530,975	1,524,629
23年 6月	137,021	1,633,271	2,676,973	3,047,293	214,120	451,312	6,807	225,613	133,422
7	137,183	1,632,572	2,589,326	2,993,153	212,947	424,746	5,868	193,014	115,977
8	136,901	1,630,958	2,489,890	3,013,625	223,719	455,179	6,617	215,986	127,817
9	136,877	1,628,339	2,423,622	2,852,403	223,330	441,437	5,965	197,190	116,468
10	136,783	1,627,205	2,612,231	3,029,295	225,639	451,049	6,727	221,421	129,588
11	136,657	1,627,286	2,583,965	3,029,386	229,742	450,372	6,234	208,250	120,940

[注] 1. 全国健康保険協会大阪支部の取扱いである。  
2. 各年度及び各期の事業所数・被保険者数は、年度及び期末現在の数値。  
3. 現物給付は、診療費(入院・入院外・歯科)、薬剤支給、入院時食事療養費生活療養費(標準負担額差額支給を除く)、訪問看護療養費の合計。  
4. 現金給付は、入院時食事療養費生活療養費(標準負担額差額支給)、療養費、移送費、高額療養費、傷病手当金、埋葬料、出産育児一時金、出産手当金、世帯合算高額療養費、高額介護合算の合計である。

## 生活保護状況

(大阪府社会援護課)

年度月	被保護 実世帯	被保護 実人員	扶助別被保護者数				扶助別被保護費				
			生活扶助	住宅扶助	医療扶助	その他	総額	生活扶助	住宅扶助	医療扶助	その他
	世帯	人	人	人	人	人	百万円	百万円	百万円	百万円	百万円
平成19年度	160,136	226,424	205,983	201,159	172,535	54,626	419,061	141,030	61,247	199,741	17,044
20	166,412	233,190	212,292	207,810	117,435	56,373	430,254	145,000	64,980	202,817	17,457
21	186,175	258,429	237,230	231,981	196,407	61,612	482,966	165,488	76,499	221,741	19,237
23年 5月	212,319	292,970	270,198	264,959	226,149	68,776	45,485	15,164	7,159	21,428	1,735
6	213,115	293,945	271,192	266,044	229,495	69,566	43,513	15,125	7,200	19,516	1,672
7	213,916	294,902	272,289	266,771	228,251	70,172	45,039	15,301	7,233	20,807	1,697
8	214,778	296,090	273,236	268,079	229,155	70,824	43,787	15,257	7,214	19,582	1,735
9	215,194	296,767	274,297	268,981	229,315	71,227	45,216	15,217	7,239	21,097	1,663
10	215,998	297,830	275,627	269,815	232,240	71,315	45,352	15,502	7,283	20,889	1,678

[注] 1. 大阪府計(政令市、中核市を含む)の数字。2. 各年度の被保護実世帯、実人員及び扶助別被保護者数については年度平均である。  
3. 各月については速報値、年度については確報値である。4. その他の内訳は、扶助別被保護者数については、教育、介護、出産、生業、葬祭の各扶助の合計値、扶助別被保護費については、前記各扶助に施設委託事務費を加えた合計値。

## 電力消費量

(関西電力(株))

年度月	総数	電 灯					電 力		
		総数	定額	従量A	従量B	臨時	総数	低圧電力	その他
	百万kWh	百万kWh	百万kWh	百万kWh	百万kWh	百万kWh	百万kWh	百万kWh	百万kWh
平成20年度	( 22,934 )	20,377	390	16,878	3,075	34	( 2,557 )	2,298	258
21	( 22,544 )	20,135	387	16,682	3,037	29	( 2,409 )	2,161	248
22	( 24,094 )	21,513	379	18,011	3,094	29	( 2,581 )	2,339	242
23年 7月	1,974	1,718	26	1,433	257	2	256	241	15
8	2,123	1,841	27	1,556	256	2	283	269	13
9	2,190	1,904	28	1,606	267	3	286	272	14
10	1,648	1,460	30	1,194	234	2	187	173	15
11	1,479	1,337	33	1,084	218	2	141	125	17
12	1,721	1,564	34	1,300	227	2	157	137	20

[注] 1. 関西電力大阪北、南支店(大阪府のうち高槻市、東大阪市、四條畷市のそれぞれの一部が除かれ、兵庫県伊丹市、和歌山県和歌山市のそれぞれ一部を含む)のものである。2. 電灯の定額、従量A、従量Bは公衆街路灯を含む。  
3. 電灯の従量Aは時間帯別電灯を含む。4. ( )は従来の大口電力の数値である。5. 電灯の従量Bは、低圧総合利用を含む。  
6. 平成22年度より低圧電力は低圧季時別を含む。7. 総数に特定規模需要は含まれていない。

## 都市ガスの生産・消費量

(大阪ガス(株))

年 月	生産量	需要家数		消費量				
		総数	家庭用	総量	家庭用	工業用	商業用	その他
	千m <sup>3</sup>	戸	戸	千m <sup>3</sup>	千m <sup>3</sup>	千m <sup>3</sup>	千m <sup>3</sup>	千m <sup>3</sup>
平成21年	5,615,958	3,937,826	3,747,607	3,718,394	1,213,789	1,624,386	543,533	336,695
22	5,891,877	3,957,642	3,767,074	3,865,726	1,217,389	1,738,473	552,109	357,755
23	5,929,062	3,974,505	3,782,678	3,999,344	1,305,161	1,783,231	528,626	382,326
23年 8月	446,564	3,967,516	3,776,281	300,521	42,294	161,451	59,365	37,411
9	410,688	3,969,017	3,777,715	290,474	44,269	154,081	56,542	35,582
10	418,920	3,948,773	3,758,372	345,959	138,453	140,470	40,151	26,885
11	476,502	3,972,091	3,780,494	256,722	79,334	124,691	33,859	18,838
12	587,372	3,974,505	3,782,678	323,897	116,347	149,253	35,497	22,800
24年 1月	644,130	3,975,361	3,783,422	445,066	187,018	173,856	49,186	35,006

[注] 1. 大阪ガス株式会社の府内におけるものである。  
2. 需要家数はメーター数で年末現在。3. 10,750kcal/m<sup>3</sup>換算表示。

## 水道調定水量・給水量

(大阪広域水道企業団・大阪市水道局)

年度月	(1)大阪広域水道企業団		大 阪 市 営 水 道						
	上水道 調定水量	工業用水 調定水量	上水道 給水世帯数	上水道調定水量				工業用水 給水量	
				総量	一般用	業務用	湯屋用		
	千m <sup>3</sup>	千m <sup>3</sup>	世帯	千m <sup>3</sup>	千m <sup>3</sup>	千m <sup>3</sup>	千m <sup>3</sup>	千m <sup>3</sup>	
平成20年度	550,578	187,727	1,484,343	404,780	397,509	1,819	5,452	30,604	
21	537,649	186,814	1,491,633	386,159	379,745	1,436	4,978	27,882	
22	535,950	175,908	1,496,534	386,824	380,713	1,368	4,742	27,332	
23年 7月	46,892	14,718	1,503,700	34,093	33,614	99	379	2,561	
8	46,153	15,244	1,504,094	32,403	31,947	101	355	2,473	
9	43,717	15,221	1,505,187	34,738	34,239	110	388	2,212	
10	44,535	14,556	1,505,876	33,397	32,911	106	380	2,117	
11	43,042	14,987	1,505,177	30,685	30,238	101	346	2,005	
12	45,033	14,471	1,505,144	30,222	29,777	100	344	2,041	

[注] 大阪市営水道給水世帯数の各年度計は年度末現在である。  
(1)平成23年3月までは府営水道。

### 交通事故件数と死傷者数

(大阪府警察本部交通総務課)

年 月	総 数	うち原付	人対車両	車 両 相 互					車両単独	列 車
				総 数	出合頭	追 突	右折時	その他		
件 数 (件)										
平成21年	51,696	9,909	4,243	45,477	14,538	13,556	5,394	11,989	1,973	3
22	51,292	9,424	4,326	45,425	14,459	13,584	5,406	11,976	1,538	3
23	49,644	8,652	4,169	44,259	14,059	13,878	4,938	11,384	1,213	3
23年 7月	4,233	721	309	3,806	1,234	1,260	361	951	117	1
8	4,420	766	303	4,026	1,267	1,313	401	1,045	90	1
9	4,125	676	314	3,702	1,162	1,204	389	947	109	-
10	4,195	680	356	3,723	1,093	1,217	441	972	116	-
11	4,013	733	375	3,541	1,082	1,119	431	909	97	-
12	4,646	853	439	4,108	1,295	1,251	522	1,040	99	-
負 傷 者 (人)										
平成21年	61,842	10,502	4,297	55,349	16,311	19,625	6,161	13,252	2,194	2
22	61,469	9,996	4,381	55,389	16,132	19,820	6,179	13,258	1,696	3
23	59,489	9,215	4,225	53,901	15,631	19,947	5,646	12,677	1,361	2
23年 7月	5,200	776	314	4,751	1,391	1,867	426	1,067	134	1
8	5,421	819	313	5,003	1,412	1,971	458	1,162	104	1
9	4,992	721	311	4,559	1,268	1,743	464	1,084	122	-
10	4,999	726	364	4,505	1,220	1,717	500	1,068	130	-
11	4,775	786	376	4,289	1,195	1,599	494	1,001	110	-
12	5,541	904	450	4,982	1,448	1,800	574	1,160	109	-
死 者 (人)										
平成21年	205	26	72	91	33	19	21	18	41	1
22	201	17	60	111	38	13	25	35	29	1
23	197	25	59	101	46	16	13	26	34	3
23年 7月	12	2	3	4	1	-	-	3	4	1
8	11	3	1	7	3	3	1	-	2	1
9	22	3	7	11	6	3	-	2	4	-
10	13	1	2	8	5	-	-	3	3	-
11	13	4	6	6	3	1	1	1	1	-
12	15	-	6	4	2	2	-	-	5	-

[注] 交通事故の類型別にみた発生状況である。

### 刑法犯罪種別認知・検挙状況

(大阪府警察本部刑事総務課「犯罪統計」)

年 月	総 数	凶悪犯	認 知 件 数 (件)				粗暴犯	窃盗犯	知能犯	風俗犯	その他
			殺 人	強 盗	放 火	強 姦					
平成21年	182,537	944	115	593	113	123	5,661	145,841	5,778	1,159	23,154
22	r164,096	978	132	576	151	119	5,594	r130,028	r4,569	1,417	r21,510
23	p155,206	p897	p128	p502	p149	p118	p5,717	p121,068	p4,340	p1,660	p21,524
23年 7月	12,912	64	13	41	2	8	500	10,176	291	170	1,711
8	14,479	75	12	43	8	12	557	11,324	441	169	1,913
9	13,362	65	8	30	13	14	490	10,505	453	159	1,690
10	13,565	55	11	28	5	11	501	10,553	428	143	1,885
11	13,660	76	15	44	9	8	518	10,364	584	161	1,957
12	12,505	63	10	38	6	9	434	10,008	248	119	1,633
検 挙 件 数 (件)											
平成21年	35,386	650	112	350	81	107	3,209	19,240	3,277	586	8,424
22	29,841	537	116	243	112	66	3,082	16,080	2,574	651	6,917
23	p29,946	p574	p119	p259	p115	p81	p3,182	p16,227	p2,562	p677	p6,724
23年 7月	2,187	43	10	25	3	5	283	1,099	215	47	500
8	2,449	40	6	26	6	2	286	1,249	236	72	566
9	2,480	34	9	19	4	2	252	1,294	322	48	530
10	2,568	30	12	5	5	8	238	1,549	198	37	516
11	5,014	99	26	50	5	18	466	2,908	629	108	804
12	1,622	21	5	8	3	5	186	816	78	61	460
検 挙 人 員 (人)											
平成21年	25,556	630	115	350	66	99	3,457	11,729	917	606	8,217
22	22,715	484	108	243	72	61	3,330	10,625	889	695	6,692
23	p22,868	p519	p127	p253	p64	p75	p3,472	p10,798	p929	p666	p6,484
23年 7月	1,692	39	12	20	4	3	299	754	68	48	484
8	1,903	42	5	29	5	3	318	805	113	65	560
9	1,794	28	11	14	2	1	268	831	75	56	536
10	1,903	30	16	6	3	5	262	1,018	69	35	489
11	3,360	105	24	59	6	16	521	1,660	210	102	762
12	1,388	22	6	8	3	5	194	575	51	74	472



# 新着資料のご案内

統計資料室で収集した最新の資料です。なお、紙面の都合で、他都道府県資料をはじめ、月報・季報等年間を通じて継続的に到着する資料の掲載を一部割愛しましたが、ご寄贈いただいた機関には心からお礼申し上げます。

## 国関係

簡易生命表 平成22年	厚生労働省大臣官房統計情報部
2010年世界農林業センサス 第1巻 大阪府統計書	農林水産省大臣官房統計部
2010年世界農林業センサス 第2巻 農林業経営体調査報告書 総括編	農林水産省大臣官房統計部
2010年世界農林業センサス 第3巻 農林業経営体調査報告書 農林業経営体分類編	農林水産省大臣官房統計部
2010年世界農林業センサス 第4巻 農林業経営体調査報告書 農業経営部門別編 第1集	農林水産省大臣官房統計部
2010年世界農林業センサス 第4巻 農林業経営体調査報告書 農業経営部門別編 第2集	農林水産省大臣官房統計部
2010年世界農林業センサス 第4巻 農林業経営体調査報告書 農業経営部門別編 第3集	農林水産省大臣官房統計部
2010年世界農林業センサス 第5巻 農林業経営体調査報告書 抽出集計編	農林水産省大臣官房統計部
2010年世界農林業センサス 第6巻 農業構造動態統計報告書	農林水産省大臣官房統計部
2010年世界農林業センサス 第7巻 農山村地域調査報告書 都道府県編	農林水産省大臣官房統計部
2010年世界農林業センサス 第8巻 農業集落類型別統計報告書	農林水産省大臣官房統計部
企業活動基本調査速報 平成23年企業活動基本調査(平成22年度実績)	経済産業省大臣官房調査統計グループ 企画統計室

## 大阪府

大阪市消費者物価指数速報 平成23年12月及び平成23年平均(速報)	大阪府総務部統計課
平成22年国勢調査(確定数)による大阪府推計人口補正值	大阪府総務部統計課
大阪府観光統計調査 平成22年版	大阪府府民文化部都市魅力創造局 国際交流・観光課

## 他府県

鳥取県統計年鑑 平成21・22年 平成23年刊	鳥取県
-------------------------	-----

## その他

全国企業倒産白書 2011年(平成23年)	(株)東京商工リサーチ
手形交換概況 平成23年中	大阪銀行協会大阪手形交換所

各機関で刊行された統計資料等は、統計資料室へ一部ご寄贈くださいますようお願いいたします。



調査票の提出、  
ありがとうございます。

平成24年  
経済センサス  
活動調査



まだお済みでない方は、  
お早めの提出をお願いします。

調査員がお届けした調査票をなくされた方は、  
市町村の統計担当までお申し出ください。



全国すべての企業・すべての事業所が対象の  
「経済の国勢調査」です。



調査結果は、地域の産業復興や商店街  
の活性化のための施策に利用されるなど、  
地域の未来づくりにも役立ちます。  
ぜひ調査へのご理解をお願いいたします。

日本経済の「いま」を  
教えてください。

【調査票の書き方などの問合せ先】  
平成24年経済センサス-活動調査 コールセンター  
0120-44-1034(フリーダイヤル)  
1月4日～3月31日 9:00～21:00

今回の調査について

経済センサスキャンペーン

検索

<http://www.stat.go.jp/data/e-census/campaign/index.htm>

経済センサス全般について

経済センサス総合ガイド

検索

<http://www.stat.go.jp/data/e-census/guide/index.htm>

「経済の国勢調査」です。全国すべての企業・すべての事業所が対象です。

この調査は、統計法に基づく基幹統計調査で、調査票に記入して提出する義務があります。  
提出された内容は統計作成の目的以外(税の資料など)には、絶対に使用しません。

【問い合わせ先】大阪府総務部統計課 事業・産業グループ  
06-6210-9205, 06-6210-9206

\*大阪府統計課からのお知らせ  
<http://www.pref.osaka.jp/toukei/top/24census-oshirase.html>

2012年2月号  
(毎月1回発行)



大阪府

大阪府総務部統計課  
〒559-8555 大阪市住之江区南港北 1-14-16 大阪府咲洲庁舎 19階 / 電話 06(6210)9196  
統計課ホームページ <http://www.pref.osaka.jp/toukei/>

再生紙を使用しています。