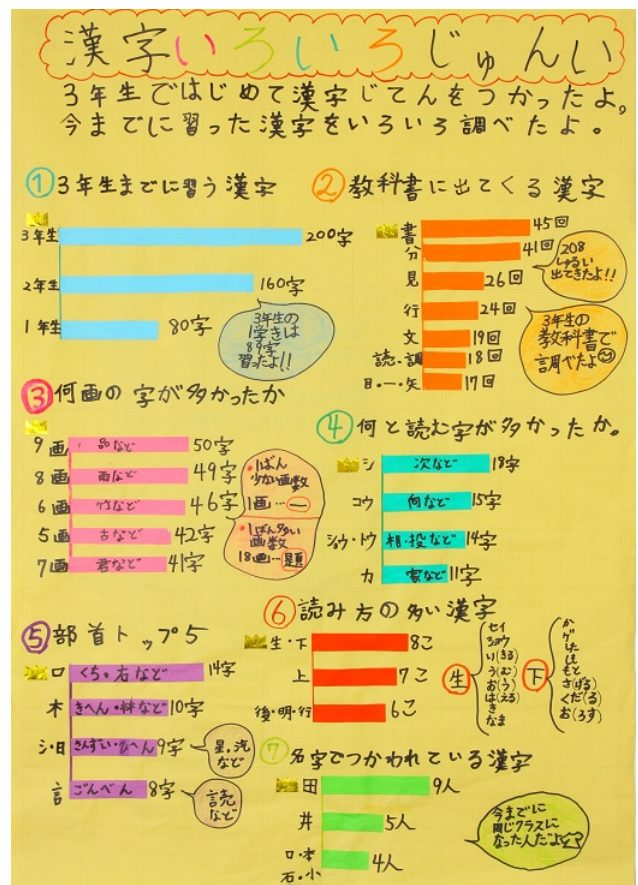
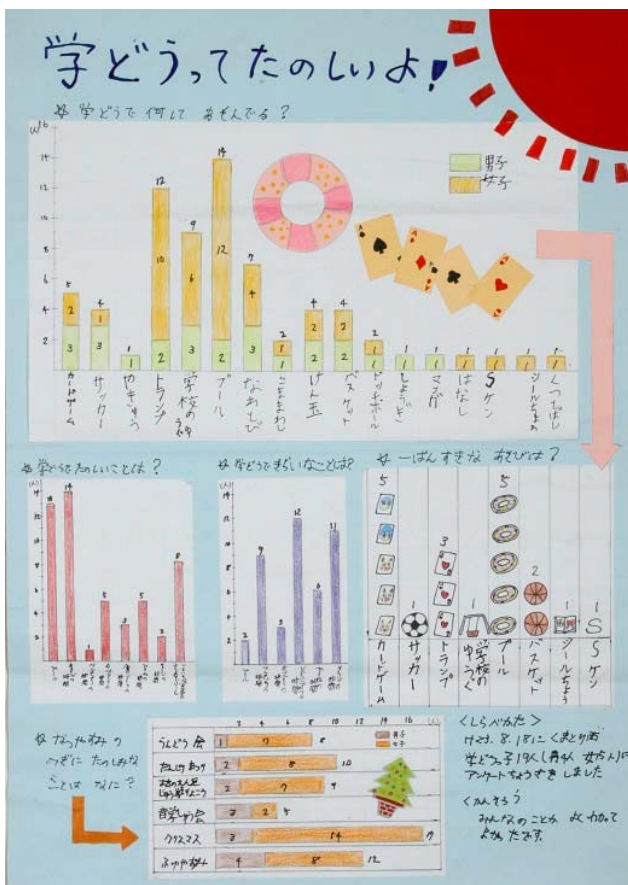


月刊

大阪の統計

Statistics of Osaka
2012年(平成24年)4月 No.758



平成 23 年度大阪府統計グラフコンクール 知事賞入選
 鈴木 颯太さん (熊取町立西小学校 2 年(入賞時))
 多田 裕貴子さん 野中 愛根さん (堺市立三国丘小学校 3 年(入賞時))
 大阪府統計グラフコンクールホームページ <http://www.pref.osaka.lg.jp/toukei/gcon/index.html>

●統計ピックアップ 130年前の大阪府統計年鑑
 —統計資料室蔵書「明治14年大阪府統計表」の紹介—

気象メモ 4月 (平年)

平均気温	15.1
降水量	103.8mm
日照時間	188.6時間

目次

統計トピックス

130年前の大阪府統計年鑑 - 統計資料室蔵書「明治14年大阪府統計表」の紹介 -	大阪府総務部統計課…… 1
--	---------------

毎月の統計調査結果

人口	毎月推計人口 平成24年2月1日現在	5
物価	大阪市消費者物価指数の動き 平成24年3月速報	6
工業	大阪の工業動向 平成24年1月分速報	12

今月の統計表

指標	主要指標(大阪府・全国)	14
人口	人口動態	17
商業	百貨店販売額 / スーパー販売額	17
運輸	自動車保有台数	17
貿易	外国貿易額	18
建築	建築動態 / 都市別建築動態	18
金融	大阪銀行協会社員銀行諸勘定 / 中小金融機関の預金貸出状況 大阪証券市場株式売買高 / 手形交換状況	19
労働	職業紹介状況 / 会社倒産状況 / 雇用保険給付状況	20
社会保障	全国健康保険協会管掌健康保険給付状況 生活保護状況	20 21
電気・ガス・水道	電力消費量 / 都市ガスの生産・消費量 / 水道調定水量・給水量	21
警察	交通事故件数と死傷者数 / 刑法犯罪種別認知・検挙状況	22

統計資料室情報コーナー

新着資料のご案内	23
----------	----

統計表利用の手引

・単位未満は四捨五入 ・0.0.0は単位未満 ・pは概数 ・rは改訂 ・…は不詳 ・-は皆無
 ・は負数 ・xは統計法により秘扱いのもの ・Bは印までの数字と以降の数字とは不連続

月刊「大阪の統計」はインターネットでもご覧いただけます。
<http://www.pref.osaka.lg.jp/toukei/osaka-tkg/index.html>

毎月の統計調査結果に掲載してありました「賃金、労働時間及び雇用の動き」は、平成24年1月分調査において行った調査対象事業所の抽出替えに伴う指数及び増減率のギャップ修正等の処理をした上で、確定値として平成24年4月末に公表する予定のため掲載しておりません。1月分確定値につきましては、平成24年5月号で2月分と併せて月次統計表を掲載する予定です。

130年前の大阪府統計年鑑

統計資料室蔵書「明治14年大阪府統計表」の紹介

大阪府総務部統計課 情報・分析グループ

大阪府統計資料室は、大阪府統計課が作成した統計資料をはじめ、国・在阪諸官庁、都道府県、市町村等から寄贈を受けた人口、産業、経済、社会統計等の各種統計資料を中心に整理保管し、府民の皆様の閲覧に供しています。このたび、大阪府咲洲庁舎19階に移転し、3月19日から再開いたしました。

今回は、この統計資料室蔵書の中で、発行年が最も古い「明治14年大阪府統計表」(複製)を紹介します。(直近のデータもあわせて記載していますが、明治14年統計表のデータとは、分類、調査、集計方法等が異なりますので、ご留意をお願いします。また、「大阪百年史」(大阪府(昭和43年6月))を参照しました。)

大阪府統計年鑑 第1号!

「明治14年大阪府統計表」は、この4月公表の平成23年度版まで130年間刊行(昭和16年から昭和24年まで戦争等により中断)が続いている大阪府統計年鑑(統計書)の端緒となる刊行物です。

掲載内容は、地理、官事、戸口、学事、農事、工事、商事、価値、物産、財産、衛生、賑恤 1、諸税、会計、訟獄 2の章から成っています。

- 1 賑恤(しんじゅつ) :
貧困者や被災者などを援助するために金品を与えること。
- 2 訟獄(しょうごく) :
うったえごと。訴訟。

大阪にもあった外国人居留地

この統計表は、地理の「本庁位置 西区江之子島」という表記から始まっています。江之子島の大阪府庁舎は明治7年(1874年)7月に開庁し、大正15年(1926年)に中央区大手前の現庁舎に移転するまで、本庁として所在しました。江之子島本庁のあった場所には、今年4月1日、府立江之子島文化芸術創造センターがオープンし、敷地内に本庁のあったことを示す石碑が建っています。

江之子島の向かい側には、川口居留地がありました。外国人居留地としては、異人館が残る神戸が有名ですが、大阪にも居留地がありました。江戸幕府が諸外国に市場を開くことを約束した安政条約(1858年)に基づき、明治元年(1868年)大阪が開港され、川口居留地が設けられました。明治14年統計書には、地理の章に居留地、官事の章に居留外国人の項目があり、当時の居留地の状況を伝えています。

	居留地	居留外国人
英 (英国)	3,615 坪 (11,950 m ²)	17 人 (男 13 人、女 4 人)
米 (米国)	2,128 坪 (7,035 m ²)	43 人 (男 20 人、女 23 人)
佛 (フランス)	863 坪 (2,853 m ²)	8 人 (男 4 人、女 4 人)
獨 (ドイツ)	415 坪 (1,372 m ²)	5 人 (男 4 人、女 1 人)
瑞西 (スイス)	129 坪 (426 m ²)	1 人 (男 1 人)
蘭 (オランダ)	558 坪 (1,845 m ²)	1 人 (男 1 人)
清 (中国)		136 人 (男 123 人、女 13 人)
予備地	140 坪 (463 m ²)	
合計	7,846 坪 (25,937 m ²)	211 人 (男 166 人、女 45 人)

奈良県域も含まれていた当時の大阪府は、現在の約 5 倍の面積

地理の章では、続いて封疆（ほうきょう：くにざかい）として、地域別の面積が示されています。

封疆

摂津国	175,184,030 坪 (579.1 k m ²)	} 計 1856.8 k m ² (現在の大阪府に相当する地域)
河内国	219,071,040 坪 (724.2 k m ²)	
和泉国	167,430,333 坪 (553.5 k m ²)	
大和国	2,314,091,999 坪 (7,649.9 k m ²)	
合計	2,875,777,404 坪 (9,506.7 k m ²)	

大阪府の管轄範囲は、明治 4 年(1871 年)の廃藩置県を経て、大阪市街地と摂津七郡（住吉、東成、西成、島上、島下、豊島、能勢）となりました。そして、旧河内・和泉国の地域は大阪府ではなく堺県の管轄でした。堺県は明治 9 年に奈良県を編入し、そして明治 14 年になって大阪府がこの堺県を編入しました。明治 14 年統計表は、堺県編入後の状況を表しています。なお、奈良県は明治 20 年に大阪府から分離しました。

平成 23 年 10 月 1 日現在の大阪府全域の面積は 1,899.28 k m²です。(国土交通省国土地理院「平成 23 年全国都道府県市区町村別面積調」)明治 14 年の大阪府の管轄範囲は、現在の約 5 倍の面積がありました。

人口は 161 万人で、現在の 16%程度

次に人口を見てみましょう。人口は戸口（ここう：戸数と人口）の章に記載があります。人口の状況を明らかにするため実施されている国勢調査は、大正 9 年から開始されています。明治 14 年統計表では、本籍を基準として人口が集計されており、本籍地以外の一定の場所に 90 日以上住所または居所を持つ寄留（きりゅう）の人口とともに掲載されています。寄留の制度は昭和 26 年住民登録法の制定にともない廃止されました。

人口（明治 14 年 12 月末）

本籍	男 784,367 人	女 775,304 人	計 1,559,671 人
寄留	男 35,546 人	女 16,048 人	計 51,594 人
合計	男 819,913 人	女 791,352 人	計 1,611,265 人

平成 23 年 10 月 1 日現在の大阪府の人口は、男 4,282,578 人、女 4,582,870 人、計 8,865,448 人です。(大阪府総務部統計課「大阪府の推計人口」)同じく平成 23 年 10 月 1 日現在の奈良県の人口は、男 660,479 人、女 735,208 人、計 1,395,687 人です。(奈良県総務部知事公室統計課「奈良県推計人口」)明治 14 年の人口は、現在の大阪府と奈良県の人口の合計 10,261,135 人の約 16%でした。

近代化の道をたどりはじめた大阪 - 五代友厚の製藍所の記録も

明治14年統計表は、当時の産業・経済の状況も伝えています。

【農事】

農事（農林水産業）の章には、業名別の戸数・人員が集計されています。人員が多い順にあげると、

農	人員	362,923人	戸数	174,412戸
薪	人員	5,449人	戸数	2,149戸
炭	人員	4,716人	戸数	3,841戸

となっています。漁（人員2,985人、戸数2,475戸）等を含めて、合計は人員384,816人、戸数190,001戸です。人口に占める農林水産業人員の割合は約24%となります。

平成22年2月1日現在の農林業経営体数は10,880経営体（大阪府総務部統計課「2010年世界農林業センサス結果概要 農林業経営体調査大阪府報告書」）、平成20年11月1日現在の漁業経営体数は668経営体です。（大阪府総務部統計課「2008年漁業センサスからみた大阪の漁業 海面漁業調査（漁業経営体調査）報告書」）

【工事】

工事（工業）の章には、製作工場として24製作工場の品種、持主人名、地名、建坪、役員数、工人数、機関等がまとめられています。その中には、大阪株式取引所（現：大阪証券取引所）、大阪商工会議所（現：大阪商工会議所）を創設（明治11年）し、大阪経済界の恩人といわれる五代友厚が、インド藍に対抗するために明治9年堂島浜通二丁目に開いた製藍所の記載もあります。また、24工場のうち、製藍、紡績、洋紙、製糖の5工場について蒸気機関の使用の記載があり、新技術を導入した近代工業の芽生えを確認できます。

その他に、職工として、当時の手工業等の職人を、職名別人員で集計しています。人員が多い順にあげると、

職工

大工	人員	4,603人（男 4,601人、女 2人）
鍛冶	人員	2,640人（男 2,637人、女 3人）
機織	人員	2,460人（男 710人、女 1,750人） などとなっています。

平成22年12月31日現在の従業者4人以上の製造事業所について、事業所数は20,122事業所、従業者数は477,484人です。（大阪府総務部統計課「平成22年大阪の工業（工業統計調査結果表）」）

【商事】

商事（商業）の章には、商売として取扱商品別の卸売・仲買・小売の戸数が集計されています。卸売6,875戸（構成比7.2%）、仲買11,997戸（同12.6%）、小売76,180戸（同80.2%）、合計95,052戸です。

平成19年6月1日現在の卸売・小売業の事業所数は、卸売業32,985事業所（構成比30.6%）、小売業74,665事業所（同69.4%）、合計107,650事業所です。（大阪府総務部統計課「大阪の商業 平成19年商業統計調査結果確報」）

統計年鑑（統計書）は、統計データのタイムカプセルでもあります。これまでの歴史や社会の動向を踏まえ、未来を展望する材料として、統計年鑑を是非ご活用ください。

大阪府統計年鑑及び統計資料室のご案内

【大阪府統計年鑑】

「平成 23 年度大阪府統計年鑑」を平成 24 年 4 月に公表しました。「大阪府統計年鑑」は、地方自治体、政府関係機関及び民間が実施した各種統計調査の結果を幅広く収集し、大阪府の土地、人口、経済、文化等の各分野にわたる重要で基礎的な統計データを総合的、体系的に収録しています。企業活動の指針、各方面の企画立案、研究活動の資料として幅広くご活用いただけます。

「大阪府統計年鑑」は、大阪府公文書総合センター（大阪府府政情報センター）で販売していますが、ホームページでもご覧いただけるほか、府立図書館、各市町村図書館等で閲覧いただくことができます。

規 格 A4 判 532 ページ（掲載データは 378 表）

掲載項目 土地、気象、人口、事業所・企業、農林水産業、製造業、建設及び住宅、電気・ガス・上下水道、運輸及び通信、商業・貿易及びサービス業、金融、物価及び家計、賃金及び労働、府民経済計算、財政、公務員及び選挙、教育、文化、社会保障、衛生及び環境、司法及び警察、災害及び事故

販売場所 大阪府公文書総合センター（大阪府府政情報センター）[府政情報室情報公開グループ]

〒540-8570 大阪市中央区大手前 2 丁目 大阪府庁本館 1 階

Tel 06-6944-8371（ダイヤルイン） FAX 06-6944-3080

< 開館時間 >

月曜日から金曜日（祝日・年末年始を除く） 午前 9 時から午後 5 時 15 分

郵送によるご注文も受け付けております。

販売価格 1,010 円（郵送の場合は別途郵送料が必要になります）

【統計資料室】

今回は「明治 14 年 大阪府統計表」の一部を紹介させていただきました。統計資料室には、蔵書数が約 1 万 6 千点あり、ここで保管する統計資料を書名、発行元から絞込み検索できる「統計資料室 統計資料検索」を統計資料室ホームページに掲載しています。

（統計資料室ホームページ）

<http://www.pref.osaka.lg.jp/toukei/top/shiryo.html>

統 計 資 料 室

- ◆ 所在地 大阪市住之江区南港北 1 - 14 - 16
大阪府咲洲（さきしま）庁舎 19 階
- ◆ 最寄駅 大阪市営地下鉄中央線
「コスモスクエア」駅下車、南東へ徒歩約 8 分
ニュートラム南港ポートタウン線
「トレードセンター前」駅下車、ATC ビル直結
- ◆ 電 話 06 - 6210 - 9211
- ◆ 利用時間 月～金曜日 午前 9:00～午後 5:15
土曜日、日曜日、祝日、年末年始は休みです。
資料のコピーもできます。(有料)

大阪府毎月推計人口

大阪府市区町村別世帯数および人口 (平成24年3月1日現在)

市区町村	世帯数	人口			市区町村	世帯数	人口		
		総数	男	女			総数	男	女
大阪府	3,868,895	8,860,011	4,278,815	4,581,196	岸和田市	76,329	198,454	95,209	103,245
市部	3,799,303	8,672,448	4,188,849	4,483,599	豊中市	167,995	390,512	185,238	205,274
郡部	69,592	187,563	89,966	97,597	池田市	45,405	103,602	50,230	53,372
大阪地域	1,330,945	2,670,330	1,295,892	1,374,438	吹田市	156,528	358,076	172,823	185,253
北大阪地域	743,544	1,763,210	849,093	914,117	泉大津市	31,171	77,282	36,784	40,498
三島地域	463,861	1,104,964	534,920	570,044	高槻市	146,052	355,743	170,842	184,901
豊能地域	279,683	658,246	314,173	344,073	貝塚市	33,445	90,443	43,605	46,838
東大阪地域	851,935	2,034,590	988,868	1,045,722	守口市	65,395	145,647	70,746	74,901
北河内地域	492,534	1,181,692	574,119	607,573	枚方市	165,570	407,406	195,084	212,322
中河内地域	359,401	852,898	414,749	438,149	茨木市	113,806	276,680	134,462	142,218
南河内地域	244,570	630,153	299,151	331,002	八尾市	109,952	270,733	130,621	140,112
泉州地域	697,901	1,761,728	845,811	915,917	泉佐野市	39,514	100,400	48,027	52,373
泉北地域	479,292	1,182,247	567,867	614,380	富田林市	45,479	118,101	56,065	62,036
泉南地域	218,609	579,481	277,944	301,537	寝屋川市	100,601	238,810	116,199	122,611
大阪市	1,330,945	2,670,330	1,295,892	1,374,438	河内長野市	41,681	111,270	52,363	58,907
都島区	50,330	102,880	49,636	53,244	松原市	49,499	123,390	59,333	64,057
福島区	35,534	69,157	32,664	36,493	大東市	52,520	126,429	63,203	63,226
此花区	29,789	66,157	32,237	33,920	和泉市	69,412	185,619	89,845	95,774
西区	48,677	85,514	40,482	45,032	箕面市	54,574	131,458	63,163	68,295
港区	40,530	83,878	41,099	42,779	柏原市	29,762	74,054	35,322	38,732
大正区	30,441	68,466	33,585	34,881	羽曳野市	44,770	116,300	54,992	61,308
天王寺区	35,552	71,339	33,059	38,280	門真市	57,852	128,803	63,585	65,218
浪速区	43,269	63,439	32,182	31,257	津市	35,724	84,518	42,457	42,061
西淀川区	43,731	97,359	48,196	49,163	高石市	23,054	58,884	28,078	30,806
東淀川区	92,610	176,510	86,912	89,598	藤井寺市	27,061	66,128	31,227	34,901
東成区	39,274	80,434	38,493	41,941	東大阪市	219,687	508,111	248,806	259,305
生野区	62,917	132,088	63,420	68,668	泉南市	22,675	63,859	30,621	33,238
旭区	43,793	91,611	43,872	47,739	四條畷市	21,939	57,352	28,089	29,263
城東区	76,421	165,392	79,254	86,138	交野市	28,657	77,245	37,213	40,032
阿倍野区	49,791	106,776	49,189	57,587	大阪狭山市	22,595	58,040	27,352	30,688
住吉区	74,395	155,299	72,971	82,328	阪南市	20,734	56,272	26,834	29,438
東住吉区	60,188	129,834	61,463	68,371	三島郡	11,751	29,947	14,336	15,611
西成区	74,127	120,737	71,391	49,346	島本町	11,751	29,947	14,336	15,611
淀川区	91,719	172,227	85,152	87,075	豊能郡	11,709	32,674	15,542	17,132
鶴見区	45,749	111,693	53,430	58,263	豊能町	7,850	21,396	10,166	11,230
住之江区	56,668	125,955	60,329	65,626	能勢町	3,859	11,278	5,376	5,902
平野区	87,017	199,019	94,461	104,558	泉北郡	6,735	17,965	8,621	9,344
北区	67,256	113,208	54,299	58,909	忠岡町	6,735	17,965	8,621	9,344
中央区	51,167	81,358	38,116	43,242	泉南郡	25,912	70,053	33,648	36,405
堺市	348,920	842,497	404,539	437,958	熊取町	15,983	44,910	21,860	23,050
堺区	67,764	147,851	73,539	74,312	田尻町	3,341	8,134	3,961	4,173
中区	48,065	124,431	60,165	64,266	岬町	6,588	17,009	7,827	9,182
東区	34,785	85,214	40,517	44,697	南河内郡	13,485	36,924	17,819	19,105
西区	54,415	134,340	64,531	69,809	太子町	4,948	14,198	6,881	7,317
南区	61,417	153,401	71,675	81,726	河南町	6,476	16,891	8,194	8,697
北区	68,283	157,800	75,100	82,700	千早赤阪村	2,061	5,835	2,744	3,091
美原区	14,191	39,460	19,012	20,448					

利用上の注意

この推計人口は、市町村からの報告による住民基本台帳登録者数および外国人登録者数の毎月の増減を平成22年国勢調査集計結果の人口に加減して算出したものである。

なお、大阪市及び堺市については、各市が行っている推計の世帯数・人口を用いた。

お問い合わせについては、大阪府総務部統計課人口・労働グループまで ☎(06)6210-9197

府内ブロックの区分は次のとおり

大阪地域……大阪市

北大阪地域

三島地域……吹田市、高槻市、茨木市、摂津市、島本町

豊能地域……豊中市、池田市、箕面市、豊能町、能勢町

東大阪地域

北河内地域……守口市、枚方市、寝屋川市、大東市、

門真市、四條畷市、交野市

中河内地域……八尾市、柏原市、東大阪市

南河内地域……富田林市、河内長野市、松原市、羽曳野市、藤井寺市、大阪狭山市、太子町、河南町、千早赤阪村

泉州地域

泉北地域……堺市、泉大津市、和泉市、高石市、忠岡町

泉南地域……岸和田市、貝塚市、泉佐野市、泉南市、阪南市、熊取町、田尻町、岬町

大阪市消費者物価指数の動き

平成24年3月速報（平成22年＝100）

1 概況

- (1) 総合指数は100.0となった。
前月比は0.3%の上昇。前年同月比は0.6%の上昇（3か月連続）となった。
- (2) 生鮮食品を除く総合指数は99.6となった。
前月比は0.2%の上昇。前年同月比は0.1%の上昇（3か月連続）となった。
- (3) 食料（酒類を除く）及びエネルギーを除く総合指数は98.6となった。
前月比は0.1%の上昇。前年同月比は0.7%の下落（36か月連続）となった。

表1 総合、生鮮食品を除く総合、食料(酒類を除く)及びエネルギーを除く総合の指数、前月比及び前年同月比（平成22年=100）
平成 23年 24年

		3月	4月	5月	6月	7月	8月	9月	10月	11月	12月	1月	2月	3月
総 合	指 数	99.4	99.4	99.6	99.4	99.3	99.4	99.7	100.1	99.6	99.6	99.7	99.7	100.0
	前月比 (%)	0.1	0.0	0.2	-0.2	-0.1	0.1	0.3	0.5	-0.6	0.0	0.1	0.0	0.3
	前年同月比 (%)	-0.7	-0.9	-0.6	-0.6	-0.2	-0.1	-0.3	0.0	-0.5	-0.1	0.5	0.4	0.6
生 鮮 食 品 を 除 く 総 合	指 数	99.5	99.5	99.8	99.5	99.4	99.5	99.7	99.9	99.8	99.7	99.4	99.4	99.6
	前月比 (%)	0.3	0.1	0.2	-0.3	-0.1	0.1	0.2	0.2	-0.1	-0.1	-0.4	0.0	0.2
	前年同月比 (%)	-0.9	-0.6	-0.4	-0.4	-0.2	-0.1	0.0	0.1	-0.2	0.0	0.2	0.2	0.1
食料(酒類を 除く)及び エネルギー を除く総合	指 数	99.3	99.2	99.5	99.2	98.8	98.8	99.1	99.3	99.0	98.9	98.3	98.5	98.6
	前月比 (%)	0.3	-0.1	0.3	-0.3	-0.4	0.0	0.3	0.2	-0.3	-0.1	-0.5	0.2	0.1
	前年同月比 (%)	-1.1	-1.1	-0.7	-0.7	-0.7	-0.5	-0.4	-0.7	-1.1	-0.9	-0.8	-0.5	-0.7

平成24年3月は速報値

図1 指数の動き

平成22年＝100

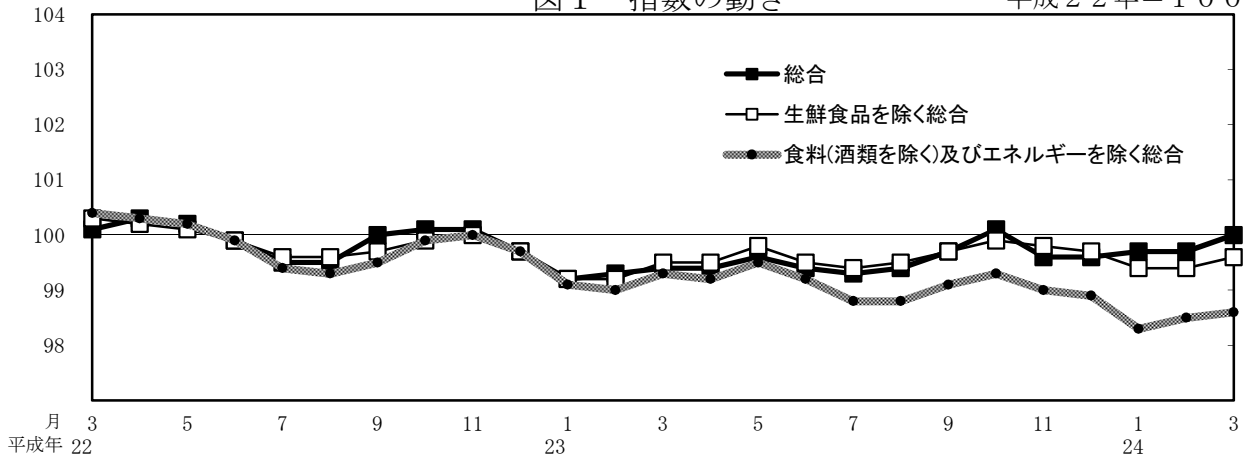
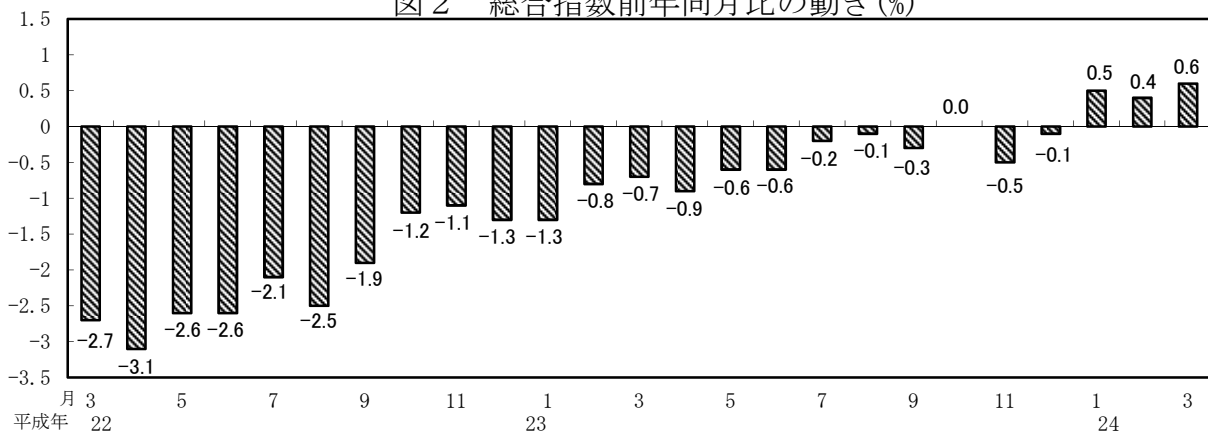


図2 総合指数前年同月比の動き (%)



2 前月からの動き

表2 寄与度から見た10大費目の動き（前月比）

		総 合	食 料	住 居	光 熱 ・ 水 道	家 具 ・ 家 事 用 品	被 服 及 び 履 物	保 健 医 療	交 通 ・ 通 信	教 育	教 養 娛 楽	諸 雑 費
ウエイト		10000	2798	2152	708	311	380	382	1195	369	1067	638
前 月 比 (%)	24 年 2 月	0.0	-0.2	-0.1	-0.3	-1.5	0.6	-0.5	-0.2	0.0	2.0	0.1
	24 年 3 月	0.3	0.3	-0.2	0.2	-0.1	3.0	-0.1	0.8	0.0	0.0	0.0
寄 与 度	24 年 2 月	0.03	-0.07	-0.03	-0.02	-0.04	0.02	-0.02	-0.02	0.00	0.19	0.01
	24 年 3 月	0.30	0.08	-0.04	0.01	0.00	0.11	0.00	0.10	0.00	0.00	0.00

平成24年3月は速報値

10大費目の主な動き（上昇・下落した主な中分類、%、主な品目）

(1) 食 料

- ・果物 2.5% みかん、キウイフルーツ、レモンが上昇
- ・野菜・海藻 1.8% はくさい、トマト、かぼちゃが上昇

(2) 住 居

- ・特になし

(3) 光熱・水道

- ・他の光熱 5.3% 灯油が上昇

(4) 家具・家事用品

- ・家庭用耐久財 -2.0% ガステーブル、電気洗濯機（洗濯乾燥機）、温風ヒーターが下落

(5) 被服及び履物

- ・他の被服類 5.6% ベルト、婦人ストッキング、帽子が上昇
- ・洋服 4.3% *スカート（春夏物）、女兒スカート、*男子ズボン（夏物）が上昇

(6) 保健医療

- ・特になし

(7) 交通・通信

- ・自動車等関係費 1.3% 自動車オイル交換料、ガソリンが上昇

(8) 教 育

- ・特になし

(9) 教養娯楽

- ・特になし

(10) 諸雑費

- ・特になし

3 前年同月からの動き

表3 寄与度から見た10大費目の動き（前年同月比）

		総 合	食 料	住 居	光 熱・水 道	家具・家事用品	被 服 及 履 物	保 健 医 療	交 通 ・ 通 信	教 育	教 養 娯 楽	諸 雑 費
ウエイト		10000	2798	2152	708	311	380	382	1195	369	1067	638
前 年 同 月 比 (%)	24年2月	0.4	1.4	0.4	5.1	-6.0	0.8	-1.9	0.5	-0.4	-1.9	-0.2
	24年3月	0.6	2.2	0.2	5.2	-4.6	-1.5	-1.5	0.4	-0.4	-2.3	-0.1
寄 与 度	24年2月	0.43	0.38	0.09	0.36	-0.18	0.03	-0.07	0.05	-0.01	-0.20	-0.01
	24年3月	0.60	0.62	0.04	0.37	-0.13	-0.06	-0.06	0.05	-0.01	-0.24	-0.01

平成24年3月は速報値

10大費目の主な動き（上昇・下落した主な中分類、%、主な品目）

- (1) 食 料
 - ・果物 13.7% りんごB、いちご、キウイフルーツが上昇
 - ・野菜・海藻 8.9% レタス、トマト、きゅうりが上昇
- (2) 住 居
 - ・特になし
- (3) 光熱・水道
 - ・ガス代 9.1% 都市ガス代が上昇
 - ・他の光熱 5.3% 灯油が上昇
- (4) 家具・家事用品
 - ・家庭用耐久財 -14.5% 電子レンジ、電気洗濯機（洗濯乾燥機）、電気冷蔵庫が下落
- (5) 被服及び履物
 - ・履物類 -4.8% 婦人靴、スリッパ、男子靴が下落
 - ・他の被服類 -3.5% 婦人ソックス、帽子、男子靴下が下落
- (6) 保健医療
 - ・保健医療用品・器具 -4.6% ヘルスメーター、コンタクトレンズ用剤、眼鏡が下落
 - ・医薬品・健康保持用摂取品 -2.1% はり薬、ビタミン剤B、解熱鎮痛剤が下落
- (7) 交通・通信
 - ・自動車等関係費 1.4% 自動車保険料（自賠責）、ガソリンが上昇
- (8) 教 育
 - ・補習教育 -4.6% 補習教育（小学校）が下落
- (9) 教養娯楽
 - ・教養娯楽用耐久財 -13.9% ビデオレコーダー、ビデオカメラが下落
 - ・教養娯楽サービス -1.6% ゴルフプレー料金、ビデオソフトレンタル料が下落
- (10) 諸雑費
 - ・特になし

今 月 の 動 き

費 目	平成24年	平成24年	平成23年	前 月 比	前年同月比	前年同月比
	3 月	2 月	3 月	(%)	(%)	寄 与 度
総 合	100.0	99.7	99.4	0.3	0.6	0.60
食 料	101.3	101.0	99.1	0.3	2.2	0.62
穀 類	101.4	101.9	97.9	-0.5	3.6	0.09
魚 介 類	100.7	100.4	96.9	0.3	3.9	0.08
肉 類	97.5	97.2	97.4	0.3	0.1	0.00
乳 卵 類	98.7	98.9	100.9	-0.2	-2.2	-0.02
野 菜 ・ 海 藻	105.0	103.1	96.4	1.8	8.9	0.28
果 物	120.9	118.0	106.3	2.5	13.7	0.13
油 脂 調 味 料	100.1	100.5	101.6	-0.4	-1.5	-0.02
菓 子 類	99.1	99.0	99.7	0.1	-0.6	-0.01
調 理 食 品	101.1	100.7	99.0	0.4	2.1	0.07
飲 料	99.4	99.2	98.8	0.2	0.6	0.01
酒 類	98.7	98.8	99.4	-0.1	-0.7	-0.01
外 食	101.1	101.0	100.6	0.1	0.5	0.03
住 居	99.7	99.9	99.5	-0.2	0.2	0.04
家 賃	99.7	99.9	99.5	-0.2	0.2	0.04
設 備 修 繕	99.5	99.4	99.9	0.1	-0.4	-0.01
光 熱 ・ 水 道	105.0	104.8	99.8	0.2	5.2	0.37
電 気 代 料	104.5	104.4	99.7	0.1	4.8	0.16
ガ ス 代 料	108.3	108.1	99.3	0.2	9.1	0.20
他 の 光 熱 料	119.4	113.4	113.4	5.3	5.3	0.00
上 下 水 道 料	100.0	100.0	100.0	0.0	0.0	0.00
家 具 ・ 家 事 用 品	89.6	89.7	93.9	-0.1	-4.6	-0.13
家 庭 用 耐 久 財	74.2	75.7	86.8	-2.0	-14.5	-0.16
室 内 装 備 品	97.8	98.5	97.6	-0.7	0.2	0.00
寝 具 類	103.7	103.2	99.0	0.5	4.7	0.01
家 事 雑 貨	102.1	100.2	99.7	1.9	2.4	0.02
家 事 用 消 耗 品	97.0	96.6	97.4	0.4	-0.4	0.00
家 事 サ ー ビ ス	99.6	99.6	100.0	0.0	-0.4	0.00
被 服 及 び 履 物	100.0	97.1	101.5	3.0	-1.5	-0.06
衣 料	101.7	97.7	104.0	4.1	-2.2	-0.04
和 服	99.9	99.9	99.5	0.0	0.4	0.00
洋 服	101.8	97.6	104.1	4.3	-2.2	-0.04
シャツ・セーター下着類	99.9	98.8	97.7	1.1	2.3	0.02
シャツ・セーター類	98.7	97.1	95.5	1.6	3.4	0.02
下 着 類	102.2	102.2	102.1	0.0	0.1	0.00
履 物 類	96.0	93.6	100.8	2.6	-4.8	-0.02
他 の 被 服 類	97.9	92.7	101.5	5.6	-3.5	-0.01
被 服 関 連 サ ー ビ ス	98.7	99.0	99.4	-0.3	-0.7	0.00

平成24年3月は速報値

(中 分 類)

平成22年(2010) = 100

費 目	平成24年	平成24年	平成23年	前 月 比	前年同月比	前年同月比
	3 月	2 月	3 月	(%)	(%)	寄 与 度
保 健 医 療	97.9	98.0	99.4	-0.1	-1.5	-0.06
医 薬 品	97.3	97.4	99.4	-0.1	-2.1	-0.02
保 健 医 療 用 品 ・ 器 具	93.8	94.2	98.3	-0.4	-4.6	-0.04
保 健 医 療 サ ー ビ ス	100.1	100.1	99.9	0.0	0.2	0.00
交 通 ・ 通 信	101.0	100.2	100.6	0.8	0.4	0.05
交 通	100.4	99.6	100.6	0.8	-0.2	0.00
自 動 車 等 関 係 費	102.7	101.4	101.3	1.3	1.4	0.08
通 信	99.1	99.1	99.6	0.0	-0.5	-0.02
教 育	98.4	98.4	98.8	0.0	-0.4	-0.01
授 業 料 等	99.2	99.2	98.5	0.0	0.7	0.02
教 科 書 ・ 学 習 参 考 書	100.1	100.1	100.1	0.0	0.0	0.00
補 習 教 育	95.4	95.4	100.0	0.0	-4.6	-0.03
教 養 娛 楽	94.4	94.4	96.6	0.0	-2.3	-0.24
教 養 娛 楽 用 耐 久 財	65.5	70.1	76.1	-6.6	-13.9	-0.15
教 養 娛 楽 用 品	99.4	98.8	99.2	0.6	0.2	0.00
書 籍 ・ 他 の 印 刷 物	100.5	100.5	100.0	0.0	0.5	0.01
教 養 娛 楽 サ ー ビ ス	98.1	97.3	99.7	0.8	-1.6	-0.10
諸 雑 費	103.6	103.6	103.7	0.0	-0.1	-0.01
理 美 容 サ ー ビ ス	100.8	100.8	100.3	0.0	0.5	0.01
理 美 容 用 品	96.8	96.7	97.7	0.1	-0.9	-0.01
身 の 回 り 用 品	99.9	99.9	100.0	0.0	-0.1	0.00
た ば こ	126.2	126.2	126.2	0.0	0.0	0.00
他 の 諸 雑 費	105.2	105.2	105.2	0.0	0.0	0.00
生 鮮 食 品	108.6	106.1	97.5	2.4	11.4	0.49
生 鮮 魚 介 (再 掲)	101.9	100.7	96.3	1.2	5.8	0.08
生 鮮 野 菜 (再 掲)	107.5	104.4	94.8	3.0	13.4	0.28
生 鮮 果 物 (再 掲)	122.4	119.0	106.6	2.9	14.8	0.14
生 鮮 食 品 を 除 く 総 合	99.6	99.4	99.5	0.2	0.1	0.10
生 鮮 食 品 を 除 く 食 料	100.0	100.0	99.4	0.0	0.6	0.14
持 家 の 帰 属 家 賃 を 除 く 総 合	99.9	99.6	99.4	0.3	0.5	0.43
持 家 の 帰 属 家 賃 を 除 く 住 居	99.2	99.3	99.7	-0.1	-0.5	-0.04
持 家 の 帰 属 家 賃 を 除 く 家 賃	99.1	99.3	99.7	-0.2	-0.6	-0.04
持 家 の 帰 属 家 賃 及 び 生 鮮 食 品 を 除 く 総 合	99.5	99.3	99.5	0.2	0.0	0.00
エ ネ ル ギ ー	107.5	106.2	101.2	1.2	6.2	0.42
食 料 (酒 類 を 除 く) 及 び エ ネ ル ギ ー を 除 く 総 合	98.6	98.5	99.3	0.1	-0.7	-0.47
教 育 関 係 費	98.7	98.7	99.0	0.0	-0.3	-0.01
教 養 娛 楽 関 係 費	94.9	94.8	96.9	0.1	-2.1	-0.24
情 報 通 信 関 係 費	99.5	99.5	100.0	0.0	-0.5	-0.03

利用上の注意

この速報に掲げる数値は、小売物価統計調査による大阪市内の中旬調査分を大阪府が独自に集計したものですので、1か月後の確報値とは若干異なることがあります。

確報値は、総務省が上旬及び下旬調査分を加えたうえで改めて集計したものです。

なお、品目の上昇率のなかで*マークがついているものは、当月から調査を開始したものであり、前月比については、前調査期間の平均と比較し計算しております。

変化率及び寄与度は、表章上の端数処理の関係で一致しない場合があります。

公表数値の集計内容

	生 鮮 品 目	全 品 目	生 鮮 品 目
	上 旬	中 旬	下 旬
速報値(大阪府集計)		○	
確報値(総務省集計)	○	○	○

調査日

上旬-----5日を含む週の水・木・金曜日

中旬-----12日を含む週の水・木・金曜日

下旬-----22日を含む週の水・木・金曜日

大阪府総務部統計課 物価・家計グループ

TEL 06(6210)9203

<http://www.pref.osaka.lg.jp/toukei/cpi/>

大阪市消費者物価指数(速報)次回公表予定日 平成24年4月27日

「政府統計の統一ロゴタイプ」 が決まりました。(平成23年10月18日 総務大臣決定)



2012年4月1日以降、

国の統計調査の調査票などに表示されます。

このロゴタイプが付された統計調査へのご協力をお願いします。

コンセプト

- ・日本列島と日章旗をイメージ(国の統計調査であることを認識しやすい)
- ・棒グラフをイメージ(「統計」であることを認識しやすい)

このロゴタイプは

「国の統計調査であること」、「秘密の保護に万全を期していること」
を証明するマークです。

総務省

お問い合わせ

政策統括官(統計基準担当)付統計企画管理官室(総括担当)佐藤、安達

電話:03-5273-1142 FAX:03-5273-1181 Eメール:s-soukatsu@soumu.go.jp

大阪の工業動向

平成24年1月分速報

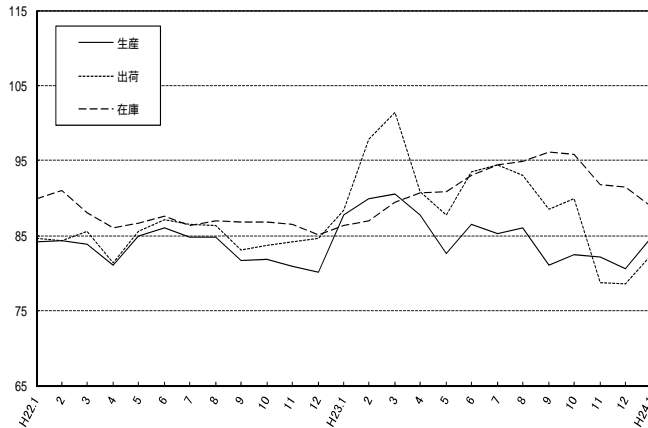
工業生産・出荷・在庫指数の動き(平成17年=100)

生産指数は84.8(前月比5.2%上昇)となった。業種別(寄与率順)にみると、化学工業(前月比9.3%)、金属製品工業(同8.5%)など13業種が上昇した。

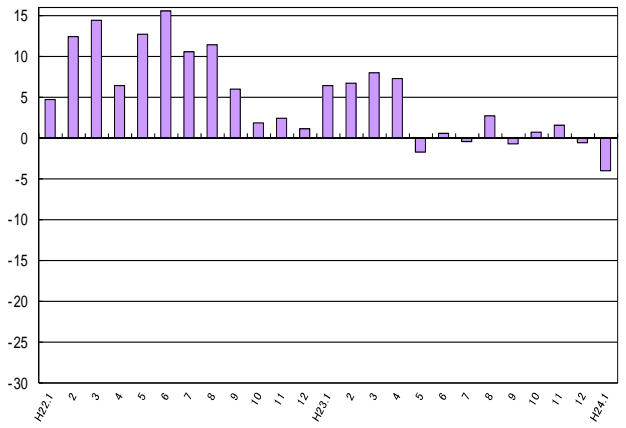
出荷指数は82.4(前月比4.8%上昇)となった。業種別(寄与率順)にみると、化学工業(前月比12.1%)、金属製品工業(同12.2%)など15業種が上昇した。

在庫指数は88.9(前月比2.8%低下)となった。業種別(寄与率順)にみると、化学工業(前月比5.5%)、(旧)電気機械工業(同7.8%)など8業種が低下した。

製造工業指数の推移(季節調整済指数平成17年=100)



生産指数 対前年同月比の推移(%)



業種別、特殊分類別工業生産指数

(平成17年=100)

(大阪府統計課)

	業 種 別															
	製 造 工 業													石 油 石 炭 製 品		
	製 造 工 業	鉄 鋼 業	非 鉄 金 属	金 属 製 品	一 般 機 械	電 気 機 械	情 報 通 信 機 械	電 子 部 品・デ バ イ ス	輸 送 機 械	精 密 機 械	窯 業・土 石 製 品	化 学	石 油 石 炭 製 品			
ウエイ	10000.0	606.8	174.2	1149.7	1764.0	814.4	453.8	220.3	488.8	69.2	183.9	2032.5	141.3			
年 月																
平成21年	76.9	69.1	69.2	83.0	66.2	75.2	117.8	38.1	55.6	75.8	77.8	75.9	92.3			
平成22年	83.0	89.9	91.5	83.5	77.2	80.6	124.5	42.5	55.9	83.2	97.0	80.5	98.8			
平成23年	85.0	90.1	89.7	83.3	89.4	79.0	43.6	204.2	49.8	95.7	98.1	80.8	91.5			
原 指 数																
平成23年7月	84.5	85.9	93.8	79.0	89.3	82.3	32.5	226.3	54.2	106.5	94.6	74.2	99.2			
8月	83.8	87.2	80.7	81.8	91.7	79.4	27.4	237.8	48.2	94.6	95.8	79.3	103.1			
9月	85.1	85.2	84.5	77.6	97.9	76.9	32.6	249.3	56.1	103.6	93.0	79.4	81.9			
10月	86.6	93.3	92.0	86.3	90.8	75.7	30.2	219.0	51.6	97.0	103.0	85.0	83.6			
11月	85.2	90.8	91.0	87.2	92.4	77.9	25.3	214.7	47.9	81.9	97.2	79.3	85.1			
12月	83.0	89.7	73.7	77.9	95.5	75.4	21.6	212.7	49.1	104.9	99.7	74.8	112.2			
平成24年1月	76.6	89.0	76.0	77.7	84.4	55.1	14.5	184.1	44.0	93.9	86.9	75.9	100.7			
季 節 調 整 済 指 数																
平成23年7月	85.3	85.4	88.9	79.9	89.6	77.4	29.3	208.5	53.5	115.8	95.3	86.6	96.6			
8月	86.1	88.2	86.4	83.8	97.6	83.2	26.9	241.1	50.8	95.7	99.4	80.0	101.0			
9月	81.1	80.6	78.1	75.2	89.3	72.7	33.5	230.5	47.8	87.0	90.2	76.8	92.2			
10月	82.4	84.2	86.1	89.4	89.4	72.0	22.9	209.6	52.4	99.9	95.8	79.9	81.7			
11月	82.1	88.9	83.8	86.1	88.5	74.3	21.8	190.7	45.8	78.5	93.0	77.8	80.7			
12月	80.6	91.0	77.6	80.1	91.1	74.2	20.3	198.2	51.5	102.3	100.4	72.0	98.3			
平成24年1月	84.8	95.2	84.1	86.9	90.1	65.0	20.3	192.4	49.9	105.7	99.8	78.7	98.4			
	業 種 別													特 殊 分 類 別		
	製 造 工 業					産 業 総 合	公 益 事 業	*参 考 機 械 工 業	*参 考 (旧 電 気 機 械)	最 終 需 要 財			生 産 財			
	プ ラ ス チ ッ ク 製 品	ハ ル プ・紙 織 物 工 品	繊 維	食 料 品	そ の 他					投 資 財	消 費 財					
ウエイ	368.0	182.5	258.6	521.5	568.5	10279.2	279.2	3810.5	1488.5	4922.6	2237.6	2685.0	5077.4			
年 月																
平成21年	84.5	83.2	79.9	93.5	87.2	77.6	103.8	71.5	82.7	79.3	71.4	85.9	74.5			
平成22年	89.6	86.0	75.8	93.1	89.0	84.1	121.4	79.0	88.3	81.8	74.7	87.7	84.1			
平成23年	90.3	88.7	83.8	98.3	86.2	86.4	134.0	83.4	86.7	77.8	80.0	76.0	92.0			
原 指 数																
平成23年7月	98.2	91.6	84.5	102.6	91.4	86.2	145.9	84.8	88.4	76.2	75.2	77.0	92.4			
8月	90.1	82.5	80.8	90.9	79.5	85.7	153.9	84.4	87.0	74.4	80.9	69.0	92.8			
9月	87.8	88.7	81.0	92.0	85.1	86.4	133.7	89.1	88.9	75.1	79.4	71.5	94.8			
10月	90.9	95.8	82.3	101.8	85.7	87.4	117.9	82.9	83.1	78.8	82.8	75.4	94.0			
11月	88.9	94.8	82.9	104.4	87.5	86.4	129.7	82.5	82.1	79.1	83.2	75.6	91.1			
12月	82.3	85.8	83.5	103.3	83.0	85.5	174.6	83.4	79.3	77.7	82.4	73.7	88.0			
平成24年1月	77.3	77.9	79.6	90.4	80.7	79.6	185.7	70.6	61.8	68.9	75.1	63.8	84.0			
季 節 調 整 済 指 数																
平成23年7月	91.0	90.1	85.3	97.8	89.4	86.9	137.6	82.3	82.1	74.5	77.7	72.4	96.0			
8月	91.5	86.4	82.4	97.0	83.8	87.9	140.3	87.0	88.7	77.6	85.1	72.0	94.4			
9月	82.8	85.2	79.0	93.3	82.2	82.4	132.4	83.6	85.7	73.1	75.7	70.7	89.6			
10月	90.0	86.8	78.9	97.9	83.6	83.6	131.3	77.3	72.0	74.0	81.5	69.2	90.5			
11月	87.9	89.3	77.5	100.1	83.7	83.5	135.4	78.2	74.8	75.2	79.4	70.0	88.9			
12月	86.2	84.9	80.2	97.1	84.0	83.0	166.3	80.0	75.7	74.9	79.3	71.5	86.7			
平成24年1月	88.9	89.4	84.1	104.5	84.9	87.6	171.2	80.9	77.9	79.1	81.9	75.9	90.5			

[注] 当月は速報値、前月以前は確定値となっている。

業種別、特殊分類別工業出荷指数

(平成17年=100)

(大阪府統計課)

	業 種 別												
	製 造 工 業												
	軽金属工業	鉄鋼業	非鉄金属	金属製品	一般機械	電気機械	情報通信機械	電子部品・デバイス	輸送機械	精密機械	窯業・土石製品	化学	石炭・石炭製品
ウエイト	10000.0	714.1	266.2	1085.3	1632.1	767.7	512.0	366.6	529.9	49.2	139.9	1431.7	848.2
年月													
平成21年	77.8	67.7	70.4	82.8	64.1	74.6	125.7	41.9	64.4	75.9	79.2	77.8	88.7
平成22年	84.7	87.9	90.2	83.7	74.7	78.0	154.8	48.9	64.3	82.3	98.6	81.6	92.1
平成23年	90.1	88.6	88.1	85.1	90.3	73.7	219.6	45.0	55.6	94.1	99.9	79.1	92.7
原													
平成23年7月	94.1	83.0	88.1	80.5	89.5	74.3	296.0	46.3	59.9	98.9	92.4	77.7	95.7
8月	90.4	82.6	83.1	84.7	92.8	69.8	237.6	47.2	53.0	94.8	94.2	75.2	107.6
9月	91.8	88.7	85.3	79.8	102.1	74.4	243.2	49.4	60.8	112.0	95.2	77.2	87.1
10月	92.2	90.8	87.7	87.7	91.1	72.0	237.0	46.1	56.9	91.2	100.8	83.7	88.7
11月	83.1	91.1	87.4	89.6	93.2	73.3	72.1	45.5	53.6	77.9	106.8	75.6	87.9
12月	83.1	87.2	76.6	81.4	100.1	79.1	49.0	44.6	54.5	99.0	103.3	74.4	105.1
平成24年1月	74.1	86.3	75.7	80.1	86.1	47.6	27.4	42.2	49.1	89.4	78.9	75.0	94.4
季													
平成23年7月	94.4	81.4	85.2	81.8	90.6	72.8	283.2	42.6	59.3	107.6	94.8	88.4	95.7
8月	93.1	84.8	88.0	86.8	97.8	73.2	251.9	47.3	57.8	97.5	95.6	77.8	105.6
9月	88.5	83.7	80.5	79.5	89.3	71.4	260.6	45.6	53.2	90.8	90.0	73.4	94.2
10月	90.0	85.0	81.6	88.6	92.9	72.7	197.2	44.0	58.6	94.3	94.7	79.9	88.7
11月	78.7	86.9	82.1	82.2	93.3	67.2	57.0	40.8	52.1	76.6	102.2	72.9	87.5
12月	78.6	90.6	78.4	81.1	95.0	71.0	39.0	41.9	56.7	94.0	101.3	71.7	96.4
平成24年1月	82.4	90.9	81.7	91.0	95.7	55.1	36.9	44.2	55.9	99.0	93.8	80.4	94.4

	業 種 別												
	製 造 工 業					産業総合	公益事業	*参考 機械工業	*参考 (旧)電気機械	最終需要財			生産財
	プラスチック製品	パルプ・紙・紙加工品	繊維	食料品	その他					投資財	消費財		
ウエイト	331.1	168.8	241.9	517.4	397.9	10449.4	449.4	3857.5	1646.3	5043.6	2433.3	2610.3	4956.4
年月													
平成21年	88.4	80.0	79.5	90.7	88.6	78.9	101.5	72.5	83.2	77.9	68.2	87.0	77.7
平成22年	88.8	81.0	72.5	89.6	92.2	86.0	115.9	82.2	95.4	84.0	75.3	92.2	85.4
平成23年	90.1	83.1	79.2	95.9	91.2	91.6	126.0	95.1	112.7	95.0	83.4	105.8	85.1
原													
平成23年7月	98.1	84.9	76.4	103.2	97.3	95.8	134.1	105.8	137.0	102.3	78.9	124.2	85.7
8月	92.1	79.0	75.3	89.7	84.1	92.5	139.3	97.7	117.0	94.9	82.5	106.4	85.7
9月	86.3	84.2	76.3	89.7	89.7	93.1	122.1	104.7	121.3	98.0	87.6	107.7	85.4
10月	90.5	87.3	85.7	97.9	90.9	92.9	110.2	97.7	117.6	98.1	85.3	110.0	86.1
11月	87.0	88.8	80.3	102.4	93.1	84.7	121.9	76.2	66.7	82.8	87.0	78.8	83.3
12月	83.2	83.5	83.5	101.8	90.4	86.5	161.7	77.6	62.0	82.6	88.3	77.4	83.4
平成24年1月	78.5	72.7	75.4	89.6	84.4	78.3	172.8	61.4	40.1	70.1	77.7	63.1	78.0
季													
平成23年7月	92.2	83.5	79.1	96.7	94.6	95.9	128.2	104.0	129.2	101.9	81.5	119.3	86.5
8月	93.1	81.7	78.1	94.9	89.1	94.7	130.4	101.5	119.5	98.9	87.2	111.9	88.0
9月	83.6	80.5	74.2	91.7	86.9	89.8	122.7	97.7	119.9	96.2	80.1	109.8	81.1
10月	89.9	80.9	78.0	94.3	90.3	91.2	123.7	94.7	107.9	94.5	86.1	102.7	84.5
11月	85.7	83.8	73.4	97.9	90.6	80.6	128.3	70.6	57.6	76.4	83.7	71.3	80.8
12月	86.7	81.8	78.0	92.8	90.2	81.9	149.2	70.7	53.1	75.3	84.9	68.1	82.5
平成24年1月	88.5	82.7	81.3	107.3	89.2	86.0	157.5	71.5	49.9	81.0	85.5	75.3	85.0

[注] 当月は速報値 前月以前は詳報値となっている。

業種別、特殊分類別工業在庫指数

(平成17年=100)

(大阪府統計課)

	業 種 別												
	製 造 工 業												
	軽金属工業	鉄鋼業	非鉄金属	金属製品	一般機械	電気機械	情報通信機械	電子部品・デバイス	輸送機械	精密機械	窯業・土石製品	化学	石炭・石炭製品
ウエイト	10000.0	1369.4	216.8	1420.9	1480.1	-	-	-	252.5	18.5	169.9	2017.5	440.1
年月													
平成21年	93.4	94.7	90.0	102.2	117.8	-	-	-	63.8	137.5	102.4	88.4	84.5
平成22年	87.3	89.3	97.6	101.2	100.2	-	-	-	49.8	144.1	88.5	84.8	90.5
平成23年	91.8	92.5	108.1	102.2	106.9	-	-	-	28.0	171.9	102.4	89.7	92.9
原													
平成23年7月	92.7	96.1	112.7	107.1	104.7	-	-	-	27.2	206.7	97.7	84.7	92.5
8月	94.9	96.5	111.5	105.1	108.6	-	-	-	27.4	192.4	104.8	93.0	89.1
9月	93.2	90.8	110.6	104.6	107.2	-	-	-	27.1	143.7	103.3	95.0	86.4
10月	96.8	94.5	110.2	105.9	125.5	-	-	-	27.0	166.9	109.7	95.2	81.1
11月	94.8	93.2	113.8	102.6	113.6	-	-	-	27.7	178.8	113.2	99.0	76.6
12月	92.9	95.1	108.0	96.3	108.3	-	-	-	29.4	208.1	111.2	95.8	91.6
平成24年1月	92.4	95.6	107.2	95.3	105.7	-	-	-	34.4	221.6	126.1	96.4	93.0
季													
平成23年7月	94.5	96.7	113.2	105.3	105.5	-	-	-	27.5	215.5	96.6	96.9	93.5
8月	94.9	96.5	112.7	107.7	111.8	-	-	-	28.8	204.0	102.2	94.9	82.6
9月	96.1	92.3	107.9	103.2	118.3	-	-	-	32.0	166.9	104.1	97.8	82.4
10月	95.8	93.5	107.9	102.2	129.8	-	-	-	30.0	187.4	109.2	95.1	80.9
11月	91.8	92.0	109.1	101.1	106.1	-	-	-	25.9	183.1	116.7	97.8	74.9
12月	91.5	90.5	108.9	101.2	101.9	-	-	-	21.7	199.8	117.8	96.8	87.0
平成24年1月	88.9	92.6	109.1	98.8	98.3	-	-	-	22.1	223.5	126.4	91.5	91.4

	業 種 別												
	製 造 工 業					産業総合	公益事業	*参考 機械工業	(旧)電気機械	最終需要財			生産財
	プラスチック製品	パルプ・紙・紙加工品	繊維	食料品	その他					投資財	消費財		
ウエイト	465.4	124.6	766.7	62.3	363.3	10000.0	-	2583.1	832.0	3715.6	2246.5	1469.1	6284.4
年月													
平成21年	78.3	102.5	77.7	58.1	104.0	93.4	-	99.4	76.7	89.9	98.4	77.0	95.5
平成22年	73.1	96.7	69.1	52.9	105.4	87.3	-	85.0	67.2	83.1	88.5	74.8	89.9
平成23年	80.0	104.1	70.0	48.3	107.1	91.8	-	92.0	83.2	85.7	89.0	80.8	95.4
原													
平成23年7月	86.0	105.8	74.3	45.6	104.5	92.7	-	92.8	89.0	85.8	89.8	79.7	96.8
8月	82.6	102.3	74.8	45.2	97.1	94.9	-	97.5	96.9	90.2	93.6	84.9	97.7
9月	81.6	101.3	73.5	42.6	97.0	93.2	-	93.9	89.4	87.2	89.6	83.6	96.7
10月	81.1	108.6	71.0	43.9	106.5	96.8	-	105.0	90.8	95.8	100.3	88.8	97.5
11月	83.5	107.5	69.8	48.4	109.5	94.8	-	96.1	84.0	87.1	90.7	81.7	99.3
12月	81.6	99.1	67.7	46.5	111.5	92.9	-	93.2	83.1	83.6	87.6	77.6	98.4
平成24年1月	78.3	101.7	68.2	50.0	111.9	92.4	-	90.0	75.9	85.7	89.5	79.9	96.4
季													
平成23年7月	84.0	106.3	70.1	48.3	104.0	94.5	-	92.7	85.9	85.2	89.6	78.7	99.8
8月	83.1	102.6	71.1	46.2	98.4	94.9	-	99.6	95.6	90.9	95.1	84.0	97.3
9月	80.6	104.0	70.3	44.5	100.2	96.1	-	102.7	89.2	89.8	94.1	83.3	99.6
10月	78.2	107.3	71.0	46.7	107.6	95.8	-	104.4	84.2	92.6	100.0	80.8	98.3
11月	80.4	106.2											

年 月	(1) 世帯数 (月初)		(2) 人 口 (月初)		(3) 雇用指数 (製造業) (17年=100)	(4) 有 効 求人倍率	(5) 全産業平均賃金		(6) 生産 指数 製造工業	(7) 生産者 製品在庫指数 製造工業	(8) 着工建築物 床面積
	世帯	人	自然増減	社会増減			現金給与 総 額	名目指数 (17年=100)			
平成19年	3,731,789	8,839,019	6,462	5,013	99.3	1.04	409,640	100.3	99.0	97.7	10,443
20	3,770,279	8,849,693	5,079	5,595	101.9	0.94	403,084	99.5	95.2	100.5	10,153
21	3,805,144	8,861,602	2,478	9,431	99.2	0.51	395,029	96.3	76.9	93.4	7,477
22	3,832,386	8,865,245	750	4,393	94.8	0.52	397,445	96.8	83.0	87.3	8,076
23	3,863,971	8,865,448	5,126	5,329	92.6	0.65	393,040	95.8	r85.0	r91.8	7,942
22年 9月	3,831,142	8,865,735	513	5,186	94.6	0.54	329,960	80.4	81.7	86.8	634
10	3,832,386	8,865,245	750	4,393	94.5	0.56	323,038	78.7	81.8	86.8	657
11	3,835,361	8,866,875	1,186	4,424	94.4	0.57	322,700	78.6	80.9	86.5	488
12	3,836,297	8,865,851	1,460	3,294	94.2	0.58	771,923	188.1	80.2	85.1	585
23年 1月	3,836,928	8,864,855	1,897	2,434	94.9	0.60	313,812	76.5	87.7	86.4	742
2	3,835,969	8,861,284	2,682	2,273	94.7	0.63	315,989	77.0	89.9	87.0	562
3	3,836,426	8,859,217	3,170	2,600	93.5	0.63	331,031	80.7	90.5	89.5	927
4	3,844,731	8,858,524	3,701	5,391	94.5	0.64	328,965	80.2	87.7	90.7	578
5	3,853,952	8,864,522	4,180	4,320	94.4	0.64	314,813	76.7	82.6	90.9	478
6	3,856,656	8,865,054	4,287	4,549	94.1	0.65	609,792	148.6	86.5	93.1	604
7	3,859,172	8,865,245	4,810	5,432	91.0	0.65	452,634	110.3	85.3	94.5	851
8	3,860,273	8,864,379	5,002	4,567	90.7	0.66	310,817	75.7	86.1	94.9	642
9	3,862,611	8,865,629	5,038	4,932	90.2	0.67	320,007	78.0	81.1	96.1	587
10	3,863,971	8,865,448	5,126	5,329	89.6	0.68	322,344	78.6	82.4	95.8	648
11	3,865,849	8,866,227	5,239	4,591	91.9	0.69	322,183	78.5	82.1	91.8	716
12	3,867,553	8,866,308	5,254	5,711	92.0	0.69	774,950	188.9	r80.6	r91.5	605
24年 1月	3,867,870	8,864,228	5,526	4,899	...	0.70	p84.8	p88.9	614
2	3,867,688	8,861,443	5,591	5,750	...	0.71	578
3	3,868,895	8,860,011	5,862	6,656
資料出所	大 阪 府 統 計 課				大阪労働局		大 阪 府 統 計 課				国土交通省

[注] (1)、(2)各年は10月1日現在の推計。は国勢調査。(3)、(5)毎月勤労統計調査による規模30人以上のもの、産業はサービス業を含む。各年は月平均。(4)各月は季節調整値。各年は年平均で原数値。(6)、(7)は17年=100、各年は原指数、各月は季節調整済指数。

全 国 の

年 月	(1) 推計人口 (月初)		(2) 労働力人口 (月初)		(3) 雇用指数 (製造業) (22年=100)	(4) 有 効 求人倍率	(5) 全産業平均賃金		(6) 生産 指数 製造工業	(7) 生産者 製品在庫指数 製造工業	(8) 着工住宅 新設戸数
	千人	人	万人	万人			現金給与 総 額	名目指数 (22年=100)			
平成19年	127,771	2,314	6,412	257	r102.6	1.04	377,731	r104.8	107.4	104.0	1,036
20	127,692	33,895	6,385	265	r103.5	0.88	379,497	r104.2	103.8	109.0	1,039
21	127,510	58,958	6,282	336	r101.1	0.47	355,223	r99.0	81.0	93.0	775
22	128,057	104,597	6,257	334	r100.0	0.52	360,276	r100.0	94.5	96.6	819
23	5,977	284	r99.3	0.65	362,296	r100.2	91.1	99.9	...
22年 9月	127,387	1,561	6,309	340	r100.0	0.55	297,282	r82.5	93.7	97.3	72
10	128,057	5,663	6,286	334	r99.9	0.56	298,480	r82.9	92.5	96.7	71
11	128,063	14,717	6,252	318	r99.9	0.57	313,202	r86.9	93.9	95.2	73
12	128,052	17,850	r6,232	299	r99.8	0.58	661,040	r183.2	96.3	96.8	75
23年 1月	128,020	35,111	r6,213	310	r99.3	0.60	303,301	r84.0	96.2	100.4	67
2	127,982	23,038	r6,219	302	r99.1	0.61	294,764	r81.7	97.9	102.0	62
3	127,930	24,063	5,928	304	r99.0	0.62	308,743	r85.5	82.7	97.6	63
4	127,708	19,643	5,994	309	r100.1	0.62	302,655	r83.8	84.0	98.2	67
5	127,743	16,375	6,019	293	r99.7	0.62	303,275	r83.9	89.3	103.6	64
6	127,799	8,877	6,002	293	r99.5	0.63	529,985	r146.6	92.6	100.8	73
7	127,817	5,692	5,973	292	r99.5	0.65	421,160	r116.5	93.0	100.6	83
8	127,816	5,656	5,967	276	r99.3	0.66	300,727	r83.2	93.6	102.8	82
9	127,769	2,979	6,276	275	r99.1	0.67	297,953	r82.4	90.6	102.7	64
10	r127,799	...	6,264	288	r99.0	0.68	300,876	r83.2	92.5	103.6	67
11	p127,760	...	6,260	280	r99.0	0.69	314,536	r86.9	90.0	103.0	73
12	p127,760	...	6,222	275	r98.7	0.71	668,705	r184.7	93.3	100.1	69
24年 1月	p127,730	...	6,211	291	r98.3	0.73	r296,910	r83.4	r95.2	r102.9	66
2	p127,700	p98.1	0.75	p295,611	p83.0	p94.2	p103.1	67
3	p127,650
資料出所	総 務 省 統 計 局				厚 生 労 働 省		経 済 産 業 省				国土交通省

[注] (1)推計人口の各年は10月1日現在。は国勢調査。(2)各年は平均。(3)、(5)毎月勤労統計調査による30人以上の事業所のもの、各年は月平均。(4)新規学卒者を除き、パートタイムを含む。各月は季節調整値。各年は年平均で原数値。(6)、(7)は17年=100、各年は原指数、各月は季節調整済指数。(8)各年は年度計。

主 要 指 標

(9) 着工住宅 新設戸数	(10) 自動車保有台数 (年月末)	(11) 大型小売店販売額		(12) 外国貿易		(13) 企業倒産		(14) 銀行勘定(年月末)		年 月
		百貨店	スーパー	輸 出	輸 入	件 数	負債金額	預 金	貸 出	
戸	台	百万円	百万円	百万円	百万円	件	百万円	億円	億円	
78,285	3,782,472	1,045,938	896,118	8,716,158	8,751,061	2,059	430,197	527,556	396,058	平成19年
76,328	3,759,388	996,753	910,837	8,703,505	8,816,331	2,148	687,786	528,056	383,948	20
54,444	3,720,412	862,771	881,331	6,599,163	6,559,457	2,375	867,208	537,329	380,754	21
54,619	3,705,775	805,830	864,012	7,929,647	7,751,965	2,073	629,222	539,932	367,673	22
58,427	3,697,649	836,204	861,042	7,749,884	8,975,821	2,029	295,310	548,462	363,100	23
4,671	3,710,195	57,979	68,667	r693,801	r653,920	174	26,302	541,007	371,583	22年 9月
4,836	3,707,201	64,570	70,622	r660,204	r652,304	200	224,906	538,330	366,354	10
4,479	3,706,749	71,417	71,445	r610,062	r692,242	162	61,029	540,465	364,824	11
5,175	3,705,775	96,023	86,530	r686,437	r680,841	172	30,779	539,932	367,673	12
4,990	3,705,883	70,313	74,606	r580,019	r683,434	180	42,838	539,049	365,768	23年 1月
4,414	3,708,111	56,643	64,307	r648,879	r605,135	150	26,387	540,300	365,033	2
5,653	3,685,474	65,878	67,648	r741,213	r826,191	168	14,098	557,156	367,989	3
4,357	3,682,799	63,776	69,711	r717,903	r749,111	169	26,460	554,211	362,222	4
3,698	3,680,675	66,911	70,162	r608,923	r725,679	165	16,362	552,450	358,942	5
4,546	3,684,217	65,711	72,230	r672,299	r732,336	193	15,564	550,634	359,056	6
6,241	3,688,172	84,423	75,814	r661,970	r781,882	179	14,754	547,282	360,642	7
4,688	3,689,978	59,334	71,379	r632,217	r753,801	167	18,232	545,780	359,356	8
4,704	3,967,586	60,248	67,131	r659,266	r758,719	162	25,110	546,539	363,537	9
5,590	3,696,390	67,829	70,587	r613,315	r780,170	164	14,864	545,526	357,906	10
5,038	3,697,618	73,816	70,328	r592,645	r800,364	167	31,464	547,803	359,299	11
4,508	3,697,649	101,322	87,140	r621,235	r779,000	165	49,177	548,462	363,100	12
5,288	3,701,248	r73,842	r73,845	487,989	r763,916	136	19,488	545,517	359,813	24年 1月
4,826	...	p60,383	p65,915	593,262	p631,342	149	13,745	546,403	359,831	2
...	170	18,951	3
国土交通省	近畿運輸局	経済産業省	大阪税関	(株)東京商工リサーチ	大阪銀行協会	資料出所				

【注】(10)各年月末現在。(11)従業者50人以上の小売店。(12)大阪港・堺港・岸和田港・関西空港の合計額。
(13)負債金額1,000万円以上のもの、内整理その他を含む。(14)各年月末現在。

主 要 指 標

(9) 大型小売店販売額	(10) 貿 易		(11) 国 際 収 支			(12) 外貨準備高 (年月末)	(13) 企業倒産 件 数	(14) 日本銀行券 発行高	(15) 国内銀行勘定 (年 月 末)		年 月	
			経 常 収 支		貿易収支				サービス収支	実質預金		貸 出
百貨店	スーパー	輸 出	輸 入	億 円		億 円	億 円	百万ドル			十 億 円	
84,652	127,336	83,931	73,136	r249,341	123,223	△24,971	973,365	14,091	81,278	545,043	417,639	平成19年
80,787	128,724	81,018	78,955	r166,618	40,278	△21,379	1,030,647	15,646	81,478	557,055	436,848	20
71,772	125,986	54,171	51,499	r137,356	40,381	△19,132	1,049,397	15,480	80,954	569,486	428,567	21
68,418	127,373	67,400	60,765	r178,879	79,789	△14,143	1,096,185	13,321	82,314	578,485	420,417	22
66,606	r129,327	r65,546	r68,111	r95,507	r△16,165	r△17,616	1,295,841	12,734	83,997	598,668	425,858	23
4,858	10,240	5,840	5,065	r20,689	9,110	△495	1,109,591	1,102	76,855	579,630	423,413	22年 9月
5,556	10,575	5,722	4,910	r15,583	9,036	△2,574	1,118,121	1,136	77,501	575,219	419,262	10
6,026	10,608	5,440	5,282	r10,099	2,562	△658	1,101,031	1,061	77,664	577,360	417,436	11
7,839	12,954	6,112	5,392	r12,606	7,635	△752	1,096,185	1,102	82,314	578,485	420,417	12
6,024	r11,380	r4,970	r5,467	r5,478	△3,994	△758	1,092,980	1,041	78,543	577,033	418,077	23年 1月
4,710	r9,767	r5,589	r4,952	r17,008	7,203	△319	1,091,485	987	78,822	581,126	418,616	2
5,002	r10,115	r5,859	r5,688	r17,386	2,368	306	1,116,025	1,183	80,923	597,558	425,151	3
5,148	r10,498	r5,157	r5,634	r4,239	△4,120	△3,801	1,135,549	1,076	81,162	596,184	420,721	4
5,231	r10,543	r4,759	r5,620	r5,744	△7,713	△193	1,139,524	1,071	78,841	595,732	419,674	5
5,347	r10,686	r5,775	r5,710	r5,389	1,299	△1,046	1,137,809	1,165	79,292	596,031	419,060	6
6,497	r11,345	r5,782	r5,712	r10,537	1,418	△2,664	1,150,877	1,081	79,363	589,939	419,580	7
4,629	r10,945	r5,356	r6,133	r4,363	△6,903	△1,578	1,218,501	1,026	79,187	590,572	418,217	8
4,732	r9,996	r5,974	r5,685	r16,107	3,723	△904	1,200,593	1,001	78,883	594,121	424,064	9
5,512	r10,545	r5,507	r5,790	r5,339	r△2,089	r△3,415	1,209,882	976	79,296	591,365	420,682	10
5,891	r10,479	r5,196	r5,887	r1,261	r△5,889	r△1,262	1,304,763	1,095	79,461	596,515	420,770	11
7,884	r13,026	r5,624	r5,832	r2,657	r△1,468	r△1,981	1,295,841	1,032	83,997	598,668	425,858	12
r5,974	r11,408	4,510	r5,992	p△4,373	p△13,816	p△930	1,306,668	985	80,188	596,371	422,359	24年 1月
p4,691	p9,960	5,438	p5,409	p11,778	p1,021	p△1,304	1,302,877	1,038	80,495	2
...	1,288,703	1,161	3
経済産業省	財務省		(株)東京商工リサーチ		日本銀行		資料出所					

【注】(9)従業者50人以上の小売店。(10)通関実績。(13)負債額1,000万円以上のもの、内整理その他を含む。(14)(15)各年月末現在。

大 阪 府 の 主 要 指 標(つづき)

年 月	(15)	(16)	(17) 消費 者	(18)	(20)	(21)
	手 形 交 換 高	株 価 指 数 (43.1.4=100)	物 価 指 数 (22年=100)	府内総生産 (名 目)	交 通 事 故 発 生 件 数	刑 法 犯 認 知 件 数
	億 円			億 円	件	件
平成19年	443,661	1,883.45	102.1	390,990	59,062	216,303
20	417,402	1,361.07	102.9	377,653	53,769	201,816
21	366,048	960.49	102.1	358,265	51,696	182,541
22	330,957	...	100.0	...	51,292	164,096
23	313,398	...	99.5	...	49,644	p155,206
22年 9月	29,082	910.39	100.0	...	4,254	14,047
10	21,042	902.05	100.1	...	4,259	13,979
11	26,826	924.13	100.1	...	4,383	14,754
12	25,851	969.06	99.7	...	4,990	13,727
23年 1月	26,473	1,001.64	99.2	...	3,663	11,885
2	22,163	1,026.93	99.3	...	3,760	10,914
3	29,050	952.37	99.4	...	4,351	12,998
4	23,529	902.83	99.4	...	4,113	12,106
5	28,787	892.25	99.6	...	4,000	13,616
6	31,203	868.27	99.4	...	4,125	13,258
7	22,138	907.88	99.3	...	4,233	12,912
8	28,942	813.61	99.4	...	4,420	14,479
9	26,950	778.73	99.7	...	4,125	13,362
10	22,670	771.17	100.1	...	4,195	13,565
11	22,299	751.42	99.6	...	4,013	13,660
12	29,193	756.05	99.6	...	4,646	12,505
24年 1月	31,901	770.13	99.7	...	3,502	10,955
2	25,527	834.21	r99.7	...	3,786	10,754
3	p100.0
資料出所	大阪手形 交 換 所	大阪証券 取 引 所	総務省 大阪府統計課	大 阪 府 統 計 課	大阪府警察本部	

【注】(16)300種平均。平成22年から300種平均株価指数の年数値は公表していない。
 (17)大阪市内のもの。総合指数。速報値(p)は大阪府が独自に集計したもの。(18)各年は年度値。

全 国 の 主 要 指 標 (つづき)

年 月	(16)	(17)東証	(18)	(19)企業	(20)消費 者	(21)			(22)	(23) G.D.P
	手 形 交 換 高	株 価 指 数 (43年=100)	財 政 資 金 対民間収支	物 価 指 数 (17年=100)	物 価 指 数 (22年=100)	家 計			平 均	国 内 総 生 産
	十 億 円		十 億 円			実 収 入	消 費 支 出	可 処 分 所 得	消 費 性 向	(名 目)
						円	円	円	%	億 円
平成19年	463,260	1,663.69	37,198	104.0	100.7	527,129	322,840	441,070	73.2	5,129,752
20	432,975	1,187.82	36,469	108.8	102.1	534,235	324,929	442,749	73.4	5,012,093
21	373,531	869.33	36,478	103.0	100.7	518,226	319,060	427,912	74.6	4,711,387
22	375,895	885.43	34,371	102.8	100.0	521,056	318,211	430,282	74.0	4,817,733
23	379,631	820.80	...	104.9	99.7	509,941	308,512	420,356	73.4	4,684,250
22年 9月	30,763	836.55	△1,787	102.8	99.9	425,487	307,572	351,973	87.4	
10	27,233	827.07	4,880	102.9	100.2	494,426	320,224	419,654	76.3	
11	29,467	849.90	7,285	103.0	99.9	430,863	309,745	356,922	86.8	1,256,507
12	29,999	894.54	△1,523	103.4	99.6	897,213	349,303	760,140	46.0	
23年 1月	28,315	924.36	10,454	103.9	99.5	420,210	318,404	350,758	90.8	1,153,551
2	25,957	948.61	3,874	104.1	99.5	470,438	238,927	397,087	71.5	
3	34,408	883.59	△8,873	104.7	99.8	422,358	313,518	351,623	89.2	
4	29,124	843.89	△1,027	105.6	99.9	454,393	324,643	375,235	86.5	1,147,207
5	35,622	837.02	10,270	105.5	99.9	413,420	300,953	310,743	96.8	
6	37,614	822.06	△7,892	105.5	99.7	685,380	285,570	560,104	51.0	
7	29,028	861.29	11,899	105.5	99.7	573,142	309,001	470,161	65.7	1,156,221
8	34,025	778.73	3,478	105.5	99.9	463,197	308,724	381,119	81.0	
9	31,792	753.81	△4,673	105.1	99.9	422,749	298,469	347,412	85.9	
10	31,770	750.34	4,734	104.6	100.0	479,199	313,159	402,246	77.9	1,227,271
11	29,472	730.12	29	104.6	99.4	424,309	295,072	350,742	84.1	
12	32,504	732.53	△6,685	104.6	99.4	892,620	350,971	748,750	46.9	
24年 1月	30,969	744.40	13,900	104.5	99.6	431,261	309,347	356,227	86.8	
2	31,219	799.32	10,776	r104.7	99.8	484,261	292,967	406,055	72.1	
3	p105.3	
資料出所	全 国 銀 行 協 会	東 京 証 券 取 引 所	日 本 銀 行			総 務 省 統 計 局				内 閣 府

【注】(17)東京市場第1部上場全銘柄。(18)各年は年度合計、△は受超。(19)国内企業物価指数の総平均。
 (20)総合指数。(21)、(22)家計調査による勤労者世帯のもの、各年は月平均。(23)93SNAによる原系列。

人口動態

(総務省「住民基本台帳人口移動報告」・厚生労働省「人口動態統計月報」)

年月	(1) 人口動態							(2) 住民登録人口移動			(3) 社会増減
	出生	死亡	乳児死亡 (再掲)	自然増減	死産	婚姻	離婚	転出	転入		
平成21年	75,250	73,135	176	2,115	1,893	51,689	20,737	161,924	159,651	△2,273	
22	75,080	76,581	161	△1,501	1,911	51,242	20,753	154,693	151,123	△3,570	
23	151,156	156,059	4,903	
23年 9月	6,466	5,931	8	535	155	3,339	1,590	9,227	9,808	△581	
10	6,341	6,430	10	△89	155	3,563	1,613	11,526	11,023	△503	
11	6,055	6,391	15	△336	153	5,931	1,510	9,336	8,968	△368	
12	9,451	8,855	△596	
24年 1月	8,940	8,906	△34	
2	9,573	9,889	316	

【注】(1)厚生労働省統計情報部「人口動態統計月報(概数)」による。各年は確定数(日本人に関するもの)。

(2)総務省統計局「住民基本台帳人口移動報告月報」による。

(3)「△」は転出超過。

百貨店販売額

(経済産業省「商業動態統計調査」)

年月	総額	前年同月比	商品別							
			衣料品	身の回り品	飲食料品	家具	家電家庭用品	その他の商品	食堂喫茶	商品券
平成21年	862,771	86.6	285,311	113,271	261,201	11,466	32,160	136,660	22,702	37,051
22	805,830	93.0	265,887	106,496	248,982	9,314	29,894	125,324	19,933	33,691
23	836,204	103.8	279,726	111,022	256,446	9,622	28,511	126,531	24,347	32,427
23年 9月	60,248	103.9	20,381	8,872	16,409	769	2,043	9,768	2,005	1,644
10	67,829	105.0	25,413	8,485	18,370	839	2,292	10,390	2,040	1,979
11	73,816	103.4	25,837	8,322	23,173	902	2,482	11,105	1,995	3,529
12	101,322	105.5	29,027	12,748	39,061	1,041	3,151	13,948	2,345	4,891
24年1月r	73,842	105.0	31,017	10,191	18,117	831	2,211	9,365	2,112	1,568
2月p	60,383	106.6	19,005	8,276	19,144	701	1,953	9,518	1,786	1,863

【注】百貨店とは、日本標準産業分類5411(衣・食・住にわたる各種商品を小売りし、従業者50人以上)の商店のうち、スーパー(従業者50人以上で、売場面積1,500㎡以上でかつ売場面積の50%以上についてセルフサービス方式を採用している商店)を除く売場面積が1,500㎡(政令指定都市の場合3,000㎡)以上の事業所。

商品券は、総額に含まれない。

スーパー販売額

(経済産業省「商業動態統計調査」)

年月	総額	前年同月比	商品別							
			衣料品	身の回り品	飲食料品	家具	家電家庭用品	その他の商品	食堂喫茶	商品券
平成21年	881,331	96.8	94,816	19,295	574,866	6,005	41,642	141,162	3,545	2,103
22	864,012	98.0	87,969	17,898	567,256	5,630	40,755	141,017	3,486	2,044
23	861,042	99.7	83,734	17,791	570,070	5,410	35,664	145,570	2,802	1,756
23年 9月	67,131	97.8	5,123	1,284	46,703	341	2,379	11,144	158	104
10	70,587	99.9	7,173	1,314	47,050	535	2,636	11,709	169	90
11	70,328	98.4	7,624	1,315	46,181	578	2,710	11,760	159	111
12	87,140	100.7	9,416	1,543	55,376	702	3,704	16,208	191	175
24年1月r	73,845	99.0	7,847	1,482	48,510	430	2,839	12,573	163	172
2月p	65,915	102.5	5,257	1,180	45,958	334	2,402	10,632	152	100

【注】スーパーとは、従業者50人以上、かつ売り場面積1,500㎡以上で、その売り場面積の50%以上についてセルフサービス方式を採用している小売事業所。

商品にあらかじめ値段がつけられ、客が自分で商品を取り集め、売場の出口などに設けられた勘定場で、一括して代金を支払う形式となっていること。

自動車保有台数

(近畿運輸局大阪運輸支局)

年月	総数	貨物用自動車		乗合用自動車	乗用自動車				特殊用途車	二輪車	
		総数	うち小型車		うち軽自動車	総数	普通車	小型車			軽四輪車
平成21年	3,720,412	710,538	208,465	381,665	9,198	2,694,992	891,163	1,166,456	637,373	65,493	240,191
22	3,705,775	697,325	203,162	374,521	9,260	2,695,034	899,005	1,141,961	654,068	65,285	238,871
23	3,697,649	688,162	199,727	368,709	9,373	2,697,612	906,707	1,121,166	669,739	65,410	237,092
23年 8月	3,689,978	689,473	200,409	369,437	9,402	2,688,965	899,221	1,127,661	662,083	65,284	236,854
9	3,697,586	689,598	200,474	369,433	9,381	2,696,091	903,294	1,127,982	664,815	65,383	237,133
10	3,696,390	688,737	200,077	369,009	9,383	2,695,698	903,891	1,125,492	666,315	65,363	237,209
11	3,697,618	688,813	199,907	369,153	9,380	2,696,759	905,353	1,123,568	667,838	65,417	237,249
12	3,697,649	688,162	199,727	368,709	9,373	2,697,612	906,707	1,121,166	669,739	65,410	237,092
24年 1月	3,701,248	688,104	199,731	368,684	9,362	2,701,681	908,335	1,121,083	672,263	65,378	236,723

【注】各年月未現在。

外国貿易額

(大阪税関)

年 月	総 額		大 阪 港		堺 港		岸 和 田 港		関 西 空 港	
	輸 出	輸 入	輸 出	輸 入	輸 出	輸 入	輸 出	輸 入	輸 出	輸 入
	百万円	百万円	百万円	百万円	百万円	百万円	百万円	百万円	百万円	百万円
平成21年	6,599,163	6,559,457	2,676,732	3,269,317	306,129	888,256	11,215	66,291	3,605,087	2,335,593
22	7,929,647	7,751,965	3,256,276	3,761,995	401,649	1,214,047	9,461	71,970	4,262,261	2,703,953
23	r7,749,884	r8,975,821	r3,008,568	r4,320,431	r497,439	r1,743,328	r6,819	r102,627	r4,237,059	r2,809,434
23年 9月	r659,266	r758,719	r252,461	r362,153	r42,644	r152,762	r550	r10,553	r363,610	r233,252
10	r613,315	r780,170	r230,149	r364,907	r41,080	r148,118	r380	r8,133	r341,705	r259,012
11	r592,645	r800,364	r215,875	r387,392	r39,694	r129,469	r391	r9,441	r336,685	r274,062
12	r621,235	r779,000	r247,805	r359,717	r39,499	r178,213	r561	r10,147	r333,370	r230,923
24年 1月	487,989	r763,916	184,640	r368,200	24,262	r171,832	417	r3,663	278,670	r220,221
2	593,262	p631,342	231,104	p253,210	38,829	p143,483	570	p4,683	322,759	p229,966

【注】1. 通関実績による。

2. 関西空港には平成19年6月までは大阪航空貨物出張所を含んでいたが、平成19年7月以降は関西空港税関支署のみを計上。

建築動態

(国土交通省「建設統計月報」)

年 月	着 工 建 築 物									
	総 数		建 築 主 別							
	工事費予定額	床面積	官公庁		会社・団体		個人			
	百万円	m ²	百万円	m ²	百万円	m ²	百万円	m ²		
平成21年	1,308,095	7,477,031	74,445	385,112	866,332	5,068,170	367,318	2,023,749		
22	1,507,215	8,075,675	68,369	349,800	1,056,030	5,574,877	382,815	2,150,998		
23	1,309,273	7,942,066	97,350	458,760	828,086	5,320,755	383,837	2,162,551		
23年 8月	104,816	642,337	2,013	13,445	69,779	439,008	33,025	189,884		
9	96,729	586,958	1,270	21,965	61,499	375,320	33,960	189,673		
10	106,600	648,230	10,802	47,945	62,410	417,601	33,389	182,684		
11	123,628	716,385	16,820	50,698	76,225	492,634	30,583	173,053		
12	96,314	605,081	3,298	17,434	64,763	427,443	28,253	160,204		
24年 1月	100,491	614,136	1,785	10,024	66,295	422,699	32,411	181,413		
年 月	着 工 建 築 物			着 工 住 宅				(5) 滅 失 建 物		
	構 造 別 床 面 積			(4) 総 数		(うち) 新設住宅		床面積	(うち) 住 宅	
	(1)木造	(2)鉄筋コンクリート	(3)その他	戸 数	床面積	戸 数	床面積		戸 数	床面積
	m ²	m ²	m ²	戸	m ²	戸	m ²	m ²	戸	m ²
平成21年	2,338,722	2,364,026	2,774,283	55,771	4,587,679	54,444	4,468,472	365,019	3,602	325,151
22	2,598,187	2,475,240	3,002,248	56,008	4,816,783	54,619	4,681,559	344,868	3,804	323,566
23	2,582,688	2,586,916	2,772,462	59,893	4,926,254	58,427	4,819,049
23年 8月	242,819	197,734	201,784	4,795	389,232	4,688	384,056	22,337	252	22,212
9	229,380	181,274	176,304	4,793	400,099	4,704	396,771	29,288	271	26,628
10	218,072	229,116	201,042	5,733	468,282	5,590	457,517	28,337	266	27,233
11	212,648	215,170	288,567	5,152	437,119	5,038	423,224	25,886	249	24,079
12	222,460	145,476	237,145	4,591	361,828	4,508	359,999
24年 1月	219,018	202,465	192,653	5,413	423,711	5,288	419,720

【注】(1)床面積10平方メートル以上の建築物(増改築を含む)。

(2)鉄骨鉄筋コンクリート造を含む。

(3)鉄骨造、石造、レンガ造(コンクリートブロック)など不燃建築物を含む。

(4)新設とその他(住宅の戸数が増加しないもの)の計を含む。

(5)除却と災害の木造合計。

都市別建築動態(着工)

(国土交通省「建設統計月報」)

都 市	(1) 建 築 物		新 設 住 宅		都 市	(1) 建 築 物		新 設 住 宅	
	23年12月	24年1月	23年12月	24年1月		23年12月	24年1月	23年12月	24年1月
	m ²	m ²	戸	戸		m ²	m ²	戸	戸
大 阪 市	237,758	174,695	1,691	1,950	河 内 長 野 市	5,137	1,787	31	14
堺 市	50,359	52,855	442	412	松 原 市	4,171	8,426	44	80
岸 和 田 市	8,280	8,164	93	84	大 東 市	19,728	4,154	75	21
豊 中 市	15,503	18,531	142	157	和 泉 市	13,194	8,955	95	47
池 田 市	5,757	3,311	63	47	箕 面 市	4,805	21,652	48	366
吹 田 市	12,906	47,394	127	412	柏 原 市	2,207	2,414	22	19
泉 大 津 市	2,973	2,915	23	36	羽 曳 野 市	3,853	6,349	33	41
高 槻 市	19,983	57,408	108	323	門 真 市	5,824	4,298	77	38
貝 塚 市	5,821	3,484	36	32	摂 津 市	3,984	8,083	55	60
守 口 市	4,212	6,647	41	59	高 石 市	1,958	1,602	26	14
枚 方 市	37,275	38,743	216	211	藤 井 寺 市	4,188	2,225	23	20
茨 木 市	6,723	15,201	66	136	東 大 阪 市	30,351	25,124	324	196
八 尾 市	32,237	26,074	118	249	泉 南 市	4,399	2,261	23	24
泉 佐 野 市	3,355	3,585	26	29	四 條 畷 市	1,499	1,497	9	15
富 田 林 市	5,192	2,336	36	19	交 野 市	7,495	2,890	54	33
寝 屋 川 市	27,768	10,220	220	67	大 阪 狭 山 市	3,180	4,470	26	14
					阪 南 市	2,469	1,572	23	13

【注】(1)床面積の合計。

大阪銀行協会社員銀行諸勘定

(社)大阪銀行協会

年月	預金	借入金	コールマネー	貸出金	コールローン	有価証券	現金・預け金
	億円	億円	億円	億円	億円	億円	億円
平成21年	528,056	2,310	901	383,949	700	20,629	14,362
22	539,932	1,599	1	367,673	34	26,344	11,591
23	548,462	1,773	156	363,100	35	27,084	13,337
23年 9月	546,539	1,740	1	363,537	32	25,492	15,283
10	545,526	1,736	1	357,906	1,864	28,305	10,545
11	547,803	1,736	1	359,299	2,611	27,859	11,685
12	548,462	1,773	156	363,100	35	27,084	13,337
24年 1月	545,517	1,773	85	359,813	1,570	27,533	11,866
2	546,403	1,773	0	359,831	2,219	27,229	9,830

【注】各年月末現在。

中小金融機関の預金貸出状況

(近畿財務局・商工組合中央金庫・農林中央金庫・(社)大阪府信用組合協会・JAバンク大阪信連・日本政策金融公庫)

年月	商工中金		農林中金		信用金庫		信用組合		農協組合		日本政策金融公庫	
	預金	貸出	預金	貸出	預金	貸出	預金	貸出	貯金	貸出	国民生活(貸出)	中小企業(貸出)
	億円	億円	億円	億円	億円	億円	億円	億円	億円	億円	億円	億円
平成21年	3,550	10,884	16,586	3,765	67,475	42,088	18,701	11,417	39,064	8,665	7,885	8,974
22	3,496	11,047	17,367	3,649	69,666	42,535	13,133	8,072	40,519	8,530	7,845	9,188
23	3,590	11,205	18,348	3,984	71,738	43,318	13,660	8,546	42,613	8,308	7,682	9,451
23年10月	3,393	10,920	17,699	4,028	70,862	42,649	13,463	8,387	41,489	8,320	7,588	9,329
11	3,364	10,921	17,876	4,084	70,810	42,666	13,484	8,446	41,766	8,372	7,652	9,313
12	3,590	11,205	18,348	3,984	71,738	43,318	13,660	8,546	42,613	8,308	7,682	9,451
24年 1月	3,362	10,879	18,841	4,143	71,444	42,760	13,618	8,541	42,385	8,275	7,614	9,392
2	3,477	10,888	18,863	4,139	71,632	42,726	13,641	8,656	42,345	8,223	...	9,399
3	3,704	11,183	18,777	4,021	13,611	8,669

【注】1. 各金融機関とも府内店舗分の計算である。

2. 各年月末現在。

3. 信用金庫は、平成23年5月から近畿財務局が公表している「管内金融概況」の近畿管内の数値から、近畿財務局各財務事務所が公表している「府・県内金融概況」の京都府、兵庫県、奈良県、和歌山県、滋賀県の数値を差し引いて計上している。

4. 日本政策金融公庫(中小企業事業)は、平成20年10月分より設備貸与機関貸付を除く。

大阪証券市場株式売買高

(大阪証券取引所)

年月	売 買 高					売 買 代 金					300種株価 指数平均 (第一部)
	総 数	立 会 場 内			立会場外	総 額	立 会 場 内			立会場外	
		普通取引	当日取引	発行日取引			普通取引	当日取引	発行日取引		
	千株	千株	千株	千株	千株	百万円	百万円	百万円	百万円	百万円	
平成21年	11,657,343	11,418,029	-	-	239,310	13,165,673	12,878,726	-	-	286,944	960.49
22	15,338,054	14,896,894	-	-	441,158	16,205,893	15,666,568	-	-	539,324	...
23	23,960,867	23,562,423	-	-	398,441	15,569,625	15,032,328	-	-	537,294	...
23年 9月	1,732,287	1,710,523	-	-	21,762	1,000,730	969,539	-	-	31,190	778.73
10	1,221,751	1,201,608	-	-	20,142	946,548	907,218	-	-	39,329	771.17
11	1,481,832	1,453,950	-	-	27,882	934,025	899,645	-	-	34,377	751.42
12	1,992,465	1,948,205	-	-	44,257	932,032	892,546	-	-	39,483	756.05
24年 1月	1,790,629	1,750,862	-	-	39,764	964,042	919,018	-	-	45,021	770.13
2	2,144,470	2,098,231	-	-	46,238	1,168,649	1,109,829	-	-	58,817	834.21

【注】平成22年9月までは第1部、第2部、ヘラクルスの合計。平成22年10月12日にヘラクルス、JASDAQ、NEOを市場統合。平成22年から300種平均株価指数の年数値は公表していない。

手形交換状況

(大阪手形交換所・全国銀行協会)

年月	交 換 高		不 渡 手 形		取 引 停 止 処 分		全 国 交 換 高	
	枚 数	金 額	枚 数	金 額	枚 数	金 額	枚 数	金 額
	千枚	億円	枚	億円	枚	百万円	千枚	億円
平成21年	14,128	366,048	24,748	559	2,409	5,488	96,210	3,735,306
22	13,038	330,957	12,553	242	1,414	1,789	87,993	3,758,952
23	12,449	313,398	10,571	252	1,237	2,093	82,585	3,796,315
23年 9月	993	26,950	871	16	114	159	6,557	317,924
10	967	22,670	888	14	88	78	6,467	317,701
11	977	22,299	1,049	25	113	275	6,544	294,717
12	1,062	29,193	724	64	152	737	6,938	325,043
24年 1月	1,016	31,901	1,485	48	94	312	6,843	309,694
2	938	25,527	871	50	40	47	6,380	312,186

【注】1. 取引停止処分は店舗届出による件数。2. 不渡手形は返還日による月合計。

職業紹介状況

(大阪労働局職業安定部「労働市場月報」)

年度月	一 般					中高年齢者等		(1)日 雇		人 材 銀 行		
	新規求職 申込件数	就職件数	就職率	新規 求人	充足数	新規求職 申込件数	就職率	有 効 求職者数	就 労 実人員	新規 求人	新規求職 申込件数	就職件数
平成20年度	41,522	10,823	26.1	48,351	11,823	14,555	25.6	7,198	0	373	618	91
21	49,660	11,377	22.9	39,151	12,222	18,224	22.2	6,511	0	286	748	72
22	50,006	12,206	24.4	45,943	13,223	18,573	24.1	304	642	71
23年 9月	45,203	13,091	29.0	52,747	14,324	16,345	29.9	370	617	85
10	47,650	13,652	28.7	56,085	14,657	18,203	27.8	348	577	88
11	41,289	12,948	32.6	51,769	14,151	15,275	31.9	367	542	75
12	32,542	12,948	39.8	43,366	14,151	12,283	34.4	277	461	75
24年 1月	48,686	11,361	23.3	58,116	12,156	18,368	23.6	383	615	72
2	47,060	12,551	26.7	57,037	13,657	17,094	26.4	396	648	72

【注】1. 就職率＝就職件数÷新規求職申込件数。2. 各年度は月平均。
(1)平成22年度から四半期報。

会社倒産状況

(株)東京商工リサーチ関西支社)

年月	総 数		製造業		卸・小売業		建設業		運輸・通信業		サービス業		その他	
	件数	負債額	件数	負債額	件数	負債額	件数	負債額	件数	負債額	件数	負債額	件数	負債額
平成21年	2,375	867,208	429	123,237	632	111,087	521	77,863	144	45,692	537	39,211	112	470,118
22	2,073	629,222	361	67,491	572	137,550	435	61,929	152	14,660	474	55,611	79	291,981
23	2,029	295,310	303	66,754	526	81,265	500	68,076	139	11,881	471	31,445	90	35,889
23年10月	164	14,864	15	4,311	52	4,683	43	4,197	11	350	40	773	3	550
11	167	31,464	27	8,826	48	7,505	33	1,754	8	1,540	47	11,789	4	50
12	165	49,177	24	4,871	40	19,675	37	22,183	12	210	45	1,568	7	670
24年 1月	136	19,488	25	2,603	36	4,052	25	1,658	8	280	39	3,918	3	6,977
2	149	13,745	9	800	45	3,263	47	5,616	11	737	33	2,615	4	714
3	170	18,951	27	6,589	39	7,096	46	3,426	8	400	47	1,360	3	80

【注】1. 負債額1,000万円以上のもので、内整理その他を含む。各月は月末現在。
2. その他は、上記以外のものである。

雇用保険給付状況

(大阪労働局職業安定部「労働市場月報」)

年度月	一 般					(1)日 雇				
	被保険者数 (年度末現在)	受給資格 決定件数	受給者 実人員	うち初回	支給金額	被保険者 手帳交付数	受給者 実人員	支給金額	被保険者 手帳交付数	受給者 実人員
平成20年度	3,215,549	14,218	43,230	10,914	5,825,032	2,078	353,244	474	3,911	301,671
21	3,204,031	14,605	56,315	12,246	7,594,089	2,341	590,696	376	2,956	230,922
22	3,249,578	12,805	46,851	10,199	6,156,179	2,230	575,677	327	2,619	198,123
23年 9月	3,267,993	11,430	45,690	9,490	6,033,362	2,080	588,179	439	2,526	178,993
10	3,258,964	13,237	43,945	8,587	5,675,485	2,402	750,349	449	2,481	164,482
11	3,258,360	10,653	43,245	10,165	5,754,341	2,562	788,788	319	2,543	163,440
12	3,260,242	8,599	41,674	8,753	5,249,857	2,546	814,328	286	2,536	144,092
24年 1月	3,248,554	13,366	39,522	7,464	5,452,541	2,285	718,221	219	2,751	261,892
2	3,247,894	10,832	40,530	10,544	5,200,809	1,883	594,956	290	2,595	164,383

【注】1.各年度は月平均。

全国健康保険協会管掌健康保険給付状況

(全国健康保険協会大阪支部)

年度月	事業所数	被保険者数	現物給付決定額		現金給付決定額		うち傷病手当金決定額		
			件数	金額	件数	金額	件数	日数	金額
平成20期後	137,185	1,625,562	15,744,782	17,328,681	1,270,892	2,791,993	40,262	1,322,200	826,241
21年度	138,803	1,604,726	30,434,870	34,325,409	2,535,733	5,327,888	77,957	2,568,661	1,600,241
22年度	137,222	1,621,158	30,934,707	35,592,238	2,592,514	5,361,518	76,534	2,530,975	1,524,629
23年 8月	136,901	1,630,958	2,489,890	3,013,625	223,719	455,179	6,617	215,986	127,817
9	136,877	1,628,339	2,423,622	2,852,403	223,330	441,437	5,965	197,190	116,468
10	136,783	1,627,205	2,612,231	3,029,295	225,639	451,049	6,727	221,421	129,588
11	136,657	1,627,286	2,583,965	3,029,386	229,742	450,372	6,234	208,250	120,940
12	136,290	1,627,762	2,701,380	3,093,700	228,537	442,797	6,376	209,226	123,074
24年 1月	136,095	1,623,663	2,608,165	2,984,612	224,578	429,026	6,195	206,790	120,528

【注】1. 全国健康保険協会大阪支部の取扱いである。
2. 各年度及び各期の事業所数・被保険者数は、年度及び期末現在の数値。
3. 現物給付は、診療費(入院・入院外・歯科)、薬剤支給、入院時食事療養費生活療養費(標準負担額差額支給を除く)、訪問看護療養費の合計。
4. 現金給付は、入院時食事療養費生活療養費(標準負担額差額支給)、療養費、移送費、高額療養費、傷病手当金、埋葬料、出産育児一時金、出産手当金、世帯合算高額療養費、高額介護合算の合計である。

生活保護状況

(大阪府社会援護課)

年度月	被保護 実世帯	被保護 実人員	扶助別被保護者数				扶助別被保護費				
			生活扶助	住宅扶助	医療扶助	その他	総額	生活扶助	住宅扶助	医療扶助	その他
	世帯	人	人	人	人	人	百万円	百万円	百万円	百万円	百万円
平成20年度	166,412	233,190	212,292	207,810	117,435	56,373	430,254	145,000	64,980	202,817	17,457
21	186,175	258,429	237,230	231,981	196,407	61,612	482,966	165,488	76,499	221,741	19,237
22	205,136	283,987	262,589	256,847	215,790	66,530	524,839	186,175	83,039	235,628	19,998
23年 8月	214,778	296,090	273,236	268,079	229,155	70,824	43,787	15,257	7,214	19,582	1,735
9	215,194	296,767	274,297	268,981	229,315	71,227	45,216	15,217	7,239	21,097	1,663
10	215,998	297,830	275,627	269,815	232,240	71,315	45,352	15,502	7,283	20,889	1,678
11	216,360	298,539	277,179	270,901	232,909	71,915	46,995	17,751	7,325	20,276	1,644
12	217,036	299,325	278,347	272,061	234,425	72,549	48,501	18,481	7,344	20,999	1,676
24年 1月	217,567	300,057	278,383	272,384	233,241	72,945	45,426	16,177	7,357	20,200	1,693

【注】 1. 大阪府計(政令市、中核市を含む)の数字。2. 各年度の被保護実世帯、実人員及び扶助別被保護者数については年度平均である。
3. 各月については速報値、年度については確報値である。4. その他の内訳は、扶助別被保護者数については、教育、介護、出産、
生業、葬祭の各扶助の合計値。扶助別被保護費については、前記各扶助に施設委託事務費を加えた合計値。

電力消費量

(関西電力(株))

年度月	総数	電 灯					電 力		
		総数	定額	従量A	従量B	臨時	総数	低圧電力	その他
	百万kWh	百万kWh	百万kWh	百万kWh	百万kWh	百万kWh	百万kWh	百万kWh	百万kWh
平成20年度	(22,934)	20,377	390	16,878	3,075	34	(2,557)	2,298	258
21	(22,544)	20,135	387	16,682	3,037	29	(2,409)	2,161	248
22	(24,094)	21,513	379	18,011	3,094	29	(2,581)	2,339	242
23年 9月	2,190	1,904	28	1,606	267	3	286	272	14
10	1,648	1,460	30	1,194	234	2	187	173	15
11	1,479	1,337	33	1,084	218	2	141	125	17
12	1,721	1,564	34	1,300	227	2	157	137	20
24年 1月	2,392	2,178	37	1,871	268	3	214	187	27
2	2,188	1,976	37	1,694	243	3	212	188	24

【注】 1. 関西電力大阪北、南支店(大阪府のうち高槻市、東大阪市、四條畷市のそれぞれの一部が除かれ、兵庫県伊丹市、
和歌山県和歌山市のそれぞれ一部を含む)のものである。2. 電灯の定額、従量A、従量Bは公衆街路灯を含む。
3. 電灯の従量Aは時間帯別電灯を含む。4. ()は従来の大口電力の数値である。5. 電灯の従量Bは、低圧総合利用を含む。
6. 平成22年度より低圧電力は低圧季時別を含む。7. 総数に特定規模需要は含まれていない。

都市ガスの生産・消費量

(大阪ガス(株))

年 月	生産量	需要家数		消費量				
		総数	家庭用	総量	家庭用	工業用	商業用	その他
	千m ³	戸	戸	千m ³	千m ³	千m ³	千m ³	千m ³
平成21年	5,615,958	3,937,826	3,747,607	3,718,394	1,213,789	1,624,386	543,533	336,695
22	5,891,877	3,957,642	3,767,074	3,865,726	1,217,389	1,738,473	552,109	357,755
23	5,929,062	3,974,505	3,782,678	3,999,344	1,305,161	1,783,231	528,626	382,326
23年10月	418,920	3,948,773	3,758,372	345,959	138,453	140,470	40,151	26,885
11	476,502	3,972,091	3,780,494	256,722	79,334	124,691	33,859	18,838
12	587,372	3,974,505	3,782,678	323,897	116,347	149,253	35,497	22,800
24年 1月	644,130	3,975,361	3,783,422	445,066	187,018	173,856	49,186	35,006
2	653,349	3,978,950	3,786,914	421,362	162,511	177,482	46,057	35,312
3	627,903	3,983,584	3,791,191	423,006	165,594	175,078	46,871	35,463

【注】 1. 大阪ガス株式会社の府内におけるものである。
2. 需要家数はメーター数で年末現在。3. 10,750kcal/m³換算表示。

水道調定水量・給水量

(大阪広域水道企業団・大阪市水道局)

年度月	(1)大阪広域水道企業団		大 阪 市 営 水 道						
	上水道 調定水量	工業用水 調定水量	上水道 給水世帯数	上水道調定水量				工業用水 給水量	
				総量	一般用	業務用	湯屋用		
	千m ³	千m ³	世帯	千m ³	千m ³	千m ³	千m ³	千m ³	
平成20年度	550,578	187,727	1,484,343	404,780	397,509	1,819	5,452	30,604	
21	537,649	186,814	1,491,633	386,159	379,745	1,436	4,978	27,882	
22	535,950	175,908	1,496,534	386,824	380,713	1,368	4,742	27,332	
23年 9月	43,717	15,221	1,505,187	34,738	34,239	110	388	2,212	
10	44,535	14,556	1,505,876	33,397	32,911	106	380	2,117	
11	43,042	14,987	1,505,177	30,685	30,238	101	346	2,005	
12	45,033	14,471	1,505,144	30,222	29,777	100	344	2,041	
24年 1月	44,225	14,882	1,505,416	32,436	31,935	110	390	1,905	
2	42,023	14,946	1,505,436	29,713	29,268	95	350	1,900	

【注】 大阪市営水道給水世帯数の各年度計は年度末現在である。
(1)平成23年3月までは府営水道。

交通事故件数と死傷者数

(大阪府警察本部交通総務課)

年 月	総 数	うち原付	人対車両	車 両 相 互					車両単独	列 車
				総 数	出合頭	追 突	右折時	その他		
件 数 (件)										
平成21年	51,696	9,909	4,243	45,477	14,538	13,556	5,394	11,989	1,973	3
22	51,292	9,424	4,326	45,425	14,459	13,584	5,406	11,976	1,538	3
23	49,644	8,652	4,169	44,259	14,059	13,878	4,938	11,384	1,213	3
23年 9月	4,125	676	314	3,702	1,162	1,204	389	947	109	-
10	4,195	680	356	3,723	1,093	1,217	441	972	116	-
11	4,013	733	375	3,541	1,082	1,119	431	909	97	-
12	4,646	853	439	4,108	1,295	1,251	522	1,040	99	-
24年 1月	3,502	634	337	3,080	975	997	324	784	85	-
2	3,786	605	365	3,330	1,047	1,088	374	821	91	-
負 傷 者 (人)										
平成21年	61,842	10,502	4,297	55,349	16,311	19,625	6,161	13,252	2,194	2
22	61,469	9,996	4,381	55,389	16,132	19,820	6,179	13,258	1,696	3
23	59,489	9,215	4,225	53,901	15,631	19,947	5,646	12,677	1,361	2
23年 9月	4,992	721	311	4,559	1,268	1,743	464	1,084	122	-
10	4,999	726	364	4,505	1,220	1,717	500	1,068	130	-
11	4,775	786	376	4,289	1,195	1,599	494	1,001	110	-
12	5,541	904	450	4,982	1,448	1,800	574	1,160	109	-
24年 1月	4,231	681	343	3,794	1,108	1,461	359	866	94	-
2	4,479	641	374	4,006	1,163	1,519	425	899	99	-
死 者 (人)										
平成21年	205	26	72	91	33	19	21	18	41	1
22	201	17	60	111	38	13	25	35	29	1
23	197	25	59	101	46	16	13	26	34	3
23年 9月	22	3	7	11	6	3	-	2	4	-
10	13	1	2	8	5	-	-	3	3	-
11	13	4	6	6	3	1	1	1	1	-
12	15	-	6	4	2	2	-	-	5	-
24年 1月	8	1	2	4	3	-	-	1	2	-
2	16	2	3	9	3	2	4	-	4	-

【注】交通事故の類型別にみた発生状況である。

刑法犯罪種別認知・検挙状況

(大阪府警察本部刑事総務課「犯罪統計」)

年 月	総 数	凶悪犯	認 知				粗暴犯	窃盗犯	知能犯	風俗犯	その他
			殺 人	強 盗	放 火	強 姦					
件 数 (件)											
平成21年	182,537	944	115	593	113	123	5,661	145,841	5,778	1,159	23,154
22	164,096	978	132	576	151	119	5,594	130,028	4,569	1,417	21,510
23	p155,206	p897	p128	p502	p149	p118	p5,717	p121,068	p4,340	p1,660	p21,524
23年 9月	13,362	65	8	30	13	14	490	10,505	453	159	1,690
10	13,565	55	11	28	5	11	501	10,553	428	143	1,885
11	13,660	76	15	44	9	8	518	10,364	584	161	1,957
12	12,505	63	10	38	6	9	434	10,008	248	119	1,633
24年 1月	10,955	76	7	54	11	4	460	8,467	235	99	1,618
2	10,754	78	10	45	16	7	402	8,398	255	90	1,531
検 挙 人 員 (人)											
平成21年	35,386	650	112	350	66	99	3,457	11,729	917	606	8,217
22	29,841	537	116	243	112	66	3,082	16,080	2,574	651	6,917
23	p29,946	p574	p119	p259	p115	p81	p3,182	p16,227	p2,562	p677	p6,724
23年 9月	2,480	34	9	19	4	2	252	1,294	322	48	530
10	2,568	30	12	5	5	8	238	1,549	198	37	516
11	5,014	99	26	50	5	18	466	2,908	629	108	804
12	1,622	21	5	8	3	5	186	816	78	61	460
24年 1月	2,084	29	4	15	3	7	250	1,222	55	41	487
2	2,360	33	5	18	6	4	292	1,391	107	49	488

新着資料のご案内

統計資料室で収集した最新の資料です。なお、紙面の都合で、他都道府県資料をはじめ、月報・季報等年間を通じて継続的に到着する資料の掲載を一部割愛しましたが、ご寄贈いただいた機関には心からお礼申し上げます。

国関係

平成23年度企業行動に関するアンケート調査報告書	内閣府経済社会総合研究所
平成22年国勢調査報告 第1巻 人口・世帯総数	総務省統計局
平成22年国勢調査報告 第2巻 人口等基本集計結果 その1 全国編	総務省統計局
平成22年国勢調査報告 第2巻 人口等基本集計結果 その2 都道府県・市区町村 編 1 北海道・東北1	総務省統計局
平成22年国勢調査報告 第2巻 人口等基本集計結果 その2 都道府県・市区町村 編 2 東北2	総務省統計局
平成22年国勢調査報告 第2巻 人口等基本集計結果 その2 都道府県・市区町村 編 3 関東1	総務省統計局
平成22年国勢調査報告 第2巻 人口等基本集計結果 その2 都道府県・市区町村 編 4 関東2	総務省統計局
平成22年国勢調査報告 第2巻 人口等基本集計結果 その2 都道府県・市区町村 編 5 中部1	総務省統計局
平成22年国勢調査報告 第2巻 人口等基本集計結果 その2 都道府県・市区町村 編 6 中部2	総務省統計局
平成22年国勢調査報告 第2巻 人口等基本集計結果 その2 都道府県・市区町村 編 7 近畿1	総務省統計局
平成22年国勢調査報告 第2巻 人口等基本集計結果 その2 都道府県・市区町村 編 8 近畿2	総務省統計局
平成22年国勢調査報告 第2巻 人口等基本集計結果 その2 都道府県・市区町村 編 9 中国	総務省統計局
平成22年国勢調査報告 第2巻 人口等基本集計結果 その2 都道府県・市区町村 編 10 四国	総務省統計局
平成22年国勢調査報告 第2巻 人口等基本集計結果 その2 都道府県・市区町村 編 11 九州1	総務省統計局
平成22年国勢調査報告 第2巻 人口等基本集計結果 その2 都道府県・市区町村 編 12 九州・沖縄	総務省統計局
社会生活統計指標 都道府県の指標 2012年	総務省統計局
全国消費実態調査報告 平成21年 第5巻 世帯分布編	総務省統計局
全国消費実態調査報告 平成21年 第6巻 特定世帯編	総務省統計局
統計でみる都道府県のすがた 2012	総務省統計局
日本の統計 2012年	総務省統計局
平成22年国勢調査 日本の人口・世帯	総務省統計局
平成22年国勢調査解説シリーズ グラフでみるわが国の人口・世帯	総務省統計局
学校保健統計調査報告書 平成23年度	文部科学省生涯学習政策局調査企画課
医療施設調査 (動態調査) 病院報告 (全国編)上巻 平成22年	厚生労働省大臣官房統計情報部
医療施設調査 (動態調査) 病院報告 (都道府県編)下巻 平成22年	厚生労働省大臣官房統計情報部

人口動態統計 中巻 平成22年	厚生労働省大臣官房統計情報部
人口動態統計 下巻 平成22年	厚生労働省大臣官房統計情報部
都道府県別にみた死亡の状況 平成22年都道府県別年齢調整死亡率の概況	厚生労働省大臣官房統計情報部
毎月勤労統計調査特別調査報告 平成23年	厚生労働省大臣官房統計情報部
2010年世界農林業センサス 総合分析報告書	農林水産省大臣官房統計部
2010年世界農林業センサス 別巻 農林業センサス報告書の総合案内	農林水産省大臣官房統計部
ガス事業年報 平成22年度	資源エネルギー庁ガス市場整備課
産業活動分析 平成23年年間回顧	経済産業省大臣官房調査統計グループ
全国都道府県市区町村別面積調 平成23年	国土交通省国土地理院
建築統計年報 平成23年度版	国土交通省総合政策局 情報安全・調査課 建設統計室

大阪府

大阪の学校統計 学校基本調査報告書 平成23年度	大阪府総務部統計課
大阪の工業 工業統計調査結果表 平成22年	大阪府総務部統計課
大阪の就業状況 労働力調査地方集計結果(平成23年平均)	大阪府総務部統計課
大阪府の水道の現況 平成22年度	大阪府健康医療部環境衛生課
教育調査紀要 平成23年度	大阪府教育委員会事務局 教育総務企画課
大阪府労働関係調査報告書 平成23年度	大阪府総合労働事務所

他府県

みやぎのすがた - 宮城県勢要覧 - 2012	宮城県
栃木県の賃金、労働時間及び雇用の動き 毎月勤労統計調査地方調査結果 平成22年	栃木県
暮らしととうけい2012	東京都
福井県統計年鑑 平成22年第58回	福井県
静岡県税務統計書 平成22年度	静岡県
愛知県統計年鑑 平成23年度刊	愛知県
あいちの県民経済計算早期推計結果 平成22年度	愛知県
三重県統計書 平成24年刊	三重県
奈良県市町村民経済計算報告書 平成21年度	奈良県
奈良県県民経済計算報告書 平成21年度	奈良県
学校基本調査の概要 平成23年度	和歌山県
県民経済計算年報 平成21年度	和歌山県
高知県のすがた 2012	高知県
教育統計調査結果報告書 学校基本調査編 平成23年度	佐賀県
毎月勤労統計調査地方調査結果報告書 佐賀県の賃金・労働時間・雇用の動き 平成22年	佐賀県

その他

池田市統計書 平成23年版	池田市
名古屋市統計年鑑 平成23年版第102回	名古屋市
統計でみる日本 2012	(財)日本統計協会

各機関で刊行された統計資料等は、統計資料室へ一部ご寄贈くださいますようお願いいたします。

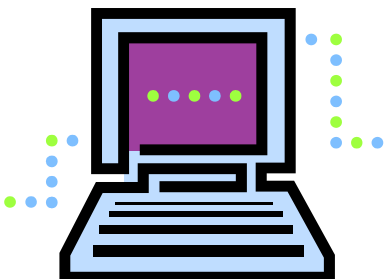


「大阪府の統計情報」トップページ(内容は随時更新しています。)

大阪府の最新データにアクセス！

<http://www.pref.osaka.lg.jp/toukei/top/index.html>

大阪府統計課では、ホームページを通じて最新の統計情報をご提供しています。



- 統計課が公表する統計報告書全文をPDFで掲載。
- 平成23年度大阪府統計年鑑も全文掲載。
- 各種データExcelファイルを掲載。
- [分野別・公表順] 2種類の方法ですばやく検索。
- 統計資料室の所蔵資料も検索可能。
- 大阪府統計グラフコンクールなどのイベント情報もご紹介。
- 全国の主要統計関連ページへのリンク集も充実。

大阪府総務部統計課 情報・分析グループ

T E L : 06 6210 9196

F A X : 06 6614 6921



平成24年 経済センサス 活動調査



調査票の提出、 ありがとうございました。



次回は平成26年に経済センサス-基礎調査を 平成28年に経済センサス-活動調査を予定しています。

今回の調査について

経済センサスキャンペーン

検索

<http://www.stat.go.jp/data/e-census/campaign/index.htm>

経済センサス全般について

経済センサス総合ガイド

検索

<http://www.stat.go.jp/data/e-census/guide/index.htm>

平成24年経済センサス-活動調査の速報集計結果は、平成25年1月末に公表予定です。
また、確報集計結果は、平成25年夏ごろから順次公表する予定です。

〔問い合わせ先〕大阪府総務部統計課 事業・産業グループ
06-6210-9205, 06-6210-9206

*大阪府統計課からのお知らせ
<http://www.pref.osaka.jp/toukei/top/24census-oshirase.html>

2012年4月号

(毎月1回発行)



大阪府 大阪府総務部統計課

〒559-8555 大阪市住之江区南港北 1-14-16 大阪府咲洲庁舎 19 階

電話 06(6210)9196

統計課ホームページ <http://www.pref.osaka.lg.jp/toukei/>

再生紙を使用しています。