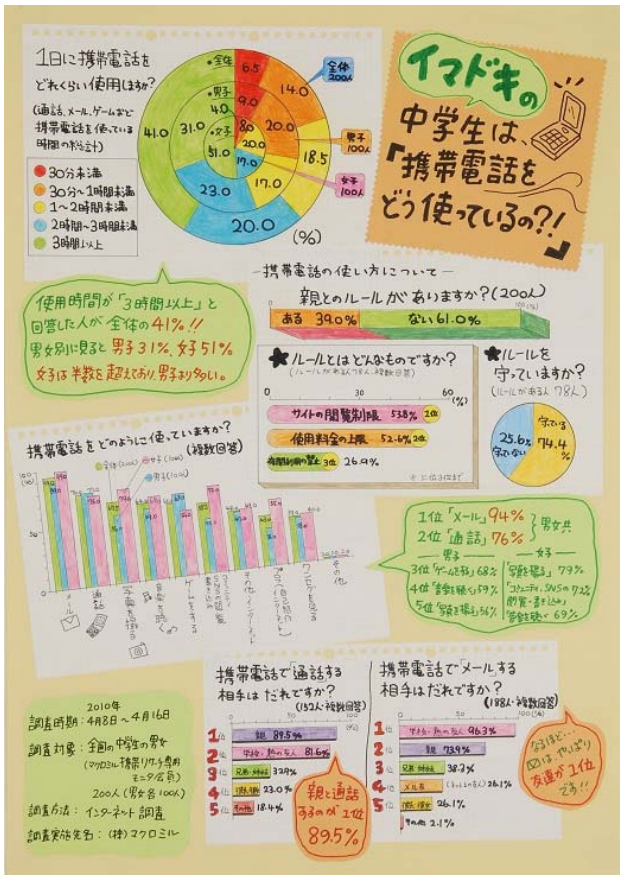


月刊 大阪の統計

Statistics of Osaka
2012年(平成24年)8月 No.762



平成 23 年度大阪府統計グラフコンクール 知事賞入選
山本 梨瑚 さん (学校法人大谷学園大谷中学校 1年(入賞時))
尼崎 倫公里 さん (大阪府立今宮工科高等学校 3年(入賞時))
大阪府統計グラフコンクールホームページ <http://www.pref.osaka.lg.jp/toukei/gcon/index.html>

●統計ピックアップ 平成24年度「大阪の学校統計」
学校基本調査結果速報 — 平成24年5月1日現在 —
平成23年人口動態統計調査結果の概要(大阪府分)

気象メモ 8月 (平年)

平均気温 28.8
降水量 90.9mm
日照時間 216.9時間

目次

統計トピックス

平成24年度「大阪の学校統計」	
学校基本調査結果速報 - 平成24年5月1日現在 - 大阪府総務部統計課	1
平成23年人口動態統計調査結果の概要(大阪府分)	
大阪府健康医療部健康医療総務課	5

毎月の統計調査結果

人口	毎月推計人口 平成24年7月1日現在	8
物価	大阪市消費者物価指数の動き 平成24年7月速報	9
労働	賃金、労働時間及び雇用の動き 平成24年5月分	15
工業	大阪の工業動向 平成24年5月分速報	19

四半期の統計調査結果

景気	大阪府景気観測調査結果 平成24年4～6月期	21
----	------------------------	----

今月の統計表

指標	主要指標(大阪府・全国)	22
人口	人口動態	25
商業	百貨店販売額 / スーパー販売額	25
運輸	自動車保有台数	25
貿易	外国貿易額	26
建築	建築動態 / 都市別建築動態	26
金融	大阪銀行協会社員銀行諸勘定 / 中小金融機関の預金貸出状況 大阪証券市場株式売買高 / 手形交換状況	27
労働	職業紹介状況 / 会社倒産状況 / 雇用保険給付状況	28
社会保障	全国健康保険協会管掌健康保険給付状況 生活保護状況	28 29
電気・ガス・水道	電力消費量 / 都市ガスの生産・消費量 / 水道調定水量・給水量	29
警察	交通事故件数と死傷者数 / 刑法犯罪種別認知・検挙状況	30

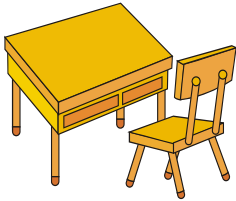
統計資料室情報コーナー

新着資料のご案内	31
----------	----

統計表利用の手引

・単位未満は四捨五入 ・0.0.0は単位未満 ・pは概数 ・rは改訂 ・...は不詳 ・-は皆無
・は負数 ・xは統計法により秘扱いのもの ・Bは印までの数字と以降の数字とは不連続

月刊「大阪の統計」は大阪府ホームページにも掲載しています。
<http://www.pref.osaka.lg.jp/toukei/osaka-tkg/index.html>



平成 24 年度「大阪の学校統計」

学校基本調査結果速報 - 平成 24 年 5 月 1 日現在 -

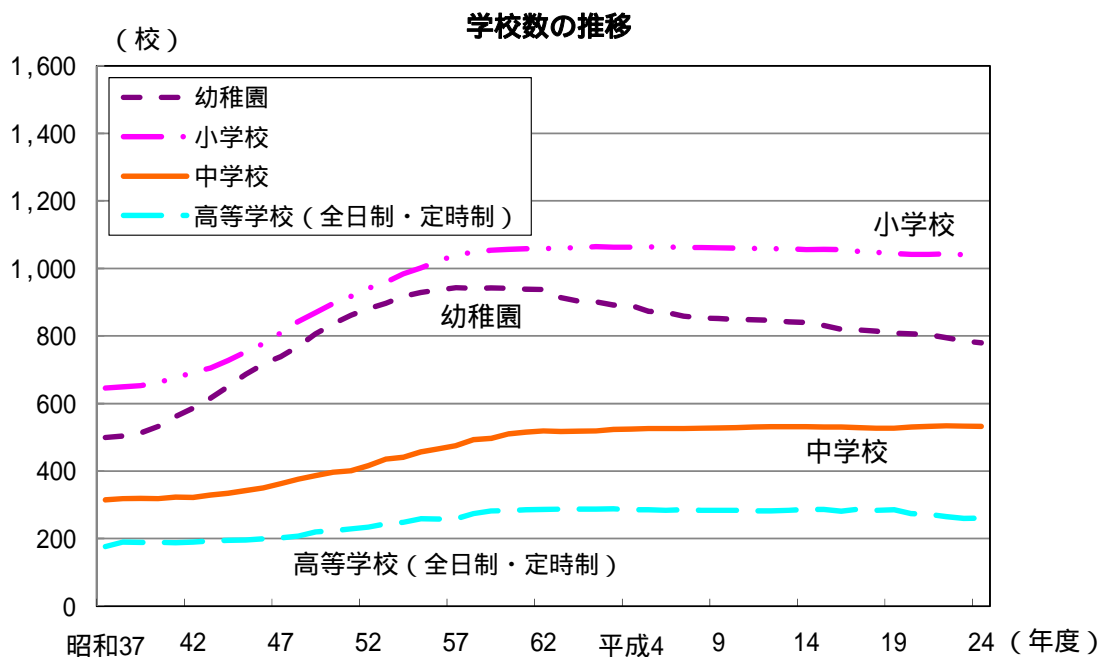
大阪府総務部統計課 勤労・教育グループ

(詳細は大阪府ホームページに掲載しています。 http://www.pref.osaka.lg.jp/toukei/gakkou_s/index.html)

このたび、大阪府では、平成 24 年度「大阪の学校統計」学校基本調査結果速報をとりまとめました。その概要は以下のとおりです。

なお、この数値は速報値であり、後日（12 月下旬）文部科学省から公表される学校基本調査報告書の数値が確定値となります。

1 学校数の推移



学校数の推移

年度	幼稚園	小学校	中学校	高等学校 (全日制・定時制)	高等学校 (通信制)	中等教育学校	特別支援学校
平成 20	806	1,042	530	274	8	1	40
21	804	1,042	532	272	8	1	40
22	795	1,043	534	265	8	1	44
23	785	1,041	533	260	7	1	44
24	780	1,039	532	261	7	1	44

幼稚園 - 28年連続減少 -

780 園で前年度より 5 園（新設 0 園、廃止 5 園）減少しています。

小学校 - 2年連続減少 -

1,039 校で、前年度より 2 校（新設 0 校、廃止 2 校）減少しています。

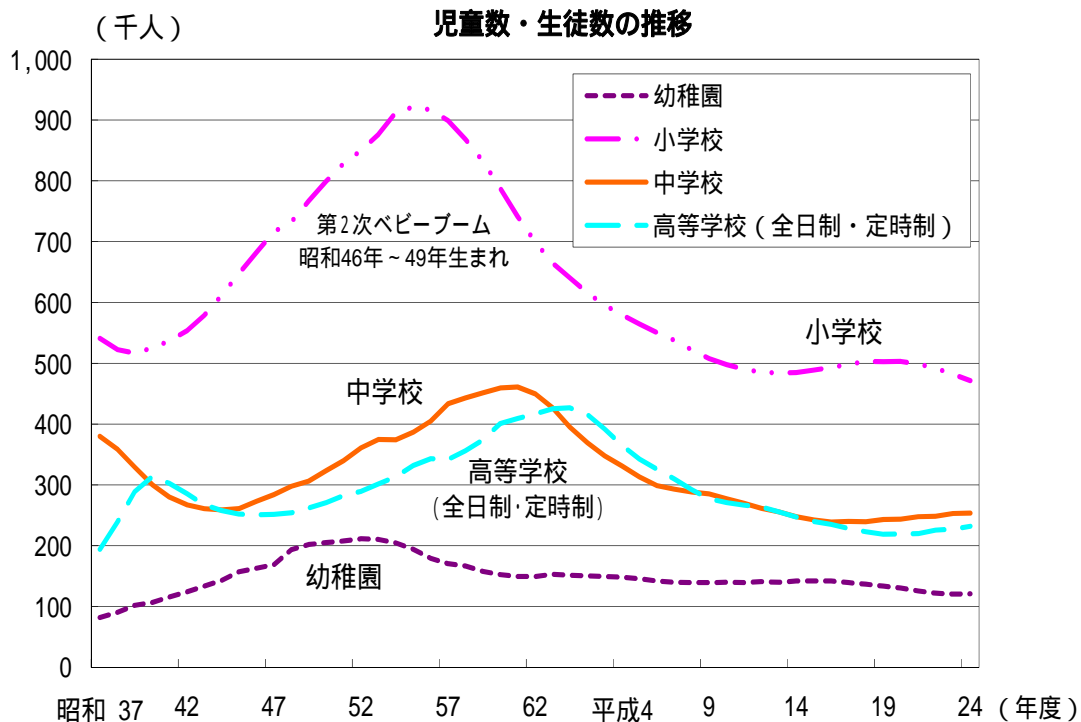
中学校 - 2年連続減少 -

532 校で、前年度より 1 校（新設 1 校、廃止 2 校）減少しています。

高等学校（全日制・定時制） - 4年連続減少していたが転じて増加 -

261 校で、前年度より 1 校（新設 1 校、廃止 0 校）増加しています。

2 児童数・生徒数の推移



在学者数の推移

年度	幼稚園		小学校		中学校		高等学校 (全日制・定時制)		高等学校 (通信制)		中等教育学校		特別支援学校	
	総数	対前年度 増減率	総数	対前年度 増減率	総数	対前年度 増減率	総数	対前年度 増減率	総数	対前年度 増減率	総数	対前年度 増減率	総数	対前年度 増減率
	人 %													
平成 20	130,192	2.3	502,941	0.1	243,533	0.2	219,345	0.3	19,642	2.7	859	0.8	6,902	3.3
21	125,693	3.5	498,933	0.8	247,972	1.8	219,674	0.1	19,308	1.7	827	3.7	7,269	5.3
22	122,038	2.9	492,154	1.4	248,276	0.1	225,421	2.6	19,227	0.4	827	-	7,656	5.3
23	120,602	1.2	482,283	2.0	253,152	2.0	227,181	0.8	18,918	1.6	814	1.6	8,071	5.4
24	120,743	0.1	471,299	2.3	253,486	0.1	232,161	2.2	18,716	1.1	767	5.8	8,416	4.3

幼稚園 - 8年連続減少していたが転じて増加 -

12万743人で、前年度より141人(対前年度0.1%)増加しています。

ピーク時(昭和52年度)の57.1%

小学校 - 4年連続減少 -

47万1299人で、前年度より1万984人(対前年度2.3%)減少しています。

ピーク時(昭和55年度)の51.1%

中学校 - 6年連続増加 -

25万3486人で、前年度より334人(対前年度0.1%)増加しています。

ピーク時(昭和61年度)の55.0%

高等学校(全日制・定時制) - 5年連続増加 -

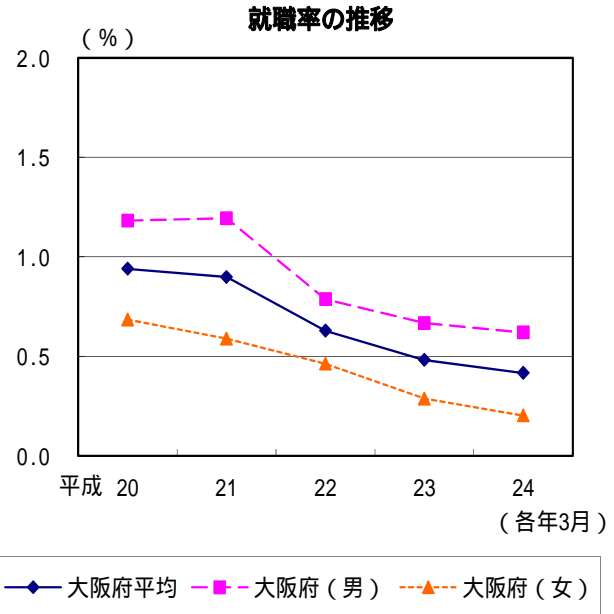
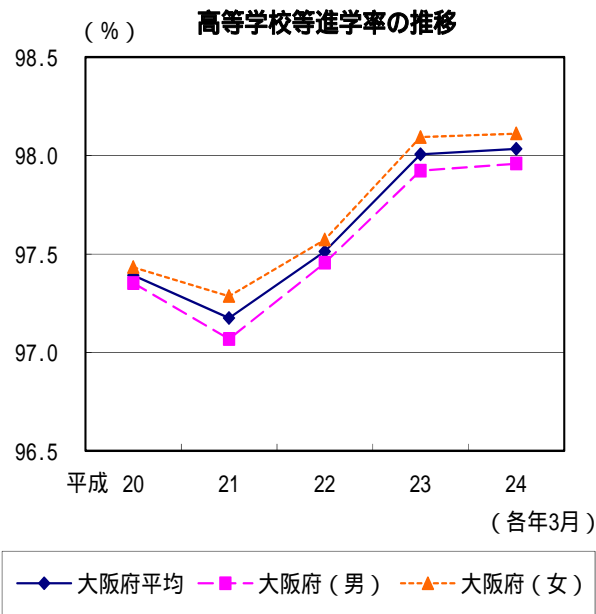
23万2161人で、前年度より4,980人(対前年度2.2%)増加しています。

ピーク時(平成元年度)の54.4%

3 中学校・高等学校（全日制・定時制）卒業者の卒業後の状況

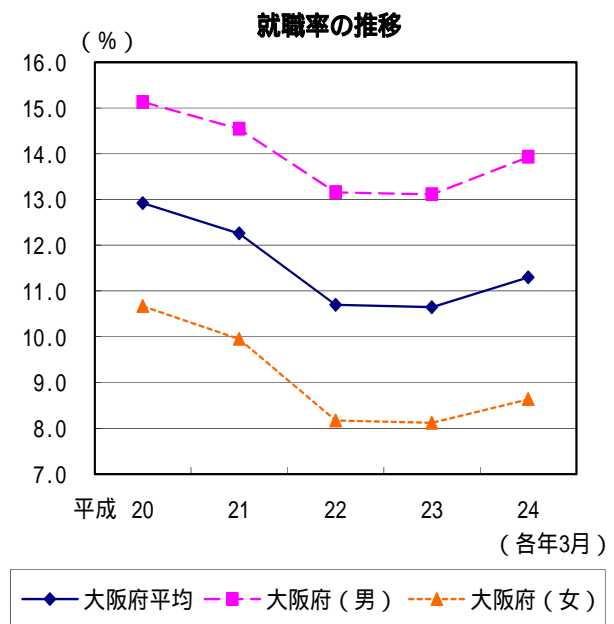
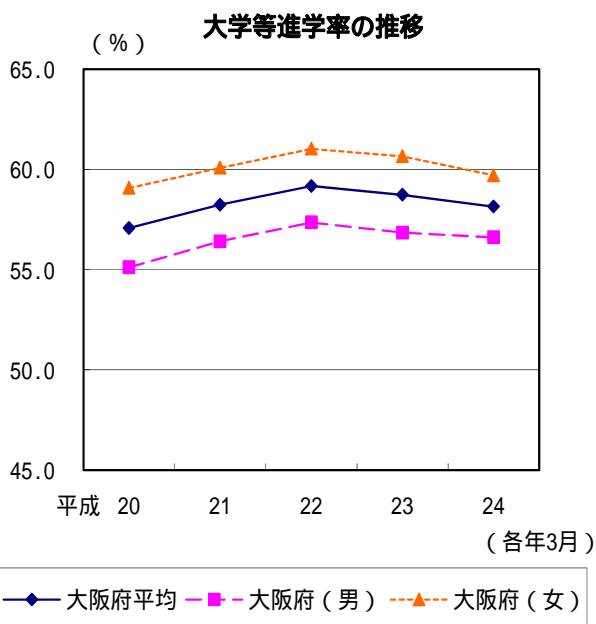
中学校卒業後の状況（平成 24 年 3 月卒業）

- ・中学校の卒業生総数は 8 万 3243 人で前年より 2,605 人（対前年 3.2%）増加しています。
- ・高等学校等進学率は 98.0%で、前年と同率となっており、前年に続き過去最高となっています。
- ・就職率は 0.4%で、前年より 0.1 ポイント低下しています。



高等学校（全日制・定時制）卒業後の状況（平成 24 年 3 月卒業）

- ・高等学校（全日制・定時制）の卒業生総数は 6 万 8556 人で、前年より 1,077 人（対前年 1.5%）減少しています。
- ・大学等進学率は 58.1%で、前年より 0.6 ポイント低下しましたが、8 年連続 50%を超えています。
- ・就職率は 11.3%で、前年より 0.7 ポイント上昇しています。



公立及び私立高等学校（全日制・定時制）の入学状況及び生徒数の推移

- ・平成 24 年度の入学定員に対する入学者数の割合は、公立 94.1%、私立 101.1%となっています。
- ・平成 24 年度の公立高等学校（全日制・定時制）の生徒数は 13 万 9793 人で、前年度より 849 人（対前年度 0.6%）減少しています。（2 年連続の減少）
- ・平成 24 年度の私立高等学校（全日制・定時制）の生徒数は 9 万 1038 人で、前年度より 5,835 人（対前年度 6.8%）増加しています。（3 年連続の増加）

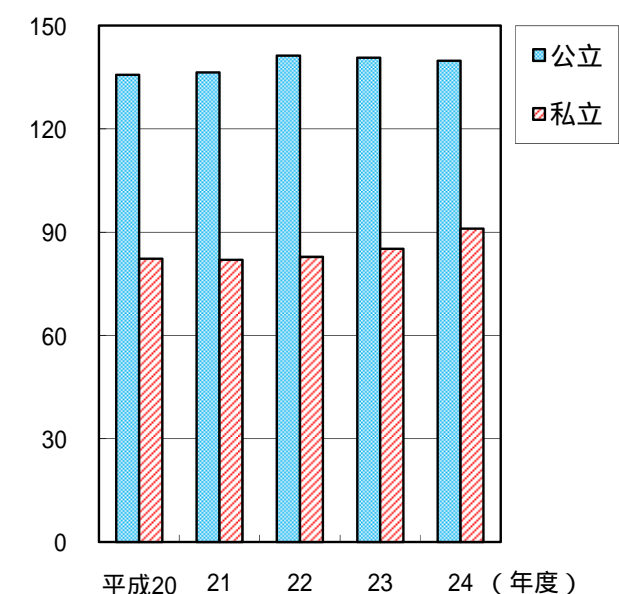
公立及び私立高等学校（全日制・定時制）入学状況

年度	公立入学定員	私立入学定員	公立入学志願者数	私立入学志願者数	公立入学者数	私立入学者数
	人					
平成 20	48,355	34,366	61,472	78,815	47,708	29,216
21	47,202	34,626	63,576	76,255	47,321	27,796
22	51,123	34,716	64,844	81,540	50,395	28,967
23	49,323	33,210	58,261	82,203	46,176	31,573
24	49,323	33,341	60,678	83,191	46,420	33,708

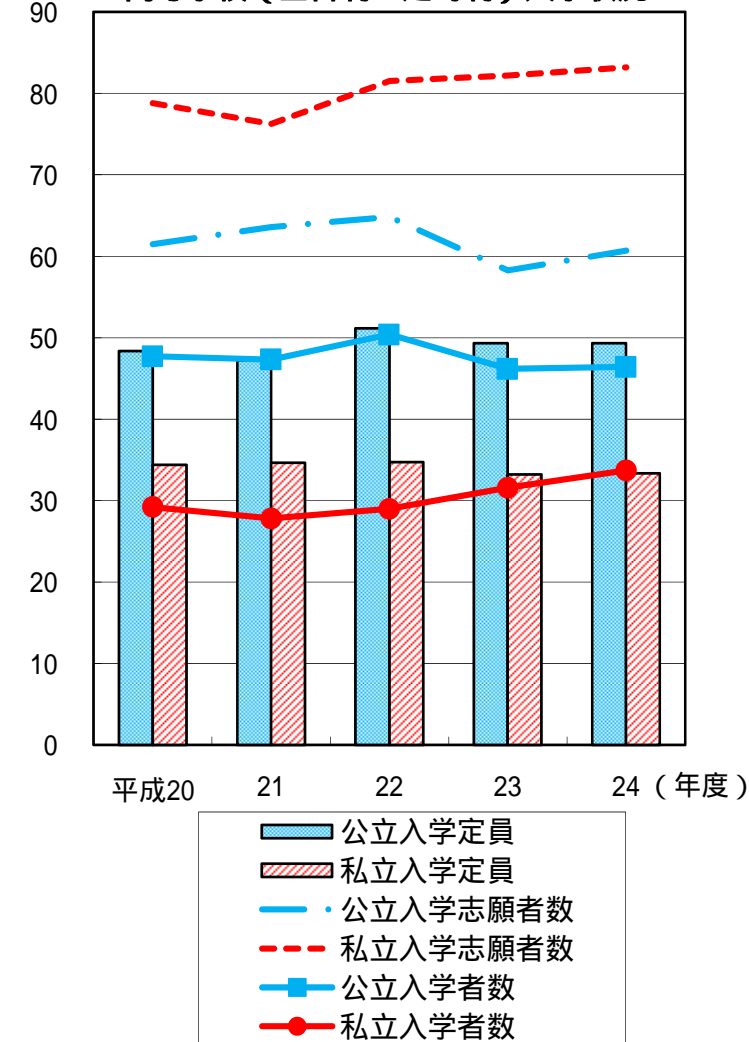
公立及び私立 高等学校（全日制・定時制） 生徒数

年 度	公立	私立
	人	
平成 20	135,730	82,264
21	136,414	81,919
22	141,239	82,836
23	140,642	85,203
平成 24	139,793	91,038
男	68,223	48,544
女	71,570	42,494

公立及び私立 高等学校（全日制・定時制） 生徒数



公立及び私立 高等学校（全日制・定時制）入学状況



平成 23 年人口動態統計調査結果の概要(大阪府分)

大阪府健康医療部健康医療総務課 総務・企画グループ

(詳細は厚生労働省ホームページに掲載しています。)

<http://www.mhlw.go.jp/toukei/saikin/hw/jinkou/geppo/nengai11/index.html>

平成 24 年 6 月 5 日に、平成 23 年人口動態統計月報年計(概数)が厚生労働省から公表されました。そのなかから、大阪府分の概要を紹介します。

1 人口動態統計調査について

我が国の人口動態事象を把握し、人口及び厚生労働行政施策の基礎資料を得ることを目的として実施されている「人口動態統計調査」は、「戸籍法」及び「死産の届出に関する規程」により市区町村に届け出られた出生、死亡、婚姻、離婚及び死産の全数を調査対象としています。市区町村から保健所、都道府県を経由して、厚生労働省でデータを取りまとめています。

2 結果の概要

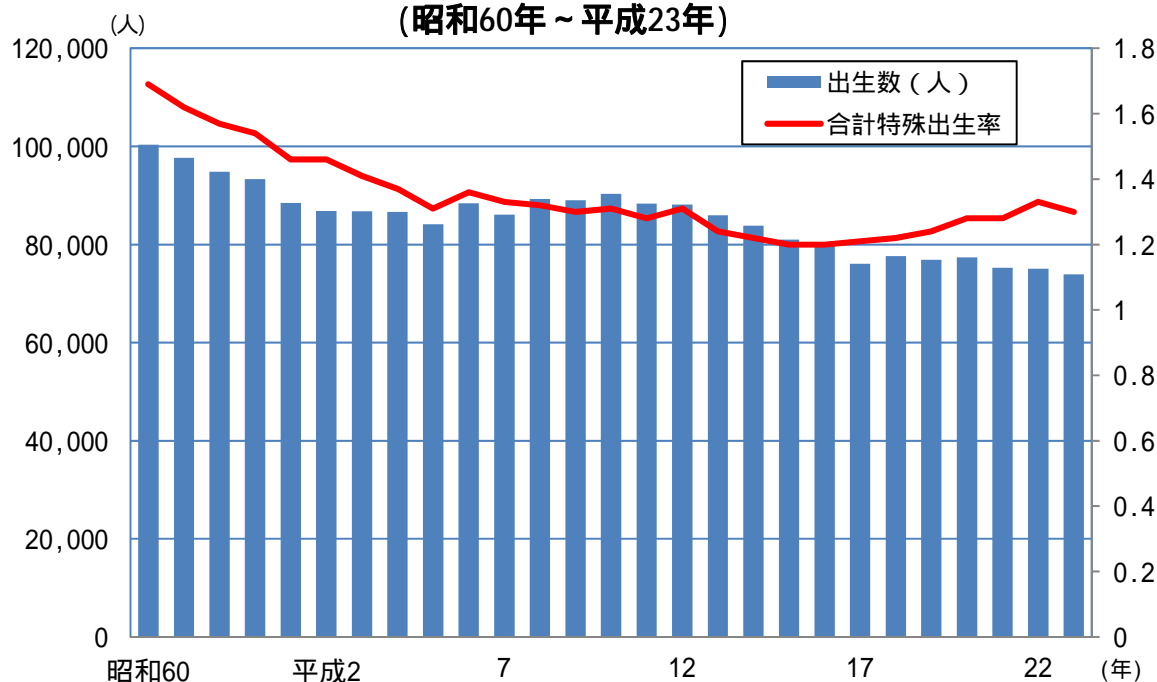
(1) 出生

大阪府の平成 23 年の出生総数は 7 万 3918 人であり、前年(7 万 5080 人)と比べて 1.5%減少しています。平成 10 年(9 万 324 人)から、ゆるやかな減少傾向が続いています。

一方、合計特殊出生率(15~49 歳までの女性の年齢別出生率を合計したもの)は平成 23 年で 1.30 であり、前年の 1.33 から微減しています。ただし、最も合計特殊出生率が低かった平成 15、16 年の 1.20 と比べると、わずかながら改善していると言えます。この数値は、全国平均(1.39)よりも低くなっており、都道府県別にみると 40 位となります。

(最高：沖縄県 1.86、最低：東京都 1.06)

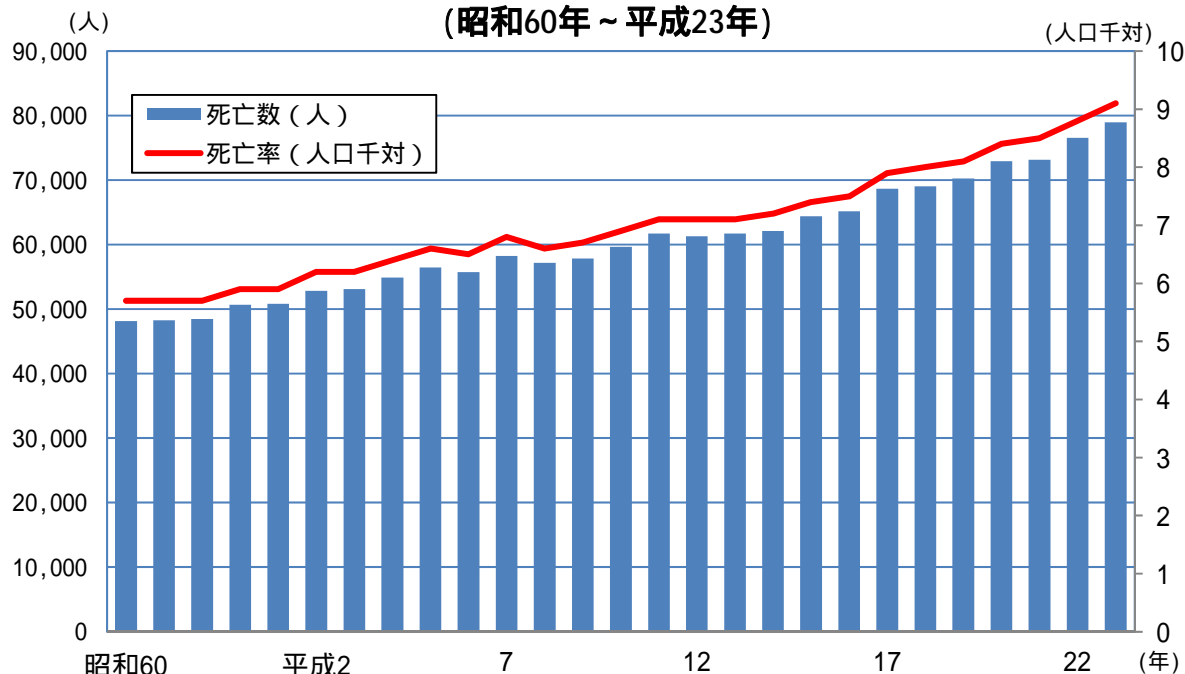
大阪府の出生数と出生率の推移
(昭和60年～平成23年)



(2) 死亡

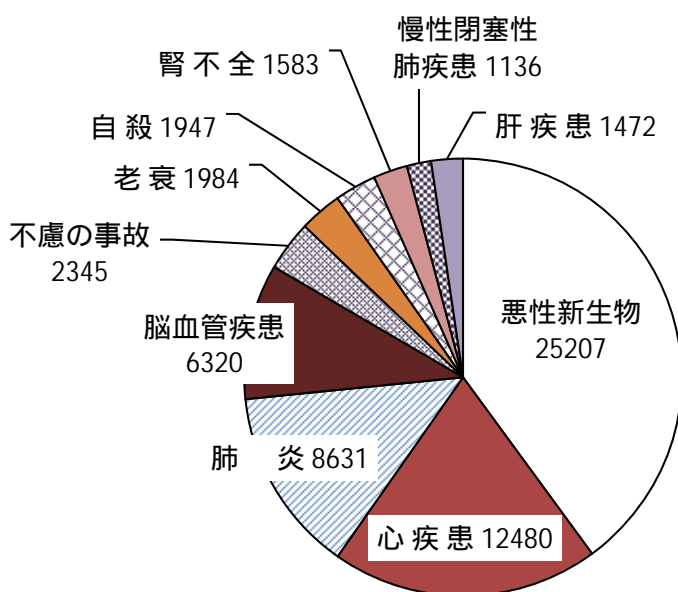
大阪府の平成23年の死亡総数は7万8951人であり、前年(7万6556人)と比べて3.1%増加しています。最も死亡数の少なかった昭和30年(3万518人)から見ると、増加傾向が継続していることがわかります。

大阪府の死亡数と死亡率の推移 (昭和60年～平成23年)



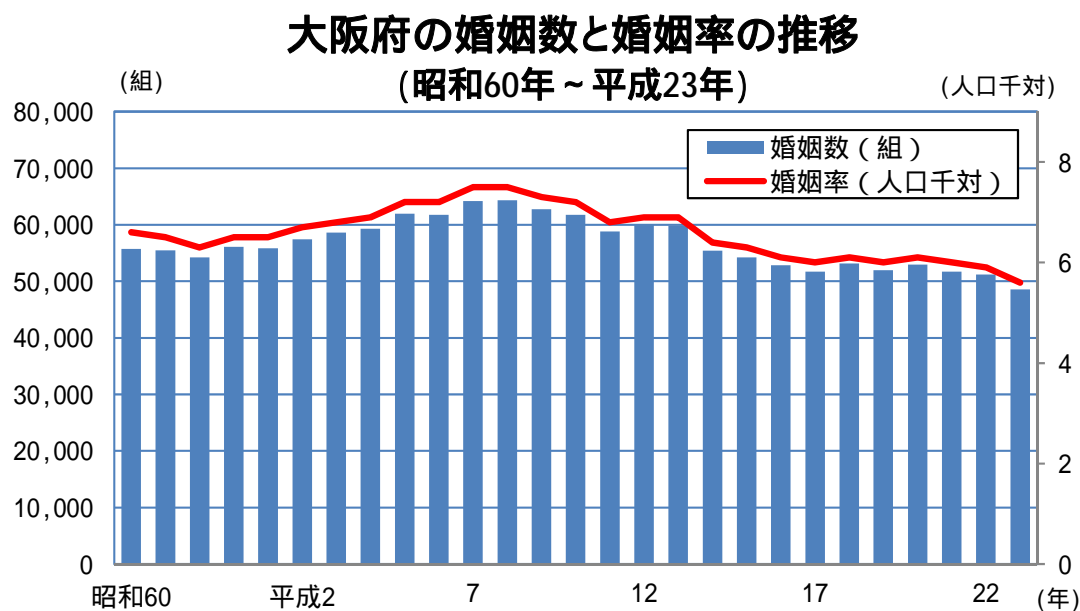
また、主な死因別に死亡数を見ると、最も多い死因は「悪性新生物」であり、次いで「心疾患」「肺炎」「脳血管疾患」となっています。前年に比べ、主な死因の上位5位に変化はありません。

大阪府の主な死因の死亡数(平成23年、人)



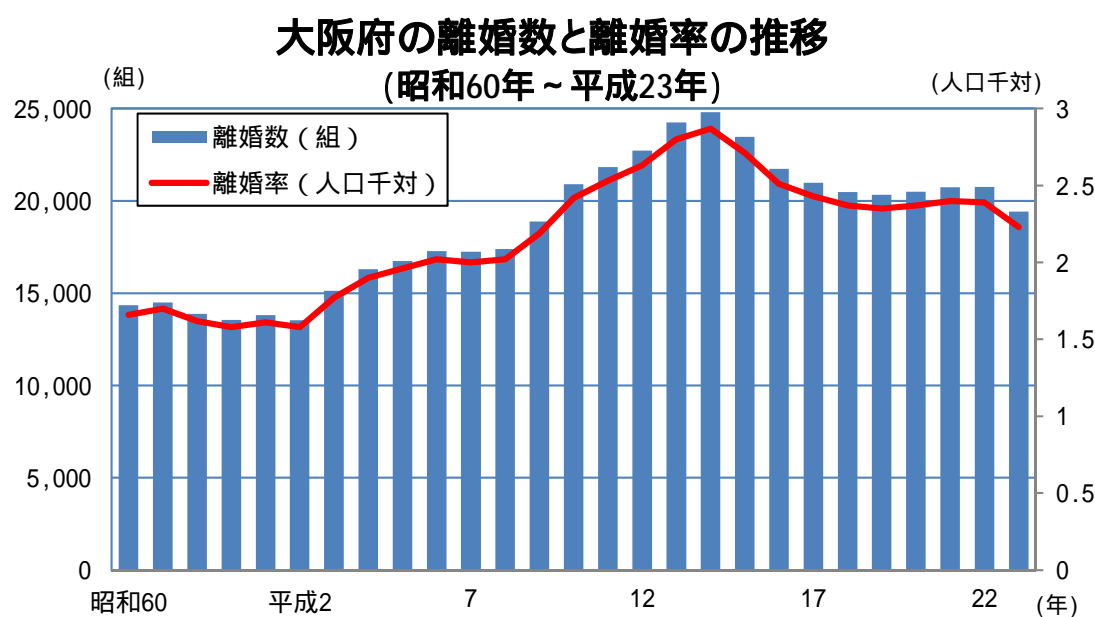
(3) 婚姻

大阪府の平成 23 年の婚姻件数は 4 万 8581 組であり、前年（5 万 1242 組）と比べて 5.2%減少しています。婚姻率（人口千人に対する婚姻数の割合）を見ると、平成 23 年は 5.6 であり、平成 7 年の 7.5 から減少傾向が続いています。



(4) 離婚

大阪府の平成 23 年の離婚件数は 1 万 9410 組であり、前年（2 万 752 組）と比べて 6.5%減少しています。離婚率（人口千人に対する離婚数の割合）を見ると、平成 23 年は 2.23 であり、平成 14 年の 2.87 から減少傾向が続いています。



大阪府毎月推計人口

大阪府市区町村別世帯数および人口

(平成24年7月1日現在)

市区町村	世帯数	人口			市区町村	世帯数	人口		
		総数	男	女			総数	男	女
大阪府	3,890,643	8,864,959	4,280,215	4,584,744	岸和田市	76,958	198,168	95,086	103,082
市部	3,820,918	8,678,048	4,190,079	4,487,969	豊中市	169,188	391,381	185,527	205,854
郡部	69,725	186,911	90,136	96,775	池田市	45,517	103,544	50,079	53,465
大阪府	1,339,853	2,676,042	1,298,438	1,377,604	吹田市	157,863	359,534	173,378	186,156
北大阪地域	748,488	1,766,760	850,115	916,645	泉大津市	31,311	77,211	36,727	40,484
三島地域	467,027	1,107,148	535,531	571,617	高槻市	146,798	355,730	170,676	185,054
豊能地域	281,461	659,612	314,584	345,028	貝塚市	33,619	90,391	43,603	46,788
東大阪地域	855,658	2,032,499	987,631	1,044,868	守口市	65,562	145,452	70,628	74,824
北河内地域	494,417	1,180,292	573,307	606,985	枚方市	165,989	406,892	194,749	212,143
中河内地域	361,241	852,207	414,324	437,883	茨木市	114,585	277,276	134,666	142,610
南河内地域	245,279	628,693	298,339	330,354	八尾市	110,488	270,423	130,389	140,034
泉州地域	701,365	1,760,965	845,692	915,273	泉佐野市	39,697	100,322	47,954	52,368
泉北地域	481,534	1,182,374	568,218	614,156	富田林市	45,615	117,884	55,921	61,963
泉南地域	219,831	578,591	277,474	301,117	寝屋川市	101,020	238,654	116,001	122,653
大阪府	1,339,853	2,676,042	1,298,438	1,377,604	河内長野市	41,808	110,871	52,145	58,726
都島区	50,895	103,943	50,118	53,825	松原市	49,641	123,115	59,178	63,937
福島区	35,933	69,569	32,840	36,729	大東市	52,497	125,915	62,913	63,002
此花区	29,919	66,305	32,278	34,027	和泉市	69,728	185,569	89,753	95,816
西区	49,461	86,427	40,883	45,544	箕面市	55,066	132,323	63,586	68,737
港区	40,522	83,621	40,964	42,657	柏原市	29,853	73,923	35,226	38,697
大正区	30,437	68,179	33,434	34,745	羽曳野市	44,830	115,986	54,821	61,165
天王寺区	36,095	72,119	33,425	38,694	門真市	58,103	128,559	63,435	65,124
浪速区	43,733	64,111	32,508	31,603	摂津市	35,960	84,613	42,473	42,140
西淀川区	43,958	97,326	48,200	49,126	高石市	23,020	58,658	27,946	30,712
東淀川区	93,406	177,101	87,180	89,921	藤井寺市	27,153	66,029	31,207	34,822
東成区	39,479	80,484	38,530	41,954	東大阪市	220,900	507,861	248,709	259,152
生野区	63,172	131,940	63,258	68,682	泉南市	22,752	63,758	30,556	33,202
旭区	43,883	91,516	43,827	47,689	四條畷市	22,002	57,246	28,027	29,219
城東区	76,678	165,425	79,206	86,219	交野市	29,244	77,574	37,554	40,020
阿倍野区	50,131	107,185	49,435	57,750	大阪狭山市	22,732	58,084	27,344	30,740
住吉区	74,656	155,194	72,866	82,328	阪南市	20,844	56,073	26,726	29,347
東住吉区	60,388	129,684	61,371	68,313	三島郡	11,821	29,995	14,338	15,657
西成区	74,066	120,406	71,298	49,108	島本町	11,821	29,995	14,338	15,657
淀川区	92,409	172,595	85,348	87,247	豊能郡	11,690	32,364	15,392	16,972
鶴見区	46,010	111,744	53,443	58,301	豊能町	7,843	21,218	10,072	11,146
住之江区	56,811	125,559	60,155	65,404	能勢町	3,847	11,146	5,320	5,826
平野区	87,337	198,850	94,460	104,390	泉北郡	6,753	17,949	9,134	8,815
北区	68,364	114,248	54,802	59,446	忠岡町	6,753	17,949	9,134	8,815
中央区	52,110	82,511	38,609	43,902	泉南郡	25,961	69,879	33,549	36,330
堺市	350,722	842,987	404,658	438,329	熊取町	16,085	44,889	21,863	23,026
堺区	68,167	148,040	73,596	74,444	田尻町	3,292	8,070	3,912	4,158
中区	48,281	124,368	60,067	64,301	岬町	6,584	16,920	7,774	9,146
東区	34,800	85,059	40,409	44,650	南河内郡	13,500	36,724	17,723	19,001
西区	54,945	134,968	64,883	70,085	太子町	4,954	14,128	6,840	7,288
南区	61,479	152,769	71,376	81,393	河南町	6,479	16,798	8,161	8,637
北区	68,772	158,295	75,297	82,998	千早赤阪村	2,067	5,798	2,722	3,076
美原区	14,278	39,488	19,030	20,458					

利用上の注意

この推計人口は、市町村からの報告による住民基本台帳登録者数および外国人登録者数の毎月の増減を平成22年国勢調査集計結果の人口に加減して算出したものである。

なお、大阪府及び堺市については、各市が行っている推計の世帯数・人口を用いた。

お問い合わせについては、大阪府総務部統計課人口・労働グループまで ☎(06)6210-9197

府内ブロックの区分は次のとおり

大阪府地域……大阪府

北大阪地域

三島地域……吹田市、高槻市、茨木市、摂津市、島本町

豊能地域……豊中市、池田市、箕面市、豊能町、能勢町

東大阪地域

北河内地域……守口市、枚方市、寝屋川市、大東市、

門真市、四條畷市、交野市

中河内地域……八尾市、柏原市、東大阪市

南河内地域……富田林市、河内長野市、松原市、

羽曳野市、藤井寺市、大阪狭山市、

太子町、河南町、千早赤阪村

泉州地域

泉北地域……堺市、泉大津市、和泉市、高石市、忠岡町

泉南地域……岸和田市、貝塚市、泉佐野市、泉南市、

阪南市、熊取町、田尻町、岬町

大阪市消費者物価指数の動き

平成24年7月速報(平成22年=100)

1 概況

- (1) 総合指数は99.3となった。
前月比は0.2%の下落となった。前年同月比は変動がなかった。
- (2) 生鮮食品を除く総合指数は99.4となった。
前月比は0.1%の下落となった。前年同月比は変動がなかった。
- (3) 食料(酒類を除く)及びエネルギーを除く総合指数は98.3となった。
前月比は0.2%の下落となった。前年同月比は0.5%の下落(40か月連続)となった。

表1 総合、生鮮食品を除く総合、食料(酒類を除く)及びエネルギーを除く総合の指数、前月比及び前年同月比(平成22年=100)
平成23年 24年

		7月	8月	9月	10月	11月	12月	1月	2月	3月	4月	5月	6月	7月
総 合	指 数	99.3	99.4	99.7	100.1	99.6	99.6	99.7	99.7	100.0	100.1	99.8	99.5	99.3
	前月比(%)	-0.1	0.1	0.3	0.5	-0.6	0.0	0.1	0.0	0.3	0.1	-0.3	-0.3	-0.2
	前年同月比(%)	-0.2	-0.1	-0.3	0.0	-0.5	-0.1	0.5	0.4	0.6	0.7	0.2	0.1	0.0
生 鮮 食 品 除 け 総 合	指 数	99.4	99.5	99.7	99.9	99.8	99.7	99.4	99.4	99.6	99.9	99.6	99.5	99.4
	前月比(%)	-0.1	0.1	0.2	0.2	-0.1	-0.1	-0.4	0.0	0.2	0.3	-0.3	-0.1	-0.1
	前年同月比(%)	-0.2	-0.1	0.0	0.1	-0.2	0.0	0.2	0.2	0.1	0.3	-0.2	0.0	0.0
食料(酒類を除く)及びエネルギーを除く総合	指 数	98.8	98.8	99.1	99.3	99.0	98.9	98.3	98.5	98.7	98.9	98.8	98.5	98.3
	前月比(%)	-0.4	0.0	0.3	0.2	-0.3	-0.1	-0.5	0.2	0.2	0.2	-0.1	-0.3	-0.2
	前年同月比(%)	-0.7	-0.5	-0.4	-0.7	-1.1	-0.9	-0.8	-0.5	-0.6	-0.4	-0.7	-0.7	-0.5

平成24年7月は速報値

図1 指数の動き

平成22年=100

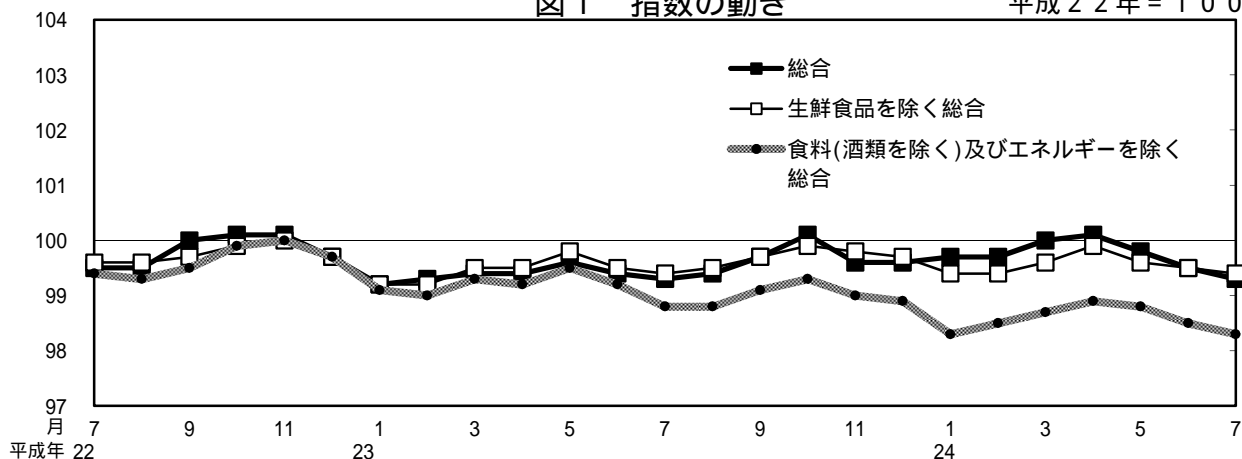
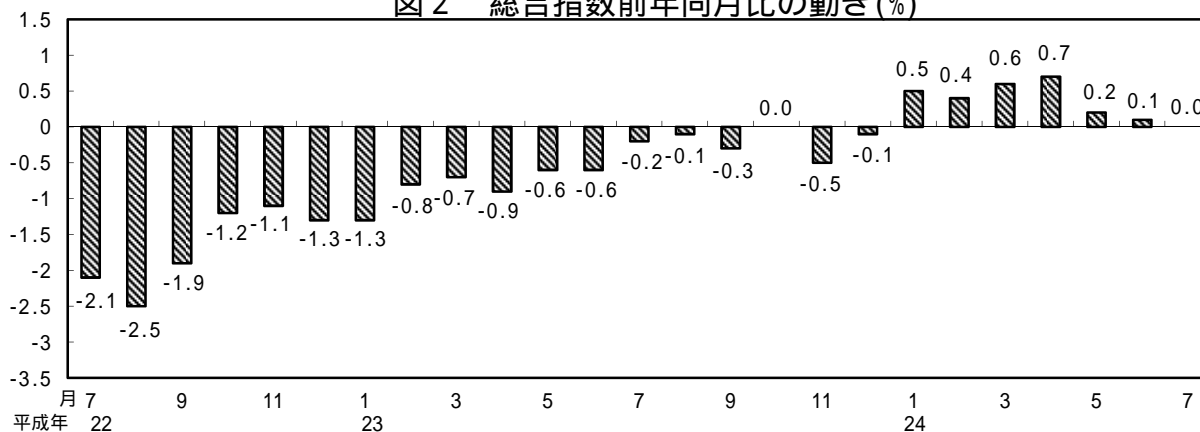


図2 総合指数前年同月比の動き(%)



物 価

2 前月からの動き

表2 寄与度から見た10大費目の動き（前月比）

		総 合	食 料	住 居	光 熱・ 水 道	家具・家 事用品	被 服 及 び 履 物	保 健 医 療	交 通・ 信 通	教 育	教 養 娛 楽	諸 雑 費
ウエイト		10000	2798	2152	708	311	380	382	1195	369	1067	638
前 月 比 (%)	24年6月	-0.3	-0.2	0.0	0.4	-1.1	-0.2	-0.3	-0.6	0.0	-1.2	-0.1
	24年7月	-0.2	-0.6	0.0	0.5	0.8	-3.9	-0.2	-0.1	0.0	0.3	-0.3
寄 与 度	24年6月	-0.26	-0.04	0.01	0.03	-0.03	-0.01	-0.01	-0.08	0.00	-0.12	0.00
	24年7月	-0.20	-0.17	0.00	0.04	0.02	-0.15	-0.01	-0.01	0.00	0.03	-0.02

平成24年7月は速報値

10大費目の主な動き（上昇・下落した主な中分類、%、主な品目）

(1) 食 料

- ・果物 -9.1% さくらんぼ、メロン、ぶどうAが下落
- ・野菜・海藻 -2.0% えだまめ、レタス、ねぎが下落

(2) 住 居

- ・特になし

(3) 光熱・水道

- ・特になし

(4) 家具・家事用品

- ・室内装備品 2.7% 照明器具、カーペット、カーテンが上昇
- ・家庭用耐久財 2.1% 食堂セット、電子レンジが上昇

(5) 被服及び履物

- ・シャツ・セーター類 -8.4% 子供Tシャツ（半袖）、スポーツシャツ（半袖）が下落
- ・洋服 -4.3% スカート（春夏物）、ワンピース（春夏物）、女兒スカートが下落

(6) 保健医療

- ・特になし

(7) 交通・通信

- ・特になし

(8) 教 育

- ・特になし

(9) 教養娯楽

- ・特になし

(10) 諸雑費

- ・身の回り用品 -2.4% 男子洋傘、ハンドバッグが下落

3 前年同月からの動き

表3 寄与度から見た10大費目の動き（前年同月比）

		総 合	食 料	住 居	光 熱 ・ 水 道	家 具 ・ 家 事 用 品	被 服 及 び 履 物	保 健 医 療	交 通 ・ 通 信	教 育	教 養 娯 楽	諸 雑 費
ウエイト		10000	2798	2152	708	311	380	382	1195	369	1067	638
前 年 同 月 比 (%)	24年6月	0.1	1.1	-0.2	4.2	-4.3	-1.1	-1.3	-0.2	-0.2	-2.0	-0.1
	24年7月	0.0	-0.1	-0.1	3.8	-2.7	-0.6	-0.8	-0.5	-0.2	-0.7	-0.5
寄 与 度	24年6月	0.12	0.31	-0.04	0.30	-0.13	-0.04	-0.05	-0.02	-0.01	-0.21	0.00
	24年7月	0.00	-0.03	-0.02	0.28	-0.08	-0.02	-0.03	-0.06	-0.01	-0.08	-0.03

平成24年7月は速報値

10大費目の主な動き（上昇・下落した主な中分類、%、主な品目）

(1) 食 料

- ・乳卵類 -3.6% チーズ、ヨーグルト、鶏卵が下落
- ・野菜・海藻 -3.1% さといも、ねぎ、キャベツが下落

(2) 住 居

- ・特になし

(3) 光熱・水道

- ・ガス代 6.8% 都市ガス代、プロパンガスが上昇
- ・電気代 3.4% 電気代が上昇

(4) 家具・家事用品

- ・家庭用耐久財 -8.8% 電気洗濯機（洗濯乾燥機）、電子レンジ、電気冷蔵庫が下落
- ・室内装備品 -3.1% 照明器具、置時計が下落

(5) 被服及び履物

- ・履物類 -2.9% 男子靴、婦人靴が下落
- ・被服関連サービス -1.4% 被服賃借料、洗濯代（背広服上下）が下落

(6) 保健医療

- ・医薬品・健康保持用摂取品 -2.1% 漢方薬、胃腸薬、感冒薬が下落
- ・保健医療用品・器具 -1.6% コンタクトレンズ用剤、ヘルスメーター、浴用剤が下落

(7) 交通・通信

- ・特になし

(8) 教 育

- ・特になし

(9) 教養娯楽

- ・教養娯楽用耐久財 -9.1% ビデオカメラ、携帯型オーディオプレーヤーが下落

(10) 諸雑費

- ・身の回り用品 -2.6% 男子洋傘、ハンドバッグ、ハンドバッグ（輸入品）が下落

今 月 の 動 き

費 目	平成24年	平成24年	平成23年	前 月 比	前年同月比	前年同月比
	7 月	6 月	7 月	(%)	(%)	寄 与 度
総 合	99.3	99.5	99.3	-0.2	0.0	0.00
食 料	99.5	100.1	99.6	-0.6	-0.1	-0.03
穀 類	103.2	102.2	98.5	1.0	4.8	0.12
魚 介 類	102.1	102.7	100.0	-0.6	2.1	0.05
肉 類	95.7	97.4	98.7	-1.7	-3.0	-0.08
乳 卵 類	98.0	98.4	101.7	-0.4	-3.6	-0.04
野 菜 ・ 海 藻	94.3	96.2	97.3	-2.0	-3.1	-0.10
果 物	98.0	107.8	100.2	-9.1	-2.2	-0.02
油 脂 調 味 料	98.2	97.3	99.8	0.9	-1.6	-0.02
菓 子 類	99.1	99.2	99.4	-0.1	-0.3	-0.01
調 理 食 品	104.1	103.2	100.4	0.9	3.7	0.13
飲 料	98.4	99.1	100.1	-0.7	-1.7	-0.02
酒 類	97.8	98.5	99.0	-0.7	-1.2	-0.02
外 食	100.5	100.4	100.5	0.1	0.0	0.00
住 居	99.7	99.7	99.8	0.0	-0.1	-0.02
家 賃	99.6	99.6	99.9	0.0	-0.3	-0.06
設 備 修 繕	101.2	101.3	99.7	-0.1	1.5	0.02
光 熱 ・ 水 道	106.0	105.5	102.1	0.5	3.8	0.28
電 気 代 料	105.7	105.2	102.2	0.5	3.4	0.12
ガ ス 代 料	109.7	108.9	102.7	0.7	6.8	0.16
他 の 光 熱	120.8	121.7	117.8	-0.7	2.5	0.00
上 下 水 道 料	100.0	100.0	100.0	0.0	0.0	0.00
家 具 ・ 家 事 用 品	88.9	88.2	91.4	0.8	-2.7	-0.08
家 庭 用 耐 久 財	73.0	71.5	80.0	2.1	-8.8	-0.09
室 内 装 備 品	97.4	94.8	100.5	2.7	-3.1	-0.01
寢 具 類	103.4	103.6	104.1	-0.2	-0.7	0.00
家 事 雑 貨	101.6	101.9	99.8	-0.3	1.8	0.01
家 事 用 消 耗 品	97.1	96.6	96.3	0.5	0.8	0.01
家 事 サ ー ビ ス	99.6	99.6	99.6	0.0	0.0	0.00
被 服 及 び 履 物	97.4	101.4	98.0	-3.9	-0.6	-0.02
衣 料	98.3	102.7	99.2	-4.3	-0.9	-0.02
和 服	97.4	99.9	98.6	-2.5	-1.2	0.00
洋 服	98.3	102.7	99.2	-4.3	-0.9	-0.02
シャツ・セーター下着類	98.6	104.5	98.1	-5.6	0.5	0.00
シャツ・セーター類	97.2	106.1	97.6	-8.4	-0.4	0.00
下 着 類	101.2	101.3	99.1	-0.1	2.1	0.01
履 物 類	91.4	93.4	94.1	-2.1	-2.9	-0.01
他 の 被 服 類	97.8	100.0	96.2	-2.2	1.7	0.00
被 服 関 連 サ ー ビ ス	98.0	99.1	99.4	-1.1	-1.4	0.00

平成24年7月は速報値

(中 分 類)

平成22年(2010) = 100

費 目	平成24年	平成24年	平成23年	前 月 比	前年同月比	前年同月比
	7 月	6 月	7 月	(%)	(%)	寄 与 度
保 健 医 療	98.1	98.3	98.9	-0.2	-0.8	-0.03
医 薬 品	96.6	96.7	98.7	-0.1	-2.1	-0.02
保 健 医 療 用 品 ・ 器 具	95.4	95.9	97.0	-0.5	-1.6	-0.01
保 健 医 療 サ ー ビ ス	100.3	100.3	99.9	0.0	0.4	0.01
交 通 ・ 通 信	100.2	100.3	100.7	-0.1	-0.5	-0.06
交 通	100.9	99.9	101.0	1.0	-0.1	0.00
自 動 車 等 関 係 費	100.8	101.3	101.5	-0.5	-0.7	-0.04
通 信	99.0	99.1	99.6	-0.1	-0.6	-0.02
教 育	98.2	98.2	98.4	0.0	-0.2	-0.01
授 業 料 等	98.8	98.8	99.2	0.0	-0.4	-0.01
教 科 書 ・ 学 習 参 考 書	103.0	103.0	100.1	0.0	2.9	0.00
補 習 教 育	95.3	95.3	95.4	0.0	-0.1	0.00
教 養 娛 楽	94.0	93.7	94.7	0.3	-0.7	-0.08
教 養 娛 楽 用 耐 久 財	60.0	60.4	66.0	-0.7	-9.1	-0.08
教 養 娛 楽 用 品	97.0	97.2	97.1	-0.2	-0.1	0.00
書 籍 ・ 他 の 印 刷 物	100.7	100.7	100.3	0.0	0.4	0.01
教 養 娛 楽 サ ー ビ ス	99.4	98.7	99.3	0.7	0.1	0.01
諸 雑 費	103.4	103.7	103.9	-0.3	-0.5	-0.03
理 美 容 サ ー ビ ス	100.8	100.8	100.3	0.0	0.5	0.01
理 美 容 用 品	97.6	97.6	98.5	0.0	-0.9	-0.01
身 の 回 り 用 品	97.3	99.7	99.9	-2.4	-2.6	-0.02
た ば こ	126.2	126.2	126.2	0.0	0.0	0.00
他 の 諸 雑 費	105.2	105.2	105.2	0.0	0.0	0.00
生 鮮 食 品	96.4	100.2	98.1	-3.8	-1.7	-0.08
生 鮮 魚 介 (再 掲)	103.3	105.0	101.2	-1.6	2.1	0.03
生 鮮 野 菜 (再 掲)	91.2	93.9	95.4	-2.9	-4.4	-0.09
生 鮮 果 物 (再 掲)	98.3	108.5	100.2	-9.4	-1.9	-0.02
生 鮮 食 品 を 除 く 総 合	99.4	99.5	99.4	-0.1	0.0	0.00
生 鮮 食 品 を 除 く 食 料	100.1	100.1	99.8	0.0	0.3	0.07
持 家 の 帰 属 家 賃 を 除 く 総 合	99.1	99.5	99.2	-0.4	-0.1	-0.09
持 家 の 帰 属 家 賃 を 除 く 住 居	99.3	99.4	99.6	-0.1	-0.3	-0.02
持 家 の 帰 属 家 賃 を 除 く 家 賃	98.8	99.0	99.6	-0.2	-0.8	-0.05
持 家 の 帰 属 家 賃 及 び 生 鮮 食 品 を 除 く 総 合	99.3	99.4	99.3	-0.1	0.0	0.00
エ ネ ルギ ー	107.0	107.0	103.8	0.0	3.1	0.21
食 料 (酒 類 を 除 く) 及 び エ ネ ルギ ー を 除 く 総 合	98.3	98.5	98.8	-0.2	-0.5	-0.34
教 育 関 係 費	98.5	98.5	98.6	0.0	-0.1	0.00
教 養 娛 楽 関 係 費	94.6	94.1	95.3	0.5	-0.7	-0.08
情 報 通 信 関 係 費	99.4	99.5	100.0	-0.1	-0.6	-0.03

利用上の注意

この速報に掲げる数値は、小売物価統計調査による大阪市内の中旬調査分を大阪府が独自に集計したものですので、1か月後の確報値とは若干異なることがあります。

確報値は、総務省が上旬及び下旬調査分を加えたうえで改めて集計したものです。

なお、品目の上昇率のなかで*マークがついているものは、当月から調査を開始したものであり、前月比については、前調査期間の平均と比較し計算しております。

変化率及び寄与度は、表章上の端数処理の関係で一致しない場合があります。

公表数値の集計内容

	生 鮮 品 目	全 品 目	生 鮮 品 目
	上 旬	中 旬	下 旬
速報値(大阪府集計)			
確報値(総務省集計)			

調査日

上旬-----5日を含む週の水・木・金曜日

中旬-----12日を含む週の水・木・金曜日

下旬-----22日を含む週の水・木・金曜日

大阪府総務部統計課 物価・家計グループ

TEL 06(6210)9203

<http://www.pref.osaka.lg.jp/toukei/cpi/>

大阪市消費者物価指数(速報)次回公表予定日 平成24年8月31日

「政府統計の統一ロゴタイプ」 が決まりました。(平成23年10月18日 総務大臣決定)



2012年4月1日以降、

国の統計調査の調査票などに表示されます。

このロゴタイプが付された統計調査へのご協力をお願いします。

コンセプト

- ・日本列島と日章旗をイメージ(国の統計調査であることを認識しやすい)
- ・棒グラフをイメージ(「統計」であることを認識しやすい)

このロゴタイプは

「国の統計調査であること」、「秘密の保護に万全を期していること」
を証明するマークです。

総務省

お問い合わせ

政策統括官(統計基準担当)付統計企画管理官室(総括担当)佐藤、安達

電話:03-5273-1142 FAX:03-5273-1181 Eメール:s-soukatsu@soumu.go.jp

大阪の賃金、労働時間及び雇用の動き

毎月勤労統計調査地方調査 平成24年5月分

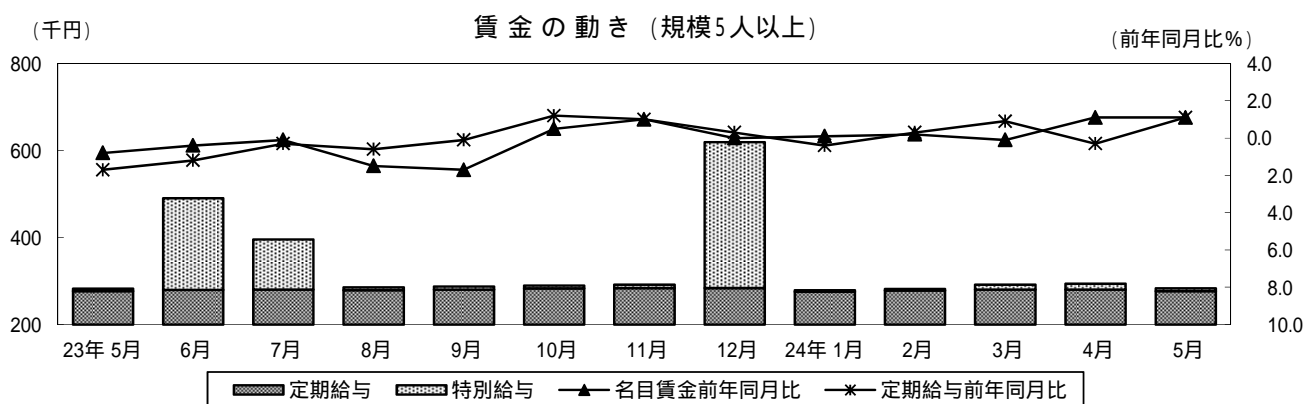
5月の概要

1. 賃金の動き(規模5人以上)

現金給与総額は 282,824 円で名目賃金指数による前年同月比は 1.1%の増加となった。このうち、定期給与は 276,891 円(名目賃金指数による前年同月比 1.1%増)で、特別給与は 5,933 円となっている。

また、定期給与のうち、基本給を中心とした所定内給与は 258,228 円(名目賃金指数による前年同月比 0.7%増)、残業手当等の超過給与は 18,663 円となっている。

現金給与総額の名目賃金指数と消費者物価指数(持家の帰属家賃を除く総合指数・大阪市分)により算出した実質賃金指数は、83.5 で前年比 0.8%の増加となった。



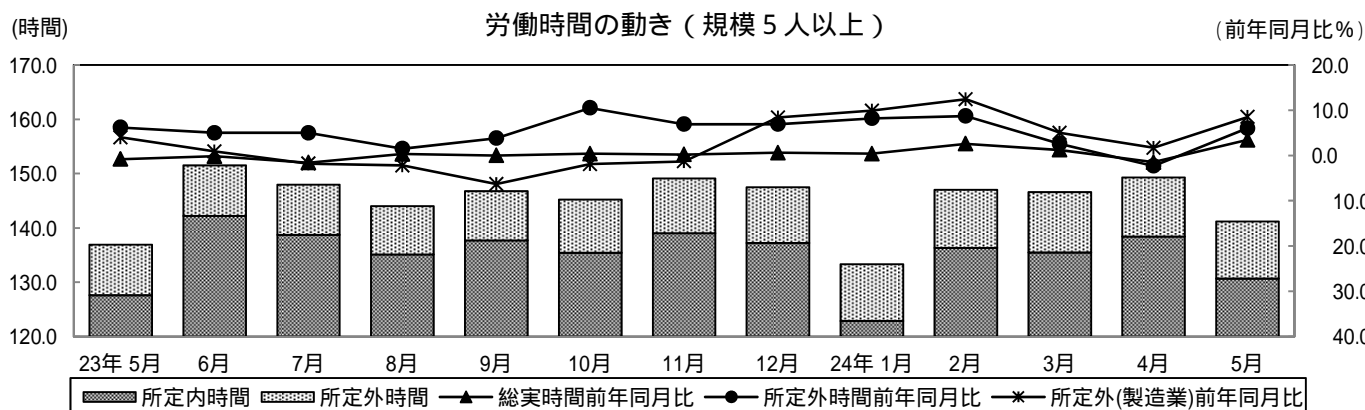
2. 労働時間の動き(規模5人以上)

総実労働時間は 141.2時間で、労働時間指数による前年同月比は 3.4%の増加となった。

所定内労働時間は 130.7時間(労働時間指数による前年同月比 3.3%増)、所定外労働時間は 10.5時間(労働時間指数による前年同月比 6.0%増)となっている。

出勤日数は 18.4日で、前年同月と比べ 0.5日の増加となった。

「製造業」の総実労働時間は 149.2時間(労働時間指数による前年同月比 3.7%増)、所定外労働時間は 11.8時間(労働時間指数による前年同月比 8.5%増)となっている。

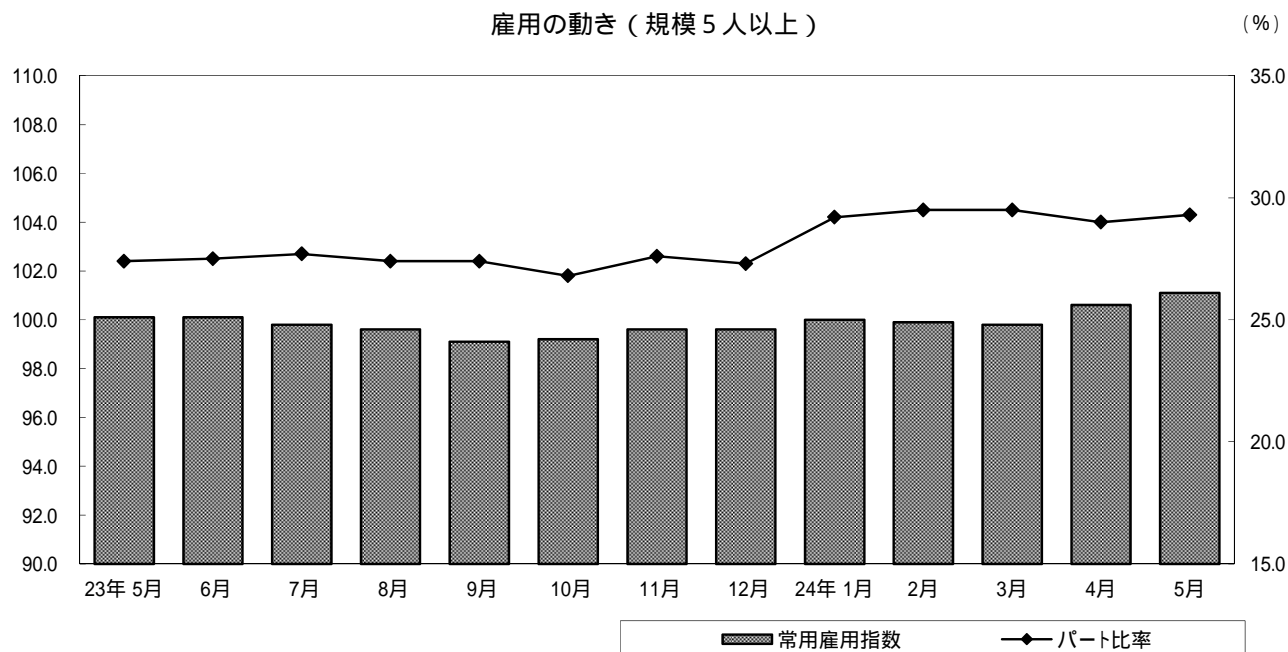


3. 雇用の動き (規模5人以上)

常用労働者の雇用指数は 101.1 で、前年同月比 1.0%の増加となった。

常用労働者に占めるパートタイム労働者比率は 29.3%となり、前年同月と比較して 1.8%の増加となった。

労働異動は、入職率 2.32%、離職率 1.97%で 0.35 ポイントの入職超過となっている。



4. 就業形態別賃金、労働時間及び雇用 (規模5人以上)

賃金、労働時間及び雇用に就業形態別 (一般労働者とパートタイム労働者) にみると、現金給与総額では、一般労働者が 361,350 円、パートタイム労働者が 93,219 円となっている。

一方、総実労働時間では一般労働者が 162.8 時間、パートタイム労働者が 89.2 時間となっている。

また、常用労働者数は、一般労働者が 2,532,171 人、パートタイム労働者が 1,051,317 人となっている。

労働異動は、一般労働者では入職率 1.66%、離職率 1.49%で 0.17 ポイントの入職超過、パートタイム労働者では、入職率 3.91%、離職率 3.13%で 0.78 ポイントの入職超過となっている。

-結果利用上の注意-

(抽出替え)

1. 事業所規模 30 人以上の第一種事業所は、2~3 年毎に調査対象事業所の抽出替えを行っており、平成 24 年 1 月分調査で抽出替えを実施した。

(抽出替えに伴う指数の改訂)

2. この抽出替えにより生じた新旧調査結果のギャップの影響を排除し、時系列比較が可能となるように、賃金指数及び労働時間指数は、平成 21 年 2 月分から平成 23 年 12 月分まで、常用雇用指数は、平成 18 年 10 月分から平成 23 年 12 月分までさかのぼって改訂した。

(増減率の再計算)

3. 増減率は、指数をギャップ修正した後、再計算した。

(基準時更新)

4. 平成 24 年 1 月分月報より、各指数の基準年を平成 17 年から平成 22 年が 100 となるように更新した。

5. 実数は過去にさかのぼった改訂をしていないので、時系列比較は、原則として各指数によらねたい。

大阪府の労働指標

(指数:平成22年=100)

(規模5人以上) (大阪府総務課)

年 月	賃 金(現金給与総額)				労 働 時 間						常用雇用			
	名 目		実 質		総 実		所 定 外							
	産業計		製造業		産業計		産業計		製造業		産業計	製造業		
	実額	指数	指数	指数	実数	指数	実数	指数	実数	指数	指数	指数		
	円				時間		時間		時間					
平成 19 年平均	355,529	105.1	103.7	104.2	149.3	102.9	10.2	106.0	13.2	116.2	91.2	123.3		
20	353,783	105.2	103.1	103.2	148.1	102.4	10.3	106.8	12.7	113.6	96.8	115.6		
21	343,383	101.0	97.4	99.8	144.1	99.2	8.6	90.8	9.0	81.1	100.0	104.6		
22	341,811	100.0	100.0	100.0	145.4	100.0	9.2	100.0	10.7	100.0	100.0	100.0		
23	341,255	99.4	102.0	100.0	145.2	99.7	9.6	106.9	10.7	103.6	99.7	98.2		
平成 23 年 5 月	282,548	82.4	83.5	82.8	136.9	94.0	9.3	103.2	9.9	95.4	100.1	99.5		
6	490,042	142.8	139.9	143.8	151.5	104.1	9.3	103.4	10.3	99.6	100.1	99.5		
7	395,925	115.3	126.4	116.2	148.0	101.6	9.3	103.6	10.2	99.0	99.8	96.9		
8	285,021	83.1	85.5	83.7	144.0	98.9	8.9	99.3	9.6	93.4	99.6	96.8		
9	287,398	83.6	85.7	83.9	146.8	100.8	9.1	101.8	10.1	98.6	99.1	96.4		
10	289,676	84.3	85.3	84.2	145.2	99.7	9.8	109.8	10.4	101.8	99.2	95.9		
11	291,528	84.8	87.1	85.2	149.1	102.2	10.1	113.5	11.5	112.9	99.6	97.7		
12	619,128	180.0	191.2	180.9	147.5	101.2	10.3	116.1	12.2	120.2	99.6	97.8		
平成 24 年 1 月	278,902	82.2	83.5	82.5	133.3	91.8	10.4	108.3	11.8	103.5	100.0	101.2		
2	281,534	82.9	85.3	83.2	147.0	101.2	10.7	111.5	13.7	120.2	99.9	100.5		
3	291,808	86.0	87.2	86.0	146.6	101.0	11.1	115.6	13.3	116.7	99.8	100.8		
4	293,551	86.5	87.0	86.4	149.3	102.8	10.9	113.5	12.7	111.4	100.6	102.4		
5	282,824	83.3	84.9	83.5	141.2	97.2	10.5	109.4	11.8	103.5	101.1	102.1		
年 月	前				年				比					
		%	%	%		%	%	%		%	%	%		
平成 19 年平均		0.6	1.1	0.7		0.9	8.8	3.0		4.2	5.0			
20		0.1	0.5	1.0		0.6	0.7	2.3		6.2	6.3			
21		4.0	5.6	3.3		3.1	15.0	28.6		3.3	9.5			
22		0.9	2.7	0.2		0.8	10.1	23.3		0.0	4.3			
23		0.6	2.0	0.0		0.3	6.9	3.5		0.3	1.8			
年 月	前			年			同			月			比	
平成 23 年 5 月		0.8	1.1	0.1		0.8		6.2		4.0		0.3	0.6	
6		0.4	6.0	0.3		0.2		5.0		0.9		0.3	0.9	
7		0.1	2.2	0.1		1.6		5.0		1.8		0.9	3.5	
8		1.5	1.1	1.2		0.3		1.5		2.2		0.6	3.1	
9		1.7	3.9	1.4		0.0		3.8		6.3		1.0	3.1	
10		0.5	0.7	0.6		0.4		10.5		1.9		0.6	3.8	
11		1.0	3.4	1.8		0.2		6.9		1.3		0.3	2.1	
12		0.0	3.6	0.2		0.6		6.9		8.4		0.2	1.7	
平成 24 年 1 月		0.1	2.1	0.4		0.4		8.2		9.9		0.4	1.4	
2		0.2	0.6	0.2		2.6		8.7		12.4		0.1	0.8	
3		0.1	1.8	0.7		1.2		2.6		5.0		0.6	2.0	
4		1.1	0.1	0.3		1.5		2.3		1.7		0.4	2.6	
5		1.1	1.7	0.8		3.4		6.0		8.5		1.0	2.6	

【注】 実質賃金指数=名目賃金指数÷消費者物価指数×100
 消費者物価指数(持家の帰属家賃を除く総合指数)は総務省統計局調べの大阪市分である。

労働

産業別賃金

[平成24年5月・5人以上]

(単位：円、%)

産 業	現金給与総額		定期給与		所定内給与		超過給与	特別給与
	実 額	前年 同月比	実 額	前年 同月比	実 額	前年 同月比		
調査産業計	282,824	1.1	276,891	1.1	258,228	0.7	18,663	5,933
建設業	389,830	3.2	387,085	2.8	358,025	0.3	29,060	2,745
製造業	325,942	1.7	321,355	1.4	297,956	0.9	23,399	4,587
電気・ガス・熱供給・水道業	486,743	1.4	478,974	2.1	429,203	1.8	49,771	7,769
情報通信業	384,668	0.2	377,622	1.3	334,012	2.1	43,610	7,046
運輸業，郵便業	310,970	4.2	309,772	4.6	275,118	5.4	34,654	1,198
卸売業，小売業	268,766	4.6	256,869	3.1	246,459	3.1	10,410	11,897
金融業，保険業	385,748	3.3	361,649	4.8	330,056	3.5	31,593	24,099
不動産業，物品賃貸業	328,919	2.1	325,189	2.4	307,947	1.6	17,242	3,730
学術研究，専門・技術サービス業	376,109	0.2	353,963	3.1	331,604	3.1	22,359	22,146
宿泊業，飲食サービス業	120,357	3.7	120,116	2.3	115,083	2.4	5,033	241
生活関連サービス業，娯楽業	207,209	12.4	206,371	12.3	198,905	13.4	7,466	838
教育，学習支援業	285,992	6.6	285,291	6.1	277,031	7.0	8,260	701
医療，福祉	254,067	2.6	252,808	2.7	238,022	1.5	14,786	1,259
複合サービス事業	329,007	2.4	327,731	1.5	312,305	0.4	15,426	1,276
その他のサービス業	235,126	2.5	230,673	2.6	210,172	1.9	20,501	4,453

注) 前年同月比は、名目賃金指数による。

産業別労働時間

[平成24年5月・5人以上]

(単位：時間、%、日)

産 業	総実労働時間		所定内労働時間		所定外労働時間		出勤日数	
	実 数	前年 同月比	実 数	前年 同月比	実 数	前年 同月比	実 数	前年 同月差
調査産業計	141.2	3.4	130.7	3.3	10.5	6.0	18.4	0.5
建設業	158.6	4.9	143.3	4.3	15.3	10.5	18.9	0.4
製造業	149.2	3.7	137.4	3.3	11.8	8.5	18.2	0.7
電気・ガス・熱供給・水道業	155.3	4.7	140.0	6.0	15.3	5.7	19.0	1.1
情報通信業	165.6	4.1	144.3	1.9	21.3	22.7	19.2	0.4
運輸業，郵便業	164.5	1.4	144.0	1.0	20.5	21.1	19.5	0.1
卸売業，小売業	135.0	3.6	129.1	4.1	5.9	5.2	18.5	0.4
金融業，保険業	156.7	9.3	141.8	9.5	14.9	9.7	19.6	1.4
不動産業，物品賃貸業	156.6	0.3	145.8	2.1	10.8	20.0	19.9	0.6
学術研究，専門・技術サービス業	153.8	5.5	140.4	6.9	13.4	7.7	18.7	0.9
宿泊業，飲食サービス業	102.1	0.8	97.9	0.6	4.2	25.4	16.4	0.2
生活関連サービス業，娯楽業	140.7	1.5	133.8	1.5	6.9	1.7	18.8	0.9
教育，学習支援業	138.2	14.8	123.2	11.7	15.0	63.8	17.4	0.8
医療，福祉	129.3	6.6	124.2	6.9	5.1	1.0	18.2	0.9
複合サービス事業	152.4	9.3	145.3	9.0	7.1	8.3	18.7	1.4
その他のサービス業	142.0	6.1	129.7	5.0	12.3	19.9	18.6	0.7

注) 前年同月比は、労働時間指数による。

産業別雇用

[平成24年5月・5人以上]

(単位：人、%)

産 業	常 用 労 働 者				労 働 異 動			
	実 数	指 数	前年同月比	パート比率	前年同月比	入職率	離職率	超過率 (ポイント)
調査産業計	3,583,488	101.1	1.0	29.3	1.8	2.32	1.97	0.35
建設業	163,662	94.8	2.9	4.8	0.2	2.09	2.27	0.18
製造業	573,392	102.1	2.6	15.0	2.0	1.31	1.52	0.21
電気・ガス・熱供給・水道業	24,086	106.2	3.9	3.8	2.4	1.46	0.24	1.22
情報通信業	135,904	100.9	3.5	6.6	0.4	2.23	1.54	0.69
運輸業，郵便業	261,163	101.8	0.1	16.6	0.5	1.77	2.62	0.85
卸売業，小売業	745,810	97.8	0.4	36.8	2.9	1.66	1.87	0.21
金融業，保険業	116,021	97.9	2.0	13.1	5.8	3.30	1.29	2.01
不動産業，物品賃貸業	70,697	97.5	1.0	16.3	4.4	2.38	1.58	0.80
学術研究，専門・技術サービス業	110,349	105.2	4.8	15.9	3.1	1.52	0.88	0.64
宿泊業，飲食サービス業	298,243	101.3	0.7	79.2	0.8	4.28	4.05	0.23
生活関連サービス業，娯楽業	103,813	95.2	0.1	41.7	14.8	3.51	2.02	1.49
教育，学習支援業	200,670	107.2	4.7	30.0	3.5	5.82	1.72	4.10
医療，福祉	432,534	107.6	1.1	32.0	0.6	2.11	1.60	0.51
複合サービス事業	14,364	98.0	6.5	14.7	10.2	0.94	0.36	0.58
その他のサービス業	332,732	102.5	0.8	31.6	1.2	2.24	2.09	0.15

注) 指数の前年同月比は、常用雇用指数による。

・入(離)職率 = $\frac{\text{当月増加(減少)労働者数}}{\text{前月末労働者数}} \times 100$

・超過率 = 入職率 - 離職率

・パート比率(文章中のパートタイム労働者比率)は、常用労働者に占めるパートタイム労働者の比率

就業形態別賃金、労働時間、雇用

[平成24年5月・5人以上]

(単位：円、時間、人、%)

産 業	現金給与総額		総実労働時間		常用労働者数		労 働 異 動			
	一般労働者	パートタイム労働者	一般労働者	パートタイム労働者	一般労働者	パートタイム労働者	一般労働者	パートタイム労働者	入職率	離職率
調査産業計	361,350	93,219	162.8	89.2	2,532,171	1,051,317	1.66	1.49	3.91	3.13
製造業	364,752	105,235	156.2	109.2	487,321	86,071	1.14	1.48	2.25	1.73
卸売業，小売業	374,153	88,084	160.1	92.1	471,081	274,729	1.16	1.39	2.52	2.69
医療，福祉	322,717	108,123	153.1	78.8	294,266	138,268	1.66	1.22	3.08	2.42

大阪の工業動向

平成24年5月分速報

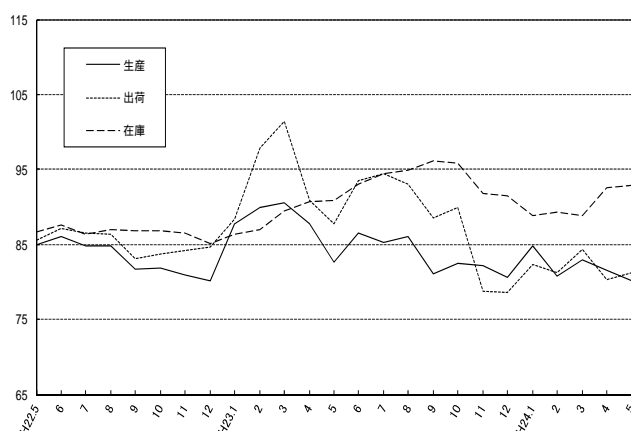
工業生産・出荷・在庫指数の動き(平成17年=100)

生産指数は80.2(前月比1.7%低下)となった。業種別(寄与率順)にみると、化学工業(前月比6.1%)一般機械工業(同3.7%)など13業種が低下した。

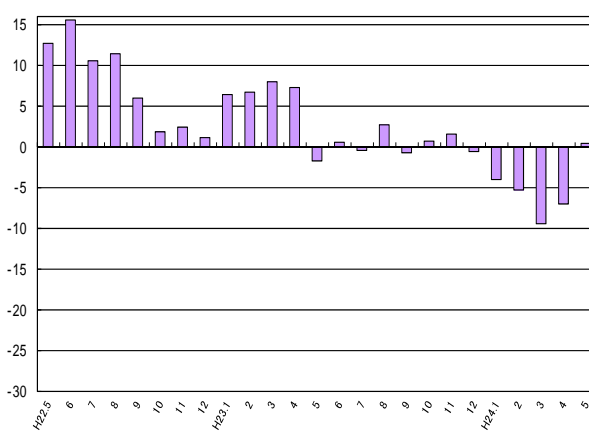
出荷指数は81.2(前月比1.1%上昇)となった。業種別(寄与率順)にみると、石油・石炭製品工業(前月比13.7%)一般機械工業(同1.9%)など12業種が上昇した。

在庫指数は92.9(前月比0.4%上昇)となった。業種別(寄与率順)にみると、石油・石炭製品工業(前月比11.3%)、輸送機械工業(同27.7%)など8業種が上昇した。

製造工業指数の推移(季節調整済指数平成17年=100)



生産指数 対前年同月比の推移(%)



業種別、特殊分類別工業生産指数

(平成17年=100)

(大阪府統計課)

	業 種 別													
	製 造 工 業												石油・石炭製品	
	ウエイト	鉄鋼業	非鉄金属	金属製品	一般機械	電気機械	情報通信機械	電子部品デバイス	輸送機械	精密機械	窯業・土石製品	化学		
ウエイト	1000.0	608.8	174.2	1149.7	1764.0	814.4	453.8	220.3	488.8	69.2	183.9	2032.5	141.3	
年月														
平成21年	76.9	69.1	69.2	83.0	66.2	75.2	117.8	38.1	55.6	75.8	77.8	75.9	92.3	
平成22年	83.0	89.9	91.5	83.5	77.2	80.6	124.5	42.5	55.9	83.2	97.0	80.5	98.8	
平成23年	85.0	90.1	89.7	83.3	89.4	79.0	43.6	204.2	49.8	95.7	98.1	80.8	91.5	
原 指 数	平成23年11月	85.2	90.8	91.0	87.2	92.4	77.9	25.3	214.7	47.9	81.9	97.2	79.3	85.1
	12月	83.0	89.7	73.7	77.9	95.5	75.4	21.6	212.7	49.1	104.9	99.7	74.8	112.2
	平成24年1月	76.6	89.0	76.0	77.7	84.4	55.1	14.5	183.3	44.1	93.9	86.9	75.9	100.7
	2月	80.4	93.2	87.8	75.4	90.3	69.3	18.6	146.4	48.8	94.5	91.1	80.3	103.9
	3月	85.7	97.2	90.8	90.6	104.0	66.2	15.3	132.5	56.8	129.5	95.5	79.5	117.5
季 節 調 整 済 指 数	平成23年11月	82.1	88.9	83.8	86.1	88.5	74.3	21.8	190.7	45.8	78.5	93.0	77.8	80.7
	12月	80.6	91.0	77.6	80.1	91.1	74.2	20.3	198.2	51.5	102.3	100.4	72.0	98.3
	平成24年1月	84.8	95.2	84.1	86.9	90.1	65.0	20.3	191.6	50.1	105.7	99.8	78.7	98.4
	2月	80.8	95.2	85.9	73.9	85.1	73.8	23.7	186.3	44.0	95.3	95.9	79.7	106.8
	3月	82.9	98.0	90.8	80.3	89.6	69.0	17.4	143.1	48.6	99.8	97.1	79.2	108.8
原 指 数	平成23年11月	82.1	88.9	83.8	86.1	88.5	74.3	21.8	190.7	45.8	78.5	93.0	77.8	80.7
	12月	80.6	91.0	77.6	80.1	91.1	74.2	20.3	198.2	51.5	102.3	100.4	72.0	98.3
	平成24年1月	84.8	95.2	84.1	86.9	90.1	65.0	20.3	191.6	50.1	105.7	99.8	78.7	98.4
	2月	80.8	95.2	85.9	73.9	85.1	73.8	23.7	186.3	44.0	95.3	95.9	79.7	106.8
	3月	82.9	98.0	90.8	80.3	89.6	69.0	17.4	143.1	48.6	99.8	97.1	79.2	108.8
季 節 調 整 済 指 数	平成23年11月	82.1	88.9	83.8	86.1	88.5	74.3	21.8	190.7	45.8	78.5	93.0	77.8	80.7
	12月	80.6	91.0	77.6	80.1	91.1	74.2	20.3	198.2	51.5	102.3	100.4	72.0	98.3
	平成24年1月	84.8	95.2	84.1	86.9	90.1	65.0	20.3	191.6	50.1	105.7	99.8	78.7	98.4
	2月	80.8	95.2	85.9	73.9	85.1	73.8	23.7	186.3	44.0	95.3	95.9	79.7	106.8
	3月	82.9	98.0	90.8	80.3	89.6	69.0	17.4	143.1	48.6	99.8	97.1	79.2	108.8
原 指 数	平成23年11月	82.1	88.9	83.8	86.1	88.5	74.3	21.8	190.7	45.8	78.5	93.0	77.8	80.7
	12月	80.6	91.0	77.6	80.1	91.1	74.2	20.3	198.2	51.5	102.3	100.4	72.0	98.3
	平成24年1月	84.8	95.2	84.1	86.9	90.1	65.0	20.3	191.6	50.1	105.7	99.8	78.7	98.4
	2月	80.8	95.2	85.9	73.9	85.1	73.8	23.7	186.3	44.0	95.3	95.9	79.7	106.8
	3月	82.9	98.0	90.8	80.3	89.6	69.0	17.4	143.1	48.6	99.8	97.1	79.2	108.8
季 節 調 整 済 指 数	平成23年11月	82.1	88.9	83.8	86.1	88.5	74.3	21.8	190.7	45.8	78.5	93.0	77.8	80.7
	12月	80.6	91.0	77.6	80.1	91.1	74.2	20.3	198.2	51.5	102.3	100.4	72.0	98.3
	平成24年1月	84.8	95.2	84.1	86.9	90.1	65.0	20.3	191.6	50.1	105.7	99.8	78.7	98.4
	2月	80.8	95.2	85.9	73.9	85.1	73.8	23.7	186.3	44.0	95.3	95.9	79.7	106.8
	3月	82.9	98.0	90.8	80.3	89.6	69.0	17.4	143.1	48.6	99.8	97.1	79.2	108.8
原 指 数	平成23年11月	82.1	88.9	83.8	86.1	88.5	74.3	21.8	190.7	45.8	78.5	93.0	77.8	80.7
	12月	80.6	91.0	77.6	80.1	91.1	74.2	20.3	198.2	51.5	102.3	100.4	72.0	98.3
	平成24年1月	84.8	95.2	84.1	86.9	90.1	65.0	20.3	191.6	50.1	105.7	99.8	78.7	98.4
	2月	80.8	95.2	85.9	73.9	85.1	73.8	23.7	186.3	44.0	95.3	95.9	79.7	106.8
	3月	82.9	98.0	90.8	80.3	89.6	69.0	17.4	143.1	48.6	99.8	97.1	79.2	108.8
季 節 調 整 済 指 数	平成23年11月	82.1	88.9	83.8	86.1	88.5	74.3	21.8	190.7	45.8	78.5	93.0	77.8	80.7
	12月	80.6	91.0	77.6	80.1	91.1	74.2	20.3	198.2	51.5	102.3	100.4	72.0	98.3
	平成24年1月	84.8	95.2	84.1	86.9	90.1	65.0	20.3	191.6	50.1	105.7	99.8	78.7	98.4
	2月	80.8	95.2	85.9	73.9	85.1	73.8	23.7	186.3	44.0	95.3	95.9	79.7	106.8
	3月	82.9	98.0	90.8	80.3	89.6	69.0	17.4	143.1	48.6	99.8	97.1	79.2	108.8
原 指 数	平成23年11月	82.1	88.9	83.8	86.1	88.5	74.3	21.8	190.7	45.8	78.5	93.0	77.8	80.7
	12月	80.6	91.0	77.6	80.1	91.1	74.2	20.3	198.2	51.5	102.3	100.4	72.0	98.3
	平成24年1月	84.8	95.2	84.1	86.9	90.1	65.0	20.3	191.6	50.1	105.7	99.8	78.7	98.4
	2月	80.8	95.2	85.9	73.9	85.1	73.8	23.7	186.3	44.0	95.3	95.9	79.7	106.8
	3月	82.9	98.0	90.8	80.3	89.6	69.0	17.4	143.1	48.6	99.8	97.1	79.2	108.8
季 節 調 整 済 指 数	平成23年11月	82.1	88.9	83.8	86.1	88.5	74.3	21.8	190.7	45.8	78.5	93.0	77.8	80.7
	12月	80.6	91.0	77.6	80.1	91.1	74.2	20.3	198.2	51.5	102.3	100.4	72.0	98.3
	平成24年1月	84.8	95.2	84.1	86.9	90.1	65.0	20.3	191.6	50.1	105.7	99.8	78.7	98.4
	2月	80.8	95.2	85.9	73.9	85.1	73.8	23.7	186.3	44.0	95.3	95.9	79.7	106.8
	3月	82.9	98.0	90.8	80.3	89.6	69.0	17.4	143.1	48.6	99.8	97.1	79.2	108.8
原 指 数	平成23年11月	82.1	88.9	83.8	86.1	88.5	74.3	21.8	190.7	45.8	78.5	93.0	77.8	80.7
	12月	80.6	91.0	77.6	80.1	91.1	74.2	20.3	198.2	51.5	102.3	100.4	72.0	98.3
	平成24年1月	84.8	95.2	84.1	86.9	90.1	65.0	20.3	191.6	50.1	105.7	99.8	78.7	98.4
	2月	80.8	95.2	85.9	73.9	85.1	73.8	23.7	186.3	44.0	95.3	95.9	79.7	106.8
	3月	82.9	98.0	90.8	80.3	89.6	69.0	17.4	143.1	48.6	99.8	97.1	79.2	108.8
季 節 調 整 済 指 数	平成23年11月	82.1	88.9	83.8	86.1	88.5	74.3	21.8	190.7	45.8	78.5	93.0	77.8	80.7
	12月	80.6	91.0	77.6	80.1	91.1	74.2	20.3	198.2	51.5	102.3	100.4	72.0	98.3
	平成24年1月	84.8	95.2	84.1	86.9	90.1	65.0	20.3	191.6	50.1	105.7	99.8	78.7	98.4
	2月	80.8	95.2	85.9	73.9	85.1	73.8	23.7	186.3	44.0	95.3	95.9	79.7	106.8
	3月	82.9	98.0	90.8	80.3	89.6	69.0	17.4	143.1	48.6	99.8	97.1	79.2	108.8
原 指 数	平成23年11月	82.1	88.9	83.8	86.1	88.5	74.3	21.8	190.7	45.8	78.5	93.0	77.8	80.7
	12月	80.6	91.0	77.6	80.1	91.1	74.2	20.3	198.2	51.5	102.3	100.4	72.0	98.3
	平成24年1月	84.8	95.2	84.1	86.9	90.1	65.0	20.3	191.6	50.1	105.7	99.8	78.7	98.4
	2月	80.8	95.2	85.9	73.9	85.1	73.8	23.7	186.3	44.0	95.3	95.9	79.7	106.8
	3月	82.9	98.0	90.8	80.3	89.6	69.0	17.4	143.1	48.6	99.8	97.1	79.2	108.8
季 節 調 整 済 指 数	平成23年11月	82.1	88.9	83.8	86.1	88.5	74.3	21.8	190.7	45.8	78.5	93.0	77.8	80.7
	12月	80.6	91.0	77.6	80.1	91.1	74.2	20.3	198.2	51.5	102.3	100.4	72.0	98.3
	平成24年1月	84.8	95.2	84.1	86.9	90.1	65.0	20.3	191.6	50.1	105.7	99.8	78.7	98.4
	2月	80.8	95.2	85.9	73.9	85.1	73.8	23.7	186.3	44.0	95.3	95.9		

大阪府景気観測調査結果

平成24年4～6月期

商工労働部（大阪産業経済リサーチセンター）では、府内企業を対象として四半期毎に、大阪府と協力して景気観測調査を実施しております。平成24年4～6月期の調査結果の概要は次のとおりです。

なお、大阪市景気観測調査結果については、大阪市経済局のウェブサイト

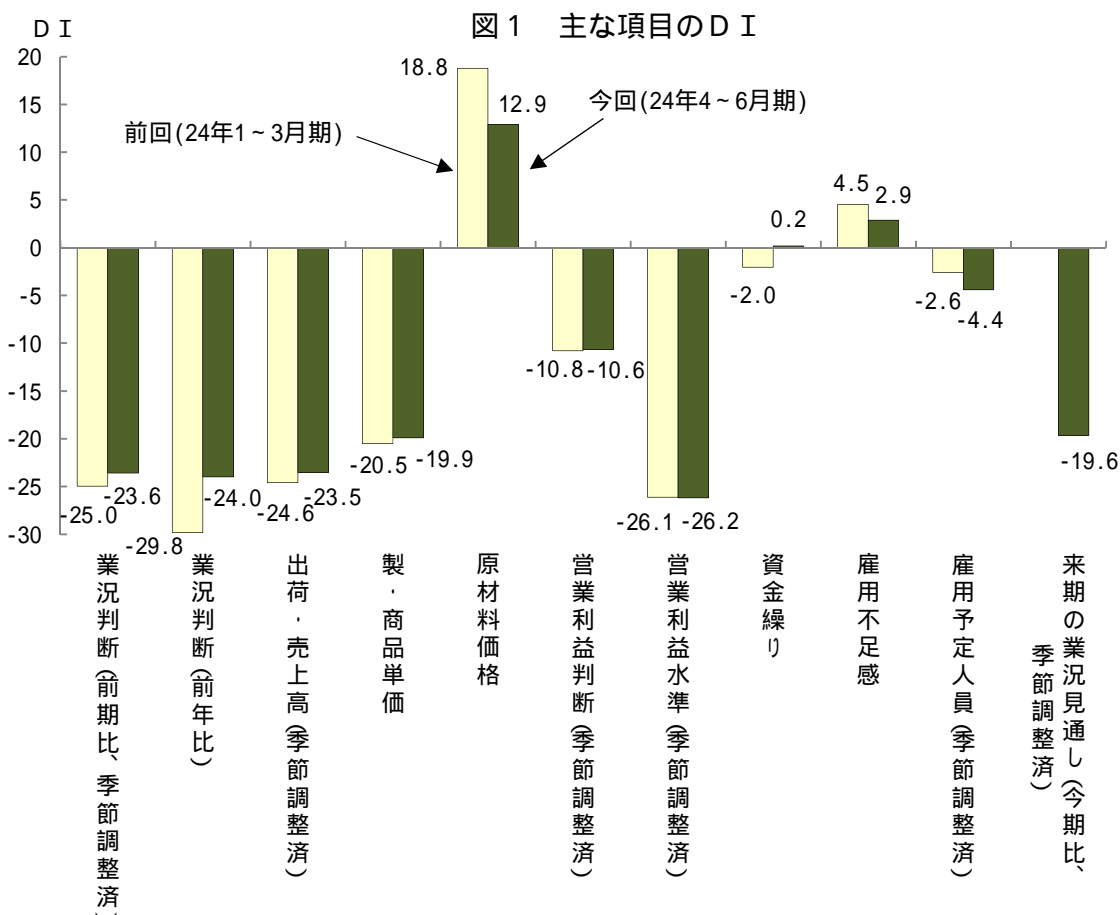
<http://www.city.osaka.lg.jp/keizaikyoku/page/0000002583.html> をご覧ください。

景気は一部に弱い動きもみられるが、引き続き持ち直している

業況判断DIは、非製造業及び大企業で改善し、来期の業況判断DIも、製造業や中小企業を中心に改善が見込まれており、持ち直し基調が続く見通しである。

個々の指標では、大企業において出荷・売上高が急増し、営業利益判断・水準も改善するなど、大企業を中心に持ち直しの動きがみられる。また、前期に比べて、雇用不足感及び雇用予定人員は弱含みで推移したものの、資金繰りDIが16期ぶりにプラスに転じた。なお、原材料価格は下落した。

以上の結果から、景気は製造業や中小企業の一部に弱い動きがみられるものの、持ち直し傾向が続いている。



調査結果に関するお問い合わせは 06-6210-9937
 商工労働部(大阪産業経済リサーチセンター)経済リサーチグループまで

年月	(1) 世帯数 (月初)		(2) 人口 (月初)		(3) 雇用指数 (製造業) (22年=100)	(4) 有効 求人倍率	(5) 全産業平均賃金		(6) 生産 指数 製造工業	(7) 生産者 製品在庫指数 製造工業	(8) 着工建築物 床面積
	世帯	人	自然増減	社会増減			現金給与 総額	名目指数 (22年=100)			
平成19年	3,731,789	8,839,019	6,462	5,013	115.0	1.04	409,640	104.6	99.0	97.7	10,443
20	3,770,279	8,849,693	5,079	5,595	112.5	0.94	403,084	103.9	95.2	100.5	10,153
21	3,805,144	8,861,602	2,478	9,431	105.1	0.51	395,029	100.1	76.9	93.4	7,477
22	3,832,386	8,865,245	750	4,393	100.0	0.52	397,445	100.0	83.0	87.3	8,076
23	3,863,971	8,865,448	5,126	5,329	97.7	0.65	393,040	98.2	85.0	91.8	7,942
23年 1月	3,836,928	8,864,855	1,897	2,434	100.0	0.60	313,812	78.7	87.7	86.4	742
2	3,835,969	8,861,284	2,682	2,273	99.9	0.63	315,989	79.2	89.9	87.0	562
3	3,836,426	8,859,217	3,170	2,600	98.6	0.63	331,031	82.9	90.5	89.5	927
4	3,844,731	8,858,524	3,701	5,391	99.7	0.64	328,965	82.4	87.7	90.7	578
5	3,853,952	8,864,522	4,180	4,320	99.6	0.64	314,813	78.8	82.6	90.9	478
6	3,856,656	8,865,054	4,287	4,549	99.2	0.65	609,792	152.4	86.5	93.1	604
7	3,859,172	8,865,245	4,810	5,432	96.0	0.65	452,634	113.1	85.3	94.5	851
8	3,860,273	8,864,379	5,002	4,567	95.6	0.66	310,817	77.6	86.1	94.9	642
9	3,862,611	8,865,629	5,038	4,932	95.1	0.67	320,007	79.9	81.1	96.1	587
10	3,863,971	8,865,448	5,126	5,329	94.5	0.68	322,344	80.4	82.4	95.8	648
11	3,865,849	8,866,227	5,239	4,591	96.9	0.69	322,183	80.3	82.1	91.8	716
12	3,867,553	8,866,308	5,254	5,711	97.0	0.69	774,950	193.1	80.6	91.5	605
24年 1月	3,867,870	8,864,228	5,526	4,899	101.9	0.70	306,875	78.0	84.8	88.9	614
2	3,867,688	8,861,443	5,591	5,750	101.5	0.71	309,154	78.6	80.8	89.3	578
3	3,868,895	8,860,011	5,862	6,656	102.4	0.73	321,986	81.9	82.9	88.9	772
4	3,875,871	8,856,530	6,334	4,340	104.3	0.74	325,192	82.7	r81.6	r92.5	912
5	3,885,713	8,864,118	6,301	7,057	104.1	0.76	310,943	79.1	p80.2	p92.9	526
6	3,889,278	8,866,163	6,238	7,347	...	0.79	544
7	3,890,643	8,864,959	6,057	5,771
資料出所	大阪府統計課				大阪労働局		大阪府統計課				国土交通省

[注] (1)、(2)各年は10月1日現在の推計。は国勢調査。(3)、(5)毎月勤労統計調査による規模30人以上のもの、産業はサービス業を含む。各年は月平均。(4)各月は季節調整値。各年は年平均で原数値。(6)、(7)は17年=100、各年は原指数、各月は季節調整済指数。

全国の

年月	(1) 推計人口 (月初)		(2) 労働力人口 (月初)		(3) 雇用指数 (製造業) (22年=100)	(4) 有効 求人倍率	(5) 全産業平均賃金		(6) 生産 指数 製造工業	(7) 生産者 製品在庫指数 製造工業	(8) 着工住宅 新設戸数
	千人	人	万人	万人			現金給与 総額	名目指数 (22年=100)			
平成19年	128,033	1,894	6,412	257	102.6	1.04	377,731	104.8	107.4	103.9	1,036
20	128,084	34,682	6,385	265	103.5	0.88	379,497	104.2	103.8	106.7	1,039
21	128,032	59,222	6,282	336	101.1	0.47	355,223	99.0	81.0	97.2	775
22	128,057	104,701	6,257	334	100.0	0.52	360,276	100.0	94.5	96.0	819
23	127,799	179,664	6,244	300	99.3	0.65	362,296	100.2	92.1	101.8	841
23年 1月	128,020	35,111	6,213	310	99.3	0.60	303,301	84.0	97.4	101.0	67
2	127,982	23,038	6,219	302	99.1	0.61	294,764	81.7	98.5	102.0	62
3	127,930	24,063	6,194	320	99.0	0.62	308,743	85.5	82.5	98.1	63
4	127,708	19,643	6,257	327	100.1	0.62	302,655	83.8	84.4	98.9	67
5	127,743	16,375	6,282	312	99.7	0.62	303,275	83.9	89.4	103.9	64
6	127,799	8,877	6,265	312	99.5	0.63	529,985	146.6	92.7	101.1	73
7	127,817	5,692	6,241	310	99.5	0.65	421,160	116.5	93.8	101.1	83
8	127,816	5,656	6,238	293	99.3	0.66	300,727	83.2	94.6	102.8	82
9	127,769	2,979	6,276	275	99.1	0.67	297,953	82.4	92.8	102.9	64
10	127,799	11,285	6,264	288	99.0	0.68	300,876	83.2	94.5	103.8	67
11	127,800	17,341	6,260	280	99.0	0.69	314,536	86.9	93.0	103.4	73
12	127,787	27,740	6,222	275	98.7	0.71	668,705	184.7	95.1	101.6	69
24年 1月	127,662	37,262	6,211	291	98.3	0.73	296,910	82.9	95.9	103.6	66
2	r127,627	...	6,226	289	98.2	0.75	293,562	82.0	94.5	103.1	67
3	p127,650	...	6,215	307	98.1	0.76	310,553	86.7	95.6	107.5	67
4	p127,650	...	6,275	315	99.6	0.79	302,938	84.6	95.4	109.6	74
5	p127,610	...	6,297	297	r99.3	0.81	r297,556	r83.1	r92.2	r108.8	70
6	p127,530	...	6,304	288	p99.1	0.82	p522,704	p145.9	p92.1	p107.2	73
7	p127,550
資料出所	総務省統計局				厚生労働省		経済産業省				国土交通省

[注] (1)推計人口の各年は10月1日現在。は国勢調査。(2)各年は平均。は補完推計値。(3)、(5)毎月勤労統計調査による30以上の事業所のもの、各年は月平均。(4)新規学卒者を除き、パートタイムを含む。各月は季節調整値。各年は年平均で原数値。(6)、(7)は17年=100、各年は原指数、各月は季節調整済指数。(8)各年は年度計。

主 要 指 標

(9) 着工住宅 新設戸数	(10) 自動車保有台数 (年々末)	(11) 大型小売店販売額		(12) 外国貿易		(13) 企業倒産		(14) 銀行勘定(年々末)		年 月
		百貨店	スーパー	輸 出	輸 入	件 数	負債金額	預 金	貸 出	
戸	台	百万円	百万円	百万円	百万円	件	百万円	億円	億円	
78,285	3,782,472	1,045,938	896,118	8,716,158	8,751,061	2,059	430,197	527,556	396,058	平成19年
76,328	3,759,388	996,753	910,837	8,703,505	8,816,331	2,148	687,786	528,056	383,948	20
54,444	3,720,412	862,771	881,331	6,599,163	6,559,457	2,375	867,208	537,329	380,754	21
54,619	3,705,775	805,830	864,012	7,929,647	7,751,965	2,073	629,222	539,932	367,673	22
58,427	3,697,649	836,204	861,042	7,749,884	8,975,821	2,029	295,310	548,462	363,100	23
4,990	3,705,883	70,313	74,606	580,019	683,434	180	42,838	539,049	365,768	23年 1月
4,414	3,708,111	56,643	64,307	648,879	605,135	150	26,387	540,300	365,033	2
5,653	3,685,474	65,878	67,648	741,213	826,191	168	14,098	557,156	367,989	3
4,357	3,682,799	63,776	69,711	717,903	749,111	169	26,460	554,211	362,222	4
3,698	3,680,675	66,911	70,162	608,923	725,679	165	16,362	552,450	358,942	5
4,546	3,684,217	65,711	72,230	672,299	732,336	193	15,564	550,634	359,056	6
6,241	3,688,172	84,423	75,814	661,970	781,882	179	14,754	547,282	360,642	7
4,688	3,689,978	59,334	71,379	632,217	753,801	167	18,232	545,780	359,356	8
4,704	3,967,586	60,248	67,131	659,266	758,719	162	25,110	546,539	363,537	9
5,590	3,696,390	67,829	70,587	613,315	780,170	164	14,864	545,526	357,906	10
5,038	3,697,618	73,816	70,328	592,645	800,364	167	31,464	547,803	359,299	11
4,508	3,697,649	101,322	87,140	621,235	779,000	165	49,177	548,462	363,100	12
5,288	3,701,248	73,842	73,845	487,989	763,916	136	19,488	545,517	359,813	24年 1月
4,826	3,704,991	60,383	65,946	593,262	631,528	149	13,745	546,403	359,831	2
6,106	3,690,479	68,573	67,692	657,895	805,297	170	18,951	562,468	367,264	3
7,477	3,692,125	64,172	68,962	606,506	787,778	149	22,923	556,271	360,740	4
3,811	3,693,068	r64,199	r69,877	572,632	r761,266	178	19,493	557,044	359,784	5
4,384	...	p63,058	p69,938	613,127	p742,244	147	12,528	555,505	362,259	6
...	161	351,297	7
国土交通省	近畿運輸局	経済産業省		大阪税関		(株)東京商工リサーチ		大阪銀行協会		資料出所

【注】(10)各年々末現在。(11)従業者50人以上の小売店。(12)大阪港・堺港・岸和田港・関西空港の合計額。
(13)負債金額1,000万円以上のもの、内整理その他を含む。(14)各年々末現在。

主 要 指 標

(9) 大型小売店販売額	(10) 貿 易		(11) 国 際 収 支			(12) 外貨準備高 (年々末)	(13) 企業倒産 件 数	(14) 日本銀行券 発行高	(15) 国内銀行勘定 (年々末)		年 月	
			経 常 収 支		貿易収支				サービス収支	実質預金		貸 出
百貨店	スーパー	輸 出	輸 入	億 円		億 円	億 円	百万ドル			十 億 円	
84,652	127,336	83,931	73,136	249,341	123,223	△24,971	973,365	14,091	81,278	545,043	417,639	平成19年
80,787	128,724	81,018	78,955	166,618	40,278	△21,379	1,030,647	15,646	81,478	557,055	436,848	20
71,772	125,986	54,171	51,499	137,356	40,381	△19,132	1,049,397	15,480	80,954	569,486	428,567	21
68,418	127,373	67,400	60,765	178,879	79,789	△14,143	1,096,185	13,321	82,314	578,485	420,417	22
66,606	129,327	65,546	68,111	95,507	△16,165	△17,616	1,295,841	12,734	83,997	598,668	425,858	23
6,024	11,380	4,970	5,467	5,478	△3,994	△758	1,092,980	1,041	78,543	577,033	418,077	23年 1月
4,710	9,767	5,589	4,952	17,008	7,203	△319	1,091,485	987	78,822	581,126	418,616	2
5,002	10,115	5,859	5,688	17,386	2,368	306	1,116,025	1,183	80,923	597,558	425,151	3
5,148	10,498	5,157	5,634	4,239	△4,120	△3,801	1,135,549	1,076	81,162	596,184	420,721	4
5,231	10,543	4,759	5,620	5,744	△7,713	△193	1,139,524	1,071	78,841	595,732	419,674	5
5,347	10,686	5,775	5,710	5,389	1,299	△1,046	1,137,809	1,165	79,292	596,031	419,060	6
6,497	11,345	5,782	5,712	10,537	1,418	△2,664	1,150,877	1,081	79,363	589,939	419,580	7
4,629	10,945	5,356	6,133	4,363	△6,903	△1,578	1,218,501	1,026	79,187	590,572	418,217	8
4,732	9,996	5,974	5,685	16,107	3,723	△904	1,200,593	1,001	78,883	594,121	424,064	9
5,512	10,545	5,507	5,790	5,339	△2,089	△3,415	1,209,882	976	79,296	591,365	420,682	10
5,891	10,479	5,196	5,887	1,261	△5,889	△1,262	1,304,763	1,095	79,461	596,515	420,770	11
7,884	13,026	5,624	5,832	2,657	△1,468	△1,981	1,295,841	1,032	83,997	598,668	425,858	12
5,974	11,408	4,510	5,992	△4,556	△13,897	△1,209	1,306,668	985	80,188	596,371	422,359	24年 1月
4,691	9,969	5,438	5,413	12,026	953	△995	1,302,877	1,038	80,495	597,558	423,739	2
5,696	10,337	6,204	6,291	13,074	△12	783	1,288,703	1,161	80,843	611,205	430,289	3
5,184	10,480	5,566	6,090	p3,338	p△4,639	p△4,986	1,289,542	1,004	82,160	607,936	425,590	4
r5,126	r10,628	5,233	r6,150	p2,151	p△8,482	p△928	1,277,716	1,148	80,254	607,195	423,633	5
p5,218	p10,465	5,643	p5,583	p4,333	p1,120	p△1,935	1,270,547	975	81,221	6
...	1,272,777	1,026	7
経済産業省				財務省			(株)東京商工リサーチ		日本銀行			資料出所

【注】(9)従業者50人以上の小売店。(10)通関実績。(13)負債額1,000万円以上のもの、内整理その他を含む。(14)(15)各年々末現在。

指 標

大 阪 府 の 主 要 指 標(つづき)

年 月	(15)	(16)	(17) 消費 者	(18)	(20)	(21)
	手 形 交 換 高	株 価 指 数 (43.1.4=100)	物 価 指 数 (22年=100)	府内総生産 (名 目)	交 通 事 故 発 生 件 数	刑 法 犯 認 知 件 数
平成19年	億円 443,661	1,883.45	102.1	億円 390,990	件 59,062	件 216,303
20	417,402	1,361.07	102.9	377,653	53,769	201,816
21	366,048	960.49	102.1	358,265	51,696	182,541
22	330,957	...	100.0	...	51,292	164,096
23	313,398	...	99.5	...	49,644	155,206
23年 1月	26,473	1,001.64	99.2	...	3,663	11,885
2	22,163	1,026.93	99.3	...	3,760	10,914
3	29,050	952.37	99.4	...	4,351	12,998
4	23,529	902.83	99.4	...	4,113	12,106
5	28,787	892.25	99.6	...	4,000	13,616
6	31,203	868.27	99.4	...	4,125	13,258
7	22,138	907.88	99.3	...	4,233	12,912
8	28,942	813.61	99.4	...	4,420	14,479
9	26,950	778.73	99.7	...	4,125	13,362
10	22,670	771.17	100.1	...	4,195	13,565
11	22,299	751.42	99.6	...	4,013	13,660
12	29,193	756.05	99.6	...	4,646	12,505
24年 1月	31,901	770.13	99.7	...	3,502	10,955
2	25,527	834.21	99.7	...	3,786	10,754
3	23,416	891.64	100.0	...	3,971	11,565
4	26,508	851.83	100.1	...	3,806	11,373
5	29,253	768.88	99.8	...	3,800	13,853
6	23,485	754.42	99.5	...	3,796	11,996
7	99.3
資料出所	大阪手形 交 換 所	大阪証券 取 引 所	総務省 大阪府統計課	大 阪 府 統 計 課	大阪府警察本部	

【注】(16)300種平均。平成22年から300種平均株価指数の年数値は公表していない。
 (17)大阪市内のもの。総合指数。速報値(p)は大阪府が独自に集計したもの。(18)各年は年度値。

全 国 の 主 要 指 標(つづき)

年 月	(16)	(17)東証	(18)	(19)企業	(20)消費 者	(21)			(22)	(23) G.D.P
	手 形 交 換 高	株 価 指 数 (43年=100)	財 政 資 金 対民間収支	物 価 指 数 (22年=100)	物 価 指 数 (22年=100)	家 計			平 均	国 内 総 生 産
						実 収 入	消 費 支 出	可 処 分 所 得	消 費 性 向	(名 目)
平成19年	十億円 463,260	1,663.69	十億円 37,198	101.1	100.7	円 527,129	円 322,840	円 441,070	% 73.2	億円 5,129,752
20	432,975	1,187.82	36,469	105.7	102.1	534,235	324,929	442,749	73.4	5,012,093
21	373,531	869.33	36,478	100.1	100.7	518,226	319,060	427,912	74.6	4,711,387
22	375,895	885.43	34,371	100.0	100.0	521,056	318,211	430,282	74.0	4,817,845
23	379,631	820.80	25,329	101.5	99.7	509,941	308,512	420,356	73.4	r4,682,072
23年 1月	28,315	924.36	10,454	100.6	99.5	420,210	318,404	350,758	90.8	r1,155,112
2	25,957	948.61	3,874	100.7	99.5	470,438	238,927	397,087	71.5	
3	34,408	883.59	△8,873	101.3	99.8	422,358	313,518	351,623	89.2	
4	29,124	843.89	△1,027	102.1	99.9	454,393	324,643	375,235	86.5	
5	35,622	837.02	10,270	101.9	99.9	413,420	300,953	310,743	96.8	
6	37,614	822.06	△7,892	101.9	99.7	685,380	285,570	560,104	51.0	
7	29,028	861.29	11,899	102.2	99.7	573,142	309,001	470,161	65.7	
8	34,025	778.73	3,478	102.1	99.9	463,197	308,724	381,119	81.0	
9	31,792	753.81	△4,673	101.9	99.9	422,749	298,469	347,412	85.9	
10	31,770	750.34	4,734	101.1	100.0	479,199	313,159	402,246	77.9	
11	29,472	730.12	29	101.0	99.4	424,309	295,072	350,742	84.1	
12	32,504	732.53	△6,685	101.0	99.4	892,620	350,971	748,750	46.9	
24年 1月	30,969	744.40	13,900	100.9	99.6	431,261	309,347	356,227	86.8	r1,172,845
2	31,219	799.32	10,776	101.1	99.8	484,261	292,967	406,055	72.1	
3	33,734	850.37	△9,479	101.6	100.3	442,163	330,207	365,594	90.3	
4	31,757	817.43	223	101.7	100.4	470,152	340,116	386,770	87.9	
5	32,744	745.33	10,390	101.2	100.1	418,222	305,375	310,198	98.4	
6	30,437	733.19	△8,683	r100.5	99.6	713,672	293,579	582,645	50.4	
7	p100.1	
資料出所	全 国 銀 行 協 会	東 京 証 券 取 引 所	日 本 銀 行	総 務 省 統 計 局					内 閣 府	

【注】(17)東京市場第1部上場全銘柄。(18)各年は年度合計、△は受超。(19)国内企業物価指数の総平均。
 (20)総合指数。(21)、(22)家計調査による勤労者世帯のもの、各年は月平均。(23)93SNAによる原系列。

人口動態

(総務省「住民基本台帳人口移動報告」・厚生労働省「人口動態統計月報」)

年月	(1) 人口動態							(2) 住民登録人口移動		
	出生	死亡	乳児死亡 (再掲)	自然増減	死産	婚姻	離婚	転出	転入	(3)社会増減
	人	人	人	人	人	件	件	人	人	人
平成21年	75,250	73,135	176	2,115	1,893	51,689	20,737	161,924	159,651	△2,273
22	75,080	76,581	161	△1,501	1,911	51,242	20,753	154,693	151,123	△3,570
23	73,918	78,951	170	△5,033	1,785	48,581	19,410	151,156	156,059	4,903
24年 1月	6,113	7,653	15	△1,540	139	3,305	1,454	8,940	8,906	△34
2	5,822	7,194	6	△1,372	146	4,106	1,567	9,573	9,889	316
3	29,460	25,037	4,423
4	24,315	25,550	1,235
5	11,874	12,300	426
6	9,233	9,283	50

【注】(1)厚生労働省統計情報部「人口動態統計月報(概数)」による。各年は確定数(日本人に関するもの)。

(2)総務省統計局「住民基本台帳人口移動報告月報」による。

(3)「△」は転出超過。

百貨店販売額

(経済産業省「商業動態統計調査」)

年月	総額	前年同月比	商品別								
			衣料品	身の回り品	飲食料品	家具	家電家庭用品	その他の商品	食堂喫茶	商品券	
	百万円	%	百万円	百万円	百万円	百万円	百万円	百万円	百万円	百万円	百万円
平成21年	862,771	86.6	285,311	113,271	261,201	11,466	32,160	136,660	22,702	37,051	
22	805,830	93.0	265,887	106,496	248,982	9,314	29,894	125,324	19,933	33,691	
23	836,204	103.8	279,726	111,022	256,446	9,622	28,511	126,531	24,347	32,427	
24年 1月	73,842	105.0	31,017	10,191	18,117	831	2,211	9,365	2,112	1,568	
2	60,383	106.6	19,005	8,276	19,144	701	1,953	9,518	1,786	1,863	
3	68,573	104.1	23,876	8,847	19,689	772	2,472	10,778	2,138	2,582	
4	64,172	100.6	23,827	8,793	16,769	740	2,116	9,995	1,932	2,227	
5月r	64,199	95.9	22,327	8,823	17,515	714	2,323	10,499	1,996	2,269	
6月p	63,058	96.0	20,523	8,001	19,505	704	2,087	10,381	1,858	3,120	

【注】百貨店とは、日本標準産業分類5411(衣・食・住にわたる各種商品を小売りし、従業者50人以上)の商店のうち、スーパー(従業者50人以上で、売場面積1,500㎡以上でかつ売場面積の50%以上についてセルフサービス方式を採用している商店)を除く売場面積が1,500㎡(政令指定都市の場合3,000㎡)以上の事業所。

商品券は、総額に含まれない。

スーパー販売額

(経済産業省「商業動態統計調査」)

年月	総額	前年同月比	商品別							
			衣料品	身の回り品	飲食料品	家具	家電家庭用品	その他の商品	食堂喫茶	商品券
	百万円	%	百万円	百万円	百万円	百万円	百万円	百万円	百万円	百万円
平成21年	881,331	96.8	94,816	19,295	574,866	6,005	41,642	141,162	3,545	2,103
22	864,012	98.0	87,969	17,898	567,256	5,630	40,755	141,017	3,486	2,044
23	861,042	99.7	83,734	17,791	570,070	5,410	35,664	145,570	2,802	1,756
24年 1月	73,845	99.0	7,847	1,482	48,510	430	2,839	12,573	163	172
2	65,946	102.5	5,258	1,180	45,958	336	2,405	10,656	152	99
3	67,692	100.1	5,443	1,573	45,906	429	2,572	11,598	171	140
4	68,962	98.9	6,452	1,516	45,380	440	2,540	12,468	165	137
5月r	69,877	99.6	6,886	1,508	46,233	465	2,590	12,036	159	113
6月p	69,938	96.8	7,289	1,424	46,114	475	2,679	11,802	155	98

【注】スーパーとは、従業者50人以上、かつ売り場面積1,500㎡以上で、その売り場面積の50%以上についてセルフサービス方式を採用している小売事業所。

商品にあらかじめ値段がつけられ、客が自分で商品を取り集め、売場の出口などに設けられた勘定場で、一括して代金を支払う形式となっていること。

自動車保有台数

(近畿運輸局大阪運輸支局)

年月	総数	貨物用自動車			乗合用 自動車	乗用自動車				特殊用途車	二輪車
		総数	うち小型車	うち軽自動車		総数	普通車	小型車	軽四輪車		
	台	台	台	台	台	台	台	台	台	台	台
平成21年	3,720,412	710,538	208,465	381,665	9,198	2,694,992	891,163	1,166,456	637,373	65,493	240,191
22	3,705,775	697,325	203,162	374,521	9,260	2,695,034	899,005	1,141,961	654,068	65,285	238,871
23	3,697,649	688,162	199,727	368,709	9,373	2,697,612	906,707	1,121,166	669,739	65,410	237,092
23年12月	3,697,649	688,162	199,727	368,709	9,373	2,697,612	906,707	1,121,166	669,739	65,410	237,092
24年 1月	3,701,248	688,104	199,731	368,684	9,362	2,701,681	908,335	1,121,083	672,263	65,378	236,723
2	3,704,991	687,952	199,619	368,553	9,375	2,706,045	910,382	1,120,832	674,831	65,450	236,169
3	3,690,479	684,835	199,143	365,572	9,466	2,698,203	909,229	1,115,489	673,485	65,551	232,424
4	3,692,125	684,603	198,622	365,905	9,343	2,699,048	908,797	1,112,829	677,422	65,565	233,566
5	3,693,068	683,613	198,177	365,389	9,340	2,700,459	908,976	1,110,843	680,640	65,587	234,069

【注】各年月未現在。

外国貿易額

(大阪税関)

年 月	総 額		大 阪 港		堺 港		岸 和 田 港		関 西 空 港	
	輸 出	輸 入	輸 出	輸 入	輸 出	輸 入	輸 出	輸 入	輸 出	輸 入
	百万円	百万円	百万円	百万円	百万円	百万円	百万円	百万円	百万円	百万円
平成21年	6,599,163	6,559,457	2,676,732	3,269,317	306,129	888,256	11,215	66,291	3,605,087	2,335,593
22	7,929,647	7,751,965	3,256,276	3,761,995	401,649	1,214,047	9,461	71,970	4,262,261	2,703,953
23	7,749,884	8,975,821	3,008,568	4,320,431	497,439	1,743,328	6,819	102,627	4,237,059	2,809,434
24年 1月	487,989	763,916	184,640	368,200	24,262	171,832	417	3,663	278,670	220,221
2	593,262	631,528	231,104	253,340	38,829	143,483	570	4,683	322,759	230,022
3	657,895	805,297	259,024	360,704	56,134	191,701	656	7,858	342,081	245,034
4	606,506	787,778	235,248	354,523	51,193	207,844	704	6,652	319,361	218,759
5	572,632	r761,266	220,133	r370,378	43,409	r174,483	1,016	r8,983	308,074	r207,422
6	613,127	p742,244	245,867	p326,253	38,785	p179,368	589	p3,576	327,886	p233,047

【注】1. 通関実績による。

2. 関西空港には平成19年6月までは大阪航空貨物出張所を含んでいたが、平成19年7月以降は関西空港税関支署のみを計上。

建築動態

(国土交通省「建設統計月報」)

年 月	着 工 建 築 物								
	総 数		建 築 主 別						
	工事費予定額	床 面 積	官公庁		会社・団体		個 人		
	百万円	m ²	百万円	m ²	百万円	m ²	百万円	m ²	
平成21年	1,308,095	7,477,031	74,445	385,112	866,332	5,068,170	367,318	2,023,749	
22	1,507,215	8,075,675	68,369	349,800	1,056,030	5,574,877	382,815	2,150,998	
23	1,309,273	7,942,066	97,350	458,760	828,086	5,320,755	383,837	2,162,551	
24年 1月	100,491	614,136	1,785	10,024	66,295	422,699	32,411	181,413	
2	97,544	577,980	2,990	15,934	62,760	380,392	31,794	181,654	
3	115,818	771,720	7,811	60,945	77,096	535,728	30,911	175,047	
4	143,914	912,148	8,965	48,519	104,450	691,276	30,500	172,353	
5	75,388	526,299	1,378	10,715	45,633	357,378	28,376	158,206	
6	79,646	544,041	4,370	24,683	43,168	338,047	32,109	181,311	
年 月	着 工 建 築 物			着 工 住 宅			(5) 滅 失 建 物		
	構 造 別 床 面 積			(4) 総 数		(うち) 新設住宅		(うち) 住 宅	
	(1)木造	(2)鉄筋コンクリート	(3)その他	戸 数	床面積	戸 数	床面積	戸 数	床面積

【注】(1)床面積10平方メートル以上の建築物(増改築を含む)。

(2)鉄骨鉄筋コンクリート造を含む。

(3)鉄骨造、石造、レンガ造(コンクリートブロック)など不燃建築物を含む。

(4)新設とその他(住宅の戸数が増加しないもの)の計を含む。

(5)除却と災害の木造合計。

都市別建築動態(着工)

(国土交通省「建設統計月報」)

都 市	(1) 建 築 物		新 設 住 宅		都 市	(1) 建 築 物		新 設 住 宅	
	24年5月	24年6月	24年5月	24年6月		24年5月	24年6月	24年5月	24年6月
大 阪 市	181,251	219,138	1,305	1,814	河 内 長 野 市	3,627	1,286	32	10
大 塚 市	63,163	40,094	344	464	松 原 市	6,592	6,176	47	42
岸 和 田 市	10,619	7,474	84	52	大 東 市	3,980	6,185	30	22
豊 中 市	25,229	12,909	158	141	和 泉 市	22,684	7,802	78	60
池 田 市	2,647	9,060	24	49	箕 面 市	8,421	13,503	50	85
吹 田 市	17,044	30,108	235	251	柏 原 市	2,352	2,057	20	23
泉 大 津 市	4,828	2,936	14	19	羽 曳 野 市	4,238	6,358	42	51
高 槻 市	12,643	15,226	116	130	門 真 市	8,246	6,319	64	69
貝 塚 市	2,740	4,174	20	30	摂 津 市	4,902	5,655	30	42
守 口 市	4,164	6,558	47	34	高 石 市	3,557	2,274	37	19
枚 方 市	12,698	22,204	124	199	藤 井 寺 市	3,017	4,046	27	35
茨 木 市	9,843	13,486	103	138	東 大 阪 市	35,267	39,370	158	216
八 尾 市	14,950	12,947	86	90	泉 南 市	1,727	3,954	14	14
泉 佐 野 市	4,704	3,958	30	25	四 條 畷 市	1,781	1,979	23	18
富 田 市	2,435	4,799	17	46	交 野 市	3,593	4,987	32	36
寝 屋 川 市	33,303	17,324	324	65	大 阪 狭 山 市	1,620	2,879	15	42
					阪 南 市	2,094	1,690	19	13

【注】(1)床面積の合計。

大阪銀行協会社員銀行諸勘定

(社)大阪銀行協会

年月	預金	借入金	コールマネー	貸出金	コールローン	有価証券	現金・預け金
	億円	億円	億円	億円	億円	億円	億円
平成21年	528,056	2,310	901	383,949	700	20,629	14,362
22	539,932	1,599	1	367,673	34	26,344	11,591
23	548,462	1,773	156	363,100	35	27,084	13,337
24年 1月	545,517	1,773	85	359,813	1,570	27,533	11,866
2	546,403	1,773	0	359,831	2,219	27,229	9,830
3	562,468	1,683	0	367,264	13	26,945	11,719
4	556,271	1,680	0	360,740	3,102	27,637	10,996
5	557,044	1,680	0	359,784	2,664	25,542	12,379
6	555,505	1,856	0	362,259	40	24,867	14,203

【注】各年月末現在。

中小金融機関の預金貸出状況

(近畿財務局・商工組合中央金庫・農林中央金庫・(社)大阪府信用組合協会・JAバンク大阪信連・日本政策金融公庫)

年月	商工中金		農林中金		信用金庫		信用組合		農協組合		日本政策金融公庫	
	預金	貸出	預金	貸出	預金	貸出	預金	貸出	貯金	貸出	国民生活(貸出)	中小企業(貸出)
	億円	億円	億円	億円	億円	億円	億円	億円	億円	億円	億円	億円
平成21年	3,550	10,884	16,586	3,765	67,475	42,088	18,701	11,417	39,064	8,665	7,885	8,974
22	3,496	11,047	17,367	3,649	69,666	42,535	13,133	8,072	40,519	8,530	7,845	9,188
23	3,590	11,205	18,348	3,984	71,738	43,318	13,660	8,546	42,613	8,308	7,682	9,451
24年 2月	3,477	10,888	18,863	4,139	71,632	42,726	13,641	8,656	42,345	8,223	7,643	9,399
3	3,704	11,183	18,777	4,021	70,619	43,350	13,611	8,669	42,183	8,246	7,532	9,438
4	3,626	11,084	17,753	4,433	72,197	43,090	13,739	8,705	42,193	8,198	7,558	9,395
5	3,481	10,878	18,346	4,301	71,791	42,709	13,714	8,735	41,885	8,164	7,520	9,345
6	3,757	11,278	18,259	4,201	13,895	8,762	42,806	8,136	...	9,506
7	3,566	11,012	17,893	4,256	13,910	8,835

【注】1. 各金融機関とも府内店舗分の計算である。

2. 各年月末現在。

3. 信用金庫は、平成23年5月から近畿財務局が公表している「管内金融概況」の近畿管内の数値から、近畿財務局各財務事務所が公表している「府・県内金融概況」の京都府、兵庫県、奈良県、和歌山県、滋賀県の数値を差し引いて計上している。

4. 日本政策金融公庫(中小企業事業)は、平成20年10月分より設備貸与機関貸付を除く。

大阪証券市場株式売買高

(大阪証券取引所)

年月	売 買 高					売 買 代 金					300種株価 指数平均 (第一部)
	総数	立 会 場 内			立会場外	総額	立 会 場 内			立会場外	
		普通取引	当日取引	発行日取引			普通取引	当日取引	発行日取引		
	千株	千株	千株	千株	千株	百万円	百万円	百万円	百万円	百万円	
平成21年	11,657,343	11,418,029	-	-	239,310	13,165,673	12,878,726	-	-	286,944	960.49
22	15,338,054	14,896,894	-	-	441,158	16,205,893	15,666,568	-	-	539,324	...
23	23,960,867	23,562,423	-	-	398,441	15,569,625	15,032,328	-	-	537,294	...
24年 1月	1,790,629	1,750,862	-	-	39,764	964,042	919,018	-	-	45,021	770.13
2	2,144,470	2,098,231	-	-	46,238	1,168,649	1,109,829	-	-	58,817	834.21
3	2,296,424	2,273,499	-	-	22,923	1,256,067	1,210,045	-	-	46,018	891.64
4	1,489,183	1,466,496	-	-	22,685	987,404	945,108	-	-	42,293	851.83
5	1,422,538	1,387,821	-	-	34,715	987,487	939,539	-	-	47,945	768.88
6	1,432,718	1,409,327	-	-	23,390	909,138	867,569	-	-	41,566	754.42

【注】平成22年9月までは第1部、第2部、ヘラクスの合計。平成22年10月12日にヘラクス、JASDAQ、NEOを市場統合。平成22年から300種平均株価指数の年数値は公表していない。

手形交換状況

(大阪手形交換所・全国銀行協会)

年月	交 換 高		不 渡 手 形		取 引 停 止 処 分		全 国 交 換 高	
	枚数	金額	枚数	金額	枚数	金額	枚数	金額
	千枚	億円	枚	億円	枚	百万円	千枚	億円
平成21年	14,128	366,048	24,748	559	2,409	5,488	96,210	3,735,306
22	13,038	330,957	12,553	242	1,414	1,789	87,993	3,758,952
23	12,449	313,398	10,571	252	1,237	2,093	82,585	3,796,315
24年 1月	1,016	31,901	1,485	48	94	312	6,843	309,694
2	938	25,527	871	50	40	47	6,380	312,186
3	851	23,416	538	30	118	116	5,696	337,336
4	939	26,508	734	15	116	149	6,304	317,568
5	1,120	29,253	881	13	76	122	7,623	327,436
6	865	23,485	374	4	62	72	5,751	304,366

【注】1. 取引停止処分は店舗届出による件数。2. 不渡手形は返還日による月合計。

職業紹介状況

(大阪労働局職業安定部「労働市場月報」)

年度月	一 般					中高年齢者等		(1)日 雇		人 材 銀 行		
	新規求職 申込件数	就職件数	就職率	新規 求職人数	充足数	新規求職 申込件数	就職率	有 効 求職者数	就 労 実人員	新規 求職人数	新規求職 申込件数	就職件数
平成21年度	49,660	11,377	22.9	39,151	12,222	18,224	22.2	6,511	0	286	748	72
22	50,006	12,206	24.4	45,943	13,223	18,573	24.1	304	642	71
23	47,388	12,824	27.0	51,634	13,951	17,455	27.1	349	591	77
24年 1月	48,686	11,361	23.3	58,116	12,156	18,368	23.6	383	615	72
2	47,060	12,551	26.7	57,037	13,657	17,094	26.4	396	648	72
3	49,931	13,680	27.3	55,306	15,097	18,606	27.1	352	662	80
4	57,472	14,637	25.5	52,800	15,822	22,407	23.5	385	644	75
5	48,771	13,934	28.6	55,798	15,128	17,934	28.7	390	532	75
6	43,515	13,966	32.1	55,023	15,090	16,247	31.9	379	502	82

【注】1. 就職率=就職件数÷新規求職申込件数。2. 各年度は月平均。
(1)平成22年度から四半期報。

会社倒産状況

(株)東京商工リサーチ関西支社)

年 月	総 数		製造業		卸・小売業		建設業		運輸・通信業		サービス業		その他	
	件 数	負債額	件数	負債額	件数	負債額	件数	負債額	件数	負債額	件数	負債額	件数	負債額
平成21年	2,375	867,208	429	123,237	632	111,087	521	77,863	144	45,692	537	39,211	112	470,118
22	2,073	629,222	361	67,491	572	137,550	435	61,929	152	14,660	474	55,611	79	291,981
23	2,029	295,310	303	66,754	526	81,265	500	68,076	139	11,881	471	31,445	90	35,889
24年 2月	149	13,745	9	800	45	3,263	47	5,616	11	737	33	2,615	4	714
3	170	18,951	27	6,589	39	7,096	46	3,426	8	400	47	1,360	3	80
4	149	22,923	25	4,620	47	10,551	35	3,391	10	640	26	2,721	6	1,000
5	178	19,493	19	1,528	50	8,633	31	1,767	12	1,470	51	1,360	15	4,735
6	147	12,528	24	3,520	40	3,773	33	2,337	9	227	34	1,485	7	1,186
7	161	351,297	22	12,911	42	2,309	30	2,097	15	1,030	43	2,390	9	330,560

【注】1. 負債額1,000万円以上のもので、内整理その他を含む。各月は月末現在。
2. その他は、上記以外のものである。

雇用保険給付状況

(大阪労働局職業安定部「労働市場月報」)

年度月	一 般					(1)日 雇				
	被保険者数 (年度末現在)	受給資格 決定件数	受給者 実人員	うち初回	支給金額	被保険者 手帳交付数	受給者 実人員	支給金額	被保険者 手帳交付数	受給者 実人員
平成21年度	3,204,031	14,605	56,315	12,246	7,594,089	2,341	590,696	376	2,956	230,922
22	3,249,578	12,805	46,851	10,199	6,156,179	2,230	575,677	327	2,619	198,123
23	3,243,458	12,602	42,874	9,738	5,636,870	2,274	652,597	313	2,554	182,739
24年 1月	3,248,554	13,366	39,522	7,464	5,452,541	2,285	718,221	219	2,751	261,892
2	3,247,894	10,832	40,530	10,544	5,200,809	1,883	594,956	290	2,595	164,383
3	3,243,458	11,036	39,133	7,894	5,321,747	1,981	639,166	324	2,575	169,536
4	3,251,940	22,222	38,162	8,137	5,232,086	2,123	694,249	313	2,667	164,309
5	3,276,095	14,755	43,108	14,876	5,884,812	2,963	962,197	234	2,676	224,622
6	3,283,275	11,250	43,053	8,743	5,690,884	2,546	828,957	221	2,510	160,824

【注】1.各年度は月平均。

全国健康保険協会管掌健康保険給付状況

(全国健康保険協会大阪支部)

年度月	事業所数	被保険者数	現物給付決定額		現金給付決定額		うち傷病手当金決定額		
			件 数	金 額	件 数	金 額	件数	日数	金額
平成21年度	138,803	1,604,726	30,434,870	34,325,409	2,535,733	5,327,888	77,957	2,568,661	1,600,241
22	137,222	1,621,158	30,934,707	35,592,238	2,592,514	5,361,518	76,534	2,530,975	1,524,629
23	135,875	1,619,821	31,630,612	36,439,649	2,629,593	5,263,492	75,782	2,505,419	1,474,328
23年12月	136,290	1,627,762	2,701,380	3,093,700	228,537	442,797	6,376	209,226	123,074
24年 1月	136,095	1,623,663	2,608,165	2,984,612	224,578	429,026	6,195	206,790	120,528
2	136,028	1,623,870	2,724,213	3,131,272	219,762	436,439	6,220	214,425	124,837
3	135,875	1,619,821	2,916,693	3,303,006	208,682	429,863	6,513	212,449	123,184
4	136,052	1,633,734	2,606,203	2,963,352	208,690	409,270	5,909	197,410	115,112
5	136,312	1,637,055	2,696,959	3,064,212	209,727	422,179	6,476	209,978	123,006

【注】1. 全国健康保険協会大阪支部の取扱いである。
2. 各年度の事業所数・被保険者数は、年度末現在の数値。
3. 現物給付は、診療費(入院・入院外・歯科)、薬剤支給、入院時食事療養費生活療養費(標準負担額差額支給を除く)、訪問看護療養費の合計。
4. 現金給付は、入院時食事療養費生活療養費(標準負担額差額支給)、療養費、移送費、高額療養費、傷病手当金、埋葬料、出産育児一時金、出産手当金、世帯合算高額療養費、高額介護合算の合計である。

生活保護状況

(大阪府社会援護課)

年度月	被保護 実世帯	被保護 実人員	扶助別被保護者数				扶助別被保護費				
			生活扶助	住宅扶助	医療扶助	その他	総額	生活扶助	住宅扶助	医療扶助	その他
	世帯	人	人	人	人	人	百万円	百万円	百万円	百万円	百万円
平成20年度	166,412	233,190	212,292	207,810	117,435	56,373	430,254	145,000	64,980	202,817	17,457
21	186,175	258,429	237,230	231,981	196,407	61,612	482,966	165,488	76,499	221,741	19,237
22	205,136	283,987	262,589	256,847	215,790	66,530	524,839	186,175	83,039	235,628	19,998
23年10月	215,998	297,830	275,627	269,815	232,240	71,315	45,352	15,502	7,283	20,889	1,678
11	216,360	298,539	277,179	270,901	232,909	71,915	46,995	17,751	7,325	20,276	1,644
12	217,036	299,325	278,347	272,061	234,425	72,549	48,501	18,481	7,344	20,999	1,676
24年1月	217,567	300,057	278,383	272,384	233,241	72,945	45,426	16,177	7,357	20,200	1,693
2	217,728	300,269	278,584	272,668	235,566	73,397	45,671	16,375	7,368	20,214	1,714
3	218,432	301,419	278,440	273,385	237,025	71,877	44,734	15,706	7,300	19,946	1,782

- 【注】 1. 大阪府計(政令市、中核市を含む)の数字。2. 各年度については確報値、各月については速報値。
 3. 各年度の被保護実世帯、実人員及び扶助別被保護者数については年度平均値、扶助別被保護費については年度合計値。
 4. その他の内訳は、扶助別被保護者数については、教育、介護、出産、生業、葬祭の各扶助の合計値。扶助別被保護費については、

電力消費量

(関西電力(株))

年度月	総数	電 灯					電 力		
		総数	定額	従量A	従量B	臨時	総数	低圧電力	その他
	百万kWh	百万kWh	百万kWh	百万kWh	百万kWh	百万kWh	百万kWh	百万kWh	百万kWh
平成21年度	(22,544)	20,135	387	16,682	3,037	29	(2,409)	2,161	248
22	(24,094)	21,513	379	18,011	3,094	29	(2,581)	2,339	242
23	(22,889)	20,465	374	17,161	2,903	27	(2,424)	2,192	232
24年1月	2,392	2,178	37	1,871	268	3	214	187	27
2	2,188	1,976	37	1,694	243	3	212	188	24
3	2,140	1,934	33	1,652	247	3	205	181	25
4	1,872	1,698	32	1,432	232	2	173	150	23
5	1,624	1,472	29	1,213	228	1	152	132	20
6	1,336	1,194	27	971	195	1	142	127	15

- 【注】 1. 関西電力大阪北、南支店(大阪府のうち高槻市、東大阪市、四條畷市のそれぞれの一部が除かれ、兵庫県伊丹市、和歌山県和歌山市のそれぞれ一部を含む)のものである。2. 電灯の定額、従量A、従量Bは公衆街路灯を含む。
 3. 電灯の従量Aは時間帯別電灯を含む。4. ()は従来の大口電力の数値である。5. 電灯の従量Bは、低圧総合利用を含む。
 6. 平成22年度より低圧電力は低圧季時別を含む。7. 総数に特定規模需要は含まれていない。

都市ガスの生産・消費量

(大阪ガス(株))

年 月	生産量	需要家数		消費量				
		総数	家庭用	総量	家庭用	工業用	商業用	その他
	千m ³	戸	戸	千m ³	千m ³	千m ³	千m ³	千m ³
平成21年	5,615,958	3,937,826	3,747,607	3,718,394	1,213,789	1,624,386	543,533	336,695
22	5,891,877	3,957,642	3,767,074	3,865,726	1,217,389	1,738,473	552,109	357,755
23	5,929,062	3,974,505	3,782,678	3,999,344	1,305,161	1,783,231	528,626	382,326
24年2月	653,349	3,978,950	3,786,914	421,362	162,511	177,482	46,057	35,312
3	627,903	3,983,584	3,791,191	423,006	165,594	175,078	46,871	35,463
4	485,752	3,985,679	3,793,144	348,378	141,181	139,589	40,299	27,309
5	427,265	3,985,437	3,792,873	294,350	102,856	136,517	35,208	19,769
6	429,525	3,985,328	3,792,599	265,784	68,130	143,259	34,963	19,432
7	457,767	3,986,097	3,793,307	283,157	55,249	154,745	45,242	27,921

- 【注】 1. 大阪ガス株式会社の府内におけるものである。
 2. 需要家数はメーター数で年末現在。3. 10,750kcal/m³換算表示。

水道調定水量・給水量

(大阪広域水道企業団・大阪市水道局)

年度月	(1)大阪広域水道企業団			大 阪 市 営 水 道					
	上水道 調定水量	工業用水 調定水量	上水道 給水世帯数	上水道調定水量		工業用水 給水量		工業用水 給水量	
				総量	一般用	業務用	湯屋用		
	千m ³	千m ³	世帯	千m ³	千m ³	千m ³	千m ³	千m ³	
平成21年度	537,649	186,814	1,491,633	386,159	379,745	1,436	4,978	27,882	
22	535,950	175,908	1,496,534	386,824	380,713	1,368	4,742	27,332	
23	530,592	177,451	1,507,109	381,207	375,614	1,205	4,389	25,856	
24年1月	44,225	14,882	1,505,416	32,436	31,935	110	390	1,905	
2	42,023	14,946	1,505,436	29,713	29,268	95	350	1,900	
3	43,830	13,954	1,507,109	29,541	29,099	95	348	1,943	
4	42,758	15,578	1,508,809	30,612	30,164	100	348	1,842	
5	44,183	15,187	1,509,417	32,086	31,622	101	362	1,929	
6	43,808	15,849	1,509,606	30,593	30,166	102	325	1,999	

- 【注】 大阪市営水道給水世帯数の各年度計は年度末現在である。
 (1)平成23年3月までは府営水道。

交通事故件数と死傷者数

(大阪府警察本部交通総務課)

年 月	総 数	うち原付	人対車両	車 両 相 互					車両単独	列 車
				総 数	出合頭	追 突	右折時	その他		
件 数 (件)										
平成21年	51,696	9,909	4,243	45,477	14,538	13,556	5,394	11,989	1,973	3
22	51,292	9,424	4,326	45,425	14,459	13,584	5,406	11,976	1,538	3
23	49,644	8,652	4,169	44,259	14,059	13,878	4,938	11,384	1,213	3
24年 1月	3,502	634	337	3,080	975	997	324	784	85	-
2	3,786	605	365	3,330	1,047	1,088	374	821	91	-
3	3,971	666	309	3,569	1,103	1,213	373	880	93	-
4	3,806	642	352	3,367	1,032	1,102	377	856	86	1
5	3,800	625	310	3,417	1,108	1,007	375	927	73	-
6	3,796	287	296	3,419	1,109	1,080	376	854	81	-
負 傷 者 (人)										
平成21年	61,842	10,502	4,297	55,349	16,311	19,625	6,161	13,252	2,194	2
22	61,469	9,996	4,381	55,389	16,132	19,820	6,179	13,258	1,696	3
23	59,489	9,215	4,225	53,901	15,631	19,947	5,646	12,677	1,361	2
24年 1月	4,231	681	343	3,794	1,108	1,461	359	866	94	-
2	4,479	641	374	4,006	1,163	1,519	425	899	99	-
3	4,763	705	311	4,355	1,216	1,737	410	992	97	-
4	4,520	692	355	4,076	1,148	1,538	414	976	88	1
5	4,517	681	318	4,112	1,255	1,412	431	1,014	87	-
6	4,537	636	307	4,144	1,247	1,522	424	951	86	-
死 者 (人)										
平成21年	205	26	72	91	33	19	21	18	41	1
22	201	17	60	111	38	13	25	35	29	1
23	197	25	59	101	46	16	13	26	34	3
24年 1月	8	1	2	4	3	-	-	1	2	-
2	16	2	3	9	3	2	4	-	4	-
3	21	4	5	7	3	2	1	1	9	-
4	13	2	6	4	1	-	3	-	2	1
5	8	-	3	4	2	-	1	1	1	-
6	12	1	2	7	2	1	2	2	3	-

【注】交通事故の類型別にみた発生状況である。

刑法犯罪種別認知・検挙状況

(大阪府警察本部刑事総務課「犯罪統計」)

年 月	総 数	凶悪犯	認 知				粗暴犯	窃盗犯	知能犯	風俗犯	その他
			殺 人	強 盗	放 火	強 姦					
件 数 (件)											
平成21年	182,537	944	115	593	113	123	5,661	145,841	5,778	1,159	23,154
22	164,096	978	132	576	151	119	5,594	130,028	4,569	1,417	21,510
23	155,206	897	128	502	149	118	5,717	121,067	4,340	1,660	21,525
24年 1月	10,955	76	7	54	11	4	460	8,467	235	99	1,618
2	10,754	78	10	45	16	7	402	8,398	255	90	1,531
3	11,565	59	7	34	10	8	428	9,094	265	118	1,601
4	11,373	77	6	52	4	15	471	8,842	250	125	1,608
5	13,853	98	8	71	8	11	591	10,744	373	144	1,903
6	11,996	123	15	64	21	23	502	9,237	312	184	1,638
検 挙 件 数 (件)											
平成21年	35,386	650	112	350	81	107	3,209	19,240	3,277	586	8,424
22	29,841	537	116	243	112	66	3,082	16,080	2,574	651	6,917
23	29,946	574	119	259	115	81	3,182	16,227	2,562	677	6,724
24年 1月	2,084	29	4	15	3	7	250	1,222	55	41	487
2	2,360	33	5	18	6	4	292	1,391	107	49	488
3	2,307	50	5	26	13	6	233	1,384	145	48	447
4	2,223	28	7	12	4	5	204	1,405	95	46	445
5	1,901	34	7	18	-	9	210	1,008	115	55	479
6	2,273	67	15	28	19	5	295	1,276	107	72	456
検 挙 人 員 (人)											
平成21年	25,556	630	115	350	66	99	3,457	11,729	917	606	8,217
22	22,715	484	108	243	72	61	3,330	10,625	889	695	6,692
23	22,868	519	127	253	64	75	3,472	10,798	929	666	6,484
24年 1月	1,612	27	4	14	4	5	284	767	58	37	439
2	1,800	38	10	18	6	4	327	859	66	54	456
3	1,570	52	5	29	9	9	245	742	71	56	404
4	1,435	24	8	9	3	4	198	710	56	42	405
5	1,558	31	7	18	-	6	207	755	56	63	446
6	1,770	63	15	30	13	5	317	811	69	56	454

新着資料のご案内

統計資料室で収集した最新の資料です。なお、紙面の都合で、他都道府県資料をはじめ、月報・季報等年間を通じて継続的に到着する資料の掲載を一部割愛しましたが、ご寄贈いただいた機関には心からお礼申し上げます。

国関係

国民経済計算年報 平成24年版

県民経済計算年報 平成24年版

文部科学統計要覧 平成24年版

地方教育費調査報告書(平成22会計年度)

教育行政調査 平成23年5月1日現在 平成23年度

化学工業統計年報 平成23年

紙・印刷・プラスチック・ゴム製品統計年報 平成23年

機械統計年報 平成23年

工業統計調査 平成22年

産業細分類別統計表(経済産業局別・都道府県別表)

工業統計表 平成22年 工業地区編

工業統計表 平成22年 産業編

工業統計表 平成22年 市区町村編

工業統計表 平成22年 品目編

工業統計表 平成22年 用地・用水編

資源・エネルギー統計年報 平成23年

繊維・生活用品統計年報 平成23年

鉄鋼・非鉄金属・金属製品統計年報 平成23年

窯業・建材統計年報 平成23年

国立社会保障・人口問題研究所年報 平成24(2012)年版

調査研究報告資料第29号 第14回出生動向基本調査

(結婚と出産に関する全国調査) 第1報告書

わが国夫婦の結婚過程と出生力 平成22年

内閣府経済社会総合研究所

国民経済計算部編

内閣府経済社会総合研究所

国民経済計算部

文部科学省

文部科学省

生涯学習政策局調査企画課

経済産業省大臣官房調査統計グループ

経済産業省大臣官房調査統計グループ

経済産業省大臣官房調査統計グループ

経済産業省大臣官房調査統計グループ

経済産業省大臣官房調査統計グループ

経済産業省大臣官房調査統計グループ

経済産業省大臣官房調査統計グループ

経済産業省大臣官房調査統計グループ

経済産業省大臣官房調査統計グループ

経済産業省大臣官房調査統計グループ

経済産業省大臣官房調査統計グループ

経済産業省大臣官房調査統計グループ

経済産業省大臣官房調査統計グループ

経済産業省大臣官房調査統計グループ

国立社会保障・人口問題研究所

国立社会保障・人口問題研究所

他府県

北海道の賃金・労働時間及び雇用の動き

毎月勤労統計調査地方調査年報 平成23年

ピカイチデータ 数字で読む青森県 2011

毎月勤労統計調査地方調査年報(千葉県の賃金、労働時間及び雇用の動き) 平成23年

兵庫のすがた 2012

奈良県統計年鑑 平成23年度

島根県鉱工業生産指数年報 平成17年基準 平成23年版

福岡県経済データファイル 平成24年

熊本のすがた 2012

北海道

青森県

千葉県

兵庫県

奈良県

島根県

福岡県

熊本県

その他

大学共同利用機関法人 情報・システム研究機構

統計数理研究所年報 平成24年版

大都市比較統計年表 平成22年

大学共同利用機関法人 情報・システム

研究機構統計数理研究所

大都市統計協議会

各機関で刊行された統計資料等は、統計資料室へ一部ご寄贈くださいますようお願いいたします。



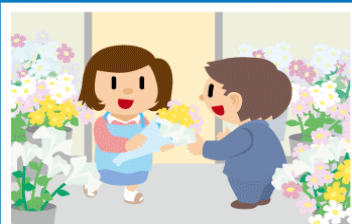
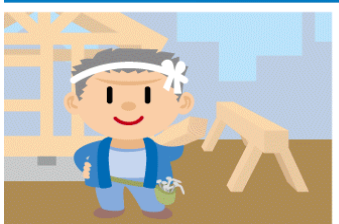
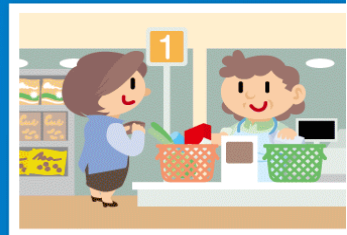
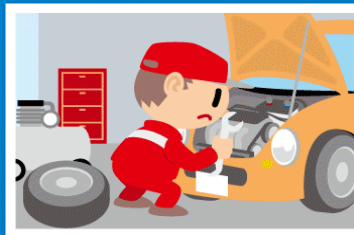
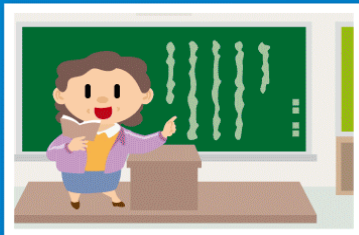
就業構造 基本調査

平成24年10月1日



働く未来を考える

日本の就業構造が明らかになります。
調査員が伺いましたら、ご回答をお願いします。



総務省統計局・都道府県・市区町村

▼くわしくはウェブサイト
就業構造基本調査 検索

<http://www.stat.go.jp/data/shugyou/2012/index.htm>

政令指定都市・人口30万人以上の市（大阪市・堺市・豊中市・高槻市・吹田市・枚方市・東大阪市）にお住まいの方は、インターネットによる回答も選択できます。

調査の詳細は大阪府ホームページに掲載しています。<http://www.pref.osaka.lg.jp/toukei/chousa/shugyou.html>

2012年8月号
(毎月1回発行)



大阪府

大阪府総務部統計課

〒559-8555 大阪市住之江区南港北1-14-16 大阪府咲洲庁舎19階 / 電話 06(6210)9196

統計課ホームページ <http://www.pref.osaka.lg.jp/toukei/>

再生紙を使用しています。