

月刊

大阪の統計

2012年(平成24年)10月 No.764

目 次

統計トピックス

30年後の大阪のすがた - 人口減少社会白書から -
大阪府政策企画部企画室 1

10月18日は「統計の日」
- 平成24年度「統計の日」関連行事の紹介 - 大阪府総務部統計課 ... 7

毎月の統計調査結果

人 口 大阪府毎月推計人口 平成24年9月1日現在 9
物 価 大阪市消費者物価指数の動き 平成24年9月速報 11
労 働 大阪の賃金、労働時間及び雇用の動き 平成24年7月分 13
工 業 大阪の工業動向 平成24年7月速報 15

今月の統計表 17

統計資料室情報コーナー

新着資料のご案内 26

月刊「大阪の統計」は大阪府ホームページにも掲載しています。
<http://www.pref.osaka.lg.jp/toukei/osaka-tkg/index.html>

30年後の大阪のすがた —人口減少社会白書から—

大阪府政策企画部企画室 計画グループ

大阪府企画室では、高齢者人口の急増、生産年齢人口の減少、さらには人口総数の減少など、「人口減少社会」の到来が、府民の生活、経済、都市に与える影響や課題を分析、整理し、中長期的な観点から、その対応の方向性を明らかにする「大阪府人口減少社会白書」を平成24年3月に策定しました。

この白書では、5年ごとに実施される国勢調査の結果や、大阪府が独自で実施している「将来人口の推計」を基に、これまでの人口推移と、過去の傾向をベースにした今後30年間の将来人口の推計をお示しするとともに、人口減少社会の到来が、様々な分野に与えるマイナス・プラスの影響、課題をまとめています。

また、白書では、公表されている様々な統計情報を活用し、影響や課題をわかりやすくお示するため、197のグラフや図表を用いながら、様々な角度から人口減少による影響を分析・検証しています。

以下では、「大阪府の人口減少社会白書」の概要を紹介します。

詳しい内容は、大阪府企画室ホームページ「大阪の人口に関すること」をご覧ください。
(http://www.pref.osaka.lg.jp/kikaku/jinko_tenken/index.html)

1 大阪の人口の潮流

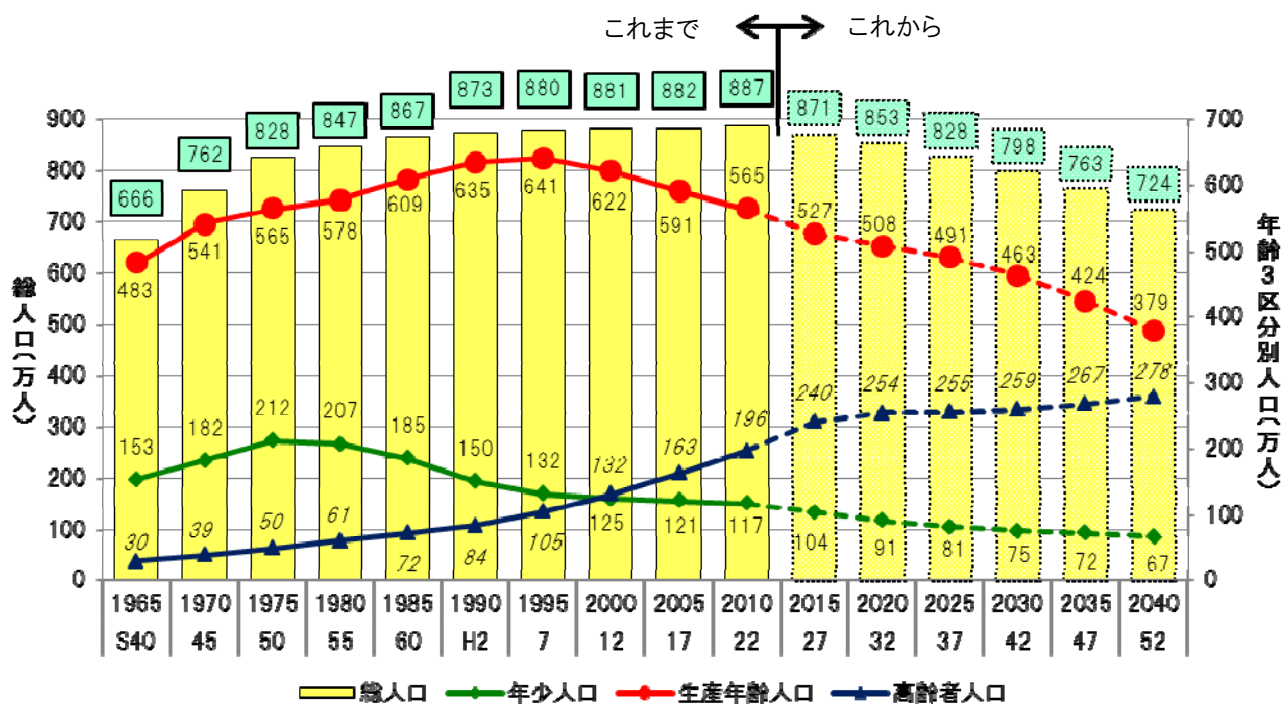
(1) 人口総数の変化

大阪府の人口は2010年10月の国勢調査では887万人と、2005年の同調査から約5万人増加しましたが、今後は減少期に突入し、30年後の2040年には724万人となり、30年間で163万人の急激な減少を見込んでいます。(表1参照)

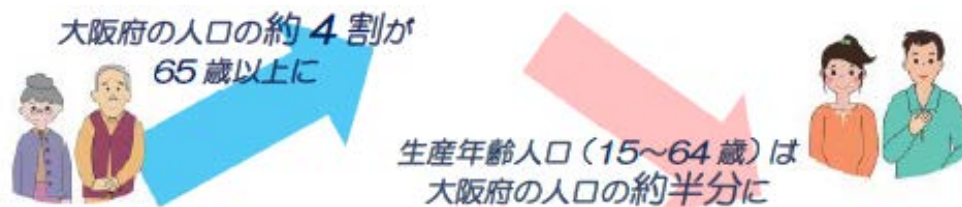
これは、高度成長期である1968年の722万人に相当する人口であり、1968年から1998年までの30年間で増加した人口159万人が、その後、10年あまり維持され、今後30年間で同程度減少すると予測されています。

また、世代別人口の年齢構成別の構成比では、高齢者人口の割合は年々増加し、2040年には、全体の38.4%を占めると見込まれます。一方、生産年齢人口の割合は、減少を続け、2040年には、現在の64.4%から52.4%まで減少し、年少人口の割合は、全体の1割未満の9.3%にまで減少すると予測されます。

表1 大阪の人口推移と将来推計



出典：2010(H22)年までは総務省「国勢調査」。将来推計については、大阪府「大阪府の将来推計人口の点検について」(H21.3)における大阪府の人口推計(ケース2)を基に、府試算。



(2) 世帯数と世帯構成の変化

大阪府では、核家族化や単身世帯の増加によって一世帯当たりの人員が減少する中で、世帯数は増加を続けてきましたが、今後は、総人口の減少により世帯数も減少に転じ、人口ほど急激に減少しないものの、現在の382万世帯が25年後の2035年には347万世帯になると予測されます。

一方、世帯構成では、25年後の2035年には、一般世帯の4割以上が高齢世帯となり、さらに一般世帯のうち5世帯に1世帯が高齢単身世帯になると見込まれます。

(3) 人口構成の変化

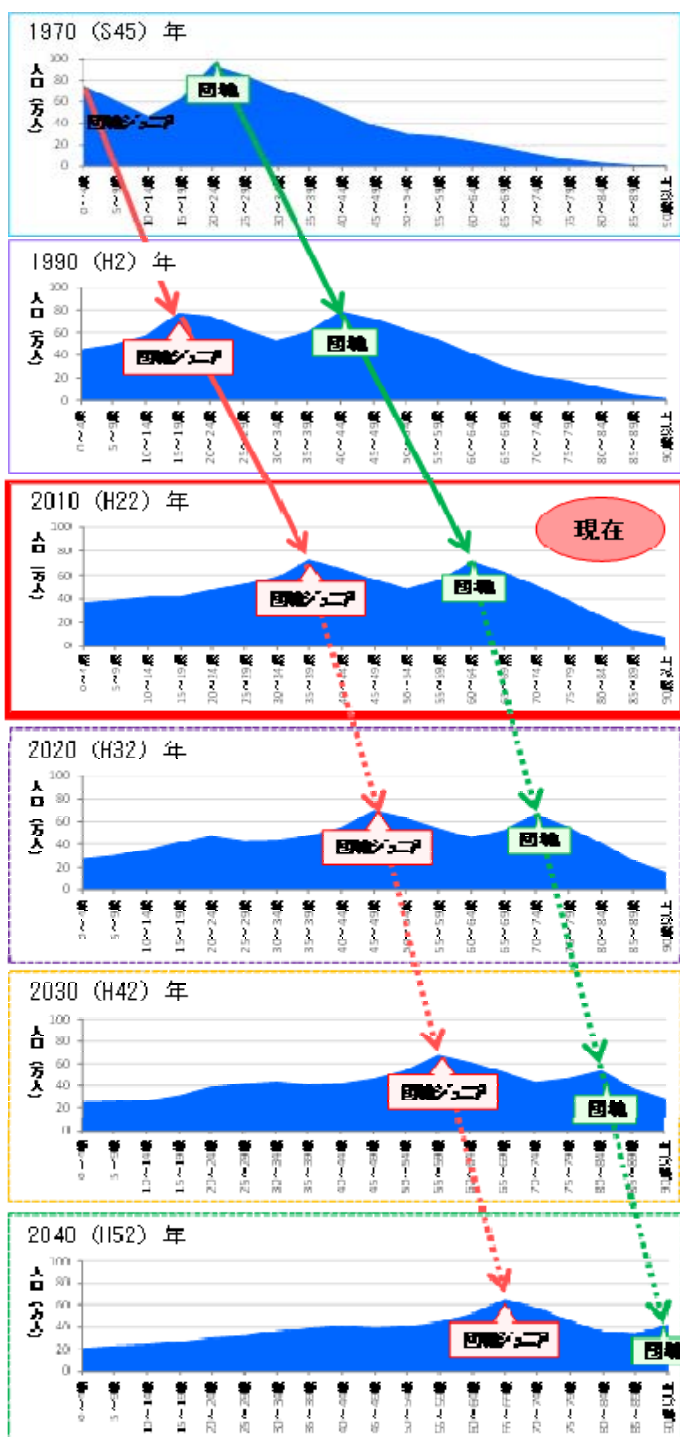
大阪府の人口構成の変化を世代ごとにみると、昭和30年代に大阪府に大量に流入してきた「団塊の世代」（2010年現在：71万人）と「団塊ジュニア世代」（2010年現在：約72万人）が人口の多い世代となっています。

これを10年ごとの推移で見ると、二つの世代がまるで“人口の波”のように高齢化していくのが分かります。（表2参照）

今後は、「団塊の世代」の高齢化に伴い、65歳以上の高齢者が更に増加し、その後75歳以上の高齢者のボリュームも大きく変動していくと見込まれています。

さらに、30年後の2040年には、団塊ジュニア世代が同じような変化を人口構成に与えていく第二の“人口の波”が訪れると予測されます。

表2 大阪の人口構成の変動



高度経済成長に伴い、就職や進学などで地方から大阪に移り住む人が急増し、大幅な社会増。ニュータウンなどを次々と開発し、住宅地が郊外に拡大。

団塊の世代が40～44歳、団塊ジュニア世代が15歳以上になり、総人口に占める生産年齢人口の割合が増加。

団塊の世代が定年退職を迎え始める。団塊ジュニア世代は子育て期。

生産年齢人口の減少に伴い、労働力人口が減少。高齢者数の増加により、現役世代の社会保障負担などが増大。高齢期に突入した団塊の世代を中心に、元気高齢者も増加。

75歳以上高齢者の増加により、介護需要、医療需要が増大し、健康長寿へのニーズが一層高まる可能性。また、高齢単独世帯が増加。

団塊ジュニア世代が高齢期に突入り、労働力不足と社会保障等の負担増大が一層深刻化するおそれ。

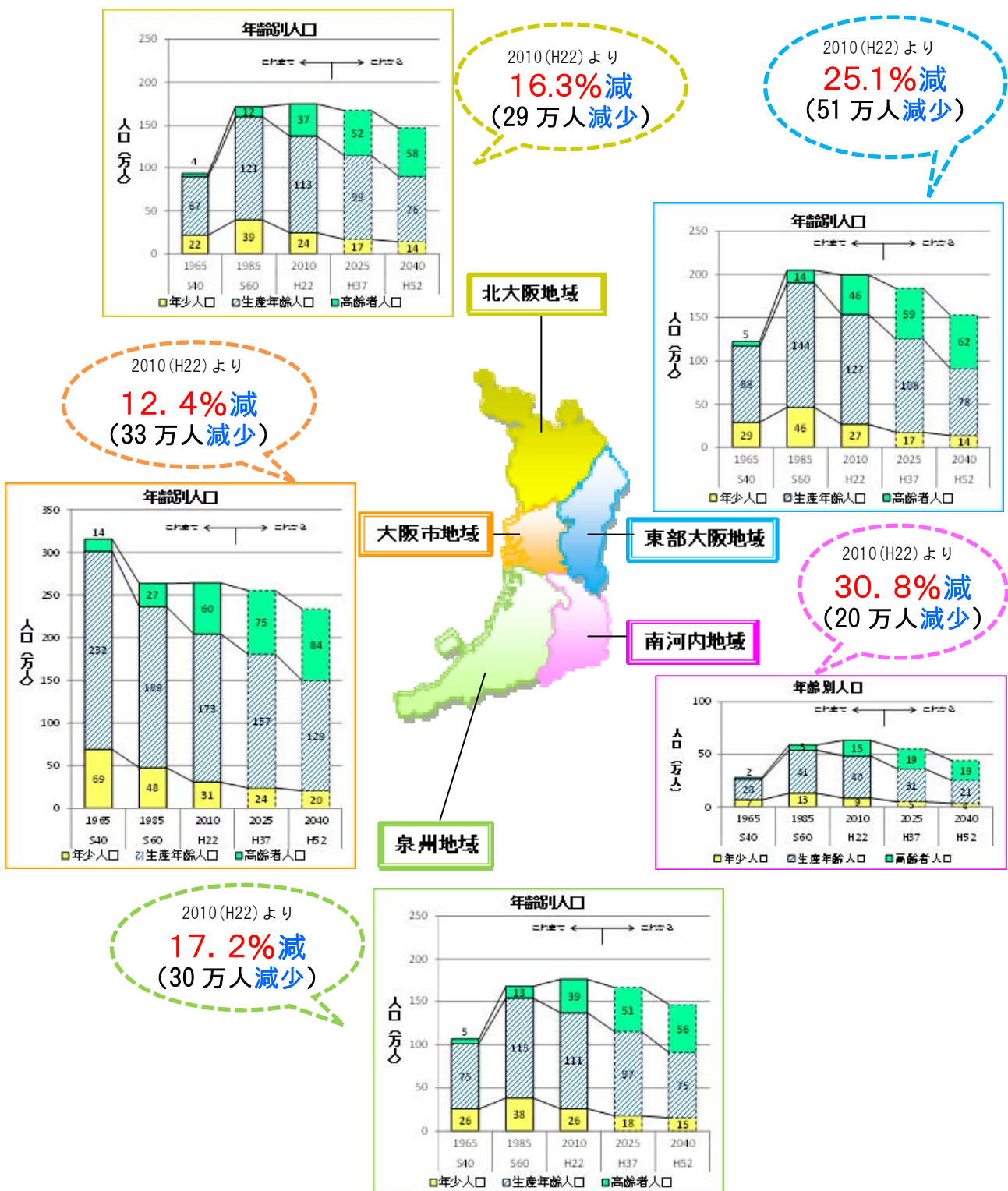
出典：2010（H22）年までは総務省「国勢調査」。将来推計については、「大阪府の将来推計人口の点検について」（H21.3）における大阪府の人口推計（ケース2）を基に、試算。

(4) 地域別人口の推移

大阪府を「大阪市」、「北大阪」、「東部大阪」、「南河内」、「泉州」の5つの地域ブロックに分けて地域別人口を推計してみますと、これからの30年間は、表3のように、すべての地域で人口減少が予測されますが、人口減少および人口構成の変化のスピードは、地域によって異なります。

「大阪市」は、人口減少のスピードが、他地域より緩やかで、「北大阪」、「泉州」がそれに続いています。「南河内」は、社会減少が既に進んでおり、30年後の減少率が最も高くなると見込まれています。

表3 地域別の人口の動き



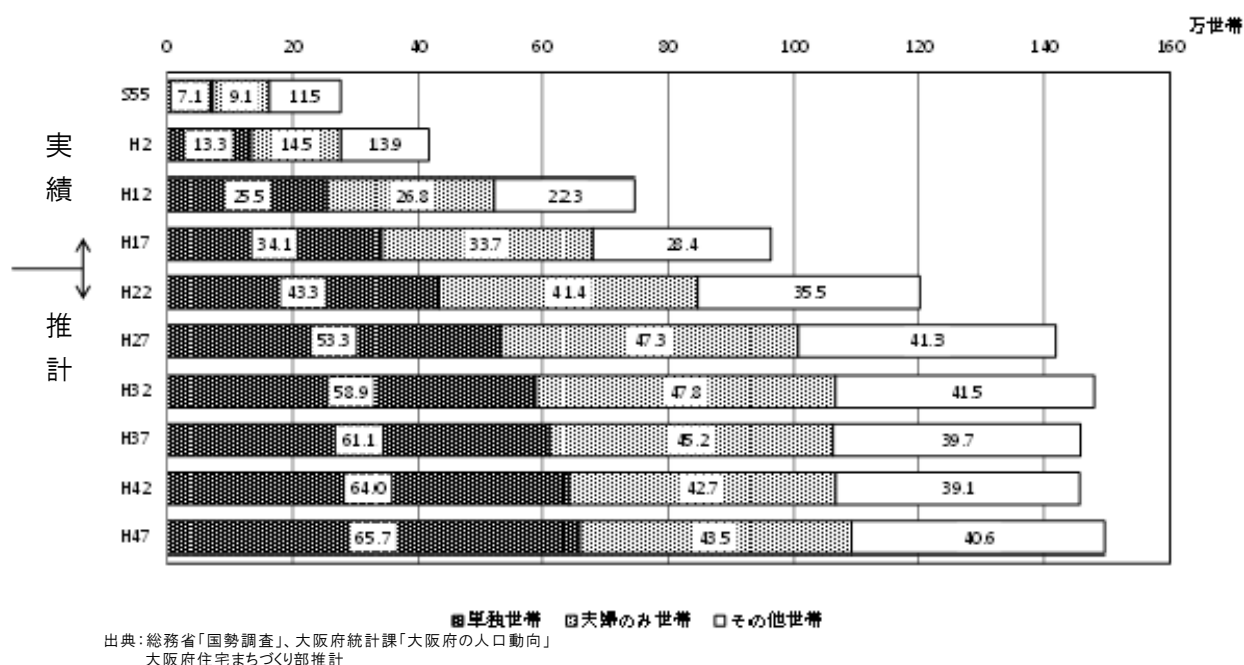
2 分野別の影響と課題

人口減少社会においては、高齢化による生活不安の増大、生産年齢人口の減少による経済成長への悪影響、人口減少・世帯数の減少による空き家・空き地の増加など、府民の生活や経済、都市構造などにおいて、様々な影響が予測されます。この白書では、「生活」、「経済」、「都市」の3つの分野に分けて、マイナス・プラスの両面から影響・課題を分析し、グラフや表などを用い、わかりやすくお示ししています。

(1) 生活

高度成長期における人口膨張、右肩上がりの時代から現代に至るまで、生活の豊かさや利便性が向上する一方、長寿命化・核家族化が進むなど、府民の生活も様変わりしました。そして、これから迎える人口減少期は、高齢化・少子化の進行により、現役世代へのしわ寄せや高齢単独世帯の増加など、再び府民の生活に大きな影響を与えることが予想されます。(表4参照)

表4 高齢世帯・高齢単独世帯の増加



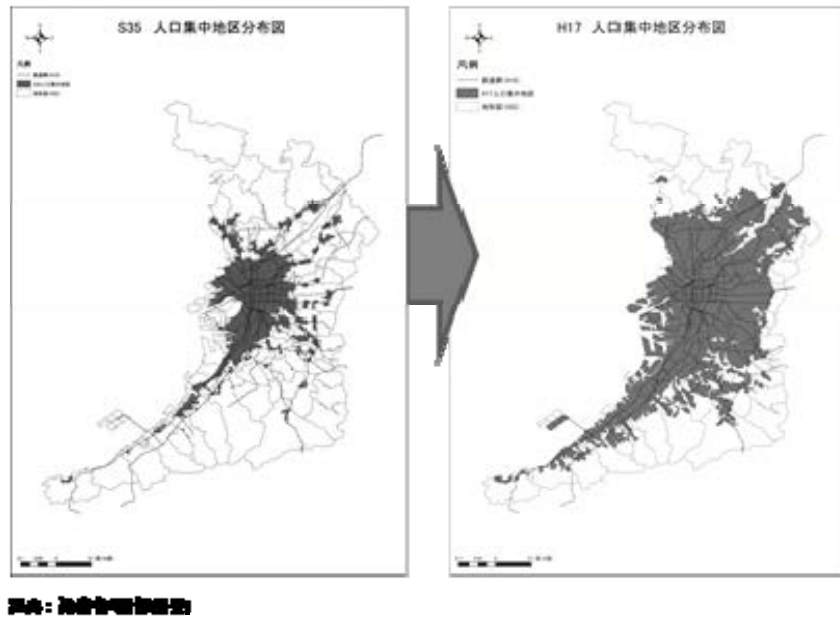
(2) 経済

人口減少下においても、将来にわたって府民一人ひとりが豊かに暮らしていくためには、持続的な成長が必要です。とりわけ、大阪等の大都市においては、日本をけん引する成長エンジンとしての役割を果たすことが求められます。

(3) 都市

大阪府では、高度成長期に都市インフラが次々と整備されるとともに、工場等制限法（1964～2002年）等により、市街地の拡大、都心部の空洞化が進みました。(表5参照) 今後の人口減少を踏まえ、市街地拡大の抑制など、計画的な土地利用の誘導や都市構造の転換が重要です。

表5 大阪府における市街地の拡大



3. 人口減少社会に向けた対応

人口減少社会の到来は未曾有の変化をもたらし、今後数十年単位で続くものと思われます。しかし、府民一人ひとりが、人口減少期に即したライフスタイルや考え方へと転換し、「変革のチャンス」、「将来への備え」、「持続的発展」の3つの観点からしっかり対策を講じることによって、この変化をマイナスにとどめることなく、プラスにしていくことが重要であると考えています。白書では、この3つの観点から、人口減少社会に対する取組みの方向性をまとめています。

◆「変革のチャンス」

制度疲労を起こしている高度成長期等につくられた制度や仕組み、そして考え方やライフスタイルを改革する。

◆「将来への備え」

将来顕在化、あるいは、今後ますます深刻となることが見込まれる課題に対してしっかりと備える。

◆「持続的発展」

プラス面を見出し、新たな価値の創造につなげることで持続的発展の実現を目指す。



4. 最後に

これからの人口減少社会に対応して、大阪の目指すべき姿は、「府民が安全で安心して暮らせる定住都市」、「日本の成長エンジンとして持続的に発展する都市」です。

これらの実現に向けては、府はもちろんのこと、国、市町村、経済界、そして、府民一人ひとりが人口減少に伴う課題に対応し、様々な制度、地域社会の在り方、生活スタイル等を人口減少社会にふさわしいものに変えていくことが必要と考えます。

今回の白書では、人口減少社会に対する影響、課題等をオール大阪で共有していただくため、図表やコラムなどを多用し、親しみやすくわかりやすい読み物となるよう工夫しています。ぜひ、ご一読いただければ幸いです。

10月18日は「統計の日」

平成24年度「統計の日」関連行事の紹介

大阪府総務部統計課 情報・分析グループ

「統計の日」とは、日本で最初の近代的生産統計「府県物産表」に関する太政官布告が公布された明治3年9月24日を、太陽暦に換算した10月18日を「統計の日」として昭和48年閣議了解によって定められ、今年で40年目を迎えました。総務省を始めとする各府省や地方公共団体では、この「統計の日」を中心に諸行事を実施しています。

大阪府の統計の日関連行事

大阪府統計グラフコンクール

統計の表現技術向上と、統計への理解と関心、親しみを深めることを目的に、大阪府が毎年開催しています。今年度は1,052点の応募があり、「知事賞」に29作品が選ばれ、全国コンクールにおいて1作品が入賞しました。

11月30日に表彰式及び伝達式を開催します。

また、入賞作品は、府内で巡回展示を行います。

(詳しくは大阪府ホームページに掲載しています。 <http://www.pref.osaka.lg.jp/toukei/gcon/index.html>)

平成24年度大阪府統計功労者表彰式及び記念講演会

11月22日統計調査に功績のあった統計調査員163名と、統計調査に特に御理解、御協力頂いた24事業所を表彰する式典を開催します。併せて、統計の日ポスター標語の入選者への表彰伝達も行われます。

また、一橋大学 准教授 宇名山 卓氏による記念講演を行います。

「統計の日」広報

総務省作成のポスターの掲示及び配付と、大阪府ホームページで広報を行っています。

(詳しくは大阪府ホームページに掲載しています。 <http://www.pref.osaka.lg.jp/toukei/top/info1018.html>)

国における統計の日関連行事

統計データ・グラフフェア

10月27日、28日に新宿駅西口広場にて統計データ・グラフフェアが開催されます。

統計グラフ全国コンクールの入賞作品等を展示するほか、各府省や都道府県に係る統計データや各年度の「統計の日」ポスターの展示、子ども向けサイトのPCを用いたデモ等を実施します。

第62回全国統計大会

11月16日に国立オリンピック記念青少年総合センターにおいて全国統計大会が行われます。

各種統計調査の実施に関し、顕著な功績のあった個人又は団体への各省大臣表彰や、「統計グラフ全国コンクール」の今年度入賞者への表彰、大内賞の授与を行います

また、「地域社会の活性化と統計の役割」をテーマに第33回統計シンポジウムが行われます。

(詳しくは総務省統計局ホームページに掲載しています。 <http://www.stat.go.jp/info/guide/8-178-24.htm>)

統計データ・グラフフェアで展示する大阪府の統計データ作品を右ページで御紹介します。

統計データ・グラフフェア出品作品



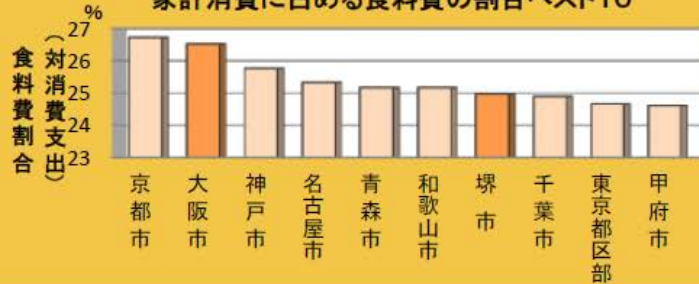
モッピー

大阪府

大阪の食卓を覗いてみれば

家計調査(二人以上の世帯) 都道府県庁所在市及び政令指定都市別ランキング[平成21~23年平均]

家計消費に占める食料費の割合ベスト10

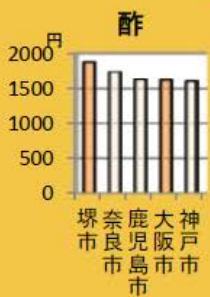
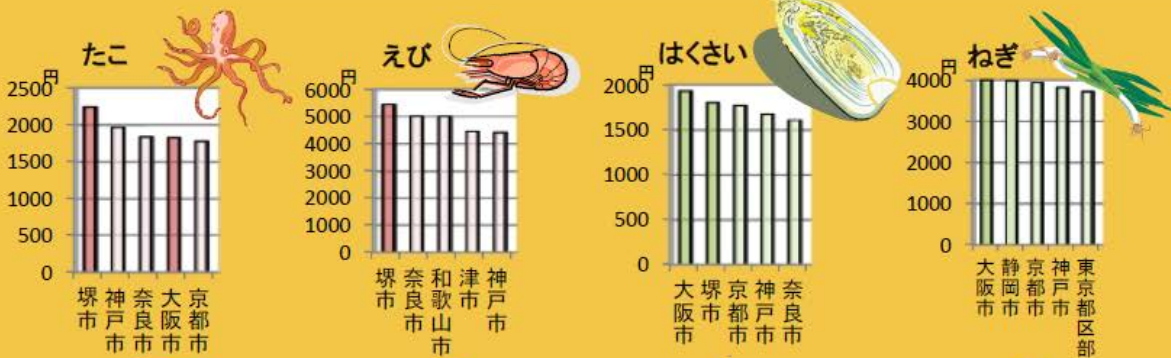


大阪は、食料費の割合が大きいね！
どのような食料品が多く買われているのか、見てみよう。



食料費のうち、大阪で購入金額(年間)の大きい食材

全国ランキング上位にある食材を集めて、鍋料理で表現しました。



酢
1位 堺市
4位 大阪市

たこ
1位 堺市
4位 大阪市

えび
1位 堺市

はくさい
1位 大阪市
2位 堺市

ねぎ
1位 大阪市

鮮魚
4位 堺市



揚げかまぼこ
3位 堺市

かに
4位 堺市

生しいたけ
4位 堺市

春菊

鍋にはお忘れなく

大阪府 出荷量
3,540トン 全国第2位
野菜生産出荷統計
(平成22年度)

やったー！
今夜は、
何の鍋かな？

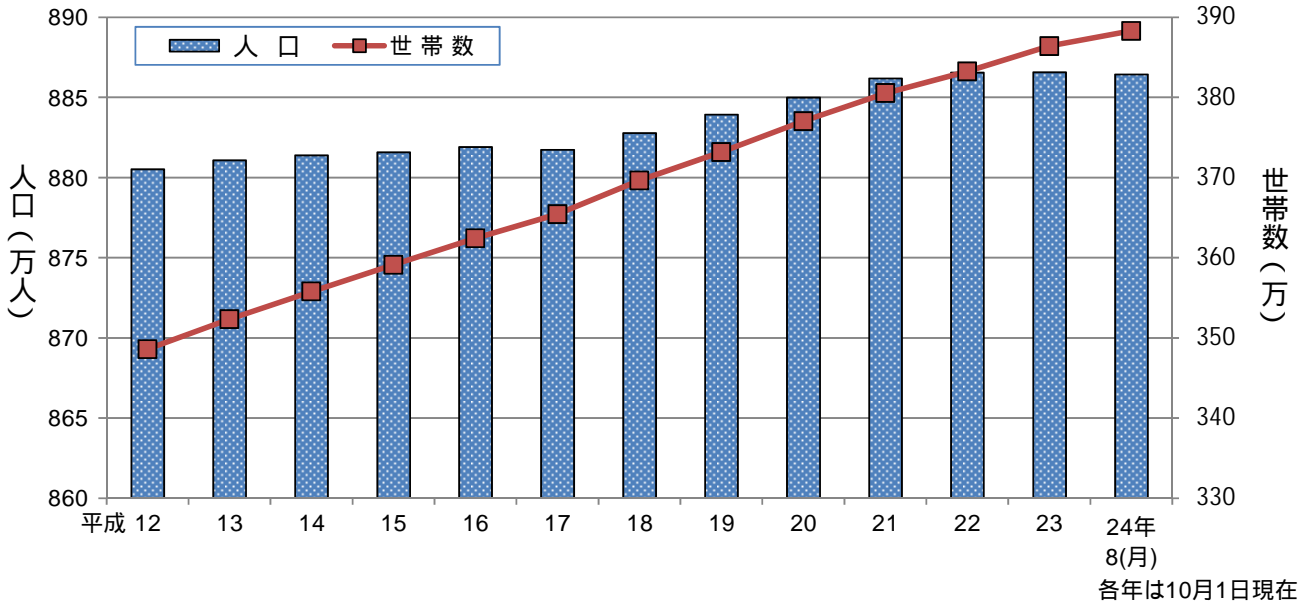


大阪府毎月推計人口

平成24年9月1日現在

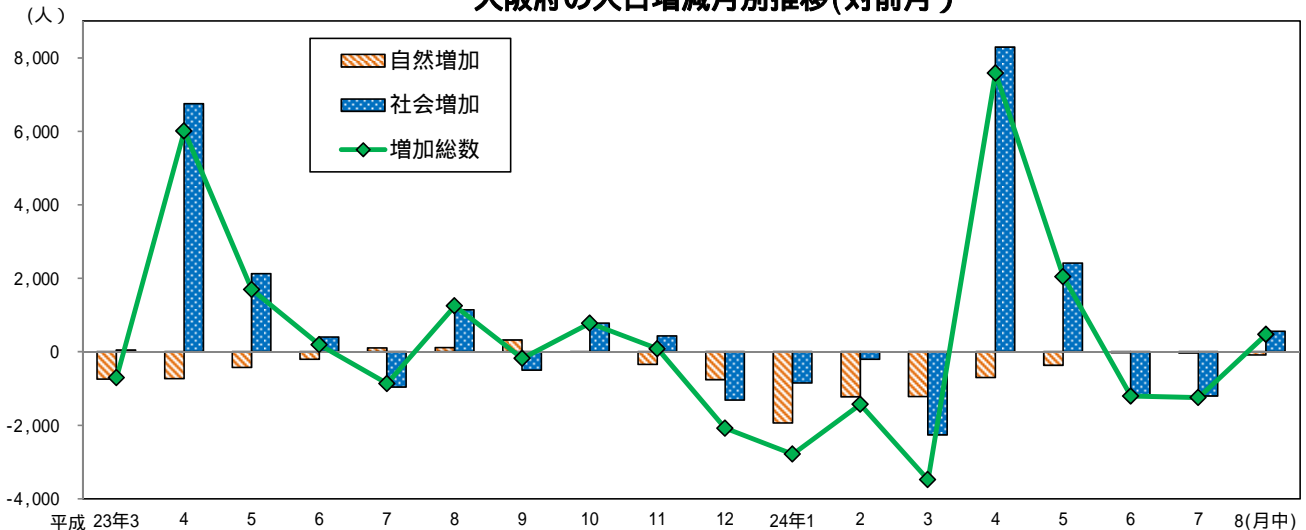
《 詳細は大阪府ホームページに掲載しています。 <http://www.pref.osaka.lg.jp/toukei/jinkou/index.html> 》

大阪府の人口及び世帯数の推移



大阪府の人口及び世帯数	対前年(1年前)との比較	対前月(1ヵ月前)との比較
総人口 886万4184人	人口増減 1445人減	人口増減 470人増
男 427万9529人	自然増減 6394人減	自然増減 87人減
女 458万4655人	社会増減 4949人増	社会増減 557人増
世帯数 388万2811世帯	世帯数増減 2万200世帯増	世帯数増減 1635世帯増

大阪府の人口増減月別推移(対前月)



大阪府市区町村別世帯数および人口

市区町村	世帯数	人 口			市区町村	世帯数	人 口		
		総 数	男	女			総 数	男	女
大阪府	3,882,811	8,864,184	4,279,529	4,584,655	岸和田市	76,663	198,115	95,038	103,077
市 部	3,813,139	8,677,393	4,189,970	4,487,423	豊中市	169,196	391,713	185,712	206,001
郡 部	69,672	186,791	89,559	97,232	池田市	45,238	103,554	50,073	53,481
大阪市地域	1,341,373	2,677,203	1,299,375	1,377,828	吹田市	157,689	359,854	173,567	186,287
北大阪地域	747,484	1,767,535	850,488	917,047	泉大津市	31,208	77,138	36,702	40,436
三島地域	466,447	1,107,602	535,749	571,853	高槻市	146,997	355,750	170,664	185,086
豊能地域	281,037	659,933	314,739	345,194	貝塚市	33,461	90,363	43,601	46,762
東大阪地域	850,956	2,031,173	986,794	1,044,379	守口市	65,049	145,418	70,625	74,793
北河内地域	492,070	1,179,461	572,760	606,701	枚方市	165,879	406,738	194,606	212,132
中河内地域	358,886	851,712	414,034	437,678	茨木市	114,031	277,391	134,732	142,659
南河内地域	244,799	628,073	297,972	330,101	八尾市	110,464	270,231	130,250	139,981
泉州地域	698,199	1,760,200	844,900	915,300	泉佐野市	39,720	100,289	47,968	52,321
泉北地域	478,798	1,181,815	567,502	614,313	富田林市	45,601	117,751	55,810	61,941
泉南地域	219,401	578,385	277,398	300,987	寝屋川市	100,400	238,630	115,958	122,672
大 阪 市	1,341,373	2,677,203	1,299,375	1,377,828	河内長野市	41,848	110,741	52,077	58,664
都島区	50,870	103,933	50,111	53,822	松原市	49,253	122,924	59,066	63,858
福島区	36,108	69,884	32,968	36,916	大東市	52,333	125,651	62,762	62,889
此花区	29,984	66,343	32,314	34,029	和泉市	69,734	185,482	89,735	95,747
西区	49,582	86,693	41,030	45,663	箕面市	54,987	132,442	63,635	68,807
港区	40,420	83,369	40,857	42,512	柏原市	29,831	73,800	35,163	38,637
大正区	30,409	68,028	33,400	34,628	羽曳野市	44,788	115,902	54,756	61,146
天王寺区	36,132	72,182	33,503	38,679	門真市	57,528	128,303	63,327	64,976
浪速区	43,850	64,270	32,623	31,647	摂津市	35,876	84,538	42,427	42,111
西淀川区	43,995	97,307	48,173	49,134	高石市	22,916	58,638	27,944	30,694
東淀川区	93,458	177,078	87,170	89,908	藤井寺市	27,156	65,971	31,195	34,776
東成区	39,536	80,486	38,542	41,944	東大阪市	218,591	507,681	248,621	259,060
生野区	63,171	131,825	63,218	68,607	泉南市	22,806	63,737	30,536	33,201
旭区	43,948	91,546	43,848	47,698	四條畷市	21,882	57,255	28,040	29,215
城東区	76,662	165,360	79,188	86,172	交野市	28,999	77,466	37,442	40,024
阿倍野区	50,206	107,307	49,522	57,785	大阪狭山市	22,640	58,074	27,341	30,733
住吉区	74,662	155,194	72,839	82,355	阪南市	20,739	56,011	26,712	29,299
東住吉区	60,423	129,735	61,429	68,306	三島郡	11,854	30,069	14,359	15,710
西成区	74,112	120,387	71,306	49,081	島本町	11,854	30,069	14,359	15,710
淀川区	92,514	172,666	85,451	87,215	豊能郡	11,616	32,224	15,319	16,905
鶴見区	46,009	111,670	53,399	58,271	豊能町	7,792	21,132	10,025	11,107
住之江区	56,926	125,620	60,202	65,418	能勢町	3,824	11,092	5,294	5,798
平野区	87,413	198,748	94,400	104,348	泉北郡	6,677	17,918	8,611	9,307
北区	68,655	114,645	55,081	59,564	忠岡町	6,677	17,918	8,611	9,307
中央区	52,328	82,927	38,801	44,126	泉南郡	26,012	69,870	33,543	36,327
堺 市	348,263	842,639	404,510	438,129	熊取町	16,111	44,900	21,869	23,031
堺 区	67,488	147,979	73,622	74,357	田尻町	3,270	8,068	3,905	4,163
中 区	47,990	124,317	60,016	64,301	岬町	6,631	16,902	7,769	9,133
東 区	34,684	85,092	40,418	44,674	南河内郡	13,513	36,710	17,727	18,983
西 区	54,687	135,091	64,950	70,141	太子町	4,960	14,118	6,840	7,278
南 区	60,993	152,535	71,250	81,285	河南町	6,488	16,796	8,164	8,632
北 区	68,259	158,195	75,258	82,937	千早赤阪村	2,065	5,796	2,723	3,073
美原区	14,162	39,430	18,996	20,434					

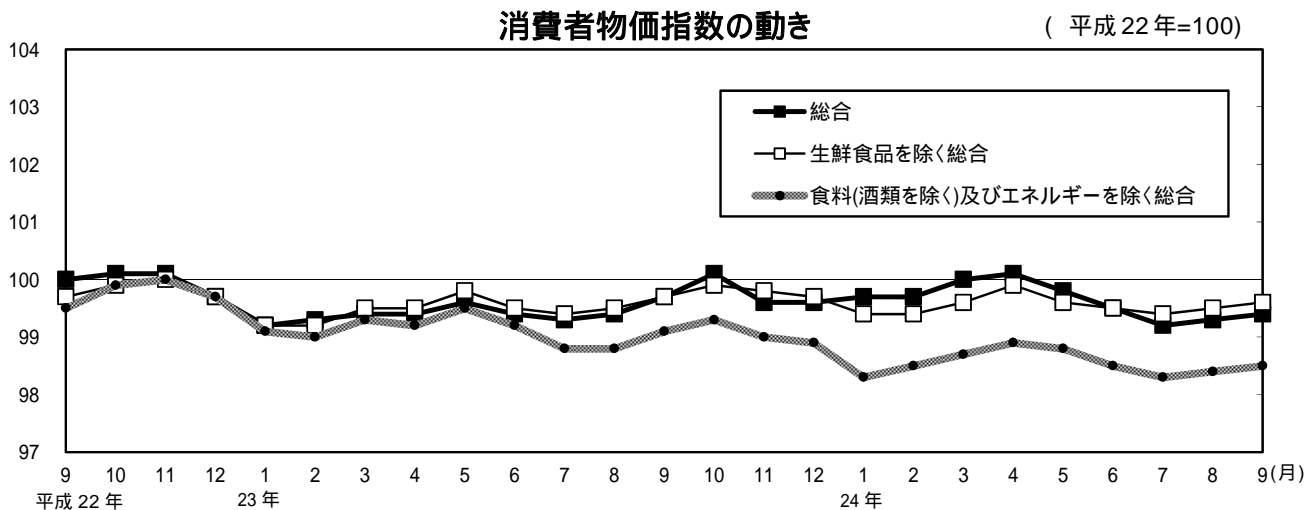
大阪市消費者物価指数の動き

平成24年9月(速報)

《 詳細は大阪府ホームページに掲載しています。 <http://www.pref.osaka.lg.jp/toukei/cpi/index.html> 》

1 概 要

- (1) 総合指数は 99.4
前月比は 0.1% の上昇。前年同月比は 0.3% の下落 (3 か月連続)。
- (2) 生鮮食品を除く総合指数は 99.6
前月比は 0.1% の上昇。前年同月比は 0.1% の下落 (4 か月ぶり)。
- (3) 食料 (酒類を除く) 及びエネルギーを除く総合指数は 98.5
前月比は 0.1% の上昇。前年同月比は 0.6% の下落 (42 か月連続)。



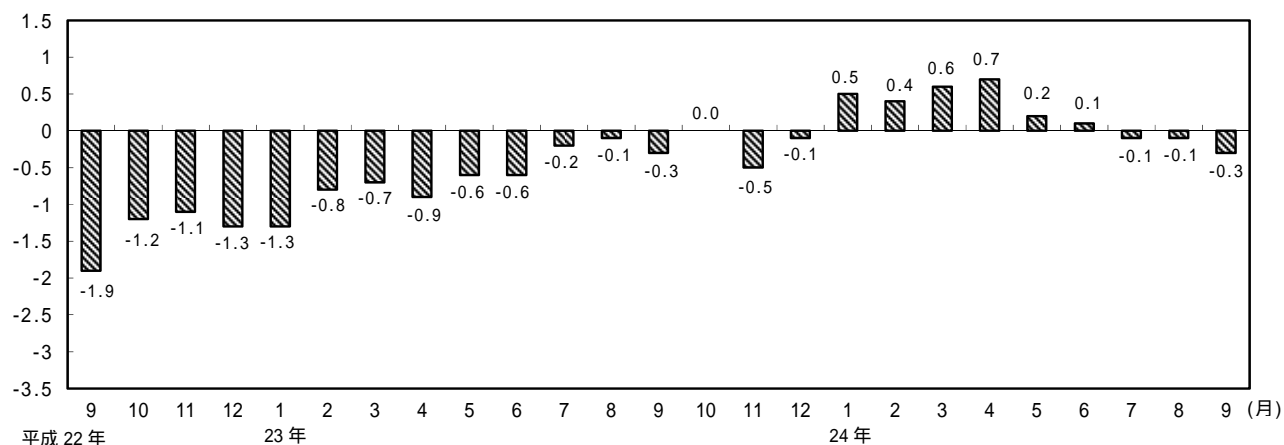
**総合、生鮮食品を除く総合、食料(酒類を除く)及び
エネルギーを除く総合の指数、前月比及び前年同月比**

		平成23年				平成24年								
		9月	10月	11月	12月	1月	2月	3月	4月	5月	6月	7月	8月	9月
総 合	指 数	99.7	100.1	99.6	99.6	99.7	99.7	100.0	100.1	99.8	99.5	99.2	99.3	99.4
	前月比 (%)	0.3	0.5	-0.6	0.0	0.1	0.0	0.3	0.1	-0.3	-0.3	-0.3	0.1	0.1
	前年同月比 (%)	-0.3	0.0	-0.5	-0.1	0.5	0.4	0.6	0.7	0.2	0.1	-0.1	-0.1	-0.3
生 鮮 食 品 を 除 く 総 合	指 数	99.7	99.9	99.8	99.7	99.4	99.4	99.6	99.9	99.6	99.5	99.4	99.5	99.6
	前月比 (%)	0.2	0.2	-0.1	-0.1	-0.4	0.0	0.2	0.3	-0.3	-0.1	-0.1	0.1	0.1
	前年同月比 (%)	0.0	0.1	-0.2	0.0	0.2	0.2	0.1	0.3	-0.2	0.0	0.0	0.0	-0.1
食料(酒類を 除く)及び エネルギーを 除く総合	指 数	99.1	99.3	99.0	98.9	98.3	98.5	98.7	98.9	98.8	98.5	98.3	98.4	98.5
	前月比 (%)	0.3	0.2	-0.3	-0.1	-0.5	0.2	0.2	0.2	-0.1	-0.3	-0.2	0.2	0.1
	前年同月比 (%)	-0.4	-0.7	-1.1	-0.9	-0.8	-0.5	-0.6	-0.4	-0.7	-0.7	-0.5	-0.4	-0.6

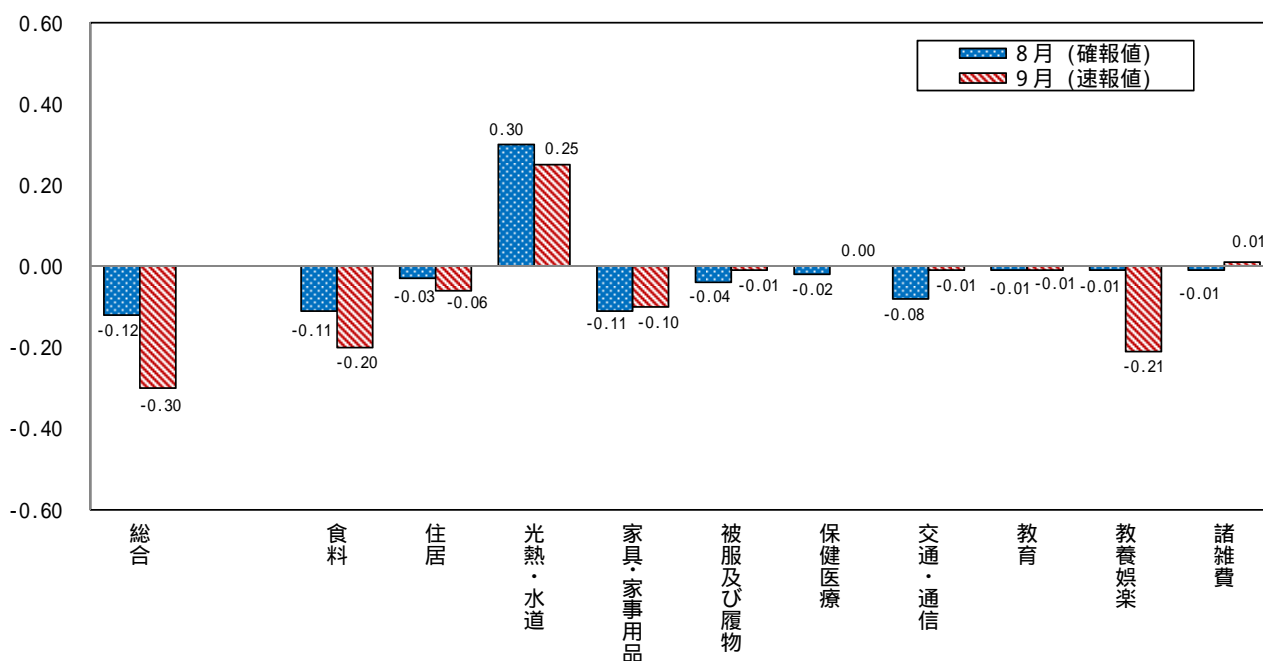
平成24年9月は速報値

2 前年同月からの動き

総合指数前年同月比の動き (%)



総合指数(前年同月比)への10大費目の寄与度



全国及び主要都市の動き【平成22年基準】

主要都市名	平成24年8月分(確報)	
	消費者物価総合指数	平成22年 = 100 前年同月比(%)
大阪市	99.3	-0.1
全国	99.4	-0.4
仙台市	98.6	-1.0
東京都区部	98.8	-0.7
横浜市	99.2	-0.6
名古屋市	99.6	-0.1
神戸市	99.9	-0.1
広島市	99.5	-0.6
福岡市	99.4	-0.3

大阪の賃金、労働時間及び雇用の動き

毎月勤労統計調査地方調査 平成24年7月(月報)

《 詳細は大阪府ホームページに掲載しています。 <http://www.pref.osaka.lg.jp/toukei/maikin/index.html> 》

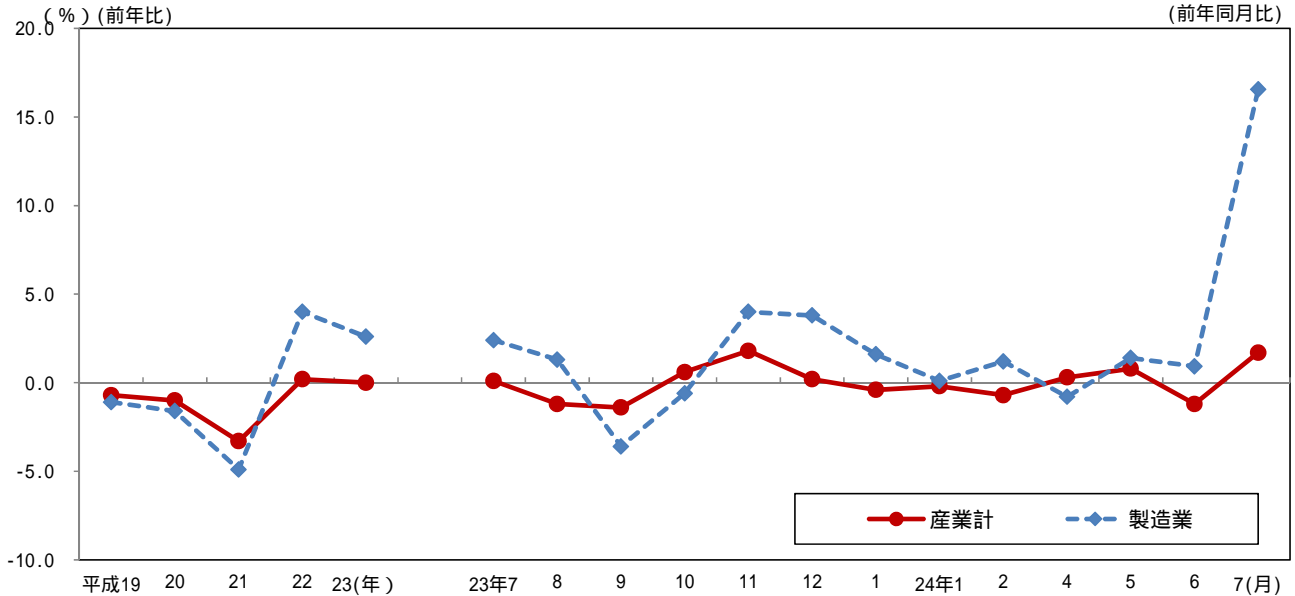
1 賃金の動き(規模5人以上)

実質賃金指数[産業計]は118.2。前年同月比は1.7%の増加。

[製造業]では148.5。前年同月比は16.6%の増加。

賃金の動き(規模5人以上)

[実質賃金指数 平成22年=100]
(前年同月比)



2 労働時間の動き(規模5人以上)

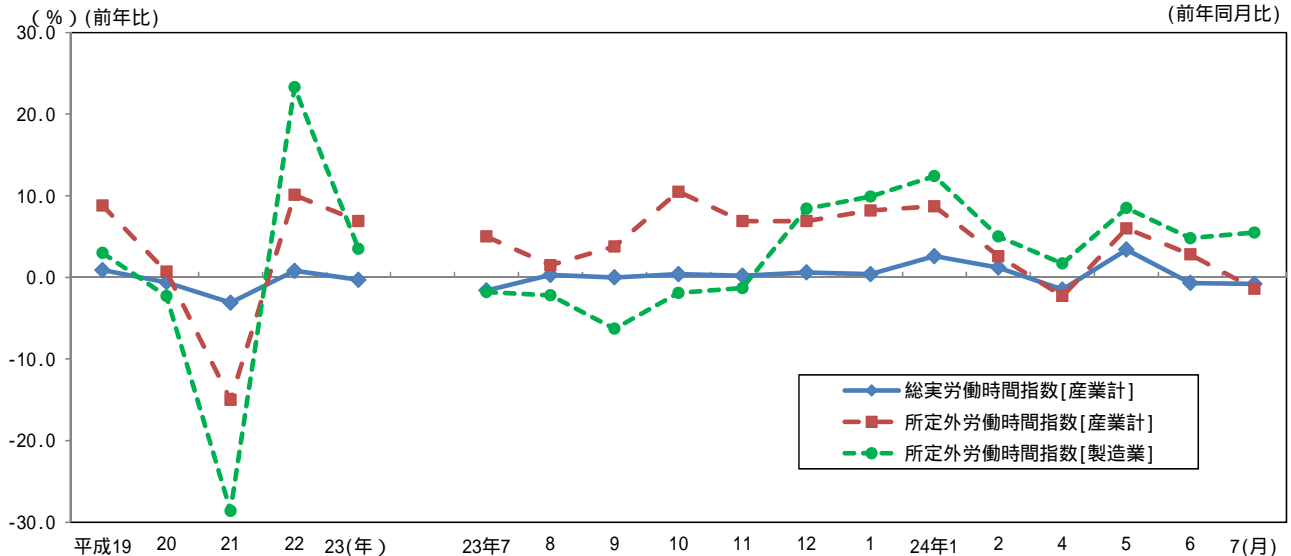
総実労働時間指数[産業計]は100.8。前年同月比は0.8%の減少。

所定外労働時間指数[産業計]は102.1。前年同月比は1.4%の減少。

[製造業]の所定外労働時間指数は104.4。前年同月比は5.5%の増加。

労働時間の動き(規模5人以上)

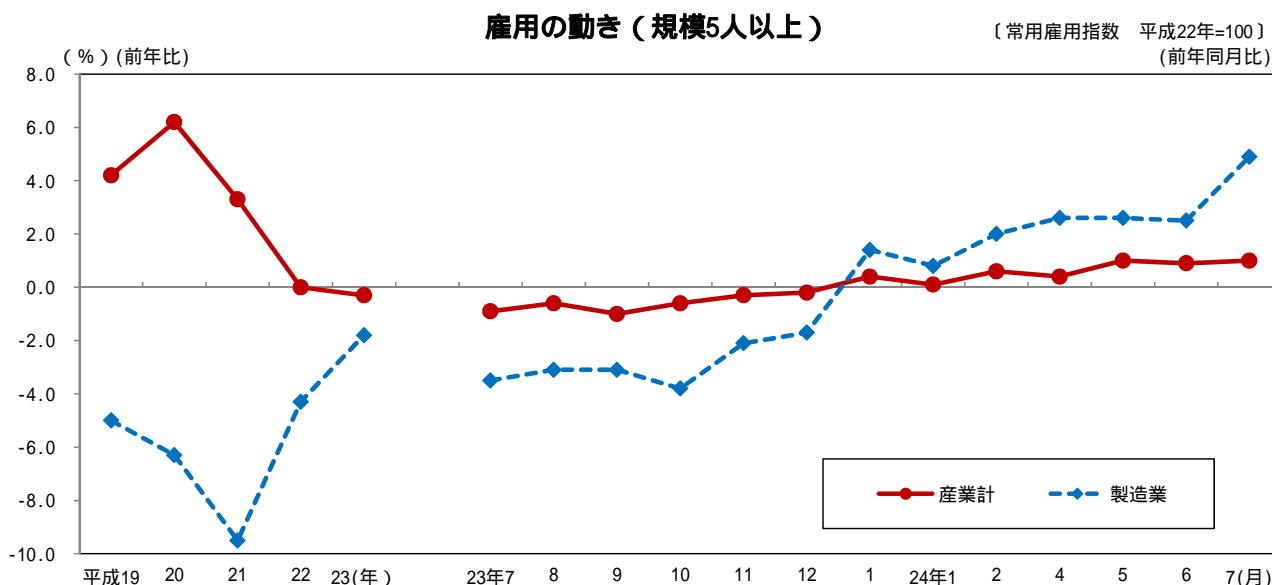
[労働時間指数 平成22年=100]
(前年同月比)



3 雇用の動き（規模5人以上）

常用雇用指数[産業計]は 100.8。前年同月比 は 1.0%の増加。

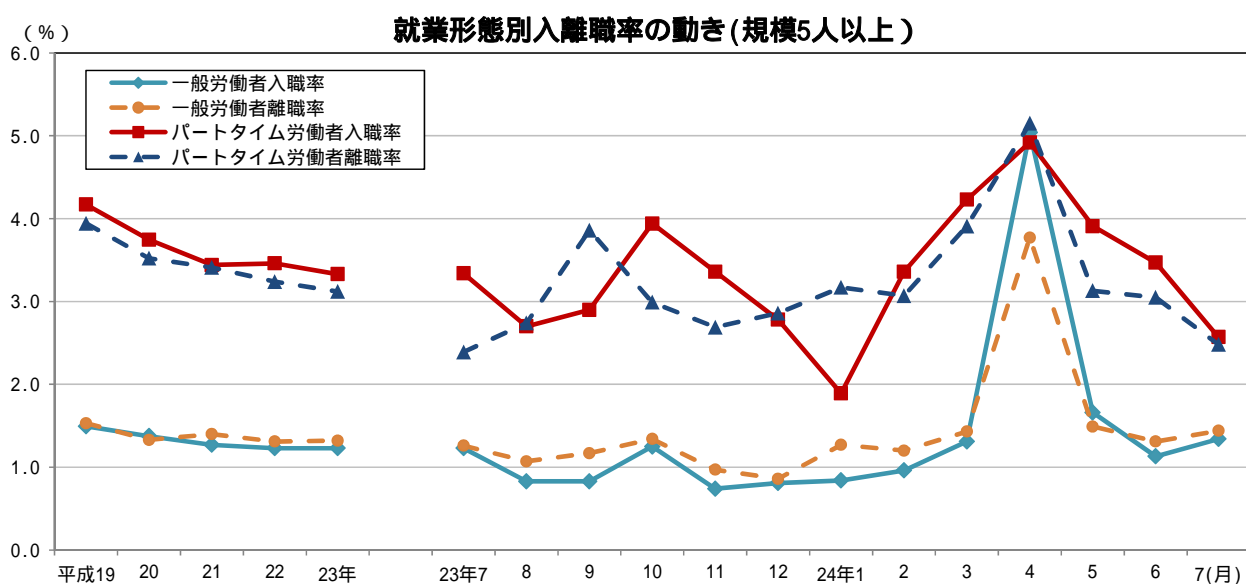
[製造業]の常用雇用指数は 101.6。前年同月比は 4.9%の増加。



4 就業形態別入離職率の動き（規模5人以上）

一般労働者は入職率 1.34%、離職率 1.44%で 0.10 ポイントの離職超過。

パートタイム労働者では、入職率 2.57%、離職率 2.48%で 0.09 ポイントの入職超過。



全国及び主要府県の動き < 指数値比較 > 【事業所規模 5人以上・調査産業計】

平成 24 年 7 月分（前年同月比）

都道府県名	実質賃金 (%)	所定外労働時間 (%)	常用雇用 (%)
大阪府	1.7	-1.4	1.0
全国	-1.1	-0.8	0.6
東京都	-2.0	3.4	-0.2
神奈川県	-3.9	0.6	-0.3
愛知県	-0.5	8.1	0.3
兵庫県	4.1	-4.2	-0.8
広島県	-4.6	-2.5	-1.6
福岡県	1.1	-2.2	0.6

大阪の工業動向

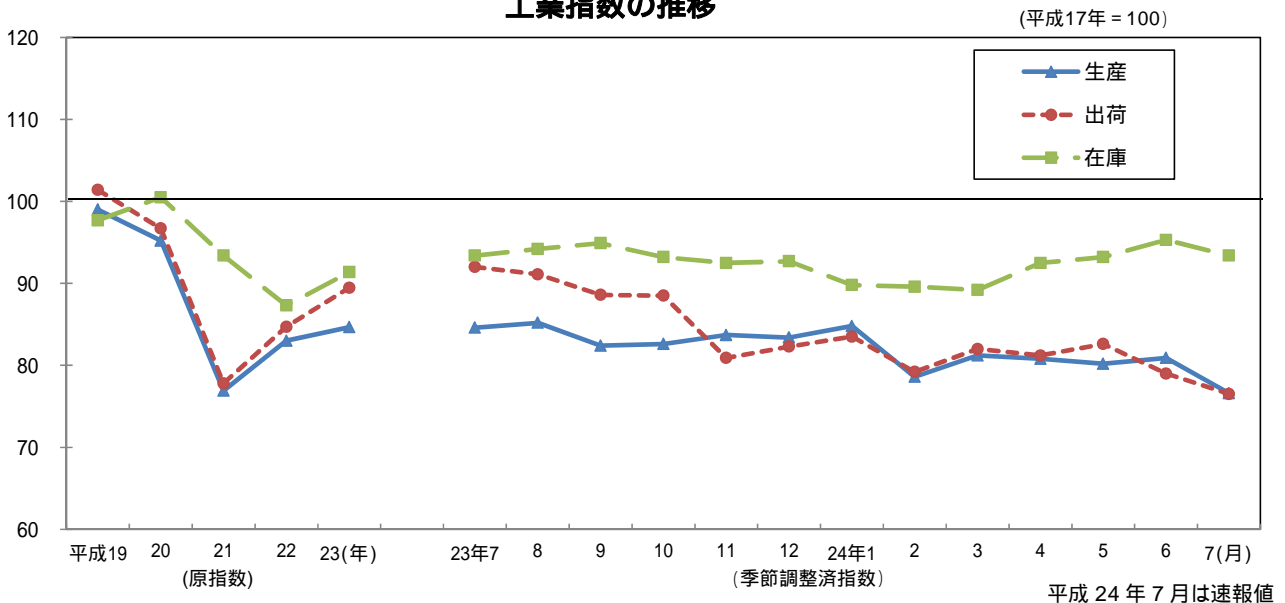
大阪府工業指数月報 平成24年7月(速報)

《 詳細は大阪府ホームページに掲載しています。 <http://www.pref.osaka.lg.jp/toukei/iip/index.html> 》

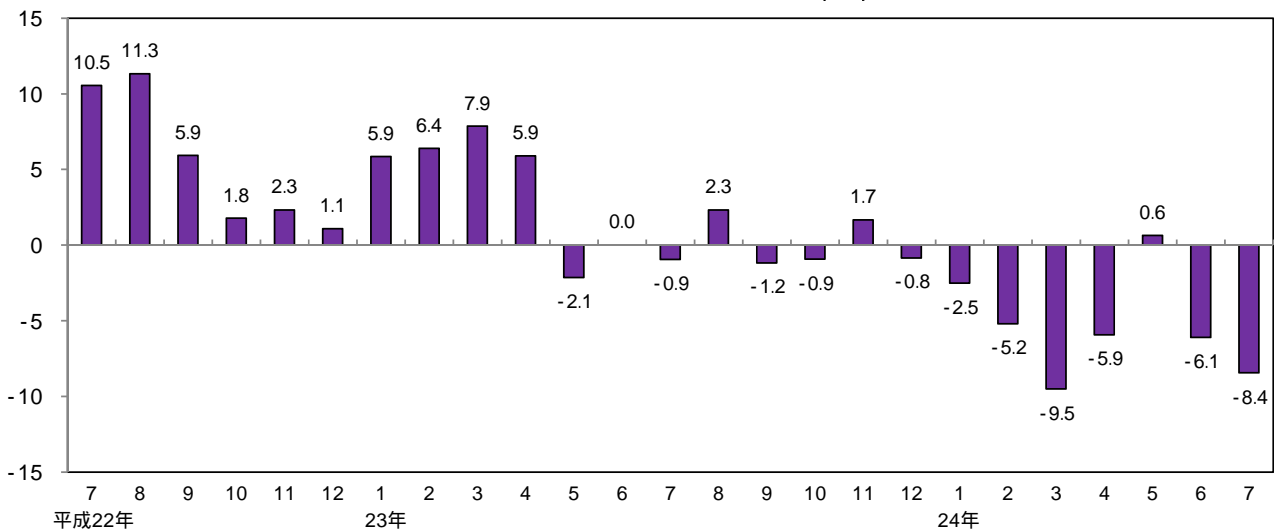
概要

- (1) 生産指数は 76.6 前月比は 5.3%の低下
業種別(寄与率順)にみると、化学工業(前月比-9.5%)、電子部品・デバイス工業(同-40.2%)など 18 業種が低下。
- (2) 出荷指数は 76.5 前月比は 3.2%の低下
業種別(寄与率順)にみると、化学工業(前月比-5.8%)、情報通信機械工業(同-32.4%)など 16 業種が低下。
- (3) 在庫指数は 93.4 前月比は 2.0%の低下
業種別(寄与率順)にみると、化学工業(前月比-6.9%)、石油・石炭製品工業(同-23.9%)など 8 業種が低下。

工業指数の推移

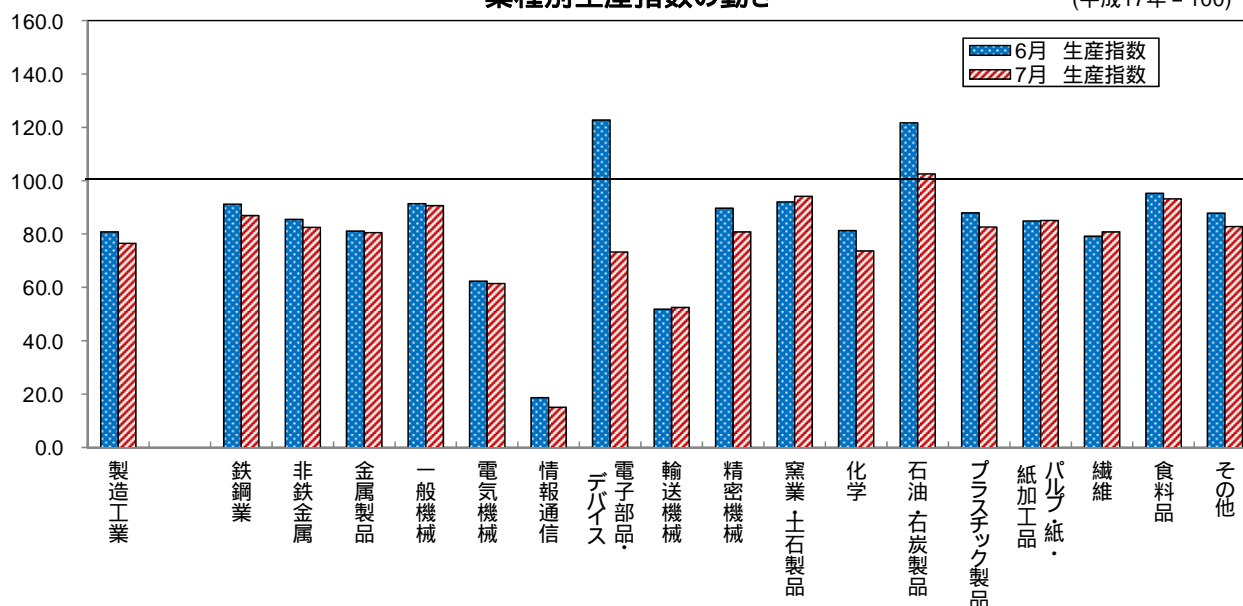


生産指数 対前年同月比の推移 (%)

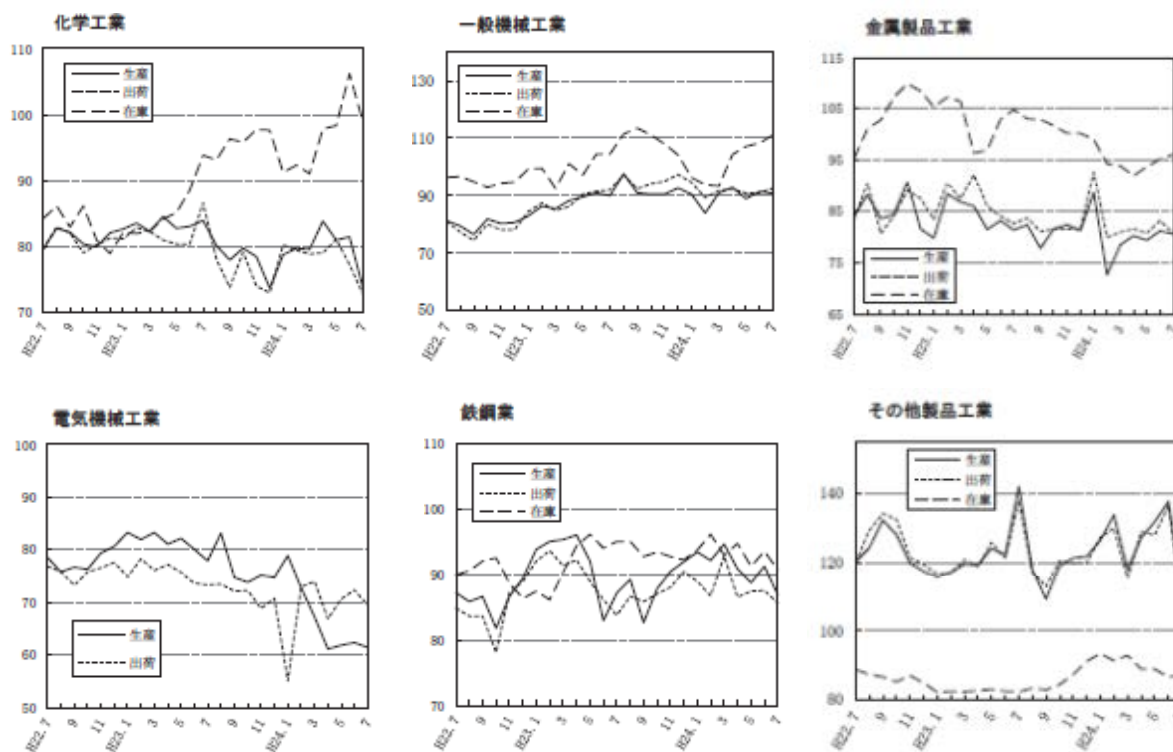


業種別生産指数の動き

(平成17年 = 100)



業種別動向グラフ(生産指数ウエイト上位6業種)



全国及び主要都府県の製造工業の動き

平成24年7月分速報値(前月比)

都道府県名	生産(%)	出荷(%)	在庫(%)
大阪府	-5.3	-3.2	-2.0
全国	-1.0	-3.1	3.0
東京都	-2.6	-2.5	5.5
神奈川県	-8.3	-7.9	0.8
愛知県	-1.7	-2.2	2.0
兵庫県	1.4	2.3	-0.6
広島県	-7.1	-1.7	-6.4
福岡県	4.9	7.7	-7.7

(全国は確報値)

指標

大阪府の

年月	(1) 推計人口			(2) 労働力人口		(3) 雇用 指数 （製造業）	(4) 有効求 人倍率	(5) 全産業平均賃金		(6) 生産 指数 製造工業	(7) 生産者 製品在庫指数	(8) 着工 建築物 床面積	(9) 着工住宅 新設戸数
	(月初)	自然増減	社会増減	就業者	完全失業者			現金給与 総額	名目指数				
	人	人	人	千人	千人	(22年 = 100)	倍	円	(22年 = 100)	(17年 = 100)	千㎡	戸	
平成19年	8,839,019	6,462	5,013	4,161	233	115.0	1.04	409,640	104.6	99.0	97.7	10,443	78,285
20	8,849,693	5,079	5,595	4,120	231	112.5	0.94	403,084	103.9	95.2	100.5	10,153	76,328
21	8,861,602	2,478	9,431	4,061	287	105.1	0.51	395,029	100.1	76.9	93.4	7,477	54,444
22	8,865,245	-750	4,393	4,044	301	100.0	0.52	397,445	100.0	83.0	87.3	8,076	54,619
23	8,865,448	-5,126	5,329	4,075	221	97.7	0.65	393,040	98.2	84.7	91.4	7,942	58,427
23年 3月	8,859,217	-3,170	2,600			98.6	0.63	331,031	82.9	88.7	89.0	927	5,653
4	8,858,524	-3,701	5,391			99.7	0.64	328,965	82.4	85.9	89.9	578	4,357
5	8,864,522	-4,180	4,320	4,189	264	99.6	0.64	314,813	78.8	81.8	90.2	478	3,698
6	8,865,054	-4,287	4,549			99.2	0.65	609,792	152.4	85.2	92.0	604	4,546
7	8,865,245	-4,810	5,432			96.0	0.65	452,634	113.1	84.6	93.4	851	6,241
8	8,864,379	-5,002	4,567	4,064	191	95.6	0.66	310,817	77.6	85.2	94.2	642	4,688
9	8,865,629	-5,038	4,932			95.1	0.67	320,007	79.9	82.4	94.9	587	4,704
10	8,865,448	-5,126	5,329			94.5	0.68	322,344	80.4	82.6	93.2	648	5,590
11	8,866,227	-5,239	4,591	4,078	201	96.9	0.69	322,183	80.3	83.7	92.5	716	5,038
12	8,866,308	-5,254	5,711			97.0	0.69	774,950	193.1	83.4	92.7	605	4,508
24年 1月	8,864,228	-5,526	4,899			101.9	0.70	306,875	78.0	84.8	89.8	614	5,288
2	8,861,443	-5,591	5,750	4,084	228	101.5	0.71	309,154	78.6	78.6	89.6	578	4,826
3	8,860,011	-5,862	6,656			102.4	0.73	321,986	81.9	81.2	89.2	772	6,106
4	8,856,530	-6,334	4,340			104.3	0.74	325,192	82.7	80.8	92.5	912	7,477
5	8,864,118	-6,301	7,057	4,145	235	104.1	0.76	310,943	79.1	80.2	93.2	526	3,811
6	8,866,163	-6,238	7,347			103.6	0.79	575,996	146.4	r80.9	r95.3	544	4,384
7	8,864,959	-6,057	5,771			103.5	0.80	446,401	113.5	p76.6	p93.4	681	4,983
8	8,863,714	-6,194	5,529			...	0.81	640	5,607
9	8,864,184	-1,445	4,949		
資料出所	大阪府統計課					大阪労働局	大阪府統計課					国土交通省	

[注] (1)各年は10月1日現在の推計。は国勢調査。(3)、(5)毎月勤労統計調査による規模30人以上のもの、各年は月平均。(4)新規学卒者を除き、パートタイムを含む。各月は季節調整値。各年は年平均で原数値。
(6)、(7)各年は原指数、各月は季節調整指数。

全国の

年月	(1) 推計人口			(2) 労働力人口		(3) 雇用 指数 （製造業）	(4) 有効求 人倍率	(5) 全産業平均賃金		(6) 生産 指数 製造工業	(7) 生産者 製品在庫指数	(8) 着工 建築物 床面積	(9) 着工住宅 新設戸数
	(月初)	自然増減	社会増減	就業者	完全失業者			現金給与 総額	名目指数				
	千人	人	人	万人	万人	(22年 = 100)	倍	円	(22年 = 100)	(17年 = 100)	千㎡	戸	
平成19年	128,033	-1,894	3,598	6,412	257	102.6	1.04	377,731	104.8	107.4	103.9	160,991	1,060,741
20	128,084	-34,682	-44,626	6,385	265	103.5	0.88	379,497	104.2	103.8	106.7	157,411	1,093,519
21	128,032	-59,222	-123,748	6,282	336	101.1	0.47	355,223	99.0	81.0	97.2	115,486	788,410
22	128,057	-104,701	14	6,257	334	100.0	0.52	360,276	100.0	94.5	96.0	121,455	813,126
23	127,799	-179,664	-78,984	6,244	300	99.3	0.65	362,296	100.2	92.1	101.8	126,509	834,117
23年 3月	127,930	-24,063	-197,943	6,194	320	99.0	0.62	308,743	85.5	82.5	98.1	10,087	63,419
4	127,708	-19,643	55,276	6,257	327	100.1	0.62	302,655	83.8	84.4	98.9	10,855	66,757
5	127,743	-16,375	71,727	6,282	312	99.7	0.62	303,275	83.9	89.4	103.9	10,019	63,726
6	127,799	-8,877	27,619	6,265	312	99.5	0.63	529,985	146.6	92.7	101.1	11,311	72,687
7	127,817	-5,692	3,942	6,241	310	99.5	0.65	421,160	116.5	93.8	101.1	12,274	83,398
8	127,816	-5,656	-41,352	6,238	293	99.3	0.66	300,727	83.2	94.6	102.8	12,337	81,986
9	127,769	-2,979	33,164	6,276	275	99.1	0.67	297,953	82.4	92.8	102.9	9,741	64,206
10	127,799	-11,285	12,808	6,264	288	99.0	0.68	300,876	83.2	94.5	103.8	10,364	67,273
11	127,800	-17,341	4,555	6,260	280	99.0	0.69	314,536	86.9	93.0	103.4	10,645	72,635
12	127,787	-27,740	-97,487	6,222	275	98.7	0.71	668,705	184.7	95.1	101.6	10,157	69,069
24年 1月	127,662	-37,262	2,312	6,211	291	98.3	0.73	296,910	82.9	95.9	103.6	9,895	65,984
2	127,627	-32,255	-19,788	6,226	289	98.2	0.75	293,562	82.0	94.5	103.1	9,788	66,928
3	127,575	-26,950	18,930	6,215	307	98.1	0.76	310,553	86.7	95.6	107.5	9,906	66,597
4	r127,567	6,275	315	99.6	0.79	302,938	84.6	95.4	109.6	10,954	73,647
5	p127,610	6,297	297	99.3	0.81	297,556	83.1	92.2	108.8	10,697	69,638
6	p127,530	6,304	288	99.1	0.82	523,271	146.1	92.6	107.4	11,411	72,566
7	p127,550	6,277	288	r98.8	0.83	r408,922	r114.2	r91.7	r110.6	11,419	75,421
8	p127,570	6,281	277	p98.5	0.83	p300,494	p83.9	p90.5	p108.8	11,706	77,500
9	p127,520
資料出所	総務省統計局					厚生労働省		経済産業省			国土交通省		

[注] (1)推計人口の各年は10月1日現在。は国勢調査。自然増減、社会増減の各年は前年10月～当年9月の計で各月は、当該1か月分の数値。
(2)各年は平均。は補完推計値。(3)、(5)毎月勤労統計調査による規模30人以上のもの、各年は月平均。
(4)新規学卒者を除き、パートタイムを含む。各月は季節調整値。各年は年平均で原数値。(6)、(7)各年は原指数、各月は季節調整指数。

主要指標

(10)自動車 保有台数 (年/月末)	(11) 大型小売店販売額		(12) 外国貿易		(13) 企業倒産		(14) 銀行勘定(年/月末)			(15) 手形	(16) 大証	(17) 消費者	(18) 府内総生産 (名目)	年月
	百貨店	スーパー	輸出	輸入	件数	負債金額	預金	貸出	交換高	株価指数	物価指数	(名目)		
	台	百万円	百万円	百万円	百万円	件	百万円	億円	億円	億円	(43.1.4=100)	(22年=100)	億円	
3,782,472	1,045,938	896,118	8,716,158	8,751,061	2,059	430,197	527,556	396,058	443,661	1,883.45	102.1	390,990	平成19年	
3,759,388	996,753	910,837	8,703,505	8,816,331	2,148	687,786	528,056	383,948	417,402	1,361.07	102.9	377,653	20	
3,720,412	862,771	881,331	6,599,163	6,559,457	2,375	867,208	537,329	380,754	366,048	960.49	102.1	358,265	21	
3,705,775	805,830	864,012	7,929,647	7,751,965	2,073	629,222	539,932	367,673	330,957	...	100.0	...	22	
3,697,649	836,204	861,042	7,749,884	8,975,821	2,029	295,310	548,462	363,100	313,398	...	99.5	...	23	
3,685,474	65,878	67,648	741,213	826,191	168	14,098	557,156	367,989	29,050	952.37	99.4	...	23年 3月	
3,682,799	63,776	69,711	717,903	749,111	169	26,460	554,211	362,222	23,529	902.83	99.4	...	4	
3,680,675	66,911	70,162	608,923	725,679	165	16,362	552,450	358,942	28,787	892.25	99.6	...	5	
3,684,217	65,711	72,230	672,299	732,336	193	15,564	550,634	359,056	31,203	868.27	99.4	...	6	
3,688,172	84,423	75,814	661,970	781,882	179	14,754	547,282	360,642	22,138	907.88	99.3	...	7	
3,689,978	59,334	71,379	632,217	753,801	167	18,232	545,780	359,356	28,942	813.61	99.4	...	8	
3,967,586	60,248	67,131	659,266	758,719	162	25,110	546,539	363,537	26,950	778.73	99.7	...	9	
3,696,390	67,829	70,587	613,315	780,170	164	14,864	545,526	357,906	22,670	771.17	100.1	...	10	
3,697,618	73,816	70,328	592,645	800,364	167	31,464	547,803	359,299	22,299	751.42	99.6	...	11	
3,697,649	101,322	87,140	621,235	779,000	165	49,177	548,462	363,100	29,193	756.05	99.6	...	12	
3,701,248	73,842	73,845	487,989	763,916	136	19,488	545,517	359,813	31,901	770.13	99.7	...	24年 1月	
3,704,991	60,383	65,946	593,262	631,528	149	13,745	546,403	359,831	25,527	834.21	99.7	...	2	
3,690,479	68,573	67,692	657,895	805,297	170	18,951	562,468	367,264	23,416	891.64	100.0	...	3	
3,692,125	64,172	68,962	606,506	787,778	149	22,923	556,271	360,740	26,508	851.83	100.1	...	4	
3,693,068	64,199	69,877	572,632	761,266	178	19,493	557,044	359,784	29,253	768.88	99.8	...	5	
3,700,189	63,058	69,928	613,127	742,338	147	12,528	555,505	362,259	23,485	754.42	99.5	...	6	
3,705,439	r80,729	r73,084	574,807	r768,375	161	351,297	551,918	361,607	27,766	766.47	99.2	...	7	
...	p58,319	p72,103	571,569	p759,173	124	12,824	550,145	361,133	23,617	764.25	r99.3	...	8	
...	100	7,907	p99.4	...	9	
近畿運輸局	経済産業省	大阪税関	(株)東京商工リサーチ	大阪銀行協会	大阪手形交換所	大阪証券取引所	総務省 大阪府統計課	大阪府 統計課	資料出所					

【注】(11)従業者50人以上の小売店。(12)大阪港・堺港・岸和田港・関西空港の合計額。(13)負債金額1,000万円以上のもの、内整理その他を含む。(14)各年/月末現在。(16)300種平均。平成22年から年数値は公表していない。
(17)大阪市内のもの。総合指数。速報値(p)は大阪府が独自に集計したもの。(18)各年は年度値。

主要指標

(10)自動車 保有台数 (年/月末)	(11) 大型小売店販売額		(12) 外国貿易		(13) 企業倒産		(14) 国内 銀行勘定(年/月末)			(15) 手形	(16) 東証	(17) 消費者	(18) G.D.P 国内総生産 (名目)	年月
	百貨店	スーパー	輸出	輸入	件数	負債金額	預金	貸出	交換高	株価指数	物価指数	(名目)		
	千台	億円	億円	十億円	十億円	件	百万円	十億円	十億円	十億円	(43年=100)	(22年=100)	億円	
79,371	84,652	127,336	83,931	73,136	14,091	5,727,948	545,043	417,639	463,260	1,663.69	100.7	5,129,752	平成19年	
79,237	80,787	128,724	81,018	78,955	15,646	12,291,953	557,055	436,848	432,975	1,187.82	102.1	5,012,093	20	
79,042	71,772	125,986	54,171	51,499	15,480	6,930,074	569,486	428,567	373,531	869.33	100.7	4,711,387	21	
79,092	68,418	127,373	67,400	60,765	13,321	7,160,773	578,485	420,417	375,895	885.43	100.0	4,817,845	22	
79,242	66,606	129,327	65,546	68,111	12,734	3,592,920	598,668	425,858	379,631	820.80	99.7	4,681,911	23	
78,661	5,002	10,115	5,859	5,688	1,183	270,244	597,558	425,151	34,408	883.59	99.8	...	23年 3月	
78,675	5,148	10,498	5,157	5,634	1,076	279,567	596,184	420,721	29,124	843.89	99.9	...	4	
78,680	5,231	10,543	4,759	5,620	1,071	252,674	595,732	419,674	35,622	837.02	99.9	1,145,819	5	
78,776	5,347	10,686	5,775	5,710	1,165	216,353	596,031	419,060	37,614	822.06	99.7	...	6	
78,895	6,497	11,345	5,782	5,712	1,081	220,912	589,939	419,580	29,028	861.29	99.7	...	7	
78,942	4,629	10,945	5,356	6,133	1,026	794,045	590,572	418,217	34,025	778.73	99.9	1,155,019	8	
79,103	4,732	9,996	5,974	5,685	1,001	212,312	594,121	424,064	31,792	753.81	99.9	...	9	
79,144	5,512	10,545	5,507	5,790	976	155,883	591,365	420,682	31,770	750.34	100.0	...	10	
79,206	5,891	10,479	5,196	5,887	1,095	187,675	596,515	420,770	29,472	730.12	99.4	1,226,056	11	
79,242	7,884	13,026	5,624	5,832	1,032	356,670	598,668	425,858	32,504	732.53	99.4	...	12	
79,340	5,974	11,408	4,510	5,992	985	349,355	596,371	422,359	30,969	744.40	99.6	...	24年 1月	
79,438	4,691	9,969	5,438	5,413	1,038	631,263	597,558	423,739	31,219	799.32	99.8	1,172,727	2	
79,113	5,696	10,337	6,204	6,291	1,161	333,931	611,205	430,289	33,734	850.37	100.3	...	3	
79,233	5,184	10,480	5,566	6,090	1,004	228,959	607,936	425,590	31,757	817.43	100.4	...	4	
79,305	5,126	10,628	5,233	6,150	1,148	282,558	607,195	423,633	32,744	745.33	100.1	1,171,055	5	
79,494	5,218	10,464	5,643	5,584	975	181,601	609,717	426,567	30,437	733.19	99.6	...	6	
79,648	r6,209	r10,914	5,313	r5,836	1,026	724,100	604,151	425,035	30,700	746.00	99.3	...	7	
...	p4,545	p11,020	5,045	p5,801	967	216,634	28,742	748.73	99.4	...	8	
...	931	174,626	9	
国土交通省	経済産業省	財務省	(株)東京商工リサーチ	日本銀行	全 国 銀行協会	東京証券 取引所	総務省 統計局	内閣府	資料出所					

【注】(11)従業者50人以上の小売店。(12)通関実績。(13)負債額1,000万円以上のもの、内整理その他を含む。(14)各年/月末現在。
(16)東京市場第1部上場全銘柄。(17)総合指数。(18)93SNAによる原系列。

大 阪 府 の 主 要 指 標(つづき)

年 月	(19)	(20)
	交通事故 発生件数	刑法犯 認知件数
	件	件
平成19年	59,062	216,303
20	53,769	201,816
21	51,696	182,541
22	51,292	164,096
23	49,644	155,206
23年 3月	4,351	12,998
4	4,113	12,106
5	4,000	13,616
6	4,125	13,258
7	4,233	12,912
8	4,420	14,479
9	4,125	13,362
10	4,195	13,565
11	4,013	13,660
12	4,646	12,505
24年 1月	3,502	10,955
2	3,786	10,754
3	3,971	11,565
4	3,806	11,373
5	3,800	13,853
6	3,796	11,996
7	3,989	12,614
8	4,255	13,676
9
資料出所	大阪府警察本部	

大阪府の気象メモ 10月 (平年)

平均気温 19.0℃
降水量 112.3mm
日照時間 163.9時間



11月7日は
「立冬」

—統計表利用の手引—

- ・単位未満は四捨五入
- ・0.0.0は単位未満
- ・pは概数 ・rは改訂
- ・…は不詳 ・-は皆無

10月27日～
11月9日は

「読書週間」

読書週間とは、昭和22年、まだ戦火の傷痕が至るところに残っているとき、「読書の力によって、平和な文化国家を創ろう」と、第1回「読書週間」が開催され、今年で66回を迎えます。秋の夜長、読書に勤しむのはいかがですか。

1週間あたりの平均読書時間(全国)

- ・男 性 1時間27分
- ・女 性 1時間10分

平成18年
「社会生活基本調査」より



今月の統計表は大阪府ホームページにも掲載しています

<http://www.pref.osaka.lg.jp/toukei/osaka-tkg/tg-saisin-xls.html>

全 国 の 主 要 指 標 (つづき)

年 月	(19) 交通事故 発生件数	(20) 刑法犯 認知件数	(21) 国 際 収 支			(22) 外貨準備高 (年月末)	(23)日本 銀行券 発行高	(24)財政 資金対 民間収支	(25) 企業 物価指数 (22年=100)	(26) 家 計			(27) 平均消 費性向			
			経 常 収 支							円	円	円		円	円	円
			貿易収支	サービス収支	円											
平成19年	832,454	1,908,836	249,341	123,223	-24,971	973,365	81,278	37,198	101.1	527,129	322,840	441,070	73.2			
20	766,147	1,818,023	166,618	40,278	-21,379	1,030,647	81,478	36,469	105.7	534,235	324,929	442,749	73.4			
21	737,474	1,703,044	137,356	40,381	-19,132	1,049,397	80,954	36,478	100.1	518,226	319,060	427,912	74.6			
22	725,773	1,585,856	178,879	79,789	-14,143	1,096,185	82,314	34,371	100.0	521,056	318,211	430,282	74.0			
23	691,937	1,480,765	95,507	-16,165	-17,616	1,295,841	83,997	25,329	101.5	509,941	308,512	420,356	73.4			
23年 3月	55,942	116,103	17,386	2,368	306	1,116,025	80,923	-8,873	101.3	422,358	313,518	351,623	89.2			
4	54,252	118,868	4,239	-4,120	-3,801	1,135,549	81,162	-1,027	102.1	454,393	324,643	375,235	86.5			
5	54,054	133,379	5,744	-7,713	-193	1,139,524	78,841	10,270	101.9	413,420	300,953	310,743	96.8			
6	55,914	130,500	5,389	1,299	-1,046	1,137,809	79,292	-7,892	101.9	685,380	285,570	560,104	51.0			
7	61,159	127,960	10,537	1,418	-2,664	1,150,877	79,363	11,899	102.2	573,142	309,001	470,161	65.7			
8	59,380	136,870	4,363	-6,903	-1,578	1,218,501	79,187	3,478	102.1	463,197	308,724	381,119	81.0			
9	58,315	r128,633	16,107	3,723	-904	1,200,593	78,883	-4,673	101.9	422,749	298,469	347,412	85.9			
10	61,053	r137,473	5,339	-2,089	-3,415	1,209,882	79,296	4,734	101.1	479,199	313,159	402,246	77.9			
11	58,602	126,834	1,261	-5,889	-1,262	1,304,763	79,461	29	101.0	424,309	295,072	350,742	84.1			
12	64,109	111,486	2,657	-1,468	-1,981	1,295,841	83,997	-6,685	101.0	892,620	350,971	748,750	46.9			
24年 1月	50,298	101,044	-4,556	-13,897	-1,209	1,306,668	80,188	13,900	100.9	431,261	309,347	356,227	86.8			
2	54,096	99,399	12,026	953	-995	1,302,877	80,495	10,776	101.1	484,261	292,967	406,055	72.1			
3	55,147	106,911	13,074	-12	783	1,288,703	80,843	-9,479	101.6	442,163	330,207	365,594	90.3			
4	51,542	110,165	r3,735	r-4,371	r-4,843	1,289,542	82,160	223	101.7	470,152	340,116	386,770	87.9			
5	52,342	129,488	r3,421	r-8,049	r-1,377	1,277,716	80,254	10,390	101.2	418,222	305,375	310,198	98.4			
6	50,377	118,659	r4,221	r1,122	r-2,083	1,270,547	81,221	-8,683	100.5	713,672	293,579	582,645	50.4			
7	55,836	121,331	p6,254	p-3,736	p-3,462	1,272,777	81,110	9,873	100.0	557,655	312,898	449,113	69.7			
8	58,270	123,796	p4,547	p-6,445	p-2,225	1,273,242	81,068	5,846	r100.2	470,459	311,027	390,021	79.7			
9	...	117,732	1,277,000	p100.5			
資料出所	警 察 庁		財 務 省			日 本 銀 行		総務省統計局								

【注】(22)(23)各年月末現在。(24)各年は年度合計、-は受超。(25)国内企業物価指数の総平均。

(26)(27)家計調査による勤労者世帯のもの、各年は月平均。

人口動態

(総務省「住民基本台帳人口移動報告」・厚生労働省「人口動態統計月報」)

年月	(1) 人口動態							(2) 住民登録人口移動			
	出生	死亡	乳児死亡 (再掲)	自然増減	死産	婚姻	離婚	転出	転入	(3) 社会増減	
	人	人	人	人	人	件	件	人	人	人	
平成21年	75,250	73,135	176	2,115	1,893	51,689	20,737	161,924	159,651	-2,273	
22	75,080	76,581	161	-1,501	1,911	51,242	20,753	154,693	151,123	-3,570	
23	73,918	78,951	170	-5,033	1,785	48,581	19,410	151,156	156,059	4,903	
24年3月	5,905	7,052	14	-1,147	145	5,165	1,977	29,460	25,037	4,423	
4	5,667	6,442	17	-775	143	3,730	1,506	24,315	25,550	1,235	
5	6,009	6,243	14	-234	126	4,227	1,559	11,874	12,300	426	
6	9,233	9,283	50	
7	11,187	11,255	68	
8	10,760	10,886	-126	

【注】(1)厚生労働省統計情報部「人口動態統計月報(概数)」による。各年は確定数(日本人に関するもの)。
(2)総務省統計局「住民基本台帳人口移動報告月報」による。
(3)「-」は転出超過。

百貨店販売額

(経済産業省「商業動態統計調査」)

年月	総額	前年同月比	商品別								
			衣料品	身の回り品	飲食料品	家具	家電家庭用品	その他の商品	食堂喫茶	商品券	
	百万円	%	百万円	百万円	百万円	百万円	百万円	百万円	百万円	百万円	百万円
平成21年	862,771	86.6	285,311	113,271	261,201	11,466	32,160	136,660	22,702	37,051	
22	805,830	93.0	265,887	106,496	248,982	9,314	29,894	125,324	19,933	33,691	
23	836,204	103.8	279,726	111,022	256,446	9,622	28,511	126,531	24,347	32,427	
24年3月	68,573	104.1	23,876	8,847	19,689	772	2,472	10,778	2,138	2,582	
4	64,172	100.6	23,827	8,793	16,769	740	2,116	9,995	1,932	2,227	
5	64,199	95.9	22,327	8,823	17,515	714	2,323	10,499	1,996	2,269	
6	63,058	96.0	20,523	8,001	19,505	704	2,087	10,381	1,858	3,120	
7月r	80,729	95.6	25,640	9,901	28,269	952	2,644	11,223	2,100	3,934	
8月p	58,319	98.3	16,838	7,457	19,355	756	2,084	9,675	2,154	1,758	

【注】百貨店とは、日本標準産業分類5411(衣・食・住にわたる各種商品を小売りし、従業者50人以上)の商店のうち、スーパー(従業者50人以上で、売場面積1,500㎡以上でかつ売場面積の50%以上についてセルフサービス方式を採用している商店)を除く売場面積が1,500㎡(政令指定都市の場合3,000㎡)以上の事業所。
商品券は、総額に含まれない。

スーパー販売額

(経済産業省「商業動態統計調査」)

年月	総額	前年同月比	商品別								
			衣料品	身の回り品	飲食料品	家具	家電家庭用品	その他の商品	食堂喫茶	商品券	
	百万円	%	百万円	百万円	百万円	百万円	百万円	百万円	百万円	百万円	百万円
平成21年	881,331	96.8	94,816	19,295	574,866	6,005	41,642	141,162	3,545	2,103	
22	864,012	98.0	87,969	17,898	567,256	5,630	40,755	141,017	3,486	2,044	
23	861,042	99.7	83,734	17,791	570,070	5,410	35,664	145,570	2,802	1,756	
24年3月	67,692	100.1	5,443	1,573	45,906	429	2,572	11,598	171	140	
4	68,962	98.9	6,452	1,516	45,380	440	2,540	12,468	165	137	
5	69,877	99.6	6,886	1,508	46,233	465	2,590	12,036	159	113	
6	69,928	96.8	7,288	1,424	46,115	473	2,679	11,796	155	98	
7月r	73,084	96.4	7,437	1,542	48,048	531	2,756	12,600	170	142	
8月p	72,103	101.0	5,854	1,385	49,034	401	2,430	12,828	170	122	

【注】スーパーとは、従業者50人以上、かつ売り場面積1,500㎡以上で、その売り場面積の50%以上についてセルフサービス方式を採用している小売事業所。
商品にあらかじめ値段がつけられ、客が自分で商品を取り集め、売場の出口などに設けられた勘定場で、一括して代金を支払う形式となっていること。

自動車保有台数

(近畿運輸局大阪運輸支局)

年月	総数	貨物用自動車				乗合用 自動車	乗用自動車				特殊用途車	二輪車
		総数	うち小型車	うち軽自動車	総数		普通車	小型車	軽四輪車			
										台		
平成21年	3,720,412	710,538	208,465	381,665	9,198	2,694,992	891,163	1,166,456	637,373	65,493	240,191	
22	3,705,775	697,325	203,162	374,521	9,260	2,695,034	899,005	1,141,961	654,068	65,285	238,871	
23	3,697,649	688,162	199,727	368,709	9,373	2,697,612	906,707	1,121,166	669,739	65,410	237,092	
24年2月	3,704,991	687,952	199,619	368,553	9,375	2,706,045	910,382	1,120,832	674,831	65,450	236,169	
3	3,690,479	684,835	199,143	365,572	9,466	2,698,203	909,229	1,115,489	673,485	65,551	232,424	
4	3,692,125	684,603	198,622	365,905	9,343	2,699,048	908,797	1,112,829	677,422	65,565	233,566	
5	3,693,068	683,613	198,177	365,389	9,340	2,700,459	908,976	1,110,843	680,640	65,587	234,069	
6	3,700,189	683,561	197,901	365,518	9,375	2,707,013	911,368	1,111,093	684,552	65,699	234,541	
7	3,705,439	683,198	197,837	365,299	9,397	2,711,910	913,151	1,110,716	688,043	65,735	235,199	

【注】各年月末現在。

外国貿易額

(大阪税関)

年 月	総 額		大 阪 港		堺 港		岸 和 田 港		関 西 空 港	
	輸 出	輸 入	輸 出	輸 入	輸 出	輸 入	輸 出	輸 入	輸 出	輸 入
	百万円	百万円	百万円	百万円	百万円	百万円	百万円	百万円	百万円	百万円
平成21年	6,599,163	6,559,457	2,676,732	3,269,317	306,129	888,256	11,215	66,291	3,605,087	2,335,593
22	7,929,647	7,751,965	3,256,276	3,761,995	401,649	1,214,047	9,461	71,970	4,262,261	2,703,953
23	7,749,884	8,975,821	3,008,568	4,320,431	497,439	1,743,328	6,819	102,627	4,237,059	2,809,434
24年 3月	657,895	805,297	259,024	360,704	56,134	191,701	656	7,858	342,081	245,034
4	606,506	787,778	235,248	354,523	51,193	207,844	704	6,652	319,361	218,759
5	572,632	761,266	220,133	370,378	43,409	174,483	1,016	8,983	308,074	207,422
6	613,127	742,338	245,867	326,423	38,785	179,272	589	3,576	327,886	233,067
7	574,807	r768,375	222,129	r352,371	31,797	r154,624	532	r2,882	320,349	r258,498
8	571,569	p759,173	220,159	p363,807	32,605	p160,958	534	p8,446	318,271	p225,962

【注】1. 通関実績による。
0

建築動態

(国土交通省「建設統計月報」)

年 月	着 工 建 築 物							
	総 数		建 築 主 別					
	工事費予定額	床面積	官公庁		会社・団体		個人	
	百万円	m ²	百万円	m ²	百万円	m ²	百万円	m ²
平成21年	1,308,095	7,477,031	74,445	385,112	866,332	5,068,170	367,318	2,023,749
22	1,507,215	8,075,675	68,369	349,800	1,056,030	5,574,877	382,815	2,150,998
23	1,309,273	7,942,066	97,350	458,760	828,086	5,320,755	383,837	2,162,551
24年 3月	115,818	771,720	7,811	60,945	77,096	535,728	30,911	175,047
4	143,914	912,148	8,965	48,519	104,450	691,276	30,500	172,353
5	75,388	526,299	1,378	10,715	45,633	357,378	28,376	158,206
6	79,646	544,041	4,370	24,683	43,168	338,047	32,109	181,311
7	116,433	681,378	5,770	25,785	75,568	459,563	35,094	196,030
8	99,671	639,831	688	8,769	66,998	456,006	31,986	175,056

年 月	着 工 建 築 物			着 工 住 宅			(5) 滅 失 建 物		
	構 造 別 床 面 積			(4) 総 数		(うち) 新 設 住 宅		(うち) 住 宅	
	(1) 木造	(2) 鉄筋コンクリート	(3) その他	戸数	床面積	戸数	床面積	戸数	床面積
	m ²	m ²	m ²	戸	m ²	戸	m ²	戸	m ²
平成21年	2,338,722	2,364,026	2,774,283	55,771	4,587,679	54,444	4,468,472	365,019	3,602
22	2,598,187	2,475,240	3,002,248	56,008	4,816,783	54,619	4,681,559	344,868	3,804
23	2,582,688	2,586,916	2,772,462	59,893	4,926,254	58,427	4,819,049	325,457	3,285
24年 3月	208,987	322,300	240,433	6,230	503,655	6,106	494,059	24,788	269
4	206,341	487,554	218,253	7,614	657,761	7,477	637,893	20,981	192
5	195,034	113,337	217,928	3,922	321,459	3,811	314,323	24,532	210
6	209,471	133,533	201,037	4,481	345,353	4,384	343,106	26,587	254
7	226,617	185,995	268,766	5,118	429,072	4,983	423,065
8	215,191	223,498	201,142	5,721	473,269	5,607	465,899

【注】(1)床面積10平方メートル以上の建築物(増改築を含む)。
(2)鉄骨鉄筋コンクリート造を含む。
(3)鉄骨造、石造、レンガ造(コンクリートブロック)など不燃建築物を含む。
(4)新設とその他(住宅の戸数が増加しないもの)の計を含む。
(5)除却と災害の木造合計。

都市別建築動態(着工)

(国土交通省「建設統計月報」)

都 市	(1) 建 築 物		新 設 住 宅		都 市	(1) 建 築 物		新 設 住 宅	
	24年7月	24年8月	24年7月	24年8月		24年7月	24年8月	24年7月	24年8月
	m ²	m ²	戸	戸		m ²	m ²	戸	戸
大 阪 市	289,110	278,775	1,863	2,640	河 内 長 野 市	3,838	4,467	33	42
堺 市	62,033	38,425	494	351	松 原 市	4,427	7,976	30	65
岸 和 田 市	7,871	29,290	61	91	大 東 市	2,869	7,140	29	25
豊 中 市	13,550	35,167	127	359	和 泉 市	11,297	12,173	93	77
池 田 市	4,590	6,464	43	71	箕 面 市	10,025	7,854	78	99
吹 田 市	49,818	18,912	541	219	柏 原 市	2,692	3,829	24	42
泉 大 津 市	3,131	7,432	32	95	羽 曳 野 市	4,887	9,678	29	61
高 槻 市	18,644	25,790	187	140	門 真 市	4,691	2,679	62	34
貝 塚 市	6,339	3,628	41	27	摂 津 市	7,087	4,341	70	22
守 口 市	7,487	5,708	37	62	高 石 市	3,043	2,475	22	29
枚 方 市	40,266	29,071	277	254	藤 井 寺 市	4,777	5,437	43	50
茨 木 市	23,762	13,099	163	96	東 大 阪 市	37,701	24,729	165	231
八 尾 市	13,257	15,936	117	151	泉 南 市	3,451	3,593	25	16
泉 佐 野 市	6,993	3,280	43	28	四 條 畷 市	1,528	1,990	14	16
富 田 林 市	4,845	5,607	39	36	交 野 市	3,144	3,851	25	34
寝 屋 川 市	7,441	7,147	70	59	大 阪 狭 山 市	4,517	6,027	45	32
					阪 南 市	1,829	1,264	14	9

【注】(1)床面積の合計。

大阪銀行協会社員銀行諸勘定

((社)大阪銀行協会)

年月	預金	借入金	コールマネー	貸出金	コールローン	有価証券	現金・預け金
	億円	億円	億円	億円	億円	億円	億円
平成21年	528,056	2,310	901	383,949	700	20,629	14,362
22	539,932	1,599	1	367,673	34	26,344	11,591
23	548,462	1,773	156	363,100	35	27,084	13,337
24年 3月	562,468	1,683	0	367,264	13	26,945	11,719
4	556,271	1,680	0	360,740	3,102	27,637	10,996
5	557,044	1,680	0	359,784	2,664	25,542	12,379
6	555,505	1,856	0	362,259	40	24,867	14,203
7	551,918	1,856	0	361,607	2,170	25,628	11,261
8	550,145	1,861	0	361,133	3,604	24,921	10,186

【注】各年月末現在。

中小金融機関の預金貸出状況

(近畿財務局・商工組合中央金庫・農林中央金庫・(社)大阪府信用組合協会・J Aバンク大阪信連・日本政策金融公庫)

年月	商工中金		農林中金		信用金庫		信用組合		農協組合		日本政策金融公庫	
	預金	貸出	預金	貸出	預金	貸出	預金	貸出	貯金	貸出	国民生活(貸出)	中小企業(貸出)
	億円	億円	億円	億円	億円	億円	億円	億円	億円	億円	億円	億円
平成21年	3,550	10,884	16,586	3,765	67,475	42,088	18,701	11,417	39,064	8,665	7,885	8,974
22	3,496	11,047	17,367	3,649	69,666	42,535	13,133	8,072	40,519	8,530	7,845	9,188
23	3,590	11,205	18,348	3,984	71,738	43,318	13,660	8,546	42,613	8,308	7,682	9,451
24年 4月	3,626	11,084	17,753	4,433	72,197	43,090	13,739	8,705	42,193	8,198	7,558	9,395
5	3,481	10,878	18,346	4,301	71,791	42,709	13,714	8,735	41,885	8,164	7,520	9,345
6	3,757	11,278	18,259	4,201	96,970	43,130	13,895	8,762	42,806	8,136	...	9,506
7	3,566	11,012	17,893	4,256	97,253	42,956	13,910	8,835	43,111	8,081	...	9,456
8	3,542	10,911	18,166	4,260	72,553	42,913	13,962	8,838	43,284	8,101	...	9,453
9	3,898	11,289	18,303	4,488	14,108	8,853

【注】1. 各金融機関とも府内店舗分の計算である。

2. 各年月末現在。

3. 信用金庫は、平成23年5月から近畿財務局が公表している「管内金融概況」の近畿管内の数値から、近畿財務局各財務事務所が公表している「府・県内金融概況」の京都府、兵庫県、奈良県、和歌山県、滋賀県の数値を差し引いて計上している。

4. 日本政策金融公庫(中小企業事業)は、平成20年10月分より設備貸与機関貸付を除く。

大阪証券市場株式売買高

(大阪証券取引所)

年月	売 買 高					売 買 代 金					300種株価 指数平均 (第一部)
	総 数	立 会 場 内			立会場外	総 額	立 会 場 内			立会場外	
		普通取引	当日取引	発行日取引			普通取引	当日取引	発行日取引		
	千株	千株	千株	千株	千株	百万円	百万円	百万円	百万円	百万円	
平成21年	11,657,343	11,418,029	-	-	239,310	13,165,673	12,878,726	-	-	286,944	960.49
22	15,338,054	14,896,894	-	-	441,158	16,205,893	15,666,568	-	-	539,324	...
23	23,960,867	23,562,423	-	-	398,441	15,569,625	15,032,328	-	-	537,294	...
24年 3月	2,296,424	2,273,499	-	-	22,923	1,256,067	1,210,045	-	-	46,018	891.64
4	1,489,183	1,466,496	-	-	22,685	987,404	945,108	-	-	42,293	851.83
5	1,422,538	1,387,821	-	-	34,715	987,487	939,539	-	-	47,945	768.88
6	1,432,718	1,409,327	-	-	23,390	909,138	867,569	-	-	41,566	754.42
7	1,253,654	1,213,972	-	-	39,679	794,771	767,663	-	-	27,106	766.47
8	1,464,398	1,425,656	-	-	38,740	774,988	732,986	-	-	42,000	764.25

【注】平成22年9月までは第1部、第2部、ヘラクレスの合計。平成22年10月12日にヘラクレス、JASDAQ、NEOを市場統合。

平成22年から300種平均株価指数の年数値は公表していない。

手形交換状況

(大阪手形交換所・全国銀行協会)

年月	交 換 高		不 渡 手 形		取 引 停 止 処 分		全 国 交 換 高	
	枚 数	金 額	枚 数	金 額	枚 数	金 額	枚 数	金 額
	千枚	億円	枚	億円	枚	百万円	千枚	億円
平成21年	14,128	366,048	24,748	559	2,409	5,488	96,210	3,735,306
22	13,038	330,957	12,553	242	1,414	1,789	87,993	3,758,952
23	12,449	313,398	10,571	252	1,237	2,093	82,585	3,796,315
24年 3月	851	23,416	538	30	118	116	5,696	337,336
4	939	26,508	734	15	116	149	6,304	317,568
5	1,120	29,253	881	13	76	122	7,623	327,436
6	865	23,485	374	4	62	72	5,751	304,366
7	1,222	27,766	716	10	89	99	8,074	306,999
8	953	23,617	684	11	59	62	6,407	287,422

【注】1. 取引停止処分は店舗届出による件数。2. 不渡手形は返還日による月合計。

職業紹介状況

(大阪労働局職業安定部「労働市場月報」)

年度月	一 般					中高年齢者等		人 材 銀 行		
	新規求職 申込件数	就職件数	就職率	新 規 求人人数	充足数	新規求職 申込件数	就職率	新 規 求人数	新規求職 申込件数	就職件数
平成21年度	49,660	11,377	22.9	39,151	12,222	18,224	22.2	286	748	72
22	50,006	12,206	24.4	45,943	13,223	18,225	23.2	304	642	71
23	47,388	12,824	27.0	51,634	13,951	18,226	24.2	349	591	77
24年 3月	49,931	13,680	27.3	55,306	15,097	18,231	29.2	352	662	80
4	57,472	14,637	25.5	52,800	15,822	18,232	30.2	385	644	75
5	48,771	13,934	28.6	55,798	15,128	18,233	31.2	390	532	75
6	43,515	13,966	32.1	55,023	15,090	16,247	31.9	379	502	82
7	41,480	13,312	32.1	56,674	14,373	15,808	32.7	456	493	86
8	41,196	12,358	30.0	59,585	13,264	15,219	31.3	440	475	85

【注】1. 就職率＝就職件数÷新規求職申込件数。2. 各年度は月平均。

会社倒産状況

(株)東京商工リサーチ関西支社)

年 月	総 数		製造業		卸・小売業		建設業		運輸・通信業		サービス業		その他	
	件数	負債額	件数	負債額	件数	負債額	件数	負債額	件数	負債額	件数	負債額	件数	負債額
平成21年	2,375	867,208	429	123,237	632	111,087	521	77,863	144	45,692	537	39,211	112	470,118
22	2,073	629,222	361	67,491	572	137,550	435	61,929	152	14,660	474	55,611	79	291,981
23	2,029	295,310	303	66,754	526	81,265	500	68,076	139	11,881	471	31,445	90	35,889
24年 4月	149	22,923	25	4,620	47	10,551	35	3,391	10	640	26	2,721	6	1,000
5	178	19,493	19	1,528	50	8,633	31	1,767	12	1,470	51	1,360	15	4,735
6	147	12,528	24	3,520	40	3,773	33	2,337	9	227	34	1,485	7	1,186
7	161	351,297	22	12,911	42	2,309	30	2,097	15	1,030	43	2,390	9	330,560
8	124	12,824	16	4,148	37	2,656	26	1,626	9	1,040	32	1,211	4	2,143
9	100	7,907	15	2,882	28	1,282	21	750	6	1,967	27	996	3	30

【注】1. 負債額1,000万円以上のもので、内整理その他を含む。各月は月末現在。
2. その他は、上記以外のものである。

雇用保険給付状況

(大阪労働局職業安定部「労働市場月報」)

年度月	一 般					日 雇				
	被保険者数 (年度末現在)	受給資格 決定件数	受給者 実人員	うち初回	支給金額	就職促進給付金 支給人員	支給金額	被保険者 手帳交付数	受給者 実人員	支給金額
平成21年度	3,204,031	14,605	56,315	12,246	7,594,089	2,341	590,696	376	2,956	230,922
22	3,249,578	12,805	46,851	10,199	6,156,179	2,230	575,677	327	2,619	198,123
23	3,243,458	12,602	42,874	9,738	5,636,870	2,274	652,597	313	2,554	182,739
24年 3月	3,243,458	11,036	39,133	7,894	5,321,747	1,981	639,166	324	2,575	169,536
4	3,251,940	22,222	38,162	8,137	5,232,086	2,123	694,249	313	2,667	164,309
5	3,276,095	14,755	43,108	14,876	5,884,812	2,963	962,197	234	2,676	224,622
6	3,283,275	11,250	43,053	8,743	5,690,884	2,546	828,957	221	2,510	160,824
7	3,283,013	12,035	44,572	9,205	6,016,688	2,919	928,014	281	2,566	177,827
8	3,277,843	11,815	46,284	11,416	6,298,523	2,816	887,323	410	2,701	201,539

【注】1. 各年度は月平均。

全国健康保険協会管掌健康保険給付状況

(全国健康保険協会大阪支部)

年度月	事業所数	被保険者数	現物給付決定額		現金給付決定額		うち傷病手当金決定額		
			件数	金額	件数	金額	件数	日数	金額
平成21年度	138,803	1,604,726	30,434	34,325,409	2,535,733	5,327,888	77,957	2,568,661	1,600,241
22	137,222	1,621,158	30,934	35,592,238	2,592,514	5,361,518	76,534	2,530,975	1,524,629
23	135,875	1,619,821	31,630	36,439,649	2,629,593	5,263,492	75,782	2,505,419	1,474,328
24年 2月	136,028	1,623,870	2,724	3,131,272	219,762	436,439	6,220	214,425	124,837
3	135,875	1,619,821	2,916	3,303,006	208,682	429,863	6,513	212,449	123,184
4	136,052	1,633,734	2,606	2,963,352	208,690	409,270	5,909	197,410	115,112
5	136,312	1,637,055	2,696	3,064,212	209,727	422,179	6,476	209,978	123,006
6	136,474	1,637,821	2,666	3,056,381	209,313	414,591	6,228	209,487	121,610
7	136,705	1,638,308	2,631	3,093,777	214,085	411,426	6,075	199,816	116,749

【注】1. 全国健康保険協会大阪支部の取扱いである。
2. 各年度の事業所数・被保険者数は、年度末現在の数値。
3. 現物給付は、診療費(入院・入院外・歯科)、薬剤支給、入院時食事療養費生活療養費(標準負担額差額支給を除く)、訪問看護療養費の合計
4. 現金給付は、入院時食事療養費生活療養費(標準負担額差額支給)、療養費、移送費、高額療養費、傷病手当金、埋葬料、出産育児一時金
出産手当金、世帯合算高額療養費、高額介護合算の合計である。

生活保護状況

(大阪府社会援護課)

年度月	被保護 実世帯	被保護 実人員	扶助別被保護者数				扶助別被保護費				
			生活扶助	住宅扶助	医療扶助	その他	総額	生活扶助	住宅扶助	医療扶助	その他
	世帯	人	人	人	人	人	百万円	百万円	百万円	百万円	百万円
平成20年度	166,412	233,190	212,292	207,810	117,435	56,373	430,254	145,000	64,980	202,817	17,457
21	186,175	258,429	237,230	231,981	196,407	61,612	482,966	165,488	76,499	221,741	19,237
22	205,136	283,987	262,589	256,847	215,790	66,530	524,839	186,175	83,039	235,628	19,998
24年 1月	217,567	300,057	278,383	272,384	233,241	72,945	45,426	16,177	7,357	20,200	1,693
2	217,728	300,269	278,584	272,668	235,566	73,397	45,671	16,375	7,368	20,214	1,714
3	218,432	301,419	278,440	273,385	237,025	71,877	44,734	15,706	7,300	19,946	1,782
4	218,509	300,758	277,134	272,897	233,524	70,667	46,309	15,212	7,233	22,332	1,531
5	219,382	301,265	277,821	273,490	235,465	72,167	45,196	15,393	7,462	20,614	1,727
6	219,721	301,389	278,105	273,889	235,496	72,855	44,158	15,408	7,414	19,578	1,759

【注】 1. 大阪府計(政令市、中核市を含む)の数字。2. 各年度については確報値、各月については速報値。
3. 各年度の被保護実世帯、実人員及び扶助別被保護者数については年度平均値、扶助別被保護費については年度合計値。
4. その他の内訳は、扶助別被保護者数については、教育、介護、出産、生業、葬祭の各扶助の合計値。扶助別被保護費については、

電力消費量

(関西電力(株))

年度月	総数	電 灯					電 力		
		総数	定額	従量A	従量B	臨時	総数	低圧電力	その他
	百万kWh	百万kWh	百万kWh	百万kWh	百万kWh	百万kWh	百万kWh	百万kWh	百万kWh
平成21年度	22,544	20,135	387	16,682	3,037	29	2,409	2,161	248
22	24,094	21,513	379	18,011	3,094	29	2,581	2,339	242
23	22,889	20,465	374	17,161	2,903	27	2,424	2,192	232
24年 3月	2,140	1,934	33	1,652	247	3	205	181	25
4	1,872	1,698	32	1,432	232	2	173	150	23
5	1,624	1,472	29	1,213	228	1	152	132	20
6	1,336	1,194	27	971	195	1	142	127	15
7	1,594	1,400	25	1,153	220	2	194	179	15
8	2,313	2,009	26	1,714	268	2	303	289	14

【注】 1. 関西電力大阪北、南支店(大阪府のうち高槻市、東大阪市、四條畷市のそれぞれの一部が除かれ、兵庫県伊丹市、和歌山県和歌山市のそれぞれ一部を含む)のものである。2. 公衆街路灯は、契約内容に応じ電灯の定額、従量A、従量Bに振り分けて集計している。
3. 電灯の従量Aは時間帯別電灯、季節別時間帯別電灯を含む。4. 電灯の従量Bは、低圧総合利用を含む。5. 平成22年度より低圧電力は低圧季時別を含む。6. 総数に特定規模需要は含まれていない。7. 平成24年7月より電灯の従量Aに季時別電灯PSを含む。

都市ガスの生産・消費量

(大阪ガス(株))

年月	生産量	需要家数		消費量					
		総数	家庭用	総量	家庭用	工業用	商業用	その他	
	千 ³	戸	戸	千 ³	千 ³	千 ³	千 ³	千 ³	千 ³
平成21年	5,615,958	3,937,826	3,747,607	3,718,394	1,213,789	1,624,386	543,533	336,695	
22	5,891,877	3,957,642	3,767,074	3,865,726	1,217,389	1,738,473	552,109	357,755	
23	5,929,062	3,974,505	3,782,678	3,999,344	1,305,161	1,783,231	528,626	382,326	
24年 4月	485,752	3,985,679	3,793,144	348,378	141,181	139,589	40,299	27,309	
5	427,265	3,985,437	3,792,873	294,350	102,856	136,517	35,208	19,769	
6	429,525	3,985,328	3,792,599	265,784	68,130	143,259	34,963	19,432	
7	457,767	3,986,097	3,793,307	283,157	55,249	154,745	45,242	27,921	
8	471,268	3,988,381	3,795,369	282,965	42,637	146,994	56,891	36,443	
9	441,653	3,990,710	3,797,555	277,131	39,277	144,959	56,455	36,440	

【注】 1. 大阪ガス株式会社の府内におけるものである。
2. 需要家数はメーター数で年末現在。3. 10,750kcal/m³換算表示。

水道調定水量・給水量

(大阪広域水道企業団・大阪市水道局)

年度月	(1)大阪広域水道企業団		大 阪 市 営 水 道						
	上水道 調定水量	工業用水 調定水量	上水道 給水世帯数	上水道調定水量				工業用水 給水量	
				総量	一般用	業務用	湯屋用		
	千 ³	千 ³	世帯	千 ³	千 ³	千 ³	千 ³	千 ³	
平成21年度	537,649	186,814	1,491,633	386,159	379,745	1,436	4,978	27,882	
22	535,950	175,908	1,496,534	386,824	380,713	1,368	4,742	27,332	
23	530,592	177,451	1,507,109	381,207	375,614	1,205	4,389	25,856	
24年 3月	43,830	13,954	1,507,109	29,541	29,099	95	348	1,943	
4	42,758	15,578	1,508,809	30,612	30,164	100	348	1,842	
5	44,183	15,187	1,509,417	32,086	31,622	101	362	1,929	
6	43,808	15,849	1,509,606	30,593	30,166	102	325	1,999	
7	46,720	15,374	1,510,246	31,668	31,232	104	332	2,125	
8	46,575	15,934	1,510,912	33,380	32,922	109	349	2,395	

【注】 大阪市営水道給水世帯数の各年度計は年度末現在である。
(1)平成23年3月までは府営水道。

交通事故件数と死傷者数

(大阪府警察本部交通総務課)

年 月	総 数	うち原付	人対車両	車 両 相 互					車両単独	列 車
				総 数	出合頭	追 突	右折時	その他		
件 数 (件)										
平成21年	51,696	9,909	4,243	45,477	14,538	13,556	5,394	11,989	1,973	3
22	51,292	9,424	4,326	45,425	14,459	13,584	5,406	11,976	1,538	3
23	49,644	8,652	4,169	44,259	14,059	13,878	4,938	11,384	1,213	3
24年 3月	3,971	666	309	3,569	1,103	1,213	373	880	93	-
4	3,806	642	352	3,367	1,032	1,102	377	856	86	1
5	3,800	625	310	3,417	1,108	1,007	375	927	73	-
6	3,796	287	296	3,419	1,109	1,080	376	854	81	-
7	3,989	926	279	3,636	1,186	1,197	352	901	74	-
8	4,255	722	287	3,879	1,134	1,372	396	977	89	-
負 傷 者 (人)										
平成21年	61,842	10,502	4,297	55,349	16,311	19,625	6,161	13,252	2,194	2
22	61,469	9,996	4,381	55,389	16,132	19,820	6,179	13,258	1,696	3
23	59,489	9,215	4,225	53,901	15,631	19,947	5,646	12,677	1,361	2
24年 3月	4,763	705	311	4,355	1,216	1,737	410	992	97	-
4	4,520	692	355	4,076	1,148	1,538	414	976	88	1
5	4,517	681	318	4,112	1,255	1,412	431	1,014	87	-
6	4,537	636	307	4,144	1,247	1,522	424	951	86	-
7	4,779	667	281	4,414	1,287	1,714	414	999	84	-
8	5,223	766	288	4,833	1,255	2,046	460	1,072	102	-
死 者 (人)										
平成21年	205	26	72	91	33	19	21	18	41	1
22	201	17	60	111	38	13	25	35	29	1
23	197	25	59	101	46	16	13	26	34	3
24年 3月	21	4	5	7	3	2	1	1	9	-
4	13	2	6	4	1	-	3	-	2	1
5	8	-	3	4	2	-	1	1	1	-
6	12	1	2	7	2	1	2	2	3	-
7	16	2	4	11	2	4	2	3	1	-
8	15	-	7	3	2	1	-	-	5	-

【注】交通事故の類型別にみた発生状況である。

刑法犯罪種別認知・検挙状況

(大阪府警察本部刑事総務課「犯罪統計」)

年 月	総 数	凶悪犯	認 知				粗暴犯	窃盗犯	知能犯	風俗犯	その他
			殺 人	強 盗	放 火	強 姦					
件 数 (件)											
平成21年	182,537	944	115	593	113	123	5,661	145,841	5,778	1,159	23,154
22	164,096	978	132	576	151	119	5,594	130,028	4,569	1,417	21,510
23	155,206	897	128	502	149	118	5,717	121,067	4,340	1,660	21,525
24年 3月	11,565	59	7	34	10	8	428	9,094	265	118	1,601
4	11,373	77	6	52	4	15	471	8,842	250	125	1,608
5	13,853	98	8	71	8	11	591	10,744	373	144	1,903
6	11,996	123	15	64	21	23	502	9,237	312	184	1,638
7	12,614	93	8	63	7	15	549	9,685	346	185	1,756
8	13,676	81	12	47	9	13	596	10,642	471	174	1,712
検 挙 件 数 (件)											
平成21年	35,386	650	112	350	81	107	3,209	19,240	3,277	586	8,424
22	29,841	537	116	243	112	66	3,082	16,080	2,574	651	6,917
23	29,946	574	119	259	115	81	3,182	16,227	2,562	677	6,724
24年 3月	2,307	50	5	26	13	6	233	1,384	145	48	447
4	2,223	28	7	12	4	5	204	1,405	95	46	445
5	1,901	34	7	18	-	9	210	1,008	115	55	479
6	2,273	67	15	28	19	5	295	1,276	107	72	456
7	2,609	46	6	28	7	5	302	1,412	205	79	565
8	2,094	55	11	27	4	13	293	881	304	62	499
検 挙 人 員 (人)											
平成21年	25,556	630	115	350	66	99	3,457	11,729	917	606	8,217
22	22,715	484	108	243	72	61	3,330	10,625	889	695	6,692
23	22,868	519	127	253	64	75	3,472	10,798	929	666	6,484
24年 3月	1,570	52	5	29	9	9	245	742	71	56	404
4	1,435	24	8	9	3	4	198	710	56	42	405
5	1,558	31	7	18	-	6	207	755	56	63	446
6	1,770	63	15	30	13	5	317	811	69	56	454
7	1,870	42	5	24	7	6	318	862	94	65	489
8	1,738	59	12	35	5	7	322	683	101	59	514

新着資料のご案内

統計資料室で収集した最新の資料です。なお、紙面の都合で、他都道府県資料をはじめ、月報・季報等年間を通じて継続的に到着する資料の掲載を一部割愛しましたが、ご寄贈いただいた機関には心からお礼申し上げます。

国関係

統計基準年報 平成23年度	総務省政策統括官(統計基準担当)
STATISTICAL HANDBOOK OF JAPAN 2012	STATISTICS BUREAU
企業活動基本調査報告書 平成23年 第1巻 総合統計表	経済産業省大臣官房調査統計グループ
企業活動基本調査報告書 平成23年 第2巻 事業多角化等統計表	経済産業省大臣官房調査統計グループ
企業活動基本調査報告書 平成23年 第3巻 子会社等統計表	経済産業省大臣官房調査統計グループ
石油等消費動態統計年報 平成23年	経済産業省大臣官房調査統計グループ
2012 近畿の運輸行政	国土交通省近畿運輸局
貨物・旅客地域流動調査 平成22年度	国土交通省総合政策局情報政策課
鉄道車両等生産動態統計年報 平成23年度	国土交通省総合政策局情報政策本部 情報政策課交通統計室

大阪府

大阪の工業動向 大阪府工業指数年報 平成23年[確報]	大阪府総務部統計課
-----------------------------	-----------

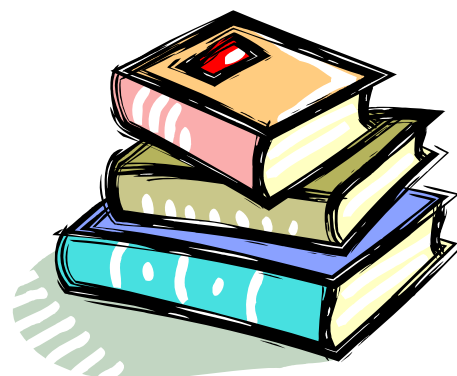
他府県

学校基本調査速報 平成24年度	福井県
100の指標からみた奈良県勢 平成24年版	奈良県
島根県勢要覧 平成24年版	島根県

その他

大阪港統計年報 2011年	大阪市港湾局
東大阪市統計書 平成23年版(2011年版)	東大阪市
物価指数年報 2012	日本銀行
名古屋港統計年報 平成23年	名古屋港管理組合

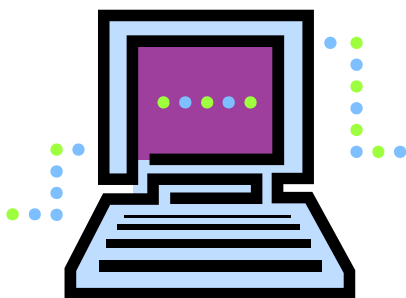
各機関で刊行された統計資料等は、統計資料室へ一部ご寄贈くださいますようお願いいたします。



大阪府の最新データにアクセス！

<http://www.pref.osaka.lg.jp/toukei/top/index.html>

大阪府統計課では、ホームページを通じて最新の統計情報をご提供しています。



- 統計課が公表する統計報告書全文をPDFで掲載。
- 平成23年度大阪府統計年鑑も全文掲載。
- 各種データExcelファイルを掲載。
- [分野別・公表順] 2種類の方法ですばやく検索。
- 統計資料室の所蔵資料も検索可能。
- 大阪府統計グラフコンクールなどのイベント情報もご紹介。
- 全国の主要統計関連ページへのリンク集も充実。

2012年10月号
(毎月1回発行)



大阪府

大阪府総務部統計課

〒559-8555 大阪市住之江区南港北 1-14-16 大阪府咲洲庁舎 19 階 / 電話 06(6210)9196

統計課ホームページ <http://www.pref.osaka.lg.jp/toukei/>

再生紙を使用しています。