

月刊

# 大阪の統計

2012年(平成24年)11月 No.765

## 目次

### 統計トピックス

- 大阪の経済情勢 大阪府商工労働部 大阪産業経済リサーチセンター …… 1  
大阪府統計グラフコンクールの入賞作品が決定しました  
大阪府総務部統計課 …… 5

### 毎月の統計調査結果

- 人口 大阪府毎月推計人口 平成24年10月1日現在 …… 7  
物価 大阪市消費者物価指数の動き 平成24年10月速報 …… 9  
労働 大阪の賃金、労働時間及び雇用の動き 平成24年8月分 …… 11  
工業 大阪の工業動向 平成24年8月速報 …… 13

### 四半期の統計調査結果

- 景気 大阪府景気観測調査結果 平成24年7～9月期 …… 15

### 今月の統計表 …… 17

### 統計資料室情報コーナー

- 新着資料のご案内 …… 26

月刊「大阪の統計」は大阪府ホームページにも掲載しています。  
<http://www.pref.osaka.lg.jp/toukei/osaka-tkg/index.html>

## 大阪府総務部統計課

# 大阪の経済情勢

大阪府商工労働部 大阪産業経済リサーチセンター

( 各種調査結果は、当センターホームページに掲載しています。 <http://www.pref.osaka.lg.jp/aid/sangyou/index.html> )

大阪産業経済リサーチセンターは、大阪の産業・経済の発展と中小企業の振興を図るために経済・経営に関する各種の調査を実施しています。直近の経済情勢について当センターホームページに毎月掲載するとともに、前年の経済動向を振り返った冊子(『おおさか経済の動き 別冊 “平成23年の大阪経済”』)を毎年発行しています。本稿では、そうした調査結果に基づき、最近の経済情勢を紹介いたします。

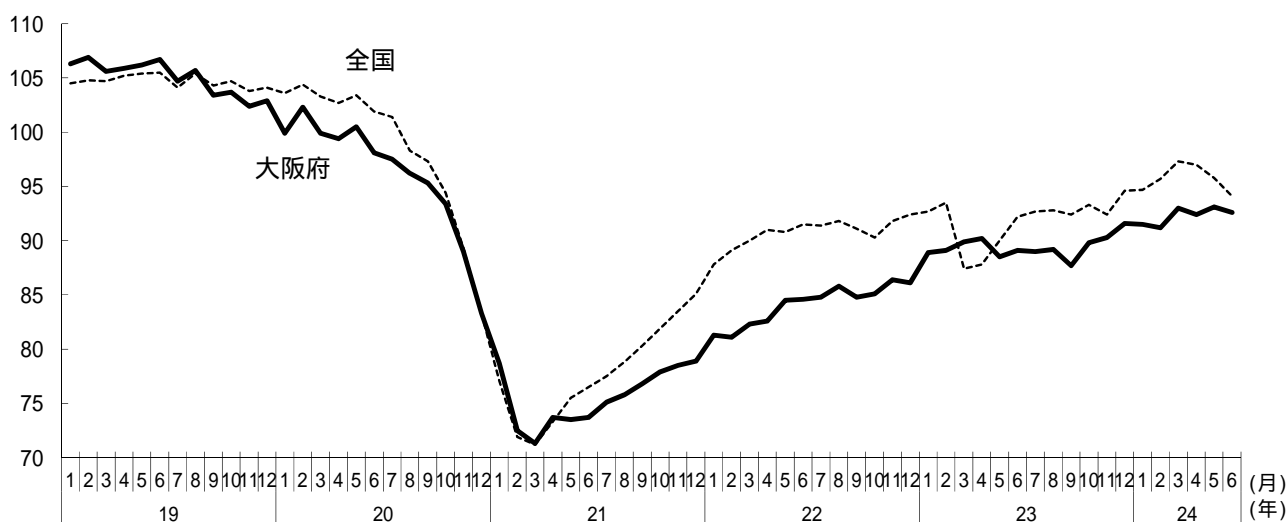
## 1 景気は緩やかな持ち直し基調が続く中、足元は一進一退の動き

景気は、リーマンショック後の落ち込みを乗り越え、平成21年3月を底に23年の春までは持ち直し傾向にあった。しかし、同年3月に生じた東日本大震災やその後の円高、欧州政府債務危機の影響に加え、家電エコポイントの終了と地上デジタル放送への完全移行による家電販売額の急激な落ち込みなどにより、景気の改善傾向には一服感がみられた。秋以降に改善の動きがみられたものの、24年の春以降再び足踏みに転じるなど一進一退の動きが続いている。

景気に敏感な経済指標を統合した景気動向指数(CI)の動きをみると、緩やかな上昇基調が続いているものの、このところ弱い動きとなっている。

### 景気動向指数の推移(一致指数)

CI(コンポジット・インデックス)



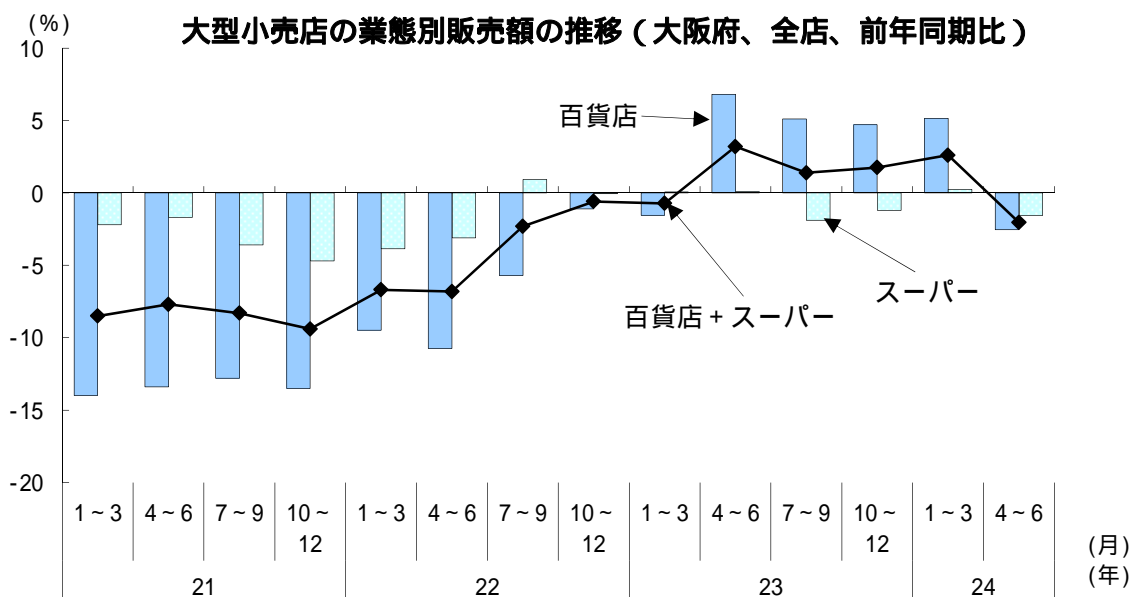
資料：大阪府は大阪府立産業経済リサーチセンターが作成、全国は内閣府が作成。

(注) 景気動向指数(CI、DI)は、消費、投資、生産、雇用などの景気に敏感に反応する指標の動きを統合した景気指標である。そのうち、CI(コンポジット・インデックス)は、景気変動の大きさやテンポを測定するもので、基準時点(平成17年)を100とした相対的な水準を示す。

## 2 最近の経済動向

### - 需要は回復から足踏みへ -

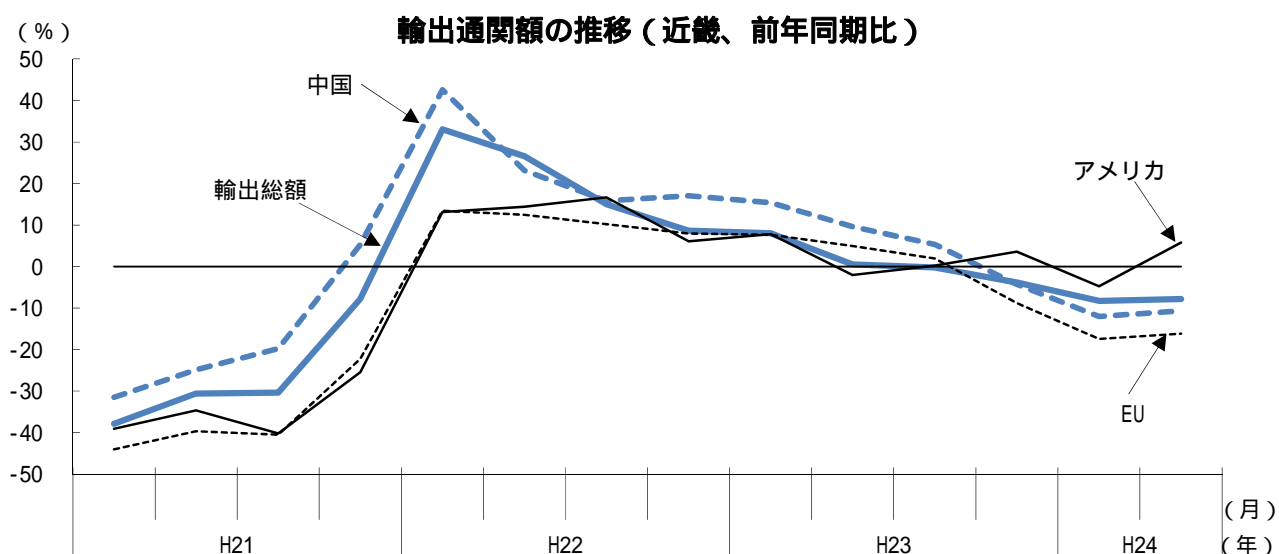
大型小売店の販売額（全店ベース）は、リーマンショック以降大幅な減少傾向にあったが、22年の後半以降減少幅が縮小し、23年の4～6月期以降増加に転じた。業態別にみると、これまで不振であった百貨店が牽引するようになった。これは、23年春にJR大阪駅周辺の再開発に伴い百貨店の売り場面積が増加したことが影響しているが、機能性肌着や涼感寝具などの節電関連商品が売れ、高額商品に動きがみられたことも一因となっている。しかし、増床効果が一巡した24年4～6月期には再び減少に転じ、消費回復の動きは、このところ足踏み状態にある。



資料：経済産業省「商業販売統計」

### - 外需は低調に推移 -

輸出は、アメリカ向けが他地域と比べると底堅く推移しているものの、欧州経済の不調に加え、リーマンショック後の輸出回復を牽引し輸出総額の4分の1を占めるまでに拡大した中国向けが減少に転じたことなどにより、低調に推移している。



資料：大阪税関調べ。

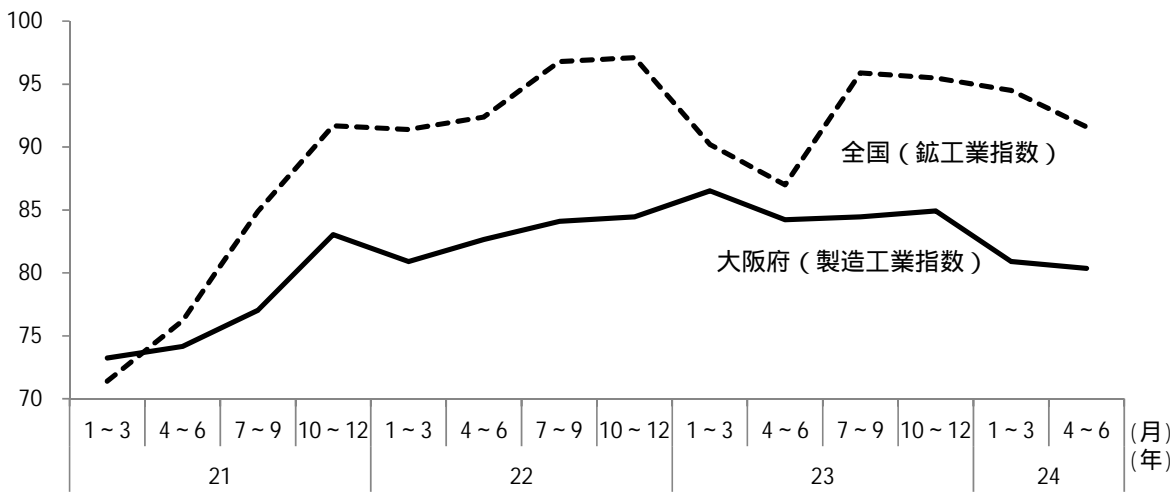
（注）円ベース。近畿圏は、大阪、京都、兵庫、滋賀、奈良、和歌山の2府4県。

**- 生産活動は弱含み -**

大阪府の生産活動は、21年以降回復基調にあったが、全国よりは緩やかな回復に留まった。23年の前半は、全国では、東日本大震災やそれに伴うサプライチェーンの寸断による自動車生産減少の影響から生産指数が大きく落ち込み、その後、その回復により7～9月期には大幅な増加となった。大阪府では、そうした影響が小さかったことから横ばいで推移していたが、24年に入ってから、薄型テレビ・部品等を含む広義の電気機械工業の大幅な落ち込みにより低調に推移している。

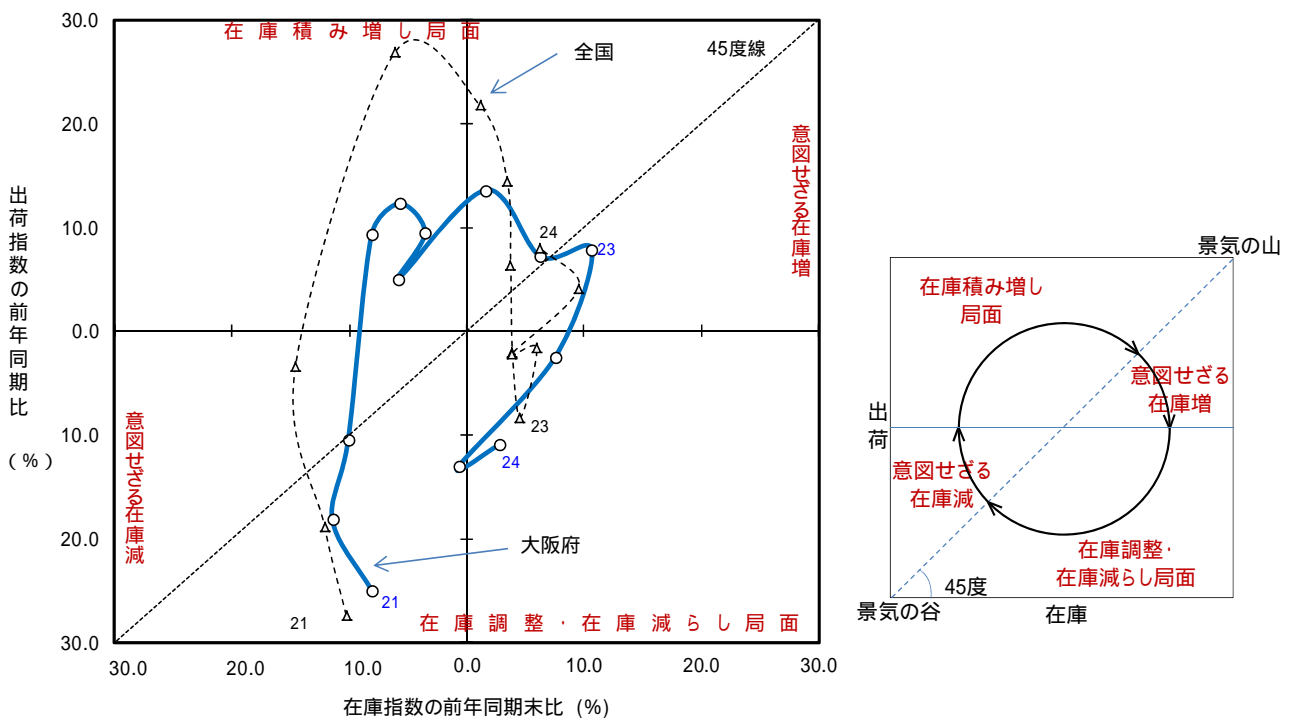
出荷指数と在庫指数の前年同期比を組み合わせた在庫循環図をみると、大阪府は、在庫循環の上では23年7～9月期以降に景気後退局面（意図せざる在庫増）に入った。その後、在庫調整が進むものの、24年4～6月期には再び在庫が増加に転じるなど回復局面への道のりが不明瞭になっている。

**鉱工業生産指数の推移（季節調整済、平成17年=100）**



資料：大阪府統計課「大阪府工業指数」、経済産業省「鉱工業指数」。

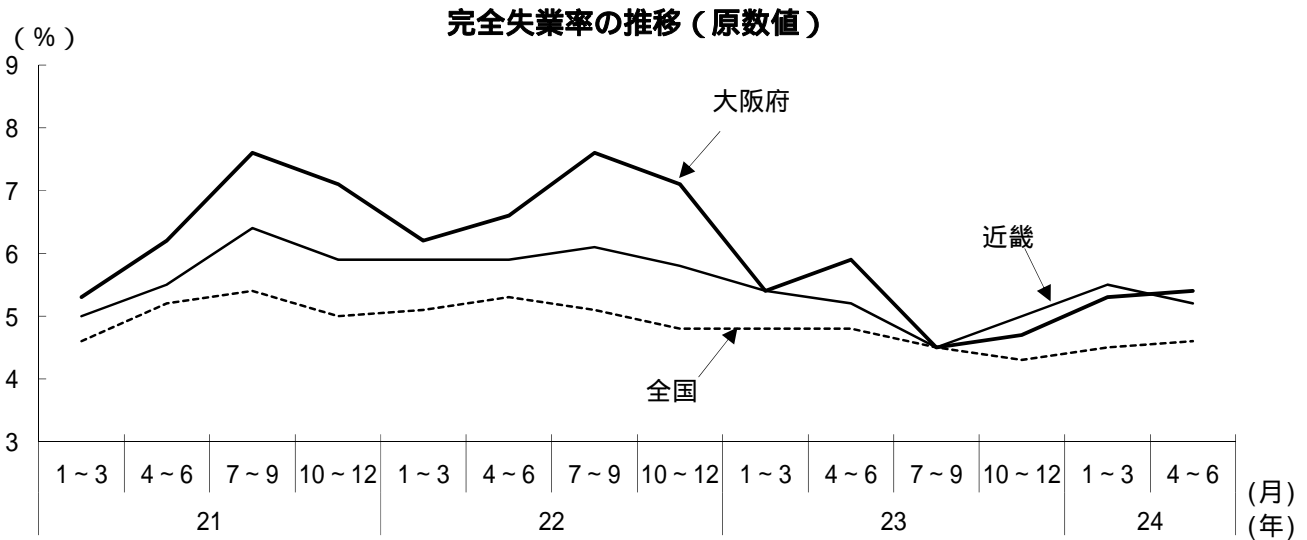
**在庫循環図（大阪府：製造工業、全国：鉱工業）**



資料：大阪府統計課「大阪府工業指数」、経済産業省「鉱工業指数」。

**- 雇用は改善傾向が一服 -**

大阪府の完全失業率は、全国を上回る高い水準であったが、23年以降、前年同期比で低下し、全国との差も小さくなった。しかし、24年に入ってから改善幅が縮小し、全国との差が再び開きつつある。

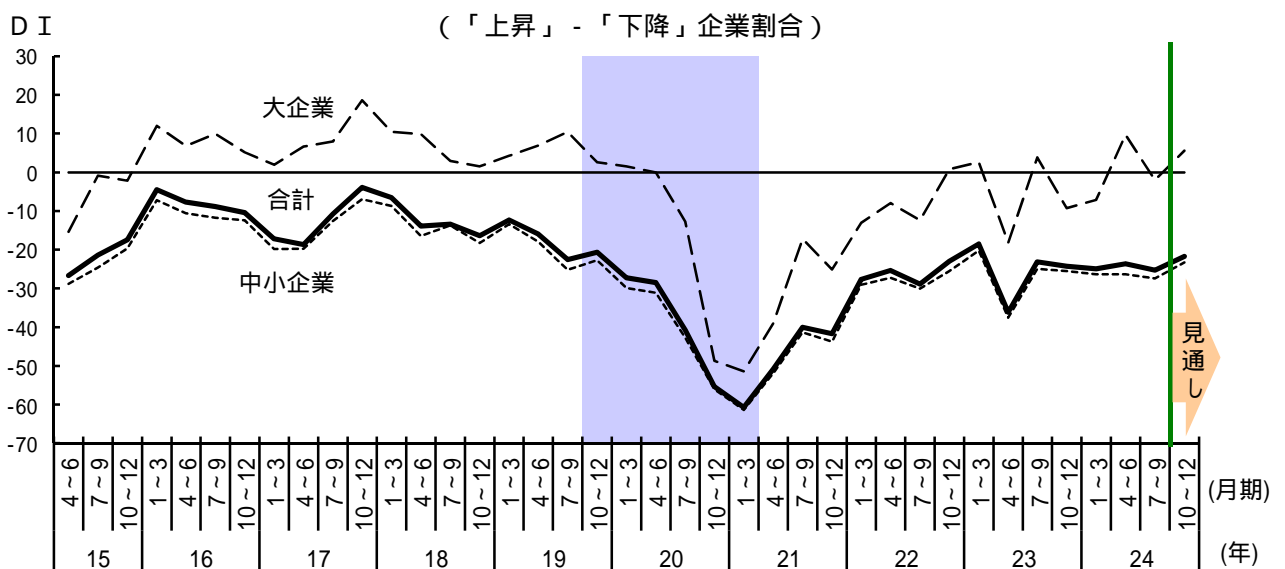


資料：総務省「労働力調査」

**3 最近の企業動向**

大阪府内企業を対象とした景気観測調査によると、業況判断DIについても生産動向と同様に21年1~3月期を底に緩やかに業況が改善してきたが、東日本大震災の影響がみられた23年4~6月期に落ち込み、翌7~9月期に持ち直すものの、それ以降は足踏み状態になっている。

**業況判断DIの推移（前期比、季節調整済、大企業・中小企業別）**



シャドー部分は大阪産業経済リサーチセンターが設定した景気後退期を示す。

資料：大阪産業経済リサーチセンター「大阪府景気観測調査」

## 第54回(平成24年度) 大阪府統計グラフコンクールの入賞作品が決定しました

大阪府総務部統計課 情報・分析グループ

( 詳細及び作品画像は大阪府ホームページに掲載しています。 <http://www.pref.osaka.lg.jp/toukei/gcon/index.html> )

大阪府統計グラフコンクールは、府民の皆様に統計グラフの作成を通して、統計の表現技術の向上を深めていただくとともに、統計への理解と関心、親しみを深めていただくことを目的として、毎年、大阪府で開催しています。

今回は全部で1,052点の応募があり、審査の結果、知事賞に29作品(特選2作品、入選9作品、佳作18作品)が選ばれました。

また、当コンクールに連続して応募するなど、積極的に取り組んでいただいた、熊取町立南小学校及び関西大学中等部に知事賞団体賞が贈られました。

応募作品は、昨年に引き続き「節電」「東日本大震災」といったテーマや、夏に開催された「ロンドンオリンピック」に関連した作品が多く、自分たちで実際に調査した内容に基づき、創意と工夫にあふれた作品がたくさん応募されました。

「知事賞(特選・入選)」を受賞した11作品は、「第60回統計グラフ全国コンクール(主催:公益財団法人統計情報研究開発センター)」にも出品され、『どこからきたの? やさいとくだもの』(大阪市立明治小学校1年生 岸上 奈津希さんの作品)が「入選」を受賞しました。

「大阪府統計グラフコンクール表彰式」は、平成24年11月30日(金)に開催いたします。

また、知事賞入賞作品は、下記の日程で府内を巡回展示いたします。

### 知事賞入賞作品巡回展示 今後の予定

展示場所	展示日程
池田・府市合同庁舎(池田市)	平成25年1月21日(月)から1月25日(金)
三島府民センタービル内(茨木市)	1月28日(月)から2月1日(金)
北河内府民センタービル内(枚方市)	2月4日(月)から2月8日(金)
南河内府民センタービル内(富田林市)	2月12日(火)から2月15日(金)
泉南府民センタービル内(岸和田市)	2月18日(月)から2月22日(金)
大阪府立中央図書館(東大阪市)	2月26日(火)から3月3日(日)

### 大阪府統計グラフコンクール応募状況

応募区分	応募作品数 (点)	応募者数 (人)	大阪府 知事賞			
			特選	入選	佳作	
第1部(小学校1・2年生)	8	8	3	0	3	0
第2部(小学校3・4年生)	107	136	5	1	1	3
第3部(小学校5・6年生)	208	274	7	1	1	5
第4部(中学校の生徒)	537	537	8	0	2	6
第5部(高等学校以上、一般)	15	15	0	0	0	0
パソコン統計グラフの部(小学生以上)	177	177	4	0	2	2
合計	1,052	1,147	29	2	9	18



全国コンクール「入選」受賞作品



入選

【第1部(小学校1・2年生の児童)】  
『どこからきたの？ やさいとくだもの』  
大阪市立明治小学校 1年生  
岸上 奈津希 さん

「やさい」と「くだもの」が、どこの地方や国からやってきているのかを実際にお店に行って、調べています。「やさい」と「くだもの」がどこからきたのか、地方や国によって、シールの色を使い分け、きれいにまとめられています。

大阪府コンクール「知事賞特選」受賞作品



特選

【第2部(小学校3・4年生の児童)】  
『ぼくの家まわりの街灯調べ』  
寝屋川市立堀溝小学校 3年生  
松本 聡太 さん

自宅近くの様々な道路にある街灯の種類・取り付け位置などについて実際に調査をし、棒グラフや円グラフにまとめています。学校が市の境目近くにあるというところに着目し、道の明るさについて3つの市を比較するなど、アイデアの光る作品になっています。



特選

【第3部(小学校5・6年生の児童)】  
『便利かな？ 100人に聞いた！  
みんなの大泉緑地』  
堺市立北八下小学校 6年生  
森本 せいら さん 藪田 稔里 さん  
山室 美咲 さん

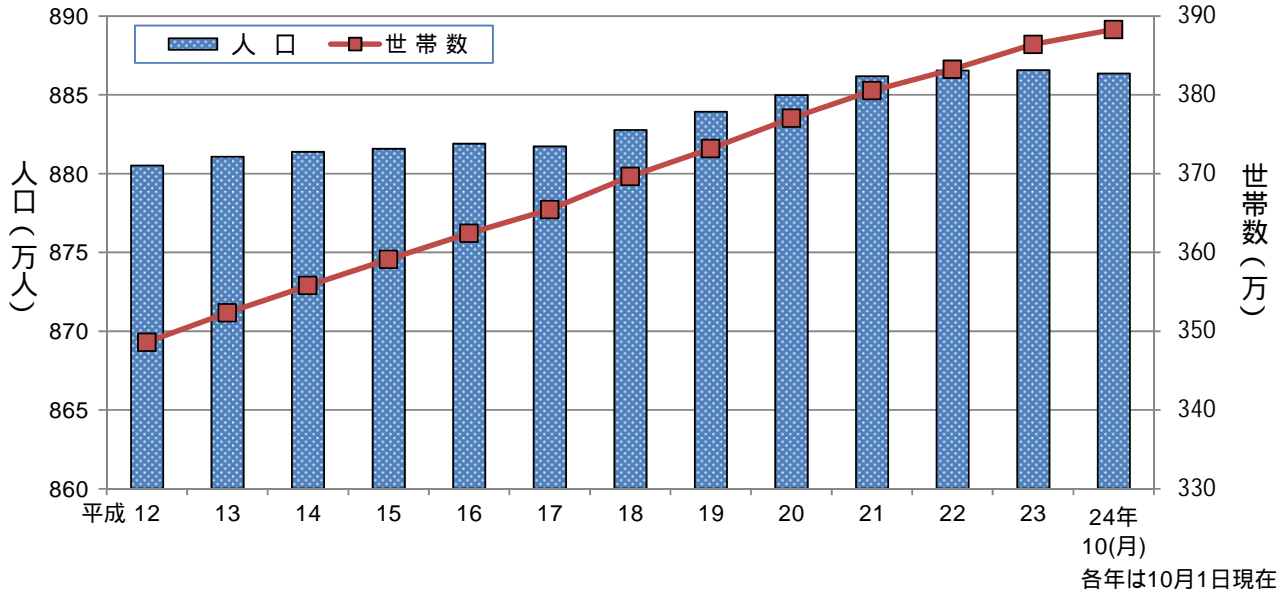
夏休みの平日に大泉緑地へ来ていた100人に、大泉緑地の利用目的や便利などについて聞き取り調査を行った結果をいろいろなグラフにまとめています。聞き取り調査の質問内容やグラフの種類を工夫する、円グラフを自転車の車輪に見立てて表現するなど、完成度が高い作品です。

# 大阪府毎月推計人口

平成24年10月1日現在

《 詳細は大阪府ホームページに掲載しています。 <http://www.pref.osaka.lg.jp/toukei/jinkou/index.html> 》

大阪府の人口及び世帯数の推移



大阪府の人口及び世帯数

総人口 886万3324人  
 男 427万8719人  
 女 458万4605人  
 世帯数 388万2686世帯

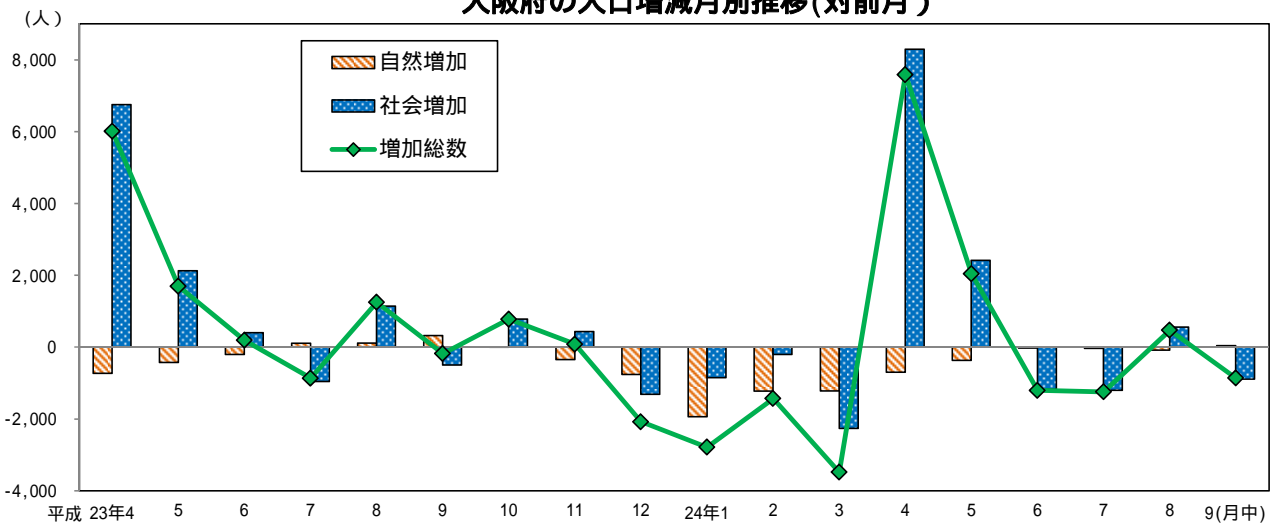
対前年(1年前)との比較

人口増減 2124人減  
 自然増減 6677人減  
 社会増減 4553人増  
 世帯数増減 1万8715世帯増

対前月(1ヵ月前)との比較

人口増減 860人減  
 自然増減 37人増  
 社会増減 897人減  
 世帯数増減 852世帯増

大阪府の人口増減月別推移(対前月)





## 大阪府市区町村別世帯数および人口

市区町村	世帯数	人口			市区町村	世帯数	人口		
		総数	男	女			総数	男	女
大阪府	3,882,686	8,863,324	4,278,719	4,584,605	岸和田市	76,706	198,086	95,020	103,066
市部	3,812,881	8,676,435	4,189,095	4,487,340	豊中市	169,155	391,536	185,645	205,891
郡部	69,805	186,889	89,624	97,265	池田市	45,232	103,491	50,040	53,451
大阪市地域	1,341,554	2,677,375	1,299,409	1,377,966	吹田市	157,948	360,194	173,740	186,454
北大阪地域	747,786	1,767,516	850,385	917,131	泉大津市	31,201	77,102	36,672	40,430
三島地域	466,692	1,107,707	535,719	571,988	高槻市	146,939	355,543	170,492	185,051
豊能地域	281,094	659,809	314,666	345,143	貝塚市	33,452	90,344	43,590	46,754
東大阪地域	849,966	2,030,719	986,354	1,044,365	守口市	65,044	145,376	70,594	74,782
北河内地域	492,039	1,179,173	572,417	606,756	枚方市	166,141	406,931	194,643	212,288
中河内地域	357,927	851,546	413,937	437,609	茨木市	114,056	277,341	134,702	142,639
南河内地域	244,860	627,792	297,850	329,942	八尾市	109,474	270,159	130,231	139,928
泉州地域	698,520	1,759,922	844,721	915,201	泉佐野市	39,727	100,273	47,949	52,324
泉北地域	478,988	1,181,573	567,327	614,246	富田林市	45,556	117,666	55,770	61,896
泉南地域	219,532	578,349	277,394	300,955	寝屋川市	100,412	238,628	115,951	122,677
大阪市	1,341,554	2,677,375	1,299,409	1,377,966	河内長野市	41,894	110,645	52,050	58,595
都島区	50,868	103,878	50,080	53,798	松原市	49,246	122,843	59,028	63,815
福島区	36,120	69,876	32,951	36,925	大東市	52,311	125,564	62,708	62,856
此花区	30,003	66,368	32,326	34,042	和泉市	69,852	185,538	89,742	95,796
西区	49,577	86,743	41,021	45,722	箕面市	55,099	132,614	63,696	68,918
港区	40,398	83,358	40,839	42,519	柏原市	29,840	73,771	35,143	38,628
大正区	30,384	67,958	33,364	34,594	羽曳野市	44,832	115,909	54,758	61,151
天王寺区	36,146	72,187	33,505	38,682	門真市	57,552	128,276	63,327	64,949
浪速区	43,889	64,432	32,691	31,741	摂津市	35,866	84,485	42,391	42,094
西淀川区	43,997	97,333	48,193	49,140	高石市	22,917	58,594	27,923	30,671
東淀川区	93,428	177,064	87,168	89,896	藤井寺市	27,136	65,921	31,167	34,754
東成区	39,569	80,530	38,570	41,960	東大阪市	218,613	507,616	248,563	259,053
生野区	63,132	131,792	63,183	68,609	泉南市	22,806	63,720	30,538	33,182
旭区	43,954	91,514	43,833	47,681	四條畷市	21,887	57,262	28,039	29,223
城東区	76,666	165,361	79,203	86,158	交野市	28,692	77,136	37,155	39,981
阿倍野区	50,243	107,358	49,549	57,809	大阪狭山市	22,663	58,103	27,347	30,756
住吉区	74,718	155,253	72,838	82,415	阪南市	20,733	55,967	26,698	29,269
東住吉区	60,416	129,691	61,432	68,259	三島郡	11,883	30,144	14,394	15,750
西成区	74,091	120,352	71,305	49,047	島本町	11,883	30,144	14,394	15,750
淀川区	92,535	172,694	85,452	87,242	豊能郡	11,608	32,168	15,285	16,883
鶴見区	46,031	111,684	53,414	58,270	豊能町	7,785	21,086	10,000	11,086
住之江区	56,958	125,589	60,188	65,401	能勢町	3,823	11,082	5,285	5,797
平野区	87,402	198,674	94,374	104,300	泉北郡	6,673	17,913	8,616	9,297
北区	68,660	114,657	55,085	59,572	忠岡町	6,673	17,913	8,616	9,297
中央区	52,369	83,029	38,845	44,184	泉南郡	26,108	69,959	33,599	36,360
堺市	348,345	842,426	404,374	438,052	熊取町	16,127	44,928	21,884	23,044
堺区	67,425	147,873	73,585	74,288	田尻町	3,348	8,143	3,954	4,189
中区	48,057	124,342	60,031	64,311	岬町	6,633	16,888	7,761	9,127
東区	34,737	85,118	40,415	44,703	南河内郡	13,533	36,705	17,730	18,975
西区	54,751	135,161	64,957	70,204	太子町	4,970	14,123	6,845	7,278
南区	60,955	152,364	71,156	81,208	河南町	6,498	16,791	8,160	8,631
北区	68,260	158,153	75,248	82,905	千早赤阪村	2,065	5,791	2,725	3,066
美原区	14,160	39,415	18,982	20,433					

# 大阪市消費者物価指数の動き

平成24年10月(速報)

《 詳細は大阪府ホームページに掲載しています。 <http://www.pref.osaka.lg.jp/toukei/cpi/index.html> 》

## 1 概 要

(1) 総合指数は 99.4

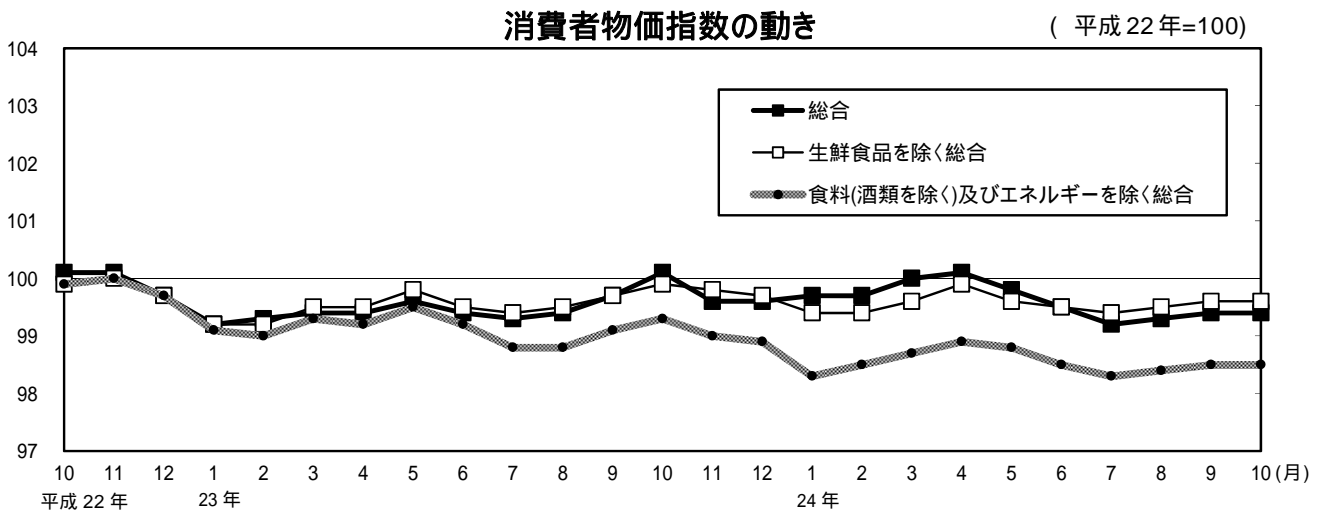
前月比は変動がなかった。前年同月比は 0.7% の下落 ( 4 か月連続 )。

(2) 生鮮食品を除く総合指数は 99.6

前月比は変動がなかった。前年同月比は 0.3% の下落 ( 2 か月連続 )。

(3) 食料(酒類を除く)及びエネルギーを除く総合指数は 98.5

前月比は変動がなかった。前年同月比は 0.8% の下落 ( 43 か月連続 )。



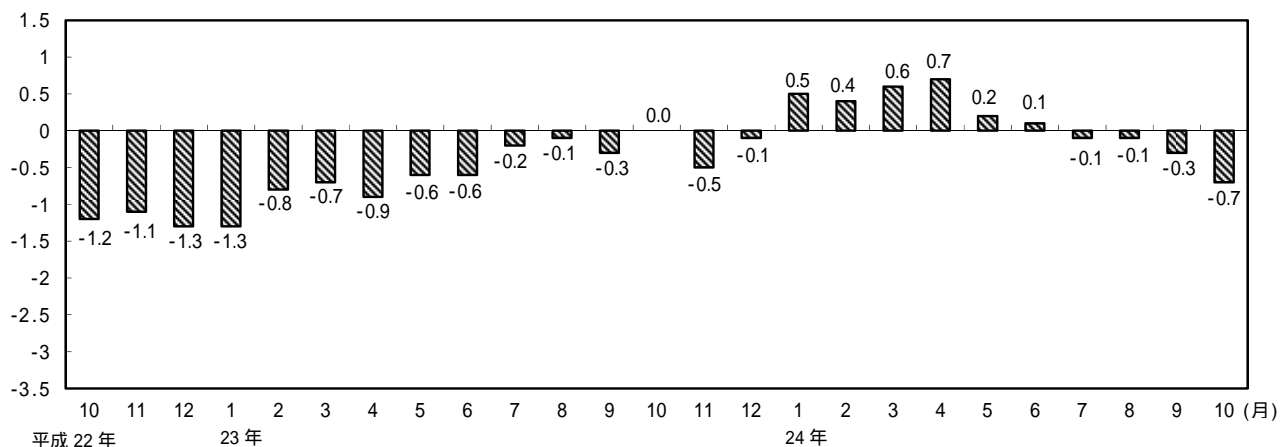
**総合、生鮮食品を除く総合、食料(酒類を除く)及び  
エネルギーを除く総合の指数、前月比及び前年同月比**

		平成23年	10月	11月	12月	平成24年	1月	2月	3月	4月	5月	6月	7月	8月	9月	10月
総 合	指 数	100.1	99.6	99.6	99.7	99.7	100.0	100.1	99.8	99.5	99.2	99.3	99.4	99.4		
	前月比 (%)	0.5	-0.6	0.0	0.1	0.0	0.3	0.1	-0.3	-0.3	-0.3	0.1	0.1	0.0		
	前年同月比 (%)	0.0	-0.5	-0.1	0.5	0.4	0.6	0.7	0.2	0.1	-0.1	-0.1	-0.3	-0.7		
生 鮮 食 品 を 除 く 総 合	指 数	99.9	99.8	99.7	99.4	99.4	99.6	99.9	99.6	99.5	99.4	99.5	99.6	99.6		
	前月比 (%)	0.2	-0.1	-0.1	-0.4	0.0	0.2	0.3	-0.3	-0.1	-0.1	0.1	0.1	0.0		
	前年同月比 (%)	0.1	-0.2	0.0	0.2	0.2	0.1	0.3	-0.2	0.0	0.0	0.0	-0.1	-0.3		
食 料 (酒 類 を 除 く ) 及 び エ ネ ル ギ ー を 除 く 総 合	指 数	99.3	99.0	98.9	98.3	98.5	98.7	98.9	98.8	98.5	98.3	98.4	98.5	98.5		
	前月比 (%)	0.2	-0.3	-0.1	-0.5	0.2	0.2	0.2	-0.1	-0.3	-0.2	0.2	0.1	0.0		
	前年同月比 (%)	-0.7	-1.1	-0.9	-0.8	-0.5	-0.6	-0.4	-0.7	-0.7	-0.5	-0.4	-0.6	-0.8		

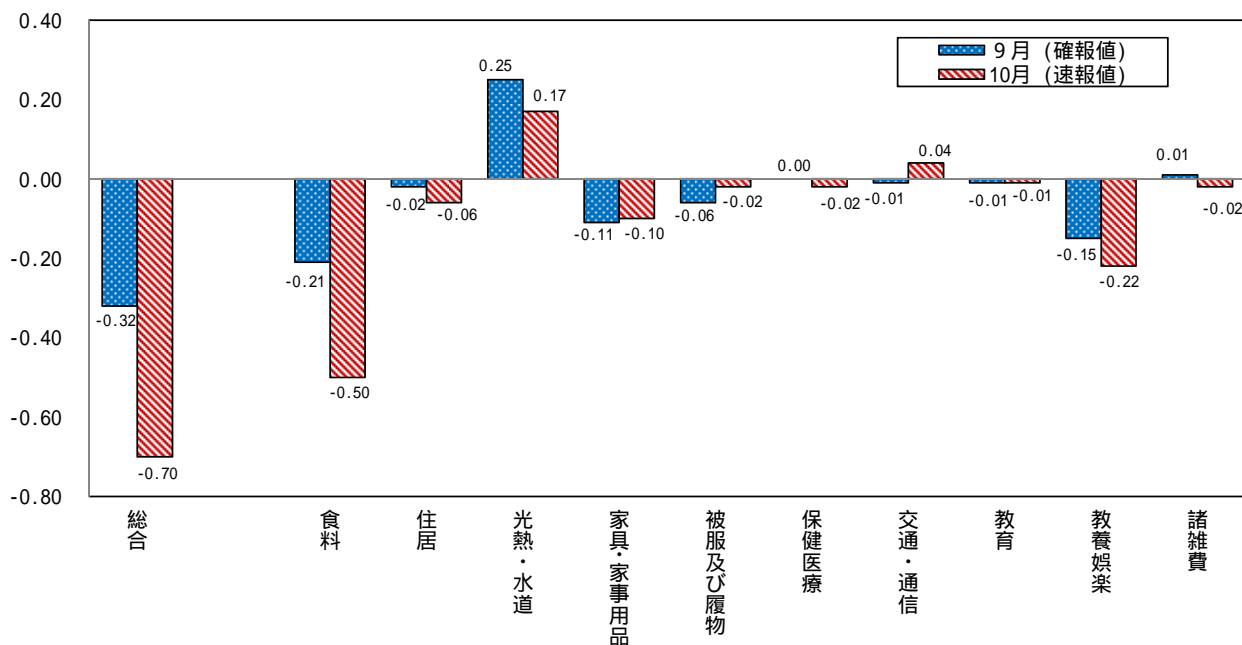
平成24年10月は速報値

2 前年同月からの動き

総合指数前年同月比の動き (%)



総合指数(前年同月比)への10大費目の寄与度



全国及び主要都市の動き【平成22年基準】

主要都市名	平成24年9月分(確報)	
	消費者物価総合指数	平成22年 = 100 前年同月比 (%)
大阪市	99.4	-0.3
全国	99.6	-0.3
仙台市	98.7	-0.6
東京都区部	98.9	-0.7
横浜市	99.6	-0.2
名古屋市	99.4	-0.5
神戸市	99.7	-0.5
広島市	99.4	-0.8
福岡市	99.4	-0.4

# 大阪の賃金、労働時間及び雇用の動き

毎月勤労統計調査地方調査 平成24年8月(月報)

《 詳細は大阪府ホームページに掲載しています。 <http://www.pref.osaka.lg.jp/toukei/maikin/index.html> 》

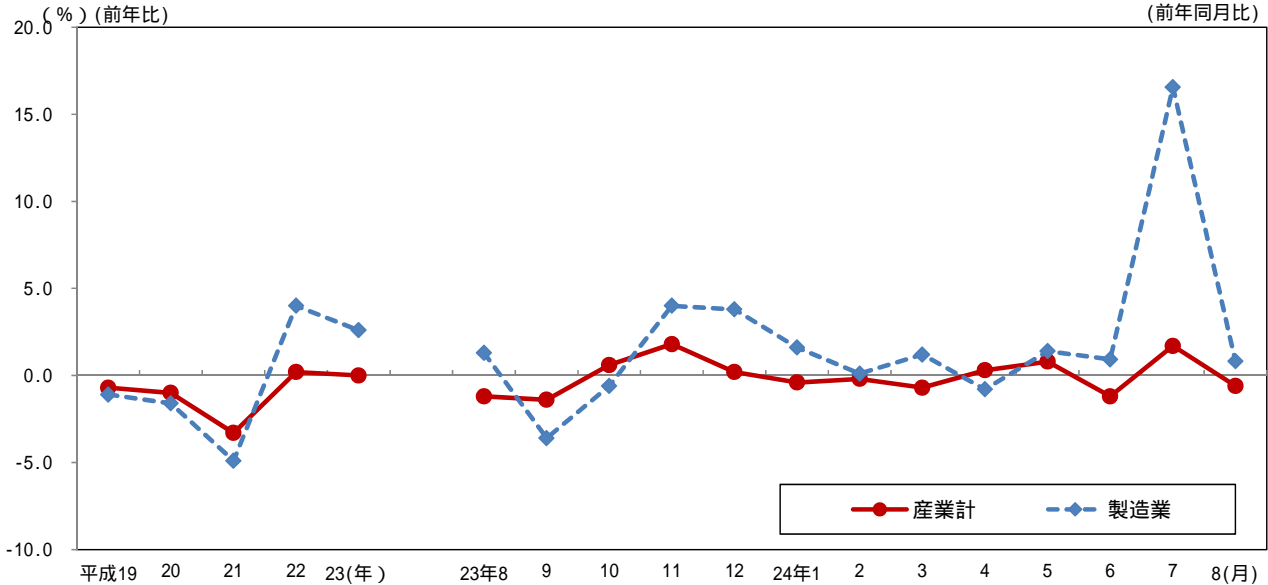
## 1 賃金の動き(規模5人以上)

実質賃金指数[産業計]は 83.2。前年同月比は 0.6%の減少。

[製造業]では 86.8。前年同月比は 0.8%の増加。

賃金の動き(規模5人以上)

(実質賃金指数 平成22年=100)  
(前年同月比)



## 2 労働時間の動き(規模5人以上)

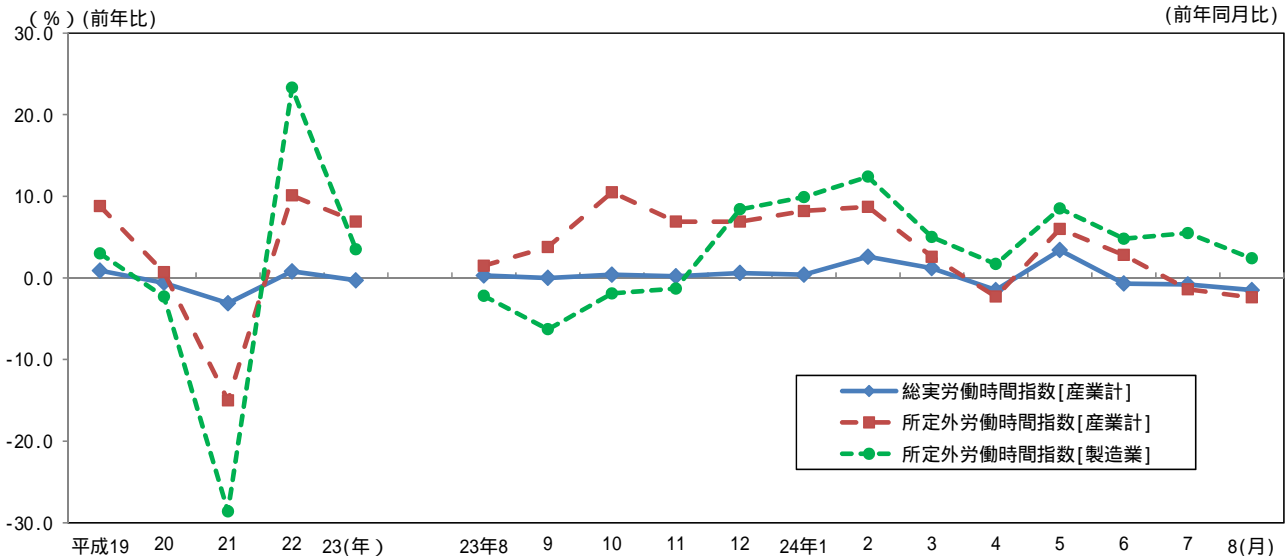
総実労働時間指数[産業計]は 97.4。前年同月比は 1.5%の減少。

所定外労働時間指数[産業計]は 96.9。前年同月比は 2.4%の減少。

[製造業]の所定外労働時間指数は 95.6。前年同月比は 2.4%の増加。

労働時間の動き(規模5人以上)

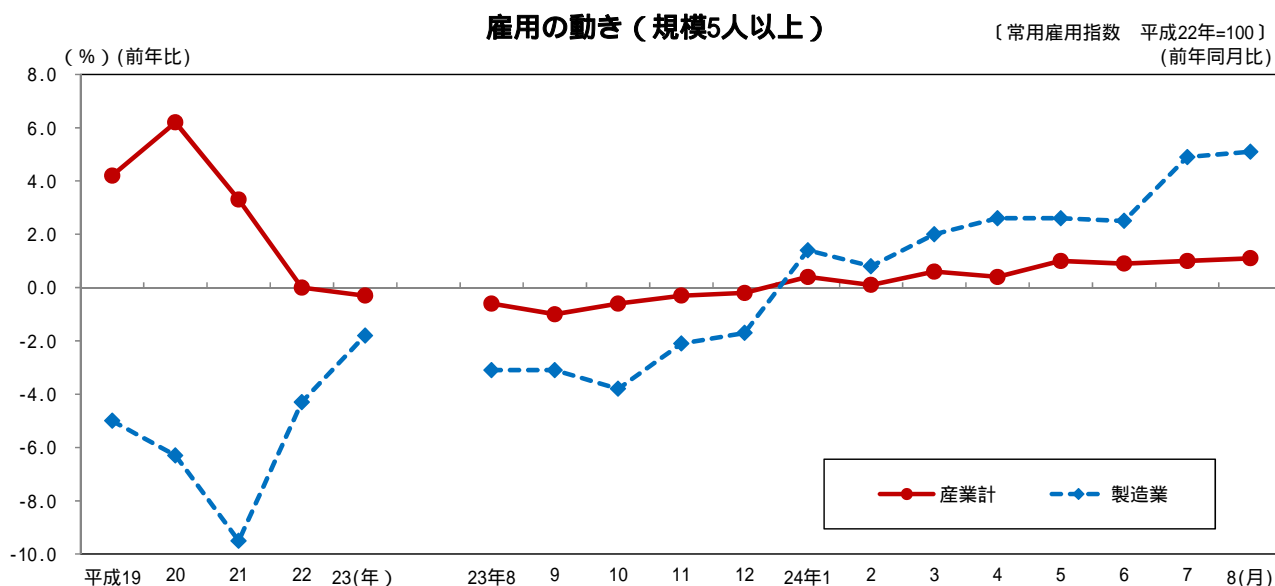
(労働時間指数 平成22年=100)  
(前年同月比)



### 3 雇用の動き（規模5人以上）

常用雇用指数[産業計]は 100.7。前年同月比 は 1.1%の増加。

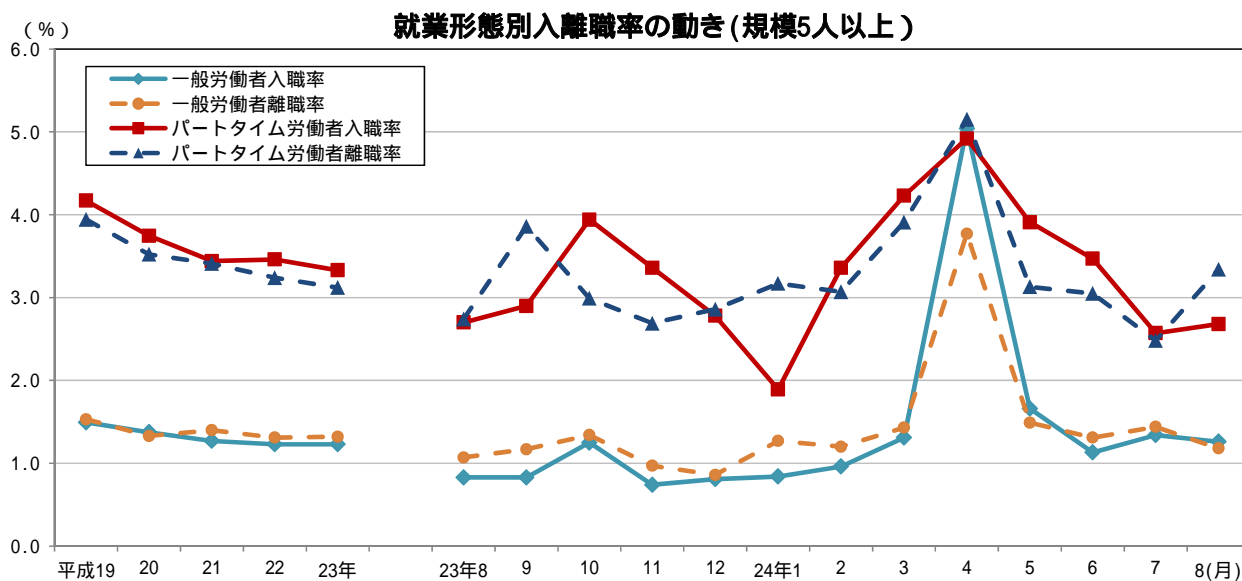
[製造業]の常用雇用指数は 101.7。前年同月比は 5.1%の増加。



### 4 就業形態別入離職率の動き（規模5人以上）

一般労働者は入職率 1.26%、離職率 1.18%で 0.08 ポイントの入職超過。

パートタイム労働者では、入職率 2.68%、離職率 3.34%で 0.66 ポイントの離職超過。



### 全国及び主要府県の動き < 指数値比較 > 【事業所規模 5人以上・調査産業計】

平成24年8月分（前年同月比）

都道府県名	実質賃金 (%)	所定外労働時間 (%)	常用雇用 (%)
大阪府	-0.6	-2.4	1.1
全国	0.5	0.1	0.7
東京都	2.2	3.5	0.0
神奈川県	1.2	2.4	-0.7
愛知県	1.4	3.0	0.5
兵庫県	3.8	-0.6	-0.5
広島県	0.7	-7.0	-0.8
福岡県	-3.2	-9.1	0.5

# 大阪の工業動向

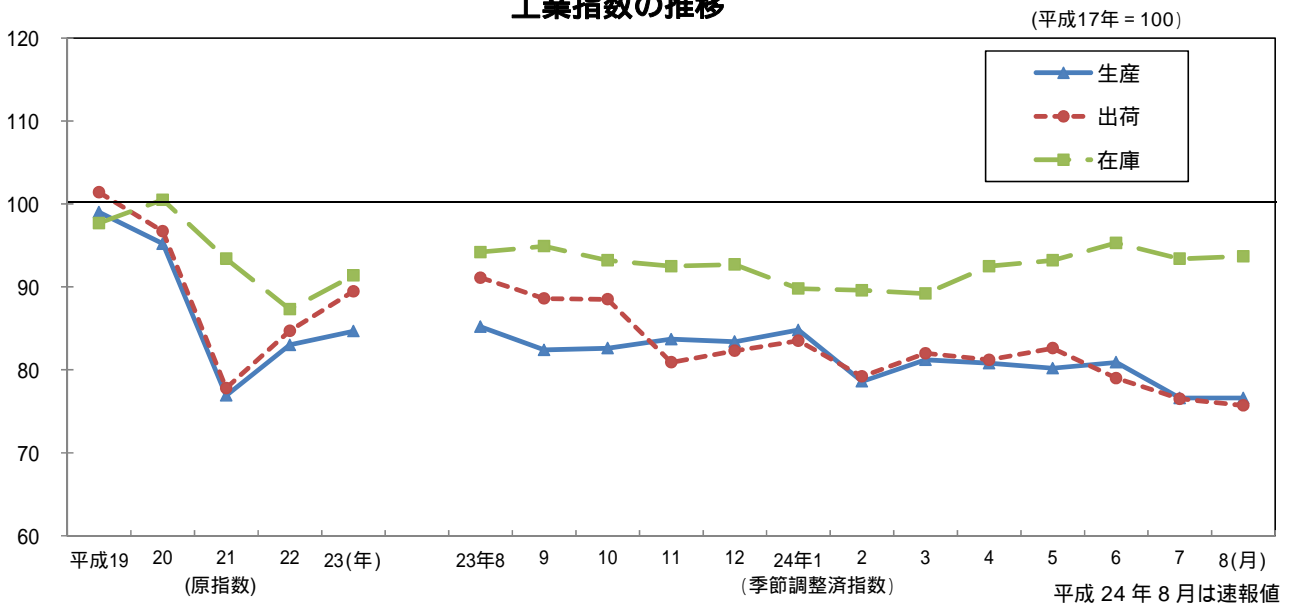
大阪府工業指数月報 平成24年8月(速報)

《 詳細は大阪府ホームページに掲載しています。 <http://www.pref.osaka.lg.jp/toukei/iip/index.html> 》

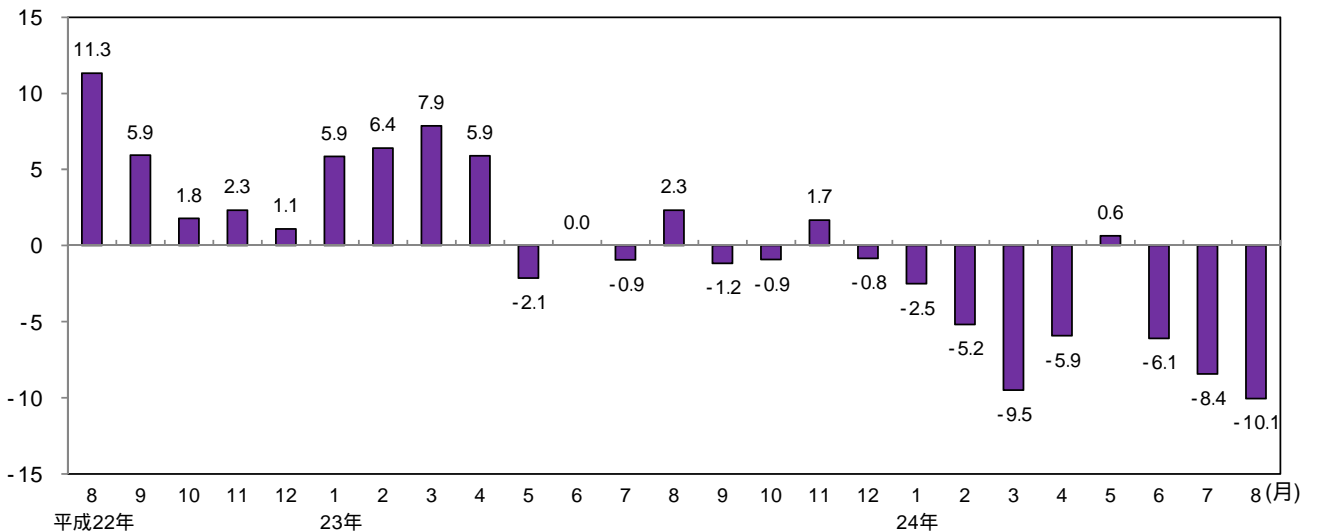
## 概要

- (1) 生産指数は 76.6 前月比は 0.0%の横ばい  
業種別(寄与度順)にみると、化学工業(前月比7.5%)、電子部品・デバイス工業(同44.3%)など13業種が上昇し、金属製品工業(同-9.8%)、一般機械工業(同-2.9%)など9業種が低下。
- (2) 出荷指数は 75.7 前月比は 1.0%の低下  
業種別(寄与度順)にみると、金属製品工業(前月比-8.2%)、一般機械工業(同-4.2%)など12業種が低下。
- (3) 在庫指数は 93.7 前月比は 0.3%の上昇  
業種別(寄与度順)にみると、(旧)電気機械工業(前月比8.0%)、一般機械工業(同2.5%)など11業種が上昇。

## 工業指数の推移



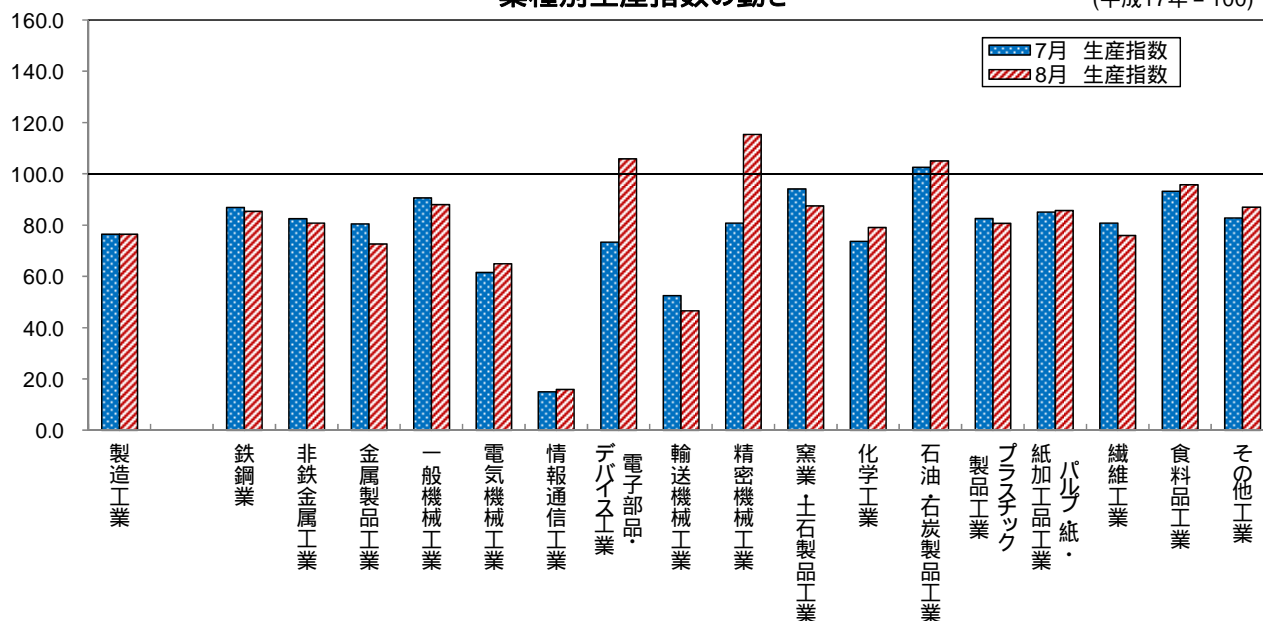
## 生産指数 対前年同月比の推移(%)



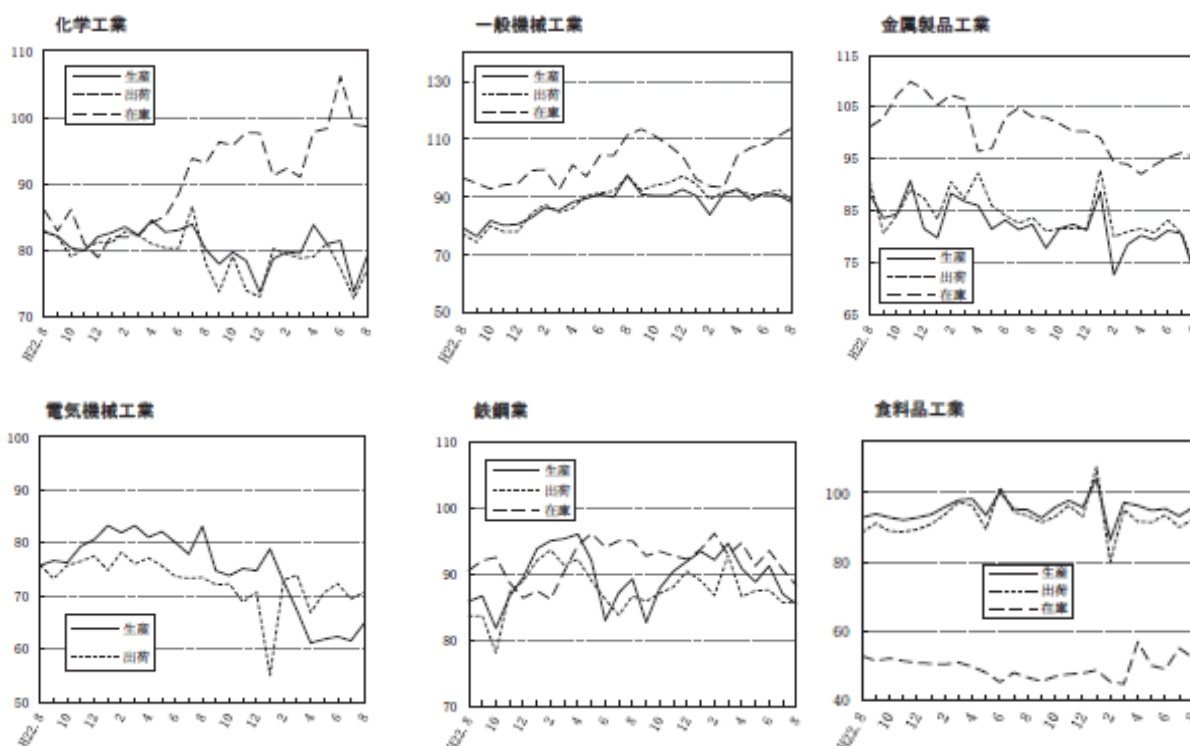


業種別生産指数の動き

(平成17年 = 100)



業種別動向グラフ(生産指数ウエイト上位6業種)



全国及び主要都府県の製造工業の動き

平成24年8月分速報値(前月比)

都道府県名	生産(%)	出荷(%)	在庫(%)
大阪府	0.0	-1.0	0.3
全国	-1.6	0.3	-1.6
東京都	0.4	-0.8	-0.9
神奈川県	-1.9	0.7	-2.2
愛知県	-2.9	-5.2	-0.2
兵庫県	-4.3	-4.4	-0.5
広島県	5.9	4.5	10.4
福岡県	-3.0	-4.3	4.0

(全国は確報値)

# 大阪府景気観測調査結果

平成24年7～9月期

《 詳細は大阪府ホームページに掲載しています。 <http://www.pref.osaka.lg.jp/aid/sangyou/keikikansoku.html> 》

商工労働部（大阪産業経済リサーチセンター）では、府内企業を対象として四半期毎に、大阪市と協力して景気観測調査を実施しております。平成24年7～9月期の調査結果の概要は次のとおりです。

なお、大阪市景気観測調査結果については、大阪市経済局のウェブサイト

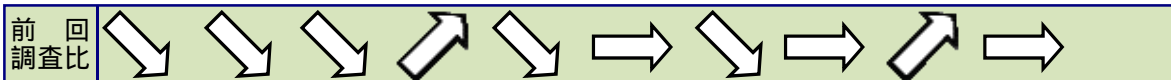
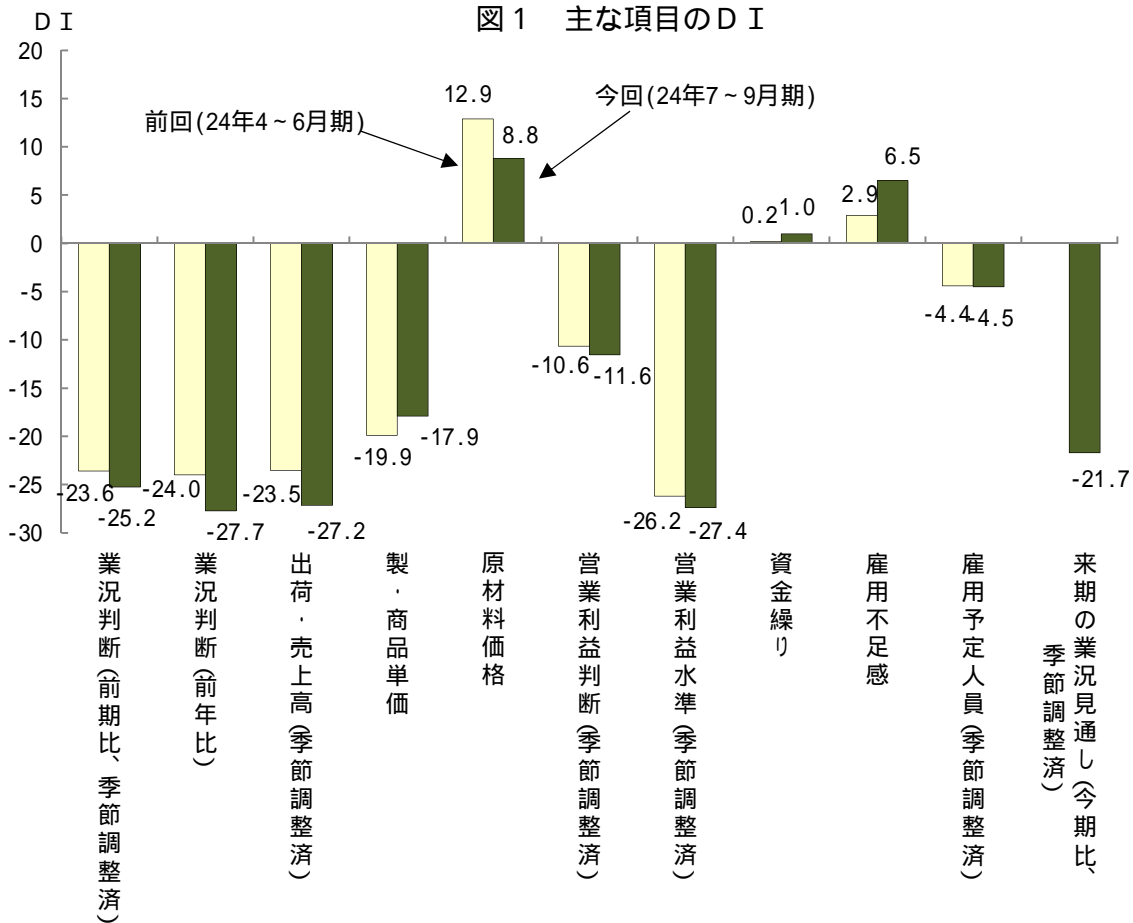
<http://www.city.osaka.lg.jp/keizaikyoku/page/0000002583.html> をご覧ください。

## 景気は、持ち直しの動きに一服感がみられる

業況判断DIは、中小企業で微減、製造業と大企業で悪化するも、来期の業況判断DIは、業種や規模を問わず改善が見込まれており、引き続き持ち直し基調にあるとみられる。一方個々の指標をみると、原材料価格DIが下落し、製・商品単価DIが上昇したものの、営業利益判断は弱含み、利益水準も製造業や大企業で悪化するなど、持ち直しの動きが鈍化した。また前期に比べて、雇用不足感はやや強まったが、雇用予定人員は横ばいとなった。資金繰りDIは2期連続で改善した。

以上の結果から、景気は持ち直し傾向ではあるものの、製造業や大企業などを中心に一服感が広がっている。

図1 主な項目のDI

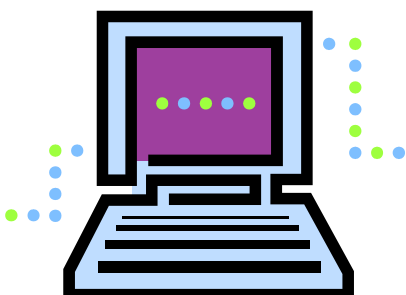


調査結果に関するお問い合わせは 06-6210-9937  
 商工労働部(大阪産業経済リサーチセンター)経済リサーチグループまで

## 大阪府の最新データにアクセス！

<http://www.pref.osaka.lg.jp/toukei/top/index.html>

大阪府統計課では、ホームページを通じて最新の統計情報をご提供しています。



- 統計課が公表する統計報告書全文をPDFで掲載。
- 平成23年度大阪府統計年鑑も全文掲載。
- 各種データExcelファイルを掲載。
- [分野別・公表順] 2種類の方法ですばやく検索。
- 統計資料室の所蔵資料も検索可能。
- 大阪府統計グラフコンクールなどのイベント情報もご紹介。
- 全国の主要統計関連ページへのリンク集も充実。

大阪府の

年月	(1) 推計人口			(2) 労働力人口		(3) 雇用 指数 (製造業)	(4) 有効求 人倍率	(5) 全産業平均賃金		(6) 生産 指数 製造工業	(7) 生産者 製品在庫指数 製造工業	(8) 着工 建築物 床面積	(9) 着工住宅 新設戸数
	(月初)	自然増減	社会増減	就業者	完全失業者			現金給与 総額	名目指数				
平成19年	人	人	人	千人	千人	(22年=100)	倍	円	(22年=100)	(17年=100)	千㎡	戸	
	8,839,019	6,462	5,013	4,161	233	115.0	1.04	409,640	104.6	99.0	97.7	10,443	78,285
20	8,849,693	5,079	5,595	4,120	231	112.5	0.94	403,084	103.9	95.2	100.5	10,153	76,328
21	8,861,602	2,478	9,431	4,061	287	105.1	0.51	395,029	100.1	76.9	93.4	7,477	54,444
22	8,865,245	-750	4,393	4,044	301	100.0	0.52	397,445	100.0	83.0	87.3	8,076	54,619
23	8,865,448	-5,126	5,329	4,075	221	97.7	0.65	393,040	98.2	84.7	91.4	7,942	58,427
23年 4月	8,858,524	-3,701	5,391	4,189	264	99.7	0.64	328,965	82.4	85.9	89.9	578	4,357
5	8,864,522	-4,180	4,320			99.6	0.64	314,813	78.8	81.8	90.2	478	3,698
6	8,865,054	-4,287	4,549	4,064	191	99.2	0.65	609,792	152.4	85.2	92.0	604	4,546
7	8,865,245	-4,810	5,432			96.0	0.65	452,634	113.1	84.6	93.4	851	6,241
8	8,864,379	-5,002	4,567	4,078	201	95.6	0.66	310,817	77.6	85.2	94.2	642	4,688
9	8,865,629	-5,038	4,932			95.1	0.67	320,007	79.9	82.4	94.9	587	4,704
10	8,865,448	-5,126	5,329	4,084	228	94.5	0.68	322,344	80.4	82.6	93.2	648	5,590
11	8,866,227	-5,239	4,591			96.9	0.69	322,183	80.3	83.7	92.5	716	5,038
12	8,866,308	-5,254	5,711	4,145	235	97.0	0.69	774,950	193.1	83.4	92.7	605	4,508
24年 1月	8,864,228	-5,526	4,899			101.9	0.70	306,875	78.0	84.8	89.8	614	5,288
2	8,861,443	-5,591	5,750	4,084	228	101.5	0.71	309,154	78.6	78.6	89.6	578	4,826
3	8,860,011	-5,862	6,656			102.4	0.73	321,986	81.9	81.2	89.2	772	6,106
4	8,856,530	-6,334	4,340	4,145	235	104.3	0.74	325,192	82.7	80.8	92.5	912	7,477
5	8,864,118	-6,301	7,057			104.1	0.76	310,943	79.1	80.2	93.2	526	3,811
6	8,866,163	-6,238	7,347	4,145	235	103.6	0.79	575,996	146.4	80.9	95.3	544	4,384
7	8,864,959	-6,057	5,771			103.5	0.80	446,401	113.5	r76.6	r93.4	681	4,983
8	8,863,714	-6,194	5,529	4,145	235	103.1	0.81	307,532	78.2	p76.6	p93.7	640	5,607
9	8,864,184	r-6,394	4,949			...	0.80	...	...	...	...	626	4,483
10	8,863,324	-6,677	4,553	...	...	...	...	...	...	...	...	...	
資料出所	大阪府統計課					大阪 労働局	大阪府統計課					国土交通省	

[注] (1)各年は10月1日現在の推計。は国勢調査。(3)、(5)毎月勤労統計調査による規模30人以上のもの、各年は月平均。(4)新規学卒者を除き、パートタイムを含む。各月は季節調整値。各年は年平均で原数値。(6)、(7)各年は原指数、各月は季節調整指数。

全国の

年月	(1) 推計人口			(2) 労働力人口		(3) 雇用 指数 (製造業)	(4) 有効求 人倍率	(5) 全産業平均賃金		(6) 生産 指数 製造工業	(7) 生産者 製品在庫指数 製造工業	(8) 着工 建築物 床面積	(9) 着工住宅 新設戸数
	(月初)	自然増減	社会増減	就業者	完全失業者			現金給与 総額	名目指数				
平成19年	千人	人	人	万人	万人	(22年=100)	倍	円	(22年=100)	(17年=100)	千㎡	戸	
	128,033	-1,894	3,598	6,412	257	102.6	1.04	377,731	104.8	107.4	103.9	160,991	1,060,741
20	128,084	-34,682	-44,626	6,385	265	103.5	0.88	379,497	104.2	103.8	106.7	157,411	1,093,519
21	128,032	-59,222	-123,748	6,282	336	101.1	0.47	355,223	99.0	81.0	97.2	115,486	788,410
22	128,057	-104,701	14	6,257	334	100.0	0.52	360,276	100.0	94.5	96.0	121,455	813,126
23	127,799	-179,664	-78,984	6,244	300	99.3	0.65	362,296	100.2	92.1	101.8	126,509	834,117
23年 4月	127,708	-19,643	55,276	6,257	327	100.1	0.62	302,655	83.8	84.4	98.9	10,855	66,757
5	127,743	-16,375	71,727	6,282	312	99.7	0.62	303,275	83.9	89.4	103.9	10,019	63,726
6	127,799	-8,877	27,619	6,265	312	99.5	0.63	529,985	146.6	92.7	101.1	11,311	72,687
7	127,817	-5,692	3,942	6,241	310	99.5	0.65	421,160	116.5	93.8	101.1	12,274	83,398
8	127,816	-5,656	-41,352	6,238	293	99.3	0.66	300,727	83.2	94.6	102.8	12,337	81,986
9	127,769	-2,979	33,164	6,276	275	99.1	0.67	297,953	82.4	92.8	102.9	9,741	64,206
10	127,799	-11,285	12,808	6,264	288	99.0	0.68	300,876	83.2	94.5	103.8	10,364	67,273
11	127,800	-17,341	4,555	6,260	280	99.0	0.69	314,536	86.9	93.0	103.4	10,645	72,635
12	127,787	-27,740	-97,487	6,222	275	98.7	0.71	668,705	184.7	95.1	101.6	10,157	69,069
24年 1月	127,662	-37,262	2,312	6,211	291	98.3	0.73	296,910	82.9	95.9	103.6	9,895	65,984
2	127,627	-32,255	-19,788	6,226	289	98.2	0.75	293,562	82.0	94.5	103.1	9,788	66,928
3	127,575	-26,950	18,930	6,215	307	98.1	0.76	310,553	86.7	95.6	107.5	9,906	66,597
4	127,567	-21,355	-23,948	6,275	315	99.6	0.79	302,938	84.6	95.4	109.6	10,954	73,647
5	r127,522	...	...	6,297	297	99.3	0.81	297,556	83.1	92.2	108.8	10,697	69,638
6	p127,530	...	...	6,304	288	99.1	0.82	523,271	146.1	92.6	107.4	11,411	72,566
7	p127,550	...	...	6,277	288	98.8	0.83	408,922	114.2	91.7	110.6	11,419	75,421
8	p127,570	...	...	6,281	277	r98.5	0.83	r299,197	r83.5	r90.2	r108.8	11,706	77,500
9	p127,520	...	...	6,308	275	p98.4	0.81	p295,903	p82.6	p86.4	p107.9	11,674	74,176
10	p127,530	...	...	...	...	...	...	...	...	...	...	...	...
資料出所	総務省統計局					厚生労働省		経済産業省		国土交通省			

[注] (1)推計人口の各年は10月1日現在。は国勢調査。自然増減、社会増減の各年は前年10月～当年9月の計で各月は、当該1か月分の数値。(2)各年は平均。は補完推計値。(3)、(5)毎月勤労統計調査による規模30人以上のもの、各年は月平均。(4)新規学卒者を除き、パートタイムを含む。各月は季節調整値。各年は年平均で原数値。(6)、(7)各年は原指数、各月は季節調整指数。

主要指標

(10)自動車 保有台数 (年月末)	(11) 大型小売店販売額		(12) 外国貿易		(13) 企業倒産		(14) 銀行勘定(年月末)		(15)	(16)	(17)	(18)	年月
	百貨店	スーパー	輸出	輸入	件数	負債金額	預金	貸出	手形 交換高	大証 株価指数	消費者 物価指数	府内総生産 (名目)	
	台	百万円	百万円	百万円	百万円	件	百万円	億円	億円	億円	(43.1.4=100)	(22年=100)	億円
3,782,472	1,045,938	896,118	8,716,158	8,751,061	2,059	430,197	527,556	396,058	443,661	1,883.45	102.1	390,990	平成19年
3,759,388	996,753	910,837	8,703,505	8,816,331	2,148	687,786	528,056	383,948	417,402	1,361.07	102.9	377,653	20
3,720,412	862,771	881,331	6,599,163	6,559,457	2,375	867,208	537,329	380,754	366,048	960.49	102.1	358,265	21
3,705,775	805,830	864,012	7,929,647	7,751,965	2,073	629,222	539,932	367,673	330,957	...	100.0	...	22
3,697,649	836,204	861,042	7,749,884	8,975,821	2,029	295,310	548,462	363,100	313,398	...	99.5	...	23
3,682,799	63,776	69,711	717,903	749,111	169	26,460	554,211	362,222	23,529	902.83	99.4	...	23年 4月
3,680,675	66,911	70,162	608,923	725,679	165	16,362	552,450	358,942	28,787	892.25	99.6	...	5
3,684,217	65,711	72,230	672,299	732,336	193	15,564	550,634	359,056	31,203	868.27	99.4	...	6
3,688,172	84,423	75,814	661,970	781,882	179	14,754	547,282	360,642	22,138	907.88	99.3	...	7
3,689,978	59,334	71,379	632,217	753,801	167	18,232	545,780	359,356	28,942	813.61	99.4	...	8
3,967,586	60,248	67,131	659,266	758,719	162	25,110	546,539	363,537	26,950	778.73	99.7	...	9
3,696,390	67,829	70,587	613,315	780,170	164	14,864	545,526	357,906	22,670	771.17	100.1	...	10
3,697,618	73,816	70,328	592,645	800,364	167	31,464	547,803	359,299	22,299	751.42	99.6	...	11
3,697,649	101,322	87,140	621,235	779,000	165	49,177	548,462	363,100	29,193	756.05	99.6	...	12
3,701,248	73,842	73,845	487,989	763,916	136	19,488	545,517	359,813	31,901	770.13	99.7	...	24年 1月
3,704,991	60,383	65,946	593,262	631,528	149	13,745	546,403	359,831	25,527	834.21	99.7	...	2
3,690,479	68,573	67,692	657,895	805,297	170	18,951	562,468	367,264	23,416	891.64	100.0	...	3
3,692,125	64,172	68,962	606,506	787,778	149	22,923	556,271	360,740	26,508	851.83	100.1	...	4
3,693,068	64,199	69,877	572,632	761,266	178	19,493	557,044	359,784	29,253	768.88	99.8	...	5
3,700,189	63,058	69,928	613,127	742,338	147	12,528	555,505	362,259	23,485	754.42	99.5	...	6
3,705,439	80,729	73,084	574,807	768,375	161	351,297	551,918	361,607	27,766	766.47	99.2	...	7
3,706,281	r58,319	r72,073	571,569	r759,559	124	12,824	550,145	361,133	23,617	764.25	99.3	...	8
...	p59,505	p66,698	643,029	p781,842	100	7,907	557,159	368,390	21,708	758.76	r99.4	...	9
...	...	...	...	...	128	17,624	...	...	...	...	...	...	10
近畿運輸局	経済産業省	大阪税関	(株)東京商工リサーチ	大阪銀行協会	大阪手形 交換所	大阪証券 取引所	総務省 大阪府統計課	大阪府 統計課	資料出所				

【注】(11)従業者50人以上の小売店。(12)大阪港・堺港・岸和田港・関西空港の合計額。(13)負債金額1,000万円以上のもの、内整理その他を含む。(14)各年月末現在。(16)300種平均。平成22年から年数値は公表していない。  
(17)大阪市内のもの。総合指数。速報値(p)は大阪府が独自に集計したもの。(18)各年は年度値。

主要指標

(10)自動車 保有台数 (年月末)	(11) 大型小売店販売額		(12) 外国貿易		(13) 企業倒産		(14) 国内 銀行勘定(年月末)		(15)	(16)	(17)	(18) G.D.P	年月
	百貨店	スーパー	輸出	輸入	件数	負債金額	預金	貸出	手形 交換高	東証 株価指数	消費者 物価指数	国内総生産 (名目)	
	千台	億円	億円	十億円	十億円	件	百万円	十億円	十億円	十億円	(43年=100)	(22年=100)	億円
79,371	84,652	127,336	83,931	73,136	14,091	5,727,948	545,043	417,639	463,260	1,663.69	100.7	5,129,752	平成19年
79,237	80,787	128,724	81,018	78,955	15,646	12,291,953	557,055	436,848	432,975	1,187.82	102.1	5,012,093	20
79,042	71,772	125,986	54,171	51,499	15,480	6,930,074	569,486	428,567	373,531	869.33	100.7	4,711,387	21
79,092	68,418	127,373	67,400	60,765	13,321	7,160,773	578,485	420,417	375,895	885.43	100.0	4,817,845	22
79,242	66,606	129,327	65,546	68,111	12,734	3,592,920	598,668	425,858	379,631	820.80	99.7	r4,682,015	23
78,675	5,148	10,498	5,157	5,634	1,076	279,567	596,184	420,721	29,124	843.89	99.9	...	23年 4月
78,680	5,231	10,543	4,759	5,620	1,071	252,674	595,732	419,674	35,622	837.02	99.9	r1,145,845	5
78,776	5,347	10,686	5,775	5,710	1,165	216,353	596,031	419,060	37,614	822.06	99.7	...	6
78,895	6,497	11,345	5,782	5,712	1,081	220,912	589,939	419,580	29,028	861.29	99.7	...	7
78,942	4,629	10,945	5,356	6,133	1,026	794,045	590,572	418,217	34,025	778.73	99.9	r1,154,978	8
79,103	4,732	9,996	5,974	5,685	1,001	212,312	594,121	424,064	31,792	753.81	99.9	...	9
79,144	5,512	10,545	5,507	5,790	976	155,883	591,365	420,682	31,770	750.34	100.0	...	10
79,206	5,891	10,479	5,196	5,887	1,095	187,675	596,515	420,770	29,472	730.12	99.4	r1,226,153	11
79,242	7,884	13,026	5,624	5,832	1,032	356,670	598,668	425,858	32,504	732.53	99.4	...	12
79,340	5,974	11,408	4,510	5,992	985	349,355	596,371	422,359	30,969	744.40	99.6	...	24年 1月
79,438	4,691	9,969	5,438	5,413	1,038	631,263	597,558	423,739	31,219	799.32	99.8	r1,172,936	2
79,113	5,696	10,337	6,204	6,291	1,161	333,931	611,205	430,289	33,734	850.37	100.3	...	3
79,233	5,184	10,480	5,566	6,090	1,004	228,959	607,936	425,590	31,757	817.43	100.4	...	4
79,305	5,126	10,628	5,233	6,150	1,148	282,558	607,195	423,633	32,744	745.33	100.1	r1,172,755	5
79,494	5,218	10,464	5,643	5,584	975	181,601	609,717	426,567	30,437	733.19	99.6	...	6
79,648	6,209	10,914	5,313	5,836	1,026	724,100	604,151	425,035	30,700	746.00	99.3	...	7
...	r4,545	r11,023	5,045	r5,809	967	216,634	603,259	424,583	28,742	748.73	99.4	p1,148,352	8
...	p4,693	p10,013	5,358	p5,920	931	174,626	...	...	27,009	742.65	99.6	...	9
...	...	...	...	...	1,035	239,354	...	...	...	...	...	...	10
国土交通省	経済産業省	財務省	(株)東京商工リサーチ	日本銀行	全 国 銀行協会	東京証券 取引所	総務省 統計局	内閣府	資料出所				

【注】(11)従業者50人以上の小売店。(12)通関実績。(13)負債額1,000万円以上のもの、内整理その他を含む。(14)各年月末現在。  
(16)東京市場第1部上場全銘柄。(17)総合指数。(18)93SNAによる原系列。

## 大 阪 府 の 主 要 指 標(つづき)

年 月	(19)	(20)
	交通事故 発生件数	刑法犯 認知件数
	件	件
平成19年	59,062	216,303
20	53,769	201,816
21	51,696	182,541
22	51,292	164,096
23	<b>49,644</b>	<b>155,206</b>
23年 4月	4,113	r12,099
5	4,000	r13,609
6	4,125	r13,253
7	4,233	r12,910
8	4,420	r14,478
9	4,125	r13,356
10	4,195	p13,565
11	4,013	p13,660
12	4,646	p12,505
24年 1月	3,502	p10,955
2	3,786	p10,754
3	3,971	p11,565
4	3,806	p11,373
5	3,800	p13,853
6	3,796	p11,996
7	3,989	p12,614
8	4,255	p13,676
9	3,977	p12,045
10	...	...
資料出所	大阪府警察本部	

### 大阪府の気象メモ 11月 (平年)

平均気温 13.6℃  
降水量 69.3mm  
日照時間 148.5時間



12月14日に極大☆  
「ふたご座流星群」

#### —統計表利用の手引—

- ・単位未満は四捨五入
- ・0、0.0は単位未満
- ・pは概数 ・rは改訂
- ・…は不詳 ・-は皆無

### 11月25日「第2回大阪マラソン」開催

今年で2回目となる「大阪マラソン」が11月25日に開催され、合計3万人ものランナーが大阪の街を駆け抜けます。第1回大会では、2万9163人出走して完走率は96.6%でした。

#### マラソン・ジョギングの行動者率

	<大阪>	<全国>
平成3年	9.7%	10.9%
平成8年	9.2%	10.9%
平成13年	10.7%	11.8%
平成18年	8.4%	8.8%
平成23年	8.8%	9.6%

平成23年  
「社会生活基本調査」より



今月の統計表は大阪府ホームページにも掲載しています  
<http://www.pref.osaka.lg.jp/toukei/osaka-tkg/tg-saisin-xls.html>

## 全 国 の 主 要 指 標(つづき)

年 月	(19) 交通事故 発生件数	(20) 刑法犯 認知件数	(21) 国 際 収 支			(22) 外貨準備高 (年月末)	(23)日本 銀行券 発行高	(24)財政 資金対 民間収支	(25) 企業 物価指数 (22年=100)	(26)			(27) 平均消 費性向
			経 常 収 支							家 計	平均消費性向		
			貿易収支	サービス収支	実 収 入							消費支出	
億円	億円	億円	百万ドル	十億円	十億円	円	円	円	%				
平成19年	832,454	1,908,836	249,341	123,223	-24,971	973,365	81,278	37,198	101.1	527,129	322,840	441,070	73.2
20	766,147	1,818,023	166,618	40,278	-21,379	1,030,647	81,478	36,469	105.7	534,235	324,929	442,749	73.4
21	737,474	1,703,044	137,356	40,381	-19,132	1,049,397	80,954	36,478	100.1	518,226	319,060	427,912	74.6
22	725,773	1,585,856	178,879	79,789	-14,143	1,096,185	82,314	34,371	100.0	521,056	318,211	430,282	74.0
23	<b>691,937</b>	<b>1,480,765</b>	<b>95,507</b>	<b>-16,165</b>	<b>-17,616</b>	<b>1,295,841</b>	<b>83,997</b>	<b>25,329</b>	<b>101.5</b>	<b>509,941</b>	<b>308,512</b>	<b>420,356</b>	<b>73.4</b>
23年 4月	54,252	118,868	4,239	-4,120	-3,801	1,135,549	81,162	-1,027	102.1	454,393	324,643	375,235	86.5
5	54,054	133,379	5,744	-7,713	-193	1,139,524	78,841	10,270	101.9	413,420	300,953	310,743	96.8
6	55,914	130,500	5,389	1,299	-1,046	1,137,809	79,292	-7,892	101.9	685,380	285,570	560,104	51.0
7	61,159	127,960	10,537	1,418	-2,664	1,150,877	79,363	11,899	102.2	573,142	309,001	470,161	65.7
8	59,380	136,870	4,363	-6,903	-1,578	1,218,501	79,187	3,478	102.1	463,197	308,724	381,119	81.0
9	58,315	128,633	16,107	3,723	-904	1,200,593	78,883	-4,673	101.9	422,749	298,469	347,412	85.9
10	61,053	r137,122	5,339	-2,089	-3,415	1,209,882	79,296	4,734	101.1	479,199	313,159	402,246	77.9
11	58,602	r127,185	1,261	-5,889	-1,262	1,304,763	79,461	29	101.0	424,309	295,072	350,742	84.1
12	64,109	r111,486	2,657	-1,468	-1,981	1,295,841	83,997	-6,685	101.0	892,620	350,971	748,750	46.9
24年 1月	p50,298	p101,044	-4,556	-13,897	-1,209	1,306,668	80,188	13,900	100.9	431,261	309,347	356,227	86.8
2	p54,096	p99,399	12,026	953	-995	1,302,877	80,495	10,776	101.1	484,261	292,967	406,055	72.1
3	p55,147	p106,911	13,074	-12	783	1,288,703	80,843	-9,479	101.6	442,163	330,207	365,594	90.3
4	p51,542	p110,165	3,735	-4,371	-4,843	1,289,542	82,160	223	101.7	470,152	340,116	386,770	87.9
5	p52,342	p129,488	3,421	-8,049	-1,377	1,277,716	80,254	10,390	101.2	418,222	305,375	310,198	98.4
6	p50,377	p118,659	4,221	1,122	-2,083	1,270,547	81,221	-8,683	100.5	713,672	293,579	582,645	50.4
7	p55,836	p121,331	p6,254	p-3,736	p-3,462	1,272,777	81,110	9,873	100.0	557,655	312,898	449,113	69.7
8	p58,270	p123,796	p4,547	p-6,445	p-2,225	1,273,242	81,068	5,846	100.2	470,459	311,027	390,021	79.7
9	p53,306	p117,732	p5,036	p-4,713	p-2,801	1,277,000	80,929	-1,417	r100.4	422,652	300,522	346,403	86.8
10	...	p133,614	...	...	...	1,274,160	...	...	p100.1	...	...	...	...
資料出所	警 察 庁		財 務 省			日 本 銀 行		総 務 省 統 計 局					

【注】(22)(23)各年月末現在。(24)各年は年度合計、-は受超。(25)国内企業物価指数の総平均。  
(26)(27)家計調査による勤労者世帯のもの、各年は月平均。



## 人口動態

(総務省「住民基本台帳人口移動報告」・厚生労働省「人口動態統計月報」)

年月	(1) 人口動態							(2) 住民登録人口移動			
	出生	死亡	乳児死亡 (再掲)	自然増減	死産	婚姻	離婚	転出	転入	(3)社会増減	
	人	人	人	人	人	件	件	人	人	人	
平成21年	75,250	73,135	176	2,115	1,893	51,689	20,737	161,924	159,651	-2,273	
22	75,080	76,581	161	-1,501	1,911	51,242	20,753	154,693	151,123	-3,570	
23	73,918	78,951	170	-5,033	1,785	48,581	19,410	151,156	156,059	4,903	
24年4月	5,667	6,442	17	-775	143	3,730	1,506	24,315	25,550	1,235	
5	6,009	6,243	14	-234	126	4,227	1,559	11,874	12,300	426	
6	5,788	5,826	15	-38	114	3,515	1,549	9,233	9,283	50	
7	...	...	...	...	...	...	...	11,187	11,255	68	
8	...	...	...	...	...	...	...	10,760	10,886	-126	
9	...	...	...	...	...	...	...	8,905	8,484	-421	

【注】(1)厚生労働省統計情報部「人口動態統計月報(概数)」による。各年は確定数(日本人に関するもの)。  
(2)総務省統計局「住民基本台帳人口移動報告月報」による。  
(3)「-」は転出超過。

## 百貨店販売額

(経済産業省「商業動態統計調査」)

年月	総額	前年同月比	商品別								
			衣料品	身の回り品	飲食料品	家具	家電家庭用品	その他の商品	食堂喫茶	商品券	
	百万円	%	百万円	百万円	百万円	百万円	百万円	百万円	百万円	百万円	百万円
平成21年	862,771	86.6	285,311	113,271	261,201	11,466	32,160	136,660	22,702	37,051	
22	805,830	93.0	265,887	106,496	248,982	9,314	29,894	125,324	19,933	33,691	
23	836,204	103.8	279,726	111,022	256,446	9,622	28,511	126,531	24,347	32,427	
24年4月	64,172	100.6	23,827	8,793	16,769	740	2,116	9,995	1,932	2,227	
5	64,199	95.9	22,327	8,823	17,515	714	2,323	10,499	1,996	2,269	
6	63,058	96.0	20,523	8,001	19,505	704	2,087	10,381	1,858	3,120	
7	80,729	95.6	25,640	9,901	28,269	952	2,644	11,223	2,100	3,934	
8月r	58,319	98.3	16,838	7,457	19,355	756	2,084	9,675	2,154	1,758	
9月p	59,505	98.8	19,608	8,763	15,675	630	2,038	10,875	1,917	1,567	

【注】百貨店とは、日本標準産業分類5411(衣・食・住にわたる各種商品を小売りし、従業者50人以上)の商店のうち、スーパー(従業者50人以上で、売場面積1,500㎡以上でかつ売場面積の50%以上についてセルフサービス方式を採用している商店)を除く売場面積が1,500㎡(政令指定都市の場合3,000㎡)以上の事業所。商品券は、総額に含まれない。

## スーパー販売額

(経済産業省「商業動態統計調査」)

年月	総額	前年同月比	商品別								
			衣料品	身の回り品	飲食料品	家具	家電家庭用品	その他の商品	食堂喫茶	商品券	
	百万円	%	百万円	百万円	百万円	百万円	百万円	百万円	百万円	百万円	百万円
平成21年	881,331	96.8	94,816	19,295	574,866	6,005	41,642	141,162	3,545	2,103	
22	864,012	98.0	87,969	17,898	567,256	5,630	40,755	141,017	3,486	2,044	
23	861,042	99.7	83,734	17,791	570,070	5,410	35,664	145,570	2,802	1,756	
24年4月	68,962	98.9	6,452	1,516	45,380	440	2,540	12,468	165	137	
5	69,877	99.6	6,886	1,508	46,233	465	2,590	12,036	159	113	
6	69,928	96.8	7,288	1,424	46,115	473	2,679	11,796	155	98	
7	73,084	96.4	7,437	1,542	48,048	531	2,756	12,600	170	142	
8月r	72,073	101.0	5,854	1,385	49,034	399	2,427	12,804	170	122	
9月p	66,698	99.4	4,822	1,355	46,252	372	2,219	11,515	162	109	

【注】スーパーとは、従業者50人以上、かつ売り場面積1,500㎡以上で、その売り場面積の50%以上についてセルフサービス方式を採用している小売事業所。商品にあらかじめ値段がつけられ、客が自分で商品を取り集め、売場の出口などに設けられた勘定場で、一括して代金を支払う形式となっていること。

## 自動車保有台数

(近畿運輸局大阪運輸支局)

年月	総数	貨物用自動車				乗合用 自動車	乗用自動車				特殊用途車	二輪車
		総数	うち小型車	うち軽自動車	総数		普通車	小型車	軽四輪車			
										台		
平成21年	3,720,412	710,538	208,465	381,665	9,198	2,694,992	891,163	1,166,456	637,373	65,493	240,191	
22	3,705,775	697,325	203,162	374,521	9,260	2,695,034	899,005	1,141,961	654,068	65,285	238,871	
23	3,697,649	688,162	199,727	368,709	9,373	2,697,612	906,707	1,121,166	669,739	65,410	237,092	
24年3月	3,690,479	684,835	199,143	365,572	9,466	2,698,203	909,229	1,115,489	673,485	65,551	232,424	
4	3,692,125	684,603	198,622	365,905	9,343	2,699,048	908,797	1,112,829	677,422	65,565	233,566	
5	3,693,068	683,613	198,177	365,389	9,340	2,700,459	908,976	1,110,843	680,640	65,587	234,069	
6	3,700,189	683,561	197,901	365,518	9,375	2,707,013	911,368	1,111,093	684,552	65,699	234,541	
7	3,705,439	683,198	197,837	365,299	9,397	2,711,910	913,151	1,110,716	688,043	65,735	235,199	
8	3,706,281	682,556	197,601	364,973	9,398	2,713,046	914,045	1,108,900	690,101	65,743	235,538	

【注】各年月末現在。

今月の大阪府統計表  
(貿易・建築)

外国貿易額

(大阪税関)

年 月	総 額		大 阪 港		堺 港		岸 和 田 港		関 西 空 港	
	輸 出	輸 入	輸 出	輸 入	輸 出	輸 入	輸 出	輸 入	輸 出	輸 入
	百万円	百万円	百万円	百万円	百万円	百万円	百万円	百万円	百万円	百万円
平成21年	6,599,163	6,559,457	2,676,732	3,269,317	306,129	888,256	11,215	66,291	3,605,087	2,335,593
22	7,929,647	7,751,965	3,256,276	3,761,995	401,649	1,214,047	9,461	71,970	4,262,261	2,703,953
23	7,749,884	8,975,821	3,008,568	4,320,431	497,439	1,743,328	6,819	102,627	4,237,059	2,809,434
24年 4月	606,506	787,778	235,248	354,523	51,193	207,844	704	6,652	319,361	218,759
5	572,632	761,266	220,133	370,378	43,409	174,483	1,016	8,983	308,074	207,422
6	613,127	742,338	245,867	326,423	38,785	179,272	589	3,576	327,886	233,067
7	574,807	768,375	222,129	352,371	31,797	154,624	532	2,882	320,349	258,498
8	571,569	r759,559	220,159	r364,105	32,605	r161,016	534	r8,446	318,271	r225,992
9	643,092	p781,842	233,278	p338,290	45,177	p163,236	599	p9,633	364,038	p270,683

【注】1. 通関実績による。

建築動態

(国土交通省「建設統計月報」)

年 月	着 工 建 築 物							
	総 数		建 築 主 別					
	工事費予定額	床面積	官公庁		会社・団体		個人	
	百万円	m <sup>2</sup>	百万円	m <sup>2</sup>	百万円	m <sup>2</sup>	百万円	m <sup>2</sup>
平成21年	1,308,095	7,477,031	74,445	385,112	866,332	5,068,170	367,318	2,023,749
22	1,507,215	8,075,675	68,369	349,800	1,056,030	5,574,877	382,815	2,150,998
23	1,309,273	7,942,066	97,350	458,760	828,086	5,320,755	383,837	2,162,551
24年 4月	143,914	912,148	8,965	48,519	104,450	691,276	30,500	172,353
5	75,388	526,299	1,378	10,715	45,633	357,378	28,376	158,206
6	79,646	544,041	4,370	24,683	43,168	338,047	32,109	181,311
7	116,433	681,378	5,770	25,785	75,568	459,563	35,094	196,030
8	99,671	639,831	688	8,769	66,998	456,006	31,986	175,056
9	104,103	626,209	1,252	6,847	67,887	425,112	34,964	194,250

年 月	着 工 建 築 物			着 工 住 宅			(5) 滅 失 建 物			
	構 造 別 床 面 積			(4) 総 数	(うち) 新設住宅		床面積	(うち) 住 宅		
	(1)木造	(2)鉄筋コンクリート	(3)その他	戸数	床面積	戸数		床面積	戸数	床面積
	m <sup>2</sup>	m <sup>2</sup>	m <sup>2</sup>	戸	m <sup>2</sup>	戸	m <sup>2</sup>	m <sup>2</sup>	戸	m <sup>2</sup>
平成21年	2,338,722	2,364,026	2,774,283	55,771	4,587,679	54,444	4,468,472	365,019	3,602	325,151
22	2,598,187	2,475,240	3,002,248	56,008	4,816,783	54,619	4,681,559	344,868	3,804	323,566
23	2,582,688	2,586,916	2,772,462	59,893	4,926,254	58,427	4,819,049	325,457	3,285	304,864
24年 4月	206,341	487,554	218,253	7,614	657,761	7,477	637,893	20,981	192	19,240
5	195,034	113,337	217,928	3,922	321,459	3,811	314,323	24,532	210	19,506
6	209,471	133,533	201,037	4,481	345,353	4,384	343,106	26,587	254	25,905
7	226,617	185,995	268,766	5,118	429,072	4,983	423,065	33,653	315	31,113
8	215,191	223,498	201,142	5,721	473,269	5,607	465,899	...	...	...
9	223,113	156,999	246,097	4,589	362,757	4,483	359,765	...	...	...

【注】(1)床面積10平方メートル以上の建築物(増改築を含む)。  
(2)鉄骨鉄筋コンクリート造を含む。  
(3)鉄骨造、石造、レンガ造(コンクリートブロック)など不燃建築物を含む。  
(4)新設とその他(住宅の戸数が増加しないもの)の計を含む。  
(5)除却と災害の木造合計。

都市別建築動態(着工)

(国土交通省「建設統計月報」)

都 市	(1) 建 築 物		新 設 住 宅		都 市	(1) 建 築 物		新 設 住 宅	
	24年8月	24年9月	24年8月	24年9月		24年8月	24年9月	24年8月	24年9月
	m <sup>2</sup>	m <sup>2</sup>	戸	戸		m <sup>2</sup>	m <sup>2</sup>	戸	戸
大 阪 市	278,775	182,420	2,640	1,786	河 内 長 野 市	4,467	4,787	42	29
堺 市	38,425	72,317	351	564	松 原 市	7,976	3,932	65	38
岸 和 田 市	29,290	9,685	91	66	大 東 市	7,140	12,892	25	23
豊 中 市	35,167	11,820	359	90	和 泉 市	12,173	9,920	77	68
池 田 市	6,464	5,393	71	37	箕 面 市	7,854	11,997	99	109
吹 田 市	18,912	64,728	219	118	柏 原 市	3,829	3,843	42	41
泉 大 津 市	7,432	2,444	95	16	羽 曳 野 市	9,678	3,129	61	20
高 槻 市	25,790	14,422	140	137	門 真 市	2,679	5,867	34	70
貝 塚 市	3,628	4,188	27	51	摂 津 市	4,341	2,740	22	27
守 口 市	5,708	4,515	62	52	高 石 市	2,475	1,777	29	18
枚 方 市	29,071	14,560	254	147	藤 井 寺 市	5,437	13,497	50	16
茨 木 市	13,099	51,647	96	186	東 大 阪 市	24,729	31,307	231	295
八 尾 市	15,936	32,149	151	192	泉 南 市	3,593	1,949	16	14
泉 佐 野 市	3,280	8,184	28	57	四 條 畷 市	1,990	8,425	16	10
富 田 林 市	5,607	4,157	36	33	交 野 市	3,851	5,853	34	35
寝 屋 川 市	7,147	12,767	59	76	大 阪 狭 山 市	6,027	2,712	32	17
					阪 南 市	1,264	2,034	9	22

【注】(1)床面積の合計。

## 大阪銀行協会社員銀行諸勘定

((社)大阪銀行協会)

年月	預金	借入金	コールマネー	貸出金	コールローン	有価証券	現金・預け金
	億円	億円	億円	億円	億円	億円	億円
平成21年	528,056	2,310	901	383,949	700	20,629	14,362
22	539,932	1,599	1	367,673	34	26,344	11,591
23	548,462	1,773	156	363,100	35	27,084	13,337
24年 4月	556,271	1,680	0	360,740	3,102	27,637	10,996
5	557,044	1,680	0	359,784	2,664	25,542	12,379
6	555,505	1,856	0	362,259	40	24,867	14,203
7	551,918	1,856	0	361,607	2,170	25,628	11,261
8	550,145	1,861	0	361,133	3,604	24,921	10,186
9	557,159	1,886	0	368,390	50	25,294	14,921

【注】各年月末現在。

## 中小金融機関の預金貸出状況

(近畿財務局・商工組合中央金庫・農林中央金庫・(社)大阪府信用組合協会・J Aバンク大阪信連・日本政策金融公庫)

年月	商工中金		農林中金		信用金庫		信用組合		農協組合		日本政策金融公庫	
	預金	貸出	預金	貸出	預金	貸出	預金	貸出	貯金	貸出	国民生活(貸出)	中小企業(貸出)
	億円	億円	億円	億円	億円	億円	億円	億円	億円	億円	億円	億円
平成21年	3,550	10,884	16,586	3,765	67,475	42,088	18,701	11,417	39,064	8,665	7,885	8,974
22	3,496	11,047	17,367	3,649	69,666	42,535	13,133	8,072	40,519	8,530	7,845	9,188
23	3,590	11,205	18,348	3,984	71,738	43,318	13,660	8,546	42,613	8,308	7,682	9,451
24年 5月	3,481	10,878	18,346	4,301	71,791	42,709	13,714	8,735	41,885	8,164	7,520	9,345
6	3,757	11,278	18,259	4,201	96,970	43,130	13,895	8,762	42,806	8,136	...	9,506
7	3,566	11,012	17,893	4,256	97,253	42,956	13,910	8,835	43,111	8,081	...	9,456
8	3,542	10,911	18,166	4,260	72,553	42,913	13,962	8,838	43,284	8,101	...	9,453
9	3,898	11,289	18,303	4,488	...	...	14,108	8,853	43,164	8,119	...	9,504
10	3,574	10,954	18,668	4,393	...	...	14,102	8,853	...	...	...	...

【注】1. 各金融機関とも府内店舗分の計算である。

2. 各年月末現在。

3. 信用金庫は、平成23年5月から近畿財務局が公表している「管内金融概況」の近畿管内の数値から、近畿財務局各財務事務所が公表している「府・県内金融概況」の京都府、兵庫県、奈良県、和歌山県、滋賀県の数値を差し引いて計上している。

4. 日本政策金融公庫(中小企業事業)は、平成20年10月分より設備貸与機関貸付を除く。

## 大阪証券市場株式売買高

(大阪証券取引所)

年月	売 買 高					売 買 代 金					300種株価 指数平均 (第一部)
	総 数	立 会 場 内			立会場外	総 額	立 会 場 内			立会場外	
		普通取引	当日取引	発行日取引			普通取引	当日取引	発行日取引		
	千株	千株	千株	千株	千株	百万円	百万円	百万円	百万円	百万円	
平成21年	11,657,343	11,418,029	—	—	239,310	13,165,673	12,878,726	—	—	286,944	960.49
22	15,338,054	14,896,894	—	—	441,158	16,205,893	15,666,568	—	—	539,324	...
23	23,960,867	23,562,423	—	—	398,441	15,569,625	15,032,328	—	—	537,294	...
24年 4月	1,489,183	1,466,496	—	—	22,685	987,404	945,108	—	—	42,293	851.83
5	1,422,538	1,387,821	—	—	34,715	987,487	939,539	—	—	47,945	768.88
6	1,432,718	1,409,327	—	—	23,390	909,138	867,569	—	—	41,566	754.42
7	1,253,654	1,213,972	—	—	39,679	794,771	767,663	—	—	27,106	766.47
8	1,464,398	1,425,656	—	—	38,740	774,988	732,986	—	—	42,000	764.25
9	1,132,203	1,103,166	—	—	29,036	759,217	721,567	—	—	37,648	758.76

【注】平成22年9月までは第1部、第2部、ヘラクレスの合計。平成22年10月12日にヘラクレス、JASDAQ、NEOを市場統合。

平成22年から300種平均株価指数の年数値は公表していない。

## 手形交換状況

(大阪手形交換所・全国銀行協会)

年月	交 換 高		不 渡 手 形		取 引 停 止 処 分		全 国 交 換 高	
	枚 数	金 額	枚 数	金 額	枚 数	金 額	枚 数	金 額
	千枚	億円	枚	億円	枚	百万円	千枚	億円
平成21年	14,128	366,048	24,748	559	2,409	5,488	96,210	3,735,306
22	13,038	330,957	12,553	242	1,414	1,789	87,993	3,758,952
23	12,449	313,398	10,571	252	1,237	2,093	82,585	3,796,315
24年 4月	939	26,508	734	15	116	149	6,304	317,568
5	1,120	29,253	881	13	76	122	7,623	327,436
6	865	23,485	374	4	62	72	5,751	304,366
7	1,222	27,766	716	10	89	99	8,074	306,999
8	953	23,617	684	11	59	62	6,407	287,422
9	771	21,708	399	76	41	185	5,136	270,094

【注】1. 取引停止処分は店舗届出による件数。2. 不渡手形は返還日による月合計。

## 職業紹介状況

(大阪労働局職業安定部「労働市場月報」)

年度月	一 般					中高年齢者等		人 材 銀 行		
	新規求職 申込件数	就職件数	就職率	新 規 求人人数	充足数	新規求職 申込件数	就職率	新 規 求人人数	新規求職 申込件数	就職件数
平成21年度	49,660	11,377	22.9	39,151	12,222	18,224	22.2	286	748	72
22	50,006	12,206	24.4	45,943	13,223	18,225	23.2	304	642	71
23	47,388	12,824	27.0	51,634	13,951	18,226	24.2	349	591	77
24年 4月	57,472	14,637	25.5	52,800	15,822	18,232	30.2	385	644	75
5	48,771	13,934	28.6	55,798	15,128	18,233	31.2	390	532	75
6	43,515	13,966	32.1	55,023	15,090	16,247	31.9	379	502	82
7	41,480	13,312	32.1	56,674	14,373	15,808	32.7	456	493	86
8	41,196	12,358	30.0	59,585	13,264	15,219	31.3	440	475	85
9	42,324	13,120	31.0	57,449	14,118	15,597	32.5	424	502	88

【注】1. 就職率＝就職件数÷新規求職申込件数。2. 各年度は月平均。

## 会社倒産状況

(株)東京商工リサーチ関西支社)

年月	総 数		製造業		卸・小売業		建設業		運輸・通信業		サービス業		その他	
	件数	負債額	件数	負債額	件数	負債額	件数	負債額	件数	負債額	件数	負債額	件数	負債額
平成21年	2,375	867,208	429	123,237	632	111,087	521	77,863	144	45,692	537	39,211	112	470,118
22	2,073	629,222	361	67,491	572	137,550	435	61,929	152	14,660	474	55,611	79	291,981
23	2,029	295,310	303	66,754	526	81,265	500	68,076	139	11,881	471	31,445	90	35,889
24年 5月	178	19,493	19	1,528	50	8,633	31	1,767	12	1,470	51	1,360	15	4,735
6	147	12,528	24	3,520	40	3,773	33	2,337	9	227	34	1,485	7	1,186
7	161	351,297	22	12,911	42	2,309	30	2,097	15	1,030	43	2,390	9	330,560
8	124	12,824	16	4,148	37	2,656	26	1,626	9	1,040	32	1,211	4	2,143
9	100	7,907	15	2,882	28	1,282	21	750	6	1,967	27	996	3	30
10	128	17,624	29	3,502	36	1,910	22	878	9	2,547	27	8,057	5	730

【注】1. 負債額1,000万円以上のもので、内整理その他を含む。各月は月末現在。  
2. その他は、上記以外のものである。

## 雇用保険給付状況

(大阪労働局職業安定部「労働市場月報」)

年度月	一 般					日 雇					
	被保険者数 (年度末現在)	受給資格 決定件数	受給者 実人員	うち初回	支給金額	就職促進給付金		被保険者 手帳交付数	受給者 実人員	支給金額	
平成21年度	3,204,031	14,605	56,315	12,246	7,594,089	2,341	590,696	376	2,956	230,922	
22	3,249,578	12,805	46,851	10,199	6,156,179	2,230	575,677	327	2,619	198,123	
23	3,243,458	12,602	42,874	9,738	5,636,870	2,274	652,597	313	2,554	182,739	
24年 4月	3,251,940	22,222	38,162	8,137	5,232,086	2,123	694,249	313	2,667	164,309	
5	3,276,095	14,755	43,108	14,876	5,884,812	2,963	962,197	234	2,676	224,622	
6	3,283,275	11,250	43,053	8,743	5,690,884	2,546	828,957	221	2,510	160,824	
7	3,283,013	12,035	44,572	9,205	6,016,688	2,919	928,014	281	2,566	177,827	
8	3,277,843	11,815	46,284	11,416	6,298,523	2,816	887,323	410	2,701	201,539	
9	3,274,167	10,906	43,160	8,146	5,345,089	2,307	728,490	330	2,610	160,587	

【注】1. 各年度は月平均。

## 全国健康保険協会管掌健康保険給付状況

(全国健康保険協会大阪支部)

年度月	事業所数	被保険者数	現物給付決定額		現金給付決定額			うち傷病手当金決定額		
			件数	金額	件数	金額	件数	日数	金額	
平成21年度	138,803	1,604,726	30,434	34,325,409	2,535,733	5,327,888	77,957	2,568,661	1,600,241	
22	137,222	1,621,158	30,934	35,592,238	2,592,514	5,361,518	76,534	2,530,975	1,524,629	
23	135,875	1,619,821	31,630	36,439,649	2,629,593	5,263,492	75,782	2,505,419	1,474,328	
24年 3月	135,875	1,619,821	2,916	3,303,006	208,682	429,863	6,513	212,449	123,184	
4	136,052	1,633,734	2,606	2,963,352	208,690	409,270	5,909	197,410	115,112	
5	136,312	1,637,055	2,696	3,064,212	209,727	422,179	6,476	209,978	123,006	
6	136,474	1,637,821	2,666	3,056,381	209,313	414,591	6,228	209,487	121,610	
7	136,705	1,638,308	2,631	3,093,777	214,085	411,426	6,075	199,816	116,749	
8	136,744	1,636,444	2,465	3,018,784	220,267	427,383	6,655	218,437	126,652	

【注】1. 全国健康保険協会大阪支部の取扱いである。  
2. 各年度の事業所数・被保険者数は、年度末現在の数値。  
3. 現物給付は、診療費(入院・入院外・歯科)、薬剤支給、入院時食事療養費生活療養費(標準負担額差額支給を除く)、訪問看護療養費の合計  
4. 現金給付は、入院時食事療養費生活療養費(標準負担額差額支給)、療養費、移送費、高額療養費、傷病手当金、埋葬料、出産育児一時金  
出産手当金、世帯合算高額療養費、高額介護合算の合計である。

## 生活保護状況

(大阪府社会援護課)

年度月	被保護 実世帯	被保護 実人員	扶助別被保護者数				扶助別被保護費				
			生活扶助	住宅扶助	医療扶助	その他	総額	生活扶助	住宅扶助	医療扶助	その他
	世帯	人	人	人	人	人	百万円	百万円	百万円	百万円	百万円
平成20年度	166,412	233,190	212,292	207,810	117,435	56,373	430,254	145,000	64,980	202,817	17,457
21	186,175	258,429	237,230	231,981	196,407	61,612	482,966	165,488	76,499	221,741	19,237
22	205,136	283,987	267,589	256,847	215,790	66,530	524,839	186,175	83,039	235,628	19,998
24年 2月	217,728	300,269	278,584	272,668	235,566	73,397	45,671	16,375	7,368	20,214	1,714
3	218,432	301,419	278,440	273,385	237,025	71,877	44,734	15,706	7,300	19,946	1,782
4	218,509	300,758	277,134	272,897	233,524	70,667	46,309	15,212	7,233	22,332	1,531
5	219,382	301,265	277,821	273,490	235,465	72,167	45,196	15,393	7,462	20,614	1,727
6	219,721	301,389	278,105	273,889	235,496	72,855	44,158	15,408	7,414	19,578	1,759
7	220,382	302,215	279,178	274,580	236,019	73,661	46,285	15,636	7,451	21,454	1,743

【注】1. 大阪府計(政令市、中核市を含む)の数字。2. 各年度については確報値、各月については速報値。  
3. 各年度の被保護実世帯、実人員及び扶助別被保護者数については年度平均値、扶助別被保護費については年度合計値。  
4. その他の内訳は、扶助別被保護者数については、教育、介護、出産、生業、葬祭の各扶助の合計値。扶助別被保護費については、

## 電力消費量

(関西電力(株))

年度月	総数	電 灯					電 力		
		総数	定額	従量A	従量B	臨時	総数	低圧電力	その他
	百万kWh	百万kWh	百万kWh	百万kWh	百万kWh	百万kWh	百万kWh	百万kWh	百万kWh
平成21年度	22,544	20,135	387	16,682	3,037	29	2,409	2,161	248
22	24,094	21,513	379	18,011	3,094	29	2,581	2,339	242
23	22,889	20,465	374	17,161	2,903	27	2,424	2,192	232
24年 4月	1,872	1,698	32	1,432	232	2	173	150	23
5	1,624	1,472	29	1,213	228	1	152	132	20
6	1,336	1,194	27	971	195	1	142	127	15
7	1,594	1,400	25	1,153	220	2	194	179	15
8	2,313	2,009	26	1,714	268	2	303	289	14
9	2,120	1,843	27	1,560	253	2	277	264	13

【注】1. 関西電力大阪北、南支店(大阪府のうち高槻市、東大阪市、四條畷市のそれぞれの一部が除かれ、兵庫県伊丹市、和歌山県和歌山市のそれぞれ一部を含む)のものである。2. 公衆街路灯は、契約内容に応じ電灯の定額、従量A、従量Bに振り分けて集計している。  
3. 電灯の従量Aは時間帯別電灯、季節別時間帯別電灯を含む。4. 電灯の従量Bは、低圧総合利用を含む。5. 平成22年度より低圧電力は低圧季時別を含む。6. 総数に特定規模需要は含まれていない。7. 平成24年7月より電灯の従量Aに季時別電灯PSを含む。

## 都市ガスの生産・消費量

(大阪ガス(株))

年月	生産量	需要家数		消費量					
		総数	家庭用	総量	家庭用	工業用	商業用	その他	
	千 <sup>3</sup>	戸	戸	千 <sup>3</sup>	千 <sup>3</sup>	千 <sup>3</sup>	千 <sup>3</sup>	千 <sup>3</sup>	千 <sup>3</sup>
平成21年	5,615,958	3,937,826	3,747,607	3,718,394	1,213,789	1,624,386	543,533	336,695	
22	5,891,877	3,957,642	3,767,074	3,865,726	1,217,389	1,738,473	552,109	357,755	
23	5,929,062	3,974,505	3,782,678	3,999,344	1,305,161	1,783,231	528,626	382,326	
24年 5月	427,265	3,985,437	3,792,873	294,350	102,856	136,517	35,208	19,769	
6	429,525	3,985,328	3,792,599	265,784	68,130	143,259	34,963	19,432	
7	457,767	3,986,097	3,793,307	283,157	55,249	154,745	45,242	27,921	
8	471,268	3,988,381	3,795,369	282,965	42,637	146,994	56,891	36,443	
9	441,653	3,990,710	3,797,555	277,131	39,277	144,959	56,455	36,440	
10	431,000	3,991,180	3,797,904	264,122	51,602	142,684	42,229	27,607	

【注】1. 大阪ガス株式会社の府内におけるものである。  
2. 需要家数はメーター数で年末現在。3. 10,750kcal/m<sup>3</sup>換算表示。

## 水道調定水量・給水量

(大阪広域水道企業団・大阪市水道局)

年度月	(1)大阪広域水道企業団		大 阪 市 営 水 道						
	上水道 調定水量	工業用水 調定水量	上水道 給水世帯数	上水道調定水量				工業用水 給水量	
				総量	一般用	業務用	湯屋用		
	千 <sup>3</sup>	千 <sup>3</sup>	世帯	千 <sup>3</sup>	千 <sup>3</sup>	千 <sup>3</sup>	千 <sup>3</sup>	千 <sup>3</sup>	
平成21年度	537,649	186,814	1,491,633	386,159	379,745	1,436	4,978	27,882	
22	535,950	175,908	1,496,534	386,824	380,713	1,368	4,742	27,332	
23	530,592	177,451	1,507,109	381,207	375,614	1,205	4,389	25,856	
24年 4月	42,758	15,578	1,508,809	30,612	30,164	100	348	1,842	
5	44,183	15,187	1,509,417	32,086	31,622	101	362	1,929	
6	43,808	15,849	1,509,606	30,593	30,166	102	325	1,999	
7	46,720	15,374	1,510,246	31,668	31,232	104	332	2,125	
8	46,575	15,934	1,510,912	33,380	32,922	109	349	2,395	
9	43,646	15,887	1,511,783	34,551	34,069	116	366	2,261	

【注】大阪市営水道給水世帯数の各年度計は年度末現在である。  
(1)平成23年3月までは府営水道。

### 交通事故件数と死傷者数

(大阪府警察本部交通総務課)

年 月	総 数	うち原付	人対車両	車 両 相 互					車両単独	列 車
				総 数	出合頭	追 突	右折時	その他		
件 数 (件)										
平成21年	51,696	9,909	4,243	45,477	14,538	13,556	5,394	11,989	1,973	3
22	51,292	9,424	4,326	45,425	14,459	13,584	5,406	11,976	1,538	3
23	49,644	8,652	4,169	44,259	14,059	13,878	4,938	11,384	1,213	3
24年 4月	3,806	642	352	3,367	1,032	1,102	377	856	86	1
5	3,800	625	310	3,417	1,108	1,007	375	927	73	-
6	3,796	287	296	3,419	1,109	1,080	376	854	81	-
7	3,989	926	279	3,636	1,186	1,197	352	901	74	-
8	4,255	722	287	3,879	1,134	1,372	396	977	89	-
9	3,977	666	295	3,575	1,088	1,220	382	885	107	-
負 傷 者 (人)										
平成21年	61,842	10,502	4,297	55,349	16,311	19,625	6,161	13,252	2,194	2
22	61,469	9,996	4,381	55,389	16,132	19,820	6,179	13,258	1,696	3
23	59,489	9,215	4,225	53,901	15,631	19,947	5,646	12,677	1,361	2
24年 4月	4,520	692	355	4,076	1,148	1,538	414	976	88	1
5	4,517	681	318	4,112	1,255	1,412	431	1,014	87	-
6	4,537	636	307	4,144	1,247	1,522	424	951	86	-
7	4,779	667	281	4,414	1,287	1,714	414	999	84	-
8	5,223	766	288	4,833	1,255	2,046	460	1,072	102	-
9	4,811	709	302	4,382	1,202	1,773	439	968	127	-
死 者 (人)										
平成21年	205	26	72	91	33	19	21	18	41	1
22	201	17	60	111	38	13	25	35	29	1
23	197	25	59	101	46	16	13	26	34	3
24年 4月	13	2	6	4	1	-	3	-	2	1
5	8	-	3	4	2	-	1	1	1	-
6	12	1	2	7	2	1	2	2	3	-
7	16	2	4	11	2	4	2	3	1	-
8	15	-	7	3	2	1	-	-	5	-
9	11	2	3	7	4	1	-	2	1	-

【注】交通事故の類型別にみた発生状況である。

### 刑法犯罪種別認知・検挙状況

(大阪府警察本部刑事総務課「犯罪統計」)

年 月	総 数	凶悪犯	認 知				粗暴犯	窃盗犯	知能犯	風俗犯	その他
			殺 人	強 盗	放 火	強 姦					
件 数 (件)											
平成21年	182,537	944	115	593	113	123	5,661	145,841	5,778	1,159	23,154
22	164,096	978	132	576	151	119	5,594	130,028	4,569	1,417	21,510
23	155,206	897	128	502	149	118	5,717	121,067	4,340	1,660	21,525
24年 4月	11,373	77	6	52	4	15	471	8,842	250	125	1,608
5	13,853	98	8	71	8	11	591	10,744	373	144	1,903
6	11,996	123	15	64	21	23	502	9,237	312	184	1,638
7	12,614	93	8	63	7	15	549	9,685	346	185	1,756
8	13,676	81	12	47	9	13	596	10,642	471	174	1,712
9	12,045	84	9	48	10	17	517	9,454	297	137	1,556
検 挙 件 数 (件)											
平成21年	35,386	650	112	350	81	107	3,209	19,240	3,277	586	8,424
22	29,841	537	116	243	112	66	3,082	16,080	2,574	651	6,917
23	29,946	574	119	259	115	81	3,182	16,227	2,562	677	6,724
24年 4月	2,223	28	7	12	4	5	204	1,405	95	46	445
5	1,901	34	7	18	-	9	210	1,008	115	55	479
6	2,273	67	15	28	19	5	295	1,276	107	72	456
7	2,609	46	6	28	7	5	302	1,412	205	79	565
8	2,094	55	11	27	4	13	293	881	304	62	499
9	1,914	50	7	24	8	11	288	938	146	50	442
検 挙 人 員 (人)											
平成21年	25,556	630	115	350	66	99	3,457	11,729	917	606	8,217
22	22,715	484	108	243	72	61	3,330	10,625	889	695	6,692
23	22,868	519	127	253	64	75	3,472	10,798	929	666	6,484
24年 4月	1,435	24	8	9	3	4	198	710	56	42	405
5	1,558	31	7	18	-	6	207	755	56	63	446
6	1,770	63	15	30	13	5	317	811	69	56	454
7	1,870	42	5	24	7	6	318	862	94	65	489
8	1,738	59	12	35	5	7	322	683	101	59	514
9	1,636	38	12	17	3	6	297	761	72	55	413

【注】月別の数値は暫定値である。



## 新着資料のご案内

統計資料室で収集した最新の資料です。なお、紙面の都合で、他都道府県資料をはじめ、月報・季報等年間を通じて継続的に到着する資料の掲載を一部割愛しましたが、ご寄贈いただいた機関には心からお礼申し上げます。

### 国関係

平成22年国勢調査報告 第3巻 産業等基本集計結果 その1 全国編	総務省統計局
平成22年国勢調査報告 第3巻 産業等基本集計結果 その2 都道府県・市区町村編 7 近畿1	総務省統計局
家計調査年報 平成23年 1家計収支編	総務省統計局
家計調査年報 平成23年 2貯蓄・負債編	総務省統計局
統計基準年報 平成23年度	総務省政策統括官(統計基準担当)
工業統計表 平成22年 企業統計編	経済産業省大臣官房調査統計グループ
漁業・養殖業生産統計年報 平成22年(併載:漁業生産額)	農林水産省大臣官房統計部
建設工事施工統計調査報告 平成22年度	国土交通省総合政策局 情報政策課建設統計室
建設工事受注動態統計調査報告 平成23年度	国土交通省総合政策局 情報政策課建設統計室
航空輸送統計年報 平成23年	国土交通省総合政策局 情報政策課交通統計室
調査研究報告資料第30号 第14回出生動向基本調査(結婚と出産に関する全国調査) 第2報告書 わが国独身層の結婚観と家族観 平成22年	国立社会保障・人口問題研究所
大阪労働局統計年報 平成23年度	大阪労働局

### 大阪府

大阪府監察医務死因調査統計年報 平成22年版	大阪府監察医事務所
大阪の少年非行 平成23年中の概況	大阪府警察本部少年課

### 他府県

群馬県統計年鑑 第58回 平成24年刊行	群馬県
統計ハンドブック ふじのくに静岡県の100の指標 平成24年版	静岡県
あいち県勢要覧 2013	愛知県統計協会
毎月勤労統計調査地方調査年報 平成23年	高知県

### その他

高石市統計書 平成23年版	高石市
中華民國統計年鑑 民國100年	中華民國行政院主計總處
JEMA 2012	(社)日本電機工業会

各機関で刊行された統計資料等は、統計資料室へ一部ご寄贈くださいますようお願いいたします。



# 平成24年

# 工業統計調査



## の実施について

平成24年12月31日を基準日としておこなわれる工業統計調査は、我が国の製造業の実態を明らかにするために行われている調査です。

### 調査の対象は・・・

・製造業を営む事業所

### 調査の内容は・・・

- ・従業者数
- ・製造品出荷額
- ・原材料使用額 など

調査票にご記入いただいた内容は、統計作成の目的以外(税の資料など)に使用することはありません。

統計調査員や調査関係者が調査で知り得た情報を他に漏らすことは、統計法によって固く禁じられています。秘密の保護には万全を期していますので、調査へのご協力をお願いいたします。



調査結果など詳しくお知りになりたい方は・・・

経済産業省の統計

検索

<http://www.meti.go.jp/statistics/index.html>

22年大阪の工業

検索

[http://www.pref.osaka.lg.jp/toukei/kougyo\\_k/](http://www.pref.osaka.lg.jp/toukei/kougyo_k/)

調査は平成24年12月から平成25年1月にかけて行います。統計調査員が調査対象となる製造業の事業所をお伺いしますので、ご回答をお願いいたします。

(問い合わせ先)大阪府総務部統計課 工業・動態グループ  
06-6210-9207

2012年11月号  
(毎月1回発行)



大阪府

大阪府総務部統計課

〒559-8555 大阪市住之江区南港北1-14-16 大阪府咲洲庁舎19階 / 電話 06(6210)9196

統計課ホームページ <http://www.pref.osaka.lg.jp/toukei/>

再生紙を使用しています。