

月刊

# 大阪の統計

2012年(平成24年)12月 No.766

## 目次

### 統計トピックス

- 平成23年社会生活基本調査  
生活行動・生活時間に関する結果(大阪府分) 大阪府総務部統計課 .. 1
- 数字で振り返る今年の十大ニュース 大阪府総務部統計課 ..... 5

### 毎月の統計調査結果

- 人口 大阪府毎月推計人口 平成24年11月1日現在..... 7
- 物価 大阪市消費者物価指数の動き 平成24年11月速報..... 9
- 労働 大阪の賃金、労働時間及び雇用の動き 平成24年9月分..... 11
- 工業 大阪の工業動向 平成24年9月速報..... 13

### 四半期の統計調査結果

- 労働 大阪の就業状況 平成24年7~9月平均..... 15

### 今月の統計表 ..... 17

### 統計資料室情報コーナー

- 新着資料のご案内..... 26

月刊「大阪の統計」は大阪府ホームページにも掲載しています。  
<http://www.pref.osaka.lg.jp/toukei/osaka-tkg/index.html>

# 平成 23 年社会生活基本調査 生活行動・生活時間に関する結果（大阪府分）

大阪府総務部統計課 人口・労働グループ

《 詳細は大阪府ホームページに掲載しています。 <http://www.pref.osaka.lg.jp/toukei/h23shakaichou/index.html> 》

平成 24 年 11 月 12 日に、平成 23 年社会生活基本調査 生活行動・生活時間に関する結果(大阪府分)を取りまとめましたのでその概要を紹介します。

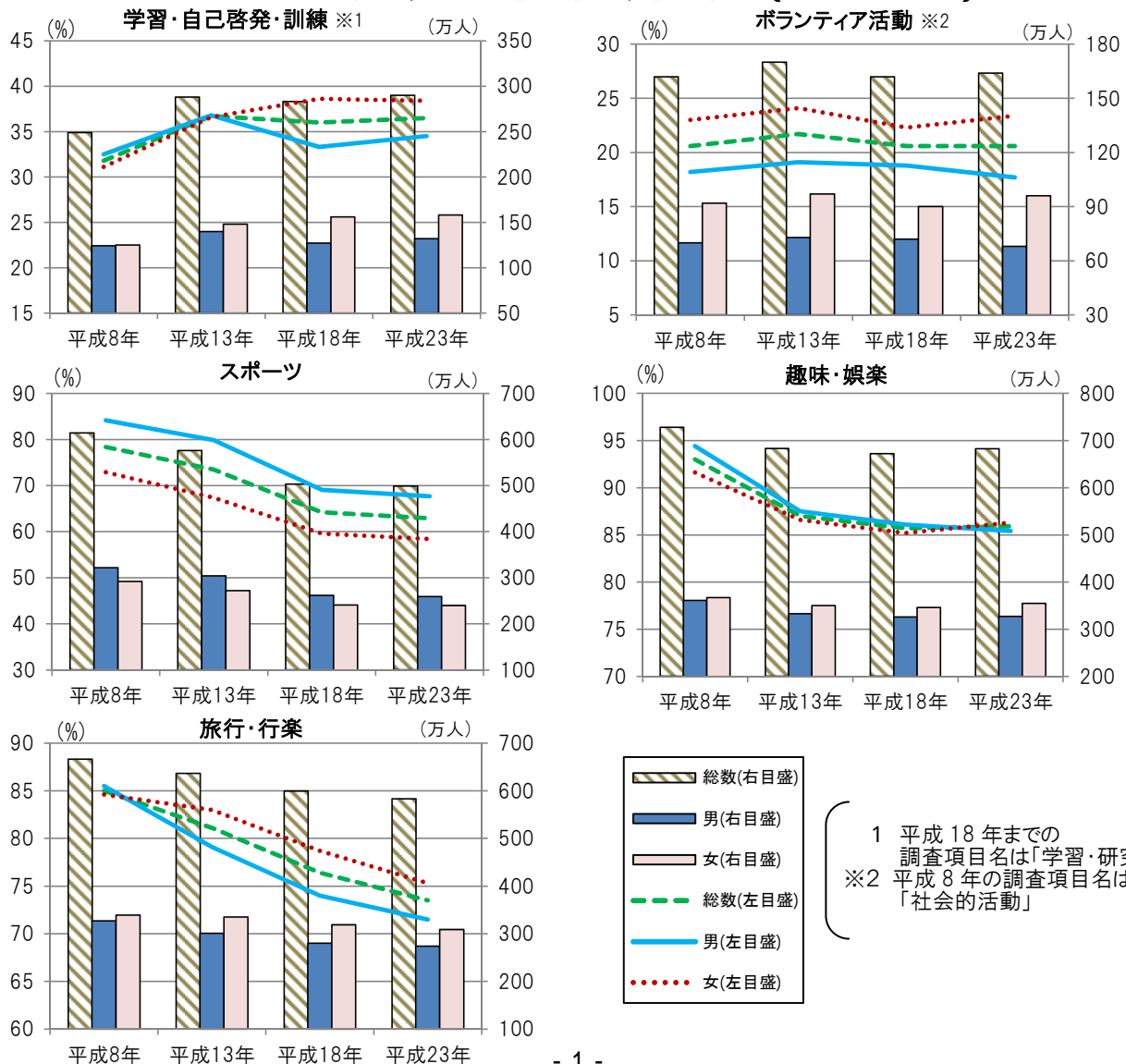
## ～生活行動編～

### 1 生活行動の概要

- H18 年と比べると「学習・自己啓発・訓練」は上昇、「旅行・行楽」は低下 -

「学習・自己啓発・訓練」の行動者数は 290 万人(18 年 283 万人)で、行動者率は 36.5%(18 年差 +0.5 ポイント)、「ボランティア活動」の行動者数は 164 万人(18 年 162 万人)で、行動者率は 20.6%(18 年差 ±0 ポイント)、「スポーツ」の行動者数は 499 万人(18 年 503 万人)で、行動者率は 62.9%(18 年差 -1.3 ポイント)、「趣味・娯楽」の行動者数は 682 万人(18 年 672 万人)で、行動者率は 85.9%(18 年差 +0.2 ポイント)、「旅行・行楽」の行動者数は 583 万人(18 年 599 万人)で、行動者率は 73.5%(18 年差 -2.9 ポイント)となっている。

生活行動、男女別行動者率、行動者数（平成 8～23 年）



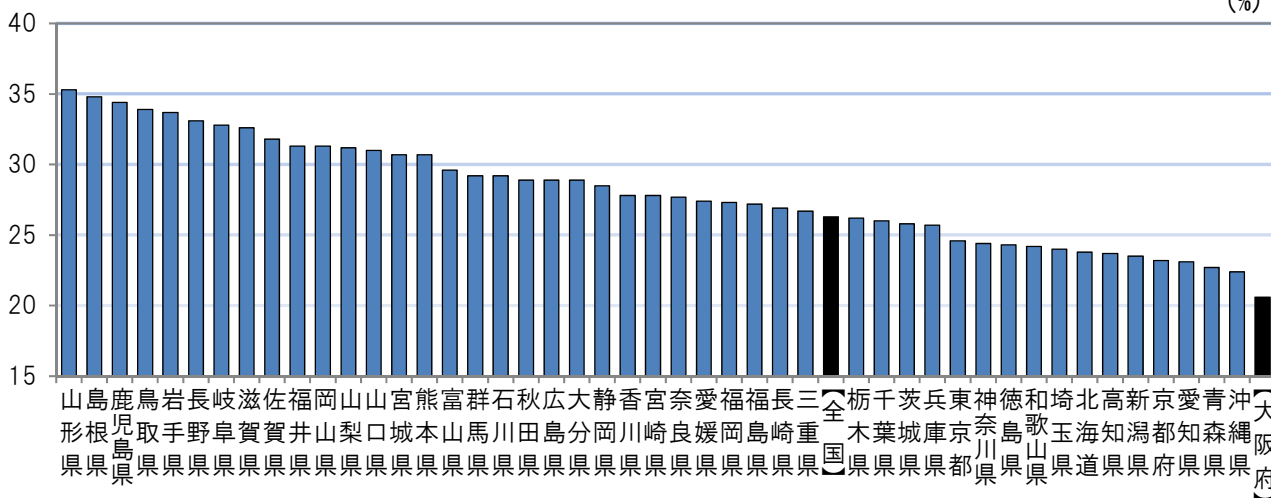
## 2 ボランティア活動

### - 全国 47 位、「まちづくりのための活動」で山形県と大きな差 -

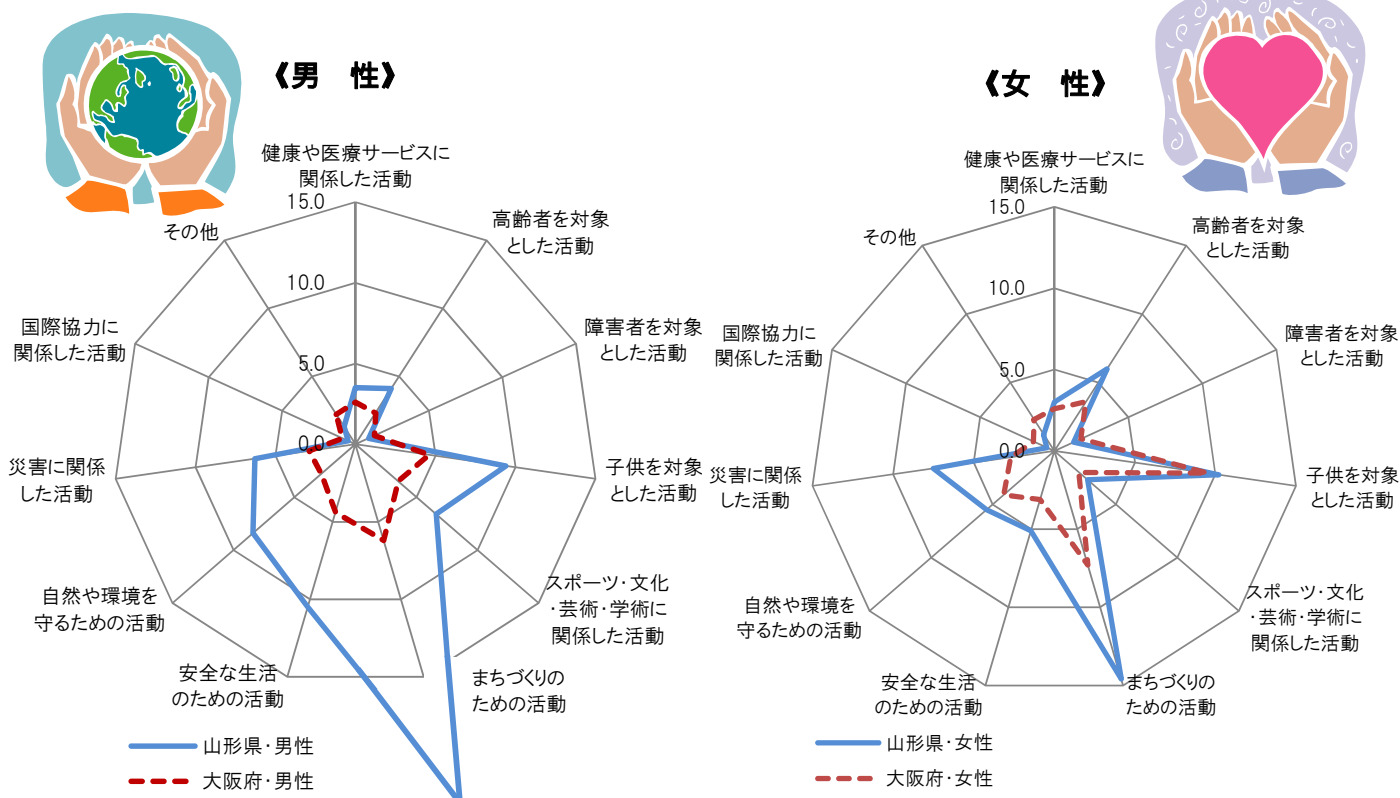
「ボランティア活動」の行動者率を都道府県別にみると、1 位は山形県(前回 13 位)となり、近畿では滋賀県が 8 位(前回 2 位)、奈良県が 25 位(前回 25 位)、兵庫県が 34 位(前回 29 位)、和歌山県が 38 位(前回 33 位)、京都府が 43 位(前回 42 位)、大阪府は 47 位(前回 46 位)となっている。

山形県と大阪府の行動者率を男女、種類別に比べると、「まちづくりのための活動」で 11.6 ポイント大阪府が低く、男性では 16.3 ポイント、女性では 7.3 ポイント低く、男性と女性の差が 9.0 ポイントと大きくなっている。

「ボランティア活動」の都道府県別行動者率



「ボランティア活動」の男女、種類別行動者率 - (山形県・大阪府)



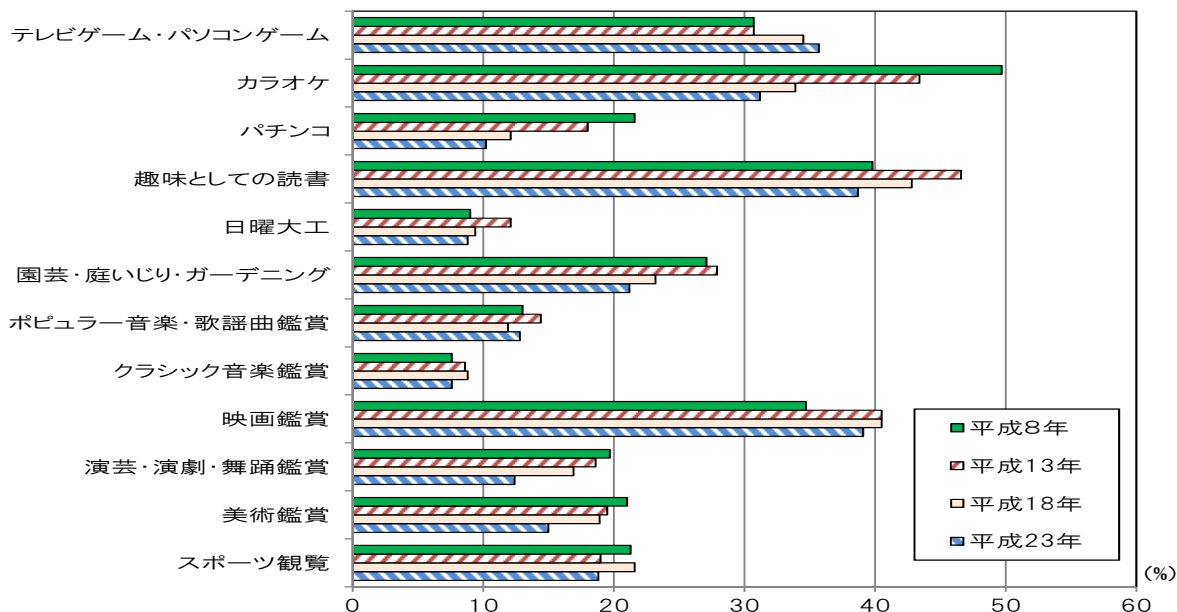
### 3 趣味・娯楽

#### - 「パチンコ」・「カラオケ」が大きく低下、75歳以上は「カラオケ」が最も上昇 -

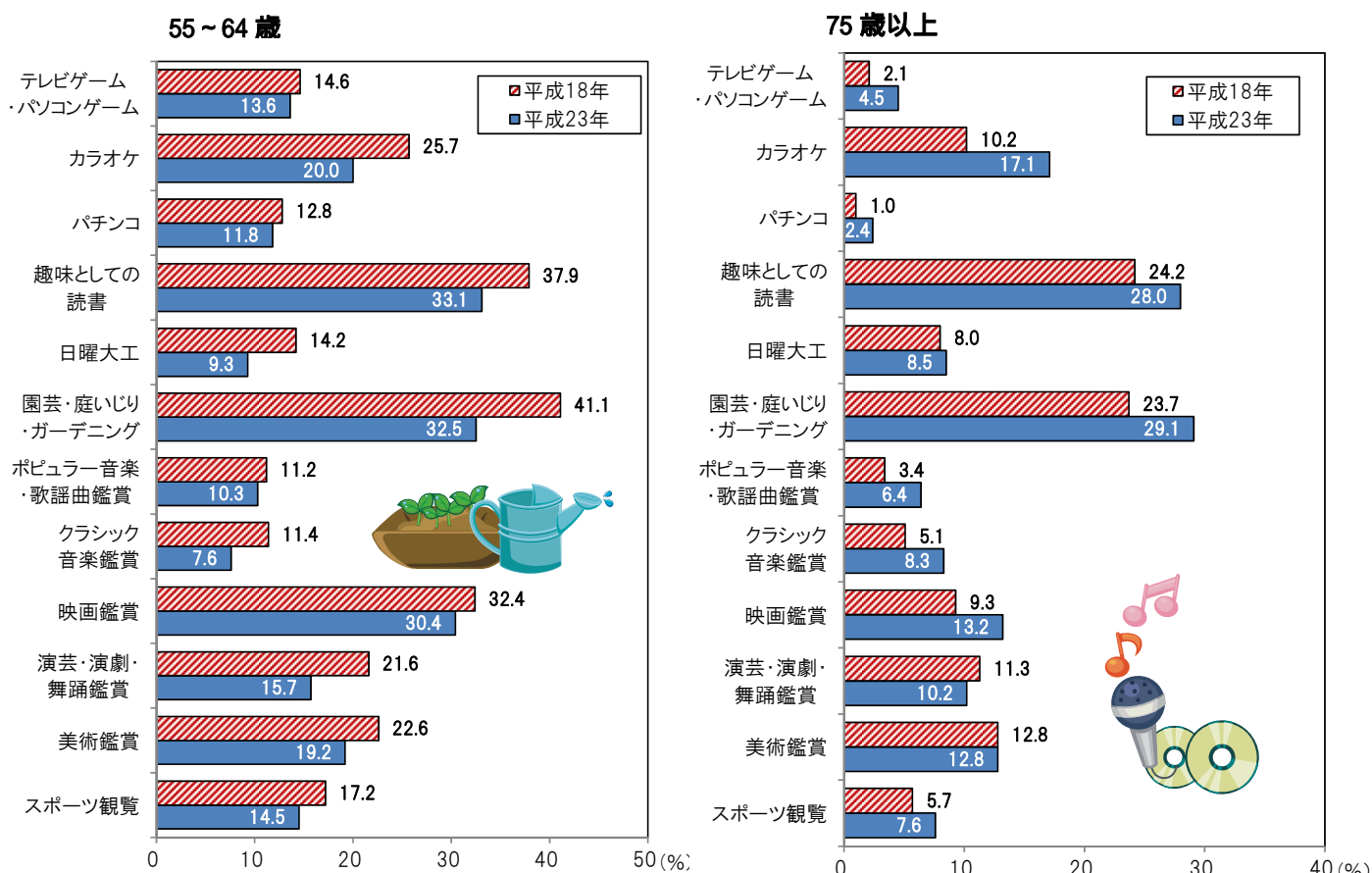
過去15年間で主な種類を比較すると、「パチンコ」が11.4ポイント、「カラオケ」が18.5ポイント、15年前より大きく低下している。また「テレビゲーム・パソコンゲーム」が5.0ポイント、「映画」が4.4ポイント、15年前より上昇している。

減少幅の大きい55～64歳と増加幅の大きい75歳以上を種類別にみると、55～64歳は「園芸・庭いじり・ガーデニング」が8.6ポイントと最も低下しており、75歳以上は「カラオケ」が6.9ポイントと最も上昇している。

「趣味・娯楽」の主な種類別行動者率の推移（平成8～23年）



「趣味・娯楽」の主な種類別行動者率 - 55～64歳・75歳以上（平成18・23年）



## ～生活時間編～

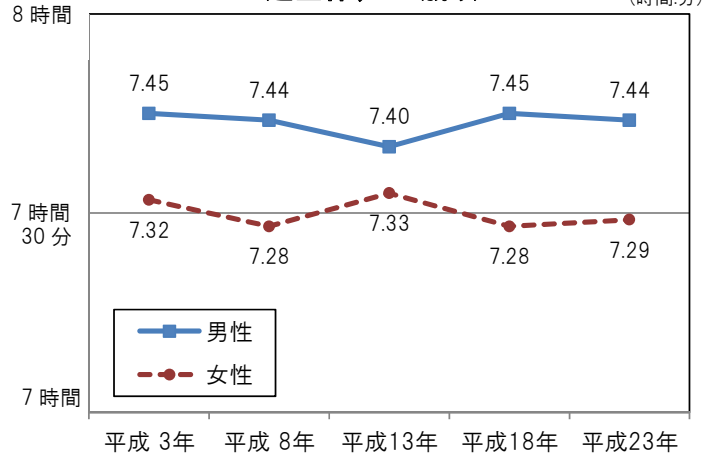
### 睡眠

#### - 全国平均より2分短い -

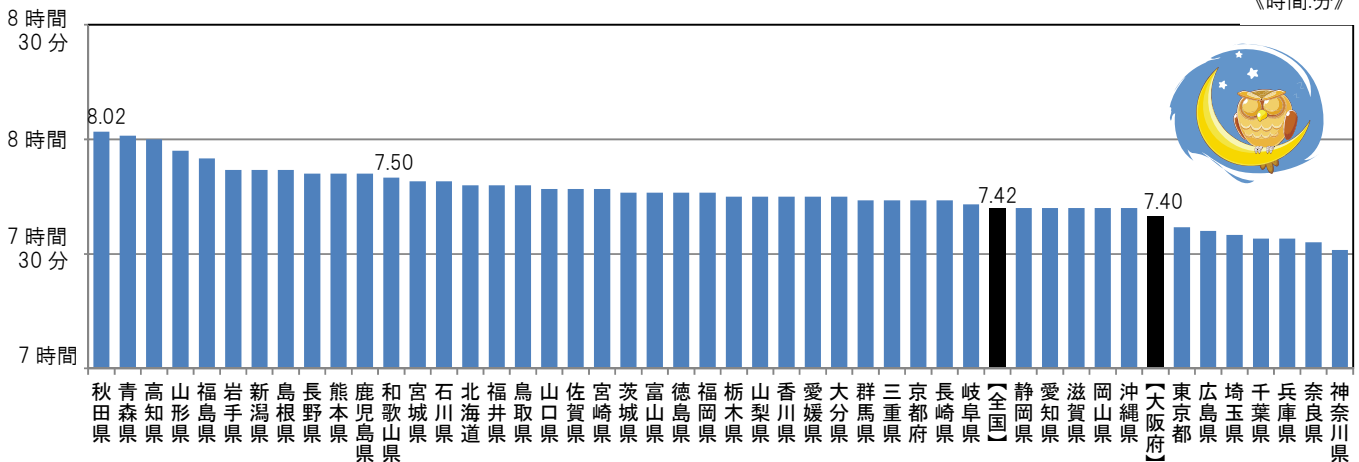
比較可能な年齢区分である15歳以上の人について、過去20年間の睡眠時間の推移を男女別にみると、男性は平成13年、女性は平成3・13年を除き、ほぼ横ばいとなっており、平成3年と比べると、男性は1分、女性は3分の減少となっている。

都道府県別にみると、秋田県が8時間2分と1番長く、近畿では和歌山県が7時間50分で12番目に長く、大阪府は7時間40分で全国の7時間42分より2分短く、40番目となっている。

男女別睡眠時間の推移（平成3～23年）  
- 週全体、15歳以上



都道府県別睡眠時間 - 週全体



#### 働く女性は睡眠不足・・・

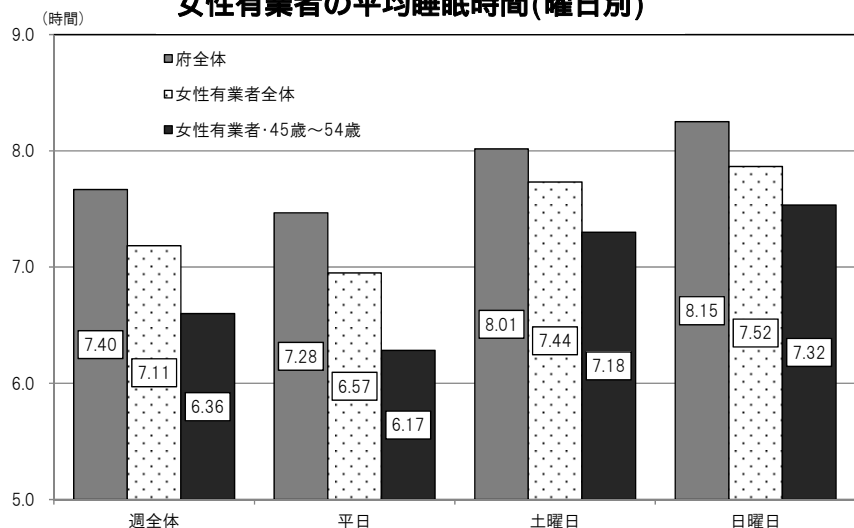
女性の平均睡眠時間（7時間32分）は、府全体の平均（7時間40分）より短いですが、働く女性に限ってみると、この傾向は更に顕著である。

女性有業者の平均睡眠時間は、7時間11分で、府全体の平均より約30分短く、中でも45歳～54歳の女性有業者の平均睡眠時間は6時間36分と、府全体の平均より1時間以上短くなっている。

これを曜日別にみると、平日は6時間17分となっており、土曜日（7時間18分）・日曜日（7時間32分）には多少「寝だめ」する傾向がみられるものの、なお府全体の平均睡眠時間には達していない。



女性有業者の平均睡眠時間(曜日別)



## 数字で振り返る今年の十大ニュース

大阪府総務部統計課 情報・分析グループ

今年もいよいよ残り少なくなってきました。今年記録を更新した出来事を10個ピックアップして2012年を振り返ってみたいと思います。

### すすむ晩婚化 (厚生労働省：人口動態統計2011)



全国の平均初婚年齢が、夫 30.7歳、妻が 29.0歳で、ともに前年を 0.2歳上回り統計開始以来最高となりました。

また、人口千人あたりの婚姻件数(婚姻率)も 5.2件で前年の 5.5件を下回り過去最低となりました。(大阪府は夫 30.7歳、妻が 29.2歳、人口千人あたりの婚姻件数(婚姻率)は 5.6件でした。)

### 出生数は過去最低 (厚生労働省：人口動態統計2011)



全国の出生数は、105万806人で前年より 2万498人減少しました。人口千人あたりの出生数(出生率)も 8.3人と前年の 8.5人を下回り、出生数、出生率ともに統計を開始した 1947年以降で最も少なくなりました。

また、第1子出生時の母親の平均年齢(初産年齢)は 30.1歳と、初めて 30歳を超えました。(大阪府の出生数は 7万3919人、人口千人あたりの出生数(出生率)は 8.5人でした。)

### 夏のボーナス額過去最低 (厚生労働省：毎月勤労統計調査)



今年全国の夏の賞与は平均 35万8368円で、前年の夏より 5884円(1.4%)減り、過去最低となりました。また、平均支給率は 0.97か月分で前年より 0.02ポイント低下しました。(大阪府では、平均 44万5395円で前年より 1万8641円(2.3%)減少しました。平均支給率は 1.26か月分で前年と同水準となっています。)

### 国の借金、過去最高の983兆円 (財務省)



国(政府)の公債残高は 9月末時点で 983兆2950億円で、過去最高となりました。内訳は、国債が 803兆7428億円、金融機関からの借入金が 54兆1853億円、政府短期証券が 125兆3669億円となっています。これを日本の総人口で割ると国民 1人当たり約 771万円の借金を背負う計算となります。

### 貿易収支赤字幅が過去最大 (財務省：貿易統計)



今年上半期(1~6月)の貿易統計で輸入金額(35兆5199億円)から輸出金額(32兆5948億円)を差し引いた貿易収支が、2兆9251億円となり過去最大の赤字を記録しました。半期ベースの貿易赤字は 3期連続となりました。

## 大阪の雷観測日数が過去最多（大阪管区气象台）



大阪で観測された年間雷日数が9月10日時点で31日となり、1931年の統計開始以来最も多くなりました。なお、平年値は年間16.2日。11月末時点では38日となっており記録更新中です。

## 大阪・梅田は日本一の百貨店街に



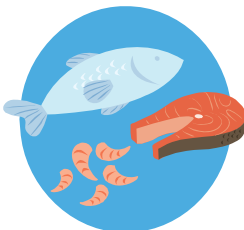
阪急百貨店梅田本店の建て替え工事が終わり全面開業したことにより、大阪・梅田地区にある4百貨店の売り場面積の合計は約26万3000平方メートルとなりました。同じく4百貨店を有する東京・新宿の約21万2000平方メートルを上回り日本一の百貨店街となりました。

## 日本初の低コスト航空会社（LCC）就航



3月1日に日本初のLCC、ピーチ・アビエーションが関西国際空港を拠点に就航しました。その後7月にはジェットスター・ジャパン、8月にはエアアジア・ジャパンが相次いで就航し、国内LCCは3社となりました。また、11月29日にはピーチ・アビエーションが国内LCC初となる累計搭乗者数100万人を達成しました。

## マグロ1本 5649万円、築地の初競りで最高値

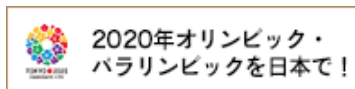


東京・築地市場1月5日の初競りで、マグロが昨年の最高値を2400万円上回る5649万円で競り落とされました。青森・大間産のクロマグロ269キロで、1キロあたり21万円となります。ちなみに、大阪市中央卸売市場のマグロの初競りの最高値は、養殖のクロマグロで1キロあたり3900円でした。

## 最多獲得のオリンピックメダル数



1912年のストックホルム大会の日本初参加からちょうど100年となる今年、7月27日から17日間開催されたロンドンオリンピックにおいて、過去最多のメダルを獲得しました。内訳は金7、銀14、銅17個の計38個でした。次回は2016年にブラジルのリオデジャネイロで、南米大陸初のオリンピックが開催されます。



大阪府議会において、「第32回オリンピック競技大会及び第16回パラリンピック競技大会の東京招致を支援する決議」が平成24年10月23日になされました。

\*\*\*\*\*

他に明るい話題としては、iPS細胞の開発で京都大学・山中伸弥教授が2012年のノーベル医学・生理学賞を受賞されました。日本人としては2年ぶり19人目の受賞となります。

また、金環日食で日本中が盛り上がりました。空を見上げながら通勤、通学をされた方も多かったのではないのでしょうか。次回日本で金環日食が見られるのは18年後の北海道でとなります。

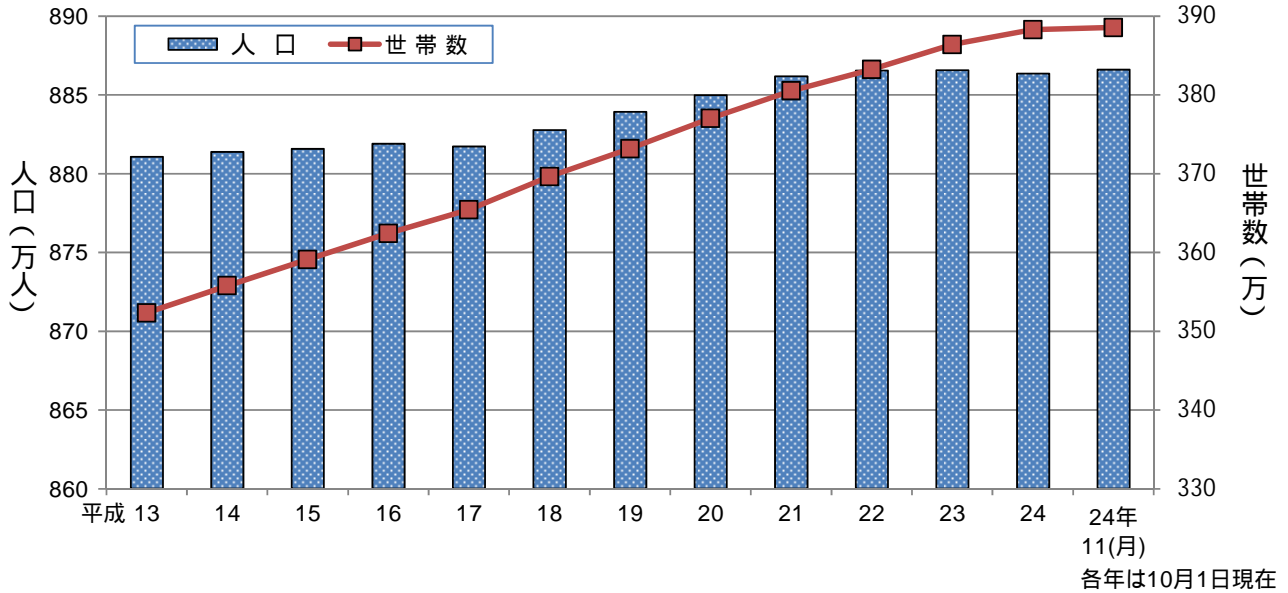
2012年を色々な数字で振り返ってみました。来年はぜひ良い数字で明るい1年が過ぎることを願います。

# 大阪府毎月推計人口

平成24年11月1日現在

《 詳細は大阪府ホームページに掲載しています。 <http://www.pref.osaka.lg.jp/toukei/jinkou/index.html> 》

大阪府の人口及び世帯数の推移



大阪府の人口及び世帯数

総人口 8,865,882人  
 男 4,279,876人  
 女 4,586,006人  
 世帯数 3,885,417世帯

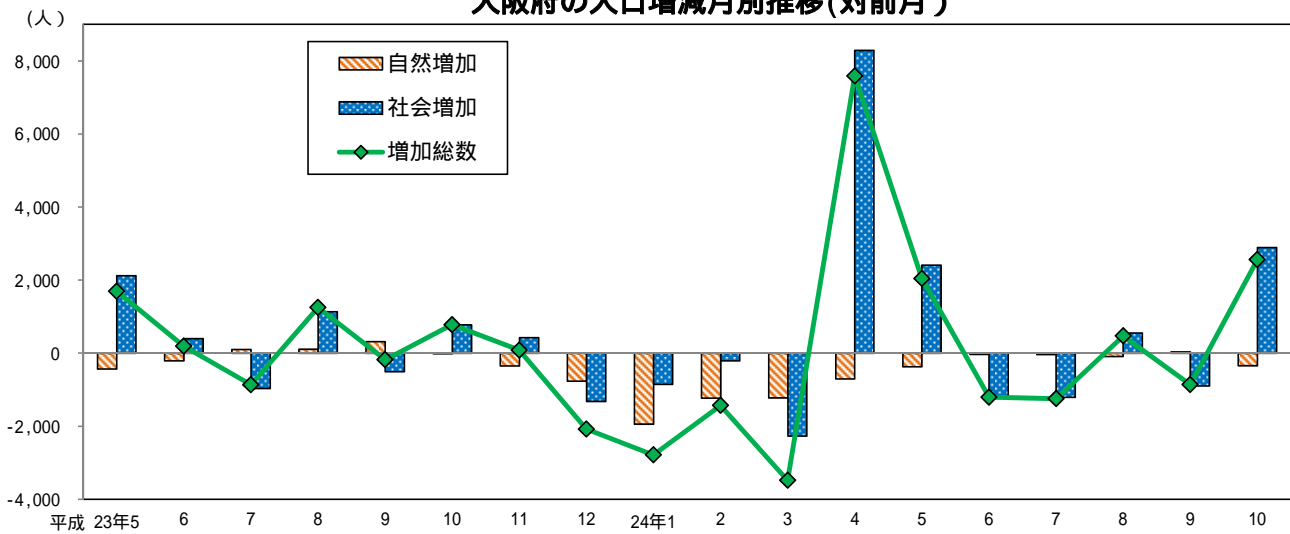
対前年(1年前)との比較

人口増減 345人減  
 自然増減 7,015人減  
 社会増減 6,670人増  
 世帯数増減 19,568世帯増

対前月(1ヵ月前)との比較

人口増減 2,558人増  
 自然増減 339人減  
 社会増減 2,897人増  
 世帯数増減 2,731世帯増

大阪府の人口増減月別推移(対前月)





## 大阪府市区町村別世帯数および人口

市区町村	世帯数	人 口			市区町村	世帯数	人 口		
		総数	男	女			総数	男	女
大阪府	3,885,417	8,865,882	4,279,876	4,586,006	岸和田市	76,764	198,082	95,025	103,057
市部	3,815,616	8,679,119	4,190,282	4,488,837	豊中市	169,411	391,978	185,867	206,111
郡部	69,801	186,763	89,594	97,169	池田市	45,260	103,535	50,036	53,499
大阪市地域	1,342,210	2,678,549	1,300,100	1,378,449	吹田市	158,216	360,718	173,959	186,759
北大阪地域	748,639	1,768,780	850,883	917,897	泉大津市	31,204	77,069	36,657	40,412
三島地域	467,129	1,108,344	535,941	572,403	高槻市	147,001	355,498	170,423	185,075
豊能地域	281,510	660,436	314,942	345,494	貝塚市	33,503	90,402	43,623	46,779
東大阪地域	850,448	2,030,826	986,319	1,044,507	守口市	65,004	145,266	70,533	74,733
北河内地域	492,284	1,179,228	572,374	606,854	枚方市	166,254	406,959	194,628	212,331
中河内地域	358,164	851,598	413,945	437,653	茨木市	114,154	277,474	134,755	142,719
南河内地域	244,994	627,628	297,722	329,906	八尾市	109,491	270,095	130,201	139,894
泉州地域	699,126	1,760,099	844,852	915,247	泉佐野市	39,810	100,352	47,993	52,359
泉北地域	479,354	1,181,704	567,421	614,283	富田林市	45,570	117,663	55,756	61,907
泉南地域	219,772	578,395	277,431	300,964	寝屋川市	100,501	238,761	116,012	122,749
大阪市	1,342,210	2,678,549	1,300,100	1,378,449	河内長野市	41,915	110,579	52,013	58,566
都島区	50,916	103,998	50,172	53,826	松原市	49,306	122,841	59,010	63,831
福島区	36,195	70,013	33,017	36,996	大東市	52,310	125,508	62,676	62,832
此花区	29,958	66,324	32,300	34,024	和泉市	69,894	185,513	89,744	95,769
西区	49,645	86,878	41,080	45,798	箕面市	55,241	132,827	63,796	69,031
港区	40,366	83,309	40,818	42,491	柏原市	29,879	73,794	35,149	38,645
大正区	30,348	67,879	33,322	34,557	羽曳野市	44,860	115,871	54,714	61,157
天王寺区	36,156	72,303	33,542	38,761	門真市	57,565	128,223	63,283	64,940
浪速区	44,002	64,757	32,836	31,921	摂津市	35,894	84,524	42,408	42,116
西淀川区	44,027	97,251	48,136	49,115	高石市	22,913	58,558	27,896	30,662
東淀川区	93,415	177,083	87,196	89,887	藤井寺市	27,139	65,912	31,171	34,741
東成区	39,592	80,547	38,585	41,962	東大阪市	218,794	507,709	248,595	259,114
生野区	63,110	131,763	63,187	68,576	泉南市	22,807	63,670	30,503	33,167
旭区	43,960	91,514	43,860	47,654	四條畷市	21,922	57,314	28,057	29,257
城東区	76,682	165,334	79,181	86,153	交野市	28,728	77,197	37,185	40,012
阿倍野区	50,235	107,338	49,547	57,791	大阪狭山市	22,676	58,100	27,339	30,761
住吉区	74,692	155,242	72,833	82,409	阪南市	20,740	55,928	26,670	29,258
東住吉区	60,456	129,653	61,437	68,216	三島郡	11,864	30,130	14,396	15,734
西成区	74,078	120,276	71,303	48,973	島本町	11,864	30,130	14,396	15,734
淀川区	92,622	172,862	85,558	87,304	豊能郡	11,598	32,096	15,243	16,853
鶴見区	46,105	111,832	53,465	58,367	豊能町	7,783	21,043	9,983	11,060
住之江区	56,949	125,497	60,132	65,365	能勢町	3,815	11,053	5,260	5,793
平野区	87,497	198,809	94,423	104,386	泉北郡	6,663	17,914	8,619	9,295
北区	68,761	114,823	55,195	59,628	忠岡町	6,663	17,914	8,619	9,295
中央区	52,443	83,264	38,975	44,289	泉南郡	26,148	69,961	33,617	36,344
堺市	348,680	842,650	404,505	438,145	熊取町	16,175	44,957	21,912	23,045
堺区	67,549	147,998	73,665	74,333	田尻町	3,351	8,142	3,962	4,180
中区	48,106	124,360	60,047	64,313	岬町	6,622	16,862	7,743	9,119
東区	34,734	85,186	40,461	44,725	南河内郡	13,528	36,662	17,719	18,943
西区	54,812	135,224	64,985	70,239	太子町	4,977	14,120	6,847	7,273
南区	61,024	152,356	71,160	81,196	河南町	6,488	16,766	8,154	8,612
北区	68,272	158,095	75,201	82,894	千早赤阪村	2,063	5,776	2,718	3,058
美原区	14,183	39,431	18,986	20,445					

# 大阪市消費者物価指数の動き

平成24年11月(速報)

《 詳細は大阪府ホームページに掲載しています。 <http://www.pref.osaka.lg.jp/toukei/cpi/index.html> 》

## 1 概 要

(1) 総合指数は 99.3

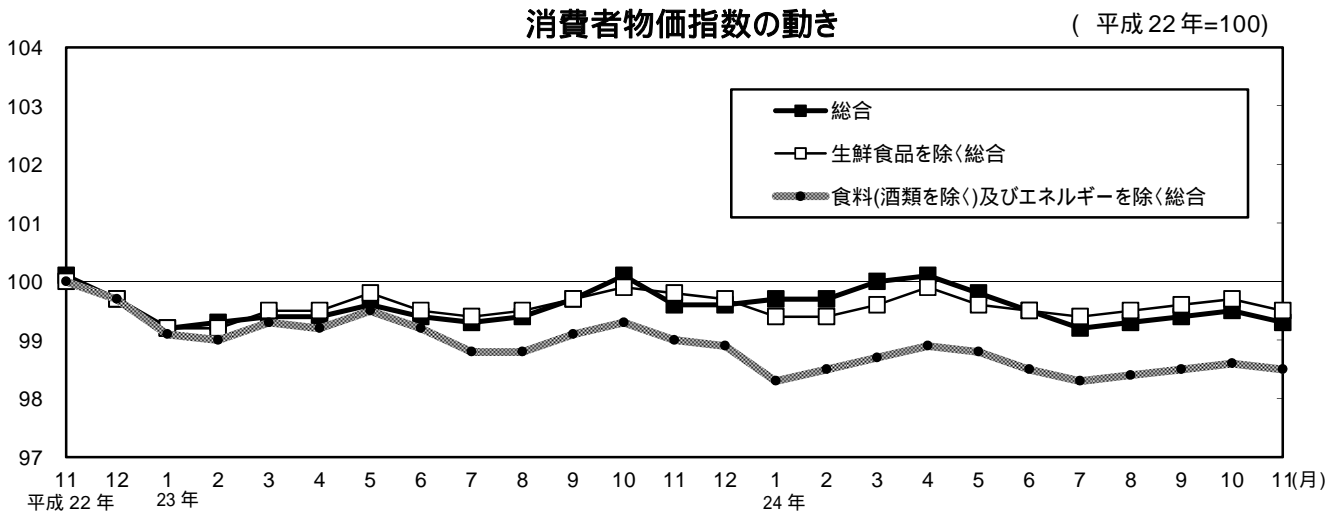
前月比は 0.2% の下落。前年同月比は 0.3% の下落 ( 5 か月連続 )

(2) 生鮮食品を除く総合指数は 99.5

前月比は 0.2% の下落。前年同月比は 0.3% の下落 ( 3 か月連続 )

(3) 食料 ( 酒類を除く ) 及びエネルギーを除く総合指数は 98.5

前月比は 0.1% の下落。前年同月比は 0.5% の下落 ( 44 か月連続 )



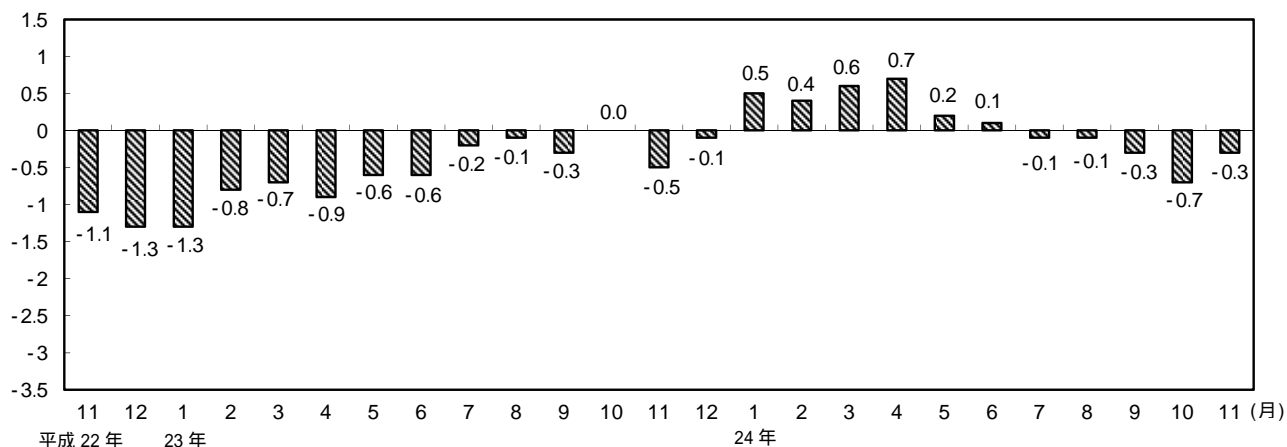
総合、生鮮食品を除く総合、食料(酒類を除く)及びエネルギーを除く総合の指数、前月比及び前年同月比

		平成23年	平成24年											
		11月	12月	1月	2月	3月	4月	5月	6月	7月	8月	9月	10月	11月
総 合	指 数	99.6	99.6	99.7	99.7	100.0	100.1	99.8	99.5	99.2	99.3	99.4	99.5	99.3
	前月比 (%)	-0.6	0.0	0.1	0.0	0.3	0.1	-0.3	-0.3	-0.3	0.1	0.1	0.1	-0.2
	前年同月比 (%)	-0.5	-0.1	0.5	0.4	0.6	0.7	0.2	0.1	-0.1	-0.1	-0.3	-0.7	-0.3
生 鮮 食 品 を 除 く 総 合	指 数	99.8	99.7	99.4	99.4	99.6	99.9	99.6	99.5	99.4	99.5	99.6	99.7	99.5
	前月比 (%)	-0.1	-0.1	-0.4	0.0	0.2	0.3	-0.3	-0.1	-0.1	0.1	0.1	0.1	-0.2
	前年同月比 (%)	-0.2	0.0	0.2	0.2	0.1	0.3	-0.2	0.0	0.0	0.0	-0.1	-0.3	-0.3
食料(酒類を 除く)及び エネルギーを 除く総合	指 数	99.0	98.9	98.3	98.5	98.7	98.9	98.8	98.5	98.3	98.4	98.5	98.6	98.5
	前月比 (%)	-0.3	-0.1	-0.5	0.2	0.2	0.2	-0.1	-0.3	-0.2	0.2	0.1	0.1	-0.1
	前年同月比 (%)	-1.1	-0.9	-0.8	-0.5	-0.6	-0.4	-0.7	-0.7	-0.5	-0.4	-0.6	-0.6	-0.5

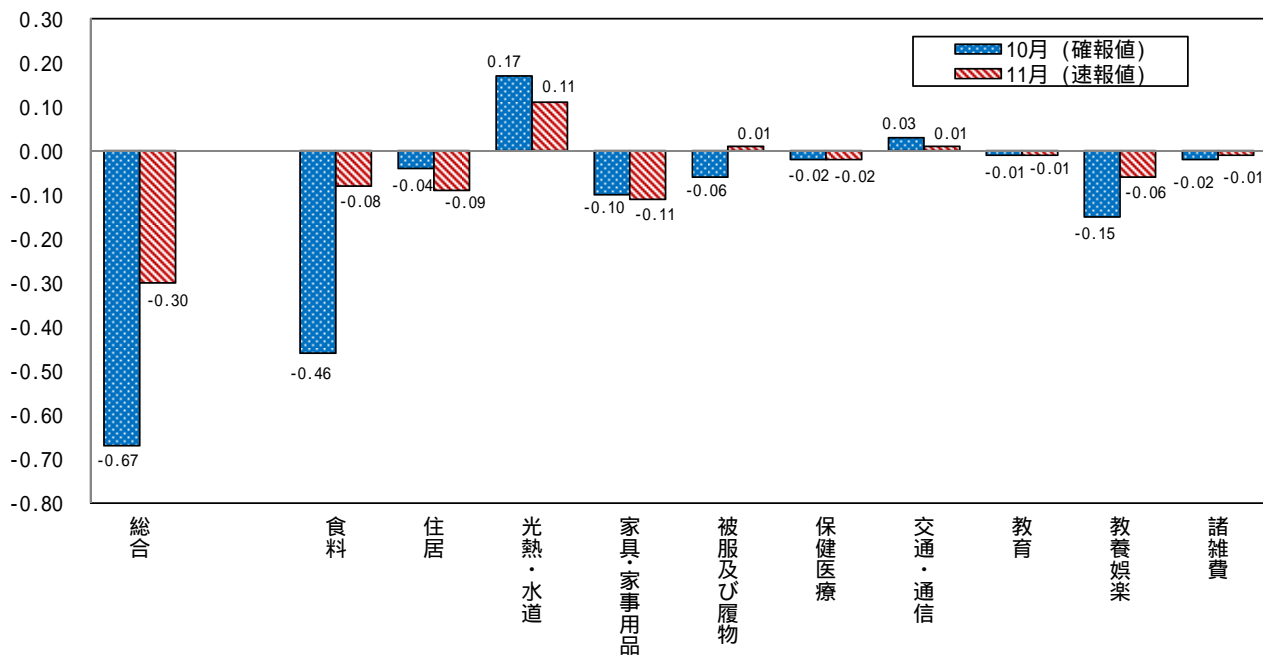
平成24年11月は速報値

2 前年同月からの動き

総合指数前年同月比の動き (%)



総合指数(前年同月比)への10大費目の寄与度



全国及び主要都市の動き【平成22年基準】

主要都市名	平成24年10月分(確報)	
	消費者物価総合指数(総合)	平成22年=100 前年同月比(%)
大阪市	99.5	-0.7
全国	99.6	-0.4
仙台市	98.7	-0.6
東京都区部	99.1	-0.8
横浜市	99.8	-0.2
名古屋市	99.4	-0.6
神戸市	99.5	-0.9
広島市	99.4	-0.8
福岡市	99.3	-0.7

# 大阪の賃金、労働時間及び雇用の動き

毎月勤労統計調査地方調査 平成24年9月(月報)

《 詳細は大阪府ホームページに掲載しています。 <http://www.pref.osaka.lg.jp/toukei/maikin/index.html> 》

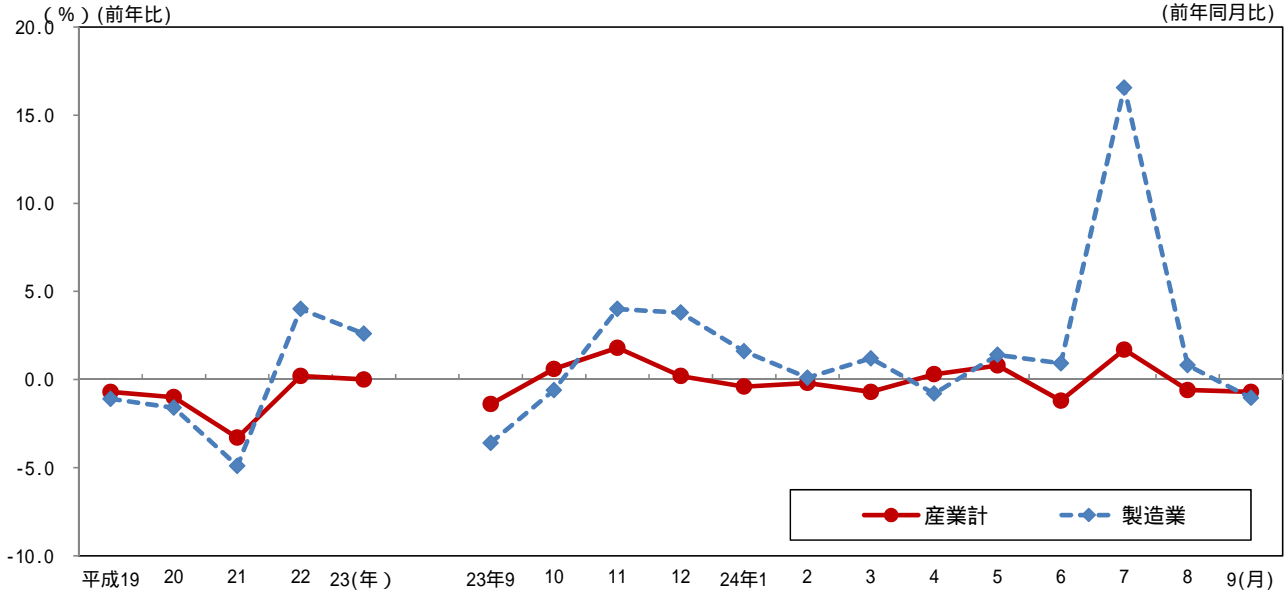
## 1 賃金の動き(規模5人以上)

実質賃金指数[産業計]は 83.3。前年同月比は 0.7%の減少。

[製造業]では 85.1。前年同月比は 1.0%の減少。

賃金の動き(規模5人以上)

[実質賃金指数 平成22年=100]  
(前年同月比)



## 2 労働時間の動き(規模5人以上)

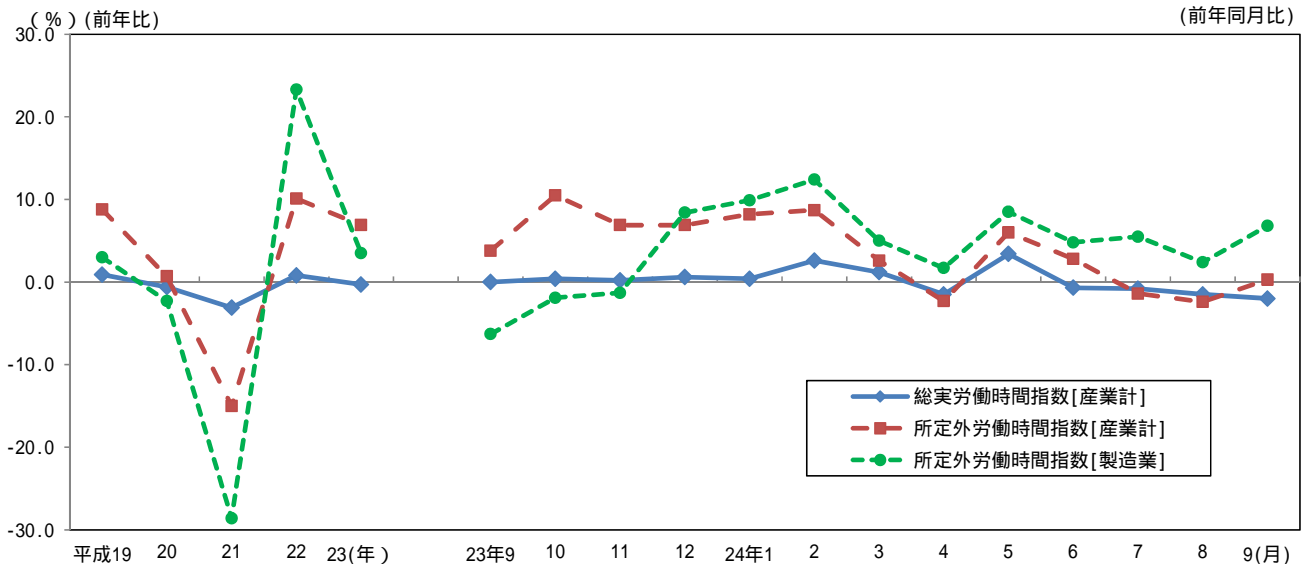
総実労働時間指数[産業計]は 98.8。前年同月比は 2.0%の減少。

所定外労働時間指数[産業計]は 102.1。前年同月比は 0.3%の増加。

[製造業]の所定外労働時間指数は 105.3。前年同月比は 6.8%の増加。

労働時間の動き(規模5人以上)

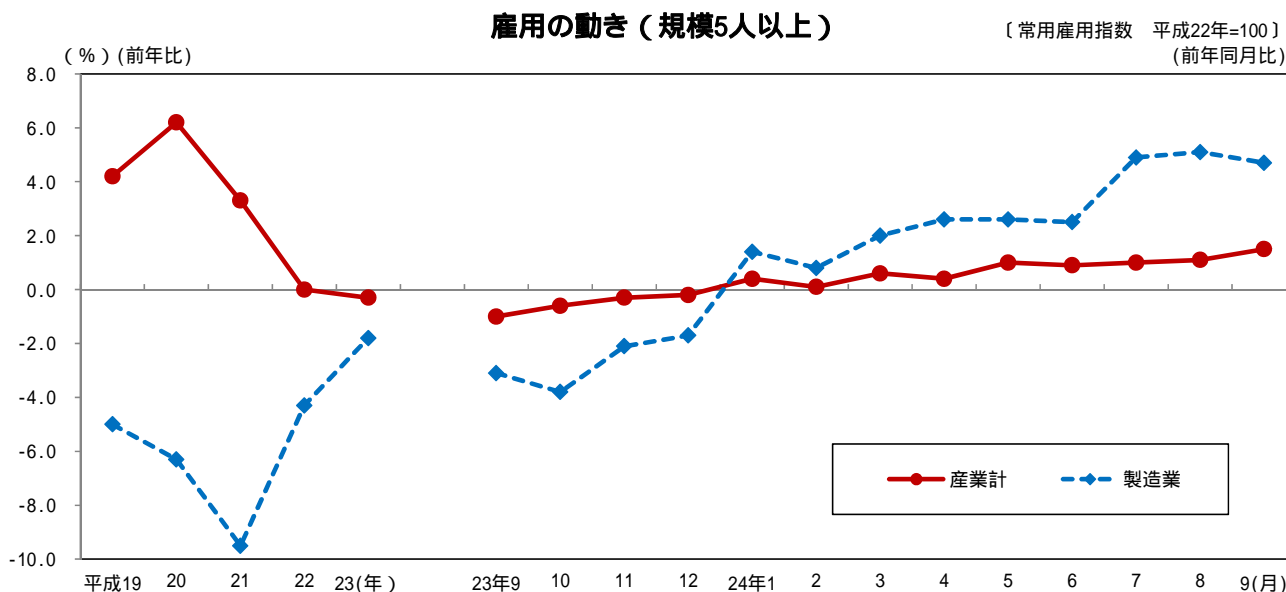
[労働時間指数 平成22年=100]  
(前年同月比)



### 3 雇用の動き（規模5人以上）

常用雇用指数[産業計]は 100.6。前年同月比 は 1.5%の増加。

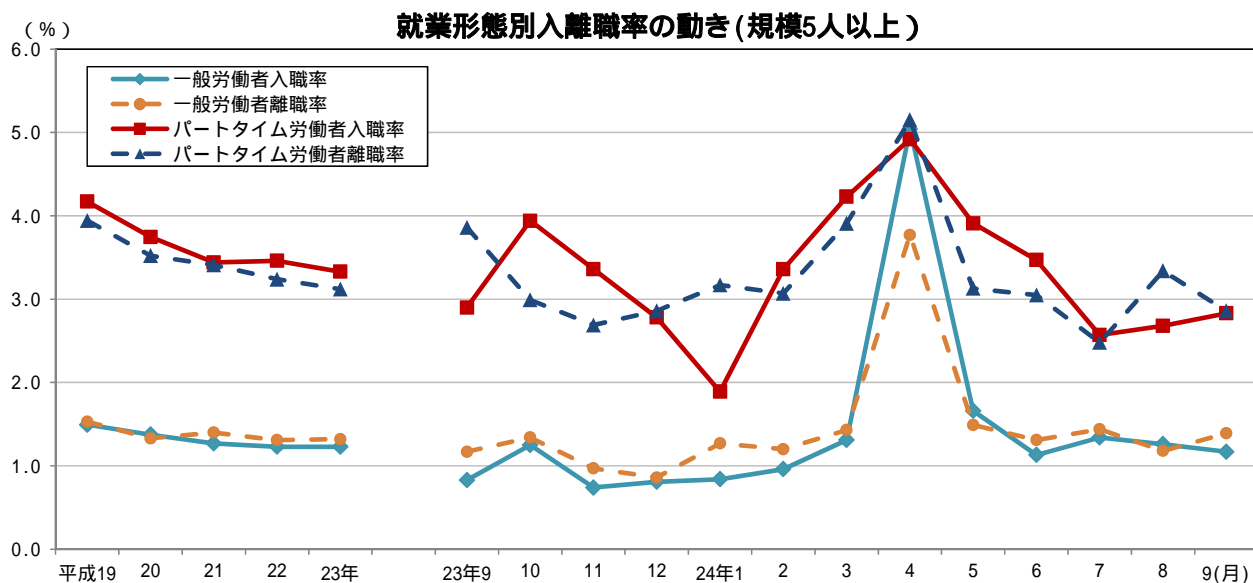
[製造業]の常用雇用指数は 100.9。前年同月比は 4.7%の増加。



### 4 就業形態別入離職率の動き（規模5人以上）

一般労働者は入職率 1.17%、離職率 1.39%で 0.22 ポイントの離職超過。

パートタイム労働者では、入職率 2.83%、離職率 2.86%で 0.03 ポイントの離職超過。



### 全国及び主要府県の動き < 指数値比較 > 【事業所規模 5人以上・調査産業計】

平成24年9月分（前年同月比）

都道府県名	実質賃金 (%)	所定外労働時間 (%)	常用雇用 (%)
大阪府	-0.7	0.3	1.5
全国	-0.2	-2.0	0.6
東京都	3.5	-0.4	-0.2
神奈川県	-0.4	-1.5	-0.5
愛知県	0.6	-1.1	0.6
兵庫県	0.1	-5.8	-0.3
広島県	-3.1	-0.1	-0.5
福岡県	0.4	-12.1	0.0

# 大阪の工業動向

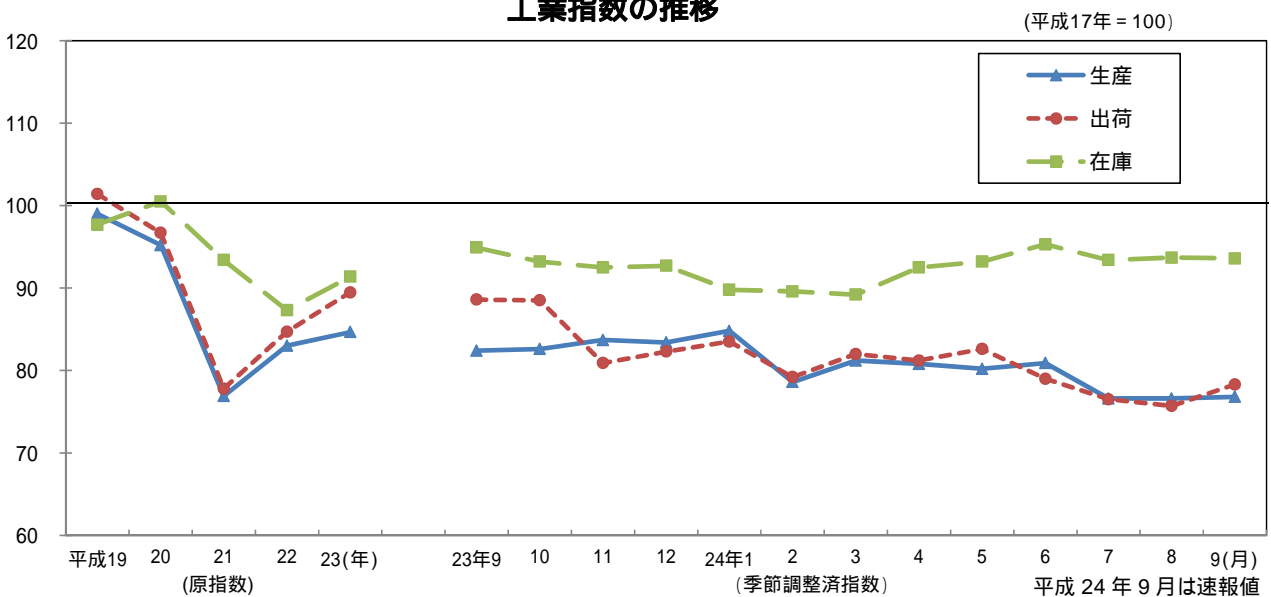
大阪府工業指数月報 平成24年9月(速報)

《 詳細は大阪府ホームページに掲載しています。 <http://www.pref.osaka.lg.jp/toukei/iip/index.html> 》

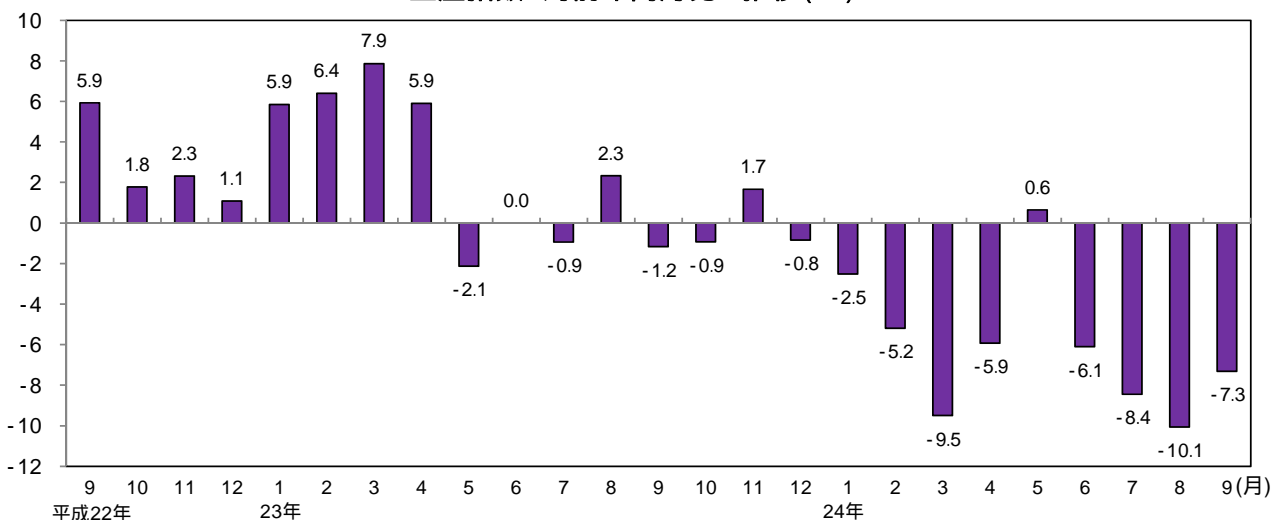
## 概要

- (1) 生産指数は 76.8 前月比は 0.3%の上昇  
業種別(寄与度順)にみると、金属製品工業(前月比 14.0%)、電子部品・デバイス工業(同 14.4%) など6業種が上昇。
- (2) 出荷指数は 78.3 前月比は 3.4%の上昇  
業種別(寄与度順)にみると、金属製品工業(前月比 16.3%)、一般機械工業(同 4.6%) など5業種が上昇。
- (3) 在庫指数は 93.6 前月比は 0.1%の低下  
業種別(寄与度順)にみると、一般機械工業(前月比-4.8%)、石油・石炭製品工業(同-9.3%) など11業種が低下。

## 工業指数の推移

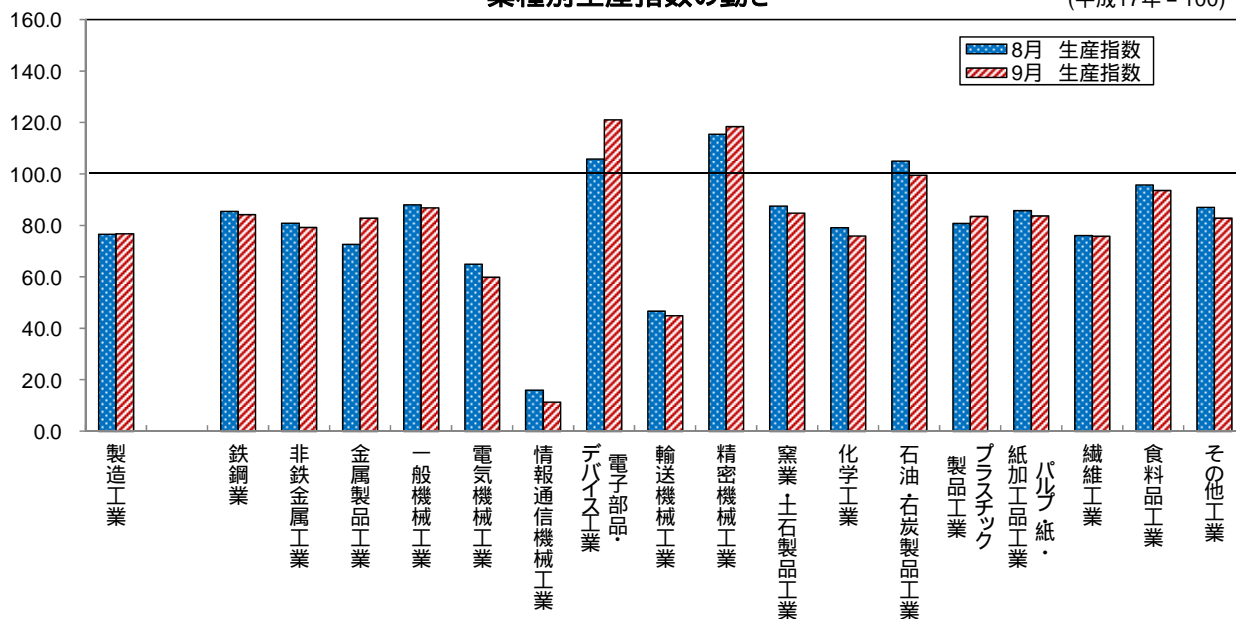


## 生産指数 対前年同月比の推移 (%)

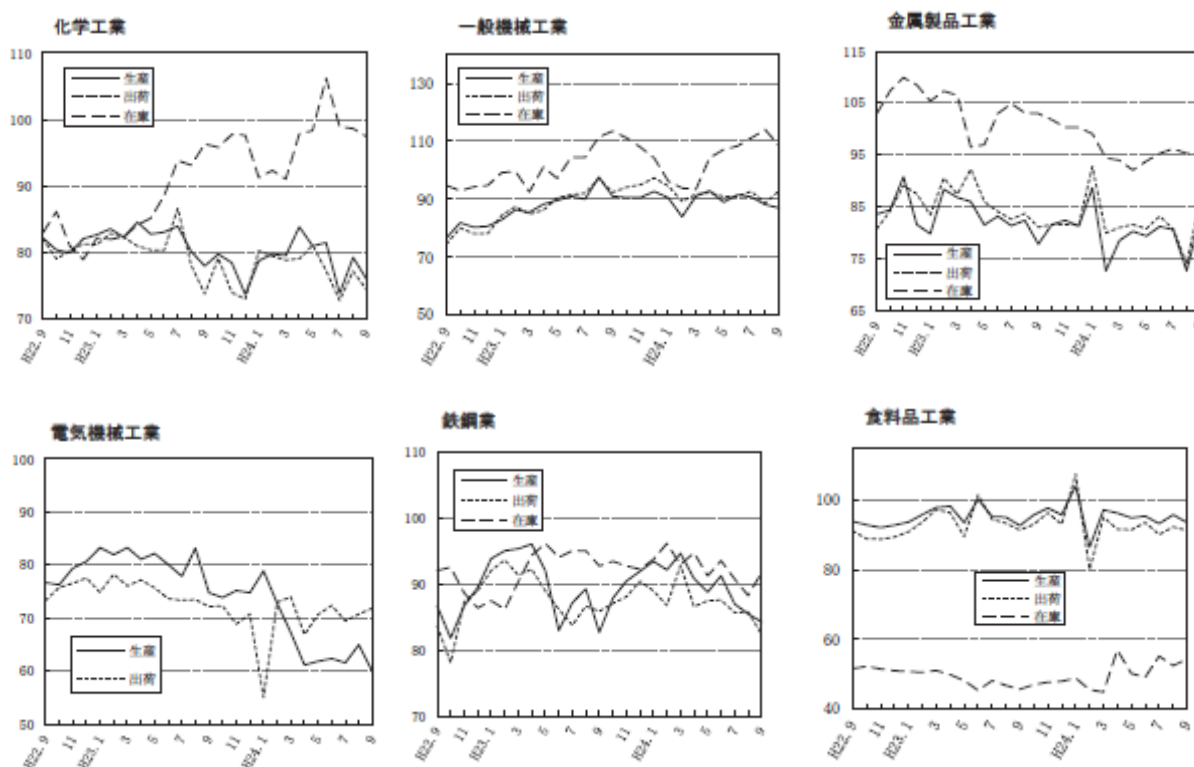


業種別生産指数の動き

(平成17年 = 100)



業種別動向グラフ(生産指数ウエイト上位6業種)



全国及び主要都府県の製造工業の動き

平成24年9月分速報値(前月比)

都道府県名	生産(%)	出荷(%)	在庫(%)
大阪府	0.3	3.4	-0.1
全国	-4.2	-4.4	-0.9
東京都	-3.9	-3.1	-8.8
神奈川県	-7.4	-10.1	2.0
愛知県	-9.2	-8.7	2.3
兵庫県	1.7	1.4	0.2
広島県	-2.4	-1.8	1.3
福岡県	-7.7	-10.1	9.1

(全国は確報値)

# 大阪の就業状況

労働力調査 平成24年7～9月平均

《 詳細は大阪府ホームページに掲載しています。 <http://www.pref.osaka.lg.jp/toukei/roucho/rc-index.html> 》

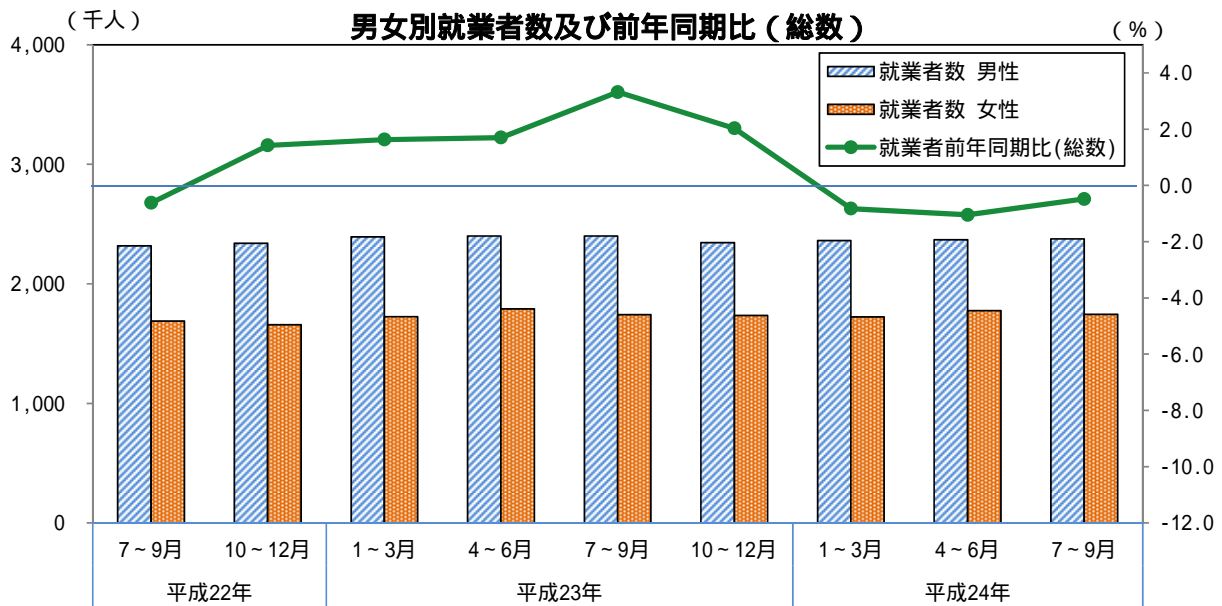
## 1 就業者

### 就業者の動向

就業者数（総数）は412万人。前年同期比は0.5%の減少。

男性は237万5千人。前年同期比は1.0%の減少。

女性は174万5千人。前年同期比は0.2%の増加。



注：平成23年1～9月期については、平成22年国勢調査結果による新基準で遡及集計。

## 2 完全失業者

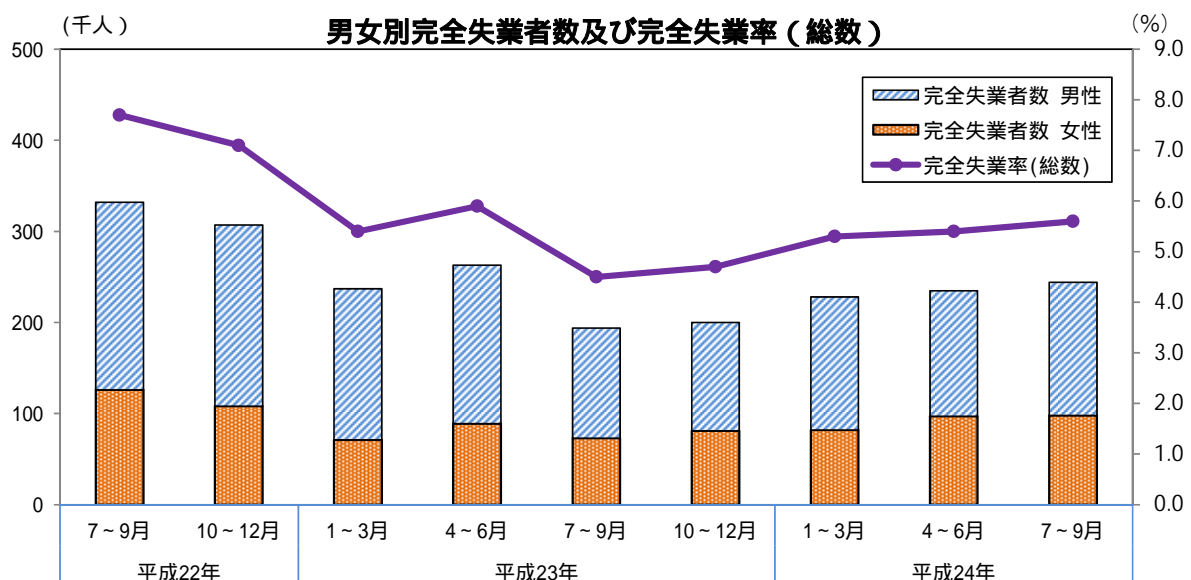
### (1) 完全失業者の動向

完全失業者数（総数）は24万3千人。前年同期比は25.3%の増加。

男性は14万6千人。前年同期比は20.7%の増加。

女性は9万8千人。前年同期比は34.2%の増加。

完全失業率（総数）は5.6%。前年同期比1.1ポイントの上昇。



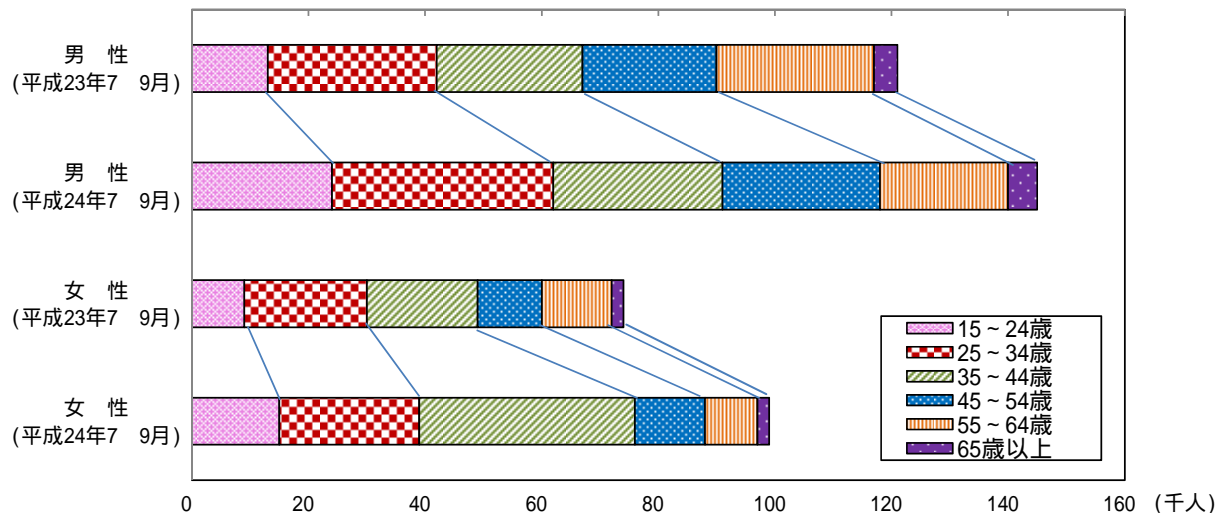
注：平成23年1～9月期については、平成22年国勢調査結果による新基準で遡及集計。



(2) 年齢階級別の動向（前年同期比）

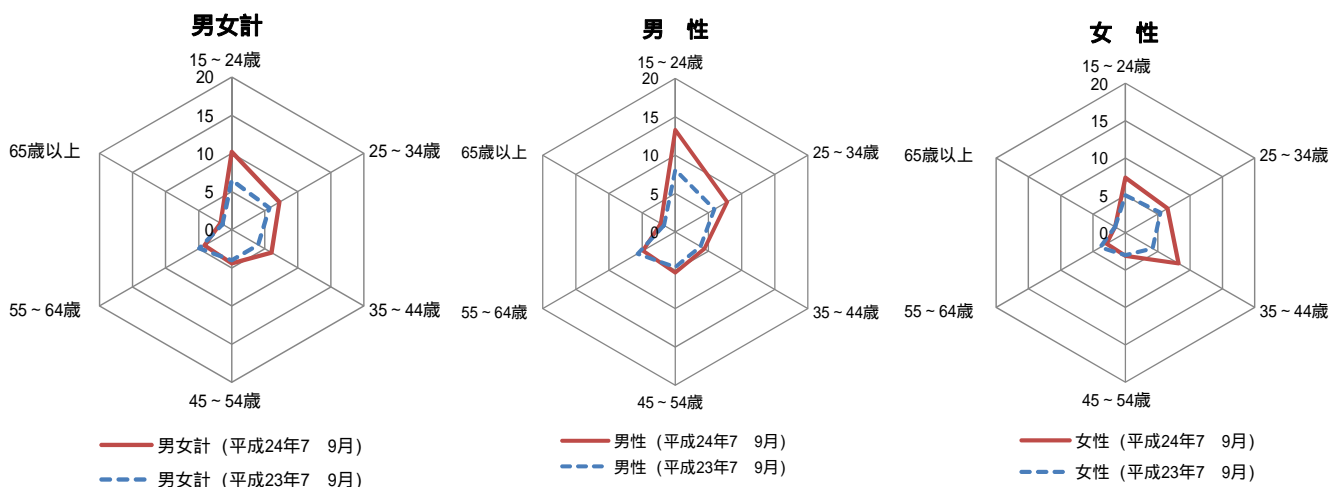
前年同期と比べると、年齢階級別は、総数、男女別ともに 15～54 歳の各年齢階級で完全失業者、完全失業率ともに増加したが、55～64 歳の年齢階級で、完全失業者、完全失業率ともに減少。

年齢階級別完全失業者数



注：平成 23 年 7～9 月期については、平成 22 年国勢調査結果による新基準で遡及集計。

年齢階級別完全失業率



注：平成 23 年 7～9 月期については、平成 22 年国勢調査結果による新基準で遡及集計。

全国及び主要都府県の動き

平成 24 年第 3 四半期 (H 24 年 7～9 月)		
都道府県名	完全失業率 (%)	前年同期比 (%)
大阪府	5.6	24.4
全国	4.3	-4.4
東京都	4.8	-5.9
神奈川県	4.8	20.0
愛知県	3.2	-3.0
兵庫県	4.4	7.3
広島県	3.5	0.0
福岡県	5.5	-1.8

大 阪 府 の

年月	(1) 推計人口			(2) 労働力人口		(3) 雇用 指数 (製造業)	(4) 有効求 人倍率	(5) 全産業平均賃金		(6) 生産 指数	(7) 生産者 製品在庫指数	(8) 着工 建築物 床面積	(9) 着工住宅 新設戸数
	(月初)	自然増減	社会増減	就業者	完全失業者			現金給与 総額	名目指数				
	人	人	人	千人	千人	(22年=100)	倍	円	(22年=100)	(17年=100)	千㎡	戸	
平成19年	8,839,019	6,462	5,013	4,161	233	115.0	1.04	409,640	104.6	99.0	97.7	10,443	78,285
20	8,849,693	5,079	5,595	4,120	231	112.5	0.94	403,084	103.9	95.2	100.5	10,153	76,328
21	8,861,602	2,478	9,431	4,061	287	105.1	0.51	395,029	100.1	76.9	93.4	7,477	54,444
22	8,865,245	-750	4,393	4,044	301	100.0	0.52	397,445	100.0	83.0	87.3	8,076	54,619
23	8,865,448	-5,126	5,329	4,075	221	97.7	0.65	393,040	98.2	84.7	91.4	7,942	58,427
23年 5月	8,864,522	-4,180	4,320			99.6	0.64	314,813	78.8	81.8	90.2	478	3,698
6	8,865,054	-4,287	4,549			99.2	0.65	609,792	152.4	85.2	92.0	604	4,546
7	8,865,245	-4,810	5,432			96.0	0.65	452,634	113.1	84.6	93.4	851	6,241
8	8,864,379	-5,002	4,567	r4,140	r194	95.6	0.66	310,817	77.6	85.2	94.2	642	4,688
9	8,865,629	-5,038	4,932			95.1	0.67	320,007	79.9	82.4	94.9	587	4,704
10	8,865,448	-5,126	5,329			94.5	0.68	322,344	80.4	82.6	93.2	648	5,590
11	8,866,227	-5,239	4,591	4,078	201	96.9	0.69	322,183	80.3	83.7	92.5	716	5,038
12	8,866,308	-5,254	5,711			97.0	0.69	774,950	193.1	83.4	92.7	605	4,508
24年 1月	8,864,228	-5,526	4,899			101.9	0.70	306,875	78.0	84.8	89.8	614	5,288
2	8,861,443	-5,591	5,750	4,084	228	101.5	0.71	309,154	78.6	78.6	89.6	578	4,826
3	8,860,011	-5,862	6,656			102.4	0.73	321,986	81.9	81.2	89.2	772	6,106
4	8,856,530	-6,334	4,340			104.3	0.74	325,192	82.7	80.8	92.5	912	7,477
5	8,864,118	-6,301	7,057	4,145	235	104.1	0.76	310,943	79.1	80.2	93.2	526	3,811
6	8,866,163	-6,238	7,347			103.6	0.79	575,996	146.4	80.9	95.3	544	4,384
7	8,864,959	-6,057	5,771			103.5	0.80	446,401	113.5	76.6	93.4	681	4,983
8	8,863,714	-6,194	5,529	4,120	243	103.1	0.81	307,532	78.2	r76.6	r93.7	640	5,607
9	8,864,184	-6,394	4,949			102.7	0.80	308,672	78.5	p76.8	p93.6	626	4,483
10	8,863,324	-6,677	4,553			...	0.80	...	...	...	...	752	5,885
11	8,865,882	-7,015	6,670			...	...	...	...	...	...	...	...
資料出所	大阪府統計課					大阪 労働局	大阪府統計課					国土交通省	

[注] (1)各年は10月1日現在の推計。は国勢調査。(3)、(5)毎月勤労統計調査による規模30人以上のもの、各年は月平均。(4)新規学卒者を除き、パートタイムを含む。各月は季節調整値。各年は年平均で原数値。(6)、(7)各年は原指数、各月は季節調整指数。

全 国 の

年月	(1) 推計人口			(2) 労働力人口		(3) 雇用 指数 (製造業)	(4) 有効求 人倍率	(5) 全産業平均賃金		(6) 生産 指数	(7) 生産者 製品在庫指数	(8) 着工 建築物 床面積	(9) 着工住宅 新設戸数
	(月初)	自然増減	社会増減	就業者	完全失業者			現金給与 総額	名目指数				
	千人	人	人	万人	万人	(22年=100)	倍	円	(22年=100)	(17年=100)	千㎡	戸	
平成19年	128,033	-1,894	3,598	6,412	257	102.6	1.04	377,731	104.8	107.4	103.9	160,991	1,060,741
20	128,084	-34,682	-44,626	6,385	265	103.5	0.88	379,497	104.2	103.8	106.7	157,411	1,093,519
21	128,032	-59,222	-123,748	6,282	336	101.1	0.47	355,223	99.0	81.0	97.2	115,486	788,410
22	128,057	-104,701	14	6,257	334	100.0	0.52	360,276	100.0	94.5	96.0	121,455	813,126
23	127,799	-179,664	-78,984	6,244	300	99.3	0.65	362,296	100.2	92.1	101.8	126,509	834,117
23年 5月	127,743	-16,375	71,727	6,282	312	99.7	0.62	303,275	83.9	89.4	103.9	10,019	63,726
6	127,799	-8,877	27,619	6,265	312	99.5	0.63	529,985	146.6	92.7	101.1	11,311	72,687
7	127,817	-5,692	3,942	6,241	310	99.5	0.65	421,160	116.5	93.8	101.1	12,274	83,398
8	127,816	-5,656	-41,352	6,238	293	99.3	0.66	300,727	83.2	94.6	102.8	12,337	81,986
9	127,769	-2,979	33,164	6,276	275	99.1	0.67	297,953	82.4	92.8	102.9	9,741	64,206
10	127,799	-11,285	12,808	6,264	288	99.0	0.68	300,876	83.2	94.5	103.8	10,364	67,273
11	127,800	-17,341	4,555	6,260	280	99.0	0.69	314,536	86.9	93.0	103.4	10,645	72,635
12	127,787	-27,740	-97,487	6,222	275	98.7	0.71	668,705	184.7	95.1	101.6	10,157	69,069
24年 1月	127,662	-37,262	2,312	6,211	291	98.3	0.73	296,910	82.9	95.9	103.6	9,895	65,984
2	127,627	-32,255	-19,788	6,226	289	98.2	0.75	293,562	82.0	94.5	103.1	9,788	66,928
3	127,575	-26,950	18,930	6,215	307	98.1	0.76	310,553	86.7	95.6	107.5	9,906	66,597
4	127,567	-21,355	-23,948	6,275	315	99.6	0.79	302,938	84.6	95.4	109.6	10,954	73,647
5	127,522	-11,642	36,466	6,297	297	99.3	0.81	297,556	83.1	92.2	108.8	10,697	69,638
6	r127,547	...	...	6,304	288	99.1	0.82	523,271	146.1	92.6	107.4	11,411	72,566
7	p127,550	...	...	6,277	288	98.8	0.83	408,922	114.2	91.7	110.6	11,419	75,421
8	p127,570	...	...	6,281	277	98.5	0.83	299,197	83.5	90.2	108.8	11,706	77,500
9	p127,520	...	...	6,308	275	r98.4	0.81	r294,154	r82.1	r86.4	r107.8	11,674	74,176
10	p127,530	...	...	6,321	271	p98.1	0.80	p298,490	p83.3	p88.0	p108.2	12,195	84,251
11	p127,540	...	...	...	...	...	...	...	...	...	...	...	...
資料出所	総務省統計局					厚生労働省		経済産業省		国土交通省			

[注] (1)推計人口の各年は10月1日現在。は国勢調査。自然増減、社会増減の各年は前年10月～当年9月の計で各月は、当該1か月分の数値。(2)各年は平均。は補完推計値。(3)、(5)毎月勤労統計調査による規模30人以上のもの、各年は月平均。(4)新規学卒者を除き、パートタイムを含む。各月は季節調整値。各年は年平均で原数値。(6)、(7)各年は原指数、各月は季節調整指数。

主要指標

(10)自動車 保有台数 (年/月末)	(11) 大型小売店販売額		(12) 外国貿易		(13) 企業倒産		(14) 銀行勘定(年/月末)		(15)	(16)	(17)	(18)	年月
	百貨店	スーパー	輸出	輸入	件数	負債金額	預金	貸出	手形 交換高	大証 株価指数	消費者 物価指数	府内総生産 (名目)	
	台	百万円	百万円	百万円	百万円	件	百万円	億円	億円	億円	(43.1.4=100)	(22年=100)	億円
3,782,472	1,045,938	896,118	8,716,158	8,751,061	2,059	430,197	527,556	396,058	443,661	1,883.45	102.1	390,990	平成19年
3,759,388	996,753	910,837	8,703,505	8,816,331	2,148	687,786	528,056	383,948	417,402	1,361.07	102.9	377,653	20
3,720,412	862,771	881,331	6,599,163	6,559,457	2,375	867,208	537,329	380,754	366,048	960.49	102.1	358,265	21
3,705,775	805,830	864,012	7,929,647	7,751,965	2,073	629,222	539,932	367,673	330,957	...	100.0	...	22
3,697,649	836,204	861,042	7,749,884	8,975,821	2,029	295,310	548,462	363,100	313,398	...	99.5	...	23
3,680,675	66,911	70,162	608,923	725,679	165	16,362	552,450	358,942	28,787	892.25	99.6	...	23年 5月
3,684,217	65,711	72,230	672,299	732,336	193	15,564	550,634	359,056	31,203	868.27	99.4	...	6
3,688,172	84,423	75,814	661,970	781,882	179	14,754	547,282	360,642	22,138	907.88	99.3	...	7
3,689,978	59,334	71,379	632,217	753,801	167	18,232	545,780	359,356	28,942	813.61	99.4	...	8
3,967,586	60,248	67,131	659,266	758,719	162	25,110	546,539	363,537	26,950	778.73	99.7	...	9
3,696,390	67,829	70,587	613,315	780,170	164	14,864	545,526	357,906	22,670	771.17	100.1	...	10
3,697,618	73,816	70,328	592,645	800,364	167	31,464	547,803	359,299	22,299	751.42	99.6	...	11
3,697,649	101,322	87,140	621,235	779,000	165	49,177	548,462	363,100	29,193	756.05	99.6	...	12
3,701,248	73,842	73,845	487,989	763,916	136	19,488	545,517	359,813	31,901	770.13	99.7	...	24年 1月
3,704,991	60,383	65,946	593,262	631,528	149	13,745	546,403	359,831	25,527	834.21	99.7	...	2
3,690,479	68,573	67,692	657,895	805,297	170	18,951	562,468	367,264	23,416	891.64	100.0	...	3
3,692,125	64,172	68,962	606,506	787,778	149	22,923	556,271	360,740	26,508	851.83	100.1	...	4
3,693,068	64,199	69,877	572,632	761,266	178	19,493	557,044	359,784	29,253	768.88	99.8	...	5
3,700,189	63,058	69,928	613,127	742,338	147	12,528	555,505	362,259	23,485	754.42	99.5	...	6
3,705,439	80,729	73,084	574,807	768,375	161	351,297	551,918	361,607	27,766	766.47	99.2	...	7
3,706,281	58,319	72,073	571,569	759,559	124	12,824	550,145	361,133	23,617	764.25	99.3	...	8
3,712,482	r59,505	r66,698	r643,092	r782,539	100	7,907	557,159	368,390	21,708	758.76	99.4	...	9
3,698,443	p66,484	p68,742	616,640	p800,892	128	17,624	551,289	362,203	28,165	754.75	r99.5	...	10
...	...	...	...	...	144	29,763	...	...	...	...	p99.3	...	11
近畿運輸局	経済産業省	大阪税関	(株)東京商工リサーチ	大阪銀行協会	大阪手形 交換所	大阪証券 取引所	総務省 大阪府統計課	大阪府 統計課	資料出所				

【注】(11)従業者50人以上の小売店。(12)大阪港・堺港・岸和田港・関西空港の合計額。(13)負債金額1,000万円以上のもの、内整理その他を含む。(14)各年/月末現在。(16)300種平均。平成22年から年数値は公表していない。  
(17)大阪市内のもの。総合指数。速報値(p)は大阪府が独自に集計したもの。(18)各年は年度値。

主要指標

(10)自動車 保有台数 (年/月末)	(11) 大型小売店販売額		(12) 外国貿易		(13) 企業倒産		(14) 国内 銀行勘定(年/月末)		(15)	(16)	(17)	(18) G.D.P	年月
	百貨店	スーパー	輸出	輸入	件数	負債金額	預金	貸出	手形 交換高	東証 株価指数	消費者 物価指数	国内総生産 (名目)	
	千台	億円	億円	十億円	十億円	件	百万円	十億円	十億円	十億円	(43年=100)	(22年=100)	億円
79,371	84,652	127,336	83,931	73,136	14,091	5,727,948	545,043	417,639	463,260	1,663.69	100.7	5,129,752	平成19年
79,237	80,787	128,724	81,018	78,955	15,646	12,291,953	557,055	436,848	432,975	1,187.82	102.1	5,012,093	20
79,042	71,772	125,986	54,171	51,499	15,480	6,930,074	569,486	428,567	373,531	869.33	100.7	4,711,387	21
79,092	68,418	127,373	67,400	60,765	13,321	7,160,773	578,485	420,417	375,895	885.43	100.0	r4,823,844	22
79,242	66,606	129,327	65,546	68,111	12,734	3,592,920	598,668	425,858	379,631	820.80	99.7	r4,706,232	23
78,680	5,231	10,543	4,759	5,620	1,071	252,674	595,732	419,674	35,622	837.02	99.9	...	23年 5月
78,776	5,347	10,686	5,775	5,710	1,165	216,353	596,031	419,060	37,614	822.06	99.7	...	6
78,895	6,497	11,345	5,782	5,712	1,081	220,912	589,939	419,580	29,028	861.29	99.7	...	7
78,942	4,629	10,945	5,356	6,133	1,026	794,045	590,572	418,217	34,025	778.73	99.9	r1,163,468	8
79,103	4,732	9,996	5,974	5,685	1,001	212,312	594,121	424,064	31,792	753.81	99.9	...	9
79,144	5,512	10,545	5,507	5,790	976	155,883	591,365	420,682	31,770	750.34	100.0	...	10
79,206	5,891	10,479	5,196	5,887	1,095	187,675	596,515	420,770	29,472	730.12	99.4	r1,235,692	11
79,242	7,884	13,026	5,624	5,832	1,032	356,670	598,668	425,858	32,504	732.53	99.4	...	12
79,340	5,974	11,408	4,510	5,992	985	349,355	596,371	422,359	30,969	744.40	99.6	...	24年 1月
79,438	4,691	9,969	5,438	5,413	1,038	631,263	597,558	423,739	31,219	799.32	99.8	r1,183,849	2
79,113	5,696	10,337	6,204	6,291	1,161	333,931	611,205	430,289	33,734	850.37	100.3	...	3
79,233	5,184	10,480	5,566	6,090	1,004	228,959	607,936	425,590	31,757	817.43	100.4	...	4
79,305	5,126	10,628	5,233	6,150	1,148	282,558	607,195	423,633	32,744	745.33	100.1	r1,182,922	5
79,494	5,218	10,464	5,643	5,584	975	181,601	609,717	426,567	30,437	733.19	99.6	...	6
79,648	6,209	10,914	5,313	5,836	1,026	724,100	604,151	425,035	30,700	746.00	99.3	...	7
79,696	4,545	11,023	5,045	5,809	967	216,634	603,259	424,583	28,742	748.73	99.4	r1,159,987	8
...	r4,693	r10,012	5,358	r5,923	931	174,626	...	...	27,009	742.65	99.6	...	9
...	p5,349	p10,328	5,149	p5,700	1,035	239,354	...	...	31,984	736.24	99.6	...	10
...	...	...	...	...	964	263,836	...	...	...	...	...	...	11
国土交通省	経済産業省	財務省	(株)東京商工リサーチ	日本銀行	全 国 銀行協会	東京証券 取引所	総務省 統計局	内閣府	資料出所				


【注】(11)従業者50人以上の小売店。(12)通関実績。(13)負債額1,000万円以上のもの、内整理その他を含む。(14)各年/月末現在。  
(16)東京市場第1部上場全銘柄。(17)総合指数。(18)93SNAによる原系列。

## 大 阪 府 の 主 要 指 標(つづき)

年 月	(19)	(20)
	交通事故 発生件数	刑法犯 認知件数
平成19年	件 59,062	件 216,303
20	53,769	201,816
21	51,696	182,541
22	51,292	164,096
23	<b>49,644</b>	<b>155,206</b>
23年 5月	4,000	13,609
6	4,125	13,253
7	4,233	12,910
8	4,420	14,478
9	4,125	13,356
10	4,195	r13,558
11	4,013	p13,660
12	4,646	p12,505
24年 1月	3,502	p10,955
2	3,786	p10,754
3	3,971	p11,565
4	3,806	p11,373
5	3,800	p13,853
6	3,796	p11,996
7	3,989	p12,614
8	4,255	p13,676
9	3,977	p12,045
10	4,327	p13,887
11	...	...
資料出所	大阪府警察本部	

大阪府の気象メモ 12月 (平年)

平均気温 8.6℃  
降水量 43.8mm  
日照時間 151.6時間



大阪元日の  
日の出時刻  
7時05分

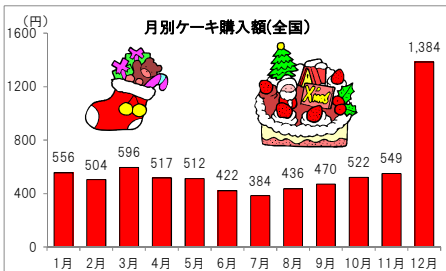
—統計表利用の手引—

- ・単位未満は四捨五入
- ・0、0.0は単位未満
- ・pは概数 ・rは改訂
- ・…は不詳 ・—は皆無

クリスマスとケーキ

クリスマスにケーキを食べるのは、一説にはイエスキリストの誕生日を祝うパースデーケーキがクリスマスケーキになったと言われています。

クリスマスに家族や友人とケーキを囲む方も多いと思いますが、ケーキの購入金額が一年で一番多いのが12月です。



2011年「家計調査」二人以上の世帯

今月の統計表は大阪府ホームページにも掲載しています  
<http://www.pref.osaka.lg.jp/toukei/osaka-tkg/tg-saisin-xls.html>

## 全 国 の 主 要 指 標(つづき)

年 月	(19) 交通事故 発生件数	(20) 刑法犯 認知件数	(21) 国 際 収 支			(22) 外貨準備高 (年月末)	(23)日本 銀行券 発行高	(24)財政 資金対 民間収支	(25) 企業 物価指数 (22年=100)	(26) 家 計			(27) 平均消 費性向
			経 常 収 支	貿 易 収 支	サ-ビス収支					実 収 入	消費支出	可処分所得	
	件	件	億円	億円	億円	百万ドル	十億円	十億円		円	円	円	%
平成19年	832,454	1,908,836	249,341	123,223	-24,971	973,365	81,278	37,198	101.1	527,129	322,840	441,070	73.2
20	766,147	1,818,023	166,618	40,278	-21,379	1,030,647	81,478	36,469	105.7	534,235	324,929	442,749	73.4
21	737,474	1,703,044	137,356	40,381	-19,132	1,049,397	80,954	36,478	100.1	518,226	319,060	427,912	74.6
22	725,773	1,585,856	178,879	79,789	-14,143	1,096,185	82,314	34,371	100.0	521,056	318,211	430,282	74.0
23	<b>691,937</b>	<b>1,480,765</b>	<b>95,507</b>	<b>-16,165</b>	<b>-17,616</b>	<b>1,295,841</b>	<b>83,997</b>	<b>25,329</b>	<b>101.5</b>	<b>509,941</b>	<b>308,512</b>	<b>420,356</b>	<b>73.4</b>
23年 5月	54,054	133,379	5,744	-7,713	-193	1,139,524	78,841	10,270	101.9	413,420	300,953	310,743	96.8
6	55,914	130,500	5,389	1,299	-1,046	1,137,809	79,292	-7,892	101.9	685,380	285,570	560,104	51.0
7	61,159	127,960	10,537	1,418	-2,664	1,150,877	79,363	11,899	102.2	573,142	309,001	470,161	65.7
8	59,380	136,870	4,363	-6,903	-1,578	1,218,501	79,187	3,478	102.1	463,197	308,724	381,119	81.0
9	58,315	128,633	16,107	3,723	-904	1,200,593	78,883	-4,673	101.9	422,749	298,469	347,412	85.9
10	61,053	137,122	5,339	-2,089	-3,415	1,209,882	79,296	4,734	101.1	479,199	313,159	402,246	77.9
11	58,602	r126,903	1,261	-5,889	-1,262	1,304,763	79,461	29	101.0	424,309	295,072	350,742	84.1
12	64,109	r111,768	2,657	-1,468	-1,981	1,295,841	83,997	-6,685	101.0	892,620	350,971	748,750	46.9
24年 1月	p50,298	p101,044	-4,556	-13,897	-1,209	1,306,668	80,188	13,900	100.9	431,261	309,347	356,227	86.8
2	p54,096	p99,399	12,026	953	-995	1,302,877	80,495	10,776	101.1	484,261	292,967	406,055	72.1
3	p55,147	p106,911	13,074	-12	783	1,288,703	80,843	-9,479	101.6	442,163	330,207	365,594	90.3
4	p51,542	p110,165	3,735	-4,371	-4,843	1,289,542	82,160	223	101.7	470,152	340,116	386,770	87.9
5	p52,342	p129,488	3,421	-8,049	-1,377	1,277,716	80,254	10,390	101.2	418,222	305,375	310,198	98.4
6	p50,377	p118,659	4,221	1,122	-2,083	1,270,547	81,221	-8,683	100.5	713,672	293,579	582,645	50.4
7	p55,836	p121,331	p6,254	p-3,736	p-3,462	1,272,777	81,110	9,873	100.0	557,655	312,898	449,113	69.7
8	p58,270	p123,796	p4,547	p-6,445	p-2,225	1,273,242	81,068	5,846	100.2	470,459	311,027	390,021	79.7
9	p53,306	p117,732	p5,036	p-4,713	p-2,801	1,277,000	80,929	-1,417	100.4	422,652	300,522	346,403	86.8
10	p59,942	p133,614	p3,769	p-4,503	p-3,568	1,274,160	81,264	7,403	r100.1	482,037	315,123	401,050	78.6
11	...	p116,906	...	...	...	1,270,848	...	...	p100.1	...	...	...	...
資料出所	警 察 庁		財 務 省			日 本 銀 行		総 務 省 統 計 局					

【注】(22)(23)各年月末現在。(24)各年は年度合計、-は受超。(25)国内企業物価指数の総平均。  
 (26)(27)家計調査による勤労者世帯のもの、各年は月平均。

## 人口動態

(総務省「住民基本台帳人口移動報告」・厚生労働省「人口動態統計月報」)

年月	(1) 人口動態							(2) 住民登録人口移動			
	出生	死亡	乳児死亡 (再掲)	自然増減	死産	婚姻	離婚	転出	転入	(3)社会増減	
	人	人	人	人	人	件	件	人	人	人	
平成21年	75,250	73,135	176	2,115	1,893	51,689	20,737	161,924	159,651	-2,273	
22	75,080	76,581	161	-1,501	1,911	51,242	20,753	154,693	151,123	-3,570	
23	73,918	78,951	170	-5,033	1,785	48,581	19,410	151,156	156,059	4,903	
24年 5月	6,009	6,243	14	-234	126	4,227	1,559	11,874	12,300	426	
6	5,788	5,826	15	-38	114	3,515	1,549	9,233	9,283	50	
7	6,277	6,160	11	117	152	3,755	1,537	11,187	11,255	68	
8	...	...	...	...	...	...	...	10,760	10,886	-126	
9	...	...	...	...	...	...	...	8,905	8,484	-421	
10	...	...	...	...	...	...	...	11,913	11,440	-473	

【注】(1)厚生労働省統計情報部「人口動態統計月報(概数)」による。各年は確定数(日本人に関するもの)。  
(2)総務省統計局「住民基本台帳人口移動報告月報」による。  
(3)「-」は転出超過。

## 百貨店販売額

(近畿経済産業局「商業動態統計調査」)

年月	総額	前年同月比	衣料品	身の回り品	飲食料品	家具	家電家庭用品	その他の商品	食堂喫茶	商品券
			百万円	百万円	百万円	百万円	百万円	百万円	百万円	百万円
平成21年	862,771	86.6	285,311	113,271	261,201	11,466	32,160	136,660	22,702	37,051
22	805,830	93.0	265,887	106,496	248,982	9,314	29,894	125,324	19,933	33,691
23	836,204	103.8	279,726	111,022	256,446	9,622	28,511	126,531	24,347	32,427
24年5月	64,199	95.9	22,327	8,823	17,515	714	2,323	10,499	1,996	2,269
6	63,058	96.0	20,523	8,001	19,505	704	2,087	10,381	1,858	3,120
7	80,729	95.6	25,640	9,901	28,269	952	2,644	11,223	2,100	3,934
8	58,319	98.3	16,838	7,457	19,355	756	2,084	9,675	2,154	1,758
9月r	59,505	98.8	19,608	8,763	15,675	630	2,038	10,875	1,917	1,567
10月p	66,484	98.0	24,748	8,620	18,124	757	2,272	9,966	1,998	1,857

【注】百貨店とは、日本標準産業分類5411(衣・食・住にわたる各種商品を小売りし、従業者50人以上)の商店のうち、スーパー(従業者50人以上で、売場面積1,500㎡以上でかつ売場面積の50%以上についてセルフサービス方式を採用している商店)を除く売場面積が1,500㎡(政令指定都市の場合3,000㎡)以上の事業所。商品券は、総額に含まれない。

## スーパー販売額

(近畿経済産業局「商業動態統計調査」)

年月	総額	前年同月比	衣料品	身の回り品	飲食料品	家具	家電家庭用品	その他の商品	食堂喫茶	商品券
			百万円	百万円	百万円	百万円	百万円	百万円	百万円	百万円
平成21年	881,331	96.8	94,816	19,295	574,866	6,005	41,642	141,162	3,545	2,103
22	864,012	98.0	87,969	17,898	567,256	5,630	40,755	141,017	3,486	2,044
23	861,042	99.7	83,734	17,791	570,070	5,410	35,664	145,570	2,802	1,756
24年5月	69,877	99.6	6,886	1,508	46,233	465	2,590	12,036	159	113
6	69,928	96.8	7,288	1,424	46,115	473	2,679	11,796	155	98
7	73,084	96.4	7,437	1,542	48,048	531	2,756	12,600	170	142
8	72,073	101.0	5,854	1,385	49,034	399	2,427	12,804	170	122
9月r	66,698	99.4	4,822	1,355	46,252	372	2,219	11,515	162	109
10月p	68,742	97.4	6,670	1,383	45,682	564	2,385	11,890	168	89

【注】スーパーとは、従業者50人以上、かつ売り場面積1,500㎡以上で、その売り場面積の50%以上についてセルフサービス方式を採用している小売事業所。商品にあらかじめ値段がつけられ、客が自分で商品を取り集め、売場の出口などに設けられた勘定場で、一括して代金を支払う形式となっていること。

## 自動車保有台数

(近畿運輸局大阪運輸支局)

年月	総数	貨物用自動車				乗合用 自動車	乗用自動車				特殊用途車	二輪車
		総数	うち小型車	うち軽自動車	総数		普通車	小型車	軽四輪車			
										台		
平成21年	3,720,412	710,538	208,465	381,665	9,198	2,694,992	891,163	1,166,456	637,373	65,493	240,191	
22	3,705,775	697,325	203,162	374,521	9,260	2,695,034	899,005	1,141,961	654,068	65,285	238,871	
23	3,697,649	688,162	199,727	368,709	9,373	2,697,612	906,707	1,121,166	669,739	65,410	237,092	
24年 5月	3,693,068	683,613	198,177	365,389	9,340	2,700,459	908,976	1,110,843	680,640	65,587	234,069	
6	3,700,189	683,561	197,901	365,518	9,375	2,707,013	911,368	1,111,093	684,552	65,699	234,541	
7	3,705,439	683,198	197,837	365,299	9,397	2,711,910	913,151	1,110,716	688,043	65,735	235,199	
8	3,706,281	682,556	197,601	364,973	9,398	2,713,046	914,045	1,108,900	690,101	65,743	235,538	
9	3,712,482	682,734	197,539	365,049	9,369	2,718,313	916,341	1,109,079	692,893	65,938	236,128	
10	3,698,443	671,261	197,101	354,101	9,375	2,715,849	915,326	1,105,868	694,655	66,062	235,896	

【注】各年月末現在。

## 外国貿易額

(大阪税関)

年 月	総 額		大 阪 港		堺 港		岸 和 田 港		関 西 空 港	
	輸 出	輸 入	輸 出	輸 入	輸 出	輸 入	輸 出	輸 入	輸 出	輸 入
	百万円	百万円	百万円	百万円	百万円	百万円	百万円	百万円	百万円	百万円
平成21年	6,599,163	6,559,457	2,676,732	3,269,317	306,129	888,256	11,215	66,291	3,605,087	2,335,593
22	7,929,647	7,751,965	3,256,276	3,761,995	401,649	1,214,047	9,461	71,970	4,262,261	2,703,953
23	7,749,884	8,975,821	3,008,568	4,320,431	497,439	1,743,328	6,819	102,627	4,237,059	2,809,434
24年 5月	572,632	761,266	220,133	370,378	43,409	174,483	1,016	8,983	308,074	207,422
6	613,127	742,338	245,867	326,423	38,785	179,272	589	3,576	327,886	233,067
7	574,807	768,375	222,129	352,371	31,797	154,624	532	2,882	320,349	258,498
8	571,569	759,559	220,159	364,105	32,605	161,016	534	8,446	318,271	225,992
9	643,092	r782,539	233,278	r338,916	45,177	r163,234	599	r9,633	364,038	r270,756
10	616,640	p800,892	227,062	p361,668	42,778	p145,435	645	p4,982	346,155	p288,807

【注】1. 通関実績による。

## 建築動態

(国土交通省「建設統計月報」)

年 月	着 工 建 築 物									
	総 数		建 築 主 別							
	工事費予定額	床面積	官公庁	会社・団体	個人	工事費予定額	床面積	工事費予定額	床面積	
	百万円	m <sup>2</sup>	百万円	m <sup>2</sup>	百万円	m <sup>2</sup>	百万円	m <sup>2</sup>	百万円	m <sup>2</sup>
平成21年	1,308,095	7,477,031	74,445	385,112	866,332	5,068,170	367,318	2,023,749		
22	1,507,215	8,075,675	68,369	349,800	1,056,030	5,574,877	382,815	2,150,998		
23	1,309,273	7,942,066	97,350	458,760	828,086	5,320,755	383,837	2,162,551		
24年 5月	75,388	526,299	1,378	10,715	45,633	357,378	28,376	158,206		
6	79,646	544,041	4,370	24,683	43,168	338,047	32,109	181,311		
7	116,433	681,378	5,770	25,785	75,568	459,563	35,094	196,030		
8	99,671	639,831	688	8,769	66,998	456,006	31,986	175,056		
9	104,103	626,209	1,252	6,847	67,887	425,112	34,964	194,250		
10	119,604	751,532	5,746	26,249	73,308	493,952	40,550	231,331		

年 月	着 工 建 築 物			着 工 住 宅			(5) 滅 失 建 物			
	構 造 別 床 面 積			(4) 総 数	(うち) 新設住宅		床面積	(うち) 住 宅		
	(1)木造	(2)鉄筋コンクリート	(3)その他	戸数	床面積	戸数		床面積	戸数	床面積
	m <sup>2</sup>	m <sup>2</sup>	m <sup>2</sup>	戸	m <sup>2</sup>	戸	m <sup>2</sup>	m <sup>2</sup>	戸	m <sup>2</sup>
平成21年	2,338,722	2,364,026	2,774,283	55,771	4,587,679	54,444	4,468,472	365,019	3,602	325,151
22	2,598,187	2,475,240	3,002,248	56,008	4,816,783	54,619	4,681,559	344,868	3,804	323,566
23	2,582,688	2,586,916	2,772,462	59,893	4,926,254	58,427	4,819,049	325,457	3,285	304,864
24年 5月	195,034	113,337	217,928	3,922	321,459	3,811	314,323	24,532	210	19,506
6	209,471	133,533	201,037	4,481	345,353	4,384	343,106	26,587	254	25,905
7	226,617	185,995	268,766	5,118	429,072	4,983	423,065	33,653	315	31,113
8	215,191	223,498	201,142	5,721	473,269	5,607	465,899	35,756	408	34,316
9	223,113	156,999	246,097	4,589	362,757	4,483	359,765	...	...	...
10	244,526	256,034	250,972	6,021	486,706	5,885	482,804	...	...	...

【注】(1)床面積10平方メートル以上の建築物(増改築を含む)。  
(2)鉄骨鉄筋コンクリート造を含む。  
(3)鉄骨造、石造、レンガ造(コンクリートブロック)など不燃建築物を含む。  
(4)新設とその他(住宅の戸数が増加しないもの)の計を含む。  
(5)除却と災害の木造合計。

## 都市別建築動態(着工)

(国土交通省「建設統計月報」)

都 市	(1) 建 築 物		新 設 住 宅		都 市	(1) 建 築 物		新 設 住 宅	
	24年9月	24年10月	24年9月	24年10月		24年9月	24年10月	24年9月	24年10月
	m <sup>2</sup>	m <sup>2</sup>	戸	戸		m <sup>2</sup>	m <sup>2</sup>	戸	戸
大 阪 市	182,420	326,549	1,786	2,516	河 内 長 野 市	4,787	4,185	29	25
大 塚 市	72,317	87,984	564	435	松 原 市	3,932	4,578	38	44
岸 和 田 市	9,685	19,109	66	93	大 東 市	12,892	6,698	23	41
豊 中 市	11,820	23,933	90	215	和 泉 市	9,920	11,382	68	71
池 田 市	5,393	8,380	37	35	箕 面 市	11,997	16,258	109	161
吹 田 市	64,728	42,857	118	538	柏 原 市	3,843	3,418	41	32
泉 大 津 市	2,444	2,937	16	32	羽 曳 野 市	3,129	6,589	20	43
高 槻 市	14,422	15,962	137	144	門 真 市	5,867	6,355	70	59
貝 塚 市	4,188	5,407	51	31	摂 津 市	2,740	7,460	27	74
守 口 市	4,515	4,014	52	43	高 石 市	1,777	1,998	18	20
枚 方 市	14,560	21,252	147	168	藤 井 寺 市	13,497	4,020	16	44
茨 木 市	51,647	17,498	186	185	東 大 阪 市	31,307	36,969	295	385
八 尾 市	32,149	19,111	192	150	泉 南 市	1,949	3,109	14	29
泉 佐 野 市	8,184	6,746	57	49	四 條 畷 市	8,425	2,488	10	13
富 田 林 市	4,157	3,826	33	29	交 野 市	5,853	3,715	35	29
寝 屋 川 市	12,767	7,864	76	60	大 阪 狭 山 市	2,712	4,616	17	19
					阪 南 市	2,034	5,531	22	11

【注】(1)床面積の合計。

## 大阪銀行協会社員銀行諸勘定

((社)大阪銀行協会)

年月	預金	借入金	コールマネー	貸出金	コールローン	有価証券	現金・預け金
	億円	億円	億円	億円	億円	億円	億円
平成21年	528,056	2,310	901	383,949	700	20,629	14,362
22	539,932	1,599	1	367,673	34	26,344	11,591
23	548,462	1,773	156	363,100	35	27,084	13,337
24年 5月	557,044	1,680	0	359,784	2,664	25,542	12,379
6	555,505	1,856	0	362,259	40	24,867	14,203
7	551,918	1,856	0	361,607	2,170	25,628	11,261
8	550,145	1,861	0	361,133	3,604	24,921	10,186
9	557,159	1,886	0	368,390	50	25,294	14,921
10	551,289	1,883	0	362,203	2,735	27,006	11,118

【注】各年月末現在。

## 中小金融機関の預金貸出状況

(近畿財務局・商工組合中央金庫・農林中央金庫・(社)大阪府信用組合協会・J Aバンク大阪信連・日本政策金融公庫)

年月	商工中金		農林中金		信用金庫		信用組合		農協組合		日本政策金融公庫	
	預金	貸出	預金	貸出	預金	貸出	預金	貸出	貯金	貸出	国民生活(貸出)	中小企業(貸出)
	億円	億円	億円	億円	億円	億円	億円	億円	億円	億円	億円	億円
平成21年	3,550	10,884	16,586	3,765	67,475	42,088	18,701	11,417	39,064	8,665	7,885	8,974
22	3,496	11,047	17,367	3,649	69,666	42,535	13,133	8,072	40,519	8,530	7,845	9,188
23	3,590	11,205	18,348	3,984	71,738	43,318	13,660	8,546	42,613	8,308	7,682	9,451
24年 6月	3,757	11,278	18,259	4,201	96,970	43,130	13,895	8,762	42,806	8,136	7,527	9,506
7	3,566	11,012	17,893	4,256	97,253	42,956	13,910	8,835	43,111	8,081	7,516	9,456
8	3,542	10,911	18,166	4,260	72,553	42,913	13,962	8,838	43,284	8,101	7,505	9,453
9	3,898	11,289	18,303	4,488	72,956	43,380	14,108	8,853	43,164	8,119	7,538	9,504
10	3,574	10,954	18,668	4,393	72,848	42,870	14,102	8,853	43,132	8,078	7,499	9,442
11	3,565	10,927	18,908	4,254	...	...	14,115	8,852	...	...	7,551	9,455

【注】1. 各金融機関とも府内店舗分の計算である。

2. 各年月末現在。

3. 信用金庫は、平成23年5月から近畿財務局が公表している「管内金融概況」の近畿管内の数値から、近畿財務局各財務事務所が公表している「府・県内金融概況」の京都府、兵庫県、奈良県、和歌山県、滋賀県の数値を差し引いて計上している。

4. 日本政策金融公庫(中小企業事業)は、平成20年10月分より設備貸与機関貸付を除く。

## 大阪証券市場株式売買高

(大阪証券取引所)

年月	売 買 高					売 買 代 金					300種株価 指数平均 (第一部)
	総 数	立 会 場 内			立会場外	総 額	立 会 場 内			立会場外	
		普通取引	当日取引	発行日取引			普通取引	当日取引	発行日取引		
	千株	千株	千株	千株	千株	百万円	百万円	百万円	百万円	百万円	百万円
平成21年	11,657,343	11,418,029	—	—	239,310	13,165,673	12,878,726	—	—	286,944	960.49
22	15,338,054	14,896,894	—	—	441,158	16,205,893	15,666,568	—	—	539,324	...
23	23,960,867	23,562,423	—	—	398,441	15,569,625	15,032,328	—	—	537,294	...
24年 5月	1,422,538	1,387,821	—	—	34,715	987,487	939,539	—	—	47,945	768.88
6	1,432,718	1,409,327	—	—	23,390	909,138	867,569	—	—	41,566	754.42
7	1,253,654	1,213,972	—	—	39,679	794,771	767,663	—	—	27,106	766.47
8	1,464,398	1,425,656	—	—	38,740	774,988	732,986	—	—	42,000	764.25
9	1,132,203	1,103,166	—	—	29,036	759,217	721,567	—	—	37,648	758.76
10	1,328,932	1,303,717	—	—	25,212	1,051,004	1,008,531	—	—	42,470	754.75

【注】平成22年9月までは第1部、第2部、ヘラクレスの合計。平成22年10月12日にヘラクレス、JASDAQ、NEOを市場統合。

平成22年から300種平均株価指数の年数値は公表していない。

## 手形交換状況

(大阪手形交換所・全国銀行協会)

年月	交 換 高		不 渡 手 形		取 引 停 止 処 分		全 国 交 換 高	
	枚 数	金 額	枚 数	金 額	枚 数	金 額	枚 数	金 額
	千枚	億円	枚	億円	枚	百万円	千枚	億円
平成21年	14,128	366,048	24,748	559	2,409	5,488	96,210	3,735,306
22	13,038	330,957	12,553	242	1,414	1,789	87,993	3,758,952
23	12,449	313,398	10,571	252	1,237	2,093	82,585	3,796,315
24年 5月	1,120	29,253	881	13	76	122	7,623	327,436
6	865	23,485	374	4	62	72	5,751	304,366
7	1,222	27,766	716	10	89	99	8,074	306,999
8	953	23,617	684	11	59	62	6,407	287,422
9	771	21,708	399	76	41	185	5,136	270,094
10	1,066	28,165	816	48	85	117	7,174	319,844

【注】1. 取引停止処分は店舗届出による件数。2. 不渡手形は返還日による月合計。

## 職業紹介状況

(大阪労働局職業安定部「労働市場月報」)

年度月	一 般					中高年齢者等		人 材 銀 行		
	新規求職 申込件数	就職件数	就職率	新 規 求人人数	充足数	新規求職 申込件数	就職率	新 規 求人数	新規求職 申込件数	就職件数
平成21年度	49,660	11,377	22.9	39,151	12,222	18,224	22.2	286	748	72
22	50,006	12,206	24.4	45,943	13,223	18,225	23.2	304	642	71
23	47,388	12,824	27.0	51,634	13,951	18,226	24.2	349	591	77
24年 5月	48,771	13,934	28.6	55,798	15,128	18,233	31.2	390	532	75
6	43,515	13,966	32.1	55,023	15,090	16,247	31.9	379	502	82
7	41,480	13,312	32.1	56,674	14,373	15,808	32.7	456	493	86
8	41,196	12,358	30.0	59,585	13,264	15,219	31.3	440	475	85
9	42,324	13,120	31.0	57,449	14,118	15,597	32.5	424	502	88
10	46,728	14,097	30.2	65,702	15,264	18,011	30.2	427	584	94

【注】1. 就職率＝就職件数÷新規求職申込件数。2. 各年度は月平均。

## 会社倒産状況

(株)東京商工リサーチ関西支社)

年月	総 数		製造業		卸・小売業		建設業		運輸・通信業		サービス業		その他	
	件数	負債額	件数	負債額	件数	負債額	件数	負債額	件数	負債額	件数	負債額	件数	負債額
平成21年	2,375	867,208	429	123,237	632	111,087	521	77,863	144	45,692	537	39,211	112	470,118
22	2,073	629,222	361	67,491	572	137,550	435	61,929	152	14,660	474	55,611	79	291,981
23	2,029	295,310	303	66,754	526	81,265	500	68,076	139	11,881	471	31,445	90	35,889
24年 6月	147	12,528	24	3,520	40	3,773	33	2,337	9	227	34	1,485	7	1,186
7	161	351,297	22	12,911	42	2,309	30	2,097	15	1,030	43	2,390	9	330,560
8	124	12,824	16	4,148	37	2,656	26	1,626	9	1,040	32	1,211	4	2,143
9	100	7,907	15	2,882	28	1,282	21	750	6	1,967	27	996	3	30
10	128	17,624	29	3,502	36	1,910	22	878	9	2,547	27	8,057	5	730
11	144	29,763	21	2,765	39	19,431	32	4,379	16	1,291	31	1,690	5	207

【注】1. 負債額1,000万円以上のもので、内整理その他を含む。各月は月末現在。  
2. その他は、上記以外のものである。

## 雇用保険給付状況

(大阪労働局職業安定部「労働市場月報」)

年度月	一 般					日 雇					
	被保険者数 (年度末現在)	受給資格 決定件数	受給者 実人員	うち初回	支給金額	就職促進給付金		被保険者 手帳交付数	受給者 実人員	支給金額	
平成21年度	3,204,031	14,605	56,315	12,246	7,594,089	2,341	590,696	376	2,956	230,922	
22	3,249,578	12,805	46,851	10,199	6,156,179	2,230	575,677	327	2,619	198,123	
23	3,243,458	12,602	42,874	9,738	5,636,870	2,274	652,597	313	2,554	182,739	
24年 5月	3,276,095	14,755	43,108	14,876	5,884,812	2,963	962,197	234	2,676	224,622	
6	3,283,275	11,250	43,053	8,743	5,690,884	2,546	828,957	221	2,510	160,824	
7	3,283,013	12,035	44,572	9,205	6,016,688	2,919	928,014	281	2,566	177,827	
8	3,277,843	11,815	46,284	11,416	6,298,523	2,816	887,323	410	2,701	201,539	
9	3,274,167	10,906	43,160	8,146	5,345,089	2,307	728,490	330	2,610	160,587	
10	3,270,194	13,840	43,958	9,376	6,007,627	2,703	813,628	569	2,639	191,893	

【注】1. 各年度は月平均。

## 全国健康保険協会管掌健康保険給付状況

(全国健康保険協会大阪支部)

年度月	事業所数	被保険者数	現物給付決定額		現金給付決定額		うち傷病手当金決定額		
			件数	金額	件数	金額	件数	日数	金額
平成21年度	138,803	1,604,726	30,434	34,325,409	2,535,733	5,327,888	77,957	2,568,661	1,600,241
22	137,222	1,621,158	30,934	35,592,238	2,592,514	5,361,518	76,534	2,530,975	1,524,629
23	135,875	1,619,821	31,630	36,439,649	2,629,593	5,263,492	75,782	2,505,419	1,474,328
24年 4月	136,052	1,633,734	2,606	2,963,352	208,690	409,270	5,909	197,410	115,112
5	136,312	1,637,055	2,696	3,064,212	209,727	422,179	6,476	209,978	123,006
6	136,474	1,637,821	2,666	3,056,381	209,313	414,591	6,228	209,487	121,610
7	136,705	1,638,308	2,631	3,093,777	214,085	411,426	6,075	199,816	116,749
8	136,744	1,636,444	2,465	3,018,784	220,267	427,383	6,655	218,437	126,652
9	136,862	1,639,016	2,416	2,885,700	220,854	407,646	5,793	192,018	110,834

【注】1. 全国健康保険協会大阪支部の取扱いである。  
2. 各年度の事業所数・被保険者数は、年度末現在の数値。  
3. 現物給付は、診療費(入院・入院外・歯科)、薬剤支給、入院時食事療養費生活療養費(標準負担額差額支給を除く)、訪問看護療養費の合計  
4. 現金給付は、入院時食事療養費生活療養費(標準負担額差額支給)、療養費、移送費、高額療養費、傷病手当金、埋葬料、出産育児一時金  
出産手当金、世帯合算高額療養費、高額介護合算の合計である。



## 生活保護状況

(大阪府社会援護課)

年度月	被保護 実世帯	被保護 実人員	扶助別被保護者数				扶助別被保護費				
			生活扶助	住宅扶助	医療扶助	その他	総額	生活扶助	住宅扶助	医療扶助	その他
	世帯	人	人	人	人	人	百万円	百万円	百万円	百万円	百万円
平成20年度	166,412	233,190	212,292	207,810	117,435	56,373	430,254	145,000	64,980	202,817	17,457
21	186,175	258,429	237,230	231,981	196,407	61,612	482,966	165,488	76,499	221,741	19,237
22	205,136	283,987	267,589	256,847	215,790	66,530	524,839	186,175	83,039	235,628	19,998
24年 3月	218,432	301,419	278,440	273,385	237,025	71,877	44,734	15,706	7,300	19,946	1,782
4	218,509	300,758	277,134	272,897	233,524	70,667	46,309	15,212	7,233	22,332	1,531
5	219,382	301,265	277,821	273,490	235,465	72,167	45,196	15,393	7,462	20,614	1,727
6	219,721	301,389	278,105	273,889	235,496	72,855	44,158	15,408	7,414	19,578	1,759
7	220,382	302,215	279,178	274,580	236,019	73,661	46,285	15,636	7,451	21,454	1,743
8	220,726	302,561	279,420	274,872	234,656	74,074	44,955	15,475	7,453	20,250	1,777

【注】1. 大阪府計(政令市、中核市を含む)の数字。2. 各年度については確報値、各月については速報値。  
3. 各年度の被保護実世帯、実人員及び扶助別被保護者数については年度平均値、扶助別被保護費については年度合計値。  
4. その他の内訳は、扶助別被保護者数については、教育、介護、出産、生業、葬祭の各扶助の合計値。扶助別被保護費については、

## 電力消費量

(関西電力(株))

年度月	総数	電 灯					電 力		
		総数	定額	従量A	従量B	臨時	総数	低圧電力	その他
	百万kWh	百万kWh	百万kWh	百万kWh	百万kWh	百万kWh	百万kWh	百万kWh	百万kWh
平成21年度	22,544	20,135	387	16,682	3,037	29	2,409	2,161	248
22	24,094	21,513	379	18,011	3,094	29	2,581	2,339	242
23	22,889	20,465	374	17,161	2,903	27	2,424	2,192	232
24年 5月	1,624	1,472	29	1,213	228	1	152	132	20
6	1,336	1,194	27	971	195	1	142	127	15
7	1,594	1,400	25	1,153	220	2	194	179	15
8	2,313	2,009	26	1,714	268	2	303	289	14
9	2,120	1,843	27	1,560	253	2	277	264	13
10	1,483	1,309	28	1,071	208	2	174	161	13

【注】1. 関西電力大阪北、南支店(大阪府のうち高槻市、東大阪市、四條畷市のそれぞれの一部が除かれ、兵庫県伊丹市、和歌山県和歌山市のそれぞれ一部を含む)のものである。2. 公衆街路灯は、契約内容に応じ電灯の定額、従量A、従量Bに振り分けて集計している。  
3. 電灯の従量Aは時間帯別電灯、季節別時間帯別電灯を含む。4. 電灯の従量Bは、低圧総合利用を含む。5. 平成22年度より低圧電力は低圧季時別を含む。6. 総数に特定規模需要は含まれていない。7. 平成24年7月より電灯の従量Aに季時別電灯PSを含む。

## 都市ガスの生産・消費量

(大阪ガス(株))

年月	生産量	需要家数		消費量					
		総数	家庭用	総量	家庭用	工業用	商業用	その他	
	千 <sup>3</sup>	戸	戸	千 <sup>3</sup>	千 <sup>3</sup>	千 <sup>3</sup>	千 <sup>3</sup>	千 <sup>3</sup>	千 <sup>3</sup>
平成21年	5,615,958	3,937,826	3,747,607	3,718,394	1,213,789	1,624,386	543,533	336,695	
22	5,891,877	3,957,642	3,767,074	3,865,726	1,217,389	1,738,473	552,109	357,755	
23	5,929,062	3,974,505	3,782,678	3,999,344	1,305,161	1,783,231	528,626	382,326	
24年 6月	429,525	3,985,328	3,792,599	265,784	68,130	143,259	34,963	19,432	
7	457,767	3,986,097	3,793,307	283,157	55,249	154,745	45,242	27,921	
8	471,268	3,988,381	3,795,369	282,965	42,637	146,994	56,891	36,443	
9	441,653	3,990,710	3,797,555	277,131	39,277	144,959	56,455	36,440	
10	431,000	3,991,180	3,797,904	264,122	51,602	142,684	42,229	27,607	
11	454,194	3,992,589	3,799,206	274,716	88,711	131,752	34,144	20,109	

【注】1. 大阪ガス株式会社の府内におけるものである。  
2. 需要家数はメーター数で年末現在。3. 10,750kcal/m<sup>3</sup>換算表示。

## 水道調定水量・給水量

(大阪広域水道企業団・大阪市水道局)

年度月	(1)大阪広域水道企業団		大 阪 市 営 水 道						
	上水道 調定水量	工業用水 調定水量	上水道 給水世帯数	上水道調定水量				工業用水 給水量	
				総量	一般用	業務用	湯屋用		
	千 <sup>3</sup>	千 <sup>3</sup>	世帯	千 <sup>3</sup>	千 <sup>3</sup>	千 <sup>3</sup>	千 <sup>3</sup>	千 <sup>3</sup>	
平成21年度	537,649	186,814	1,491,633	386,159	379,745	1,436	4,978	27,882	
22	535,950	175,908	1,496,534	386,824	380,713	1,368	4,742	27,332	
23	530,592	177,451	1,507,109	381,207	375,614	1,205	4,389	25,856	
24年 5月	44,183	15,187	1,509,417	32,086	31,622	101	362	1,929	
6	43,808	15,849	1,509,606	30,593	30,166	102	325	1,999	
7	46,720	15,374	1,510,246	31,668	31,232	104	332	2,125	
8	46,575	15,934	1,510,912	33,380	32,922	109	349	2,395	
9	43,646	15,887	1,511,783	34,551	34,069	116	366	2,261	
10	44,805	15,229	1,511,459	30,390	29,965	105	320	2,104	

【注】大阪市営水道給水世帯数の各年度計は年度末現在である。  
(1)平成23年3月までは府営水道。

### 交通事故件数と死傷者数

(大阪府警察本部交通総務課)

年 月	総 数	うち原付	人対車両	車 両 相 互					車両単独	列 車
				総 数	出合頭	追 突	右折時	その他		
件 数 (件)										
平成21年	51,696	9,909	4,243	45,477	14,538	13,556	5,394	11,989	1,973	3
22	51,292	9,424	4,326	45,425	14,459	13,584	5,406	11,976	1,538	3
23	49,644	8,652	4,169	44,259	14,059	13,878	4,938	11,384	1,213	3
24年 5月	3,800	625	310	3,417	1,108	1,007	375	927	73	-
6	3,796	287	296	3,419	1,109	1,080	376	854	81	-
7	3,989	926	279	3,636	1,186	1,197	352	901	74	-
8	4,255	722	287	3,879	1,134	1,372	396	977	89	-
9	3,977	666	295	3,575	1,088	1,220	382	885	107	-
10	4,327	754	366	3,863	1,160	1,266	412	1,025	97	1
負 傷 者 (人)										
平成21年	61,842	10,502	4,297	55,349	16,311	19,625	6,161	13,252	2,194	2
22	61,469	9,996	4,381	55,389	16,132	19,820	6,179	13,258	1,696	3
23	59,489	9,215	4,225	53,901	15,631	19,947	5,646	12,677	1,361	2
24年 5月	4,517	681	318	4,112	1,255	1,412	431	1,014	87	-
6	4,537	636	307	4,144	1,247	1,522	424	951	86	-
7	4,779	667	281	4,414	1,287	1,714	414	999	84	-
8	5,223	766	288	4,833	1,255	2,046	460	1,072	102	-
9	4,811	709	302	4,382	1,202	1,773	439	968	127	-
10	5,247	810	370	4,771	1,311	1,829	481	1,150	106	-
死 者 (人)										
平成21年	205	26	72	91	33	19	21	18	41	1
22	201	17	60	111	38	13	25	35	29	1
23	197	25	59	101	46	16	13	26	34	3
24年 5月	8	-	3	4	2	-	1	1	1	-
6	12	1	2	7	2	1	2	2	3	-
7	16	2	4	11	2	4	2	3	1	-
8	15	-	7	3	2	1	-	-	5	-
9	11	2	3	7	4	1	-	2	1	-
10	23	3	4	5	3	-	-	2	13	1

【注】交通事故の類型別にみた発生状況である。

### 刑法犯罪種別認知・検挙状況

(大阪府警察本部刑事総務課「犯罪統計」)

年 月	総 数	凶悪犯	認 知				粗暴犯	窃盗犯	知能犯	風俗犯	その他
			殺 人	強 盗	放 火	強 姦					
件 数 (件)											
平成21年	182,537	944	115	593	113	123	5,661	145,841	5,778	1,159	23,154
22	164,096	978	132	576	151	119	5,594	130,028	4,569	1,417	21,510
23	155,206	897	128	502	149	118	5,717	121,067	4,340	1,660	21,525
24年 5月	13,853	98	8	71	8	11	591	10,744	373	144	1,903
6	11,996	123	15	64	21	23	502	9,237	312	184	1,638
7	12,614	93	8	63	7	15	549	9,685	346	185	1,756
8	13,676	81	12	47	9	13	596	10,642	471	174	1,712
9	12,045	84	9	48	10	17	517	9,454	297	137	1,556
10	13,887	79	6	50	9	14	618	10,715	322	181	1,972
検 挙 件 数 (件)											
平成21年	35,386	650	112	350	81	107	3,209	19,240	3,277	586	8,424
22	29,841	537	116	243	112	66	3,082	16,080	2,574	651	6,917
23	29,946	574	119	259	115	81	3,182	16,227	2,562	677	6,724
24年 5月	1,901	34	7	18	-	9	210	1,008	115	55	479
6	2,273	67	15	28	19	5	295	1,276	107	72	456
7	2,609	46	6	28	7	5	302	1,412	205	79	565
8	2,094	55	11	27	4	13	293	881	304	62	499
9	1,914	50	7	24	8	11	288	938	146	50	442
10	2,852	59	7	32	8	12	301	1,688	132	91	581
検 挙 人 員 (人)											
平成21年	25,556	630	115	350	66	99	3,457	11,729	917	606	8,217
22	22,715	484	108	243	72	61	3,330	10,625	889	695	6,692
23	22,868	519	127	253	64	75	3,472	10,798	929	666	6,484
24年 5月	1,558	31	7	18	-	6	207	755	56	63	446
6	1,770	63	15	30	13	5	317	811	69	56	454
7	1,870	42	5	24	7	6	318	862	94	65	489
8	1,738	59	12	35	5	7	322	683	101	59	514
9	1,636	38	12	17	3	6	297	761	72	55	413
10	2,156	55	6	31	7	11	323	1,117	74	67	520

【注】月別の数値は暫定値である。

## 新着資料のご案内

統計資料室で収集した最新の資料です。なお、紙面の都合で、他都道府県資料をはじめ、月報・季報等年間を通じて継続的に到着する資料の掲載を一部割愛しましたが、ご寄贈いただいた機関には心からお礼申し上げます。

### 国関係

平成22年国勢調査報告 第6巻 その1 従業地・通学地による人口・産業等集計結果 第1部 全国編	総務省統計局
平成22年国勢調査報告 第6巻 その1 従業地・通学地による人口・産業等集計結果 第2部 都道府県・市区町村編 7 近畿1	総務省統計局
個人企業経済調査報告(構造編) 平成23年	総務省統計局
簡易生命表 平成23年	厚生労働省大臣官房統計情報部
都道府県別年齢調整死亡率 平成22年 人口動態統計特殊報告	厚生労働省大臣官房統計情報部
社会教育調査中間報告 平成23年度	文部科学省生涯学習政策局 調査企画課
鉄道輸送統計年報 平成23年度分	国土交通省総合政策局 情報政策課交通統計室

### 大阪府

なにわの経済データ 統計でみる大阪経済の現状 2012年度版	大阪産業経済リサーチセンター
大阪府の港湾統計 平成23年	大阪府港湾局
年報 第26号 平成23年	大阪府立急性期・総合医療センター
大阪府立公衆衛生研究所年報 平成23年度	大阪府立公衆衛生研究所

### 他府県

山梨県統計年鑑 平成24年	山梨県
高知県統計書 平成24年度版	高知県

### その他

生命保険事業概況 平成23年度版 CD	(社)生命保険協会
---------------------	-----------

各機関で刊行された統計資料等は、統計資料室へ一部ご寄贈くださいますようお願いいたします。



# 平成24年

# 工業統計調査



## の実施について

平成24年12月31日を基準日としておこなわれる工業統計調査は、我が国の製造業の実態を明らかにするために行われている調査です。

### 調査の対象は・・・

・製造業を営む事業所

### 調査の内容は・・・

- ・従業者数
- ・製造品出荷額
- ・原材料使用額 など

調査票にご記入いただいた内容は、統計作成の目的以外(税の資料など)に使用することはありません。

統計調査員や調査関係者が調査で知り得た情報を他に漏らすことは、統計法によって固く禁じられています。秘密の保護には万全を期していますので、調査へのご協力をお願いいたします。



調査結果など詳しくお知りになりたい方は・・・

経済産業省の統計

検索

<http://www.meti.go.jp/statistics/index.html>

22年大阪の工業

検索

[http://www.pref.osaka.lg.jp/toukei/kougyo\\_k/](http://www.pref.osaka.lg.jp/toukei/kougyo_k/)

調査は平成24年12月から平成25年1月にかけて行います。統計調査員が調査対象となる製造業の事業所をお伺いしますので、ご回答をお願いいたします。

(問い合わせ先)大阪府総務部統計課 工業・動態グループ  
06-6210-9207

2012年12月号  
(毎月1回発行)



大阪府

大阪府総務部統計課

〒559-8555 大阪市住之江区南港北1-14-16 大阪府咲洲庁舎 19階 / 電話 06(6210)9196

統計課ホームページ <http://www.pref.osaka.lg.jp/toukei/>

再生紙を使用しています。