

月刊

# 大阪の統計

2013年(平成25年)2月 No.768

## 目 次

### 統計トピックス

平成24年度学校保健統計調査速報(大阪府分)

大阪府総務部統計課…………… 1

「統計出前講座」をはじめました

大阪府総務部統計課…………… 5

### 毎月の統計調査結果

人 口 大阪府毎月推計人口 平成25年1月1日現在…………… 7

物 価 大阪市消費者物価指数の動き 平成25年1月速報…………… 9

労 働 大阪の賃金、労働時間及び雇用の動き 平成24年11月分…………… 11

工 業 大阪の工業動向 平成24年11月速報…………… 13

### 四半期の統計調査結果

景 気 大阪府景気観測調査結果 平成24年10~12月期…………… 15

今月の統計表…………… 17

### 統計資料室情報コーナー

新着資料のご案内…………… 26

月刊「大阪の統計」は大阪府ホームページにも掲載しています。

<http://www.pref.osaka.lg.jp/toukei/osaka-tkg/index.html>

大阪府総務部統計課

# 平成 24 年度学校保健統計調査速報（大阪府分）

大阪府総務部統計課 勤労・教育グループ

《 詳細は大阪府ホームページに掲載しています。<http://www.pref.osaka.lg.jp/toukei/hoken/index.html> 》

平成 24 年 12 月 26 日に、平成 24 年度学校保健統計調査速報(大阪府分)を取りまとめましたので、その概要を紹介します。

なお、この調査の確定値は、後日、文部科学省から「学校保健統計調査報告書」で公表される予定です。

## ～ 発育状態 ～

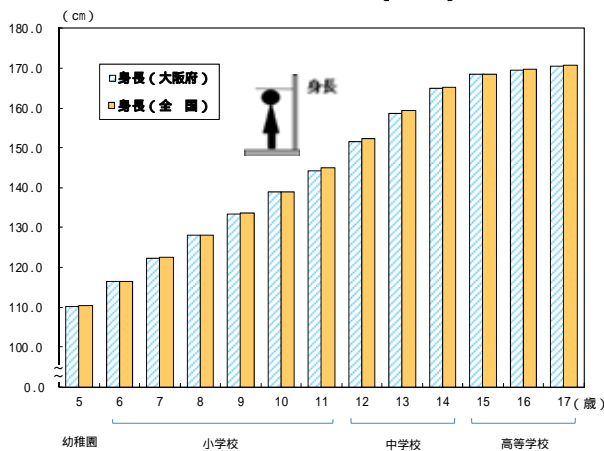
### 1 身長・体重

#### (1) 大阪府と全国との比較

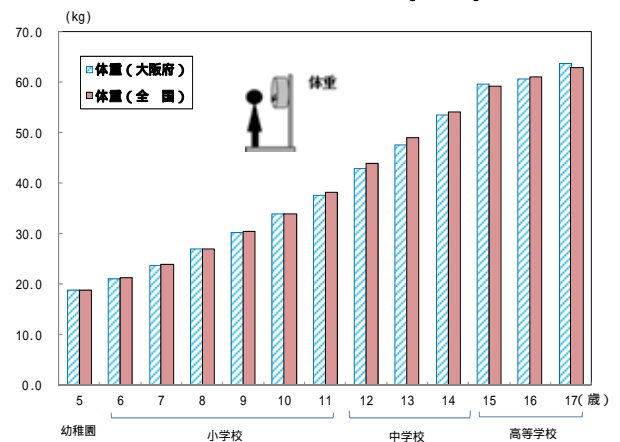
##### - 男子は全国平均値とほぼ同じか低い傾向 -

男子の年齢別の身長・体重を全国平均値と比較してみると、身長は 10 歳以外で、体重は 15 歳及び 17 歳以外で同じか下回っています。

年齢別身長の平均値（男子）



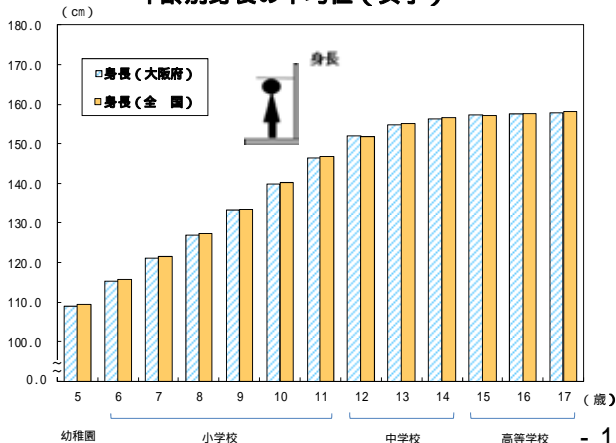
年齢別体重の平均値（男子）



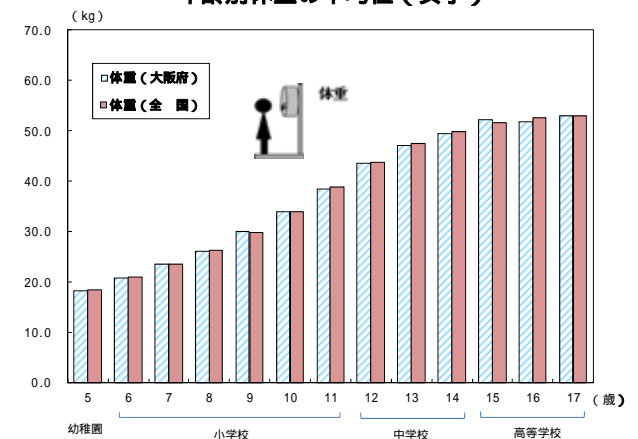
##### - 女子も全国平均値とほぼ同じかやや低い傾向 -

女子の年齢別の身長・体重を全国平均値と比較してみると、身長は 9 歳、12 歳及び 15 歳以外で、体重は 7 歳、9 歳、15 歳及び 17 歳以外で同じか下回っています。

年齢別身長の平均値（女子）



年齢別体重の平均値（女子）



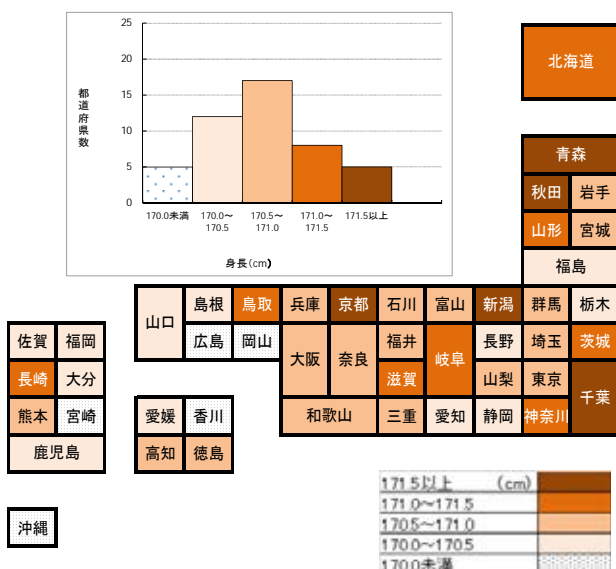
## (2) 都道府県別の比較

### 身長の平均値

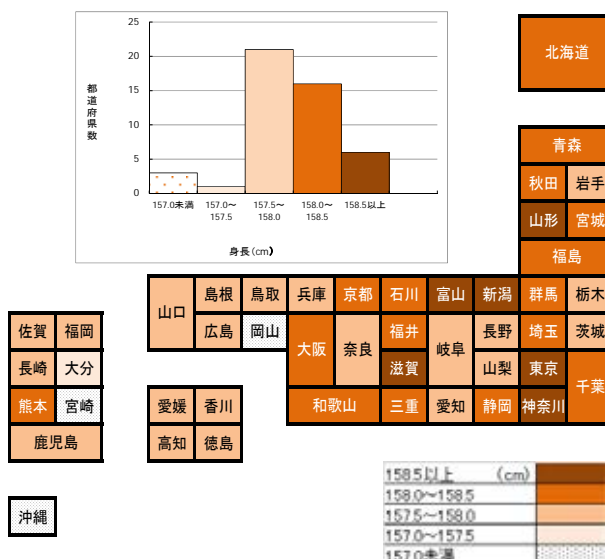
#### 男子は北海道・東北地域で高く女子は関東地域で高い傾向

17歳の身長の平均値を都道府県別にみると、男子は青森県、新潟県、秋田県などで、女子は神奈川県、東京都、富山県、滋賀県などで高くなっており、大阪府は男子が24位、女子が17位となっています。

都道府県別身長平均値(17歳男子)



都道府県別身長平均値(17歳女子)

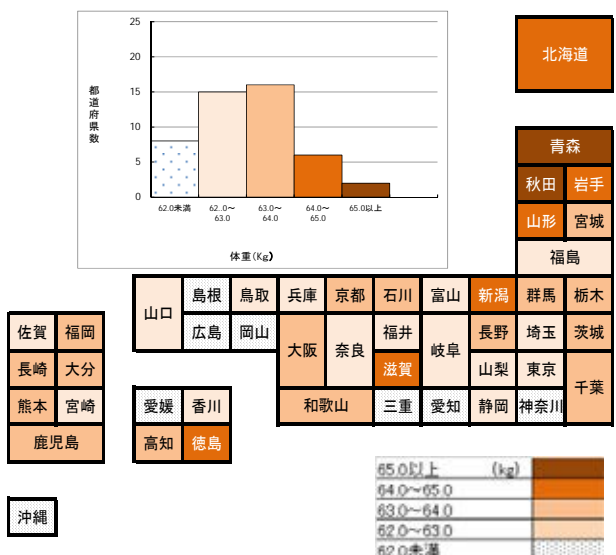


### 体重の平均値

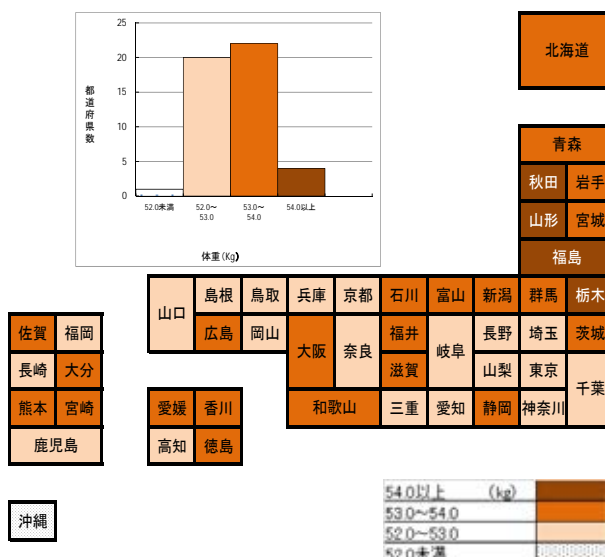
#### 男女とも北海道・東北地域で重い傾向

17歳の体重の平均値を都道府県別にみると、男子は青森県、秋田県、北海道などで、女子は福島県、栃木県、秋田県、山形県などで重くなっており、大阪府は男子が9位、女子が25位となっています。

都道府県別体重平均値(17歳男子)



都道府県別体重平均値(17歳女子)



## 2 年間発育量

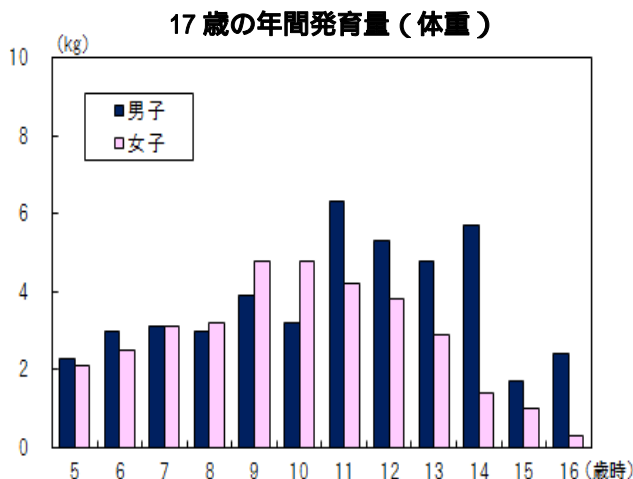
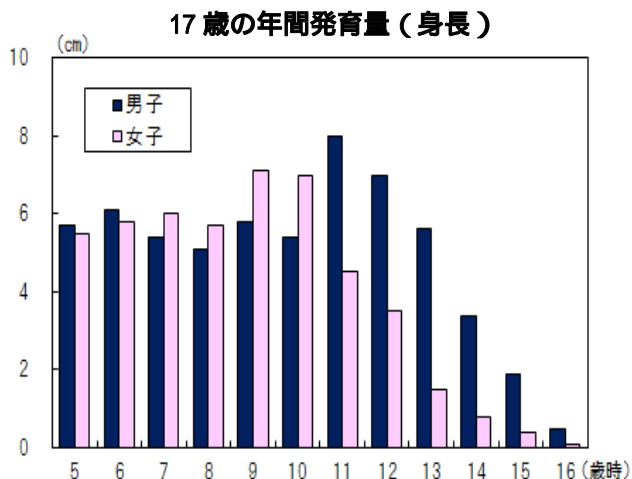
- 身長最大の発育量は、男子は11歳時で8.0cm、女子は9歳時で7.1cm -

17歳(平成6年度生まれ)の者の5歳時からの年間発育量をみると、身長の発育量が最大となる時期は、男子は11歳時で8.0cm、女子は9歳時で7.1cmとなっています。

また、体重の発育量が最大となる時期は、男子は11歳時で6.3kg、女子は9歳時及び10歳時で4.8kgとなっています。

身長、体重ともに女子の方が男子に比べ2歳早く最大の成長期を迎えています。

なお、全国平均値では身長は男子が11歳時で7.4cm、女子は10歳時で6.9cm、体重は男子が11歳時で5.7kg、女子は10歳時で5.1kgとなっています。

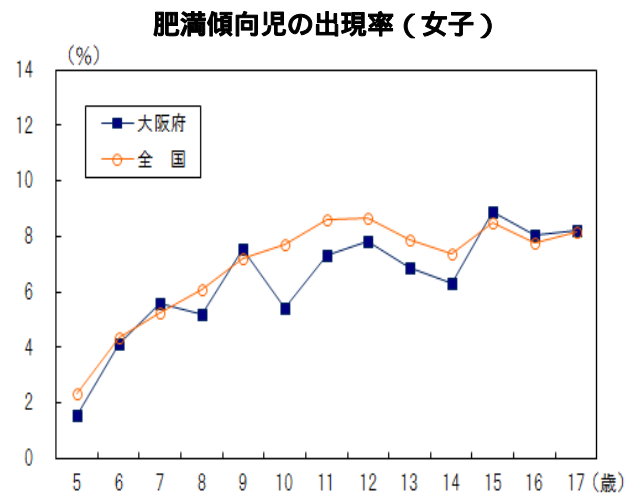
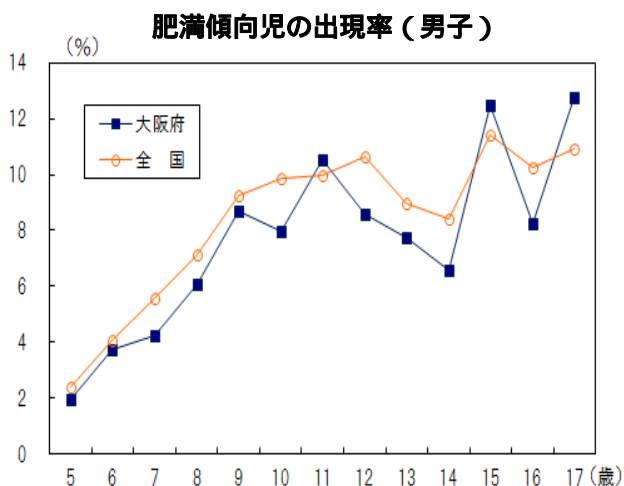


## 3 肥満傾向児の出現率

- 男女ともに全国平均値よりやや低い傾向 -

年齢別に肥満傾向児の出現率をみると、出現率が最も高いのは、男子は17歳で12.77%、女子は15歳で8.87%となっています。

全国平均値と比較してみると、男子は11歳、15歳及び17歳以外で、女子は7歳、9歳及び15歳から17歳以外で下回っており、男女ともに全国平均値よりやや低い傾向となっています。



～健康状態～

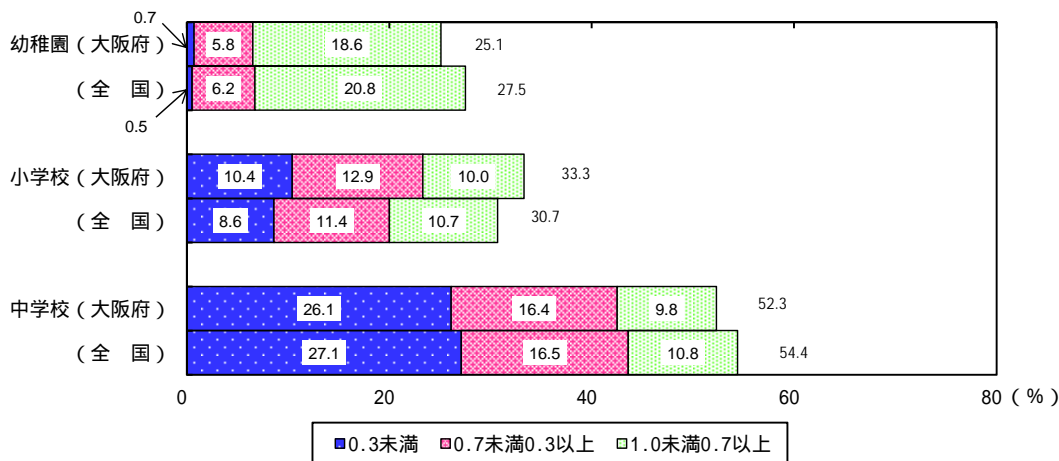
主な疾病・異常等の被患率の状況

1 裸眼視力（1.0未満の者）

- 幼稚園及び中学校で全国平均値を下回る -

「裸眼視力 1.0 未満の者」の割合は、幼稚園 25.1%、小学校 33.3%、中学校 52.3%で、全国平均値と比較してみると、幼稚園及び中学校で下回っています。

裸眼視力 1.0 未満の者の割合

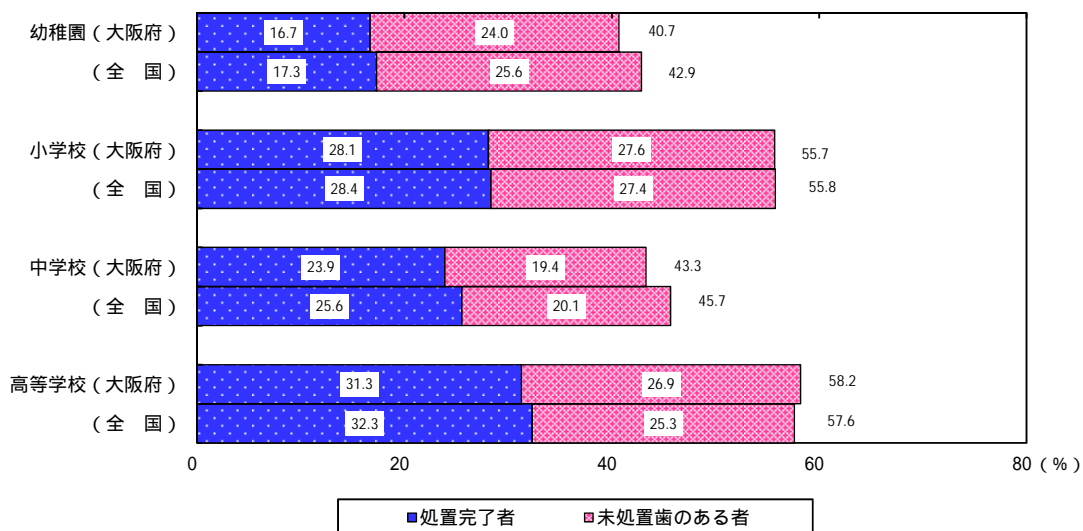


2 むし歯（う歯）

- 高等学校を除き全国平均値を下回る -

「むし歯（う歯）」の者の割合は、幼稚園 40.7%、小学校 55.7%、中学校 43.3%、高等学校 58.2%で、全国平均値と比較してみると、高等学校を除き下回っています。

むし歯（う歯）の者の割合



## 「統計出前講座」をはじめました

大阪府総務部統計課 情報・分析グループ

### ○ 「統計出前講座」とは

大阪府統計課では、統計への理解と関心、親しみを深めていただくことを目的に、統計課職員が学校等に出向き、出前講座を実施する「統計出前講座」を今年度から実施しています。

今回は、平成24年12月25日に大阪市立相生中学校で実施した出前講座をご紹介します。



### ○ 出前講座の内容

#### ① 大阪名物を売り出そう

“大阪名物”をテーマに、経済センサス調査から、都道府県別の「たこ焼、お好み焼、焼きそば」店舗数や人口10万人あたりの店舗数、面積1km<sup>2</sup>あたりの店舗数を調べました。

そして、大阪の「粉モノ」を全国に発信するためには、どのデータが最もアピールできるか？ 効果的に表現するには？ など、みんなで考えてみました。

また、ギョウザによる宇都宮市の町おこしを、家計調査の結果から調べる（家庭でのギョウザの消費量が全国一多い）とともに、自分の住む町にどのような特徴があるかを、統計データから調べてみました。（ちなみに相生中学校のある東成区は、工場数が大阪市内の区で4番目に多く、大阪市内で「だんじり」が多く残っている地域であることが分かりました。）

#### 大阪名物を売り出していくのには どの数字を使う？

- 店舗数 1位
- 人口あたり店舗数 3位
- 面積あたり店舗数 1位



⇒店舗数 又は 面積あたり店舗数

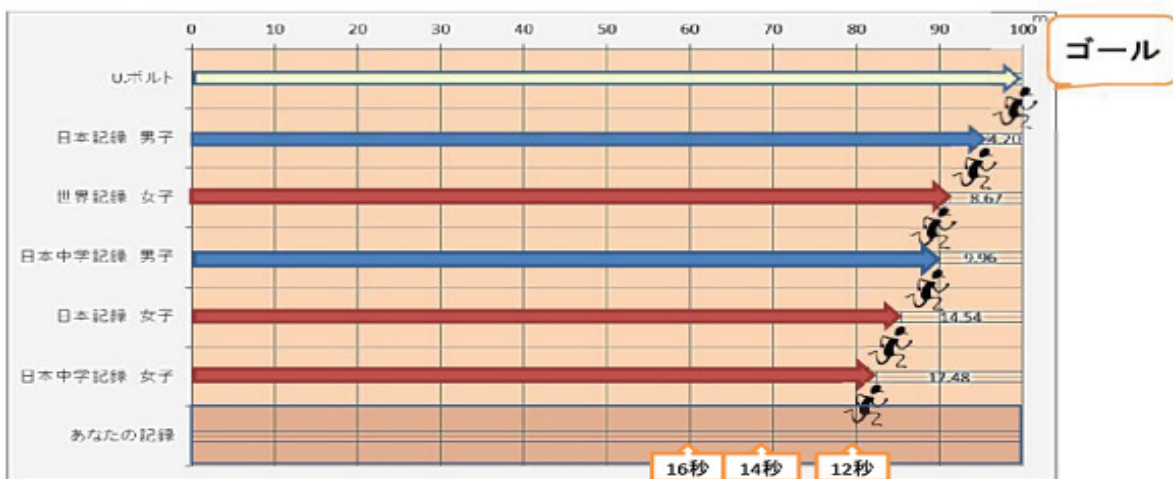
#### ② 陸上競技の世界記録を実感してみよう

今回参加いただいた皆さんは、全員、陸上競技部ということで、教室内で、走り幅跳び、走り高跳びの「世界記録の長さ、高さ」を実際に測ってみました。幅跳びの記録は、ほぼ教室の幅いっぱいであること、高飛びは、教室の天井すれすれの高さであることなど、その記録のすごさを改めて実感しました。

次に、100メートル走のタイムを、目に見える形にするには、どうすれば良いかをみんなで考えてみました。

## U.ボルトと競争してみよう

U.ボルトがゴールした時、各記録保持者はどこを走っているのか



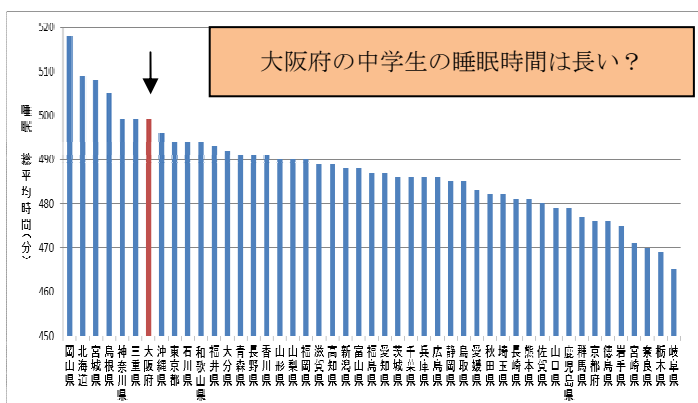
あなたの記録では、どこを走っているか、計算してみよう  
 $100 / \text{あなたの記録} \times 9.58$  (U.ボルトの記録)

自分自身の記録についても、【集める】→【まとめる】→【読み取る】→【生かす】ことで、次の目標がはっきりするなど、更なる向上が期待できそうですね。

### ③ 都道府県別中学生の睡眠時間を比べてみる

都道府県別中学生の睡眠時間を調べ、睡眠時間の長さを比べてみました。

大阪の中学生は、案外睡眠時間が長いことや、グラフの目盛りの取り方で、こうした状況がはっきり読み取れることがわかりました。



### ○ 生徒の皆さんの感想

今回の出前講座を受講いただいた皆さんに、アンケートをお願いしました。

その結果、①普段、わからないことでもグラフにすると「なるほど!」と思うことが沢山あった。②自分の住んでいる町の魅力が再確認できた。③ボルトが100m走り終わった時、自分が60m当たりについて、世界の凄さがわかった。④統計が面白いということがわかった。などの感想をいただきました。

### ○ 「統計出前講座」にご協力ください



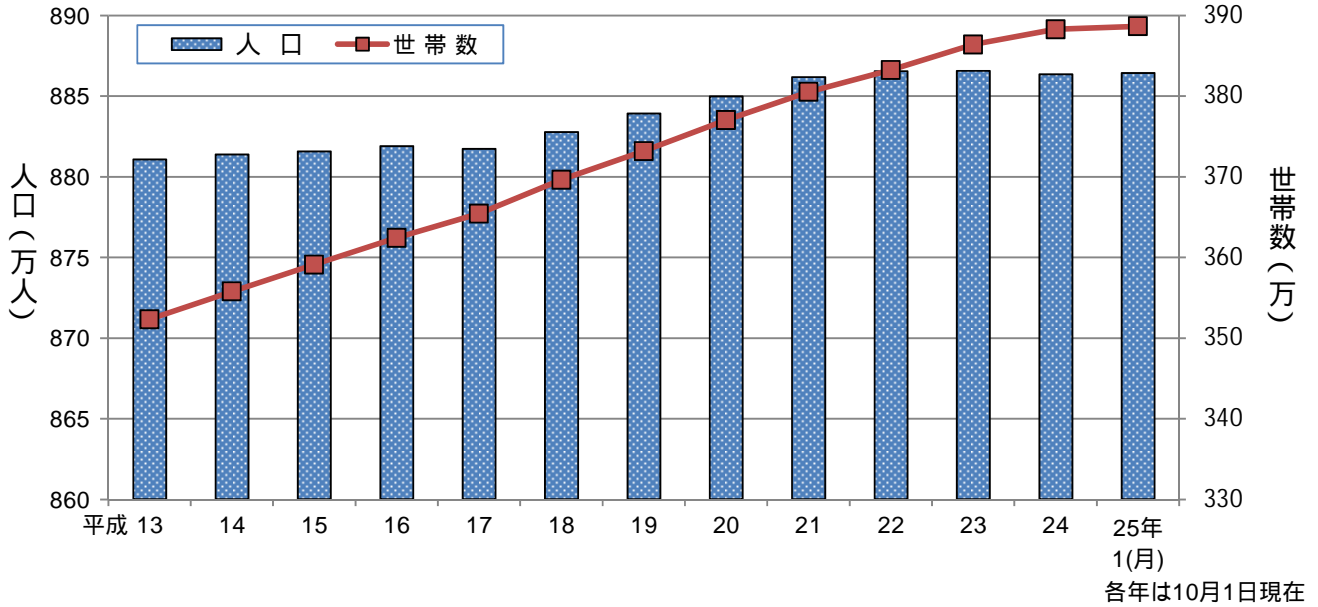
統計課では、今後も統計出前講座を拡充したいと考えています。日程や内容は、ご希望を踏まえ、事前に十分ご相談をさせていただきます。出前講座にご協力いただける府内の小中学校等のみなさん、是非、統計課までご連絡ください。

# 大阪府毎月推計人口

平成25年1月1日現在

《 詳細は大阪府ホームページに掲載しています。 <http://www.pref.osaka.lg.jp/toukei/jinkou/index.html> 》

## 大阪府の人口及び世帯数の推移



### 大阪府の人口及び世帯数

総人口 8,864,189人

男 4,278,836人

女 4,585,353人

世帯数 3,886,523世帯

### 対前年(1年前)との比較

人口増減 39人減

自然増減 7,750人減

社会増減 7,711人増

世帯数増減 18,653世帯増

### 対前月(1ヵ月前)との比較

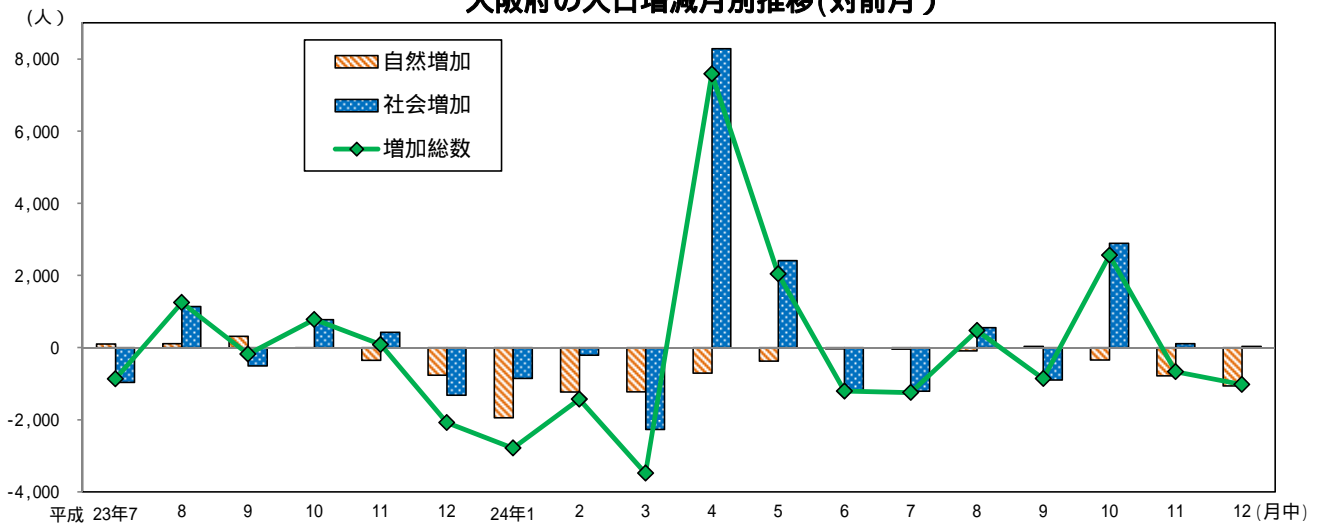
人口増減 1,023人減

自然増減 1,061人減

社会増減 38人増

世帯数増減 195世帯増

## 大阪府の人口増減月別推移(対前月)





## 大阪府市区町村別世帯数および人口

市区町村	世帯数	人口			市区町村	世帯数	人口		
		総数	男	女			総数	男	女
大阪府	3,886,523	8,864,189	4,278,836	4,585,353	岸和田市	76,839	198,030	94,984	103,046
市部	3,816,707	8,677,575	4,189,315	4,488,260	豊中市	169,476	392,182	185,946	206,236
郡部	69,816	186,614	89,521	97,093	池田市	45,184	103,429	50,006	53,423
大阪市地域	1,342,765	2,678,727	1,300,145	1,378,582	吹田市	158,303	361,013	174,106	186,907
北大阪地域	748,953	1,769,450	851,159	918,291	泉大津市	31,171	76,936	36,576	40,360
三島地域	467,399	1,108,705	536,046	572,659	高槻市	147,153	355,475	170,350	185,125
豊能地域	281,554	660,745	315,113	345,632	貝塚市	33,499	90,368	43,589	46,779
東大阪地域	850,327	2,029,353	985,579	1,043,774	守口市	64,961	145,176	70,542	74,634
北河内地域	492,190	1,178,392	571,968	606,424	枚方市	166,174	406,720	194,463	212,257
中河内地域	358,137	850,961	413,611	437,350	茨木市	114,158	277,534	134,790	142,744
南河内地域	244,947	627,035	297,415	329,620	八尾市	109,472	269,863	130,074	139,789
泉州地域	699,531	1,759,624	844,538	915,086	泉佐野市	39,850	100,332	48,009	52,323
泉北地域	479,601	1,181,460	567,258	614,202	富田林市	45,579	117,501	55,686	61,815
泉南地域	219,930	578,164	277,280	300,884	寝屋川市	100,498	238,535	115,924	122,611
大阪市	1,342,765	2,678,727	1,300,145	1,378,582	河内長野市	41,917	110,408	51,941	58,467
都島区	50,963	104,084	50,243	53,841	松原市	49,270	122,726	58,923	63,803
福島区	36,417	70,446	33,174	37,272	大東市	52,310	125,381	62,604	62,777
此花区	29,963	66,379	32,329	34,050	和泉市	70,009	185,619	89,793	95,826
西区	49,696	87,006	41,167	45,839	箕面市	55,311	133,127	63,964	69,163
港区	40,280	83,145	40,754	42,391	柏原市	29,862	73,694	35,084	38,610
大正区	30,261	67,705	33,221	34,484	羽曳野市	44,831	115,769	54,661	61,108
天王寺区	36,280	72,691	33,747	38,944	門真市	57,551	128,102	63,197	64,905
浪速区	44,178	64,925	32,944	31,981	摂津市	35,907	84,517	42,394	42,123
西淀川区	44,014	97,180	48,070	49,110	高石市	22,903	58,497	27,857	30,640
東淀川区	93,346	176,901	87,086	89,815	藤井寺市	27,153	65,885	31,163	34,722
東成区	39,601	80,550	38,604	41,946	東大阪市	218,803	507,404	248,453	258,951
生野区	63,048	131,478	63,069	68,409	泉南市	22,812	63,604	30,451	33,153
旭区	43,928	91,402	43,783	47,619	四條畷市	21,951	57,312	28,067	29,245
城東区	76,655	165,161	79,066	86,095	交野市	28,745	77,166	37,171	39,995
阿倍野区	50,210	107,371	49,557	57,814	大阪狭山市	22,648	58,098	27,324	30,774
住吉区	74,703	155,065	72,754	82,311	阪南市	20,773	55,906	26,648	29,258
東住吉区	60,383	129,447	61,310	68,137	三島郡	11,878	30,166	14,406	15,760
西成区	73,990	120,163	71,298	48,865	島本町	11,878	30,166	14,406	15,760
淀川区	92,784	173,140	85,655	87,485	豊能郡	11,583	32,007	15,197	16,810
鶴見区	46,147	111,929	53,505	58,424	豊能町	7,772	21,000	9,961	11,039
住之江区	57,028	125,480	60,117	65,363	能勢町	3,811	11,007	5,236	5,771
平野区	87,488	198,640	94,312	104,328	泉北郡	6,649	17,869	8,602	9,267
北区	68,869	114,980	55,260	59,720	忠岡町	6,649	17,869	8,602	9,267
中央区	52,533	83,459	39,120	44,339	泉南郡	26,157	69,924	33,599	36,325
堺市	348,869	842,539	404,430	438,109	熊取町	16,195	44,973	21,916	23,057
堺区	67,587	147,990	73,649	74,341	田尻町	3,335	8,113	3,948	4,165
中区	48,148	124,410	60,058	64,352	岬町	6,627	16,838	7,735	9,103
東区	34,825	85,386	40,569	44,817	南河内郡	13,549	36,648	17,717	18,931
西区	54,872	135,249	64,972	70,277	太子町	4,985	14,128	6,856	7,272
南区	61,046	152,148	71,055	81,093	河南町	6,504	16,774	8,163	8,611
北区	68,200	157,942	75,137	82,805	千早赤阪村	2,060	5,746	2,698	3,048
美原区	14,191	39,414	18,990	20,424					

# 大阪市消費者物価指数の動き

平成25年1月(速報)

《 詳細は大阪府ホームページに掲載しています。 <http://www.pref.osaka.lg.jp/toukei/cpi/index.html> 》

## 1 概 要

(1) 総合指数は 99.0

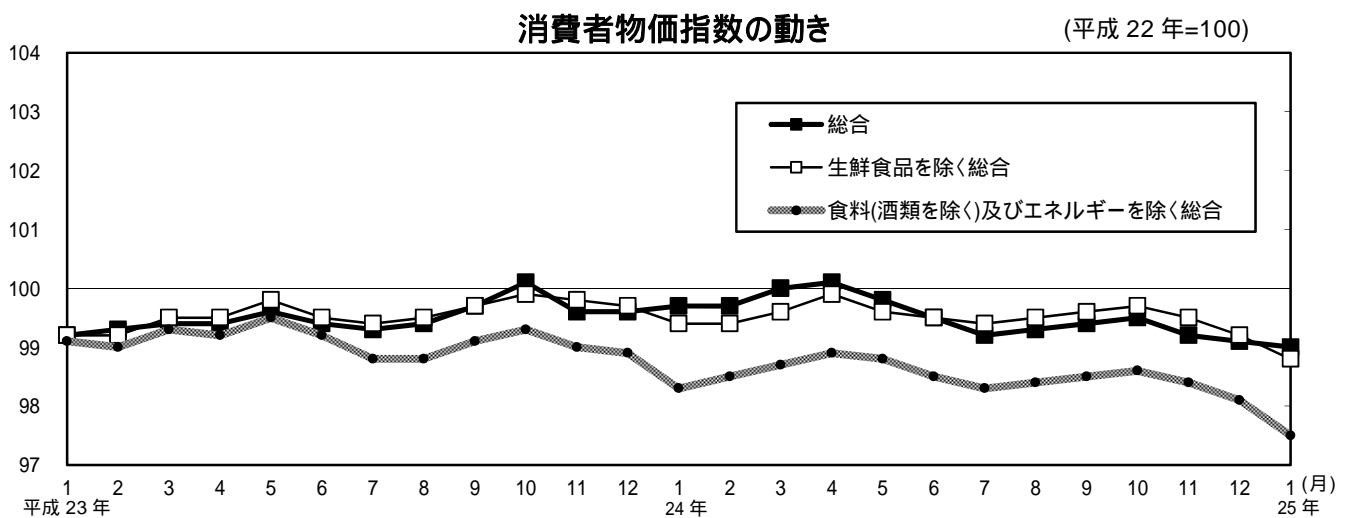
前月比は 0.1% の下落。前年同月比は 0.7% の下落 (7 か月連続)。

(2) 生鮮食品を除く総合指数は 98.8

前月比は 0.4% の下落。前年同月比は 0.6% の下落 (5 か月連続)。

(3) 食料(酒類を除く)及びエネルギーを除く総合指数は 97.5

前月比は 0.6% の下落。前年同月比は 0.8% の下落 (46 か月連続)。



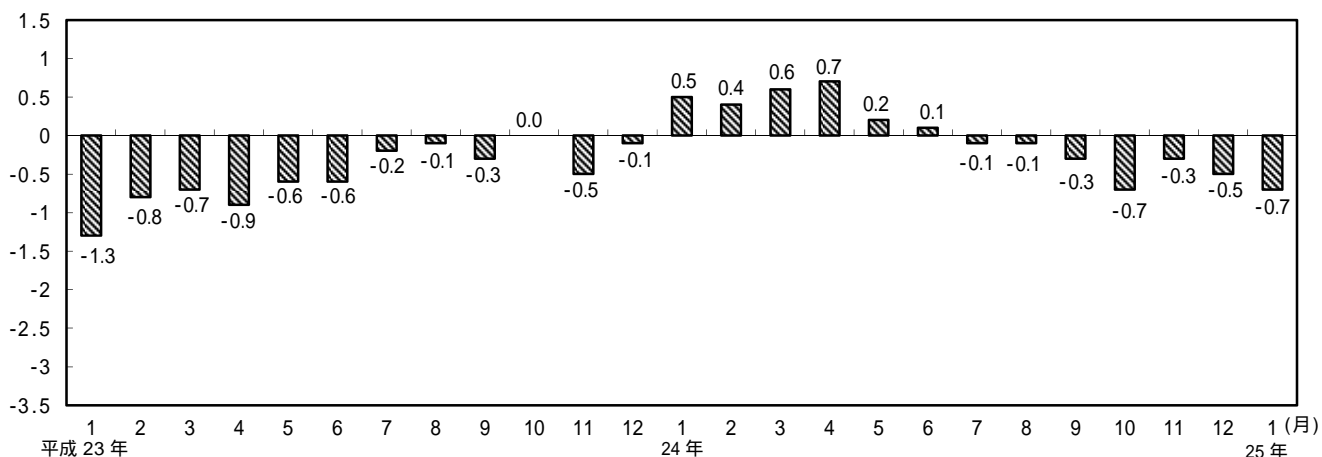
総合、生鮮食品を除く総合、食料(酒類を除く)及びエネルギーを除く総合の指数、前月比及び前年同月比

		平成24年	1月	2月	3月	4月	5月	6月	7月	8月	9月	10月	11月	12月	平成25年	1月
総 合	指 数	99.7	99.7	100.0	100.1	99.8	99.5	99.2	99.3	99.4	99.5	99.2	99.1	99.0		
	前月比 (%)	0.1	0.0	0.3	0.1	-0.3	-0.3	-0.3	0.1	0.1	0.1	-0.2	-0.2	-0.1		
	前年同月比 (%)	0.5	0.4	0.6	0.7	0.2	0.1	-0.1	-0.1	-0.3	-0.7	-0.3	-0.5	-0.7		
生 鮮 食 品 除 け 総 合	指 数	99.4	99.4	99.6	99.9	99.6	99.5	99.4	99.5	99.6	99.7	99.5	99.2	98.8		
	前月比 (%)	-0.4	0.0	0.2	0.3	-0.3	-0.1	-0.1	0.1	0.1	0.1	-0.2	-0.3	-0.4		
	前年同月比 (%)	0.2	0.2	0.1	0.3	-0.2	0.0	0.0	0.0	-0.1	-0.3	-0.3	-0.5	-0.6		
食 料 (酒 類 除 け) 及 び エ ネ ル ギ ー 除 け 総 合	指 数	98.3	98.5	98.7	98.9	98.8	98.5	98.3	98.4	98.5	98.6	98.4	98.1	97.5		
	前月比 (%)	-0.5	0.2	0.2	0.2	-0.1	-0.3	-0.2	0.2	0.1	0.1	-0.2	-0.3	-0.6		
	前年同月比 (%)	-0.8	-0.5	-0.6	-0.4	-0.7	-0.7	-0.5	-0.4	-0.6	-0.6	-0.5	-0.7	-0.8		

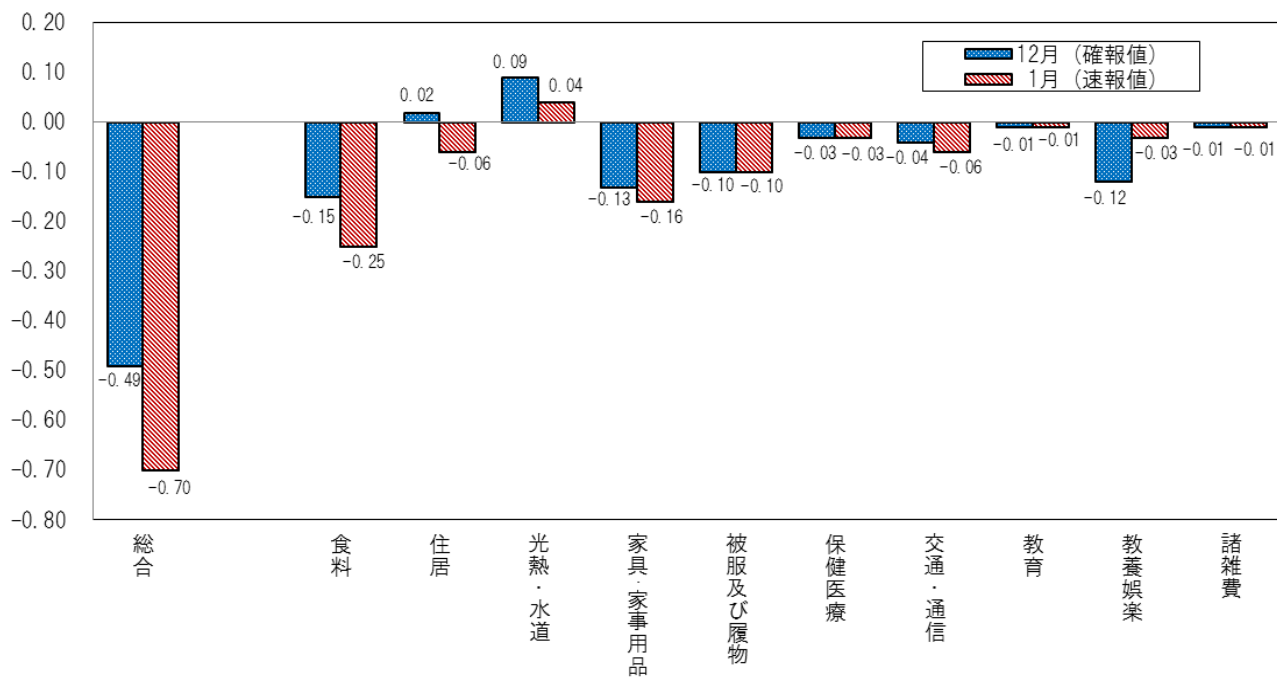
平成25年1月は速報値

2 前年同月からの動き

総合指数前年同月比の動き (%)



総合指数(前年同月比)への10大費目の寄与度



全国及び主要都市の動き【平成22年基準】

主要都市名	平成24年12月分(確報)	
	消費者物価総合指数(総合)	平成22年=100 前年同月比(%)
大阪市	99.1	-0.5
全国	99.3	-0.1
仙台市	98.7	0.0
東京都区部	98.7	-0.6
横浜市	99.3	-0.1
名古屋市	99.1	-0.2
神戸市	98.9	-0.6
広島市	98.7	-0.9
福岡市	98.9	-0.7

# 大阪の賃金、労働時間及び雇用の動き

毎月勤労統計調査地方調査 平成24年11月(月報)

《 詳細は大阪府ホームページに掲載しています。 <http://www.pref.osaka.lg.jp/toukei/maikin/index.html> 》

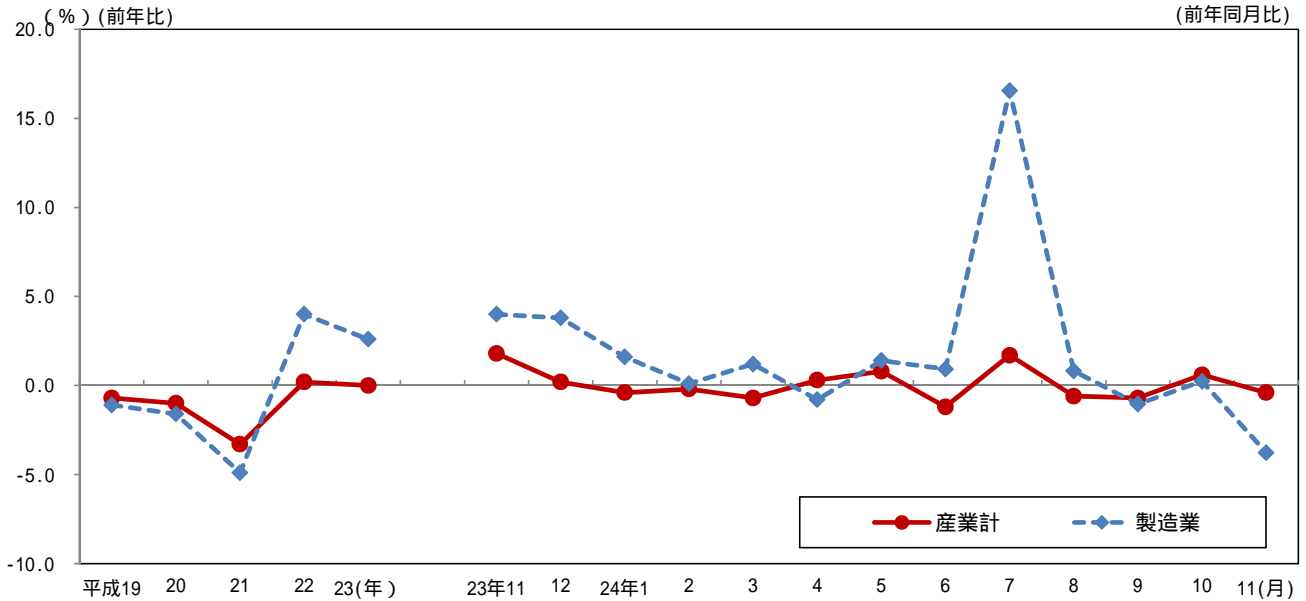
## 1 賃金の動き(規模5人以上)

実質賃金指数[産業計]は 84.9。前年同月比は 0.4%の減少。

[製造業]では 84.2。前年同月比は 3.8%の減少。

### 賃金の動き(規模5人以上)

[実質賃金指数 平成22年=100]  
(前年同月比)



## 2 労働時間の動き(規模5人以上)

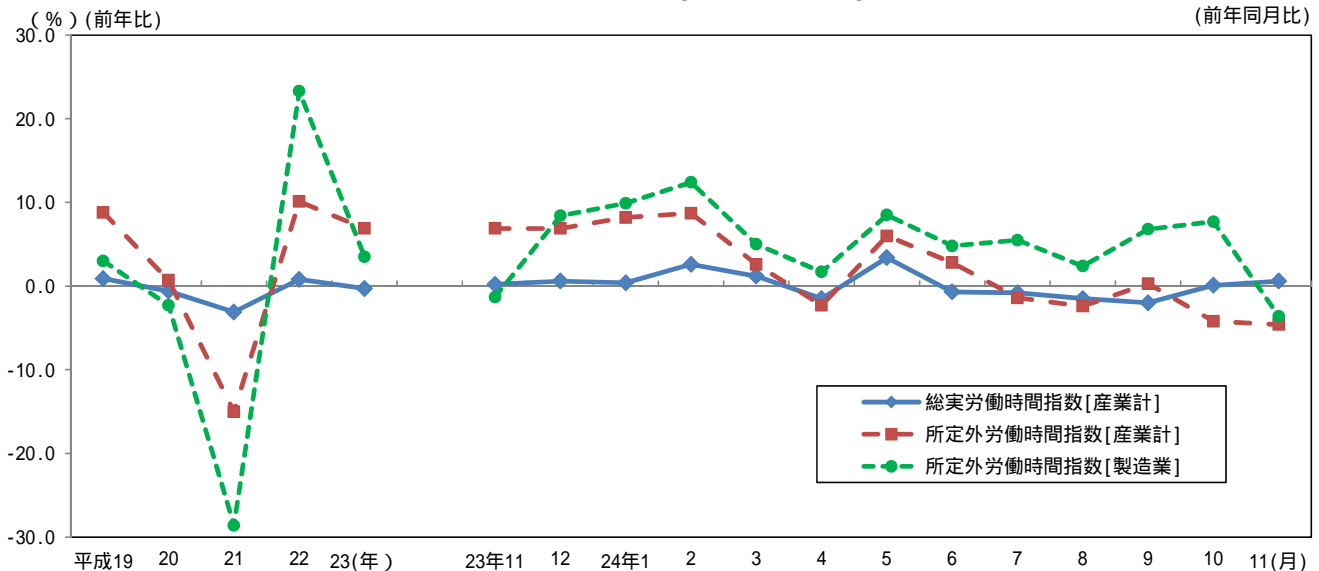
総実労働時間指数[産業計]は 102.8。前年同月比は 0.6%の増加。

所定外労働時間指数[産業計]は 108.3。前年同月比は4.6%の減少。

[製造業]の所定外労働時間指数は 108.8。前年同月比は 3.6%の減少。

### 労働時間の動き(規模5人以上)

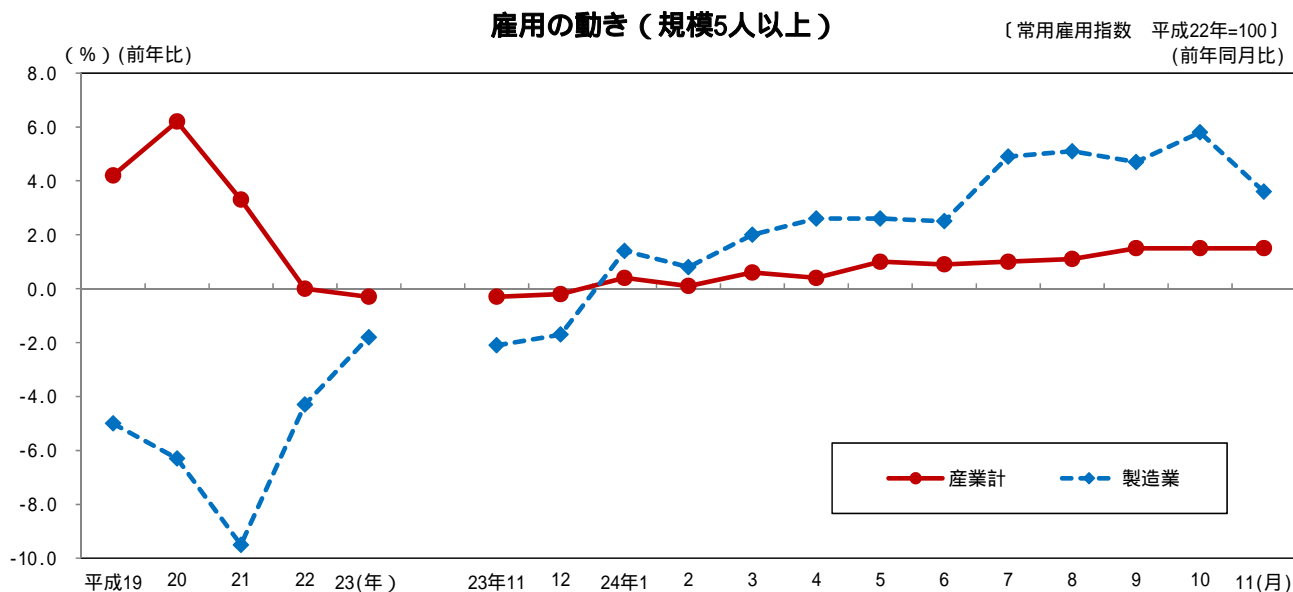
[労働時間指数 平成22年=100]  
(前年同月比)



### 3 雇用の動き（規模5人以上）

常用雇用指数[産業計]は 101.1。前年同月比は 1.5%の増加。

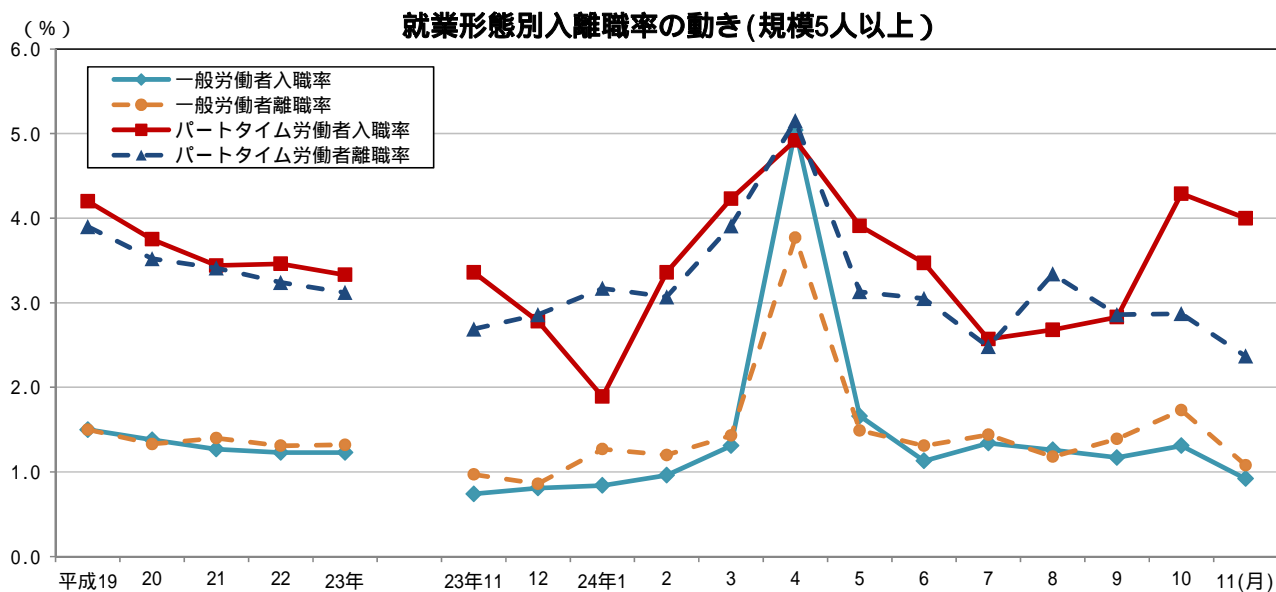
[製造業]の常用雇用指数は 101.2。前年同月比は 3.6%の増加。



### 4 就業形態別入離職率の動き（規模5人以上）

一般労働者は入職率 0.92%、離職率 1.08%で 0.16 ポイントの離職超過。

パートタイム労働者では、入職率 4.00%、離職率 2.37%で 1.63 ポイントの入職超過。



### 全国及び主要府県の動き <指数値比較> 【事業所規模 5人以上・調査産業計】

平成24年11月分（前年同月比）

都道府県名	実質賃金 (%)	所定外労働時間 (%)	常用雇用 (%)
大阪府	-0.4	-4.6	1.5
全国	-0.7	-2.2	0.6
東京都	-1.3	2.5	-0.3
神奈川県	1.5	-2.6	-0.1
愛知県	0.6	-2.0	0.4
兵庫県	-1.1	-6.5	-0.6
広島県	-3.3	11.2	0.0
福岡県	-0.7	-8.3	0.5

# 大阪の工業動向

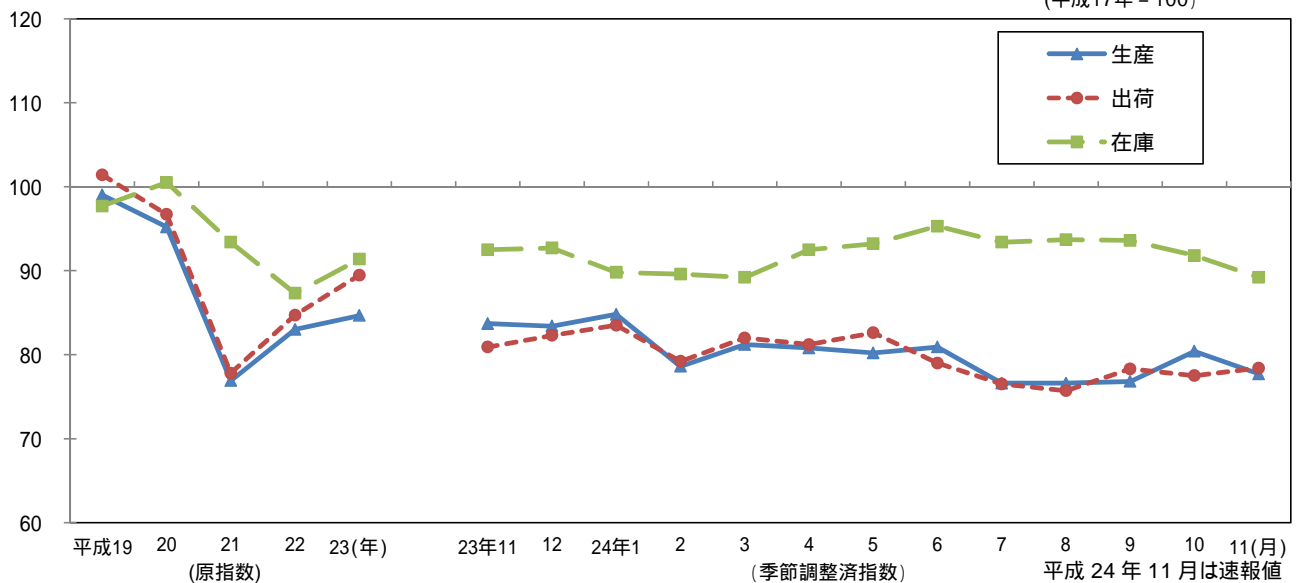
大阪府工業指数月報 平成24年11月(速報)

《 詳細は大阪府ホームページに掲載しています。 <http://www.pref.osaka.lg.jp/toukei/iip/index.html> 》

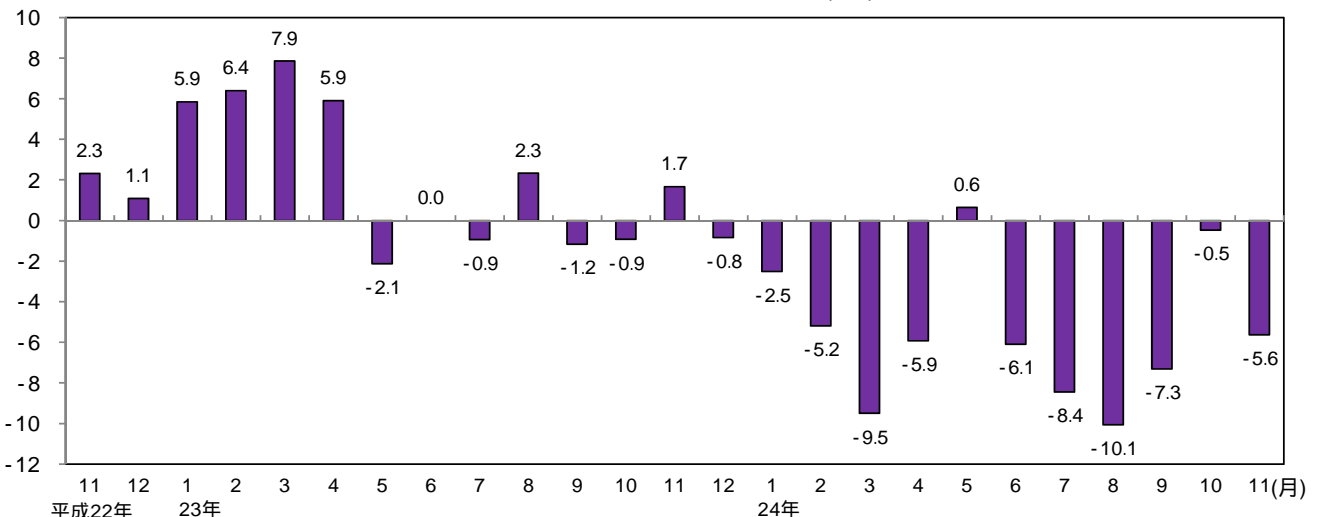
## 概要

- (1) 生産指数は 77.7 前月比は 3.4%の低下  
業種別(寄与度順)にみると、金属製品工業(前月比 -23.9%)、一般機械工業(同 -6.5%)など 11 業種が低下。
- (2) 出荷指数は 78.4 前月比は 1.2%の上昇  
業種別(寄与度順)にみると、情報通信機械工業(前月比 151.6%)、石油・石炭製品工業(同 5.3%)など 15 業種が上昇。
- (3) 在庫指数は 89.2 前月比は 2.8%の低下  
業種別(寄与度順)にみると、化学工業(前月比 -7.4%)、一般機械工業(同 -4.7%)など 13 業種が低下。

## 工業指数の推移

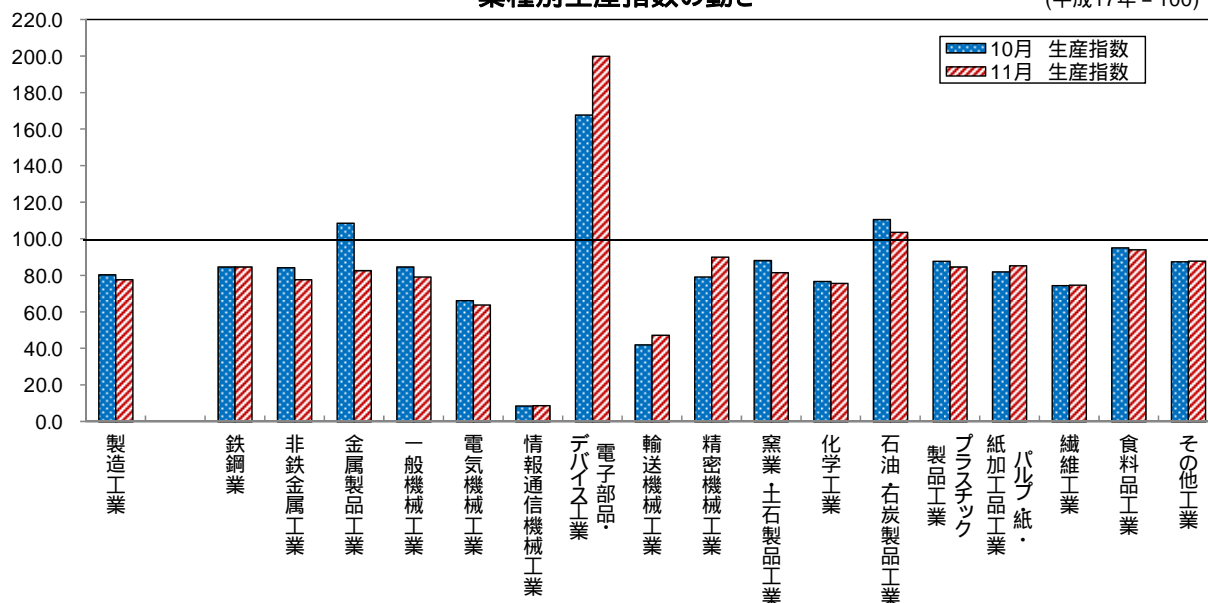


## 生産指数 対前年同月比の推移(%)

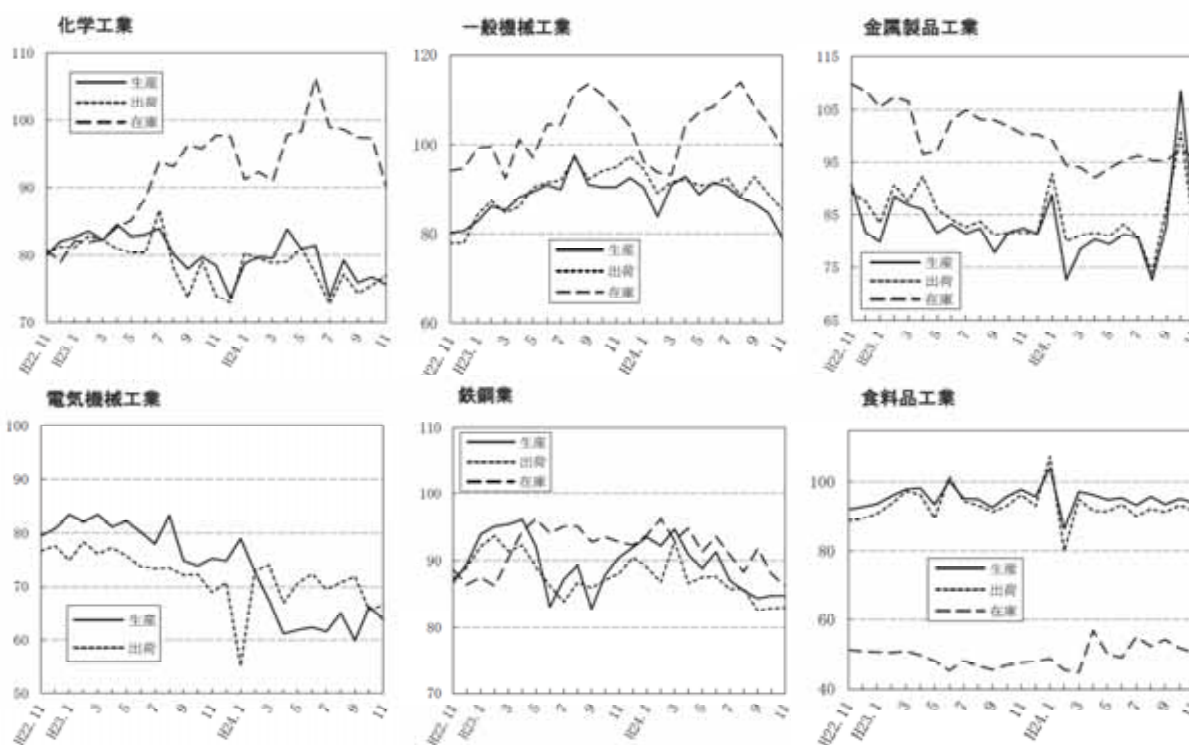


業種別生産指数の動き

(平成17年 = 100)



業種別動向グラフ(生産指数ウエイト上位6業種)



全国及び主要都府県の製造工業の動き

平成24年11月分速報値(前月比)

都道府県名	生産(%)	出荷(%)	在庫(%)
大阪府	-3.4	1.2	-2.8
全国	-1.4	-0.8	-1.3
東京都	1.1	1.0	-5.6
神奈川県	0.2	-1.4	-2.6
愛知県	-1.9	-1.4	1.2
兵庫県	-2.1	-0.7	-1.9
広島県	2.3	1.1	-15.1
福岡県	0.4	3.5	2.3

(全国は確報値)

# 大阪府景気観測調査結果

平成24年10～12月期

《 詳細は大阪府ホームページに掲載しています。 <http://www.pref.osaka.lg.jp/aid/sangyou/keikikansoku.html> 》

商工労働部（大阪産業経済リサーチセンター）では、府内企業を対象として四半期毎に、大阪市と協力して景気観測調査を実施しております。平成24年10～12月期の調査結果の概要は次のとおりです。

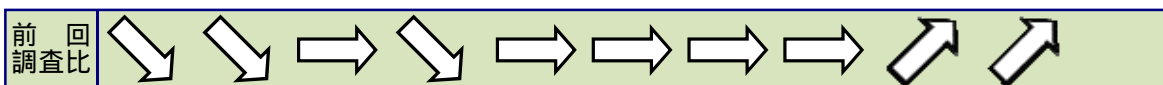
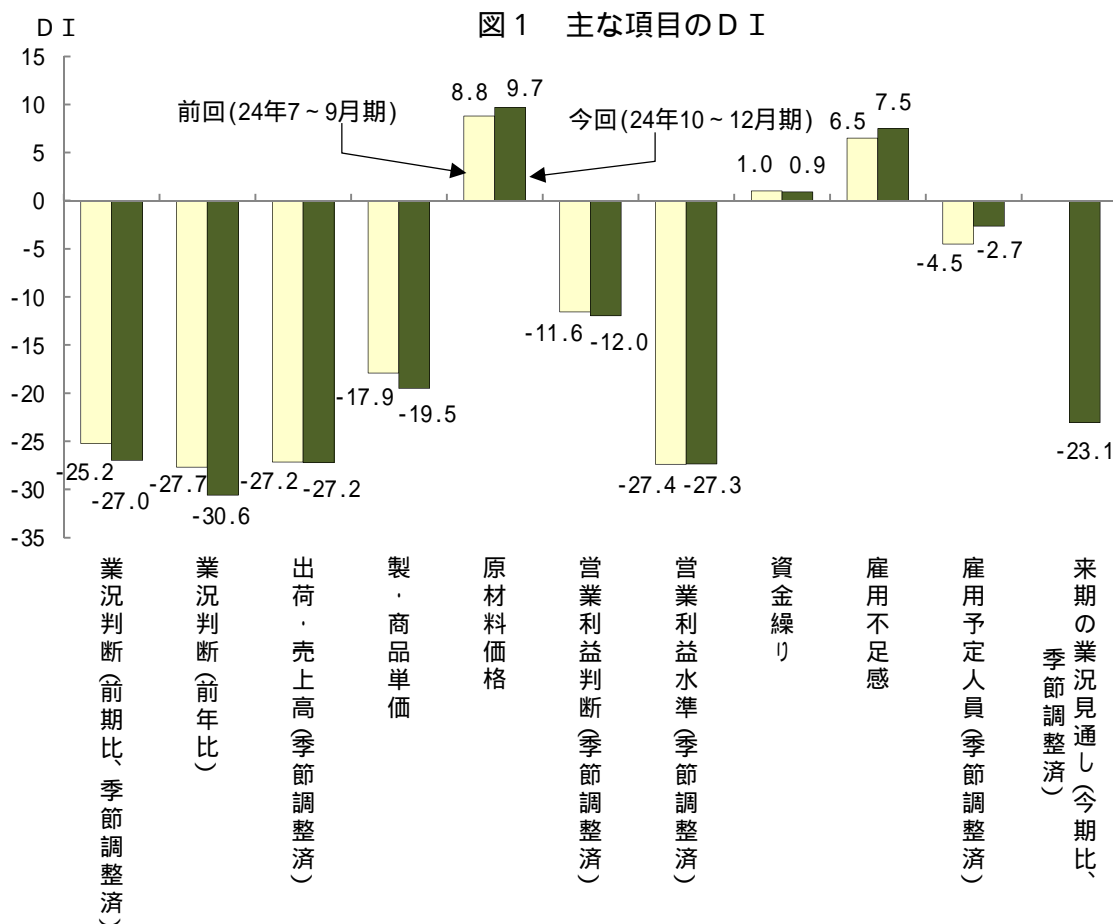
なお、大阪市景気観測調査結果については、大阪市経済局のウェブサイト <http://www.city.osaka.lg.jp/keizaikyoku/page/0000002583.html> をご覧ください。

## 景気は、一部に弱い動きもみられ、足踏み状態にある

業況判断DIは、大企業でプラスに転じたものの、非製造業と中小企業で悪化し、全体でも弱含みで推移した。

個々の指標をみると、出荷・売上高、営業利益判断・利益水準、資金繰りは横ばいで推移した。一方、製・商品単価DIが下落するなど、一部の指標が悪化した。ただし、引き続き雇用不足感があり、雇用予定人員も増加傾向にある。

以上の結果から、景気は一部に弱い動きもみられ、足踏み状態にある。



調査結果に関するお問い合わせは 06-6210-9937  
 商工労働部(大阪産業経済リサーチセンター)経済リサーチグループまで



The screenshot shows the official website for Osaka Prefecture's statistics. The top navigation bar includes search and language options. The main menu lists various policy areas. The '新着情報' section provides a chronological list of updates, such as population statistics and economic indicators. The 'ピックアップ' section highlights key news items, including the release of the 2022 national survey results. The '分野別索引' section offers a structured way to explore different statistical categories.

大阪府の最新データにアクセス！

<http://www.pref.osaka.lg.jp/toukei/top/index.html>

大阪府統計課では、ホームページを通じて最新の統計情報をご提供しています。



- 統計課が公表する統計報告書全文をPDFで掲載。
- 平成23年度大阪府統計年鑑も全文掲載。
- 各種データExcelファイルを掲載。
- [分野別・公表順] 2種類の方法ですばやく検索。
- 統計資料室の所蔵資料も検索可能。
- 大阪府統計グラフコンクールなどのイベント情報もご紹介。
- 全国の主要統計関連ページへのリンク集も充実。

大阪府の

年月	(1) 推計人口			(2) 労働力人口		(3) 雇用指数 (製造業)	(4) 有効求人倍率	(5) 全産業平均賃金		(6) 生産指数 (製造工業)	(7) 生産者 製品在庫指数 (17年=100)	(8) 着工 建築物 床面積 千㎡	(9) 着工住宅 新設戸数 戸
	(月初)	自然増減	社会増減	就業者	完全失業者			現金給与 総額	名目指数				
平成20年	人	人	人	千人	千人	(22年=100)	倍	円	(22年=100)				
	8,849,693	5,079	5,595	4,120	231	112.5	0.94	403,084	103.9	95.2	100.5	10,153	76,328
21	8,861,602	2,478	9,431	4,061	287	105.1	0.51	395,029	100.1	76.9	93.4	7,477	54,444
22	8,865,245	-750	4,393	4,044	301	100.0	0.52	397,445	100.0	83.0	87.3	8,076	54,619
23	8,865,448	-5,126	5,329	4,075	221	97.7	0.65	393,040	98.2	84.7	91.4	7,942	58,427
24	8,863,324	-6,677	4,553	...	...	...	0.77	...	...	...	...	7,823	61,617
23年 7月	8,865,245	-4,810	5,432	4,140	194	96.0	0.65	452,634	113.1	84.6	93.4	851	6,241
8	8,864,379	-5,002	4,567			95.6	0.66	310,817	77.6	85.2	94.2	642	4,688
9	8,865,629	-5,038	4,932	4,078	201	95.1	0.67	320,007	79.9	82.4	94.9	587	4,704
10	8,865,448	-5,126	5,329			94.5	0.68	322,344	80.4	82.6	93.2	648	5,590
11	8,866,227	-5,239	4,591	4,145	235	96.9	0.69	322,183	80.3	83.7	92.5	716	5,038
12	8,866,308	-5,254	5,711			97.0	0.69	774,950	193.1	83.4	92.7	605	4,508
24年 1月	8,864,228	-5,526	4,899	4,084	228	101.9	0.70	306,875	78.0	84.8	89.8	614	5,288
2	8,861,443	-5,591	5,750			101.5	0.71	309,154	78.6	78.6	89.6	578	4,826
3	8,860,011	-5,862	6,656	4,120	243	102.4	0.73	321,986	81.9	81.2	89.2	772	6,106
4	8,856,530	-6,334	4,340			104.3	0.74	325,192	82.7	80.8	92.5	912	7,477
5	8,864,118	-6,301	7,057	4,145	235	104.1	0.76	310,943	79.1	80.2	93.2	526	3,811
6	8,866,163	-6,238	7,347			103.6	0.79	575,996	146.4	80.9	95.3	544	4,384
7	8,864,959	-6,057	5,771	4,120	243	103.5	0.80	446,401	113.5	76.6	93.4	681	4,983
8	8,863,714	-6,194	5,529			103.1	0.81	307,532	78.2	76.6	93.7	640	5,607
9	8,864,184	-6,394	4,949	4,120	243	102.7	0.80	308,672	78.5	76.8	93.6	626	4,483
10	8,863,324	-6,677	4,553			103.6	0.80	316,443	80.5	r80.4	r91.8	752	5,885
11	8,865,882	-7,015	6,670	4,120	243	103.2	0.80	313,797	79.8	p77.7	p89.2	568	4,186
12	8,865,212	-7,448	6,352			...	...	...	0.82	...	...	...	...
25年 1月	8,864,189	-7,750	7,711	...	...	...	...	...	...	...	...	...	...
資料出所	大阪府統計課					大阪労働局	大阪府統計課					国土交通省	

[注] (1)各年は10月1日現在の推計。は国勢調査。(3)、(5)毎月勤労統計調査による規模30人以上のもの、各年は月平均。(4)新規学卒者を除き、パートタイムを含む。各月は季節調整値、各年は年平均で原数値。(6)、(7)各年は原指数、各月は季節調整指数。

全国の

年月	(1) 推計人口			(2) 労働力人口		(3) 雇用指数 (製造業)	(4) 有効求人倍率	(5) 全産業平均賃金		(6) 生産指数 (製造工業)	(7) 生産者 製品在庫指数 (17年=100)	(8) 着工 建築物 床面積 千㎡	(9) 着工住宅 新設戸数 戸
	(月初)	自然増減	社会増減	就業者	完全失業者			現金給与 総額	名目指数				
平成20年	千人	人	人	万人	万人	(22年=100)	倍	円	(22年=100)				
	128,084	-34,682	-44,626	6,385	265	103.5	0.88	379,497	104.2	103.8	106.7	157,411	1,093,519
21	128,032	-59,222	-123,748	6,282	336	101.1	0.47	355,223	99.0	81.0	97.2	115,486	788,410
22	128,057	-104,701	14	6,257	334	100.0	0.52	360,276	100.0	94.5	96.0	121,455	813,126
23	127,799	-179,664	-78,984	6,244	300	99.3	0.65	362,296	100.2	92.1	101.8	126,509	834,117
24	p127,530	...	...	6,270	285	p98.5	0.80	p356,907	p99.7	p91.9	p107.2	132,609	882,797
23年 7月	127,817	-5,692	3,942	6,241	310	99.5	0.65	421,160	116.5	93.8	101.1	12,274	83,398
8	127,816	-5,656	-41,352	6,238	293	99.3	0.66	300,727	83.2	94.6	102.8	12,337	81,986
9	127,769	-2,979	33,164	6,276	275	99.1	0.67	297,953	82.4	92.8	102.9	9,741	64,206
10	127,799	-11,285	12,808	6,264	288	99.0	0.68	300,876	83.2	94.5	103.8	10,364	67,273
11	127,800	-17,341	4,555	6,260	280	99.0	0.69	314,536	86.9	93.0	103.4	10,645	72,635
12	127,787	-27,740	-97,487	6,222	275	98.7	0.71	668,705	184.7	95.1	101.6	10,157	69,069
24年 1月	127,662	-37,262	2,312	6,211	291	98.3	0.73	296,910	82.9	95.9	103.6	9,895	65,984
2	127,627	-32,255	-19,788	6,226	289	98.2	0.75	293,562	82.0	94.5	103.1	9,788	66,928
3	127,575	-26,950	18,930	6,215	307	98.1	0.76	310,553	86.7	95.6	107.5	9,906	66,597
4	127,567	-21,355	-23,948	6,275	315	99.6	0.79	302,938	84.6	95.4	109.6	10,954	73,647
5	127,522	-11,642	36,466	6,297	297	99.3	0.81	297,556	83.1	92.2	108.8	10,697	69,638
6	127,547	-7,358	22,125	6,304	288	99.1	0.82	523,271	146.1	92.6	107.4	11,411	72,566
7	127,561	-3,376	-3,646	6,277	288	98.8	0.83	408,922	114.2	91.7	110.6	11,419	75,421
8	r127,554	...	...	6,281	277	98.5	0.83	299,197	83.5	90.2	108.8	11,706	77,500
9	p127,520	...	...	6,308	275	98.4	0.81	294,154	82.1	86.4	107.8	11,674	74,176
10	p127,530	...	...	6,321	271	98.1	0.80	296,223	82.7	87.9	107.8	12,195	84,251
11	p127,540	...	...	6,297	260	r97.8	0.80	r306,102	r85.5	r86.7	r106.4	11,472	80,145
12	p127,520	...	...	6,228	259	p97.7	0.82	p653,116	p182.4	p88.9	p105.1	11,490	75,944
25年 1月	p127,460	...	...	...	...	...	...	...	...	...	...	...	...
資料出所	総務省統計局					厚生労働省		経済産業省		国土交通省			

[注] (1)推計人口の各年は10月1日現在。は国勢調査。自然増減、社会増減の各年は前年10月～当年9月の計で各月は、当該1か月分の数値。(2)各年は平均。は補完推計値。(3)、(5)毎月勤労統計調査による規模30人以上のもの、各年は月平均。(4)新規学卒者を除き、パートタイムを含む。各月は季節調整値、各年は年平均で原数値。(6)、(7)各年は原指数、各月は季節調整指数。

主要指標

(10)自動車 保有台数 (年/月末)	(11) 大型小売店販売額		(12) 外国貿易		(13) 企業倒産		(14) 銀行勘定(年/月末)		(15)	(16)	(17)	(18)	年月
	百貨店	スーパー	輸出	輸入	件数	負債金額	預金	貸出	手形 交換高	大証 株価指数	消費者 物価指数	府内総生産 (名目)	
	台 百万円	百万円	百万円	百万円	件	百万円	億円	億円	億円	億円 (43.1.4=100)	(22年=100)	億円	
3,759,388	996,753	910,837	8,703,505	8,816,331	2,148	687,786	528,056	383,948	417,402	1,361.07	102.9	377,653	平成20年
3,720,412	862,771	881,331	6,599,163	6,559,457	2,375	867,208	537,329	380,754	366,048	960.49	102.1	358,265	21
3,705,775	805,830	864,012	7,929,647	7,751,965	2,073	629,222	539,932	367,673	330,957	...	100.0	...	22
3,697,649	836,204	861,042	7,749,884	8,975,821	2,029	295,310	548,462	363,100	313,398	...	99.5	...	23
3,711,794	p841,712	p857,015	7,151,579	p9,242,179	1,711	539,937	556,965	368,330	307,136	...	r99.5	...	24
3,688,172	84,423	75,814	661,970	781,882	179	14,754	547,282	360,642	22,138	907.88	99.3	...	23年 7月
3,689,978	59,334	71,379	632,217	753,801	167	18,232	545,780	359,356	28,942	813.61	99.4	...	8
3,967,586	60,248	67,131	659,266	758,719	162	25,110	546,539	363,537	26,950	778.73	99.7	...	9
3,696,390	67,829	70,587	613,315	780,170	164	14,864	545,526	357,906	22,670	771.17	100.1	...	10
3,697,618	73,816	70,328	592,645	800,364	167	31,464	547,803	359,299	22,299	751.42	99.6	...	11
3,697,649	101,322	87,140	621,235	779,000	165	49,177	548,462	363,100	29,193	756.05	99.6	...	12
3,701,248	73,842	73,845	487,989	763,916	136	19,488	545,517	359,813	31,901	770.13	99.7	...	24年 1月
3,704,991	60,383	65,946	593,262	631,528	149	13,745	546,403	359,831	25,527	834.21	99.7	...	2
3,690,479	68,573	67,692	657,895	805,297	170	18,951	562,468	367,264	23,416	891.64	100.0	...	3
3,692,125	64,172	68,962	606,506	787,778	149	22,923	556,271	360,740	26,508	851.83	100.1	...	4
3,693,068	64,199	69,877	572,632	761,266	178	19,493	557,044	359,784	29,253	768.88	99.8	...	5
3,700,189	63,058	69,928	613,127	742,338	147	12,528	555,505	362,259	23,485	754.42	99.5	...	6
3,705,439	80,729	73,084	574,807	768,375	161	351,297	551,918	361,607	27,766	766.47	99.2	...	7
3,706,281	58,319	72,073	571,569	759,559	124	12,824	550,145	361,133	23,617	764.25	99.3	...	8
3,712,482	59,505	66,698	643,092	782,539	100	7,907	557,159	368,390	21,708	758.76	99.4	...	9
3,698,443	66,484	68,745	616,640	801,299	128	17,624	551,289	362,203	28,165	754.75	99.5	...	10
3,711,603	r78,822	r70,895	587,440	r854,031	144	29,763	552,942	364,397	22,696	775.06	99.2	...	11
3,711,794	p103,625	p89,271	626,624	p784,250	125	13,394	556,965	368,330	23,093	841.50	r99.1	...	12
...	...	...	...	...	119	14,600	...	...	...	...	p99.0	...	25年 1月
近畿運輸局	経済産業省	大阪税関	(株)東京商工リサーチ	大阪銀行協会	大阪手形交換所	大阪証券取引所	総務省 大阪府統計課	大阪府 統計課	資料出所				

【注】(11)従業者50人以上の小売店。(12)大阪港・堺港・岸和田港・関西空港の合計額。(13)負債金額1,000万円以上のもの、内整理その他を含む。(14)各年/月末現在。(16)300種平均。平成22年から年数値は公表していない。  
(17)大阪市内のもの。総合指数。速報値(p)は大阪府が独自に集計したものの。(18)各年は年度値。

主要指標

(10)自動車 保有台数 (年/月末)	(11) 大型小売店販売額		(12) 外国貿易		(13) 企業倒産		(14) 国内 銀行勘定(年/月末)		(15)	(16)	(17)	(18) G.D.P	年月
	百貨店	スーパー	輸出	輸入	件数	負債金額	預金	貸出	手形 交換高	東証 株価指数	消費者 物価指数	国内総生産 (名目)	
	千台 億円	億円	十億円	十億円	件	百万円	十億円	十億円	十億円	十億円 (43年=100)	(22年=100)	億円	
79,237	80,787	128,724	81,018	78,955	15,646	12,291,953	557,055	436,848	432,975	1,187.82	102.1	5,012,093	平成20年
79,042	71,772	125,986	54,171	51,499	15,480	6,930,074	569,486	428,567	373,531	869.33	100.7	4,711,387	21
79,092	68,418	127,373	67,400	60,765	13,321	7,160,773	578,485	420,417	375,895	885.43	100.0	4,823,844	22
79,242	66,606	129,327	65,546	68,111	12,734	3,592,920	598,668	425,858	379,631	820.80	99.7	4,706,232	23
...	p66,388	p129,542	63,744	p70,674	12,124	3,834,563	...	...	369,203	768.64	99.7	...	24
78,895	6,497	11,345	5,782	5,712	1,081	220,912	589,939	419,580	29,028	861.29	99.7	...	23年 7月
78,942	4,629	10,945	5,356	6,133	1,026	794,045	590,572	418,217	34,025	778.73	99.9	1,163,468	8
79,103	4,732	9,996	5,974	5,685	1,001	212,312	594,121	424,064	31,792	753.81	99.9	...	9
79,144	5,512	10,545	5,507	5,790	976	155,883	591,365	420,682	31,770	750.34	100.0	...	10
79,206	5,891	10,479	5,196	5,887	1,095	187,675	596,515	420,770	29,472	730.12	99.4	1,235,692	11
79,242	7,884	13,026	5,624	5,832	1,032	356,670	598,668	425,858	32,504	732.53	99.4	...	12
79,340	5,974	11,408	4,510	5,992	985	349,355	596,371	422,359	30,969	744.40	99.6	...	24年 1月
79,438	4,691	9,969	5,438	5,413	1,038	631,263	597,558	423,739	31,219	799.32	99.8	1,183,849	2
79,113	5,696	10,337	6,204	6,291	1,161	333,931	611,205	430,289	33,734	850.37	100.3	...	3
79,233	5,184	10,480	5,566	6,090	1,004	228,959	607,936	425,590	31,757	817.43	100.4	...	4
79,305	5,126	10,628	5,233	6,150	1,148	282,558	607,195	423,633	32,744	745.33	100.1	1,182,922	5
79,494	5,218	10,464	5,643	5,584	975	181,601	609,717	426,567	30,437	733.19	99.6	...	6
79,648	6,209	10,914	5,313	5,836	1,026	724,100	604,151	425,035	30,700	746.00	99.3	...	7
79,696	4,545	11,023	5,045	5,809	967	216,634	603,259	424,583	28,742	748.73	99.4	1,159,987	8
79,825	4,693	10,012	5,358	5,923	931	174,626	610,343	430,975	27,009	742.65	99.6	...	9
79,803	5,349	10,329	5,149	r,704	1,035	239,354	604,370	427,233	31,984	736.24	99.6	...	10
...	r5,985	r10,651	4,984	r5,940	964	263,836	607,174	428,035	30,858	753.21	99.2	...	11
...	p7,719	p13,328	5,299	p5,943	890	208,346	...	...	29,051	811.87	99.3	...	12
...	...	...	...	...	934	224,615	...	...	...	...	...	...	25年 1月
国土交通省	経済産業省	財務省	(株)東京商工リサーチ	日本銀行	全 国 銀行協会	東京証券 取引所	総務省 統計局	内閣府	資料出所				

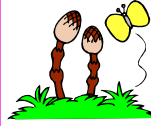
【注】(11)従業者50人以上の小売店。(12)通関実績。(13)負債額1,000万円以上のもの、内整理その他を含む。(14)各年/月末現在。  
(16)東京市場第1部上場全銘柄。(17)総合指数。(18)93SNAによる原系列。

## 大 阪 府 の 主 要 指 標(つづき)

年 月	(19)	(20)
	交通事故 発生件数	刑法犯 認知件数
平成20年	件	件
21	53,769	201,816
22	51,292	182,541
23	49,644	164,096
24	48,212	155,206
23年 7月	4,233	12,910
8	4,420	14,478
9	4,125	13,356
10	4,195	13,558
11	4,013	13,658
12	4,646	12,505
24年 1月	3,502	p10,955
2	3,786	p10,754
3	3,971	p11,565
4	3,806	p11,373
5	3,800	p13,853
6	3,796	p11,996
7	3,989	p12,614
8	4,255	p13,676
9	3,977	p12,045
10	4,327	p13,887
11	4,190	p12,906
12	4,813	p11,389
25年 1月	...	...
資料出所	大阪府警察本部	

### 大阪府の気象メモ 2月(平年)

平均気温 6.3℃  
降水量 61.7mm  
日照時間 135.4時間



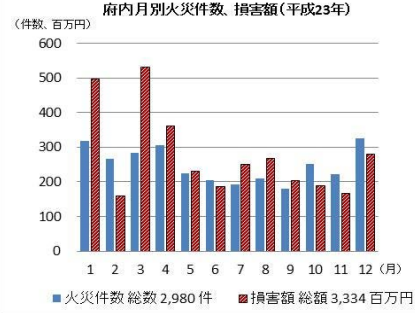
3月6日は「啓蟄」  
冬ごもりしていた地中の虫が  
はい出てくる

#### —統計表利用の手引—

- ・単位未満は四捨五入
- ・0.0.0は単位未満
- ・pは概数 ・rは改訂
- ・…は不詳 ・-は皆無

### 3月1日～7日まで 全国火災予防運動

平成23年3月中に発生した火災件数は284件と月別では23年中4番目ですが、損害額では一番多くなっています。年平均損害額 2億7千8百万円の約1.9倍、5億3千3百万円の財産が灰となっています。「春一番」のような、強い風が吹けば被害も大きくなりますので、火の取扱いには十分に注意しなければなりません。



今月の統計表は大阪府ホームページにも掲載しています

<http://www.pref.osaka.lg.jp/toukei/osaka-tkg/tg-saisin-xls.html>

## 全 国 の 主 要 指 標 (つづき)

年 月	(19) 交通事故 発生件数	(20) 刑法犯 認知件数	(21) 国 際 収 支			(22) 外貨準備高 (年月末)	(23)日本 銀行券 発行高	(24)財政 資金対 民間収支	(25) 企業 物価指数 (22年=100)	(26) 家 計			(27) 平均消 費性向
			経 常 収 支							実 収 入	消費支出	可処分所得	
			貿易収支	サービス収支	円								
平成20年	766,147	1,818,023	166,618	40,278	-21,379	1,030,647	81,478	36,469	105.7	534,235	324,929	442,749	73.4
21	737,474	1,703,044	137,356	40,381	-19,132	1,049,397	80,954	36,478	100.1	518,226	319,060	427,912	74.6
22	725,773	1,585,856	178,879	79,789	-14,143	1,096,185	82,314	34,371	100.0	521,056	318,211	430,282	74.0
23	691,937	r1,480,760	95,507	-16,165	-17,616	1,295,841	83,997	25,329	101.5	509,941	308,512	420,356	73.4
24	...	p1,382,121	p47,036	p-58,051	p-26,087	1,268,125	86,653	...	r100.6	...	...	...	...
23年 7月	61,159	127,960	10,537	1,418	-2,664	1,150,877	79,363	11,899	102.2	573,142	309,001	470,161	65.7
8	59,380	136,870	4,363	-6,903	-1,578	1,218,501	79,187	3,478	102.1	463,197	308,724	381,119	81.0
9	58,315	128,633	16,107	3,723	-904	1,200,593	78,883	-4,673	101.9	422,749	298,469	347,412	85.9
10	61,053	137,122	5,339	-2,089	-3,415	1,209,882	79,296	4,734	101.1	479,199	313,159	402,246	77.9
11	58,602	126,903	1,261	-5,889	-1,262	1,304,763	79,461	29	101.0	424,309	295,072	350,742	84.1
12	64,109	111,768	2,657	-1,468	-1,981	1,295,841	83,997	-6,685	101.0	892,620	350,971	748,750	46.9
24年 1月	p50,298	p101,044	-4,556	-13,897	-1,209	1,306,668	80,188	13,900	100.9	431,261	309,347	356,227	86.8
2	p54,096	p99,399	12,026	953	-995	1,302,877	80,495	10,776	101.1	484,261	292,967	406,055	72.1
3	p55,147	p106,911	13,074	-12	783	1,288,703	80,843	-9,479	101.6	442,163	330,207	365,594	90.3
4	p51,542	p110,165	3,735	-4,371	-4,843	1,289,542	82,160	223	101.7	470,152	340,116	386,770	87.9
5	p52,342	p129,488	3,421	-8,049	-1,377	1,277,716	80,254	10,390	101.2	418,222	305,375	310,198	98.4
6	p50,377	p118,659	4,221	1,122	-2,083	1,270,547	81,221	-8,683	100.5	713,672	293,579	582,645	50.4
7	p55,836	p121,331	6,625	-3,761	-3,292	1,272,777	81,110	9,873	100.0	557,655	312,898	449,113	69.7
8	p58,270	p123,796	4,448	-6,636	-2,167	1,273,242	81,068	5,846	100.2	470,459	311,027	390,021	79.7
9	p53,306	p117,732	5,137	-4,747	-2,633	1,277,000	80,929	-1,417	100.4	422,652	300,522	346,403	86.8
10	p59,942	p133,614	p3,769	p-4,503	p-3,568	1,274,160	81,264	7,403	100.1	482,037	315,123	401,050	78.6
11	p58,604	p116,906	p-2,224	p-8,475	p-1,901	1,270,848	81,730	7,722	100.1	432,154	300,275	353,813	84.9
12	...	p103,076	p-2,641	p-5,676	p-2,801	1,268,125	86,653	-6,114	r100.3	903,483	359,473	755,892	47.6
25年 1月	...	...	...	...	...	1,267,299	...	...	p100.7	...	...	...	...
資料出所	警 察 庁		財 務 省			日 本 銀 行		総務省統計局					

【注】(22)(23)各年月末現在。(24)各年は年度合計、-は受超。(25)国内企業物価指数の総平均。

(26)(27)家計調査による勤労者世帯のもの、各年は月平均。

## 人口動態

(総務省「住民基本台帳人口移動報告」・厚生労働省「人口動態統計月報」)

年月	(1) 人口動態							(2) 住民登録人口移動			
	出生	死亡	乳児死亡 (再掲)	自然増減	死産	婚姻	離婚	転出	転入	(3)社会増減	
	人	人	人	人	人	件	件	人	人	人	
平成22年	75,080	76,556	161	-1,476	1,907	51,242	20,752	154,693	151,123	-3,570	
23	73,919	78,952	170	-5,033	1,784	48,581	19,407	151,156	156,059	4,903	
24	...	...	...	...	...	...	...	149,466	154,847	5,381	
24年7月	6,277	6,160	11	117	152	3,755	1,537	11,187	11,255	68	
8	6,366	6,510	14	-144	166	3,640	1,612	10,760	10,886	-126	
9	6,250	6,055	10	195	146	3,149	1,444	8,905	8,484	-421	
10	...	...	...	...	...	...	...	11,913	11,440	-473	
11	...	...	...	...	...	...	...	8,694	8,647	-47	
12	...	...	...	...	...	...	...	8,909	8,873	-36	

【注】(1)厚生労働省統計情報部「人口動態統計月報(概数)」による。各年は確定数(日本人に関するもの)。  
(2)総務省統計局「住民基本台帳人口移動報告月報」による。  
(3)「-」は転出超過。

## 百貨店販売額

(近畿経済産業局「商業動態統計調査」)

年月	総額	前年同月比	商品別								
			衣料品	身の回り品	飲食料品	家具	家電家庭用品	その他の商品	食堂喫茶	商品券	
	百万円	%	百万円	百万円	百万円	百万円	百万円	百万円	百万円	百万円	百万円
平成22年	805,830	93.0	265,887	106,496	248,982	9,314	29,894	125,324	19,933	33,691	
23	836,204	103.8	279,726	111,022	256,446	9,622	28,511	126,531	24,347	32,427	
24年p	841,712	100.7	284,315	110,750	255,478	9,427	28,174	128,252	25,315	30,900	
24年7月	80,729	95.6	25,640	9,901	28,269	952	2,644	11,223	2,100	3,934	
8	58,319	98.3	16,838	7,457	19,355	756	2,084	9,675	2,154	1,758	
9	59,505	98.8	19,608	8,763	15,675	630	2,038	10,875	1,917	1,567	
10	66,484	98.0	24,748	8,620	18,124	757	2,272	9,966	1,998	1,857	
11月r	78,822	106.8	27,452	9,399	24,396	864	2,840	11,387	2,485	3,488	
12月p	103,625	102.3	29,454	13,680	38,920	1,008	3,136	14,590	2,838	4,668	

【注】百貨店とは、日本標準産業分類5411(衣・食・住にわたる各種商品を小売りし、従業者50人以上)の商店のうち、スーパー(従業者50人以上で、売場面積1,500㎡以上でかつ売場面積の50%以上についてセルフサービス方式を採用している商店)を除く売場面積が1,500㎡(政令指定都市の場合3,000㎡)以上の事業所。  
商品券は、総額に含まれない。

## スーパー販売額

(近畿経済産業局「商業動態統計調査」)

年月	総額	前年同月比	商品別								
			衣料品	身の回り品	飲食料品	家具	家電家庭用品	その他の商品	食堂喫茶	商品券	
	百万円	%	百万円	百万円	百万円	百万円	百万円	百万円	百万円	百万円	
平成22年	864,012	98.0	87,969	17,898	567,256	5,630	40,755	141,017	3,486	2,044	
23	861,042	99.7	83,734	17,791	570,070	5,410	35,664	145,570	2,802	1,756	
24年p	857,015	99.5	80,909	17,498	569,479	5,743	31,795	149,598	1,993	1,509	
24年7月	73,084	96.4	7,437	1,542	48,048	531	2,756	12,600	170	142	
8	72,073	101.0	5,854	1,385	49,034	399	2,427	12,804	170	122	
9	66,698	99.4	4,822	1,355	46,252	372	2,219	11,515	162	109	
10	68,745	97.4	6,670	1,383	45,682	562	2,387	11,894	168	89	
11月r	70,895	100.8	7,968	1,478	45,585	617	2,729	12,352	165	115	
12月p	89,271	102.4	8,985	1,670	56,775	688	3,651	17,308	194	172	

【注】スーパーとは、従業者50人以上、かつ売り場面積1,500㎡以上で、その売り場面積の50%以上についてセルフサービス方式を採用している小売事業所。  
商品にあらかじめ値幅がつけられ、客が自分で商品を取り集め、売場の出口などに設けられた勘定場で、一括して代金を支払う形式となっていること。  
商品券は、総額に含まれない。

## 自動車保有台数

(近畿運輸局大阪運輸支局)

年月	総数	貨物用自動車				乗合用 自動車	乗用自動車				特殊用途車	二輪車
		総数	うち小型車		うち軽自動車		総数	普通車				
			普通車	小型車				軽四輪車				
平成22年	3,705,775	697,325	203,162	374,521	9,260	2,695,034	899,005	1,141,961	654,068	65,285	238,871	
23	3,697,649	688,162	199,727	368,709	9,373	2,697,612	906,707	1,121,166	669,739	65,410	237,092	
24	3,711,794	681,438	196,750	364,406	9,372	2,718,755	917,203	1,103,109	698,443	66,192	236,037	
24年7月	3,705,439	683,198	197,837	365,299	9,397	2,711,910	913,151	1,110,716	688,043	65,735	235,199	
8	3,706,281	682,556	197,601	364,973	9,398	2,713,046	914,045	1,108,900	690,101	65,743	235,538	
9	3,712,482	682,734	197,539	365,049	9,369	2,718,313	916,341	1,109,079	692,893	65,938	236,128	
10	3,698,443	671,261	197,101	354,101	9,375	2,715,849	915,326	1,105,868	694,655	66,062	235,896	
11	3,711,603	681,776	196,875	364,810	9,365	2,718,399	916,642	1,104,855	696,902	66,126	235,937	
12	3,711,794	681,438	196,750	364,406	9,372	2,718,755	917,203	1,103,109	698,443	66,192	236,037	

【注】各年月末現在。

## 外国貿易額

(大阪税関)

年 月	総 額		大 阪 港		堺 港		岸 和 田 港		関 西 空 港	
	輸 出	輸 入	輸 出	輸 入	輸 出	輸 入	輸 出	輸 入	輸 出	輸 入
	百万円	百万円	百万円	百万円	百万円	百万円	百万円	百万円	百万円	百万円
平成22年	7,929,647	7,751,965	3,256,276	3,761,995	401,649	1,214,047	9,461	71,970	4,262,261	2,703,953
23	7,749,884	8,975,821	3,008,568	4,320,431	497,439	1,743,328	6,819	102,627	4,237,059	2,809,434
24	7,151,579	p9,242,179	2,746,962	p4,171,833	483,292	p2,056,349	7,190	p75,820	3,914,135	p2,938,177
24年 7月	574,807	768,375	222,129	352,371	31,797	154,624	532	2,882	320,349	258,498
8	571,569	759,559	220,159	364,105	32,605	161,016	534	8,446	318,271	225,992
9	643,092	782,539	233,278	338,916	45,177	163,234	599	9,633	364,038	270,756
10	616,640	801,299	227,062	362,011	42,778	145,413	645	4,982	346,155	288,893
11	587,440	r854,031	221,641	r361,727	36,444	r182,898	449	r9,624	328,906	r299,782
12	626,624	p784,250	246,679	p359,133	41,879	p180,549	480	p4,837	337,586	p239,731

【注】1. 通関実績による。

## 建築動態

(国土交通省「建設統計月報」)

年 月	着 工 建 築 物							
	総 数		建 築 主 別					
	工事費予定額	床面積	官公庁		会社・団体		個人	
	百万円	m <sup>2</sup>	百万円	m <sup>2</sup>	百万円	m <sup>2</sup>	百万円	m <sup>2</sup>
平成22年	1,507,215	8,075,675	68,369	349,800	1,056,030	5,574,877	382,815	2,150,998
23	1,309,273	7,942,066	97,350	458,760	828,086	5,320,755	383,837	2,162,551
24	1,229,624	7,823,303	47,473	321,986	790,241	5,302,101	391,911	2,199,216
24年 7月	116,433	681,378	5,770	25,785	75,568	459,563	35,094	196,030
8	99,671	639,831	688	8,769	66,998	456,006	31,986	175,056
9	104,103	626,209	1,252	6,847	67,887	425,112	34,964	194,250
10	119,604	751,532	5,746	26,249	73,308	493,952	40,550	231,331
11	88,578	568,114	4,095	21,691	52,201	365,758	32,282	180,665
12	88,434	609,915	2,623	61,825	54,877	376,190	30,934	171,900

年 月	着 工 建 築 物			着 工 住 宅			(5) 滅 失 建 物		
	構 造 別 床 面 積			(4) 総 数		(うち) 新 設 住 宅		(うち) 住 宅	
	(1) 木造	(2) 鉄筋コンクリート	(3) その他	戸数	床面積	戸数	床面積	戸数	床面積
	m <sup>2</sup>	m <sup>2</sup>	m <sup>2</sup>	戸	m <sup>2</sup>	戸	m <sup>2</sup>	戸	m <sup>2</sup>
平成22年	2,598,187	2,475,240	3,002,248	56,008	4,816,783	54,619	4,681,559	344,868	3,804
23	2,582,688	2,586,916	2,772,462	59,893	4,926,254	58,427	4,819,049	325,457	3,285
24	2,596,850	2,578,083	2,648,370	62,997	5,093,626	61,617	5,017,057	...	...
24年 7月	226,617	185,995	268,766	5,118	429,072	4,983	423,065	33,653	315
8	215,191	223,498	201,142	5,721	473,269	5,607	465,899	35,756	408
9	223,113	156,999	246,097	4,589	362,757	4,483	359,765	26,534	225
10	244,526	256,034	250,972	6,021	486,706	5,885	482,804	28,277	263
11	219,536	136,165	212,413	4,277	345,621	4,186	342,831	...	...
12	217,659	155,069	237,187	4,698	364,614	4,581	357,348	...	...

【注】(1)床面積10平方メートル以上の建築物(増改築を含む)。  
(2)鉄骨鉄筋コンクリート造を含む。  
(3)鉄骨造、石造、レンガ造(コンクリートブロック)など不燃建築物を含む。  
(4)新設とその他(住宅の戸数が増加しないもの)の計を含む。  
(5)除却と災害の木造合計。

## 都市別建築動態(着工)

(国土交通省「建設統計月報」)

都 市	(1) 建 築 物		新 設 住 宅		都 市	(1) 建 築 物		新 設 住 宅	
	24年11月	24年12月	24年11月	24年12月		24年11月	24年12月	24年11月	24年12月
大 阪 市	234,009	149,903	1,765	1,572	河 内 長 野 市	7,467	4,876	24	91
堺 市	40,394	74,292	315	389	松 原 市	3,131	8,165	31	60
岸 和 田 市	7,669	19,025	48	110	大 東 市	3,856	23,413	50	247
豊 中 市	19,213	53,864	189	211	和 泉 市	12,803	13,451	46	108
池 田 市	7,692	3,282	69	50	箕 面 市	7,841	60,482	59	63
吹 田 市	29,082	26,571	183	246	柏 原 市	3,830	1,403	22	12
泉 大 津 市	3,275	3,261	19	36	羽 曳 野 市	8,244	5,068	39	29
高 槻 市	13,970	10,647	148	100	門 真 市	6,889	3,794	30	8
貝 塚 市	5,700	18,853	74	34	摂 津 市	3,739	9,951	22	103
守 口 市	3,067	4,734	25	55	高 石 市	3,067	1,287	20	9
枚 方 市	17,988	17,242	215	117	藤 井 寺 市	3,548	3,446	31	32
茨 木 市	20,793	22,978	200	183	東 大 阪 市	31,340	22,311	191	257
八 尾 市	11,880	10,720	80	146	泉 南 市	8,930	1,417	29	13
泉 佐 野 市	3,024	4,947	23	52	四 條 畷 市	3,716	1,881	18	23
富 田 林 市	6,899	2,941	30	27	交 野 市	3,108	3,521	31	36
寝 屋 川 市	10,779	6,584	76	65	大 阪 狭 山 市	2,469	3,173	19	28
					阪 南 市	10,574	3,424	31	21

【注】(1)床面積の合計。

## 大阪銀行協会社員銀行諸勘定

((社)大阪銀行協会)

年月	預金	借入金	コールマネー	貸出金	コールローン	有価証券	現金・預け金
	億円	億円	億円	億円	億円	億円	億円
平成22年	539,932	1,599	1	367,673	34	26,344	11,591
23	548,462	1,773	156	363,100	35	27,084	13,337
24	556,965	1,970	0	368,330	71	24,945	14,100
24年 7月	551,918	1,856	0	361,607	2,170	25,628	11,261
8	550,145	1,861	0	361,133	3,604	24,921	10,186
9	557,159	1,886	0	368,390	50	25,294	14,921
10	551,289	1,883	0	362,203	2,735	27,006	11,118
11	552,942	1,883	0	364,397	1,696	26,662	10,191
12	556,965	1,970	0	368,330	71	24,945	14,100

【注】各年月末現在。

## 中小金融機関の預金貸出状況

(近畿財務局・商工組合中央金庫・農林中央金庫・(社)大阪府信用組合協会・J Aバンク大阪信連・日本政策金融公庫)

年月	商工中金		農林中金		信用金庫		信用組合		農協組合		日本政策金融公庫	
	預金	貸出	預金	貸出	預金	貸出	預金	貸出	貯金	貸出	国民生活(貸出)	中小企業(貸出)
	億円	億円	億円	億円	億円	億円	億円	億円	億円	億円	億円	億円
平成22年	3,496	11,047	17,367	3,649	69,666	42,535	13,133	8,072	40,519	8,530	7,845	9,188
23	3,590	11,205	18,348	3,984	71,738	43,318	13,660	8,546	42,613	8,308	7,682	9,451
24	3,919	11,342	18,627	4,381	...	...	14,365	8,890	44,076	8,087	...	9,566
24年 8月	3,542	10,911	18,166	4,260	72,553	42,913	13,962	8,838	43,284	8,101	7,505	9,453
9	3,898	11,289	18,303	4,488	72,956	43,380	14,108	8,853	43,164	8,119	7,538	9,504
10	3,574	10,954	18,668	4,393	72,848	42,870	14,102	8,853	43,132	8,078	7,499	9,442
11	3,565	10,927	18,908	4,254	72,960	43,019	14,115	8,852	43,348	8,071	7,551	9,455
12	3,919	11,342	18,627	4,381	...	...	14,365	8,890	44,076	8,087	...	9,566
25年 1月	3,577	10,923	18,976	4,352	...	...	...	...	...	...	...	...

【注】1. 各金融機関とも府内店舗分の計算である。

2. 各年月末現在。

3. 信用金庫は、平成23年5月から近畿財務局が公表している「管内金融概況」の近畿管内の数値から、近畿財務局各財務事務所が公表している「府・県内金融概況」の京都府、兵庫県、奈良県、和歌山県、滋賀県の数値を差し引いて計上している。

4. 日本政策金融公庫(中小企業事業)は、平成20年10月分より設備貸与機関貸付を除く。

## 大阪証券市場株式売買高

(大阪証券取引所)

年月	売 買 高					売 買 代 金					300種株価 指数平均 (第一部)
	総 数	立 会 場 内			立会場外	総 額	立 会 場 内			立会場外	
		普通取引	当日取引	発行日取引			普通取引	当日取引	発行日取引		
	千株	千株	千株	千株	千株	百万円	百万円	百万円	百万円	百万円	百万円
平成22年	15,338,054	14,896,894	-	-	441,158	16,205,893	15,666,568	-	-	539,324	...
23	23,960,867	23,562,423	-	-	398,441	15,569,625	15,032,328	-	-	537,294	...
24	19,310,712	18,890,506	-	-	420,205	11,980,862	11,433,897	-	-	546,962	...
24年 7月	1,253,654	1,213,972	-	-	39,679	794,771	767,663	-	-	27,106	766.47
8	1,464,398	1,425,656	-	-	38,740	774,988	732,986	-	-	42,000	764.25
9	1,132,203	1,103,166	-	-	29,036	759,217	721,567	-	-	37,648	758.76
10	1,328,932	1,303,717	-	-	25,212	1,051,004	1,008,531	-	-	42,470	754.75
11	1,685,048	1,631,845	-	-	53,201	1,142,876	1,077,229	-	-	65,644	775.06
12	1,870,511	1,825,855	-	-	44,605	1,185,220	1,134,802	-	-	50,416	841.50

【注】平成22年9月までは第1部、第2部、ヘラクレスの合計。平成22年10月12日にヘラクレス、JASDAQ、NEOを市場統合。平成22年から300種平均株価指数の年数値は公表していない。

## 手形交換状況

(大阪手形交換所・全国銀行協会)

年月	交 換 高		不 渡 手 形		取 引 停 止 処 分		全 国 交 換 高	
	枚 数	金 額	枚 数	金 額	枚 数	金 額	枚 数	金 額
	千枚	億円	枚	億円	枚	百万円	千枚	億円
平成22年	13,038	330,957	12,553	242	1,414	1,789	87,993	3,758,952
23	12,449	313,398	10,571	252	1,237	2,093	82,585	3,796,315
24	11,570	307,136	8,499	321	962	1,441	77,453	3,692,034
24年 7月	1,222	27,766	716	10	89	99	8,074	306,999
8	953	23,617	684	11	59	62	6,407	287,422
9	771	21,708	399	76	41	185	5,136	270,094
10	1,066	28,165	816	48	85	117	7,174	319,844
11	920	22,696	663	8	106	100	6,142	308,577
12	910	23,093	338	6	76	59	5,918	290,507

【注】1. 取引停止処分は店舗届出による件数。2. 不渡手形は返還日による月合計。

## 職業紹介状況

(大阪労働局職業安定部「労働市場月報」)

年度月	一 般					中高年齢者等		人 材 銀 行		
	新規求職 申込件数	就職件数	就職率	新 規 求人人数	充足数	新規求職 申込件数	就職率	新 規 求人人数	新規求職 申込件数	就職件数
平成21年度	49,660	11,377	22.9	39,151	12,222	18,224	22.2	286	748	72
22	50,006	12,206	24.4	45,943	13,223	18,225	23.2	304	642	71
23	47,388	12,824	27.0	51,634	13,951	18,226	24.2	349	591	77
24年 7月	41,480	13,312	32.1	56,674	14,373	15,808	32.7	456	493	86
8	41,196	12,358	30.0	59,585	13,264	15,219	31.3	440	475	85
9	42,324	13,120	31.0	57,449	14,118	15,597	32.5	424	502	88
10	46,728	14,097	30.2	65,702	15,264	18,011	30.2	427	584	94
11	37,792	13,027	34.5	58,925	14,132	14,556	34.6	466	518	87
12	29,713	10,999	37.0	48,338	11,746	11,686	37.3	348	465	80

【注】1. 就職率＝就職件数÷新規求職申込件数。2. 各年度は月平均。

## 会社倒産状況

(株)東京商工リサーチ関西支社)

年 月	総 数		製造業		卸・小売業		建設業		運輸・通信業		サービス業		その他	
	件 数	負債額	件数	負債額	件数	負債額	件数	負債額	件数	負債額	件数	負債額	件数	負債額
平成22年	2,073	629,222	361	67,491	572	137,550	435	61,929	152	14,660	474	55,611	79	291,981
23	2,029	295,310	303	66,754	526	81,265	500	68,076	139	11,881	471	31,445	90	35,889
24	1,711	539,937	247	50,456	476	66,808	377	30,379	118	11,759	425	28,518	68	352,017
24年 8月	124	12,824	16	4,148	37	2,656	26	1,626	9	1,040	32	1,211	4	2,143
9	100	7,907	15	2,882	28	1,282	21	750	6	1,967	27	996	3	30
10	128	17,624	29	3,502	36	1,910	22	878	9	2,547	27	8,057	5	730
11	144	29,763	21	2,765	39	19,431	32	4,379	16	1,291	31	1,690	5	207
12	125	13,394	15	4,588	37	1,852	29	2,454	5	130	35	715	4	3,655
25年 1月	119	14,600	22	3,066	36	3,476	20	1,126	10	1,025	24	1,260	7	4,647

【注】1. 負債額1,000万円以上のもので、内整理その他を含む。各月は月末現在。  
2. その他は、上記以外のものである。

## 雇用保険給付状況

(大阪労働局職業安定部「労働市場月報」)

年度月	一 般					日 雇				
	被保険者数 (年度末現在)	受給資格 決定件数	受給者 実人員	うち初回	支給金額	就職促進給付金 支給人員	支給金額	被保険者 手帳交付数	受給者 実人員	支給金額
平成21年度	3,204,031	14,605	56,315	12,246	7,594,089	2,341	590,696	376	2,956	230,922
22	3,249,578	12,805	46,851	10,199	6,156,179	2,230	575,677	327	2,619	198,123
23	3,243,458	12,602	42,874	9,738	5,636,870	2,274	652,597	313	2,554	182,739
24年 7月	3,283,013	12,035	44,572	9,205	6,016,688	2,919	928,014	281	2,566	177,827
8	3,277,843	11,815	46,284	11,416	6,298,523	2,816	887,323	410	2,701	201,539
9	3,274,167	10,906	43,160	8,146	5,345,089	2,307	728,490	330	2,610	160,587
10	3,270,194	13,840	43,958	9,376	6,007,627	2,703	813,628	569	2,639	191,893
11	3,275,460	10,487	41,658	9,371	5,549,196	2,576	770,153	296	2,664	178,149
12	3,277,345	8,344	39,448	7,832	4,471,579	2,720	830,755	327	2,602	142,832

【注】1. 各年度は月平均。

## 全国健康保険協会管掌健康保険給付状況

(全国健康保険協会大阪支部)

年度月	事業所数	被保険者数	現物給付決定額		現金給付決定額		うち傷病手当金決定額		
			件 数	金 額	件 数	金 額	件数	日数	金額
平成21年度	138,803	1,604,726	30,434	34,325,409	2,535,733	5,327,888	77,957	2,568,661	1,600,241
22	137,222	1,621,158	30,934	35,592,238	2,592,514	5,361,518	76,534	2,530,975	1,524,629
23	135,875	1,619,821	31,630	36,439,649	2,629,593	5,263,492	75,782	2,505,419	1,474,328
24年 6月	136,474	1,637,821	2,666	3,056,381	209,313	414,591	6,228	209,487	121,610
7	136,705	1,638,308	2,631	3,093,777	214,085	411,426	6,075	199,816	116,749
8	136,744	1,636,444	2,465	3,018,784	220,267	427,383	6,655	218,437	126,652
9	136,862	1,639,016	2,416	3,085,700	220,854	407,646	5,793	192,018	110,834
10	136,939	1,639,667	2,711	3,217,353	223,337	445,555	6,725	225,294	130,702
11	137,033	1,640,968	2,681	3,091,167	221,419	425,167	6,272	205,439	120,032

【注】1. 全国健康保険協会大阪支部の取扱いである。  
2. 各年度の事業所数・被保険者数は、年度末現在の数値。  
3. 現物給付は、診療費(入院・入院外・歯科)、薬剤支給、入院時食事療養費生活療養費(標準負担額差額支給を除く)、訪問看護療養費の合計  
4. 現金給付は、入院時食事療養費生活療養費(標準負担額差額支給)、療養費、移送費、高額療養費、傷病手当金、埋葬料、出産育児一時金  
出産手当金、世帯合算高額療養費、高額介護合算の合計である。



## 生活保護状況

(大阪府社会援護課)

年度月	被保護 実世帯	被保護 実人員	扶助別被保護者数				扶助別被保護費				
			生活扶助	住宅扶助	医療扶助	その他	総額	生活扶助	住宅扶助	医療扶助	その他
	世帯	人	人	人	人	人	百万円	百万円	百万円	百万円	百万円
平成20年度	166,412	233,190	212,292	207,810	117,435	56,373	430,254	145,000	64,980	202,817	17,457
21	186,175	258,429	237,230	231,981	196,407	61,612	482,966	165,488	76,499	221,741	19,237
22	205,136	283,987	267,589	256,847	215,790	66,530	524,839	186,175	83,039	235,628	19,998
24年 5月	219,382	301,265	277,821	273,490	235,465	72,167	45,196	15,393	7,462	20,614	1,727
6	219,721	301,389	278,105	273,889	235,496	72,855	44,158	15,408	7,414	19,578	1,759
7	220,382	302,215	279,178	274,580	236,019	73,661	46,285	15,636	7,451	21,454	1,743
8	220,726	302,561	279,420	274,872	234,656	74,074	44,955	15,475	7,453	20,250	1,777
9	220,896	302,765	279,727	275,318	232,994	73,836	45,464	15,423	7,436	20,876	1,729
10	221,547	303,648	280,790	275,896	238,552	74,405	45,592	15,735	7,464	20,647	1,746

【注】1. 大阪府計(政令市、中核市を含む)の数字。2. 各年度については確報値、各月については速報値。  
3. 各年度の被保護実世帯、実人員及び扶助別被保護者数については年度平均値、扶助別被保護費については年度合計値。  
4. その他の内訳は、扶助別被保護者数については、教育、介護、出産、生業、葬祭の各扶助の合計値。扶助別被保護費については、前記各扶助に施設委託事務費を加えた合計値。

## 電力消費量

(関西電力(株))

年度月	総数	電 灯					電 力			
		総数	定額	従量A	従量B	臨時	総数	低圧電力	その他	
	百万kWh	百万kWh	百万kWh	百万kWh	百万kWh	百万kWh	百万kWh	百万kWh	百万kWh	
平成21年度	22,544	20,135	387	16,682	3,037	29	2,409	2,161	248	
22	24,094	21,513	379	18,011	3,094	29	2,581	2,339	242	
23	22,889	20,465	374	17,161	2,903	27	2,424	2,192	232	
24年 7月	1,594	1,400	25	1,153	220	2	194	179	15	
8	2,313	2,009	26	1,714	268	2	303	289	14	
9	2,120	1,843	27	1,560	253	2	277	264	13	
10	1,483	1,309	28	1,071	208	2	174	161	13	
11	1,554	1,410	32	1,155	221	2	144	126	18	
12	1,931	1,753	33	1,482	236	2	178	156	22	

【注】1. 関西電力大阪北、南支店(大阪府のうち高槻市、東大阪市、四條畷市のそれぞれの一部が除かれ、兵庫県伊丹市、和歌山県和歌山市のそれぞれ一部を含む)のものである。2. 公衆街路灯は、契約内容に応じ電灯の定額、従量A、従量Bに振り分けて集計している。  
3. 電灯の従量Aは時間別電灯、季節別時間別電灯を含む。4. 電灯の従量Bは、低圧総合利用を含む。5. 平成22年度より低圧電力は低圧季特別を含む。6. 総数に特定規模需要は含まれていない。7. 平成24年7月より電灯の従量Aに季特別電灯PSを含む。

## 都市ガスの生産・消費量

(大阪ガス(株))

年 月	生産量	需要家数		消 費 量					
		総数	家庭用	総量	家庭用	工業用	商業用	その他	
	千m <sup>3</sup>	戸	戸	千m <sup>3</sup>	千m <sup>3</sup>	千m <sup>3</sup>	千m <sup>3</sup>	千m <sup>3</sup>	
平成22年	5,891,877	3,957,642	3,767,074	3,865,726	1,217,389	1,738,473	552,109	357,755	
23	5,929,062	3,974,505	3,782,678	3,999,344	1,305,161	1,783,231	528,626	382,326	
24	6,110,872	3,995,054	3,801,436	3,932,496	1,241,729	1,818,789	525,437	346,541	
24年 8月	471,268	3,988,381	3,795,369	282,965	42,637	146,994	56,891	36,443	
9	441,653	3,990,710	3,797,555	277,131	39,277	144,959	56,455	36,440	
10	431,000	3,991,180	3,797,904	264,122	51,602	142,684	42,229	27,607	
11	454,194	3,992,589	3,799,206	274,716	88,711	131,752	34,144	20,109	
12	587,066	3,995,054	3,801,436	352,459	136,963	151,874	37,892	25,730	
25年 1月	623,322	3,996,982	3,803,224	431,890	197,209	145,573	51,469	37,639	

【注】1. 大阪ガス株式会社の府内におけるものである。  
2. 需要家数はメーター数で年末現在。3. 10,750kcal/m<sup>3</sup>換算表示。

## 水道調定水量・給水量

(大阪広域水道企業団・大阪市水道局)

年度月	(1)大阪広域水道企業団			大 阪 市 営 水 道					
	上水道 調定水量	工業用水 調定水量	上水道 給水世帯数	上水道調定水量			工業用水 給水量		
				総量	一般用	業務用	湯屋用		
	千m <sup>3</sup>	千m <sup>3</sup>	世帯	千m <sup>3</sup>	千m <sup>3</sup>	千m <sup>3</sup>	千m <sup>3</sup>	千m <sup>3</sup>	
平成21年度	537,649	186,814	1,491,633	386,159	379,745	1,436	4,978	27,882	
22	535,950	175,908	1,496,534	386,824	380,713	1,368	4,742	27,332	
23	530,592	177,451	1,507,109	381,207	375,614	1,205	4,389	25,856	
24年 7月	46,720	15,374	1,510,246	31,668	31,232	104	332	2,125	
8	46,575	15,934	1,510,912	33,380	32,922	109	349	2,395	
9	43,646	15,887	1,511,783	34,551	34,069	116	366	2,261	
10	44,805	15,229	1,511,459	30,390	29,965	105	320	2,104	
11	42,589	15,663	1,511,973	32,058	31,604	118	336	2,032	
12	44,741	15,096	1,512,089	31,319	30,873	108	337	2,002	

【注】大阪市営水道給水世帯数の各年度計は年度末現在である。  
(1)平成23年3月までは府営水道。

### 交通事故件数と死傷者数

(大阪府警察本部交通総務課)

年 月	総 数	うち原付	人対車両	車 両 相 互						車両単独	列 車
				総 数	出合頭	追 突	右折時	その他			
件 数 (件)											
平成22年	51,292	9,424	4,326	45,425	14,459	13,584	5,406	11,976	1,538	3	
23	49,644	8,652	4,169	44,259	14,059	13,878	4,938	11,384	1,213	3	
24	48,212	8,077	3,994	43,124	13,260	14,146	4,738	10,980	1,091	3	
24年 7月	3,989	926	279	3,636	1,186	1,197	352	901	74	-	
8	4,255	722	287	3,879	1,134	1,372	396	977	89	-	
9	3,977	666	295	3,575	1,088	1,220	382	885	107	-	
10	4,327	754	366	3,863	1,160	1,266	412	1,025	97	1	
11	4,190	722	384	3,700	1,055	1,236	448	961	105	1	
12	4,813	828	414	4,289	1,263	1,368	549	1,109	110	-	
負 傷 者 (人)											
平成22年	61,469	9,996	4,381	55,389	16,132	19,820	6,179	13,258	1,696	3	
23	59,489	9,215	4,225	53,901	15,631	19,947	5,646	12,677	1,361	2	
24	57,804	8,628	4,060	52,527	14,753	20,216	5,391	12,167	1,216	1	
24年 7月	4,779	667	281	4,414	1,287	1,714	414	999	84	-	
8	5,223	766	288	4,833	1,255	2,046	460	1,072	102	-	
9	4,811	709	302	4,382	1,202	1,773	439	968	127	-	
10	5,247	810	370	4,771	1,311	1,829	481	1,150	106	-	
11	5,005	770	394	4,494	1,161	1,739	525	1,069	117	-	
12	5,692	870	417	5,146	1,400	1,926	609	1,211	129	-	
死 者 (人)											
平成22年	201	17	60	111	38	13	25	35	29	1	
23	197	25	59	101	46	16	13	26	34	3	
24	182	20	51	81	33	14	17	17	47	3	
24年 7月	16	2	4	11	2	4	2	3	1	-	
8	15	-	7	3	2	1	-	-	5	-	
9	11	2	3	7	4	1	-	2	1	-	
10	23	3	4	5	3	-	-	2	13	1	
11	24	-	6	12	5	2	2	3	5	1	
12	15	3	6	8	3	1	2	2	1	-	

【注】交通事故の類型別にみた発生状況である。

### 刑法犯罪種別認知・検挙状況

(大阪府警察本部刑事総務課「犯罪統計」)

年 月	総 数	凶悪犯	検 挙 件 数 (件)				粗暴犯	窃盗犯	知能犯	風俗犯	その他
			殺 人	強 盗	放 火	強 姦					
認 知 件 数 (件)											
平成22年	164,096	978	132	576	151	119	5,594	130,028	4,569	1,417	21,510
23	155,206	897	128	502	149	118	5,717	121,067	4,340	1,660	21,525
24	p146,967	p1,012	p114	p619	p130	p149	p6,166	p113,940	p3,943	p1,707	p20,199
24年 7月	12,614	93	8	63	7	15	549	9,685	346	185	1,756
8	13,676	81	12	47	9	13	596	10,642	471	174	1,712
9	12,045	84	9	48	10	17	517	9,454	297	137	1,556
10	13,887	79	6	50	9	14	618	10,715	322	181	1,972
11	12,906	99	16	53	13	17	539	9,707	559	166	1,836
12	11,389	65	10	38	12	5	495	8,981	264	105	1,479
検 挙 人 員 (人)											
平成22年	29,841	537	116	243	112	66	3,082	16,080	2,574	651	6,917
23	29,946	574	119	259	115	81	3,182	16,227	2,562	677	6,724
24	p29,128	p600	p97	p309	p89	p105	p3,448	p16,099	p1,966	p789	p6,226
24年 7月	2,609	46	6	28	7	5	302	1,412	205	79	565
8	2,094	55	11	27	4	13	293	881	304	62	499
9	1,914	50	7	24	8	11	288	938	146	50	442
10	2,852	59	7	32	8	12	301	1,688	132	91	581
11	5,012	124	20	68	12	24	533	2,734	510	154	957
12	1,507	25	3	13	5	4	247	764	46	42	383
平成22年	22,715	484	108	243	72	61	3,330	10,625	889	695	6,692
23	22,868	519	127	253	64	75	3,472	10,798	929	666	6,484
24	p21,902	p547	p106	p287	p71	p83	p3,699	p10,177	p940	p795	p5,744
24年 7月	1,870	42	5	24	7	6	318	862	94	65	489
8	1,738	59	12	35	5	7	322	683	101	59	514
9	1,636	38	12	17	3	6	297	761	72	55	413
10	2,156	55	6	31	7	11	323	1,117	74	67	520
11	3,530	104	20	55	11	18	615	1,586	191	194	840
12	1,279	18	3	10	3	2	258	539	37	54	373

【注】月別の数値は暫定値である。

## 新着資料のご案内

統計資料室で収集した最新の資料です。なお、紙面の都合で、他都道府県資料をはじめ、月報・季報等年間を通じて継続的に到着する資料の掲載を一部割愛しましたが、ご寄贈いただいた機関には心からお礼申し上げます。

### 国関係

学校基本調査報告書 平成24年度 初等中等教育機関・専修学校・各種学校編	文部科学省生涯学習政策局 調査企画課
学校基本調査報告書 平成24年度 高等教育機関編	文部科学省生涯学習政策局 調査企画課
学校保健統計調査速報 平成24年度	文部科学省生涯学習政策局 調査企画課
地方教育費調査報告書(平成22会計年度) 教育行政調査(平成23年5月1日現在) 平成23年度	文部科学省生涯学習政策局 調査企画課
ポケット農林水産統計 2012年	農林水産省大臣官房統計部
人口問題研究 第68巻第4号 2012年	国立社会保障・人口問題研究所

### 大阪府

犯罪統計 平成24年1 - 12月(暫定値)	大阪府警察本部刑事総務課
------------------------	--------------

### 他府県

秋田県鉱工業生産指数年報(平成17年基準) 平成23年	秋田県
毎月勤労統計調査結果報告 地方調査 平成23年	山梨県
あいちの県民経済計算実績推計(概要版) 平成22年度	愛知県

### その他

近畿地区企業倒産 2012年(2012年1月~2012年12月)	(株)東京商工リサーチ 関西支社
全国企業倒産白書 2012年(平成24年)	(株)東京商工リサーチ
手形交換概況 平成24年中	大阪銀行協会大阪手形交換所

各機関で刊行された統計資料等は、統計資料室へ一部ご寄贈くださいますようお願いいたします。



# 統計調査員がお伺いしましたら 統計調査にご回答をお願いします

総務省所管の統計調査(経常)4調査は、  
大阪府を經由して実施されています。



## 労働力調査

毎月実施

完全失業率など雇用・失業状態を  
明らかにする調査



## 家計調査

毎月実施

消費支出など人々の生活実態を  
家計収支の面から調査



## 小売物価 統計調査

毎月実施

物価の実態を調査し、「消費者物価指  
数」の算出などに利用



## 個人企業 経済調査

四半期ごとに実施

業況・売上高など個人企業の  
経営実態を調査

調査した内容(個人情報)は、統計法に  
よって厳重に保護されます。統計以外の  
目的に使われることは絶対にありません。  
知事が任命した統計調査員がお伺いします。  
統計調査を装った「かたり調査」にご注意  
ください。

統計調査員は  
顔写真付き「統計調査員証」  
を携帯しています



---調査に関するお問い合わせは 大阪府統計課 まで---

家計調査・小売物価統計調査・個人企業経済調査 労働力調査

TEL 06(6210)9202

TEL 06(6210)9198

2013年2月号

(毎月1回発行)



大阪府

大阪府総務部統計課

〒559-8555 大阪市住之江区南港北1-14-16 大阪府咲洲庁舎19階 / 電話 06(6210)9196

統計課ホームページ <http://www.pref.osaka.lg.jp/toukei/>

再生紙を使用しています。