

月刊

大阪の統計

2013年(平成25年)3月 No.769

目次

統計トピックス

- 平成24年経済センサス -活動調査結果速報(大阪府分)
大阪府総務部統計課 1
- 平成22年度大阪府民経済計算
大阪府総務部統計課 5

毎月の統計調査結果

- 人口 大阪府毎月推計人口 平成25年2月1日現在 7
- 物価 大阪市消費者物価指数の動き 平成25年2月速報 9
- 労働 大阪の賃金、労働時間及び雇用の動き 平成24年12月分 11
- 工業 大阪の工業動向 平成24年12月速報 13

四半期の統計調査結果

- 労働 大阪の就業状況 平成24年10~12月平均 15

今月の統計表 17

統計資料室情報コーナー

- 新着資料のご案内 26

月刊「大阪の統計」は大阪府ホームページにも掲載しています。
<http://www.pref.osaka.lg.jp/toukei/osaka-tkg/index.html>

平成24年経済センサス - 活動調査結果速報(大阪府分)

大阪府総務部統計課 事業・産業グループ

《 詳細は大阪府ホームページに掲載しています。<http://www.pref.osaka.lg.jp/toukei/24census-mokuji/index.html> 》

平成25年2月28日に、平成24年経済センサス - 活動調査結果速報(大阪府分)を取りまとめましたので、その概要を紹介します。

1 概況

－平成21年調査に比べ、大阪府の事業所数・従業者数は、ともに減少－

平成24年2月1日現在で実施した平成24年経済センサス - 活動調査によると、大阪府の民営事業所数は、44万5702事業所(対前回調査比 -7.2%)で、前回調査(平成21年)に比べ、3万4602事業所が減少しています。

このうち、事業内容等が不詳の事業所を除いた事業所数は、40万9831事業所(対前回調査比 -7.7%)、従業者数は、439万2507人(同 -5.4%)で、事業所数、従業者数ともに減少しています。また、従業者数を男女別にみると、男性は248万7011人(同 -6.5%)、女性は189万2600人(同 -3.9%)で、女性に比べて男性の減少率が高く、従業者に占める女性の割合が高くなっています。

民営事業所数及び従業者数

	事業所数 (事業内容等 不詳を含む)	事業所数	従業者数 (男女別の 不詳を含む)	従業者数		男女比	
				男性	女性	男性	女性
				人	人	%	%
平成24年	445,702	409,831	4,392,507	2,487,011	1,892,600	56.6	43.1
平成21年	480,304	443,848	4,645,072	2,658,523	1,969,363	57.2	42.4
増減率(%)	-7.2	-7.7	-5.4	-6.5	-3.9	-0.6	0.7

2 全国の状況

－全国的にも事業所数・従業者数は減少－

全国の実業所数は、580万4223事業所(対前回調査比 -6.4%)で、前回調査に比べ、39万4999事業所が減少しています。このうち事業内容等が不詳の事業所を除いた事業所数は546万5578事業所(同 -7.1%)で、前回調査に比べ、42万615事業所、従業者数は5632万4082人(同 -3.6%)で211万8047人減少しています。

都道府県別では、東日本大震災で甚大な被害を受けた、東北地方の各県の減少率が高くなっています。

また、減少率順に都道府県別をみれば、大阪府は事業所数で11位、従業者数で5位となっています。

民営事業所数及び従業者数(都道府県別)

順位	事業所数					従業者数				
	都道府県	21年	24年	増減数	増減率	都道府県	21年	24年	増減数	増減率
		所	所	所	%		人	人	人	%
	全 国	5,886,193	5,465,578	-420,615	-7.1	全 国	58,442,129	56,324,082	-2,118,047	-3.6
1	宮 城 県	106,937	93,288	-13,649	-12.8	福 島 県	872,919	787,467	-85,452	-9.8
2	福 島 県	98,596	86,518	-12,078	-12.2	宮 城 県	1,032,237	964,876	-67,361	-6.5
3	岩 手 県	64,293	57,640	-6,653	-10.3	岩 手 県	546,239	512,697	-33,542	-6.1
4	青 森 県	66,058	59,471	-6,587	-10.0	青 森 県	539,293	507,572	-31,721	-5.9
5	東 京 都	684,895	628,744	-56,151	-8.2	大 阪 府	4,645,072	4,392,507	-252,565	-5.4
6	京 都 府	128,678	118,186	-10,492	-8.2	秋 田 県	445,988	421,746	-24,242	-5.4
7	秋 田 県	55,433	50,977	-4,456	-8.0	鳥 取 県	239,720	227,519	-12,201	-5.1
8	沖 縄 県	68,543	63,060	-5,483	-8.0	奈 良 県	452,323	430,192	-22,131	-4.9
9	群 馬 県	101,841	93,871	-7,970	-7.8	京 都 府	1,180,615	1,126,155	-54,460	-4.6
10	山 梨 県	47,901	44,180	-3,721	-7.8	香 川 県	450,592	430,220	-20,372	-4.5
11	大 阪 府	443,848	409,831	-34,017	-7.7	北 海 道	2,285,139	2,182,117	-103,022	-4.5
12	高 知 県	39,764	36,777	-2,987	-7.5	栃 木 県	913,131	872,666	-40,465	-4.4
13	長 野 県	117,748	108,906	-8,842	-7.5	長 野 県	974,695	932,794	-41,901	-4.3
14	富 山 県	58,021	53,678	-4,343	-7.5	石 川 県	564,044	540,164	-23,880	-4.2
15	福 井 県	46,331	42,918	-3,413	-7.4	富 山 県	534,034	511,910	-22,124	-4.1
16	兵 庫 県	237,140	219,900	-17,240	-7.3	山 形 県	503,706	483,165	-20,541	-4.1
17	和 歌 山 県	53,018	49,204	-3,814	-7.2	群 馬 県	921,475	884,395	-37,080	-4.0
18	奈 良 県	50,424	46,803	-3,621	-7.2	茨 城 県	1,278,830	1,229,156	-49,674	-3.9
19	三 重 県	85,217	79,255	-5,962	-7.0	兵 庫 県	2,270,959	2,188,659	-82,300	-3.6
20	茨 城 県	127,252	118,369	-8,883	-7.0	徳 島 県	317,973	306,657	-11,316	-3.6
21	徳 島 県	40,289	37,497	-2,792	-6.9	新 潟 県	1,076,959	1,039,845	-37,114	-3.4
22	栃 木 県	95,947	89,329	-6,618	-6.9	大 分 県	509,675	492,157	-17,518	-3.4
23	山 形 県	62,268	58,020	-4,248	-6.8	福 岡 県	2,267,485	2,190,436	-77,049	-3.4
24	岐 阜 県	109,658	102,239	-7,419	-6.8	埼 玉 県	2,593,162	2,505,965	-87,197	-3.4
25	石 川 県	66,090	61,623	-4,467	-6.8	岡 山 県	840,099	812,104	-27,995	-3.3
26	山 口 県	68,056	63,475	-4,581	-6.7	岐 阜 県	917,788	887,298	-30,490	-3.3
27	香 川 県	51,982	48,517	-3,465	-6.7	東 京 都	9,046,553	8,749,182	-297,371	-3.3
28	長 崎 県	67,879	63,370	-4,509	-6.6	三 重 県	828,420	801,402	-27,018	-3.3
29	北 海 道	247,760	231,721	-16,039	-6.5	山 口 県	613,766	593,995	-19,771	-3.2
30	広 島 県	138,867	129,907	-8,960	-6.5	高 知 県	292,731	283,588	-9,143	-3.1
31	島 根 県	38,833	36,330	-2,503	-6.4	千 葉 県	2,118,886	2,053,473	-65,413	-3.1
32	埼 玉 県	262,185	245,339	-16,846	-6.4	福 井 県	386,954	375,215	-11,739	-3.0
33	愛 媛 県	70,143	65,651	-4,492	-6.4	愛 知 県	3,784,792	3,672,594	-112,198	-3.0
34	福 岡 県	226,803	212,540	-14,263	-6.3	島 根 県	307,463	298,380	-9,083	-3.0
35	静 岡 県	190,656	178,670	-11,986	-6.3	静 岡 県	1,811,744	1,759,064	-52,680	-2.9
36	鳥 取 県	27,961	26,219	-1,742	-6.2	山 梨 県	380,250	369,904	-10,346	-2.7
37	鹿 児 島 県	82,546	77,418	-5,128	-6.2	和 歌 山 県	390,069	379,798	-10,271	-2.6
38	大 分 県	57,826	54,240	-3,586	-6.2	広 島 県	1,334,269	1,299,199	-35,070	-2.6
39	神 奈 川 県	310,148	291,259	-18,889	-6.1	滋 賀 県	611,839	596,174	-15,665	-2.6
40	愛 知 県	337,904	317,509	-20,395	-6.0	長 崎 県	558,434	545,867	-12,567	-2.3
41	千 葉 県	202,670	190,476	-12,194	-6.0	愛 媛 県	597,132	584,124	-13,008	-2.2
42	新 潟 県	125,401	117,859	-7,542	-6.0	神 奈 川 県	3,467,948	3,396,048	-71,900	-2.1
43	佐 賀 県	40,374	38,046	-2,328	-5.8	佐 賀 県	359,235	352,084	-7,151	-2.0
44	熊 本 県	80,994	76,334	-4,660	-5.8	宮 崎 県	458,683	452,371	-6,312	-1.4
45	岡 山 県	86,417	81,675	-4,742	-5.5	熊 本 県	717,823	708,413	-9,410	-1.3
46	宮 崎 県	55,989	53,044	-2,945	-5.3	鹿 児 島 県	683,406	675,432	-7,974	-1.2
47	滋 賀 県	58,609	55,695	-2,914	-5.0	沖 縄 県	517,580	517,336	-244	-0.0

対前回調査比との減少率が高い都道府県順

3 産業別の状況

—大阪府で事業所数・従業者数が増加した産業は「医療・福祉」—

産業大分類別に事業所数、従業者数をみると、前回調査に比べて増加した主な産業は「医療、福祉」で、事業所数で777事業所（前回調査比 +2.8%）、従業者数で4万6875人（同 +10.6%）の増加となっています。

一方、前回調査と比べて減少したのは、事業所数では、「卸売業、小売業」が8765事業所（同 -7.6%）、「宿泊業、飲食サービス業」が5576事業所（同 -9.0%）、従業者数では、「製造業」が8万8865人（同 -11.9%）、「卸売業、小売業」が6万1365人（同 -5.8%）の減少となっています。

産業大分類別民営事業所数及び従業者数

産業大分類	事業所数			従業者数		
	21年	24年	増減率	21年	24年	増減率
	所	所	%	人	人	%
全産業(公務を除く)	443,848	409,831	-7.7	4,645,072	4,392,507	-5.4
農林漁業(個人経営を除く)	282	209	-25.9	2,967	1,961	-33.9
鉱業,採石業,砂利採取業	18	25	38.9	153	201	31.4
建設業	30,136	26,926	-10.7	274,974	245,207	-10.8
製造業	53,415	48,142	-9.9	748,416	659,551	-11.9
電気・ガス・熱供給・水道業	212	194	-8.5	15,952	14,705	-7.8
情報通信業	7,407	6,474	-12.6	156,553	150,669	-3.8
運輸業,郵便業	11,896	10,861	-8.7	285,608	269,503	-5.6
卸売業,小売業	114,794	106,029	-7.6	1,065,452	1,004,087	-5.8
金融業,保険業	6,154	5,700	-7.4	130,631	121,586	-6.9
不動産業,物品賃貸業	40,368	37,159	-7.9	168,178	151,875	-9.7
学術研究,専門・技術サービス業	20,517	18,185	-11.4	152,487	135,709	-11.0
宿泊業,飲食サービス業	61,775	56,199	-9.0	462,812	432,351	-6.6
生活関連サービス業,娯楽業	32,675	30,387	-7.0	188,732	181,343	-3.9
教育,学習支援業	11,252	10,892	-3.2	133,305	133,033	-0.2
医療,福祉	27,688	28,465	2.8	441,900	488,775	10.6
複合サービス事業	1,561	1,334	-14.5	15,002	13,793	-8.1
サービス業(他に分類されないもの)	23,698	22,650	-4.4	401,950	388,158	-3.4

4 市町村別の状況

—大阪府内市町村では、すべての市町村で事業所数が減少—

市町村別の事業所数は、すべての市町村で前回調査と比べて減少しており、減少率では忠岡町（前回調査比 -19.3%）、減少数では大阪市（同 -1万8251事業所）が最も高くなっています。

また、従業者数は、減少率では忠岡町（同 -14.4%）、減少数では大阪市（同 -13万3673人）が最も高くなっています。

一方、ほとんどの市町村で従業者数が減少している中で、河内長野市（同 3.6%）、河南町（同 1.2%）、和泉市（同 1.0%）の3市町が増加しています。

民営事業所数及び従業者数(市町村別)

順位	市町村	事業所数				従業者数				
		21年	24年	増減数	増減率	市町村	21年	24年	増減数	増減率
		所	所	所	%		人	人	人	%
	大阪府	443,848	409,831	-34,017	-7.7	大阪府	4,645,072	4,392,507	-252,565	-5.4
1	忠岡町	789	637	-152	-19.3	忠岡町	7,276	6,228	-1,048	-14.4
2	豊能町	363	325	-38	-10.5	守口市	69,177	59,452	-9,725	-14.1
3	田尻町	393	353	-40	-10.2	池田市	43,862	38,439	-5,423	-12.4
4	守口市	7,508	6,828	-680	-9.1	千早赤阪村	2,065	1,849	-216	-10.5
5	大阪市	208,289	190,038	-18,251	-8.8	田尻町	4,321	3,907	-414	-9.6
6	岬町	527	481	-46	-8.7	熊取町	10,390	9,491	-899	-8.7
7	柏原市	2,610	2,391	-219	-8.4	吹田市	149,516	136,931	-12,585	-8.4
8	東大阪市	28,764	26,351	-2,413	-8.4	高石市	21,437	19,637	-1,800	-8.4
9	岸和田市	8,133	7,456	-677	-8.3	大東市	56,072	51,645	-4,427	-7.9
10	大東市	5,179	4,748	-431	-8.3	岸和田市	70,742	65,264	-5,478	-7.7
11	四條畷市	1,953	1,794	-159	-8.1	寝屋川市	71,245	65,889	-5,356	-7.5
12	阪南市	1,737	1,597	-140	-8.1	大阪狭山市	20,387	18,967	-1,420	-7.0
13	寝屋川市	8,207	7,550	-657	-8.0	泉大津市	29,980	28,117	-1,863	-6.2
14	千早赤阪村	226	208	-18	-8.0	太子町	2,985	2,805	-180	-6.0
15	富田林市	3,649	3,361	-288	-7.9	東大阪市	252,197	237,214	-14,983	-5.9
16	高石市	2,401	2,218	-183	-7.6	門真市	76,715	72,211	-4,504	-5.9
17	能勢町	447	413	-34	-7.6	松原市	41,311	38,928	-2,383	-5.8
18	門真市	6,271	5,824	-447	-7.1	大阪市	2,364,216	2,230,543	-133,673	-5.7
19	箕面市	4,367	4,062	-305	-7.0	富田林市	34,911	32,945	-1,966	-5.6
20	池田市	3,932	3,659	-273	-6.9	高槻市	105,090	99,636	-5,454	-5.2
21	堺市	31,446	29,287	-2,159	-6.9	箕面市	42,316	40,280	-2,036	-4.8
22	羽曳野市	3,992	3,718	-274	-6.9	交野市	18,305	17,431	-874	-4.8
23	松原市	5,238	4,881	-357	-6.8	泉南市	25,180	24,003	-1,177	-4.7
24	摂津市	4,451	4,155	-296	-6.7	柏原市	25,145	23,984	-1,161	-4.6
25	河内町	589	550	-39	-6.6	羽曳野市	34,889	33,307	-1,582	-4.5
26	豊中市	14,576	13,635	-941	-6.5	能勢町	3,520	3,361	-159	-4.5
27	枚方市	10,779	10,108	-671	-6.2	摂津市	52,900	50,543	-2,357	-4.5
28	太子町	452	424	-28	-6.2	茨木市	107,174	102,399	-4,775	-4.5
29	高槻市	10,005	9,394	-611	-6.1	枚方市	119,699	114,545	-5,154	-4.3
30	吹田市	11,630	10,920	-710	-6.1	島本町	6,848	6,583	-265	-3.9
31	熊取町	1,308	1,229	-79	-6.0	阪南市	11,808	11,370	-438	-3.7
32	八尾市	13,039	12,252	-787	-6.0	堺市	315,105	304,471	-10,634	-3.4
33	泉南市	2,380	2,243	-137	-5.8	豊中市	129,028	124,984	-4,044	-3.1
34	泉佐野市	5,050	4,773	-277	-5.5	四條畷市	13,891	13,469	-422	-3.0
35	大阪狭山市	1,966	1,875	-91	-4.6	岬町	4,002	3,883	-119	-3.0
36	茨木市	9,581	9,157	-424	-4.4	八尾市	116,040	112,600	-3,440	-3.0
37	和泉市	5,945	5,702	-243	-4.1	豊能町	2,210	2,151	-59	-2.7
38	貝塚市	3,478	3,341	-137	-3.9	貝塚市	29,845	29,146	-699	-2.3
39	藤井寺市	2,992	2,896	-96	-3.2	泉佐野市	50,441	49,760	-681	-1.4
40	泉大津市	3,608	3,496	-112	-3.1	藤井寺市	21,705	21,591	-114	-0.5
41	河内長野市	2,881	2,818	-63	-2.2	和泉市	52,275	52,776	501	1.0
42	交野市	2,066	2,037	-29	-1.4	河内町	4,812	4,871	59	1.2
43	島本町	651	646	-5	-0.8	河内長野市	24,039	24,901	862	3.6

前回調査比との減少率が高い市町村順

平成22年度 大阪府民経済計算

大阪府総務部統計課 情報・分析グループ

《 詳細は大阪府ホームページに掲載しています。 <http://www.pref.osaka.lg.jp/toukei/gdp/index.html> 》

平成25年2月28日に、平成22年度大阪府民経済計算を公表しましたので、その概要を紹介します。

大阪府経済の概要

「平成22年度は、実質成長率1.6%で3年ぶりのプラス」

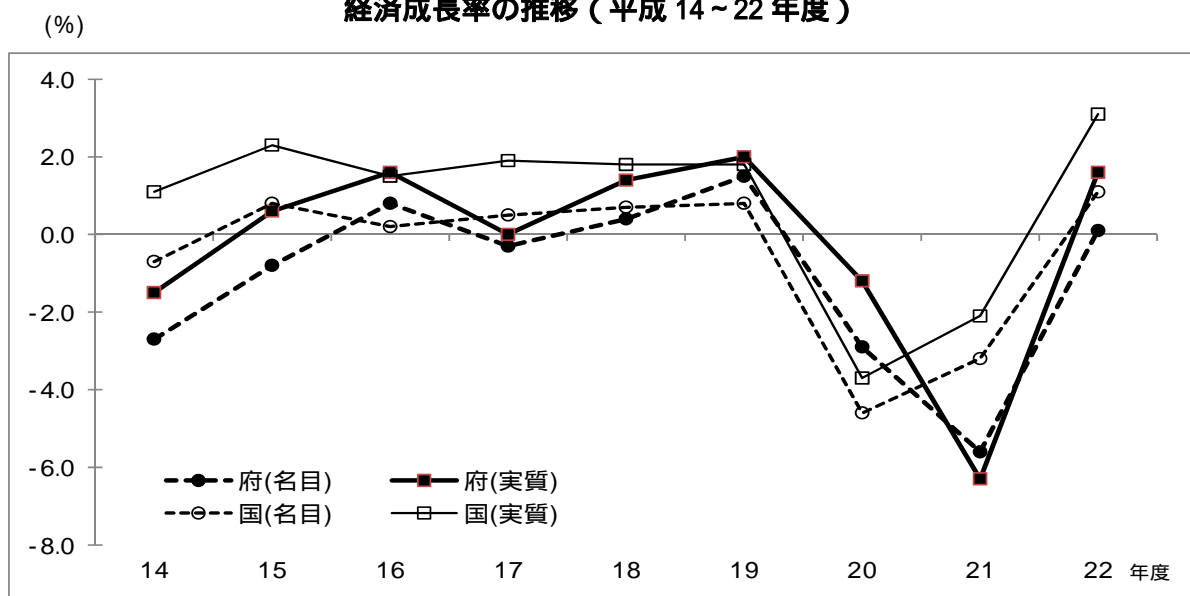
平成22年は、円高が進行し、年度末には1ドル76円台に達するなど、輸出関連産業は厳しい環境に置かれました。一方、国内では、高校授業料の無償化や家電エコポイント制度、エコカー補助金などが景気を下支えするとともに、薄型テレビの出荷台数が大幅に伸びました。

また、上海万博の開催、九州新幹線の全線開通などの明るい出来事の一方で、平成23年3月11日には東日本大震災が発生しました。

こうした中で、平成22年度の府内総生産(名目)は、36兆3843億円(対前年度比0.1%増)、府内総生産(実質)は37兆7002億円(対前年度比1.6%増)となり、3年ぶりに名目・実質ともに増加に転じました。

全国の経済成長率は、名目1.1%増、実質3.1%増となっており、大阪府の経済成長率は、名目・実質ともに全国をやや下回っています。

経済成長率の推移(平成14~22年度)



(単位: %)

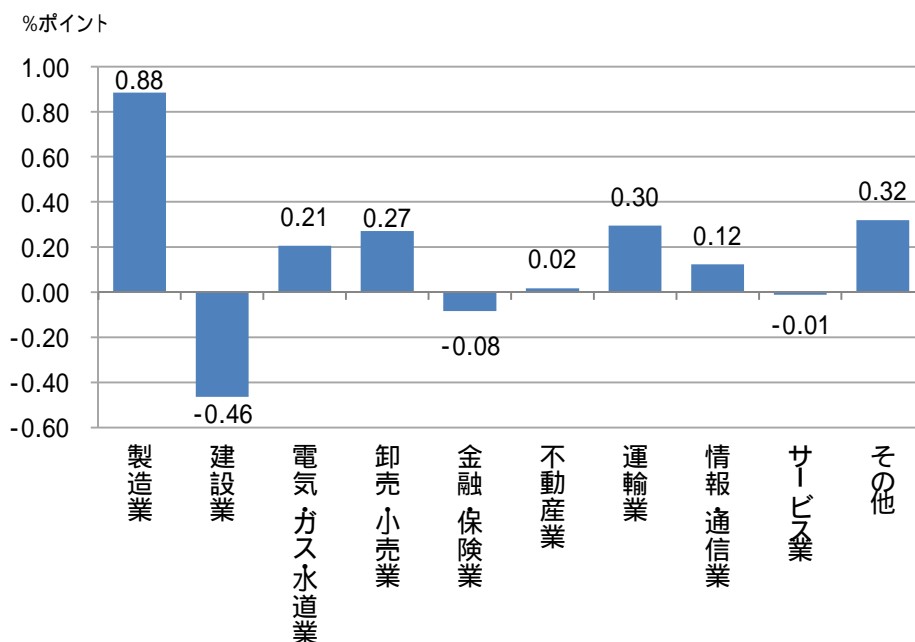
		14年度	15年度	16年度	17年度	18年度	19年度	20年度	21年度	22年度
府	名目	-2.7	-0.8	0.8	-0.3	0.4	1.5	-2.9	-5.6	0.1
	実質	-1.5	0.6	1.6	0.0	1.4	2.0	-1.2	-6.3	1.6
国	名目	-0.7	0.8	0.2	0.5	0.7	0.8	-4.6	-3.2	1.1
	実質	1.1	2.3	1.5	1.9	1.8	1.8	-3.7	-2.1	3.1

「製造業がプラス成長に寄与」

大阪府の実質経済成長率 1.6%増に対する経済活動別寄与度をみると、プラスに寄与したのは製造業で 0.88%ポイント、運輸業で 0.30%ポイント、卸売・小売業で 0.27%ポイントとなっています。

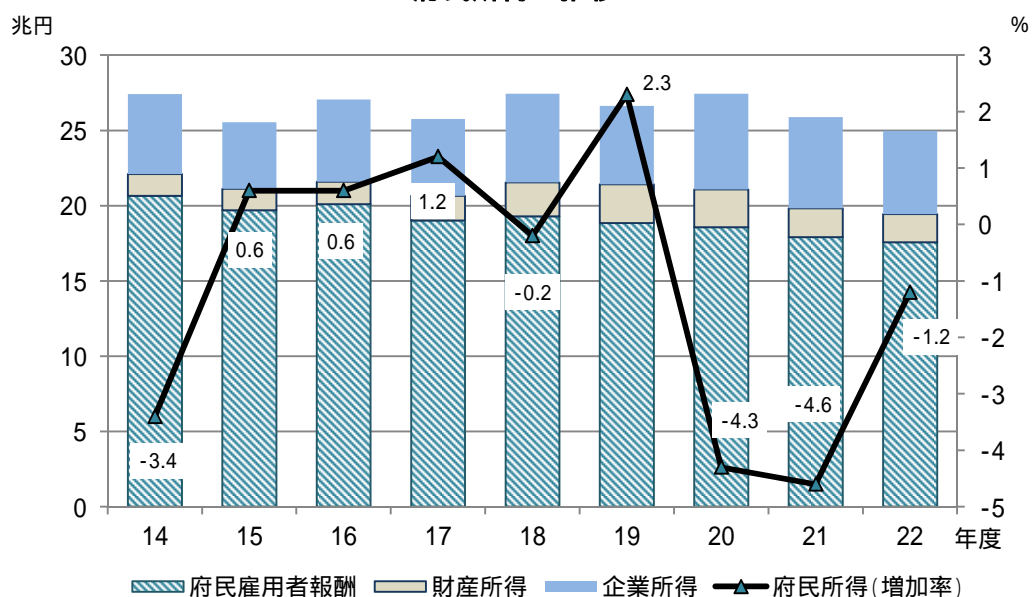
次に需要項目の寄与度では、プラスに寄与したのは、移出入（純）で、1.6%ポイント、在庫品増加で、0.9%ポイント、民間設備投資で、0.3%ポイントとなっていますが、最終需要の 51.5%を占める民間最終消費は、マイナス 0.4%ポイントとなっています。

実質経済成長率(1.6%増)に対する経済活動別寄与度



また、平成 22 年度の府民所得(名目)は 25 兆 123 億円 (対前年度比-1.2%) で、3 年連続で減少しています。この結果、一人当たり府民所得(要素費用)は、282 万 1000 円になりました。

府民所得の推移

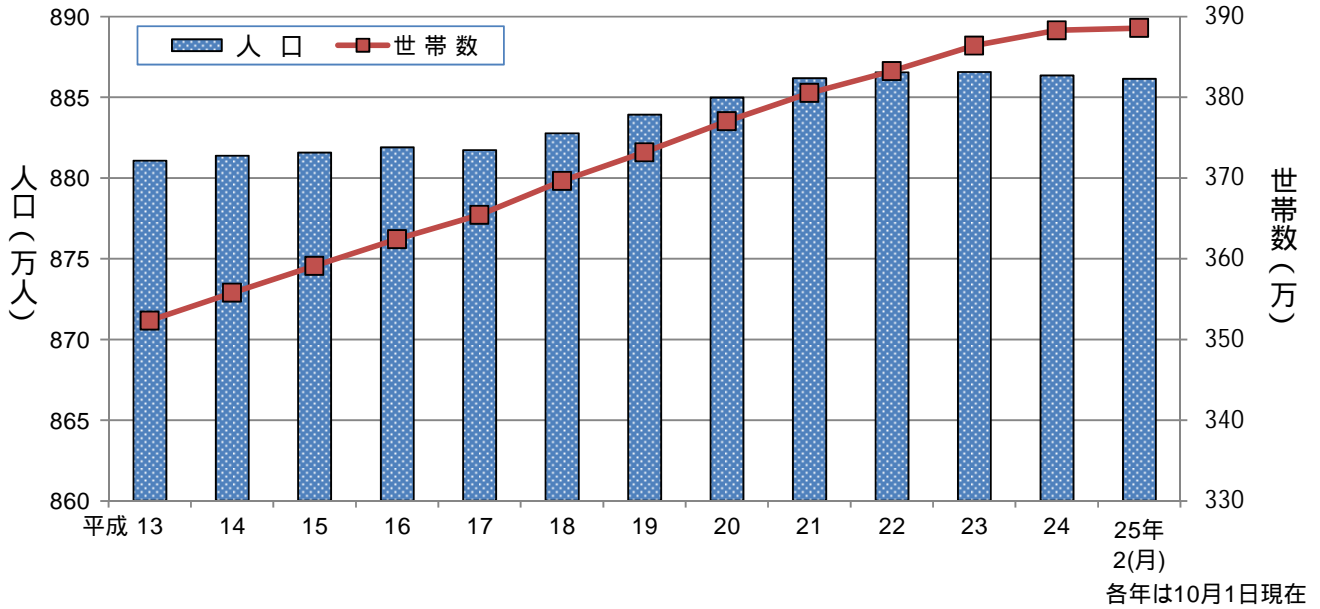


大阪府毎月推計人口

平成25年2月1日現在

《 詳細は大阪府ホームページに掲載しています。 <http://www.pref.osaka.lg.jp/toukei/jinkou/index.html> 》

大阪府の人口及び世帯数の推移



大阪府の人口及び世帯数

総人口 8,861,367人
 男 4,277,068人
 女 4,584,299人
 世帯数 3,885,601世帯

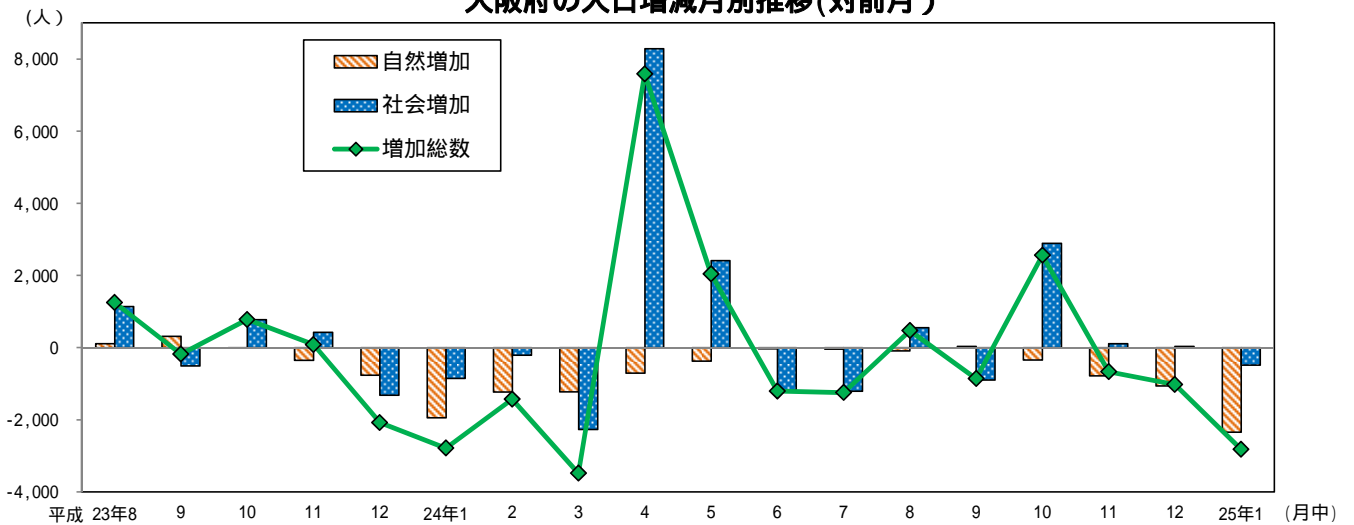
対前年(1年前)との比較

人口増減 76人減
 自然増減 8,153人減
 社会増減 8,077人増
 世帯数増減 17,913世帯増

対前月(1ヵ月前)との比較

人口増減 2,822人減
 自然増減 2,340人減
 社会増減 482人減
 世帯数増減 922世帯減

大阪府の人口増減月別推移(対前月)



大阪府市区町村別世帯数および人口

市区町村	世帯数	人 口			市区町村	世帯数	人 口		
		総 数	男	女			総 数	男	女
大阪府	世帯 3,885,601	人 8,861,367	4,277,068	4,584,299	岸和田市	76,839	197,900	94,903	102,997
市部	3,815,807	8,674,903	4,187,638	4,487,265	豊中市	169,577	392,479	186,082	206,397
郡部	69,794	186,464	89,430	97,034	池田市	45,187	103,417	49,997	53,420
大阪市地域	1,342,564	2,678,419	1,299,947	1,378,472	吹田市	158,212	361,012	174,086	186,926
北大阪地域	748,807	1,769,425	851,078	918,347	泉大津市	31,132	76,839	36,515	40,324
三島地域	467,193	1,108,420	535,845	572,575	高槻市	147,119	355,252	170,242	185,010
豊能地域	281,614	661,005	315,233	345,772	貝塚市	33,482	90,289	43,553	46,736
東大阪地域	849,704	2,027,900	984,595	1,043,305	守口市	64,903	145,066	70,468	74,598
北河内地域	491,657	1,177,365	571,247	606,118	枚方市	166,196	406,586	194,381	212,205
中河内地域	358,047	850,535	413,348	437,187	茨木市	114,115	277,509	134,752	142,757
南河内地域	244,934	626,733	297,257	329,476	八尾市	109,403	269,648	129,934	139,714
泉州地域	699,592	1,758,890	844,191	914,699	泉佐野市	39,904	100,345	48,012	52,333
泉北地域	479,612	1,181,026	567,086	613,940	富田林市	45,559	117,421	55,642	61,779
泉南地域	219,980	577,864	277,105	300,759	寝屋川市	100,446	238,407	115,858	122,549
大阪市	1,342,564	2,678,419	1,299,947	1,378,472	河内長野市	41,883	110,307	51,887	58,420
都島区	50,902	104,058	50,217	53,841	松原市	49,274	122,678	58,895	63,783
福島区	36,414	70,457	33,177	37,280	大東市	52,309	125,323	62,550	62,773
此花区	29,960	66,372	32,330	34,042	和泉市	70,044	185,609	89,802	95,807
西区	49,728	87,103	41,244	45,859	箕面市	55,283	133,158	63,979	69,179
港区	40,242	83,087	40,731	42,356	柏原市	29,826	73,575	35,024	38,551
大正区	30,257	67,684	33,186	34,498	羽曳野市	44,849	115,777	54,661	61,116
天王寺区	36,300	72,691	33,769	38,922	門真市	57,430	127,876	63,046	64,830
浪速区	44,249	65,064	33,028	32,036	摂津市	35,864	84,450	42,348	42,102
西淀川区	43,999	97,131	48,037	49,094	高石市	22,903	58,461	27,850	30,611
東淀川区	93,302	176,830	87,043	89,787	藤井寺市	27,172	65,839	31,142	34,697
東成区	39,601	80,502	38,585	41,917	東大阪市	218,818	507,312	248,390	258,922
生野区	63,015	131,431	63,032	68,399	泉南市	22,818	63,586	30,442	33,144
旭区	43,903	91,323	43,748	47,575	四條畷市	21,933	57,277	28,050	29,227
城東区	76,634	165,079	79,019	86,060	交野市	28,440	76,830	36,894	39,936
阿倍野区	50,205	107,355	49,547	57,808	大阪狭山市	22,659	58,106	27,335	30,771
住吉区	74,646	155,068	72,757	82,311	阪南市	20,789	55,882	26,634	29,248
東住吉区	60,321	129,343	61,265	68,078	三島郡	11,883	30,197	14,417	15,780
西成区	73,945	120,140	71,302	48,838	島本町	11,883	30,197	14,417	15,780
淀川区	92,794	173,146	85,654	87,492	豊能郡	11,567	31,951	15,175	16,776
鶴見区	46,170	111,979	53,517	58,462	豊能町	7,762	20,970	9,950	11,020
住之江区	57,011	125,359	60,048	65,311	能勢町	3,805	10,981	5,225	5,756
平野区	87,455	198,516	94,237	104,279	泉北郡	6,658	17,849	8,582	9,267
北区	68,896	115,129	55,317	59,812	忠岡町	6,658	17,849	8,582	9,267
中央区	52,615	83,572	39,157	44,415	泉南郡	26,148	69,862	33,561	36,301
堺市	348,875	842,268	404,337	437,931	熊取町	16,198	44,960	21,897	23,063
堺区	67,581	147,909	73,615	74,294	田尻町	3,329	8,099	3,942	4,157
中区	48,134	124,359	60,023	64,336	岬町	6,621	16,803	7,722	9,081
東区	34,823	85,383	40,583	44,800	南河内郡	13,538	36,605	17,695	18,910
西区	54,895	135,270	64,974	70,296	太子町	4,978	14,115	6,851	7,264
南区	61,038	152,047	71,011	81,036	河内町	6,501	16,754	8,150	8,604
北区	68,221	157,935	75,159	82,776	千早赤阪村	2,059	5,736	2,694	3,042
美原区	14,183	39,365	18,972	20,393					

大阪市消費者物価指数の動き

平成25年2月(速報)

《 詳細は大阪府ホームページに掲載しています。 <http://www.pref.osaka.lg.jp/toukei/cpi/index.html> 》

1 概 要

(1) 総合指数は 98.5

前月比は 0.5% の下落。前年同月比は 1.2% の下落 (8 か月連続)。

(2) 生鮮食品を除く総合指数は 98.7

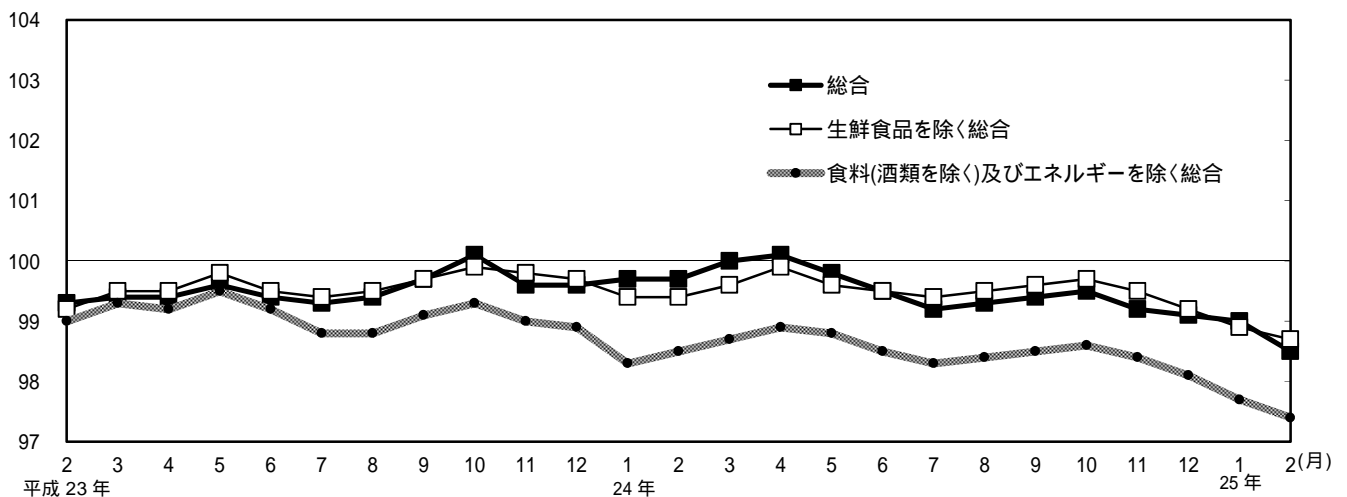
前月比は 0.2% の下落。前年同月比は 0.7% の下落 (6 か月連続)。

(3) 食料(酒類を除く)及びエネルギーを除く総合指数は 97.4

前月比は 0.3% の下落。前年同月比は 1.1% の下落 (47 か月連続)。

消費者物価指数の動き

(平成22年=100)



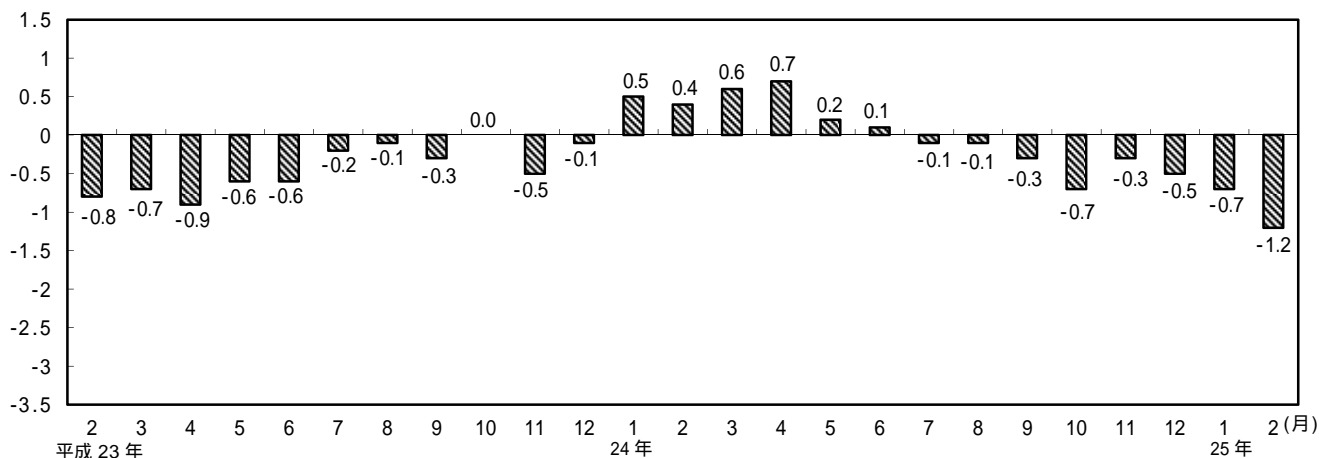
総合、生鮮食品を除く総合、食料(酒類を除く)及びエネルギーを除く総合の指数、前月比及び前年同月比

		平成24年	2月	3月	4月	5月	6月	7月	8月	9月	10月	11月	12月	平成25年	1月	2月
総 合	指 数	99.7	100.0	100.1	99.8	99.5	99.2	99.3	99.4	99.5	99.2	99.1	99.0	98.5		
	前月比 (%)	0.0	0.3	0.1	-0.3	-0.3	-0.3	0.1	0.1	0.1	-0.2	-0.2	-0.1	-0.5		
	前年同月比 (%)	0.4	0.6	0.7	0.2	0.1	-0.1	-0.1	-0.3	-0.7	-0.3	-0.5	-0.7	-1.2		
生 鮮 食 品 除 け 総 合	指 数	99.4	99.6	99.9	99.6	99.5	99.4	99.5	99.6	99.7	99.5	99.2	98.9	98.7		
	前月比 (%)	0.0	0.2	0.3	-0.3	-0.1	-0.1	0.1	0.1	0.1	-0.2	-0.3	-0.4	-0.2		
	前年同月比 (%)	0.2	0.1	0.3	-0.2	0.0	0.0	0.0	-0.1	-0.3	-0.3	-0.5	-0.5	-0.7		
食 料 (酒 類 を 除 く) 及 び エ ネ ル ギ ー を 除 く 総 合	指 数	98.5	98.7	98.9	98.8	98.5	98.3	98.4	98.5	98.6	98.4	98.1	97.7	97.4		
	前月比 (%)	0.2	0.2	0.2	-0.1	-0.3	-0.2	0.2	0.1	0.1	-0.2	-0.3	-0.5	-0.3		
	前年同月比 (%)	-0.5	-0.6	-0.4	-0.7	-0.7	-0.5	-0.4	-0.6	-0.6	-0.5	-0.7	-0.7	-1.1		

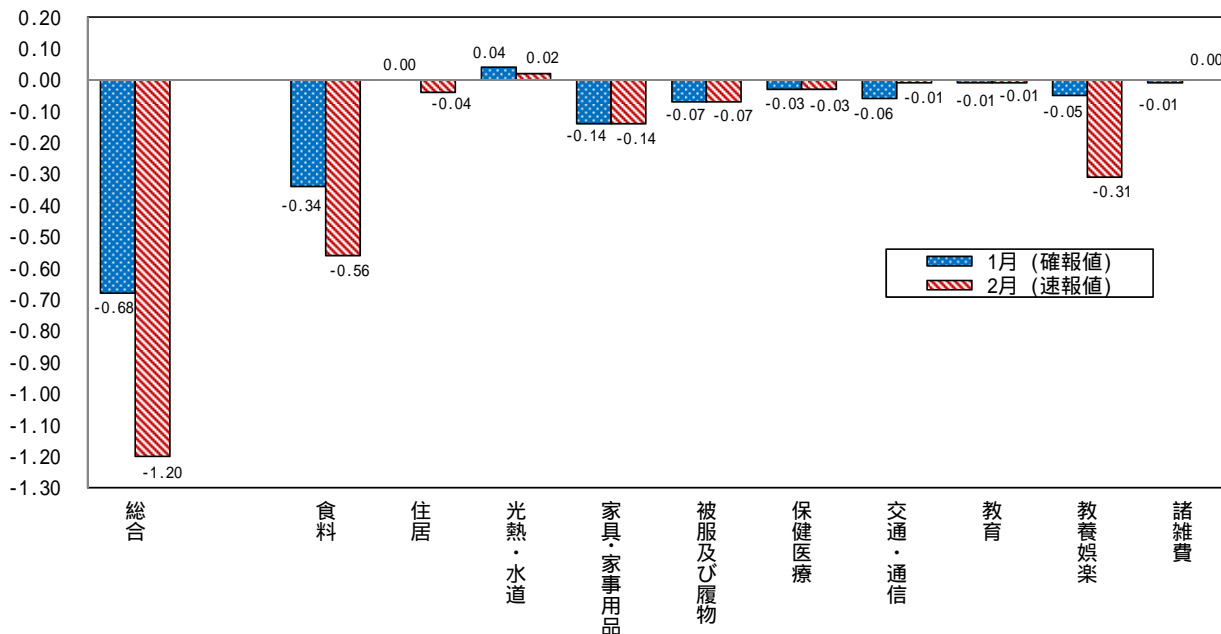
平成25年2月は速報値

2 前年同月からの動き

総合指数前年同月比の動き (%)



総合指数(前年同月比)への10大費目の寄与度



全国及び主要都市の動き【平成22年基準】

主要都市名	平成25年1月分(確報)	
	消費者物価総合指数(総合)	平成22年=100 前年同月比(%)
大阪市	99.0	-0.7
全国	99.3	-0.3
仙台市	98.9	0.3
東京都区部	98.6	-0.5
横浜市	99.3	-0.5
名古屋市	99.0	-0.4
神戸市	98.7	-0.9
広島市	98.8	-1.1
福岡市	99.4	-0.5

大阪の賃金、労働時間及び雇用の動き

毎月勤労統計調査地方調査 平成24年12月(月報)

《 詳細は大阪府ホームページに掲載しています。 <http://www.pref.osaka.lg.jp/toukei/maikin/index.html> 》

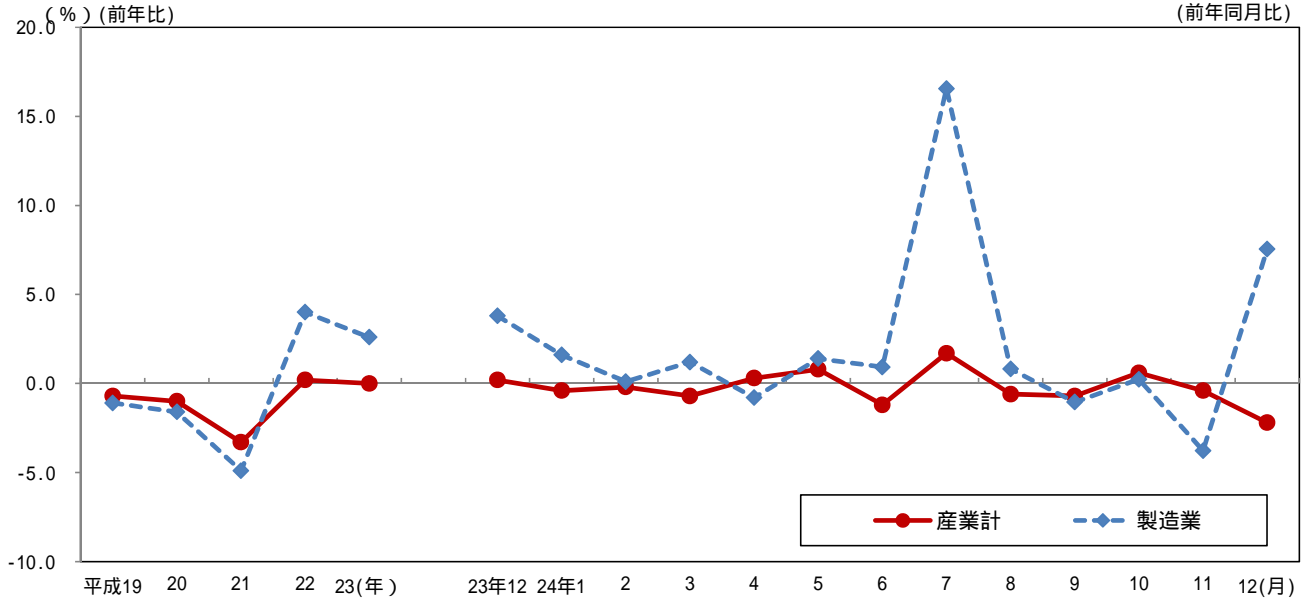
1 賃金の動き(規模5人以上)

実質賃金指数[産業計]は 177.0。前年同月比は 2.2%の減少。

[製造業]では 206.7。前年同月比は 7.5%の増加。

賃金の動き(規模5人以上)

〔実質賃金指数 平成22年=100〕
〔前年同月比〕



2 労働時間の動き(規模5人以上)

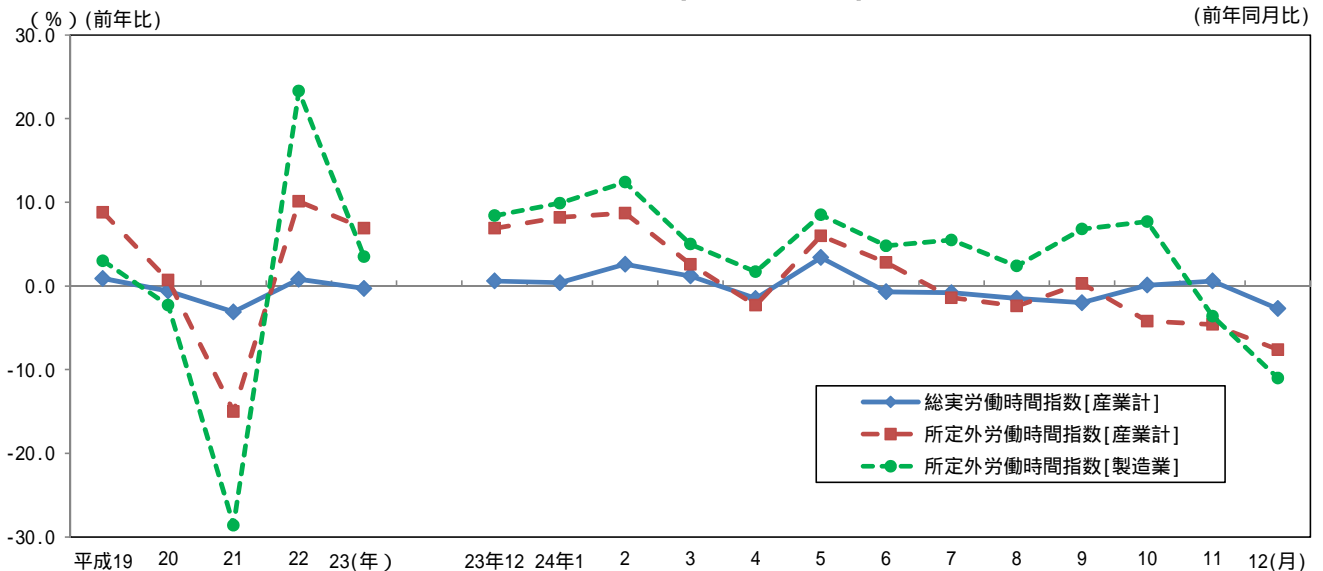
総実労働時間指数[産業計]は 98.5。前年同月比は 2.7%の減少。

所定外労働時間指数[産業計]は 107.3。前年同月比は7.6%の減少。

[製造業]の所定外労働時間指数は 107.0。前年同月比は 11.0%の減少。

労働時間の動き(規模5人以上)

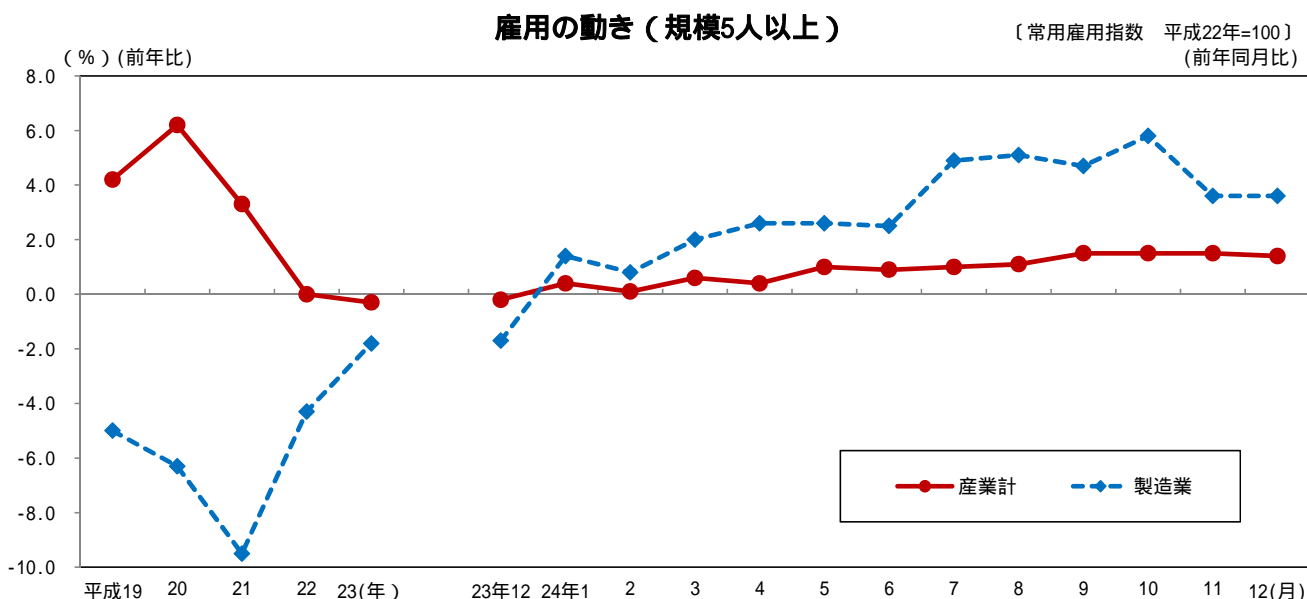
〔労働時間指数 平成22年=100〕
〔前年同月比〕



3 雇用の動き（規模5人以上）

常用雇用指数[産業計]は 101.0。前年同月比は 1.4%の増加。

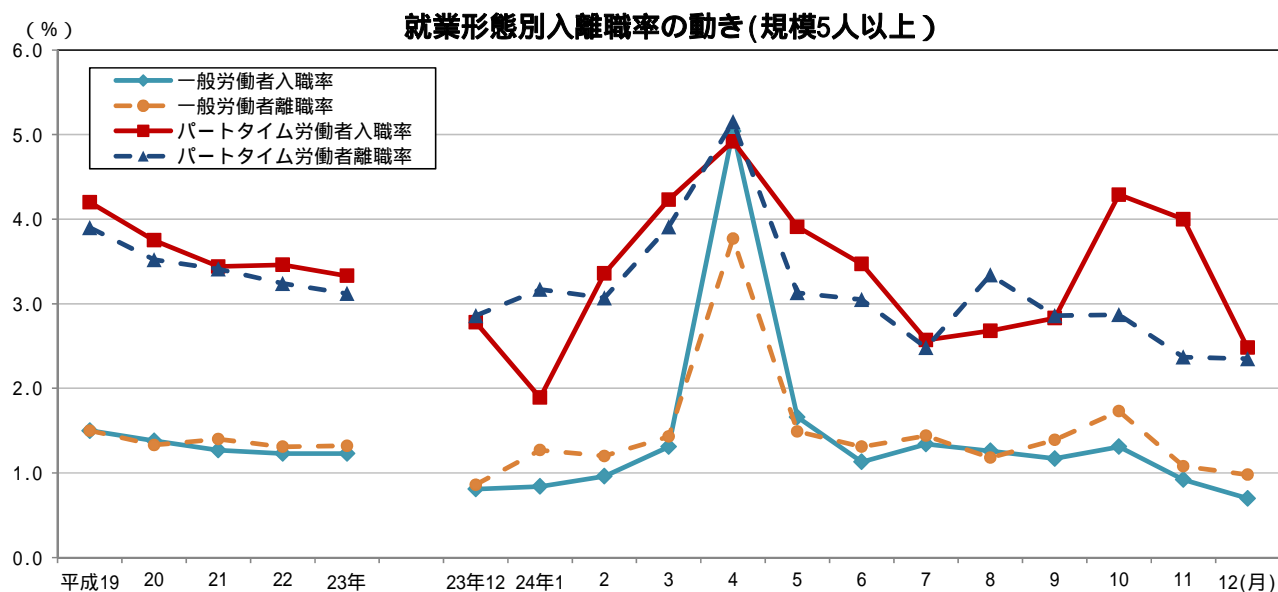
[製造業]の常用雇用指数は 101.3。前年同月比は 3.6%の増加。



4 就業形態別入離職率の動き（規模5人以上）

一般労働者は入職率 0.70%、離職率 0.98%で 0.28 ポイントの離職超過。

パートタイム労働者では、入職率 2.48%、離職率 2.35%で 0.13 ポイントの入職超過。



全国及び主要府県の動き < 指数値比較 > 【事業所規模 5人以上・調査産業計】

平成 24 年 12 月分（前年同月比）

都道府県名	実質賃金 (%)	所定外労働時間 (%)	常用雇用 (%)
大阪府	-2.2	-7.6	1.4
全国	-1.6	-2.2	0.8
東京都	0.4	-1.0	-0.2
神奈川県	-2.8	-5.4	0.3
愛知県	0.6	0.7	1.6
兵庫県	2.0	-4.3	-0.8
広島県	-5.9	3.6	0.3
福岡県	-4.2	-4.2	0.7

大阪の工業動向

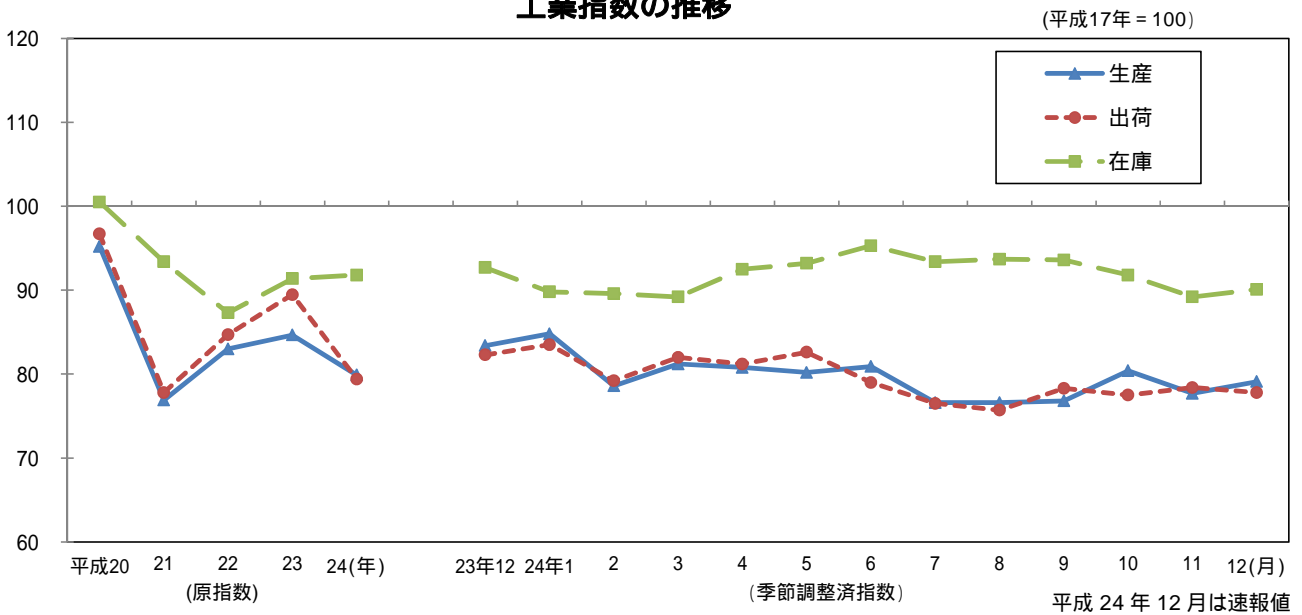
大阪府工業指数月報 平成24年12月(速報)

《 詳細は大阪府ホームページに掲載しています。 <http://www.pref.osaka.lg.jp/toukei/iip/index.html> 》

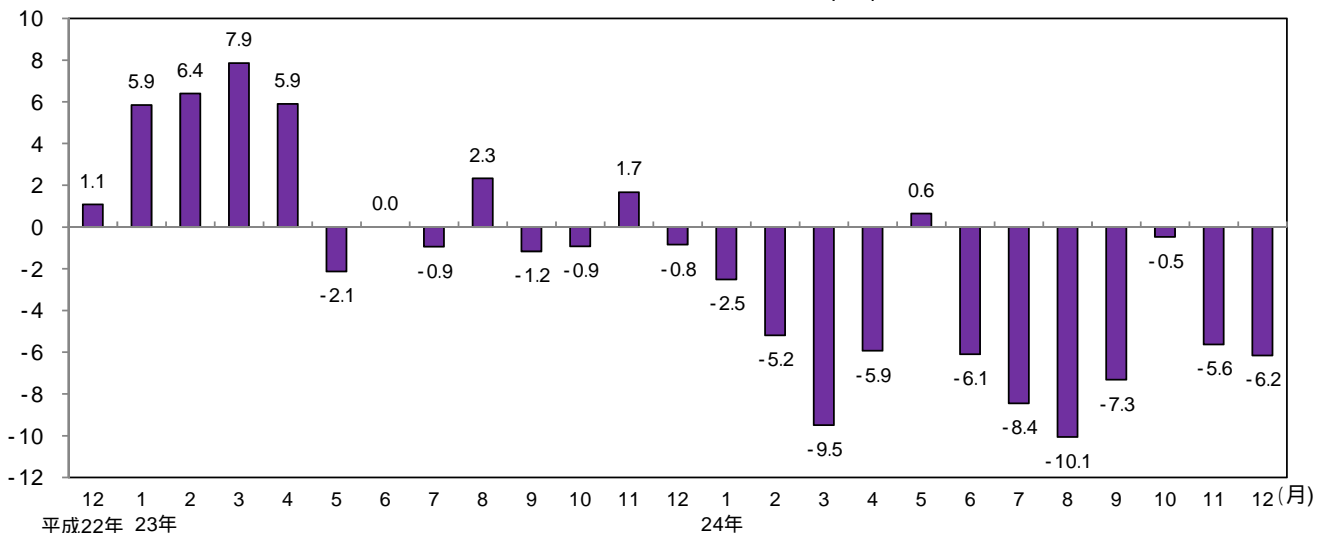
概要

- (1) 生産指数は 79.1 前月比は 1.8%の上昇
業種別(寄与度順)にみると、一般機械工業(前月比 6.6%)、食料品工業(同 6.8%)など13業種が上昇。
- (2) 出荷指数は 77.8 前月比は 0.8%の低下
業種別(寄与度順)にみると、石油・石炭製品工業(前月比 -8.3%)、化学工業(同 -3.9%)など11業種が低下。
- (3) 在庫指数は 90.1 前月比は 1.0%の上昇
業種別(寄与度順)にみると、一般機械工業(前月比 5.1%)、化学工業(同 2.9%)など7業種が上昇。

工業指数の推移

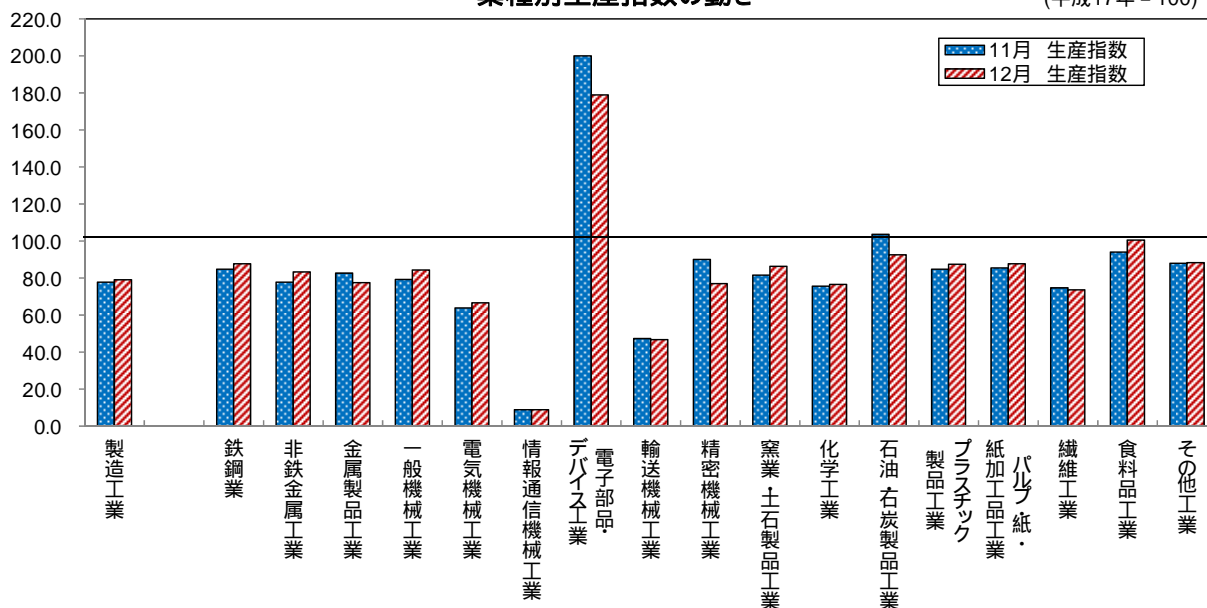


生産指数 対前年同月比の推移(%)

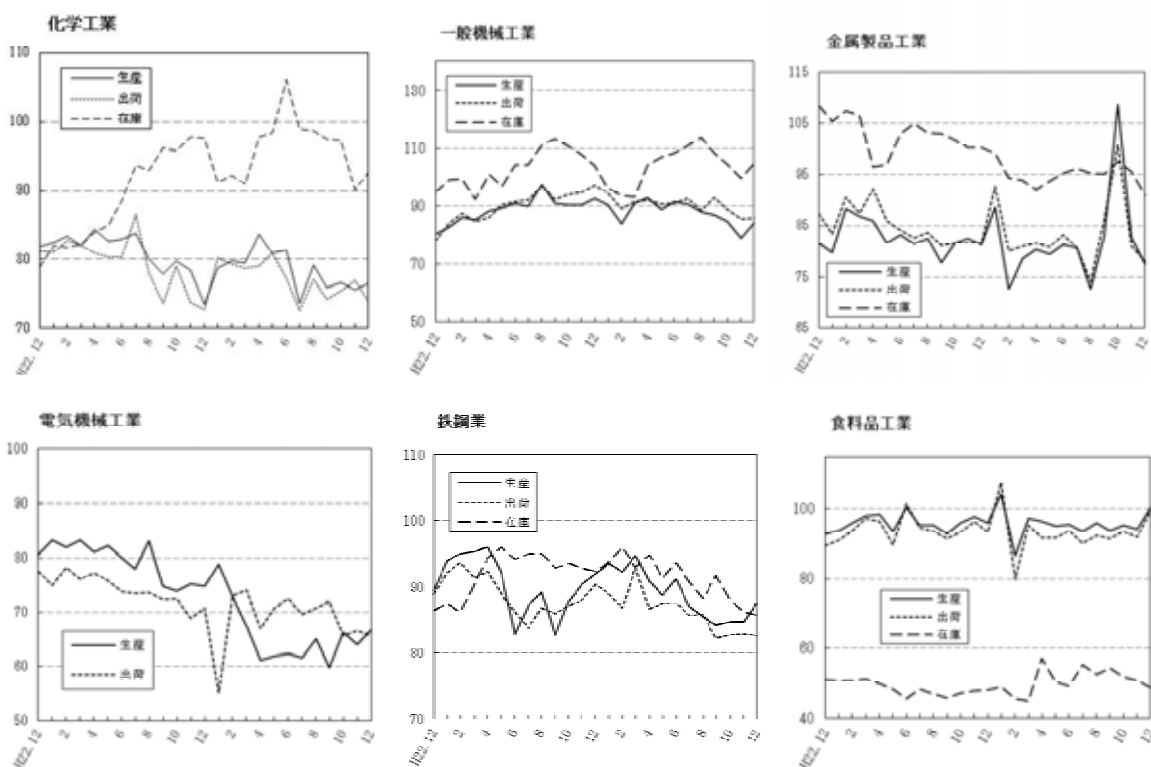


業種別生産指数の動き

(平成17年 = 100)



業種別動向グラフ(生産指数ウェイト上位6業種)



全国及び主要都府県の製造工業の動き

平成24年12月分速報値(前月比)

都道府県名	生産(%)	出荷(%)	在庫(%)
大阪府	1.8	-0.8	1.0
全国	2.4	4.0	-1.2
東京都	-1.4	0.6	-5.1
神奈川県	1.7	2.0	-1.8
愛知県	5.2	4.4	3.4
兵庫県	4.4	2.8	-1.3
広島県	4.5	4.0	8.2
福岡県	-1.6	-2.4	2.7

(全国は確報値)

大阪の就業状況

労働力調査 平成24年10～12月平均

《 詳細は大阪府ホームページに掲載しています。 <http://www.pref.osaka.lg.jp/toukei/roucho/rc-index.html> 》

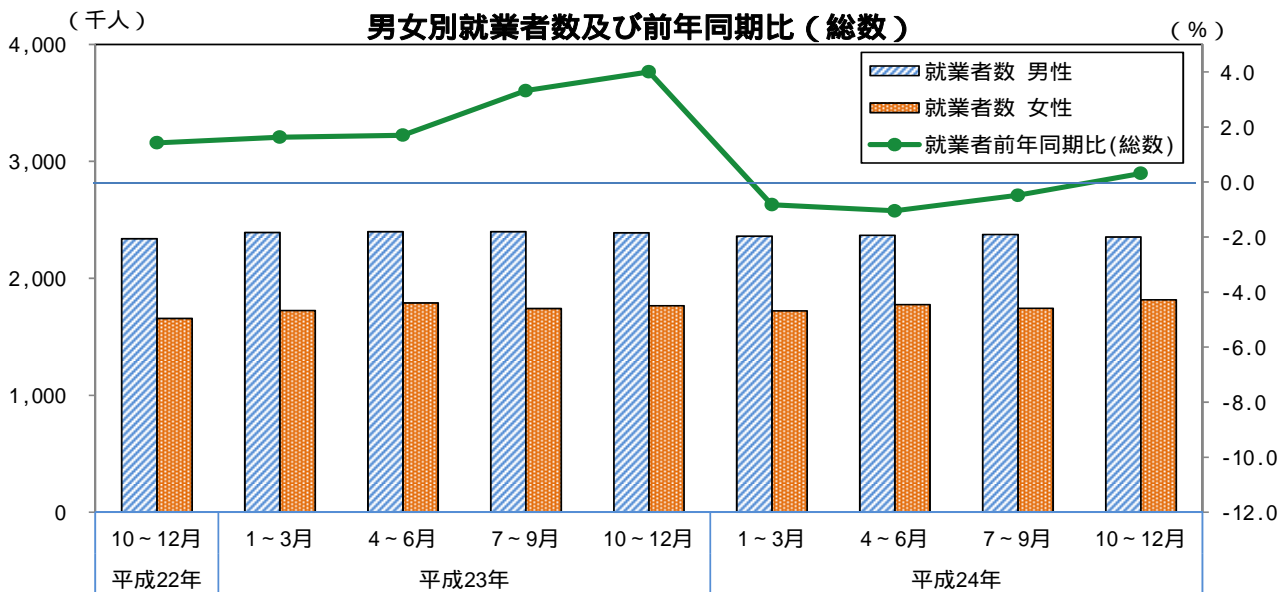
1 就業者

就業者の動向

就業者数（総数）は417万人。前年同期比は0.3%の増加。

男性は235万4千人。前年同期比は1.5%の減少。

女性は181万6千人。前年同期比は2.8%の増加。



注：平成23年1～12月期については、平成22年国勢調査結果による新基準で遡及集計。

2 完全失業者

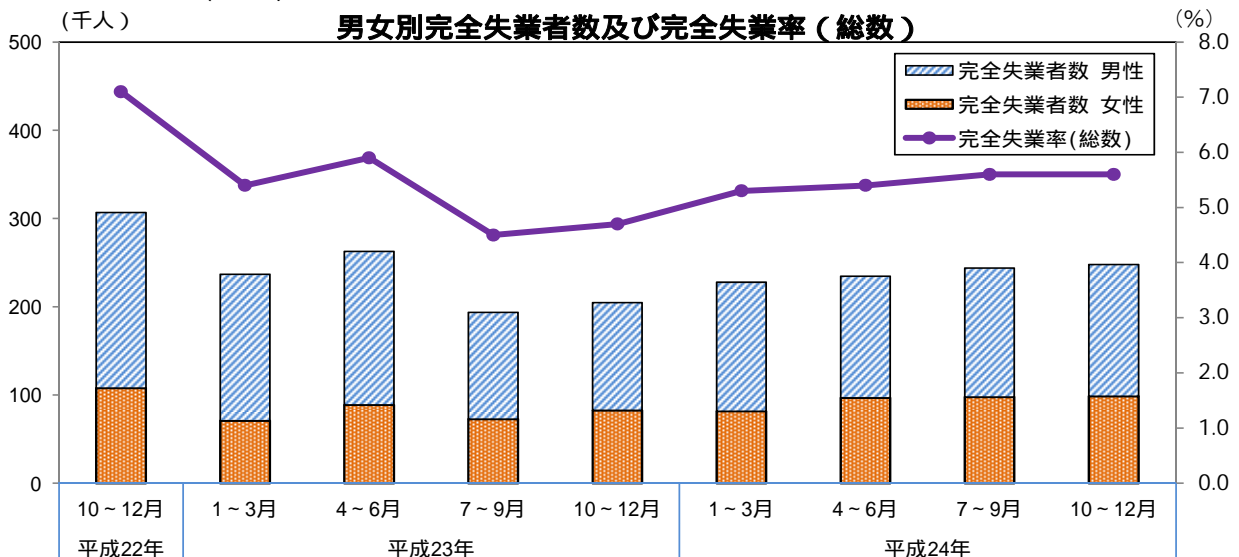
(1) 完全失業者の動向

完全失業者数（総数）は24万8千人。前年同期比は21.6%の増加。

男性は14万9千人。前年同期比は22.1%の増加。

女性は9万9千人。前年同期比は19.3%の増加。

完全失業率（総数）は5.6%。前年同期比0.9ポイントの上昇。

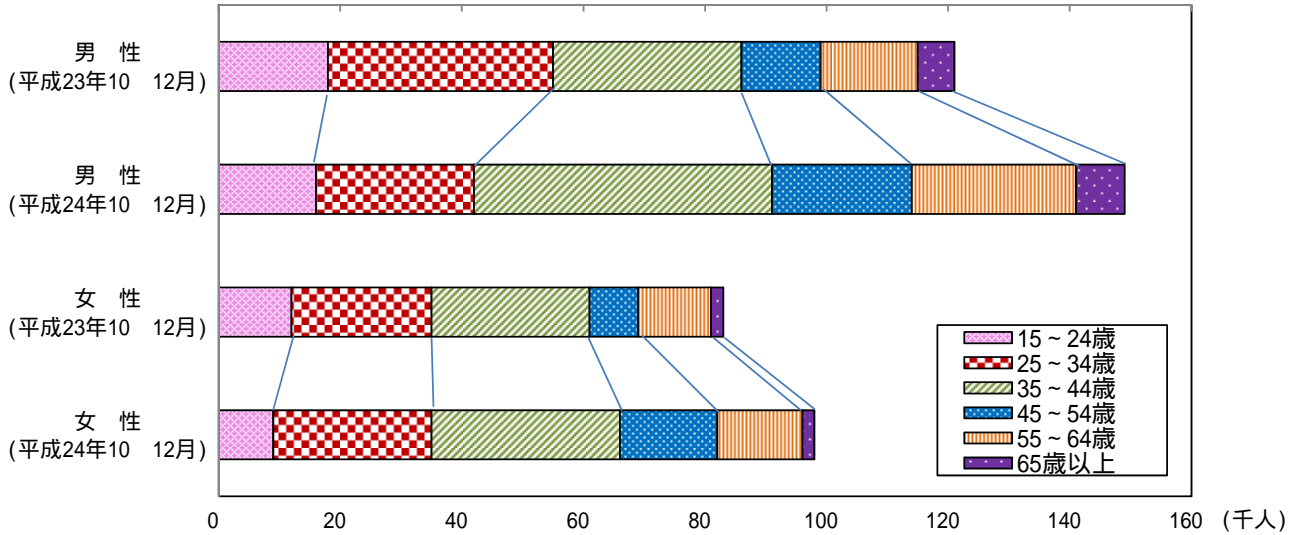


注：平成23年1～12月期については、平成22年国勢調査結果による新基準で遡及集計。

(2) 年齢階級別の動向(前年同期比)

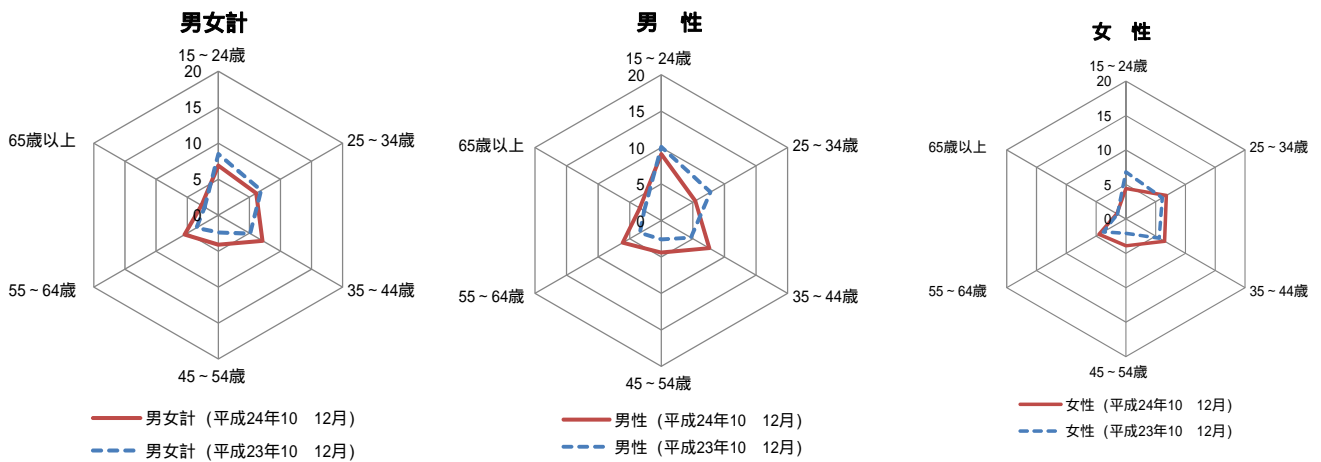
前年同期と比べると、年齢階級別は、総数、男女別ともに 35～64 歳の各年齢階級で完全失業者、完全失業率ともに増加したが、15～24 歳の年齢階級で、完全失業者、完全失業率ともに減少。

年齢階級別完全失業者数



注:平成 23 年 10～12 月期については、平成 22 年国勢調査結果による新基準で遡及集計。

年齢階級別完全失業率



注:平成 23 年 10～12 月期については、平成 22 年国勢調査結果による新基準で遡及集計。

全国及び主要都府県の動き

平成 2 4 年 第 四 半 期 (H 2 4 年 1 0 ～ 1 2 月)		
都道府県名	完全失業率 (%)	前年同期比 (%)
大阪府	5.6	19.1
全 国	4.0	-7.0
東京都	4.2	-6.7
神奈川県	4.0	-13.0
愛知県	3.5	6.1
兵庫県	4.4	0.0
広島県	3.5	0.0
福岡県	4.8	-9.4

大阪府の

年月	(1) 推計人口			(2) 労働力人口		(3) 雇用指数 (製造業)	(4) 有効求人倍率	(5) 全産業平均賃金		(6) 生産指数 (製造工業)	(7) 生産者 製品在庫指数 (17年=100)	(8) 着工 建築物 床面積 千㎡	(9) 着工住宅 新設戸数 戸
	(月初)	自然増減	社会増減	就業者	完全失業者			現金給与 総額	名目指数				
平成20年	人	人	人	千人	千人	(22年=100)	倍	円	(22年=100)				
	8,849,693	5,079	5,595	4,120	231	112.5	0.94	403,084	103.9	95.2	100.5	10,153	76,328
21	8,861,602	2,478	9,431	4,061	287	105.1	0.51	395,029	100.1	76.9	93.4	7,477	54,444
22	8,865,245	-750	4,393	4,044	301	100.0	0.52	397,445	100.0	83.0	87.3	8,076	54,619
23	8,865,448	-5,126	5,329	4,151	225	97.7	0.65	393,040	98.2	84.7	91.4	7,942	58,427
24	8,863,324	-6,677	4,553	4,130	238	...	0.77	p79.9	p91.8	7,823	61,617
23年 8月	8,864,379	-5,002	4,567			95.6	r0.65	310,817	77.6	85.2	94.2	642	4,688
9	8,865,629	-5,038	4,932			95.1	0.67	320,007	79.9	82.4	94.9	587	4,704
10	8,865,448	-5,126	5,329			94.5	r0.69	322,344	80.4	82.6	93.2	648	5,590
11	8,866,227	-5,239	4,591	r4,157	r204	96.9	r0.70	322,183	80.3	83.7	92.5	716	5,038
12	8,866,308	-5,254	5,711			97.0	r0.70	774,950	193.1	83.4	92.7	605	4,508
24年 1月	8,864,228	-5,526	4,899			101.9	r0.71	306,875	78.0	84.8	89.8	614	5,288
2	8,861,443	-5,591	5,750	4,084	228	101.5	0.71	309,154	78.6	78.6	89.6	578	4,826
3	8,860,011	-5,862	6,656			102.4	0.73	321,986	81.9	81.2	89.2	772	6,106
4	8,856,530	-6,334	4,340			104.3	0.74	325,192	82.7	80.8	92.5	912	7,477
5	8,864,118	-6,301	7,057	4,145	235	104.1	0.76	310,943	79.1	80.2	93.2	526	3,811
6	8,866,163	-6,238	7,347			103.6	r0.78	575,996	146.4	80.9	95.3	544	4,384
7	8,864,959	-6,057	5,771			103.5	r0.79	446,401	113.5	76.6	93.4	681	4,983
8	8,863,714	-6,194	5,529	4,120	243	103.1	0.81	307,532	78.2	76.6	93.7	640	5,607
9	8,864,184	-6,394	4,949			102.7	0.80	308,672	78.5	76.8	93.6	626	4,483
10	8,863,324	-6,677	4,553			103.6	0.80	316,443	80.5	80.4	91.8	752	5,885
11	8,865,882	-7,015	6,670	4,170	248	103.2	r0.81	313,797	79.8	r77.7	r89.2	568	4,186
12	8,865,212	-7,448	6,352			103.2	r0.83	714,169	181.6	p79.1	p90.1	610	4,581
25年 1月	8,864,189	-7,750	7,711			...	0.85	736	5,312
2	8,861,367	-8,153	8,077		
資料出所	大阪府統計課					大阪労働局	大阪府統計課					国土交通省	

[注] (1)各年は10月1日現在の推計。は国勢調査。(3)、(5)毎月勤労統計調査による規模30人以上のもの、各年は月平均。(4)新規学卒者を除き、パートタイムを含む。各月は季節調整値、各年は年平均で原数値。(6)、(7)各年は原指数、各月は季節調整指数。

全国の

年月	(1) 推計人口			(2) 労働力人口		(3) 雇用指数 (製造業)	(4) 有効求人倍率	(5) 全産業平均賃金		(6) 生産指数 (製造工業)	(7) 生産者 製品在庫指数 (17年=100)	(8) 着工 建築物 床面積 千㎡	(9) 着工住宅 新設戸数 戸
	(月初)	自然増減	社会増減	就業者	完全失業者			現金給与 総額	名目指数				
平成20年	千人	人	人	万人	万人	(22年=100)	倍	円	(22年=100)				
	128,084	-34,682	-44,626	6,385	265	103.5	0.88	379,497	104.2	103.8	106.7	157,411	1,093,519
21	128,032	-59,222	-123,748	6,282	336	101.1	0.47	355,223	99.0	81.0	97.2	115,486	788,410
22	128,057	-104,701	14	6,257	334	100.0	0.52	360,276	100.0	94.5	96.0	121,455	813,126
23	127,799	-179,664	-78,984	6,244	300	99.3	0.65	362,296	100.2	92.1	101.8	126,509	834,117
24	p127,530	6,270	285	r98.5	0.80	r356,649	r99.6	r91.9	r107.2	132,609	882,797
23年 8月	127,816	-5,656	-41,352	6,238	293	99.3	r0.65	300,727	83.2	94.6	102.8	12,337	81,986
9	127,769	-2,979	33,164	6,276	275	99.1	0.67	297,953	82.4	92.8	102.9	9,741	64,206
10	127,799	-11,285	12,808	6,264	288	99.0	r0.69	300,876	83.2	94.5	103.8	10,364	67,273
11	127,800	-17,341	4,555	6,260	280	99.0	r0.71	314,536	86.9	93.0	103.4	10,645	72,635
12	127,787	-27,740	-97,487	6,222	275	98.7	r0.72	668,705	184.7	95.1	101.6	10,157	69,069
24年 1月	127,662	-37,262	2,312	6,211	291	98.3	r0.74	296,910	82.9	95.9	103.6	9,895	65,984
2	127,627	-32,255	-19,788	6,226	289	98.2	0.75	293,562	82.0	94.5	103.1	9,788	66,928
3	127,575	-26,950	18,930	6,215	307	98.1	0.76	310,553	86.7	95.6	107.5	9,906	66,597
4	127,567	-21,355	-23,948	6,275	315	99.6	0.79	302,938	84.6	95.4	109.6	10,954	73,647
5	127,522	-11,642	36,466	6,297	297	99.3	r0.80	297,556	83.1	92.2	108.8	10,697	69,638
6	127,547	-7,358	22,125	6,304	288	99.1	r0.81	523,271	146.1	92.6	107.4	11,411	72,566
7	127,561	-3,376	-3,646	6,277	288	98.8	r0.81	408,922	114.2	91.7	110.6	11,419	75,421
8	127,554	-5,531	-62,271	6,281	277	98.5	r0.81	299,197	83.5	90.2	108.8	11,706	77,500
9	r127,487	6,308	275	98.4	0.81	294,154	82.1	86.4	107.8	11,674	74,176
10	p127,530	6,321	271	98.1	r0.81	296,223	82.7	87.9	107.8	12,195	84,251
11	p127,540	6,297	260	97.8	r0.82	306,102	85.5	86.7	106.4	11,472	80,145
12	p127,520	6,228	259	r97.7	r0.83	r649,544	r181.4	r88.8	r105.1	11,490	75,944
25年 1月	p127,460	6,228	273	p97.1	0.85	p300,568	p83.9	p89.7	p104.5	10,326	69,289
2	p127,400
資料出所	総務省統計局					厚生労働省		経済産業省		国土交通省			

[注] (1)推計人口の各年は10月1日現在。は国勢調査。自然増減、社会増減の各年は前年10月～当年9月の計で各月は、当該1か月分の数値。(2)各年は平均。は補充推計値。(3)、(5)毎月勤労統計調査による規模30人以上のもの、各年は月平均。(4)新規学卒者を除き、パートタイムを含む。各月は季節調整値、各年は年平均で原数値。(6)、(7)各年は原指数、各月は季節調整指数。

主要指標

(10)自動車 保有台数 (年/月末)	(11) 大型小売店販売額		(12) 外国貿易		(13) 企業倒産		(14) 銀行勘定(年/月末)			(15) 手形	(16) 大証	(17) 消費者	(18) 府内総生産	年 月
	百貨店	スーパー	輸 出	輸 入	件 数	負債金額	預 金	貸 出	交換高	株価指数	物価指数	府内総生産 (名 目)		
	台	百万円	百万円	百万円	百万円	件	百万円	億円	億円	億円	(43.1.4=100)	(22年=100)	億円	
3,759,388	996,753	910,837	8,703,505	8,816,331	2,148	687,786	528,056	383,948	417,402	1,361.07	102.9	r385,073	平成20年	
3,720,412	862,771	881,331	6,599,163	6,559,457	2,375	867,208	537,329	380,754	366,048	960.49	102.1	r363,554	21	
3,705,775	805,830	864,012	7,929,647	7,751,965	2,073	629,222	539,932	367,673	330,957	...	100.0	363,843	22	
3,697,649	836,204	861,042	7,749,884	8,975,821	2,029	295,310	548,462	363,100	313,398	...	99.5	...	23	
3,711,794	r841,712	r857,015	7,151,579	p9,242,179	1,711	539,937	556,965	368,330	307,136	...	99.5	...	24	
3,689,978	59,334	71,379	632,217	753,801	167	18,232	545,780	359,356	28,942	813.61	99.4	...	23年 8月	
3,967,586	60,248	67,131	659,266	758,719	162	25,110	546,539	363,537	26,950	778.73	99.7	...	9	
3,696,390	67,829	70,587	613,315	780,170	164	14,864	545,526	357,906	22,670	771.17	100.1	...	10	
3,697,618	73,816	70,328	592,645	800,364	167	31,464	547,803	359,299	22,299	751.42	99.6	...	11	
3,697,649	101,322	87,140	621,235	779,000	165	49,177	548,462	363,100	29,193	756.05	99.6	...	12	
3,701,248	73,842	73,845	487,989	763,916	136	19,488	545,517	359,813	31,901	770.13	99.7	...	24年 1月	
3,704,991	60,383	65,946	593,262	631,528	149	13,745	546,403	359,831	25,527	834.21	99.7	...	2	
3,690,479	68,573	67,692	657,895	805,297	170	18,951	562,468	367,264	23,416	891.64	100.0	...	3	
3,692,125	64,172	68,962	606,506	787,778	149	22,923	556,271	360,740	26,508	851.83	100.1	...	4	
3,693,068	64,199	69,877	572,632	761,266	178	19,493	557,044	359,784	29,253	768.88	99.8	...	5	
3,700,189	63,058	69,928	613,127	742,338	147	12,528	555,505	362,259	23,485	754.42	99.5	...	6	
3,705,439	80,729	73,084	574,807	768,375	161	351,297	551,918	361,607	27,766	766.47	99.2	...	7	
3,706,281	58,319	72,073	571,569	759,559	124	12,824	550,145	361,133	23,617	764.25	99.3	...	8	
3,712,482	59,505	66,698	643,092	782,539	100	7,907	557,159	368,390	21,708	758.76	99.4	...	9	
3,698,443	66,484	68,745	616,640	801,299	128	17,624	551,289	362,203	28,165	754.75	99.5	...	10	
3,711,603	78,822	70,895	587,440	854,031	144	29,763	552,942	364,397	22,696	775.06	99.2	...	11	
3,711,794	r103,625	r89,271	626,624	p784,250	125	13,394	556,965	368,330	23,093	841.50	99.1	...	12	
3,713,769	p76,533	p70,410	521,006	p851,611	119	14,600	555,484	365,070	25,666	945.99	r99.0	...	25年 1月	
...	123	7,710	p98.5	...	2
近畿運輸局	経済産業省	大阪税関	(株)東京商工リサーチ	大阪銀行協会	大阪手形交換所	大阪証券取引所	総務省 大阪府統計課	大阪府 統計課	資料出所					

【注】(11)従業者50人以上の小売店。(12)大阪港・堺港・岸和田港・関西空港の合計額。(13)負債金額1,000万円以上のもの、内整理その他を含む。(14)各年/月末現在。(16)300種平均。平成22年から年数値は公表していない。
(17)大阪市内のもの。総合指数。速報値(p)は大阪府が独自に集計したものの。(18)各年は年度値。

主要指標

(10)自動車 保有台数 (年/月末)	(11) 大型小売店販売額		(12) 外国貿易		(13) 企業倒産		(14) 国内 銀行勘定(年/月末)			(15) 手形	(16) 東証	(17) 消費者	(18) G.D.P	年 月
	百貨店	スーパー	輸 出	輸 入	件 数	負債金額	預 金	貸 出	交換高	株価指数	物価指数	国内総生産 (名 目)		
	千台	億円	億円	十億円	十億円	件	百万円	十億円	十億円	十億円	(43年=100)	(22年=100)	億円	
79,237	80,787	128,724	81,018	78,955	15,646	12,291,953	557,055	436,848	432,975	1,187.82	102.1	5,012,093	平成20年	
79,042	71,772	125,986	54,171	51,499	15,480	6,930,074	569,486	428,567	373,531	869.33	100.7	4,711,387	21	
79,092	68,418	127,373	67,400	60,765	13,321	7,160,773	578,485	420,417	375,895	885.43	100.0	4,823,844	22	
79,242	66,606	129,327	65,546	68,111	12,734	3,592,920	598,668	425,858	379,631	820.80	99.7	4,706,232	23	
...	r66,388	r129,547	63,744	p70,674	12,124	3,834,563	613,690	433,824	369,203	768.64	99.7	4,758,679	24	
78,942	4,629	10,945	5,356	6,133	1,026	794,045	590,572	418,217	34,025	778.73	99.9	...	23年 8月	
79,103	4,732	9,996	5,974	5,685	1,001	212,312	594,121	424,064	31,792	753.81	99.9	...	9	
79,144	5,512	10,545	5,507	5,790	976	155,883	591,365	420,682	31,770	750.34	100.0	...	10	
79,206	5,891	10,479	5,196	5,887	1,095	187,675	596,515	420,770	29,472	730.12	99.4	r1,235,701	11	
79,242	7,884	13,026	5,624	5,832	1,032	356,670	598,668	425,858	32,504	732.53	99.4	...	12	
79,340	5,974	11,408	4,510	5,992	985	349,355	596,371	422,359	30,969	744.40	99.6	...	24年 1月	
79,438	4,691	9,969	5,438	5,413	1,038	631,263	597,558	423,739	31,219	799.32	99.8	r1,183,849	2	
79,113	5,696	10,337	6,204	6,291	1,161	333,931	611,205	430,289	33,734	850.37	100.3	...	3	
79,233	5,184	10,480	5,566	6,090	1,004	228,959	607,936	425,590	31,757	817.43	100.4	...	4	
79,305	5,126	10,628	5,233	6,150	1,148	282,558	607,195	423,633	32,744	745.33	100.1	r1,182,772	5	
79,494	5,218	10,464	5,643	5,584	975	181,601	609,717	426,567	30,437	733.19	99.6	...	6	
79,648	6,209	10,914	5,313	5,836	1,026	724,100	604,151	425,035	30,700	746.00	99.3	...	7	
79,696	4,545	11,023	5,045	5,809	967	216,634	603,259	424,583	28,742	748.73	99.4	r1,158,759	8	
79,825	4,693	10,012	5,358	5,923	931	174,626	610,343	430,975	27,009	742.65	99.6	...	9	
79,803	5,349	10,329	5,149	5,704	1,035	239,354	604,370	427,233	31,984	736.24	99.6	...	10	
79,872	5,985	10,651	4,984	5,940	964	263,836	607,174	428,035	30,858	753.21	99.2	p1,233,298	11	
...	r7,719	r13,333	5,299	p5,943	890	208,346	613,690	433,824	29,051	811.87	99.3	...	12	
...	p5,907	p10,970	4,799	p6,430	934	224,615	31,998	901.20	99.3	...	25年 1月	
...	916	171,971	2	
国土交通省	経済産業省	財務省	(株)東京商工リサーチ	日本銀行	全 国 銀行協会	東京証券 取引所	総務省 統計局	内 閣 府	資料出所					

【注】(11)従業者50人以上の小売店。(12)通関実績。(13)負債額1,000万円以上のもの、内整理その他を含む。(14)各年/月末現在。
(16)東京市場第1部上場全銘柄。(17)総合指数。(18)93SNAによる原系列。

大 阪 府 の 主 要 指 標(つづき)

年 月	(19)	(20)
	交通事故 発生件数	刑法犯 認知件数
平成20年	件 53,769	件 201,816
21	51,696	182,541
22	51,292	164,096
23	49,644	155,206
24	48,212	146,966
23年 8月	4,420	14,478
9	4,125	13,356
10	4,195	13,558
11	4,013	13,658
12	4,646	12,505
24年 1月	3,502	10,950
2	3,786	10,754
3	3,971	11,565
4	3,806	11,373
5	3,800	13,853
6	3,796	11,996
7	3,989	12,614
8	4,255	13,676
9	3,977	12,045
10	4,327	13,887
11	4,190	12,906
12	4,813	11,389
25年 1月	3,366	10,591
2
資料出所	大阪府警察本部	

大阪府の気象メモ 3月(平年)

平均気温 9.4℃
降水量 104.2mm
日照時間 159.5時間



3月20日は「春分」
お彼岸の中日

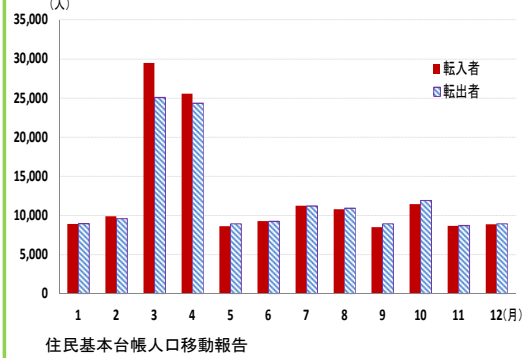
—統計表利用の手引—

- ・単位未満は四捨五入
- ・0.0.0は単位未満
- ・pは概数 ・rは改訂
- ・…は不詳 ・-は皆無

春は引越しの季節

桜咲くこの季節。進学や就職、転勤など、人の動きが活発になります。大阪府の人の出入りを月別にみますと、3月と4月の転入、転出者が他の月と比べて突出して多いこと、また、転入者が転出者を上回っていることがわかります。

大阪府への転入者、大阪府からの転出者(平成24年)



今月の統計表は大阪府ホームページにも掲載しています
<http://www.pref.osaka.lg.jp/toukei/osaka-tkg/tg-saisin-xls.html>

全 国 の 主 要 指 標 (つづき)

年 月	(19) 交通事故 発生件数	(20) 刑法犯 認知件数	(21) 国 際 収 支			(22) 外貨準備高 (年々末)	(23)日本 銀行券 発行高	(24)財政 資金対 民間収支	(25) 企業 物価指数 (22年=100)	(26)			(27) 平均消 費性向
			経 常 収 支		貿易収支					サービス収支	家 計	実 収 入	
億円	億円	億円	百万ドル	十億円		十億円	円	円	円				%
平成20年	r766,382	1,818,023	166,618	40,278	-21,379	1,030,647	81,478	36,469	105.7	534,235	324,929	442,749	73.4
21	r737,628	1,703,044	137,356	40,381	-19,132	1,049,397	80,954	36,478	100.1	518,226	319,060	427,912	74.6
22	r725,903	1,585,856	178,879	79,789	-14,143	1,096,185	82,314	34,371	100.0	521,056	318,211	430,282	74.0
23	r692,056	1,480,760	95,507	-16,165	-17,616	1,295,841	83,997	25,329	101.5	509,941	308,512	420,356	73.4
24	665,138	p1,382,121	p47,036	p-58,051	p-26,087	1,268,125	86,653	...	100.6
23年 8月	59,380	136,870	4,363	-6,903	-1,578	1,218,501	79,187	3,478	102.1	463,197	308,724	381,119	81.0
9	58,315	128,633	16,107	3,723	-904	1,200,593	78,883	-4,673	101.9	422,749	298,469	347,412	85.9
10	61,053	137,122	5,339	-2,089	-3,415	1,209,882	79,296	4,734	101.1	479,199	313,159	402,246	77.9
11	58,602	126,903	1,261	-5,889	-1,262	1,304,763	79,461	29	101.0	424,309	295,072	350,742	84.1
12	64,109	111,768	2,657	-1,468	-1,981	1,295,841	83,997	-6,685	101.0	892,620	350,971	748,750	46.9
24年 1月	r52,536	r100,958	-4,556	-13,897	-1,209	1,306,668	80,188	13,900	100.9	431,261	309,347	356,227	86.8
2	r53,346	r99,287	12,026	953	-995	1,302,877	80,495	10,776	101.1	484,261	292,967	406,055	72.1
3	r54,537	p106,911	13,074	-12	783	1,288,703	80,843	-9,479	101.6	442,163	330,207	365,594	90.3
4	r51,398	p110,165	3,735	-4,371	-4,843	1,289,542	82,160	223	101.7	470,152	340,116	386,770	87.9
5	r51,100	p129,488	3,421	-8,049	-1,377	1,277,716	80,254	10,390	101.2	418,222	305,375	310,198	98.4
6	r51,589	p118,659	4,221	1,122	-2,083	1,270,547	81,221	-8,683	100.5	713,672	293,579	582,645	50.4
7	r57,991	p121,331	6,625	-3,761	-3,292	1,272,777	81,110	9,873	100.0	557,655	312,898	449,113	69.7
8	r58,031	p123,796	4,448	-6,636	-2,167	1,273,242	81,068	5,846	100.2	470,459	311,027	390,021	79.7
9	r53,720	p117,732	5,137	-4,747	-2,633	1,277,000	80,929	-1,417	100.4	422,652	300,522	346,403	86.8
10	r59,766	p133,614	p3,769	p-4,503	p-3,568	1,274,160	81,264	7,403	100.1	482,037	315,123	401,050	78.6
11	r58,515	p116,906	p-2,224	p-8,475	p-1,901	1,270,848	81,730	7,722	100.1	432,154	300,275	353,813	84.9
12	r62,609	p103,076	p-2,641	p-5,676	p-2,801	1,268,125	86,653	-6,114	100.3	903,483	359,473	755,892	47.6
25年 1月	p49,655	p94,821	p-3,648	p-14,793	p-1,802	1,267,299	82,640	11,929	r100.6	433,805	320,562	354,203	90.5
2	...	p90,577	1,258,809	p101.0
資料出所	警 察 庁		財 務 省			日 本 銀 行		総 務 省 統 計 局					

【注】(22)(23)各年月末現在。(24)各年は年度合計、-は受超。(25)国内企業物価指数の総平均。
 (26)(27)家計調査による勤労者世帯のもの、各年は月平均。

人口動態

(総務省「住民基本台帳人口移動報告」・厚生労働省「人口動態統計月報」)

年月	(1) 人口動態							(2) 住民登録人口移動			
	出生	死亡	乳児死亡 (再掲)	自然増減	死産	婚姻	離婚	転出	転入	(3)社会増減	
	人	人	人	人	人	件	件	人	人	人	
平成22年	75,080	76,556	161	-1,476	1,907	51,242	20,752	154,693	151,123	-3,570	
23	73,919	78,952	170	-5,033	1,784	48,581	19,407	151,156	156,059	4,903	
24	149,466	154,847	5,381	
24年8月	6,366	6,510	14	-144	166	3,640	1,612	10,760	10,886	-126	
9	6,250	6,055	10	195	146	3,149	1,444	8,905	8,484	-421	
10	6,264	3,068	9	-435	158	3,885	1,621	11,913	11,440	-473	
11	8,694	8,647	-47	
12	8,909	8,873	-36	
25年1月	8,925	8,613	-312	

【注】(1)厚生労働省統計情報部「人口動態統計月報(概数)」による。各年は確定数(日本人に関するもの)。
(2)総務省統計局「住民基本台帳人口移動報告月報」による。
(3)「-」は転出超過。

百貨店販売額

(近畿経済産業局「商業動態統計調査」)

年月	総額	前年同月比	衣料品	身の回り品	飲食料品	家具	家電家庭用品	その他の商品	食堂喫茶	商品券
			百万円	百万円	百万円	百万円	百万円	百万円	百万円	百万円
平成22年	805,830	93.0	265,887	106,496	248,982	9,314	29,894	125,324	19,933	33,691
23	836,204	103.8	279,726	111,022	256,446	9,622	28,511	126,531	24,347	32,427
24年r	841,712	100.7	284,315	110,750	255,478	9,427	28,174	128,252	25,315	30,900
24年8月	58,319	98.3	16,838	7,457	19,355	756	2,084	9,675	2,154	1,758
9	59,505	98.8	19,608	8,763	15,675	630	2,038	10,875	1,917	1,567
10	66,484	98.0	24,748	8,620	18,124	757	2,272	9,966	1,998	1,857
11	78,822	106.8	27,452	9,399	24,396	864	2,840	11,387	2,485	3,488
12月r	103,625	102.3	29,454	13,680	38,920	1,008	3,136	14,590	2,838	4,668
25年1月p	76,533	103.6	31,328	11,226	18,710	797	2,254	9,696	2,523	1,531

【注】百貨店とは、日本標準産業分類5411(衣・食・住にわたる各種商品を小売りし、従業者50人以上)の商店のうち、スーパー(従業者50人以上で、売場面積1,500㎡以上でかつ売場面積の50%以上についてセルフサービス方式を採用している商店)を除く売場面積が1,500㎡(政令指定都市の場合3,000㎡)以上の事業所。
商品券は、総額に含まれない。

スーパー販売額

(近畿経済産業局「商業動態統計調査」)

年月	総額	前年同月比	衣料品	身の回り品	飲食料品	家具	家電家庭用品	その他の商品	食堂喫茶	商品券
			百万円	百万円	百万円	百万円	百万円	百万円	百万円	百万円
平成22年	864,012	98.0	87,969	17,898	567,256	5,630	40,755	141,017	3,486	2,044
23年r	861,457	99.2	83,819	17,136	570,147	5,424	35,585	146,541	2,805	1,758
24年r	857,015	99.5	80,909	17,498	569,479	5,743	31,795	149,598	1,993	1,509
24年8月	72,073	101.0	5,854	1,385	49,034	399	2,427	12,804	170	122
9	66,698	99.4	4,822	1,355	46,252	372	2,219	11,515	162	109
10	68,745	97.4	6,670	1,383	45,682	562	2,387	11,894	168	89
11	70,895	100.8	7,968	1,478	45,585	617	2,729	12,352	165	115
12月r	89,271	102.4	8,985	1,670	56,775	688	3,651	17,308	194	172
25年1月p	70,410	95.3	6,716	1,506	46,974	402	2,627	12,023	161	185

【注】スーパーとは、従業者50人以上、かつ売り場面積1,500㎡以上で、その売り場面積の50%以上についてセルフサービス方式を採用している小売事業所。
商品にあらかじめ値幅がつけられ、客が自分で商品を取り集め、売場の出口などに設けられた勘定場で、一括して代金を支払う形式となっていること。
商品券は、総額に含まれない。

自動車保有台数

(近畿運輸局大阪運輸支局)

年月	総数	貨物用自動車				乗合用 自動車	乗用自動車				特殊用途車	二輪車
		総数	うち小型車	うち軽自動車	総数		普通車	小型車	軽四輪車			
		台	台	台	台	台	台	台	台	台	台	
平成22年	3,705,775	697,325	203,162	374,521	9,260	2,695,034	899,005	1,141,961	654,068	65,285	238,871	
23	3,697,649	688,162	199,727	368,709	9,373	2,697,612	906,707	1,121,166	669,739	65,410	237,092	
24	3,711,794	681,438	196,750	364,406	9,372	2,718,755	917,203	1,103,109	698,443	66,192	236,037	
24年8月	3,706,281	682,556	197,601	364,973	9,398	2,713,046	914,045	1,108,900	690,101	65,743	235,538	
9	3,712,482	682,734	197,539	365,049	9,369	2,718,313	916,341	1,109,079	692,893	65,938	236,128	
10	3,698,443	671,261	197,101	354,101	9,375	2,715,849	915,326	1,105,868	694,655	66,062	235,896	
11	3,711,603	681,776	196,875	364,810	9,365	2,718,399	916,642	1,104,855	696,902	66,126	235,937	
12	3,711,794	681,438	196,750	364,406	9,372	2,718,755	917,203	1,103,109	698,443	66,192	236,037	
25年1月	3,713,769	680,960	196,666	364,083	9,359	2,721,426	917,986	1,102,402	701,038	66,144	235,880	

【注】各年月末現在。

外国貿易額

(大阪税関)

年 月	総 額		大 阪 港		堺 港		岸 和 田 港		関 西 空 港	
	輸 出	輸 入	輸 出	輸 入	輸 出	輸 入	輸 出	輸 入	輸 出	輸 入
	百万円	百万円	百万円	百万円	百万円	百万円	百万円	百万円	百万円	百万円
平成22年	7,929,647	7,751,965	3,256,276	3,761,995	401,649	1,214,047	9,461	71,970	4,262,261	2,703,953
23	7,749,884	8,975,821	3,008,568	4,320,431	497,439	1,743,328	6,819	102,627	4,237,059	2,809,434
24	7,151,579	p9,242,179	2,746,962	p4,171,833	483,292	p2,056,349	7,190	p75,820	3,914,135	p2,938,177
24年 8月	571,569	759,559	220,159	364,105	32,605	161,016	534	8,446	318,271	225,992
9	643,092	782,539	233,278	338,916	45,177	163,234	599	9,633	364,038	270,756
10	616,640	801,299	227,062	362,011	42,778	145,413	645	4,982	346,155	288,893
11	587,440	854,031	221,641	361,727	36,444	182,898	449	9,624	328,906	299,782
12	626,624	p784,250	246,679	p359,133	41,879	p180,549	480	p4,837	337,586	p239,731
25年 1月	521,006	p851,611	198,004	p379,131	25,546	p198,725	478	p3,188	296,978	p270,567

【注】1. 通関実績による。

建築動態

(国土交通省「建設統計月報」)

年 月	着 工 建 築 物							
	総 数		建 築 主 別					
	工事費予定額	床面積	官公庁		会社・団体		個人	
	百万円	m ²	百万円	m ²	百万円	m ²	百万円	m ²
平成22年	1,507,215	8,075,675	68,369	349,800	1,056,030	5,574,877	382,815	2,150,998
23	1,309,273	7,942,066	97,350	458,760	828,086	5,320,755	383,837	2,162,551
24	1,229,624	7,823,303	47,473	321,986	790,241	5,302,101	391,911	2,199,216
24年 8月	99,671	639,831	688	8,769	66,998	456,006	31,986	175,056
9	104,103	626,209	1,252	6,847	67,887	425,112	34,964	194,250
10	119,604	751,532	5,746	26,249	73,308	493,952	40,550	231,331
11	88,578	568,114	4,095	21,691	52,201	365,758	32,282	180,665
12	88,434	609,915	2,623	61,825	54,877	376,190	30,934	171,900
25年 1月	121,846	736,147	11,773	54,414	80,533	515,336	29,540	166,397

年 月	着 工 建 築 物			着 工 住 宅			(5) 滅 失 建 物			
	構 造 別 床 面 積			(4) 総 数	(うち) 新設住宅		床面積	(うち) 住 宅		
	(1)木造	(2)鉄筋コンクリート	(3)その他	戸数	床面積	戸数		床面積	戸数	床面積
	m ²	m ²	m ²	戸	m ²	戸	m ²	m ²	戸	m ²
平成22年	2,598,187	2,475,240	3,002,248	56,008	4,816,783	54,619	4,681,559	344,868	3,804	323,566
23	2,582,688	2,586,916	2,772,462	59,893	4,926,254	58,427	4,819,049	325,457	3,285	304,864
24	2,596,850	2,578,083	2,648,370	62,997	5,093,626	61,617	5,017,057
24年 8月	215,191	223,498	201,142	5,721	473,269	5,607	465,899	35,756	408	34,316
9	223,113	156,999	246,097	4,589	362,757	4,483	359,765	26,534	225	24,721
10	244,526	256,034	250,972	6,021	486,706	5,885	482,804	28,277	263	26,894
11	219,536	136,165	212,413	4,277	345,621	4,186	342,831	21,619	262	21,279
12	217,659	155,069	237,187	4,698	364,614	4,581	357,348
25年 1月	197,197	278,297	260,653	5,419	434,336	5,312	428,373

【注】(1)床面積10平方メートル以上の建築物(増改築を含む)。
 (2)鉄骨鉄筋コンクリート造を含む。
 (3)鉄骨造、石造、レンガ造(コンクリートブロック)など不燃建築物を含む。
 (4)新設とその他(住宅の戸数が増加しないもの)の計を含む。
 (5)除却と災害の木造合計。

都市別建築動態(着工)

(国土交通省「建設統計月報」)

都 市	(1) 建 築 物		新 設 住 宅		都 市	(1) 建 築 物		新 設 住 宅	
	24年12月	25年1月	24年12月	25年1月		24年12月	25年1月	24年12月	25年1月
大 阪 市	149,903	273,370	1,572	2,770	河 内 長 野 市	4,876	3,195	91	29
堺 市	74,292	93,691	389	308	松 原 市	8,165	5,054	60	48
岸 和 田 市	19,025	9,651	110	69	大 東 市	23,413	15,006	247	21
豊 中 市	53,864	34,245	211	250	和 泉 市	13,451	7,332	108	40
池 田 市	3,282	9,361	50	87	箕 面 市	60,482	12,683	63	85
吹 田 市	26,571	32,469	246	199	柏 原 市	1,403	3,487	12	31
泉 大 津 市	3,261	2,709	36	23	羽 曳 野 市	5,068	6,458	29	46
高 槻 市	10,647	12,017	100	131	門 真 市	3,794	3,378	8	39
貝 塚 市	18,853	3,147	34	29	摂 津 市	9,951	4,916	103	20
守 口 市	4,734	6,347	55	58	高 石 市	1,287	3,753	9	17
枚 方 市	17,242	17,971	117	138	藤 井 寺 市	3,446	3,183	32	11
茨 木 市	22,978	68,042	183	155	東 大 阪 市	22,311	31,118	257	191
八 尾 市	10,720	13,295	146	138	泉 南 市	1,417	1,948	13	8
泉 佐 野 市	4,947	11,356	52	120	四 條 畷 市	1,881	2,586	23	37
富 田 林 市	2,941	3,851	27	24	交 野 市	3,521	4,887	36	51
寝 屋 川 市	6,584	7,521	65	45	大 阪 狭 山 市	3,173	13,127	28	24
					阪 南 市	3,424	2,024	21	17

【注】(1)床面積の合計。

大阪銀行協会社員銀行諸勘定

((社)大阪銀行協会)

年月	預金	借入金	コールマネー	貸出金	コールローン	有価証券	現金・預け金
	億円	億円	億円	億円	億円	億円	億円
平成22年	539,932	1,599	1	367,673	34	26,344	11,591
23	548,462	1,773	156	363,100	35	27,084	13,337
24	556,965	1,970	0	368,330	71	24,945	14,100
24年 8月	550,145	1,861	0	361,133	3,604	24,921	10,186
9	557,159	1,886	0	368,390	50	25,294	14,921
10	551,289	1,883	0	362,203	2,735	27,006	11,118
11	552,942	1,883	0	364,397	1,696	26,662	10,191
12	556,965	1,970	0	368,330	71	24,945	14,100
25年 1月	555,484	1,971	0	365,070	2,674	25,307	10,802

【注】各年月末現在。

中小金融機関の預金貸出状況

(近畿財務局・商工組合中央金庫・農林中央金庫・(社)大阪府信用組合協会・J Aバンク大阪信連・日本政策金融公庫)

年月	商工中金		農林中金		信用金庫		信用組合		農協組合		日本政策金融公庫	
	預金	貸出	預金	貸出	預金	貸出	預金	貸出	貯金	貸出	国民生活(貸出)	中小企業(貸出)
	億円	億円	億円	億円	億円	億円	億円	億円	億円	億円	億円	億円
平成22年	3,496	11,047	17,367	3,649	69,666	42,535	13,133	8,072	40,519	8,530	7,845	9,188
23	3,590	11,205	18,348	3,984	71,738	43,318	13,660	8,546	42,613	8,308	7,682	9,451
24	3,919	11,342	18,627	4,381	74,321	43,762	14,365	8,890	44,076	8,087	...	9,566
24年 9月	3,898	11,289	18,303	4,488	72,956	43,380	14,108	8,853	43,164	8,119	7,538	9,504
10	3,574	10,954	18,668	4,393	72,848	42,870	14,102	8,853	43,132	8,078	7,499	9,442
11	3,565	10,927	18,908	4,254	72,960	43,019	14,115	8,852	43,348	8,071	7,551	9,455
12	3,919	11,342	18,627	4,381	74,321	43,762	14,365	8,890	44,076	8,087	...	9,566
25年 1月	3,577	10,923	18,976	4,352	73,690	43,250	14,318	8,875	43,852	8,052	...	9,486
2	3,723	10,920	19,118	4,346	14,310	8,863	9,483

【注】1. 各金融機関とも府内店舗分の計算である。

2. 各年月末現在。

3. 信用金庫は、平成23年5月から近畿財務局が公表している「管内金融概況」の近畿管内の数値から、近畿財務局各財務事務所が公表している「府・県内金融概況」の京都府、兵庫県、奈良県、和歌山県、滋賀県の数値を差し引いて計上している。

4. 日本政策金融公庫(中小企業事業)は、平成20年10月分より設備貸与機関貸付を除く。

大阪証券市場株式売買高

(大阪証券取引所)

年月	売 買 高					売 買 代 金					300種株価 指数平均 (第一部)
	総 数	立 会 場 内			立会場外	総 額	立 会 場 内			立会場外	
		普通取引	当日取引	発行日取引			普通取引	当日取引	発行日取引		
	千株	千株	千株	千株	千株	百万円	百万円	百万円	百万円	百万円	百万円
平成22年	15,338,054	14,896,894	—	—	441,158	16,205,893	15,666,568	—	—	539,324	...
23	23,960,867	23,562,423	—	—	398,441	15,569,625	15,032,328	—	—	537,294	...
24	19,310,712	18,890,506	—	—	420,205	11,980,862	11,433,897	—	—	546,962	...
24年 8月	1,464,398	1,425,656	—	—	38,740	774,988	732,986	—	—	42,000	764.25
9	1,132,203	1,103,166	—	—	29,036	759,217	721,567	—	—	37,648	758.76
10	1,328,932	1,303,717	—	—	25,212	1,051,004	1,008,531	—	—	42,470	754.75
11	1,685,048	1,631,845	—	—	53,201	1,142,876	1,077,229	—	—	65,644	775.06
12	1,870,511	1,825,855	—	—	44,605	1,185,220	1,134,802	—	—	50,416	841.50
25年 1月	3,700,327	3,672,831	—	4	27,491	1,980,564	1,924,400	—	2	56,160	945.99

【注】平成22年9月までは第1部、第2部、ヘラクレスの合計。平成22年10月12日にヘラクレス、JASDAQ、NEOを市場統合。

平成22年から300種平均株価指数の年数値は公表していない。

手形交換状況

(大阪手形交換所・全国銀行協会)

年月	交 換 高		不 渡 手 形		取 引 停 止 処 分		全 国 交 換 高	
	枚 数	金 額	枚 数	金 額	枚 数	金 額	枚 数	金 額
	千枚	億円	枚	億円	枚	百万円	千枚	億円
平成22年	13,038	330,957	12,553	242	1,414	1,789	87,993	3,758,952
23	12,449	313,398	10,571	252	1,237	2,093	82,585	3,796,315
24	11,570	307,136	8,499	321	962	1,441	77,453	3,692,034
24年 8月	953	23,617	684	11	59	62	6,407	287,422
9	771	21,708	399	76	41	185	5,136	270,094
10	1,066	28,165	816	48	85	117	7,174	319,844
11	920	22,696	663	8	106	100	6,142	308,577
12	910	23,093	338	6	76	59	5,918	290,507
25年 1月	1,013	25,666	736	10	46	90	6,845	319,981

【注】1. 取引停止処分は店舗届出による件数。2. 不渡手形は返還日による月合計。

職業紹介状況

(大阪労働局職業安定部「労働市場月報」)

年度月	一 般					中高年齢者等		人 材 銀 行		
	新規求職 申込件数	就職件数	就職率	新 規 求人人数	充足数	新規求職 申込件数	就職率	新 規 求人数	新規求職 申込件数	就職件数
平成21年度	49,660	11,377	22.9	39,151	12,222	18,224	22.2	286	748	72
22	50,006	12,206	24.4	45,943	13,223	18,573	24.1	304	642	71
23	47,388	12,824	27.0	51,634	13,951	17,455	27.1	349	591	77
24年 8月	41,196	12,358	30.0	59,585	13,264	15,219	31.3	440	475	85
9	42,324	13,120	31.0	57,449	14,118	15,597	32.5	424	502	88
10	46,728	14,097	30.2	65,702	15,264	18,011	30.2	427	584	94
11	37,792	13,027	34.5	58,925	14,132	14,556	34.6	466	518	87
12	29,713	10,999	37.0	48,338	11,746	11,686	37.3	348	465	80
25年 1月	46,890	10,961	23.4	66,708	11,801	17,738	24.3	494	633	71

【注】1. 就職率＝就職件数÷新規求職申込件数。2. 各年度は月平均。

会社倒産状況

(株)東京商工リサーチ関西支社)

年 月	総 数		製造業		卸・小売業		建設業		運輸・通信業		サービス業		その他	
	件数	負債額	件数	負債額	件数	負債額	件数	負債額	件数	負債額	件数	負債額	件数	負債額
平成22年	2,073	629,222	361	67,491	572	137,550	435	61,929	152	14,660	474	55,611	79	291,981
23	2,029	295,310	303	66,754	526	81,265	500	68,076	139	11,881	471	31,445	90	35,889
24	1,711	539,937	247	50,456	476	66,808	377	30,379	118	11,759	425	28,518	68	352,017
24年 9月	100	7,907	15	2,882	28	1,282	21	750	6	1,967	27	996	3	30
10	128	17,624	29	3,502	36	1,910	22	878	9	2,547	27	8,057	5	730
11	144	29,763	21	2,765	39	19,431	32	4,379	16	1,291	31	1,690	5	207
12	125	13,394	15	4,588	37	1,852	29	2,454	5	130	35	715	4	3,655
25年 1月	119	14,600	22	3,066	36	3,476	20	1,126	10	1,025	24	1,260	7	4,647
2	123	7,710	14	2,988	32	1,157	33	1,165	13	560	28	930	3	910

【注】1. 負債額1,000万円以上のもので、内整理その他を含む。各月は月末現在。
2. その他は、上記以外のものである。

雇用保険給付状況

(大阪労働局職業安定部「労働市場月報」)

年度月	一 般					日 雇				
	被保険者数 (年度末現在)	受給資格 決定件数	受給者 実人員	うち初回	支給金額	就職促進給付金 支給人員	支給金額	被保険者 手帳交付数	受給者 実人員	支給金額
平成21年度	3,204,031	14,605	56,315	12,246	7,594,089	2,341	590,696	376	2,956	230,922
22	3,249,578	12,805	46,851	10,199	6,156,179	2,230	575,677	327	2,619	198,123
23	3,243,458	12,602	42,874	9,738	5,636,870	2,274	652,597	313	2,554	182,739
24年 8月	3,277,843	11,815	46,284	11,416	6,298,523	2,816	887,323	410	2,701	201,539
9	3,274,167	10,906	43,160	8,146	5,345,089	2,307	728,490	330	2,610	160,587
10	3,270,194	13,840	43,958	9,376	6,007,627	2,703	813,628	569	2,639	191,893
11	3,275,460	10,487	41,658	9,371	5,549,196	2,576	770,153	296	2,664	178,149
12	3,277,345	8,344	39,448	7,832	4,471,579	2,720	830,755	327	2,602	142,832
25年 1月	3,263,510	12,591	39,414	8,232	5,721,280	2,183	672,670	237	2,867	272,092

【注】1. 各年度は月平均。

全国健康保険協会管掌健康保険給付状況

(全国健康保険協会大阪支部)

年度月	事業所数	被保険者数	現物給付決定額		現金給付決定額		うち傷病手当金決定額		
			件数	金額	件数	金額	件数	日数	金額
平成21年度	138,803	1,604,726	30,434,870	34,325,409	2,535,733	5,327,888	77,957	2,568,661	1,600,241
22	137,222	1,621,158	30,934,707	35,592,238	2,592,514	5,361,518	76,534	2,530,975	1,524,629
23	135,875	1,619,821	31,630,612	36,439,649	2,629,593	5,263,492	75,782	2,505,419	1,474,328
24年 7月	136,705	1,638,308	2,631,445	3,093,777	214,085	411,426	6,075	199,816	116,749
8	136,744	1,636,444	2,465,748	3,018,784	220,267	427,383	6,655	218,437	126,652
9	136,862	1,639,016	2,416,697	2,885,700	220,854	407,646	5,793	192,018	110,834
10	136,939	1,639,667	2,711,227	3,217,353	223,337	445,555	6,725	225,294	130,702
11	137,033	1,640,968	2,681,889	3,091,167	221,419	425,167	6,272	205,439	120,032
12	137,001	1,636,883	2,748,424	3,133,099	221,115	420,879	6,262	207,756	120,321

【注】1. 全国健康保険協会大阪支部の取扱いである。
2. 各年度の事業所数・被保険者数は、年度末現在の数値。
3. 現物給付は、診療費(入院・入院外・歯科)、薬剤支給、入院時食事療養費生活療養費(標準負担額差額支給を除く)、訪問看護療養費の合計
4. 現金給付は、入院時食事療養費生活療養費(標準負担額差額支給)、療養費、移送費、高額療養費、傷病手当金、埋葬料、出産育児一時金
出産手当金、世帯合算高額療養費、高額介護合算の合計である。

生活保護状況

(大阪府社会援護課)

年度月	被保護 実世帯	被保護 実人員	扶助別被保護者数				扶助別被保護費				
			生活扶助	住宅扶助	医療扶助	その他	総額	生活扶助	住宅扶助	医療扶助	その他
	世帯	人	人	人	人	人	百万円	百万円	百万円	百万円	百万円
平成20年度	166,412	233,190	212,292	207,810	117,435	56,373	430,254	145,000	64,980	202,817	17,457
21	186,175	258,429	237,230	231,981	196,407	61,612	482,966	165,488	76,499	221,741	19,237
22	205,136	283,987	267,589	256,847	215,790	66,530	524,839	186,175	83,039	235,628	19,998
24年 6月	219,721	301,389	278,105	273,889	235,496	72,855	44,158	15,408	7,414	19,578	1,759
7	220,382	302,215	279,178	274,580	236,019	73,661	46,285	15,636	7,451	21,454	1,743
8	220,726	302,561	279,420	274,872	234,656	74,074	44,955	15,475	7,453	20,250	1,777
9	220,896	302,765	279,727	275,318	232,994	73,836	45,464	15,423	7,436	20,876	1,729
10	221,547	303,648	280,790	275,896	238,552	74,405	45,592	15,735	7,464	20,647	1,746
11	221,611	303,741	281,737	276,529	238,391	75,205	48,049	18,154	7,617	20,504	1,774

【注】1. 大阪府計(政令市、中核市を含む)の数字。2. 各年度については確報値、各月については速報値。
3. 各年度の被保護実世帯、実人員及び扶助別被保護者数については年度平均値、扶助別被保護費については年度合計値。
4. その他の内訳は、扶助別被保護者数については、教育、介護、出産、生業、葬祭の各扶助の合計値。扶助別被保護費については、前記各扶助に施設委託事務費を加えた合計値。

電力消費量

(関西電力(株))

年度月	総数	電 灯					電 力		
		総数	定額	従量A	従量B	臨時	総数	低圧電力	その他
	百万kWh	百万kWh	百万kWh	百万kWh	百万kWh	百万kWh	百万kWh	百万kWh	百万kWh
平成21年度	22,544	20,135	387	16,682	3,037	29	2,409	2,161	248
22	24,094	21,513	379	18,011	3,094	29	2,581	2,339	242
23	22,889	20,465	374	17,161	2,903	27	2,424	2,192	232
24年 8月	2,313	2,009	26	1,714	268	2	303	289	14
9	2,120	1,843	27	1,560	253	2	277	264	13
10	1,483	1,309	28	1,071	208	2	174	161	13
11	1,554	1,410	32	1,155	221	2	144	126	18
12	1,931	1,753	33	1,482	236	2	178	156	22
25年 1月	2,507	2,285	35	1,978	269	3	222	195	27

【注】1. 関西電力大阪北、南支店(大阪府のうち高槻市、東大阪市、四條畷市のそれぞれの一部が除かれ、兵庫県伊丹市、和歌山県和歌山市のそれぞれ一部を含む)のものである。2. 公衆街路灯は、契約内容に応じ電灯の定額、従量A、従量Bに振り分けて集計している。
3. 電灯の従量Aは時間帯別電灯、季節別時間帯別電灯を含む。4. 電灯の従量Bは、低圧総合利用を含む。5. 平成22年度より低圧電力は低圧季時別を含む。6. 総数に特定規模需要は含まれていない。7. 平成24年7月より電灯の従量Aに季時別電灯PSを含む。

都市ガスの生産・消費量

(大阪ガス(株))

年 月	生産量	需要家数		消 費 量					
		総数	家庭用	総量	家庭用	工業用	商業用	その他	
	千 ³ m	戸	戸	千 ³ m	千 ³ m	千 ³ m	千 ³ m	千 ³ m	千 ³ m
平成22年	5,891,877	3,957,642	3,767,074	3,865,726	1,217,389	1,738,473	552,109	357,755	
23	5,929,062	3,974,505	3,782,678	3,999,344	1,305,161	1,783,231	528,626	382,326	
24	6,110,872	3,995,054	3,801,436	3,932,496	1,241,729	1,818,789	525,437	346,541	
24年 9月	441,653	3,990,710	3,797,555	277,131	39,277	144,959	56,455	36,440	
10	431,000	3,991,180	3,797,904	264,122	51,602	142,684	42,229	27,607	
11	454,194	3,992,589	3,799,206	274,716	88,711	131,752	34,144	20,109	
12	587,066	3,995,054	3,801,436	352,459	136,963	151,874	37,892	25,730	
25年 1月	623,322	3,996,982	3,803,224	431,890	197,209	145,573	51,469	37,639	
2	576,552	4,001,112	3,807,189	383,024	156,071	150,839	42,775	33,339	

【注】1. 大阪ガス株式会社の府内におけるものである。
2. 需要家数はメーター数で年末現在。3. 10,750kcal/m³換算表示。

水道調定水量・給水量

(大阪広域水道企業団・大阪市水道局)

年度月	(1)大阪広域水道企業団			大 阪 市 営 水 道					
	上水道 調定水量	工業用水 調定水量	上水道 給水世帯数	上水道調定水量			工業用水 給水量		
				総量	一般用	業務用	湯屋用		
	千 ³ m	千 ³ m	世帯	千 ³ m	千 ³ m	千 ³ m	千 ³ m	千 ³ m	
平成21年度	537,649	186,814	1,491,633	386,159	379,745	1,436	4,978	27,882	
22	535,950	175,908	1,496,534	386,824	380,713	1,368	4,742	27,332	
23	530,592	177,451	1,507,109	381,207	375,614	1,205	4,389	25,856	
24年 8月	46,575	15,934	1,510,912	33,380	32,922	109	349	2,395	
9	43,646	15,887	1,511,783	34,551	34,069	116	366	2,261	
10	44,805	15,229	1,511,459	30,390	29,965	105	320	2,104	
11	42,589	15,663	1,511,973	32,058	31,604	118	336	2,032	
12	44,741	15,096	1,512,089	31,319	30,873	108	337	2,002	
25年 1月	43,521	15,565	1,512,422	31,898	31,418	118	362	1,899	

【注】大阪市営水道給水世帯数の各年度計は年度末現在である。
(1)平成23年3月までは府営水道。

交通事故件数と死傷者数

(大阪府警察本部交通総務課)

年 月	総 数	うち原付	人対車両	車 両 相 互						車両単独	列 車
				総 数	出合頭	追 突	右折時	その他			
件 数 (件)											
平成22年	51,292	9,424	4,326	45,425	14,459	13,584	5,406	11,976	1,538	3	
23	49,644	8,652	4,169	44,259	14,059	13,878	4,938	11,384	1,213	3	
24	48,212	8,077	3,994	43,124	13,260	14,146	4,738	10,980	1,091	3	
24年 8月	4,255	722	287	3,879	1,134	1,372	396	977	89	-	
9	3,977	666	295	3,575	1,088	1,220	382	885	107	-	
10	4,327	754	366	3,863	1,160	1,266	412	1,025	97	1	
11	4,190	722	384	3,700	1,055	1,236	448	961	105	1	
12	4,813	828	414	4,289	1,263	1,368	549	1,109	110	-	
25年 1月	3,366	575	297	3,003	888	1,047	332	736	66	-	
負 傷 者 (人)											
平成22年	61,469	9,996	4,381	55,389	16,132	19,820	6,179	13,258	1,696	3	
23	59,489	9,215	4,225	53,901	15,631	19,947	5,646	12,677	1,361	2	
24	57,804	8,628	4,060	52,527	14,753	20,216	5,391	12,167	1,216	1	
24年 8月	5,223	766	288	4,833	1,255	2,046	460	1,072	102	-	
9	4,811	709	302	4,382	1,202	1,773	439	968	127	-	
10	5,247	810	370	4,771	1,311	1,829	481	1,150	106	-	
11	5,005	770	394	4,494	1,161	1,739	525	1,069	117	-	
12	5,692	870	417	5,146	1,400	1,926	609	1,211	129	-	
25年 1月	4,047	607	301	3,668	993	1,516	371	788	78	-	
死 者 (人)											
平成22年	201	17	60	111	38	13	25	35	29	1	
23	197	25	59	101	46	16	13	26	34	3	
24	182	20	51	81	33	14	17	17	47	3	
24年 8月	15	-	7	3	2	1	-	-	5	-	
9	11	2	3	7	4	1	-	2	1	-	
10	23	3	4	5	3	-	-	2	13	1	
11	24	-	6	12	5	2	2	3	5	1	
12	15	3	6	8	3	1	2	2	1	-	
25年 1月	11	1	4	6	2	1	2	1	1	-	

【注】交通事故の類型別にみた発生状況である。

刑法犯罪種別認知・検挙状況

(大阪府警察本部刑事総務課「犯罪統計」)

年 月	総 数	凶悪犯	検 挙 件 数 (件)				粗暴犯	窃盗犯	知能犯	風俗犯	その他
			殺 人	強 盗	放 火	強 姦					
認 知 件 数 (件)											
平成22年	164,096	978	132	576	151	119	5,594	130,028	4,569	1,417	21,510
23	155,206	897	128	502	149	118	5,717	121,067	4,340	1,660	21,525
24	r146,966	r1,012	r114	r619	r130	r149	r6,166	r113,939	r3,941	r1,707	r20,201
24年 8月	13,676	81	12	47	9	13	596	10,642	471	174	1,712
9	12,045	84	9	48	10	17	517	9,454	297	137	1,556
10	13,887	79	6	50	9	14	618	10,715	322	181	1,972
11	12,906	99	16	53	13	17	539	9,707	559	166	1,836
12	11,389	65	10	38	12	5	495	8,981	264	105	1,479
25年 1月	10,591	64	9	37	10	8	515	8,088	343	94	1,487
検 挙 人 員 (人)											
平成22年	29,841	537	116	243	112	66	3,082	16,080	2,574	651	6,917
23	29,946	574	119	259	115	81	3,182	16,227	2,562	677	6,724
24	r29,127	r600	r97	r309	r89	r105	r3,448	r16,098	r1,965	r789	r6,227
24年 8月	2,094	55	11	27	4	13	293	881	304	62	499
9	1,914	50	7	24	8	11	288	938	146	50	442
10	2,852	59	7	32	8	12	301	1,688	132	91	581
11	5,012	124	20	68	12	24	533	2,734	510	154	957
12	1,507	25	3	13	5	4	247	764	46	42	383
25年 1月	1,995	43	4	32	4	3	264	1,084	145	50	409
平成22年	22,715	484	108	243	72	61	3,330	10,625	889	695	6,692
23	22,868	519	127	253	64	75	3,472	10,798	929	666	6,484
24	r21,901	r547	r106	r287	r71	r83	r3,698	r10,177	r940	r795	r5,744
24年 8月	1,738	59	12	35	5	7	322	683	101	59	514
9	1,636	38	12	17	3	6	297	761	72	55	413
10	2,156	55	6	31	7	11	323	1,117	74	67	520
11	3,530	104	20	55	11	18	615	1,586	191	194	840
12	1,279	18	3	10	3	2	258	539	37	54	373
25年 1月	1,503	41	7	29	2	3	269	704	51	63	375

【注】月別の数値は暫定値である。

新着資料のご案内

統計資料室で収集した最新の資料です。なお、紙面の都合で、他都道府県資料をはじめ、月報・季報等年間を通じて継続的に到着する資料の掲載を一部割愛しましたが、ご寄贈いただいた機関には心からお礼申し上げます。

国関係

衛生行政報告例 平成23年度

ガス事業年報 平成23年度

求人・求職状況速報(平成24年12月分及び平成24年分)について

平成22年国勢調査解説シリーズ 2

我が国の人口・世帯の概観

国民医療費 平成22年度

人口問題研究資料第328号 人口統計資料集 2013

全国都道府県市区町村別面積調 平成24年

毎月勤労統計調査報告 地方調査 平成24年1～3月分

労働統計年報 平成23年

厚生労働省大臣官房統計情報部
資源エネルギー庁ガス市場整備課

大阪労働局

総務省統計局

厚生労働省大臣官房統計情報部

国立社会保障・人口問題研究所

国土交通省国土地理院

厚生労働省大臣官房統計情報部

厚生労働省大臣官房統計情報部

他府県

岡山県毎月勤労統計調査地方調査年報 平成23年

香川県統計年鑑 平成24年刊行

岡山県

香川県

その他

大阪の経済 2013年版


大阪市経済局

各機関で刊行された統計資料等は、統計資料室へ一部ご寄贈くださいますようお願いいたします。



統計調査員がお伺いしましたら 統計調査にご回答をお願いします

総務省所管の統計調査(経常)4調査は、
大阪府を經由して実施されています。



労働力調査

毎月実施

完全失業率など雇用・失業状態を
明らかにする調査



家計調査

毎月実施

消費支出など人々の生活実態を
家計収支の面から調査



小売物価 統計調査

毎月実施

物価の実態を調査し、「消費者物価指
数」の算出などに利用



個人企業 経済調査

四半期ごとに実施

業況・売上高など個人企業の
経営実態を調査

調査した内容(個人情報)は、統計法に
よって厳重に保護されます。統計以外の
目的に使われることは絶対にありません。
知事が任命した統計調査員がお伺いします。
統計調査を装った「かたり調査」にご注意
ください。

統計調査員は
顔写真付き「統計調査員証」
を携帯しています



---調査に関するお問い合わせは 大阪府統計課 まで---

家計調査・小売物価統計調査・個人企業経済調査 労働力調査

TEL 06(6210)9202

TEL 06(6210)9198

2013年3月号

(毎月1回発行)



大阪府

大阪府総務部統計課

〒559-8555 大阪市住之江区南港北1-14-16 大阪府咲洲庁舎19階 / 電話 06(6210)9196

統計課ホームページ <http://www.pref.osaka.lg.jp/toukei/>

再生紙を使用しています。