

月刊

大阪の統計

2013年(平成25年)6月 No.772

目次

統計トピックス

- 大阪府における平成24年食中毒発生状況
大阪府健康医療部食の安全推進課 1
- 大阪府内の交通事故発生状況
大阪府都市整備部交通道路室道路環境課 3

毎月の統計調査結果

- 人口 大阪府毎月推計人口 平成25年5月1日現在 7
- 物価 大阪市消費者物価指数の動き 平成25年5月速報 9
- 労働 大阪の賃金、労働時間及び雇用の動き 平成25年3月分 11
- 工業 大阪の工業動向 平成25年3月速報 13

四半期の統計調査結果

- 労働 大阪の就業状況 平成25年1~3月平均 15

今月の統計表 17

統計資料室情報コーナー

- 新着資料のご案内 26

月刊「大阪の統計」は大阪府ホームページにも掲載しています。

<http://www.pref.osaka.lg.jp/toukei/osaka-tkg/index.html>

大阪府における平成 24 年食中毒発生状況

大阪府健康医療部食の安全推進課安全推進グループ

《 詳細は食の安全推進課ホームページに掲載しています。》

http://www.pref.osaka.lg.jp/shokuhin/shokutyuudoku/hassei_joukyou-h24.html 》

平成 25 年 3 月に、大阪府における平成 24 年食中毒発生状況を取りまとめましたので、近年の発生状況の推移とともにその概要を紹介します。

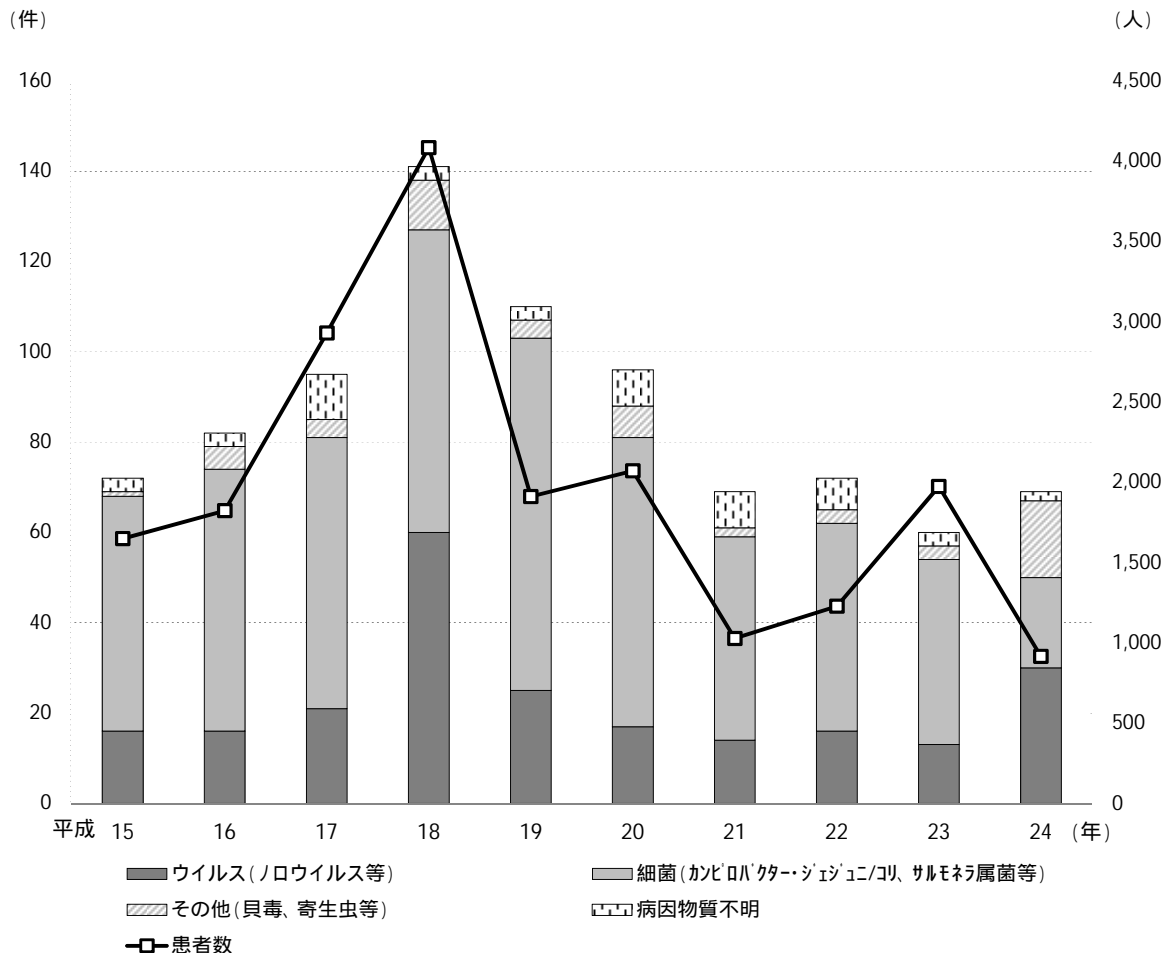
1 食中毒発生状況の年次推移

～平成 24 年は患者数が過去 10 年で最少～

平成 24 年の食中毒発生件数は 69 件で、前年に比べ 9 件増えましたが、患者数は 916 人で、過去 10 年で最も少なくなりました。

また、平成 24 年の病因物質ではノロウイルスが 29 件と、食中毒が大量発生した平成 18 年に次いで多くなっています。細菌類（カンピロバクター・ジェジュニ/コリ、サルモネラ属菌等）は 20 件と、前年に比べ半減しましたが、平成 23 年に病因物質として判明した、ヒラメに寄生するクドア・セブテンpunkタータという寄生虫による食中毒が 9 件発生しています。

食中毒発生状況の年次推移（平成 15 年～24 年）



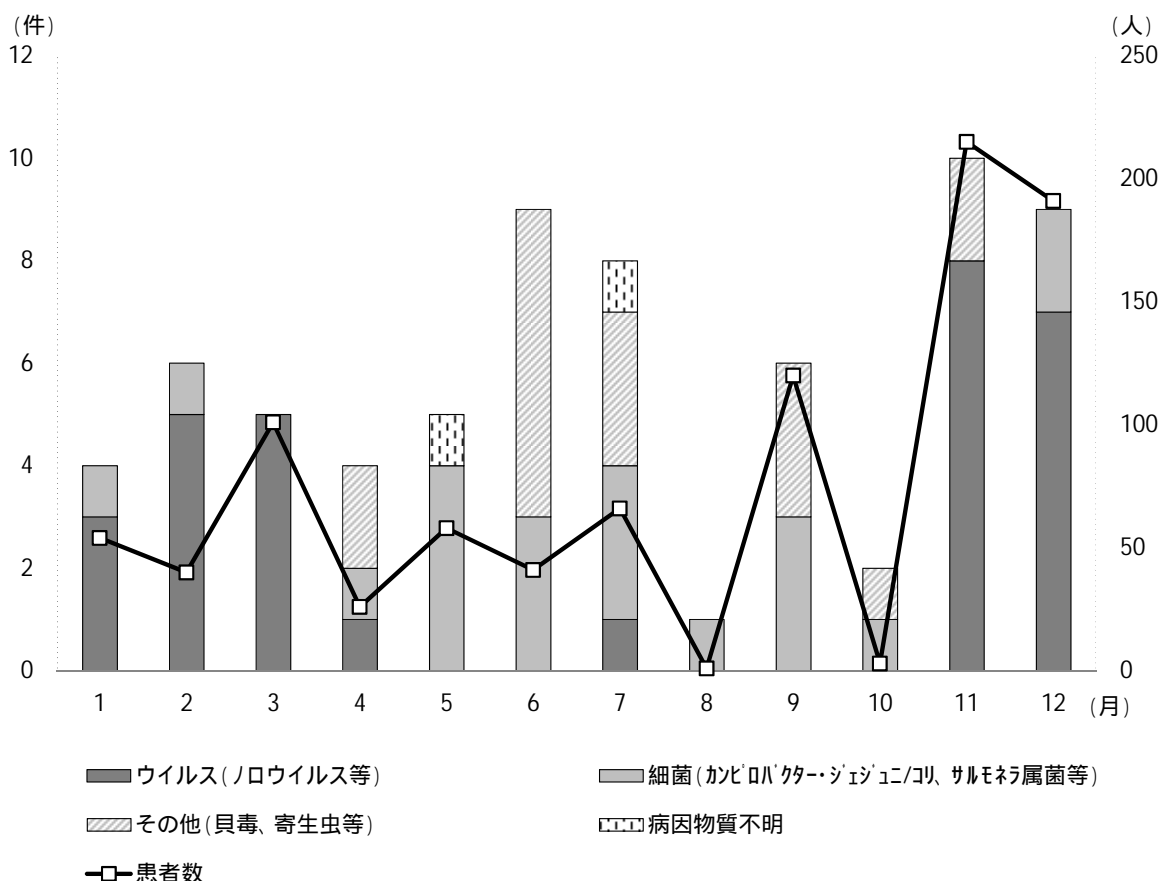
2 月別食中毒発生状況

～夏にかけては細菌による食中毒が増加～

平成 24 年の食中毒発生状況を月別にみると、発生件数、患者数ともに 11 月が最も多くなっています。

また、春から夏にかけては、カンピロバクター・ジェジュニ/コリやサルモネラ属菌などの細菌による食中毒が多く、秋から冬にかけては、ノロウイルスによる食中毒が多く発生しています。

平成 24 年月別食中毒発生状況



3 食中毒予防

～食中毒予防の3原則～

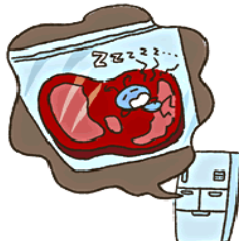
これから夏にかけては、細菌による食中毒が心配な季節です。食事前や調理の前には、必ず手を洗いましょう。

また、食品は低温で保存し、加熱処理をしてなるべく早く食べるなど、食中毒には十分に気をつけましょう。

つけない



増やさない



やっつける



大阪府内の交通事故発生状況

大阪府都市整備部交通道路室道路環境課安全対策グループ

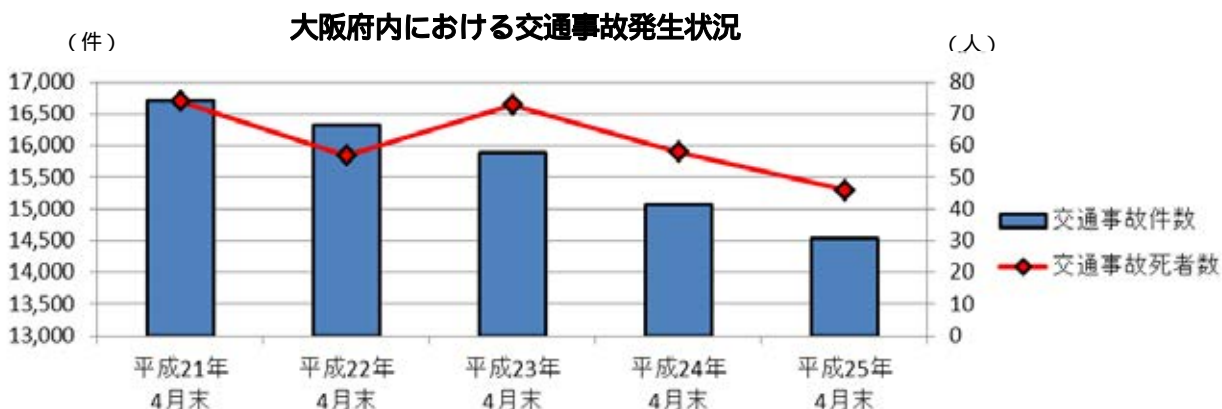
平成25年4月末 大阪府警察調べ

平成25年4月末現在の、大阪府内における交通事故の発生状況を取りまとめましたので紹介します。

1 交通事故発生件数、死者数の経年推移

～交通事故件数・死者数いずれも前年より減少～

平成25年4月末現在の大阪府内における交通事故件数は1万4533件、死者数は46人で、いずれも前年同時期よりそれぞれ3.5%、20.7%減少しています。

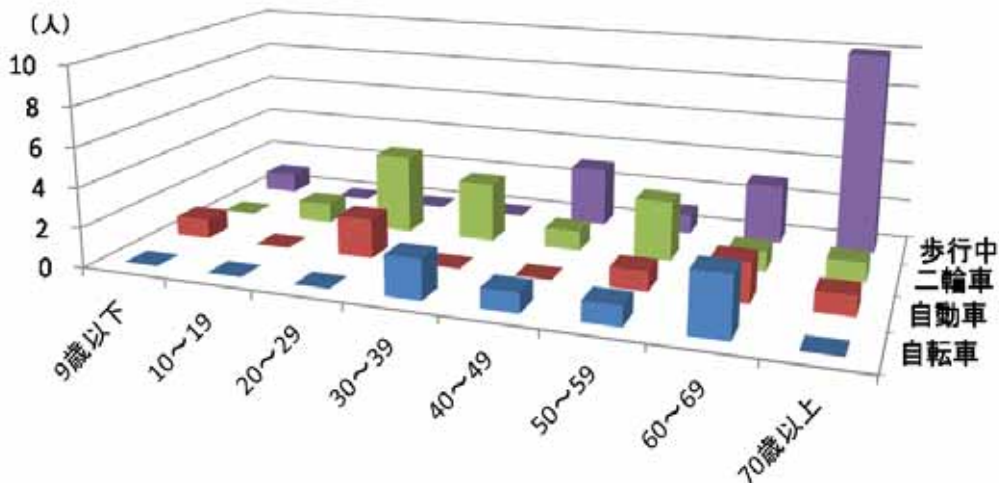


2 交通死亡事故の特徴

～交通事故死者は歩行中の高齢者が最も多い～

平成25年4月末現在の大阪府内における交通事故死者46人を年齢層別、状態別に分けると、歩行中の70歳以上の高齢者が10人と最も多く、全死者数の21.7%を占めています。

年齢層別・状態別交通事故死者数

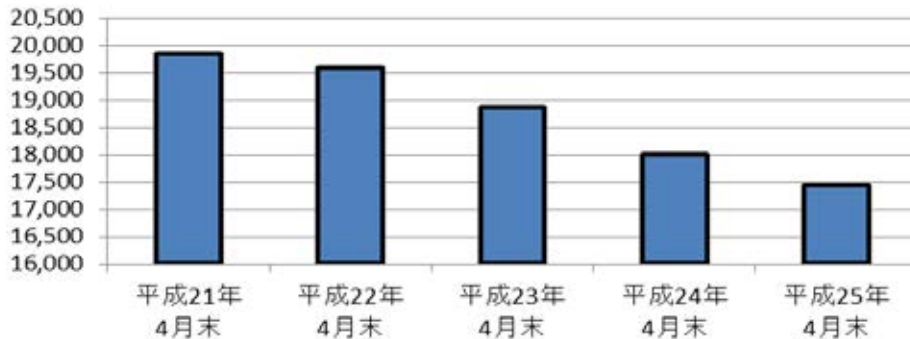


3 交通事故負傷者数の経年推移及びその特徴

～交通事故負傷者数は減少傾向～

交通事故による負傷者数は年々、減少傾向にあり、平成25年4月末現在においては1万7433人と、前年同時期に比べて3.1%減少しています。

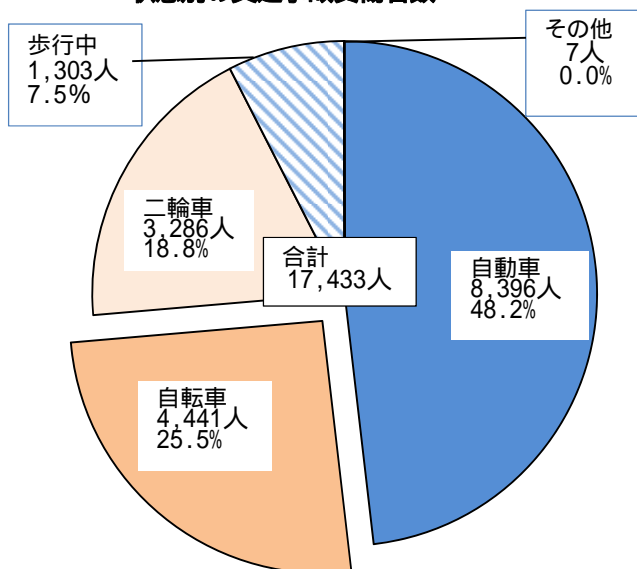
(人) 大阪府内における交通事故負傷者数



～交通事故負傷者は自転車乗車中(特に10代の子ども)が

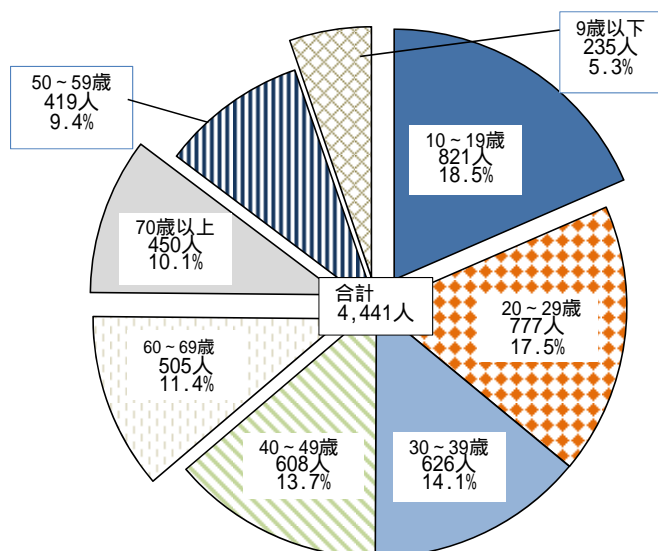
自動車乗車中に次いで多い～

状態別の交通事故負傷者数



平成25年4月末現在の交通事故負傷者を状態別に分けると、自転車乗車中が4441人と、自動車乗車中の8396人に次いで多く、全交通事故負傷者の25.5%を占めています。

年齢層別の交通事故負傷者数(自転車乗車中)



自転車乗車中の交通事故負傷者を年齢層別に分けると、10代の子どもが821人と最も多く、全体の18.5%を占め、9歳以下の子どもを含めると23.8%となります。

また、60歳以上の高齢者も全体の21.5%を占めています。

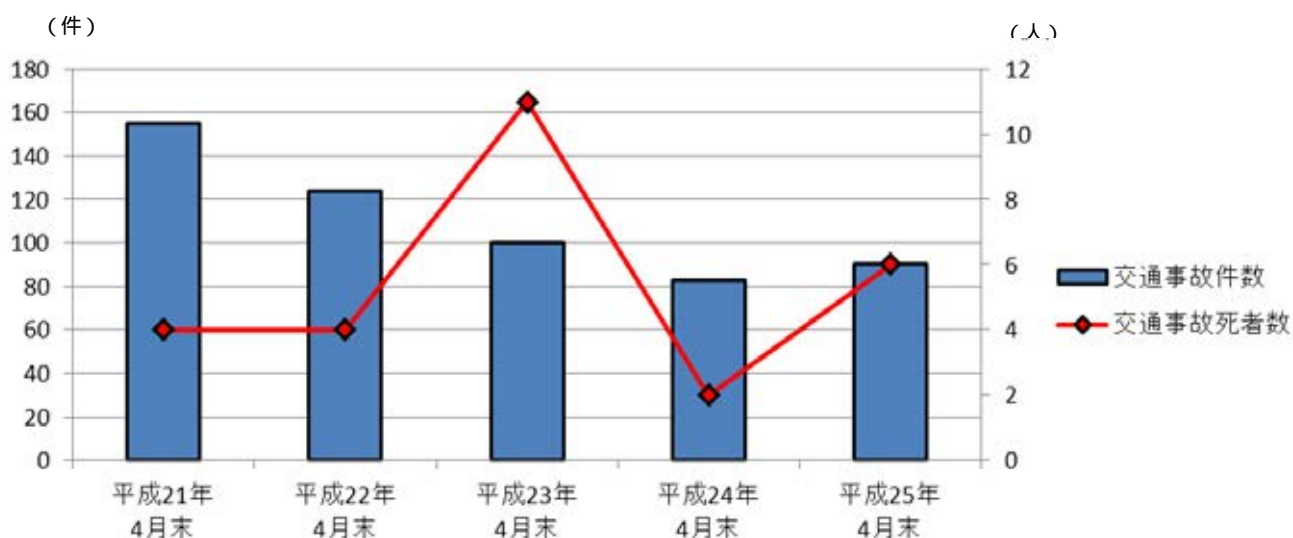
4 飲酒運転による交通事故件数、死者数の経年推移

～飲酒運転による交通事故件数、死者数は前年より増加～

平成 24 年中の大阪府内における飲酒運転による交通事故の件数は、全国ワースト 1 位となる 251 件でした。

平成 25 年 4 月末現在、大阪府内では交通事故全体の発生件数、死者数、負傷者数が前年同時期より減少しているなか、飲酒運転による交通事故の件数は 7 件増加の 90 件、死者数は 4 人増加の 6 人と、いずれも前年同時期より増加しており、本年も全国ワースト 1 位の発生件数となる可能性が懸念されます。

大阪府内における飲酒運転による交通事故の発生状況



5 道路形状別の交通事故発生状況

～交通事故の半数以上が交差点内・交差点付近で発生～

平成 25 年 4 月末現在の交通事故発生状況を道路形状別に分けると、発生件数、死者数、負傷者数のいずれにおいても交差点内が最も多く、交差点付近での数を合わせると、交通事故全体の半数以上を占めています。

道路形状別交通事故発生状況

道路形状 区分	交 差 点 等			単 路				踏 切	場一 般交 通 所の	合 計	
	交 差 点	交 差 点 付 近		ト ン ネ ル	橋	屈 力 折 ブ	そ の 他				
件 数 (件)	6,755	1,483	8,238	20	125	185	5,859	6,189	5	101	14,533
死 者 数 (人)	20	7	27	-	2	3	11	16	3	-	46
負 傷 者 数 (人)	7,541	1,938	9,479	34	198	270	7,336	7,838	2	114	17,433

- 交通事故の防止に向けて -

これから夏休みを迎え、屋外への行動範囲が広がる子どもたちの交通事故も十分に懸念されます。そこで、平成25年7月1日（月曜日）から31日（水曜日）までの1ヶ月間を「夏の交通事故防止運動」実施期間と定め、

- ・子どもと高齢者の交通事故防止
- ・自転車の安全利用の推進
- ・飲酒運転の根絶
- ・交差点における交通事故防止

を運動の重点に掲げて、大阪府、大阪府警察、各市町村、関係機関等が一体となった、総合的な交通事故防止対策を実施していきます。



The poster features a bright blue sky with a large sun on the left and seagulls flying. The main title '夏の交通事故防止運動' is written in large, colorful, bubbly letters. Below it, the dates '平成25年7月1日(月)~31日(水)' are displayed. The central illustration is divided into three panels: the left panel shows a car with a driver who has a thought bubble of beer and glasses, with a large yellow 'ダメ!' (No!) speech bubble below; the middle panel shows a person on a bicycle wearing headphones, with a yellow '危ない!' (Danger!) speech bubble below; the right panel shows a pedestrian crossing with a car and a person with a cane, with a red starburst indicating an accident. At the bottom, an orange banner lists the campaign's focus areas, and a white banner at the very bottom contains the slogan and the organizing committee's name.

夏の交通事故防止運動

平成25年7月1日(月)~31日(水)

ダメ! **危ない!**

運動の重点

- 子どもと高齢者の交通事故防止
- 飲酒運転の根絶
- 自転車の安全利用の推進
- 交差点における交通事故防止

障がい者が安心して通行できる交通環境をみんなでつくりましょう。

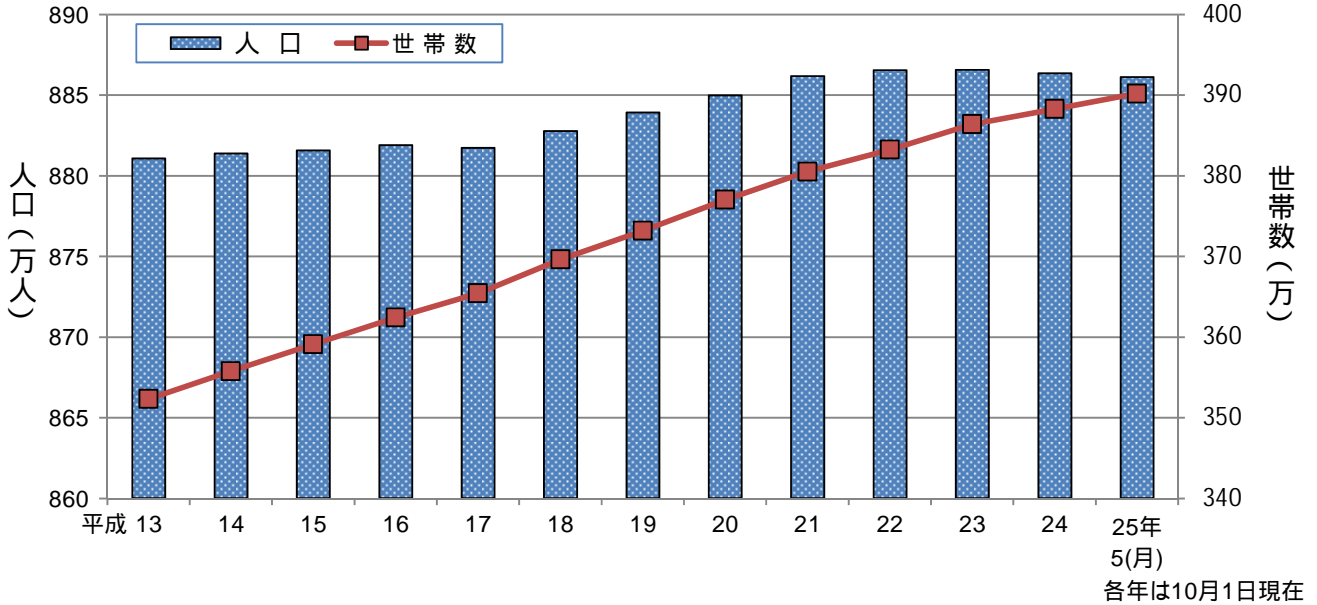
大阪府交通対策協議会

大阪府毎月推計人口

平成25年5月1日現在

《 詳細は大阪府ホームページに掲載しています。 <http://www.pref.osaka.lg.jp/toukei/jinkou/index.html> 》

大阪府の人口及び世帯数の推移



大阪府の人口及び世帯数

総人口 8,861,141人
 男 4,274,943人
 女 4,586,198人
 世帯数 3,901,846世帯

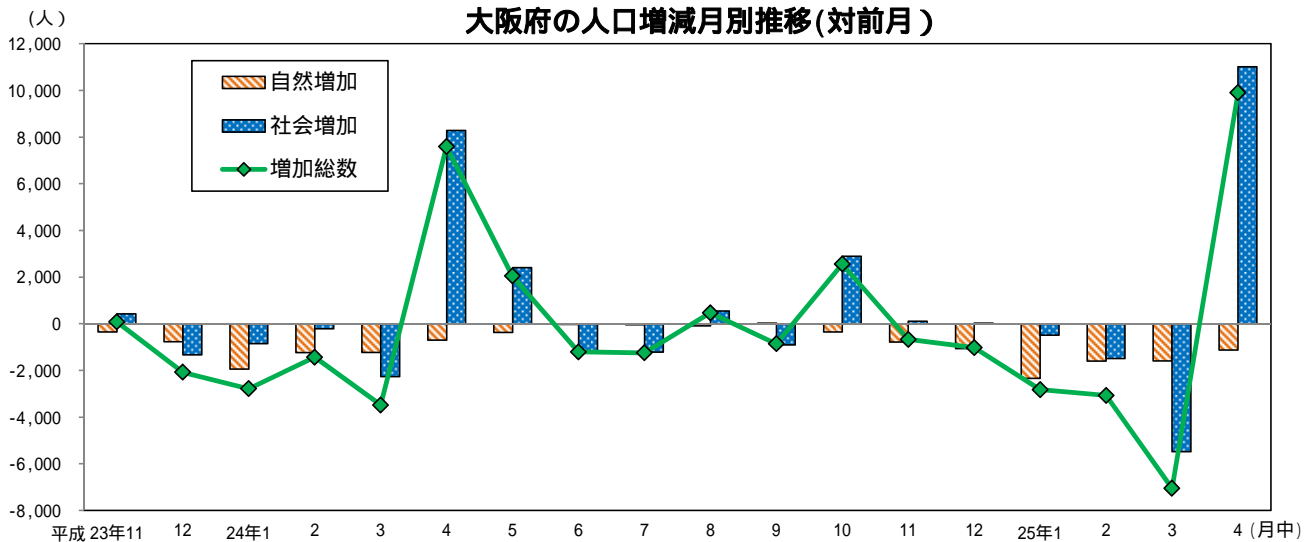
対前年(1年前)との比較

人口増減 2,977人減
 自然増減 9,296人減
 社会増減 6,319人増
 世帯数増減 16,133世帯増

対前月(1ヵ月前)との比較

人口増減 9,904人増
 自然増減 1,119人減
 社会増減 11,023人増
 世帯数増減 11,173世帯増

大阪府の人口増減月別推移(対前月)



大阪府市区町村別世帯数および人口

市区町村	世帯数	人 口			市区町村	世帯数	人 口		
		総数	男	女			総数	男	女
大阪府	3,901,846	8,861,141	4,274,943	4,586,198	岸和田市	77,108	197,560	94,706	102,854
市部	3,831,200	8,674,550	4,185,259	4,489,291	豊中市	170,333	392,960	186,194	206,766
郡部	70,646	186,591	89,684	96,907	池田市	45,372	103,452	49,923	53,529
大阪市地域	1,349,386	2,682,221	1,301,184	1,381,037	吹田市	159,417	362,466	174,771	187,695
北大阪地域	752,407	1,771,490	851,510	919,980	泉大津市	31,201	76,626	36,391	40,235
三島地域	469,602	1,109,826	536,210	573,616	高槻市	147,673	355,142	170,120	185,022
豊能地域	282,805	661,664	315,300	346,364	貝塚市	33,531	90,129	43,494	46,635
東大阪地域	852,266	2,025,243	982,787	1,042,456	守口市	65,065	144,837	70,306	74,531
北河内地域	492,990	1,175,449	569,947	605,502	枚方市	166,979	406,275	194,047	212,228
中河内地域	359,276	849,794	412,840	436,954	茨木市	114,572	277,693	134,690	143,003
南河内地域	245,440	625,106	296,394	328,712	八尾市	109,889	269,695	129,930	139,765
泉州地域	702,347	1,757,081	843,068	914,013	泉佐野市	39,928	100,092	47,805	52,287
泉北地域	481,244	1,179,755	566,113	613,642	富田林市	45,583	116,883	55,365	61,518
泉南地域	221,103	577,326	276,955	300,371	寝屋川市	100,516	237,828	115,492	122,336
大阪府	1,349,386	2,682,221	1,301,184	1,381,037	河内長野市	41,964	109,953	51,691	58,262
都島区	51,117	104,052	50,147	53,905	松原市	49,351	122,351	58,695	63,656
福島区	36,838	70,983	33,468	37,515	大東市	52,372	124,954	62,375	62,579
此花区	30,029	66,300	32,331	33,969	和泉市	70,337	185,453	89,698	95,755
西区	50,229	87,807	41,520	46,287	箕面市	55,539	133,570	64,126	69,444
港区	40,316	82,919	40,666	42,253	柏原市	29,863	73,445	34,924	38,521
大正区	30,267	67,446	33,065	34,381	羽曳野市	44,938	115,506	54,536	60,970
天王寺区	36,692	73,228	33,931	39,297	門真市	57,651	127,715	62,943	64,772
浪速区	44,808	65,711	33,375	32,336	摂津市	35,985	84,313	42,235	42,078
西淀川区	44,027	96,969	47,940	49,029	高石市	23,022	58,380	27,807	30,573
東淀川区	93,712	176,742	86,960	89,782	藤井寺市	27,294	65,856	31,153	34,703
東成区	39,748	80,426	38,492	41,934	東大阪市	219,524	506,654	247,986	258,668
生野区	63,191	131,193	62,946	68,247	泉南市	22,819	63,394	30,352	33,042
旭区	43,934	91,169	43,724	47,445	四條畷市	21,973	57,179	28,020	29,159
城東区	76,886	165,116	78,926	86,190	交野市	28,434	76,661	36,764	39,897
阿倍野区	50,498	107,803	49,740	58,063	大阪狭山市	22,718	58,023	27,311	30,712
住吉区	74,906	154,921	72,607	82,314	阪南市	20,843	55,799	26,565	29,234
東住吉区	60,429	129,191	61,120	68,071	三島郡	11,955	30,212	14,394	15,818
西成区	73,889	120,028	71,272	48,756	島本町	11,955	30,212	14,394	15,818
淀川区	93,456	173,726	85,823	87,903	豊能郡	11,561	31,682	15,057	16,625
鶴見区	46,322	111,875	53,449	58,426	豊能町	7,757	20,795	9,878	10,917
住之江区	57,089	125,020	59,868	65,152	能勢町	3,804	10,887	5,179	5,708
平野区	87,625	198,127	94,001	104,126	泉北郡	6,664	17,811	8,557	9,254
北区	69,732	116,278	55,926	60,352	忠岡町	6,664	17,811	8,557	9,254
中央区	53,646	85,191	39,887	45,304	泉南郡	26,874	70,352	34,033	36,319
堺市	350,020	841,485	403,660	437,825	熊取町	16,222	44,868	21,809	23,059
堺区	67,898	147,945	73,568	74,377	田尻町	4,089	8,802	4,556	4,246
中区	48,289	124,283	59,924	64,359	岬町	6,563	16,682	7,668	9,014
東区	34,922	85,381	40,554	44,827	南河内郡	13,592	36,534	17,643	18,891
西区	55,064	135,131	64,906	70,225	太子町	4,983	14,087	6,833	7,254
南区	61,033	151,436	70,677	80,759	河南町	6,538	16,747	8,134	8,613
北区	68,573	158,003	75,103	82,900	千早赤阪村	2,071	5,700	2,676	3,024
美原区	14,241	39,306	18,928	20,378					

大阪市消費者物価指数の動き

平成25年5月(速報)

《 詳細は大阪府ホームページに掲載しています。 <http://www.pref.osaka.lg.jp/toukei/cpi/index.html> 》

1 概 要

(1) 総合指数は 99.6

前月比は 0.6% の上昇。前年同月比は 0.2% の下落 (11 か月連続)。

(2) 生鮮食品を除く総合指数は 99.9

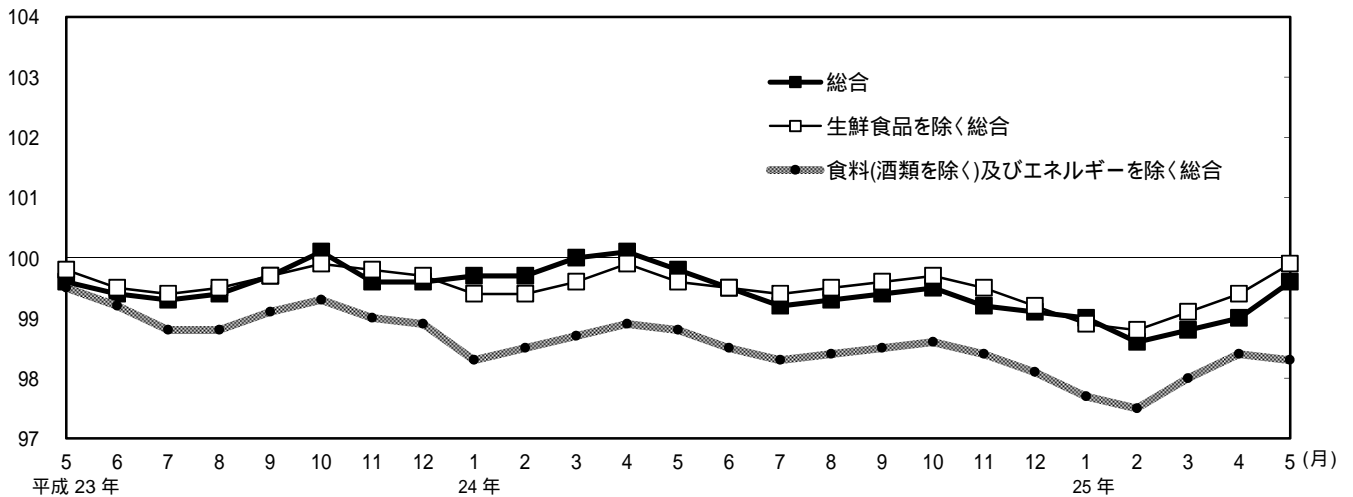
前月比は 0.5% の上昇。前年同月比は 0.3% の上昇 (9 か月ぶり)。

(3) 食料(酒類を除く)及びエネルギーを除く総合指数は 98.3

前月比は 0.1% の下落。前年同月比は 0.5% の下落 (50 か月連続)。

消費者物価指数の動き

(平成22年=100)



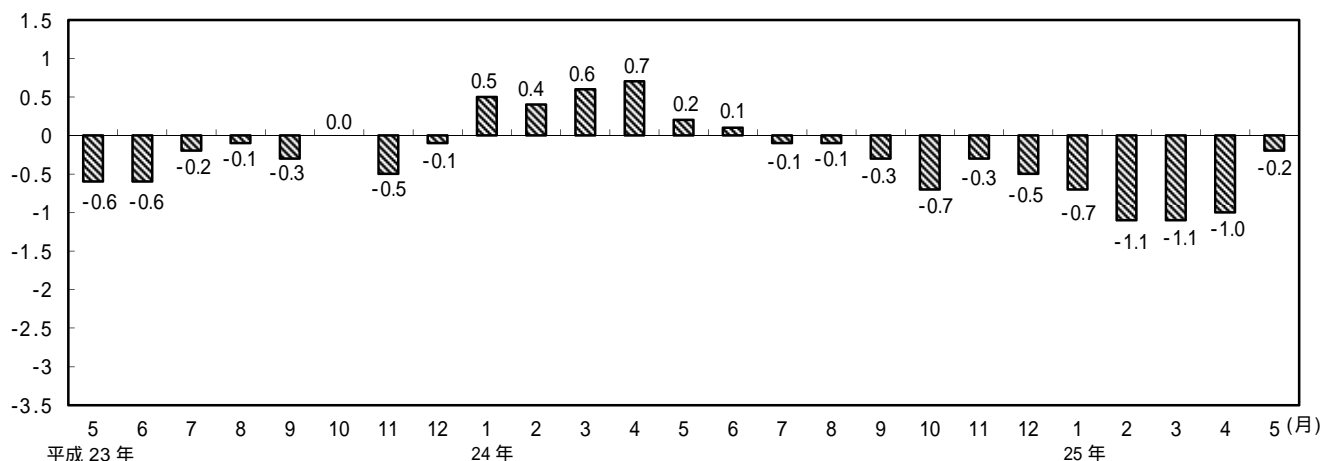
総合、生鮮食品を除く総合、食料(酒類を除く)及びエネルギーを除く総合の指数、前月比及び前年同月比

		平成24年												平成25年
		5月	6月	7月	8月	9月	10月	11月	12月	1月	2月	3月	4月	5月
総 合	指 数	99.8	99.5	99.2	99.3	99.4	99.5	99.2	99.1	99.0	98.6	98.8	99.0	99.6
	前月比 (%)	-0.3	-0.3	-0.3	0.1	0.1	0.1	-0.2	-0.2	-0.1	-0.4	0.2	0.2	0.6
	前年同月比 (%)	0.2	0.1	-0.1	-0.1	-0.3	-0.7	-0.3	-0.5	-0.7	-1.1	-1.1	-1.0	-0.2
生 鮮 食 品 除 け 総 合	指 数	99.6	99.5	99.4	99.5	99.6	99.7	99.5	99.2	98.9	98.8	99.1	99.4	99.9
	前月比 (%)	-0.3	-0.1	-0.1	0.1	0.1	0.1	-0.2	-0.3	-0.4	-0.1	0.3	0.3	0.5
	前年同月比 (%)	-0.2	0.0	0.0	0.0	-0.1	-0.3	-0.3	-0.5	-0.5	-0.6	-0.5	-0.5	0.3
食 料 (酒 類 を 除 け) 及 び エ ネ ル ギ ー を 除 け 総 合	指 数	98.8	98.5	98.3	98.4	98.5	98.6	98.4	98.1	97.7	97.5	98.0	98.4	98.3
	前月比 (%)	-0.1	-0.3	-0.2	0.2	0.1	0.1	-0.2	-0.3	-0.5	-0.1	0.4	0.4	-0.1
	前年同月比 (%)	-0.7	-0.7	-0.5	-0.4	-0.6	-0.6	-0.5	-0.7	-0.7	-1.0	-0.7	-0.5	-0.5

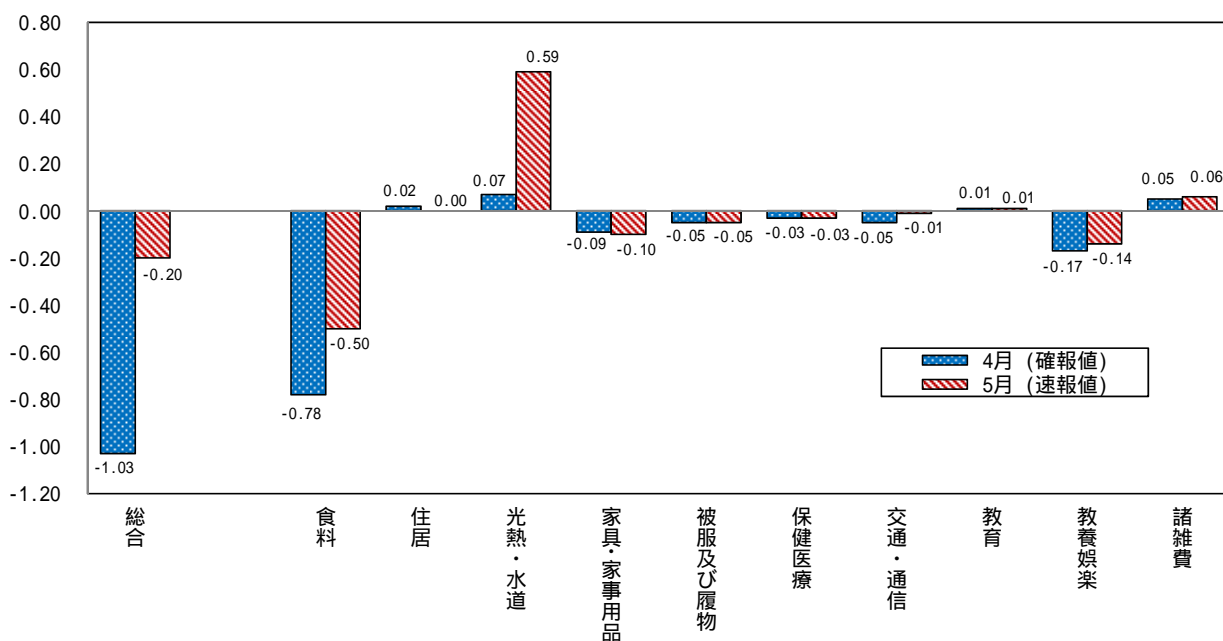
平成25年5月は速報値

2 前年同月からの動き

総合指数前年同月比の動き (%)



総合指数(前年同月比)への10大費目の寄与度



全国及び主要都市の動き【平成22年基準】

主要都市名	平成25年4月分(確報)	
	消費者物価総合指数(総合)	平成22年=100 前年同月比(%)
大阪市	99.0	-1.0
全国	99.7	-0.7
仙台市	99.1	-0.5
東京都区部	98.9	-0.6
横浜市	99.6	-0.5
名古屋市	99.6	-1.0
神戸市	99.3	-1.0
広島市	99.3	-1.2
福岡市	99.3	-1.1

大阪の賃金、労働時間及び雇用の動き

毎月勤労統計調査地方調査 平成25年3月(月報)

《 詳細は大阪府ホームページに掲載しています。 <http://www.pref.osaka.lg.jp/toukei/maikin/index.html> 》

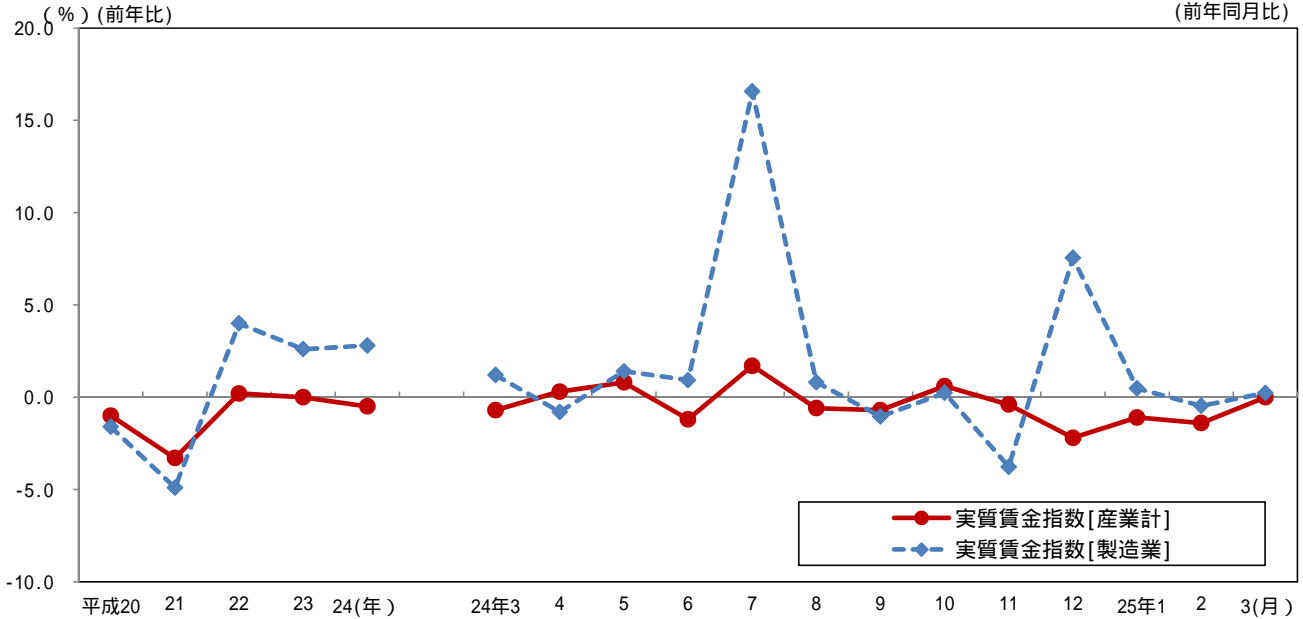
1 賃金の動き(規模5人以上)

実質賃金指数[産業計]は 86.0。前年同月と変わらず。

実質賃金指数[製造業]は 87.4。前年同月比は 0.2%の増加。

賃金の動き(規模5人以上)

[実質賃金指数 平成22年=100]
(前年同月比)



2 労働時間の動き(規模5人以上)

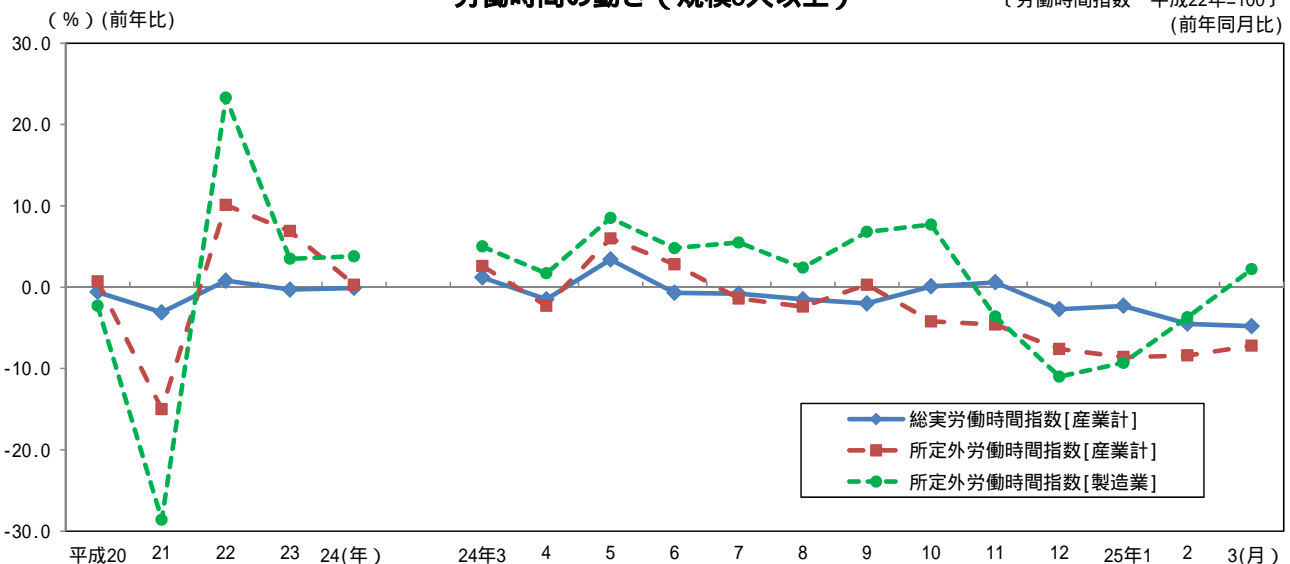
総実労働時間指数[産業計]は 96.2。前年同月比は 4.8%の減少。

所定外労働時間指数[産業計]は 107.3。前年同月比は7.2%の減少。

所定外労働時間指数[製造業]は 119.3。前年同月比は 2.2%の増加。

労働時間の動き(規模5人以上)

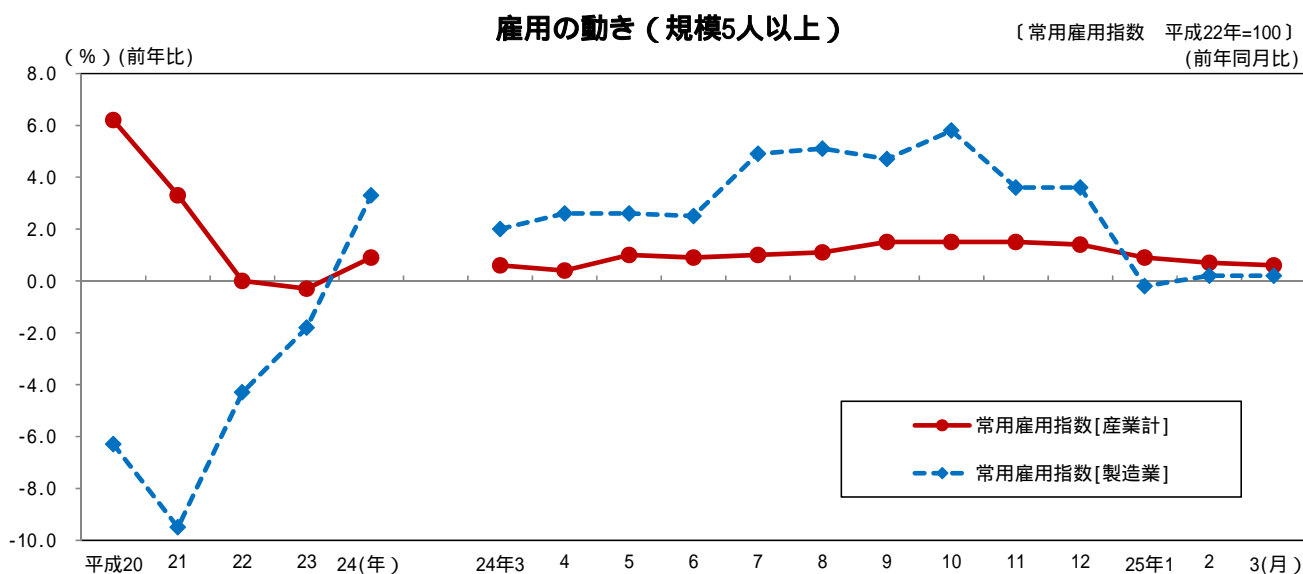
[労働時間指数 平成22年=100]
(前年同月比)



3 雇用の動き（規模5人以上）

常用雇用指数[産業計]は 100.4。前年同月比は 0.6%の増加。

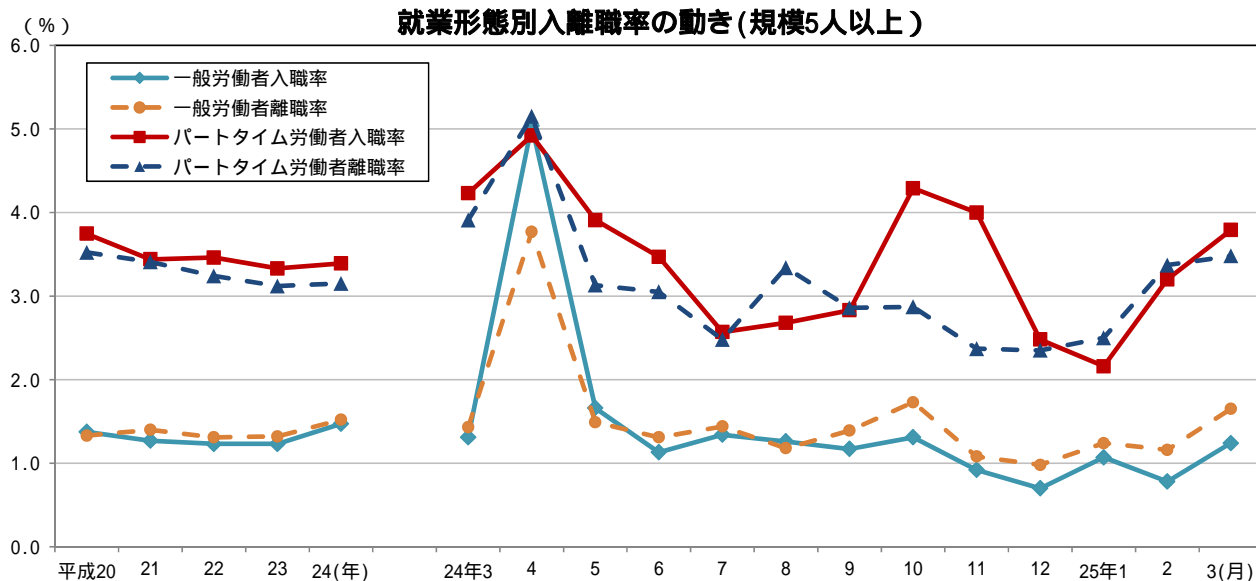
常用雇用指数[製造業]は 101.0。前年同月比は 0.2%の増加。



4 就業形態別入離職率の動き（規模5人以上）

一般労働者は入職率 1.24%、離職率 1.65%で 0.41 ポイントの離職超過。

パートタイム労働者では、入職率 3.79%、離職率 3.48%で 0.31 ポイントの入職超過。



全国及び主要府県の動き < 指数値比較 > 【事業所規模 5人以上・調査産業計】

平成 2 5 年 3 月 分（前年同月比）

都道府県名	実質賃金 (%)	所定外労働時間 (%)	常用雇用 (%)
大阪府	0.0	-7.2	0.6
全 国	0.0	-1.9	0.5
東 京 都	0.7	-2.4	-0.4
神奈川県	-2.0	-2.7	-0.4
愛 知 県	1.2	-5.4	0.3
兵 庫 県	1.2	-3.8	-1.1
広 島 県	-2.3	3.5	-0.2
福 岡 県	3.0	1.0	0.0

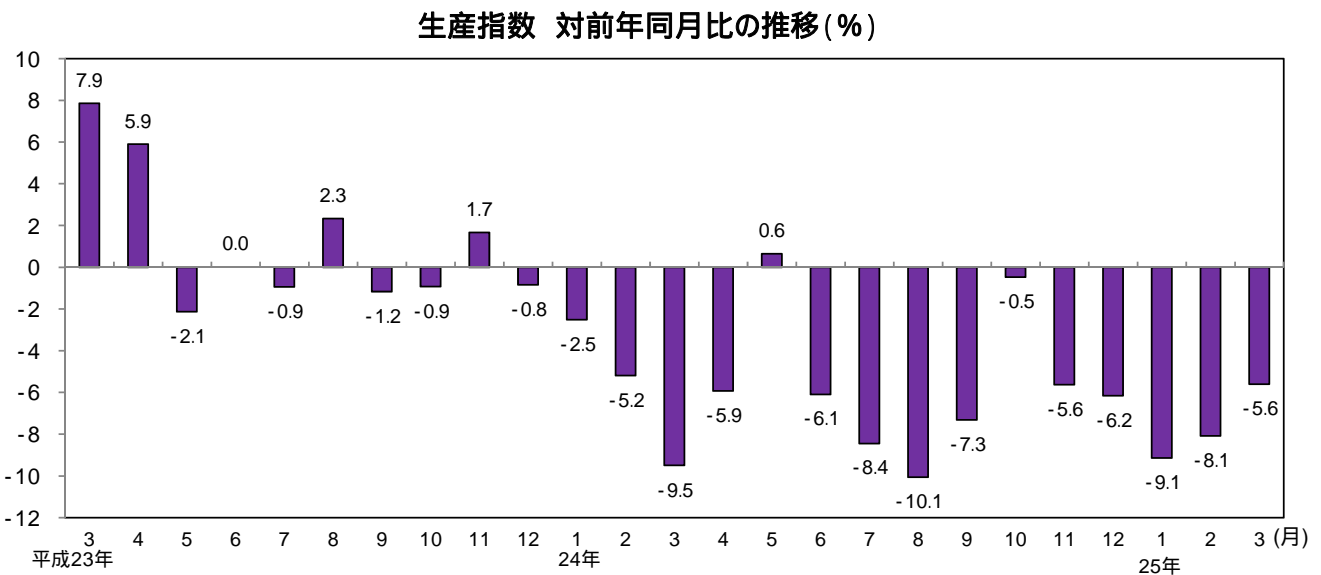
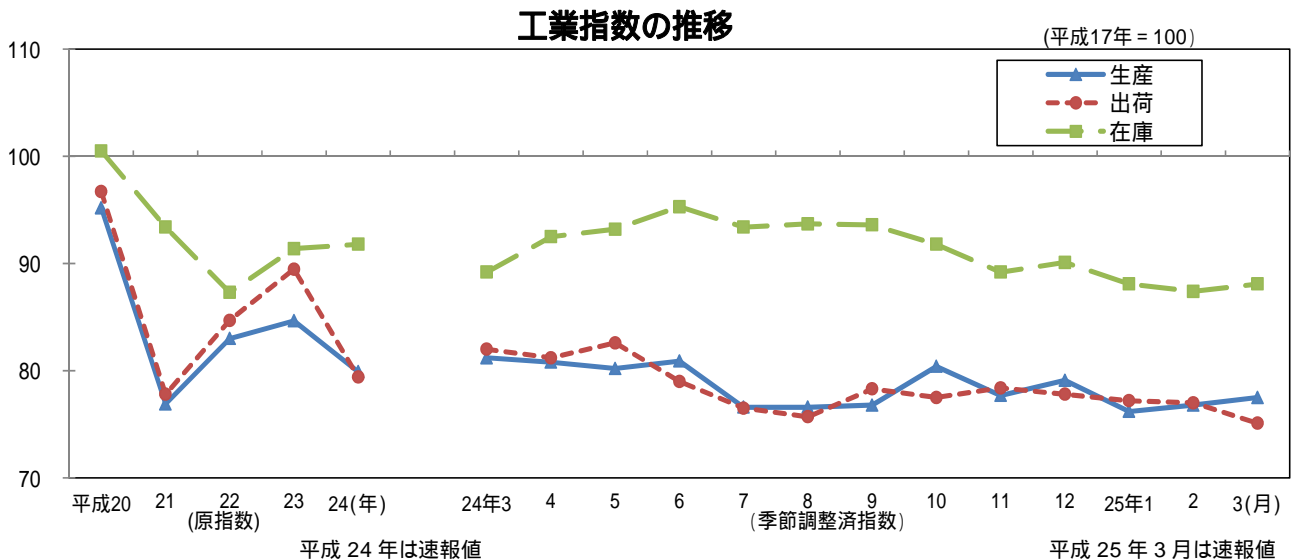
大阪の工業動向

大阪府工業指数月報 平成25年3月(速報)

《 詳細は大阪府ホームページに掲載しています。 <http://www.pref.osaka.lg.jp/toukei/iip/index.html> 》

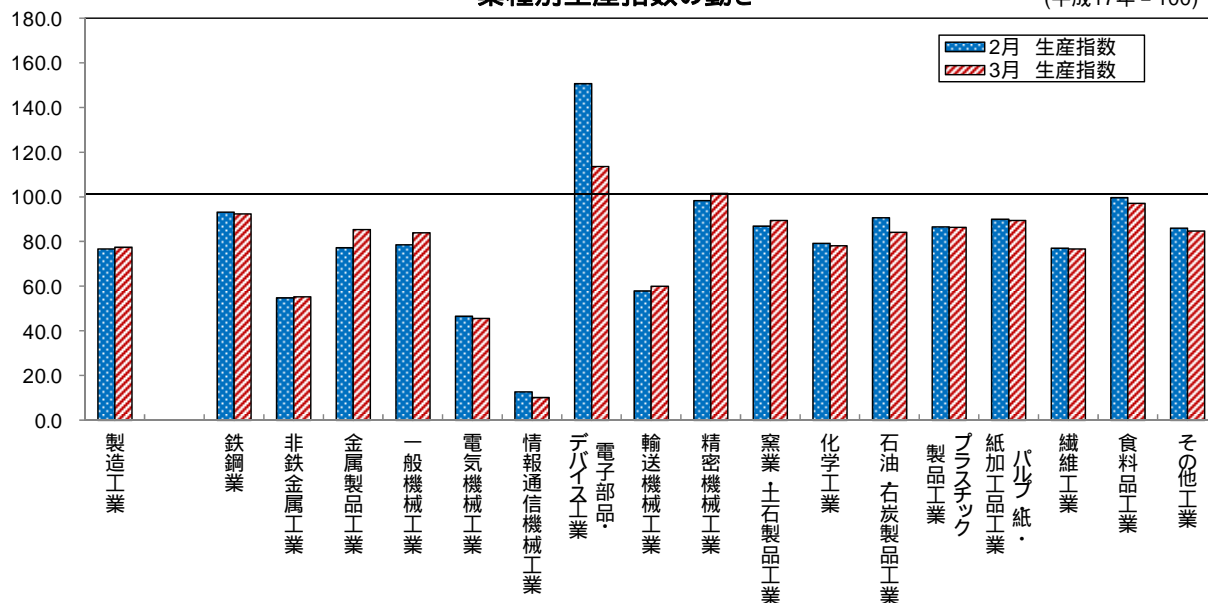
概 要

- (1) 生産指数は 77.5 前月比は 0.9%の上昇
業種別(寄与度順)にみると、一般機械工業(前月比 6.9%)、金属製品工業(同 10.5%)など9業種が上昇。
- (2) 出荷指数は 75.1 前月比は 2.5%の低下
業種別(寄与度順)にみると、石油・石炭製品工業(前月比 -13.8%)、化学工業(同 -5.4%)など11業種が低下。
- (3) 在庫指数は 88.1 前月比は 0.8%の上昇
業種別(寄与度順)にみると、輸送機械工業(前月比 79.9%)、石油・石炭製品工業(同 28.4%)など10業種が上昇。

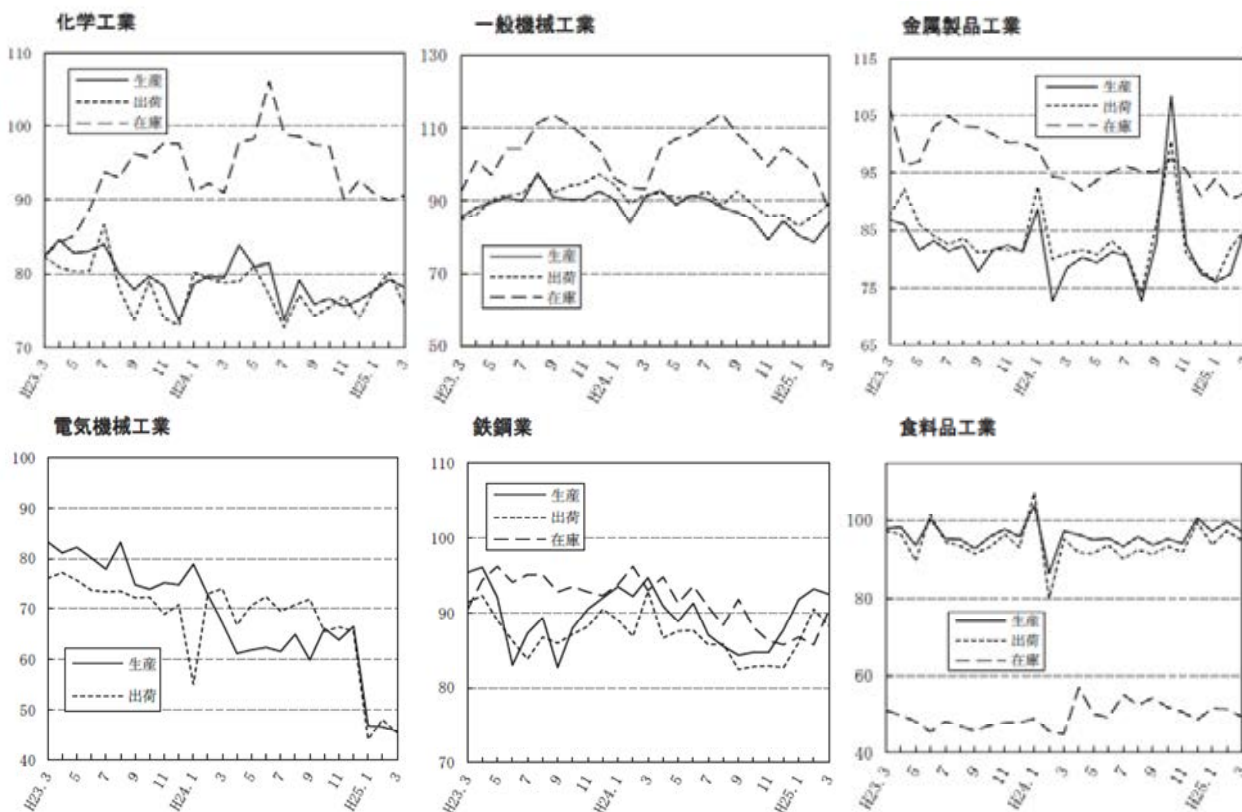


業種別生産指数の動き

(平成17年 = 100)



業種別動向グラフ(生産指数ウエイト上位6業種)



全国及び主要都府県の製造工業の動き

平成25年3月分速報値(前月比)

都道府県名	生産(%)	出荷(%)	在庫(%)
大阪府	0.9	-2.5	0.8
全国	1.0	1.3	0.1
東京都	0.7	-6.4	-13.3
神奈川県	4.7	5.4	1.6
愛知県	-1.2	-3.4	4.4
兵庫県	3.4	0.2	0.2
広島県	-1.8	-2.9	4.2
福岡県	0.9	2.3	6.1

(全国は確報値)

大阪の就業状況

労働力調査 平成25年1～3月平均

《 詳細は大阪府ホームページに掲載しています。 <http://www.pref.osaka.lg.jp/toukei/roucho/rc-index.html> 》

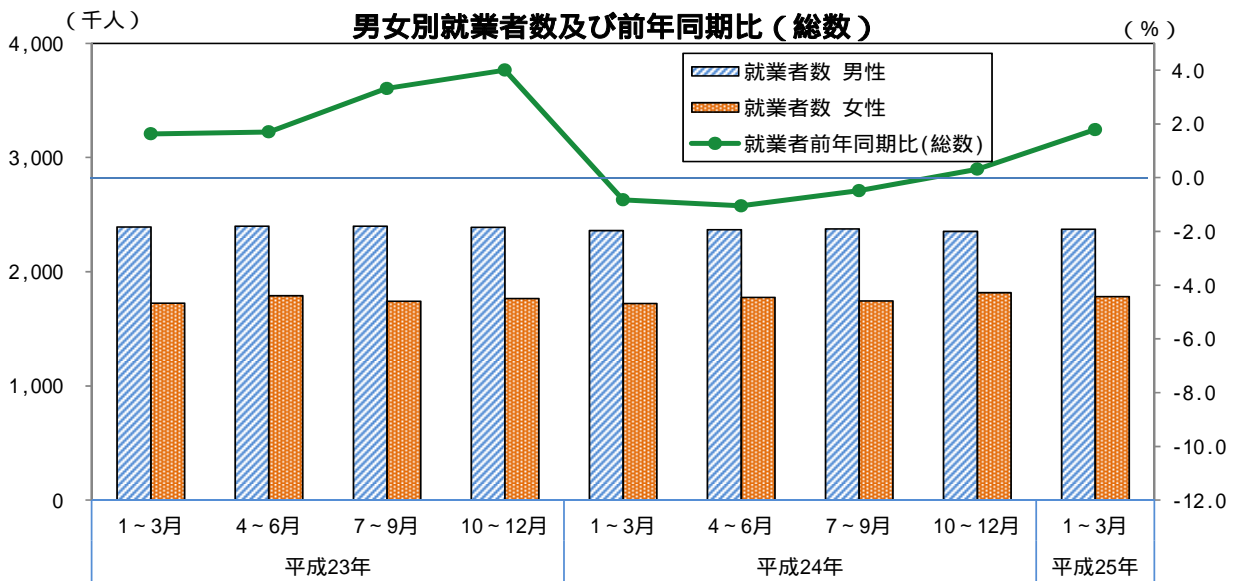
1 就業者

就業者の動向

就業者数（総数）は415万7千人。前年同期比は1.8%の増加。

男性は237万4千人。前年同期比は0.6%の増加。

女性は178万3千人。前年同期比は3.5%の増加。



注：平成23年1～12月期については、平成22年国勢調査結果による新基準で遡及集計。

2 完全失業者

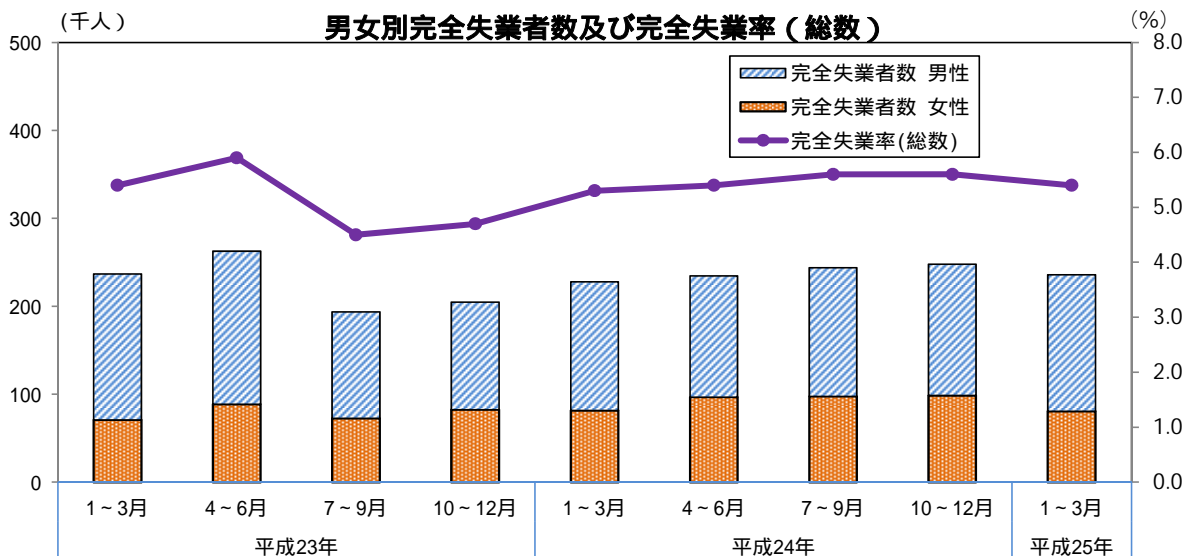
(1) 完全失業者の動向

完全失業者数（総数）は23万6千人。前年同期比は3.5%の増加。

男性は15万5千人。前年同期比は6.2%の増加。

女性は8万1千人。前年同期比は1.2%の減少。

完全失業率（総数）は5.4%。前年同期比は0.1ポイントの上昇。



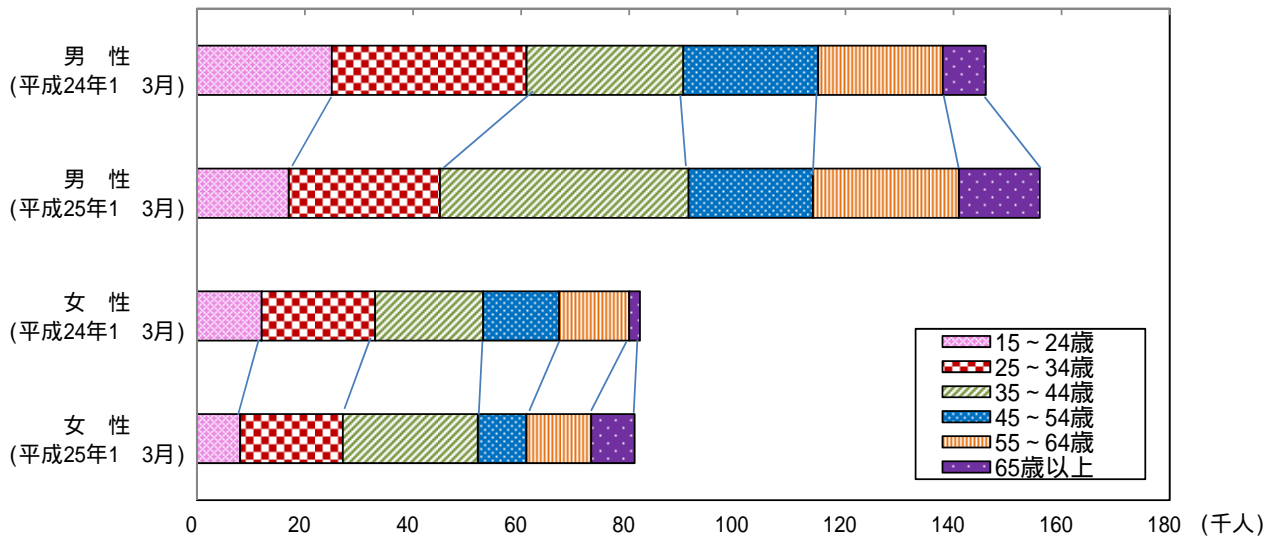
注：平成23年1～12月期については、平成22年国勢調査結果による新基準で遡及集計。

(2) 年齢階級別の動向（前年同期比）

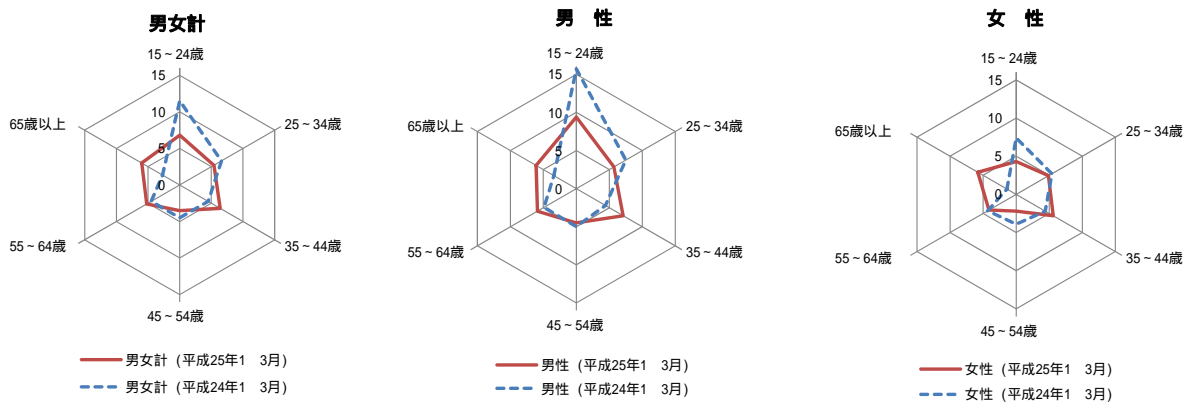
前年同期と比べると、年齢階級別（総数及び男性）は、35～44歳及び55歳以上の各年齢階級で完全失業者、完全失業率ともに増加したが、15～34歳及び45歳～54歳の各年齢階級で、完全失業者、完全失業率ともに減少。

女性は35～44歳及び65歳以上の各年齢階級で完全失業者、完全失業率ともに増加したが、15歳～34歳及び45～64歳の各年齢階級で完全失業者、完全失業率ともに減少。

年齢階級別完全失業者数



年齢階級別完全失業率



全国及び主要都府県の動き

平成25年第1四半期(H25年1～3月)

都道府県名	完全失業率(%)	前年同期比(%)
大阪府	5.4	1.9
全国	4.3	-4.4
東京都	4.4	0.0
神奈川県	4.2	-4.5
愛知県	3.3	-10.8
兵庫県	4.6	-6.1
広島県	3.7	2.8
福岡県	5.0	-5.7

大 阪 府 の

年 月	(1) 推 計 人 口			(2) 勞 働 力 人 口		(3) 雇 用 指 数 (製造業)	(4) 有 効 求 人 倍 率	(5) 全 産 業 平 均 賃 金		(6) 生 産 指 数 (17年 = 100)	(7) 生 産 者 製 品 在 庫 指 数 (17年 = 100)	(8) 工 着 建 築 物 床 面 積 千㎡	(9) 工 着 住 宅 新 設 戸 数 戸
	(月初)	自然増減	社会増減	就業者	完全失業者			現金給与 総 額	名目指数				
平成20年	人	人	人	千人	千人	(22年 = 100)	倍	円	(22年 = 100)				
	8,849,693	5,079	5,595	4,120	231	112.5	0.94	403,084	103.9	95.2	100.5	10,153	76,328
21	8,861,602	2,478	9,431	4,061	287	105.1	0.51	395,029	100.1	76.9	93.4	7,477	54,444
22	8,865,245	-750	4,393	4,044	301	100.0	0.52	397,445	100.0	83.0	87.3	8,076	54,619
23	8,865,448	-5,126	5,329	4,151	225	97.7	0.65	393,040	98.2	84.7	91.4	7,942	58,427
24	8,863,324	-6,677	4,553	4,130	238	103.1	0.77	379,993	96.6	p79.9	p91.8	7,823	61,617
23年 11月	8,866,227	-5,239	4,591			96.9	0.70	322,183	80.3	83.7	92.5	716	5,038
12	8,866,308	-5,254	5,711			97.0	0.70	774,950	193.1	83.4	92.7	605	4,508
24年 1月	8,864,228	-5,526	4,899	4,084	228	101.9	0.71	306,875	78.0	84.8	89.8	614	5,288
2	8,861,443	-5,591	5,750			101.5	0.71	309,154	78.6	78.6	89.6	578	4,826
3	8,860,011	-5,862	6,656	4,145	235	102.4	0.73	321,986	81.9	81.2	89.2	772	6,106
4	8,856,530	-6,334	4,340			104.3	0.74	325,192	82.7	80.8	92.5	912	7,477
5	8,864,118	-6,301	7,057	4,170	248	104.1	0.76	310,943	79.1	80.2	93.2	526	3,811
6	8,866,163	-6,238	7,347			103.6	0.78	575,996	146.4	80.9	95.3	544	4,384
7	8,864,959	-6,057	5,771	4,120	243	103.5	0.79	446,401	113.5	76.6	93.4	681	4,983
8	8,863,714	-6,194	5,529			103.1	0.81	307,532	78.2	76.6	93.7	640	5,607
9	8,864,184	-6,394	4,949	4,157	236	102.7	0.80	308,672	78.5	76.8	93.6	626	4,483
10	8,863,324	-6,677	4,553			103.6	0.80	316,443	80.5	80.4	91.8	752	5,885
11	8,865,882	-7,015	6,670	4,170	248	103.2	0.81	313,797	79.8	77.7	89.2	568	4,186
12	8,865,212	-7,448	6,352			103.2	0.83	714,169	181.6	79.1	90.1	610	4,581
25年 1月	8,864,189	-7,750	7,711	4,157	236	102.8	0.85	302,878	77.0	76.2	88.1	736	5,312
2	8,861,367	-8,153	8,077			102.3	0.88	302,775	77.0	r76.8	r87.4	599	5,336
3	8,858,291	-8,518	6,798			102.8	0.91	319,227	81.2	p77.5	p88.1	836	4,802
4	8,851,237	-8,879	3,586			...	0.92	650	4,985
5	8,861,141	-9,296	6,319		

[注] (1)各年は10月1日現在の推計。は国勢調査。(3)、(5)毎月勤労統計調査による規模30人以上のもの、各年は月平均。
(4)新規学卒者を除き、パートタイムを含む。各月は季節調整値。各年は年平均で原数値。
(6)、(7)各年は原指数、各月は季節調整済指数。

全 国 の

年 月	(1) 推 計 人 口			(2) 勞 働 力 人 口		(3) 雇 用 指 数 (製造業)	(4) 有 効 求 人 倍 率	(5) 全 産 業 平 均 賃 金		(6) 生 産 指 数 (17年 = 100)	(7) 生 産 者 製 品 在 庫 指 数 (17年 = 100)	(8) 工 着 建 築 物 床 面 積 千㎡	(9) 工 着 住 宅 新 設 戸 数 戸
	(月初)	自然増減	社会増減	就業者	完全失業者			現金給与 総 額	名目指数				
平成20年	千人	人	人	万人	万人	(22年 = 100)	倍	円	(22年 = 100)				
	128,084	-34,682	-44,626	r6,409	265	103.5	0.88	379,497	104.2	103.8	106.7	157,411	1,093,519
21	128,032	-59,222	-123,748	r6,314	336	101.1	0.47	355,223	99.0	81.0	97.2	115,486	788,410
22	128,057	-104,701	14	r6,298	334	100.0	0.52	360,276	100.0	94.5	96.0	121,455	813,126
23	127,799	-179,664	-78,984	r6,289	r302	99.3	0.65	362,296	100.2	92.1	101.8	126,509	834,117
24	127,515	-204,766	-78,805	6,270	285	98.5	0.80	356,649	99.6	91.9	107.2	132,609	882,797
23年 11月	127,800	-17,341	4,555	6,260	280	99.0	0.71	314,536	86.9	93.0	103.4	10,645	72,635
12	127,787	-27,740	-97,487	6,222	275	98.7	0.72	668,705	184.7	95.1	101.6	10,157	69,069
24年 1月	127,662	-37,262	2,312	6,211	291	98.3	0.74	296,910	82.9	95.9	103.6	9,895	65,984
2	127,627	-32,255	-19,788	6,226	289	98.2	0.75	293,562	82.0	94.5	103.1	9,788	66,928
3	127,575	-26,950	18,930	6,215	307	98.1	0.76	310,553	86.7	95.6	107.5	9,906	66,597
4	127,567	-21,355	-23,948	6,275	315	99.6	0.79	302,938	84.6	95.4	109.6	10,954	73,647
5	127,522	-11,642	36,466	6,297	297	99.3	0.80	297,556	83.1	92.2	108.8	10,697	69,638
6	127,547	-7,358	22,125	6,304	288	99.1	0.81	523,271	146.1	92.6	107.4	11,411	72,566
7	127,561	-3,376	-3,646	6,277	288	98.8	0.81	408,922	114.2	91.7	110.6	11,419	75,421
8	127,554	-5,531	-62,271	6,281	277	98.5	0.81	299,197	83.5	90.2	108.8	11,706	77,500
9	127,487	-2,671	31,139	6,308	275	98.4	0.81	294,154	82.1	86.4	107.8	11,674	74,176
10	127,515	-11,181	8,261	6,321	271	98.1	0.81	296,223	82.7	87.9	107.8	12,195	84,251
11	127,512	-21,888	1,431	6,297	260	97.8	0.82	306,102	85.5	86.7	106.4	11,472	80,145
12	r127,492	6,228	259	97.7	0.83	649,544	181.4	88.8	105.1	11,490	75,944
25年 1月	p127,460	6,228	273	97.1	0.85	299,270	83.6	89.1	104.6	10,326	69,289
2	p127,400	6,242	277	96.9	0.85	291,539	81.4	89.6	102.6	10,712	68,969
3	p127,360	6,246	280	r96.7	0.86	r307,091	r85.7	r90.5	r102.7	11,396	71,456
4	p127,340	6,312	291	p97.8	0.89	p304,669	p85.1	p91.9	p103.4	12,452	77,894
5	p127,300

[注] (1)推計人口の各年は10月1日現在。は国勢調査。自然増減、社会増減の各年は前年10月～当年9月の計で各月は、当該1か月分の数値。
(2)各年は平均。は補完推計値。(3)、(5)毎月勤労統計調査による規模30人以上のもの、各年は月平均。
(4)新規学卒者を除き、パートタイムを含む。各月は季節調整値。各年は年平均で原数値。(6)、(7)各年は原指数、各月は季節調整済指数。

主要指標

(10)自動車 保有台数 (年/月末)	(11) 大型小売店販売額		(12) 外国貿易		(13) 企業倒産		(14) 銀行勘定(年/月末)			(15) 手形	(16) 大証	(17) 消費者	(18) 府内総生産	年 月
	百貨店	スーパー	輸 出	輸 入	件 数	負債金額	預 金	貸 出	交換高	株価指数	物価指数	(名 目)		
	百万円	百万円	百万円	百万円	件	百万円	億円	億円	億円	億円	(43.1.4=100)	(22年=100)	億円	
3,759,388	996,753	910,837	8,703,505	8,816,331	2,148	687,786	528,056	383,948	417,402	1,361.07	102.9	385,073	平成20年	
3,720,412	862,771	881,331	6,599,163	6,559,457	2,375	867,208	537,329	380,754	366,048	960.49	102.1	363,554	21	
3,705,775	805,830	868,079	7,929,647	7,751,965	2,073	629,222	539,932	367,673	330,957	...	100.0	363,843	22	
3,697,649	836,204	861,457	7,749,884	8,975,821	2,029	295,310	548,462	363,100	313,398	...	99.5	...	23	
3,711,794	841,712	857,008	7,150,542	9,243,830	1,711	539,937	556,965	368,330	307,136	...	99.5	...	24	
3,697,618	73,816	70,328	592,645	800,364	167	31,464	547,803	359,299	22,299	751.42	99.6	...	23年 11月	
3,697,649	101,322	87,140	621,235	779,000	165	49,177	548,462	363,100	29,193	756.05	99.6	...	12	
3,701,248	73,842	73,845	487,978	764,348	136	19,488	545,517	359,813	31,901	770.13	99.7	...	24年 1月	
3,704,991	60,383	65,946	593,268	631,960	149	13,745	546,403	359,831	25,527	834.21	99.7	...	2	
3,690,479	68,573	67,692	657,449	805,681	170	18,951	562,468	367,264	23,416	891.64	100.0	...	3	
3,692,125	64,172	68,962	605,696	787,980	149	22,923	556,271	360,740	26,508	851.83	100.1	...	4	
3,693,068	64,199	69,877	572,955	761,693	178	19,493	557,044	359,784	29,253	768.88	99.8	...	5	
3,700,189	63,058	69,928	613,122	742,276	147	12,528	555,505	362,259	23,485	754.42	99.5	...	6	
3,705,439	80,729	73,084	574,801	768,174	161	351,297	551,918	361,607	27,766	766.47	99.2	...	7	
3,706,281	58,319	72,073	571,571	759,654	124	12,824	550,145	361,133	23,617	764.25	99.3	...	8	
3,712,482	59,505	66,697	643,012	781,979	100	7,907	557,159	368,390	21,708	758.76	99.4	...	9	
3,698,443	66,484	68,743	616,635	801,481	128	17,624	551,289	362,203	28,165	754.75	99.5	...	10	
3,711,603	78,822	70,894	587,431	854,069	144	29,763	552,942	364,397	22,696	775.06	99.2	...	11	
3,711,794	103,625	89,268	626,624	784,534	125	13,394	556,965	368,330	23,093	841.50	99.1	...	12	
3,713,769	76,533	70,355	521,006	852,094	119	14,600	555,484	365,070	25,666	945.99	99.0	...	25年 1月	
3,716,428	62,409	62,446	554,319	728,762	123	7,710	558,636	364,806	22,794	1,016.88	98.6	...	2	
3,699,404	r75,131	r69,855	674,171	r847,193	129	12,500	576,899	370,591	24,420	1,083.00	98.8	...	3	
3,700,183	p66,538	p66,934	636,049	p877,104	126	16,602	570,709	363,720	46,741	1,165.62	r99.6	...	4	
...	150	11,211	p99.6	...	5	
近畿運輸局	経済産業省	大阪税関	(株)東京商工リサーチ	大阪銀行協会	大阪手形交換所	大阪証券取引所	総務省 大阪府統計課	大阪府 統計課	資料出所					

【注】(11)従業者50人以上の小売店。(12)大阪港・堺港・岸和田港・関西空港の合計額。(13)負債金額1,000万円以上のもの、内整理その他を含む。(14)各年/月末現在。(16)300種平均。平成22年から年数値は公表していない。
(17)大阪市内のもの。総合指数。速報値(p)は大阪府が独自に集計したもの。(18)各年は年度値。

主要指標

(10)自動車 保有台数 (年/月末)	(11) 大型小売店販売額		(12) 外国貿易		(13) 企業倒産		(14) 国内 銀行勘定(年/月末)			(15) 手形	(16) 東証	(17) 消費者	(18) G.D.P	年 月
	百貨店	スーパー	輸 出	輸 入	件 数	負債金額	預 金	貸 出	交換高	株価指数	物価指数	(名 目)		
	千台	億円	億円	十億円	十億円	件	百万円	十億円	十億円	十億円	(43年=100)	(22年=100)	億円	
79,237	80,787	128,724	81,018	78,955	15,646	12,291,953	557,055	436,848	432,975	1,187.82	102.1	5,012,093	平成20年	
79,042	71,772	125,986	54,171	51,499	15,480	6,930,074	569,486	428,567	373,531	869.33	100.7	4,711,387	21	
79,092	68,418	127,373	67,400	60,765	13,321	7,160,773	578,485	420,417	375,895	885.43	100.0	4,823,844	22	
79,242	66,606	129,327	65,546	68,111	12,734	3,592,920	598,668	425,858	379,631	820.80	99.7	r4,705,601	23	
79,882	66,389	129,527	63,748	70,689	12,124	3,834,563	613,690	433,823	369,203	768.64	99.7	r4,755,289	24	
79,206	5,891	10,479	5,196	5,887	1,095	187,675	596,515	420,770	29,472	730.12	99.4	...	23年 11月	
79,242	7,884	13,026	5,624	5,832	1,032	356,670	598,668	425,858	32,504	732.53	99.4	...	12	
79,340	5,974	11,408	4,510	5,992	985	349,355	596,371	422,359	30,969	744.40	99.6	...	24年 1月	
79,438	4,691	9,969	5,438	5,413	1,038	631,263	597,558	423,739	31,219	799.32	99.8	r1,183,799	2	
79,113	5,696	10,337	6,204	6,291	1,161	333,931	611,205	430,289	33,734	850.37	100.3	...	3	
79,233	5,184	10,480	5,566	6,090	1,004	228,959	607,936	425,590	31,757	817.43	100.4	...	4	
79,305	5,127	10,628	5,233	6,150	1,148	282,558	607,195	423,633	32,744	745.33	100.1	r1,182,760	5	
79,494	5,218	10,464	5,643	5,584	975	181,601	609,717	426,567	30,437	733.19	99.6	...	6	
79,648	6,209	10,914	5,313	5,836	1,026	724,100	604,151	425,035	30,700	746.00	99.3	...	7	
79,696	4,545	11,023	5,045	5,809	967	216,634	603,259	424,583	28,742	748.73	99.4	r1,156,725	8	
79,825	4,693	10,007	5,358	5,923	931	174,626	610,343	430,975	27,009	742.65	99.6	...	9	
79,803	5,349	10,323	5,149	5,704	1,035	239,354	604,370	427,233	31,984	736.24	99.6	...	10	
79,872	5,985	10,645	4,984	5,940	964	263,836	607,174	428,035	30,858	753.21	99.2	r1,232,004	11	
79,882	7,719	13,329	5,299	5,944	890	208,346	613,690	433,823	29,051	811.87	99.3	...	12	
79,945	5,907	10,965	4,799	6,432	934	224,615	611,606	432,055	31,998	901.20	99.3	...	25年 1月	
80,011	4,669	9,570	5,283	6,064	916	171,971	614,768	434,083	28,069	961.02	99.2	p1,176,148	2	
...	r5,888	r10,710	6,271	r6,638	929	159,110	32,035	1,028.55	99.4	...	3	
...	p5,154	p10,355	5,777	p6,659	899	685,987	36,326	1,110.41	99.7	...	4	
...	1,045	173,330	5	
国土交通省	経済産業省	財務省	(株)東京商工リサーチ	日本銀行	全 国 銀行協会	東京証券 取引所	総務省 統計局	内 閣 府	資料出所					

【注】(11)従業者50人以上の小売店。(12)通関実績。(13)負債額1,000万円以上のもの、内整理その他を含む。(14)各年/月末現在。
(16)東京市場第1部上場全銘柄。(17)総合指数。(18)93SNAによる原系列。

大 阪 府 の 主 要 指 標(つづき)

年 月	(19)	(20)
	交通事故 発生件数	刑法犯 認知件数
平成20年	件 53,769	件 201,816
21	51,696	182,541
22	51,292	164,096
23	49,644	155,206
24	48,212	146,966
23年 11月	4,013	13,658
12	4,646	12,505
24年 1月	3,502	10,950
2	3,786	10,750
3	3,971	11,560
4	3,806	r11,369
5	3,800	p13,853
6	3,796	p11,996
7	3,989	p12,614
8	4,255	p13,676
9	3,977	p12,045
10	4,327	p13,887
11	4,190	p12,906
12	4,813	p11,389
25年 1月	3,366	p10,591
2	3,391	p9,935
3	3,925	p10,544
4	3,851	p12,177
5
資料出所	大阪府警察本部	

大阪府の気象メモ 6月(平年)

平均気温 23.5℃
降水量 184.5mm
日照時間 156.2時間

7月7日は「小暑」
暑気に入り梅雨の
あけるころ



—統計表利用の手引—

- ・単位未満は四捨五入
- ・0、0.0は単位未満
- ・pは概数 ・rは改訂
- ・…は不詳 ・-は皆無

早くも真夏日！

沖縄が梅雨入りした5月14日、大阪の最高気温は今年初めて30℃を超え、30.3℃を記録しました。5月に30℃超えの真夏日を記録したのは、2010年以來3年ぶりです。ちなみに昨年は6月7日に初めて30℃を超え、30.1℃を記録しました。

過去30年(1983年から2012年)で、
最も早く30℃を超えた日は

2005年4月30日 30.7℃

最も気温が高かった日は

1994年8月8日 39.1℃

気象庁ホームページより



今月の統計表は大阪府ホームページにも掲載しています

<http://www.pref.osaka.lg.jp/toukei/osaka-tkg/tg-saisin.xls.html>

全 国 の 主 要 指 標(つづき)

年 月	(19) 交通事故 発生件数	(20) 刑法犯 認知件数	(21) 国 際 収 支			(22) 外貨準備高 (年月末)	(23)日本 銀行券 発行高	(24)財政 資金対 民間収支	(25) 企業 物価指数 (22年=100)	(26) 家 計			(27) 平均消 費性向
			経 常 収 支							実 収 入	消費支出	可処分所得	
			貿易収支	サービス収支	円								
平成20年	766,382	1,818,023	166,618	40,278	-21,379	1,030,647	81,478	36,469	105.7	534,235	324,929	442,749	73.4
21	737,628	1,703,044	137,356	40,381	-19,132	1,049,397	80,954	36,478	100.1	518,226	319,060	427,912	74.6
22	725,903	1,585,856	178,879	79,789	-14,143	1,096,185	82,314	34,371	100.0	521,056	318,211	430,282	74.0
23	692,056	1,480,760	95,507	-16,165	-17,616	1,295,841	83,997	25,329	101.5	509,973	308,524	420,394	73.4
24	665,138	p1,382,121	48,237	-58,141	-24,900	1,268,125	86,653	38,664	100.6	519,023	314,229	425,330	73.9
23年 11月	58,602	126,903	1,261	-5,889	-1,262	1,304,763	79,461	29	101.0	424,309	295,072	350,742	84.1
12	64,109	111,768	2,657	-1,468	-1,981	1,295,841	83,997	-6,685	101.0	892,620	350,971	748,750	46.9
24年 1月	52,536	100,958	-4,556	-13,897	-1,209	1,306,668	80,188	13,900	100.9	431,261	309,347	356,227	86.8
2	53,346	99,287	12,026	953	-995	1,302,877	80,495	10,776	101.1	484,261	292,967	406,055	72.1
3	54,537	106,952	13,074	-12	783	1,288,703	80,843	-9,479	101.6	442,163	330,207	365,594	90.3
4	51,398	110,101	3,735	-4,371	-4,843	1,289,542	82,160	223	101.7	470,152	340,116	386,770	87.9
5	51,100	r129,442	3,421	-8,049	-1,377	1,277,716	80,254	10,390	101.2	418,222	305,375	310,198	98.4
6	51,589	p118,659	4,221	1,122	-2,083	1,270,547	81,221	-8,683	100.5	713,672	293,579	582,645	50.4
7	57,991	p121,331	6,625	-3,761	-3,292	1,272,777	81,110	9,873	100.0	557,655	312,898	449,113	69.7
8	58,031	p123,796	4,448	-6,636	-2,167	1,273,242	81,068	5,846	100.2	470,459	311,027	390,021	79.7
9	53,720	p117,732	5,137	-4,747	-2,633	1,277,000	80,929	-1,417	100.4	422,652	300,522	346,403	86.8
10	59,766	p133,614	4,208	-4,513	-3,155	1,274,160	81,264	7,403	100.1	482,037	315,123	401,050	78.6
11	58,515	p116,906	-1,796	-8,508	-1,445	1,270,848	81,730	7,722	100.1	432,154	300,275	353,813	84.9
12	62,609	p103,076	-2,307	-5,723	-2,483	1,268,125	86,653	-6,114	100.3	903,483	359,473	755,892	47.6
25年 1月	p49,655	p94,821	p-3,648	p-14,793	p-1,802	1,267,299	82,640	11,929	100.6	433,805	320,562	354,203	90.5
2	p47,300	p90,577	p6,374	p-6,770	p-536	1,258,809	82,903	8,080	101.0	476,544	298,752	396,009	75.4
3	p53,386	p101,166	p12,512	p-2,199	p5	1,254,356	83,378	-6,589	101.1	444,806	350,896	363,562	96.5
4	p50,792	p108,529	p7,500	p-8,188	p-4,405	1,257,964	84,545	6,821	r101.5	480,249	340,166	385,901	88.1
5	...	p118,126	1,250,243	p101.6
資料出所	警 察 庁		財 務 省			日 本 銀 行		総 務 省 統 計 局					

【注】(22)(23)各年月末現在。(24)各年は年度合計、-は受超。(25)国内企業物価指数の総平均。

(26)(27)家計調査による勤労者世帯のもの、各年は月平均。

人口動態

(総務省「住民基本台帳人口移動報告」・厚生労働省「人口動態統計月報」)

年月	(1) 人口動態							(2) 住民登録人口移動			
	出生	死亡	乳児死亡 (再掲)	自然増減	死産	婚姻	離婚	転出	転入	(3)社会増減	
	人	人	人	人	人	件	件	人	人	人	
平成22年	75,080	76,556	161	-1,476	1,907	51,242	20,752	154,693	151,123	-3,570	
23	73,919	78,952	170	-5,033	1,784	48,581	19,407	151,156	156,059	4,903	
24	149,466	154,847	5,381	
24年 11月	6,083	6,870	14	-787	137	4,672	1,398	8,694	8,647	-47	
12	8,909	8,873	-36	
25年 1月	8,925	8,613	-312	
2	8,773	8,835	62	
3	25,033	28,691	3,658	
4	26,359	27,105	746	

【注】(1)厚生労働省統計情報部「人口動態統計月報(概数)」による。各年は確定数(日本人に関するもの)。
(2)総務省統計局「住民基本台帳人口移動報告月報」による。
(3)「-」は転出超過。

百貨店販売額

(近畿経済産業局「商業動態統計調査」)

年月	総額	前年同月比	商品別								
			衣料品	身の回り品	飲食料品	家具	家電家庭用品	その他の商品	食堂喫茶	商品券	
	百万円	%	百万円	百万円	百万円	百万円	百万円	百万円	百万円	百万円	百万円
平成22年	805,830	93.0	265,887	106,496	248,982	9,314	29,894	125,324	19,933	33,691	
23	836,204	103.8	279,726	111,022	256,446	9,622	28,511	126,531	24,347	32,427	
24	841,712	100.7	284,315	110,750	255,478	9,427	28,174	128,252	25,315	30,900	
24年 11月	78,822	106.8	27,452	9,399	24,396	864	2,840	11,387	2,485	3,488	
12	103,625	102.3	29,454	13,680	38,920	1,008	3,136	14,590	2,838	4,668	
25年 1月	76,533	103.6	31,328	11,226	18,710	797	2,254	9,696	2,523	1,531	
2月	62,409	103.4	18,841	9,222	19,568	740	1,995	9,901	2,144	1,554	
3月r	75,131	109.6	26,123	10,843	20,339	942	2,506	11,867	2,511	2,455	
4月p	66,538	103.7	22,929	9,711	17,503	832	2,116	11,182	2,264	2,097	

【注】百貨店とは、日本標準産業分類5411(衣・食・住にわたる各種商品を小売りし、従業者50人以上)の商店のうち、スーパー(従業者50人以上で、売場面積1,500㎡以上でかつ売場面積の50%以上についてセルフサービス方式を採用している商店)を除く売場面積が1,500㎡(政令指定都市の場合3,000㎡)以上の事業所。
商品券は、総額に含まれない。

スーパー販売額

(近畿経済産業局「商業動態統計調査」)

年月	総額	前年同月比	商品別								
			衣料品	身の回り品	飲食料品	家具	家電家庭用品	その他の商品	食堂喫茶	商品券	
	百万円	%	百万円	百万円	百万円	百万円	百万円	百万円	百万円	百万円	
平成22年	868,079	98.5	87,971	17,899	568,553	5,630	41,220	143,309	3,496	2,045	
23	861,457	99.2	83,819	17,136	570,147	5,424	35,585	146,541	2,805	1,758	
24	857,008	99.5	80,909	17,498	569,479	5,742	31,795	149,592	1,993	1,509	
24年 11月	70,894	100.8	7,968	1,478	45,585	617	2,730	12,350	165	115	
12	89,268	102.4	8,985	1,670	56,775	688	3,651	17,305	194	172	
25年 1月	70,355	95.3	6,713	1,506	46,943	398	2,620	12,014	161	184	
2月	62,446	94.7	4,506	1,123	43,581	321	2,154	10,616	145	87	
3月r	69,855	103.2	5,874	1,634	46,150	420	2,679	12,924	174	129	
4月p	66,934	97.1	5,692	1,387	44,669	379	2,393	12,253	161	111	

【注】スーパーとは、従業者50人以上、かつ売り場面積1,500㎡以上で、その売り場面積の50%以上についてセルフサービス方式を採用している小売事業所。
商品にあらかじめ値幅がつけられ、客が自分で商品を取り集め、売場の出口などに設けられた勘定場で、一括して代金を支払う形式となっていること。
商品券は、総額に含まれない。

自動車保有台数

(近畿運輸局大阪運輸支局)

年月	総数	貨物用自動車				乗合用 自動車	乗用自動車				特殊用途車	二輪車
		総数	うち小型車	うち軽自動車	総数		普通車	小型車	軽四輪車			
										台		
平成22年	3,705,775	697,325	203,162	374,521	9,260	2,695,034	899,005	1,141,961	654,068	65,285	238,871	
23	3,697,649	688,162	199,727	368,709	9,373	2,697,612	906,707	1,121,166	669,739	65,410	237,092	
24	3,711,794	681,438	196,750	364,406	9,372	2,718,755	917,203	1,103,109	698,443	66,192	236,037	
24年 11月	3,711,603	681,776	196,875	364,810	9,365	2,718,399	916,642	1,104,855	696,902	66,126	235,937	
12	3,711,794	681,438	196,750	364,406	9,372	2,718,755	917,203	1,103,109	698,443	66,192	236,037	
25年 1月	3,713,769	680,960	196,666	364,083	9,359	2,721,426	917,986	1,102,402	701,038	66,144	235,880	
2	3,716,428	680,755	196,801	363,737	9,375	2,724,605	919,634	1,101,312	703,659	66,214	235,479	
3	3,699,404	677,280	196,216	360,594	9,449	2,713,979	917,075	1,094,545	702,359	66,173	232,523	
4	3,700,183	676,887	195,787	360,665	9,333	2,714,088	916,595	1,091,376	706,117	66,147	233,728	

【注】各年月末現在。

外国貿易額

(大阪税関)

年 月	総 額		大 阪 港		堺 港		岸 和 田 港		関 西 空 港	
	輸 出	輸 入	輸 出	輸 入	輸 出	輸 入	輸 出	輸 入	輸 出	輸 入
	百万円	百万円	百万円	百万円	百万円	百万円	百万円	百万円	百万円	百万円
平成22年	7,929,647	7,751,965	3,256,276	3,761,995	401,649	1,214,047	9,461	71,970	4,262,261	2,703,953
23	7,749,884	8,975,821	3,008,568	4,320,431	497,439	1,743,328	6,819	102,627	4,237,059	2,809,434
24	7,150,542	9,243,830	2,746,841	4,173,198	482,819	2,056,973	7,190	75,820	3,913,691	2,937,840
24年 11月	587,431	854,069	221,634	361,712	36,442	182,961	449	9,624	328,906	299,773
12	626,624	784,534	246,679	359,379	41,879	180,555	480	4,837	337,586	239,764
25年 1月	521,006	852,094	198,004	379,600	25,546	198,726	478	3,188	296,978	270,580
2	554,319	728,762	224,484	309,436	31,432	177,888	814	7,258	297,589	234,180
3	674,171	847,193	258,906	370,124	41,276	191,198	532	4,368	373,457	281,503
4	636,049	877,104	252,895	412,916	39,956	205,161	1,252	5,250	341,946	253,777

【注】1. 通関実績による。

建築動態

(国土交通省「建設統計月報」)

年 月	着 工 建 築 物									
	総 数		建 築 主 別							
	工事費予定額	床面積	官公庁		会社・団体		個人		工事費予定額	床面積
	百万円	m ²	百万円	m ²	百万円	m ²	百万円	m ²	百万円	m ²
平成22年	1,507,215	8,075,675	68,369	349,800	1,056,030	5,574,877	382,815	2,150,998		
23	1,309,273	7,942,066	97,350	458,760	828,086	5,320,755	383,837	2,162,551		
24	1,229,624	7,823,303	47,473	321,986	790,241	5,302,101	391,911	2,199,216		
24年 11月	88,578	568,114	4,095	21,691	52,201	365,758	32,282	180,665		
12	88,434	609,915	2,623	61,825	54,877	376,190	30,934	171,900		
25年 1月	121,846	736,147	11,773	54,414	80,533	515,336	29,540	166,397		
2	97,313	599,170	509	2,045	68,207	437,139	28,597	159,986		
3	125,694	836,407	1,834	6,458	91,563	647,255	32,297	182,694		
4	103,634	650,166	3,578	20,867	71,465	468,515	28,591	160,784		

年 月	着 工 建 築 物			着 工 住 宅			(5) 滅 失 建 物			
	構 造 別 床 面 積			(4) 総 数	(うち) 新設住宅		床面積	(うち) 住 宅		
	(1)木造	(2)鉄筋コンクリート	(3)その他	戸数	床面積	戸数		床面積	戸数	床面積
	m ²	m ²	m ²	戸	m ²	戸	m ²	m ²	戸	m ²
平成22年	2,598,187	2,475,240	3,002,248	56,008	4,816,783	54,619	4,681,559	344,868	3,804	323,566
23	2,582,688	2,586,916	2,772,462	59,893	4,926,254	58,427	4,819,049	325,457	3,285	304,864
24	2,596,850	2,578,083	2,648,370	62,997	5,093,626	61,617	5,017,057	313,644	3,124	291,502
24年 11月	219,536	136,165	212,413	4,277	345,621	4,186	342,831	21,619	262	21,279
12	217,659	155,069	237,187	4,698	364,614	4,581	357,348	23,554	278	22,259
25年 1月	197,197	278,297	260,653	5,419	434,336	5,312	428,373	19,691	178	18,240
2	189,615	231,874	177,681	5,498	443,873	5,336	425,268	23,863	283	22,565
3	216,664	239,958	379,785	4,907	388,663	4,802	382,275
4	195,353	212,682	242,131	5,122	384,445	4,985	370,457

【注】(1)床面積10平方メートル以上の建築物(増改築を含む)。
(2)鉄骨鉄筋コンクリート造を含む。
(3)鉄骨造、石造、レンガ造(コンクリートブロック)など不燃建築物を含む。
(4)新設とその他(住宅の戸数が増加しないもの)の計を含む。
(5)除却と災害の木造合計。

都市別建築動態(着工)

(国土交通省「建設統計月報」)

都 市	(1) 建 築 物		新 設 住 宅		都 市	(1) 建 築 物		新 設 住 宅	
	25年3月	25年4月	25年3月	25年4月		25年3月	25年4月	25年3月	25年4月
	m ²	m ²	戸	戸		m ²	m ²	戸	戸
大 阪 市	233,440	170,225	2,232	2,011	河 内 長 野 市	3,607	2,244	26	18
大 塚 市	220,759	95,896	599	453	松 原 市	12,284	22,574	25	40
岸 和 田 市	8,890	1,287	89	13	大 東 市	2,819	3,580	32	30
豊 中 市	7,920	17,924	66	90	和 泉 市	7,700	8,132	64	74
池 田 市	4,790	6,617	58	63	箕 面 市	9,162	5,771	64	38
吹 田 市	13,551	86,149	95	685	柏 原 市	4,992	12,047	47	38
泉 大 津 市	2,706	4,328	26	28	羽 曳 野 市	5,868	7,644	46	25
高 槻 市	14,190	35,984	164	152	門 真 市	4,919	11,102	30	76
貝 塚 市	6,039	5,491	56	62	摂 津 市	2,396	4,289	16	42
守 口 市	12,710	28,832	83	35	高 石 市	3,846	2,053	36	13
枚 方 市	133,568	12,241	108	146	藤 井 寺 市	3,544	4,268	36	38
茨 木 市	15,841	14,948	154	102	東 大 阪 市	19,077	27,100	179	268
八 尾 市	17,572	16,576	106	117	泉 南 市	2,834	1,031	27	8
泉 佐 野 市	6,745	4,571	51	31	四 條 畷 市	4,177	1,577	27	10
富 田 林 市	9,256	5,448	36	34	交 野 市	4,387	5,158	43	38
寝 屋 川 市	13,325	9,808	96	106	大 阪 狭 山 市	1,792	3,943	16	29
					阪 南 市	2,392	1,986	30	15

【注】(1)床面積の合計。

大阪銀行協会社員銀行諸勘定

((社)大阪銀行協会)

年月	預金	借入金	コールマネー	貸出金	コールローン	有価証券	現金・預け金
	億円	億円	億円	億円	億円	億円	億円
平成22年	539,932	1,599	1	367,673	34	26,344	11,591
23	548,462	1,773	156	363,100	35	27,084	13,337
24	556,965	1,970	0	368,330	71	24,945	14,100
24年 11月	552,942	1,883	0	364,397	1,696	26,662	10,191
12	556,965	1,970	0	368,330	71	24,945	14,100
25年 1月	555,484	1,971	0	365,070	2,674	25,307	10,802
2	558,636	1,973	0	364,806	2,825	25,777	9,841
3	576,899	1,974	0	370,591	88	24,548	12,835
4	570,709	1,973	0	363,720	1,208	25,973	11,937

【注】各年月末現在。

中小金融機関の預金貸出状況

(近畿財務局・商工組合中央金庫・農林中央金庫・(社)大阪府信用組合協会・J Aバンク大阪信連・日本政策金融公庫)

年月	商工中金		農林中金		信用金庫		信用組合		農協組合		日本政策金融公庫	
	預金	貸出	預金	貸出	預金	貸出	預金	貸出	貯金	貸出	国民生活(貸出)	中小企業(貸出)
	億円	億円	億円	億円	億円	億円	億円	億円	億円	億円	億円	億円
平成22年	3,496	11,047	17,367	3,649	69,666	42,535	13,133	8,072	40,519	8,530	7,845	9,188
23	3,590	11,205	18,348	3,984	71,738	43,318	13,660	8,546	42,613	8,308	7,682	9,451
24	3,919	11,342	18,627	4,381	74,321	43,762	14,365	8,890	44,076	8,087	7,640	9,566
24年 12月	3,919	11,342	18,627	4,381	74,321	43,762	14,365	8,890	44,076	8,087	7,640	9,566
25年 1月	3,577	10,923	18,976	4,352	73,690	43,250	14,318	8,875	43,852	8,052	7,546	9,486
2	3,723	10,920	19,118	4,346	73,923	43,219	14,310	8,863	43,835	8,047	7,573	9,483
3	4,079	11,262	21,113	4,380	73,381	43,955	14,337	8,882	43,558	8,012	7,474	9,559
4	3,761	10,889	23,572	4,165	74,308	43,485	14,407	8,845	43,631	7,964	...	9,475
5	3,789	10,908	24,157	4,078	14,363	8,886	9,465

【注】1. 各金融機関とも府内店舗分の計算である。

2. 各年月末現在。

3. 信用金庫は、平成23年5月から近畿財務局が公表している「管内金融概況」の近畿管内の数値から、近畿財務局各財務事務所が公表している「府・県内金融概況」の京都府、兵庫県、奈良県、和歌山県、滋賀県の数値を差し引いて計上している。

4. 日本政策金融公庫(中小企業事業)は、平成20年10月分より設備貸与機関貸付を除く。

大阪証券市場株式売買高

(大阪証券取引所)

年月	売 買 高				売 買 代 金				300種株価 指数平均 (第一部)
	総 数	立会場内	立会場外	一日平均	総 額	立会場内	立会場外	一日平均	
	千株	千株	千株	千株	百万円	百万円	百万円	百万円	
平成22年	15,338,054	14,896,894	441,158	62,604	16,205,893	15,666,568	539,324	66,147	...
23	23,960,867	23,562,423	398,441	97,799	15,569,625	15,032,328	537,294	63,549	...
24	19,310,712	18,890,506	420,205	77,866	11,980,862	11,433,897	546,962	48,310	...
24年 11月	1,685,048	1,631,845	53,201	80,240	1,142,876	1,077,229	65,644	54,423	775.06
12	1,870,511	1,825,855	44,605	98,448	1,185,220	1,134,802	50,416	62,380	841.50
25年 1月	3,700,327	3,672,835	27,491	194,754	1,980,564	1,924,402	56,160	104,240	945.99
2	2,413,072	2,351,602	61,468	127,004	1,831,114	1,757,528	73,583	96,374	1,016.88
3	2,884,103	2,825,099	59,002	144,205	2,627,416	2,543,563	83,851	131,371	1,083.00
4	6,100,942	6,062,484	38,455	290,521	4,061,093	3,982,927	78,161	193,385	1,165.62

【注】平成22年9月までは第1部、第2部、ヘラルズの合計。平成22年10月12日にヘラルズ、JASDAQ、NEOを市場統合。

平成22年から300種平均株価指数の年数値は公表していない。

手形交換状況

(大阪手形交換所・全国銀行協会)

年月	交 換 高		不 渡 手 形		取 引 停 止 処 分		全 国 交 換 高	
	枚 数	金 額	枚 数	金 額	枚 数	金 額	枚 数	金 額
	千枚	億円	枚	億円	枚	百万円	千枚	億円
平成22年	13,038	330,957	12,553	242	1,414	1,789	87,993	3,758,952
23	12,449	313,398	10,571	252	1,237	2,093	82,585	3,796,315
24	11,570	307,136	8,499	321	962	1,441	77,453	3,692,034
24年 11月	920	22,696	663	8	106	100	6,142	308,577
12	910	23,093	338	6	76	59	5,918	290,507
25年 1月	1,013	25,666	736	10	46	90	6,845	319,981
2	862	22,794	568	10	34	34	5,833	280,685
3	779	24,420	341	6	83	83	5,205	320,347
4	1,020	46,741	632	11	66	95	6,905	363,260

【注】1. 取引停止処分は店舗届出による件数。 2. 不渡手形は返還日による月合計。

職業紹介状況

(大阪労働局職業安定部「労働市場月報」)

年度月	一 般					中高年齢者等		人 材 銀 行		
	新規求職 申込件数	就職件数	就職率	新 規 求人人数	充足数	新規求職 申込件数	就職率	新 規 求人人数	新規求職 申込件数	就職件数
平成22年度	50,006	12,206	24.4	45,943	13,223	18,573	24.1	304	642	71
23	47,388	12,824	27.0	51,634	13,951	17,455	27.1	349	591	77
24	43,750	12,921	29.5	58,912	14,013	16,600	29.8	438	544	83
24年 11月	37,792	13,027	34.5	58,925	14,132	14,556	34.6	466	518	87
12	29,713	10,999	37.0	48,338	11,746	11,686	37.3	348	465	80
25年 1月	46,890	10,961	23.4	66,708	11,801	17,738	24.3	494	633	71
2	42,303	11,743	27.8	65,195	13,022	16,060	28.0	563	584	80
3	46,816	12,898	27.6	64,746	14,396	17,934	28.6	479	597	88
4	57,075	14,490	25.4	62,030	15,745	22,251	25.6	473	627	80

【注】1. 就職率=就職件数÷新規求職申込件数。2. 各年度は月平均。

会社倒産状況

(株)東京商工リサーチ関西支社)

年 月	総 数		製造業		卸・小売業		建設業		運輸・通信業		サービス業		その他	
	件 数	負債額	件数	負債額	件数	負債額	件数	負債額	件数	負債額	件数	負債額	件数	負債額
平成22年	2,073	629,222	361	67,491	572	137,550	435	61,929	152	14,660	474	55,611	79	291,981
23	2,029	295,310	303	66,754	526	81,265	500	68,076	139	11,881	471	31,445	90	35,889
24	1,711	539,937	247	50,456	476	66,808	377	30,379	118	11,759	425	28,518	68	352,017
24年 12月	125	13,394	15	4,588	37	1,852	29	2,454	5	130	35	715	4	3,655
25年 1月	119	14,600	22	3,066	36	3,476	20	1,126	10	1,025	24	1,260	7	4,647
2	123	7,710	14	2,988	32	1,157	33	1,165	13	560	28	930	3	910
3	129	12,500	24	3,070	36	3,070	29	1,851	10	730	24	395	6	3,384
4	126	16,602	33	11,541	29	1,326	22	1,885	12	275	24	535	6	1,040
5	150	11,211	24	3,018	46	2,657	32	1,980	12	974	28	2,282	8	300

【注】1. 負債額1,000万円以上のもので、内整理その他を含む。各月は月末現在。
2. その他は、上記以外のものである。

雇用保険給付状況

(大阪労働局職業安定部「労働市場月報」)

年度月	一 般					日 雇				
	被保険者数 (年度末現在)	受給資格 決定件数	受給者 実人員	うち初回	支給金額	就職促進給付金 支給人員	支給金額	被保険者 手帳交付数	受給者 実人員	支給金額
平成22年度	3,249,578	12,805	46,851	10,199	6,156,179	2,230	575,677	327	2,619	198,123
23	3,243,458	12,602	42,874	9,738	5,636,870	2,274	652,597	313	2,554	182,739
24	3,271,194	12,422	41,510	9,358	5,481,931	2,489	782,915	322	2,646	182,701
24年 11月	3,275,460	10,487	41,658	9,371	5,549,196	2,576	770,153	296	2,664	178,149
12	3,277,345	8,344	39,448	7,832	4,471,579	2,720	830,755	327	2,602	142,832
25年 1月	3,263,510	12,591	39,414	8,232	5,721,280	2,183	672,670	237	2,867	272,092
2	3,271,281	10,102	37,885	9,331	4,654,375	1,862	600,109	293	2,625	159,278
3	3,271,194	10,715	37,418	7,636	4,911,031	2,150	678,437	356	2,627	158,463
4	3,280,369	21,847	36,592	7,828	5,164,237	2,204	707,536	302	2,772	188,881

【注】1. 各年度は月平均。

全国健康保険協会管掌健康保険給付状況

(全国健康保険協会大阪支部)

年度月	事業所数	被保険者数	現物給付決定額		現金給付決定額		うち傷病手当金決定額		
			件 数	金 額	件 数	金 額	件数	日数	金額
平成22年度	137,222	1,621,158	30,934,707	35,592,238	2,592,514	5,361,518	76,534	2,530,975	1,524,629
23	135,875	1,619,821	31,630,612	36,439,649	2,629,593	5,263,492	75,782	2,505,419	1,474,328
24	137,345	1,637,281	31,911,101	36,930,217	2,575,778	5,005,852	74,322	2,464,858	1,432,237
24年 10月	136,939	1,639,667	2,711,227	3,217,353	223,337	445,555	6,725	225,294	130,702
11	137,033	1,640,968	2,681,889	3,091,167	221,419	425,167	6,272	205,439	120,032
12	137,001	1,636,883	2,748,424	3,133,099	221,115	420,879	6,262	207,756	120,321
25年 1月	137,128	1,639,245	2,625,651	2,984,419	219,452	419,612	6,101	202,186	117,588
2	137,242	1,638,525	2,680,120	3,055,466	205,793	402,414	5,632	192,037	111,187
3	137,345	1,637,281	2,980,001	3,366,506	201,726	399,731	6,194	205,000	118,443

【注】1. 全国健康保険協会大阪支部の取扱いです。
2. 各年度の事業所数・被保険者数は、年度末現在の数値。
3. 現物給付は、診療費(入院・入院外・歯科)、薬剤支給、入院時食事療養費生活療養費(標準負担額差額支給を除く)、訪問看護療養費の合計
4. 現金給付は、入院時食事療養費生活療養費(標準負担額差額支給)、療養費、移送費、高額療養費、傷病手当金、埋葬料、出産育児一時金
出産手当金、世帯合算高額療養費、高額介護合算の合計である。

生活保護状況

(大阪府社会援護課)

年度月	被保護 実世帯	被保護 実人員	扶助別被保護者数				扶助別被保護費				
			生活扶助	住宅扶助	医療扶助	その他	総額	生活扶助	住宅扶助	医療扶助	その他
	世帯	人	人	人	人	人	百万円	百万円	百万円	百万円	百万円
平成21年度	186,175	258,429	237,230	231,981	196,407	61,612	482,966	165,488	76,499	221,741	19,237
22	205,136	283,987	262,589	256,847	215,790	66,530	524,839	186,175	83,039	235,628	19,998
23	215,290	296,977	274,712	269,160	231,052	70,982	544,351	191,300	87,223	245,162	20,666
24年 9月	220,896	302,765	279,727	275,318	232,994	73,836	45,464	15,423	7,436	20,876	1,729
10	221,547	303,648	280,790	275,896	238,552	74,405	45,592	15,735	7,464	20,647	1,746
11	221,611	303,741	281,737	276,529	238,391	75,205	48,049	18,154	7,617	20,504	1,774
12	221,790	303,952	282,313	277,006	238,471	75,510	49,590	18,490	7,504	21,849	1,748
25年 1月	221,786	303,903	281,874	276,856	236,546	75,920	45,193	16,285	7,509	19,656	1,743
2	221,751	303,743	281,347	276,508	237,737	75,967	46,088	16,456	7,530	20,326	1,776

【注】1. 大阪府計(政令市、中核市を含む)の数字。2. 各年度については確報値、各月については速報値。
3. 各年度の被保護実世帯、実人員及び扶助別被保護者数については年度平均値、扶助別被保護費については年度合計値。
4. その他の内訳は、扶助別被保護者数については、教育、介護、出産、生業、葬祭の各扶助の合計値。扶助別被保護費については、前記各扶助に施設委託事務費を加えた合計値。

電力消費量

(関西電力(株))

年度月	総数	電 灯					電 力			
		総数	定額	従量A	従量B	臨時	総数	低圧電力	その他	
	百万kWh	百万kWh	百万kWh	百万kWh	百万kWh	百万kWh	百万kWh	百万kWh	百万kWh	
平成22年度	24,094	21,513	379	18,011	3,094	29	2,581	2,339	242	
23	22,889	20,465	374	17,161	2,903	27	2,424	2,192	232	
24	22,358	20,017	359	16,851	2,783	24	2,341	2,118	223	
24年 11月	1,554	1,410	32	1,155	221	2	144	126	18	
12	1,931	1,753	33	1,482	236	2	178	156	22	
25年 1月	2,507	2,285	35	1,978	269	3	222	195	27	
2	2,125	1,923	35	1,651	235	2	202	179	23	
3	1,901	1,721	30	1,471	217	2	180	159	22	
4	1,630	1,484	31	1,245	207	2	147	127	20	

【注】1. 関西電力大阪北、南支店(大阪府のうち高槻市、東大阪市、四條畷市のそれぞれの一部が除かれ、兵庫県伊丹市、和歌山県和歌山市のそれぞれ一部を含む)のものである。2. 公衆街路灯は、契約内容に応じ電灯の定額、従量A、従量Bに振り分けて集計している。
3. 電灯の従量Aは時間帯別電灯、季節別時間帯別電灯を含む。4. 電灯の従量Bは、低圧総合利用を含む。5. 平成22年度より低圧電力は低圧季特別を含む。6. 総数に特定規模需要は含まれていない。7. 平成24年7月より電灯の従量Aに季特別電灯PSを含む。

都市ガスの生産・消費量

(大阪ガス(株))

年 月	生産量	需要家数		消 費 量					
		総数	家庭用	総量	家庭用	工業用	商業用	その他	
	千m ³	戸	戸	千m ³	千m ³	千m ³	千m ³	千m ³	
平成22年	5,891,877	3,957,642	3,767,074	3,865,726	1,217,389	1,738,473	552,109	357,755	
23	5,929,062	3,974,505	3,782,678	3,999,344	1,305,161	1,783,231	528,626	382,326	
24	6,110,872	3,995,054	3,801,436	3,932,496	1,241,729	1,818,789	525,437	346,541	
24年 12月	587,066	3,995,054	3,801,436	352,459	136,963	151,874	37,892	25,730	
25年 1月	623,322	3,996,982	3,803,224	431,890	197,209	145,573	51,469	37,639	
2	576,552	4,001,112	3,807,189	383,024	156,071	150,839	42,775	33,339	
3	559,161	4,006,403	3,812,147	390,751	151,372	165,090	42,372	31,917	
4	477,320	4,007,908	3,813,520	326,631	126,376	138,945	36,593	24,717	
5	427,240	4,008,976	3,814,518	295,549	106,060	136,348	33,721	19,420	

【注】1. 大阪ガス株式会社の府内におけるものである。
2. 需要家数はメーター数で年末現在。3. 10,750kcal/m³換算表示。

水道調定水量・給水量

(大阪広域水道企業団・大阪市水道局)

年度月	(1)大阪広域水道企業団			大 阪 市 営 水 道					
	上水道 調定水量	工業用水 調定水量	上水道 給水世帯数	上水道調定水量			工業用水 給水量		
				総量	一般用	業務用	湯屋用		
	千m ³	千m ³	世帯	千m ³	千m ³	千m ³	千m ³	千m ³	
平成22年度	535,950	175,908	1,496,534	386,824	380,713	1,368	4,742	27,332	
23	530,592	177,451	1,507,109	381,207	375,614	1,205	4,389	25,856	
24	525,766	185,048	1,514,742	375,926	370,578	1,272	4,076	24,672	
24年 11月	42,589	15,663	1,511,973	32,058	31,604	118	336	2,032	
12	44,741	15,096	1,512,089	31,319	30,873	108	337	2,002	
25年 1月	43,521	15,565	1,512,422	31,898	31,418	118	362	1,899	
2	39,367	15,602	1,512,480	29,949	29,513	97	339	1,900	
3	43,054	14,086	1,514,742	27,423	27,029	94	300	2,184	
4	41,802	15,623	1,516,918	29,078	28,685	86	307	2,101	

【注】大阪市営水道給水世帯数の各年度計は年度末現在である。
(1)平成23年3月までは府営水道。

交通事故件数と死傷者数

(大阪府警察本部交通総務課)

年 月	総 数	うち原付	人対車両	車 両 相 互						車両単独	列 車
				総 数	出合頭	追 突	右折時	その他			
件 数 (件)											
平成22年	51,292	9,424	4,326	45,425	14,459	13,584	5,406	11,976	1,538	3	
23	49,644	8,652	4,169	44,259	14,059	13,878	4,938	11,384	1,213	3	
24	48,212	8,077	3,994	43,124	13,260	14,146	4,738	10,980	1,091	3	
24年 11月	4,190	722	384	3,700	1,055	1,236	448	961	105	1	
12	4,813	828	414	4,289	1,263	1,368	549	1,109	110	-	
25年 1月	3,366	575	297	3,003	888	1,047	332	736	66	-	
2	3,391	565	314	2,998	882	1,036	379	701	77	2	
3	3,925	621	330	3,521	1,022	1,228	392	879	73	1	
4	3,851	613	330	3,441	1,052	1,148	376	865	79	1	
負 傷 者 (人)											
平成22年	61,469	9,996	4,381	55,389	16,132	19,820	6,179	13,258	1,696	3	
23	59,489	9,215	4,225	53,901	15,631	19,947	5,646	12,677	1,361	2	
24	57,804	8,628	4,060	52,527	14,753	20,216	5,391	12,167	1,216	1	
24年 11月	5,005	770	394	4,494	1,161	1,739	525	1,069	117	-	
12	5,692	870	417	5,146	1,400	1,926	609	1,211	129	-	
25年 1月	4,047	607	301	3,668	993	1,516	371	788	78	-	
2	4,041	605	326	3,629	969	1,451	421	788	85	1	
3	4,698	658	341	4,274	1,116	1,743	437	978	83	-	
4	4,647	656	331	4,223	1,178	1,620	434	991	93	-	
死 者 (人)											
平成22年	201	17	60	111	38	13	25	35	29	1	
23	197	25	59	101	46	16	13	26	34	3	
24	182	20	51	81	33	14	17	17	47	3	
24年 11月	24	-	6	12	5	2	2	3	5	1	
12	15	3	6	8	3	1	2	2	1	-	
25年 1月	11	1	4	6	2	1	2	1	1	-	
2	12	-	3	6	1	-	3	2	2	1	
3	9	-	2	5	-	-	1	4	1	1	
4	14	1	5	6	2	-	1	3	2	1	

【注】交通事故の類型別にみた発生状況である。

刑法犯罪種別認知・検挙状況

(大阪府警察本部刑事総務課「犯罪統計」)

年 月	総 数	凶悪犯	認 知				粗暴犯	窃盗犯	知能犯	風俗犯	その他
			殺 人	強 盗	放 火	強 姦					
件 数 (件)											
平成22年	164,096	978	132	576	151	119	5,594	130,028	4,569	1,417	21,510
23	155,206	897	128	502	149	118	5,717	121,067	4,340	1,660	21,525
24	146,966	1,012	114	619	130	149	6,166	113,939	3,941	1,707	20,201
24年 11月	12,906	99	16	53	13	17	539	9,707	559	166	1,836
12	11,389	65	10	38	12	5	495	8,981	264	105	1,479
25年 1月	10,591	64	9	37	10	8	515	8,088	343	94	1,487
2	9,935	80	7	48	10	15	446	7,461	327	93	1,528
3	10,544	65	15	31	9	10	481	8,031	425	107	1,435
4	12,177	87	8	47	13	19	558	9,441	371	142	1,578
検 挙 件 数 (件)											
平成22年	29,841	537	116	243	112	66	3,082	16,080	2,574	651	6,917
23	29,946	574	119	259	115	81	3,182	16,227	2,562	677	6,724
24	29,127	600	97	309	89	105	3,448	16,098	1,965	789	6,227
24年 11月	5,012	124	20	68	12	24	533	2,734	510	154	957
12	1,507	25	3	13	5	4	247	764	46	42	383
25年 1月	1,995	43	4	32	4	3	264	1,084	145	50	409
2	1,909	43	4	23	5	11	247	1,024	109	45	441
3	2,341	54	16	21	5	12	342	1,216	169	58	502
4	1,840	33	8	11	10	4	252	969	147	43	396
検 挙 人 員 (人)											
平成22年	22,715	484	108	243	72	61	3,330	10,625	889	695	6,692
23	22,868	519	127	253	64	75	3,472	10,798	929	666	6,484
24	21,901	547	106	287	71	83	3,698	10,177	940	795	5,744
24年 11月	3,530	104	20	55	11	18	615	1,586	191	194	840
12	1,279	18	3	10	3	2	258	539	37	54	373
25年 1月	1,503	41	7	29	2	3	269	704	51	63	375
2	1,497	49	4	30	5	10	254	690	48	36	420
3	1,935	52	17	18	8	9	371	901	76	50	485
4	1,466	27	8	8	8	3	284	687	48	49	371

【注】月別の数値は暫定値である。

新着資料のご案内

統計資料室で収集した最新の資料です。なお、紙面の都合で、他都道府県資料をはじめ、月報・季報等年間を通じて継続的に到着する資料の掲載を一部割愛しましたが、ご寄贈いただいた機関には心からお礼申し上げます。

国関係

社会教育調査報告書 平成23年度	文部科学省生涯学習政策局調査企画課
患者調査 平成23年 上巻(全国編)	厚生労働省大臣官房統計情報部
患者調査 平成23年 下巻(都道府県・二次医療圏編)	厚生労働省大臣官房統計情報部
国民生活基礎調査 平成23年	厚生労働省大臣官房統計情報部
求人・求職状況速報(平成25年3月分及び平成24年度分)について	大阪労働局
近畿農林水産統計年報 平成23～24年	近畿農政局統計部
調査研究報告資料第31号 2011年社会保障・人口問題基本調査 第7回人口移動調査報告書	国立社会保障・人口問題研究所

その他

大阪市中央卸売市場年報 平成24年	大阪市
国勢調査で見る堺 平成22年国勢調査結果	堺市
堺市統計書 平成24年度版	堺市
豊中市統計書 平成24年版	豊中市
守口市統計書 平成24年版	守口市
摂津市統計要覧 平成24年版	摂津市
札幌市統計書 平成24年版	札幌市
日本銀行統計 2013	日本銀行
電気事業便覧 平成24年版	電気事業連合会統計委員会編集 (社)日本電気協会
熱供給事業便覧 平成24年版	(社)日本熱供給事業協会

各機関で刊行された統計資料等は、統計資料室へ一部ご寄贈くださいますようお願いいたします。



平成25年

特定サービス産業実態調査にご回答をお願いします



「特定サービス産業実態調査」はサービス業の実態を明らかにし、サービス産業に関する施策の基礎資料を得るため、平成25年7月1日を基準として実施します。



6月下旬から統計調査員が、調査票をお渡しするため、調査対象となる事業所にお伺いします。
調査票は、統計調査員がお約束した日時に改めて受け取りにまいります。ご記入をお願いいたします。
(地域によっては、調査票等を郵送します。)

調査に関する詳しい内容は…

サービス実態

検索

〔お問い合わせ先〕 大阪府総務部統計課 事業・産業グループ
06-6210-9204・9206



「商業動態統計調査」にご回答をお願いします



調査対象

全国の商業を営む卸売・小売事業所から経済産業大臣が指定した事業所及び指定した地域に所在する事業所で、大阪府では約1,150の事業所が対象になります。

調査方法

大阪府から任命を受けた統計調査員が事業所を訪問し、調査票を配付・回収します。(郵送やオンラインによる提出も可能)

調査内容

商品販売額・従業者数など



7月から調査対象事業所が変わります。統計調査員が、調査対象となる事業所へお伺いしますので調査票の記入をお願いします。

調査に関する詳しい内容は…

商業動態

検索

〔お問い合わせ先〕
大阪府総務部統計課 工業・動態グループ
06-6210-9209

2013年6月号

(毎月1回発行)



大阪府

大阪府総務部統計課

〒559-8555 大阪市住之江区南港北1-14-16 大阪府咲洲庁舎19階 / 電話 06(6210)9196

統計課ホームページ <http://www.pref.osaka.lg.jp/toukei/>

再生紙を使用しています。