

月刊

大阪の統計

2013年(平成25年)7月 No.773

目次

統計トピックス

- 『大阪府の人口』 -平成22年国勢調査特別集計結果- より
大阪府総務部統計課 1
- 大阪府地域メッシュ統計
-平成22年国勢調査に関する地域メッシュ統計(世界測地系)報告書-
大阪府総務部統計課 5

毎月の統計調査結果

- 人口 大阪府毎月推計人口 平成25年6月1日現在 9
- 物価 大阪市消費者物価指数の動き 平成25年6月速報 11
- 労働 大阪の賃金、労働時間及び雇用の動き 平成25年4月分 13
- 工業 大阪の工業動向 平成25年4月速報 15

今月の統計表 17

統計資料室情報コーナー

- 新着資料のご案内 26

月刊「大阪の統計」は大阪府ホームページにも掲載しています。
<http://www.pref.osaka.lg.jp/toukei/osaka-tkg/index.html>

『大阪府の人口』－平成 22 年国勢調査特別集計結果－より

大阪府総務部統計課 人口・労働グループ

《 詳細は大阪府ホームページに掲載しています。 <http://www.pref.osaka.lg.jp/toukei/h22kokucho-tokubetu/index.html> 》

平成 22 年国勢調査の大阪府関係データを独自集計した『大阪府の人口』を、平成 25 年 5 月よりホームページで公表しています。

『大阪府の人口』には市町村別のデータも多数加えており、その概要をご紹介します。

－前回に比べ、半数以上の市町村で、人口が減少－

平成 22 年 10 月 1 日現在の大阪府の人口は 886 万 5245 人で、前回調査（平成 17 年）に比べ 4 万 8079 人の増加となり、増加率は 0.55%となっています。

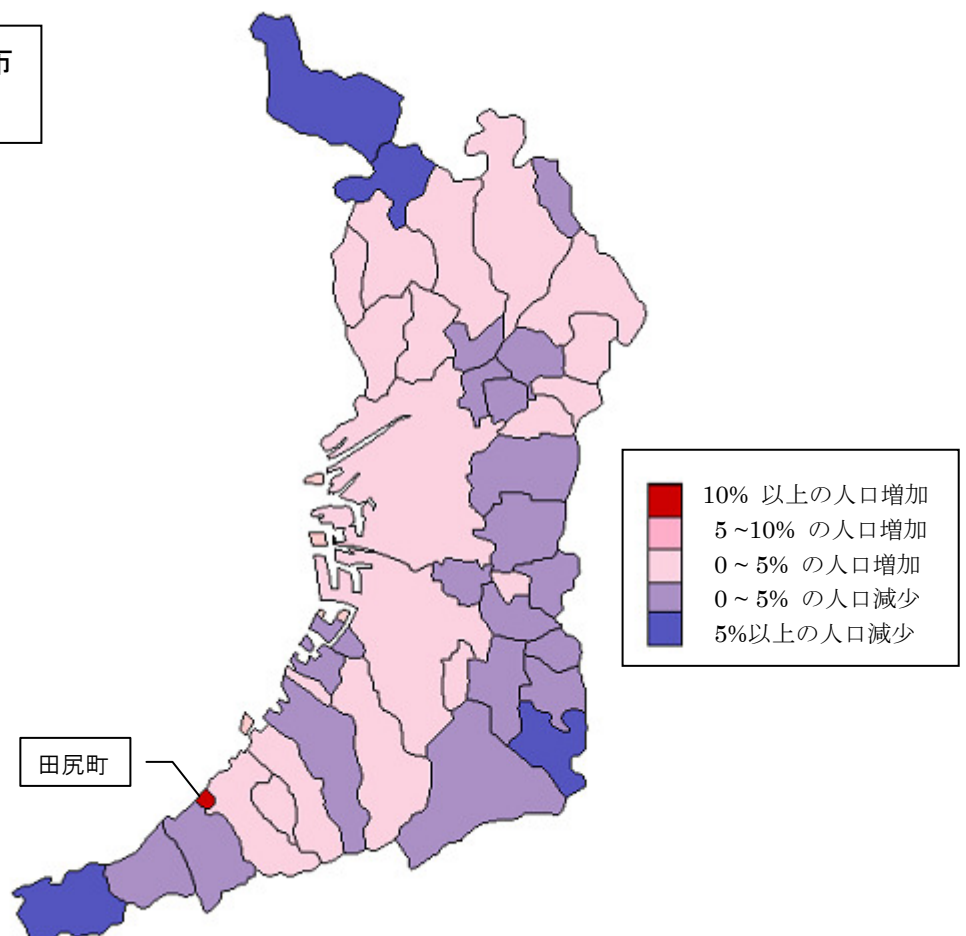
市町村別にみると、人口総数が増加したのは 43 市町村中、大阪市、堺市等 20 市町で、田尻町が唯一 10%を上回る人口増加率となっています。

一方、23 市町村においては人口が減少しており、能勢町、豊能町、千早赤阪村、岬町の人口減少率は 5%を上回っています。

市町村別人口増減率の分布
(H17-22 年)

人口増減率ランキング

増加率上位		
(%)		
1	田尻町	11.7
2	和泉市	4.0
3	忠岡町	3.2
4	池田市	2.6
5	茨木市	2.6
減少率上位		
(%)		
1	能勢町	-9.7
2	豊能町	-8.1
3	千早赤阪村	-8.0
4	岬町	-5.4
5	河内長野市	-4.1

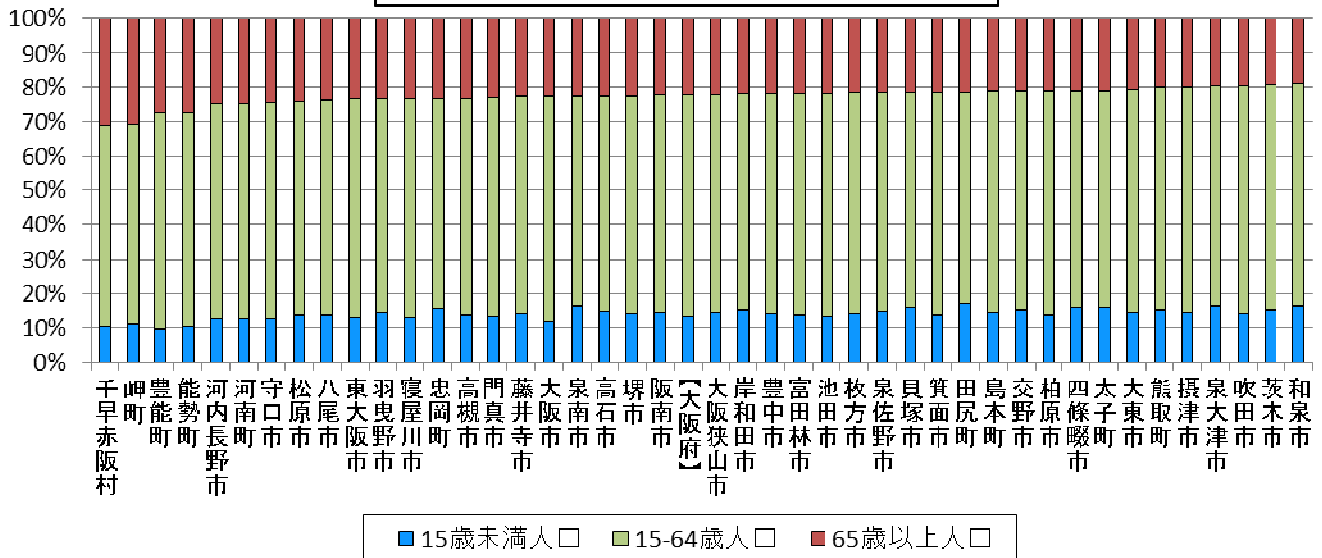


－ 2 町村で老年人口割合が初めて 3 割を上回る －

各市町村の年齢（3 区分）別人口構成比をみると、65 歳以上の老年人口割合が全市町村で増加しており、千早赤阪村と岬町で初めて 3 割を上回る結果となっています。

一方、15 歳未満の幼少人口割合は、池田市、高槻市、茨木市、熊取町、田尻町の 5 市町で微増していますが、豊能町が、府内で唯一 10%を下回る結果となっています。

平成22年 市町村、年齢別人口構成比



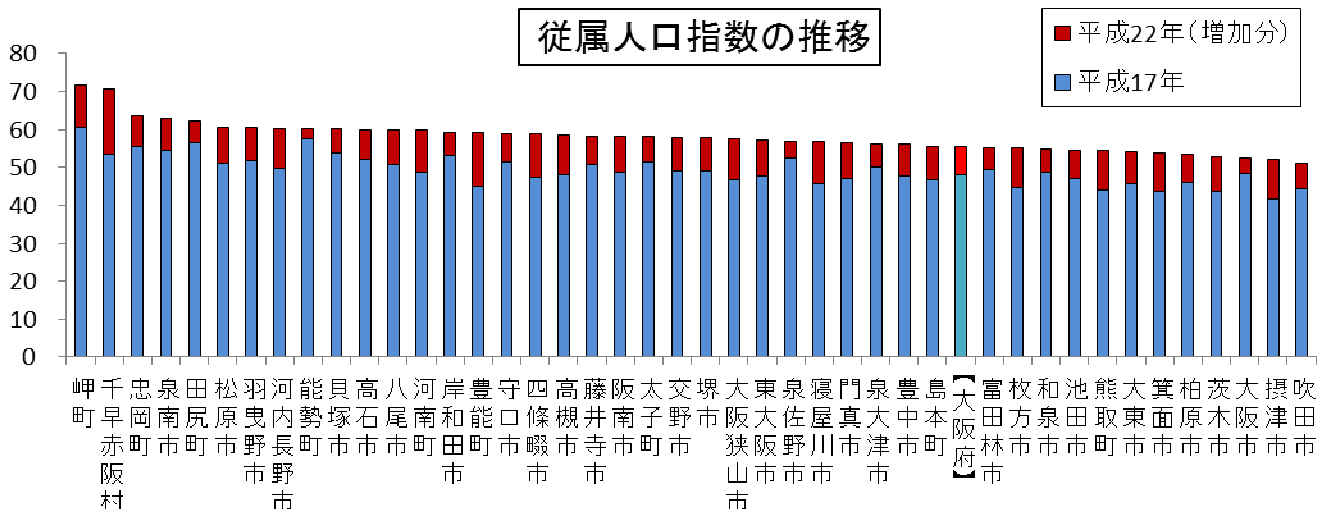
－ 従属人口割合は、全市町村で増加 －

働き手である 15 歳以上 65 歳未満の「生産年齢人口」100 人が、年少者と高齢者を何人支えているかを示す『従属人口指数』は、大阪府全体では 55.4 ポイント（前回は 48.1 ポイント）となっており、およそ 1.8 人で 1 人を支えていることになります。

市町村別にみると、従属人口指数は全市町村で増加しており、岬町、千早赤阪村では 70 ポイントを超えています。

とりわけ、千早赤阪村 (+17.2) と豊能町 (+14.1) で高い増加率を示しています。

従属人口指数の推移



$$\text{従属人口指数} = (\text{幼少人口} + \text{老年人口}) \div \text{生産年齢人口} \times 100$$

📊😊 — 市町村別の少子高齢化状況 —

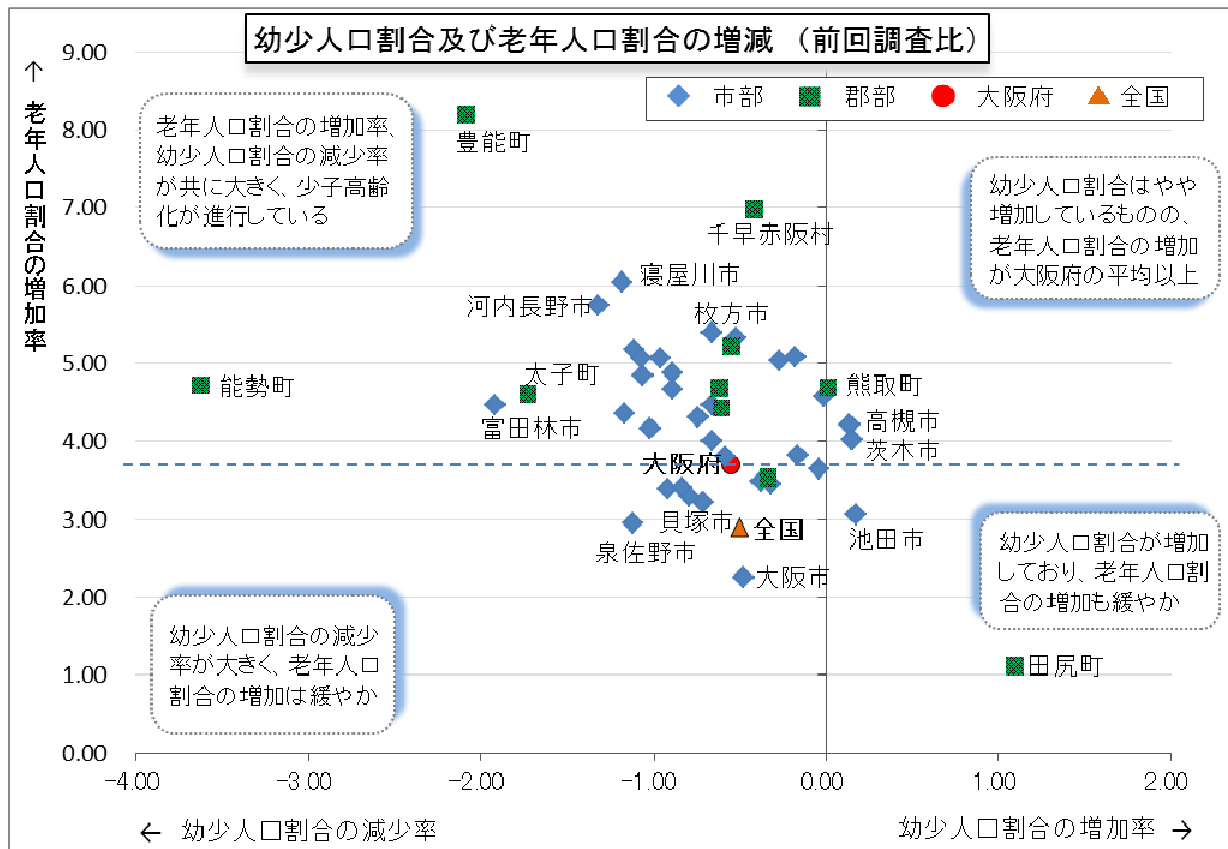
大阪府の少子高齢化の進行状況を見るために、年齢（3区分）別の構成比を前回調査と比較し、幼少人口割合と老年人口割合がどのくらい増減したのかを分布図で表したのが以下の図です。

大阪府全体では、老年人口割合の増加率が全国平均よりやや高くなっています。

市町村別にみると、老年人口割合は全市町村で増加しており、大阪府の平均を上回る増加率となったのは31市町村。中でも、豊能町、千早赤阪村で大きな増加率を示しています。

一方、幼少人口割合は38市町村で減少し、26市町が大阪府の平均以上の減少率となっています。

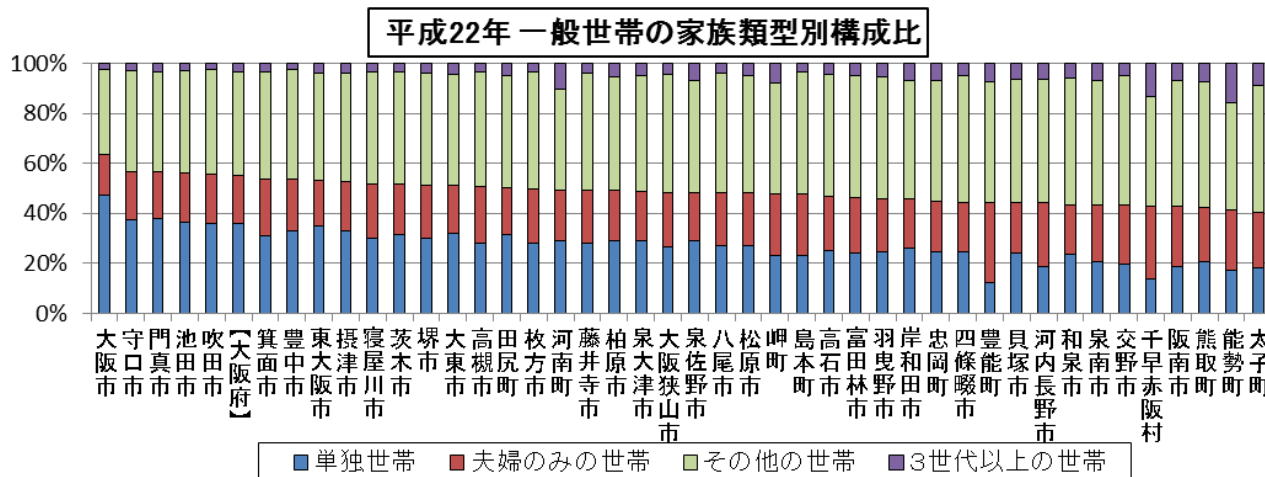
幼少人口割合が増加した5市町のうち、増加率が1ポイントを超えたのは田尻町のみです。



— 全市町村で「単独世帯と夫婦のみの世帯」が4割以上を占める —

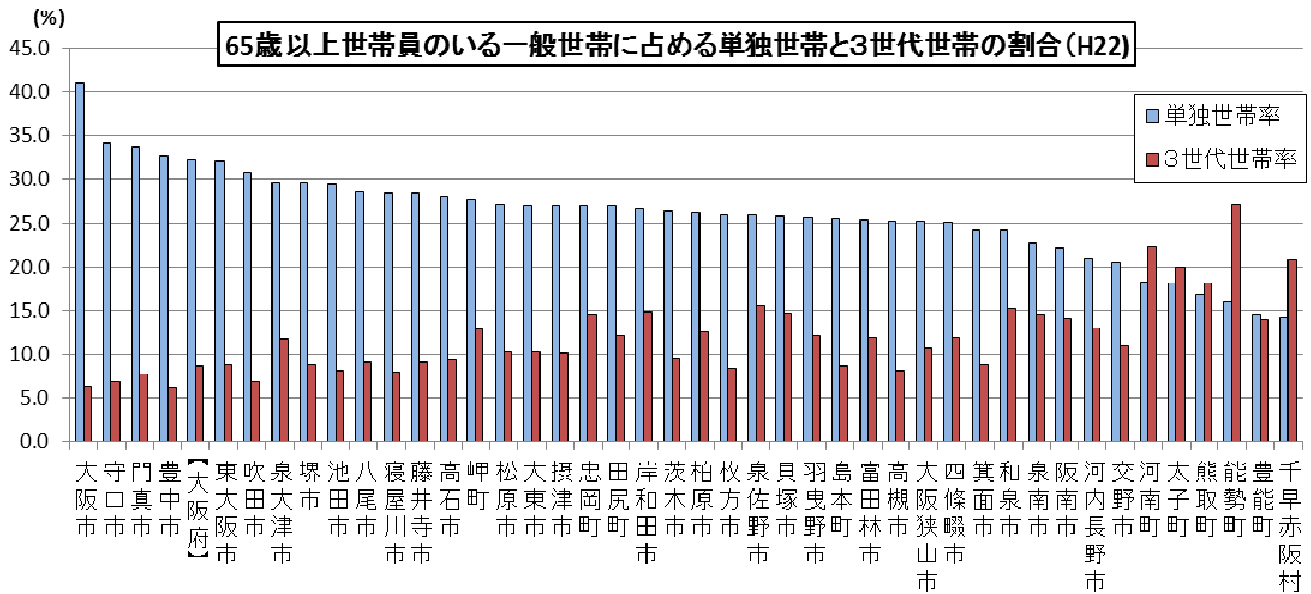
大阪府の一般世帯数は382万3279世帯で、前回に比べて23万2686世帯の増加となっています。市町村別では、豊能町、岬町、千早赤阪村を除く40市町で増加しています。

一般世帯の家族類型別の構成比を見てみると、「単独世帯+夫婦のみの世帯」が全市町村において4割以上を占めていることがわかります。



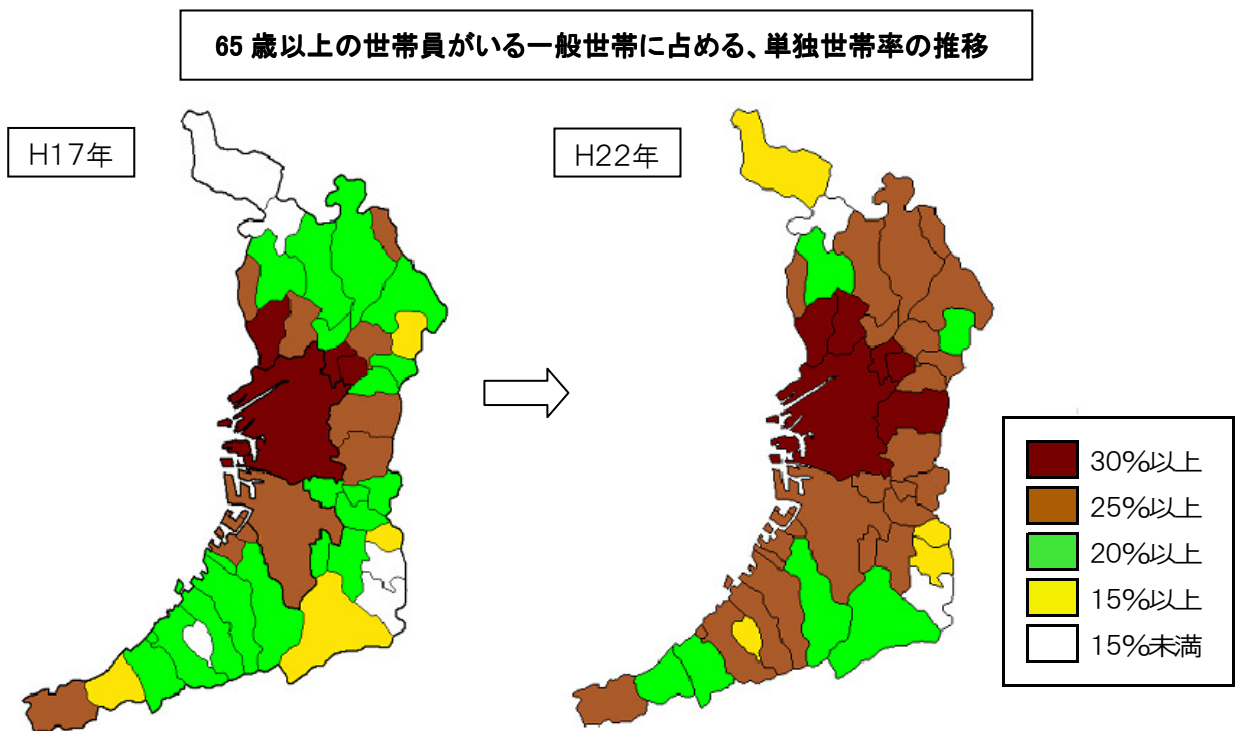
—高齢者を含む世帯のうち、「単独世帯」が3割を占める—

65歳以上の世帯員がいる一般世帯数は134万5444世帯で、そのうち、単独世帯（一人暮らし）は、43万2816世帯（32.2%）となっており、前回より2.4ポイント増加しています。



—65歳以上の単独世帯（一人暮らし）率は同心円状に拡大—

65歳以上の単独世帯（一人暮らし）率は、前回と比較すると、大阪市を中心に同心円状に拡大していることが分かります。



大阪府地域メッシュ統計

平成 22 年国勢調査に関する地域メッシュ統計（世界測地系）報告書

～ 平成 17 年から 5 年間の変化 ～

大阪府総務部統計課 情報・分析グループ

《 詳細は「地図で見る大阪府地域メッシュ統計」のページに掲載しています。 <http://www.pref.osaka.lg.jp/toukei/map/> 》

大阪府では、国勢調査や商業統計等の大きな統計調査が実施される際に、その統計データを利用して地域メッシュ統計を作成しています。このたび、平成 22 年国勢調査の調査結果から大阪府の人口について地域メッシュ統計を作成しましたので、その概要を紹介します。

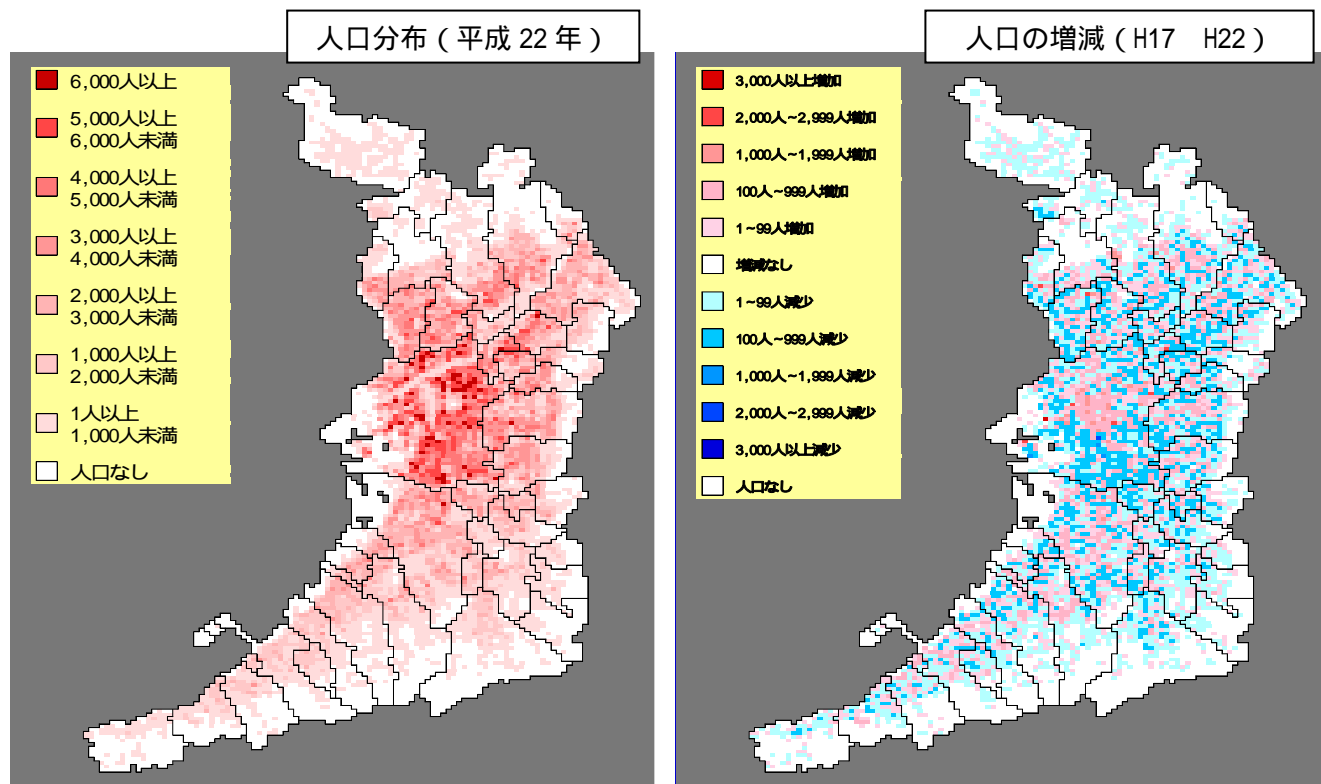
1．地域メッシュ統計について

地域メッシュ統計は、緯度・経度に基づき地域をすき間なく網の目（メッシュ）の区域に分けて、それぞれの区域ごとに統計データを編成したものです。

大阪府では、1辺の長さが約 500m 四方の「2 分の 1 地域メッシュ」（以下「メッシュ」という）を基本に作成しており、大阪府の区域内にあるメッシュ数は 7754、そのうち平成 22 年に府民が 1 人以上住んでいるメッシュ数は 5110 となっています。

2．大阪府の人口分布について

大阪市域に人口密度の高いメッシュが集中



大阪府の人口分布は、「濃い赤色」のメッシュの大半が大阪市地域に集中するとともに、大阪市に隣接する豊中市、吹田市、東大阪市及び堺市など周辺地域にも分布していることが分かります。

また、大阪市北部に斜めにかかる薄い赤色の帯は淀川で、その南側には大阪市内にもかかわらず色が薄くなっているところが二ヶ所見られます。中央の縦に細長い部分は御堂筋沿いのオフィス街で、その右側（東）にある四角い部分は大阪城公園で、地形や土地の利用状況などが俯瞰的に分かります。

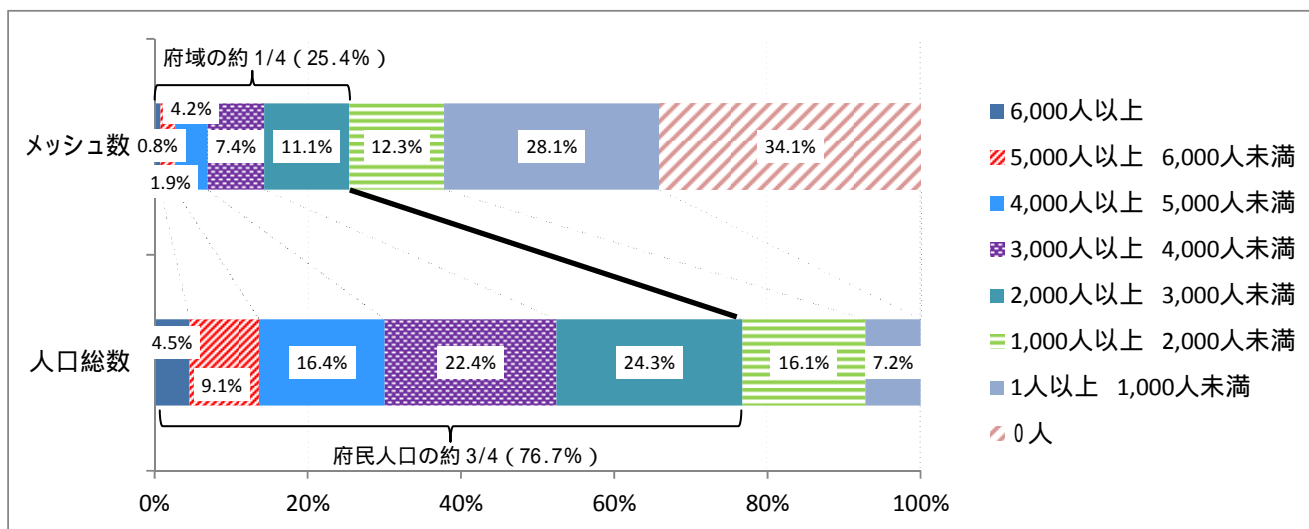
「人口の増減（H17 H22）」は、大阪市の中心部に濃い赤色が集中しています。一方、大阪市内でも南部では人口の減少している青色メッシュが目立ちます。

府域の約4分の1の面積に府民の約4分の3が集中

大阪府域の約4分の1にあたるメッシュに、大阪府総人口の約4分の3が集中しています。
 （2000人以上の府民が住んでいるメッシュ数：1971・25.4%、左記メッシュに住んでいる人口：680万1595人・76.7%）

なお、居住地域1メッシュあたり平均すると約1735人の府民が住んでいます。一方、人口階級区分別では2000人以上3000人未満の区分に215万3283人と最も多くの府民が住み、その割合は大阪府総人口の約24.3%を占めます。

人口総数階級区分別 大阪府全域のメッシュ数及び人口総数の構成



人口総数階級区分別 大阪府全域のメッシュ数及び人口総数

人口総数の階級区分	メッシュ数		人口総数（人）			
	メッシュ数	累積数	人口総数	累積数	人口総数	累積数
6,000人以上	59 (0.8%)	59 (0.8%)	402,707 (4.5%)	402,707 (4.5%)	402,707 (4.5%)	402,707 (4.5%)
5,000人以上 6,000人未満	148 (1.9%)	207 (2.7%)	804,784 (9.1%)	1,207,491 (13.6%)	804,784 (9.1%)	1,207,491 (13.6%)
4,000人以上 5,000人未満	327 (4.2%)	534 (6.9%)	1,455,887 (16.4%)	2,663,378 (30.0%)	1,455,887 (16.4%)	2,663,378 (30.0%)
3,000人以上 4,000人未満	574 (7.4%)	1,108 (14.3%)	1,984,934 (22.4%)	4,648,312 (52.4%)	1,984,934 (22.4%)	4,648,312 (52.4%)
2,000人以上 3,000人未満	863 (11.1%)	1,971 (25.4%)	2,153,283 (24.3%)	6,801,595 (76.7%)	2,153,283 (24.3%)	6,801,595 (76.7%)
1,000人以上 2,000人未満	957 (12.3%)	2,928 (37.8%)	1,423,073 (16.1%)	8,224,668 (92.8%)	1,423,073 (16.1%)	8,224,668 (92.8%)
1人以上 1,000人未満	2,182 (28.1%)	5,110 (65.9%)	640,577 (7.2%)	8,865,245 (100.0%)	640,577 (7.2%)	8,865,245 (100.0%)
0人	2,644 (34.1%)	7,754 (100.0%)	0 (0.0%)	8,865,245 (100.0%)	0 (0.0%)	8,865,245 (100.0%)
合計	7,754 (100.0%)		8,865,245 (100.0%)		8,865,245 (100.0%)	

3. 大阪府の人口重心移動

平成 22 年の大阪府の人口重心は、大阪市生野区にあり、鶴橋駅の南側、生野聴覚支援学校の付近です。平成 17 年と比較すると、重心は北北西に約 91m 移動しています。

大阪府の人口重心の推移は、下の図のようになります。

平成 22 年の大阪府の人口重心は鶴橋駅南側



注記 この地図は、国土地理院の「電子国土Webシステム」の背景地図等データを利用しています。

参考

総務省統計局が平成 22 年国勢調査の結果から算出した平成 22 年の日本全国の人口重心は、岐阜県関市にあります。詳細については、下記リンク先をご参照ください。

我が国の人口重心の推移（昭和 40 年～平成 22 年）

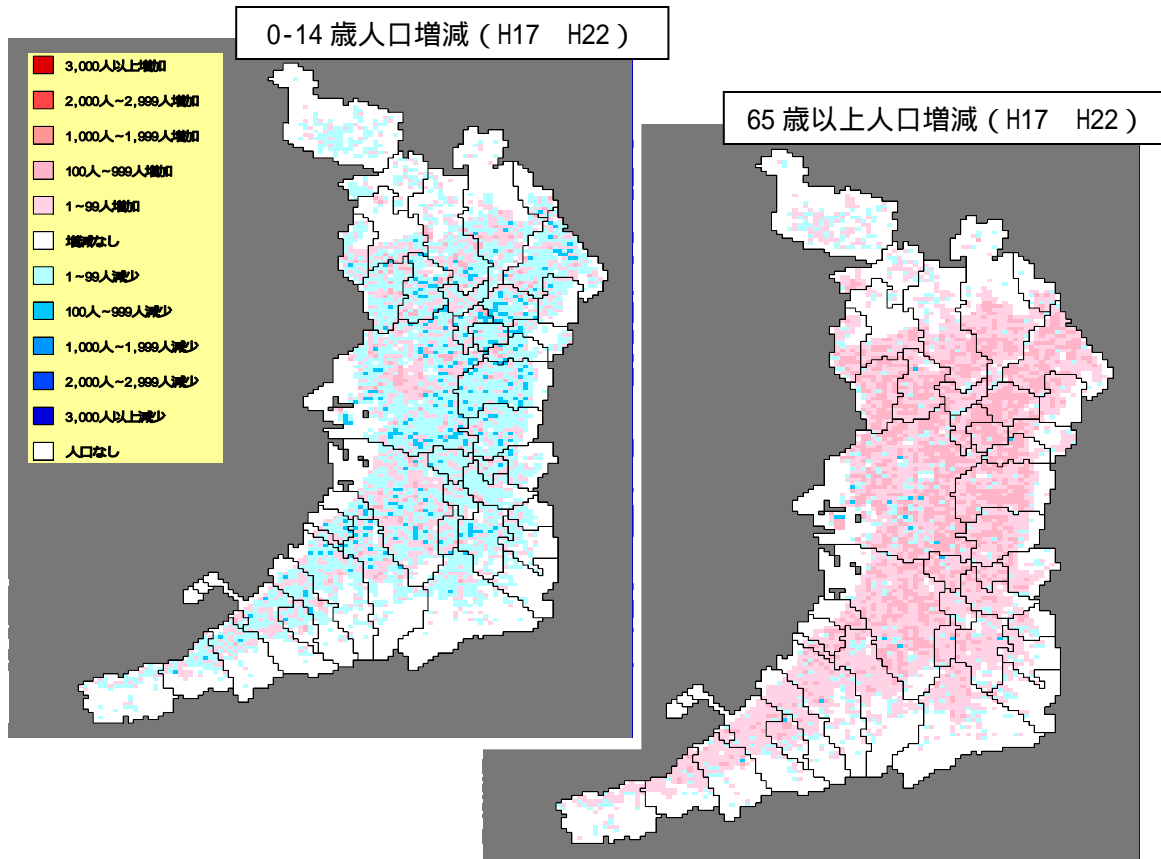


1) 平成 17 年から人口重心の算出方法を変更しており、平成 12 年～17 年の移動距離を算出するため、17 年以降の算出方法により遡及計算したものを。

参照：統計トピックス No.61 我が国の人口重心 - 平成 22 年国勢調査結果から -
<http://www.stat.go.jp/data/kokusei/topics/topi61.htm>

4 . 年齢別人口の増減

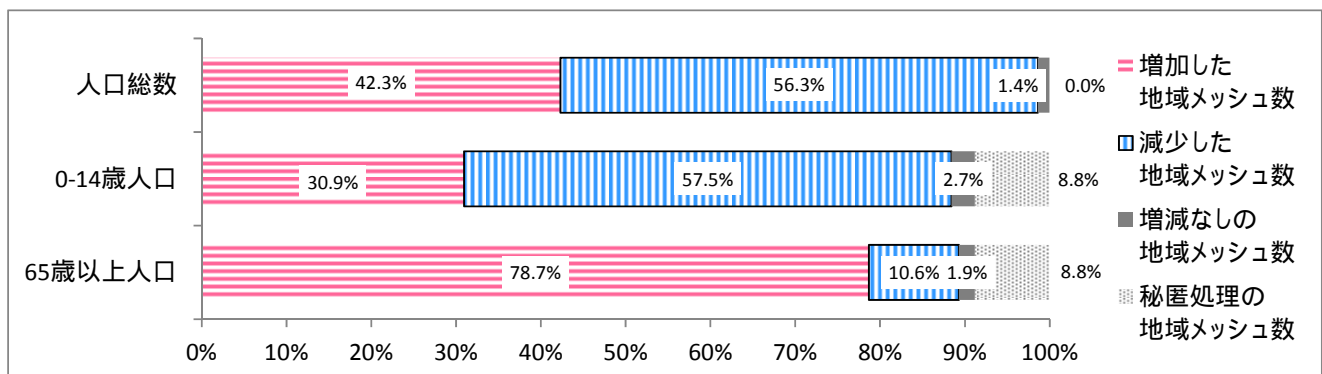
0-14 歳人口が減少、65 歳以上人口が増加



「0-14 歳人口」は、大阪市の中心部で濃い赤色が目立ち、人口の増加が見られるものの、府のほぼ全域にわたって青い色が広がり、年少人口が減少しています。0-14 歳人口の減少したメッシュの割合は、居住地域全体の約 6 割（57.5%）となっています。

「65 歳以上人口」は、大阪市の中心部のところどころで青い色があり、やや人口の減少が見られるものの、府のほぼ全域で赤い色が広がっており、高齢者人口が増加しています。65 歳以上人口の増加したメッシュ数は、居住地域全体の約 8 割（78.7%）を占めており、少子高齢化の傾向がはっきりと現れています。

人口総数の増減別 大阪府全域の地域メッシュ数の構成

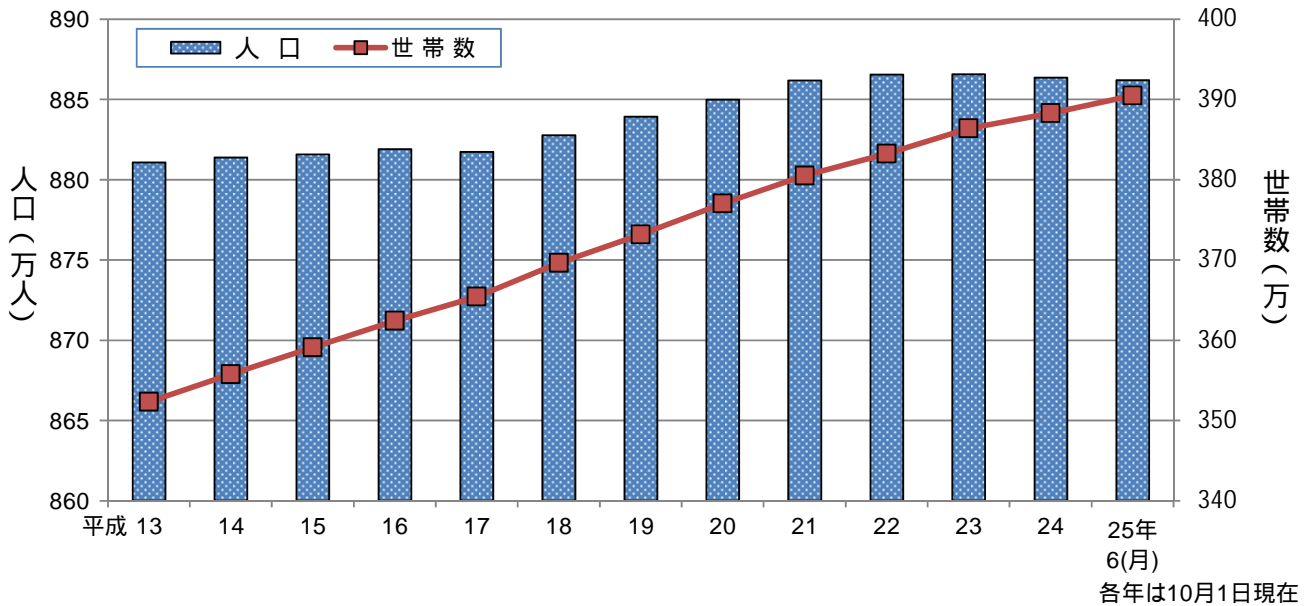


大阪府毎月推計人口

平成25年6月1日現在

《 詳細は大阪府ホームページに掲載しています。 <http://www.pref.osaka.lg.jp/toukei/jinkou/index.html> 》

大阪府の人口及び世帯数の推移



大阪府の人口及び世帯数

総人口 8,861,908人
 男 4,275,244人
 女 4,586,664人
 世帯数 3,904,808世帯

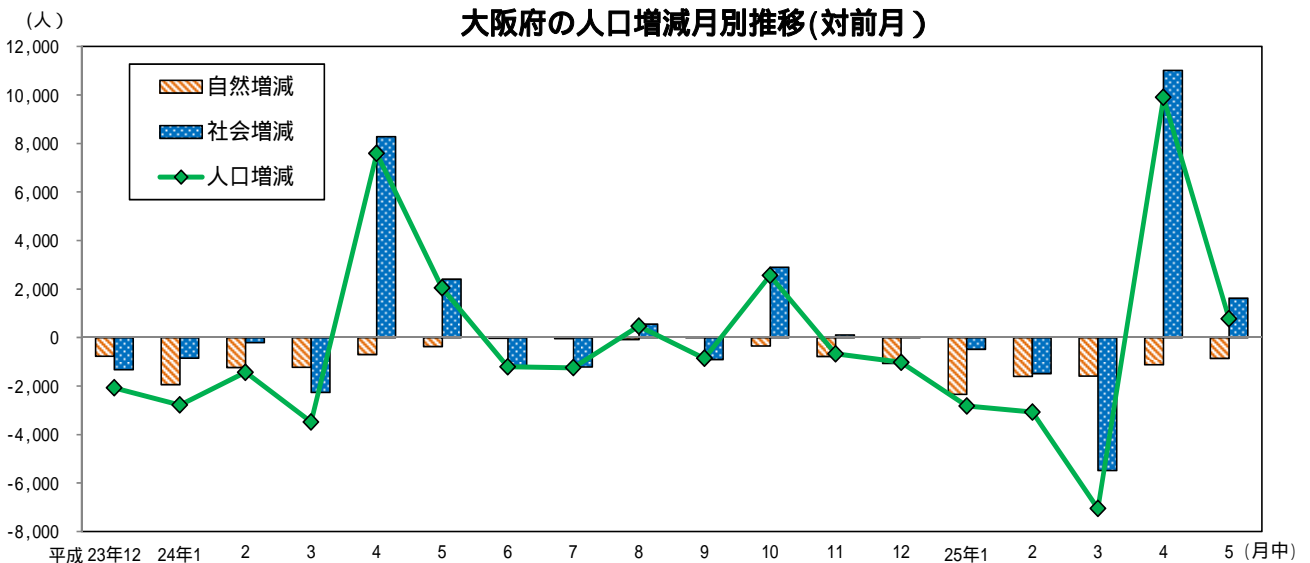
対前年(1年前)との比較

人口増減 4,255人減
 自然増減 9,783人減
 社会増減 5,528人増
 世帯数増減 15,530世帯増

対前月(1ヵ月前)との比較

人口増減 767人増
 自然増減 855人減
 社会増減 1,622人増
 世帯数増減 2,962世帯増

大阪府の人口増減月別推移(対前月)



大阪府市区町村別世帯数および人口

市区町村	世帯数	人口			市区町村	世帯数	人口		
		総数	男	女			総数	男	女
大阪府	世帯 3,904,808	人 8,861,908	4,275,244	4,586,664	岸和田市	77,129	197,519	94,666	102,853
市部	3,834,225	8,675,517	4,185,678	4,489,839	豊中市	170,584	393,345	186,413	206,932
郡部	70,583	186,391	89,566	96,825	池田市	45,402	103,413	49,897	53,516
大阪市地域	1,350,740	2,683,012	1,301,594	1,381,418	吹田市	159,696	362,884	174,957	187,927
北大阪地域	753,309	1,772,528	851,976	920,552	泉大津市	31,222	76,624	36,385	40,239
三島地域	470,190	1,110,523	536,469	574,054	高槻市	147,798	355,212	170,112	185,100
豊能地域	283,119	662,005	315,507	346,498	具塚市	33,555	90,096	43,491	46,605
東大阪地域	852,522	2,024,589	982,425	1,042,164	守口市	65,082	144,776	70,282	74,494
北河内地域	493,102	1,174,939	569,688	605,251	枚方市	166,956	406,115	193,932	212,183
中河内地域	359,420	849,650	412,737	436,913	茨木市	114,691	277,840	134,727	143,113
南河内地域	245,490	624,756	296,235	328,521	八尾市	109,967	269,695	129,883	139,812
泉州地域	702,747	1,757,023	843,014	914,009	泉佐野市	39,941	100,058	47,786	52,272
泉北地域	481,593	1,179,926	566,176	613,750	富田林市	45,606	116,759	55,285	61,474
泉南地域	221,154	577,097	276,838	300,259	寝屋川市	100,568	237,716	115,433	122,283
大阪市	1,350,740	2,683,012	1,301,594	1,381,418	河内長野市	41,993	109,866	51,638	58,228
都島区	51,159	104,112	50,192	53,920	松原市	49,375	122,309	58,714	63,595
福島区	36,973	71,160	33,569	37,591	大東市	52,369	124,843	62,317	62,526
此花区	30,046	66,281	32,315	33,966	和泉市	70,381	185,527	89,728	95,799
西区	50,369	87,938	41,577	46,361	箕面市	55,573	133,616	64,165	69,451
港区	40,338	82,920	40,666	42,254	柏原市	29,856	73,389	34,900	38,489
大正区	30,266	67,374	33,027	34,347	羽曳野市	44,930	115,440	54,493	60,947
天王寺区	36,685	73,231	33,930	39,301	門真市	57,688	127,660	62,939	64,721
浪速区	44,963	65,824	33,444	32,380	摂津市	36,061	84,390	42,296	42,094
西淀川区	44,032	96,947	47,922	49,025	高石市	23,009	58,339	27,784	30,555
東淀川区	93,766	176,716	86,951	89,765	藤井寺市	27,294	65,863	31,170	34,693
東成区	39,760	80,460	38,493	41,967	東大阪市	219,597	506,566	247,954	258,612
生野区	63,212	131,105	62,904	68,201	泉南市	22,859	63,418	30,371	33,047
旭区	44,001	91,193	43,723	47,470	四條畷市	21,992	57,163	28,015	29,148
城東区	76,904	165,036	78,891	86,145	交野市	28,447	76,666	36,770	39,896
阿倍野区	50,532	107,876	49,761	58,115	大阪狭山市	22,699	58,026	27,318	30,708
住吉区	74,867	154,959	72,641	82,318	阪南市	20,856	55,757	26,547	29,210
東住吉区	60,402	129,135	61,098	68,037	三島郡	11,944	30,197	14,377	15,820
西成区	73,906	119,996	71,251	48,745	島本町	11,944	30,197	14,377	15,820
淀川区	93,607	173,927	85,929	87,998	豊能郡	11,560	31,631	15,032	16,599
鶴見区	46,362	111,895	53,466	58,429	豊能町	7,762	20,760	9,857	10,903
住之江区	57,126	124,982	59,855	65,127	能勢町	3,798	10,871	5,175	5,696
平野区	87,710	198,097	93,994	104,103	泉北郡	6,672	17,821	8,563	9,258
北区	69,889	116,477	56,030	60,447	忠岡町	6,672	17,821	8,563	9,258
中央区	53,865	85,371	39,965	45,406	泉南郡	26,814	70,249	33,977	36,272
堺市	350,309	841,615	403,716	437,899	熊取町	16,244	44,864	21,816	23,048
堺区	67,920	147,944	73,583	74,361	田尻町	4,015	8,729	4,501	4,228
中区	48,343	124,367	59,955	64,412	岬町	6,555	16,656	7,660	8,996
東区	34,964	85,415	40,539	44,876	南河内郡	13,593	36,493	17,617	18,876
西区	55,137	135,169	64,948	70,221	太子町	4,990	14,082	6,823	7,259
南区	60,985	151,243	70,588	80,655	河南町	6,538	16,737	8,130	8,607
北区	68,703	158,175	75,175	83,000	千早赤阪村	2,065	5,674	2,664	3,010
美原区	14,257	39,302	18,928	20,374					

大阪市消費者物価指数の動き

平成25年6月(速報)

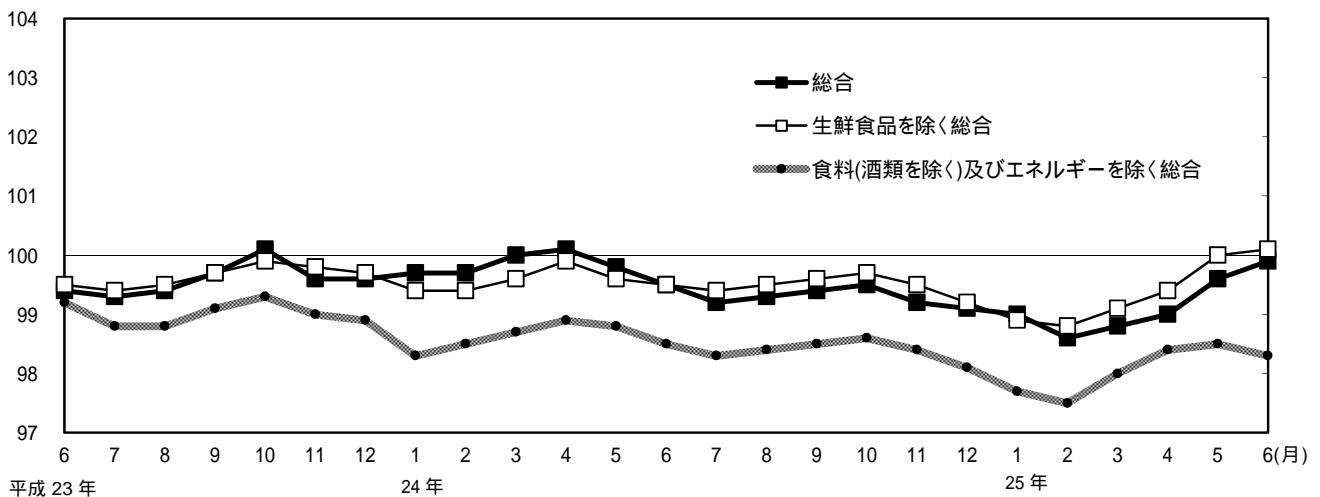
《 詳細は大阪府ホームページに掲載しています。 <http://www.pref.osaka.lg.jp/toukei/cpi/index.html> 》

1 概 要

- (1) 総合指数は 99.9
前月比は 0.3%の上昇。前年同月比は 0.4%の上昇 (12 か月ぶり)。
- (2) 生鮮食品を除く総合指数は 100.1
前月比は 0.1%の上昇。前年同月比は 0.6%の上昇 (2 か月連続)。
- (3) 食料(酒類を除く)及びエネルギーを除く総合指数は 98.3
前月比は 0.2%の下落。前年同月比は 0.2%の下落 (51 か月連続)。

消費者物価指数の動き

(平成22年=100)



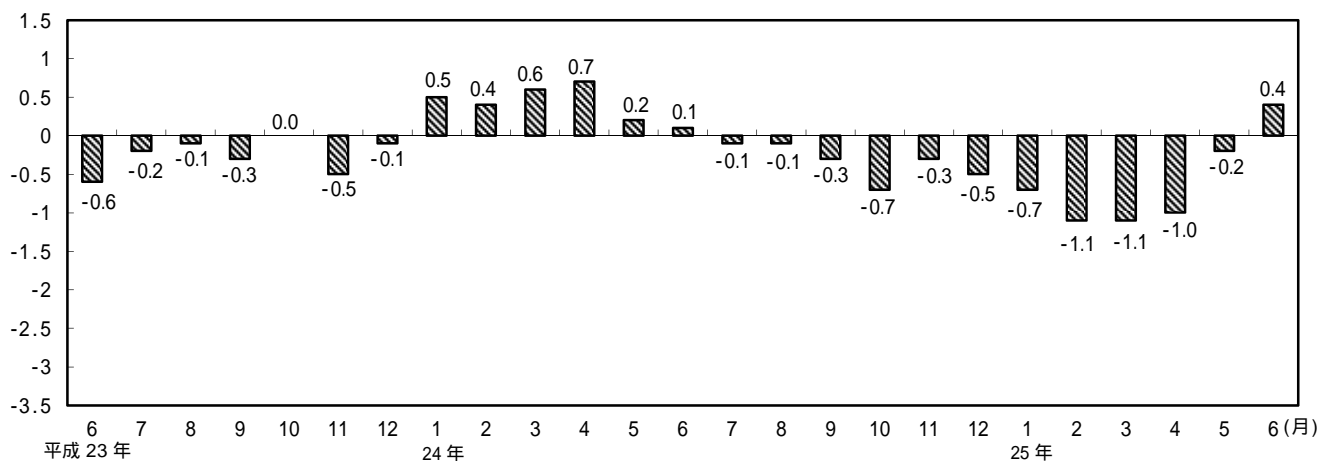
総合、生鮮食品を除く総合、食料(酒類を除く)及びエネルギーを除く総合の指数、前月比及び前年同月比

		平成24年						平成25年						
		6月	7月	8月	9月	10月	11月	12月	1月	2月	3月	4月	5月	6月
総 合	指 数	99.5	99.2	99.3	99.4	99.5	99.2	99.1	99.0	98.6	98.8	99.0	99.6	99.9
	前月比 (%)	-0.3	-0.3	0.1	0.1	0.1	-0.2	-0.2	-0.1	-0.4	0.2	0.2	0.6	0.3
	前年同月比 (%)	0.1	-0.1	-0.1	-0.3	-0.7	-0.3	-0.5	-0.7	-1.1	-1.1	-1.0	-0.2	0.4
生 鮮 食 品 除 け 総 合	指 数	99.5	99.4	99.5	99.6	99.7	99.5	99.2	98.9	98.8	99.1	99.4	100.0	100.1
	前月比 (%)	-0.1	-0.1	0.1	0.1	0.1	-0.2	-0.3	-0.4	-0.1	0.3	0.3	0.6	0.1
	前年同月比 (%)	0.0	0.0	0.0	-0.1	-0.3	-0.3	-0.5	-0.5	-0.6	-0.5	-0.5	0.4	0.6
食 料 (酒 類 除 け) 及 び エ ネ ル ギ ー 除 け 総 合	指 数	98.5	98.3	98.4	98.5	98.6	98.4	98.1	97.7	97.5	98.0	98.4	98.5	98.3
	前月比 (%)	-0.3	-0.2	0.2	0.1	0.1	-0.2	-0.3	-0.5	-0.1	0.4	0.4	0.1	-0.2
	前年同月比 (%)	-0.7	-0.5	-0.4	-0.6	-0.6	-0.5	-0.7	-0.7	-1.0	-0.7	-0.5	-0.3	-0.2

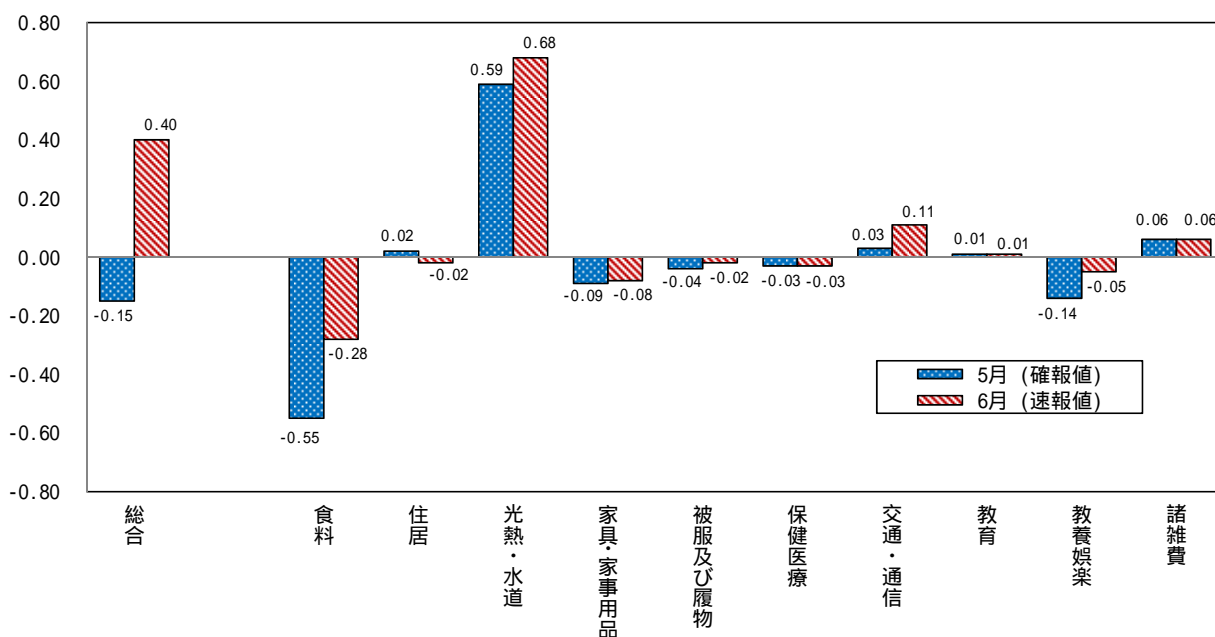
平成25年6月は速報値

2 前年同月からの動き

総合指数前年同月比の動き (%)



総合指数(前年同月比)への10大費目の寄与度



全国及び主要都市の動き【平成22年基準】

主要都市名	平成25年5月分 (確報)	
	消費者物価総合指数 (総合)	平成22年 = 100 前年同月比 (%)
大阪市	99.6	-0.2
全国	99.8	-0.3
仙台市	99.3	0.2
東京都区部	99.0	-0.2
横浜市	99.7	-0.2
名古屋市	99.7	-0.7
神戸市	99.9	-0.3
広島市	99.5	-0.7
福岡市	99.4	-0.6

大阪の賃金、労働時間及び雇用の動き

毎月勤労統計調査地方調査 平成25年4月(月報)

《 詳細は大阪府ホームページに掲載しています。 <http://www.pref.osaka.lg.jp/toukei/maikin/index.html> 》

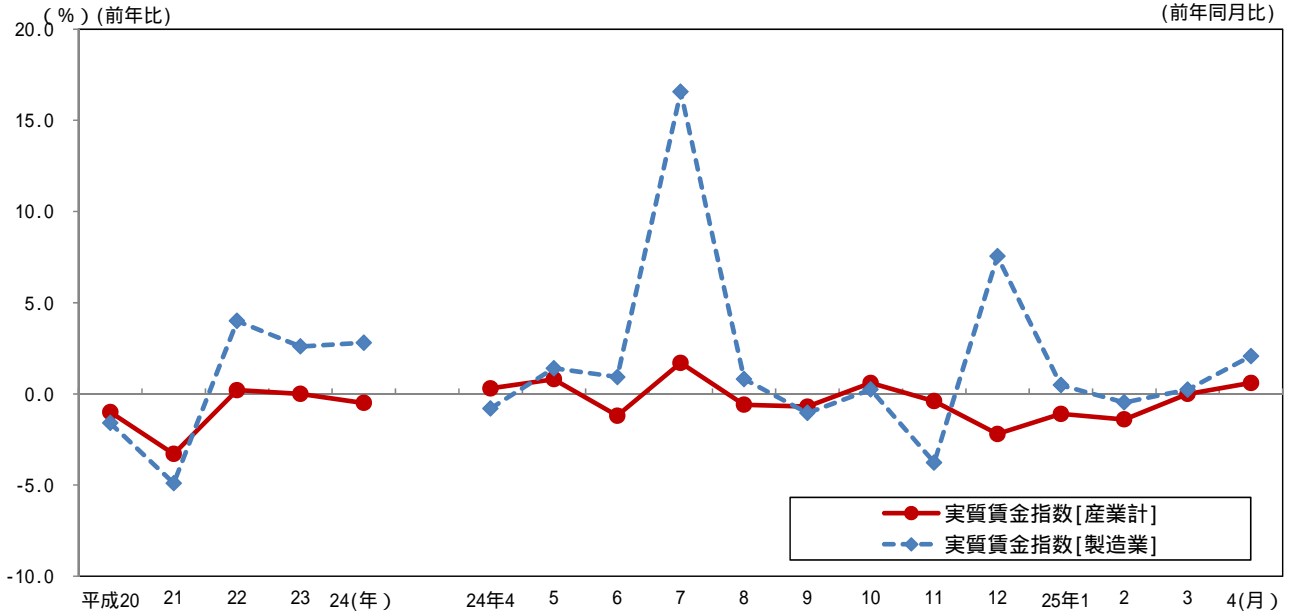
1 賃金の動き(規模5人以上)

実質賃金指数[産業計]は 86.9。前年同月比は 0.6%の増加。

実質賃金指数[製造業]は 88.7。前年同月比は 2.1%の増加。

賃金の動き(規模5人以上)

[実質賃金指数 平成22年=100]
(前年同月比)



2 労働時間の動き(規模5人以上)

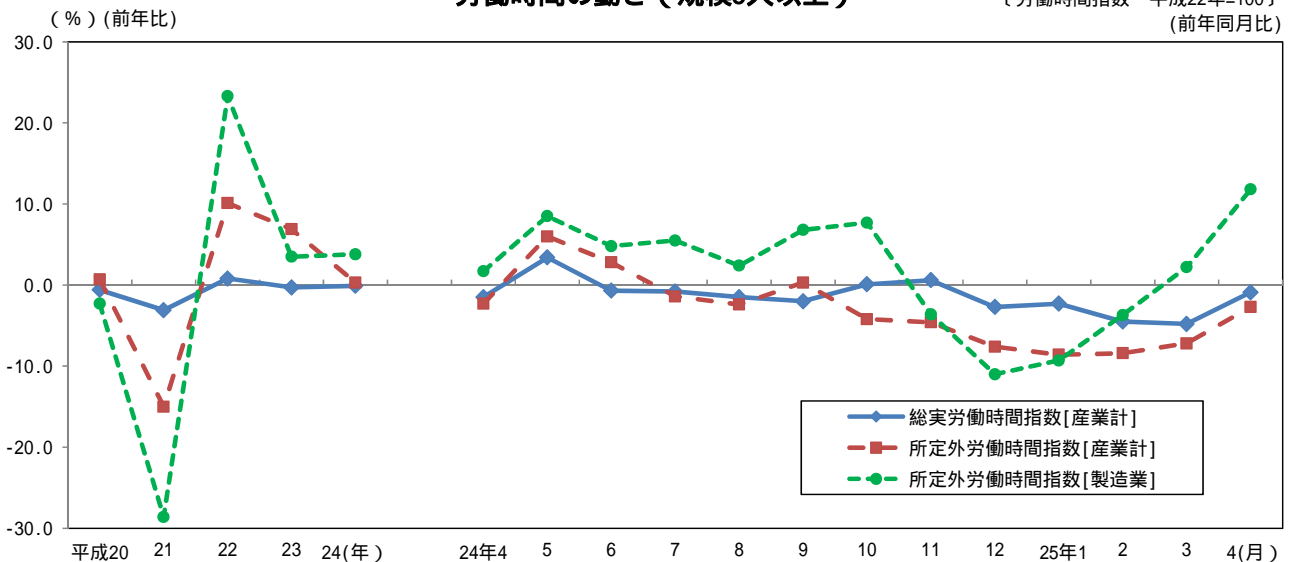
総実労働時間指数[産業計]は 101.9。前年同月比は 0.9%の減少。

所定外労働時間指数[産業計]は 110.4。前年同月比は 2.7%の減少。

所定外労働時間指数[製造業]は 124.6。前年同月比は 11.8%の増加。

労働時間の動き(規模5人以上)

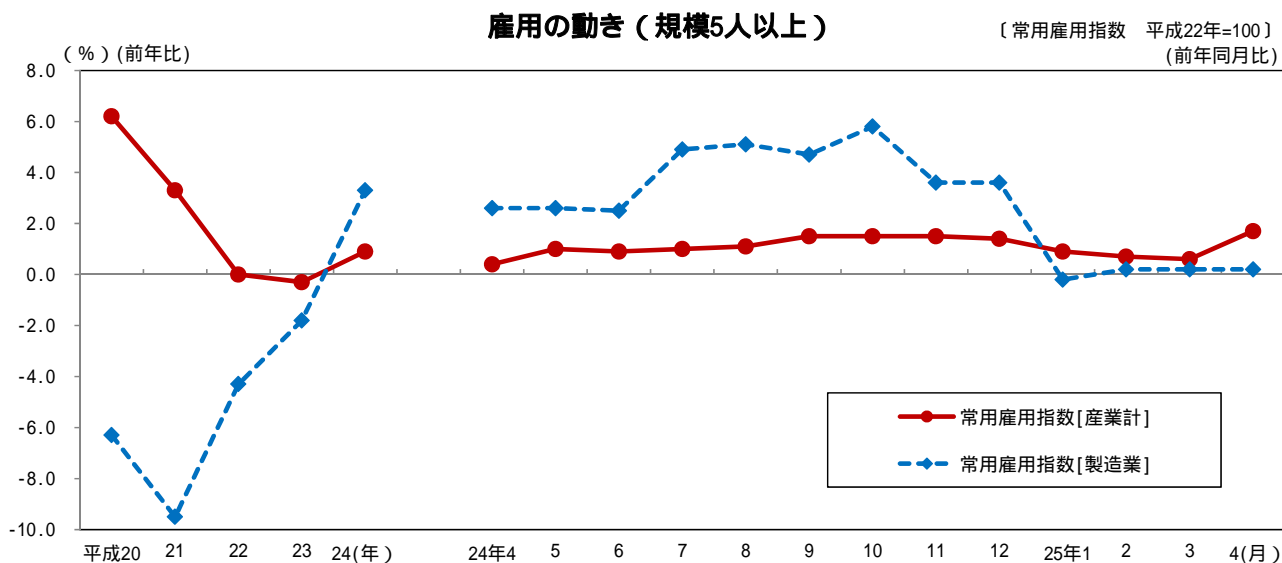
[労働時間指数 平成22年=100]
(前年同月比)



3 雇用の動き（規模5人以上）

常用雇用指数[産業計]は 102.3。前年同月比は 1.7%の増加。

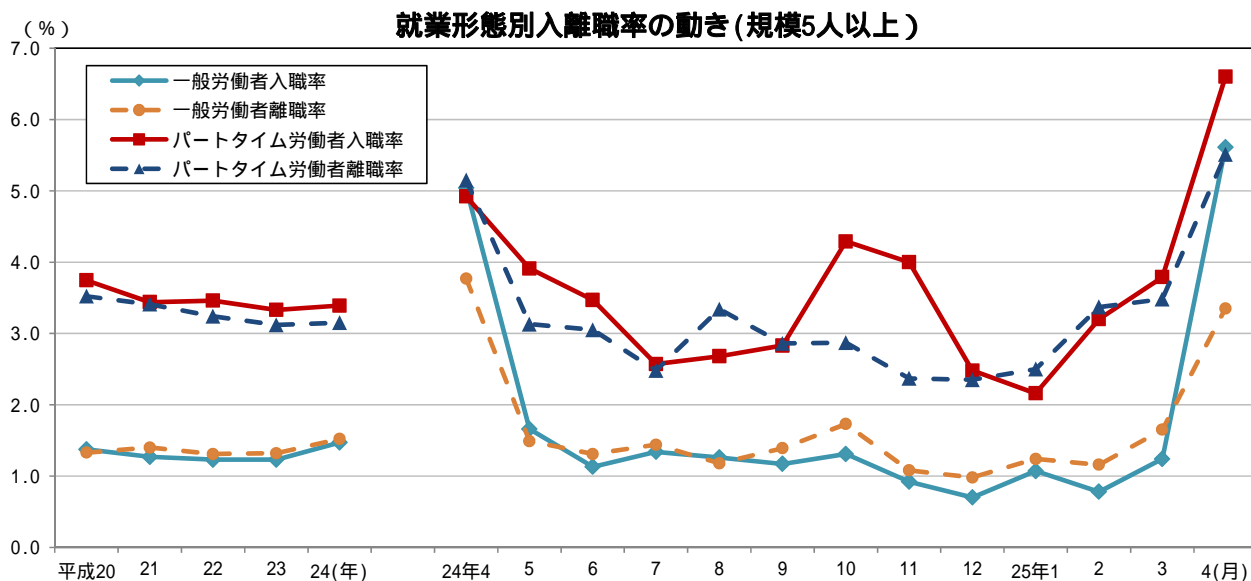
常用雇用指数[製造業]は 102.6。前年同月比は 0.2%の増加。



4 就業形態別入離職率の動き（規模5人以上）

一般労働者は入職率 5.61%、離職率 3.35%で 2.26 ポイントの入職超過。

パートタイム労働者では、入職率 6.60%、離職率 5.51%で 1.09 ポイントの入職超過。



全国及び主要府県の動き < 指数値比較 > 【事業所規模 5人以上・調査産業計】

平成25年4月分（前年同月比）

都道府県名	実質賃金 (%)	所定外労働時間 (%)	常用雇用 (%)
大阪府	0.6	-2.7	1.7
全国	0.7	0.9	0.6
東京都	0.8	2.4	-0.8
神奈川県	-0.7	-6.3	-0.9
愛知県	1.9	-2.4	0.7
兵庫県	1.6	-3.9	-0.7
広島県	1.9	9.1	0.3
福岡県	0.8	3.2	-0.8

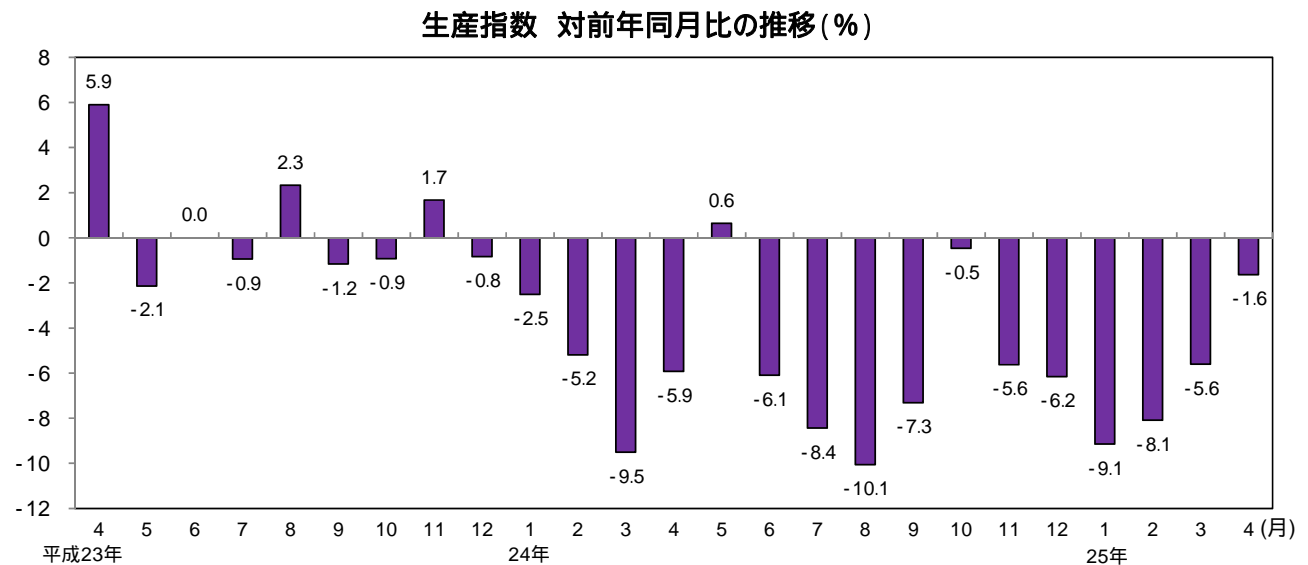
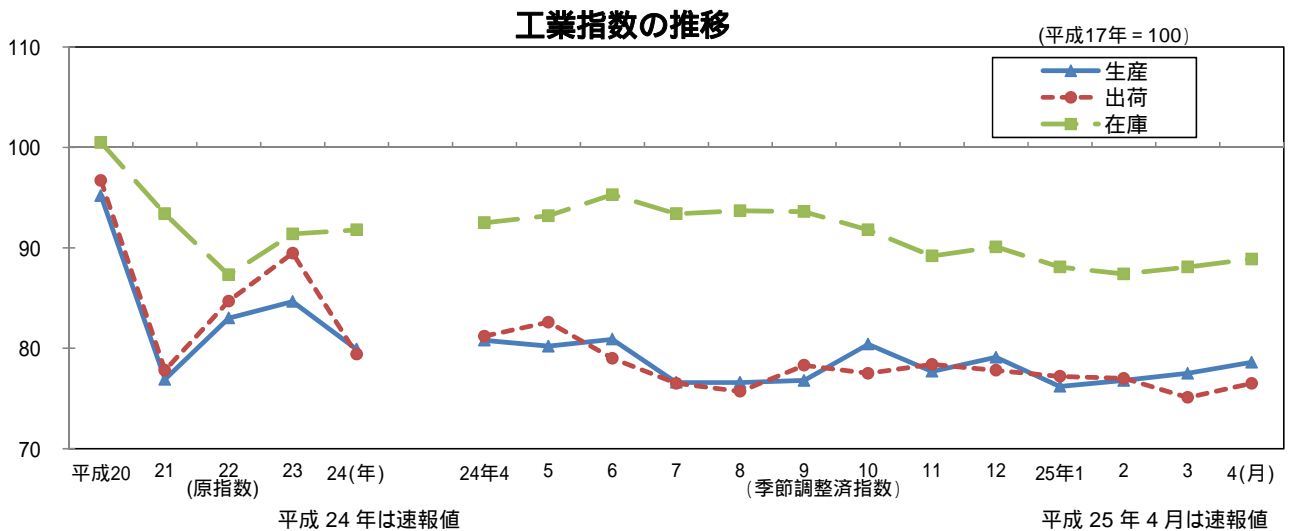
大阪の工業動向

大阪府工業指数月報 平成25年4月(速報)

《 詳細は大阪府ホームページに掲載しています。 <http://www.pref.osaka.lg.jp/toukei/iip/index.html> 》

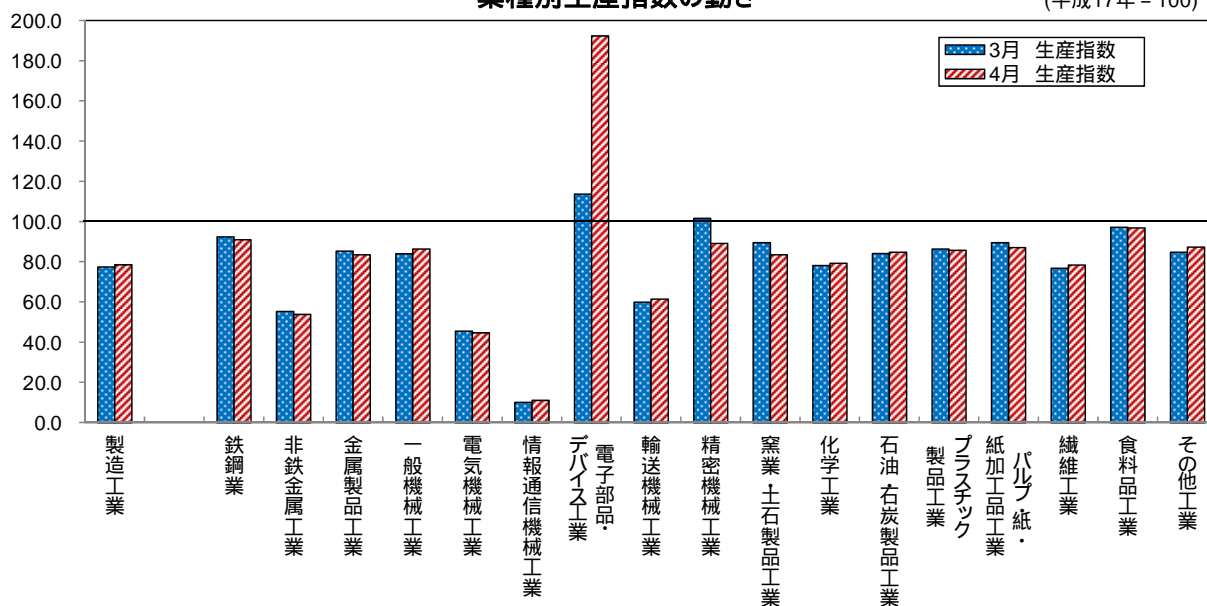
概要

- (1) 生産指数は 78.6 前月比は 1.4%の上昇
業種別(寄与度順)にみると、電子部品・デバイス工業(前月比 69.2%)、一般機械工業(同 2.9%) など 11 業種が上昇。
- (2) 出荷指数は 76.5 前月比は 1.9%の上昇
業種別(寄与度順)にみると、情報通信機械工業(前月比 62.8%)、石油・石炭製品工業(同 8.0%) など 7 業種が上昇。
- (3) 在庫指数は 88.9 前月比は 0.9%の上昇
業種別(寄与度順)にみると、一般機械工業(前月比 6.8%)、鉄鋼業(同 4.4%) など 9 業種が上昇。

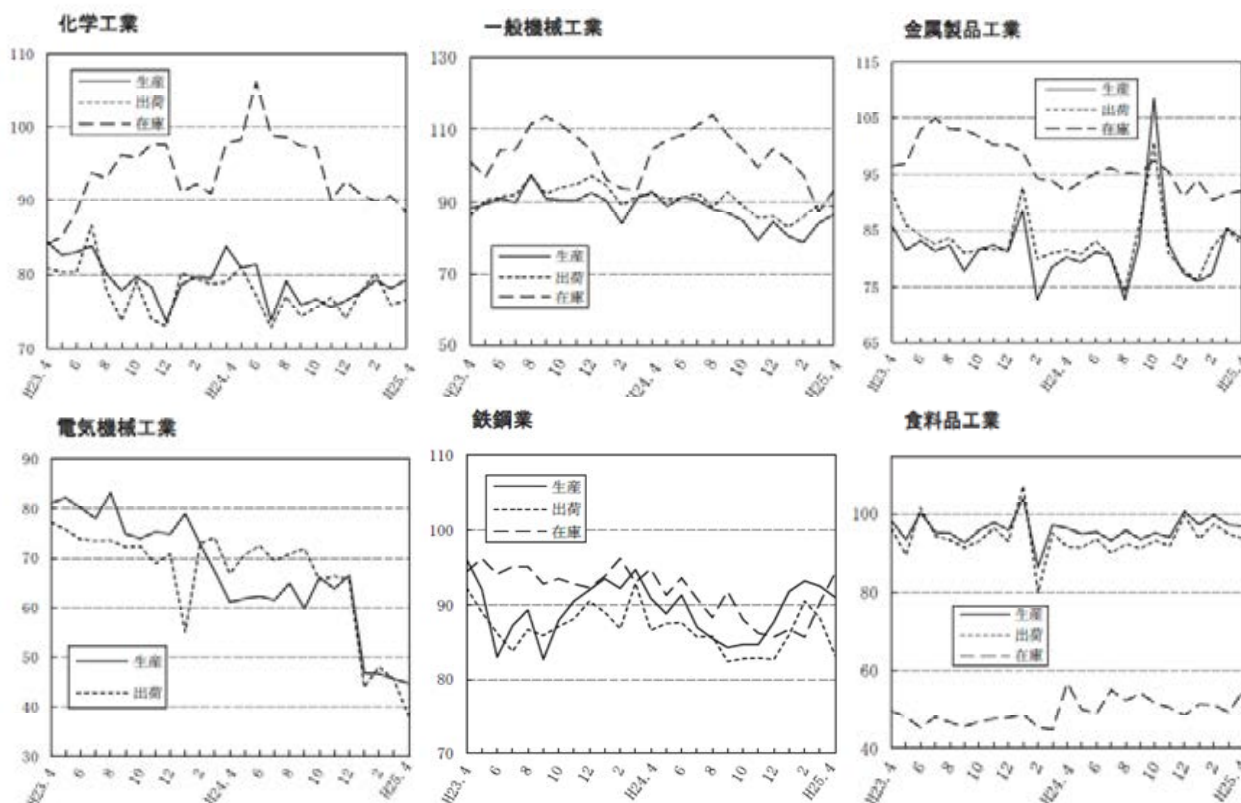


業種別生産指数の動き

(平成17年 = 100)



業種別動向グラフ(生産指数ウエイト上位6業種)



全国及び主要都府県の製造工業の動き

平成25年4月分速報値(前月比)

都道府県名	生産(%)	出荷(%)	在庫(%)
大阪府	1.4	1.9	0.9
全国	1.5	1.0	0.7
東京都	4.6	7.8	-2.2
神奈川県	3.0	3.7	1.0
愛知県	9.8	11.9	0.6
兵庫県	-0.3	0.3	2.2
広島県	1.6	-4.1	4.0
福岡県	5.4	5.4	-3.6

(全国は確報値)

大阪府の

年月	(1) 推計人口			(2) 労働力人口		(3) 雇用 指数 (製造業)	(4) 有効求 人倍率	(5) 全産業平均賃金		(6) 生産 指数 製造工業	(7) 生産者 製品在庫指数 製造工業	(8) 着工 建築物 床面積	(9) 着工住宅 新設戸数	
	(月初)		社会増減	就業者	完全失業者			現金給与 総額	名目指数					(17年=100)
	千人	人	人	千人	千人			円	(22年=100)					千円
平成20年	8,849,693	5,079	5,595	4,120	231	112.5	0.94	403,084	103.9	95.2	100.5	10,153	76,328	
21	8,861,602	2,478	9,431	4,061	287	105.1	0.51	395,029	100.1	76.9	93.4	7,477	54,444	
22	8,865,245	-750	4,393	4,044	301	100.0	0.52	397,445	100.0	83.0	87.3	8,076	54,619	
23	8,865,448	-5,126	5,329	4,151	225	97.7	0.65	393,040	98.2	84.7	91.4	7,942	58,427	
24	8,863,324	-6,677	4,553	4,130	238	103.1	0.77	379,993	96.6	p79.9	p91.8	7,823	61,617	
23年 12月	8,866,308	-5,254	5,711			97.0	0.70	774,950	193.1	83.4	92.7	605	4,508	
24年 1月	8,864,228	-5,526	4,899			101.9	0.71	306,875	78.0	84.8	89.8	614	5,288	
2	8,861,443	-5,591	5,750	4,084	228	101.5	0.71	309,154	78.6	78.6	89.6	578	4,826	
3	8,860,011	-5,862	6,656			102.4	0.73	321,986	81.9	81.2	89.2	772	6,106	
4	8,856,530	-6,334	4,340			104.3	0.74	325,192	82.7	80.8	92.5	912	7,477	
5	8,864,118	-6,301	7,057	4,145	235	104.1	0.76	310,943	79.1	80.2	93.2	526	3,811	
6	8,866,163	-6,238	7,347			103.6	0.78	575,996	146.4	80.9	95.3	544	4,384	
7	8,864,959	-6,057	5,771			103.5	0.79	446,401	113.5	76.6	93.4	681	4,983	
8	8,863,714	-6,194	5,529	4,120	243	103.1	0.81	307,532	78.2	76.6	93.7	640	5,607	
9	8,864,184	-6,394	4,949			102.7	0.80	308,672	78.5	76.8	93.6	626	4,483	
10	8,863,324	-6,677	4,553			103.6	0.80	316,443	80.5	80.4	91.8	752	5,885	
11	8,865,882	-7,015	6,670	4,170	248	103.2	0.81	313,797	79.8	77.7	89.2	568	4,186	
12	8,865,212	-7,448	6,352			103.2	0.83	714,169	181.6	79.1	90.1	610	4,581	
25年 1月	8,864,189	-7,750	7,711			102.8	0.85	302,878	77.0	76.2	88.1	736	5,312	
2	8,861,367	-8,153	8,077	4,157	236	102.3	0.88	302,775	77.0	76.8	87.4	599	5,336	
3	8,858,291	-8,518	6,798			102.8	0.91	319,227	81.2	r77.5	r88.1	836	4,802	
4	8,851,237	-8,879	3,586			104.4	0.92	323,254	82.2	p78.6	p88.9	650	4,985	
5	8,861,141	-9,296	6,319			...	0.94	738	6,560	
6	8,861,908	-9,783	5,528			
資料出所	大阪府統計課					大阪労働局	大阪府統計課					国土交通省		

[注] (1)各年は10月1日現在の推計。は国勢調査。(3)、(5)毎月勤労統計調査による規模30人以上のもの、各年は月平均。
(4)新規学卒者を除き、パートタイムを含む。各月は季節調整値。各年は年平均で原数値。
(6)、(7)各年は原指数、各月は季節調整済指数。

全国の

年月	(1) 推計人口			(2) 労働力人口		(3) 雇用 指数 (製造業)	(4) 有効求 人倍率	(5) 全産業平均賃金		(6) 生産 指数 製造工業	(7) 生産者 製品在庫指数 製造工業	(8) 着工 建築物 床面積	(9) 着工住宅 新設戸数	
	(月初)		社会増減	就業者	完全失業者			現金給与 総額	名目指数					(17年=100)
	千人	人	人	万人	万人			円	(22年=100)					千円
平成20年	128,084	-34,682	-44,626	6,409	265	103.5	0.88	379,497	104.2	103.8	106.7	157,411	1,093,519	
21	128,032	-59,222	-123,748	6,314	336	101.1	0.47	355,223	99.0	81.0	97.2	115,486	788,410	
22	128,057	-104,701	14	6,298	334	100.0	0.52	360,276	100.0	94.5	96.0	121,455	813,126	
23	127,799	-179,664	-78,984	6,289	302	99.3	0.65	362,296	100.2	92.1	101.8	126,509	834,117	
24	127,515	-204,766	-78,805	6,270	285	98.5	0.80	356,649	99.6	91.9	107.2	132,609	882,797	
23年 12月	127,787	-27,740	-97,487	6,222	275	98.7	0.72	668,705	184.7	95.1	101.6	10,157	69,069	
24年 1月	127,662	-37,262	2,312	6,211	291	98.3	0.74	296,910	82.9	95.9	103.6	9,895	65,984	
2	127,627	-32,255	-19,788	6,226	289	98.2	0.75	293,562	82.0	94.5	103.1	9,788	66,928	
3	127,575	-26,950	18,930	6,215	307	98.1	0.76	310,553	86.7	95.6	107.5	9,906	66,597	
4	127,567	-21,355	-23,948	6,275	315	99.6	0.79	302,938	84.6	95.4	109.6	10,954	73,647	
5	127,522	-11,642	36,466	6,297	297	99.3	0.80	297,556	83.1	92.2	108.8	10,697	69,638	
6	127,547	-7,358	22,125	6,304	288	99.1	0.81	523,271	146.1	92.6	107.4	11,411	72,566	
7	127,561	-3,376	-3,646	6,277	288	98.8	0.81	408,922	114.2	91.7	110.6	11,419	75,421	
8	127,554	-5,531	-62,271	6,281	277	98.5	0.81	299,197	83.5	90.2	108.8	11,706	77,500	
9	127,487	-2,671	31,139	6,308	275	98.4	0.81	294,154	82.1	86.4	107.8	11,674	74,176	
10	127,515	-11,181	8,261	6,321	271	98.1	0.81	296,223	82.7	87.9	107.8	12,195	84,251	
11	127,512	-21,888	1,431	6,297	260	97.8	0.82	306,102	85.5	86.7	106.4	11,472	80,145	
12	127,492	-30,721	-16,057	6,228	259	97.7	0.83	649,544	181.4	88.8	105.1	11,490	75,944	
25年 1月	r127,445	6,228	273	97.1	0.85	299,270	83.6	89.1	104.6	10,326	69,289	
2	p127,400	6,242	277	96.9	0.85	291,539	81.4	89.6	102.6	10,712	68,969	
3	p127,360	6,246	280	96.7	0.86	307,091	85.7	90.5	102.7	11,396	71,456	
4	p127,340	6,312	291	r97.8	0.89	r303,216	r84.7	r95.9	r107.3	12,452	77,894	
5	p127,300	6,340	279	p97.5	0.90	p298,168	p83.3	p97.8	p107.1	12,157	79,751	
6	p127,320	
資料出所	総務省統計局					厚生労働省		経済産業省			国土交通省			

[注] (1)推計人口の各年は10月1日現在。は国勢調査。自然増減、社会増減の各年は前年10月～当年9月の計で各月は、当該1か月分の数値。
(2)各年は平均。は補完推計値。(3)、(5)毎月勤労統計調査による規模30人以上のもの、各年は月平均。
(4)新規学卒者を除き、パートタイムを含む。各月は季節調整値。各年は年平均で原数値。(6)、(7)各年は原指数、各月は季節調整済指数。

主要指標

(10)自動車 保有台数 (年/月末)	(11) 大型小売店販売額		(12) 外国貿易		(13) 企業倒産		(14) 銀行勘定(年/月末)			(15) 手形	(16) 大証	(17) 消費者	(18) 府内総生産 (名目)	年月
	百貨店	スーパー	輸 出	輸 入	件 数	負債金額	銀行勘定(年/月末)		交換高	株価指数	物価指数	府内総生産 (名目)		
							預 金	貸 出						
	百万円	百万円	百万円	百万円	件	百万円	億円	億円	億円	(43.1.4=100)	(22年=100)	億円		
3,759,388	996,753	910,837	8,703,505	8,816,331	2,148	687,786	528,056	383,948	417,402	1,361.07	102.9	385,073	平成20年	
3,720,412	862,771	881,331	6,599,163	6,559,457	2,375	867,208	537,329	380,754	366,048	960.49	102.1	363,554	21	
3,705,775	805,830	868,079	7,929,647	7,751,965	2,073	629,222	539,932	367,673	330,957	...	100.0	363,843	22	
3,697,649	836,204	861,457	7,749,884	8,975,821	2,029	295,310	548,462	363,100	313,398	...	99.5	...	23	
3,711,794	841,712	857,008	7,150,542	9,243,830	1,711	539,937	556,965	368,330	307,136	...	99.5	...	24	
3,697,649	101,322	87,140	621,235	779,000	165	49,177	548,462	363,100	29,193	756.05	99.6	...	23年 12月	
3,701,248	73,842	73,845	487,978	764,348	136	19,488	545,517	359,813	31,901	770.13	99.7	...	24年 1月	
3,704,991	60,383	65,946	593,268	631,960	149	13,745	546,403	359,831	25,527	834.21	99.7	...	2	
3,690,479	68,573	67,692	657,449	805,681	170	18,951	562,468	367,264	23,416	891.64	100.0	...	3	
3,692,125	64,172	68,962	605,696	787,980	149	22,923	556,271	360,740	26,508	851.83	100.1	...	4	
3,693,068	64,199	69,877	572,955	761,693	178	19,493	557,044	359,784	29,253	768.88	99.8	...	5	
3,700,189	63,058	69,928	613,122	742,276	147	12,528	555,505	362,259	23,485	754.42	99.5	...	6	
3,705,439	80,729	73,084	574,801	768,174	161	351,297	551,918	361,607	27,766	766.47	99.2	...	7	
3,706,281	58,319	72,073	571,571	759,654	124	12,824	550,145	361,133	23,617	764.25	99.3	...	8	
3,712,482	59,505	66,697	643,012	781,979	100	7,907	557,159	368,390	21,708	758.76	99.4	...	9	
3,698,443	66,484	68,743	616,635	801,481	128	17,624	551,289	362,203	28,165	754.75	99.5	...	10	
3,711,603	78,822	70,894	587,431	854,069	144	29,763	552,942	364,397	22,696	775.06	99.2	...	11	
3,711,794	103,625	89,268	626,624	784,534	125	13,394	556,965	368,330	23,093	841.50	99.1	...	12	
3,713,769	76,533	70,355	521,006	852,094	119	14,600	555,484	365,070	25,666	945.99	99.0	...	25年 1月	
3,716,428	62,409	62,446	554,319	728,762	123	7,710	558,636	364,806	22,794	1,016.88	98.6	...	2	
3,699,404	75,131	69,855	674,171	847,193	129	12,500	576,899	370,591	24,420	1,083.00	98.8	...	3	
3,700,183	r66,538	r66,940	636,049	r877,574	126	16,602	570,709	363,720	46,741	1,165.62	99.0	...	4	
3,701,550	p68,063	p69,762	664,544	p834,425	150	11,211	573,386	363,381	31,537	1,262.58	r99.0	...	5	
...	117	10,796	p99.9	...	6	
近畿運輸局	経済産業省	大阪税関	(株)東京商工リサーチ	大阪銀行協会	大阪手形 交換所	大阪証券 取引所	総務省 大阪府統計課	大阪府 統計課	資料出所					

【注】(11)従業者50人以上の小売店。(12)大阪港・堺港・岸和田港・関西空港の合計額。(13)負債金額1,000万円以上のもの、内整理その他を含む。(14)各年月末現在。(16)300種平均。平成22年から年数値は公表していない。
(17)大阪市内のもの。総合指数。速報値(p)は大阪府が独自に集計したもの。(18)各年は年度値。

主要指標

(10)自動車 保有台数 (年/月末)	(11) 大型小売店販売額		(12) 外国貿易		(13) 企業倒産		(14) 国内 銀行勘定(年/月末)			(15) 手形	(16) 東証	(17) 消費者	(18) 国内総生産 (名目)	年月
	百貨店	スーパー	輸 出	輸 入	件 数	負債金額	国内		交換高	株価指数	物価指数	国内総生産 (名目)		
							預 金	貸 出						
	億円	億円	十億円	十億円	件	百万円	十億円	十億円	十億円	(43年=100)	(22年=100)	億円		
79,237	80,787	128,724	81,018	78,955	15,646	12,291,953	557,055	436,848	432,975	1,187.82	102.1	5,012,093	平成20年	
79,042	71,772	125,986	54,171	51,499	15,480	6,930,074	569,486	428,567	373,531	869.33	100.7	4,711,387	21	
79,092	68,418	127,373	67,400	60,765	13,321	7,160,773	578,485	420,417	375,895	885.43	100.0	4,823,844	22	
79,242	66,606	129,327	65,546	68,111	12,734	3,592,920	598,668	425,858	379,631	820.80	99.7	4,705,601	23	
79,882	66,389	129,527	63,748	70,689	12,124	3,834,563	613,690	433,823	369,203	768.64	99.7	4,755,289	24	
79,242	7,884	13,026	5,624	5,832	1,032	356,670	598,668	425,858	32,504	732.53	99.4	...	23年 12月	
79,340	5,974	11,408	4,510	5,992	985	349,355	596,371	422,359	30,969	744.40	99.6	...	24年 1月	
79,438	4,691	9,969	5,438	5,413	1,038	631,263	597,558	423,739	31,219	799.32	99.8	1,183,799	2	
79,113	5,696	10,337	6,204	6,291	1,161	333,931	611,205	430,289	33,734	850.37	100.3	...	3	
79,233	5,184	10,480	5,566	6,090	1,004	228,959	607,936	425,590	31,757	817.43	100.4	...	4	
79,305	5,127	10,628	5,233	6,150	1,148	282,558	607,195	423,633	32,744	745.33	100.1	1,182,760	5	
79,494	5,218	10,464	5,643	5,584	975	181,601	609,717	426,567	30,437	733.19	99.6	...	6	
79,648	6,209	10,914	5,313	5,836	1,026	724,100	604,151	425,035	30,700	746.00	99.3	...	7	
79,696	4,545	11,023	5,045	5,809	967	216,634	603,259	424,583	28,742	748.73	99.4	1,156,725	8	
79,825	4,693	10,007	5,358	5,923	931	174,626	610,343	430,975	27,009	742.65	99.6	...	9	
79,803	5,349	10,323	5,149	5,704	1,035	239,354	604,370	427,233	31,984	736.24	99.6	...	10	
79,872	5,985	10,645	4,984	5,940	964	263,836	607,174	428,035	30,858	753.21	99.2	1,232,004	11	
79,882	7,719	13,329	5,299	5,944	890	208,346	613,690	433,823	29,051	811.87	99.3	...	12	
79,945	5,907	10,965	4,799	6,432	934	224,615	611,606	432,055	31,998	901.20	99.3	...	25年 1月	
80,011	4,669	9,570	5,283	6,064	916	171,971	614,768	434,083	28,069	961.02	99.2	p1,176,148	2	
79,625	5,888	10,710	6,271	6,638	929	159,110	631,290	441,471	32,035	1,028.55	99.4	...	3	
...	r5,154	r10,354	5,777	r6,661	899	685,987	630,769	436,249	36,326	1,110.41	99.7	...	4	
...	p5,252	p10,637	5,767	p6,763	1,045	173,330	32,457	1,203.38	99.8	...	5	
...	897	383,704	6	
国土交通省	経済産業省	財務省	(株)東京商工リサーチ	日本銀行	全 国 銀行協会	東京証券 取引所	総務省 統計局	内閣府	資料出所					

【注】(11)従業者50人以上の小売店。(12)通関実績。(13)負債額1,000万円以上のもの、内整理その他を含む。(14)各年月末現在。
(16)東京市場第1部上場全銘柄。(17)総合指数。(18)93SNAによる原系列。

大 阪 府 の 主 要 指 標(つづき)

年 月	(19)	(20)
	交通事故 発生件数	刑法犯 認知件数
	件	件
平成20年	53,769	201,816
21	51,696	182,541
22	51,292	164,096
23	49,644	155,206
24	48,212	146,966
23年 12月	4,646	12,505
24年 1月	3,502	10,950
2	3,786	10,750
3	3,971	11,560
4	3,806	11,369
5	3,800	r13,852
6	3,796	p11,996
7	3,989	p12,614
8	4,255	p13,676
9	3,977	p12,045
10	4,327	p13,887
11	4,190	p12,906
12	4,813	p11,389
25年 1月	3,366	p10,591
2	3,391	p9,935
3	3,925	p10,544
4	3,851	p12,177
5	3,861	p12,959
6
資料出所	大阪府警察本部	

大阪府の気象メモ 7月(平年)

平均気温 27.4℃
降水量 157.0mm
日照時間 182.1時間

7月23日は「大暑」
夏の暑さが最も
極まるころ



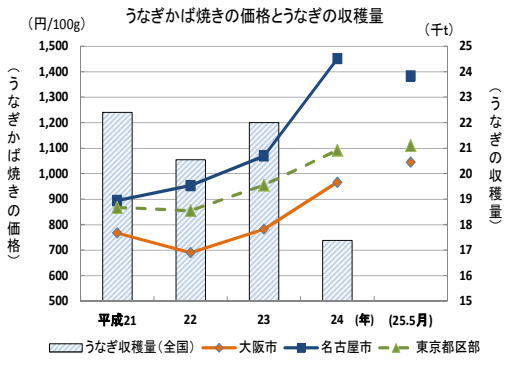
—統計表利用の手引—

- ・単位未満は四捨五入
- ・0、0.0は単位未満
- ・pは概数 ・rは改訂
- ・…は不詳 ・-は皆無

土用の丑の日、今年は2日も!!

今年の土用の丑の日は、7月22日と8月3日の2日あります。日本では、この日にうなぎを食べる習慣があります。昨年のうなぎかば焼きの価格は、名古屋市が1位で、近年のうなぎ不漁が価格に影響したことがわかります。

さて、今年は・・・



小売物価統計調査、農林水産統計

今月の統計表は大阪府ホームページにも掲載しています
<http://www.pref.osaka.lg.jp/toukei/osaka-tkg/tg-saisin-xls.html>

全 国 の 主 要 指 標(つづき)

年 月	(19) 交通事故 発生件数	(20) 刑法犯 認知件数	(21) 国 際 収 支			(22) 外貨準備高 (年月末)	(23)日本 銀行券 発行高	(24)財政 資金対 民間収支	(25) 企業 物価指数 (22年=100)	(26) 家 計			(27) 平均消 費性向
			経 常 収 支	貿 易 収 支	サ-ビス収支					実 収 入	消費支出	可処分所得	
	件	件	億円	億円	億円	百万ドル	十億円	十億円	(22年=100)	円	円	円	%
平成20年	766,382	1,818,023	166,618	40,278	-21,379	1,030,647	81,478	36,469	105.7	534,235	324,929	442,749	73.4
21	737,628	1,703,044	137,356	40,381	-19,132	1,049,397	80,954	36,478	100.1	518,226	319,060	427,912	74.6
22	725,903	1,585,856	178,879	79,789	-14,143	1,096,185	82,314	34,371	100.0	521,056	318,211	430,282	74.0
23	692,056	1,480,760	95,507	-16,165	-17,616	1,295,841	83,997	25,329	101.5	509,973	308,524	420,394	73.4
24	665,138	p1,382,121	48,237	-58,141	-24,900	1,268,125	86,653	38,664	100.6	519,023	314,229	425,330	73.9
23年 12月	64,109	111,768	2,657	-1,468	-1,981	1,295,841	83,997	-6,685	101.0	892,620	350,971	748,750	46.9
24年 1月	52,536	100,958	-4,556	-13,897	-1,209	1,306,668	80,188	13,900	100.9	431,261	309,347	356,227	86.8
2	53,346	99,287	12,026	953	-995	1,302,877	80,495	10,776	101.1	484,261	292,967	406,055	72.1
3	54,537	106,952	13,074	-12	783	1,288,703	80,843	-9,479	101.6	442,163	330,207	365,594	90.3
4	51,398	110,101	3,735	-4,371	-4,843	1,289,542	82,160	223	101.7	470,152	340,116	386,770	87.9
5	51,100	129,442	3,421	-8,049	-1,377	1,277,716	80,254	10,390	101.2	418,222	305,375	310,198	98.4
6	51,589	r118,700	4,221	1,122	-2,083	1,270,547	81,221	-8,683	100.5	713,672	293,579	582,645	50.4
7	57,991	p121,331	6,625	-3,761	-3,292	1,272,777	81,110	9,873	100.0	557,655	312,898	449,113	69.7
8	58,031	p123,796	4,448	-6,636	-2,167	1,273,242	81,068	5,846	100.2	470,459	311,027	390,021	79.7
9	53,720	p117,732	5,137	-4,747	-2,633	1,277,000	80,929	-1,417	100.4	422,652	300,522	346,403	86.8
10	59,766	p133,614	4,208	-4,513	-3,155	1,274,160	81,264	7,403	100.1	482,037	315,123	401,050	78.6
11	58,515	p116,906	-1,796	-8,508	-1,445	1,270,848	81,730	7,722	100.1	432,154	300,275	353,813	84.9
12	62,609	p103,076	-2,307	-5,723	-2,483	1,268,125	86,653	-6,114	100.3	903,483	359,473	755,892	47.6
25年 1月	p49,655	p94,821	r-3,484	r-14,798	r-1,661	1,267,299	82,640	11,929	100.6	433,805	320,562	354,203	90.5
2	p47,300	p90,577	r6,497	r-6,713	r-486	1,258,809	82,903	8,080	101.0	476,544	298,752	396,009	75.4
3	p53,386	p101,166	r12,831	r-2,224	r208	1,254,356	83,378	-6,589	101.1	444,806	350,896	363,562	96.5
4	p50,792	p108,529	p7,500	p-8,188	p-4,405	1,257,964	84,545	6,821	101.5	480,249	340,166	385,901	88.1
5	p52,392	p118,126	p5,407	p-9,067	p441	1,250,243	82,936	15,211	r101.5	423,003	308,120	318,638	96.7
6	...	p110,622	1,238,713	p101.6
資料出所	警 察 庁		財 務 省			日 本 銀 行		総 務 省 統 計 局					

【注】(22)(23)各年月末現在。(24)各年は年度合計、-は受超。(25)国内企業物価指数の総平均。
 (26)(27)家計調査による勤労者世帯のもの、各年は月平均。

人口動態

(総務省「住民基本台帳人口移動報告」・厚生労働省「人口動態統計月報」)

年月	(1) 人口動態							(2) 住民登録人口移動			
	出生	死亡	乳児死亡 (再掲)	自然増減	死産	婚姻	離婚	転出	転入	(3)社会増減	
	人	人	人	人	人	件	件	人	人	人	
平成22年	75,080	76,556	161	-1,476	1,907	51,242	20,752	154,693	151,123	-3,570	
23	73,919	78,952	170	-5,033	1,784	48,581	19,407	151,156	156,059	4,903	
24	72,890	80,368	154	-7,478	1,722	48,046	18,750	149,466	154,847	5,381	
24年12月	6,346	7,664	15	-1,318	150	4,897	1,526	8,909	8,873	-36	
25年1月	5,896	7,969	15	-2,073	129	3,148	1,494	8,925	8,613	-312	
2	8,773	8,835	62	
3	25,033	28,691	3,658	
4	26,359	27,105	746	
5	11,313	11,970	657	

【注】(1)厚生労働省統計情報部「人口動態統計月報(概数)」による。各年は確定数(日本人に関するもの)。
(2)総務省統計局「住民基本台帳人口移動報告月報」による。
(3)「-」は転出超過。

百貨店販売額

(近畿経済産業局「商業動態統計調査」)

年月	総額	前年同月比	衣料品	身の回り品	飲食料品	家具	家電家庭用品	その他の商品	食堂喫茶	商品券
			百万円	百万円	百万円	百万円	百万円	百万円	百万円	百万円
平成22年	805,830	93.0	265,887	106,496	248,982	9,314	29,894	125,324	19,933	33,691
23	836,204	103.8	279,726	111,022	256,446	9,622	28,511	126,531	24,347	32,427
24	841,712	100.7	284,315	110,750	255,478	9,427	28,174	128,252	25,315	30,900
24年12月	103,625	102.3	29,454	13,680	38,920	1,008	3,136	14,590	2,838	4,668
25年1月	76,533	103.6	31,328	11,226	18,710	797	2,254	9,696	2,523	1,531
2月	62,409	103.4	18,841	9,222	19,568	740	1,995	9,901	2,144	1,554
3月	75,131	109.6	26,123	10,843	20,339	942	2,506	11,867	2,511	2,455
4月r	66,538	103.7	22,929	9,711	17,503	832	2,116	11,182	2,264	2,097
5月p	68,063	106.0	22,992	10,067	18,183	844	2,249	11,379	2,349	2,027

【注】百貨店とは、日本標準産業分類5411(衣・食・住にわたる各種商品を小売りし、従業者50人以上)の商店のうち、スーパー(従業者50人以上で、売場面積1,500㎡以上でかつ売場面積の50%以上についてセルフサービス方式を採用している商店)を除く売場面積が1,500㎡(政令指定都市の場合3,000㎡)以上の事業所。
商品券は、総額に含まれない。

スーパー販売額

(近畿経済産業局「商業動態統計調査」)

年月	総額	前年同月比	衣料品	身の回り品	飲食料品	家具	家電家庭用品	その他の商品	食堂喫茶	商品券
			百万円	百万円	百万円	百万円	百万円	百万円	百万円	百万円
平成22年	868,079	98.5	87,971	17,899	568,553	5,630	41,220	143,309	3,496	2,045
23	861,457	99.2	83,819	17,136	570,147	5,424	35,585	146,541	2,805	1,758
24	857,008	99.5	80,909	17,498	569,479	5,742	31,795	149,592	1,993	1,509
24年12月	89,268	102.4	8,985	1,670	56,775	688	3,651	17,305	194	172
25年1月	70,355	95.3	6,713	1,506	46,943	398	2,620	12,014	161	184
2月	62,446	94.7	4,506	1,123	43,581	321	2,154	10,616	145	87
3月	69,855	103.2	5,874	1,634	46,150	420	2,679	12,924	174	129
4月r	66,940	97.1	5,694	1,387	44,672	379	2,393	12,254	161	111
5月p	69,762	99.8	6,676	1,499	46,040	443	2,524	12,412	167	100

【注】スーパーとは、従業者50人以上、かつ売り場面積1,500㎡以上で、その売り場面積の50%以上についてセルフサービス方式を採用している小売事業所。
商品にあらかじめ値段がつけられ、客が自分で商品を取り集め、売場の出口などに設けられた勘定場で、一括して代金を支払う形式となっていること。
商品券は、総額に含まれない。

自動車保有台数

(近畿運輸局大阪運輸支局)

年月	総数	貨物用自動車				乗合用 自動車	乗用自動車				特殊用途車	二輪車
		総数	うち小型車	うち軽自動車	台		台	台	台			
		台	台	台	台	台	台	台	台	台	台	
平成22年	3,705,775	697,325	203,162	374,521	9,260	2,695,034	899,005	1,141,961	654,068	65,285	238,871	
23	3,697,649	688,162	199,727	368,709	9,373	2,697,612	906,707	1,121,166	669,739	65,410	237,092	
24	3,711,794	681,438	196,750	364,406	9,372	2,718,755	917,203	1,103,109	698,443	66,192	236,037	
24年12月	3,711,794	681,438	196,750	364,406	9,372	2,718,755	917,203	1,103,109	698,443	66,192	236,037	
25年1月	3,713,769	680,960	196,666	364,083	9,359	2,721,426	917,986	1,102,402	701,038	66,144	235,880	
2	3,716,428	680,755	196,801	363,737	9,375	2,724,605	919,634	1,101,312	703,659	66,214	235,479	
3	3,699,404	677,280	196,216	360,594	9,449	2,713,979	917,075	1,094,545	702,359	66,173	232,523	
4	3,700,183	676,887	195,787	360,665	9,333	2,714,088	916,595	1,091,376	706,117	66,147	233,728	
5	3,701,550	676,417	195,537	360,513	9,325	2,715,304	917,221	1,089,448	708,635	66,198	234,306	

【注】各年月末現在。

外国貿易額

(大阪税関)

年 月	総 額		大 阪 港		堺 港		岸 和 田 港		関 西 空 港	
	輸 出	輸 入	輸 出	輸 入	輸 出	輸 入	輸 出	輸 入	輸 出	輸 入
	百万円	百万円	百万円	百万円	百万円	百万円	百万円	百万円	百万円	百万円
平成22年	7,929,647	7,751,965	3,256,276	3,761,995	401,649	1,214,047	9,461	71,970	4,262,261	2,703,953
23	7,749,884	8,975,821	3,008,568	4,320,431	497,439	1,743,328	6,819	102,627	4,237,059	2,809,434
24	7,150,542	9,243,830	2,746,841	4,173,198	482,819	2,056,973	7,190	75,820	3,913,691	2,937,840
24年 12月	626,624	784,534	246,679	359,379	41,879	180,555	480	4,837	337,586	239,764
25年 1月	521,006	852,094	198,004	379,600	25,546	198,726	478	3,188	296,978	270,580
2	554,319	728,762	224,484	309,436	31,432	177,888	814	7,258	297,589	234,180
3	674,171	847,193	258,906	370,124	41,276	191,198	532	4,368	373,457	281,503
4	636,049	r877,574	252,895	r413,285	39,956	r205,210	1,252	r5,250	341,946	r253,829
5	664,544	p834,425	248,084	p410,834	54,280	p160,233	830	p7,744	361,350	p255,614

【注】1. 通関実績による。

建築動態

(国土交通省「建設統計月報」)

年 月	着 工 建 築 物							
	総 数		建 築 主 別					
	工事費予定額	床面積	官公庁		会社・団体		個人	
	百万円	m ²	百万円	m ²	百万円	m ²	百万円	m ²
平成22年	1,507,215	8,075,675	68,369	349,800	1,056,030	5,574,877	382,815	2,150,998
23	1,309,273	7,942,066	97,350	458,760	828,086	5,320,755	383,837	2,162,551
24	1,229,624	7,823,303	47,473	321,986	790,241	5,302,101	391,911	2,199,216
24年 12月	88,434	609,915	2,623	61,825	54,877	376,190	30,934	171,900
25年 1月	121,846	736,147	11,773	54,414	80,533	515,336	29,540	166,397
2	97,313	599,170	509	2,045	68,207	437,139	28,597	159,986
3	125,694	836,407	1,834	6,458	91,563	647,255	32,297	182,694
4	103,634	650,166	3,578	20,867	71,465	468,515	28,591	160,784
5	119,496	738,076	9,802	75,283	72,364	457,964	37,329	204,829

年 月	着 工 建 築 物			着 工 住 宅			(5) 滅 失 建 物				
	構 造 別 床 面 積			(4) 総 数		(うち) 新 設 住 宅		床 面 積		(うち) 住 宅	
	(1) 木造	(2) 鉄筋コンクリート	(3) その他	戸 数	床面積	戸 数	床面積	戸 数	床面積	戸 数	床面積
	m ²	m ²	m ²	戸	m ²	戸	m ²	m ²	m ²	戸	m ²
平成22年	2,598,187	2,475,240	3,002,248	56,008	4,816,783	54,619	4,681,559	344,868	3,804	323,566	
23	2,582,688	2,586,916	2,772,462	59,893	4,926,254	58,427	4,819,049	325,457	3,285	304,864	
24	2,596,850	2,578,083	2,648,370	62,997	5,093,626	61,617	5,017,057	313,644	3,124	291,502	
24年 12月	217,659	155,069	237,187	4,698	364,614	4,581	357,348	23,554	278	22,259	
25年 1月	197,197	278,297	260,653	5,419	434,336	5,312	428,373	19,691	178	18,240	
2	189,615	231,874	177,681	5,498	443,873	5,336	425,268	23,863	283	22,565	
3	216,664	239,958	379,785	4,907	388,663	4,802	382,275	28,607	270	27,658	
4	195,353	212,682	242,131	5,122	384,445	4,985	370,457	
5	238,981	223,379	275,716	6,732	492,912	6,560	485,713	

【注】(1)床面積10平方メートル以上の建築物(増改築を含む)。
(2)鉄骨鉄筋コンクリート造を含む。
(3)鉄骨造、石造、レンガ造(コンクリートブロック)など不燃建築物を含む。
(4)新設とその他(住宅の戸数が増加しないもの)の計を含む。
(5)除却と災害の木造合計。

都市別建築動態(着工)

(国土交通省「建設統計月報」)

都 市	(1) 建 築 物		新 設 住 宅		都 市	(1) 建 築 物		新 設 住 宅	
	25年4月	25年5月	25年4月	25年5月		25年4月	25年5月	25年4月	25年5月
	m ²	m ²	戸	戸		m ²	m ²	戸	戸
大 阪 市	170,225	324,925	2,011	3,469	河 内 長 野 市	2,244	7,763	18	23
大 塚 市	95,896	63,584	453	521	松 原 市	22,574	4,239	40	37
岸 和 田 市	1,287	11,836	13	88	大 東 市	3,580	11,486	30	15
豊 中 市	17,924	47,443	90	400	和 泉 市	8,132	4,674	74	38
池 田 市	6,617	4,946	63	22	箕 面 市	5,771	11,963	38	123
吹 田 市	86,149	20,806	685	218	柏 原 市	12,047	2,652	38	20
泉 大 津 市	4,328	30,030	28	18	羽 曳 野 市	7,644	4,937	25	52
高 槻 市	35,984	14,057	152	133	門 真 市	11,102	25,283	76	373
貝 塚 市	5,491	3,193	62	21	摂 津 市	4,289	6,072	42	35
守 口 市	28,832	3,805	35	35	高 石 市	2,053	3,360	13	27
枚 方 市	12,241	23,946	146	236	藤 井 寺 市	4,268	5,310	38	28
茨 木 市	14,948	21,885	102	129	東 大 阪 市	27,100	16,609	268	120
八 尾 市	16,576	17,869	117	96	泉 南 市	1,031	1,720	8	10
泉 佐 野 市	4,571	3,039	31	21	四 條 畷 市	1,577	2,312	10	17
富 田 林 市	5,448	14,312	34	20	交 野 市	5,158	2,758	38	25
寝 屋 川 市	9,808	9,124	106	84	大 阪 狭 山 市	3,943	3,766	29	44
					阪 南 市	1,986	2,189	15	17

【注】(1)床面積の合計。

大阪銀行協会社員銀行諸勘定

((社)大阪銀行協会)

年月	預金	借入金	コールマネー	貸出金	コールローン	有価証券	現金・預け金
	億円	億円	億円	億円	億円	億円	億円
平成22年	539,932	1,599	1	367,673	34	26,344	11,591
23	548,462	1,773	156	363,100	35	27,084	13,337
24	556,965	1,970	0	368,330	71	24,945	14,100
24年 12月	556,965	1,970	0	368,330	71	24,945	14,100
25年 1月	555,484	1,971	0	365,070	2,674	25,307	10,802
2	558,636	1,973	0	364,806	2,825	25,777	9,841
3	576,899	1,974	0	370,591	88	24,548	12,835
4	570,709	1,973	0	363,720	1,208	25,973	11,937
5	573,386	1,976	0	363,381	1,544	25,609	13,050

【注】各年月末現在。

中小金融機関の預金貸出状況

(近畿財務局・商工組合中央金庫・農林中央金庫・(社)大阪府信用組合協会・J Aバンク大阪信連・日本政策金融公庫)

年月	商工中金		農林中金		信用金庫		信用組合		農協組合		日本政策金融公庫	
	預金	貸出	預金	貸出	預金	貸出	預金	貸出	貯金	貸出	国民生活(貸出)	中小企業(貸出)
	億円	億円	億円	億円	億円	億円	億円	億円	億円	億円	億円	億円
平成22年	3,496	11,047	17,367	3,649	69,666	42,535	13,133	8,072	40,519	8,530	7,845	9,188
23	3,590	11,205	18,348	3,984	71,738	43,318	13,660	8,546	42,613	8,308	7,682	9,451
24	3,919	11,342	18,627	4,381	74,321	43,762	14,365	8,890	44,076	8,087	7,640	9,566
25年 1月	3,577	10,923	18,976	4,352	73,690	43,250	14,318	8,875	43,852	8,052	7,546	9,486
2	3,723	10,920	19,118	4,346	73,923	43,219	14,310	8,863	43,835	8,047	7,573	9,483
3	4,079	11,262	21,113	4,380	73,381	43,955	14,337	8,882	43,558	8,012	7,474	9,559
4	3,761	10,889	23,572	4,165	74,308	43,485	14,407	8,845	43,631	7,964	...	9,475
5	3,789	10,908	24,157	4,078	74,157	43,452	14,363	8,886	43,491	7,945	...	9,465
6	4,189	11,337	24,310	4,137	14,500	8,932	9,554

【注】1. 各金融機関とも府内店舗分の計算である。

2. 各年月末現在。

3. 信用金庫は、平成23年5月から近畿財務局が公表している「管内金融概況」の近畿管内の数値から、近畿財務局各財務事務所が公表している「府・県内金融概況」の京都府、兵庫県、奈良県、和歌山県、滋賀県の数値を差し引いて計上している。

4. 日本政策金融公庫(中小企業事業)は、平成20年10月分より設備貸与機関貸付を除く。

大阪証券市場株式売買高

(大阪証券取引所)

年月	売 買 高				売 買 代 金				300種株価 指数平均 (第一部)
	総 数	立会場内	立会場外	一日平均	総 額	立会場内	立会場外	一日平均	
	千株	千株	千株	千株	百万円	百万円	百万円	百万円	
平成22年	15,338,054	14,896,894	441,158	62,604	16,205,893	15,666,568	539,324	66,147	...
23	23,960,867	23,562,423	398,441	97,799	15,569,625	15,032,328	537,294	63,549	...
24	19,310,712	18,890,506	420,205	77,866	11,980,862	11,433,897	546,962	48,310	...
24年 12月	1,870,511	1,825,855	44,605	98,448	1,185,220	1,134,802	50,416	62,380	841.50
25年 1月	3,700,327	3,672,835	27,491	194,754	1,980,564	1,924,402	56,160	104,240	945.99
2	2,413,072	2,351,602	61,468	127,004	1,831,114	1,757,528	73,583	96,374	1,016.88
3	2,884,103	2,825,099	59,002	144,205	2,627,416	2,543,563	83,851	131,371	1,083.00
4	6,100,942	6,062,484	38,455	290,521	4,061,093	3,982,927	78,161	193,385	1,165.62
5	5,636,167	5,538,615	97,548	268,389	5,425,123	5,256,649	168,471	258,339	1,262.58

【注】平成22年9月までは第1部、第2部、ヘラルズの合計。平成22年10月12日にヘラルズ、JASDAQ、NEOを市場統合。

平成22年から300種平均株価指数の年数値は公表していない。

手形交換状況

(大阪手形交換所・全国銀行協会)

年月	交 換 高		不 渡 手 形		取 引 停 止 処 分		全 国 交 換 高	
	枚 数	金 額	枚 数	金 額	枚 数	金 額	枚 数	金 額
	千枚	億円	枚	億円	枚	百万円	千枚	億円
平成22年	13,038	330,957	12,553	242	1,414	1,789	87,993	3,758,952
23	12,449	313,398	10,571	252	1,237	2,093	82,585	3,796,315
24	11,570	307,136	8,499	321	962	1,441	77,453	3,692,034
24年 12月	910	23,093	338	6	76	59	5,918	290,507
25年 1月	1,013	25,666	736	10	46	90	6,845	319,981
2	862	22,794	568	10	34	34	5,833	280,685
3	779	24,420	341	6	83	83	5,205	320,347
4	1,020	46,741	632	11	66	95	6,905	363,260
5	920	31,537	567	10	100	115	6,198	324,569

【注】1. 取引停止処分は店舗届出による件数。2. 不渡手形は返還日による月合計。

職業紹介状況

(大阪労働局職業安定部「労働市場月報」)

年度月	一 般					中高年齢者等		人 材 銀 行		
	新規求職 申込件数	就職件数	就職率	新 規 求人人数	充足数	新規求職 申込件数	就職率	新 規 求人数	新規求職 申込件数	就職件数
平成22年度	50,006	12,206	24.4	45,943	13,223	18,573	24.1	304	642	71
23	47,388	12,824	27.0	51,634	13,951	17,455	27.1	349	591	77
24	43,750	12,921	29.5	58,912	14,013	16,600	29.8	438	544	83
24年 12月	29,713	10,999	37.0	48,338	11,746	11,686	37.3	348	465	80
25年 1月	46,890	10,961	23.4	66,708	11,801	17,738	24.3	494	633	71
2	42,303	11,743	27.8	65,195	13,022	16,060	28.0	563	584	80
3	46,816	12,898	27.6	64,746	14,396	17,934	28.6	479	597	88
4	57,075	14,490	25.4	62,030	15,745	22,251	25.6	473	627	80
5	45,065	14,027	31.1	62,827	15,310	16,595	32.8	474	501	84

【注】1. 就職率=就職件数÷新規求職申込件数。2. 各年度は月平均。

会社倒産状況

(株)東京商工リサーチ関西支社)

年 月	総 数		製造業		卸・小売業		建設業		運輸・通信業		サービス業		その他	
	件 数	負債額	件数	負債額	件数	負債額	件数	負債額	件数	負債額	件数	負債額	件数	負債額
平成22年	2,073	629,222	361	67,491	572	137,550	435	61,929	152	14,660	474	55,611	79	291,981
23	2,029	295,310	303	66,754	526	81,265	500	68,076	139	11,881	471	31,445	90	35,889
24	1,711	539,937	247	50,456	476	66,808	377	30,379	118	11,759	425	28,518	68	352,017
25年 1月	119	14,600	22	3,066	36	3,476	20	1,126	10	1,025	24	1,260	7	4,647
2	123	7,710	14	2,988	32	1,157	33	1,165	13	560	28	930	3	910
3	129	12,500	24	3,070	36	3,070	29	1,851	10	730	24	395	6	3,384
4	126	16,602	33	11,541	29	1,326	22	1,885	12	275	24	535	6	1,040
5	150	11,211	24	3,018	46	2,657	32	1,980	12	974	28	2,282	8	300
6	117	10,796	15	2,990	32	3,842	22	1,749	11	760	36	1,445	1	10

【注】1. 負債額1,000万円以上のもので、内整理その他を含む。各月は月末現在。
2. その他は、上記以外のものである。

雇用保険給付状況

(大阪労働局職業安定部「労働市場月報」)

年度月	一 般					日 雇				
	被保険者数 (年度末現在)	受給資格 決定件数	受給者 実人員	うち初回	支給金額	就職促進給付金 支給人員	支給金額	被保険者 手帳交付数	受給者 実人員	支給金額
平成22年度	3,249,578	12,805	46,851	10,199	6,156,179	2,230	575,677	327	2,619	198,123
23	3,243,458	12,602	42,874	9,738	5,636,870	2,274	652,597	313	2,554	182,739
24	3,271,194	12,422	41,510	9,358	5,481,931	2,489	782,915	322	2,646	182,701
24年 12月	3,277,345	8,344	39,448	7,832	4,471,579	2,720	830,755	327	2,602	142,832
25年 1月	3,263,510	12,591	39,414	8,232	5,721,280	2,183	672,670	237	2,867	272,092
2	3,271,281	10,102	37,885	9,331	4,654,375	1,862	600,109	293	2,625	159,278
3	3,271,194	10,715	37,418	7,636	4,911,031	2,150	678,437	356	2,627	158,463
4	3,280,369	21,847	36,592	7,828	5,164,237	2,204	707,536	302	2,772	188,881
5	3,305,484	13,907	41,075	13,814	5,731,750	3,088	976,263	196	2,791	214,130

【注】1. 各年度は月平均。

全国健康保険協会管掌健康保険給付状況

(全国健康保険協会大阪支部)

年度月	事業所数	被保険者数	現物給付決定額		現金給付決定額		うち傷病手当金決定額		
			件 数	金 額	件 数	金 額	件数	日数	金額
平成22年度	137,222	1,621,158	30,934,707	35,592,238	2,592,514	5,361,518	76,534	2,530,975	1,524,629
23	135,875	1,619,821	31,630,612	36,439,649	2,629,593	5,263,492	75,782	2,505,419	1,474,328
24	137,345	1,637,281	31,911,101	36,930,217	2,575,778	5,005,852	74,322	2,464,858	1,432,237
24年 11月	137,033	1,640,968	2,681,889	3,091,167	221,419	425,167	6,272	205,439	120,032
12	137,001	1,636,883	2,748,424	3,133,099	221,115	420,879	6,262	207,756	120,321
25年 1月	137,128	1,639,245	2,625,651	2,984,419	219,452	419,612	6,101	202,186	117,588
2	137,242	1,638,525	2,680,120	3,055,466	205,793	402,414	5,632	192,037	111,187
3	137,345	1,637,281	2,980,001	3,366,506	201,726	399,731	6,194	205,000	118,443
4	137,959	1,653,245	2,734,011	3,164,242	202,448	408,902	6,493	211,421	121,715

【注】1. 全国健康保険協会大阪支部の取扱いである。
2. 各年度の事業所数・被保険者数は、年度末現在の数値。
3. 現物給付は、診療費(入院・入院外・歯科)、薬剤支給、入院時食事療養費生活療養費(標準負担額差額支給を除く)、訪問看護療養費の合計
4. 現金給付は、入院時食事療養費生活療養費(標準負担額差額支給)、療養費、移送費、高額療養費、傷病手当金、埋葬料、出産育児一時金
出産手当金、世帯合算高額療養費、高額介護合算の合計である。

生活保護状況

(大阪府社会援護課)

年度月	被保護 実世帯	被保護 実人員	扶助別被保護者数				扶助別被保護費				
			生活扶助	住宅扶助	医療扶助	その他	総額	生活扶助	住宅扶助	医療扶助	その他
	世帯	人	人	人	人	人	百万円	百万円	百万円	百万円	百万円
平成21年度	186,175	258,429	237,230	231,981	196,407	61,612	482,966	165,488	76,499	221,741	19,237
22	205,136	283,987	262,589	256,847	215,790	66,530	524,839	186,175	83,039	235,628	19,998
23	215,290	296,977	274,712	269,160	231,052	70,982	544,351	191,300	87,223	245,162	20,666
24年 10月	221,547	303,648	280,790	275,896	238,552	74,405	45,592	15,735	7,464	20,647	1,746
11	221,611	303,741	281,737	276,529	238,391	75,205	48,049	18,154	7,617	20,504	1,774
12	221,790	303,952	282,313	277,006	238,471	75,510	49,590	18,490	7,504	21,849	1,748
25年 1月	221,786	303,903	281,874	276,856	236,546	75,920	45,193	16,285	7,509	19,656	1,743
2	221,751	303,743	281,347	276,508	237,737	75,967	46,088	16,456	7,530	20,326	1,776
3	222,057	304,258	281,568	277,027	239,607	75,546	43,886	15,803	7,482	18,787	1,814

【注】1. 大阪府計(政令市、中核市を含む)の数字。2. 各年度については確報値、各月については速報値。
3. 各年度の被保護実世帯、実人員及び扶助別被保護者数については年度平均値、扶助別被保護費については年度合計値。
4. その他の内訳は、扶助別被保護者数については、教育、介護、出産、生業、葬祭の各扶助の合計値。扶助別被保護費については、前記各扶助に施設委託事務費を加えた合計値。

電力消費量

(関西電力(株))

年度月	総数	電 灯					電 力			
		総数	定額	従量A	従量B	臨時	総数	低圧電力	その他	
	百万kWh	百万kWh	百万kWh	百万kWh	百万kWh	百万kWh	百万kWh	百万kWh	百万kWh	
平成22年度	24,094	21,513	379	18,011	3,094	29	2,581	2,339	242	
23	22,889	20,465	374	17,161	2,903	27	2,424	2,192	232	
24	22,358	20,017	359	16,851	2,783	24	2,341	2,118	223	
24年 12月	1,931	1,753	33	1,482	236	2	178	156	22	
25年 1月	2,507	2,285	35	1,978	269	3	222	195	27	
2	2,125	1,923	35	1,651	235	2	202	179	23	
3	1,901	1,721	30	1,471	217	2	180	159	22	
4	1,630	1,484	31	1,245	207	2	147	127	20	
5	1,700	1,545	27	1,287	229	1	155	134	21	

【注】1. 関西電力大阪北、南支店(大阪府のうち高槻市、東大阪市、四條畷市のそれぞれの一部が除かれ、兵庫県伊丹市、和歌山県和歌山市のそれぞれ一部を含む)のものである。2. 公衆街路灯は、契約内容に応じ電灯の定額、従量A、従量Bに振り分けて集計している。
3. 電灯の従量Aは時間帯別電灯、季節別時間帯別電灯を含む。4. 電灯の従量Bは、低圧総合利用を含む。5. 平成22年度より低圧電力は低圧季時別を含む。6. 総数に特定規模需要は含まれていない。7. 平成24年7月より電灯の従量Aに季時別電灯PSを含む。

都市ガスの生産・消費量

(大阪ガス(株))

年 月	生産量	需要家数		消 費 量					
		総数	家庭用	総量	家庭用	工業用	商業用	その他	
	千m ³	戸	戸	千m ³	千m ³	千m ³	千m ³	千m ³	
平成22年	5,891,877	3,957,642	3,767,074	3,865,726	1,217,389	1,738,473	552,109	357,755	
23	5,929,062	3,974,505	3,782,678	3,999,344	1,305,161	1,783,231	528,626	382,326	
24	6,110,872	3,995,054	3,801,436	3,932,496	1,241,729	1,818,789	525,437	346,541	
25年 1月	623,322	3,996,982	3,803,224	431,890	197,209	145,573	51,469	37,639	
2	576,552	4,001,112	3,807,189	383,024	156,071	150,839	42,775	33,339	
3	559,161	4,006,403	3,812,147	390,751	151,372	165,090	42,372	31,917	
4	477,320	4,007,908	3,813,520	326,631	126,376	138,945	36,593	24,717	
5	427,240	4,008,976	3,814,518	295,549	106,060	136,348	33,721	19,420	
6	415,847	4,009,317	3,814,676	263,184	61,412	144,088	36,943	20,741	

【注】1. 大阪ガス株式会社の府内におけるものである。
2. 需要家数はメーター数で年末現在。3. 10,750kcal/m³換算表示。

水道調定水量・給水量

(大阪広域水道企業団・大阪市水道局)

年度月	(1)大阪広域水道企業団			大 阪 市 営 水 道					
	上水道 調定水量	工業用水 調定水量	上水道 給水世帯数	上水道調定水量			工業用水 給水量		
				総量	一般用	業務用	湯屋用		
	千m ³	千m ³	世帯	千m ³	千m ³	千m ³	千m ³	千m ³	
平成22年度	535,950	175,908	1,496,534	386,824	380,713	1,368	4,742	27,332	
23	530,592	177,451	1,507,109	381,207	375,614	1,205	4,389	25,856	
24	525,766	185,048	1,514,742	375,926	370,578	1,272	4,076	24,672	
24年 12月	44,741	15,096	1,512,089	31,319	30,873	108	337	2,002	
25年 1月	43,521	15,565	1,512,422	31,898	31,418	118	362	1,899	
2	39,367	15,602	1,512,480	29,949	29,513	97	339	1,900	
3	43,054	14,086	1,514,742	27,423	27,029	94	300	2,184	
4	41,802	15,623	1,516,918	29,078	28,685	86	307	2,101	
5	44,069	15,157	1,517,317	31,823	31,395	91	338	2,118	

【注】大阪市営水道給水世帯数の各年度計は年度末現在である。
(1)平成23年3月までは府営水道。

交通事故件数と死傷者数

(大阪府警察本部交通総務課)

年 月	総 数	うち原付	人対車両	車 両 相 互					車両単独	列 車
				総 数	出合頭	追 突	右折時	その他		
件 数 (件)										
平成22年	51,292	9,424	4,326	45,425	14,459	13,584	5,406	11,976	1,538	3
23	49,644	8,652	4,169	44,259	14,059	13,878	4,938	11,384	1,213	3
24	48,212	8,077	3,994	43,124	13,260	14,146	4,738	10,980	1,091	3
24年 12月	4,813	828	414	4,289	1,263	1,368	549	1,109	110	-
25年 1月	3,366	575	297	3,003	888	1,047	332	736	66	-
2	3,391	565	314	2,998	882	1,036	379	701	77	2
3	3,925	621	330	3,521	1,022	1,228	392	879	73	1
4	3,851	613	330	3,441	1,052	1,148	376	865	79	1
5	3,861	621	319	3,449	1,057	1,150	331	911	93	-
負 傷 者 (人)										
平成22年	61,469	9,996	4,381	55,389	16,132	19,820	6,179	13,258	1,696	3
23	59,489	9,215	4,225	53,901	15,631	19,947	5,646	12,677	1,361	2
24	57,804	8,628	4,060	52,527	14,753	20,216	5,391	12,167	1,216	1
24年 12月	5,692	870	417	5,146	1,400	1,926	609	1,211	129	-
25年 1月	4,047	607	301	3,668	993	1,516	371	788	78	-
2	4,041	605	326	3,629	969	1,451	421	788	85	1
3	4,698	658	341	4,274	1,116	1,743	437	978	83	-
4	4,647	656	331	4,223	1,178	1,620	434	991	93	-
5	4,711	665	322	4,286	1,180	1,691	388	1,027	103	-
死 者 (人)										
平成22年	201	17	60	111	38	13	25	35	29	1
23	197	25	59	101	46	16	13	26	34	3
24	182	20	51	81	33	14	17	17	47	3
24年 12月	15	3	6	8	3	1	2	2	1	-
25年 1月	11	1	4	6	2	1	2	1	1	-
2	12	-	3	6	1	-	3	2	2	1
3	9	-	2	5	-	-	1	4	1	1
4	14	1	5	6	2	-	1	3	2	1
5	14	2	4	5	1	-	1	3	5	-

【注】交通事故の類型別にみた発生状況である。

刑法犯罪種別認知・検挙状況

(大阪府警察本部刑事総務課「犯罪統計」)

年 月	総 数	凶悪犯	検 挙 件 数 (件)				粗暴犯	窃盗犯	知能犯	風俗犯	その他
			殺 人	強 盗	放 火	強 姦					
認 知 件 数 (件)											
平成22年	164,096	978	132	576	151	119	5,594	130,028	4,569	1,417	21,510
23	155,206	897	128	502	149	118	5,717	121,067	4,340	1,660	21,525
24	146,966	1,012	114	619	130	149	6,166	113,939	3,941	1,707	20,201
24年 12月	11,389	65	10	38	12	5	495	8,981	264	105	1,479
25年 1月	10,591	64	9	37	10	8	515	8,088	343	94	1,487
2	9,935	80	7	48	10	15	446	7,461	327	93	1,528
3	10,544	65	15	31	9	10	481	8,031	425	107	1,435
4	12,177	87	8	47	13	19	558	9,441	371	142	1,578
5	12,959	85	9	49	10	17	603	9,836	411	144	1,880
検 挙 人 員 (人)											
平成22年	29,841	537	116	243	112	66	3,082	16,080	2,574	651	6,917
23	29,946	574	119	259	115	81	3,182	16,227	2,562	677	6,724
24	29,127	600	97	309	89	105	3,448	16,098	1,965	789	6,227
24年 12月	1,507	25	3	13	5	4	247	764	46	42	383
25年 1月	1,995	43	4	32	4	3	264	1,084	145	50	409
2	1,909	43	4	23	5	11	247	1,024	109	45	441
3	2,341	54	16	21	5	12	342	1,216	169	58	502
4	1,840	33	8	11	10	4	252	969	147	43	396
5	2,035	29	6	16	3	4	238	1,211	72	36	449
認 知 人 員 (人)											
平成22年	22,715	484	108	243	72	61	3,330	10,625	889	695	6,692
23	22,868	519	127	253	64	75	3,472	10,798	929	666	6,484
24	21,901	547	106	287	71	83	3,698	10,177	940	795	5,744
24年 12月	1,279	18	3	10	3	2	258	539	37	54	373
25年 1月	1,503	41	7	29	2	3	269	704	51	63	375
2	1,497	49	4	30	5	10	254	690	48	36	420
3	1,935	52	17	18	8	9	371	901	76	50	485
4	1,466	27	8	8	8	3	284	687	48	49	371
5	1,436	31	6	21	2	2	249	663	40	40	413

【注】月別の数値は暫定値である。

新着資料のご案内

統計資料室で収集した最新の資料です。なお、紙面の都合で、他都道府県資料をはじめ、月報・季報等年間を通じて継続的に到着する資料の掲載を一部割愛しましたが、ご寄贈いただいた機関には心からお礼申し上げます。

国関係

国民経済計算年報 平成25年版	内閣府経済社会総合研究所 国民経済計算部編
労働力調査年報 平成24年	総務省統計局
個人企業経済調査報告(動向編) 平成25年1月～3月期及び平成24年度	総務省統計局
平成24年就業構造基本調査 集計事項及び結果表様式	総務省統計局
統計でみる市区町村のすがた 2013	総務省統計局
厚生統計要覧 平成24年度	厚生労働省大臣官房統計情報部
受療行動調査 平成23年	厚生労働省大臣官房統計情報部

大阪府

大阪の少年非行 平成24年中の概況	大阪府警察本部少年課
-------------------	------------

他府県

北海道の賃金・労働時間及び雇用の動き 毎月統計調査地方調査年報 平成24年	北海道
三重県勢要覧	三重県

その他

大阪市統計書 平成24年版 第100回	大阪市
大都市比較統計年表 平成23年	大都市統計協議会
化粧品生産・出荷・在庫統計表 平成24年(1月～12月)	西日本化粧品工業会



各機関で刊行された統計資料等は、統計資料室へ一部ご寄贈くださいますようお願いいたします。

第55回 大阪府統計グラフコンクール作品募集中

身近な統計資料や自分で調べた統計結果をグラフにしてみませんか。ご応募をお待ちしています。



募集に関する詳しい内容は…

- 【応募資格】大阪府内に在住・在学・在勤する小学生以上の方
 【締切日】平成25年9月5日(木)<必着>
 【提出先】大阪府 総務部 統計課
 情報・分析グループ
 大阪市住之江区南港北 1-14-16
 (大阪府咲洲庁舎 19階)

[大阪統計グラフ](#)

検索



毎月勤労統計調査 特別調査



平成25年8月実施!



厚生労働大臣が指定した調査区内の事業所のうち、労働者数が1～4人の事業所が対象となります。



<毎月勤労統計調査 特別調査とは?>

毎月勤労統計調査では、労働者5人以上の事業所を対象としており、この調査でカバーされない労働者1～4人の事業所の状況を明らかにするために、年1回7月分について、全国規模で特別調査を実施しています。

調査の結果は、各種の労働施策を円滑に推進していくための基礎資料として、行政施策の企画・立案に役立てられています。

統計調査員が、調査区内の全ての事業所を訪問し、労働者数が1～4人の事業所には雇用内容について、調査票へ記入をお願いさせていただきます。

事前のご連絡なしに訪問しますが、調査の趣旨をご理解のうえ、ご回答をお願いします。

統計調査員は顔写真付き「統計調査員証」を携帯しています。

万一、統計調査を語る不審な電話や訪問がありましたら、大阪府総務部統計課までお問い合わせください。



調査票にご記入いただいた内容は、統計作成の目的以外に使用することはありません。

統計調査員や調査関係者が調査で知り得た情報を他に漏らすことは、統計法によって固く禁じられています。秘密の保護には万全を期していますので、調査へのご協力をお願いいたします。

調査に関する詳しい内容は・・・

毎勤特別

検索

(お問い合わせ先) 大阪府総務部統計課 勤労・教育グループ
06-6210-9200

2013年7月号

(毎月1回発行)



大阪府

大阪府総務部統計課

〒559-8555 大阪市住之江区南港北1-14-16 大阪府咲洲庁舎19階 / 電話 06(6210)9196

統計課ホームページ <http://www.pref.osaka.lg.jp/toukei/>

再生紙を使用しています。