

月刊

大阪の統計

2013年(平成25年)11月 No.777

目 次

統計トピックス

大阪における雇用状況

大阪府商工労働部 大阪産業経済リサーチセンター 1

平成24年経済センサス - 活動調査結果【確報】 -

大阪府総務部統計課 3

大阪府統計グラフコンクールの入賞作品が決定しました

大阪府総務部統計課 5

毎月の統計調査結果

人 口 大阪府毎月推計人口 平成25年10月1日現在 7

物 価 大阪市消費者物価指数の動き 平成25年10月速報 9

労 働 大阪の賃金、労働時間及び雇用の動き 平成25年8月分 11

工 業 大阪の工業動向 平成25年8月速報 13

四半期の統計調査結果

景 気 大阪府景気観測調査結果 平成25年7～9月期 15

今月の統計表

..... 17

統計資料室情報コーナー

新着資料のご案内 26

月刊「大阪の統計」は大阪府ホームページにも掲載しています。

<http://www.pref.osaka.lg.jp/toukei/osaka-tkg/index.html>

大阪における雇用状況

大阪府商工労働部 大阪産業経済リサーチセンター

《 各種調査結果は、当センターホームページに掲載しています。 <http://www.pref.osaka.lg.jp/aid/sangyou/index.html> 》

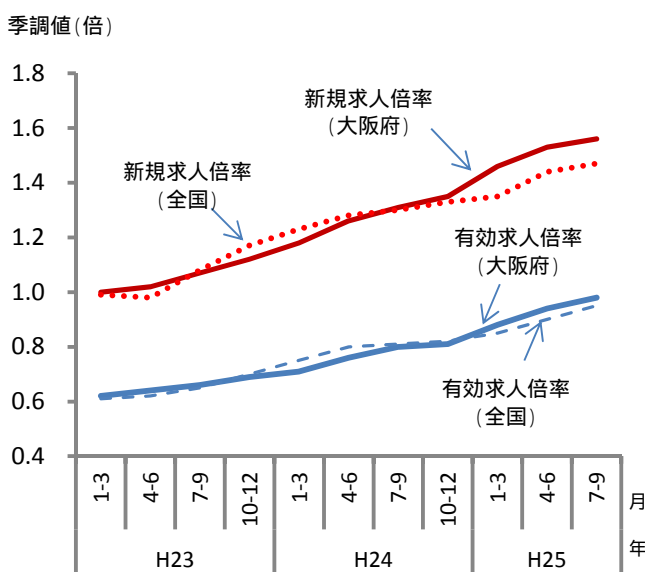
大阪産業経済リサーチセンターでは、大阪の産業・経済の発展と中小企業の振興を図るために経済・経営に関する各種の調査を実施しております。その中から、最近の雇用状況について紹介します。

1 最近の求人倍率は上昇中

最近の大阪府の有効求人倍率・新規求人倍率はともに上昇しています。有効求人倍率・新規求人倍率は、平成 24 年前半までは全国の方が大阪府よりも高い傾向でしたが、25 年からは大阪府の方が全国よりも高い時期が続いています。その結果、24 年 1～3 月期では全国 27 位だった大阪府の有効求人倍率は、25 年 7～9 月期には 18 位まで上昇しました。

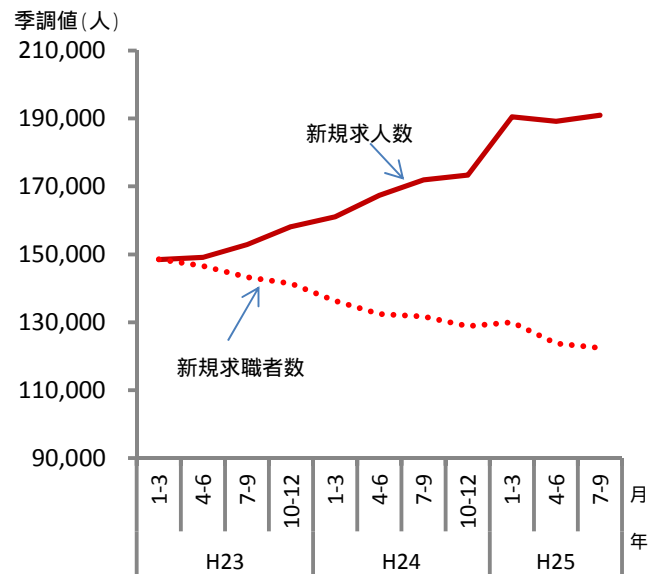
大阪府の求人倍率が上昇している理由では、23 年以降、新規求人数の増加傾向と、新規求職者数の減少傾向という 2 つの特徴が示されています。以下では、それら 2 つの特徴について解説します。

求人倍率の推移（大阪府・全国）



資料：厚生労働省「一般職業紹介状況」

大阪府の新規求人数・新規求職者数（季調値）



資料：厚生労働省「一般職業紹介状況」

2 非製造業の求人数が大きく増加に寄与

新規求人数の変化率の業種別の構成では、24 年後半からは「卸売業・小売業」、「宿泊業・飲食サービス業」が大きく増加しています。この頃、大阪では、阪急梅田店の改装（24 年 11 月）、グランフロント大阪の開店（25 年 4 月）、あべのハルカス近鉄本店の開店（25 年 6 月）をはじめ、大阪市内を中心に大型商業施設等の新規開店が増え、これらの動向が求人数の増加に大きな影響を与えたと考えられます。

また、「医療・福祉」からの求人は常に増加していますが、「建設業」、「製造業」からの求人の増加は少なくなっています。そのため、「卸売業・小売業」、「宿泊業・飲食サービス業」からの求人数の増加と合わせて、非製造業部門の求人が大阪の雇用を引っ張っていると考えられます。

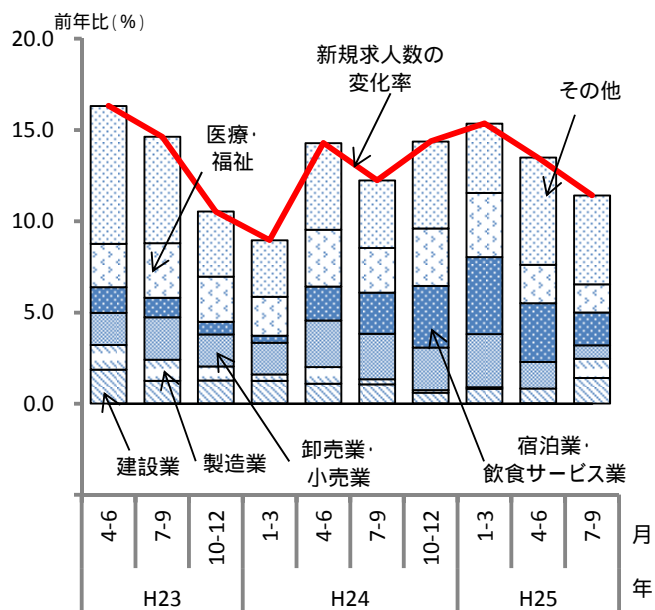
3 事業主都合の離職者・無業者が減少傾向、自己都合の離職者・在職者が増加傾向

新規求職者の変化率の態様別の構成では、25年になって、事業主都合の離職者や無業者の人数が減少傾向にあり、自己都合の離職者や在職中に求職活動を行った人(在職者)の数が増加傾向にあります。

このことは、リーマンショック後の不況による雇用者の人員整理が一段落し、よりよい条件等を求めている求職活動が増えている結果、自己都合の離職者や在職者の新規求職者数が増加していると考えられます。

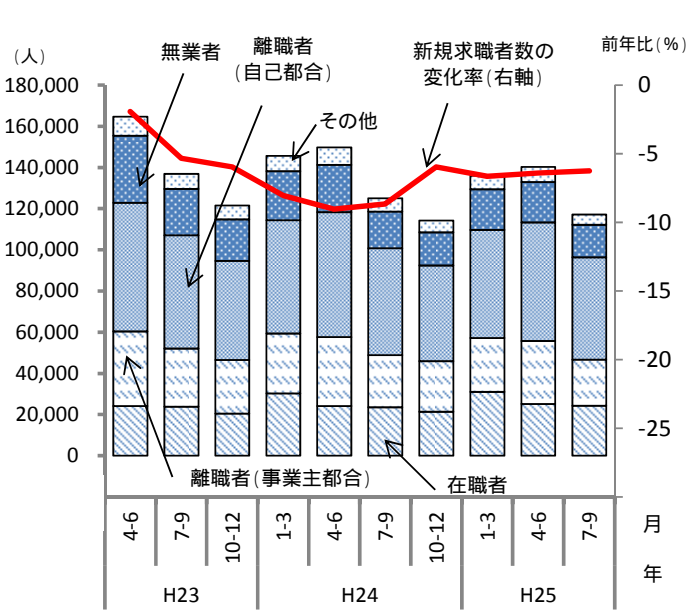
この現象は景気回復期には良く見られる特徴であり、徐々に景気がよくなっている兆候の一つです。

大阪府の新規求人数（前年比）の寄与度



資料：大阪労働局「求人・求職状況速報」

大阪府の新規求職者の態様別人数（原数値）



資料：大阪労働局「求人・求職状況速報」

4 まとめ

最近の大阪の雇用状況をまとめると、求人数は増加傾向にあり、求職者は減少傾向にあるため、求人倍率は上昇し、雇用状況は改善しています。求人数の特徴では、大型商業施設の新規開店等を背景とした非製造業中心の増加が求人数を牽引していること、求職者の特徴では、自己都合の離職者や在職者の人数が増加している状況です。

大阪の雇用状況は、長らく低迷していた時期が続いていましたが、最近では改善傾向にあります。この改善傾向が一過性にならないか、今後、注目していく必要があります。

平成24年経済センサス - 活動調査結果【確報】

大阪府総務部統計課 事業・産業グループ

《 詳しくは大阪府ホームページに掲載しています。 <http://www.pref.osaka.lg.jp/toukei/chousa/keizai-katsudou.html> 》

平成24年経済センサス-活動調査に係る確報の集計結果が、国において順次、公表されています。今回は、大阪府における事業所に関する集計の内、産業横断的集計の基本編について取りまとめましたので、その概要をご紹介します。

《事業所に関する集計》

1 概況

－ 民営事業所数は44万2,249事業所－

平成24年2月1日現在で実施した平成24年経済センサス-活動調査による大阪府の事業所の数は、44万2,249事業所、従業者数は、433万4,776人となっており、対全国比は事業所数で7.7%、従業者数で7.8%となっています。

また、平成21年経済センサス-基礎調査結果と比べると、大阪府の事業所数は3万8,055事業所の減少（対21年比7.9%減）、従業者数で31万296人の減少（対21年比6.7%減）となっています。

事業所数や従業者数は、全国、大阪ともに平成21年調査を下回る結果となっています。

民営事業所数及び従業者数

	事業所数 (事業内容等 不詳を含む)	事業所数	従業者数 (男女別の 不詳を含む)	従業者数		男女比	
				男性	女性	男性	女性
				人	人	%	%
大阪府							
平成21年	480,304	443,848	4,645,072	2,658,523	1,969,363	57.2	42.4
平成24年	442,249	408,713	4,334,776	2,456,639	1,867,623	56.7	43.1
増減率(%)	-7.9	-7.9	-6.7	-7.6	-5.2	-	-
全 国							
平成21年	6,199,222	5,886,193	58,442,129	33,087,727	25,261,278	56.6	43.2
平成24年	5,768,490	5,453,635	55,838,266	31,354,632	24,304,770	56.2	43.5
増減率(%)	-6.9	-7.3	-4.5	-5.2	-3.8	-	-

2 市町村別の状況

－ 1事業所あたり従業者数の第1位は吹田市－

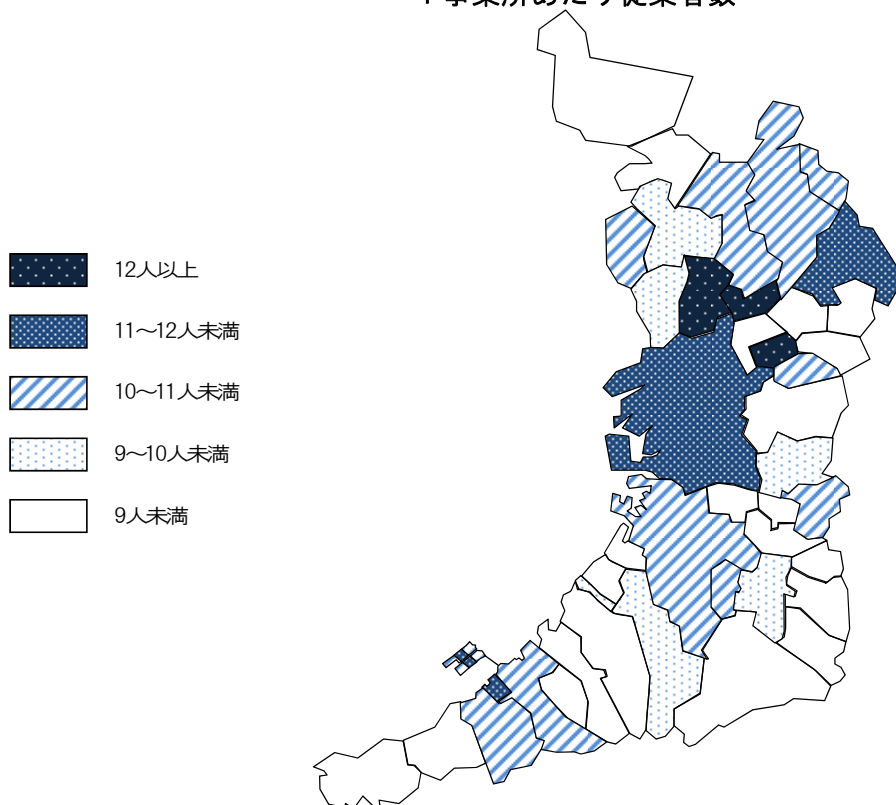
大阪府内の1事業所あたり従業者数は10.6人となっています。

府内市町村では、事業所数及び従業者数ともに、多い順では大阪市、堺市、東大阪市となっていますが、1事業所あたりの従業者数に着目すると、吹田市が1位となっています。

1 事業所あたり従業者数(事業所数上位10位まで抜粋)

市	町	村	事業所数	順位	従業者数	順位	1 事業所あたり従業者数	順位
大	阪	府	408,713		4,334,776		10.6	
全		国	5,453,635		55,838,266		10.2	
大	阪	市	189,234	1	2,192,422	1	11.6	4
堺		市	29,198	2	302,156	2	10.3	12
東	大	阪	26,285	3	235,585	3	9.0	23
豊	中	市	13,587	4	123,597	5	9.1	22
八	尾	市	12,250	5	112,071	7	9.1	21
吹	田	市	10,962	6	134,589	4	12.3	1
枚	方	市	10,102	7	113,799	6	11.3	5
高	槻	市	9,367	8	98,482	9	10.5	10
茨	木	市	9,132	9	100,247	8	11.0	7
寝	屋	川	7,548	10	65,693	11	8.7	29

1 事業所あたり従業者数



○国の公表予定(公表済を含む)

<速報集計>

- ・平成25年1月29日 事業所に関する集計 企業等に関する集計
- ・平成25年3月22日 製造業に関する集計

<確報集計>

- ・平成25年8月27日 事業所に関する集計 産業横断的集計 事業所数、従業者数 基本編 売上(収入)金額等 基本編
産業別集計 鉱業、採石業、砂利採取業 製造業
企業等に関する集計 産業横断的集計 企業等数、従業者数 基本編 経理事項等 基本編
- ・平成25年11月 事業所に関する集計 産業横断的集計 事業所数、従業者数 詳細編 売上(収入)金額等 詳細編
産業別集計 卸売業、小売業 産業編(総括表)～(市区町村表)
企業等に関する集計 産業横断的集計 企業等数、従業者数 詳細編 経理事項等 詳細編
- ・平成26年2月 事業所に関する集計 産業横断的集計 事業所数、従業者数 存続・新設・廃業別集計編
売上(収入)金額等 存続・新設・廃業別集計編
産業別集計 卸売業、小売業 業態別統計編(小売業) サービス関連産業B 医療、福祉
企業等に関する集計 産業別集計 建設業及びサービス関連産業A 学校教育

第55回(平成25年度) 大阪府統計グラフコンクールの入賞作品が決定しました

大阪府総務部統計課 情報・分析グループ

《 詳細及び作品画像は大阪府ホームページに掲載しています。 <http://www.pref.osaka.lg.jp/toukei/gcon/index.html> 》

大阪府統計グラフコンクールは、府民の皆様に統計グラフの作成を通して、統計の表現技術の向上を深めていただくとともに、統計への理解と関心、親しみを深めていただくことを目的として、毎年、大阪府で開催しています。

今回は全部で1,314点の応募があり、審査の結果、知事賞に31作品（特選2作品、入選10作品、佳作19作品）が選ばれました。

また、当コンクールに連続して応募するなど、積極的に取り組んでいただいた、田尻町立小学校及び大阪府立今宮工科高等学校が知事賞団体賞に決定しました。

応募作品は、昨年に引き続き「節電」「防災」に関連したテーマのものが多かったほか、応募者自身の生活の中にある「自然」「言葉」「学習」等から疑問を持ち、実際に調査して得られたデータを用いて問題解決に取り組んでいる作品も見られました。

「知事賞（特選・入選）」を受賞した12作品は、「第61回統計グラフ全国コンクール（主催：公益財団法人統計情報研究開発センター）」にも出品され、『魚の骨の数調べ』（寝屋川市立堀溝小学校4年生 松本 聡太さんの作品）が「入選」を受賞しました。

「大阪府統計グラフコンクール表彰式」は、平成25年11月29日（金）に開催いたします。

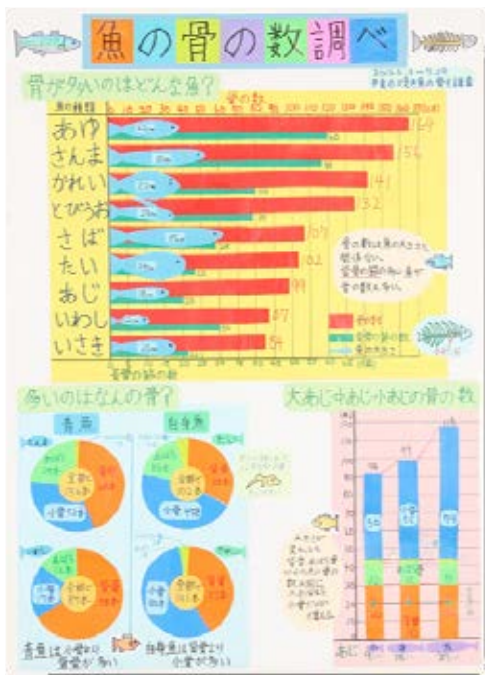
また、知事賞入賞作品は、下記の日程で府内を巡回展示いたします。

知事賞入賞作品巡回展示 今後の予定

展示場所	展示日程
NHK大阪放送局アトリウム（大阪市）	平成25年12月 7日（土）から12月11日（水）
大阪府庁本館（大手前庁舎）（大阪市）	平成26年 1月21日（火）から 1月30日（木）
池田・府市合同庁舎（池田市）	2月 3日（月）から 2月 6日（木）
三島府民センタービル内（茨木市）	2月10日（月）から 2月13日（木）
北河内府民センタービル内（枚方市）	2月17日（月）から 2月20日（木）
南河内府民センタービル内（富田林市）	2月24日（月）から 2月27日（木）
泉南府民センタービル内（岸和田市）	3月 3日（月）から 3月 6日（木）
大阪府立中央図書館（東大阪市）	3月18日（火）から 3月23日（日）

大阪府統計グラフコンクール応募状況

応募区分	応募作品数 (点)	応募者数 (人)	大阪府 知事賞			
			特選	入選	佳作	
第1部（小学校1・2年生）	12	12	6	0	3	3
第2部（小学校3・4年生）	121	208	5	1	1	3
第3部（小学校5・6年生）	184	266	6	1	1	4
第4部（中学校の生徒）	763	766	7	0	1	6
第5部（高等学校以上、一般）	42	42	2	0	0	2
パソコン統計グラフの部（小学生以上）	192	195	5	0	4	1
合計	1,314	1,489	31	2	10	19



【第2部(小学校3・4年生の児童)】

「魚の骨の数調べ」

寝屋川市立堀溝小学校4年生

松本 聡太 さん



夕食に出てくる魚の骨の数、背骨の節の数、魚の大きさを調べて、魚の種類や大きさによって比較できるように、3つの観点を1つのグラフにまとめるという工夫が見られます。また、同じ種類の魚で大きさによって比較できるグラフも作成しています。

それぞれのグラフをカラフルに美しく作成することができています。



【第3部(小学校5・6年生の児童)】

「どう? 勉強難しくなった?」

熊取町立西小学校6年生

齊藤 美優 さん

「最後のゆとり世代」と言われている児童が6年生になって、学級のみならずゆとり世代と言われることをどう思っているのか、土曜日の授業に反対か賛成か、英語の授業をどう感じているのかなどを調べ、グラフ化した作品です。

グラフや文字を美しくバランスよく配しており、とても見やすい作品になっています。疑問を持ち、調べた結果をもとに自分自身の意見をしっかり主張しています。

たくさんのお作品をありがとうございました。
来年も作品の応募をお待ちしています。

おおさか統計調査隊



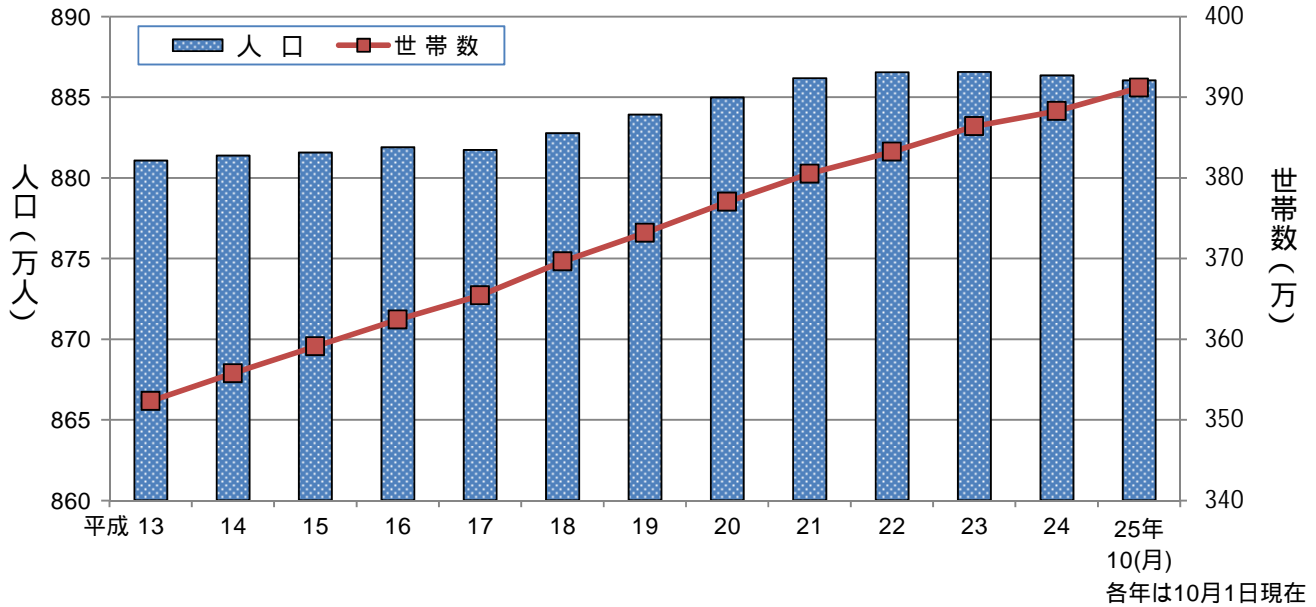
ちゅうず なんにゃん めーく しらびっと

大阪府毎月推計人口

平成25年10月1日現在

《 詳細は大阪府ホームページに掲載しています。 <http://www.pref.osaka.lg.jp/toukei/jinkou/index.html> 》

大阪府の人口及び世帯数の推移



大阪府の人口及び世帯数

総人口 8,860,280人
 男 4,274,390人
 女 4,585,890人
 世帯数 3,911,620世帯

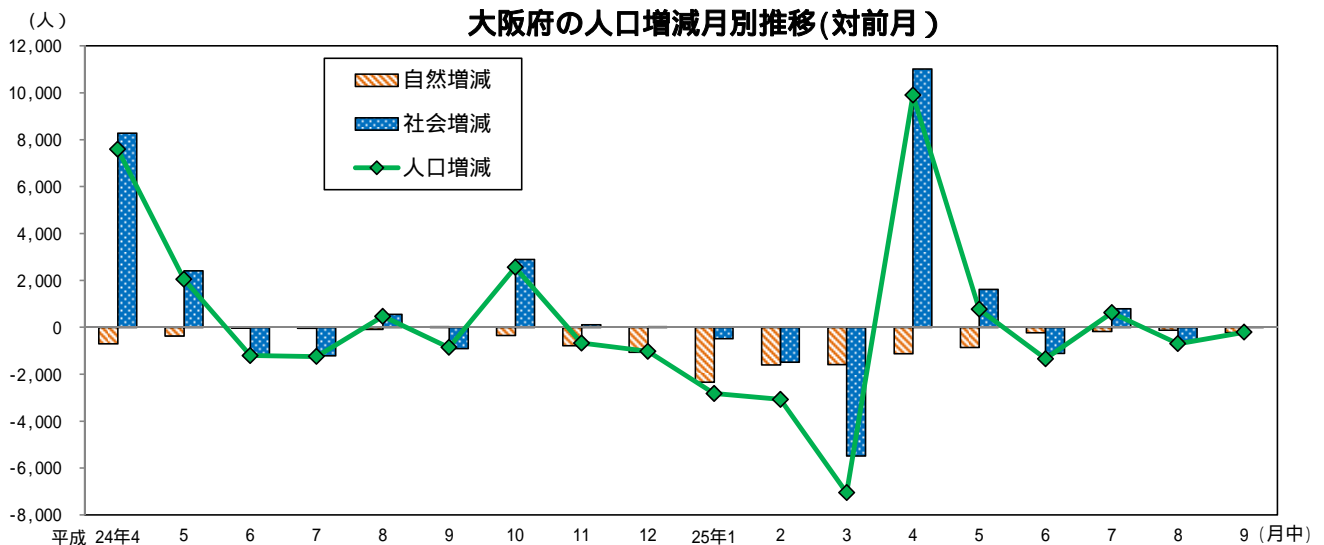
対前年(1年前)との比較

人口増減 3,044人減
 自然増減 10,406人減
 社会増減 7,362人増
 世帯数増減 28,934世帯増

対前月(1ヵ月前)との比較

人口増減 208人減
 自然増減 216人減
 社会増減 8人増
 世帯数増減 1,469世帯増

大阪府の人口増減月別推移(対前月)



大阪府市区町村別世帯数および人口

市区町村	世帯数	人 口			市区町村	世帯数	人 口		
		総 数	男	女			総 数	男	女
大阪府	3,911,620	8,860,280	4,274,390	4,585,890	岸和田市	77,338	197,379	94,567	102,812
市部	3,841,149	8,674,495	4,185,180	4,489,315	豊中市	171,027	394,004	186,710	207,294
郡部	70,471	185,785	89,210	96,575	池田市	45,399	103,347	49,822	53,525
大阪市地域	1,353,240	2,683,487	1,301,930	1,381,557	吹田市	160,210	363,716	175,330	188,386
北大阪地域	754,862	1,774,383	852,701	921,682	泉大津市	31,293	76,510	36,328	40,182
三島地域	471,072	1,111,580	536,856	574,724	高槻市	147,947	355,159	170,012	185,147
豊能地域	283,790	662,803	315,845	346,958	貝塚市	33,596	89,989	43,432	46,557
東大阪地域	854,165	2,023,309	981,785	1,041,524	守口市	65,197	144,766	70,272	74,494
北河内地域	494,058	1,174,037	569,166	604,871	枚方市	167,334	405,971	193,793	212,178
中河内地域	360,107	849,272	412,619	436,653	茨木市	114,840	278,077	134,867	143,210
南河内地域	245,673	623,595	295,644	327,951	八尾市	110,224	269,793	129,893	139,900
泉州地域	703,680	1,755,506	842,330	913,176	泉佐野市	39,959	99,849	47,671	52,178
泉北地域	482,297	1,179,248	565,982	613,266	富田林市	45,624	116,540	55,153	61,387
泉南地域	221,383	576,258	276,348	299,910	寝屋川市	100,763	237,433	115,325	122,108
大阪市	1,353,240	2,683,487	1,301,930	1,381,557	河内長野市	42,032	109,559	51,457	58,102
都島区	51,201	104,059	50,183	53,876	松原市	49,448	122,098	58,606	63,492
福島区	37,163	71,367	33,668	37,699	大東市	52,416	124,602	62,145	62,457
此花区	30,135	66,351	32,347	34,004	和泉市	70,650	185,784	89,862	95,922
西区	50,578	88,307	41,757	46,550	箕面市	55,814	133,997	64,365	69,632
港区	40,265	82,593	40,461	42,132	柏原市	29,925	73,249	34,823	38,426
大正区	30,257	67,138	32,912	34,226	羽曳野市	44,900	115,113	54,352	60,761
天王寺区	36,837	73,443	34,075	39,368	門真市	57,759	127,486	62,857	64,629
浪速区	45,251	66,246	33,665	32,581	摂津市	36,107	84,429	42,289	42,140
西淀川区	44,052	96,858	47,908	48,950	高石市	23,046	58,300	27,765	30,535
東淀川区	93,740	176,450	86,874	89,576	藤井寺市	27,357	65,822	31,156	34,666
東成区	39,802	80,355	38,416	41,939	東大阪市	219,958	506,230	247,903	258,327
生野区	63,154	130,720	62,774	67,946	泉南市	22,934	63,422	30,385	33,037
旭区	43,997	91,027	43,595	47,432	四條畷市	22,014	57,015	27,950	29,065
城東区	76,873	164,904	78,807	86,097	交野市	28,575	76,764	36,824	39,940
阿倍野区	50,585	107,909	49,788	58,121	大阪狭山市	22,704	58,048	27,333	30,715
住吉区	74,929	155,061	72,685	82,376	阪南市	20,906	55,695	26,527	29,168
東住吉区	60,571	129,168	61,174	67,994	三島郡	11,968	30,199	14,358	15,841
西成区	73,767	119,560	71,057	48,503	島本町	11,968	30,199	14,358	15,841
淀川区	93,788	174,025	85,989	88,036	豊能郡	11,550	31,455	14,948	16,507
鶴見区	46,416	111,877	53,446	58,431	豊能町	7,757	20,650	9,802	10,848
住之江区	57,128	124,655	59,695	64,960	能勢町	3,793	10,805	5,146	5,659
平野区	87,836	197,839	93,851	103,988	泉北郡	6,695	17,792	8,551	9,241
北区	70,534	117,543	56,530	61,013	志岡町	6,695	17,792	8,551	9,241
中央区	54,381	86,032	40,273	45,759	泉南郡	26,650	69,924	33,766	36,158
堺市	350,613	840,862	403,476	437,386	熊取町	16,294	44,811	21,824	22,987
堺区	67,994	147,760	73,554	74,206	田尻町	3,826	8,549	4,338	4,211
中区	48,440	124,428	60,000	64,428	岬町	6,530	16,564	7,604	8,960
東区	34,971	85,385	40,533	44,852	南河内郡	13,608	36,415	17,587	18,828
西区	55,228	135,063	64,889	70,174	太子町	5,002	14,084	6,826	7,258
南区	60,903	150,672	70,328	80,344	河内町	6,536	16,688	8,107	8,581
北区	68,851	158,325	75,275	83,050	千早赤阪村	2,070	5,643	2,654	2,989
美原区	14,226	39,229	18,897	20,332					

大阪市消費者物価指数の動き

平成25年10月(速報)

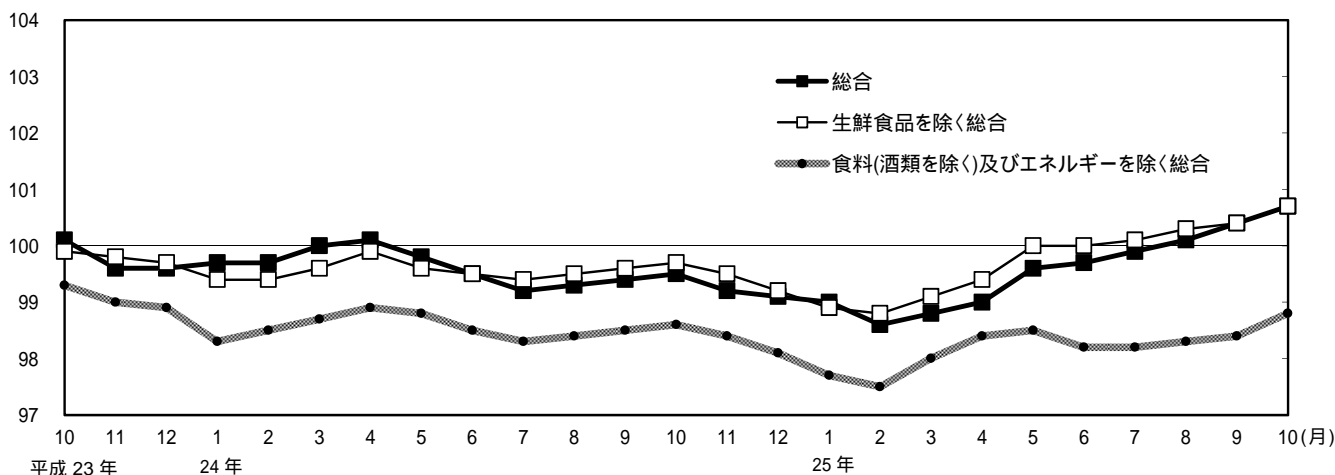
《 詳細は大阪府ホームページに掲載しています。 <http://www.pref.osaka.lg.jp/toukei/cpi/index.html> 》

1 概 要

- (1) 総合指数は 100.7
前月比は 0.3%の上昇。前年同月比は 1.2%の上昇 (5 か月連続)
- (2) 生鮮食品を除く総合指数は 100.7
前月比は 0.3%の上昇。前年同月比は 1.0%の上昇 (6 か月連続)
- (3) 食料(酒類を除く)及びエネルギーを除く総合指数は 98.8
前月比は 0.4%の上昇。前年同月比は 0.2%の上昇 (55 か月ぶり)

消費者物価指数の動き

(平成22年=100)



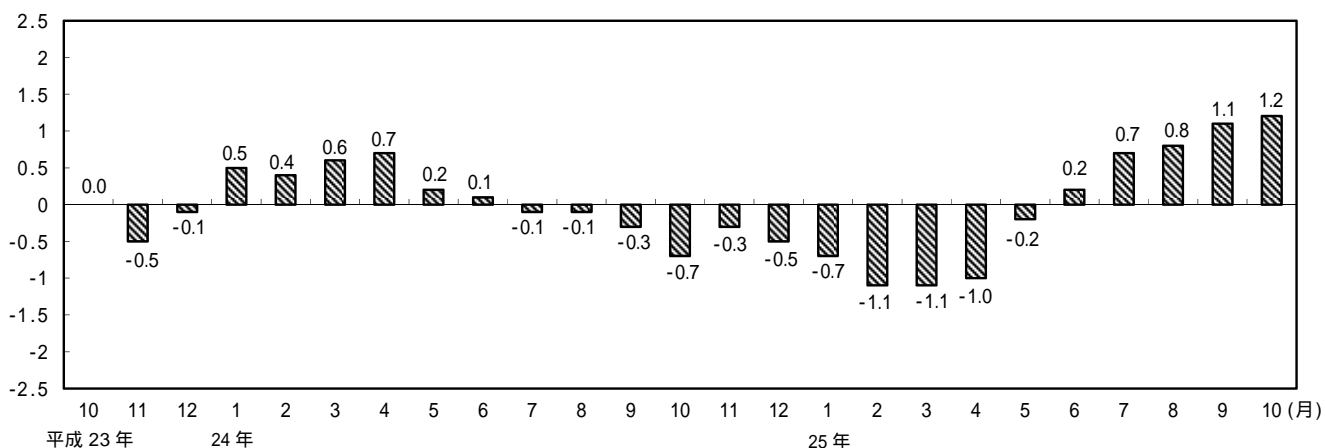
総合、生鮮食品を除く総合、食料(酒類を除く)及びエネルギーを除く総合の指数、前月比及び前年同月比

		平成24年	10月	11月	12月	平成25年	1月	2月	3月	4月	5月	6月	7月	8月	9月	10月
総 合	指 数	99.5	99.2	99.1	99.0	98.6	98.8	99.0	99.6	99.7	99.9	100.1	100.4	100.7		
	前月比 (%)	0.1	-0.2	-0.2	-0.1	-0.4	0.2	0.2	0.6	0.1	0.2	0.2	0.3	0.3		
	前年同月比 (%)	-0.7	-0.3	-0.5	-0.7	-1.1	-1.1	-1.0	-0.2	0.2	0.7	0.8	1.1	1.2		
生 鮮 食 品 を 除 く 総 合	指 数	99.7	99.5	99.2	98.9	98.8	99.1	99.4	100.0	100.0	100.1	100.3	100.4	100.7		
	前月比 (%)	0.1	-0.2	-0.3	-0.4	-0.1	0.3	0.3	0.6	0.0	0.1	0.2	0.1	0.3		
	前年同月比 (%)	-0.3	-0.3	-0.5	-0.5	-0.6	-0.5	-0.5	0.4	0.5	0.7	0.8	0.8	1.0		
食 料 (酒 類 を 除 く) 及 び エ ネ ル ギ ー を 除 く 総 合	指 数	98.6	98.4	98.1	97.7	97.5	98.0	98.4	98.5	98.2	98.2	98.3	98.4	98.8		
	前月比 (%)	0.1	-0.2	-0.3	-0.5	-0.1	0.4	0.4	0.1	-0.3	0.0	0.1	0.1	0.4		
	前年同月比 (%)	-0.6	-0.5	-0.7	-0.7	-1.0	-0.7	-0.5	-0.3	-0.3	-0.1	-0.2	-0.2	0.2		

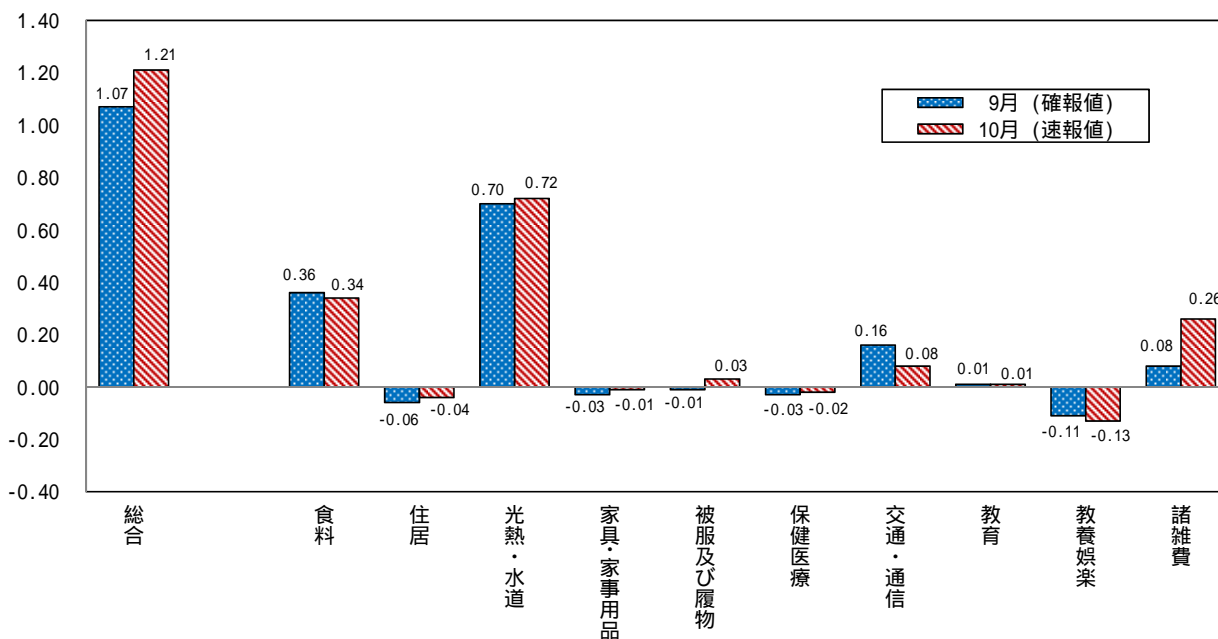
平成25年10月は速報値

2 前年同月からの動き

総合指数前年同月比の動き (%)



総合指数(前年同月比)への10大費目の寄与度



全国及び主要都市の動き【平成22年基準】

主要都市名	平成25年9月分(確報)	
	消費者物価総合指数(総合)	平成22年 = 100 前年同月比 (%)
大阪市	100.4	1.1
全国	100.6	1.1
仙台市	100.4	1.8
東京都区部	99.5	0.5
横浜市	100.4	0.9
名古屋市	100.5	1.1
神戸市	100.5	0.7
広島市	100.1	0.7
福岡市	100.5	1.1

大阪の賃金、労働時間及び雇用の動き

毎月勤労統計調査地方調査 平成25年8月(月報)

《 詳細は大阪府ホームページに掲載しています。 <http://www.pref.osaka.lg.jp/toukei/maikin/index.html> 》

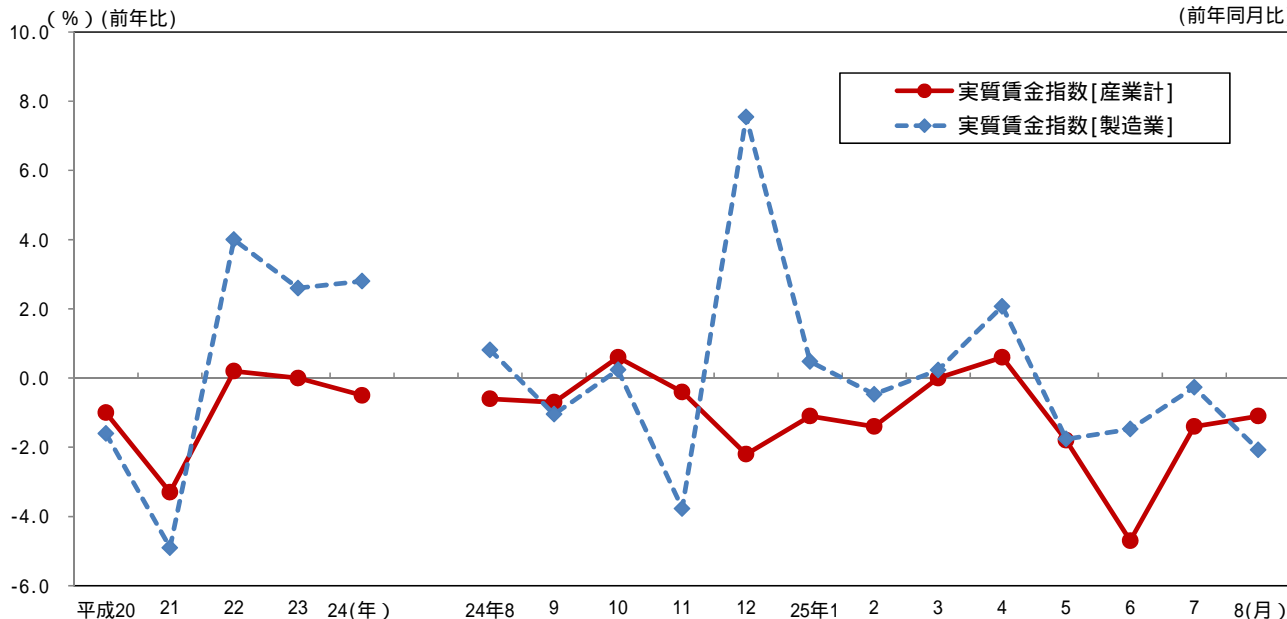
1 賃金の動き(規模5人以上)

実質賃金指数[産業計]は 82.3。前年同月比は 1.1%の減少。

実質賃金指数[製造業]は 85.0。前年同月比は 2.1%の減少。

賃金の動き(規模5人以上)

[実質賃金指数 平成22年=100]
(前年同月比)



2 労働時間の動き(規模5人以上)

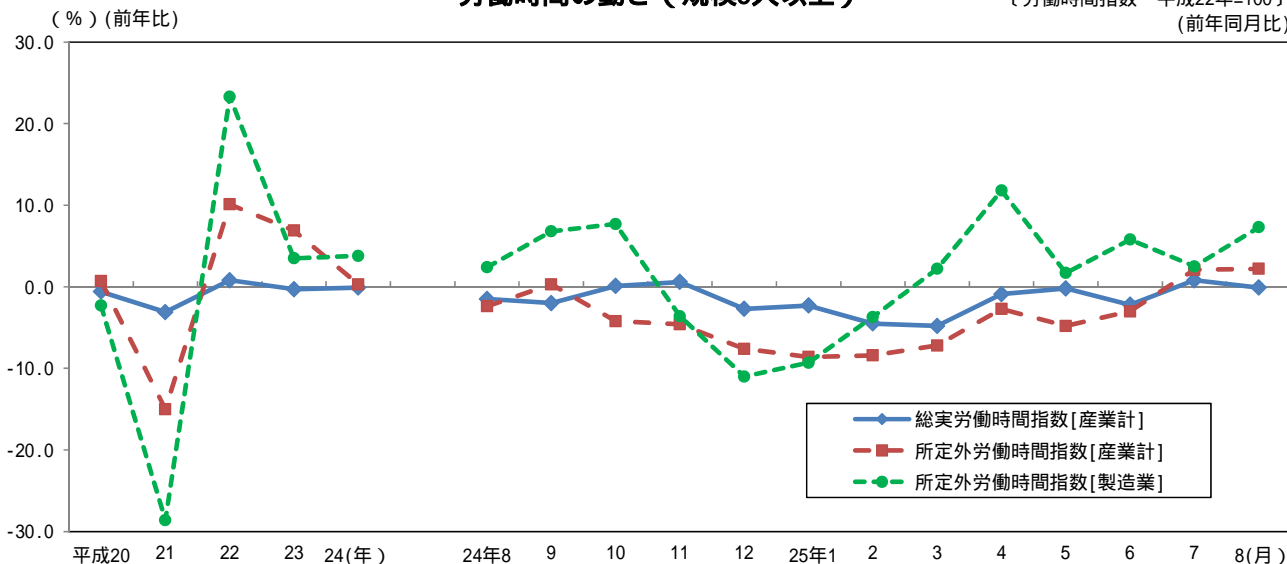
総実労働時間指数[産業計]は 97.3。前年同月比は 0.1%の減少。

所定外労働時間指数[産業計]は 99.0。前年同月比は 2.2%の増加。

所定外労働時間指数[製造業]は 102.6。前年同月比は 7.3%の増加。

労働時間の動き(規模5人以上)

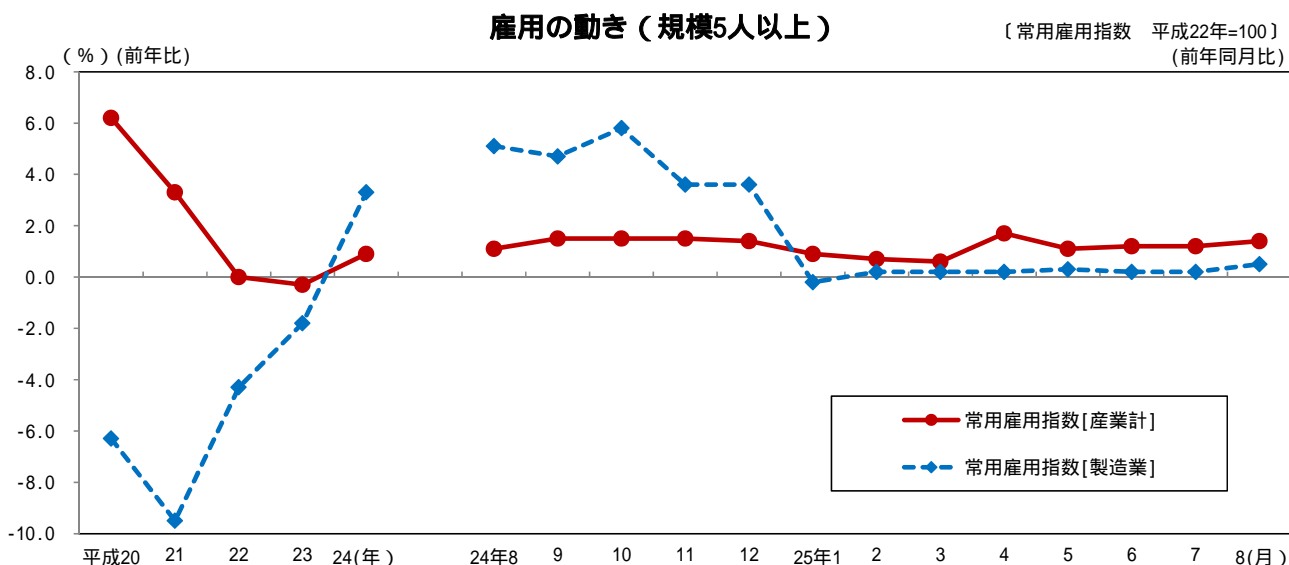
[労働時間指数 平成22年=100]
(前年同月比)



3 雇用の動き（規模5人以上）

常用雇用指数[産業計]は 102.1。前年同月比は 1.4%の増加。

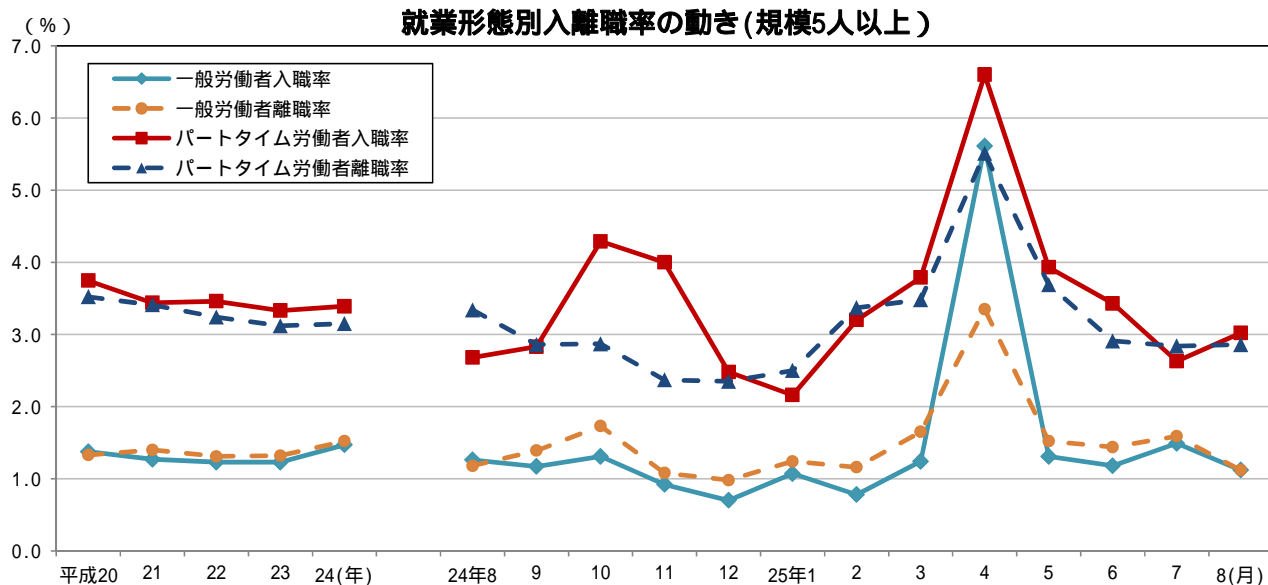
常用雇用指数[製造業]は 102.2。前年同月比は 0.5%の増加。



4 就業形態別入離職率の動き（規模5人以上）

一般労働者は入職率 1.12%、離職率 1.12%で 超過なし。

パートタイム労働者では、入職率 3.02%、離職率 2.86%で 0.16 ポイントの入職超過。



全国及び主要府県の動き <指数値比較> 【事業所規模 5人以上・調査産業計】

平成25年8月分（前年同月比）

都道府県名	実質賃金 (%)	所定外労働時間 (%)	常用雇用 (%)
大阪府	-1.1	2.2	1.4
全国	-2.0	4.0	0.9
東京都	-0.7	1.7	-0.5
神奈川県	-3.0	0.0	0.0
愛知県	-0.4	-0.9	0.1
兵庫県	-2.2	3.2	-0.4
広島県	-3.8	7.2	1.2
福岡県	-1.2	12.1	0.0

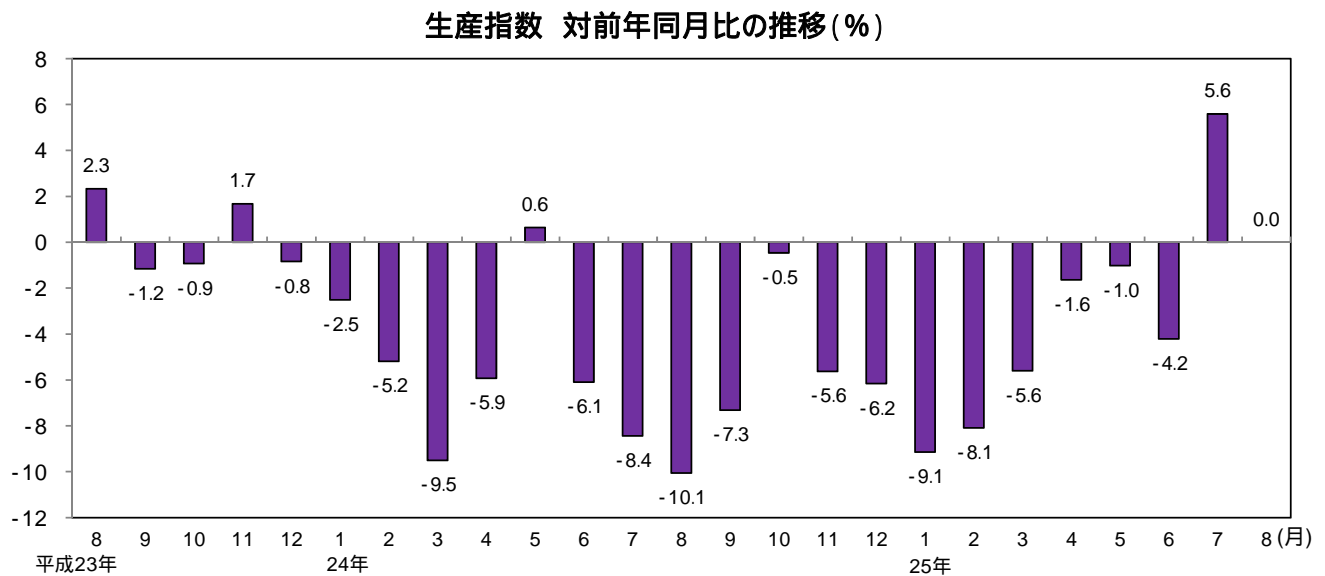
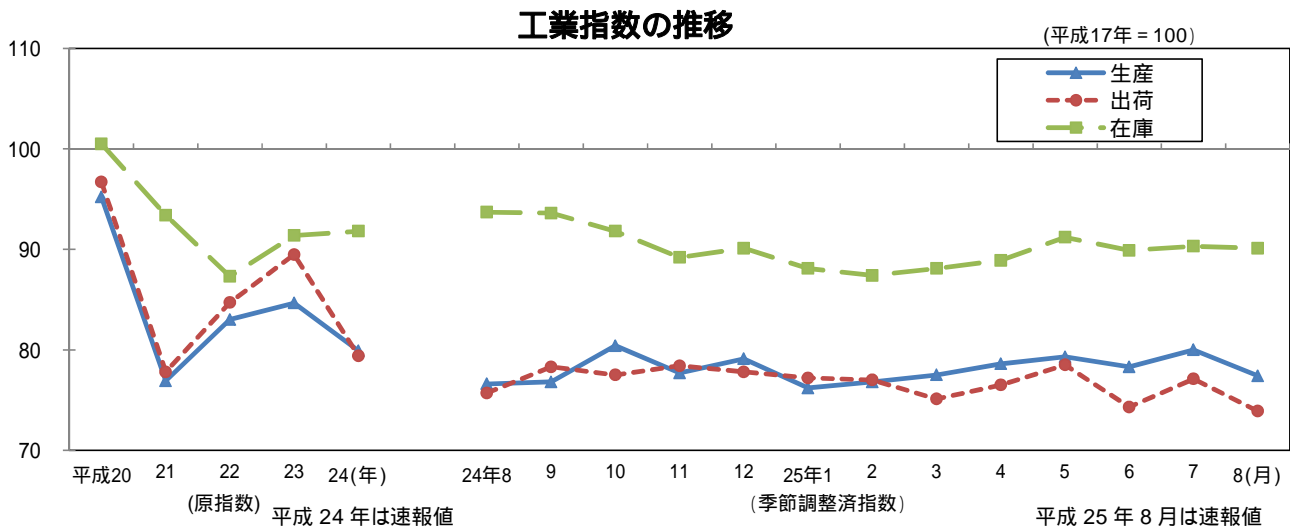
大阪の工業動向

大阪府工業指数月報 平成25年8月(速報)

《 詳細は大阪府ホームページに掲載しています。 <http://www.pref.osaka.lg.jp/toukei/iip/index.html> 》

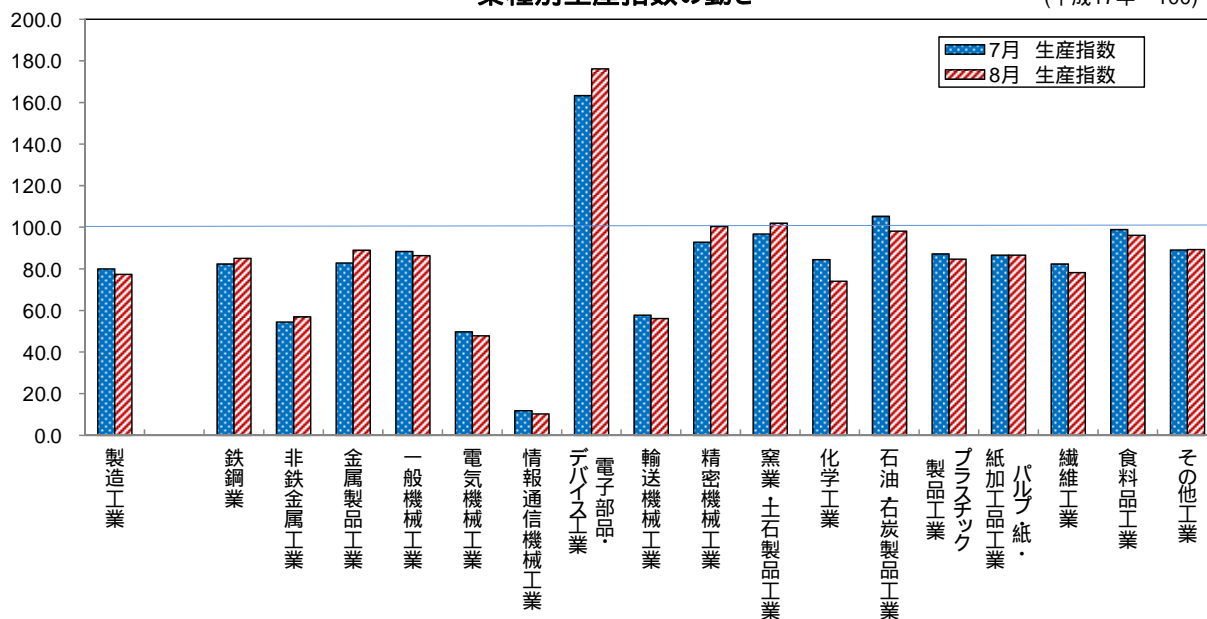
概要

- (1) 生産指数は 77.4 前月比は 3.3%の低下
業種別(寄与度順)にみると、化学工業(前月比 -12.3%)、一般機械工業(同 -2.3%) など 11 業種が低下。
- (2) 出荷指数は 73.9 前月比は 4.2%の低下
業種別(寄与度順)にみると、化学工業(前月比 -14.8%)、一般機械工業(同 -4.9%) など 14 業種が低下。
- (3) 在庫指数は 90.1 前月比は 0.2%の低下
業種別(寄与度順)にみると、化学工業(前月比 -5.9%)、(旧)電気機械工業(同 -4.9%) など 10 業種が低下。

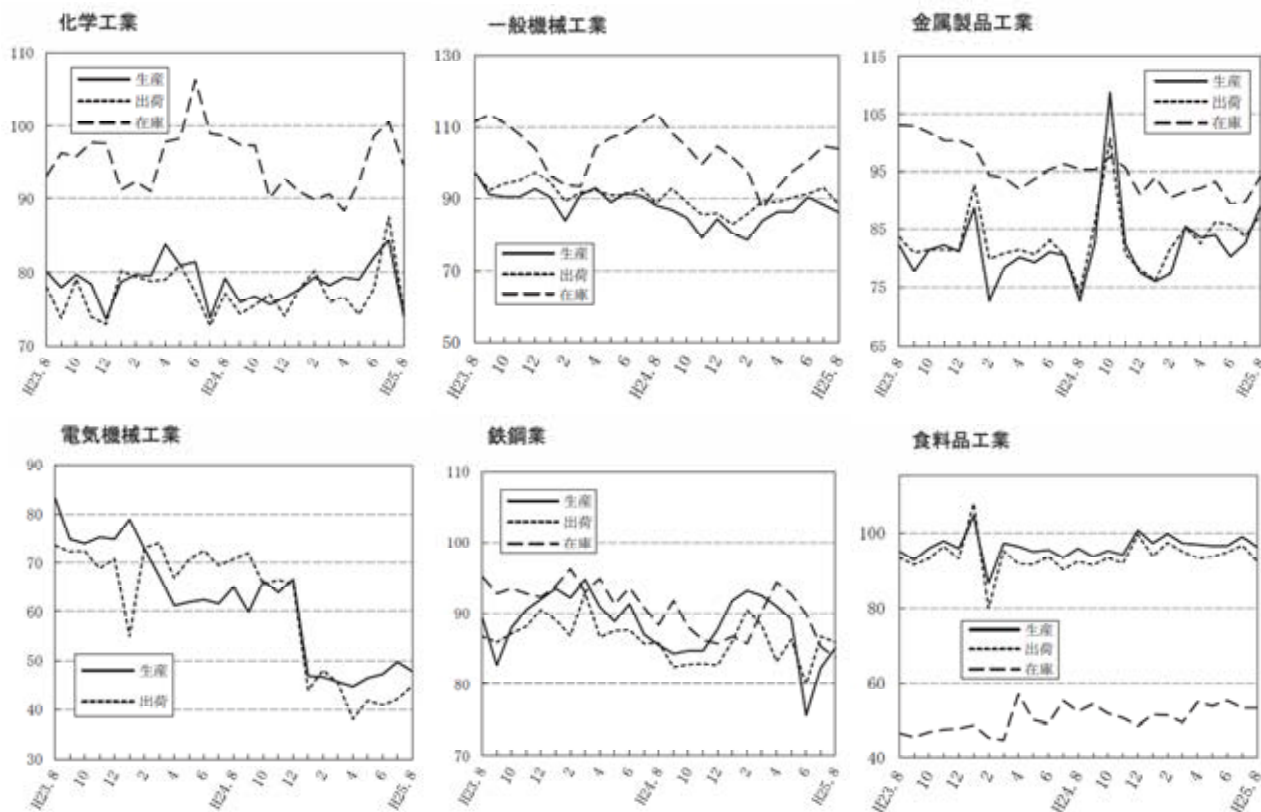


業種別生産指数の動き

(平成17年 = 100)



業種別動向グラフ(生産指数ウエイト上位6業種)



全国及び主要都府県の製造工業の動き

平成25年8月分速報値(前月比)

都道府県名	生産(%)	出荷(%)	在庫(%)
大阪府	-3.3	-4.2	-0.2
全国	-1.0	-0.2	-0.2
東京都	-2.3	0.5	-15.5
神奈川県	4.4	8.3	-1.5
愛知県	-0.6	-2.6	-0.9
兵庫県	-5.3	-1.6	-0.7
広島県	-8.4	-8.4	-11.1
福岡県	-7.1	-6.9	3.3

(全国はH22基準、確報値)

大阪府景気観測調査結果

平成25年7～9月期

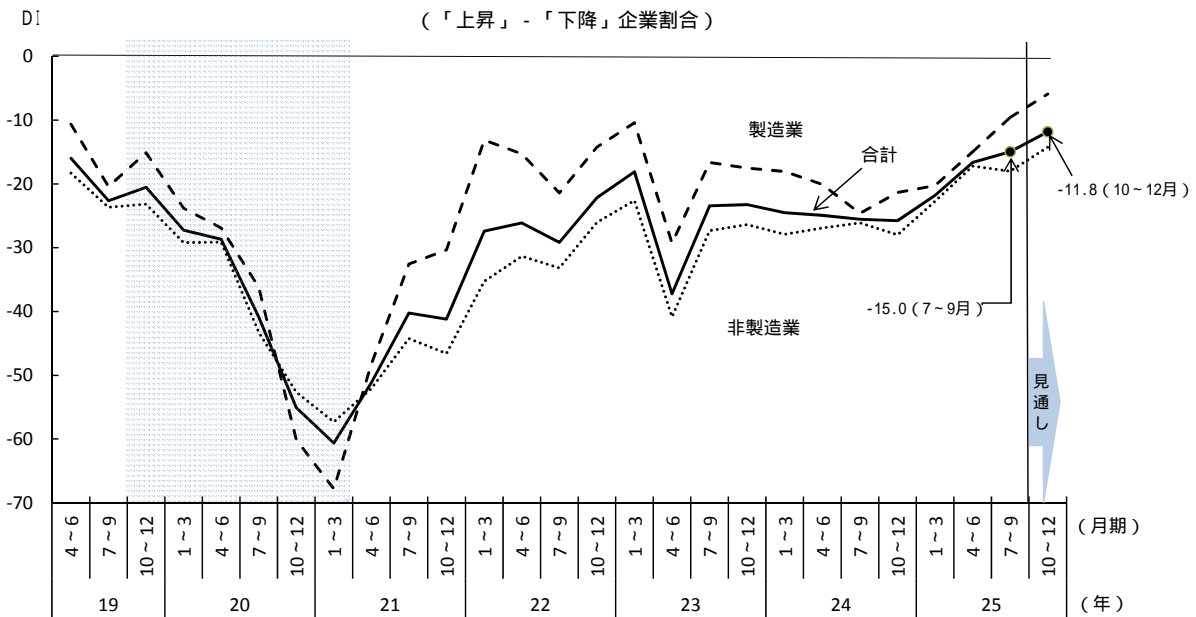
《 詳細は大阪府ホームページに掲載しています。 <http://www.pref.osaka.lg.jp/aid/sangyou/keikikansoku.html> 》

商工労働部（大阪産業経済リサーチセンター）では、府内企業を対象として四半期毎に、大阪市と協力して景気観測調査を実施しております。平成25年7～9月期の調査結果の概要は次のとおりです。

【景気は持ち直し基調にある】

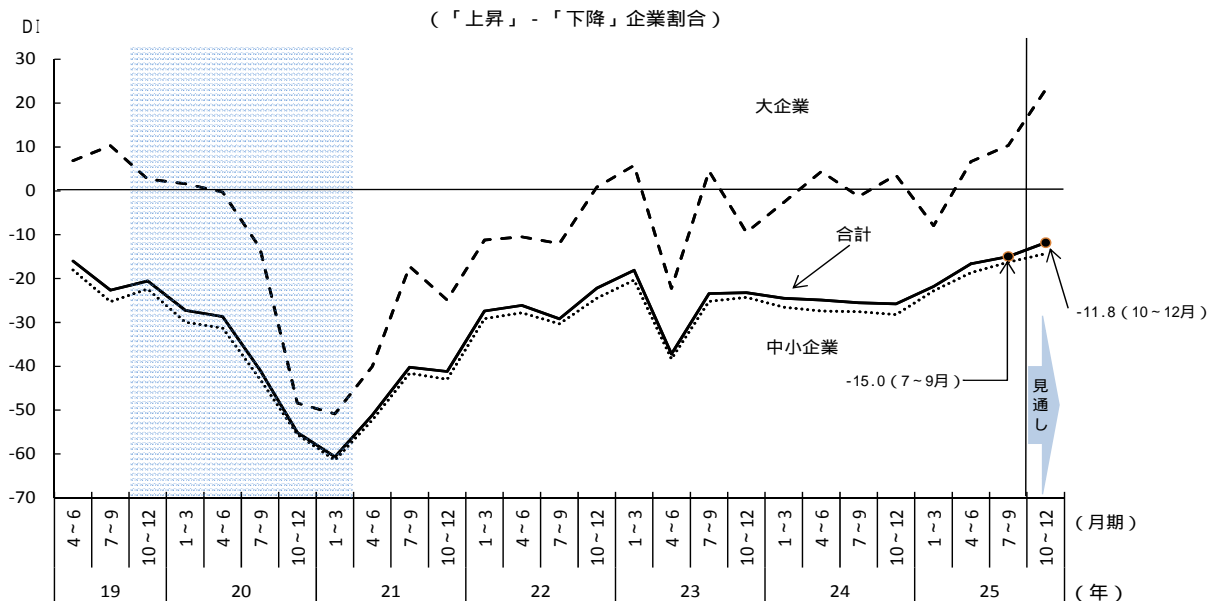
1. 業況判断DIは、非製造業が横ばいで推移したものの、製造業を中心に改善がみられ、全体の持ち直しに寄与している。

業況判断DIの推移（前期比、季節調整済、製造業・非製造業別）



シャドー部分は大阪産業経済リサーチセンターが設定した景気後退期を示す。

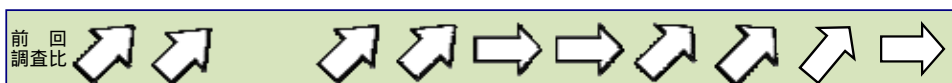
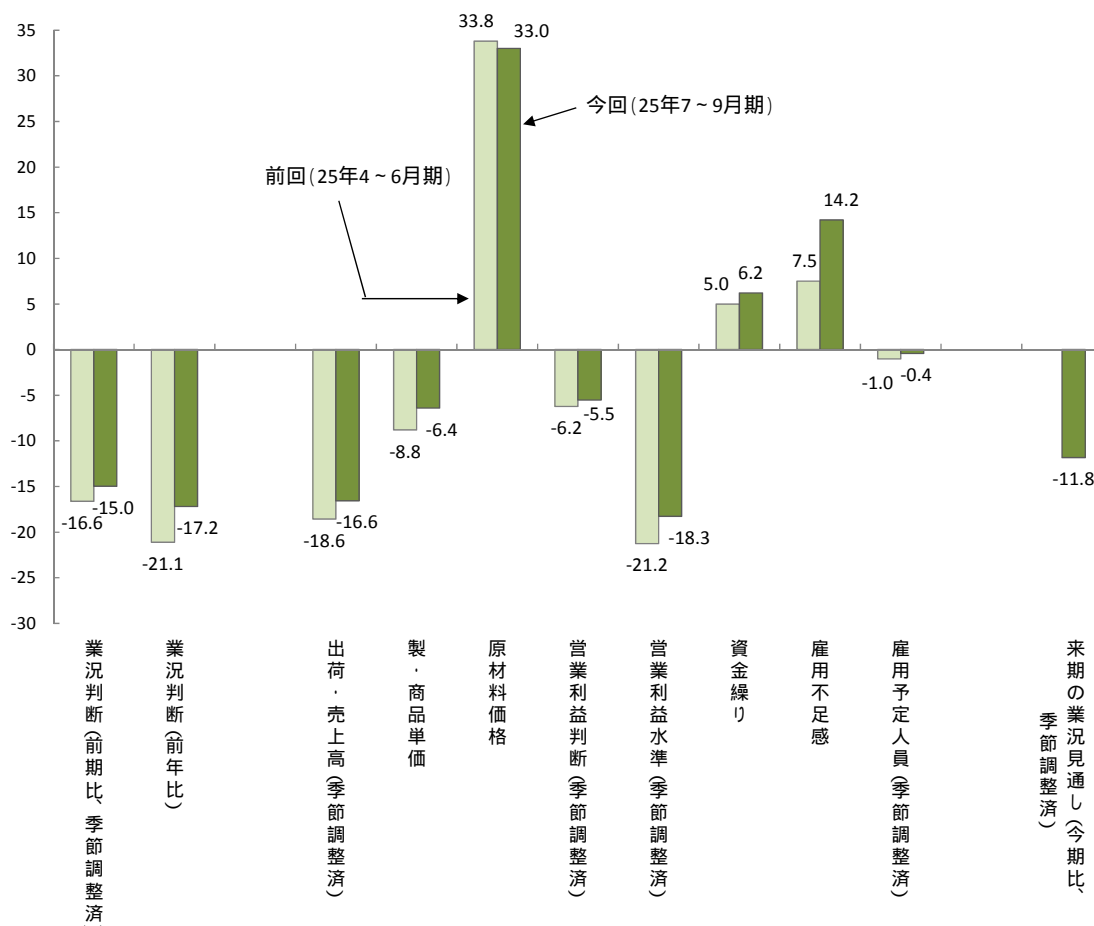
業況判断DIの推移（前期比、季節調整済、大企業・中小企業別）



シャドー部分は大阪産業経済リサーチセンターが設定した景気後退期を示す。

2. 主な項目のD Iをみると、出荷・売上高、営業利益判断・利益水準は大企業を中心に持ち直し傾向が強まっている。一方、大企業の原材料価格D Iが急激に上昇したが、製・商品単価D Iも相応に上昇し、営業利益も順調であることから、一定の価格転嫁が行われていると考えられる。また、内需及び輸出の回復の兆しも現れ始めている。なお、雇用面では不足感は強まるも、来期の雇用改善は横ばいとなった。

主な項目のD I



3. 25年10~12月期の業況D Iは7~9月期に比べて3.2ポイント上昇する見通し。

業況判断D Iの推移(来期見通し)

年	23			24				25			
	4~6	7~9	10~12	1~3	4~6	7~9	10~12	1~3	4~6	7~9	10~12
製造業	-29.3	-16.6	-17.5	-18.1	-20.1	-24.6	-21.3	-20.3	-14.9	-9.6	-5.9
非製造業	-40.9	-27.3	-26.4	-27.9	-26.9	-26.1	-28.0	-22.7	-17.2	-18.0	-14.2
大企業	-22.2	4.5	-9.5	-2.6	4.4	-1.3	3.6	-7.9	6.7	10.4	23.1
中小企業	-38.4	-25.2	-24.3	-26.5	-27.4	-27.6	-28.2	-22.8	-18.7	-16.3	-14.3
合計	-37.2	-23.4	-23.2	-24.5	-24.9	-25.5	-25.8	-21.8	-16.6	-15.0	-11.8

来期見通し

大阪府の

年月	(1) 推計人口			(2) 労働力人口		(3) 雇用指数 (製造業)	(4) 有効求人倍率	(5) 全産業平均賃金		(6) 生産指数	(7) 生産者 製品在庫指数	(8) 着工 建築物 床面積	(9) 着工住宅 新設戸数
	推計人口		社会増減	就業者	完全失業者			現金給与 総額	名目指数				
	自然増減	人											
平成20年	8,849,693	5,079	5,595	4,120	231	112.5	0.94	403,084	103.9	95.2	100.5	10,153	76,328
21	8,861,602	2,478	9,431	4,061	287	105.1	0.51	395,029	100.1	76.9	93.4	7,477	54,444
22	※8,865,245	-750	4,393	4,044	301	100.0	0.52	397,445	100.0	83.0	87.3	8,076	54,619
23	8,865,448	-5,126	5,329	4,151	225	97.7	0.65	393,040	98.2	84.7	91.4	7,942	58,427
24	8,863,324	-6,677	4,553	4,130	238	103.1	0.77	379,993	96.6	p79.9	p91.8	7,823	61,617
24年 4月	8,856,530	-6,334	4,340	4,145	235	104.3	0.74	325,192	82.7	80.8	92.5	912	7,477
5	8,864,118	-6,301	7,057			104.1	0.76	310,943	79.1	80.2	93.2	526	3,811
6	8,866,163	-6,238	7,347			103.6	0.78	575,996	146.4	80.9	95.3	544	4,384
7	8,864,959	-6,057	5,771			103.5	0.79	446,401	113.5	76.6	93.4	681	4,983
8	8,863,714	-6,194	5,529			103.1	0.81	307,532	78.2	76.6	93.7	640	5,607
9	8,864,184	-6,394	4,949			102.7	0.80	308,672	78.5	76.8	93.6	626	4,483
10	8,863,324	-6,677	4,553			103.6	0.80	316,443	80.5	80.4	91.8	752	5,885
11	8,865,882	-7,015	6,670			103.2	0.81	313,797	79.8	77.7	89.2	568	4,186
12	8,865,212	-7,448	6,352			103.2	0.83	714,169	181.6	79.1	90.1	610	4,581
25年 1月	8,864,189	-7,750	7,711			4,157	236	102.8	0.85	302,878	77.0	76.2	88.1
2	8,861,367	-8,153	8,077	102.3	0.88			302,775	77.0	76.8	87.4	599	5,336
3	8,858,291	-8,518	6,798	102.8	0.91			319,227	81.2	77.5	88.1	836	4,802
4	8,851,237	-8,879	3,586	104.4	0.92			323,254	82.2	78.6	88.9	650	4,985
5	8,861,141	-9,296	6,319	104.2	0.94			306,314	77.9	79.3	91.2	738	6,560
6	8,861,908	-9,783	5,528	104.0	0.96			560,827	142.6	78.3	89.9	661	5,586
7	8,860,565	-9,985	5,591	103.6	0.97			440,669	112.0	r80.0	r90.3	982	5,902
8	8,861,188	-10,123	7,597	104.1	0.98			305,745	77.7	p77.4	p90.1	844	5,069
9	8,860,488	-10,153	6,457	...	0.98			843	6,639
10	8,860,280	-10,406	7,362
資料出所	大阪府統計課					大阪労働局	大阪府統計課					国土交通省	

【注】(1)各年は10月1日現在の推計。は国勢調査。(3)、(5)毎月勤労統計調査による規模30人以上のもの、各年は月平均。
 (4)新規卒卒者を除き、パートタイムを含む。各月は季節調整値。各年は年平均で原数値。
 (6)、(7)各年は原指数、各月は季節調整済指数。

全国の

年月	(1) 推計人口			(2) 労働力人口		(3) 雇用指数 (製造業)	(4) 有効求人倍率	(5) 全産業平均賃金		(6) 生産指数	(7) 生産者 製品在庫指数	(8) 着工 建築物 床面積	(9) 着工住宅 新設戸数
	推計人口		社会増減	就業者	完全失業者			現金給与 総額	名目指数				
	自然増減	千人											
平成20年	128,084	-34,682	-44,626	6,409	265	103.5	0.88	379,497	104.2	110.7	116.5	157,411	1,093,519
21	128,032	-59,222	-123,748	6,314	336	101.1	0.47	355,223	99.0	86.5	106.1	115,486	788,410
22	※128,057	-104,701	14	6,298	334	100.0	0.52	360,276	100.0	100.0	100.0	121,455	813,126
23	127,799	-179,664	-78,984	※6,289	※302	99.3	0.65	362,296	100.2	97.2	104.3	126,509	834,117
24	127,515	-204,766	-78,805	6,270	285	98.5	0.80	356,649	99.6	97.8	110.4	132,609	882,797
24年 4月	127,567	-21,355	-23,948	6,275	315	99.6	0.79	302,938	84.6	100.6	111.9	10,954	73,647
5	127,522	-11,642	36,466	6,297	297	99.3	0.80	297,556	83.1	98.8	110.0	10,697	69,638
6	127,547	-7,358	22,125	6,304	288	99.1	0.81	523,271	146.1	98.1	110.2	11,411	72,566
7	127,561	-3,376	-3,646	6,277	288	98.8	0.81	408,922	114.2	97.5	111.8	11,419	75,421
8	127,554	-5,531	-62,271	6,281	277	98.5	0.81	299,197	83.5	96.1	112.2	11,706	77,500
9	127,487	-2,671	31,139	6,308	275	98.4	0.81	294,154	82.1	94.0	112.2	11,674	74,176
10	127,515	-11,181	8,261	6,321	271	98.1	0.81	296,223	82.7	94.3	112.2	12,195	84,251
11	127,512	-21,888	1,431	6,297	260	97.8	0.82	306,102	85.5	93.4	111.8	11,472	80,145
12	127,492	-30,721	-16,057	6,228	259	97.7	0.83	649,544	181.4	94.6	110.4	11,490	75,944
25年 1月	127,445	-43,049	10,006	6,228	273	97.1	0.85	299,270	83.6	94.2	108.9	10,326	69,289
2	127,412	-33,243	-42,073	6,242	277	96.9	0.85	291,539	81.4	94.9	107.3	10,712	68,969
3	127,337	-27,677	45,361	6,246	280	96.7	0.86	307,091	85.7	95.1	106.6	11,396	71,456
4	127,354	-21,544	-22,840	6,312	291	97.8	0.89	303,216	84.7	95.9	107.3	12,452	77,894
5	r127,310	6,340	279	97.6	0.90	297,852	83.2	97.7	107.0	12,157	79,751
6	p127,320	6,333	260	97.4	0.92	531,109	148.3	94.7	107.1	12,763	83,704
7	p127,350	6,311	255	97.2	0.94	407,341	113.7	98.0	108.7	12,890	84,801
8	p127,310	6,310	271	r97.1	0.95	r297,656	r83.1	r97.0	r108.5	12,604	84,343
9	p127,270	6,359	258	p96.9	0.95	p295,862	p82.6	p98.5	p108.3	13,474	88,539
10	p127,300
資料出所	総務省統計局					厚生労働省		経済産業省			国土交通省		

【注】(1)推計人口の各年は10月1日現在。は国勢調査。自然増減、社会増減の各年は前年10月～当年9月の計で各月は、当該1か月分の数値。
 (2)各年は平均。は補完推計値。(3)、(5)毎月勤労統計調査による規模30人以上のもの、各年は月平均。
 (4)新規卒卒者を除き、パートタイムを含む。各月は季節調整値。各年は年平均で原数値。(6)、(7)各年は原指数、各月は季節調整済指数。

主要指標

(10) 自動車保有台数 (年月末)	(11) 大型小売店販売額		(12) 外国貿易		(13) 企業倒産		(14) 銀行勘定(年月末)		(15)	(16)	(17)	年月
	百貨店	スーパー	輸出	輸入	件数	負債金額	預金	貸出	手形交換高	消費者物価指数 (^{22年=100})	府内総生産 (名目)	
	台	百万円	百万円	百万円	百万円	件	百万円	億円	億円	億円	億円	億円
3,759,388	996,753	910,837	8,703,505	8,816,331	2,148	687,786	528,056	383,948	417,402	102.9	385,073	平成20年
3,720,412	862,771	881,331	6,599,163	6,559,457	2,375	867,208	537,329	380,754	366,048	102.1	363,554	21
3,705,775	805,830	868,079	7,929,647	7,751,965	2,073	629,222	539,932	367,673	330,957	100.0	363,843	22
3,697,649	836,204	861,457	7,749,884	8,975,821	2,029	295,310	548,462	363,100	313,398	99.5	...	23
3,711,794	841,712	857,008	7,150,542	9,243,830	1,711	539,937	556,965	368,330	307,136	99.5	...	24
3,692,125	64,172	68,962	605,696	787,980	149	22,923	556,271	360,740	26,508	100.1	...	24年 4月
3,693,068	64,199	69,877	572,955	761,693	178	19,493	557,044	359,784	29,253	99.8	...	5
3,700,189	63,058	69,928	613,122	742,276	147	12,528	555,505	362,259	23,485	99.5	...	6
3,705,439	80,729	73,084	574,801	768,174	161	351,297	551,918	361,607	27,766	99.2	...	7
3,706,281	58,319	72,073	571,571	759,654	124	12,824	550,145	361,133	23,617	99.3	...	8
3,712,482	59,505	66,697	643,012	781,979	100	7,907	557,159	368,390	21,708	99.4	...	9
3,698,443	66,484	68,743	616,635	801,481	128	17,624	551,289	362,203	28,165	99.5	...	10
3,711,603	78,822	70,894	587,431	854,069	144	29,763	552,942	364,397	22,696	99.2	...	11
3,711,794	103,625	89,268	626,624	784,534	125	13,394	556,965	368,330	23,093	99.1	...	12
3,713,769	76,533	70,355	521,006	852,094	119	14,600	555,484	365,070	25,666	99.0	...	25年 1月
3,716,428	62,409	62,446	554,319	728,762	123	7,710	558,636	364,806	22,794	98.6	...	2
3,699,404	75,131	69,855	674,171	847,193	129	12,500	576,899	370,591	24,420	98.8	...	3
3,700,183	66,538	66,940	636,049	877,574	126	16,602	570,709	363,720	46,741	99.0	...	4
3,701,550	68,063	69,781	664,544	834,735	150	11,211	573,386	363,381	31,537	99.6	...	5
3,707,653	72,816	72,663	691,382	793,492	117	10,796	572,836	364,193	24,602	99.7	...	6
3,710,378	82,684	72,521	675,401	930,823	112	9,494	561,029	363,429	27,452	99.9	...	7
3,713,427	r63,131	r72,060	686,403	r857,180	105	45,510	561,425	362,299	20,969	100.1	...	8
...	p64,596	p67,716	694,528	p900,359	116	39,022	568,045	367,631	27,515	r100.4	...	9
...	130	14,421	p100.7	...	10
近畿運輸局	経済産業省		大阪税関		(株)東京商工リサーチ		大阪銀行協会		大阪手形交換所	総務省 大阪府統計課	大阪府 統計課	資料出所

[注] (11)従業者50人以上の小売店。(12)大阪港・堺港・岸和田港・関西空港の合計額。(13)負債金額1,000万円以上のもの、内整理その他を含む。
(14)各年月末現在。(16)大阪市内のもの。総合指数、速報値(p)は大阪府が独自に集計したもの。(17)各年は年度値。

主要指標

(10) 自動車保有台数 (年月末)	(11) 大型小売店販売額		(12) 外国貿易		(13) 企業倒産		(14) 国内銀行勘定(年月末)		(15)	(16)	(17) G.D.P	年月
	百貨店	スーパー	輸出	輸入	件数	負債金額	預金	貸出	手形交換高	消費者物価指数 (^{22年=100})	国内総生産 (名目)	
	千台	億円	十億円	十億円	件	百万円	十億円	十億円	十億円	十億円	億円	億円
79,237	80,787	128,724	81,018	78,955	15,646	12,291,953	557,055	436,848	432,975	102.1	5,012,093	平成20年
79,042	71,772	125,986	54,171	51,499	15,480	6,930,074	569,486	428,567	373,531	100.7	4,711,387	21
79,092	68,418	127,373	67,400	60,765	13,321	7,160,773	578,485	420,417	375,895	100.0	4,823,844	22
79,242	66,606	129,327	65,546	68,111	12,734	3,592,920	598,668	425,858	379,631	99.7	4,705,601	23
79,882	66,389	129,527	63,748	70,689	12,124	3,834,563	613,690	433,823	369,203	99.7	r4,755,655	24
79,233	5,184	10,480	5,566	6,090	1,004	228,959	607,936	425,590	31,757	100.4	r1,182,839	24年 4月
79,305	5,127	10,628	5,233	6,150	1,148	282,558	607,195	423,633	32,744	100.1		5
79,494	5,218	10,464	5,643	5,584	975	181,601	609,717	426,567	30,437	99.6	r1,157,171	6
79,648	6,209	10,914	5,313	5,836	1,026	724,100	604,151	425,035	30,700	99.3		7
79,696	4,545	11,023	5,045	5,809	967	216,634	603,259	424,583	28,742	99.4	r1,232,192	8
79,825	4,693	10,007	5,358	5,923	931	174,626	610,343	430,975	27,009	99.6		9
79,803	5,349	10,323	5,149	5,704	1,035	239,354	604,370	427,233	31,984	99.6	r1,173,889	10
79,872	5,985	10,645	4,984	5,940	964	263,836	607,174	428,035	30,858	99.2		11
79,882	7,719	13,329	5,299	5,944	890	208,346	613,690	433,823	29,051	99.3	r1,189,966	12
79,945	5,907	10,965	4,799	6,432	934	224,615	611,606	432,055	31,998	99.3		25年 1月
80,011	4,669	9,570	5,283	6,064	916	171,971	614,768	434,083	28,069	99.2	p1,184,583	2
79,625	5,888	10,710	6,271	6,638	929	159,110	631,290	441,471	32,035	99.4		3
79,710	5,154	10,354	5,777	6,661	899	685,987	630,769	436,249	36,326	99.7	p1,184,583	4
79,763	5,252	10,637	5,767	6,765	1,045	173,330	632,194	436,493	32,457	99.8		5
79,918	5,586	10,799	6,061	6,243	897	383,704	635,807	439,885	29,694	99.8	p1,184,583	6
80,029	6,041	11,086	5,961	6,990	1,025	199,563	629,734	439,803	32,184	100.0		7
...	r4,653	r11,170	5,783	r6,751	819	166,259	629,421	440,521	25,853	100.3	p1,184,583	8
...	p4,812	p10,248	5,972	p6,906	820	190,202	29,268	100.6		9
...	959	155,345	10
国土交通省	経済産業省		財務省		(株)東京商工リサーチ		日本銀行		全国銀行協会	総務省 統計局	内閣府	資料出所

[注] (11)従業者50人以上の小売店。(12)通関実績。(13)負債額1,000万円以上のもの、内整理その他を含む。(14)各年月末現在。
(16)総合指数。(17)93SNAによる原系列。

大 阪 府 の 主 要 指 標(つづき)

年 月	(18)	(19)
	交通事故 発生件数	刑法犯 認知件数
	件	件
平成20年	53,769	201,816
21	51,697	182,541
22	51,292	164,096
23	49,644	155,206
24	48,212	146,966
24年 4月	3,806	11,369
5	3,800	13,852
6	3,796	25,844
7	3,989	12,609
8	4,255	13,674
9	3,977	r12,035
10	4,327	p13,887
11	4,190	p12,906
12	4,813	p11,389
25年 1月	3,366	p10,591
2	3,391	p9,935
3	3,925	p10,544
4	3,851	p12,177
5	3,861	p12,959
6	3,699	p11,453
7	4,192	p13,563
8	3,686	p12,915
9	3,667	p12,332
10
資料出所	大阪府警察本部	



今年の米は豊作？

10月30日に農林水産省から「平成25年産水稻の作付面積及び予想収穫量」が公表されました。全国の10aあたりの予想収穫量は539kgで「作況指数」は102、大阪府の10aあたりの予想収穫量は502kgで「作況指数」は101となっています。

作況指数と10aあたりの収穫量の推移

		H21	H22	H23	H24	H25
作況指数	全国	98	98	101	102	102
	大阪	100	98	101	102	101
10aあたり 収穫量(kg)	全国	522	522	533	540	539
	大阪	495	486	502	507	502

(H25は予想)



出典：農林水産省 作況調査

大阪府の気象メモ 11月 (平年)

平均気温 13.6
降水量 69.3mm
日照時間 148.5時間

12月7日は「大雪(たいせつ)」
冬の寒さが増す頃。
ぶりなどの冬の魚の漁が
盛んになります。



統計表利用の手引

- ・単位未満は四捨五入
- ・0、0.0は単位未満
- ・pは概数 ・rは改訂
- ・...は不詳 ・-は皆無

今月の統計表は大阪府ホームページにも掲載しています
<http://www.pref.osaka.lg.jp/toukei/osaka-tkg/tg-saisin-xls.html>

全 国 の 主 要 指 標(つづき)

年 月	(18) 交通事故 発生件数	(19) 刑法犯 認知件数	(20) 国 際 収 支			(21) 外貨準備高 銀行券 発行高	(22) 日本 銀行券 発行高	(23) 財政 資金対 民間収支	(24) 企業 物価指数 (22年=100)	(25) 東証 株価指数 (43年=100)	(26) 家 計			(27) 平均消 費性向
			経 常 収 支	貿 易 収 支	特 許 収 支						実 収 入	消 費 支 出	可 処 分 所 得	
平成20年	766,382	1,818,023	166,618	40,278	-21,379	1,030,647	81,478	36,469	105.7	1,187.82	534,235	324,929	442,749	73.4
21	737,628	1,703,044	137,356	40,381	-19,132	1,049,397	80,954	36,478	100.1	869.33	518,226	319,060	427,912	74.6
22	725,903	1,585,856	178,879	79,789	-14,143	1,096,185	82,314	34,371	100.0	885.43	521,056	318,211	430,282	74.0
23	692,056	1,480,760	95,507	-16,165	-17,616	1,295,841	83,997	25,329	101.5	820.80	509,973	308,524	420,394	73.4
24	665,138	p1,382,121	48,237	-58,141	-24,900	1,268,125	86,653	38,664	100.6	768.64	519,023	314,229	425,330	73.9
24年 4月	51,398	110,101	3,735	-4,371	-4,843	1,289,542	82,160	223	101.7	817.43	470,152	340,116	386,770	87.9
5	51,100	129,442	3,421	-8,049	-1,377	1,277,716	80,254	10,390	101.2	745.33	418,222	305,375	310,198	98.4
6	51,589	118,700	4,221	1,122	-2,083	1,270,547	81,221	-8,683	100.5	733.19	713,672	293,579	582,645	50.4
7	57,991	121,366	6,625	-3,761	-3,292	1,272,777	81,110	9,873	100.0	746.00	557,655	312,898	449,113	69.7
8	58,031	123,786	4,448	-6,636	-2,167	1,273,242	81,068	5,846	100.2	748.73	470,459	311,027	390,021	79.7
9	53,720	117,726	5,137	-4,747	-2,633	1,277,000	80,929	-1,417	100.4	742.65	422,652	300,522	346,403	86.8
10	59,766	r133,632	4,208	-4,513	-3,155	1,274,160	81,264	7,403	100.1	736.24	482,037	315,123	401,050	78.6
11	58,515	p116,906	-1,796	-8,508	-1,445	1,270,848	81,730	7,722	100.1	753.21	432,154	300,275	353,813	84.9
12	62,609	p103,076	-2,307	-5,723	-2,483	1,268,125	86,653	-6,114	100.3	811.87	903,483	359,473	755,892	47.6
25年 1月	p49,655	p94,821	-3,484	-14,798	-1,661	1,267,299	82,640	11,929	100.6	901.20	433,805	320,562	354,203	90.5
2	p47,300	p90,577	6,497	-6,713	-486	1,258,809	82,903	8,080	101.0	961.02	476,544	298,752	396,009	75.4
3	p53,386	p101,166	12,831	-2,224	208	1,254,356	83,378	-6,589	101.1	1,028.55	444,806	350,896	363,562	96.5
4	p50,792	p108,529	7,844	-8,589	-3,707	1,257,964	84,545	6,821	101.5	1,110.41	480,249	340,166	385,901	88.1
5	p52,392	p118,126	5,666	-9,617	1,234	1,250,243	82,936	15,211	101.5	1,203.38	423,003	308,120	318,638	96.7
6	p50,884	p110,622	3,777	-1,418	-861	1,238,713	83,881	-5,126	101.6	1,089.48	728,170	296,200	591,328	50.1
7	p54,782	p123,018	p5,773	p-9,433	p-1,965	1,254,033	83,590	18,741	102.2	1,186.91	569,934	310,016	454,966	68.1
8	p52,174	p117,207	p1,615	p-8,859	p-1,533	1,254,204	83,825	12,275	102.4	1,185.18	471,272	312,772	388,676	80.5
9	p50,270	p114,634	p5,873	p-8,748	p-1,015	1,273,446	83,576	2,856	r102.6	...	432,002	314,648	349,665	90.0
10	...	p122,798	1,276,751	p102.5
資料出所	警 察 庁		財 務 省			日 本 銀 行		東 京 証 券 取 引 所	総 務 省 統 計 局					

【注】(21)(22)各年月末現在。(23)各年は年度合計、-は受超。(24)国内企業物価指数の総平均。
(25)東京市場第1部上場全銘柄。(26)(27)家計調査による勤労者世帯のもの、各年は月平均。

人口動態

(総務省「住民基本台帳人口移動報告」・厚生労働省「人口動態統計月報」)

年月	(1) 人口動態							(2) 住民登録人口移動			(3) 社会増減
	出生	死亡	乳児死亡 (再掲)	自然増減	死産	婚姻	離婚	転出	転入		
	人	人	人	人	人	件	件	人	人	人	
平成22年	75,080	76,556	161	-1,476	1,907	51,242	20,752	154,693	151,123	-3,570	
23	73,919	78,952	170	-5,033	1,784	48,581	19,407	151,156	156,059	4,903	
24	73,012	80,472	154	-7,460	1,723	48,114	18,761	149,466	154,847	5,381	
25年 4月	5,572	6,658	15	-1,086	157	3,940	1,513	26,359	27,105	746	
5	5,945	6,710	9	-765	153	4,154	1,598	11,313	11,970	657	
6	5,857	5,941	10	-84	132	3,653	1,435	8,600	8,749	149	
7	11,865	11,339	-526	
8	10,351	10,861	510	
9	9,703	9,364	-339	

[注] (1)厚生労働省統計情報部「人口動態統計月報(概数)」による。各年は確定数(日本人に関するもの)。
(2)総務省統計局「住民基本台帳人口移動報告月報」による。
(3)「-」は転出超過。

百貨店販売額

(近畿経済産業局「商業動態統計調査」)

年月	総額		前年同月比	衣料品	身の回り品	飲食料品	家具	家電家庭用品	その他の商品	食堂喫茶	商品券
	百万円	%									
平成22年	805,830	93.0	265,887	106,496	248,982	9,314	29,894	125,324	19,933	33,691	
23	836,204	103.8	279,726	111,022	256,446	9,622	28,511	126,531	24,347	32,427	
24	841,712	100.7	284,315	110,750	255,478	9,427	28,174	128,252	25,315	30,900	
25年4月	66,538	103.7	22,929	9,711	17,503	832	2,116	11,182	2,264	2,097	
5	68,063	106.0	22,992	10,067	18,183	844	2,249	11,379	2,349	2,027	
6	72,816	115.5	24,372	10,480	20,609	830	2,614	11,748	2,164	3,022	
7	82,684	102.4	24,813	10,827	28,900	1,081	2,580	12,180	2,304	3,746	
8月r	63,131	108.3	17,829	8,696	20,419	921	2,028	10,820	2,418	1,688	
9月p	64,596	108.6	21,261	10,241	17,025	835	1,951	11,244	2,039	1,530	

[注] 百貨店とは、日本標準産業分類5411(衣・食・住にわたる各種商品を小売りし、従業者50人以上)の商店のうち、スーパー(従業者50人以上で、売場面積1,500㎡以上でかつ売場面積の50%以上についてセルフサービス方式を採用している商店)を除く売場面積が1,500㎡(政令指定都市の場合3,000㎡)以上の事業所。商品券は、総額に含まれない。

スーパー販売額

(近畿経済産業局「商業動態統計調査」)

年月	総額		前年同月比	衣料品	身の回り品	飲食料品	家具	家電家庭用品	その他の商品	食堂喫茶	商品券
	百万円	%									
平成22年	868,079	98.5	87,971	17,899	568,553	5,630	41,220	143,309	3,496	2,045	
23	861,457	99.2	83,819	17,136	570,147	5,424	35,585	146,541	2,805	1,758	
24	857,008	99.5	80,909	17,498	569,479	5,742	31,795	149,592	1,993	1,509	
25年4月	66,940	97.1	5,694	1,387	44,672	379	2,393	12,254	161	111	
5	69,781	99.9	6,677	1,499	46,040	445	2,524	12,429	167	100	
6	72,663	103.9	7,563	1,518	47,363	510	2,903	12,645	162	100	
7	72,521	99.2	6,720	1,465	48,582	438	2,644	12,505	166	137	
8月r	72,060	100.0	5,406	1,336	49,420	369	2,468	12,894	168	116	
9月p	67,716	101.5	4,816	1,394	46,805	367	2,294	11,866	173	106	

[注] スーパーとは、従業者50人以上、かつ売り場面積1,500㎡以上で、その売り場面積の50%以上についてセルフサービス方式を採用している小売事業所。商品にあらかじめ値段がつけられ、客が自分で商品を取り集め、売場の出口などに設けられた勘定場で、一括して代金を支払う形式となっていること。商品券は、総額に含まれない。

外国貿易額

(大阪税関)

年月	総額		大阪港		堺港		岸和田港		関西空港	
	輸出	輸入	輸出	輸入	輸出	輸入	輸出	輸入	輸出	輸入
	百万円	百万円	百万円	百万円	百万円	百万円	百万円	百万円	百万円	百万円
平成22年	7,929,647	7,751,965	3,256,276	3,761,995	401,649	1,214,047	9,461	71,970	4,262,261	2,703,953
23	7,749,884	8,975,821	3,008,568	4,320,431	497,439	1,743,328	6,819	102,627	4,237,059	2,809,434
24	7,150,542	9,243,830	2,746,841	4,173,198	482,819	2,056,973	7,190	75,820	3,913,691	2,937,840
25年 4月	636,049	877,574	252,895	413,285	39,956	205,210	1,252	5,250	341,946	253,829
5	664,544	834,735	248,084	411,093	54,280	160,233	830	7,744	361,350	255,665
6	691,382	793,492	263,018	369,111	50,195	159,425	504	3,686	377,665	261,270
7	675,401	930,823	270,717	434,179	48,949	221,549	711	4,955	355,024	270,140
8	686,403	r857,180	265,483	r417,750	43,568	r183,777	624	r3,284	376,728	r252,369
9	694,528	p900,359	247,242	p409,509	46,067	p159,775	440	p3,782	400,779	p327,293

[注] 通関実績による。

今月の大阪府統計表
(建築・運輸)

建築動態

(国土交通省「建設統計月報」)

年 月	着 工 建 築 物							
	総 数		建 築 主 別					
	工事費予定額	床面積	官公庁		会社・団体		個人	
	百万円	m ²	工事費予定額	床面積	工事費予定額	床面積	工事費予定額	床面積
平成22年	1,507,215	8,075,675	68,369	349,800	1,056,030	5,574,877	382,815	2,150,998
23	1,309,273	7,942,066	97,350	458,760	828,086	5,320,755	383,837	2,162,551
24	1,229,624	7,823,303	47,473	321,986	790,241	5,302,101	391,911	2,199,216
25年 4月	103,634	650,166	3,578	20,867	71,465	468,515	28,591	160,784
5	119,496	738,076	9,802	75,283	72,364	457,964	37,329	204,829
6	107,335	660,836	4,786	26,970	69,411	443,613	33,138	190,253
7	152,169	982,313	4,496	23,886	109,766	753,733	37,907	204,694
8	117,948	844,499	2,506	20,246	79,495	626,855	35,948	197,398
9	139,337	842,574	3,868	13,940	97,016	613,361	38,452	215,273

年 月	着 工 建 築 物			着 工 住 宅				(5) 滅 失 建 物		
	構 造 別 床 面 積			(4) 総 数		(うち) 新設住宅		床面積	(うち) 住宅	
	(1)木造	(2)鉄筋コンクリート	(3)その他	戸数	床面積	戸数	床面積		戸数	床面積
平成22年	2,598,187	2,475,240	3,002,248	56,008	4,816,783	54,619	4,681,559	344,868	3,804	323,566
23	2,582,688	2,586,916	2,772,462	59,893	4,926,254	58,427	4,819,049	325,457	3,285	304,864
24	2,596,850	2,578,083	2,648,370	62,997	5,093,626	61,617	5,017,057	313,644	3,124	291,502
25年 4月	195,353	212,682	242,131	5,122	384,445	4,985	370,457	23,232	203	19,949
5	238,981	223,379	275,716	6,732	492,912	6,560	485,713	31,224	328	29,976
6	236,138	223,591	201,107	5,682	455,576	5,586	450,645	29,804	297	26,327
7	238,674	185,873	557,766	6,098	515,921	5,902	494,315	28,390	280	26,201
8	243,861	132,198	468,440	5,199	390,363	5,069	384,317
9	253,358	266,362	322,854	6,808	533,112	6,639	524,756

[注] (1)床面積10平方メートル以上の建築物(増改築を含む)。
(2)鉄骨鉄筋コンクリート造を含む。
(3)鉄骨造、石造、レンガ造(コンクリートブロック)など不燃建築物を含む。
(4)新設とその他(住宅の戸数が増加しないもの)の計を含む。
(5)除却と災害の木造合計。

都市別建築動態(着工)

(国土交通省「建設統計月報」)

都 市	(1) 建築物		新設住宅		都 市	(1) 建築物		新設住宅	
	25年8月	25年9月	25年8月	25年9月		25年8月	25年9月	25年8月	25年9月
大 阪 市	265,609	352,749	1,795	2,904	河 内 長 野 市	5,479	3,833	23	40
大 塚 市	214,056	65,940	579	567	松 原 市	2,995	7,458	30	60
岸 和 田 市	23,475	14,263	88	65	大 東 市	4,010	9,891	35	62
豊 中 市	13,719	42,116	142	426	和 泉 市	13,588	26,879	27	76
池 田 市	6,498	17,073	85	82	箕 面 市	7,599	6,539	63	51
吹 田 市	23,622	26,965	230	243	柏 原 市	3,716	2,479	25	47
泉 大 津 市	7,844	6,460	90	84	羽 曳 野 市	5,435	3,668	41	36
高 槻 市	11,148	27,507	155	190	門 真 市	6,706	4,068	54	22
高 井 塚 市	7,421	5,833	37	46	摂 津 市	5,761	7,941	20	33
守 口 市	11,821	20,217	137	109	高 石 市	2,179	4,202	18	34
枚 方 市	37,476	18,960	471	167	藤 井 寺 市	6,090	6,544	77	62
茨 木 市	45,910	41,035	197	309	東 大 阪 市	49,836	25,183	235	192
八 尾 市	12,838	17,688	124	134	泉 南 市	2,427	4,585	15	25
泉 佐 野 市	15,992	15,422	38	173	四 條 畷 市	1,673	4,398	10	18
富 田 林 市	3,608	4,076	28	30	交 野 市	4,940	5,804	42	53
寝 屋 川 市	6,781	11,400	56	96	大 阪 狭 山 市	2,492	7,261	27	65
					阪 南 市	1,674	8,957	14	17

[注] (1)床面積の合計。

自動車保有台数

(近畿運輸局大阪運輸支局)

年 月	総 数	貨 物 用 自 動 車			乗 合 用 自 動 車	乗 用 自 動 車				特 殊 用 途 車	二 輪 車
		総 数	うち小型車	うち軽自動車		総 数	普通車	小型車	軽四輪車		
平成22年	3,705,775	697,325	203,162	374,521	9,260	2,695,034	899,005	1,141,961	654,068	65,285	238,871
23	3,697,649	688,162	199,727	368,709	9,373	2,697,612	906,707	1,121,166	669,739	65,410	237,092
24	3,711,794	681,438	196,750	364,406	9,372	2,718,755	917,203	1,103,109	698,443	66,192	236,037
25年 3月	3,699,404	677,280	196,216	360,594	9,449	2,713,979	917,075	1,094,545	702,359	66,173	232,523
4	3,700,183	676,887	195,787	360,665	9,333	2,714,088	916,595	1,091,376	706,117	66,147	233,728
5	3,701,550	676,417	195,537	360,513	9,325	2,715,304	917,221	1,089,448	708,635	66,198	234,306
6	3,707,653	676,782	195,341	360,943	9,330	2,720,449	919,060	1,088,724	712,665	66,273	234,819
7	3,710,378	676,171	195,183	360,492	9,342	2,723,102	920,315	1,086,943	715,844	66,338	235,425
8	3,713,427	676,318	195,088	360,591	9,398	2,725,346	921,471	1,085,362	718,513	66,460	235,905

[注] 各年月末現在。

大阪銀行協会社員銀行諸勘定

((社)大阪銀行協会)

年月	預金	借入金	コールマネー	貸出金	コールローン	有価証券	現金・預け金
	億円	億円	億円	億円	億円	億円	億円
平成22年	539,932	1,599	1	367,673	34	26,344	11,591
23	548,462	1,773	156	363,100	35	27,084	13,337
24	556,965	1,970	0	368,330	71	24,945	14,100
25年 4月	570,709	1,973	0	363,720	1,208	25,973	11,937
5	573,386	1,976	0	363,381	1,544	25,609	13,050
6	572,836	2,455	0	364,193	105	23,925	17,067
7	561,029	2,278	0	363,429	1,645	24,245	13,133
8	561,425	2,277	0	362,299	2,221	24,168	12,658
9	568,045	2,457	0	367,631	31	23,695	16,020

[注] 各年月末現在。

中小金融機関の預金貸出状況

(近畿財務局・商工組合中央金庫・農林中央金庫・(社)大阪府信用組合協会・JAバンク大阪信連・日本政策金融公庫)

年月	商工中金		農林中金		信用金庫		信用組合		農協組合		日本政策金融公庫	
	預金	貸出	預金	貸出	預金	貸出	預金	貸出	貯金	貸出	国民生活(貸出)	中小企業(貸出)
	億円	億円	億円	億円	億円	億円	億円	億円	億円	億円	億円	億円
平成22年	3,496	11,047	17,367	3,649	69,666	42,535	13,133	8,072	40,519	8,530	7,845	9,188
23	3,590	11,205	18,348	3,984	71,738	43,318	13,660	8,546	42,613	8,308	7,682	9,451
24	3,919	11,342	18,627	4,381	74,321	43,762	14,365	8,890	44,076	8,087	7,640	9,566
25年 5月	3,789	10,908	24,157	4,078	74,157	43,452	14,363	8,886	43,491	7,945	7,495	9,465
6	4,189	11,337	24,310	4,137	75,038	43,943	14,500	8,932	44,176	7,945	7,520	9,554
7	3,757	10,942	25,010	4,085	75,010	43,885	14,516	9,045	44,357	7,908	7,497	9,525
8	3,884	10,942	25,080	4,069	75,460	44,242	14,567	9,040	44,533	7,918	7,487	9,533
9	4,135	11,090	24,812	4,225	26,975	15,480	44,361	7,873	7,444	9,539
10	3,868	10,860	24,919	4,164	26,769	15,526	7,473	...

[注] 1. 各金融機関とも府内店舗分の計算である。

2. 各年月末現在。

3. 信用金庫は、平成23年5月から近畿財務局が公表している「管内金融概況」の近畿管内の数値から、近畿財務局各財務事務所が公表している「府・県内金融概況」の京都府、兵庫県、奈良県、和歌山県、滋賀県の数値を差し引いて計上している。

4. 日本政策金融公庫(中小企業事業)は、平成20年10月分より設備貸与と機関貸付を除く。

手形交換状況

(大阪手形交換所・全国銀行協会)

年月	交換高		不渡手形		取引停止処分		全国交換高	
	枚数	金額	枚数	金額	枚数	金額	枚数	金額
	千枚	億円	枚	億円	枚	百万円	千枚	億円
平成22年	13,038	330,957	12,553	242	1,414	1,789	87,993	3,758,952
23	12,449	313,398	10,571	252	1,237	2,093	82,585	3,796,315
24	11,570	307,136	8,499	321	962	1,441	77,453	3,692,034
25年 4月	1,020	46,741	632	11	66	95	6,905	363,260
5	920	31,537	567	10	100	115	6,198	324,569
6	776	24,602	290	4	44	39	r5,189	296,938
7	1,162	27,452	514	4	74	50	7,684	321,845
8	761	20,969	247	7	54	41	5,070	258,529
9	974	27,515	649	17	26	32	6,570	292,682

[注] 1. 取引停止処分は店舗届出による件数。 2. 不渡手形は返還日による月合計。

会社倒産状況

((株)東京商工リサーチ関西支社)

年月	総数		製造業		卸・小売業		建設業		運輸・通信業		サービス業		その他	
	件数	負債額	件数	負債額	件数	負債額	件数	負債額	件数	負債額	件数	負債額	件数	負債額
	件	百万円	件	百万円	件	百万円	件	百万円	件	百万円	件	百万円	件	百万円
平成22年	2,073	629,222	361	67,491	572	137,550	435	61,929	152	14,660	474	55,611	79	291,981
23	2,029	295,310	303	66,754	526	81,265	500	68,076	139	11,881	471	31,445	90	35,889
24	1,711	539,937	247	50,456	476	66,808	377	30,379	118	11,759	425	28,518	68	352,017
25年 5月	150	11,211	24	3,018	46	2,657	32	1,980	12	974	28	2,282	8	300
6	117	10,796	15	2,990	32	3,842	22	1,749	11	760	36	1,445	1	10
7	112	9,494	20	3,408	34	3,399	26	1,344	5	220	25	715	2	408
8	105	45,510	16	964	24	955	21	3,436	12	11,651	25	5,757	7	22,747
9	116	39,022	24	15,897	31	19,956	23	1,477	11	490	26	502	1	700
10	130	14,421	24	2,660	39	6,221	31	2,400	8	148	25	2,662	3	330

[注] 1. 負債額1,000万円以上のもので、内整理その他を含む。各月は月末現在。

2. その他は、上記以外のものである。

職業紹介状況

(大阪労働局職業安定部「労働市場月報」)

年度月	一 般					中高年齢者等		人 材 銀 行		
	新規求職 申込件数	就職件数	就職率	新 規 求 人 数	充足数	新規求職 申込件数	就職率	新 規 求 人 数	新規求職 申込件数	就職件数
平成22年度	件	件	%	人	人	件	%	人	件	件
23	50,006	12,206	24.4	45,943	13,223	18,573	24.1	304	642	71
24	47,388	12,824	27.0	51,634	13,951	17,455	27.1	349	591	77
25年 4月	43,750	12,921	29.5	58,912	14,013	16,600	29.8	438	544	83
5	57,075	14,490	25.4	62,030	15,745	22,251	25.6	473	627	80
6	45,065	14,027	31.1	62,827	15,310	16,595	32.8	474	501	84
7	38,017	13,491	35.5	60,814	14,582	14,234	37.0	470	472	124
8	40,800	13,539	33.2	66,308	14,632	15,521	34.1	611	501	98
9	37,163	11,965	32.2	62,135	12,903	13,921	34.0	568	470	64
	39,227	12,979	33.1	65,108	14,026	14,742	35.7	516	525	94

[注] 1. 就職率 = 就職件数 ÷ 新規求職申込件数。2. 各年度は月平均。

雇用保険給付状況

(大阪労働局職業安定部「労働市場月報」)

年度月	一 般					日 雇				
	被保険者数 (年度末現在)	受給資格 決定件数	受給者 実人員	うち初回	支給金額	就職促進給付金 支給人員	支給金額	被保険者 手帳交付数	受給者 実人員	支給金額
平成22年度	人	件	人	人	千円	人	千円	件	人	千円
23	3,249,578	12,805	46,851	10,199	6,156,179	2,230	575,677	327	2,619	198,123
24	3,243,458	12,602	42,874	9,738	5,636,870	2,274	652,597	313	2,554	182,739
25年 4月	3,271,194	12,422	41,510	9,358	5,481,931	2,489	782,915	322	2,646	182,701
5	3,280,369	21,847	36,592	7,828	5,164,237	2,204	707,536	302	2,772	188,881
6	3,305,484	13,907	41,075	13,814	5,731,750	3,088	976,263	196	2,791	214,130
7	3,310,438	10,417	39,734	7,925	4,972,465	2,429	778,335	286	2,664	159,290
8	3,311,140	12,253	41,909	9,437	5,738,504	2,966	939,613	264	2,644	173,205
9	3,307,155	10,225	41,958	9,812	5,484,389	2,943	913,607	381	2,809	189,807
	3,304,516	10,064	40,198	7,770	5,063,502	2,351	727,650	403	2,758	167,057

[注] 1. 各年度は月平均。

全国健康保険協会管掌健康保険給付状況

(全国健康保険協会大阪支部)

年度月	事業所数	被保険者数	現物給付決定額		現金給付決定額		うち傷病手当金決定額		
			件数	金額	件数	金額	件数	日数	金額
平成22年度	所	人	件	万円	件	万円	件	日	万円
23	137,222	1,621,158	30,934,707	35,592,238	2,592,514	5,361,518	76,534	2,530,975	1,524,629
24	135,875	1,619,821	31,630,612	36,439,649	2,629,593	5,263,492	75,782	2,505,419	1,474,328
25年 3月	137,345	1,637,281	31,911,101	36,930,217	2,575,778	5,005,852	74,322	2,464,858	1,432,237
4	137,345	1,637,281	2,980,001	3,366,506	201,726	399,731	6,194	205,000	118,443
5	137,959	1,653,245	2,734,011	3,164,242	202,448	408,902	6,493	211,421	121,715
6	138,330	1,660,492	2,740,363	3,157,360	204,174	402,234	6,442	212,600	124,140
7	138,565	1,662,595	2,639,595	3,063,489	204,429	383,817	5,587	183,625	108,200
8	139,005	1,663,072	2,736,128	3,246,547	208,338	406,612	6,284	208,259	120,597
9	139,295	1,663,592	2,548,969	3,096,724	215,583	413,178	6,314	207,300	120,573

[注] 1. 全国健康保険協会大阪支部の取扱いです。
2. 各年度の事業所数・被保険者数は、年度末現在の数値。
3. 現物給付は、診療費(入院・入院外・歯科)、薬剤支給、入院時食事療養費生活療養費(標準負担額差額支給を除く)、訪問看護療養費の合計。
4. 現金給付は、入院時食事療養費生活療養費(標準負担額差額支給)、療養費、移送費、高額療養費、傷病手当金、埋葬料、出産育児一時金、出産手当金、世帯合算高額療養費、高額介護合算の合計である。

生活保護状況

(大阪府社会援護課)

年度月	被保護 実世帯	被保護 実人員	扶助別被保護者数				扶助別被保護費				
			生活扶助	住宅扶助	医療扶助	その他	総額	生活扶助	住宅扶助	医療扶助	その他
平成21年度	世帯	人	人	人	人	人	百万円	百万円	百万円	百万円	百万円
22	186,175	258,429	237,230	231,981	196,407	61,612	482,966	165,488	76,499	221,741	19,237
23	205,136	283,987	262,589	256,847	215,790	66,530	524,839	186,175	83,039	235,628	19,998
25年 2月	215,290	296,977	274,712	269,160	231,052	70,982	544,351	191,300	87,223	245,162	20,666
3	221,751	303,743	281,347	276,508	237,737	75,967	46,088	16,456	7,530	20,326	1,776
4	222,057	304,258	281,568	277,027	239,607	75,546	43,886	15,803	7,482	18,787	1,814
5	222,064	303,045	279,043	275,564	238,242	72,844	46,185	15,424	7,524	21,735	1,502
6	222,348	302,731	278,920	275,315	238,896	73,971	46,035	15,232	7,492	21,553	1,758
7	222,337	302,373	278,411	275,025	238,056	74,389	44,908	15,198	7,508	20,372	1,830
	222,954	302,977	279,042	275,483	239,582	75,259	45,578	15,148	7,509	21,145	1,777

[注] 1. 大阪府計(政令市、中核市を含む)の数字。2. 各年度については確報値、各月については速報値。
3. 各年度の被保護実世帯、実人員及び扶助別被保護者数については年度平均値、扶助別被保護費については年度合計値。
4. その他の内訳は、扶助別被保護者数については、教育、介護、出産、生業、葬祭の各扶助の合計値、扶助別被保護費については、前記各扶助に施設委託事務費を加えた合計値。

宿泊施設利用状況

(観光庁「宿泊旅行統計」)

年月	宿泊施設数	延べ宿泊者数			うち外国人延べ宿泊者数	実宿泊者数			うち外国人延べ宿泊者数
		観光目的50%以上	観光目的50%未満	人		観光目的50%以上	観光目的50%未満	人	
平成22年	箇所	人	人	人	人	人	人	人	人
23	654	21,852,070	6,265,970	15,586,140	3,311,630	16,188,020	4,574,380	11,613,660	2,204,850
24	614	21,764,630	5,374,840	16,389,790	2,365,390	15,587,900	3,896,930	11,690,970	1,502,260
	605	23,343,620	5,863,890	17,479,730	3,060,850	17,103,470	4,416,070	12,687,400	2,005,210
25年1月	599	1,626,800	397,570	1,229,230	220,310	1,209,160	288,970	920,190	149,520
2		1,758,820	420,600	1,338,210	270,850	1,296,550	306,740	989,800	177,510
3		2,112,700	562,270	1,550,430	314,200	1,535,470	402,790	1,132,680	206,780
4		2,038,040	526,100	1,510,500	459,790	1,457,890	368,610	1,088,300	295,260
5		1,904,140	501,440	1,401,420	345,960	1,374,120	352,840	1,020,380	224,320
6		1,797,520	465,280	1,331,260	398,170	1,290,280	326,280	963,360	248,580

【注】 1.各年の宿泊施設数は年末現在。
2.各月の宿泊施設数は平成25年1月1日現在の施設数。

電力消費量

(関西電力(株))

年度月	総数	電 灯					電 力		
		総数	定額	従量A	従量B	臨時	総数	低圧電力	その他
平成22年度	百万kWh	百万kWh	百万kWh	百万kWh	百万kWh	百万kWh	百万kWh	百万kWh	百万kWh
23	24,094	21,513	379	18,011	3,094	29	2,581	2,339	242
24	22,889	20,465	374	17,161	2,903	27	2,424	2,192	232
	22,358	20,017	359	16,851	2,783	24	2,341	2,118	223
25年 4月	1,630	1,484	31	1,245	207	2	147	127	20
5	1,700	1,545	27	1,287	229	1	155	134	21
6	1,365	1,210	26	989	194	1	156	141	14
7	1,625	1,420	24	1,183	212	2	205	192	13
8	2,377	2,069	25	1,775	267	2	307	294	13
9	2,001	1,750	26	1,482	240	2	251	239	12

【注】 1. 関西電力大阪北、南支店(大阪府のうち高槻市、東大阪市、四條畷市のそれぞれの一部が除かれ、兵庫県伊丹市、和歌山県和歌山市のそれぞれ一部を含む)のものである。2. 公衆街路灯は、契約内容に応じ電灯の定額、従量A、従量Bに振り分けて集計している。3. 電灯の従量Aは時間別電灯、季節別時間別電灯を含む。4. 電灯の従量Bは、低圧総合利用を含む。5. 平成22年度より低圧電力は低圧季時別を含む。6. 総数に特定規模需要は含まれていない。7. 平成24年7月より電灯の従量Aに季時別電灯PSを含む。

都市ガスの生産・消費量

(大阪ガス(株))

年月	生産量	需要家数		消 費 量					
		総数	家庭用	総量	家庭用	工業用	商業用	その他	
平成22年	千 ³	戸	戸	千 ³	千 ³	千 ³	千 ³	千 ³	千 ³
23	5,891,877	3,957,642	3,767,074	3,865,726	1,217,389	1,738,473	552,109	357,755	
24	5,929,062	3,974,505	3,782,678	3,999,344	1,305,161	1,783,231	528,626	382,326	
	6,110,872	3,995,054	3,801,436	3,932,496	1,241,729	1,818,789	525,437	346,541	
25年 5月	427,240	4,008,976	3,814,518	295,549	106,060	136,348	33,721	19,420	
6	415,847	4,009,317	3,814,676	263,184	61,412	144,088	36,943	20,741	
7	478,317	4,009,972	3,815,289	295,014	50,976	168,279	46,558	29,201	
8	443,496	4,010,963	3,816,164	287,751	39,225	154,391	57,522	36,613	
9	418,872	4,013,322	3,818,412	285,583	40,496	154,419	55,620	35,048	
10	429,899	4,014,886	3,819,886	271,549	53,696	149,111	42,097	26,646	

【注】 1. 大阪ガス株式会社の府内におけるものである。
2. 需要家数はメーター数で年末現在。3. 10,750kcal/m³換算表示。

水道調定水量・給水量

(大阪広域水道企業団・大阪市水道局)

年度月	(1)大阪広域水道企業団		大 阪 市 営 水 道					
	上水道調定水量	工業用水調定水量	上水道給水世帯数	上水道調定水量			工業用水給水量	
				総量	一般用	業務用		湯屋用
平成22年度	千 ³	千 ³	世帯	千 ³	千 ³	千 ³	千 ³	千 ³
23	535,950	175,908	1,496,534	386,824	380,713	1,368	4,742	27,332
24	530,592	177,451	1,507,109	381,207	375,614	1,205	4,389	25,856
	525,766	185,048	1,514,742	375,926	370,578	1,272	4,076	24,672
25年 4月	41,802	15,623	1,516,918	29,078	28,685	86	307	2,101
5	44,069	15,157	1,517,317	31,823	31,395	91	338	2,118
6	43,816	15,874	1,518,881	32,290	31,863	104	324	2,269
7	46,415	15,386	1,518,811	30,463	30,074	90	300	2,504
8	46,008	15,935	1,520,413	34,717	34,264	111	342	2,453
9	43,480	15,877	1,520,952	33,173	32,750	97	326	2,311

【注】 大阪市営水道給水世帯数の各年度計は年度末現在である。
(1)平成23年3月までは府営水道。

今月の大阪府統計表
(警察)

交通事故件数と死傷者数

(大阪府警察本部交通総務課)

年月	総数		人対車両	車 両 相 互					車両単独	列 車
	うち原付			総 数	出合頭	追 突	右折時	その他		
件 数 (件)										
平成22年	51,292	9,424	4,326	45,425	14,459	13,584	5,406	11,976	1,538	3
23	49,644	8,652	4,169	44,259	14,059	13,878	4,938	11,384	1,213	3
24	48,212	8,077	3,994	43,124	13,260	14,146	4,738	10,980	1,091	3
25年 4月	3,851	613	330	3,441	1,052	1,148	376	865	79	1
5	3,861	621	319	3,449	1,057	1,150	331	911	93	-
6	3,699	549	316	3,303	1,018	1,108	348	829	80	-
7	4,192	630	326	3,795	1,168	1,299	381	947	71	-
8	3,686	585	251	3,350	1,046	1,160	281	863	85	-
9	3,667	530	298	3,296	945	1,142	342	867	73	-
負 傷 者 (人)										
平成22年	61,469	9,996	4,381	55,389	16,132	19,820	6,179	13,258	1,696	3
23	59,489	9,215	4,225	53,901	15,631	19,947	5,646	12,677	1,361	2
24	57,804	8,628	4,060	52,527	14,753	20,216	5,391	12,167	1,216	1
25年 4月	4,647	656	331	4,223	1,178	1,620	434	991	93	-
5	4,711	665	322	4,286	1,180	1,691	388	1,027	103	-
6	4,423	584	322	4,008	1,141	1,552	391	924	93	-
7	5,021	666	330	4,612	1,325	1,816	436	1,035	79	-
8	4,544	628	247	4,197	1,180	1,714	328	975	100	-
9	4,446	565	298	4,067	1,026	1,688	399	954	81	-
死 者 (人)										
平成22年	201	17	60	111	38	13	25	35	29	1
23	197	25	59	101	46	16	13	26	34	3
24	182	20	51	81	33	14	17	17	47	3
25年 4月	14	1	5	6	2	-	1	3	2	1
5	14	2	4	5	1	-	1	3	5	-
6	13	1	4	7	1	1	3	2	2	-
7	15	4	4	8	3	-	2	3	3	-
8	23	1	6	12	3	4	-	5	5	-
9	20	3	3	12	6	3	1	2	5	-

【注】交通事故の類型別にみた発生状況である。

刑法犯罪種別認知・検挙状況

(大阪府警察本部刑事総務課「犯罪統計」)

年月	総数	凶悪犯	認 知 件 数 (件)				粗暴犯	窃盗犯	知能犯	風俗犯	その他
			殺 人	強 盗	放 火	強 姦					
認 知 件 数 (件)											
平成22年	164,096	978	132	576	151	119	5,594	130,028	4,569	1,417	21,510
23	155,206	897	128	502	149	118	5,717	121,067	4,340	1,660	21,525
24	146,966	1,012	114	619	130	149	6,166	113,939	3,941	1,707	20,201
25年 4月	12,177	87	8	47	13	19	558	9,441	371	142	1,578
5	12,959	85	9	49	10	17	603	9,836	411	144	1,880
6	11,453	69	15	33	5	16	575	8,716	309	173	1,611
7	13,563	85	11	38	17	19	606	10,594	349	190	1,739
8	12,915	78	11	41	10	16	526	10,271	430	162	1,448
9	12,332	81	13	42	11	15	565	9,626	393	156	1,511
検 挙 件 数 (件)											
平成22年	29,841	537	116	243	112	66	3,082	16,080	2,574	651	6,917
23	29,946	574	119	259	115	81	3,182	16,227	2,562	677	6,724
24	29,127	600	97	309	89	105	3,448	16,098	1,965	789	6,227
25年 4月	1,840	33	8	11	10	4	252	969	147	43	396
5	2,035	29	6	16	3	4	238	1,211	72	36	449
6	2,355	42	13	19	2	8	369	1,243	99	72	530
7	2,300	56	11	31	5	9	337	1,244	104	55	504
8	2,156	32	10	16	4	2	311	1,133	135	75	470
9	1,668	38	9	18	5	6	254	820	138	53	365
検 挙 人 員 (人)											
平成22年	22,715	484	108	243	72	61	3,330	10,625	889	695	6,692
23	22,868	519	127	253	64	75	3,472	10,798	929	666	6,484
24	21,901	547	106	287	71	83	3,698	10,177	940	795	5,744
25年 4月	1,466	27	8	8	8	3	284	687	48	49	371
5	1,436	31	6	21	2	2	249	663	40	40	413
6	1,805	43	13	16	2	12	383	744	59	59	517
7	1,704	35	11	16	3	5	383	676	74	73	463
8	1,674	27	8	16	2	1	331	743	58	70	445
9	1,347	38	8	21	4	5	268	559	68	64	350

【注】月別の数値は暫定値である。

新着資料のご案内

統計資料室にご寄贈いただいた主な新着資料です。(平成 25 年 10 月到着分)
ご寄贈をいただいた機関の皆様には、心からお礼申し上げます。

国関係

住民基本台帳人口要覧 平成25年版 - 1	総務省自治行政局
住民基本台帳人口要覧 平成25年版 - 2	総務省自治行政局
大阪労働局統計年報 平成24年度	大阪労働局
工業統計速報(要旨) 平成24年	経済産業省大臣官房調査統計グループ

大阪府

平成24年経済センサス - 活動調査 産業別集計 【平成23年大阪府の製造業】	大阪府総務部統計課
--	-----------

他府県

群馬県統計年鑑 平成25年刊行	群馬県
あいち県勢要覧 2014	愛知県統計協会
木材統計年報 平成24年の木材需給と木材工業の現状	宮崎県

その他

八尾市統計書 2013年版	八尾市
中華民國統計年鑑 民國101年	中華民國行政院主計總處
統計数理 VOL.61, No.1	大学共同利用機関法人 統計数理研究所

各機関で刊行された統計資料等は、統計資料室へ一部ご寄贈くださいますようお願いいたします。

新着資料の中から、
一部概要を紹介します



なんにゃん

「大阪労働局統計年報 平成24年度」

大阪労働局(労働基準監督署・ハローワークを含む)の統計書で、府内の事業所の安全衛生の状況や職業紹介・雇用保険等の各種統計表が報告されています。

「工業統計速報(要旨)平成24年」

平成24年12月末現在で実施した工業統計調査結果のうち従業員10人以上の事業所について取りまとめたもので、製造出荷額等の状況及び東日本大震災による被害を受けた岩手・宮城・福島の各県の製造業の状況が報告されています。





平成 25 年



工業統計調査



工業統計調査は、わが国の工業の実態を明らかにするための調査で、平成 25 年 12 月 31 日を調査時点として実施します。



☆調査の対象

従業者4人以上の
全ての製造事業所
です



☆調査の内容

事業所数
従業者数
製造品出荷額
など



☆調査の結果

中小企業施策立案
や地域振興などの
基礎資料として利
活用されます

統計調査員が平成 25 年 12 月から平成 26 年 1 月にかけて調査対象となる製造業の事業所にお伺いしますので、ご回答をお願いいたします。

調査票にご記入いただいた内容は、統計作成の目的以外に使用することはありません。

調査に関する詳しい内容は・・・

[工業統計](#)

[検索](#)

【お問い合わせ先】

大阪府総務部統計課 工業・動態グループ

TEL 06-6210-9207



コウちゃん



コウミちゃん

2013年11月号

(毎月1回発行)



大阪府

大阪府総務部統計課

〒559-8555 大阪市住之江区南港北 1-14-16 大阪府咲洲庁舎 19 階 / 電話 06(6210)9196

統計課ホームページ <http://www.pref.osaka.lg.jp/toukei/>

再生紙を使用しています。