

月刊

大阪の統計

2014年(平成26年)1月 No.779

目 次

統計トピックス

統計功労者表彰式及び記念演奏会と
統計グラフコンクール表彰式を開催しました

大阪府総務部統計課 1

おおさかの1日

大阪府総務部統計課 3

毎月の統計調査結果

人 口 大阪府毎月推計人口 平成25年12月1日現在 5

物 価 大阪市消費者物価指数の動き

平成25年平均速報及び平成25年12月速報 7

労 働 大阪の賃金、労働時間及び雇用の動き 平成25年10月分 9

工 業 大阪の工業動向 平成25年10月速報 11

今月の統計表 13

統計資料室情報コーナー

新着資料のご案内 22

月刊「大阪の統計」は大阪府ホームページにも掲載しています。

<http://www.pref.osaka.lg.jp/toukei/osaka-tkg/index.html>

統計功労者表彰式及び記念演奏会と 統計グラフコンクール表彰式を開催しました

大阪府総務部統計課 情報・分析グループ

平成 25 年度大阪府統計功労者表彰式及び記念演奏会

11月22日に、社会の基盤となる統計調査の実施に多大な功績のあった統計調査員164名と、統計調査に特にご協力いただいた事業所34団体を表彰する式典を大阪府咲洲ホールで開催しました。

また、記念演奏会は、大阪府警察音楽隊及びカラーガード隊による演奏を行っていただきました。

会場には、統計グラフコンクールの入賞作品及び統計課職員が作成した大阪府の統計トピックスのパネルを展示しました。

受賞者の内訳

総務大臣表彰	〔労働力調査、小売物価統計調査等調査員〕	21名
厚生労働大臣表彰(個人)	〔毎月勤労統計調査員〕	4名
厚生労働大臣表彰(団体)	〔毎月勤労統計調査協力事業所〕	19事業所
経済産業大臣表彰	〔構造統計調査、商業動態統計調査員〕	20名
大阪府知事表彰	〔各種統計調査員〕	23名
総務省統計局長感謝状	〔労働力調査、小売物価統計調査等調査員〕	12名
経済産業省大臣官房調査統計審議官感謝状	〔構造統計調査、商業動態統計調査員〕	60名
大阪府知事感謝状(個人)	〔労働力調査、小売物価統計調査等調査員〕	24名
大阪府知事感謝状(団体)	〔各種統計調査協力事業所〕	15事業所

平成 25 年度大阪府統計功労者表彰式



大阪府警察音楽隊による記念演奏



統計グラフコンクール入賞作品の展示



統計トピックスのパネル展示



第55回（平成25年度）大阪府統計グラフコンクール表彰式

11月29日に咲洲庁舎迎賓会議室で、大阪府統計グラフコンクール表彰式を行いました。

このコンクールは、統計の表現技術の向上と統計への理解と関心、親しみを深めていただくことを目的に毎年開催しています。今年度は1,314点の応募があり、「知事賞」に31作品が選ばれました。また、当コンクールに連続して応募するなど、積極的に取り組んでいただいた2校を「知事賞団体賞」に決定しました。

入賞された児童・生徒及び団体賞を受賞された学校に表彰状が授与され、また、全国コンクール入選者の表彰も併せて行われました。

なお、入賞作品は、下記の日程で巡回展示を行います。

展示場所・日程
大阪府庁本館（大手前庁舎） 1月21日(火)～1月30日(木)
池田・府市合同庁舎 2月 3日(月)～2月 6日(木)
三島府民センタービル 2月10日(月)～2月13日(木)
北河内府民センタービル 2月17日(月)～2月20日(木)
南河内府民センタービル 2月24日(月)～2月27日(木)
泉南府民センタービル 3月 3日(月)～3月 6日(木)
大阪府立中央図書館 3月18日(火)～3月23日(日)

第55回(平成25年度)大阪府統計グラフコンクール表彰式





おおさかの1日

大阪府総務部統計課 情報・分析グループ

大阪の社会・経済活動の動きを平成14年度、平成24年度の大阪府統計年鑑等から1日あたりで調べ、10年前と比較しました。（増減は、↑ ↓ で表しています。）

<p>出生数 ↓</p> <p>203人（平成23年） 236人（平成13年）</p>	<p>死亡数 ↑</p> <p>216人（平成23年） 169人（平成13年）</p>	<p>婚姻数 ↓</p> <p>133件（平成23年） 164件（平成13年）</p>	<p>離婚数 ↓</p> <p>53件（平成23年） 66件（平成13年）</p>
<p>転入数 ↓</p> <p>428人（平成23年） 495人（平成13年）</p>	<p>転出数 ↓</p> <p>414人（平成23年） 551人（平成13年）</p>	<p>旅券発行数 ↓</p> <p>849人（平成23年） 904人（平成13年）</p>	<p>渡航者数 ↑</p> <p>3,656人（平成23年） 3,624人（平成13年）</p>
<p>製造出荷額等 ↓ (従業者4人以上の事業所)</p> <p>452億円（平成23年） 473億円（平成13年）</p>	<p>卸売販売額 ↓</p> <p>1,325億円（平成24年） 1,463億円（平成14年）</p>	<p>小売販売額 ↓</p> <p>223億円（平成24年） 264億円（平成14年）</p>	<p>農業生産額 ↓</p> <p>0.9億円（平成23年） 1.1億円（平成13年）</p>
<p>漁獲量（海面） ↑</p> <p>62 t（平成23年） 43 t（平成13年）</p>	<p>水産加工品生産量 ↓ (ねり製品)</p> <p>31 t（平成23年） 95 t（平成13年）</p>	<p>輸出額 ↑</p> <p>212億円（平成23年） 126億円（平成13年）</p>	<p>輸入額 ↑</p> <p>246億円（平成23年） 150億円（平成13年）</p>

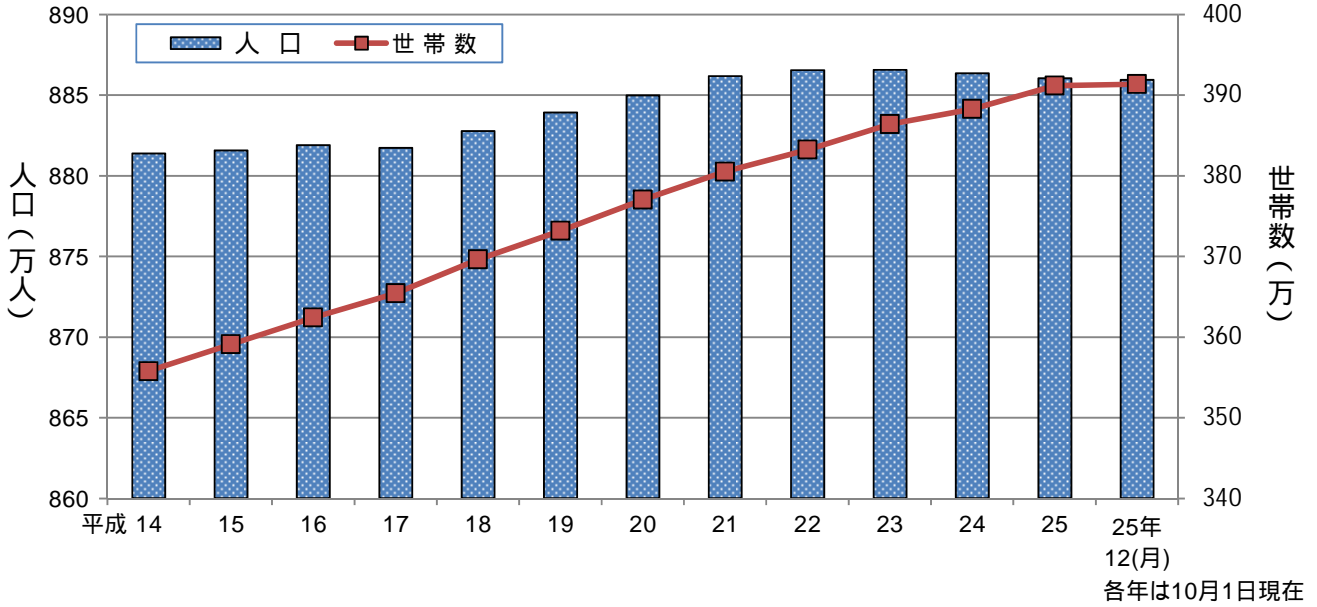
<p>百貨店販売額等 ↓</p> <p>2,291 百万円 (平成 23 年) 3,148 百万円 (平成 13 年)</p> 	<p>スーパーの販売額等 ↓</p> <p>2,360 百万円 (平成 23 年) 2,553 百万円 (平成 13 年)</p> 	<p>着工新設住宅 ↓</p> <p>160 戸 (平成 23 年) 234 戸 (平成 13 年)</p> 	<p>国内郵便物数(引受) ↓</p> <p>468 万通 (個) (平成 23 年) 611 万通 (個) (平成 13 年)</p> 
<p>電力使用量 ↓</p> <p>6,648 万 kWh (平成 23 年) 11,038 万 kWh (平成 13 年)</p> 	<p>電灯使用量 ↑</p> <p>5,600 万 kWh (平成 23 年) 5,200 万 kWh (平成 13 年)</p> 	<p>都市ガス使用量 ↑</p> <p>1,085 万 m³ (平成 23 年) 1,067 万 m³ (平成 13 年)</p> 	<p>上水道給水量 ↓</p> <p>319 万 m³ (平成 23 年) 356 万 m³ (平成 13 年)</p> 
<p>工業用水使用量 ↓</p> <p>529 万 m³ (平成 23 年) 837 万 m³ (平成 13 年)</p> 	<p>ビール消費量 ↓</p> <p>639kl (平成 23 年) 1,159kl (平成 13 年)</p> 	<p>清酒消費量 ↓</p> <p>99kl (平成 23 年) 164kl (平成 13 年)</p> 	<p>焼酎消費量 ↑</p> <p>145kl (平成 23 年) 100kl (平成 13 年)</p> 
<p>肉類消費額 ↑</p> <p>241 円 (平成 23 年) 238 円 (平成 13 年)</p> 	<p>ごみ収集量 ↓</p> <p>8 t (平成 23 年) 11 t (平成 13 年)</p> 	<p>公立図書館 貸出図書冊数 ↑</p> <p>155,797 冊 (平成 23 年) 123,993 冊 (平成 13 年)</p> 	<p>火災発生件数 ↓</p> <p>8 件 (平成 23 年) 12 件 (平成 13 年)</p> 
<p>交通事故発生件数 ↓</p> <p>136 件 (平成 23 年) 174 件 (平成 13 年)</p> 	<p>交通事故死者数 ↓</p> <p>0.5 人 (平成 23 年) 0.9 人 (平成 13 年)</p> 	<p>交通事故負傷者数 ↓</p> <p>163 人 (平成 23 年) 210 人 (平成 13 年)</p> 	<p>刑法犯罪認知件数 ↓</p> <p>425 件 (平成 23 年) 897 件 (平成 13 年)</p> 

大阪府毎月推計人口

平成25年12月1日現在

《 詳細は大阪府ホームページに掲載しています。 <http://www.pref.osaka.lg.jp/toukei/jinkou/index.html> 》

大阪府の人口及び世帯数の推移



大阪府の人口及び世帯数

総人口 8,859,276人
 男 4,273,899人
 女 4,585,377人
 世帯数 3,913,695世帯

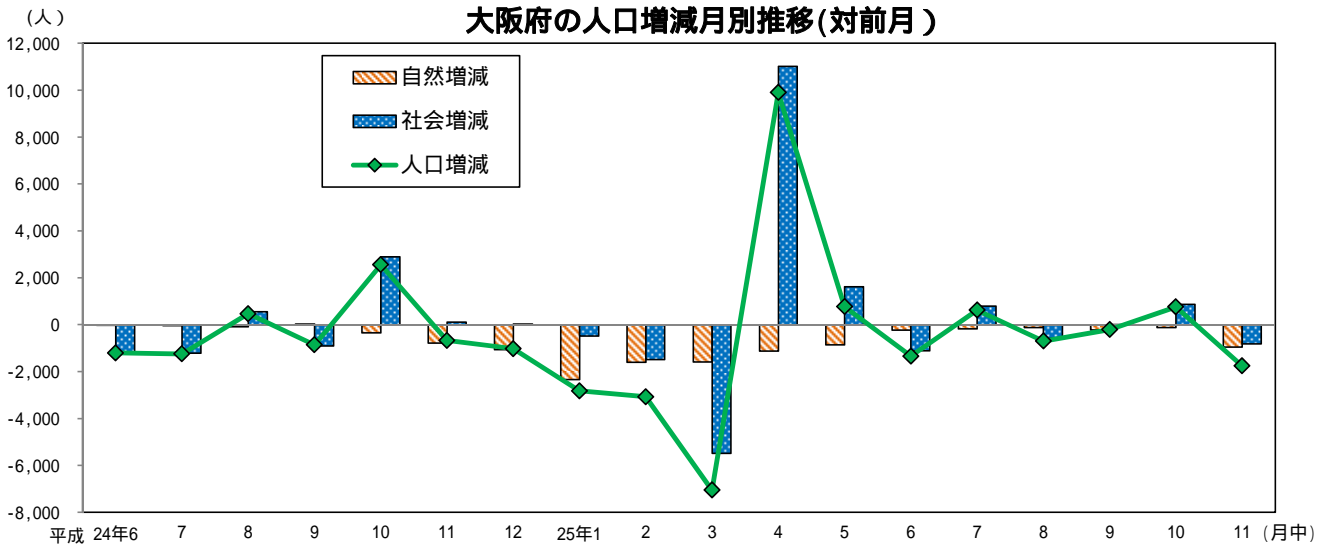
対前年(1年前)との比較

人口増減 5,936人減
 自然増減 10,350人減
 社会増減 4,414人増
 世帯数増減 27,367世帯増

対前月(1ヵ月前)との比較

人口増減 1,761人減
 自然増減 946人減
 社会増減 815人減
 世帯数増減 481世帯増

大阪府の人口増減月別推移(対前月)



大阪府市区町村別世帯数および人口

市区町村	世帯数	人口			市区町村	世帯数	人口		
		総数	男	女			総数	男	女
大阪府	3,913,695	8,859,276	4,273,899	4,585,377	岸和田市	77,474	197,388	94,610	102,778
市部	3,843,419	8,673,915	4,184,994	4,488,921	豊中市	171,192	394,343	186,877	207,466
郡部	70,276	185,361	88,905	96,456	池田市	45,405	103,262	49,787	53,475
大阪市地域	1,353,739	2,683,966	1,302,343	1,381,623	吹田市	160,431	364,079	175,475	188,604
北大阪地域	755,494	1,775,234	853,110	922,124	泉大津市	31,279	76,439	36,276	40,163
三島地域	471,354	1,111,936	537,020	574,916	高槻市	147,971	355,033	169,973	185,060
豊能地域	284,140	663,298	316,090	347,208	貝塚市	33,696	90,056	43,443	46,613
東大阪地域	854,482	2,022,028	981,090	1,040,938	守口市	65,150	144,616	70,216	74,400
北河内地域	494,119	1,173,052	568,625	604,427	枚方市	167,410	405,688	193,623	212,065
中河内地域	360,363	848,976	412,465	436,511	茨木市	114,883	278,262	134,941	143,321
南河内地域	245,723	622,858	295,266	327,592	八尾市	110,325	269,757	129,875	139,882
泉州地域	704,257	1,755,190	842,090	913,100	泉佐野市	39,991	99,751	47,640	52,111
泉北地域	482,721	1,179,269	565,984	613,285	富田林市	45,623	116,363	55,051	61,312
泉南地域	221,536	575,921	276,106	299,815	寝屋川市	100,752	237,228	115,208	122,020
大阪市	1,353,739	2,683,966	1,302,343	1,381,623	河内長野市	42,008	109,344	51,346	57,998
都島区	51,197	104,100	50,235	53,865	松原市	49,448	121,981	58,573	63,408
福島区	37,244	71,490	33,716	37,774	大東市	52,414	124,478	62,086	62,392
此花区	30,162	66,418	32,392	34,026	和泉市	70,674	185,730	89,844	95,886
西区	50,773	88,715	41,941	46,774	箕面市	56,004	134,315	64,519	69,796
港区	40,185	82,375	40,362	42,013	柏原市	29,966	73,268	34,840	38,428
大正区	30,229	67,040	32,864	34,176	羽曳野市	44,865	114,897	54,246	60,651
天王寺区	36,896	73,638	34,197	39,441	門真市	57,759	127,343	62,763	64,580
浪速区	45,157	66,226	33,641	32,585	摂津市	36,116	84,360	42,272	42,088
西淀川区	44,007	96,725	47,842	48,883	高石市	23,039	58,212	27,716	30,496
東淀川区	93,694	176,368	86,869	89,499	藤井寺市	27,390	65,822	31,144	34,678
東成区	39,797	80,372	38,413	41,959	東大阪市	220,072	505,951	247,750	258,201
生野区	63,135	130,567	62,711	67,856	泉南市	22,917	63,336	30,310	33,026
旭区	44,012	91,002	43,623	47,379	四條畷市	21,999	56,917	27,885	29,032
城東区	76,848	164,833	78,740	86,093	交野市	28,635	76,782	36,844	39,938
阿倍野区	50,748	108,244	50,022	58,222	大阪狭山市	22,780	58,118	27,369	30,749
住吉区	74,859	155,020	72,668	82,352	阪南市	20,984	55,721	26,550	29,171
東住吉区	60,647	129,077	61,121	67,956	三島郡	11,953	30,202	14,359	15,843
西成区	73,633	119,340	70,950	48,390	島本町	11,953	30,202	14,359	15,843
淀川区	93,727	173,966	86,016	87,950	豊能郡	11,539	31,378	14,907	16,471
鶴見区	46,474	111,929	53,466	58,463	豊能町	7,752	20,586	9,772	10,814
住之江区	57,132	124,524	59,604	64,920	能勢町	3,787	10,792	5,135	5,657
平野区	87,919	197,718	93,799	103,919	泉北郡	6,701	17,779	8,549	9,230
北区	70,686	117,922	56,726	61,196	忠岡町	6,701	17,779	8,549	9,230
中央区	54,578	86,357	40,425	45,932	泉南郡	26,474	69,669	33,553	36,116
堺市	351,028	841,109	403,599	437,510	熊取町	16,298	44,789	21,802	22,987
堺区	68,114	147,838	73,585	74,253	田尻町	3,657	8,368	4,176	4,192
中区	48,488	124,496	60,038	64,458	岬町	6,519	16,512	7,575	8,937
東区	34,994	85,403	40,542	44,861	南河内郡	13,609	36,333	17,537	18,796
西区	55,313	135,157	64,930	70,227	太子町	5,003	14,051	6,806	7,245
南区	60,918	150,497	70,222	80,275	河南町	6,542	16,661	8,091	8,570
北区	68,952	158,493	75,400	83,093	千早赤阪村	2,064	5,621	2,640	2,981
美原区	14,249	39,225	18,882	20,343					

大阪市消費者物価指数の動き

平成25年平均(速報)及び平成25年12月(速報)

《 詳細は大阪府ホームページに掲載しています。 <http://www.pref.osaka.lg.jp/toukei/cpi/index.html> 》

1 平成25年 概要

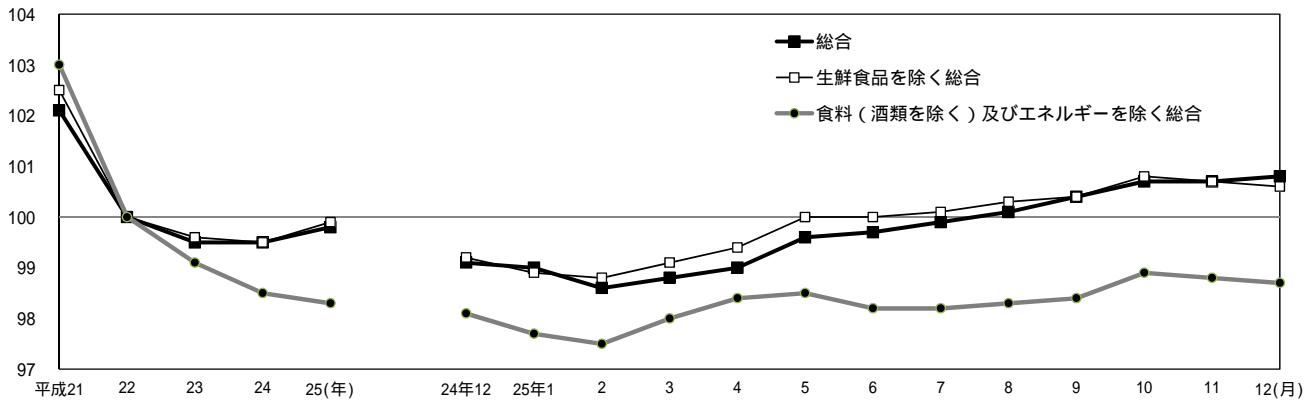
- (1) 総合指数は99.8。前年比は0.3%の上昇(5年ぶり)。
- (2) 生鮮食品を除く総合指数は99.9。前年比は0.4%の上昇(5年ぶり)。
- (3) 食料(酒類を除く)及びエネルギーを除く総合指数は98.3。前年比は0.2%の下落(8年連続)。

2 平成25年12月 概要

- (1) 総合指数は100.8
前月比は0.1%の上昇。前年同月比は1.7%の上昇(7か月連続)。
- (2) 生鮮食品を除く総合指数は100.6
前月比は0.1%の下落。前年同月比は1.4%の上昇(8か月連続)。
- (3) 食料(酒類を除く)及びエネルギーを除く総合指数は98.7
前月比は0.1%の下落。前年同月比は0.6%の上昇(3か月連続)。

消費者物価指数の動き

(平成22年=100)



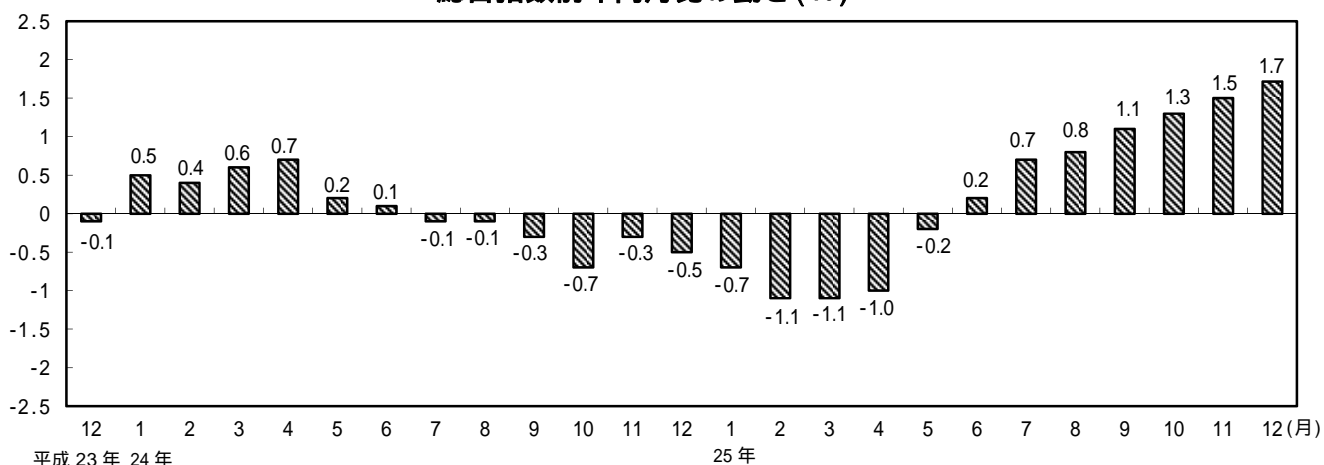
総合、生鮮食品を除く総合、食料(酒類を除く)及びエネルギーを除く総合の指数、前月比及び前年同月比

		平成24年 12月	平成25年 1月	2月	3月	4月	5月	6月	7月	8月	9月	10月	11月	12月
総合	指数	99.1	99.0	98.6	98.8	99.0	99.6	99.7	99.9	100.1	100.4	100.7	100.7	100.8
	前月比(%)	-0.2	-0.1	-0.4	0.2	0.2	0.6	0.1	0.2	0.2	0.3	0.3	0.0	0.1
	前年同月比(%)	-0.5	-0.7	-1.1	-1.1	-1.0	-0.2	0.2	0.7	0.8	1.1	1.3	1.5	1.7
生鮮食品を除く総合	指数	99.2	98.9	98.8	99.1	99.4	100.0	100.0	100.1	100.3	100.4	100.8	100.7	100.6
	前月比(%)	-0.3	-0.4	-0.1	0.3	0.3	0.6	0.0	0.1	0.2	0.1	0.4	-0.1	-0.1
	前年同月比(%)	-0.5	-0.5	-0.6	-0.5	-0.5	0.4	0.5	0.7	0.8	0.8	1.1	1.2	1.4
食料(酒類を除く)及びエネルギーを除く総合	指数	98.1	97.7	97.5	98.0	98.4	98.5	98.2	98.2	98.3	98.4	98.9	98.8	98.7
	前月比(%)	-0.3	-0.5	-0.1	0.4	0.4	0.1	-0.3	0.0	0.1	0.1	0.5	-0.1	-0.1
	前年同月比(%)	-0.7	-0.7	-1.0	-0.7	-0.5	-0.3	-0.3	-0.1	-0.2	-0.2	0.3	0.4	0.6

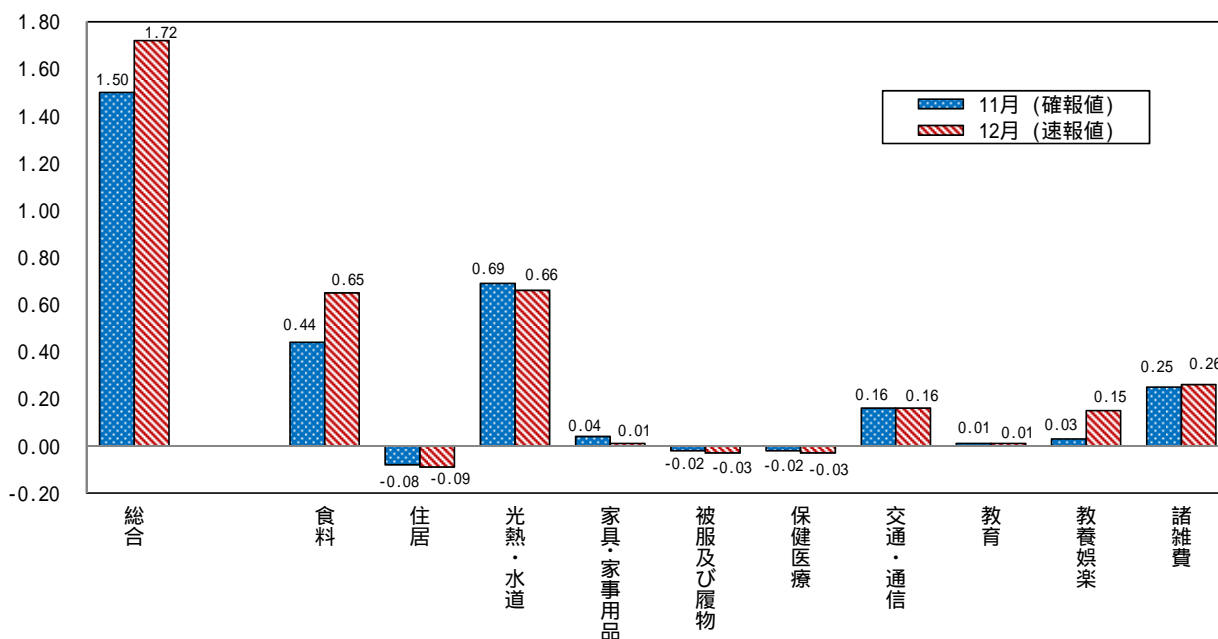
平成25年12月は速報値

3 前年同月からの動き

総合指数前年同月比の動き (%)



総合指数(前年同月比)への10大費目の寄与度



全国及び主要都市の動き【平成22年基準】

主要都市名	平成25年11月分 (確報)	
	消費者物価総合指数 (総合)	前年同月比 (%)
大阪市	100.7	1.5
全国	100.8	1.5
仙台市	100.3	1.9
東京都区部	99.7	1.0
横浜市	100.4	1.1
名古屋市	100.6	1.6
神戸市	100.7	1.8
広島市	100.5	1.6
福岡市	99.9	0.9

大阪の賃金、労働時間及び雇用の動き

毎月勤労統計調査地方調査 平成25年10月(月報)

《 詳細は大阪府ホームページに掲載しています。 <http://www.pref.osaka.lg.jp/toukei/maikin/index.html> 》

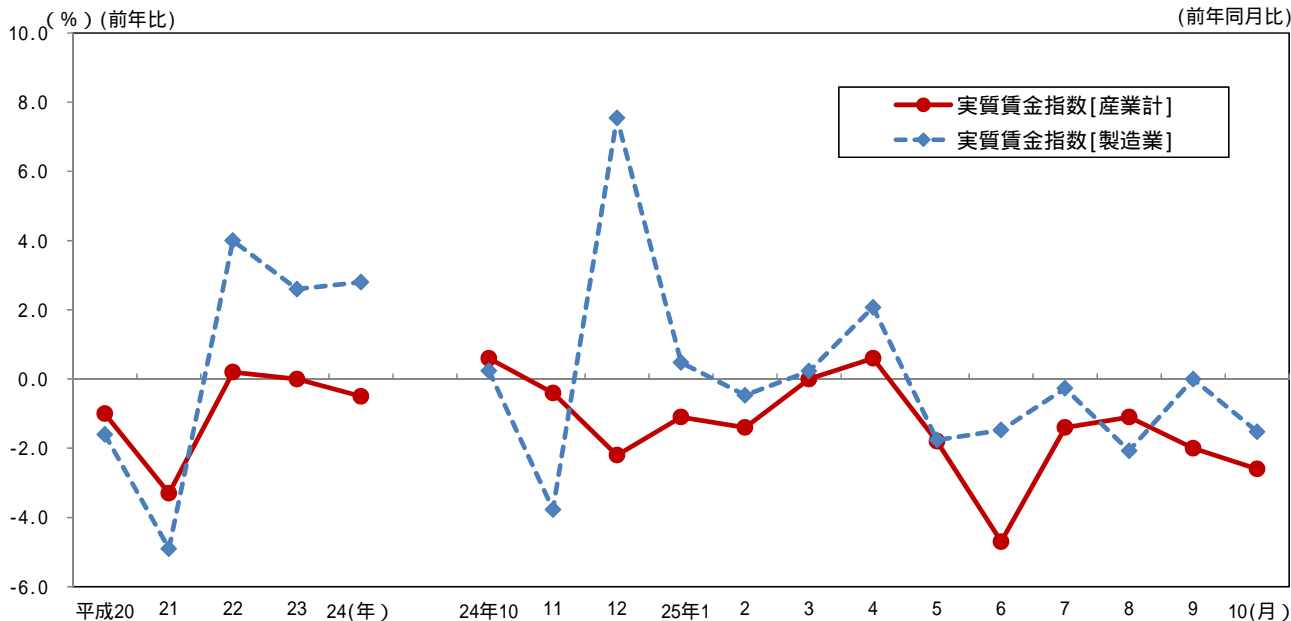
1 賃金の動き(規模5人以上)

実質賃金指数[産業計]は 82.5。前年同月比は 2.6%の減少。

実質賃金指数[製造業]は 84.1。前年同月比は 1.5%の減少。

賃金の動き(規模5人以上)

[実質賃金指数 平成22年=100]
(前年同月比)



2 労働時間の動き(規模5人以上)

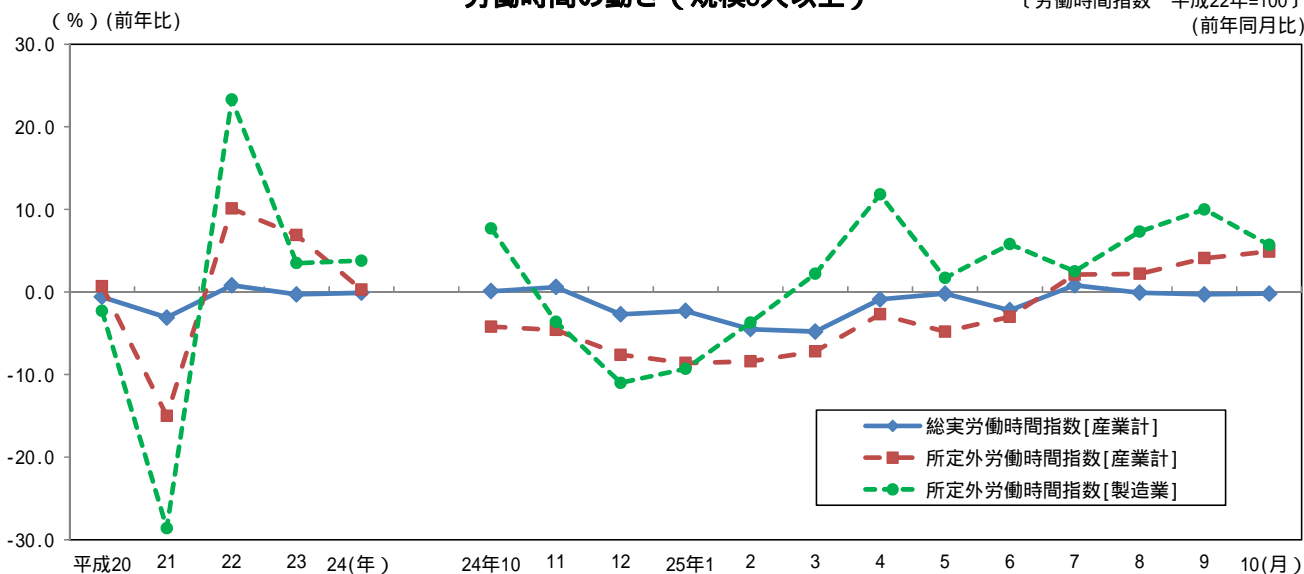
総実労働時間指数[産業計]は 99.6。前年同月比は 0.2%の減少。

所定外労働時間指数[産業計]は 110.4。前年同月比は 4.9%の増加。

所定外労働時間指数[製造業]は 115.8。前年同月比は 5.7%の増加。

労働時間の動き(規模5人以上)

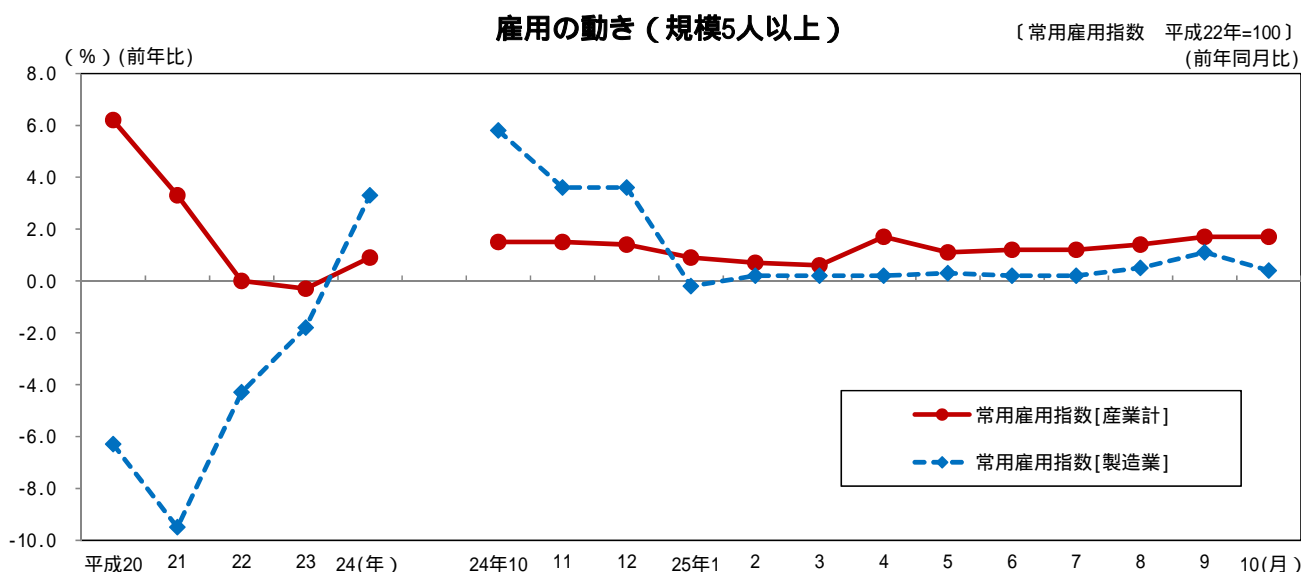
[労働時間指数 平成22年=100]
(前年同月比)



3 雇用の動き（規模5人以上）

常用雇用指数[産業計]は 102.4。前年同月比は 1.7%の増加。

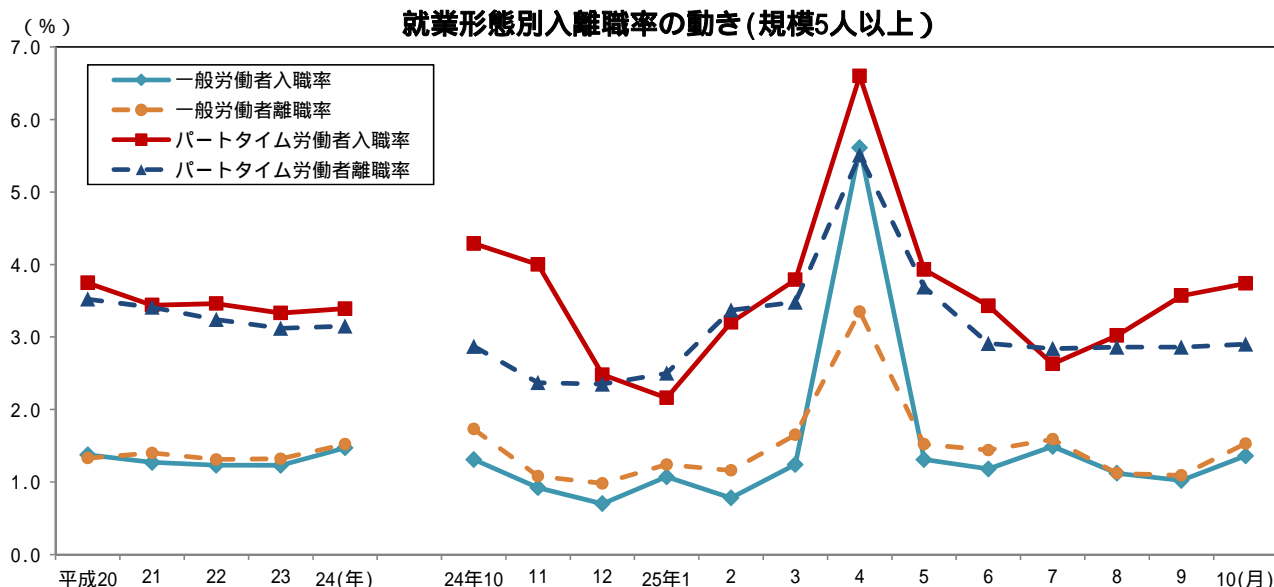
常用雇用指数[製造業]は 101.9。前年同月比は 0.4%の増加。



4 就業形態別入離職率の動き（規模5人以上）

一般労働者は入職率 1.36%、離職率 1.53%で 0.17 ポイントの離職超過。

パートタイム労働者では、入職率 3.74%、離職率 2.90%で 0.84 ポイントの入職超過。



全国及び主要府県の動き < 指数値比較 > 【事業所規模 5人以上・調査産業計】

平成25年10月分（前年同月比）

都道府県名	実質賃金 (%)	所定外労働時間 (%)	常用雇用 (%)
大阪府	-2.6	4.9	1.7
全国	-1.5	5.8	1.0
東京都	-0.8	1.7	0.4
神奈川県	-1.7	8.1	-0.9
愛知県	1.2	4.9	-0.3
兵庫県	-1.5	6.1	0.0
広島県	-2.0	8.1	1.2
福岡県	0.0	25.0	-0.5

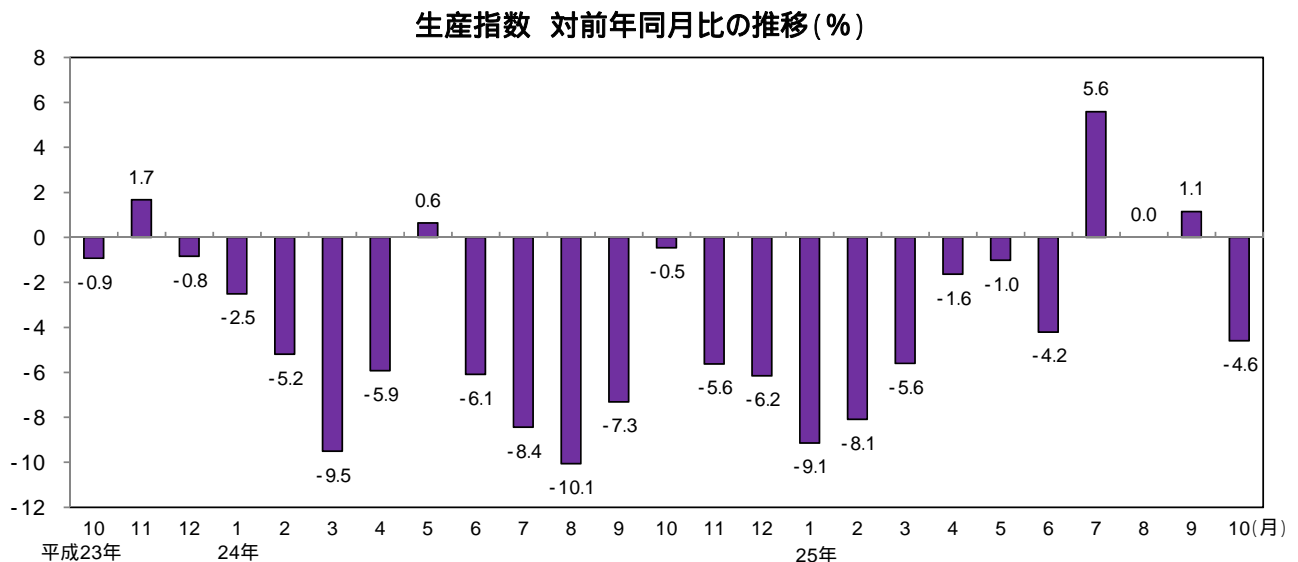
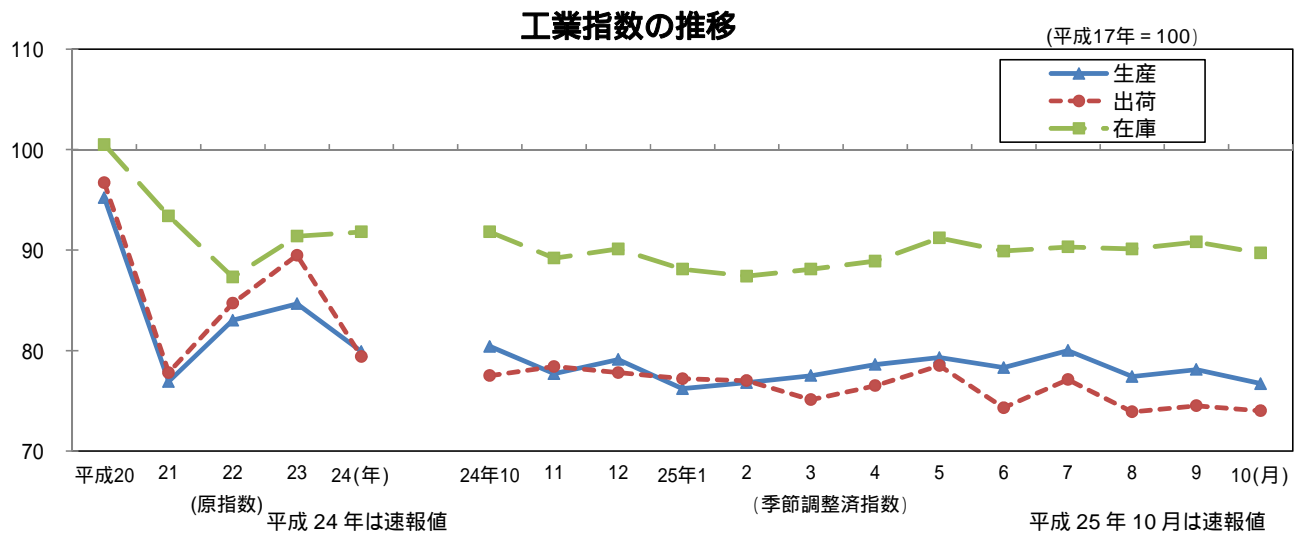
大阪の工業動向

大阪府工業指数月報 平成25年10月(速報)

《 詳細は大阪府ホームページに掲載しています。 <http://www.pref.osaka.lg.jp/toukei/iip/index.html> 》

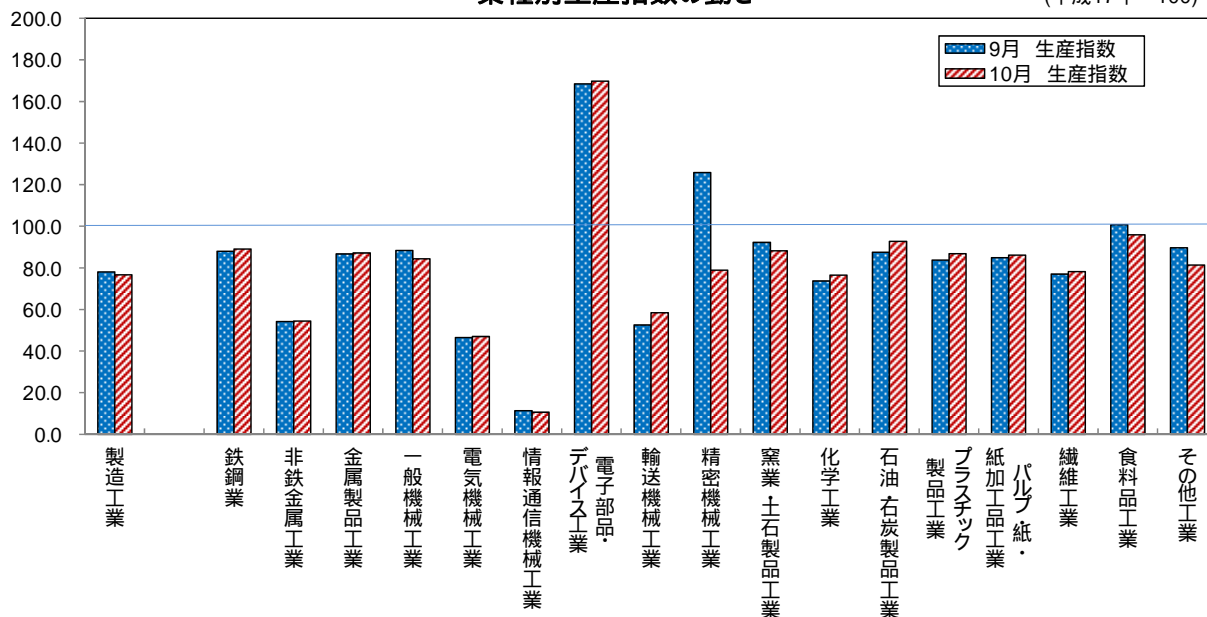
概要

- (1) 生産指数は 76.7 前月比は 1.8%の低下
業種別(寄与度順)にみると、一般機械工業(前月比 -4.5%)、印刷業(同 -28.4%)
など7業種が低下。
- (2) 出荷指数は 74.0 前月比は 0.7%の低下
業種別(寄与度順)にみると、一般機械工業(前月比 -2.9%)、食料品工業(同 -6.1%)
など10業種が低下。
- (3) 在庫指数は 89.7 前月比は 1.2%の低下
業種別(寄与度順)にみると、ゴム製品工業(前月比 -14.1%)、輸送機械工業(同 -6.0%)
など10業種が低下。

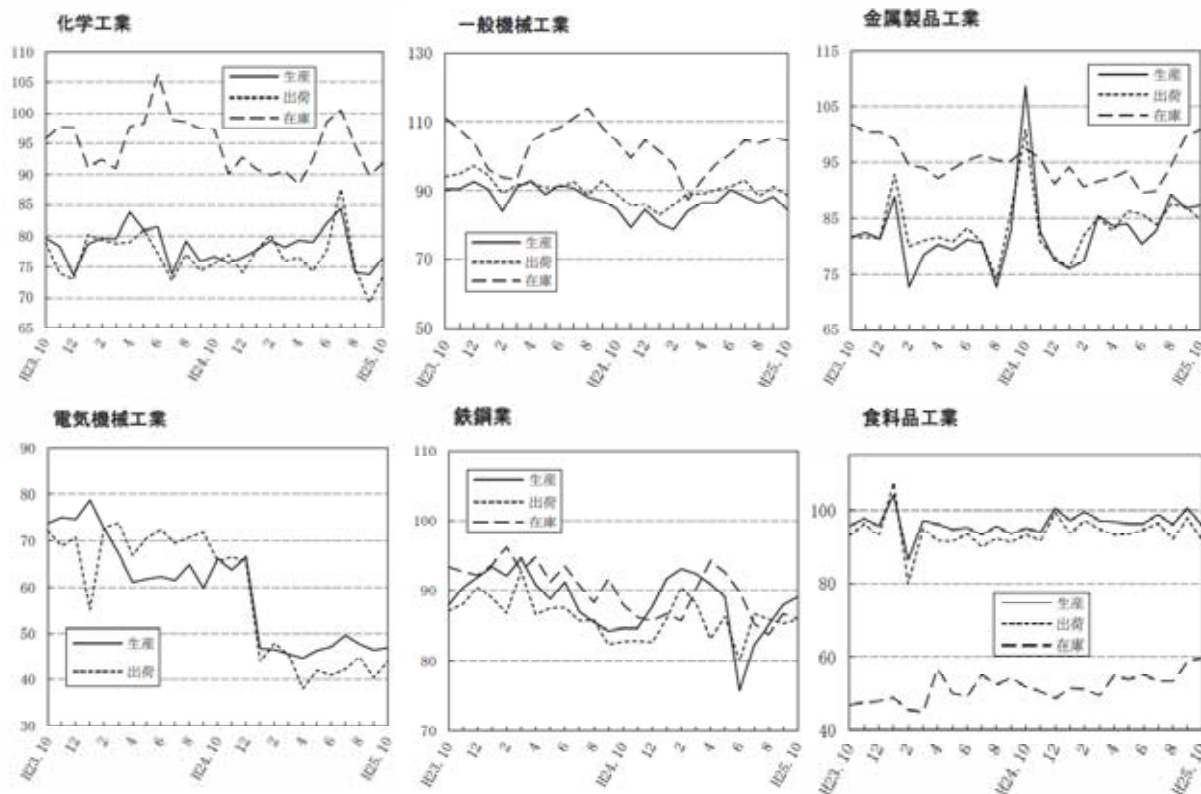


業種別生産指数の動き

(平成17年 = 100)



業種別動向グラフ(生産指数ウエイト上位6業種)



全国及び主要都府県の製造工業の動き

平成25年10月分速報値(前月比)

都道府県名	生産(%)	出荷(%)	在庫(%)
大阪府	-1.8	-0.7	-1.2
全国	1.1	2.4	-0.3
東京都	4.5	1.7	0.6
神奈川県	-8.3	-5.9	-2.6
愛知県	0.4	0.6	1.3
兵庫県	2.0	1.5	0.8
広島県	8.0	10.1	5.4
福岡県	0.9	0.1	-7.6

(はH22基準、その他はH17基準)

主要指標

(10) 自動車保有台数 (年月末)	(11) 大型小売店販売額		(12) 外国貿易		(13) 企業倒産		(14) 銀行勘定(年月末)		(15) 手形 交換高	(16) 消費者 物価指数 (22年=100)	(17) 府内総生産 (名目)	年月
	百貨店	スーパー	輸 出	輸 入	件 数	負債金額	預 金	貸 出				
	億円	億円	万円	万円	件	万円	億円	億円	億円		億円	
3,720,412	862,771	881,331	6,599,163	6,559,457	2,375	867,208	537,329	380,754	366,048	102.1	363,554	平成21年
3,705,775	805,830	868,079	7,929,647	7,751,965	2,073	629,222	539,932	367,673	330,957	100.0	363,843	22
3,697,649	836,204	861,457	7,749,884	8,975,821	2,029	295,310	548,462	363,100	313,398	99.5	...	23
3,711,794	841,712	857,008	7,150,542	9,243,830	1,711	539,937	556,965	368,330	307,136	99.5	...	24
...	1,461	210,701	p99.8	...	25
3,700,189	63,058	69,928	613,122	742,276	147	12,528	555,505	362,259	23,485	99.5	...	24年 6月
3,705,439	80,729	73,084	574,801	768,174	161	351,297	551,918	361,607	27,766	99.2	...	7
3,706,281	58,319	72,073	571,571	759,654	124	12,824	550,145	361,133	23,617	99.3	...	8
3,712,482	59,505	66,697	643,012	781,979	100	7,907	557,159	368,390	21,708	99.4	...	9
3,698,443	66,484	68,743	616,635	801,481	128	17,624	551,289	362,203	28,165	99.5	...	10
3,711,603	78,822	70,894	587,431	854,069	144	29,763	552,942	364,397	22,696	99.2	...	11
3,711,794	103,625	89,268	626,624	784,534	125	13,394	556,965	368,330	23,093	99.1	...	12
3,713,769	76,533	70,355	521,006	852,094	119	14,600	555,484	365,070	25,666	99.0	...	25年 1月
3,716,428	62,409	62,446	554,319	728,762	123	7,710	558,636	364,806	22,794	98.6	...	2
3,699,404	75,131	69,855	674,171	847,193	129	12,500	576,899	370,591	24,420	98.8	...	3
3,700,183	66,538	66,940	636,049	877,574	126	16,602	570,709	363,720	46,741	99.0	...	4
3,701,550	68,063	69,781	664,544	834,735	150	11,211	573,386	363,381	31,537	99.6	...	5
3,707,653	72,816	72,663	691,382	793,492	117	10,796	572,836	364,193	24,602	99.7	...	6
3,710,378	82,684	72,521	675,401	930,823	112	9,494	561,029	363,429	27,452	99.9	...	7
3,713,427	63,131	72,060	686,403	857,180	105	45,510	561,425	362,299	20,969	100.1	...	8
3,721,346	64,596	67,716	694,528	901,044	116	39,022	568,045	367,631	27,515	100.4	...	9
3,719,659	r70,278	r69,419	707,941	r977,963	130	14,421	562,696	362,890	23,602	100.7	...	10
...	p80,223	p71,643	682,288	p965,286	113	11,392	565,690	365,057	21,051	r100.7	...	11
...	121	17,443	p100.8	...	12
近畿運輸局	経済産業省	大阪税関	(株)東京商工リサーチ	大阪銀行協会	大阪手形交換所	総務省 大阪府統計課	大阪府統計課	資料出所				

[注] (11)従業者50人以上の小売店。(12)大阪港・堺港・岸和田港・関西空港の合計額。(13)負債金額1,000万円以上のもの、内整理その他を含む。(14)各年月末現在。(16)大阪市内のもの。総合指数、速報値(p)は大阪府が独自に集計したもの。(17)各年は年度値。

主要指標

(10) 自動車保有台数 (年月末)	(11) 大型小売店販売額		(12) 外国貿易		(13) 企業倒産		(14) 国内 銀行勘定(年月末)		(15) 手形 交換高	(16) 消費者 物価指数 (22年=100)	(17) G.D.P 国内総生産 (名目)	年月
	百貨店	スーパー	輸 出	輸 入	件 数	負債金額	預 金	貸 出				
	億円	億円	十億円	十億円	件	百万円	十億円	十億円	十億円		億円	
79,042	71,772	125,986	54,171	51,499	15,480	6,930,074	569,486	428,567	373,531	100.7	4,711,387	平成21年
79,092	68,418	127,373	67,400	60,765	13,321	7,160,773	578,485	420,417	375,895	100.0	4,823,844	22
79,242	66,606	129,327	65,546	68,111	12,734	3,592,920	598,668	425,858	379,631	99.7	4,713,108	23
79,882	66,389	129,527	63,748	70,689	12,124	3,834,563	613,690	433,823	369,203	99.7	4,737,771	24
...	10,855	2,782,347	25
79,494	5,218	10,464	5,643	5,584	975	181,601	609,717	426,567	30,437	99.6	...	24年 6月
79,648	6,209	10,914	5,313	5,836	1,026	724,100	604,151	425,035	30,700	99.3	...	7
79,696	4,545	11,023	5,045	5,809	967	216,634	603,259	424,583	28,742	99.4	1,152,048	8
79,825	4,693	10,007	5,358	5,923	931	174,626	610,343	430,975	27,009	99.6	...	9
79,803	5,349	10,323	5,149	5,704	1,035	239,354	604,370	427,233	31,984	99.6	...	10
79,872	5,985	10,645	4,984	5,940	964	263,836	607,174	428,035	30,858	99.2	1,227,391	11
79,882	7,719	13,329	5,299	5,944	890	208,346	613,690	433,823	29,051	99.3	...	12
79,945	5,907	10,965	4,799	6,432	934	224,615	611,606	432,055	31,998	99.3	...	25年 1月
80,011	4,669	9,570	5,283	6,064	916	171,971	614,768	434,083	28,069	99.2	1,170,376	2
79,625	5,888	10,710	6,271	6,638	929	159,110	631,290	441,471	32,035	99.4	...	3
79,710	5,154	10,354	5,777	6,661	899	685,987	630,769	436,249	36,326	99.7	...	4
79,763	5,252	10,637	5,767	6,765	1,045	173,330	632,194	436,493	32,457	99.8	1,184,530	5
79,918	5,586	10,799	6,061	6,243	897	383,704	635,807	439,885	29,694	99.8	...	6
80,029	6,041	11,086	5,961	6,990	1,025	199,563	629,734	439,803	32,184	100.0	...	7
80,102	4,653	11,170	5,783	6,751	819	166,259	629,421	440,521	25,853	100.3	p1,175,459	8
80,275	4,811	10,248	5,972	6,910	820	190,202	636,050	444,827	29,268	100.6	...	9
...	r5,303	r10,608	6,104	r7,201	959	155,345	630,216	441,348	30,702	100.7	...	10
...	p6,112	p10,856	5,900	p7,195	862	137,884	26,644	100.8	...	11
...	750	134,377	12
国土交通省	経済産業省	財務省	(株)東京商工リサーチ	日本銀行	全 国 銀行協会	総務省 統計局	内閣府	資料出所				

[注] (11)従業者50人以上の小売店。(12)通関実績。(13)負債額1,000万円以上のもの、内整理その他を含む。(14)各年月末現在。(16)総合指数。(17)93SNAによる原系列。


大 阪 府 の 主 要 指 標(つづき)

年 月	(18)	(19)
	交通事故 発生件数	刑法犯 認知件数
	件	件
平成21年	51,697	182,541
22	51,292	164,096
23	49,644	155,206
24	48,212	146,966
25
24年 6月	3,796	25,844
7	3,989	12,609
8	4,255	13,674
9	3,977	12,035
10	4,327	13,882
11	4,190	r12,904
12	4,813	p11,389
25年 1月	3,366	p10,591
2	3,391	p9,935
3	3,925	p10,544
4	3,851	p12,177
5	3,861	p12,959
6	3,699	p11,453
7	4,192	p13,563
8	3,686	p12,915
9	3,667	p12,332
10	4,027	p17,094
11	3,799	p16,158
12
資料出所	大阪府警察本部	

第22回冬季オリンピック開催

2月7日からロシアのソチで冬季オリンピックが開催されます。過去に日本が獲得したメダル数は金9・銀13・銅15の37個です。種目ごとでは、スピードスケートが15個で一番多く、スキージャンプ9個、フィギュアスケート4個の順となっています。

果たして今回はいくつのメダルが獲得できるでしょうか。日本選手の活躍に期待しましょう。



大阪府の気象メモ 1月 (平年)

平均気温 6.0
降水量 45.4mm
日照時間 142.6時間

1月20日は「大寒」
1年で最も寒い時季です。



統計表利用の手引

- ・単位未満は四捨五入
- ・0、0.0は単位未満
- ・pは概数 ・rは改訂
- ・...は不詳 ・-は皆無

今月の統計表は大阪府ホームページにも掲載しています
<http://www.pref.osaka.lg.jp/toukei/osaka-tkg/tg-saisin-xls.html>

全 国 の 主 要 指 標(つづき)

年 月	(18) 交通事故 発生件数	(19) 刑法犯 認知件数	(20) 国 際 収 支			(21) 外貨準備高 百万ドル (年月末)	(22) 日本 銀行券 発行高 十億円	(23) 財政 資金対 民間収支 十億円	(24) 企業 物価指数 (22年=100) (43年=100)	(25) 東証 株価指数 (43年=100)	(26) 家 計			(27) 平均消 費性向 円 %
			経 常 収 支	貿易収支	サービス収支						実 収 入	消費支出	可処分所得	
平成21年	737,628	1,703,044	137,356	40,381	-19,132	1,049,397	80,954	36,478	100.1	869.33	518,226	319,060	427,912	74.6
22	725,903	1,585,856	178,879	79,789	-14,143	1,096,185	82,314	34,371	100.0	885.43	521,056	318,211	430,282	74.0
23	692,056	1,480,760	95,507	-16,165	-17,616	1,295,841	83,997	25,329	101.5	820.80	509,973	308,524	420,394	73.4
24	665,138	r1,382,121	48,237	-58,141	-24,900	1,268,125	86,653	38,664	100.6	768.64	519,023	314,229	425,330	73.9
25	1,266,815	p101.9
24年 6月	51,589	118,700	4,221	1,122	-2,083	1,270,547	81,221	-8,683	r100.4	733.19	713,672	293,579	582,645	50.4
7	57,991	121,366	6,625	-3,761	-3,292	1,272,777	81,110	9,873	r99.9	746.00	557,655	312,898	449,113	69.7
8	58,031	123,786	4,448	-6,636	-2,167	1,273,242	81,068	5,846	r100.1	748.73	470,459	311,027	390,021	79.7
9	53,720	117,726	5,137	-4,747	-2,633	1,277,000	80,929	-1,417	100.4	742.65	422,652	300,522	346,403	86.8
10	59,766	133,632	4,208	-4,513	-3,155	1,274,160	81,264	7,403	r100.0	736.24	482,037	315,123	401,050	78.6
11	58,515	116,980	-1,796	-8,508	-1,445	1,270,848	81,730	7,722	r99.9	753.21	432,154	300,275	353,813	84.9
12	62,609	r103,191	-2,307	-5,723	-2,483	1,268,125	86,653	-6,114	100.3	811.87	903,483	359,473	755,892	47.6
25年 1月	p49,655	p94,821	-3,484	-14,798	-1,661	1,267,299	82,640	11,929	r100.5	901.20	433,805	320,562	354,203	90.5
2	p47,300	p90,577	6,497	-6,713	-486	1,258,809	82,903	8,080	101.0	961.02	476,544	298,752	396,009	75.4
3	p53,386	p101,166	12,831	-2,224	208	1,254,356	83,378	-6,589	101.1	1,028.55	444,806	350,896	363,562	96.5
4	p50,792	p108,529	7,844	-8,589	-3,707	1,257,964	84,545	6,821	101.5	1,110.41	480,249	340,166	385,901	88.1
5	p52,392	p118,126	5,666	-9,617	1,234	1,250,243	82,936	15,211	r101.6	1,203.38	423,003	308,120	318,638	96.7
6	p50,884	p110,622	3,777	-1,418	-861	1,238,713	83,881	-5,126	101.6	1,089.48	728,170	296,200	591,328	50.1
7	p54,782	p123,018	r6,004	r-9,532	r-1,726	1,254,033	83,590	18,741	102.2	1,186.91	569,934	310,016	454,966	68.1
8	p52,174	p117,207	r1,571	r-9,050	r-1,468	1,254,204	83,825	12,275	102.4	1,145.42	471,272	312,772	388,676	80.5
9	p50,270	p114,634	r5,948	r-8,870	r-922	1,273,446	83,576	2,856	102.6	1,185.18	432,002	314,648	349,665	90.0
10	p54,108	p122,798	p-1,279	p-10,919	p-3,137	1,276,751	84,171	10,786	102.5	1,188.51	482,245	314,230	400,748	78.4
11	p53,207	p112,506	p-5,928	p-12,543	p-1,100	1,275,352	84,647	14,759	r102.5	1,222.90	436,011	300,030	355,942	84.3
12	1,266,815	p102.8
資料出所	警 察 庁		財 務 省			日 本 銀 行		東 京 証 券 取 引 所		総 務 省 統 計 局				

[注] (21)(22)各年月末現在。(23)各年は年度合計、-は受超。(24)国内企業物価指数の総平均。
 (25)東京市場第1部上場全銘柄。(26)(27)家計調査による勤労者世帯のもの、各年は月平均。

人口動態

(総務省「住民基本台帳人口移動報告」・厚生労働省「人口動態統計月報」)

年月	(1) 人口動態							(2) 住民登録人口移動			(3) 社会増減
	出生	死亡	乳児死亡 (再掲)	自然増減	死産	婚姻	離婚	転出	転入		
平成22年	人	人	人	人	人	件	件	人	人	人	
23	75,080	76,556	161	-1,476	1,907	51,242	20,752	154,693	151,123	-3,570	
24	73,919	78,952	170	-5,033	1,784	48,581	19,407	151,156	156,059	4,903	
25年 6月	73,012	80,472	154	-7,460	1,723	48,114	18,761	149,466	154,847	5,381	
7	5,857	5,941	10	-84	132	3,653	1,435	8,600	8,749	149	
8	6,282	6,301	13	-19	153	4,471	1,562	11,865	11,339	-526	
9	6,407	6,637	12	-230	133	3,508	1,403	10,351	10,861	510	
10	9,703	9,364	-339	
11	11,246	10,724	-522	
	8,863	8,383	-480	

[注] (1)厚生労働省統計情報部「人口動態統計月報(概数)」による。各年は確定数(日本人に関するもの)。
(2)総務省統計局「住民基本台帳人口移動報告月報」による。
(3)「-」は転出超過。

百貨店販売額

(近畿経済産業局「商業動態統計調査」)

年月	総額		前年同月比	衣料品	身の回り品	飲食料品	家具	家電家庭用品	その他の商品	食堂喫茶	商品券
	百万円	%									
平成22年	805,830	93.0	265,887	106,496	248,982	9,314	29,894	125,324	19,933	33,691	
23	836,204	103.8	279,726	111,022	256,446	9,622	28,511	126,531	24,347	32,427	
24	841,712	100.7	284,315	110,750	255,478	9,427	28,174	128,252	25,315	30,900	
25年6月	72,816	115.5	24,372	10,480	20,609	830	2,614	11,748	2,164	3,022	
7	82,684	102.4	24,813	10,827	28,900	1,081	2,580	12,180	2,304	3,746	
8	63,131	108.3	17,829	8,696	20,419	921	2,028	10,820	2,418	1,688	
9	64,596	108.6	21,261	10,241	17,025	835	1,951	11,244	2,039	1,530	
10月r	70,278	105.7	25,018	9,639	19,116	1,042	2,207	11,353	1,903	1,733	
11月p	80,223	101.8	27,598	10,051	24,024	973	2,872	12,731	1,974	3,415	

[注] 百貨店とは、日本標準産業分類5411(衣・食・住にわたる各種商品を小売りし、従業員50人以上)の商店のうち、スーパー(従業員50人以上で、売場面積1,500㎡以上でかつ売場面積の50%以上についてセルフサービス方式を採用している商店)を除く売場面積が1,500㎡(政令指定都市の場合3,000㎡)以上の事業所。商品券は、総額に含まれない。

スーパー販売額

(近畿経済産業局「商業動態統計調査」)

年月	総額		前年同月比	衣料品	身の回り品	飲食料品	家具	家電家庭用品	その他の商品	食堂喫茶	商品券
	百万円	%									
平成22年	868,079	98.5	87,971	17,899	568,553	5,630	41,220	143,309	3,496	2,045	
23	861,457	99.2	83,819	17,136	570,147	5,424	35,585	146,541	2,805	1,758	
24	857,008	99.5	80,909	17,498	569,479	5,742	31,795	149,592	1,993	1,509	
25年6月	72,663	103.9	7,563	1,518	47,363	510	2,903	12,645	162	100	
7	72,521	99.2	6,720	1,465	48,582	438	2,644	12,505	166	137	
8	72,060	100.0	5,406	1,336	49,420	369	2,468	12,894	168	116	
9	67,716	101.5	4,816	1,394	46,805	367	2,294	11,866	173	106	
10月r	69,419	101.0	6,207	1,338	46,877	502	2,317	12,017	160	96	
11月p	71,643	101.1	7,481	1,393	46,863	605	2,679	12,449	173	112	

[注] スーパーとは、従業員50人以上、かつ売り場面積1,500㎡以上で、その売り場面積の50%以上についてセルフサービス方式を採用している小売事業所。商品にあらかじめ値段がつけられ、客が自分で商品を取り集め、売場の出口などに設けられた勘定場で、一括して代金を支払う形式となっていること。商品券は、総額に含まれない。

外国貿易額

(大阪税関)

年月	総額		大阪港		堺港		岸和田港		関西空港	
	輸出	輸入	輸出	輸入	輸出	輸入	輸出	輸入	輸出	輸入
平成22年	百万円	百万円	百万円	百万円	百万円	百万円	百万円	百万円	百万円	百万円
23	7,929,647	7,751,965	3,256,276	3,761,995	401,649	1,214,047	9,461	71,970	4,262,261	2,703,953
24	7,749,884	8,975,821	3,008,568	4,320,431	497,439	1,743,328	6,819	102,627	4,237,059	2,809,434
25年 6月	7,150,542	9,243,830	2,746,841	4,173,198	482,819	2,056,973	7,190	75,820	3,913,691	2,937,840
7	691,382	793,492	263,018	369,111	50,195	159,425	504	3,686	377,665	261,270
8	675,401	930,823	270,717	434,179	48,949	221,549	711	4,955	355,024	270,140
9	686,403	857,180	265,483	417,750	43,568	183,777	624	3,284	376,728	252,369
10	694,528	901,044	247,242	410,076	46,067	159,806	440	3,782	400,779	327,380
11	707,941	r977,963	261,014	r460,621	44,331	r187,364	594	r4,863	402,002	r325,115
	682,288	p965,286	254,657	p438,899	37,972	p192,803	445	p6,836	389,214	p326,748

[注] 通関実績による。

今月の大阪府統計表
(建築・運輸)

建築動態

(国土交通省「建設統計月報」)

年 月	着 工 建 築 物							
	総 数		建 築 主 別					
	工事費予定額	床面積	官公庁		会社・団体		個人	
	百万円	m ²	工事費予定額	床面積	工事費予定額	床面積	工事費予定額	床面積
平成22年	1,507,215	8,075,675	68,369	349,800	1,056,030	5,574,877	382,815	2,150,998
23	1,309,273	7,942,066	97,350	458,760	828,086	5,320,755	383,837	2,162,551
24	1,229,624	7,823,303	47,473	321,986	790,241	5,302,101	391,911	2,199,216
25年 6月	107,335	660,836	4,786	26,970	69,411	443,613	33,138	190,253
7	152,169	982,313	4,496	23,886	109,766	753,733	37,907	204,694
8	117,948	844,499	2,506	20,246	79,495	626,855	35,948	197,398
9	139,337	842,574	3,868	13,940	97,016	613,361	38,452	215,273
10	126,084	751,348	11,471	61,105	70,923	447,956	43,690	242,287
11	118,804	684,162	10,266	57,520	67,623	399,556	40,916	227,086

年 月	着 工 建 築 物			着 工 住 宅				(5) 滅 失 建 物		
	構 造 別 床 面 積			(4) 総 数		(うち) 新設住宅		床面積	(うち) 住宅	
	(1)木造	(2)鉄筋コンクリート	(3)その他	戸数	床面積	戸数	床面積		戸数	床面積
平成22年	2,598,187	2,475,240	3,002,248	56,008	4,816,783	54,619	4,681,559	344,868	3,804	323,566
23	2,582,688	2,586,916	2,772,462	59,893	4,926,254	58,427	4,819,049	325,457	3,285	304,864
24	2,596,850	2,578,083	2,648,370	62,997	5,093,626	61,617	5,017,057	313,644	3,124	291,502
25年 6月	236,138	223,591	201,107	5,682	455,576	5,586	450,645	29,804	297	26,327
7	238,674	185,873	557,766	6,098	515,921	5,902	494,315	28,390	280	26,201
8	243,861	132,198	468,440	5,199	390,363	5,069	384,317	29,158	325	28,053
9	253,358	266,362	322,854	6,808	533,112	6,639	524,756	27,406	318	26,564
10	264,778	249,826	236,744	7,221	522,453	7,027	515,410
11	269,290	240,143	174,729	6,285	510,308	6,119	502,345

[注] (1)床面積10平方メートル以上の建築物(増改築を含む)。
(2)鉄骨鉄筋コンクリート造を含む。
(3)鉄骨造、石造、レンガ造(コンクリートブロック)など不燃建築物を含む。
(4)新設とその他(住宅の戸数が増加しないもの)の計を含む。
(5)除却と災害の木造合計。

都市別建築動態(着工)

(国土交通省「建設統計月報」)

都 市	(1) 建築物		新 設 住 宅		都 市	(1) 建築物		新 設 住 宅	
	25年10月	25年11月	25年10月	25年11月		25年10月	25年11月	25年10月	25年11月
大 阪 市	285,136	252,415	3,047	2,816	河 内 長 野 市	3,222	2,952	28	22
大 塚 市	74,956	58,242	621	499	松 原 市	8,004	7,897	53	59
岸 和 田 市	6,802	12,903	58	61	大 東 市	7,881	6,212	44	30
豊 中 市	31,675	17,059	248	186	和 泉 市	9,335	14,754	81	74
池 田 市	8,311	5,010	114	48	箕 面 市	9,562	12,952	96	101
吹 田 市	29,675	51,463	366	380	柏 原 市	2,047	3,081	16	32
泉 大 津 市	3,091	3,812	33	43	羽 曳 野 市	8,981	10,372	34	38
高 槻 市	27,351	38,697	308	274	門 真 市	14,586	8,060	142	97
高 貝 塚 市	25,388	4,018	221	33	摂 津 市	9,246	3,847	74	40
守 口 市	15,661	5,805	104	30	高 石 市	1,421	2,087	13	17
枚 方 市	35,598	41,627	399	208	藤 井 寺 市	4,842	2,549	22	27
茨 木 市	19,054	16,296	211	165	東 大 阪 市	26,088	33,301	158	315
八 尾 市	17,561	21,218	102	123	泉 南 市	2,613	1,636	17	14
泉 佐 野 市	5,069	5,881	54	64	四 條 畷 市	5,829	2,816	31	34
富 田 林 市	12,296	7,630	69	61	交 野 市	8,234	3,276	61	34
寝 屋 川 市	15,096	6,761	104	59	大 阪 狭 山 市	1,652	2,700	14	24
					大 阪 南 市	2,999	3,218	29	33

[注] (1)床面積の合計。

自動車保有台数

(近畿運輸局大阪運輸支局)

年 月	総 数	貨 物 用 自 動 車		乗 合 用 自 動 車	乗 用 自 動 車				特 殊 用 途 車	二 輪 車	
		総 数	うち小型車		うち軽自動車	総 数	普通車	小型車			軽四輪車
平成22年	3,705,775	697,325	203,162	374,521	9,260	2,695,034	899,005	1,141,961	654,068	65,285	238,871
23	3,697,649	688,162	199,727	368,709	9,373	2,697,612	906,707	1,121,166	669,739	65,410	237,092
24	3,711,794	681,438	196,750	364,406	9,372	2,718,755	917,203	1,103,109	698,443	66,192	236,037
25年 5月	3,701,550	676,417	195,537	360,513	9,325	2,715,304	917,221	1,089,448	708,635	66,198	234,306
6	3,707,653	676,782	195,341	360,943	9,330	2,720,449	919,060	1,088,724	712,665	66,273	234,819
7	3,710,378	676,171	195,183	360,492	9,342	2,723,102	920,315	1,086,943	715,844	66,338	235,425
8	3,713,427	676,318	195,088	360,591	9,398	2,725,346	921,471	1,085,362	718,513	66,460	235,905
9	3,721,346	676,989	195,274	360,906	9,406	2,731,897	924,057	1,085,086	722,754	66,623	236,431
10	3,719,659	676,293	195,027	360,468	9,412	2,730,507	923,884	1,082,293	724,330	66,699	236,748

[注] 各年月末現在。

大阪銀行協会社員銀行諸勘定

((社)大阪銀行協会)

年月	預金	借入金	コールマネー	貸出金	コールローン	有価証券	現金・預け金
	億円	億円	億円	億円	億円	億円	億円
平成22年	539,932	1,599	1	367,673	34	26,344	11,591
23	548,462	1,773	156	363,100	35	27,084	13,337
24	556,965	1,970	0	368,330	71	24,945	14,100
25年 6月	572,836	2,455	0	364,193	105	23,925	17,067
7	561,029	2,278	0	363,429	1,645	24,245	13,133
8	561,425	2,277	0	362,299	2,221	24,168	12,658
9	568,045	2,457	0	367,631	31	23,695	16,020
10	562,696	2,470	0	362,890	1,659	24,410	15,571
11	565,690	2,461	0	365,057	1,345	24,691	12,690

[注] 各年月末現在。

中小金融機関の預金貸出状況

(近畿財務局・商工組合中央金庫・農林中央金庫・(社)大阪府信用組合協会・JAバンク大阪信連・日本政策金融公庫)

年月	商工中金		農林中金		信用金庫		信用組合		農協組合		日本政策金融公庫	
	預金	貸出	預金	貸出	預金	貸出	預金	貸出	貯金	貸出	国民生活(貸出)	中小企業(貸出)
	億円	億円	億円	億円	億円	億円	億円	億円	億円	億円	億円	億円
平成23年	3,590	11,205	18,348	3,984	71,738	43,318	13,660	8,546	42,613	8,308	7,682	9,451
24	3,919	11,342	18,627	4,381	74,321	43,762	14,365	8,890	44,076	8,087	7,640	9,566
25	4,284	11,309	24,778	4,295	27,218	15,759	9,597
25年 7月	3,757	10,942	25,010	4,085	75,010	43,885	14,516	9,045	44,357	7,908	7,497	9,525
8	3,884	10,942	25,080	4,069	75,460	44,242	14,567	9,040	44,533	7,918	7,487	9,533
9	4,135	11,090	24,812	4,225	76,082	44,646	26,975	15,480	44,361	7,873	7,444	9,539
10	3,868	10,860	24,919	4,164	75,914	44,515	26,769	15,526	44,406	7,869	7,473	9,496
11	4,092	11,033	25,034	4,222	76,096	44,706	26,863	15,667	44,570	7,876	...	9,504
12	4,284	11,309	24,778	4,295	27,218	15,759	9,597

[注] 1. 各金融機関とも府内店舗分の計算である。

2. 各年月末現在。

3. 信用金庫は、平成23年5月から近畿財務局が公表している「管内金融概況」の近畿管内の数値から、近畿財務局各財務事務所が公表している「府・県内金融概況」の京都府、兵庫県、奈良県、和歌山県、滋賀県の数値を差し引いて計上している。

4. 日本政策金融公庫(中小企業事業)は、平成20年10月分より設備貸付と機関貸付を除く。

手形交換状況

(大阪手形交換所・全国銀行協会)

年月	交換高		不渡手形		取引停止処分		全国交換高	
	枚数	金額	枚数	金額	枚数	金額	枚数	金額
	千枚	億円	枚	億円	枚	百万円	千枚	億円
平成22年	13,038	330,957	12,553	242	1,414	1,789	87,993	3,758,952
23	12,449	313,398	10,571	252	1,237	2,093	82,585	3,796,315
24	11,570	307,136	8,499	321	962	1,441	77,453	3,692,034
25年 6月	776	24,602	290	4	44	39	5,189	296,938
7	1,162	27,452	514	4	74	50	7,684	321,845
8	761	20,969	247	7	54	41	5,070	258,529
9	974	27,515	649	17	26	32	6,570	292,682
10	890	23,602	451	35	64	87	5,978	307,016
11	738	21,051	198	4	45	50	4,905	266,444

[注] 1. 取引停止処分は店舗届出による件数。 2. 不渡手形は返還日による月合計。

会社倒産状況

((株)東京商工リサーチ関西支社)

年月	総数		製造業		卸・小売業		建設業		運輸・通信業		サービス業		その他	
	件数	負債額	件数	負債額	件数	負債額	件数	負債額	件数	負債額	件数	負債額	件数	負債額
	件	百万円	件	百万円	件	百万円	件	百万円	件	百万円	件	百万円	件	百万円
平成23年	2,029	295,310	303	66,754	526	81,265	500	68,076	139	11,881	471	31,445	90	35,889
24	1,711	539,937	247	50,456	476	66,808	377	30,379	118	11,759	425	28,518	68	352,017
25	1,461	210,701	250	54,464	406	50,819	307	21,365	123	18,294	324	30,608	51	35,151
25年 7月	112	9,494	20	3,408	34	3,399	26	1,344	5	220	25	715	2	408
8	105	45,510	16	964	24	955	21	3,436	12	11,651	25	5,757	7	22,747
9	116	39,022	24	15,897	31	19,956	23	1,477	11	490	26	502	1	700
10	130	14,421	24	2,660	39	6,221	31	2,400	8	148	25	2,662	3	330
11	113	11,392	18	2,532	30	2,632	24	1,965	8	413	29	3,365	4	485
12	121	17,443	16	2,330	37	2,128	24	987	11	1,048	30	10,760	3	190

[注] 1. 負債額1,000万円以上のもので、内整理その他を含む。各月は月末現在。

2. その他は、上記以外のものである。

職業紹介状況

(大阪労働局職業安定部「労働市場月報」)

年度月	一 般					中高年齢者等		人 材 銀 行		
	新規求職 申込件数	就職件数	就職率	新 規 求 人 数	充足数	新規求職 申込件数	就職率	新 規 求 人 数	新規求職 申込件数	就職件数
平成22年度	件	件	%	人	人	件	%	人	件	件
23	50,006	12,206	24.4	45,943	13,223	18,573	24.1	304	642	71
24	47,388	12,824	27.0	51,634	13,951	17,455	27.1	349	591	77
	43,750	12,921	29.5	58,912	14,013	16,600	29.8	438	544	83
25年 6月	38,017	13,491	35.5	60,814	14,582	14,234	37.0	470	472	124
7	40,800	13,539	33.2	66,308	14,632	15,521	34.1	611	501	98
8	37,163	11,965	32.2	62,135	12,903	13,921	34.0	568	470	64
9	39,227	12,979	33.1	65,108	14,026	14,742	35.7	516	525	94
10	41,495	13,843	33.4	73,386	14,907	16,209	34.1	556	531	90
11	32,907	12,558	38.2	64,353	13,602	12,508	41.0	564	457	70

[注] 1. 就職率 = 就職件数 ÷ 新規求職申込件数。2. 各年度は月平均。

雇用保険給付状況

(大阪労働局職業安定部「労働市場月報」)

年度月	一 般					日 雇		日 雇		
	被保険者数 (年度末現在)	受給資格 決定件数	受給者 実人員	うち初回	支給金額	就職促進給付金 支給人員	支給金額	被保険者 手帳交付数	受給者 実人員	支給金額
平成22年度	人	件	人	人	千円	人	千円	件	人	千円
23	3,249,578	12,805	46,851	10,199	6,156,179	2,230	575,677	327	2,619	198,123
24	3,243,458	12,602	42,874	9,738	5,636,870	2,274	652,597	313	2,554	182,739
	3,271,194	12,422	41,510	9,358	5,481,931	2,489	782,915	322	2,646	182,701
25年 6月	3,310,438	10,417	39,734	7,925	4,972,465	2,429	778,335	286	2,664	159,290
7	3,311,140	12,253	41,909	9,437	5,738,504	2,966	939,613	264	2,644	173,205
8	3,307,155	10,225	41,958	9,812	5,484,389	2,943	913,607	381	2,809	189,807
9	3,304,516	10,064	40,198	7,770	5,063,502	2,351	727,650	403	2,758	167,057
10	3,300,844	13,090	39,583	8,398	5,502,594	2,761	837,159	516	2,759	194,004
11	3,305,307	9,009	37,124	8,328	4,718,927	2,525	767,203	316	2,677	154,031

[注] 1. 各年度は月平均。

全国健康保険協会管掌健康保険給付状況

(全国健康保険協会大阪支部)

年度月	事業所数	被保険者数	現物給付決定額		現金給付決定額		うち傷病手当金決定額		
			件数	金額	件数	金額	件数	日数	金額
平成22年度	所	人	件	万円	件	万円	件	日	万円
23	137,222	1,621,158	30,934,707	35,592,238	2,592,514	5,361,518	76,534	2,530,975	1,524,629
24	135,875	1,619,821	31,630,612	36,439,649	2,629,593	5,263,492	75,782	2,505,419	1,474,328
	137,345	1,637,281	31,911,101	36,930,217	2,575,778	5,005,852	74,322	2,464,858	1,432,237
25年 5月	138,330	1,660,492	2,740,363	3,157,360	204,174	402,234	6,442	212,600	124,140
6	138,565	1,662,595	2,639,595	3,063,489	204,429	383,817	5,587	183,625	108,200
7	139,005	1,663,072	2,736,128	3,246,547	208,338	406,612	6,284	208,259	120,597
8	139,295	1,663,592	2,548,969	3,096,724	215,583	413,178	6,314	207,300	120,573
9	139,464	1,661,229	2,511,415	2,976,090	214,819	410,567	5,908	195,353	113,579
10	139,777	1,661,476	2,655,116	3,193,226	218,001	444,048	7,028	237,215	137,709

[注] 1. 全国健康保険協会大阪支部の取扱いです。
2. 各年度の事業所数・被保険者数は、年度末現在の数値。
3. 現物給付は、診療費(入院・入院外・歯科)、薬剤支給、入院時食事療養費生活療養費(標準負担額差額支給を除く)、訪問看護療養費の合計。
4. 現金給付は、入院時食事療養費生活療養費(標準負担額差額支給)、療養費、移送費、高額療養費、傷病手当金、埋葬料、出産育児一時金、出産手当金、世帯合算高額療養費、高額介護合算の合計である。

生活保護状況

(大阪府社会援護課)

年度月	被保護 実世帯	被保護 実人員	扶助別被保護者数				扶助別被保護費				
			生活扶助	住宅扶助	医療扶助	その他	総額	生活扶助	住宅扶助	医療扶助	その他
平成21年度	世帯	人	人	人	人	人	百万円	百万円	百万円	百万円	百万円
22	186,175	258,429	237,230	231,981	196,407	61,612	482,966	165,488	76,499	221,741	19,237
23	205,136	283,987	262,589	256,847	215,790	66,530	524,839	186,175	83,039	235,628	19,998
	215,290	296,977	274,712	269,160	231,052	70,982	544,351	191,300	87,223	245,162	20,666
25年 4月	222,064	303,045	279,043	275,564	238,242	72,844	46,185	15,424	7,524	21,735	1,502
5	222,348	302,731	278,920	275,315	238,896	73,971	46,035	15,232	7,492	21,553	1,758
6	222,337	302,373	278,411	275,025	238,056	74,389	44,908	15,198	7,508	20,372	1,830
7	222,954	302,977	279,042	275,483	239,582	75,259	45,578	15,148	7,509	21,145	1,777
8	223,069	303,028	278,440	275,410	237,143	75,656	44,900	15,018	7,501	20,655	1,725
9	223,026	302,889	278,311	275,363	236,873	75,723	46,312	15,001	7,512	22,045	1,754

[注] 1. 大阪府計(政令市、中核市を含む)の数字。2. 各年度については確報値、各月については速報値。
3. 各年度の被保護実世帯、実人員及び扶助別被保護者数については年度平均値、扶助別被保護費については年度合計値。
4. その他の内訳は、扶助別被保護者数については、教育、介護、出産、生業、葬祭の各扶助の合計値、扶助別被保護費については、前記各扶助に施設委託事務費を加えた合計値。

宿泊施設利用状況

(観光庁「宿泊旅行統計」)

年 月	宿泊施設数	延べ宿泊者数			うち外国人延べ宿泊者数	実宿泊者数			うち外国人延べ宿泊者数
		観光目的50%以上	観光目的50%未満	人		観光目的50%以上	観光目的50%未満	人	
平成22年	箇所	人	人	人	人	人	人	人	人
23	654	21,852,070	6,265,970	15,586,140	3,311,630	16,188,020	4,574,380	11,613,660	2,204,850
24	614	21,764,630	5,374,840	16,389,790	2,365,390	15,587,900	3,896,930	11,690,970	1,502,260
24	605	23,343,620	5,863,890	17,479,730	3,060,850	17,103,470	4,416,070	12,687,400	2,005,210
25年4月	599	2,038,040	526,100	1,510,500	459,790	1,457,890	368,610	1,088,300	295,260
5		1,904,140	501,440	1,401,420	345,960	1,374,120	352,840	1,020,380	224,320
6		1,797,520	465,280	1,331,260	398,170	1,290,280	326,280	963,360	248,580
7		2,024,410	506,800	1,517,620	442,120	1,453,840	353,720	1,100,120	277,780
8		2,398,710	612,580	1,786,130	395,600	1,720,010	437,350	1,282,660	258,690
9		1,944,820	476,060	1,468,750	345,940	1,427,470	344,030	1,083,450	228,270

【注】 1.各年の宿泊施設数は年末現在。
2.各月の宿泊施設数は平成25年1月1日現在の施設数。

電力消費量

(関西電力(株))

年度月	総数	電 灯					電 力			
		総数	定額	従量A	従量B	臨時	総数	低圧電力	その他	
平成22年度	百万kWh	百万kWh	百万kWh	百万kWh	百万kWh	百万kWh	百万kWh	百万kWh	百万kWh	
23	24,094	21,513	379	18,011	3,094	29	2,581	2,339	242	
24	22,889	20,465	374	17,161	2,903	27	2,424	2,192	232	
24	22,358	20,017	359	16,851	2,783	24	2,341	2,118	223	
25年 6月	1,365	1,210	26	989	194	1	156	141	14	
7	1,625	1,420	24	1,183	212	2	205	192	13	
8	2,377	2,069	25	1,775	267	2	307	294	13	
9	2,001	1,750	26	1,482	240	2	251	239	12	
10	1,504	1,322	r27	1,084	209	r2	181	169	12	
11	1,617	1,463	30	1,205	226	2	154	137	17	

【注】 1. 関西電力大阪北、南支店(大阪府のうち高槻市、東大阪市、四條畷市のそれぞれの一部が除かれ、兵庫県伊丹市、和歌山県和歌山市のそれぞれ一部を含む)のものである。2. 公衆街路灯は、契約内容に応じ電灯の定額、従量A、従量Bに振り分けて集計している。3. 電灯の従量Aは時間別電灯、季節別時間別電灯を含む。4. 電灯の従量Bは、低圧総合利用を含む。5. 平成22年度より低圧電力は低圧季時別を含む。6. 総数に特定規模需要は含まれていない。7. 平成24年7月より電灯の従量Aに季時別電灯PSを含む。

都市ガスの生産・消費量

(大阪ガス(株))

年 月	生産量	需要家数		消 費 量					
		総数	家庭用	総量	家庭用	工業用	商業用	その他	
平成23年	千 ³	戸	戸	千 ³	千 ³	千 ³	千 ³	千 ³	千 ³
24	5,929,062	3,974,505	3,782,678	3,999,344	1,305,161	1,783,231	528,626	382,326	
24	6,110,872	3,995,054	3,801,436	3,932,496	1,241,729	1,818,789	525,437	346,541	
25	5,884,818	4,018,467	3,823,003	3,837,177	1,189,109	1,790,412	516,964	340,692	
25年 7月	478,317	4,009,972	3,815,289	295,014	50,976	168,279	46,558	29,201	
8	443,496	4,010,963	3,816,164	287,751	39,225	154,391	57,522	36,613	
9	418,872	4,013,322	3,818,412	285,583	40,496	154,419	55,620	35,048	
10	429,899	4,014,886	3,819,886	271,549	53,696	149,111	42,097	26,646	
11	460,471	4,016,298	3,821,057	266,944	81,578	129,231	35,173	20,963	
12	574,321	4,018,467	3,823,003	339,308	124,639	154,099	36,122	24,448	

【注】 1. 大阪ガス株式会社の府内におけるものである。
2. 需要家数はメーター数で年末現在。3. 10,750kcal/m³換算表示。

水道調定水量・給水量

(大阪広域水道企業団・大阪市水道局)

年度月	(1)大阪広域水道企業団		大 阪 市 営 水 道					
	上水道調定水量	工業用水調定水量	上水道給水世帯数	上水道調定水量				工業用水給水量
				総量	一般用	業務用	湯屋用	
平成22年度	千 ³	千 ³	世帯	千 ³	千 ³	千 ³	千 ³	千 ³
23	535,950	175,908	1,496,534	386,824	380,713	1,368	4,742	27,332
24	530,592	177,451	1,507,109	381,207	375,614	1,205	4,389	25,856
24	525,766	185,048	1,514,742	375,926	370,578	1,272	4,076	24,672
25年 6月	43,816	15,874	1,518,881	32,290	31,863	104	324	2,269
7	46,415	15,386	1,518,811	30,463	30,074	90	300	2,504
8	46,008	15,935	1,520,413	34,717	34,264	111	342	2,453
9	43,480	15,877	1,520,952	33,173	32,750	97	326	2,311
10	44,755	14,579	1,520,687	30,535	30,138	92	304	2,291
11	43,218	14,750	1,520,884	31,834	31,405	104	325	2,071

【注】 大阪市営水道給水世帯数の各年度計は年度末現在である。
(1)平成23年3月までは府営水道。

今月の大阪府統計表
(警察)

交通事故件数と死傷者数

(大阪府警察本部交通総務課)

年月	総数	うち原付	人対車両	車 両 相 互					車両単独	列 車
				総 数	出合頭	追 突	右折時	その他		
件 数 (件)										
平成22年	51,292	9,424	4,326	45,425	14,459	13,584	5,406	11,976	1,538	3
23	49,644	8,652	4,169	44,259	14,059	13,878	4,938	11,384	1,213	3
24	48,212	8,077	3,994	43,124	13,260	14,146	4,738	10,980	1,091	3
25年 6月	3,699	549	316	3,303	1,018	1,108	348	829	80	-
7	4,192	630	326	3,795	1,168	1,299	381	947	71	-
8	3,686	585	251	3,350	1,046	1,160	281	863	85	-
9	3,667	530	298	3,296	945	1,142	342	867	73	-
10	4,027	622	353	3,597	1,070	1,229	386	912	77	-
11	3,799	579	342	3,377	995	1,140	390	852	80	-
負 傷 者 (人)										
平成22年	61,469	9,996	4,381	55,389	16,132	19,820	6,179	13,258	1,696	3
23	59,489	9,215	4,225	53,901	15,631	19,947	5,646	12,677	1,361	2
24	57,804	8,628	4,060	52,527	14,753	20,216	5,391	12,167	1,216	1
25年 6月	4,423	584	322	4,008	1,141	1,552	391	924	93	-
7	5,021	666	330	4,612	1,325	1,816	436	1,035	79	-
8	4,544	628	247	4,197	1,180	1,714	328	975	100	-
9	4,446	565	298	4,067	1,026	1,688	399	954	81	-
10	4,815	670	359	4,375	1,191	1,738	415	1,031	81	-
11	4,467	623	345	4,027	1,119	1,553	435	920	95	-
死 者 (人)										
平成22年	201	17	60	111	38	13	25	35	29	1
23	197	25	59	101	46	16	13	26	34	3
24	182	20	51	81	33	14	17	17	47	3
25年 6月	13	1	4	7	1	1	3	2	2	-
7	15	4	4	8	3	-	2	3	3	-
8	23	1	6	12	3	4	-	5	5	-
9	20	3	3	12	6	3	1	2	5	-
10	15	2	4	9	2	1	3	3	2	-
11	16	3	7	6	2	-	3	1	3	-

【注】交通事故の類型別にみた発生状況である。

刑法犯罪種別認知・検挙状況

(大阪府警察本部刑事総務課「犯罪統計」)

年月	総数	凶悪犯	認 知				粗暴犯	窃盗犯	知能犯	風俗犯	その他
			殺 人	強 盗	放 火	強 姦					
件 数 (件)											
平成22年	164,096	978	132	576	151	119	5,594	130,028	4,569	1,417	21,510
23	155,206	897	128	502	149	118	5,717	121,067	4,340	1,660	21,525
24	146,966	1,012	114	619	130	149	6,166	113,939	3,941	1,707	20,201
25年 6月	11,453	69	15	33	5	16	575	8,716	309	173	1,611
7	13,563	85	11	38	17	19	606	10,594	349	190	1,739
8	12,915	78	11	41	10	16	526	10,271	430	162	1,448
9	12,332	81	13	42	11	15	565	9,626	393	156	1,511
10	17,094	110	10	43	31	26	608	13,607	430	138	2,201
11	16,158	96	14	48	17	17	641	12,177	526	199	2,519
検 挙 件 数 (件)											
平成22年	29,841	537	116	243	112	66	3,082	16,080	2,574	651	6,917
23	29,946	574	119	259	115	81	3,182	16,227	2,562	677	6,724
24	29,127	600	97	309	89	105	3,448	16,098	1,965	789	6,227
25年 6月	2,355	42	13	19	2	8	369	1,243	99	72	530
7	2,300	56	11	31	5	9	337	1,244	104	55	504
8	2,156	32	10	16	4	2	311	1,133	135	75	470
9	1,668	38	9	18	5	6	254	820	138	53	365
10	2,263	62	5	19	28	10	302	1,276	137	63	423
11	4,393	128	30	55	6	37	550	2,332	341	132	910
検 挙 人 員 (人)											
平成22年	22,715	484	108	243	72	61	3,330	10,625	889	695	6,692
23	22,868	519	127	253	64	75	3,472	10,798	929	666	6,484
24	21,901	547	106	287	71	83	3,698	10,177	940	795	5,744
25年 6月	1,805	43	13	16	2	12	383	744	59	59	517
7	1,704	35	11	16	3	5	383	676	74	73	463
8	1,674	27	8	16	2	1	331	743	58	70	445
9	1,347	38	8	21	4	5	268	559	68	64	350
10	1,779	39	3	19	5	12	321	836	86	62	435
11	3,277	117	39	42	5	31	607	1,465	218	115	755

【注】月別の数値は暫定値である。

新着資料のご案内

統計資料室にご寄贈いただいた主な新着資料です。(平成 25 年 12 月到着分)
ご寄贈をいただいた機関の皆様には、心からお礼申し上げます。

国関係

地域の経済 2013 - 景気回復の着実な波及をめざして -	内閣府政策統括官室
日本統計年鑑 第63回 平成26年	総務省統計局
学校保健統計調査速報 平成25年度	文部科学省生涯学習政策局調査企画課

大阪府

大阪府立公衆衛生研究所年報 平成24年度	大阪府立公衆衛生研究所
なにわの経済データ 統計でみる大阪経済の現状 2013年度版	大阪産業経済リサーチセンター

他府県

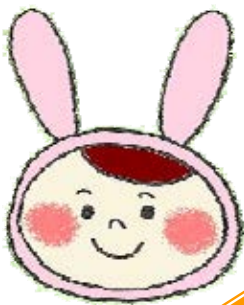
山梨県統計年鑑 平成25年	山梨県
高知県統計書 平成25年度版	高知県
香川県統計年鑑 平成25年刊行	香川県
島根県鉱工業生産指数年報 平成22年基準 平成24年版	島根県

その他

The Institute of Statistical Mathematics ACTIVITY REPORT 2011.4-2013.3	大学共同利用機関法人 情報・システム研究機構統計数理研究所
---	----------------------------------

各機関で刊行された統計資料等は、統計資料室へ一部ご寄贈くださいますようお願いいたします。

新着資料の中から、
一部概要を紹介します



しらびと

『地域の経済 2013 - 景気回復の着実な波及をめざして -』

この報告書では、日本の経済の状況を踏まえ地域経済の現状と課題について分析しています。

第1章ではこの1年間の各地域における企業・雇用・家計の動向について分析し、東日本大震災の被災地における復興の現状と今後の課題を整理しています。

第2章では今回の景気回復の動きが、地域別や都市別にみて、どのように波及しつつあるのかを整理しています。

『2013年度版 なにわの経済データ 統計でみる大阪経済の現状』

大阪経済の産業構造や、中長期的な経済状況を概観し、国際化の現状や観光動向などを含む大阪経済・産業の現状・推移についてまとめています。

『日本統計年鑑 第63回 平成26年』

我が国の国土、人口、経済、社会、文化などの広範な分野にわたる基本的な統計を、網羅的かつ体系的に収録した総合統計書です。

今年も統計調査にご協力 よろしくお願ひします！

毎月勤労統計調査



農林業センサス



工業統計調査

コウギーくん



コウちゃん

コウミちゃん

商業統計調査



しょうちゃんス

センサスくん

経済センサス



ビルくん

ケイちゃん

国勢調査

平成26年度の統計調査

5年毎

経済センサス-基礎調査・商業統計調査
(平成26年7月1日現在)
全国消費実態調査(平成26年9月から11月)
農林業センサス(平成27年2月1日現在)

毎年

学校基本調査(平成26年5月1日現在)
学校保健統計調査(平成26年4月から6月)
工業統計調査(平成26年12月31日現在)

毎月

労働力調査
毎月勤労統計調査
生産動態統計調査
商業動態統計調査
小売物価統計調査
家計調査
個人企業経済調査(四半期)

2014年1月号

(毎月1回発行)



大阪府

大阪府総務部統計課

〒559-8555 大阪市住之江区南港北1-14-16 大阪府咲洲庁舎19階 / 電話 06(6210)9196

統計課ホームページ <http://www.pref.osaka.lg.jp/toukei/>

再生紙を使用しています。