



月刊 大阪の統計
2014年(平成26年)5月 No.783

目 次

統計トピックス

- 平成 25 年の訪日外国人旅行者について
大阪府総務部統計課 …………… 1
- 大阪府の気象概況について
大阪府総務部統計課 …………… 3

毎月の統計調査結果

- 人 口 大阪府毎月推計人口 平成 26 年 4 月 1 日現在 …………… 5
- 物 価 大阪市消費者物価指数の動き 平成 26 年 4 月速報 …………… 7
- 労 働 大阪の賃金、労働時間及び雇用の動き 平成 26 年 2 月月報 …………… 9
- 工 業 大阪の工業動向
平成 25 年速報及び平成 26 年 2 月速報 …………… 11

四半期の統計調査結果

- 景 気 大阪府景気観測調査結果 平成 26 年 1～3 月期 …………… 13

今月の統計表 …………… 15

統計資料室情報コーナー

- 新着資料のご案内 …………… 25

●月刊「大阪の統計」は大阪府ホームページにも掲載しています。
<http://www.pref.osaka.lg.jp/toukei/osaka-tkg/index.html>

平成 25 年の訪日外国人旅行者について

大阪府総務部統計課 情報・分析グループ

《 詳細は観光庁ホームページに掲載しています。 <http://www.mlit.go.jp/kankocho/siryou/toukei/index.html> 》

観光庁や日本政府観光局（JNTO）等では、外国人旅行者の出入国者や日本人の海外旅行者の動向をとりまとめています。今回、その中から平成 25 年の訪日外国人旅行者について紹介します。

1 訪日外国人旅行者数

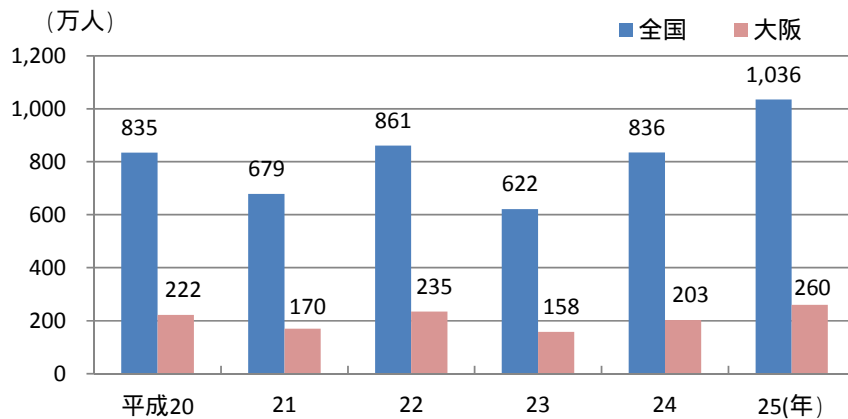
- 統計開始以来、過去最高を記録 -

平成 25 年の訪日外国人旅行者数は、初めて 1,000 万人を超え、過去最高となる 1,036 万人となりました。国別では、韓国が 245 万 6 千人でトップ。以下、台湾、中国、アメリカ、香港、タイと続き、アジア勢が多くなっています。

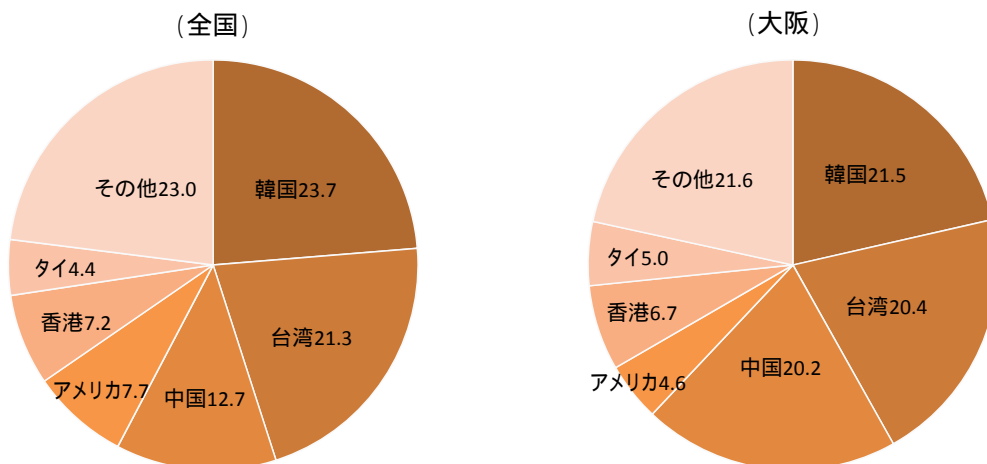
大阪府を訪れた外国人旅行者数は、過去最高の 260 万人で、国別では上位は全国と同じ顔ぶれですが、中国、タイの割合が全国よりも高くなっています。

外国人が増えた要因は、円安や LCC（格安航空会社）の新規就航・増便、7 月から開始された東南アジア諸国のビザ発給要件緩和措置などがあげられます。

年別訪日外国人客数



H25 国籍別訪日外国人数の割合



全国：日本政府観光局（JNTO）「訪日外客数」 大阪：大阪観光局

2 国籍別外国人宿泊者数

- 上位はアジア3カ国（地域）で5割を超える -

平成25年、大阪府内の外国人宿泊者数（延べ人数）は430万9千人となりました。

国籍別では、台湾、韓国、中国、香港の順で、アジア地域で6割以上を占めています。全国も上位はアジアで占めていますが、京都府や奈良県はアジア地域以外に、アメリカやフランスなど、欧米の割合が高くなっています。

全国及び主な都道府県別、国籍別外国人延べ宿泊者数構成比



観光庁「宿泊旅行統計調査」

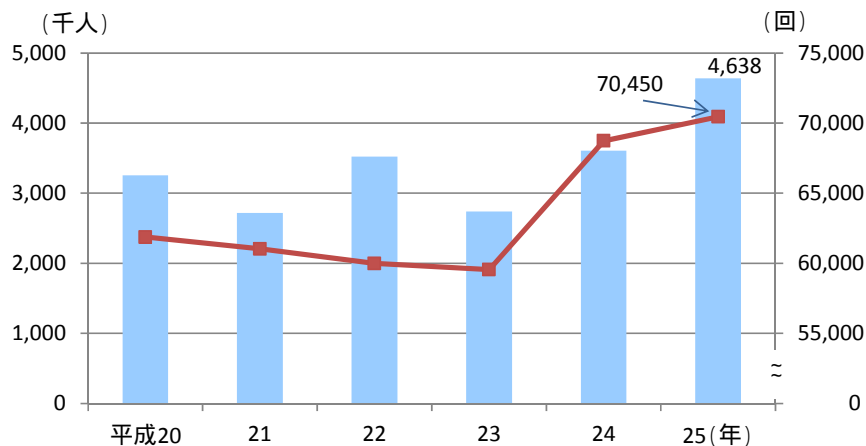
3 関西国際空港の外国人旅客数

- 開港以来、最高を記録 -

平成25年の関西国際空港の外国人旅客数は、2年連続で前年を上回り、開港以来最高の463万8千人となりました。

また、国際線旅客便の発着回数も7万回を超えて、開港以来、最多となりました。

外国人旅客数と国際線旅客便発着回数の推移



新関西国際空港株式会社「数字で見る関西国際空港」

大阪府の気象概況について

大阪府総務部統計課 情報・分析グループ

《 詳細は大阪管区気象台ホームページに掲載しています。 <http://www.jma-net.go.jp/osaka/kikou/osaka-kishou.html> 》

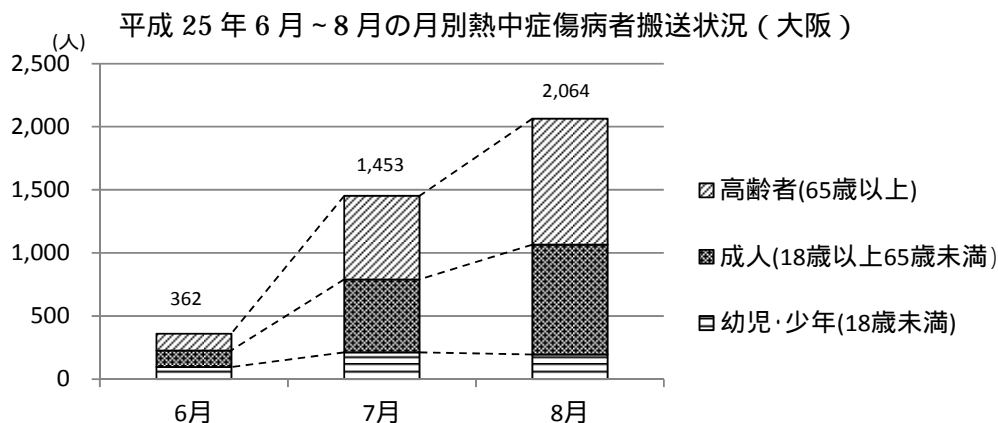
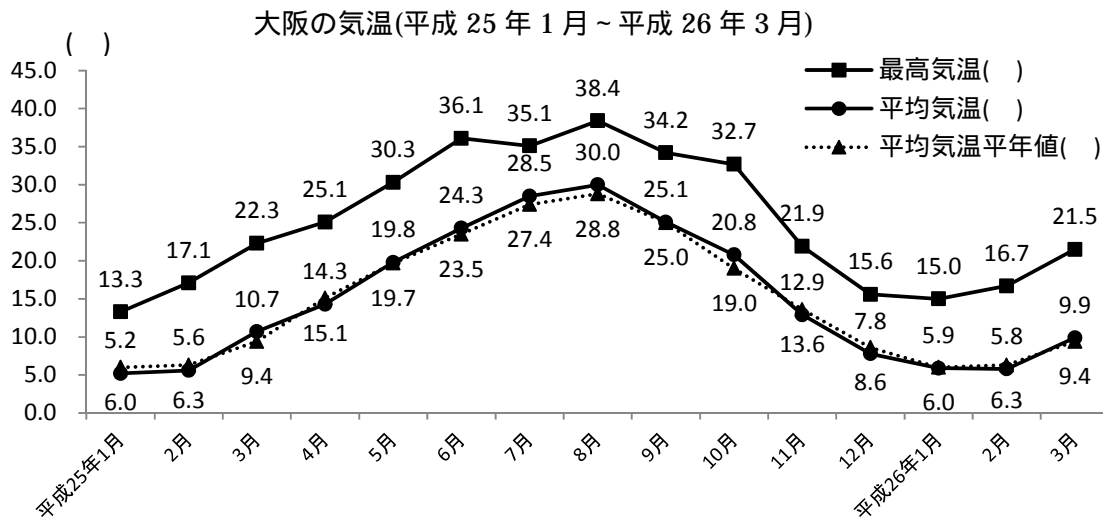
大阪管区気象台が府内の気象概況を「大阪府の気象」(平成25年(2013年)年報)としてまとめております。その中から、気温と降水量に関する概況について紹介します。

1 気温の推移

- 冬は寒く、夏は暑く、10月は記録的な高温に -

25年1～2月は冬型の気圧配置が多かったため気温は平年より低くなりました。夏は、太平洋高気圧とチベット高気圧の勢力が高かったため、6月から8月にかけての平均気温は平年に比べて、0.8～1.2 高くなっており、8月には、大阪の猛暑日(日最高気温35 以上の日)の継続日数が17日となり、1920年の統計開始以来最長となりました。秋から冬では10月上旬に高気圧に覆われ、大阪の10月の真夏日(日最高気温30 以上の日)日数が統計開始以来最多の5日となりました。11月中旬以降は冬型の気圧配置となることが多く、11月と12月の月平均気温は低くなりました。気温についての気象記録は、日最高気温25 以上の日数が153日(統計開始以来4位)、日最高気温30 以上が88日(同2位)、日最高気温35 以上が23日(同5位)となっています。

また、6月から8月にかけての熱中症による救急搬送者の数が増加しており、そのうち高齢者の占める割合が37%から48%となっています。



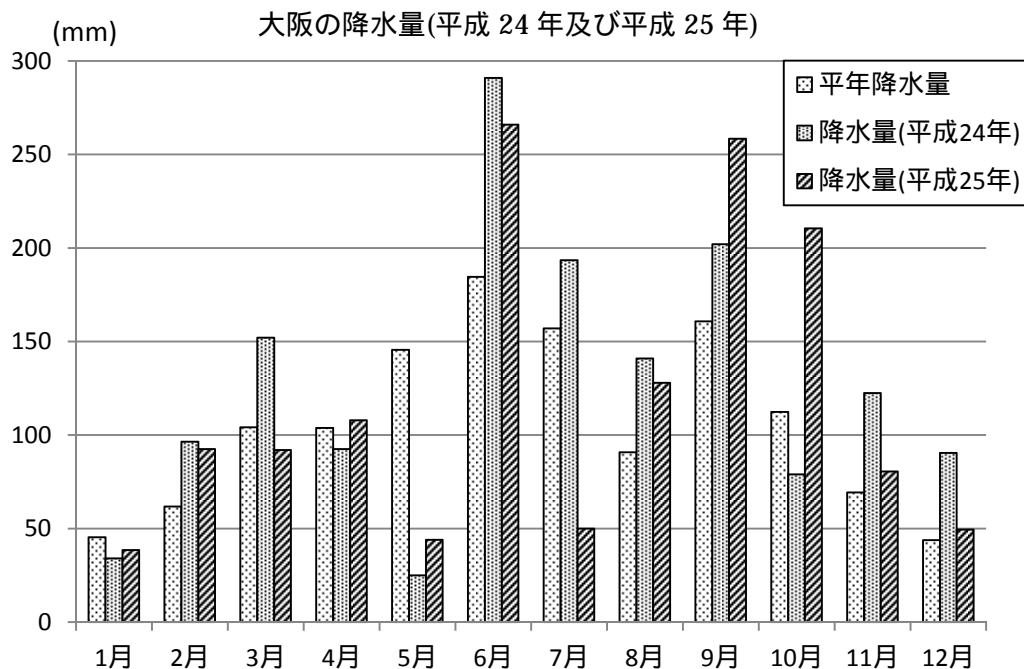
消防庁【熱中症傷病者搬送状況】

2 降水量の推移

- 梅雨入りは平年より早く、9月と10月は台風の影響を受け大雨に -

近畿地方は5月27日頃（平年：6月7日頃）に梅雨入りし、7月8日頃（平年：7月21日頃）に梅雨明けしました。月別では、2月、6月、8月～10月が平年より降水量が多く、5月及び7月は平年より降水量が少なくなりました。

また、局地的な雷雨となる日も多く、台風および大雨による災害が発生しました。



大雨による主な気象災害(平成25年)

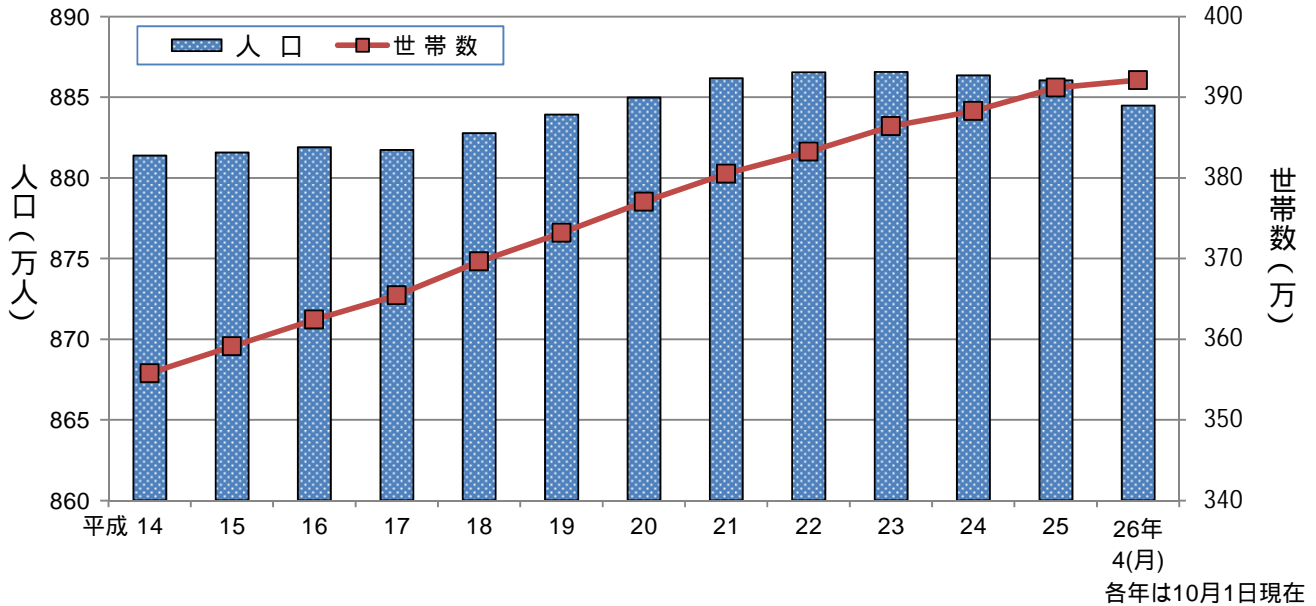
期間	府内の現象	気象概況
6月26日	大雨	西日本に梅雨前線が停滞し、前線上の低気圧が近畿地方を通過したため、大阪府では26日未明から雨が降り、日中を中心に大雨となり、交通機関に影響がでました。
8月5日 ～6日	大雨 強雨	暖かく湿った空気の影響で大気の状態が非常に不安定となり、局地的に雷を伴って非常に激しい雨が降り、床下浸水の被害がありました。
8月23日	強雨 雷	西日本に停滞する前線に向かって、暖かく湿った空気が流れ込み、大気の状態が非常に不安定となりました。大阪府内では床上・床下浸水と停電の被害がありました。
8月24日 ～25日	大雨 強雨 雷	西日本に停滞する前線に向かって、暖かく湿った空気が流れ込み、大気の状態が非常に不安定となりました。大阪府内では、床上浸水(44棟)、床下浸水(631棟)、土砂災害や道路の冠水等の被害があり、交通機関にも大きな影響がありました。
9月15日 ～16日	大雨 強雨 強風 雷	大型で強い台風第18号(15日21時で中心気圧960hPa、最大風速35m/s)を取り巻く雨雲や湿った空気が次々と流れ込んだため、大雨となりました。大阪府内では、負傷者2人、住宅の一部損壊(10棟)、床上浸水(10棟)、床下浸水(200棟)の被害がありました。また、はん濫注意水位を超えた河川は、淀川(淀川水系)、石川(大和川水系)でした。 全国的にも日本海から北日本にのびる前線の影響や台風周辺から流れ込む湿った空気の影響、台風に伴う雨雲の影響で、四国地方から北海道にかけての広い範囲で大雨の被害があり、竜巻も発生しました。

大阪府毎月推計人口

平成26年4月1日現在

《 詳細は大阪府ホームページに掲載しています。 <http://www.pref.osaka.lg.jp/toukei/jinkou/index.html> 》

大阪府の人口及び世帯数の推移



大阪府の人口及び世帯数

総人口 8,844,756人
 男 4,263,659人
 女 4,581,097人
 世帯数 3,921,173世帯

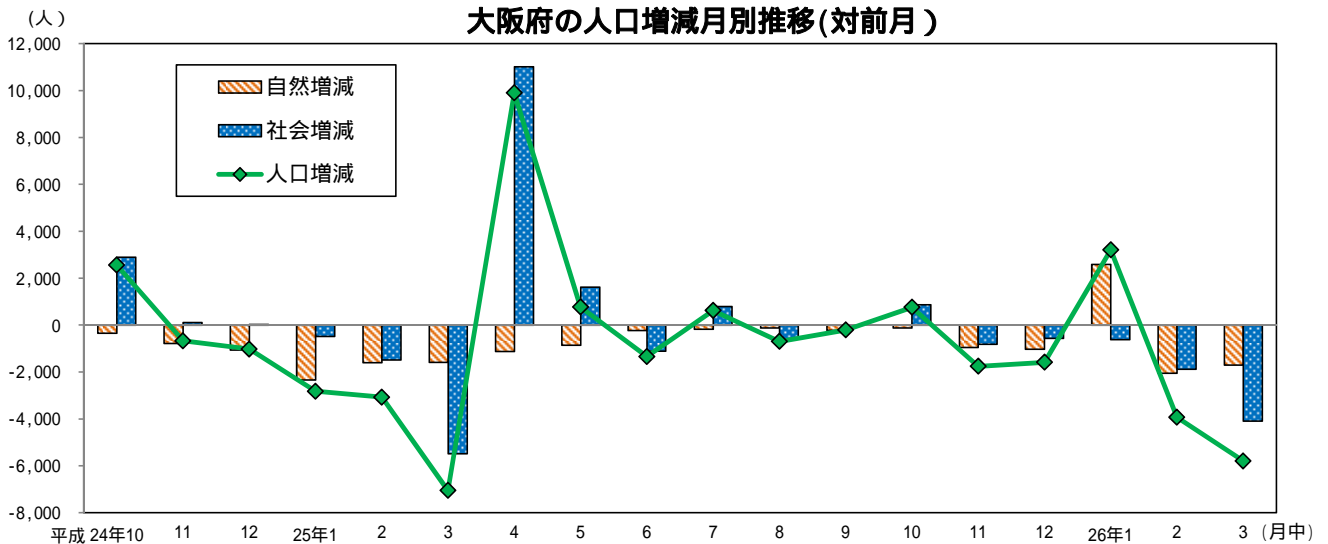
対前年(1年前)との比較

人口増減 6,481人減
 自然増減 11,143人減
 社会増減 4,662人増
 世帯数増減 30,500世帯増

対前月(1ヵ月前)との比較

人口増減 5,795人減
 自然増減 1,700人減
 社会増減 4,095人減
 世帯数増減 7,632世帯増

大阪府の人口増減月別推移(対前月)



大阪府市区町村別世帯数および人口

市区町村	世帯数	人口			市区町村	世帯数	人口		
		総数	男	女			総数	男	女
大阪府	3,921,173	8,844,756	4,263,659	4,581,097	岸和田市	77,706	196,958	94,391	102,567
市部	3,851,012	8,660,386	4,175,273	4,485,113	豊中市	171,612	394,412	186,709	207,703
郡部	70,161	184,370	88,386	95,984	池田市	45,338	102,863	49,581	53,282
大阪府地域	1,356,861	2,680,258	1,299,365	1,380,893	吹田市	160,701	364,034	175,288	188,746
北大阪地域	756,957	1,774,609	852,045	922,564	泉大津市	31,321	76,161	36,122	40,039
三島地域	472,344	1,111,550	536,333	575,217	高槻市	148,036	354,218	169,397	184,821
豊能地域	284,613	663,059	315,712	347,347	貝塚市	33,747	89,810	43,321	46,489
東大阪地域	855,506	2,017,285	978,079	1,039,206	守口市	65,234	144,377	70,024	74,353
北河内地域	494,674	1,170,118	566,739	603,379	枚方市	167,550	404,314	192,774	211,540
中河内地域	360,832	847,167	411,340	435,827	茨木市	115,192	278,396	134,910	143,486
南河内地域	245,903	620,977	294,156	326,821	八尾市	110,422	269,288	129,492	139,796
泉州地域	705,946	1,751,627	840,014	911,613	泉佐野市	40,145	99,557	47,487	52,070
泉北地域	483,905	1,177,316	564,802	612,514	富田林市	45,596	115,903	54,805	61,098
泉南地域	222,041	574,311	275,212	299,099	寝屋川市	100,914	236,865	114,915	121,950
大阪市	1,356,861	2,680,258	1,299,365	1,380,893	河内長野市	41,997	108,796	51,057	57,739
都島区	51,265	104,060	50,114	53,946	松原市	49,542	121,615	58,352	63,263
福島区	37,390	71,596	33,727	37,869	大東市	52,511	124,179	61,891	62,288
此花区	30,204	66,332	32,319	34,013	和泉市	70,906	185,503	89,715	95,788
西区	51,227	89,257	42,153	47,104	箕面市	56,138	134,741	64,686	70,055
港区	40,166	81,988	40,158	41,830	柏原市	29,994	73,057	34,684	38,373
大正区	30,181	66,708	32,687	34,021	羽曳野市	44,939	114,571	54,072	60,499
天王寺区	37,030	73,717	34,221	39,496	門真市	57,798	126,938	62,547	64,391
浪速区	45,569	66,592	33,815	32,777	摂津市	36,506	84,867	42,477	42,390
西淀川区	44,058	96,418	47,679	48,739	高石市	22,983	57,889	27,568	30,321
東淀川区	93,772	175,613	86,418	89,195	藤井寺市	27,400	65,827	31,146	34,681
東成区	39,914	80,160	38,301	41,859	東大阪市	220,416	504,822	247,164	257,658
生野区	63,075	129,807	62,318	67,489	泉南市	22,978	63,136	30,188	32,948
旭区	43,975	90,674	43,446	47,228	四條畷市	21,993	56,762	27,809	28,953
城東区	76,952	164,420	78,451	85,969	交野市	28,674	76,683	36,779	39,904
阿倍野区	50,786	108,492	50,081	58,411	大阪狭山市	22,777	58,048	27,239	30,809
住吉区	74,781	154,221	72,225	81,996	阪南市	21,094	55,479	26,422	29,057
東住吉区	60,775	128,845	60,922	67,923	三島郡	11,909	30,035	14,261	15,774
西成区	73,243	118,727	70,640	48,087	島本町	11,909	30,035	14,261	15,774
淀川区	94,171	174,158	85,912	88,246	豊能郡	11,525	31,043	14,736	16,307
鶴見区	46,637	111,871	53,403	58,468	豊能町	7,751	20,383	9,660	10,723
住之江区	57,125	123,779	59,204	64,575	能勢町	3,774	10,660	5,076	5,584
平野区	88,058	197,053	93,438	103,615	泉北郡	6,704	17,704	8,501	9,203
北区	71,405	118,693	57,057	61,636	忠岡町	6,704	17,704	8,501	9,203
中央区	55,102	87,077	40,676	46,401	泉南郡	26,371	69,371	33,403	35,968
堺市	351,991	840,059	402,896	437,163	熊取町	16,327	44,746	21,778	22,968
堺区	68,169	147,600	73,413	74,187	田尻町	3,525	8,220	4,089	4,131
中区	48,717	124,478	60,046	64,432	岬町	6,519	16,405	7,536	8,869
東区	35,110	85,364	40,515	44,849	南河内郡	13,652	36,217	17,485	18,732
西区	55,511	135,081	64,864	70,217	太子町	5,018	14,002	6,781	7,221
南区	60,938	149,769	69,762	80,007	河南町	6,565	16,630	8,084	8,546
北区	69,186	158,561	75,448	83,113	千早赤阪村	2,069	5,585	2,620	2,965
美原区	14,360	39,206	18,848	20,358					

大阪市消費者物価指数の動き

平成26年4月(速報)

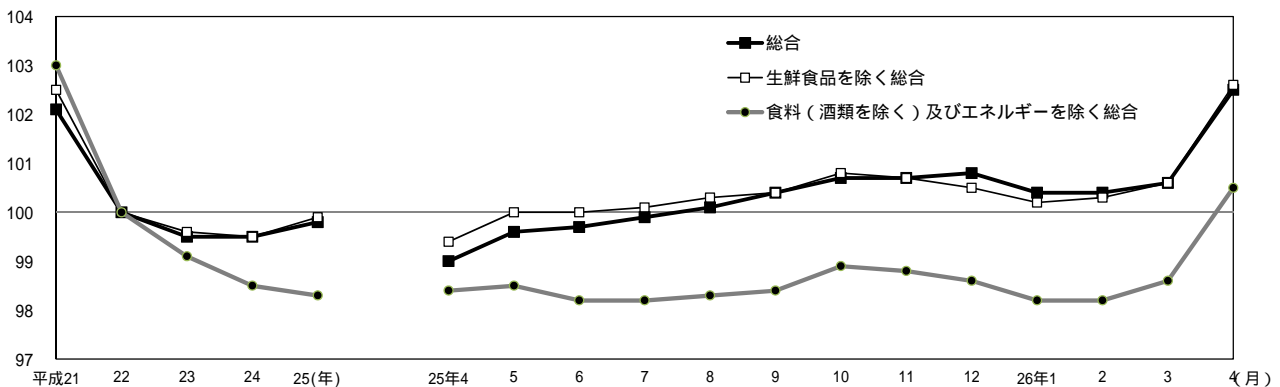
《 詳細は大阪府ホームページに掲載しています。 <http://www.pref.osaka.lg.jp/toukei/cpi/index.html> 》

1 概 要

- (1) 総合指数は 102.5
前月比は 1.9%の上昇。前年同月比は 3.5%の上昇(11 か月連続)。
- (2) 生鮮食品を除く総合指数は 102.6
前月比は 2.0%の上昇。前年同月比は 3.2%の上昇(12 か月連続)。
- (3) 食料(酒類を除く)及びエネルギーを除く総合指数は 100.5
前月比は 1.9%の上昇。前年同月比は 2.1%の上昇(7 か月連続)。

消費者物価指数の動き

(平成22年=100)



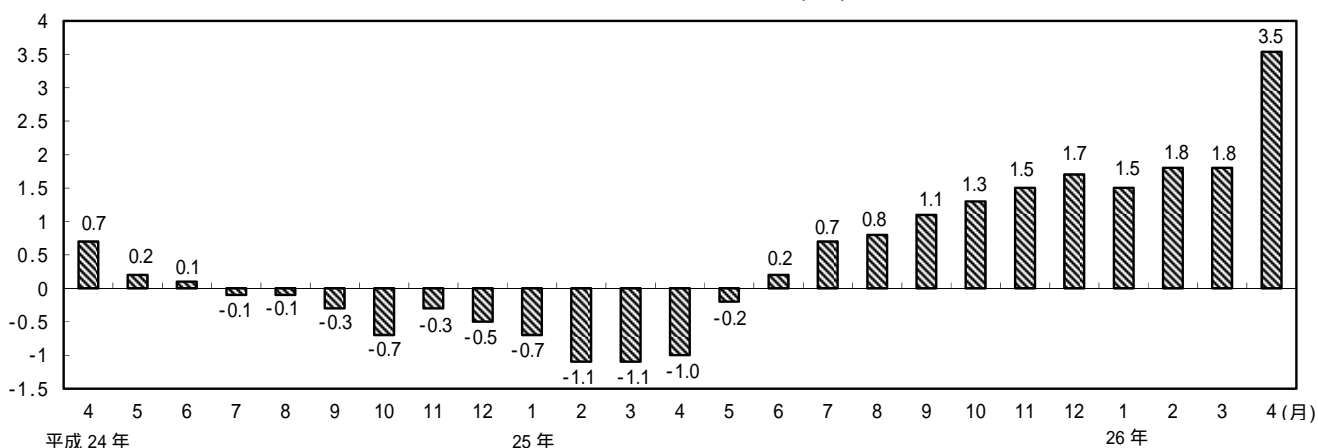
総合、生鮮食品を除く総合、食料(酒類を除く)及びエネルギーを除く総合の指数、前月比及び前年同月比

		平成25年	4月	5月	6月	7月	8月	9月	10月	11月	12月	平成26年	1月	2月	3月	4月
総 合	指 数	99.0	99.6	99.7	99.9	100.1	100.4	100.7	100.7	100.8	100.8	100.4	100.4	100.6	102.5	
	前月比 (%)	0.2	0.6	0.1	0.2	0.2	0.3	0.3	0.0	0.0	-0.3	-0.1	0.3	1.9		
	前年同月比 (%)	-1.0	-0.2	0.2	0.7	0.8	1.1	1.3	1.5	1.7	1.5	1.8	1.8	3.5		
生 鮮 食 品 を 除 く 総 合	指 数	99.4	100.0	100.0	100.1	100.3	100.4	100.8	100.7	100.5	100.2	100.3	100.6	102.6		
	前月比 (%)	0.3	0.6	0.0	0.1	0.2	0.1	0.4	-0.1	-0.2	-0.3	0.1	0.4	2.0		
	前年同月比 (%)	-0.5	0.4	0.5	0.7	0.8	0.8	1.1	1.2	1.3	1.4	1.5	1.6	3.2		
食料(酒類を 除く)及び エネルギーを 除く総合	指 数	98.4	98.5	98.2	98.2	98.3	98.4	98.9	98.8	98.6	98.2	98.2	98.6	100.5		
	前月比 (%)	0.4	0.1	-0.3	0.0	0.1	0.1	0.5	-0.1	-0.2	-0.4	0.0	0.4	1.9		
	前年同月比 (%)	-0.5	-0.3	-0.3	-0.1	-0.2	-0.2	0.3	0.4	0.4	0.5	0.7	0.6	2.1		

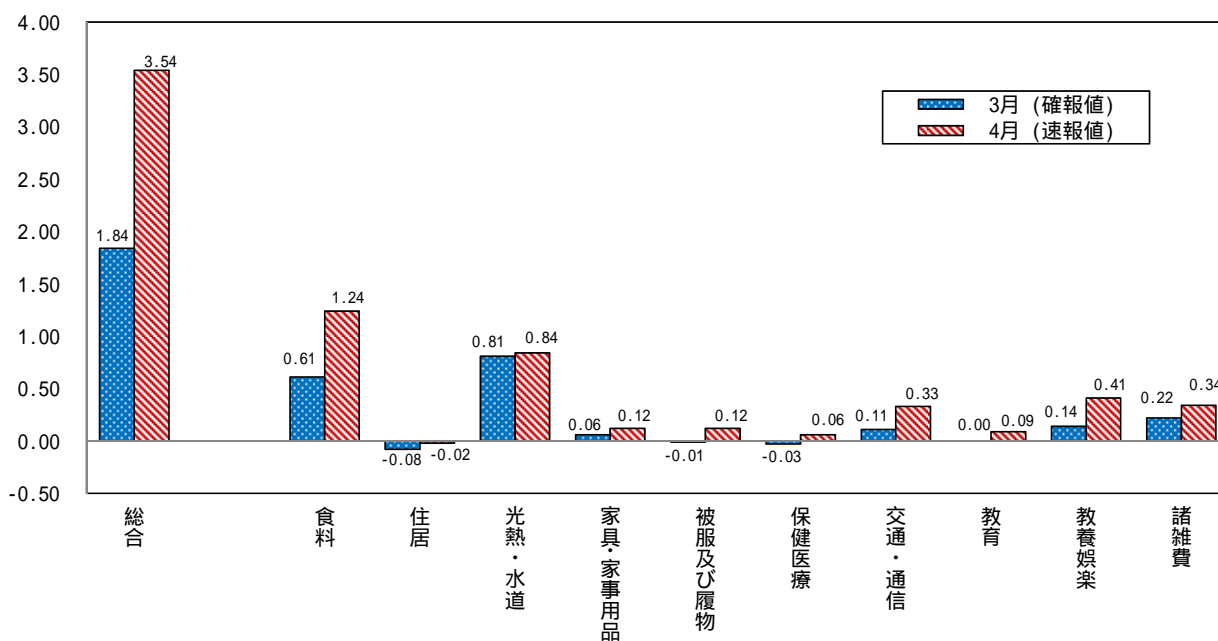
平成26年4月は速報値

2 前年同月からの動き

総合指数前年同月比の動き (%)



総合指数(前年同月比)への10大費目の寄与度



全国及び主要都市の動き【平成22年基準】

主要都市名	平成26年3月分 (確報)	平成22年 = 100
	消費者物価総合指数 (総合)	前年同月比 (%)
大阪市	100.6	1.8
全国	101.0	1.6
仙台市	100.7	1.9
東京都区部	99.8	1.3
横浜市	100.5	1.2
名古屋市	100.8	1.7
神戸市	100.9	1.8
広島市	100.3	1.3
福岡市	99.9	0.8

大阪の賃金、労働時間及び雇用の動き

毎月勤労統計調査地方調査 平成26年2月(月報)

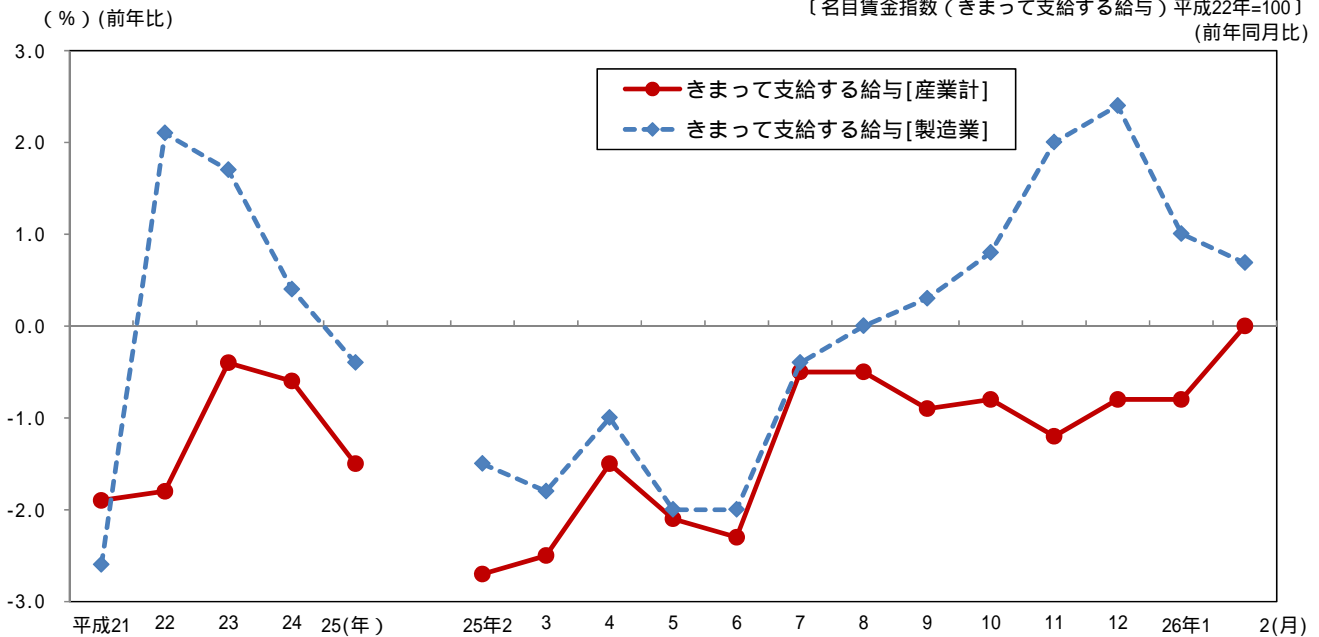
《 詳細は大阪府ホームページに掲載しています。 <http://www.pref.osaka.lg.jp/toukei/maikin/index.html> 》

1 賃金の動き(規模5人以上)

きまって支給する給与(名目賃金指数)[産業計]は 97.0。前年同月と同水準。

きまって支給する給与(名目賃金指数)[製造業]は 102.4。前年同月比は 0.7%の増加。

賃金の動き(規模5人以上)



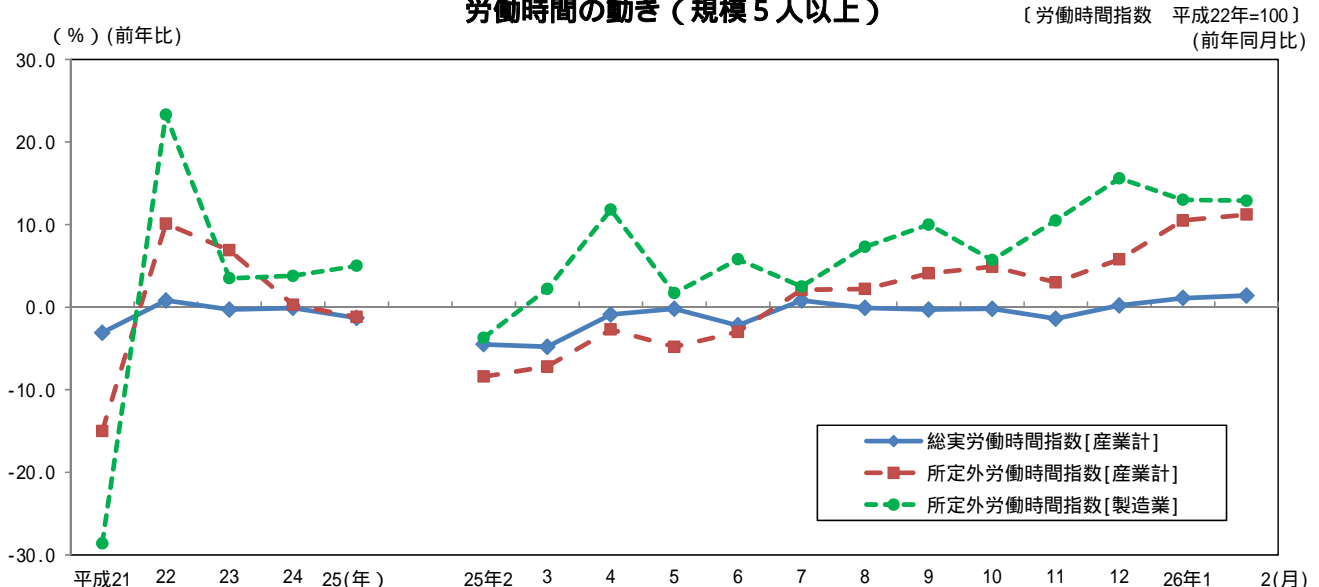
2 労働時間の動き(規模5人以上)

総実労働時間指数[産業計]は 98.0。前年同月比は 1.4%の増加。

所定外労働時間指数[産業計]は 113.5。前年同月比は 11.2%の増加。

所定外労働時間指数[製造業]は 130.7。前年同月比は 12.9%の増加。

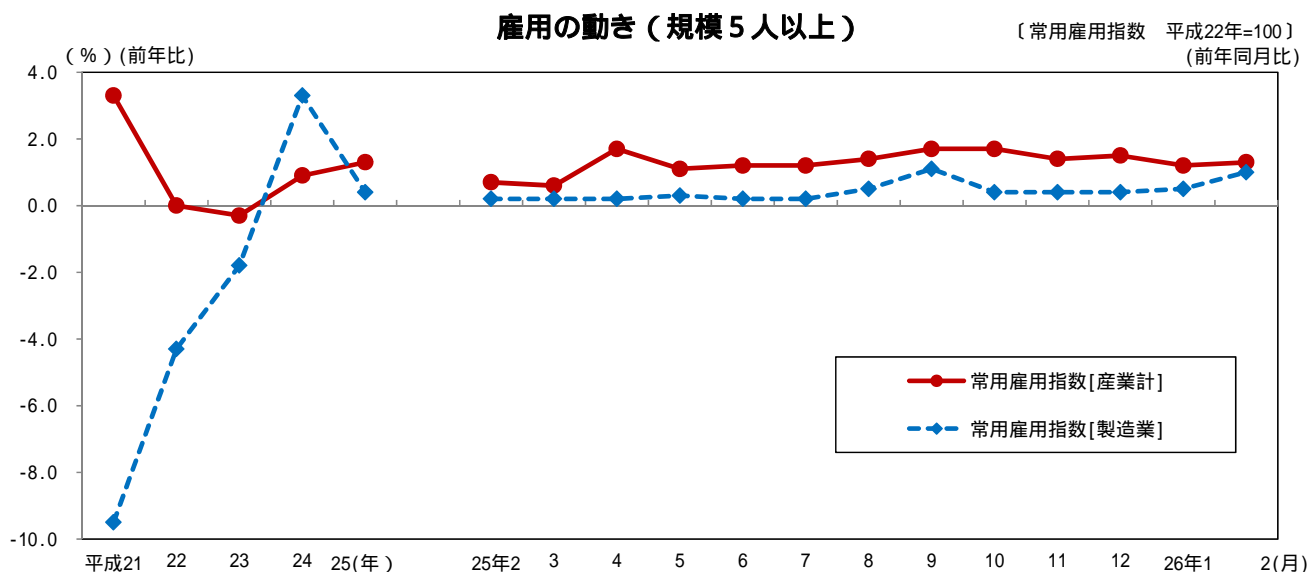
労働時間の動き(規模5人以上)



3 雇用の動き（規模5人以上）

常用雇用指数[産業計]は 101.9。前年同月比は 1.3%の増加。

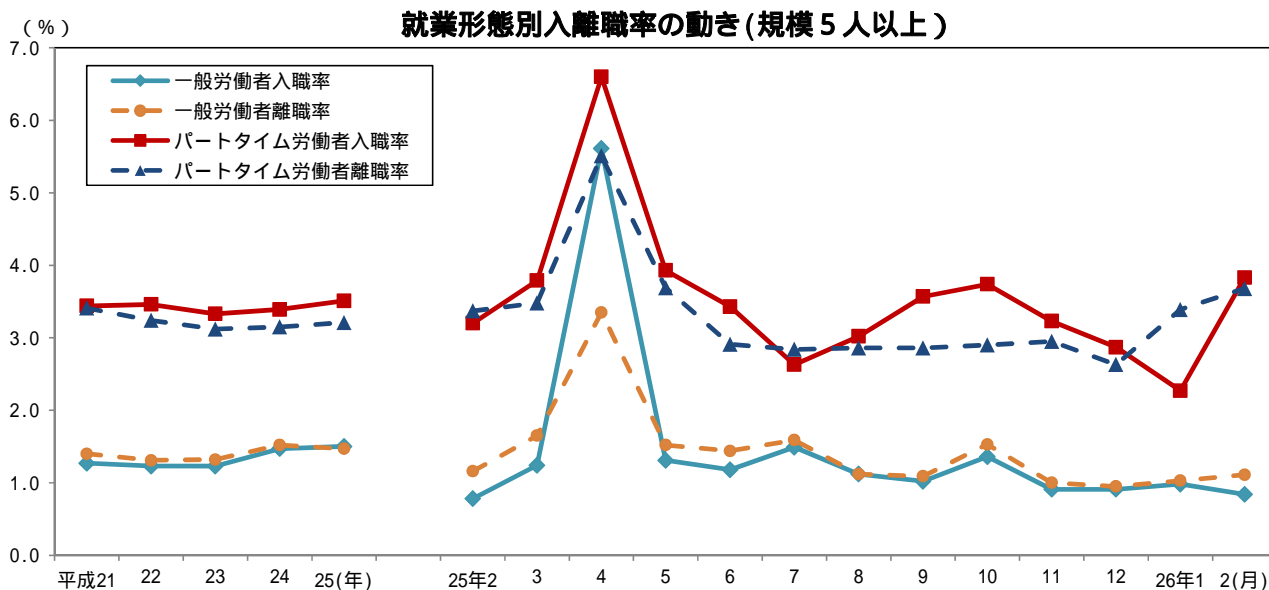
常用雇用指数[製造業]は 101.7。前年同月比は 1.0%の増加。



4 就業形態別入離職率の動き（規模5人以上）

一般労働者は入職率 0.84%、離職率 1.11%で 0.27 ポイントの離職超過。

パートタイム労働者では、入職率 3.83%、離職率 3.68%で 0.15 ポイントの入職超過。



全国及び主要府県の動き < 指数値比較 > 【事業所規模 5人以上・調査産業計】

平成26年2月分（前年同月比）

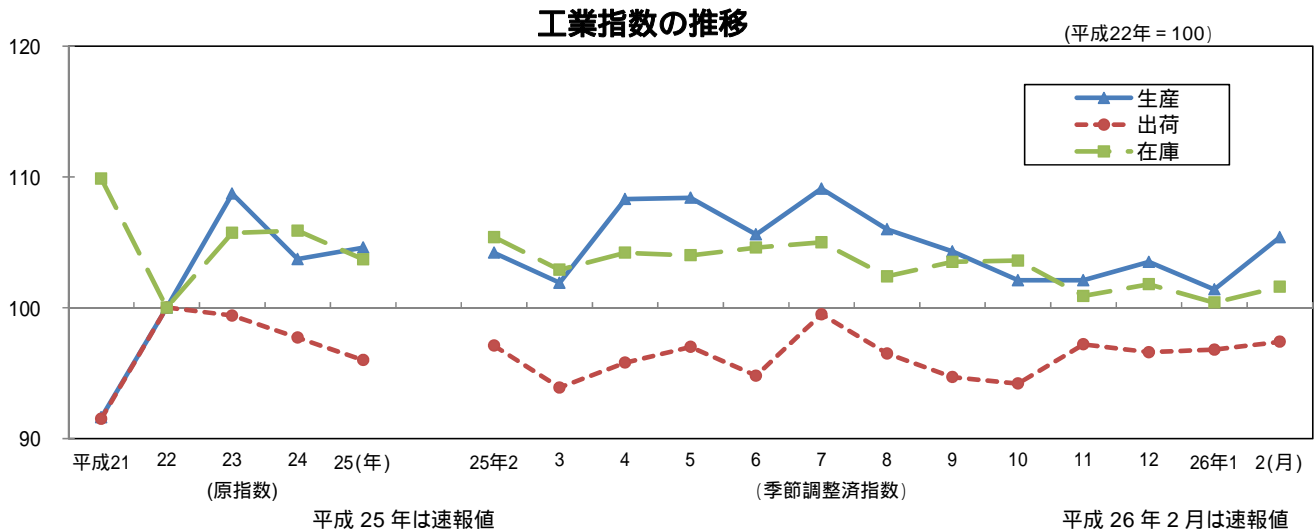
都道府県名	きまって支給する給与 (%)	所定外労働時間 (%)	常用雇用 (%)
大阪府	0.0	11.2	1.3
全国	-0.1	5.8	1.2
東京都	-0.3	1.7	0.7
神奈川県	-1.0	15.0	-0.1
愛知県	0.8	5.1	0.7
兵庫県	-0.5	13.6	0.5
広島県	1.9	14.2	1.4
福岡県	1.0	20.9	0.0

大阪の工業動向

大阪府工業指数 平成25年（速報）及び平成26年2月（速報）

《 詳細は大阪府ホームページに掲載しています。 http://www.pref.osaka.lg.jp/toukei/iip_n/index.html（年報）

<http://www.pref.osaka.lg.jp/toukei/iip/index.html>（月報） 》



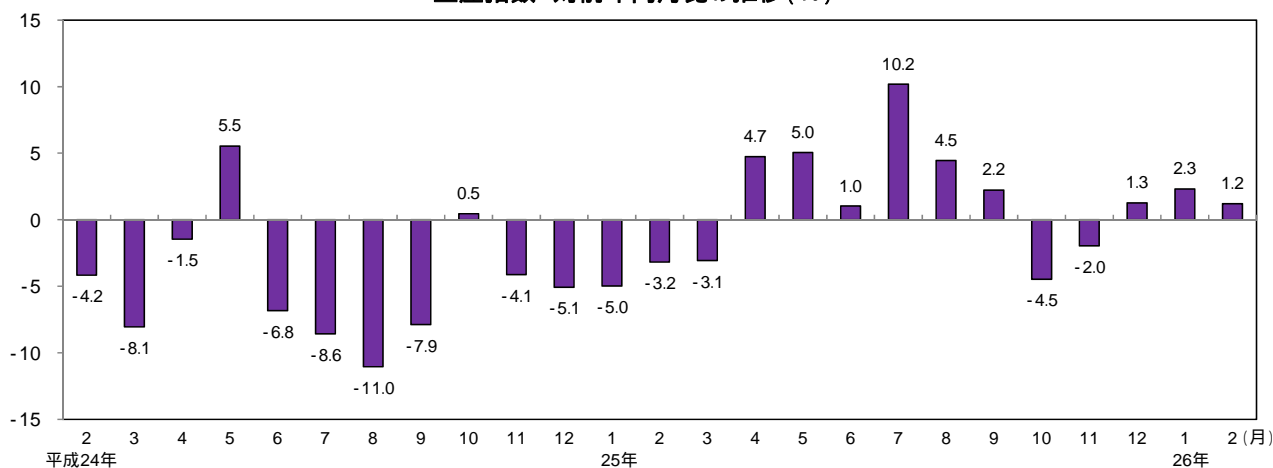
1 平成25年 概要

- (1) 生産指数は 104.6 前年比は 0.9%の上昇
業種別（寄与度順）にみると、電子部品・デバイス工業（前年比 20.0%）、窯業・土石製品工業（同 23.0%）など7業種が上昇。
- (2) 出荷指数は 96.0 前年比は 1.7%の低下
業種別（寄与度順）にみると、電子部品・デバイス工業（前年比 -38.0%）、石油・石炭製品工業（同 -7.6%）など8業種が低下。
- (3) 在庫指数は 103.7 前年比は 2.1%の低下
業種別（寄与度順）にみると、はん用・生産用・業務用機械工業(前年比 -6.1%)、(旧)電気機械工業（同 -4.8%）など7業種が低下。

2 平成26年2月 概要

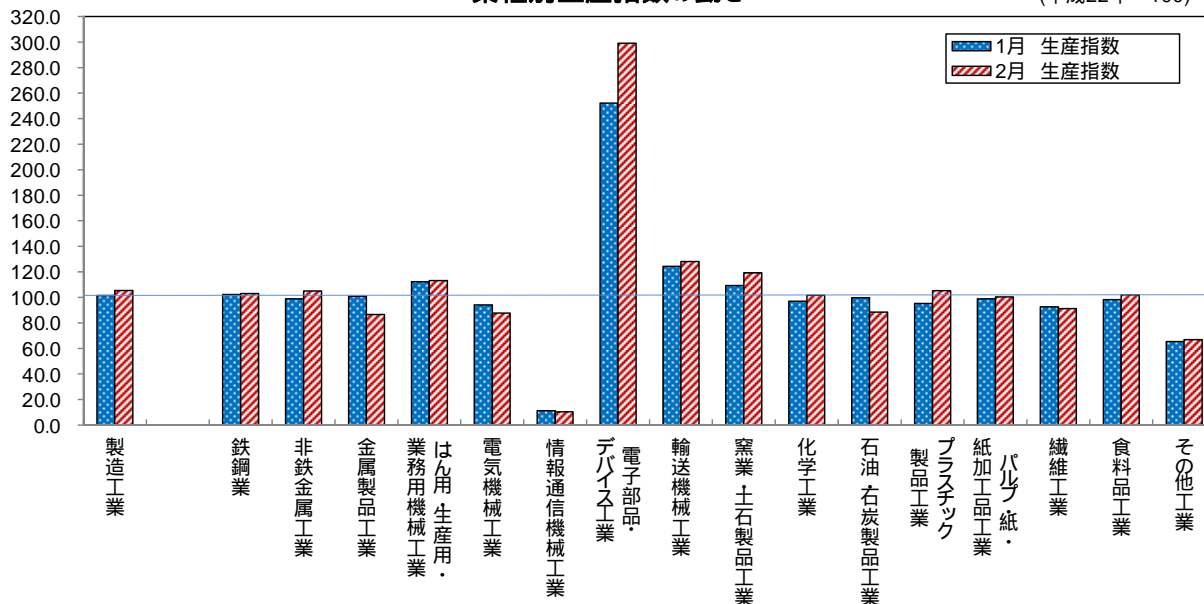
- (1) 生産指数は 105.4 前月比は 3.9%の上昇
業種別(寄与度順)にみると、電子部品・デバイス工業(前月比 18.6%)、化学工業(同 5.0%)など11業種が上昇。
- (2) 出荷指数は 97.4 前月比は 0.6%の上昇
業種別(寄与度順)にみると、非鉄金属工業(前月比 9.7%)、プラスチック製品工業(同 8.9%)など9業種が上昇。
- (3) 在庫指数は 101.6 前月比は 1.2%の上昇
業種別（寄与度順）にみると、化学工業（前月比 4.4%）、(旧)電気機械工業（同 2.3%）など8業種が上昇。

生産指数 対前年同月比の推移 (%)



業種別生産指数の動き

(平成22年 = 100)



全国及び主要都府県の製造工業の動き

平成26年2月分速報値(前月比)

都道府県名	生産 (%)	出荷 (%)	在庫 (%)
大阪府	3.9	0.6	1.2
全国	-2.3	-1.1	-0.5
東京都	-3.2	0.3	-5.3
神奈川県	5.4	2.5	-0.1
愛知県	-4.5	-4.4	-7.9
兵庫県	-2.9	-0.6	-2.0
広島県	-0.4	-1.5	0.7
福岡県	3.4	3.3	-4.4

(はH22基準、その他はH17基準)

大阪府景気観測調査結果

平成26年1～3月期

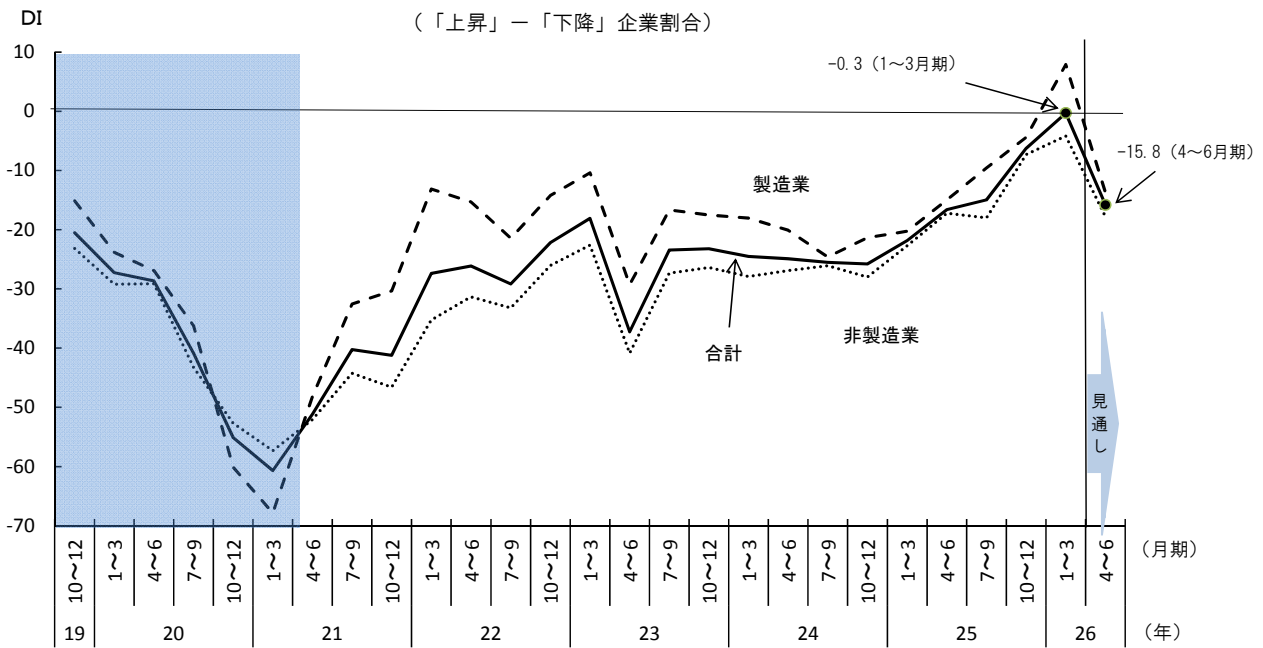
《 詳細は大阪府ホームページに掲載しています。 <http://www.pref.osaka.lg.jp/aid/sangyou/keikikansoku.html> 》

商工労働部（大阪産業経済リサーチセンター）では、府内企業を対象として四半期毎に、大阪市と協力して景気観測調査を実施しております。平成26年1～3月期の調査結果の概要は次のとおりです。

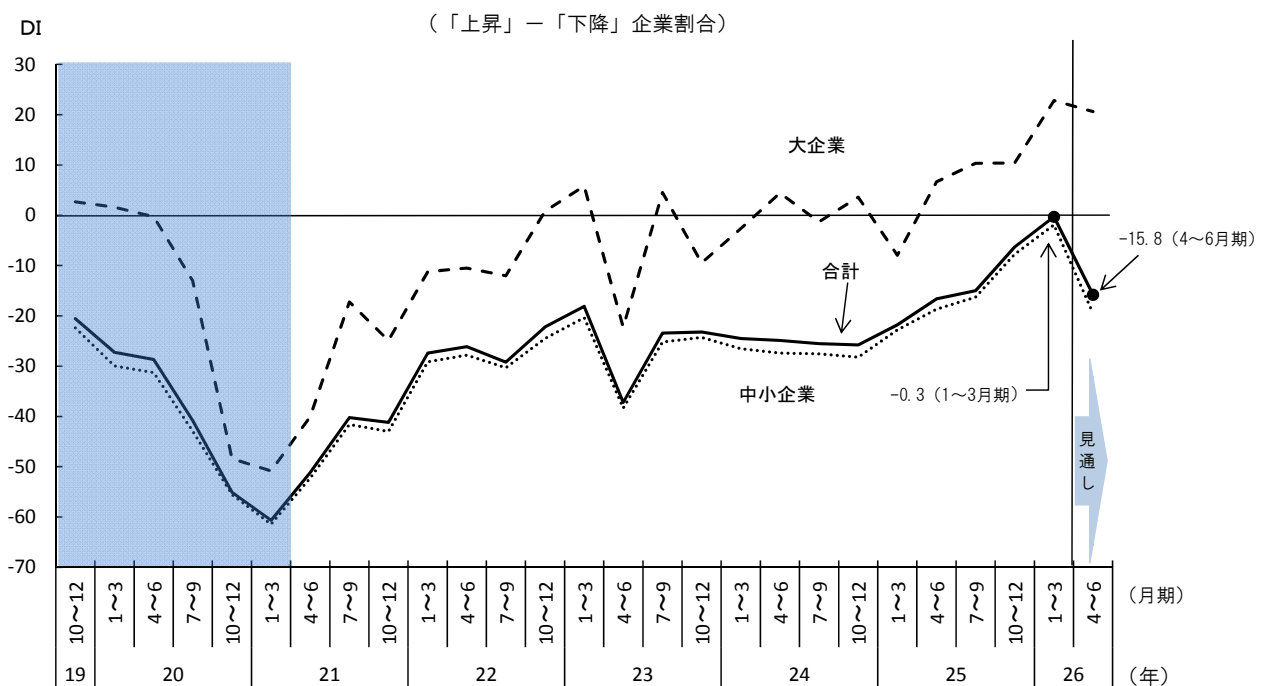
〔景気は緩やかに回復しつつある〕

1. 業況判断DIは、内需の回復に加え、消費税率引き上げ前の駆け込み需要で製造業や大企業が大幅に改善したことで、全体では持ち直しから回復に移行している。

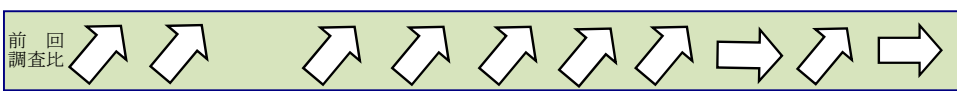
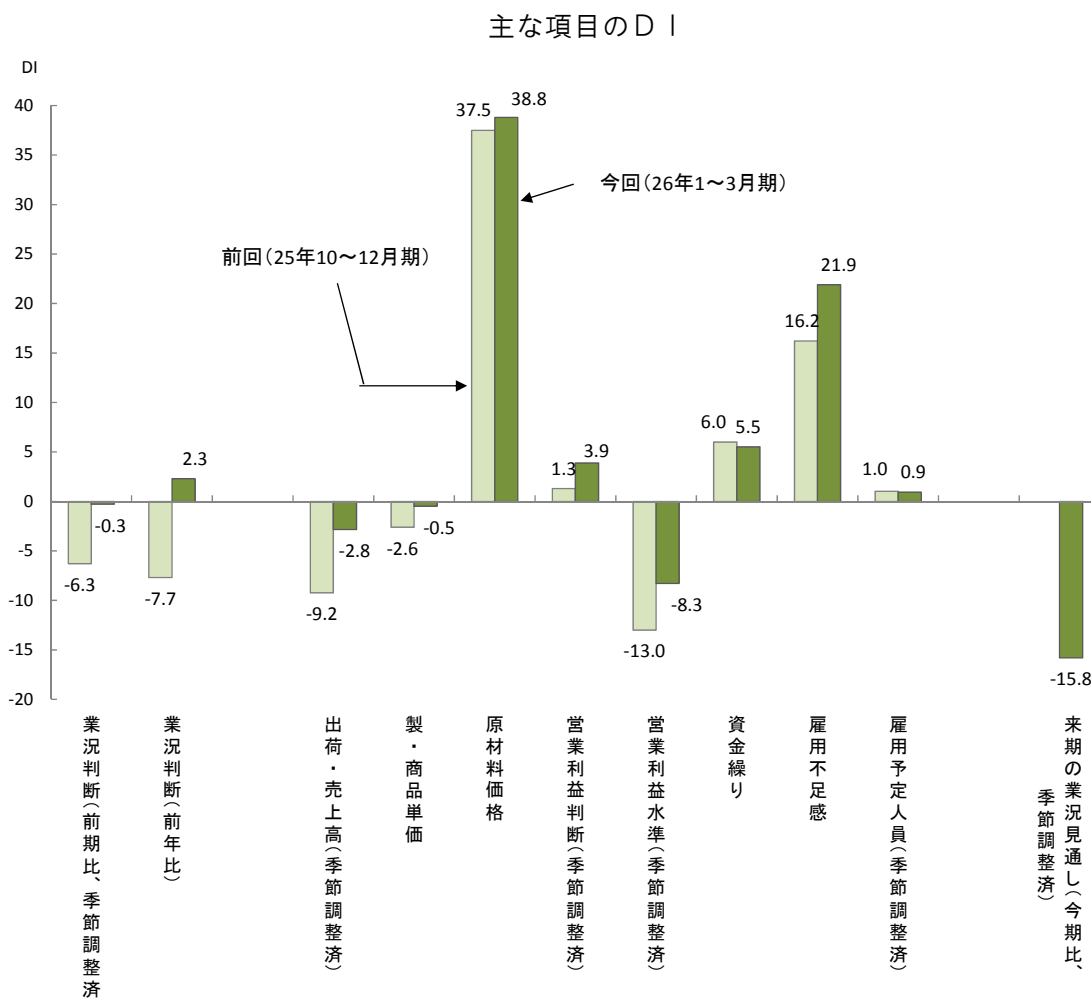
業況判断DIの推移（前期比、季節調整済、製造業・非製造業別）



業況判断DIの推移（前期比、季節調整済、大企業・中小企業別）



2. 主な項目のD Iをみると、出荷・売上高、営業利益水準は製造業・大企業を中心に改善し、営業利益判断も製造業・中小企業の改善で2期連続のプラス水準となるなど、全体の回復基調に貢献した。雇用面では不足感が一層強まるも、来期の雇用は横ばいとなっている。なお、来期の業況は、消費税率引き上げ後の需要の反動減もあり、D Iはマイナス幅が拡大する見通しである。



3. 26年4~6月期の業況D Iは、大企業を除き2桁の落ち込みとなる見込み。

業況判断D Iの推移(来期見通し)

年	24				25				26		
	10~12	1~3	4~6	7~9	10~12	1~3	4~6	7~9	10~12	1~3	4~6
製造業	-17.5	-18.1	-20.1	-24.6	-21.3	-20.3	-14.9	-9.6	-4.4	7.9	-13.7
非製造業	-26.4	-27.9	-26.9	-26.1	-28.0	-22.7	-17.2	-18.0	-7.3	-4.2	-17.8
大企業	-9.5	-2.6	4.4	-1.3	3.6	-7.9	6.7	10.4	10.4	22.8	20.6
中小企業	-24.3	-26.5	-27.4	-27.6	-28.2	-22.8	-18.7	-16.3	-7.7	-1.9	-19.5
合計	-23.2	-24.5	-24.9	-25.5	-25.8	-21.8	-16.6	-15.0	-6.3	-0.3	-15.8

来期見通し

大阪府の

年月	(1) 推計人口			(2) 労働力人口		(3) 雇用指数 (製造業)	(4) 有効求人 人倍率	(5) 全産業平均賃金		
	(月初)	自然増減	社会増減	就業者	完全失業者			現金給与 総額	名目指数	
	人	人	人	千人	千人	(22年=100)	倍	円	(22年=100)	
平成21年	8,861,602	2,478	9,431	4,061	287	105.1	0.51	395,029	100.1	
22	※8,865,245	-750	4,393	4,044	301	100.0	0.52	397,445	100.0	
23	8,865,448	-5,126	5,329	4,151	225	97.7	0.65	393,040	98.2	
24	8,863,324	-6,677	4,553	4,130	238	103.1	0.77	379,993	96.6	
25	8,860,280	-10,406	7,362	4,206	211	103.5	0.95	374,611	95.2	
24年 10月	8,863,324	-6,677	4,553	4,170	248	103.6	0.81	316,443	80.5	
11	8,865,882	-7,015	6,670			103.2	0.82	313,797	79.8	
12	8,865,212	-7,448	6,352			103.2	0.83	714,169	181.6	
25年 1月	8,864,189	-7,750	7,711	4,157	236	102.8	0.85	302,878	77.0	
2	8,861,367	-8,153	8,077			102.3	0.88	302,775	77.0	
3	8,858,291	-8,518	6,798			102.8	0.90	319,227	81.2	
4	8,851,237	-8,879	3,586	4,124	227	104.4	0.91	323,254	82.2	
5	8,861,141	-9,296	6,319			104.2	0.93	306,314	77.9	
6	8,861,908	-9,783	5,528			104.0	0.95	560,827	142.6	
7	8,860,565	-9,985	5,591	4,249	194	103.6	0.97	440,669	112.0	
8	8,861,188	-10,123	7,597			104.1	0.98	305,745	77.7	
9	8,860,488	-10,153	6,457			103.7	0.99	305,043	77.6	
10	8,860,280	-10,406	7,362	4,294	189	103.7	1.01	313,082	79.6	
11	8,861,037	-10,184	5,339			103.1	1.04	309,114	78.6	
12	8,859,276	-10,350	4,414			103.1	1.07	704,159	179.0	
26年 1月	8,857,691	-10,311	3,813	102.9	1.09	301,355	76.6	
2	8,854,483	-10,567	3,683			103.0	1.10	302,281	76.9	
3	8,850,551	-11,023	3,283			...	1.11	
4	8,844,756	-11,143	4,662			
資料出所	大阪府統計課					大阪労働局	大阪府統計課			

[注] (1)各年は10月1日現在の推計。は国勢調査。
 (3)、(5)毎月勤労統計調査による規模30人以上のもの、各年は月平均。
 (4)新規学卒者を除き、パートタイムを含む。各月は季節調整値。各年は年平均で原数値。

全国の

年月	(1) 推計人口			(2) 労働力人口		(3) 雇用指数 (製造業)	(4) 有効求人 人倍率	(5) 全産業平均賃金		
	(月初)	自然増減	社会増減	就業者	完全失業者			現金給与 総額	名目指数	
	千人	人	人	万人	万人	(22年=100)	倍	円	(22年=100)	
平成21年	128,032	-59,222	-123,748	6,314	336	101.1	0.47	355,223	99.0	
22	※128,057	-104,701	14	6,298	334	100.0	0.52	360,276	100.0	
23	127,799	-179,664	-78,984	※6,289	※302	99.3	0.65	362,296	100.2	
24	127,515	-204,766	-78,805	6,270	285	98.5	0.80	356,649	99.6	
25	127,298	6,311	265	97.0	0.93	357,977	99.9	
24年 10月	127,515	-11,181	8,261	6,321	271	98.1	0.82	296,223	82.7	
11	127,512	-21,888	1,431	6,297	260	97.8	0.82	306,102	85.5	
12	127,492	-30,721	-16,057	6,228	259	97.7	0.83	649,544	181.4	
25年 1月	127,445	-43,049	10,006	6,228	273	97.1	0.84	299,270	83.6	
2	127,412	-33,243	-42,073	6,242	277	96.9	0.85	291,539	81.4	
3	127,337	-27,677	45,361	6,246	280	96.7	0.87	307,091	85.7	
4	127,354	-21,544	-22,840	6,312	291	97.8	0.88	303,216	84.7	
5	127,310	-16,165	31,417	6,340	279	97.6	0.90	297,852	83.2	
6	127,325	-9,871	23,321	6,333	260	97.4	0.92	531,109	148.3	
7	127,339	-4,846	1,787	6,311	255	97.2	0.94	407,341	113.7	
8	127,336	-6,366	-66,598	6,310	271	97.1	0.95	297,656	83.1	
9	127,263	-5,274	40,362	6,359	258	96.9	0.96	294,452	82.2	
10	127,298	-11,199	8,045	6,366	263	96.7	0.98	297,414	83.0	
11	r127,295	6,371	249	96.6	1.01	310,846	86.8	
12	p127,270	6,319	225	96.5	1.03	655,363	183.0	
26年 1月	p127,220	6,262	238	96.2	1.04	298,937	83.5	
2	p127,180	6,283	232	r96.0	1.05	r292,084	r81.6	
3	p127,120	6,298	246	p95.8	1.07	p310,691	p86.7	
4	p127,140	
資料出所	総務省統計局					厚生労働省				

[注] (1)推計人口の各年は10月1日現在。は国勢調査。自然増減、社会増減の各年は前年10月～当年9月の計で各月は、当該1か月分の数値。(2)各年は平均。は補充推計値。(3)、(5)毎月勤労統計調査による規模30人以上のもの、各年は月平均。
 (4)新規学卒者を除き、パートタイムを含む。各月は季節調整値。各年は年平均で原数値。

主要指標

(6)生産 指数	(7)生産者 製品在庫指数	(8) 着工建築物 床面積	(9) 着工住宅 新設戸数	(10)自動車 保有台数 (年月末)	(11) 大型小売店販売額		(12) 専門量販店販売額			年月
					百貨店	スーパー	家電大型専門店	ドラッグストア	ホームセンター	
(22年=100)		千㎡	戸	台	百万円	百万円	百万円	百万円	百万円	
91.6	109.9	7,477	54,444	3,720,412	862,771	881,331	-	-	-	平成21年
100.0	100.0	8,076	54,619	3,705,775	805,830	868,079	-	-	-	22
108.7	105.7	7,942	58,427	3,697,649	836,204	861,457	-	-	-	23
103.7	105.9	7,823	61,617	3,711,794	841,712	857,008	-	-	-	24
p104.6	p103.7	9,053	69,335	3,725,312	889,464	854,388	-	-	-	25
106.9	106.2	752	5,885	3,698,443	66,484	68,743	-	-	-	24年 10月
103.0	103.2	568	4,186	3,711,603	78,822	70,894	-	-	-	11
103.4	105.4	610	4,581	3,711,794	103,625	89,268	-	-	-	12
99.1	105.7	736	5,312	3,713,769	76,533	70,355	-	-	-	25年 1月
104.2	105.4	599	5,336	3,716,428	62,409	62,446	-	-	-	2
101.9	102.9	836	4,802	3,699,404	75,131	69,855	-	-	-	3
108.3	104.2	650	4,985	3,700,183	66,538	66,940	-	-	-	4
108.4	104.0	738	6,560	3,701,550	68,063	69,781	-	-	-	5
105.6	104.6	661	5,586	3,707,653	72,816	72,663	-	-	-	6
109.1	105.0	982	5,902	3,710,378	82,684	72,521	-	-	-	7
106.0	102.4	844	5,069	3,713,427	63,131	72,060	-	-	-	8
104.3	103.5	843	6,639	3,721,346	64,596	67,716	-	-	-	9
102.1	103.6	751	7,027	3,719,659	70,278	69,419	-	-	-	10
102.1	100.9	684	6,119	3,723,545	80,223	71,636	-	-	-	11
103.5	101.8	727	5,998	3,725,312	107,061	88,997	-	-	-	12
r101.4	r100.4	597	5,567	3,729,831	80,032	70,834	36,216	20,557	12,786	26年 1月
p105.4	p101.6	487	3,925	3,735,540	r66,496	r64,640	r35,316	r20,792	r12,600	2
...	...	705	5,429	3,721,320	p98,991	p79,287	p57,748	p26,932	p18,377	3
...	4
大阪府統計課		国土交通省		近畿運輸局	経済産業省					資料出所

[注](6)、(7)各年は原指数、各月は季節調整済指数。(11)従業者50人以上の小売店。
(12)平成26年1月から調査開始。

主要指標

(6)生産 指数	(7)生産者 製品在庫指数	(8) 着工建築物 床面積	(9) 着工住宅 新設戸数	(10)自動車 保有台数 (年月末)	(11) 大型小売店販売額		(12) 専門量販店販売額			年月
					百貨店	スーパー	家電大型専門店	ドラッグストア	ホームセンター	
(22年=100)		千㎡	戸	千台	億円	億円	億円	億円	億円	
86.5	106.1	115,486	788,410	79,042	71,772	125,986	-	-	-	平成21年
100.0	100.0	121,455	813,126	79,092	68,418	127,373	-	-	-	22
97.2	104.3	126,509	834,117	79,242	66,606	129,327	-	-	-	23
97.8	110.4	132,609	882,797	79,882	66,389	129,527	-	-	-	24
97.0	107.5	147,673	980,025	80,411	67,195	130,579	-	-	-	25
94.3	112.2	12,195	84,251	79,803	5,349	10,323	-	-	-	24年 10月
93.4	111.8	11,472	80,145	79,872	5,985	10,645	-	-	-	11
94.6	110.4	11,490	75,944	79,882	7,719	13,329	-	-	-	12
94.2	108.9	10,326	69,289	79,945	5,907	10,965	-	-	-	25年 1月
94.9	107.3	10,712	68,969	80,011	4,669	9,570	-	-	-	2
95.1	106.6	11,396	71,456	79,625	5,888	10,710	-	-	-	3
95.9	107.3	12,452	77,894	79,710	5,154	10,354	-	-	-	4
97.7	107.0	12,157	79,751	79,763	5,252	10,637	-	-	-	5
94.7	107.1	12,763	83,704	79,918	5,586	10,799	-	-	-	6
98.0	108.7	12,890	84,801	80,029	6,041	11,086	-	-	-	7
97.0	108.5	12,604	84,343	80,102	4,653	11,170	-	-	-	8
98.2	108.3	13,474	88,539	80,275	4,811	10,248	-	-	-	9
99.3	108.0	13,196	90,226	80,281	5,303	10,608	-	-	-	10
99.1	106.1	13,065	91,475	80,373	6,108	10,855	-	-	-	11
100.1	105.6	12,637	89,578	80,411	7,824	13,575	-	-	-	12
103.8	104.8	12,050	77,843	80,524	6,049	11,068	4,095	3,770	2,468	26年 1月
r101.5	r104.3	10,476	69,689	...	r4,785	r9,905	r3,571	r3,603	r2,248	2
p101.8	p106.2	10,691	69,411	...	p7,362	p12,200	p6,579	p4,824	p3,377	3
...	4
経済産業省		国土交通省		経済産業省					資料出所	

[注](6)、(7)各年は原指数、各月は季節調整済指数。(11)従業者50人以上の小売店。
(12)平成26年1月から調査開始。

指 標

大 阪 府 の

年 月	(13) 外国貿易		(14) 企業倒産		(15) 銀行勘定(年月末)		(16) 手形	(17) 消費者
	輸 出	輸 入	件 数	負債金額	預 金	貸 出	交換高	物価指数
平成21年	百万円	百万円	件	百万円	億円	億円	億円	(22年=100)
22	6,599,163	6,559,457	2,375	867,208	537,329	380,754	366,048	102.1
23	7,929,647	7,751,965	2,073	629,222	539,932	367,673	330,957	100.0
24	7,749,884	8,975,821	2,029	295,310	548,462	363,100	313,398	99.5
25	7,150,542	9,243,830	1,711	539,937	556,965	368,330	307,136	99.5
	7,903,116	10,557,299	1,461	210,701	567,339	367,235	324,090	99.8
24年 10月	616,635	801,481	128	17,624	551,289	362,203	28,165	99.5
11	587,431	854,069	144	29,763	552,942	364,397	22,696	99.2
12	626,624	784,534	125	13,394	556,965	368,330	23,093	99.1
25年 1月	520,916	855,294	119	14,600	555,484	365,070	25,666	99.0
2	554,335	729,174	123	7,710	558,636	364,806	22,794	98.6
3	674,168	847,517	129	12,500	576,899	370,591	24,420	98.8
4	635,735	877,498	126	16,602	570,709	363,720	46,741	99.0
5	664,533	834,505	150	11,211	573,386	363,381	31,537	99.6
6	691,373	793,490	117	10,796	572,836	364,193	24,602	99.7
7	675,199	931,634	112	9,494	561,029	363,429	27,452	99.9
8	686,429	857,741	105	45,510	561,425	362,299	20,969	100.1
9	694,498	902,024	116	39,022	568,045	367,631	27,515	100.4
10	707,864	977,949	130	14,421	562,696	362,890	23,602	100.7
11	681,919	966,259	113	11,392	565,690	365,057	21,051	100.7
12	716,146	984,214	121	17,443	567,339	367,235	27,742	100.8
26年 1月	614,671	1,067,694	127	13,326	564,261	367,301	27,078	100.4
2	651,227	r788,344	108	10,506	564,576	367,398	23,511	100.4
3	719,648	p1,015,403	88	10,288	578,701	370,372	28,787	r100.6
4	130	8,687	p102.5
資料出所	大 阪 税 関		(株)東京商工リサーチ		大阪銀行協会		大阪手形 交 換 所	総務省 大阪府統計課

[注] (13)大阪港・堺港・岸和田港・関西空港の合計額。(14)負債金額1,000万円以上のもの、内整理その他を含む。
(15)各年月末現在。(17)大阪市内のもの。総合指数。速報値(p)は大阪府が独自に集計したもの。

全 国 の

年 月	(13) 外国貿易		(14) 企業倒産		(15) 国 内		(16) 手形	(17) 消費者
	輸 出	輸 入	件 数	負債金額	預 金	貸 出	交換高	物価指数
平成21年	十億円	十億円	件	百万円	十億円	十億円	十億円	(22年=100)
22	54,171	51,499	15,480	6,930,074	569,486	428,567	373,531	100.7
23	67,400	60,765	13,321	7,160,773	578,485	420,417	375,895	100.0
24	65,546	68,111	12,734	3,592,920	598,668	425,858	379,631	99.7
25	63,748	70,689	12,124	3,834,563	613,690	433,823	369,203	99.7
	69,774	81,243	10,855	2,782,347	640,633	449,134	366,445	100.0
24年 10月	5,149	5,704	1,035	239,354	604,370	427,233	31,984	99.6
11	4,984	5,940	964	263,836	607,174	428,035	30,858	99.2
12	5,299	5,944	890	208,346	613,690	433,823	29,051	99.3
25年 1月	4,799	6,432	934	224,615	611,606	432,055	31,998	99.3
2	5,283	6,064	916	171,971	614,768	434,083	28,069	99.2
3	6,271	6,638	929	159,110	631,290	441,471	32,035	99.4
4	5,777	6,661	899	685,987	630,769	436,249	36,326	99.7
5	5,767	6,765	1,045	173,330	632,194	436,493	32,457	99.8
6	6,061	6,243	897	383,704	635,807	439,885	29,694	99.8
7	5,961	6,990	1,025	199,563	629,734	439,803	32,184	100.0
8	5,783	6,751	819	166,259	629,421	440,521	25,853	100.3
9	5,972	6,910	820	190,202	636,050	444,827	29,268	100.6
10	6,104	7,201	959	155,345	630,216	441,348	30,702	100.7
11	5,900	7,198	862	137,884	634,827	444,172	26,644	100.8
12	6,110	7,416	750	134,377	640,633	449,134	31,215	100.9
26年 1月	5,252	8,047	864	315,149	637,558	446,922	30,211	100.7
2	5,799	r6,604	782	116,195	638,211	446,974	27,642	100.7
3	6,384	p7,830	814	116,997	32,097	101.0
4	914	141,087
資料出所	財 務 省		(株)東京商工リサーチ		日 本 銀 行		全 国 銀行協会	総務省 統計局

[注] (13)通関実績。(14)負債額1,000万円以上のもの、内整理その他を含む。(15)各年月末現在。
(17)総合指数。

主 要 指 標 (つづき)

(18)	(19)	年 月
交通事故 発生件数	刑法犯 認知件数	
件	件	
51,697	182,541	平成21年
51,292	164,096	22
49,644	155,206	23
48,212	146,966	24
46,110	157,951	25
4,327	13,882	24年 10月
4,190	12,904	11
4,813	11,389	12
3,366	10,588	25年 1月
3,391	9,933	2
3,925	r10,543	3
3,851	p12,177	4
3,861	p12,959	5
3,699	p11,453	6
4,192	p13,563	7
3,686	p12,915	8
3,667	p12,332	9
4,027	p17,094	10
3,799	p16,158	11
4,646	p18,282	12
3,388	p13,012	26年 1月
3,110	p12,379	2
3,720	p11,265	3
...	...	4
大阪府警察本部		資料出所

歯を大切にしましょう!

6月4日から6月10日は、歯の衛生週間です。毎日の歯磨きに不可欠な歯ブラシは、昭和20年代に、大阪府が全国の出荷額の90%以上を占めていました。現在でも事業所数（従業員4人以上の事業所）は45%と、全国の中で大阪府はトップ。中でもその多くが八尾市に存在しています。

歯ブラシ製造業 事業所数の推移(大阪)

出典:工業統計調査・品目編

大阪府の気象メモ 5月 (平年)

平均気温 19.7℃
降水量 145.5mm
日照時間 194.3時間

6月6日は「芒種」
稲や麦などの芒(のぎ)のある穀物を植える時季。
梅雨に入る頃です。

—統計表利用の手引—

- ・単位未満は四捨五入
- ・0.0.0は単位未満
- ・pは概数 ・rは改訂

今月の統計表は大阪府ホームページにも掲載しています
<http://www.pref.osaka.lg.jp/toukei/osaka-tkg/tg-saisin-xls.html>

主 要 指 標 (つづき)

(18)	(19)	(20) 国 際 収 支			(21)	(22) 日 本	(23) 財 政	(24)	(25)	(26)		年 月
		経 常 収 支								家 計	年 月	
交通事故 発生件数	刑法犯 認知件数	貿易収支	サービス収支	外貨準備高 (年月末)	銀行券 発行高	資金対 民間収支	企業 物価指数 (22年=100)	東証 株価指数 (43年=100)	可処分所得	消費支出	年 月	
件	件	億円	億円	百万ドル	十億円	十億円	(22年=100)	(43年=100)	円	円	年 月	
737,628	1,703,044	135,925	53,876	-32,627	1,049,397	80,954	36,478	100.1	869.33	427,912	319,060	平成21年
725,903	1,585,856	190,903	95,160	-29,513	1,096,185	82,314	34,371	100.0	885.43	430,282	318,211	22
692,056	1,480,760	101,333	-3,302	-30,479	1,295,841	83,997	25,329	101.5	820.80	420,394	308,524	23
665,138	1,382,121	46,835	-42,719	-40,322	1,268,125	86,653	38,664	100.6	768.64	425,330	314,229	24
629,021	1,320,678	32,343	-87,734	-34,786	1,266,815	90,143	107,114	101.9	1,125.94	426,234	318,707	25
59,766	133,632	4,208	-2,966	-4,702	1,274,160	81,264	7,403	100.0	736.24	401,050	315,123	24年 10月
58,515	116,980	-1,796	-7,128	-2,826	1,270,848	81,730	7,722	99.9	753.21	353,813	300,275	11
62,609	103,191	-2,307	-4,325	-3,882	1,268,125	86,653	-6,114	100.3	811.87	755,892	359,473	12
49,974	94,733	-3,484	-13,070	-3,389	1,267,299	82,640	11,929	100.5	901.20	354,203	320,562	25年 1月
47,119	90,533	6,497	-5,407	-1,791	1,258,809	82,903	8,080	101.0	961.02	396,009	298,752	2
52,866	101,145	12,831	-738	-1,278	1,254,356	83,378	-6,589	101.1	1,028.55	363,562	350,896	3
50,578	r108,483	7,844	-7,082	-5,215	1,257,964	84,545	6,821	101.5	1,110.41	385,901	340,166	4
52,002	p118,126	5,666	-8,138	-245	1,250,243	82,936	15,211	101.6	1,203.38	318,638	308,120	5
50,924	p110,622	3,777	165	-2,444	1,238,713	83,881	-5,126	101.6	1,089.48	591,328	296,200	6
55,270	p123,018	6,004	-7,902	-3,356	1,254,033	83,590	18,741	102.2	1,186.91	454,966	310,016	7
52,873	p117,207	1,571	-7,426	-3,093	1,254,204	83,825	12,275	102.4	1,145.42	388,676	312,772	8
50,907	p114,634	5,948	-7,135	-2,657	1,273,446	83,576	2,856	102.6	1,185.18	349,665	314,648	9
52,953	p122,798	-1,543	-9,221	-5,092	1,276,751	84,171	10,786	102.5	1,188.51	400,748	314,230	10
54,844	p112,506	-5,969	-11,048	-2,481	1,275,352	84,647	14,759	102.5	1,222.90	355,942	300,030	11
58,711	p106,674	-6,799	-10,733	-3,746	1,266,815	90,143	648	102.8	1,254.45	755,165	358,091	12
p46,667	p95,517	p-15,890	p-23,454	p-4,674	1,277,058	85,781	19,220	r102.9	1,275.17	358,995	326,032	26年 1月
p42,936	p78,627	p6,127	p-5,334	p-1,934	1,288,206	86,134	9,996	102.8	1,200.83	398,281	294,516	2
p50,020	p98,595	p1,164	p-11,336	p-843	1,279,346	86,631	926	r102.8	1,190.57	358,715	384,478	3
...	p100,439	1,282,822	p105.7	4
警 察 庁		財 務 省			日 本 銀 行			東 京 証 券 取 引 所	総 務 省 統 計 局		資 料 出 所	

【注】(21)(22)各年月末現在。(23)各年は年度合計、一は受超。(24)国内企業物価指数の総平均。
 (25)東京市場第1部上場全銘柄。(26)家計調査による勤労者世帯のもの、各年は月平均。

今月の大阪府統計表
(人口・商業・貿易)

人口動態

(総務省「住民基本台帳人口移動報告」・厚生労働省「人口動態統計月報」)

年月	(1) 人口動態							(2) 住民登録人口移動			(3) 社会増減
	出生	死亡	乳児死亡 (再掲)	自然増減	死産	婚姻	離婚	転出	転入		
平成23年	73,919	78,952	170	-5,033	1,784	48,581	19,407	151,156	156,059	4,903	
24	73,012	80,472	154	-7,460	1,723	48,114	18,761	149,466	154,847	5,381	
25	149,904	153,281	3,377	
25年 10月	6,356	6,548	10	-192	140	3,785	1,537	11,246	10,724	-522	
11	5,956	6,984	7	-1,028	109	5,533	1,402	8,863	8,383	-480	
12	8,873	8,647	-226	
26年 1月	9,011	8,450	-561	
2	9,256	9,218	-38	
3	28,472	30,550	2,078	

[注] (1)厚生労働省統計情報部「人口動態統計月報(概数)」による。各年は確定数(日本人に関するもの)。

(2)総務省統計局「住民基本台帳人口移動報告月報」による。

(3)「-」は転出超過。

百貨店販売額

(近畿経済産業局「商業動態統計調査」)

年月	総額	前年同月比	衣料品	身の回り品	飲食料品	家具	家電家庭用品	その他の商品	食堂喫茶	商品券
			百万円	百万円	百万円	百万円	百万円	百万円	百万円	百万円
平成23年	836,204	103.8	279,726	111,022	256,446	9,622	28,511	126,531	24,347	32,427
24	841,712	100.7	284,315	110,750	255,478	9,427	28,174	128,252	25,315	30,900
25	889,464	105.7	293,111	126,238	263,591	10,987	28,682	139,887	26,968	29,164
25年 10月	70,278	105.7	25,018	9,639	19,116	1,042	2,207	11,353	1,903	1,733
11	80,223	101.8	27,598	10,051	24,024	973	2,872	12,731	1,974	3,415
12	107,061	103.3	30,007	15,237	39,194	1,152	3,309	15,787	2,374	4,366
26年 1月	80,032	104.6	31,956	12,432	19,231	951	2,324	11,040	2,098	1,461
2月r	66,496	106.5	19,812	9,582	20,319	836	2,132	12,022	1,793	1,541
3月p	98,991	131.8	32,009	16,920	22,344	1,642	3,397	20,441	2,237	2,707

[注] 百貨店とは、日本標準産業分類の百貨店、総合スーパーのうち、スーパー(従業者50人以上で、売場面積1,500㎡以上でかつ売場面積の50%以上についてセルフサービス方式を採用している商店)を除く売場面積が1,500㎡(政令指定都市の場合3,000㎡)以上の事業所。

商品券は、総額に含まれない。

スーパー販売額

(近畿経済産業局「商業動態統計調査」)

年月	総額	前年同月比	衣料品	身の回り品	飲食料品	家具	家電家庭用品	その他の商品	食堂喫茶	商品券
			百万円	百万円	百万円	百万円	百万円	百万円	百万円	百万円
平成23年	861,457	99.2	83,819	17,136	570,147	5,424	35,585	146,541	2,805	1,758
24	857,008	99.5	80,909	17,498	569,479	5,742	31,795	149,592	1,993	1,509
25	854,388	99.7	75,853	17,107	570,769	5,430	31,241	151,986	2,002	1,446
25年 10月	69,419	101.0	6,207	1,338	46,877	502	2,317	12,017	160	96
11	71,636	101.0	7,481	1,393	46,862	605	2,681	12,441	173	112
12	88,997	99.7	8,197	1,514	57,474	676	3,564	17,380	193	169
26年 1月	70,834	100.7	6,428	1,396	47,356	398	2,696	12,397	163	231
2月r	64,640	103.5	4,555	1,092	44,654	332	2,407	11,455	145	89
3月p	79,287	113.5	6,564	1,738	49,997	525	3,498	16,803	161	152

[注] スーパーとは、従業者50人以上、かつ売り場面積1,500㎡以上で、その売り場面積の50%以上についてセルフサービス方式を採用している小売事業所。

商品にあらかじめ値段がつけられ、客が自分で商品を取り集め、売場の出口などに設けられた勘定場で、一括して代金を支払う形式となっていること。

商品券は、総額に含まれない。

外国貿易額

(大阪税関)

年月	総額		大阪港		堺港		岸和田港		関西空港	
	輸出	輸入	輸出	輸入	輸出	輸入	輸出	輸入	輸出	輸入
平成23年	7,749,884	8,975,821	3,008,568	4,320,431	497,439	1,743,328	6,819	102,627	4,237,059	2,809,434
24	7,150,542	9,243,830	2,746,841	4,173,198	482,819	2,056,973	7,190	75,820	3,913,691	2,937,840
25	7,903,116	10,557,299	3,009,742	4,855,847	514,345	2,275,021	7,823	60,235	4,371,206	3,366,196
25年 10月	707,864	977,949	261,014	460,644	44,254	187,322	594	4,869	402,002	325,114
11	681,919	966,259	254,645	439,198	37,633	192,796	445	6,837	389,195	327,428
12	716,146	984,214	265,235	439,296	51,816	235,348	598	5,006	398,497	304,564
26年 1月	614,671	1,067,694	211,444	512,165	43,642	248,439	468	6,335	359,117	300,755
2	651,227	r788,344	252,045	r320,661	46,097	r202,108	1,059	r4,906	352,026	r260,669
3	719,648	p1,015,403	278,469	p433,920	49,136	p222,989	803	p4,207	391,240	p354,287

[注] 通関実績による。

建築動態

(国土交通省「建設統計月報」)

年 月	着 工 建 築 物									
	総 数		建 築 主 別							
	工事費予定額	床 面 積	官公庁		会社・団体		個 人			
	百万円	m ²	工事費予定額	床面積	工事費予定額	床面積	工事費予定額	床面積		
	百万円	m ²	百万円	m ²	百万円	m ²	百万円	m ²		
平成23年	1,309,273	7,942,066	97,350	458,760	828,086	5,320,755	383,837	2,162,551		
24	1,229,624	7,823,303	47,473	321,986	790,241	5,302,101	391,911	2,199,216		
25	1,473,920	9,052,797	69,062	382,198	981,452	6,314,152	423,405	2,356,447		
25年 10月	126,084	751,348	11,471	61,105	70,923	447,956	43,690	242,287		
11	118,804	684,162	10,266	57,520	67,623	399,556	40,916	227,086		
12	144,261	727,099	4,175	19,464	103,087	502,869	37,000	204,766		
26年 1月	110,514	597,067	13,184	36,962	62,707	368,895	34,624	191,210		
2	80,898	486,833	6,789	39,897	47,291	300,066	26,818	146,870		
3	112,118	705,060	4,701	28,187	77,033	509,065	30,384	167,808		
年 月	着 工 建 築 物			着 工 住 宅				(5) 滅 失 建 物		
	構 造 別 床 面 積			(4) 総 数		(うち) 新設住宅		床面積	(うち) 住 宅	
	(1)木造	(2)鉄筋コンクリート	(3)その他	戸 数	床面積	戸 数	床面積		戸 数	床面積
	m ²	m ²	m ²	戸	m ²	戸	m ²	m ²	戸	m ²
平成23年	2,582,688	2,586,916	2,772,462	59,893	4,926,254	58,427	4,819,049	325,457	3,285	304,864
24	2,596,850	2,578,083	2,648,370	62,997	5,093,626	61,617	5,017,057	313,644	3,124	291,502
25	2,804,060	2,701,211	3,547,526	71,080	5,521,460	69,335	5,407,698	333,222	3,378	309,104
25年 10月	264,778	249,826	236,744	7,221	522,453	7,027	515,410	29,492	300	27,952
11	269,290	240,143	174,729	6,285	510,308	6,119	502,345	33,440	243	28,345
12	260,151	217,028	249,920	6,109	449,498	5,998	443,824	28,915	353	27,274
26年 1月	243,727	162,468	190,872	5,695	419,424	5,567	413,483	28,571	265	24,527
2	158,039	188,730	140,064	4,033	305,195	3,925	299,319
3	197,085	236,478	271,497	5,612	439,349	5,429	415,064

- [注] (1)床面積10平方メートル以上の建築物(増改築を含む)。
 (2)鉄骨鉄筋コンクリート造を含む。
 (3)鉄骨造、石造、レンガ造(コンクリートブロック)など不燃建築物を含む。
 (4)新設とその他(住宅の戸数が増加しないもの)の計を含む。
 (5)除却と災害の木造合計。

都市別建築動態(着工)

(国土交通省「建設統計月報」)

都 市	(1) 建築物		新設住宅		都 市	(1) 建築物		新設住宅	
	26年2月	26年3月	26年2月	26年3月		26年2月	26年3月	26年2月	26年3月
	m ²	m ²	戸	戸		m ²	m ²	戸	戸
大 阪 市	92,432	290,915	1,356	2,925	河 内 長 野 市	4,617	3,160	25	32
大 塚 市	47,845	52,123	286	483	松 原 市	4,692	3,739	23	28
岸 和 田 市	16,197	6,699	81	59	大 東 市	3,386	4,444	17	22
豊 中 市	5,277	15,763	39	141	和 泉 市	6,684	13,145	70	72
池 田 市	3,124	8,131	29	45	箕 面 市	6,092	5,728	47	53
吹 田 市	49,823	45,989	578	335	柏 原 市	1,561	5,396	13	64
泉 大 津 市	2,685	3,359	30	48	羽 曳 野 市	4,320	7,937	45	33
高 槻 市	10,542	79,932	109	91	門 真 市	4,082	3,291	27	33
貝 塚 市	3,290	2,570	26	21	摂 津 市	4,961	2,752	15	48
守 口 市	44,372	4,582	37	61	高 石 市	6,189	5,872	22	16
枚 方 市	30,523	15,300	241	100	藤 井 寺 市	2,766	3,390	29	23
茨 木 市	13,301	20,456	171	81	東 大 阪 市	61,914	34,534	234	220
八 尾 市	11,462	10,895	115	129	泉 南 市	1,110	4,817	9	41
泉 佐 野 市	6,705	14,763	42	38	四 條 畷 市	1,582	1,734	16	8
富 田 林 市	3,640	4,667	19	24	交 野 市	2,758	2,868	26	25
寝 屋 川 市	11,819	9,452	56	46	大 阪 狭 山 市	6,463	2,018	20	20
					阪 南 市	780	2,113	4	21

[注] (1)床面積の合計。

自動車保有台数

(近畿運輸局大阪運輸支局)

年 月	総 数	貨 物 用 自 動 車			乗 合 用 自 動 車	乗 用 自 動 車				特殊用途車	二 輪 車
		総 数	うち小型車	うち軽自動車		総 数	普通車	小型車	軽四輪車		
	台	台	台	台	台	台	台	台	台	台	台
平成23年	3,697,649	688,162	199,727	368,709	9,373	2,697,612	906,707	1,121,166	669,739	65,410	237,092
24	3,711,794	681,438	196,750	364,406	9,372	2,718,755	917,203	1,103,109	698,443	66,192	236,037
25	3,725,312	676,652	194,847	360,610	9,449	2,735,125	926,657	1,078,785	729,683	67,016	237,070
25年 10月	3,721,346	676,989	195,274	360,906	9,406	2,731,897	924,057	1,085,086	722,754	66,623	236,431
11	3,719,659	676,293	195,027	360,468	9,412	2,730,507	923,884	1,082,293	724,330	66,699	236,748
12	3,725,312	676,652	194,847	360,610	9,449	2,735,125	926,657	1,078,785	729,683	67,016	237,070
26年 1月	3,729,831	676,674	194,886	360,500	9,436	2,739,843	928,725	1,077,932	733,186	67,041	236,837
2	3,735,540	676,884	195,182	360,211	9,440	2,745,555	931,840	1,076,497	737,218	67,209	236,452
3	3,721,320	674,740	195,334	357,339	9,473	2,736,070	930,681	1,068,731	736,658	67,359	233,678

[注] 各年月未現在。

今月の大阪府統計表
(金融・企業)

大阪銀行協会社員銀行諸勘定

((社)大阪銀行協会)

年月	預金	借入金	コールマネー	貸出金	コールローン	有価証券	現金・預け金
	億円	億円	億円	億円	億円	億円	億円
平成23年	548,462	1,773	156	363,100	35	27,084	13,337
24	556,965	1,970	0	368,330	71	24,945	14,100
25	567,339	2,547	0	367,235	22	25,107	17,571
25年 10月	562,696	2,470	0	362,890	1,659	24,410	15,571
11	565,690	2,461	0	365,057	1,345	24,691	12,690
12	567,339	2,547	0	367,235	22	25,107	17,571
26年 1月	546,261	2,545	0	367,301	1,234	25,244	14,818
2	564,576	2,538	0	367,398	767	25,269	14,887
3	578,701	2,629	0	370,372	30	25,173	16,630

[注] 各年月末現在。

中小金融機関の預金貸出状況

(近畿財務局・商工組合中央金庫・農林中央金庫・(社)大阪府信用組合協会・J Aバンク大阪信連・日本政策金融公庫)

年月	商工中金		農林中金		信用金庫		信用組合		農協組合		日本政策金融公庫	
	預金	貸出	預金	貸出	預金	貸出	預金	貸出	貯金	貸出	国民生活(貸出)	中小企業(貸出)
	億円	億円	億円	億円	億円	億円	億円	億円	億円	億円	億円	億円
平成23年	3,590	11,205	18,348	3,984	71,738	43,318	13,660	8,546	42,613	8,308	7,682	9,451
24	3,919	11,342	18,627	4,381	74,321	43,762	14,365	8,890	44,076	8,087	7,640	9,566
25	4,284	11,309	24,778	4,295	77,245	45,227	27,218	15,759	45,188	7,879	7,611	9,597
25年 11月	4,092	11,033	25,034	4,222	76,096	44,706	26,863	15,667	44,570	7,876	7,509	9,504
12	4,284	11,309	24,778	4,295	77,245	45,227	27,218	15,759	45,188	7,879	7,611	9,597
26年 1月	4,000	10,895	25,182	4,171	76,661	44,841	27,102	15,810	44,963	7,840	7,526	9,523
2	4,008	10,823	25,401	4,337	77,091	44,772	27,154	15,875	44,870	7,759	7,558	9,450
3	4,298	11,049	25,844	4,399	27,437	16,177	44,548	7,348	...	9,515
4	4,138	10,896	26,302	4,321

[注] 1. 各金融機関とも府内店舗分の計算である。
2. 各年月末現在。
3. 信用金庫は、平成23年5月から近畿財務局が公表している「管内金融概況」の近畿管内の数値から、近畿財務局各財務事務所が公表している「府・県内金融概況」の京都府、兵庫県、奈良県、和歌山県、滋賀県の数値を差し引いて計上している。
4. 日本政策金融公庫(中小企業事業)は、平成20年10月分より設備貸与と機関貸付を除く。

手形交換状況

(大阪手形交換所・全国銀行協会)

年月	交換高		不渡手形		取引停止処分		全国交換高	
	枚数	金額	枚数	金額	枚数	金額	枚数	金額
	千枚	億円	枚	億円	枚	百万円	千枚	億円
平成23年	12,449	313,398	10,571	252	1,237	2,093	82,585	3,796,315
24	11,570	307,136	8,499	321	962	1,441	77,453	3,692,034
25	10,908	324,090	5,616	129	662	737	73,051	3,664,450
25年 10月	890	23,602	451	35	64	87	5,978	307,016
11	738	21,051	198	4	45	50	4,905	266,444
12	1,012	27,742	423	11	26	21	6,662	312,149
26年 1月	944	27,078	503	18	21	24	6,373	302,108
2	819	23,511	392	11	70	104	5,523	276,421
3	860	28,787	325	5	23	18	5,798	320,966

[注] 1. 取引停止処分は店舗届出による件数。 2. 不渡手形は返還日による月合計。

会社倒産状況

((株)東京商工リサーチ関西支社)

年月	総数		製造業		卸・小売業		建設業		運輸・通信業		サービス業		その他	
	件数	負債額	件数	負債額	件数	負債額	件数	負債額	件数	負債額	件数	負債額	件数	負債額
	件	百万円	件	百万円	件	百万円	件	百万円	件	百万円	件	百万円	件	百万円
平成23年	2,029	295,310	303	66,754	526	81,265	500	68,076	139	11,881	471	31,445	90	35,889
24	1,711	539,937	247	50,456	476	66,808	377	30,379	118	11,759	425	28,518	68	352,017
25	1,461	210,701	250	54,464	406	50,819	307	21,365	123	18,294	324	30,608	51	35,151
25年 11月	113	11,392	18	2,532	30	2,632	24	1,965	8	413	29	3,365	4	485
12	121	17,443	16	2,330	37	2,128	24	987	11	1,048	30	10,760	3	190
26年 1月	127	13,326	16	1,360	39	8,218	26	2,026	7	186	35	1,446	4	90
2	108	10,506	14	2,517	25	3,547	14	860	13	776	34	1,995	8	811
3	88	10,288	14	930	20	1,833	21	1,254	6	85	24	6,058	3	128
4	130	8,687	19	1,497	34	1,682	32	1,279	10	2,010	32	2,119	3	100

[注] 1. 負債額1,000万円以上のもので、内整理その他を含む。各月は月末現在。
2. その他は、上記以外のものである。

職業紹介状況

(大阪労働局職業安定部「労働市場月報」)

年度月	一 般					中高年齢者等		人 材 銀 行		
	新規求職 申込件数	就職件数	就職率	新 規 求人人数	充足数	新規求職 申込件数	就職率	新 規 求人人数	新規求職 申込件数	就職件数
平成23年度	件	件	%	人	人	件	%	人	件	件
24	47,388	12,824	27.0	51,634	13,951	17,455	27.1	349	591	77
25	43,750	12,921	29.5	58,912	14,013	16,600	29.8	438	544	83
	39,843	12,752	32.0	65,310	13,811	15,293	33.4	515	487	86
25年 10月	41,495	13,843	33.4	73,386	14,907	16,209	34.1	556	531	90
11	32,907	12,558	38.2	64,353	13,602	12,508	41.0	564	457	70
12	26,196	10,887	41.6	54,509	11,678	10,057	44.5	404	390	87
26年 1月	41,561	10,789	26.0	74,739	11,514	16,278	26.7	530	455	76
2	38,296	11,794	30.8	71,634	12,861	15,246	30.8	549	428	75
3	40,318	12,660	31.4	65,872	13,968	15,956	34.0	460	481	88

[注] 1. 就職率 = 就職件数 ÷ 新規求職申込件数。2. 各年度は月平均。

雇用保険給付状況

(大阪労働局職業安定部「労働市場月報」)

年度月	一 般					日 雇					
	被保険者数 (月末現在)	受給資格 決定件数	受給者 実人員	うち初回	支給金額	就職促進給付金		被保険者 手帳交付数	受給者 実人員	支給金額	
平成23年度	人	件	人	人	千円	人	千円	件	人	千円	千円
24	3,243,458	12,602	42,874	9,738	5,636,870	2,274	652,597	313	2,554	182,739	
25	3,271,194	12,422	41,510	9,358	5,481,931	2,489	782,915	322	2,646	182,701	
	3,302,283	11,569	37,637	8,460	4,950,476	2,479	769,637	325	2,753	183,055	
25年 10月	3,300,844	13,090	39,583	8,398	5,502,594	2,761	837,159	516	2,759	194,004	
11	3,305,307	9,009	37,124	8,328	4,718,927	2,525	767,203	316	2,677	154,031	
12	3,311,717	7,205	35,415	6,838	4,091,955	2,708	821,367	354	2,738	140,694	
26年 1月	3,303,851	11,693	34,400	7,041	5,048,698	1,992	609,158	234	2,958	290,746	
2	3,305,838	9,212	32,143	7,803	3,899,498	1,904	588,843	306	2,734	156,545	
3	3,302,283	9,900	31,515	6,527	3,989,197	1,876	568,904	338	2,735	168,273	

[注] 1. 各年度は月平均。

全国健康保険協会管掌健康保険給付状況

(全国健康保険協会大阪支部)

年度月	事業所数	被保険者数	現物給付決定額		現金給付決定額		うち傷病手当金決定額		
			件数	金額	件数	金額	件数	日数	金額
平成22年度	所	人	件	万円	件	万円	件	日	万円
23	137,222	1,621,158	30,934,707	35,592,238	2,592,514	5,361,518	76,534	2,530,975	1,524,629
24	135,875	1,619,821	31,630,612	36,439,649	2,629,593	5,263,492	75,782	2,505,419	1,474,328
	137,345	1,637,281	31,911,101	36,930,217	2,575,778	5,005,852	74,322	2,464,858	1,432,237
25年 9月	139,464	1,661,229	2,511,415	2,976,090	214,819	410,567	5,908	195,353	113,579
10	139,777	1,661,476	2,655,116	3,193,226	218,001	444,048	7,028	237,215	137,709
11	139,997	1,663,447	2,694,224	3,133,341	214,880	417,060	6,331	209,440	122,363
12	140,219	1,663,434	2,727,199	3,188,673	213,710	408,483	6,058	201,066	117,513
26年 1月	140,570	1,665,675	2,693,160	3,127,386	214,311	413,706	5,958	199,020	115,406
2	140,897	1,667,266	2,714,238	3,108,658	204,306	410,689	6,362	219,126	127,326

[注] 1. 全国健康保険協会大阪支部の取扱いである。

2. 各年度の事業所数・被保険者数は、年度末現在の数値。

3. 現物給付は、診療費(入院・入院外・歯科)、薬剤支給、入院時食事療養費生活療養費(標準負担額差額支給を除く)、訪問看護療養費の合計。

4. 現金給付は、入院時食事療養費生活療養費(標準負担額差額支給)、療養費、移送費、高額療養費、傷病手当金、埋葬料、出産育児一時金、出産手当金、世帯合算高額療養費、高額介護合算の合計である。

生活保護状況

(大阪府社会援護課)

年度月	被保護 実世帯	被保護 実人員	扶助別被保護者数				扶助別被保護費				
			生活扶助	住宅扶助	医療扶助	その他	総額	生活扶助	住宅扶助	医療扶助	その他
平成21年度	世帯	人	人	人	人	人	百万円	百万円	百万円	百万円	百万円
22	186,175	258,429	237,230	231,981	196,407	61,612	482,966	165,488	76,499	221,741	19,237
23	205,136	283,987	262,589	256,847	215,790	66,530	524,839	186,175	83,039	235,628	19,998
	215,290	296,977	274,712	269,160	231,052	70,982	544,351	191,300	87,223	245,162	20,666
25年 8月	223,069	303,028	278,440	275,410	237,143	75,656	44,900	15,018	7,501	20,655	1,725
9	223,026	302,889	278,311	275,363	236,873	75,723	46,312	15,001	7,512	22,045	1,754
10	223,448	303,406	279,463	275,826	240,525	76,113	45,480	15,307	7,552	20,829	1,793
11	223,267	303,081	279,836	275,940	240,340	76,483	47,368	17,185	7,603	20,802	1,779
12	223,514	303,290	280,017	276,006	240,423	76,994	48,612	17,262	7,607	21,969	1,775
26年 1月	223,449	303,122	279,675	275,807	240,465	77,338	44,796	15,554	7,523	19,950	1,770

[注] 1. 大阪府計(政令市、中核市を含む)の数字。2. 各年度については確報値、各月については速報値。

3. 各年度の被保護実世帯、実人員及び扶助別被保護者数については年度平均値、扶助別被保護費については年度合計値。

4. その他の内訳は、扶助別被保護者数については、教育、介護、出産、生業、葬祭の各扶助の合計値、扶助別被保護費については、前記各扶助に施設委託事務費を加えた合計値。

今月の大阪府統計表
(観光・電気・ガス・水道)

宿泊施設利用状況

(観光庁「宿泊旅行統計」)

年月	宿泊施設数	延べ宿泊者数			うち外国人 延べ宿泊者数	実宿泊者数			うち外国人 実宿泊者数
		観光目的50% 以上	観光目的50% 未満	観光目的50% 以上		観光目的50% 未満			
平成22年	箇所	人	人	人	人	人	人	人	人
23	654	21,852,070	6,265,970	15,586,140	3,311,630	16,188,020	4,574,380	11,613,660	2,204,850
24	614	21,764,630	5,374,840	16,389,790	2,365,390	15,587,900	3,896,930	11,690,970	1,502,260
24	605	23,343,620	5,863,890	17,479,730	3,060,850	17,103,470	4,416,070	12,687,400	2,005,210
25年 7月	599	2,024,410	506,800	1,517,620	442,120	1,453,840	353,720	1,100,120	277,780
8		2,398,710	612,580	1,786,130	395,600	1,720,010	437,350	1,282,660	258,690
9		1,944,820	476,060	1,468,750	345,940	1,427,470	344,030	1,083,450	228,270
10		2,113,180	594,040	1,519,140	373,800	1,509,790	428,130	1,081,660	238,760
11		2,172,240	600,100	1,572,140	380,690	1,561,780	437,430	1,124,350	249,210
12		2,199,360	610,190	1,589,180	362,020	1,576,760	441,130	1,135,630	233,530

[注] 1.各年の宿泊施設数は年末現在。
2.各月の宿泊施設数は平成25年1月1日現在の施設数。

電力消費量

(関西電力(株))

年度月	総数	電 灯					電 力		
		総数	定額	従量A	従量B	臨時	総数	低圧電力	その他
平成23年度	百万kWh	百万kWh	百万kWh	百万kWh	百万kWh	百万kWh	百万kWh	百万kWh	百万kWh
24	22,889	20,465	374	17,161	2,903	27	2,424	2,192	232
24	22,358	20,017	359	16,851	2,783	24	2,341	2,118	223
25	22,069	19,749	341	16,684	2,698	25	2,321	2,108	212
25年 10月	1,504	1,322	27	1,084	209	2	181	169	12
11	1,617	1,463	30	1,205	226	2	154	137	17
12	1,715	1,557	31	1,314	209	2	158	139	19
26年 1月	2,494	2,273	33	1,972	265	3	221	195	26
2	2,142	1,939	33	1,672	230	3	204	181	23
3	1,899	1,718	29	1,476	210	2	181	160	21

[注] 1. 関西電力大阪北、南支店(大阪府のうち高槻市、東大阪市、四條畷市のそれぞれの一部が除かれ、兵庫県伊丹市、和歌山県和歌山市のそれぞれ一部を含む)のものである。2. 公衆街路灯は、契約内容に応じ電灯の定額、従量A、従量Bに振り分けて集計している。3. 電灯の従量Aは時間常別電灯、季節別時間常別電灯を含む。4. 電灯の従量Bは、低圧総合利用を含む。5. 平成22年度より低圧電力は低圧季節別を含む。6. 総数に特定規模需要は含まれていない。7. 平成24年7月より電灯の従量Aに季節別電灯PSを含む。

都市ガスの生産・消費量

(大阪ガス(株))

年月	生産量	需要家数		消 費 量					
		総数	家庭用	総量	家庭用	工業用	商業用	その他	
平成23年	千m ³	戸	戸	千m ³	千m ³	千m ³	千m ³	千m ³	千m ³
24	5,929,062	3,974,505	3,782,678	3,999,344	1,305,161	1,783,231	528,626	382,326	
24	6,110,872	3,995,054	3,801,436	3,932,496	1,241,729	1,818,789	525,437	346,541	
25	5,884,818	4,018,467	3,823,003	3,837,177	1,189,109	1,790,412	516,964	340,692	
25年 11月	460,471	4,016,298	3,821,057	266,944	81,578	129,231	35,173	20,963	
12	574,321	4,018,467	3,823,003	339,308	124,639	154,099	36,122	24,448	
26年 1月	606,307	4,019,831	3,824,253	437,337	190,130	161,564	49,733	35,910	
2	570,704	4,025,249	3,829,514	396,953	159,721	158,780	44,620	33,832	
3	567,662	4,031,216	3,835,262	401,614	153,502	171,961	43,583	32,568	
4	437,888	4,032,935	3,836,942	323,375	126,124	136,211	36,797	24,243	

[注] 1. 大阪ガス株式会社の府内におけるものである。
2. 需要家数はメーター数で年末現在。3. 10,750kcal/m³換算表示。

水道調定水量・給水量

(大阪広域水道企業団・大阪市水道局)

年度月	(1)大阪広域水道企業団			大 阪 市 営 水 道					
	上水道 調定水量	工業用水 調定水量	上水道 給水世帯数	上水道調定水量				工業用水 給水量	
				総量	一般用	業務用	湯屋用		
平成23年度	千m ³	千m ³	世帯	千m ³	千m ³	千m ³	千m ³	千m ³	千m ³
24	530,592	177,451	1,507,109	381,207	375,614	1,205	4,389	25,856	
24	525,766	185,048	1,514,742	375,926	370,578	1,272	4,076	24,672	
25	526,037	179,779	26,326	
25年 10月	44,755	14,579	1,520,687	30,535	30,138	92	304	2,291	
11	43,218	14,750	1,520,884	31,834	31,405	104	325	2,071	
12	44,913	14,256	1,521,098	30,015	29,602	106	307	2,084	
26年 1月	43,961	14,563	1,521,265	31,940	31,500	105	335	2,044	
2	40,057	14,608	1,522,170	31,092	30,680	81	331	1,948	
3	43,543	13,170	2,132	

[注] 大阪市営水道給水世帯数の各年度計は年度末現在である。
(1)平成23年3月までは府営水道。

交通事故件数と死傷者数

(大阪府警察本部交通総務課)

年月	総数	うち原付	人対車両	車両相互					車両単独	列車
				総数	出合頭	追突	右折時	その他		
件数(件)										
平成23年	49,644	8,652	4,169	44,259	14,059	13,878	4,938	11,384	1,213	3
24	48,212	8,077	3,994	43,124	13,260	14,146	4,738	10,980	1,091	3
25	46,110	7,213	3,943	41,207	12,329	14,087	4,415	10,376	954	6
25年 10月	4,027	622	353	3,597	1,070	1,229	386	912	77	-
11	3,799	579	342	3,377	995	1,140	390	852	80	-
12	4,646	723	467	4,077	1,186	1,400	477	1,014	100	2
26年 1月	3,388	541	317	3,015	879	1,060	352	724	56	-
2	3,110	464	298	2,747	777	964	314	692	65	-
3	3,720	557	320	3,333	964	1,204	344	821	67	-
負傷者(人)										
平成23年	59,489	9,215	4,225	53,901	15,631	19,947	5,646	12,677	1,361	2
24	57,804	8,628	4,060	52,527	14,753	20,216	5,391	12,167	1,216	1
25	55,363	7,394	3,992	50,280	13,721	20,043	4,980	11,536	1,089	2
25年 10月	4,815	670	359	4,375	1,191	1,738	415	1,031	81	-
11	4,467	623	345	4,027	1,119	1,553	435	920	95	-
12	4,467	623	345	4,027	1,119	1,553	435	920	95	-
26年 1月	4,074	572	321	3,693	953	1,508	392	840	60	-
2	3,703	489	303	3,326	863	1,339	352	772	74	-
3	4,434	593	321	4,035	1,048	1,703	379	905	78	-
死者(人)										
平成23年	197	25	59	101	46	16	13	26	34	3
24	182	20	51	81	33	14	17	17	47	3
25	179	21	51	91	26	11	21	33	33	4
25年 10月	15	2	4	9	2	1	3	3	2	-
11	16	3	7	6	2	-	3	1	3	-
12	17	3	5	9	3	1	1	4	2	1
26年 1月	9	-	2	2	2	-	-	-	5	-
2	10	1	4	3	1	-	-	2	3	-
3	14	2	6	7	4	-	-	3	1	-

【注】交通事故の類型別にみた発生状況である。

刑法犯罪種別認知・検挙状況

(大阪府警察本部刑事総務課「犯罪統計」)

年月	総数	凶悪犯	認知件数(件)				粗暴犯	窃盗犯	知能犯	風俗犯	その他
			殺人	強盗	放火	強姦					
認知件数(件)											
平成23年	155,206	897	128	502	149	118	5,717	121,067	4,340	1,660	21,525
24	146,966	1,012	114	619	130	149	6,166	113,939	3,941	1,707	20,201
25	157,951	1,010	132	504	165	209	6,687	123,075	4,678	1,746	20,755
25年 10月	17,094	110	10	43	31	26	608	13,607	430	138	2,201
11	16,158	96	14	48	17	17	641	12,177	526	199	2,519
12	18,282	112	10	48	22	32	573	15,250	373	148	1,826
26年 1月	13,012	76	17	36	18	5	481	10,609	300	81	1,465
2	12,379	76	12	35	19	10	446	9,994	312	120	1,431
3	11,265	84	11	45	18	10	440	8,912	280	87	1,462
検挙件数(件)											
平成23年	29,946	574	119	259	115	81	3,182	16,227	2,562	677	6,724
24	29,127	600	97	309	89	105	3,448	16,098	1,965	789	6,227
25	26,649	585	118	270	83	114	3,661	14,231	1,674	716	5,782
25年 10月	2,263	62	5	19	28	10	302	1,276	137	63	423
11	4,393	128	30	55	6	37	550	2,332	341	132	910
12	1,432	25	2	9	6	8	212	695	82	35	383
26年 1月	1,768	32	5	20	2	5	289	873	87	58	429
2	1,743	36	13	8	5	10	296	938	74	50	349
3	1,567	23	3	13	2	5	213	838	105	34	354
検挙人員(人)											
平成23年	22,868	519	127	253	64	75	3,472	10,798	929	666	6,484
24	21,901	547	106	287	71	83	3,698	10,177	940	795	5,744
25	20,626	519	128	242	52	97	3,932	9,197	885	714	5,379
25年 10月	1,779	39	3	19	5	12	321	836	86	62	435
11	3,277	117	39	42	5	31	607	1,465	218	115	755
12	1,255	20	4	6	6	4	222	544	62	37	370
26年 1月	1,581	35	4	26	2	3	327	680	66	69	404
2	1,486	30	12	6	3	9	328	705	57	45	321
3	1,274	17	2	8	2	5	219	613	72	36	317

【注】月別の数値は暫定値である。

新着資料のご案内

統計資料室にご寄贈いただいた主な新着資料です。(平成26年4月到着分)
ご寄贈をいただいた機関の皆様には、心からお礼申し上げます。

国関係

科学技術研究調査報告 平成25年	総務省統計局
平成25年住宅・土地統計調査 集計事項及び結果表様式	総務省統計局
研究分析参考資料(第42号) 家計調査にみる品目別支出金額及び購入数量の都道府県庁所在市別ランキング(平成23年)－訂正版－	総務省統計局統計調査部 消費統計課
研究分析参考資料(第44号) 家計調査にみる品目別支出金額及び購入数量の都道府県庁所在市別ランキング(平成25年)	総務省統計局統計調査部 消費統計課
学校保健統計調査報告書 平成25年度	文部科学省生涯学習政策局政策課 調査統計企画室
国際疾病分類－腫瘍学 第3版(一部改正2012)	厚生労働省大臣官房統計情報部
第88次農林水産省統計表 平成24年～25年	農林水産省大臣官房統計部
建築統計年報 平成25年度版	国土交通省総合政策局情報政策課 建設統計室

大阪府

大阪の工業動向 大阪府工業指数年報 平成25年【速報】	大阪府総務部統計課
大阪の少年非行 平成25年中の概況	大阪府警察本部少年課
大阪府民の健康・栄養状況 平成23年 国民健康・栄養調査結果	大阪府健康医療部
大阪府国民健康保険事業状況 平成24年度	大阪府福祉部国民健康保険課 大阪府国民健康保険団体連合会
大阪府中央卸売市場年報 平成25年	大阪府・大阪府中央卸売市場管理センター (株)

他府県

いわて統計白書 2014	岩手県
東京都統計年鑑 平成24年	東京都
富山県統計年鑑 平成24年	富山県
富山県勢要覧 平成25年版	富山県
100の指標 統計からみた富山 平成25年度版	富山県
目でみる富山の統計 平成25年度	富山県
静岡県勢要覧 平成25年度	静岡県
県民経済計算年報 平成23年度	和歌山県
島根の人口移動と推計人口 平成25年	島根県
徳島県統計書 平成24年	徳島県
グラフでみるOUR(阿波)とくしま 2014	徳島県
100の指標からみた香川 平成26年版	香川県
毎月勤労統計調査地方調査結果報告書 佐賀県の賃金・労働時間・雇用の動き 平成24年	佐賀県
熊本のすがた 2014	熊本県

その他

豊中市統計書 平成25年版	豊中市
高槻市統計書 平成25年版 CD	高槻市
守口市統計書 平成25年版	守口市
摂津市統計要覧 平成25年版	摂津市
札幌市統計書 平成25年版	札幌市
神戸市統計書 平成25年度版	神戸市
福岡市統計書 平成25年版	福岡市
大阪の交通白書 平成25年版	(一財)大阪府交通安全協会
季刊経済研究 Vol.36No. 1・2	大阪市立大学経済研究会

各機関で刊行された統計資料等は、統計資料室へ一部ご寄贈くださいますようお願いいたします。

『家計調査にみる品目別支出金額及び購入数量の

都道府県庁所在市別ランキング(平成25年)(研究分析参考資料(第44号))』

本資料は、平成25年の家計調査データから、品目別支出金額及び購入数量についての都道府県庁所在市ランキング(一部政令市含む)を集計し、その結果を取りまとめたものです。

たこの購入金額が、大阪市は1,895円で第3位、堺市は1,911円で第2位となっています(第1位は京都市)。購入量では、大阪市は1,171gで第2位、堺市は1,145gで第3位となっています(第1位は高松市)。

また、はくさいの購入金額が、大阪市は2,006円で第2位、堺市は2,055円で第1位となっています。購入量では、大阪市は11,062gで第6位、堺市は14,493gで第1位となっています。

『科学技術研究調査報告 平成25年』

本書は、科学技術振興に必要な基礎資料を得ることを目的として、我が国における科学技術に関する研究活動の状態を調査し、その結果を収録したものです。

平成24年度の科学技術研究費の総額は、17兆3,246億円(対前年度比0.3%減)、国内総生産(GDP)に対する研究費の比率は、3.67%と前年度と同率となっています。

また、研究者数は、83万5,700万人(対前年比1.0%減)で、そのうち女性研究者数は、12万7,800万人(研究者全体の占める割合は14.4%)と過去最多となっています。

『建築統計年報 平成25年度版』

本書は、建築及び住宅に関する基礎資料を得ることを目的として、建築動態統計調査により、全国の建築動態を明らかにし、その結果を取りまとめたものです。

その中から、平成24年の大阪府の新設住宅着工戸数は、61,617戸(対前年比5.5%増)と3年連続の増加となっています。また、利用関係別の着工新設住宅戸数のうち、分譲マンションは15,533戸(対前年比21.2%増)となっています。

新着資料の中から
一部概要を紹介します♪

しらびっと



平成26年

経済センサス-基礎調査

商業統計調査



平成26年7月1日



あなたの回答が、日本経済の力になる！

誰が調査の対象になるの？

経済センサス-基礎調査は、全国すべての事業所及び企業が対象となります。
商業統計調査は、卸売業・小売業を営む全国すべての事業所及び企業が対象となります。

調査は、どのように行われるの？

都道府県知事が任命する調査員が訪問して調査します。
調査員が6月末日までに調査票を配布しますので、
7月1日以降にご提出をお願いいたします。



統計調査員って？



統計調査員は顔写真付き「統計調査員証」を携帯しています。
もし、統計調査をかたる不審な電話や訪問がありましたら、
大阪府総務部統計課までお問い合わせください。

- ◎統計法に基づく調査で、調査票に記入して提出する義務があります。
- ◎調査に関するすべての情報は保護されます。

大切な調査ですので、ご回答をよろしくお願いいたします

調査に関する詳しい内容は・・・

経済センサス

検索

商業統計調査

検索

〔お問い合わせ先〕 大阪府総務部統計課 事業・産業グループ
TEL 06-6210-9204・9206

2014年5月号

(毎月1回発行)



大阪府総務部統計課

〒559-8555 大阪市住之江区南港北 1-14-16 大阪府咲洲庁舎 19 階 / 電話 06(6210)9196

統計課ホームページ <http://www.pref.osaka.lg.jp/toukei/>

再生紙を使用しています。