



月刊	<h1>大阪の統計</h1>
2014年(平成26年)10月 No.788	

目 次

統計トピックス

平成 25 年度の府税収入について	大阪府総務部統計課	1
10月18日は「統計の日」		
-平成26年度「統計の日」関連行事の紹介-	大阪府総務部統計課	3

毎月の統計調査結果

人 口	大阪府毎月推計人口 平成 26 年 9 月 1 日現在	7
物 価	大阪市消費者物価指数の動き 平成 26 年 9 月速報	9
労 働	大阪の賃金、労働時間及び雇用の動き 平成 26 年 7 月月報	11
工 業	大阪の工業動向 平成 26 年 7 月速報	13

今月の統計表	15
--------	----

統計資料室情報コーナー

新着資料のご案内	26
----------	----

月刊「大阪の統計」は大阪府ホームページにも掲載しています。
<http://www.pref.osaka.lg.jp/toukei/osaka-tkg/index.html>

平成 25 年度の府税収入について

大阪府総務部統計課 情報・分析グループ

《 詳細は大阪府財政課ホームページに掲載しています。 <http://www.pref.osaka.lg.jp/zaisei/joukyou/04hutsuu.html> 》

平成 25 年度大阪府普通会計決算見込みが公表されました。その中から、一般会計における府税の概況について紹介します。

1 平成25年度一般会計における府税収入は1兆1,171億円

平成25年度一般会計における府税収入は、1兆1,171億円で前年度より475億円(対前年比4.4%)増加し、2年連続の増収となりました。

各税目の内訳

・法人二税（法人府民税・法人事業税）

株価上昇などの影響で金融業や円安を背景にした輸出関連業、また、住宅取得刺激策や復興需要による建設業等幅広い業種で企業業績の改善が見られたため、3,049億円で前年度より269億円(対前年比9.7%)増収となりました。

・地方消費税

国内消費に係る税収は前年度を下回ったが、輸入取引に係る税収が鉱物性燃料の輸入増や円安による円建て輸入額の増加等により、2,712億で前年度より59億円(同2.2%)増収となりました。

・個人府民税

株式等譲渡所得割について、株価上昇や10%の軽減税率の特例廃止に伴う駆け込みによる売買が活発化したこと等から、3,352億円で前年度より251億円(同8.1%)の増収となりました。

・自動車取得税

非課税対象車の割合が増加し、課税台数が減少したため、110億円で前年度より10億円(同8.6%)減収となりました。

・軽油引取税

軽油需要が拡大したため、447億円で前年度より12億円(同2.8%)増収となりました。

・自動車税

定期課税台数(5月末納期限分)が、平成10年度をピークに減少し続けていることもあって、801億円で前年度より54億円(同0.7%)減収となりました。

会計区分について

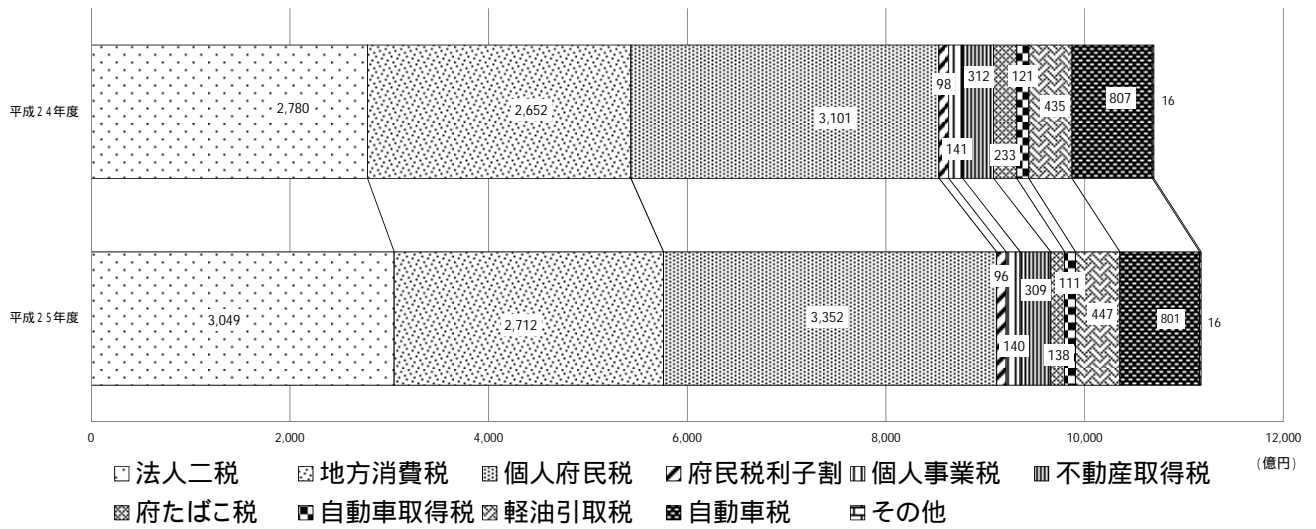
普通会計（各都道府県を比較するための会計区分）

- ・個々の地方公共団体ごとに各会計の範囲が異なっているので、財政比較や統一的な掌握のため地方財政統計上用いられる会計区分

一般会計

- ・地方公共団体の行政運営の基本的な経費を網羅して計上した会計で、特別会計で計上される以外のすべての経理は一般会計で処理される。

府税収入の状況



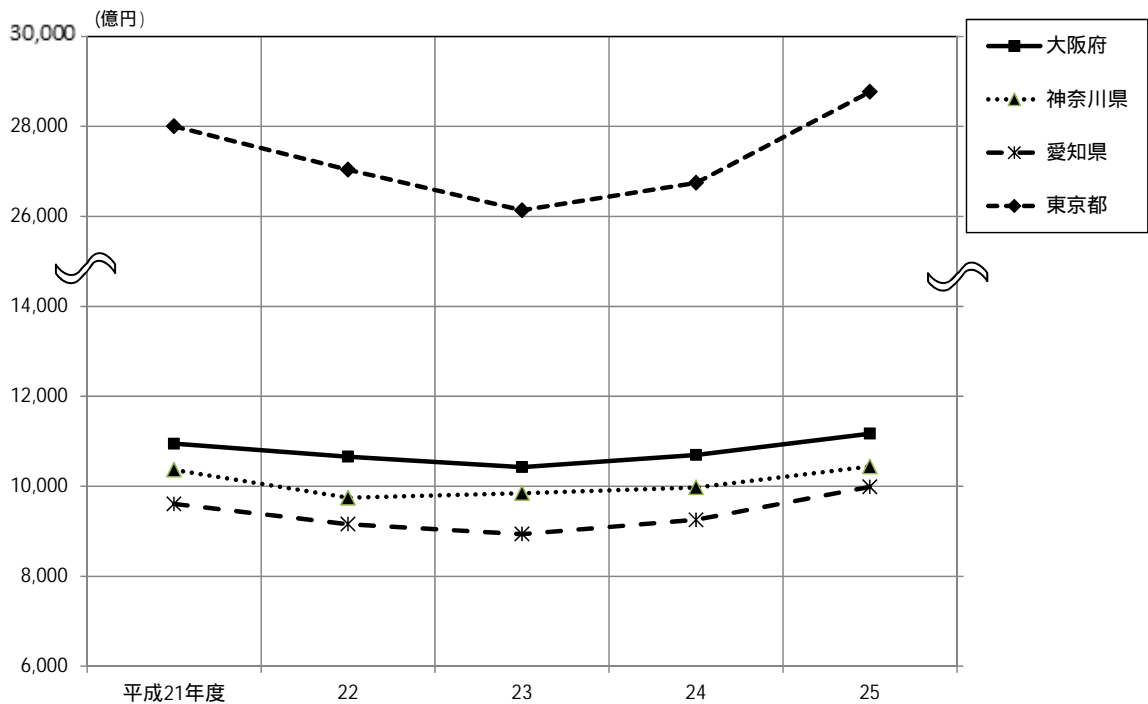
その他の税：ゴルフ場利用税、鉦区税、狩猟税、旧法による税

2 主要都府県税の推移の比較

府税収入は、リーマンショック等の影響のあった平成23年度までは、減少していますが、24年度から増収となっています。

府税収入は全国2位を維持しています。

主要都府県税の推移



10月18日は「統計の日」

—平成26年度「統計の日」関連行事の紹介—

大阪府総務部統計課 情報・分析グループ

「統計の日」とは、日本で最初の近代的生産統計「府県物産表」に関する太政官布告が公布された明治3年9月24日を、太陽暦に換算した10月18日を「統計の日」として昭和48年閣議了解によって定められました。総務省を始めとする各府省や地方公共団体では、この「統計の日」を中心に諸行事を実施しています。

1 大阪府における統計の日関連行事

○大阪府統計グラフコンクール

統計の表現技術向上と、統計への理解と関心、親しみを深めることを目的に、大阪府が毎年開催しています。今年度は1,199点の応募があり、「知事賞」に29作品（特選4作品、入選10作品、佳作15作品）が選ばれました。

また、当コンクールに連続して応募するなど、積極的に取り組んでいただいた、熊取町立西小学校が知事賞団体賞、大阪市立新東淀中学校が知事賞団体奨励賞に選ばれました。

知事賞（特選、入選）の14作品は「第62回統計グラフ全国コンクール」に出品し、そのうちの2作品が佳作に選ばれました。

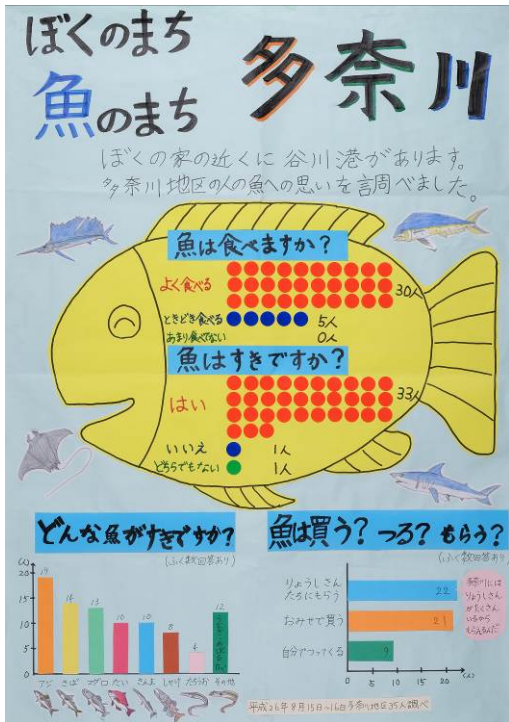
表彰式を11月28日（金）に開催します。また、入賞作品は、府内で巡回展示を行います。

（詳しくは大阪府ホームページに掲載しています。<http://www.pref.osaka.lg.jp/toukei/gcon/index.html>）

■大阪府統計グラフコンクール応募状況

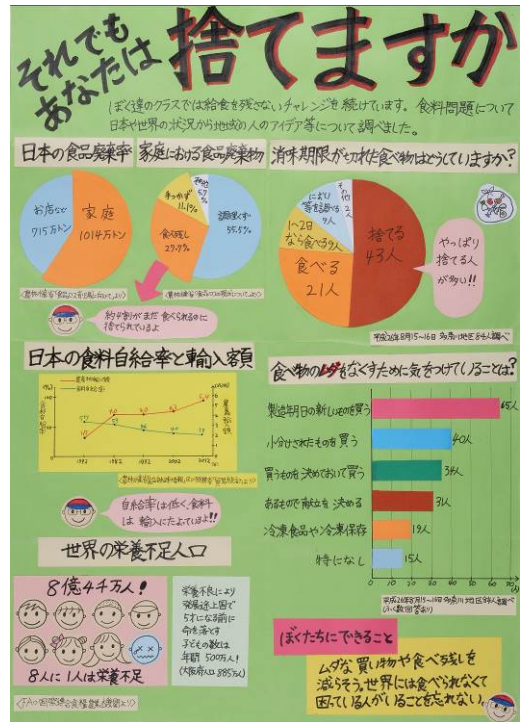
応募区分	応募作品数 (点)	応募者数 (人)	大阪府 知事賞	特選	入選	佳作
第1部（小学校1・2年生の児童）	8	8	5	1	1	3
第2部（小学校3・4年生の児童）	91	93	5	0	3	2
第3部（小学校5・6年生の児童）	195	317	6	2	1	3
第4部（中学校の生徒）	675	683	8	1	4	3
第5部（高等学校以上の生徒、学生、一般）	20	20	2	0	0	2
パソコン統計グラフの部（小学校の児童以上）	210	215	3	0	1	2
合計	1,199	1,336	29	4	10	15

統計グラフ全国コンクール「佳作」



【第1部】(小学校1・2年生の児童)
『ぼくのまち魚のまち多奈川』
岬町立多奈川小学校2年生
岡田 幸樹 さん

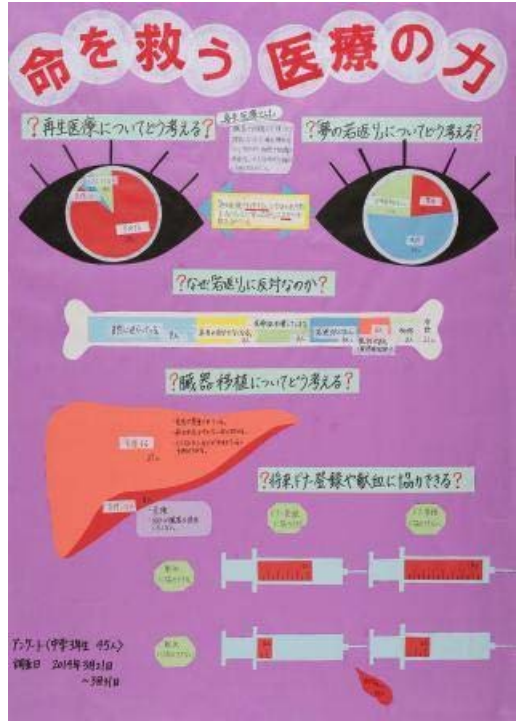
統計グラフ全国コンクール「佳作」



【第3部】(小学校5・6年生の児童)
『それでもあなたは捨てますか?』
岬町立多奈川小学校5年生
岡田 拓磨 さん



【第3部】(小学校5・6年生の児童)
『元気なヒケツは畑仕事!』
熊取町立北小学校5年生
濱野 美涼 さん



【第4部】(中学校の生徒)
『命を救う医療の力』
大阪教育大学附属池田中学校3年生
玉置 千恵 さん

■知事賞入賞作品巡回展示

展示場所	展示日程
豊中市立蛭池図書館（豊中市）	平成26年12月 2日（火）から12月 7日（日）
茨木市立中央図書館（茨木市）	12月 9日（火）から12月14日（日）
大阪市立中央図書館（大阪市）	平成27年 1月 5日（月）から 1月14日（水）
富田林市立金剛公民館（富田林市）	1月16日（金）から 1月21日（水）
NHK大阪放送局（1階アトリウム）（大阪市）	1月30日（金）から 2月 4日（水）
枚方市立中央図書館（枚方市）	2月21日（土）から 2月26日（木）
大阪府立中央図書館（東大阪市）	3月 3日（火）から 3月 8日（日）
泉佐野市立中央図書館（泉佐野市）	3月18日（水）から 3月23日（月）

○平成26年度大阪府統計功労者表彰式及び記念演奏会

11月21日（金）、統計調査に功績のあった統計調査員180名と、統計調査に特に御理解、御協力頂いた37事業所を表彰する式典を開催します。

また、大阪府警察音楽隊の演奏とカラーガード隊による演技を行います。

○「統計の日」広報

総務省作成のポスターの掲示及び配付と、大阪府ホームページで広報を行っています。

（詳しくは大阪府ホームページに掲載しています。<http://www.pref.osaka.lg.jp/toukei/top/info1018.html>）

2 国における統計の日関連行事

○統計データ・グラフフェア

10月18日（土）、19日（日）に新宿駅西口広場にて統計データ・グラフフェアが開催されました。

統計グラフ全国コンクールの入賞作品等を展示するほか、各府省や都道府県に係る統計データや各年度の「統計の日」ポスターの展示等を実施されました。統計データ・グラフフェアの様子は総務省統計局ホームページで10月末からご覧いただけます。

○第64回全国統計大会

11月19日（水）に国立オリンピック記念青少年総合センターにおいて全国統計大会が行われます。

各種統計調査の実施に関し、顕著な功績のあった個人又は団体への各省大臣表彰や、「統計グラフ全国コンクール」の今年度入賞者への表彰、大内賞の授与を行います

また、「IT化の進展と統計作成 —オンライン調査の現状と展望—(仮)」をテーマに第35回統計シンポジウムが行われます。

（詳しくは総務省統計局ホームページに掲載しています。

http://www.soumu.go.jp/toukei_toukatsu/info/guide/02toukatsu01_03000065.html）

統計データ・グラフフェアで展示した大阪府の統計データ作品を右ページで御紹介します。

統計データ・グラフフェア出品作品



大阪の全国1位

～出荷額全国1位の工業製品を生活用品など身近なものから集めました～



毛布

出荷額：95億1千万円
シェア：95.2%



軽快車 ミニサイクル マウンテンバイク

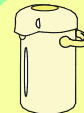
出荷額：313億円
シェア：78.6%



洋傘

(パラソル、男女児兼用傘を含む)

出荷額：4億3千万円
シェア：18.8%



魔法瓶 魔法瓶ケース

(ジャー、ジャーケースを含む)

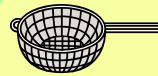
出荷額：131億円
シェア：88.4%



一次電池

(使いきりの電池)

出荷額：397億7千万円
シェア：47.1%



非鉄金属製金網

出荷額：19億2千万円
シェア：77.0%

※出荷額、シェアは平成24年大阪の工業（従業者4人以上）による
地図：CraftMAP (<http://www.craftmap.box-i.net/>)

各工業製品まめ知識

- ◎毛布は、刀の柄(つか)等に巻く真田織に起源が求められ、明治時代に生産が開始され、その後発展しました。
- ☆洋傘は、明治5年に大阪で製造が開始され、昭和45年頃に、わが国は世界一の生産国、輸出国、需要国となり、大阪は全国生産の約5割、全国輸出高の約9割を占めています。
- ◇金網は、明治初期の大阪府では主に大阪市立売堀の問屋が生産を手掛け、明治30年代に近隣市等に技術伝播し、産地が形成されました。
- *魔法瓶は、明治44年にドイツから日本に輸入され、当時より中瓶などの主要部品メーカーが大阪に集中しており、現在でも全国シェアの大部分を占めています。
- 軽快車(自転車)は、明治時代に日本に輸入され、大阪・堺では、古墳や鉄砲をつくるのに必要な鉄の加工技術が基で産業に発展し、自転車の街といわれています。
- △一次電池のうちのマンガン乾電池が一番古くから世界中で使われ、時計やおもちゃなどの小さな電力で動く機器に適しています。マンガン乾電池より2倍の時間放電が可能となる等の「高性能マンガン乾電池」は、昭和38年に大阪の企業で発売されました。

【資料】：◎、☆、◇、*「大阪府内地場産業一覽」大阪府商工労働部中小企業支援室ものづくり支援課HP
□「教材資料」自転車博物館サイクルセンターHP
△「電池の歴史、特徴と用途など」一般社団法人電池工業会HPから各々抜粋、要約



工業統計キャラクター
コウミちゃん

製造業の街 大阪

大阪府全体の事業所数、従業者数、製造品出荷額は全国の上位を占めています。
東大阪の工場密度は116.4で、工場数が4000以上の都市の中で全国1位*です。

※東大阪府経済部ものづくり支援室HP（平成20年工業統計調査（全数調査）より）

	全国	大阪府	全国ランキングとシェア
事業所数	21万6262箇所	1万9073箇所	1位 (8.8%)
従業者数	742万5339人	45万5018人	2位 (6.1%)
製造品出荷額等	288兆7276億円	16兆227億円	3位 (5.5%)



コウミちゃん



コウキークン

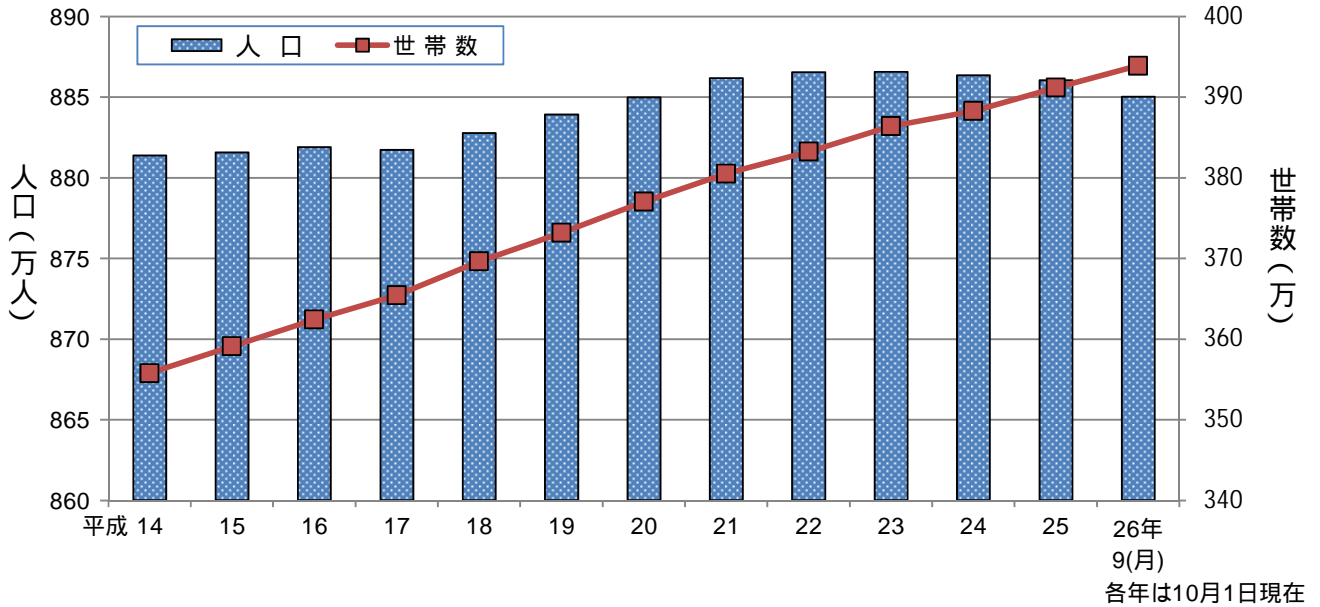
平成24年大阪の工業（従業者4人以上）より

大阪府毎月推計人口

平成26年9月1日現在

《 詳細は大阪府ホームページに掲載しています。 <http://www.pref.osaka.lg.jp/toukei/jinkou/index.html> 》

大阪府の人口及び世帯数の推移



大阪府の人口及び世帯数

総人口 8,850,042人
 男 4,266,769人
 女 4,583,273人
 世帯数 3,938,758世帯

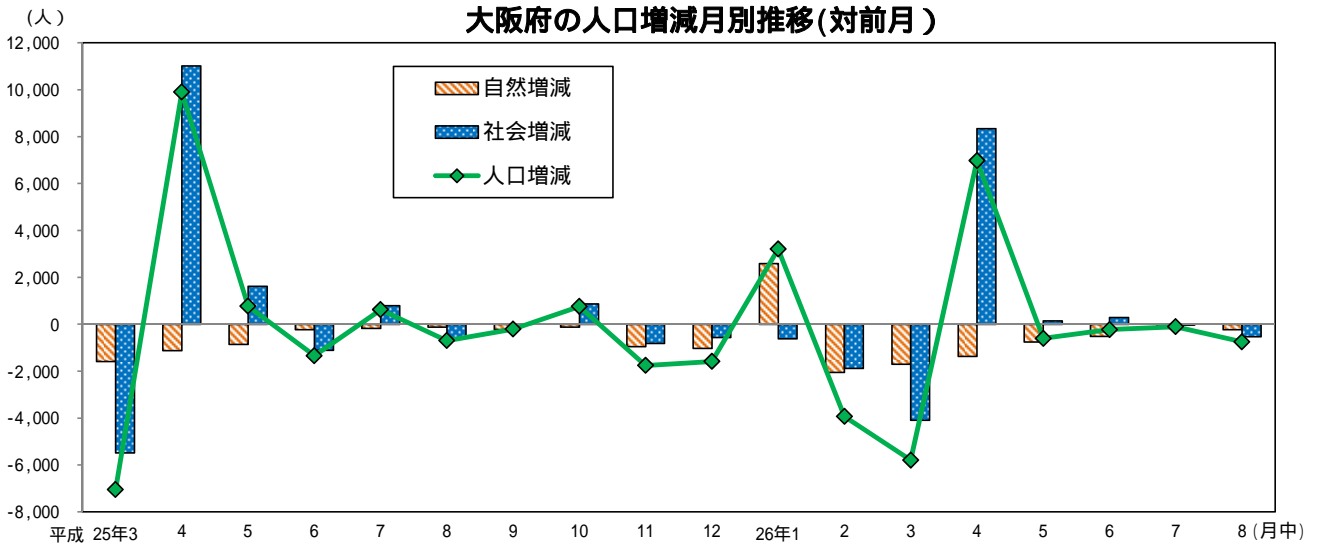
対前年(1年前)との比較

人口増減 10,446人減
 自然増減 11,593人減
 社会増減 1,147人増
 世帯数増減 28,607世帯増

対前月(1ヵ月前)との比較

人口増減 749人減
 自然増減 225人減
 社会増減 524人減
 世帯数増減 1,182世帯増

大阪府の人口増減月別推移(対前月)



大阪府市区町村別世帯数および人口

市区町村	世帯数	人口			市区町村	世帯数	人口		
		総数	男	女			総数	男	女
大阪府	3,938,758	8,850,042	4,266,769	4,583,273	岸和田市	77,957	196,614	94,247	102,367
市部	3,868,074	8,665,944	4,178,431	4,487,513	豊中市	172,090	394,824	186,901	207,923
郡部	70,684	184,098	88,338	95,760	池田市	45,585	103,082	49,699	53,383
大阪府地域	1,364,015	2,685,850	1,302,792	1,383,058	吹田市	161,909	365,699	176,240	189,459
北大阪地域	760,447	1,777,827	853,512	924,315	泉大津市	31,423	76,121	36,091	40,030
三島地域	474,779	1,114,041	537,472	576,569	高槻市	148,409	354,107	169,164	184,943
豊能地域	285,668	663,786	316,040	347,746	貝塚市	33,898	89,789	43,295	46,494
東大阪地域	858,351	2,015,608	977,033	1,038,575	守口市	65,483	144,365	69,978	74,387
北河内地域	496,438	1,169,507	566,326	603,181	枚方市	168,353	404,641	192,929	211,712
中河内地域	361,913	846,101	410,707	435,394	茨木市	115,752	279,026	135,195	143,831
南河内地域	246,700	619,762	293,561	326,201	八尾市	110,894	269,152	129,407	139,745
泉州地域	709,245	1,750,995	839,871	911,124	泉佐野市	40,351	99,508	47,509	51,999
泉北地域	486,050	1,177,200	564,781	612,419	富田林市	45,755	115,600	54,685	60,915
泉南地域	223,195	573,795	275,090	298,705	寝屋川市	101,219	236,664	114,796	121,868
大阪市	1,364,015	2,685,850	1,302,792	1,383,058	河内長野市	42,063	108,378	50,836	57,542
都島区	51,460	104,182	50,233	53,949	松原市	49,755	121,474	58,292	63,182
福島区	37,650	71,795	33,816	37,979	大東市	52,711	124,140	61,894	62,246
此花区	30,320	66,245	32,265	33,980	和泉市	71,348	185,575	89,768	95,807
西区	52,031	90,621	42,900	47,721	箕面市	56,454	135,105	64,852	70,253
港区	40,187	81,805	40,035	41,770	柏原市	30,028	72,851	34,599	38,252
大正区	30,214	66,463	32,575	33,888	羽曳野市	44,995	114,306	53,958	60,348
天王寺区	37,355	74,339	34,538	39,801	門真市	57,884	126,474	62,291	64,183
浪速区	45,784	66,967	34,021	32,946	摂津市	36,765	85,141	42,578	42,563
西淀川区	44,118	96,225	47,627	48,598	高石市	23,089	57,815	27,550	30,265
東淀川区	94,068	175,445	86,326	89,119	藤井寺市	27,518	65,871	31,115	34,756
東成区	39,972	80,047	38,299	41,748	東大阪市	220,991	504,098	246,701	257,397
生野区	63,245	129,515	62,246	67,269	泉南市	23,049	63,013	30,125	32,888
旭区	44,034	90,573	43,437	47,136	四條畷市	22,021	56,640	27,736	28,904
城東区	77,581	165,178	78,802	86,376	交野市	28,767	76,583	36,702	39,881
阿倍野区	51,114	108,891	50,300	58,591	大阪狭山市	22,949	58,093	27,288	30,805
住吉区	75,038	154,442	72,403	82,039	阪南市	21,122	55,289	26,317	28,972
東住吉区	60,951	128,763	60,953	67,810	三島郡	11,944	30,068	14,295	15,773
西成区	73,023	118,413	70,455	47,958	島本町	11,944	30,068	14,295	15,773
淀川区	94,747	174,698	86,286	88,412	豊能郡	11,539	30,775	14,588	16,187
鶴見区	46,815	111,987	53,473	58,514	豊能町	7,739	20,193	9,554	10,639
住之江区	57,150	123,411	59,021	64,390	能勢町	3,800	10,582	5,034	5,548
平野区	88,283	196,748	93,354	103,394	泉北郡	6,718	17,633	8,471	9,162
北区	72,704	120,556	58,058	62,498	忠岡町	6,718	17,633	8,471	9,162
中央区	56,171	88,541	41,369	47,172	泉南郡	26,818	69,582	33,597	35,985
堺市	353,472	840,056	402,901	437,155	熊取町	16,459	44,772	21,764	23,008
堺区	68,533	147,553	73,431	74,122	田尻町	3,850	8,512	4,351	4,161
中区	48,975	124,431	60,021	64,410	岬町	6,509	16,298	7,482	8,816
東区	35,254	85,424	40,511	44,913	南河内郡	13,665	36,040	17,387	18,653
西区	55,869	135,436	65,043	70,393	太子町	5,041	13,938	6,753	7,185
南区	60,931	149,129	69,473	79,656	河南町	6,549	16,549	8,026	8,523
北区	69,554	158,971	75,604	83,367	千早赤阪村	2,075	5,553	2,608	2,945
美原区	14,356	39,112	18,818	20,294					

大阪市消費者物価指数の動き

平成26年9月(速報)

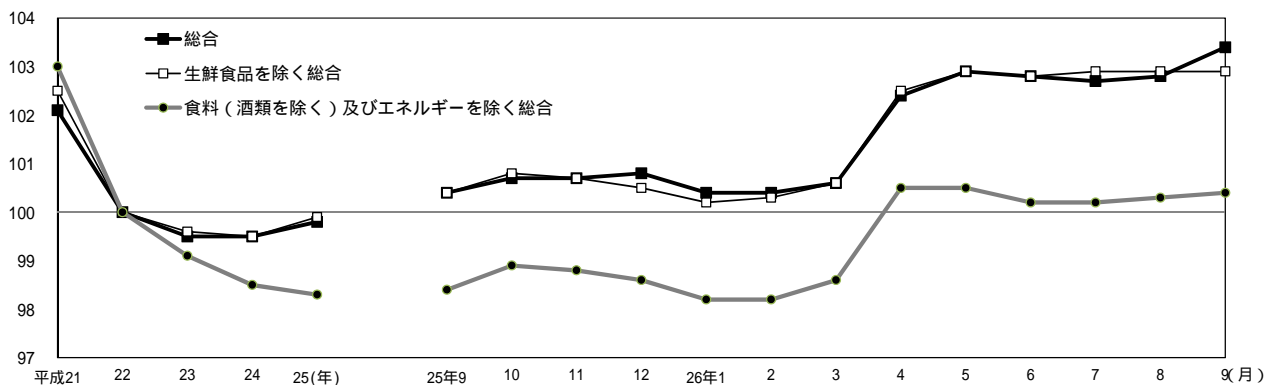
《 詳細は大阪府ホームページに掲載しています。 <http://www.pref.osaka.lg.jp/toukei/cpi/index.html> 》

1 概 要

- (1) 総合指数は 103.4
前月比は 0.6%の上昇。前年同月比は 3.0%の上昇 (16 か月連続)。
- (2) 生鮮食品を除く総合指数は 102.9
前月比は 0.1%の上昇。前年同月比は 2.5%の上昇 (17 か月連続)。
- (3) 食料(酒類を除く)及びエネルギーを除く総合指数は 100.4
前月比は 0.1%の上昇。前年同月比は 2.0%の上昇 (12 か月連続)。

消費者物価指数の動き

(平成22年=100)



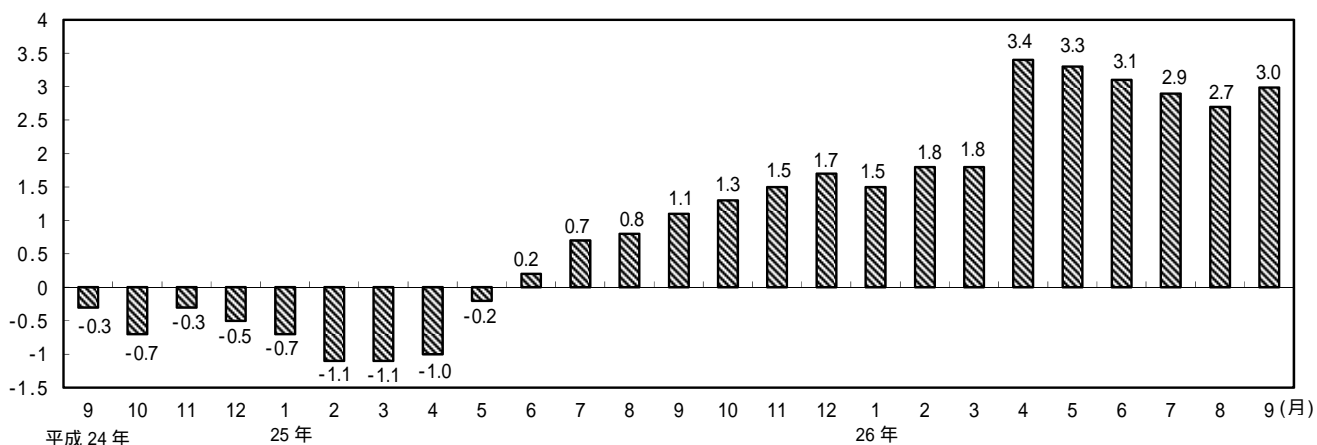
総合、生鮮食品を除く総合、食料(酒類を除く)及びエネルギーを除く総合の指数、前月比及び前年同月比

		平成25年	9月	10月	11月	12月	平成26年	1月	2月	3月	4月	5月	6月	7月	8月	9月
総 合	指 数	100.4	100.7	100.7	100.8	100.4	100.4	100.6	102.4	102.9	102.8	102.7	102.8	102.8	103.4	
	前月比 (%)	0.3	0.3	0.0	0.0	-0.3	-0.1	0.3	1.8	0.4	-0.1	0.0	0.1	0.6		
	前年同月比 (%)	1.1	1.3	1.5	1.7	1.5	1.8	1.8	3.4	3.3	3.1	2.9	2.7	3.0		
生 鮮 食 品 除 く 総 合	指 数	100.4	100.8	100.7	100.5	100.2	100.3	100.6	102.5	102.9	102.8	102.9	102.9	102.9		
	前月比 (%)	0.1	0.4	-0.1	-0.2	-0.3	0.1	0.4	1.9	0.4	-0.1	0.1	0.0	0.1		
	前年同月比 (%)	0.8	1.1	1.2	1.3	1.4	1.5	1.6	3.1	2.9	2.8	2.8	2.6	2.5		
食 料 (酒 類 を 除 く) 及 び エ ネ ル ギ ー を 除 く 総 合	指 数	98.4	98.9	98.8	98.6	98.2	98.2	98.6	100.5	100.5	100.2	100.2	100.3	100.4		
	前月比 (%)	0.1	0.5	-0.1	-0.2	-0.4	0.0	0.4	1.9	0.0	-0.2	0.0	0.1	0.1		
	前年同月比 (%)	-0.2	0.3	0.4	0.4	0.5	0.7	0.6	2.1	2.0	2.1	2.1	2.1	2.0		

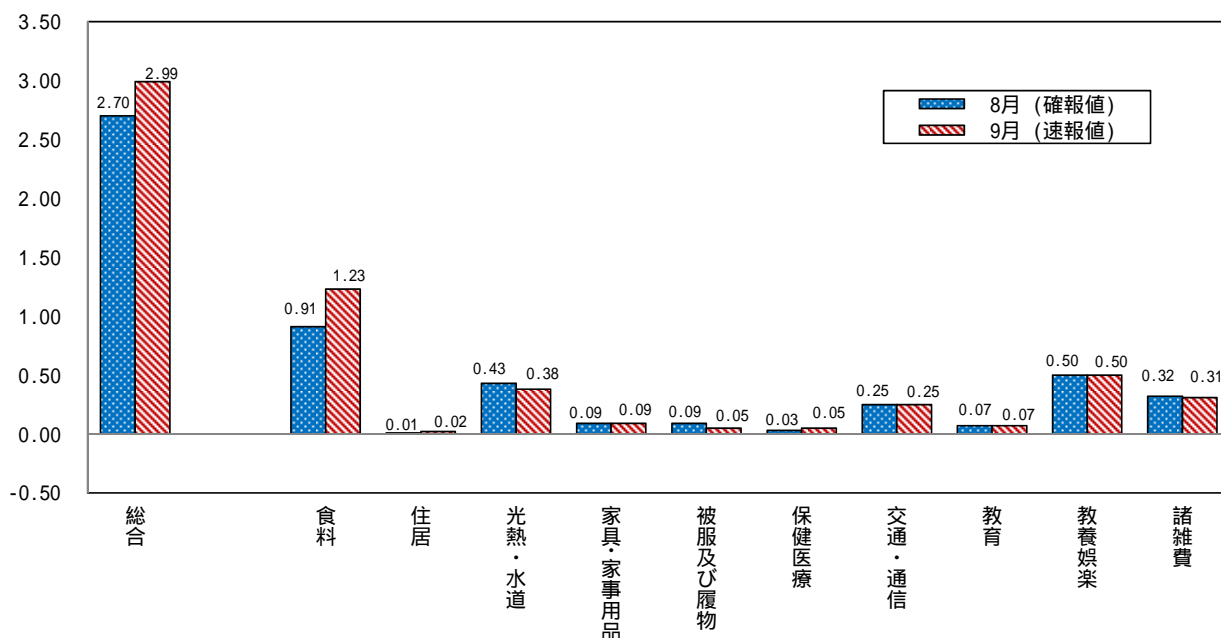
平成26年9月は速報値

2 前年同月からの動き

総合指数前年同月比の動き (%)



総合指数(前年同月比)への10大費目の寄与度



全国及び主要都市の動き【平成22年基準】

主要都市名	平成26年8月分(確報)	
	消費者物価総合指数(総合)	平成22年=100 前年同月比(%)
大阪市	102.8	2.7
全国	103.6	3.3
仙台市	103.6	3.9
東京都区部	102.1	2.8
横浜市	102.9	2.8
名古屋市	103.4	3.1
神戸市	103.2	3.0
広島市	103.2	3.2
福岡市	102.9	3.2

大阪の賃金、労働時間及び雇用の動き

毎月勤労統計調査地方調査 平成26年7月(月報)

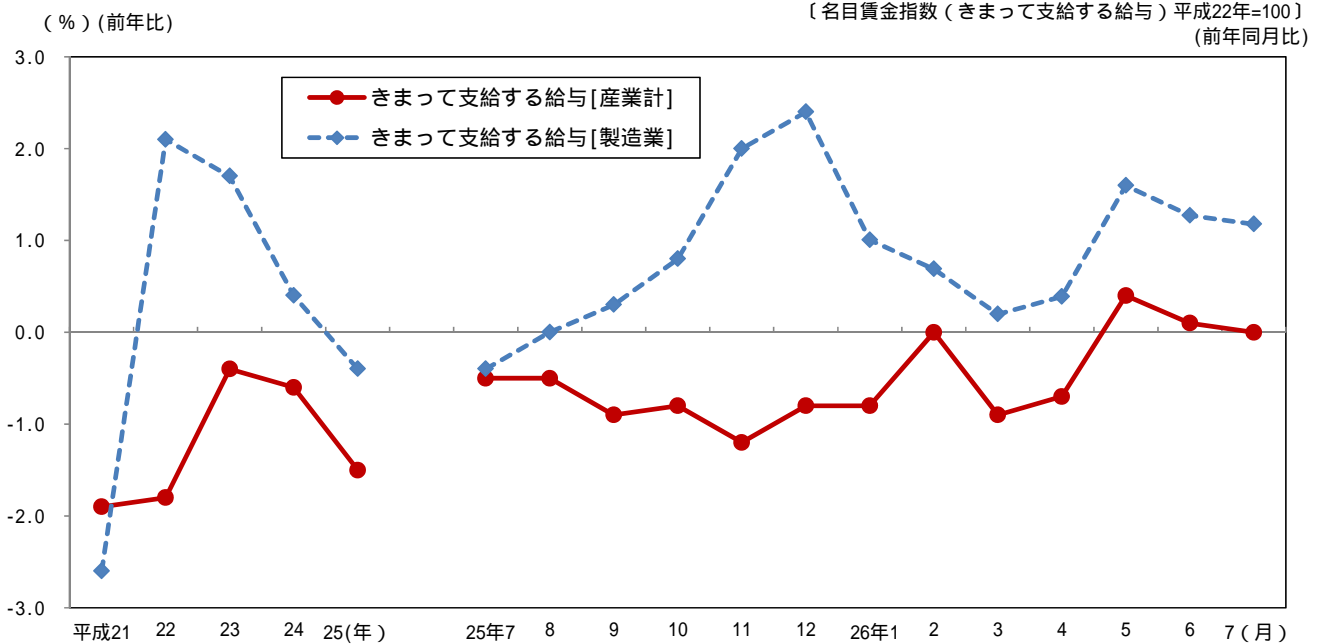
《 詳細は大阪府ホームページに掲載しています。 <http://www.pref.osaka.lg.jp/toukei/maikin/index.html> 》

1 賃金の動き(規模5人以上)

きまって支給する給与(名目賃金指数)[産業計]は 97.8。前年同月と同水準。

きまって支給する給与(名目賃金指数)[製造業]は 103.1。前年同月比は 1.2%の増加。

賃金の動き(規模5人以上)



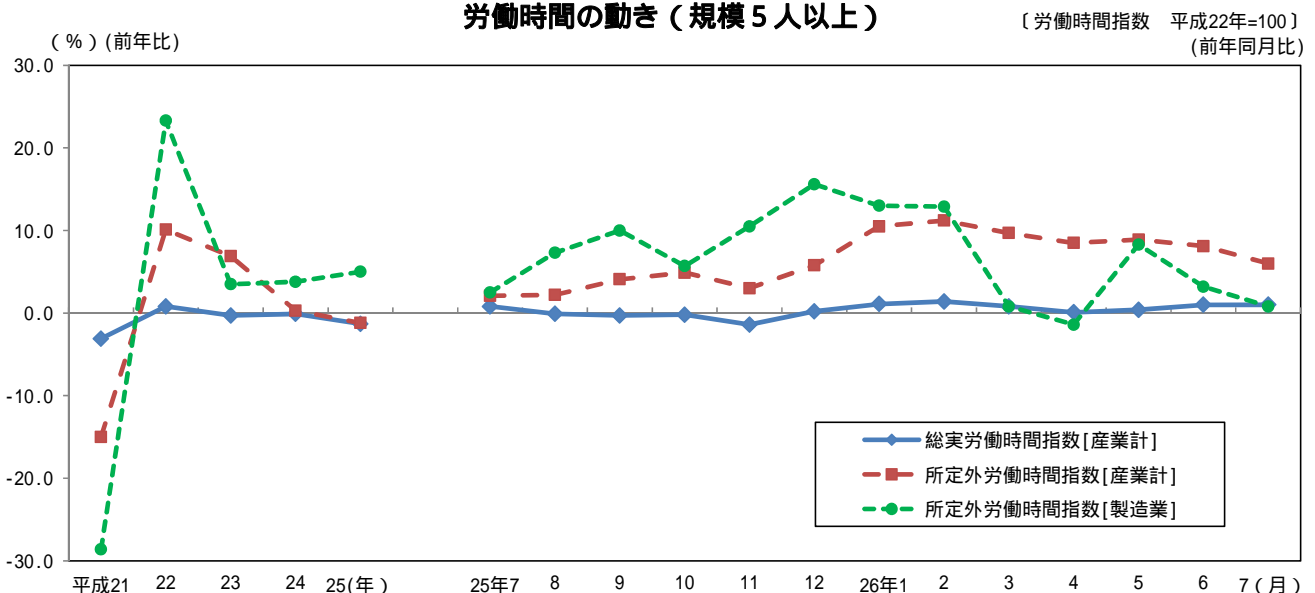
2 労働時間の動き(規模5人以上)

総実労働時間指数[産業計]は 102.6。前年同月比は 1.0%の増加。

所定外労働時間指数[産業計]は 110.4。前年同月比は 6.0%の増加。

所定外労働時間指数[製造業]は 107.9。前年同月比は 0.8%の増加。

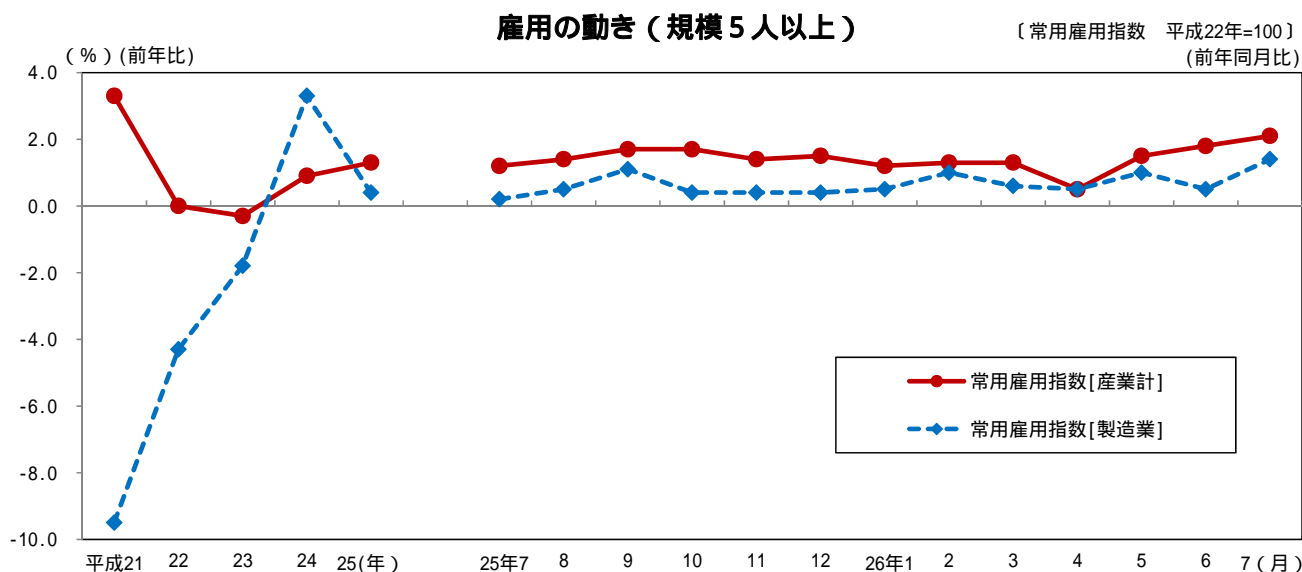
労働時間の動き(規模5人以上)



3 雇用の動き（規模5人以上）

常用雇用指数[産業計]は 104.1。前年同月比は 2.1%の増加。

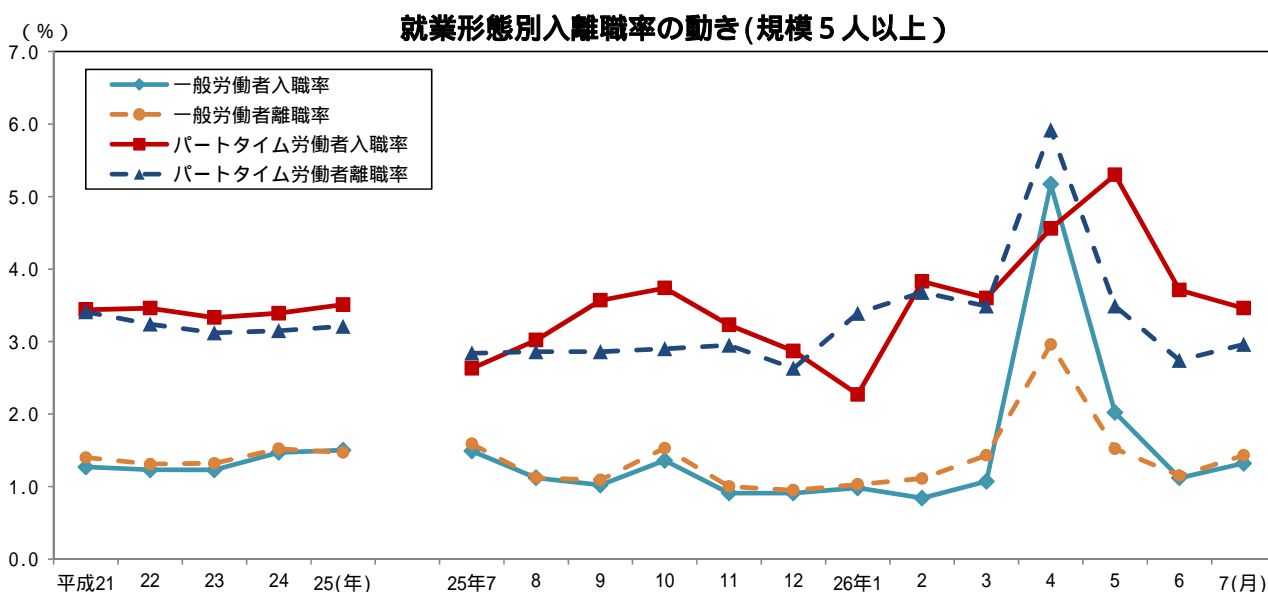
常用雇用指数[製造業]は 103.2。前年同月比は 1.4%の増加。



4 就業形態別入離職率の動き（規模5人以上）

一般労働者は入職率 1.32%、離職率 1.43%で 0.11 ポイントの離職超過。

パートタイム労働者では、入職率 3.46%、離職率 2.96%で 0.50 ポイントの入職超過。



全国及び主要府県の動き < 指数値比較 > 【事業所規模 5人以上・調査産業計】

平成26年7月分（前年同月比）

都道府県名	きまって支給する給与 (%)	所定外労働時間 (%)	常用雇用 (%)
大阪府	0.0	6.0	2.1
全国	0.5	2.9	1.7
東京都	-0.1	2.4	1.7
神奈川県	0.8	14.5	-0.4
愛知県	1.1	5.0	0.9
兵庫県	0.7	2.1	-0.5
広島県	6.9	8.2	0.0
福岡県	0.8	1.8	-0.6

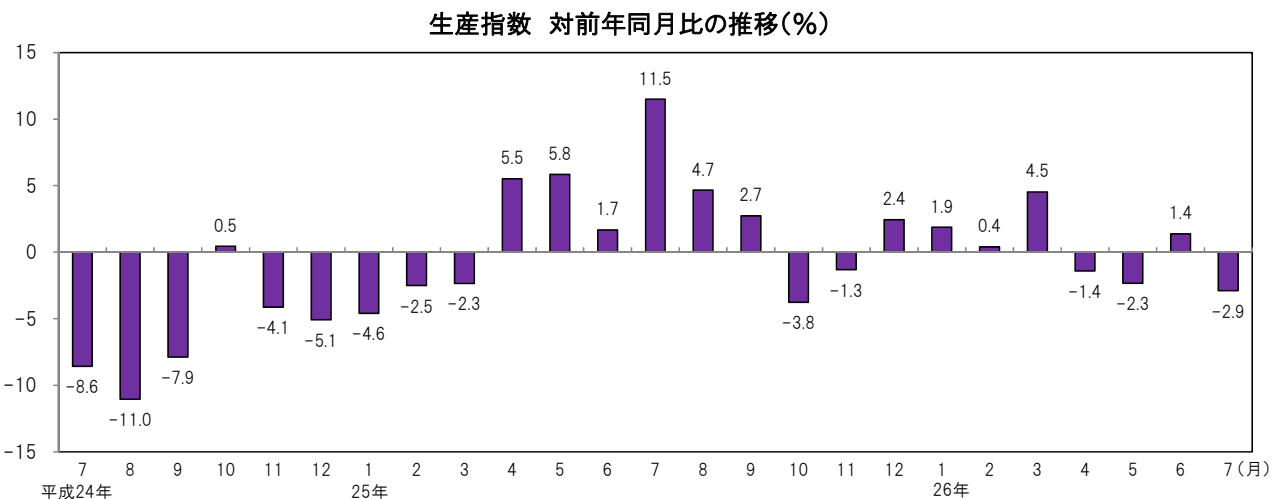
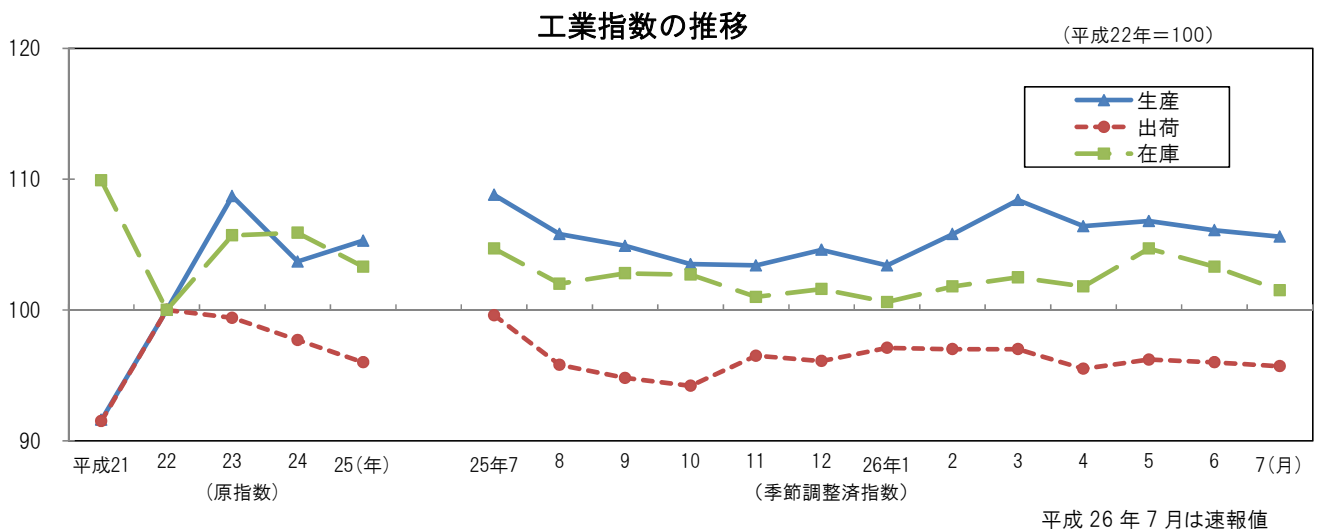
大阪の工業動向

大阪府工業指数月報 平成26年7月（速報）

《 詳細は大阪府ホームページに掲載しています。 <http://www.pref.osaka.lg.jp/toukei/iip/index.html> 》

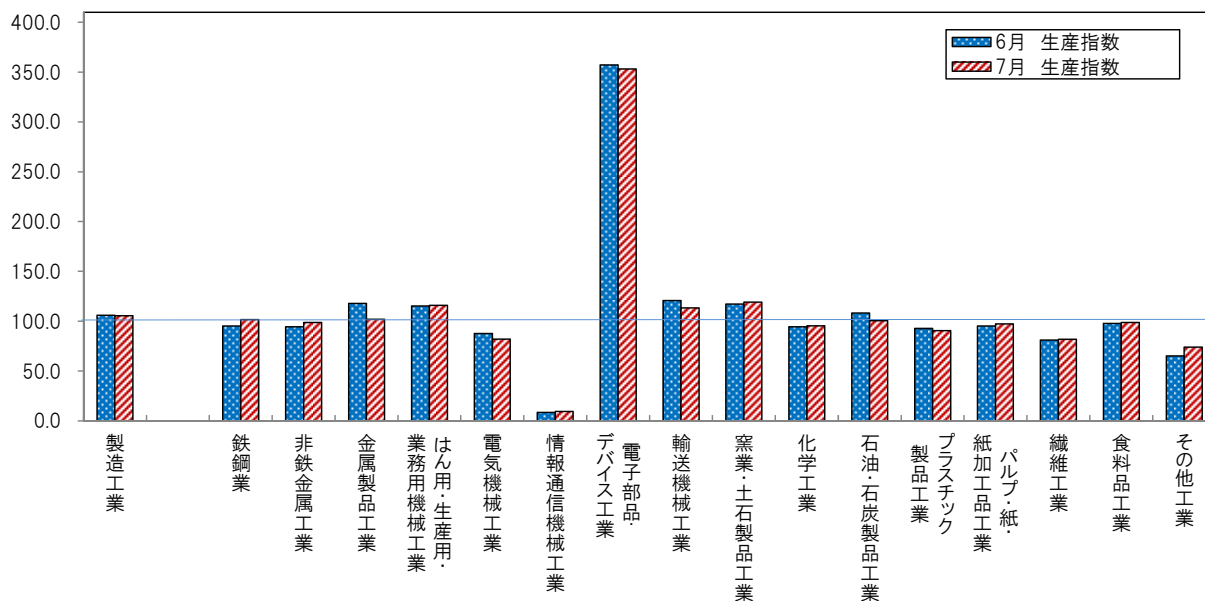
概 要

- (1) 生産指数は 105.6 前月比は 0.5%の低下
業種別（寄与度順）にみると、金属製品工業（前月比 -13.6%）、輸送機械工業（同 -6.1%）など6業種が低下。
- (2) 出荷指数は 95.7 前月比は 0.3%の低下
業種別（寄与度順）にみると、金属製品工業（前月比 -10.3%）、輸送機械工業（同 -5.6%）など8業種が低下。
- (3) 在庫指数は 101.5 前月比は 1.7%の低下
業種別（寄与度順）にみると、化学工業（前月比 -10.0%）、プラスチック製品工業（同 -5.0%）など7業種が低下。

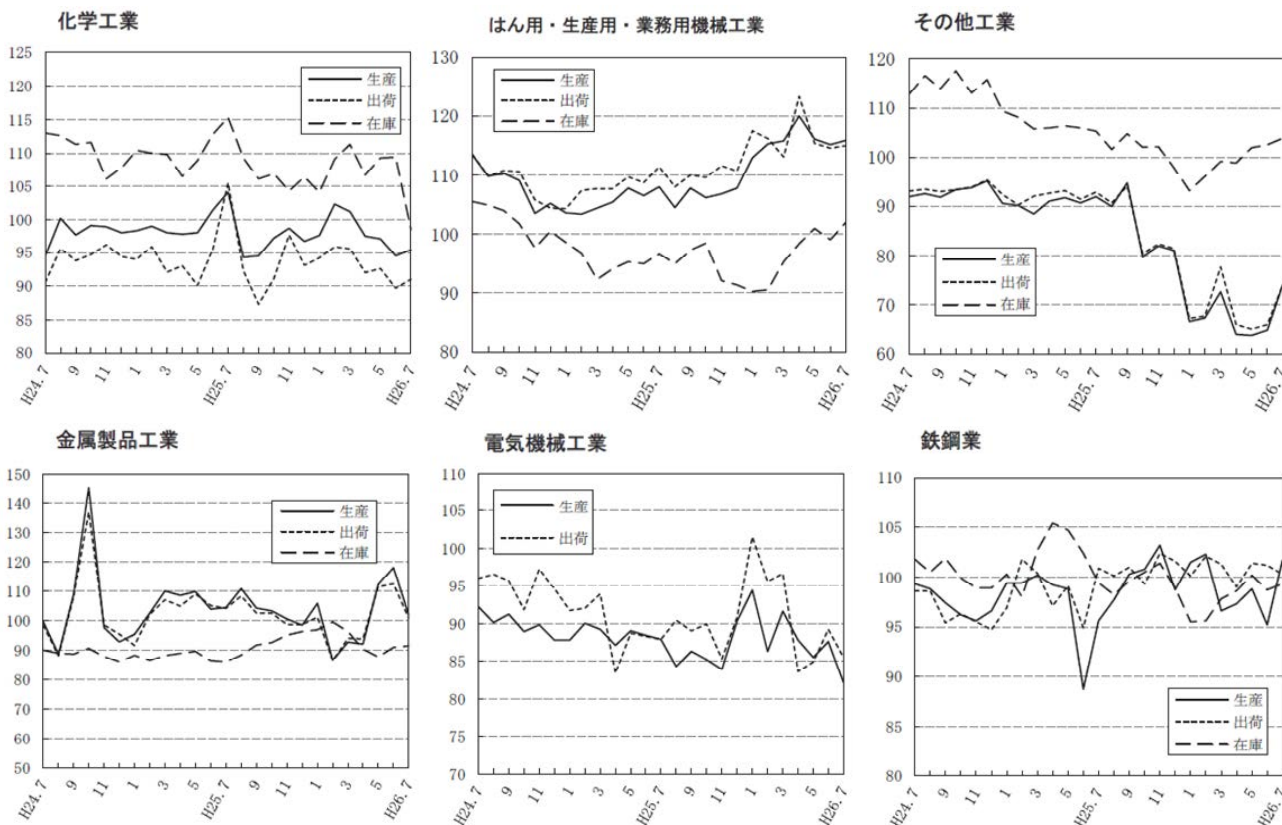


業種別生産指数の動き

(平成22年=100)



業種別動向グラフ(生産指数ウェイト上位6業種)



◇全国及び主要都府県の製造工業の動き

《平成26年7月分速報値(前月比)》

平成22年=100

都道府県名	生産(%)	出荷(%)	在庫(%)
大阪府	-0.5	-0.3	-1.7
全国	0.5	0.7	0.7
東京都	-1.5	-1.7	5.3
神奈川県	1.1	2.7	-0.6
愛知県	2.1	0.7	4.2
兵庫県	1.8	-0.4	3.3
広島県	1.6	-3.9	1.7
福岡県	-6.4	-5.0	-2.9

大 阪 府 の

年 月	(1) 推 計 人 口			(2) 労 働 力 人 口		(3) 雇 用 指 数 (製造業)	(4) 有 効 求 人 倍 率	(5) 全 産 業 平 均 賃 金		
	(月初)	自然増減	社会増減	就業者	完全失業者			現金給与 総 額	名目指数	
	人	人	人	千人	千人	(22年=100)	倍	円	(22年=100)	
平成21年	8,861,602	2,478	9,431	4,061	287	105.1	0.51	395,029	100.1	
22	※8,865,245	-750	4,393	4,044	301	100.0	0.52	397,445	100.0	
23	8,865,448	-5,126	5,329	4,151	225	97.7	0.65	393,040	98.2	
24	8,863,324	-6,677	4,553	4,130	238	103.1	0.77	379,993	96.6	
25	8,860,280	-10,406	7,362	4,206	211	103.5	0.95	374,611	95.2	
25年 3月	8,858,291	-8,518	6,798			102.8	0.90	319,227	81.2	
4	8,851,237	-8,879	3,586	4,124	227	104.4	0.91	323,254	82.2	
5	8,861,141	-9,296	6,319			104.2	0.93	306,314	77.9	
6	8,861,908	-9,783	5,528	4,249	194	104.0	0.95	560,827	142.6	
7	8,860,565	-9,985	5,591			103.6	0.97	440,669	112.0	
8	8,861,188	-10,123	7,597	4,294	189	104.1	0.98	305,745	77.7	
9	8,860,488	-10,153	6,457			103.7	0.99	305,043	77.6	
10	8,860,280	-10,406	7,362	4,294	189	103.7	1.01	313,082	79.6	
11	8,861,037	-10,184	5,339			103.1	1.04	309,114	78.6	
12	8,859,276	-10,350	4,414	4,177	214	103.1	1.07	704,159	179.0	
26年 1月	8,857,691	-10,311	3,813			102.9	1.09	301,355	76.6	
2	8,854,483	-10,567	3,683	4,161	209	103.0	1.10	302,281	76.9	
3	8,850,551	-11,023	3,283			102.5	1.11	326,932	83.1	
4	8,844,756	-11,143	4,662	4,161	209	104.3	1.09	325,759	82.8	
5	8,851,729	-11,396	1,984			104.8	1.10	311,874	79.3	
6	8,851,125	-11,289	506	4,161	209	104.1	1.11	569,678	144.8	
7	8,850,899	-11,573	1,907			104.3	1.13	461,337	117.3	
8	8,850,791	-11,485	1,088	4,161	209	...	1.14	
9	8,850,042	-11,593	1,147		
資料出所	大阪府統計課					大阪 労働局	大阪府統計課			

【注】(1)各年は10月1日現在の推計。※は国勢調査。
 (3)、(5)毎月勤労統計調査による規模30人以上のもの、各年は月平均。
 (4)新規学卒者を除き、パートタイムを含む。各月は季節調整値。各年は年平均で原数値。

全 国 の

年 月	(1) 推 計 人 口			(2) 労 働 力 人 口		(3) 雇 用 指 数 (製造業)	(4) 有 効 求 人 倍 率	(5) 全 産 業 平 均 賃 金	
	(月初)	自然増減	社会増減	就業者	完全失業者			現金給与 総 額	名目指数
	千人	人	人	万人	万人	(22年=100)	倍	円	(22年=100)
平成21年	128,032	-59,222	-123,748	6,314	336	101.1	0.47	355,223	99.0
22	※128,057	-104,701	14	6,298	334	100.0	0.52	360,276	100.0
23	127,799	-179,664	-78,984	※6,289	※302	99.3	0.65	362,296	100.2
24	127,515	-204,766	-78,805	6,270	285	98.5	0.80	356,649	99.6
25	127,298	-231,825	14,378	6,311	265	97.0	0.93	357,972	99.9
25年 3月	127,337	-27,677	45,361	6,246	280	96.7	0.87	307,088	85.7
4	127,354	-21,544	-22,840	6,312	291	97.8	0.88	303,213	84.7
5	127,310	-16,165	31,417	6,340	279	97.6	0.90	297,848	83.2
6	127,325	-9,871	23,321	6,333	260	97.4	0.92	531,095	148.3
7	127,339	-4,846	1,787	6,311	255	97.2	0.94	407,336	113.7
8	127,336	-6,366	-66,598	6,310	271	97.1	0.95	297,652	83.1
9	127,263	-5,274	40,362	6,359	258	96.9	0.96	294,448	82.2
10	127,298	-11,199	8,045	6,366	263	96.7	0.98	297,410	83.0
11	127,295	-24,986	7,013	6,371	249	96.6	1.01	310,843	86.8
12	127,277	-27,957	-13,950	6,319	225	96.5	1.03	655,352	183.0
26年 1月	127,235	-42,805	-5,338	6,262	238	96.2	1.04	298,933	83.5
2	127,187	-35,445	-14,950	6,283	232	96.0	1.05	292,082	81.6
3	127,136	-33,889	33,548	6,298	246	95.8	1.07	310,775	86.8
4	r127,136	6,338	254	96.9	1.08	306,807	85.7
5	p127,100	6,398	242	96.8	1.09	301,208	84.1
6	p127,110	6,389	245	96.8	1.10	542,093	151.4
7	p127,100	6,357	248	r96.4	1.10	r423,174	r118.2
8	p127,130	6,363	231	p96.1	1.10	p304,054	p84.9
9	p127,040
資料出所	総務省統計局					厚生労働省			

【注】(1)推計人口の各年は10月1日現在。※は国勢調査。自然増減、社会増減の各年は前年10月～当年9月の計で各月は、当該1か月分の数値。(2)各年は平均。※は補完推計値。(3)、(5)毎月勤労統計調査による規模30人以上のもの、各年は月平均。
 (4)新規学卒者を除き、パートタイムを含む。各月は季節調整値。各年は年平均で原数値。

主要指標

(6)生産 指数	(7)生産者 製品在庫指数	(8) 着工建築物 床面積	(9) 着工住宅 新設戸数	(10)自動車 保有台数 (年月末)	(11) 大型小売店販売額		(12) 専門量販店販売額			年 月
					百貨店	スーパー	家電大型専門店	ドラッグストア	ホームセンター	
(22年=100)		千㎡	戸	台	百万円	百万円	百万円	百万円	百万円	
91.6	109.9	7,477	54,444	3,720,412	862,771	881,331	-	-	-	平成21年
100.0	100.0	8,076	54,619	3,705,775	805,830	868,079	-	-	-	22
108.7	105.7	7,942	58,427	3,697,649	836,204	861,457	-	-	-	23
103.7	105.9	7,823	61,617	3,711,794	841,712	857,008	-	-	-	24
105.3	103.3	9,053	69,335	3,725,312	889,464	854,388	-	-	-	25
103.7	103.4	836	4,802	3,699,404	75,131	69,855	-	-	-	25年 3月
107.9	104.0	650	4,985	3,700,183	66,538	66,940	-	-	-	4
108.1	103.6	738	6,560	3,701,550	68,063	69,781	-	-	-	5
106.0	103.9	661	5,586	3,707,653	72,816	72,663	-	-	-	6
108.8	104.7	982	5,902	3,710,378	82,684	72,521	-	-	-	7
105.8	102.0	844	5,069	3,713,427	63,131	72,060	-	-	-	8
104.9	102.8	843	6,639	3,721,346	64,596	67,716	-	-	-	9
103.5	102.7	751	7,027	3,719,659	70,278	69,419	-	-	-	10
103.4	101.0	684	6,119	3,723,545	80,223	71,636	-	-	-	11
104.6	101.6	727	5,998	3,725,312	107,061	88,997	-	-	-	12
103.4	100.6	597	5,567	3,729,831	80,032	70,834	36,216	20,557	12,786	26年 1月
105.8	101.8	487	3,925	3,735,540	66,496	64,640	35,316	20,792	12,600	2
108.4	102.5	705	5,429	3,721,320	98,991	79,214	57,748	26,932	18,384	3
106.4	101.8	906	6,802	3,720,511	61,912	64,402	29,999	22,485	13,510	4
106.8	104.7	560	4,804	3,722,760	69,867	69,678	29,215	23,104	14,991	5
r106.1	r103.3	1,158	6,056	3,727,696	72,544	71,161	33,248	24,371	14,543	6
p105.6	p101.5	714	4,190	3,731,549	r85,194	r72,445	r36,919	r25,760	r14,386	7
...	...	713	5,678	3,731,486	p64,426	p73,996	p33,088	p24,810	p13,884	8
...	9
大阪府統計課		国土交通省		近畿運輸局	経済産業省					資料出所

【注】(6)、(7)各年は原指数、各月は季節調整済指数。(11)従業者50人以上の小売店。
(12)平成26年1月から調査開始。

主要指標

(6)生産 指数	(7)生産者 製品在庫指数	(8) 着工建築物 床面積	(9) 着工住宅 新設戸数	(10)自動車 保有台数 (年月末)	(11) 大型小売店販売額		(12) 専門量販店販売額			年 月
					百貨店	スーパー	家電大型専門店	ドラッグストア	ホームセンター	
(22年=100)		千㎡	戸	千台	億円	億円	億円	億円	億円	
86.5	106.1	115,486	788,410	79,042	71,772	125,986	-	-	-	平成21年
100.0	100.0	121,455	813,126	79,092	68,418	127,373	-	-	-	22
97.2	104.3	126,509	834,117	79,242	66,606	129,327	-	-	-	23
97.8	110.4	132,609	882,797	79,882	66,389	129,527	-	-	-	24
97.0	107.5	147,673	980,025	80,411	67,195	130,579	-	-	-	25
95.1	106.6	11,396	71,456	79,625	5,888	10,710	-	-	-	25年 3月
95.9	107.3	12,452	77,894	79,710	5,154	10,354	-	-	-	4
97.7	107.0	12,157	79,751	79,763	5,252	10,637	-	-	-	5
94.7	107.1	12,763	83,704	79,918	5,586	10,799	-	-	-	6
98.0	108.7	12,890	84,801	80,029	6,041	11,086	-	-	-	7
97.0	108.5	12,604	84,343	80,102	4,653	11,170	-	-	-	8
98.2	108.3	13,474	88,539	80,275	4,811	10,248	-	-	-	9
99.3	108.0	13,196	90,226	80,281	5,303	10,608	-	-	-	10
99.1	106.1	13,065	91,475	80,373	6,108	10,855	-	-	-	11
100.1	105.6	12,637	89,578	80,411	7,824	13,575	-	-	-	12
103.8	104.8	12,050	77,843	80,524	6,049	11,068	4,095	3,770	2,468	26年 1月
101.5	104.3	10,476	69,689	80,643	4,785	9,905	3,571	3,603	2,248	2
102.2	105.7	10,691	69,411	80,273	7,359	12,202	6,604	4,809	3,414	3
99.3	105.2	11,750	75,286	80,320	4,611	10,066	2,869	3,550	2,695	4
100.0	108.5	10,163	67,791	80,393	5,113	10,811	2,959	3,827	2,953	5
96.5	110.7	11,884	75,757	80,532	5,402	10,915	3,410	3,979	2,734	6
r97.0	r111.5	11,259	72,880	...	r6,005	r11,169	r3,946	r4,169	r2,780	7
p95.5	p112.7	11,308	73,771	...	p4,738	p11,527	p3,563	p4,090	p2,741	8
...	9
経済産業省		国土交通省		経済産業省					資料出所	

【注】(6)、(7)各年は原指数、各月は季節調整済指数。(11)従業者50人以上の小売店。
(12)平成26年1月から調査開始。

大 阪 府 の

年 月	(13) 外国貿易		(14) 企業倒産		(15) 銀行勘定(年月末)		(16)	(17)	(18)
	輸 出	輸 入	件 数	負債金額	預 金	貸 出	手形 交換高	消費者 物価指数	府内総生産 (名目)
	百万円	百万円	件	百万円	億円	億円	億円	(22年=100)	億円
平成21年	6,599,163	6,559,457	2,375	867,208	537,329	380,754	366,048	102.1	363,589
22	7,929,647	7,751,965	2,073	629,222	539,932	367,673	330,957	100.0	364,263
23	7,749,884	8,975,821	2,029	295,310	548,462	363,100	313,398	99.5	366,000
24	7,150,542	9,243,830	1,711	539,937	556,965	368,330	307,136	99.5	p364,291
25	7,903,116	10,557,299	1,461	210,701	567,339	367,235	324,090	99.8	...
25年 3月	674,168	847,517	129	12,500	576,899	370,591	24,420	98.8	...
4	635,735	877,498	126	16,602	570,709	363,720	46,741	99.0	...
5	664,533	834,505	150	11,211	573,386	363,381	31,537	99.6	...
6	691,373	793,490	117	10,796	572,836	364,193	24,602	99.7	...
7	675,199	931,634	112	9,494	561,029	363,429	27,452	99.9	...
8	686,429	857,741	105	45,510	561,425	362,299	20,969	100.1	...
9	694,498	902,024	116	39,022	568,045	367,631	27,515	100.4	...
10	707,864	977,949	130	14,421	562,696	362,890	23,602	100.7	...
11	681,919	966,259	113	11,392	565,690	365,057	21,051	100.7	...
12	716,146	984,214	121	17,443	567,339	367,235	27,742	100.8	...
26年 1月	614,671	1,067,694	127	13,326	564,261	367,301	27,078	100.4	...
2	651,227	788,344	108	10,506	564,576	367,398	23,511	100.4	...
3	719,648	1,016,749	88	10,288	578,701	370,372	28,787	100.6	...
4	728,183	902,539	130	8,687	575,111	374,324	28,129	102.4	...
5	679,473	872,832	118	12,281	572,020	373,372	24,836	102.9	...
6	703,241	883,530	116	17,804	570,813	374,460	31,932	102.8	...
7	727,456	r950,999	115	12,374	564,085	374,649	26,168	102.7	...
8	717,082	p831,397	90	27,139	566,095	373,057	20,332	r102.8	...
9	140	17,213	p103.4	...
資料出所	大 阪 税 関		(株)東京商工リサーチ		大阪銀行協会		大阪手形 交 換 所	総務省 大阪府統計課	大 阪 府 統 計 課

【注】(13)大阪港・堺港・岸和田港・関西空港の合計額。(14)負債金額1,000万円以上のもの、内整理その他を含む。
 (15)各年月末現在。(17)大阪市内のもの。総合指数。速報値(p)は大阪府が独自に集計したもの。(18)各年は年度値。

全 国 の

年 月	(13) 外国貿易		(14) 企業倒産		(15) 国 内 銀行勘定(年月末)		(16)	(17)	(18) G. D. P 国内総生産
	輸 出	輸 入	件 数	負債金額	預 金	貸 出	手形 交換高	消費者 物価指数	(名目)
	十億円	十億円	件	百万円	十億円	十億円	十億円	(22年=100)	億円
平成21年	54,171	51,499	15,480	6,930,074	569,486	428,567	373,531	100.7	4,711,387
22	67,400	60,765	13,321	7,160,773	578,485	420,417	375,895	100.0	4,823,844
23	65,546	68,111	12,734	3,592,920	598,668	425,858	379,631	99.7	4,713,108
24	63,748	70,689	12,124	3,834,563	613,690	433,823	369,203	99.7	4,737,844
25	69,774	81,243	10,855	2,782,347	640,633	449,134	366,445	100.0	4,780,755
25年 3月	6,271	6,638	929	159,110	631,290	441,471	32,035	99.4	{ 1,183,565 { 1,173,793 { 1,252,530 { 1,204,565 { p1,206,142
4	5,777	6,661	899	685,987	630,769	436,249	36,326	99.7	
5	5,767	6,765	1,045	173,330	632,194	436,493	32,457	99.8	
6	6,061	6,243	897	383,704	635,807	439,885	29,694	99.8	
7	5,961	6,990	1,025	199,563	629,734	439,803	32,184	100.0	
8	5,783	6,751	819	166,259	629,421	440,521	25,853	100.3	
9	5,972	6,910	820	190,202	636,050	444,827	29,268	100.6	
10	6,104	7,201	959	155,345	630,216	441,348	30,702	100.7	
11	5,900	7,198	862	137,884	634,827	444,172	26,644	100.8	
12	6,110	7,416	750	134,377	640,633	449,134	31,215	100.9	
26年 1月	5,252	8,047	864	315,149	637,558	446,922	30,211	100.7	
2	5,799	6,604	782	116,195	638,211	446,974	27,642	100.7	
3	6,384	7,834	814	116,997	651,751	453,240	32,097	101.0	
4	6,068	6,882	914	141,087	650,546	448,609	30,379	103.1	
5	5,607	6,518	834	172,641	649,604	449,145	28,602	103.5	
6	5,940	6,769	865	192,037	652,645	450,474	33,539	103.4	
7	6,192	r7,157	882	129,492	644,584	449,331	27,665	103.4	
8	5,706	p6,656	727	135,764	22,362	103.6	
9	827	136,799	
資料出所	財 務 省		(株)東京商工リサーチ		日 本 銀 行		全 国 銀行協会	総 務 省 統 計 局	内 閣 府

【注】(13)通関実績。(14)負債額1,000万円以上のもの、内整理その他を含む。(15)各年月末現在。
 (17)総合指数。(18)93SNAによる原系列。

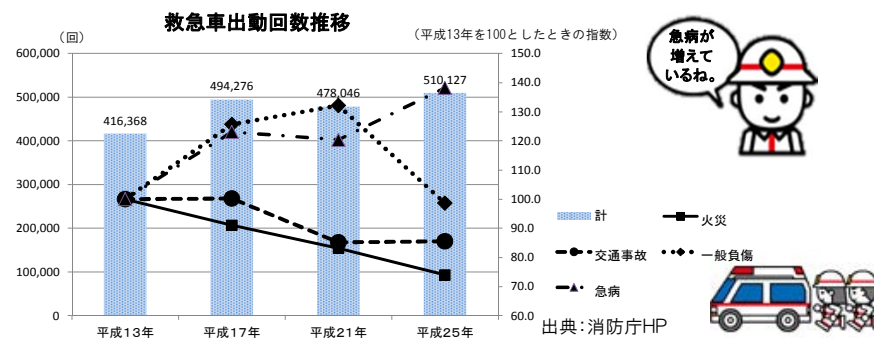
主 要 指 標 (つづき)

(19)	(20)※	年 月
交通事故 発生件数	刑法犯 認知件数	
件	件	
51,697	182,541	平成21年
51,292	164,096	22
49,644	155,206	23
48,212	146,966	24
46,110	157,951	25
3,925	10,543	25年 3月
3,851	12,171	4
3,861	12,952	5
3,699	11,449	6
4,192	13,556	7
3,686	r12,912	8
3,667	p12,332	9
4,027	p17,094	10
3,799	p16,158	11
4,646	p18,282	12
3,388	p13,012	26年 1月
3,110	p12,379	2
3,720	p11,265	3
3,776	p12,051	4
3,404	p12,688	5
3,351	p12,473	6
3,717	p13,028	7
3,348	p12,522	8
...	...	9
大阪府警察本部	資料出所	



11月9日は「119番の日」!!

11月9日は「119番の日」です。近年は、救急車で搬送された人の約半数が入院を要しない軽症であったり、タクシー代わりに救急車を使用する者がいるというのが現状です。急な病気やけがをしたときに救急車を呼んだほうがいいのか、迷ったときは「救急安心センターおおさか」へ電話してください。電話番号は「#7119」です。でも、緊急を要するときは「119番」にかけましょう。



—統計表利用の手引—
 ・単位未満は四捨五入 ・0.0,0は単位未満 ・pは概数 ・rは改訂 ・...は不詳 ・-は皆無

今月の統計表は大阪府ホームページにも掲載しています
<http://www.pref.osaka.lg.jp/toukei/osaka-tkg/tg-saisin-xls.html>

主 要 指 標 (つづき)

(19)	(20)※	(21) 国 際 収 支			(22)	(23) 日 本	(24) 財 政	(25)	(26)	(27)		年 月
		経 常 収 支								家 計	年 月	
交通事故 発生件数	刑法犯 認知件数	貿易収支	サービス収支	外貨準備高 (年月末)	銀行券 発行高	資金対 民間収支	企業 物価指数 (22年=100)	東証 株価指数 (43年=100)	可処分所得	消費支出	年 月	
件	件	億円	億円	百万ドル	十億円	十億円	(22年=100)	(43年=100)	円	円	年 月	
737,628	1,703,044	135,925	53,876	-32,627	1,049,397	80,954	36,478	100.1	869.33	427,912	319,060	平成21年
725,903	1,585,856	190,903	95,160	-29,513	1,096,185	82,314	34,371	100.0	885.43	430,282	318,211	22
692,056	1,480,760	101,333	-3,302	-30,479	1,295,841	83,997	25,329	101.5	820.80	420,394	308,524	23
665,138	1,382,121	46,835	-42,719	-40,322	1,268,125	86,653	38,664	100.6	768.64	425,330	314,229	24
629,021	1,320,678	32,343	-87,734	-34,786	1,266,815	90,143	107,114	101.9	1,125.94	426,234	318,707	25
52,866	101,145	12,831	-738	-1,278	1,254,356	83,378	-6,589	101.1	1,028.55	363,562	350,896	25年 3月
50,578	108,483	7,844	-7,082	-5,215	1,257,964	84,545	6,821	101.5	1,110.41	385,901	340,166	4
52,002	118,093	5,666	-8,138	-245	1,250,243	82,936	15,211	101.6	1,203.38	318,638	308,120	5
50,924	110,611	3,777	165	-2,444	1,238,713	83,881	-5,126	101.6	1,089.48	591,328	296,200	6
55,270	123,000	6,004	-7,902	-3,356	1,254,033	83,590	18,741	102.2	1,186.91	454,966	310,016	7
52,873	117,212	1,571	-7,426	-3,093	1,254,204	83,825	12,275	102.4	1,145.42	388,676	312,772	8
50,907	r114,671	5,948	-7,135	-2,657	1,273,446	83,576	2,856	r102.7	1,185.18	349,665	314,648	9
52,953	p122,798	-1,543	-9,221	-5,092	1,276,751	84,171	10,786	102.5	1,188.51	400,748	314,230	10
54,844	p112,506	-5,969	-11,048	-2,481	1,275,352	84,647	14,759	102.5	1,222.90	355,942	300,030	11
58,711	p106,674	-6,799	-10,733	-3,746	1,266,815	90,143	648	102.8	1,254.45	755,165	358,091	12
p46,667	p95,517	-15,861	-24,046	-3,917	1,277,058	85,781	19,220	r103.0	1,275.17	358,995	326,032	26年 1月
p42,936	p78,627	6,077	-5,590	-1,723	1,288,206	86,134	9,996	102.8	1,200.83	398,281	294,516	2
p50,020	p98,595	1,597	-11,554	-554	1,279,346	86,631	926	102.8	1,190.57	358,715	384,478	3
p46,818	p100,439	r2,138	r-7,847	r-6,327	1,282,822	87,138	6,314	r105.7	1,171.18	373,130	329,548	4
p45,666	p109,932	r5,112	r-6,930	r-458	1,283,920	85,767	16,275	r106.0	1,174.62	321,396	293,543	5
p45,484	p108,211	r-3,679	r-5,453	r-2,186	1,283,921	86,524	1,492	106.2	1,246.22	569,621	295,985	6
p48,395	p107,924	p4,167	p-8,281	p-4,590	1,276,027	86,528	17,197	106.6	1,275.72	449,000	311,493	7
p46,723	p102,823	p2,871	p-8,318	p-2,508	1,278,011	86,834	16,685	r106.4	1,271.50	383,406	306,136	8
...	p111,215	1,264,405	p106.3	9
警 察 庁	財 務 省				日 本 銀 行	東 京 証 券 取 引 所	総 務 省 統 計 局	資料出所				

【注】(22)(23)各年月末現在。(24)各年は年度合計、-は受超。(25)国内企業物価指数の総平均。
 (26)東京市場第1部上場全銘柄の平均。(27)家計調査による勤労者世帯のもの、各年は月平均。
 ※刑法犯認知件数の数値につきましては、大阪府警察本部、警察庁において、平成20年から平成24年の未計上分を加算し、正確な数値を後日、公表されることとなっております。詳しくは、大阪府警、警察庁ホームページをご覧ください。

大阪管区気象台気象概況

(気象庁)

年月	気 温				降水量			日照時間	
	日平均	最高値	最低値	平年(平均)	合 計	1時間最大	平 年	総 数	平 年
	℃	℃	℃	℃	mm	mm	mm	時間	時間
平成23年	16.9	36.2	-2.7	16.9	1,614.0	77.5	1,279.0	2,162.6	1,996.4
24	16.6	36.7	-2.9		1,519.5	58.0		2,058.2	
25	17.1	38.4	-1.1		1,418.0	49.0		2,299.5	
25年 10月	20.8	32.7	11.6	19.0	210.5	27.5	112.3	148.1	163.9
11	12.9	21.9	3.1	13.6	80.5	23.5	69.3	165.7	148.5
12	7.8	15.6	0.5	8.6	49.5	6.5	43.8	153.1	151.6
26年 1月	5.9	15.0	-0.5	6.0	52.0	4.5	45.4	169.3	142.6
2	5.8	16.7	-0.4	6.3	55.0	3.5	61.7	125.2	135.4
3	9.9	21.5	0.2	9.4	153.0	19.0	104.2	192.0	159.5
4	14.8	26.4	3.8	15.1	72.5	10.0	103.8	217.0	188.6
5	19.8	30.6	10.6	19.7	81.0	15.0	145.5	263.2	194.3
6	23.9	32.9	18.3	23.5	74.5	13.5	184.5	166.4	156.2
7	27.8	37.1	20.2	27.4	79.0	8.5	157.0	214.5	182.1
8	27.8	34.7	20.4	28.8	341.0	29.0	90.9	147.4	216.9
9	24.0	32.6	16.8	25.0	94.5	29.0	160.7	191.8	156.7

【注】平年値は1981-2010年の30年間の観測値の平均をもとに算出。

人 口 動 態

(総務省「住民基本台帳人口移動報告」・厚生労働省「人口動態統計月報」)

年月	(1) 人 口 動 態							(2) 住 民 登 録 人 口 移 動		
	出 生	死 亡	乳児死亡 (再掲)	自然増減	死 産	婚 姻	離 婚	転 出	転 入	(3)社会増減
	人	人	人	人	人	件	件	人	人	人
平成23年	73,919	78,952	170	-5,033	1,784	48,581	19,407	151,156	156,059	4,903
24	73,012	80,472	154	-7,460	1,723	48,114	18,761	149,466	154,847	5,381
25	72,054	81,864	136	-9,810	1,661	48,596	18,104	149,904	153,281	3,377
26年 3月	5,504	7,203	10	-1,699	134	5,041	1,846	28,472	30,550	2,078
4	5,543	6,765	12	-1,222	133	3,853	1,603	24,389	24,847	458
5	5,854	6,527	15	-673	138	3,891	1,391	10,859	10,854	-5
6	9,621	9,706	85
7	10,696	10,377	-319
8	9,647	9,526	-121

【注】(1)厚生労働省統計情報部「人口動態統計月報(概数)」による。各年は確定数(日本人に関するもの)。

(2)総務省統計局「住民基本台帳人口移動報告月報」による。

(3)「-」は転出超過。

外 国 貿 易 額

(大阪税関)

年月	総 額		大 阪 港		堺 港		岸 和 田 港		関 西 空 港	
	輸 出	輸 入	輸 出	輸 入	輸 出	輸 入	輸 出	輸 入	輸 出	輸 入
	百万円	百万円	百万円	百万円	百万円	百万円	百万円	百万円	百万円	百万円
平成23年	7,749,884	8,975,821	3,008,568	4,320,431	497,439	1,743,328	6,819	102,627	4,237,059	2,809,434
24	7,150,542	9,243,830	2,746,841	4,173,198	482,819	2,056,973	7,190	75,820	3,913,691	2,937,840
25	7,903,116	10,557,299	3,009,742	4,855,847	514,345	2,275,021	7,823	60,235	4,371,206	3,366,196
26年 3月	719,648	1,016,749	278,469	434,387	49,136	222,983	803	4,207	391,240	355,172
4	728,183	902,539	275,621	426,056	48,879	204,776	923	3,771	402,760	267,936
5	679,473	872,832	265,945	407,514	42,827	214,205	1,568	5,647	369,133	245,466
6	703,241	883,530	277,964	390,433	49,732	207,940	1,134	3,302	374,411	281,855
7	727,456	r950,999	281,335	r441,725	49,632	r223,638	672	r5,650	395,817	r279,986
8	717,082	p831,397	275,176	p402,684	40,431	p188,388	809	p4,325	400,666	p236,000

【注】 通関実績による。

百貨店販売額

(近畿経済産業局「商業動態統計調査」)

年月	総額		衣料品	身の回り品	飲食料品	家具	家電家庭用品	その他の商品	食堂喫茶	商品券
	百万円	%								
平成23年	836,204	103.8	279,726	111,022	256,446	9,622	28,511	126,531	24,347	32,427
24	841,712	100.7	284,315	110,750	255,478	9,427	28,174	128,252	25,315	30,900
25	889,464	105.7	293,111	126,238	263,591	10,987	28,682	139,887	26,968	29,164
26年3月	98,991	131.8	32,009	16,920	22,344	1,642	3,397	20,441	2,237	2,707
4	61,912	93.0	21,582	9,120	17,447	635	1,778	9,510	1,840	2,011
5	69,867	102.7	23,446	10,698	19,551	736	2,198	11,222	2,016	2,163
6	72,544	99.6	23,949	10,537	21,175	750	2,401	11,742	1,990	3,079
7月r	85,194	103.0	25,484	11,709	29,108	1,061	2,995	12,628	2,209	3,555
8月p	64,426	102.1	17,810	9,330	20,897	786	2,090	11,396	2,117	1,647

【注】百貨店とは、日本標準産業分類の百貨店、総合スーパーのうち、スーパー(従業者50人以上で、売場面積1,500㎡以上でかつ売場面積の50%以上についてセルフサービス方式を採用している商店)を除く売場面積が1,500㎡(政令指定都市の場合3,000㎡)以上の事業所。商品券は、総額に含まれない。

スーパー販売額

(近畿経済産業局「商業動態統計調査」)

年月	総額		衣料品	身の回り品	飲食料品	家具	家電家庭用品	その他の商品	食堂喫茶	商品券
	百万円	%								
平成23年	861,457	99.2	83,819	17,136	570,147	5,424	35,585	146,541	2,805	1,758
24	857,008	99.5	80,909	17,498	569,479	5,742	31,795	149,592	1,993	1,509
25	854,388	99.7	75,853	17,107	570,769	5,430	31,241	151,986	2,002	1,446
26年3月	79,214	113.4	6,557	1,737	49,968	524	3,494	16,774	159	152
4	64,402	96.2	5,203	1,323	44,146	337	2,089	11,159	144	111
5	69,678	99.9	6,099	1,456	47,170	408	2,291	12,108	145	111
6	71,161	97.9	6,749	1,421	47,394	474	2,668	12,315	140	97
7月r	72,445	99.9	6,152	1,392	49,047	434	2,574	12,706	141	126
8月p	73,996	102.7	5,149	1,412	50,977	371	2,480	13,472	136	107

【注】スーパーとは、従業者50人以上、かつ売り場面積1,500㎡以上で、その売り場面積の50%以上についてセルフサービス方式を採用している小売事業所。商品にあらかじめ値段がつけられ、客が自分で商品を取り集め、売場の出口などに設けられた勘定場で、一括して代金を支払う形式となっていること。商品券は、総額に含まれない。

自動車保有台数

(近畿運輸局大阪運輸支局)

年月	総数	貨物用自動車			乗合用自動車	乗用自動車				特殊用途車	二輪車
		総数	うち小型車	うち軽自動車		総数	普通車	小型車	軽四輪車		
平成23年	3,697,649	688,162	199,727	368,709	9,373	2,697,612	906,707	1,121,166	669,739	65,410	237,092
24	3,711,794	681,438	196,750	364,406	9,372	2,718,755	917,203	1,103,109	698,443	66,192	236,037
25	3,725,312	676,652	194,847	360,610	9,449	2,735,125	926,657	1,078,785	729,683	67,016	237,070
26年3月	3,721,320	674,740	195,334	357,339	9,473	2,736,070	930,681	1,068,731	736,658	67,359	233,678
4	3,720,511	674,408	194,991	357,445	9,438	2,734,515	928,389	1,065,816	740,310	67,323	234,827
5	3,722,760	674,234	194,864	357,339	9,440	2,736,542	928,635	1,064,625	743,282	67,290	235,254
6	3,727,696	674,335	194,670	357,623	9,463	2,740,794	929,756	1,064,110	746,928	67,394	235,710
7	3,731,549	673,787	194,565	357,118	9,465	2,744,302	930,510	1,063,530	750,262	67,590	236,405
8	3,731,486	673,257	194,352	356,678	9,503	2,744,527	931,323	1,062,076	751,128	67,588	236,611

【注】各年月末現在。

関西国際空港運営状況

(新関西国際空港(株))

年月	航空機発着回数			航空旅客数				貨物扱量		
	国際線	国内線		国際線	うち外国人旅客	国内線	国際線	国内線		
平成23年	106,001	75,771	30,230	13,525,441	9,915,963	2,739,094	3,609,478	722,175	685,017	37,158
24	124,025	83,865	40,160	16,113,639	11,253,210	3,605,421	4,860,429	701,534	670,891	30,643
25	131,923	84,991	46,932	17,810,634	11,814,124	4,642,430	5,996,510	659,585	636,042	23,543
26年3月	11,677	7,719	3,958	1,717,335	1,156,217	478,414	561,118	63,939	61,846	2,093
4	11,531	7,722	3,809	1,564,105	1,086,218	620,789	477,887	60,498	58,781	1,717
5	11,829	7,955	3,874	1,508,879	1,012,741	496,852	496,138	59,958	58,308	1,650
6月r	11,447	7,595	3,852	1,490,110	1,003,835	484,663	486,275	57,147	55,424	1,723
7月p	12,125	8,009	4,116	1,637,772	1,106,046	554,910	531,726	59,986	58,022	1,964
8月p	12,619	8,185	4,434	1,868,269	1,247,188	559,340	621,081	59,883	58,009	1,874

【注】航空機発着回数には、旅客便、貨物便の他、空輸機、燃料給油機、プライベート機、特別機、回転翼機等を含む。

宿泊施設利用状況

(観光庁「宿泊旅行統計」)

年月	宿泊施設数	延べ宿泊者数			うち外国人延べ宿泊者数	実宿泊者数	観光目的		うち外国人実宿泊者数
		観光的目的50%以上	観光的目的50%未満	観光的目的50%以上			観光的目的50%未満		
	箇所	人	人	人	人	人	人	人	人
平成23年	614	21,764,630	5,374,840	16,389,790	2,365,390	15,587,900	3,896,930	11,690,970	1,502,260
24	605	23,343,620	5,863,890	17,479,730	3,060,850	17,103,470	4,416,070	12,687,400	2,005,210
25	588	23,881,430	6,143,710	17,737,720	4,314,500	17,325,850	4,395,310	12,930,540	2,773,240
26年1月	587	1,984,850	524,050	1,441,350	363,240	1,349,100	369,760	959,900	233,170
2		1,871,770	524,020	1,329,570	398,870	1,325,080	372,700	934,180	257,560
3		2,369,660	673,310	1,676,910	427,040	1,655,930	477,590	1,158,890	275,110
4		2,264,950	665,370	1,589,770	613,160	1,553,000	461,660	1,085,340	392,700
5		2,180,600	647,180	1,525,360	483,350	1,533,940	463,970	1,065,060	315,980
6		2,011,020	593,540	1,410,500	492,670	1,417,480	423,940	989,240	318,010

【注】 1.月別の数値は暫定値である。
2.各年の宿泊施設数は年末現在。
3.26年各月の宿泊施設数は平成26年1月1日現在の施設数。

建築動態

(国土交通省「建設統計月報」)

年月	着工建築物								
	総数		建築主別						
	工事費予定額	床面積	官公庁		会社・団体		個人		
	百万円	m ²	百万円	m ²	百万円	m ²	百万円	m ²	
平成23年	1,309,273	7,942,066	97,350	458,760	828,086	5,320,755	383,837	2,162,551	
24	1,229,624	7,823,303	47,473	321,986	790,241	5,302,101	391,911	2,199,216	
25	1,473,920	9,052,797	69,062	382,198	981,452	6,314,152	423,405	2,356,447	
26年3月	112,118	705,060	4,701	28,187	77,033	509,065	30,384	167,808	
4	178,998	905,607	14,142	57,350	134,542	683,447	30,314	164,810	
5	99,816	559,896	1,941	10,325	68,526	389,746	29,349	159,825	
6	223,566	1,158,259	19,487	83,174	169,305	888,096	34,774	186,989	
7	110,584	713,578	6,921	38,789	75,366	524,412	28,297	150,377	
8	126,735	712,957	8,459	31,343	88,597	516,311	29,679	165,303	
年月	着工建築物			着工住宅				(5) 滅失建物	
	構造別床面積			(4) 総数		(うち) 新設住宅		(うち) 住宅	
	(1) 木造	(2) 鉄筋コンクリート	(3) その他	戸数	床面積	戸数	床面積	戸数	床面積
	m ²	m ²	m ²	戸	m ²	戸	m ²	戸	m ²
平成23年	2,582,688	2,586,916	2,772,462	59,893	4,926,254	58,427	4,819,049	325,457	3,285
24	2,596,850	2,578,083	2,648,370	62,997	5,093,626	61,617	5,017,057	313,644	3,124
25	2,804,060	2,701,211	3,547,526	71,080	5,521,460	69,335	5,407,698	333,222	3,378
26年3月	197,085	236,478	271,497	5,612	439,349	5,429	415,064	24,513	258
4	183,825	484,682	237,100	6,975	493,983	6,802	485,002	24,939	261
5	185,103	160,653	214,140	4,920	364,595	4,804	359,229	25,305	220
6	202,712	463,905	491,642	6,234	434,428	6,056	426,444	23,192	218
7	176,437	114,135	423,006	4,291	310,384	4,190	307,261
8	203,875	220,982	288,100	5,809	416,415	5,678	410,083

【注】 (1)床面積10平方メートル以上の建築物(増改築を含む)。
(2)鉄骨鉄筋コンクリート造を含む。
(3)鉄骨造、石造、レンガ造(コンクリートブロック)など不燃建築物を含む。
(4)新設とその他(住宅の戸数が増加しないもの)の計を含む。
(5)除却と災害の木造合計。

都市別建築動態(着工)

(国土交通省「建設統計月報」)

都市	(1) 建築物		新設住宅		都市	(1) 建築物		新設住宅	
	26年7月	26年8月	26年7月	26年8月		26年7月	26年8月	26年7月	26年8月
	m ²	m ²	戸	戸		m ²	m ²	戸	戸
大阪市	127,648	253,553	1,633	2,744	河内長野市	2,309	4,620	16	39
堺市	37,669	51,199	255	305	松原市	5,157	8,558	28	46
岸和田市	9,044	10,105	99	72	大東市	5,511	7,499	61	56
豊中市	24,371	19,694	153	158	和泉市	4,159	10,198	33	54
池田市	10,292	5,593	114	56	箕面市	6,882	10,557	65	59
吹田市	238,881	9,332	197	105	柏原市	7,306	2,561	101	19
泉大津市	3,007	6,123	38	17	羽曳野市	5,015	5,811	45	69
高槻市	18,154	26,275	188	150	門真市	8,201	9,611	43	50
貝塚市	5,064	2,817	42	21	摂津市	3,494	7,527	22	46
守口市	4,651	21,550	26	60	高石市	1,323	1,016	11	9
枚方市	34,778	27,709	142	185	藤井寺市	10,957	5,317	23	49
茨木市	39,641	102,176	173	667	東大阪市	42,849	40,588	230	203
八尾市	21,146	16,960	156	82	泉南市	3,381	4,705	21	28
泉佐野市	3,536	9,152	40	84	四條畷市	2,848	3,020	10	11
富田林市	4,040	4,814	18	27	交野市	2,551	4,240	24	62
寝屋川市	7,194	8,997	67	62	大阪狭山市	2,776	2,978	29	16
					阪南市	1,675	1,669	18	14

【注】 (1)床面積の合計。

大阪銀行協会社員銀行諸勘定

((社)大阪銀行協会)

年月	預金	借入金	コールマネー	貸出金	コールローン	有価証券	現金・預け金
	億円	億円	億円	億円	億円	億円	億円
平成23年	548,462	1,773	156	363,100	35	27,084	13,337
24	556,965	1,970	0	368,330	71	24,945	14,100
25	567,339	2,547	0	367,235	22	25,107	17,571
26年 3月	578,701	2,629	0	370,372	30	25,173	16,630
4	575,111	2,627	0	374,324	969	25,543	15,908
5	572,020	2,625	0	373,372	698	25,126	14,973
6	570,813	2,991	0	374,460	19	25,452	19,112
7	564,085	2,995	0	374,649	876	25,253	16,186
8	566,095	3,001	0	373,057	862	25,333	18,464

【注】各年月末現在。

中小金融機関の預金貸出状況

(近畿財務局・商工組合中央金庫・農林中央金庫・(社)大阪府信用組合協会・JAバンク大阪信連・日本政策金融公庫)

年月	商工中金		農林中金		信用金庫		信用組合		農協組合		日本政策金融公庫	
	預金	貸出	預金	貸出	預金	貸出	預金	貸出	貯金	貸出	国民生活(貸出)	中小企業(貸出)
	億円	億円	億円	億円	億円	億円	億円	億円	億円	億円	億円	億円
平成23年	3,590	11,205	18,348	3,984	71,738	43,318	13,660	8,546	42,613	8,308	7,682	9,451
24	3,919	11,342	18,627	4,381	74,321	43,762	14,365	8,890	44,076	8,087	7,640	9,566
25	4,284	11,309	24,778	4,295	77,245	45,227	27,218	15,759	45,188	7,879	7,611	9,597
26年 4月	4,138	10,896	26,302	4,321	77,956	45,099	27,316	16,228	44,769	7,314	7,497	9,437
5	4,227	11,012	26,404	4,360	78,234	45,580	27,355	16,216	44,524	7,302	7,463	9,404
6	4,293	11,145	26,298	4,395	79,078	45,761	27,637	16,278	45,353	7,201	7,498	9,493
7	4,096	10,979	26,539	4,347	27,631	16,265	45,718	7,258	7,475	9,437
8	4,142	11,018	26,447	4,411	27,769	16,408	45,778	7,205	...	9,436
9	4,285	10,987	26,643	4,549	27,971	16,603

【注】1. 各金融機関とも府内店舗分の計算である。
2. 各年月末現在。
3. 信用金庫は、平成23年5月から近畿財務局が公表している「管内金融概況」の近畿管内の数値から、近畿財務局各財務事務所が公表している「府・県内金融概況」の京都府、兵庫県、奈良県、和歌山県、滋賀県の数値を差し引いて計上している。
4. 日本政策金融公庫(中小企業事業)は、平成20年10月分より設備貸与機関貸付を除く。

手形交換状況

(大阪手形交換所・全国銀行協会)

年月	交換高		不渡手形		取引停止処分		全国交換高	
	枚数	金額	枚数	金額	枚数	金額	枚数	金額
	千枚	億円	枚	億円	枚	百万円	千枚	億円
平成23年	12,449	313,398	10,571	252	1,237	2,093	82,585	3,796,315
24	11,570	307,136	8,499	321	962	1,441	77,453	3,692,034
25	10,908	324,090	5,616	129	662	737	73,051	3,664,450
26年 3月	860	28,787	325	5	23	18	5,798	320,966
4	864	28,129	393	7	40	58	5,797	303,794
5	746	24,836	232	5	66	211	4,962	286,016
6	987	31,932	601	9	130	156	6,656	335,395
7	982	26,168	374	5	41	86	6,420	276,647
8	705	20,332	312	5	102	140	4,656	223,625

【注】1. 取引停止処分は店舗届出による件数。2. 不渡手形は返還日による月合計。

会社倒産状況

((株)東京商工リサーチ関西支社)

年月	総数		製造業		卸・小売業		建設業		運輸・通信業		サービス業		その他	
	件数	負債額	件数	負債額	件数	負債額	件数	負債額	件数	負債額	件数	負債額	件数	負債額
	件	百万円	件	百万円	件	百万円	件	百万円	件	百万円	件	百万円	件	百万円
平成23年	2,029	295,310	303	66,754	526	81,265	500	68,076	139	11,881	471	31,445	90	35,889
24	1,711	539,937	247	50,456	476	66,808	377	30,379	118	11,759	425	28,518	68	352,017
25	1,461	210,701	250	54,464	406	50,819	307	21,365	123	18,294	324	30,608	51	35,151
26年 4月	130	8,687	19	1,497	34	1,682	32	1,279	10	2,010	32	2,119	3	100
5	118	12,281	23	5,593	43	3,700	20	1,116	6	462	25	1,360	1	50
6	116	17,804	20	3,290	37	1,922	14	2,541	12	3,548	29	6,380	4	123
7	115	12,374	14	365	26	2,710	21	3,233	9	560	41	4,556	4	950
8	90	27,139	11	1,470	30	2,551	19	2,214	4	231	24	473	2	20,200
9	140	17,213	24	2,480	47	8,624	25	3,831	7	295	31	1,274	6	709

【注】1. 負債額1,000万円以上のもので、内整理その他を含む。各月は月末現在。
2. その他は、上記以外のものである。

今月の大阪府統計表
(労働・社会保障)

職業紹介状況

(大阪労働局職業安定部「労働市場月報」)

年度月	一 般					中高年齢者等		人 材 銀 行		
	新規求職 申込件数	就職件数	就職率	新 規 求 人 数	充足数	新規求職 申込件数	就職率	新 規 求 人 数	新規求職 申込件数	就職件数
平成23年度	件	件	%	人	人	件	%	人	件	件
24	47,388	12,824	27.0	51,634	13,951	17,455	27.1	349	591	77
25	43,750	12,921	29.5	58,912	14,013	16,600	29.8	438	544	83
	39,843	12,752	32.0	65,310	13,811	15,293	33.4	515	487	86
26年 2月	38,296	11,794	30.8	71,634	12,861	15,246	30.8	549	428	75
3	40,318	12,660	31.4	65,872	13,968	15,956	34.0	460	481	88
4	53,363	14,109	26.4	66,545	15,256	21,609	27.6	486	512	84
5	39,883	13,671	34.3	64,526	14,705	15,385	36.3	460	470	73
6	37,407	13,565	36.3	66,125	14,570	14,582	38.7	551	418	80
7	36,342	12,882	35.4	65,905	13,908	14,382	37.4	564	435	70

【注】1. 就職率=就職件数÷新規求職申込件数。2. 各年度は月平均。

雇用保険給付状況

(大阪労働局職業安定部「労働市場月報」)

年度月	一 般					就 職 進 進 給 付 金		日 雇		
	被保険者数 (月末現在)	受給資格 決定件数	受給者 実人員	うち初回	支給金額	支給人員	支給金額	被保険者 手帳交付数	受給者 実人員	支給金額
平成23年度	人	件	人	人	千円	人	千円	件	人	千円
24	3,243,458	12,602	42,874	9,738	5,636,870	2,274	652,597	313	2,554	182,739
25	3,271,194	12,422	41,510	9,358	5,481,931	2,489	782,915	322	2,646	182,701
	3,302,283	11,569	37,637	8,460	4,950,476	2,479	769,637	325	2,753	183,055
26年 2月	3,305,838	9,212	32,143	7,803	3,899,498	1,904	588,843	306	2,734	156,545
3	3,302,283	9,900	31,515	6,527	3,989,197	1,876	568,904	338	2,735	168,273
4	3,318,258	20,854	30,454	6,887	4,385,239	2,340	744,466	261	2,750	172,979
5	3,352,041	12,918	34,937	12,818	4,686,030	2,754	846,791	228	2,738	211,344
6	3,358,594	10,396	35,253	7,433	4,478,432	2,529	801,274	256	2,591	158,482
7	3,360,758	11,374	36,756	8,726	5,059,061	2,848	878,361	254	2,594	181,487

【注】1.各年度は月平均。

全国健康保険協会管掌健康保険給付状況

(全国健康保険協会大阪支部)

年度月	事業所数	被保険者数	現物給付決定額		現金給付決定額		うち傷病手当金決定額		
			件数	金額	件数	金額	件数	日数	金額
平成23年度	所	人	件	万円	件	万円	件	日	万円
24	135,875	1,619,821	31,630,612	36,439,649	2,629,593	5,263,492	75,782	2,505,419	1,474,328
25	137,345	1,637,281	31,911,101	36,930,217	2,575,778	5,005,852	74,322	2,464,858	1,432,237
	141,121	1,665,154	32,416,561	37,901,279	2,514,204	4,908,374	75,038	2,491,607	1,450,208
26年 2月	140,897	1,667,266	2,714,238	3,108,658	204,306	410,689	6,362	219,126	127,326
3	141,121	1,665,154	3,022,143	3,445,543	199,205	389,078	6,273	207,182	121,087
4	141,815	1,685,044	2,804,755	3,230,952	199,252	400,626	6,529	213,787	124,213
5	142,355	1,692,422	2,778,857	3,220,989	199,920	389,813	5,893	194,041	113,336
6	142,870	1,696,608	2,728,478	3,225,871	202,131	394,305	5,994	200,423	116,366
7	143,576	1,699,856	2,758,897	3,297,410	204,959	409,651	6,543	216,105	125,623

【注】1. 全国健康保険協会大阪支部の取扱いである。
2. 各年度の事業所数・被保険者数は、年度末現在の数値。
3. 現物給付は、診療費(入院・入院外・歯科)、薬剤支給、入院時食事療養費生活療養費(標準負担額差額支給を除く)、訪問看護療養費の合計。
4. 現金給付は、入院時食事療養費生活療養費(標準負担額差額支給)、療養費、移送費、高額療養費、傷病手当金、埋葬料、出産育児一時金、出産手当金、世帯合算高額療養費、高額介護合算療養費の合計である。

生活保護状況

(大阪府社会援護課)

年度月	被保護 実世帯	被保護 実人員	扶 助 別 被 保 護 者 数				扶 助 別 被 保 護 費				
			生活扶助	住宅扶助	医療扶助	その他	総額	生活扶助	住宅扶助	医療扶助	その他
平成22年度	世帯	人	人	人	人	人	百万円	百万円	百万円	百万円	百万円
23	205,136	283,987	262,589	256,847	215,790	66,530	524,839	186,175	83,039	235,628	19,998
24	215,290	296,977	274,712	269,160	231,052	70,982	544,351	191,300	87,223	245,162	20,666
	220,847	302,837	280,085	275,406	236,455	74,151	550,529	193,720	89,624	245,743	21,442
26年 1月	223,449	303,122	279,675	275,807	240,465	77,338	44,796	15,554	7,523	19,950	1,770
2	223,391	302,840	279,447	275,471	240,958	77,515	45,801	15,689	7,565	20,756	1,790
3	223,741	303,401	279,628	275,919	241,596	77,465	45,003	15,402	7,530	20,266	1,806
4	223,727	302,095	277,511	274,481	240,902	75,140	46,903	15,185	7,597	22,643	1,477
5	223,606	301,430	277,607	274,393	239,797	76,211	45,976	15,054	7,562	21,504	1,855
6	223,708	301,283	277,594	274,497	241,145	77,024	44,819	15,089	7,598	20,353	1,779

【注】1. 大阪府計(政令市、中核市を含む)の数字。2. 各年度については確報値、各月については速報値。
3. 各年度の被保護実世帯、実人員及び扶助別被保護者数については年度平均値、扶助別被保護費については年度合計値。
4. その他の内訳は、扶助別被保護者数については、教育、介護、出産、生業、葬祭の各扶助の合計値。扶助別被保護費については、前記各扶助に施設委託事務費を加えた合計値。

電力消費量

(関西電力(株))

年度月	総数	電 灯					電 力		
		総数	定額	従量A	従量B	臨時	総数	低圧電力	その他
	百万kWh	百万kWh	百万kWh	百万kWh	百万kWh	百万kWh	百万kWh	百万kWh	百万kWh
平成23年度	22,889	20,465	374	17,161	2,903	27	2,424	2,192	232
24	22,358	20,017	359	16,851	2,783	24	2,341	2,118	223
25	22,069	19,749	341	16,684	2,698	25	2,321	2,108	212
26年 3月	1,899	1,718	29	1,476	210	2	181	160	21
4	1,608	1,462	29	1,231	200	2	146	127	19
5	1,542	1,400	26	1,165	208	1	142	124	19
6	1,315	1,170	24	960	185	1	145	131	14
7	1,529	1,338	22	1,109	204	2	191	178	13
8	2,132	1,856	23	1,584	246	2	276	263	13

【注】1. 関西電力大阪北、南支店(大阪府のうち高槻市、東大阪市、四條畷市のそれぞれの一部が除かれ、兵庫県伊丹市、和歌山県和歌山市のそれぞれ一部を含む)のものである。2. 公衆街路灯は、契約内容に応じ電灯の定額、従量A、従量Bに振り分けて集計している。3. 電灯の従量Aは時間帯別電灯、季節別時間帯別電灯を含む。4. 電灯の従量Bは、低圧総合利用を含む。5. 平成22年度より低圧電力は低圧季時別を含む。6. 総数に特定規模需要は含まれていない。7. 平成24年7月より電灯の従量Aに季時別電灯PSを含む。

都市ガスの生産・消費量

(大阪ガス(株))

年月	生産量	需要家数		消費量				
		総数	家庭用	総量	家庭用	工業用	商業用	その他
	千 ³ m	戸	戸	千 ³ m	千 ³ m	千 ³ m	千 ³ m	千 ³ m
平成23年	5,929,062	3,974,505	3,782,678	3,999,344	1,305,161	1,783,231	528,626	382,326
24	6,110,872	3,995,054	3,801,436	3,932,496	1,241,729	1,818,789	525,437	346,541
25	5,884,818	4,018,467	3,823,003	3,837,177	1,189,109	1,790,412	516,964	340,692
26年 4月	437,888	4,032,935	3,836,942	323,375	126,124	136,211	36,797	24,243
5	432,521	4,034,406	3,838,328	279,411	97,213	131,203	32,611	18,383
6	429,903	4,035,449	3,839,282	262,990	62,536	144,904	35,276	20,274
7	465,164	4,037,498	3,841,123	273,831	50,820	151,336	44,157	27,518
8	432,146	4,040,324	3,843,812	269,568	41,446	139,908	53,933	34,281
9	406,706	4,042,987	3,846,334	268,466	44,162	141,622	50,881	31,801

【注】1. 大阪ガス株式会社(株)の府内におけるものである。2. 需要家数はメーター数で年末現在。3. 10,750kcal/m³換算表示。

水道調定水量・給水量

(大阪広域水道企業団・大阪市水道局)

年度月	(1)大阪広域水道企業団		大 阪 市 営 水 道				
	上水道 調定水量	工業用水 調定水量	上水道 給水世帯数	上水道調定水量			工業用水 給水量
				総量	一般用	業務用	
	千 ³ m	千 ³ m	世帯	千 ³ m	千 ³ m	千 ³ m	千 ³ m
平成23年度	530,592	177,451	1,507,109	381,207	375,614	1,205	4,389
24	525,766	185,048	1,514,742	375,926	370,578	1,272	4,076
25	526,037	179,779	1,523,989	374,150	369,195	1,140	3,814
26年 3月	43,543	13,170	1,523,989	27,190	26,840	74	276
4	41,639	14,570	1,525,822	28,783	28,414	82	287
5	43,466	14,149	1,527,041	31,420	31,019	89	312
6	43,158	14,752	1,528,306	30,458	30,082	89	288
7	45,805	14,322	1,528,442	30,912	30,534	89	288
8	44,289	14,838	1,529,797	34,095	33,681	97	318

【注】大阪市営水道給水世帯数の各年度計は年度末現在である。
(1)平成23年3月までは府営水道。

交通事故件数と死傷者数

(大阪府警察本部交通総務課)

年月	総数	うち原付	人対車両	車 両 相 互					車両単独	列 車
				総 数	出合頭	追 突	右折時	その他		
件 数 (件)										
平成23年	49,644	8,652	4,169	44,259	14,059	13,878	4,938	11,384	1,213	3
24	48,212	8,077	3,994	43,124	13,260	14,146	4,738	10,980	1,091	3
25	46,110	7,213	3,943	41,207	12,329	14,087	4,415	10,376	954	6
26年 3月	3,720	557	320	3,333	964	1,204	344	821	67	-
4	3,776	566	335	3,374	1,019	1,163	342	850	67	-
5	3,404	561	325	3,023	941	1,013	283	786	56	-
6	3,351	541	269	3,027	928	1,011	310	778	54	1
7	3,717	582	265	3,392	1,026	1,169	358	839	60	-
8	3,348	490	268	3,035	863	1,116	291	765	45	-
負 傷 者 (人)										
平成23年	59,489	9,215	4,225	53,901	15,631	19,947	5,646	12,677	1,361	2
24	57,804	8,628	4,060	52,527	14,753	20,216	5,391	12,167	1,216	1
25	55,363	7,394	3,992	50,280	13,721	20,043	4,980	11,536	1,089	2
26年 3月	4,434	593	321	4,035	1,048	1,703	379	905	78	-
4	4,521	609	341	4,105	1,122	1,642	391	950	75	-
5	4,062	600	329	3,675	1,042	1,447	335	851	58	-
6	4,034	587	271	3,702	1,025	1,476	349	852	61	-
7	4,496	630	271	4,155	1,137	1,660	416	942	70	-
8	4,148	531	274	3,826	949	1,691	336	850	48	-
死 者 (人)										
平成23年	197	25	59	101	46	16	13	26	34	3
24	182	20	51	81	33	14	17	17	47	3
25	179	21	51	91	26	11	21	33	33	4
26年 3月	14	2	6	7	4	-	-	3	1	-
4	10	-	5	2	1	-	-	1	3	-
5	16	-	9	5	2	-	1	2	2	-
6	10	-	2	5	2	-	1	2	2	1
7	8	-	2	5	-	1	1	3	1	-
8	10	1	4	4	1	1	2	-	2	-

【注】交通事故の類型別にみた発生状況である。

刑法犯罪種別認知・検挙状況

(大阪府警察本部刑事総務課「犯罪統計」)

年月	総数	凶悪犯	認 知 件 数 (件)				粗暴犯	窃盗犯	知能犯	風俗犯	その他
			殺 人	強 盗	放 火	強 姦					
認 知 件 数 (件)											
平成23年	155,206	897	128	502	149	118	5,717	121,067	4,340	1,660	21,525
24	146,966	1,012	114	619	130	149	6,166	113,939	3,941	1,707	20,201
25	157,951	1,010	132	504	165	209	6,687	123,075	4,678	1,746	20,755
26年 3月	11,265	84	11	45	18	10	440	8,912	280	87	1,462
4	12,051	83	12	40	21	10	525	9,476	297	176	1,494
5	12,688	87	11	47	15	14	541	9,912	298	138	1,712
6	12,473	79	11	43	12	13	593	9,704	344	133	1,620
7	13,028	95	17	45	16	17	517	10,368	352	175	1,521
8	12,522	68	9	34	18	7	524	9,816	538	162	1,414
検 挙 件 数 (件)											
平成23年	29,946	574	119	259	115	81	3,182	16,227	2,562	677	6,724
24	29,127	600	97	309	89	105	3,448	16,098	1,965	789	6,227
25	26,649	585	118	270	83	114	3,661	14,231	1,674	716	5,782
26年 3月	1,567	23	3	13	2	5	213	838	105	34	354
4	1,776	63	9	31	14	9	214	1,004	67	60	368
5	1,768	43	15	17	3	8	205	957	89	55	419
6	1,895	42	8	21	8	5	290	952	80	51	480
7	2,179	55	7	27	7	14	327	1,120	84	73	520
8	1,900	62	8	26	23	5	301	911	98	68	460
検 挙 人 員 (人)											
平成23年	22,868	519	127	253	64	75	3,472	10,798	929	666	6,484
24	21,091	547	106	287	71	83	3,698	10,177	940	795	5,744
25	20,626	519	128	242	52	97	3,932	9,197	885	714	5,379
26年 3月	1,274	17	2	8	2	5	219	613	72	36	317
4	1,402	37	7	13	9	8	245	678	39	49	354
5	1,454	43	15	19	2	7	219	712	50	43	387
6	1,621	44	8	24	8	4	323	680	65	42	467
7	1,761	44	7	19	5	13	331	779	85	66	456
8	1,600	41	7	19	11	4	318	683	88	64	406

【注】月別の数値は暫定値である。
刑法犯認知件数の数値につきましては、大阪府警察本部において、平成20年から平成24年の未計上分を加算し、正確な数値を後日、公表されることとなっております。詳しくは、大阪府警ホームページをご覧ください。

新着資料のご案内

統計資料室にご寄贈いただいた主な新着資料です。(平成26年9月到着分)
ご寄贈をいただいた機関の皆様には、心からお礼申し上げます。

国関係

個人企業経済調査報告(構造編)平成25年 STATISTICAL HANDBOOK OF JAPAN 2014	総務省統計局 STATISTICS BUREAU
平成24年経済センサス - 活動調査 結果表様式	総務省統計局・経済産業省大臣官房 調査統計グループ
住民基本台帳人口要覧 平成26年版 - 1・2	総務省自治行政局
漁業・養殖業生産統計年報 平成24年(併載:漁業生産額)	農林水産省大臣官房統計部
航空輸送統計年報 平成25年	国土交通省総合政策局情報政策課 交通経済統計調査室
貨物・旅客地域流動調査 平成24年度	国土交通省総合政策局情報政策課
裁判所データブック 2014	最高裁判所
司法統計年報 平成25年 1~4	最高裁判所事務総局

大阪府

大阪の工業動向 大阪府工業指数年報 平成25年[確報]	大阪府総務部統計課
大阪府民経済計算(早期推計) 平成24年度	大阪府総務部統計課
平成26年 大阪府基準地価格要覧	大阪府都市整備部用地室
大阪府食中毒事件録 平成25年	大阪府健康医療部食の安全推進課

他府県

2013年漁業センサス結果速報 平成25年11月1日調査(海面漁業調査)	石川県
奈良県統計年鑑 平成25年度	奈良県

その他

国民衛生の動向 厚生指標(増刊) 2014/15年	(財)厚生労働統計協会
関西経済白書 2014年版	(財)アジア太平洋研究所
統計数理 VOL.62, No.1	大学共同利用機関法人 統計数理研究所
都市と公共交通 第38号	公営交通研究所
名古屋港統計年報 平成25年	名古屋港管理組合
JEMA 2014	(社)日本電機工業会
化粧品生産・出荷・在庫統計表 平成26年上半年(1月~6月)	西日本化粧品工業会

各機関で刊行された統計資料等は、統計資料室へ一部ご寄贈くださいますようお願いいたします。

『個人企業経済調査報告(構造編)平成25年』

本書は、個人企業の経営の実態を明らかにし、景気動向の把握や中小企業振興のための基礎資料などを得ることを目的として、その結果を取りまとめたものです。

1事業所当たりの年間売上高をみると、製造業は、945万5,000円(対前年比0.6%増)と2年ぶりに増加し、卸売業、小売業は、1,720万2,000円(同3.1%減)と2年ぶりに減少となりました。また、宿泊業、飲食サービス業は、866万6,000円(同1.2%減)と2年ぶりに減少し、サービス業は471万2,000円(同13.3%減)と2年ぶりの減少となりました。その他、設備投資の状況、営業上の資産・負債の状況等が報告されています。

新着資料の中から
一部概要を紹介します



大阪府及び府内市町村では、統計調査員を募集しています！

統計調査員とは？

国勢調査や経済センサスなど、統計法に基づく「基幹統計」などの統計調査において、調査対象となる企業や世帯を訪問し、調査の依頼や調査票の回収・点検などの業務を行っていただく方です。

統計調査員の仕事は？ ～統計調査員の主な仕事の流れ～

説明会への出席（調査の内容及び仕事の説明を受ける）

調査の準備（担当する地域や調査の対象を確認、関係書類の準備をする）

調査票の配布・収集（調査対象を訪問し、調査票の記入依頼・回収等を行う）

調査書類の点検・提出（調査票等の記載内容を点検し、期日までに府や市町村に提出する）

調査終了後に、調査ごとに定められた報酬が支払われます。

統計調査員として活動するためには、府・市町村の統計担当部署で事前に登録が必要です。
詳しくは、府・市町村の担当窓口にお問い合わせください。

大阪府のお問い合わせ先 統計課管理グループ TEL：06-6210-9192

大阪府の統計情報

Osaka Prefectural Government
Statistic Information

大阪府の最新データにアクセス！

統計課では、ホームページを通じて最新の統計情報をご提供しています。



統計課が公表する統計報告書全文をPDFで掲載。

各種データExcelファイルを掲載。

分野別索引ですばやく検索。

統計資料室の所蔵資料も検索可能。

大阪府統計グラフコンクールなどのイベント情報もご紹介。

全国の主要統計関連ページへのリンク集も充実。



大阪府 統計

検索

大阪府総務部統計課情報・分析グループ TEL:06-6210-9196 FAX:06-6614-6921

2014年10月号

(毎月1回発行)



大阪府総務部統計課

〒559-8555 大阪市住之江区南港北1-14-16 大阪府咲洲庁舎 19階 / 電話 06(6210)9196

統計課ホームページ <http://www.pref.osaka.lg.jp/toukei/>

再生紙を使用しています