



月刊

大阪の統計

2015年(平成27年)3月 No.793

目次

統計トピックス

平成 24 年経済センサス - 活動調査結果【確報】 大阪府総務部統計課	1
平成 24 年度 大阪府民経済計算 大阪府総務部統計課	5

毎月の統計調査結果

人 口 大阪府毎月推計人口 平成 27 年 2 月 1 日現在	9
物 価 大阪市消費者物価指数の動き 平成 27 年 2 月速報	11
労 働 大阪の賃金、労働時間及び雇用の動き 平成 26 年 12 月月報	13
工 業 大阪の工業動向 平成 26 年 12 月速報	15

四半期の統計調査結果

労 働 大阪の就業状況 平成 26 年平均及び平成 26 年 10 ~ 12 月平均	17
---	----

今月の統計表	19
--------------	----

統計資料室情報コーナー

新着資料のご案内	30
----------------	----

月刊「大阪の統計」は大阪府ホームページにも掲載しています。
<http://www.pref.osaka.lg.jp/toukei/osaka-tkg/index.html>

平成24年経済センサス - 活動調査結果【確報】

大阪府総務部統計課 事業・産業グループ

《 詳しくは大阪府ホームページに掲載しています。 <http://www.pref.osaka.lg.jp/toukei/chousa/keizai-katsudou.html> 》

平成24年経済センサス-活動調査に係る集計結果【確報（追記分）】を取りまとめましたので、その概要をご紹介します。

《事業所に関する集計》

1 概況

一 民営事業所数、従業者数とも前回調査より減少するも全国第2位一

平成24年経済センサス-活動調査による大阪府の民営事業所（以下「事業所」という）の数は、平成21年経済センサス-基礎調査（以下「前回調査」という）と比べ、3万5,135事業所（前回比7.9%減）減少し、40万8,713事業所となっています。

また、事業所に従事する従業員数も、前回調査と比べ、31万296人（前回比6.7%減）減少して、433万4,776人となっています。

大阪府における民営事業所数及び従業者数

	事業所数	従業者数 (男女別の 不詳を含む)	男性	女性	男女比	
					男性	女性
		人	人	人	%	%
平成24年	408,713	4,334,776	2,456,639	1,867,623	56.7	43.1
平成21年	443,848	4,645,072	2,658,523	1,969,363	57.2	42.4
増減率(%)	-7.9	-6.7	-7.6	-5.2	-	-

全国の事業所数は545万3,635事業所、従業者数は5,583万7,252人で、全国に占める大阪府の割合について、事業所数では7.5%、従業者数では7.8%を占め、都道府県別にみると、いずれも東京に次いで全国第2位となっています。

民営事業所数及び従業者数（上位5都道府県）

順位	都道府県	事業所数	全国に	従業者数	全国に
			占める割合		占める割合
			%	人	%
	全 国	5,453,635	100.0	55,837,252	100.0
1	東 京 都	627,357	11.5	8,655,267	15.5
2	大 阪 府	408,713	7.5	4,334,776	7.8
3	愛 知 県	316,912	5.8	3,637,298	6.5
4	神 奈 川 県	290,603	5.3	3,370,740	6.0
5	埼 玉 県	244,825	4.5	2,492,294	4.5

2 市町村別の状況

－事業所数、従業者数の約5割が大阪市に集中－

(1) 事業所数

市町村別に事業所数をみると、大阪市が18万9,234事業所(大阪府全体の46.3%)と最も多く、次いで堺市が2万9,198事業所(同7.1%)、東大阪市が2万6,285事業所(同6.4%)などとなっています。

(2) 従業者数

市町村別に従業者数をみると、大阪市が219万2,422人(大阪府全体の50.6%)と最も多く、次いで堺市が30万2,156人(同7.0%)、東大阪市が23万5,585人(同5.4%)などとなっています。

民営事業所数及び従業者数(市町村順位)

事業所数				従業者数			
順位	市町村	事業所数	大阪府に 占める割合 %	順位	市町村	従業者数 人	大阪府に 占める割合 %
1	大阪府	408,713	100.0	1	大阪府	4,334,776	100.0
2	大阪市	189,234	46.3	2	大阪市	2,192,422	50.6
3	堺市	29,198	7.1	3	堺市	302,156	7.0
4	東大阪市	26,285	6.4	4	東大阪市	235,585	5.4
5	豊中市	13,587	3.3	5	吹田市	134,589	3.1
6	八尾市	12,250	3.0	6	豊中市	123,597	2.9
7	吹田市	10,962	2.7	7	枚方市	113,799	2.6
8	枚方市	10,102	2.5	8	八尾市	112,071	2.6
9	高槻市	9,367	2.3	9	高槻市	100,247	2.3
10	茨木市	9,132	2.2	10	門真市	70,958	1.6
11	寝屋川市	7,548	1.8	11	寝屋川市	65,693	1.5
12	岸和田市	7,432	1.8	12	岸和田市	64,451	1.5
13	守口市	6,812	1.7	13	守口市	59,013	1.4
14	門真市	5,805	1.4	14	和泉市	52,696	1.2
15	和泉市	5,684	1.4	15	摂津市	50,519	1.2
16	松原市	4,881	1.2	16	大東市	50,342	1.2
17	泉佐野市	4,764	1.2	17	泉佐野市	49,192	1.1
18	大東市	4,746	1.2	18	箕面市	40,104	0.9
19	箕面市	4,176	1.0	19	松原市	38,517	0.9
20	摂津市	4,147	1.0	20	池田市	38,225	0.9
21	羽曳野市	3,706	0.9	21	羽曳野市	33,105	0.8
22	池田市	3,649	0.9	22	富田林市	32,768	0.8
23	泉大津市	3,486	0.9	23	貝塚市	29,495	0.7
24	富田林市	3,351	0.8	24	泉大津市	27,910	0.6
25	貝塚市	3,333	0.8	25	河内長野市	24,875	0.6
26	藤井寺市	2,890	0.7	26	柏原市	23,917	0.6
27	河内長野市	2,814	0.7	27	泉南市	23,611	0.5
28	柏原市	2,391	0.6	28	藤井寺市	21,461	0.5
29	泉南市	2,235	0.5	29	高石市	19,273	0.4
30	高石市	2,204	0.5	30	大阪狭山市	18,759	0.4
31	交野市	2,029	0.5	31	交野市	17,350	0.4
32	大阪狭山市	1,877	0.5	32	四條畷市	13,358	0.3
33	四條畷市	1,788	0.4	33	阪南市	11,329	0.3
34	阪南市	1,592	0.4	34	熊取町	9,490	0.2
35	熊取町	1,231	0.3	35	島本町	6,573	0.2
36	島本町	643	0.2	36	志岡町	6,190	0.1
37	志岡町	635	0.2	37	河南町	4,871	0.1
38	河南町	550	0.1	38	田尻町	3,905	0.1
39	岬町	479	0.1	39	岬町	3,873	0.1
40	太子町	421	0.1	40	能勢町	3,364	0.1
41	能勢町	413	0.1	41	太子町	2,778	0.1
42	田尻町	352	0.1	42	豊能町	2,109	0.0
43	豊能町	325	0.1	43	千早赤阪村	1,754	0.0
44	千早赤阪村	207	0.1				

3 産業別の状況

—大阪府における事業所数及び従業者数の第1位はともに「卸売業、小売業」—

産業大分類別に事業所数をみると「卸売業、小売業」が10万5,056事業所（全産業に占める割合25.7%）と最も多く、次いで「宿泊業、飲食サービス業」が5万6,359事業所（同13.8%）、「製造業」が4万7,442事業所（同11.6%）となっています。

従業者数についても「卸売業、小売業」が98万1,745人（全産業に占める割合22.6%）と最も多く、次いで「製造業」が64万8,017人（同14.9%）となり、「医療、福祉」においては、前回調査より4万2,303人（前回調査比9.6%増）多い、48万4,203人（同11.2%）となっています。

大阪府における産業大分類別 民営事業所数及び従業者数

産業大分類	事業所数	従業者数 (男女別の 不詳を含む)		男女比				
		全産業に 占める 割合	全産業に 占める 割合	男性	女性			
		%	人	%	人	男性	女性	
全産業(公務を除く)	408,713	100.0	4,334,776	100.0	2,456,639	1,867,623	56.7	43.1
農業、林業	244	0.1	2,385	0.1	1,651	734	69.2	30.8
漁業	4	0.0	58	0.0	43	15	74.1	25.9
農業、林業、漁業 間各付不能	10	0.0	79	0.0	45	34	57.0	43.0
鉱業、採石業、砂利採取業	26	0.0	205	0.0	177	28	86.3	13.7
建設業	26,772	6.6	240,514	5.5	197,990	42,522	82.3	17.7
製造業	47,442	11.6	648,017	14.9	455,360	192,134	70.3	29.6
電気・ガス・熱供給・水道業	200	0.0	15,014	0.3	13,711	1,303	91.3	8.7
情報通信業	6,342	1.6	150,807	3.5	112,144	37,428	74.4	24.8
運輸業、郵便業	10,925	2.7	268,875	6.2	219,666	49,200	81.7	18.3
卸売業、小売業	105,056	25.7	981,745	22.6	535,207	444,610	54.5	45.3
金融業、保険業	5,761	1.4	122,338	2.8	55,083	66,810	45.0	54.6
不動産業、物品賃貸業	36,977	9.0	152,153	3.5	90,913	60,881	59.8	40.0
学術研究、専門・技術サービス業	18,384	4.5	135,023	3.1	88,016	46,871	65.2	34.7
宿泊業、飲食サービス業	56,359	13.8	429,189	9.9	179,426	245,985	41.8	57.3
生活関連サービス業、娯楽業	30,388	7.4	179,899	4.2	81,123	98,279	45.1	54.6
教育、学習支援業	10,974	2.7	129,771	3.0	65,792	63,979	50.7	49.3
医療、福祉	28,791	7.0	484,203	11.2	133,775	349,650	27.6	72.2
複合サービス事業	1,303	0.3	13,288	0.3	7,357	5,931	55.4	44.6
サービス業(他に分類されないもの)	22,755	5.6	381,213	8.8	219,160	161,229	57.5	42.3

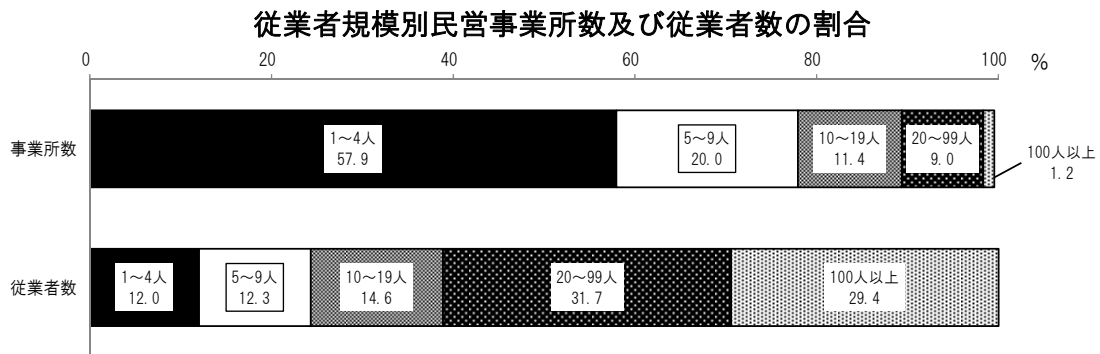
産業大分類別事業所数及び従業者数 上位3産業の増減率

産業大分類	事業所数		事業所数 増減率	産業大分類	従業者数		従業者数 増減率
	21年	24年			21年	24年	
卸売業、小売業	114,794	105,056	-8.5	卸売業、小売業	1,065,452	981,745	-7.9
宿泊業、飲食サービス業	61,775	56,359	-8.8	製造業	748,416	648,017	-13.4
製造業	53,415	47,442	-11.2	医療、福祉	441,900	484,203	9.6

4 従業者規模別の状況

－従業者数 20 人未満の事業所数が、全体の約 9 割を占める－

従業者規模別で事業所数をみると、「1～4人」が23万6,778事業所（事業所全体の57.9%）と最も多く、次いで「5～9人」が8万1,707事業所（同20.0%）、「10～19人」が4万6,790事業所（同11.4%）となっており、大阪府では20人未満の事業所数が事業所全体の89.3%を占めています。



5 産業大分類別の売上高及び全国に占める割合

－大阪府における売上高第1位は「卸売業、小売業」の54兆1,553億円－

産業大分類別に売上（収入）金額（以下、「売上高」）をみると、「卸売業、小売業」の売上高が54兆1,553億円（全国に占める割合11.0%で全国第2位）で最も高く、次いで「製造業」の売上高が17兆8,520億円（同6.0%で同第3位）、「医療、福祉」の売上高が3兆9,391億円（同5.2%で同第2位）となっています。

産業大分類別売上高及び全国に占める割合

産業大分類	全国計	大阪府		
	売上高 (百万円)	売上高 (百万円)	全国に占める 割合 (%)	全国順位
農林漁業(個人経営を除く)	3,886,546	39,487	1.0	34位
鉱業、採石業、砂利採取業	570,711	3,196	0.6	40位
製造業	299,807,172	17,851,950	6.0	3位
卸売業、小売業	491,817,788	54,155,293	11.0	2位
不動産業、物品賃貸業	34,704,915	3,980,643	11.4	2位
学術研究、専門・技術サービス業	27,082,952	2,005,984	7.4	3位
宿泊業、飲食サービス業	19,048,300	1,548,191	8.1	2位
生活関連サービス業、娯楽業	36,934,707	2,413,378	6.5	2位
医療、福祉	75,563,289	3,939,070	5.2	2位

なお、事業所に関する売上高について、ネットワーク型産業（注）の事業所は単独事業所を除き、事業所単位の売上高を把握することが困難なため、産業大別集計は掲載していません。

（注）「建設業」、「電気・ガス・熱供給・水道業」、「情報通信業」、「運輸業、郵便業」、「金融業、保険業」、「教育、学習支援業」、「複合サービス業」、「サービス業（他に分類されないもの）」

平成24年度 大阪府民経済計算

大阪府総務部統計課 情報・分析グループ

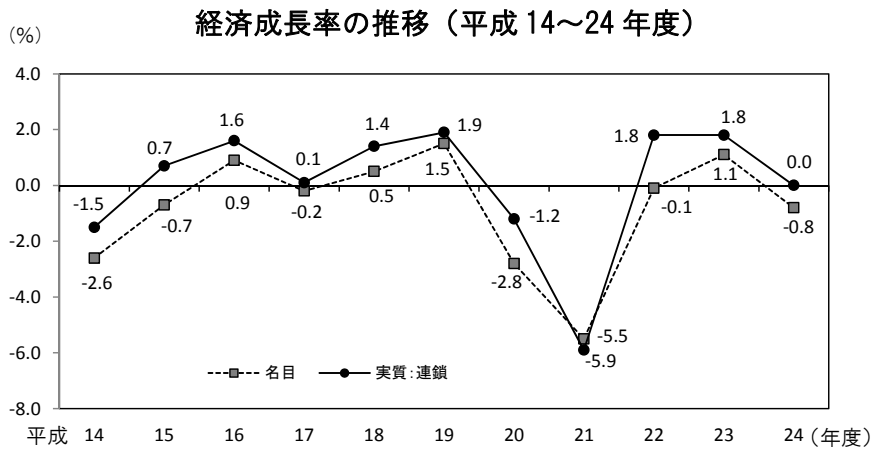
《 詳細は大阪府ホームページに掲載しています。 <http://www.pref.osaka.lg.jp/toukei/gdp/index.html> 》

平成27年1月30日に、平成24年度大阪府民経済計算（大阪府版GDP統計）を公表しましたので、その概要を紹介します。

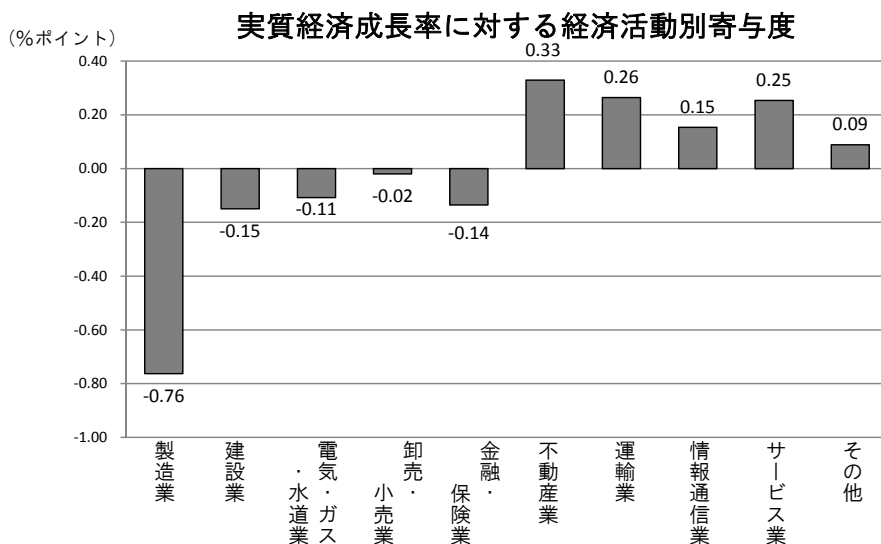
大阪府経済の概況

「平成24年度は、実質0.0%成長で横ばい」

平成24年度の府内総生産は、名目で36兆8,430億円、実質（平成17暦年連鎖価格）で38兆9,062億円となりました。対前年度増加率（＝経済成長率）は、名目で▲0.8%、実質で+0.0%となり、名目は2年ぶりの減少、実質は横ばいとなりました。

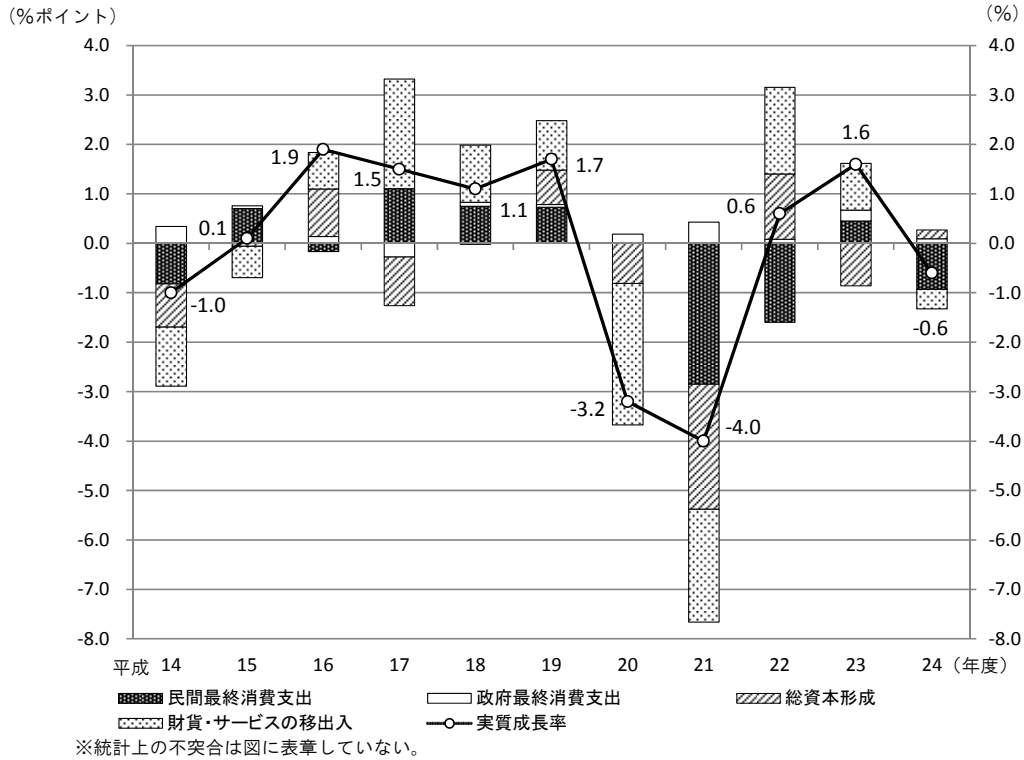


大阪府の実質経済成長率（+0.0%）に対する経済活動別寄与度は、プラスに寄与したのは不動産業+0.33%ポイント、運輸業+0.26%ポイント、サービス業+0.25%ポイントの順となっており、マイナスに寄与したのは製造業▲0.76%ポイント、建設業▲0.15%ポイント、金融・保険業▲0.14%ポイントの順となりました。



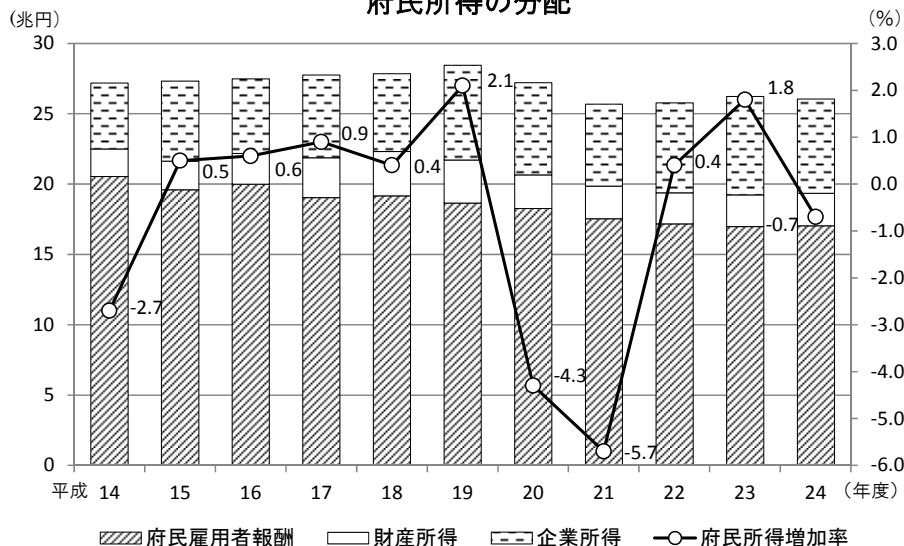
また、支出側からみた実質経済成長率（▲0.6%）に対する需要項目別寄与度は、プラスに寄与したのは総資本形成+0.2%ポイント、政府最終消費支出+0.1%ポイントとなっており、マイナスに寄与したのは民間最終消費支出▲0.9%ポイント、財貨・サービスの移出入▲0.4%ポイントとなりました。

実質経済成長率（支出側 固定）に対する需要項目別寄与度



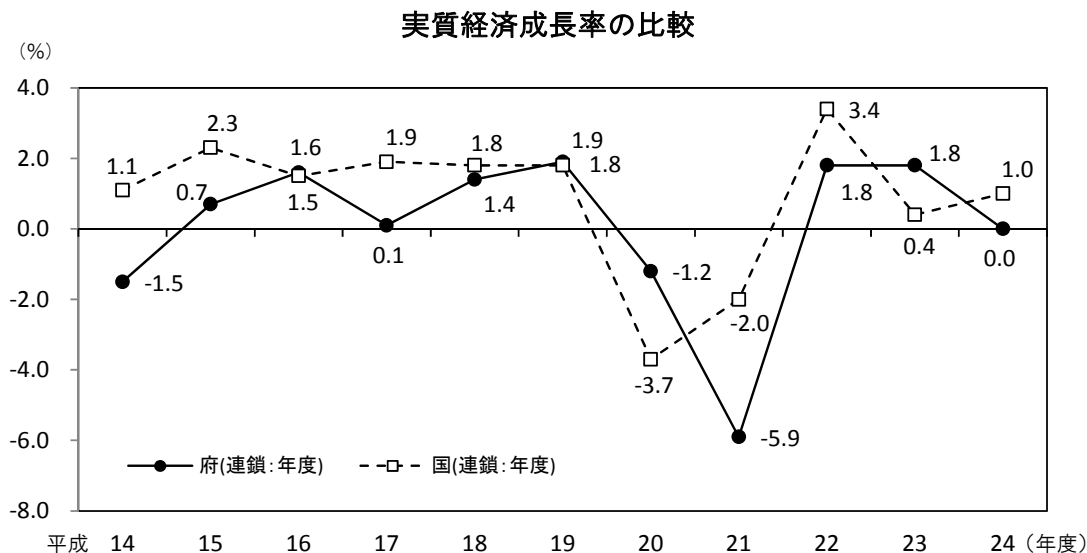
平成 24 年度の府民所得（名目）は 26 兆 301 億円、対前年度増加率▲0.7%と 3 年ぶりの減少となりました。内訳は、財産所得が対前年度増加率+2.1%、雇業者報酬が+0.3%、企業所得が▲4.3%となりました。

府民所得の分配



大阪府と全国との比較

平成 24 年度の全国の実質経済成長率は+1.0%で、大阪府の実質経済成長率+0.0%は全国の実質経済成長率を下回りました。



大阪府と全国の主要項目は、以下のとおりとなりました。府内総生産額(名目)は全国の7.8%を占めています。

大阪府、全国の主要項目

		上段:実額(単位:十億円) 下段:増加率(%)		
		平成22年度	平成23年度	平成24年度
総生産額(名目)	大阪府(生産側)	36,743.9 ▲ 0.1	37,140.2 ▲ 1.1	36,843.0 ▲ 0.8
	全国(支出側)	480,232.5 1.3	473,904.8 ▲ 1.3	474,474.9 0.1
総生産額(連鎖実質)	大阪府(生産側)	38,205.9 1.8	38,895.5 1.8	38,906.2 0.0
	※1 全国(支出側)	512,422.5 3.4	514,412.7 0.4	519,631.8 1.0
	※2 全国(生産側:暦年)	512,364.2 4.7	510,044.6 ▲ 0.5	518,989.2 1.8
府民所得(名目)	大阪府	25,762.0	26,224.0	26,030.1
国民所得(名目)		0.4	1.8	▲ 0.7
[要素費用表示]	全国	352,702.8	349,597.1	351,957.8
		2.4	▲ 0.9	0.7
※3 (参考)府内総生産(名目)の全国シェア		7.7	7.8	7.8

注) ※1 県民経済計算においては連鎖価格表示の実質値(支出系列)の計算はされていない。

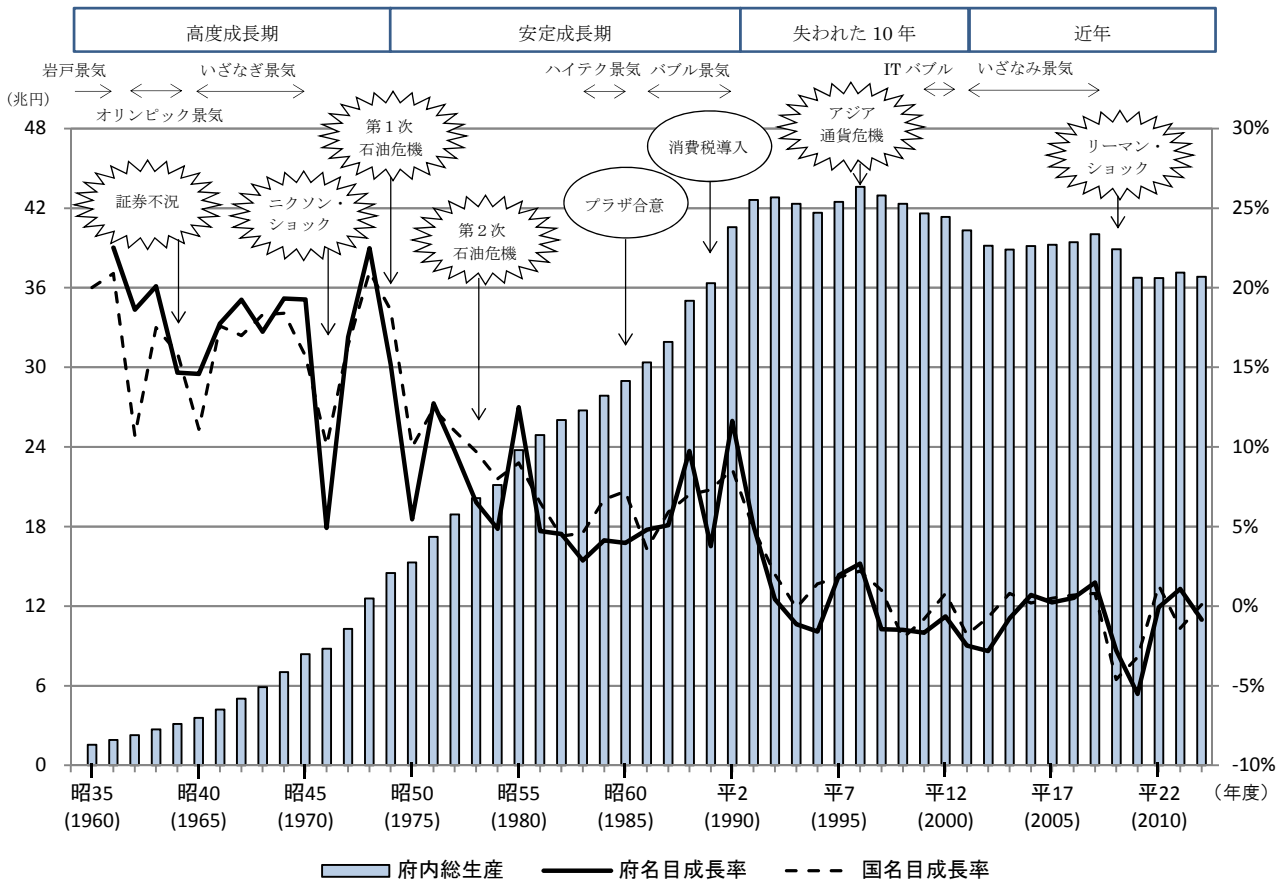
※2 国民経済計算の生産側の計数は暦年値。

※3 全国シェアは、「府内総生産(名目)／国内総生産(名目)」により求めている。

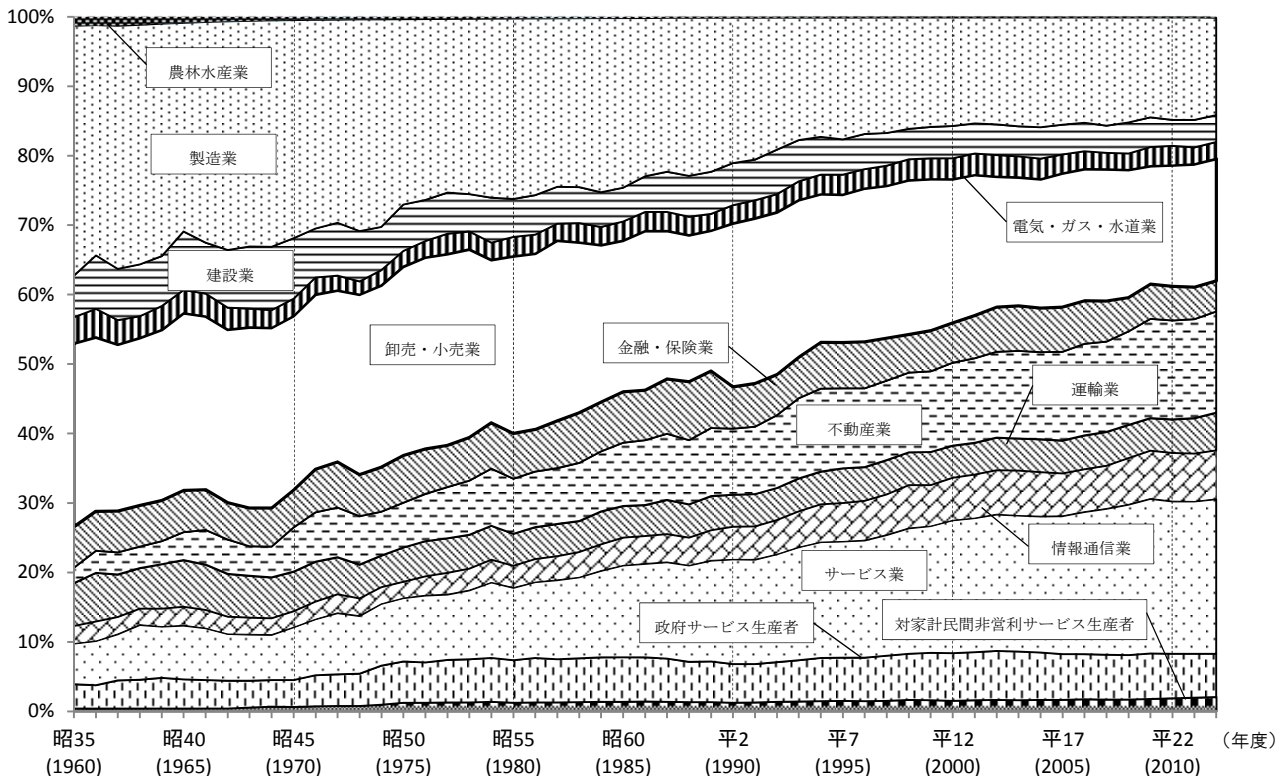
資料: 内閣府「国民経済計算 2013 年度確報(平成 25 年度)」

大阪経済の変遷

府内総生産額と名目成長率・国の名目成長率



府内総生産における経済活動別割合

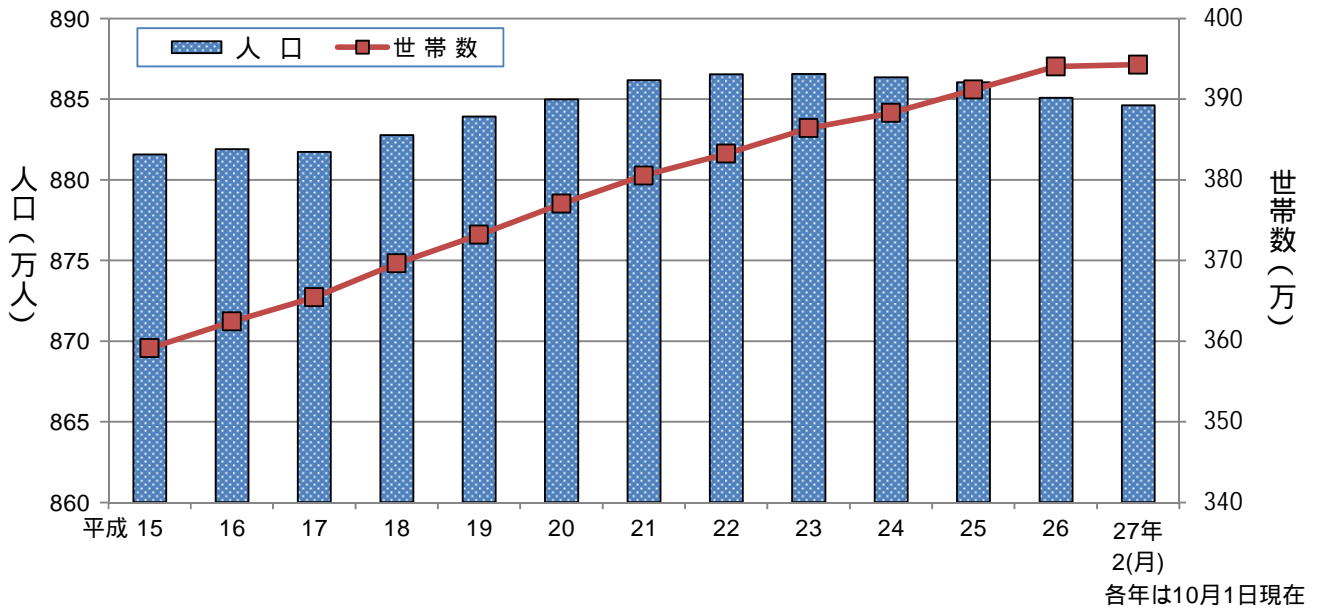


大阪府毎月推計人口

平成27年2月1日現在

《 詳細は大阪府ホームページに掲載しています。 <http://www.pref.osaka.lg.jp/toukei/jinkou/index.html> 》

大阪府の人口及び世帯数の推移



大阪府の人口及び世帯数

総人口 8,845,977人
 男 4,263,576人
 女 4,582,401人
 世帯数 3,942,709世帯

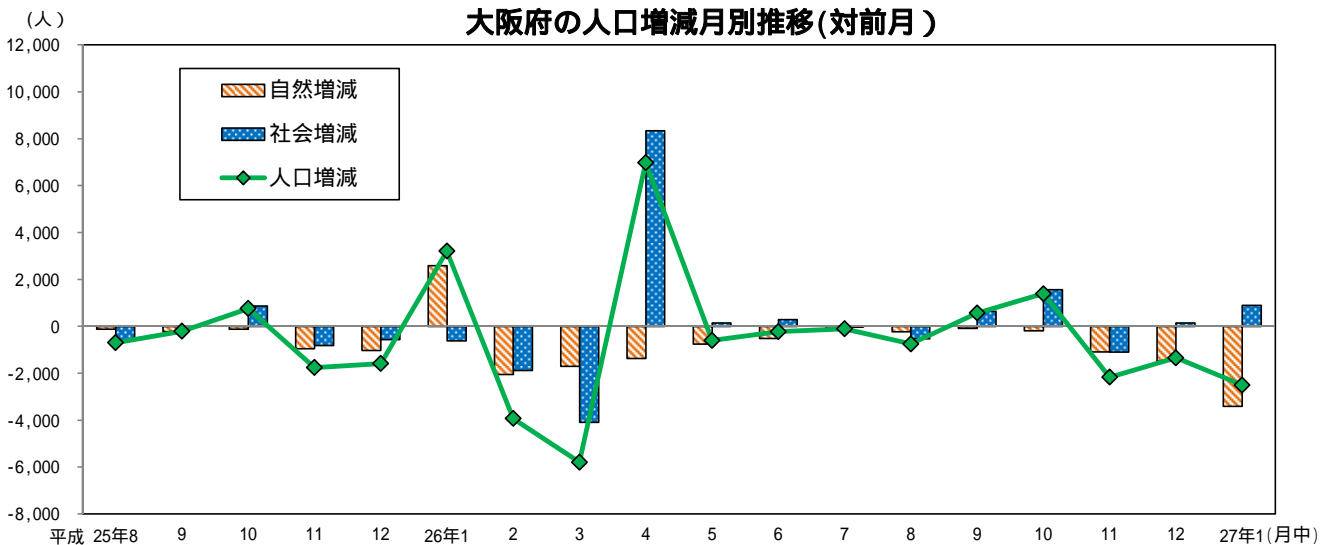
対前年(1年前)との比較

人口増減 8,506人減
 自然増減 12,926人減
 社会増減 4,420人増
 世帯数増減 29,369世帯増

対前月(1ヵ月前)との比較

人口増減 2,505人減
 自然増減 3,406人減
 社会増減 901人増
 世帯数増減 363世帯減

大阪府の人口増減月別推移(対前月)



大阪府市区町村別世帯数および人口

市区町村	世帯数	人 口			市区町村	世帯数	人 口		
		総 数	男	女			総 数	男	女
大阪府	3,942,709	8,845,977	4,263,576	4,582,401	岸和田市	78,125	196,271	94,056	102,215
市部	3,872,482	8,662,917	4,175,975	4,486,942	豊中市	172,346	395,348	187,029	208,319
郡部	70,227	183,060	87,601	95,459	池田市	45,479	102,850	49,546	53,304
大阪市地域	1,365,111	2,687,456	1,303,331	1,384,125	吹田市	162,458	366,788	176,723	190,065
北大阪地域	761,985	1,779,756	853,984	925,772	泉大津市	31,494	76,056	36,111	39,945
三島地域	475,972	1,115,558	537,992	577,566	高槻市	148,593	353,917	168,986	184,931
豊能地域	286,013	664,198	315,992	348,206	貝塚市	34,072	89,749	43,298	46,451
東大阪地域	858,871	2,012,377	975,172	1,037,205	守口市	65,477	144,128	69,893	74,235
北河内地域	496,840	1,167,768	565,368	602,400	枚方市	168,495	404,023	192,539	211,484
中河内地域	362,031	844,609	409,804	434,805	茨木市	115,960	279,421	135,323	144,098
南河内地域	246,792	618,198	292,828	325,370	八尾市	111,033	268,977	129,233	139,744
泉州地域	709,950	1,748,190	838,261	909,929	泉佐野市	40,313	99,286	47,395	51,891
泉北地域	486,834	1,175,993	564,171	611,822	富田林市	45,791	115,275	54,563	60,712
泉南地域	223,116	572,197	274,090	298,107	寝屋川市	101,326	236,427	114,652	121,775
大 阪 市	1,365,111	2,687,456	1,303,331	1,384,125	河内長野市	42,052	107,933	50,590	57,343
都島区	51,390	104,075	50,178	53,897	松原市	49,746	121,146	58,122	63,024
福島区	37,706	72,026	33,938	38,088	大東市	52,787	123,997	61,804	62,193
此花区	30,239	66,040	32,174	33,866	和泉市	71,614	185,528	89,736	95,792
西区	52,188	91,021	43,050	47,971	箕面市	56,680	135,458	64,963	70,495
港区	40,242	81,885	40,046	41,839	柏原市	30,041	72,681	34,500	38,181
大正区	30,161	66,188	32,435	33,753	羽曳野市	45,009	113,981	53,786	60,195
天王寺区	37,497	74,669	34,663	40,006	門真市	57,942	126,130	62,141	63,989
浪速区	46,011	67,959	34,479	33,480	摂津市	37,006	85,390	42,710	42,680
西淀川区	44,056	96,074	47,489	48,585	高石市	23,040	57,566	27,439	30,127
東淀川区	93,929	175,126	86,111	89,015	藤井寺市	27,537	65,865	31,116	34,749
東成区	39,903	79,920	38,171	41,749	東大阪市	220,957	502,951	246,071	256,880
生野区	63,120	129,140	62,092	67,048	泉南市	23,019	62,732	29,972	32,760
旭区	44,036	90,422	43,363	47,059	四條畷市	21,995	56,468	27,628	28,840
城東区	77,635	165,299	78,893	86,406	交野市	28,818	76,595	36,711	39,884
阿倍野区	51,103	108,996	50,403	58,593	大阪狭山市	22,965	58,075	27,294	30,781
住吉区	75,176	154,515	72,413	82,102	阪南市	21,225	55,181	26,272	28,909
東住吉区	60,980	128,756	60,919	67,837	三島郡	11,955	30,042	14,250	15,792
西成区	72,530	117,952	70,173	47,779	島本町	11,955	30,042	14,250	15,792
淀川区	94,545	174,462	86,149	88,313	豊能郡	11,508	30,542	14,454	16,088
鶴見区	46,923	112,080	53,483	58,597	豊能町	7,730	20,077	9,473	10,604
住之江区	57,150	123,135	58,932	64,203	能勢町	3,778	10,465	4,981	5,484
平野区	88,374	196,473	93,177	103,296	泉北郡	6,710	17,575	8,443	9,132
北区	73,210	121,292	58,533	62,759	忠岡町	6,710	17,575	8,443	9,132
中央区	57,007	89,951	42,067	47,884	泉南郡	26,362	68,978	33,097	35,881
堺市	353,976	839,268	402,442	436,826	熊取町	16,461	44,701	21,715	22,986
堺区	68,572	147,416	73,371	74,045	田尻町	3,428	8,103	3,964	4,139
中区	49,165	124,425	60,048	64,377	岬町	6,473	16,174	7,418	8,756
東区	35,307	85,445	40,474	44,971	南河内郡	13,692	35,923	17,357	18,566
西区	56,018	135,424	65,040	70,384	太子町	5,066	13,902	6,751	7,151
南区	60,931	148,570	69,157	79,413	河内町	6,565	16,527	8,024	8,503
北区	69,609	158,921	75,554	83,367	千早赤阪村	2,061	5,494	2,582	2,912
美原区	14,374	39,067	18,798	20,269					

大阪市消費者物価指数の動き

平成27年2月(速報)

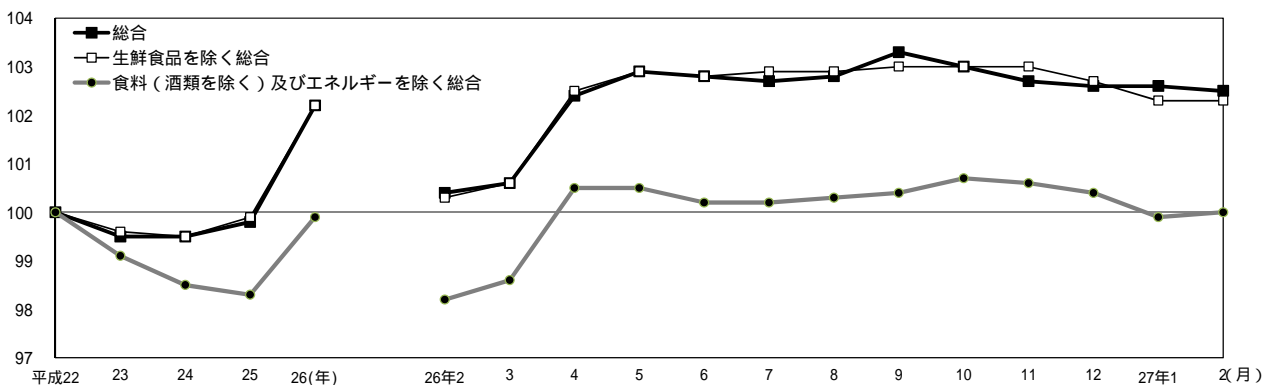
《 詳細は大阪府ホームページに掲載しています。 <http://www.pref.osaka.lg.jp/toukei/cpi/index.html> 》

1 概 要

- (1) 総合指数は 102.5
前月比は 0.1% の下落。前年同月比は 2.1% の上昇 (21 か月連続)。
- (2) 生鮮食品を除く総合指数は 102.3
前月比は変動がなかった。前年同月比は 2.0% の上昇 (22 か月連続)。
- (3) 食料(酒類を除く)及びエネルギーを除く総合指数は 100.0
前月比は 0.1% の上昇。前年同月比は 1.8% の上昇 (17 か月連続)。

消費者物価指数の動き

(平成22年=100)



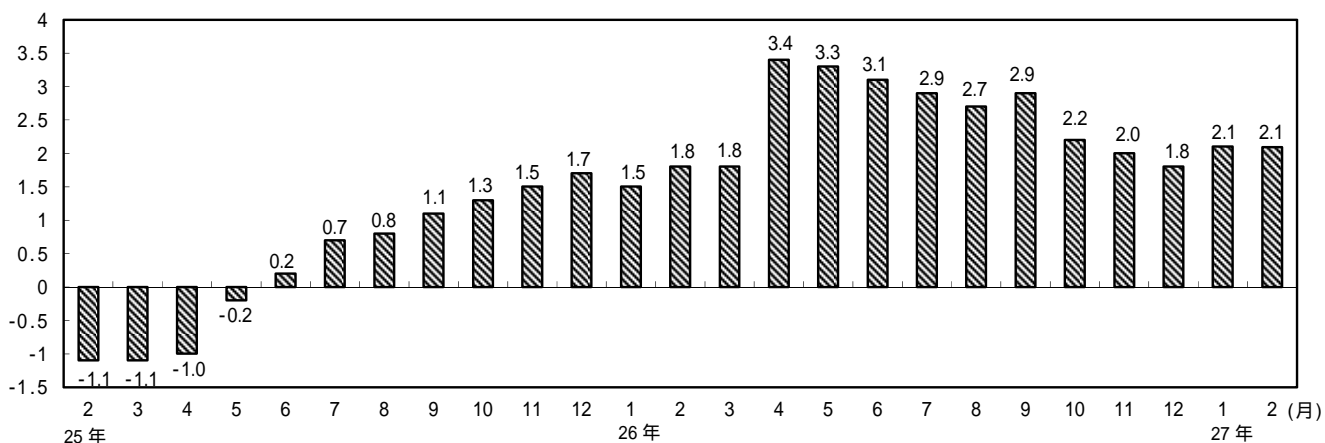
総合、生鮮食品を除く総合、食料(酒類を除く)及びエネルギーを除く総合の指数、前月比及び前年同月比

		平成26年	2月	3月	4月	5月	6月	7月	8月	9月	10月	11月	12月	平成27年	1月	2月
総 合	指 数	100.4	100.6	102.4	102.9	102.8	102.7	102.8	103.3	103.0	102.7	102.6	102.6	102.6	102.5	
	前月比 (%)	-0.1	0.3	1.8	0.4	-0.1	0.0	0.1	0.5	-0.3	-0.3	-0.1	0.0	-0.1		
	前年同月比 (%)	1.8	1.8	3.4	3.3	3.1	2.9	2.7	2.9	2.2	2.0	1.8	2.1	2.1		
生 鮮 食 品 除 く 総 合	指 数	100.3	100.6	102.5	102.9	102.8	102.9	102.9	103.0	103.0	103.0	102.7	102.3	102.3		
	前月比 (%)	0.1	0.4	1.9	0.4	-0.1	0.1	0.0	0.1	0.1	-0.1	-0.3	-0.3	0.0		
	前年同月比 (%)	1.5	1.6	3.1	2.9	2.8	2.8	2.6	2.6	2.3	2.3	2.2	2.1	2.0		
食 料 (酒 類 を 除 く) 及 び エ ネ ル ギ ー を 除 く 総 合	指 数	98.2	98.6	100.5	100.5	100.2	100.2	100.3	100.4	100.7	100.6	100.4	99.9	100.0		
	前月比 (%)	0.0	0.4	1.9	0.0	-0.2	0.0	0.1	0.1	0.3	-0.1	-0.2	-0.5	0.1		
	前年同月比 (%)	0.7	0.6	2.1	2.0	2.1	2.1	2.1	2.1	1.8	1.8	1.9	1.8	1.8		

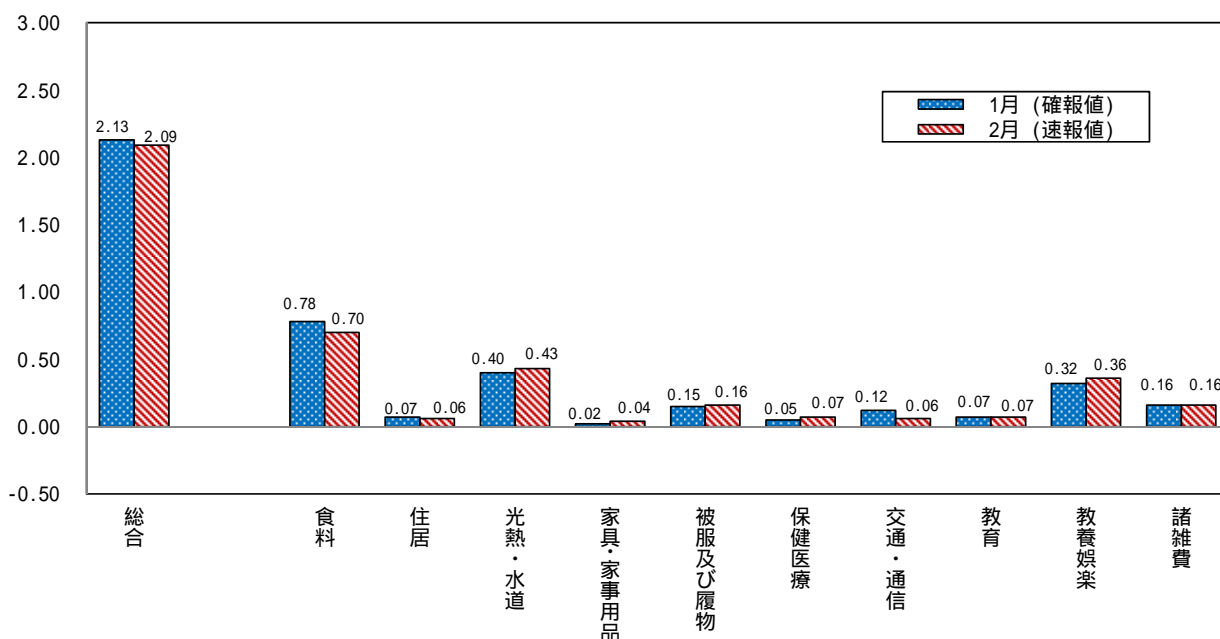
平成27年2月は速報値

2 前年同月からの動き

総合指数前年同月比の動き (%)



総合指数(前年同月比)への10大費目の寄与度



全国及び主要都市の動き【平成22年基準】

主要都市名	平成27年1月分(確報)	平成22年 = 100
	消費者物価総合指数(総合)	前年同月比(%)
大阪市	102.6	2.1
全国	103.1	2.4
仙台市	102.8	2.6
東京都区部	101.6	2.3
横浜市	102.8	2.5
名古屋市	102.8	2.5
神戸市	102.5	2.2
広島市	102.8	2.7
福岡市	102.7	3.0

大阪の賃金、労働時間及び雇用の動き

毎月勤労統計調査地方調査 平成26年12月(月報)

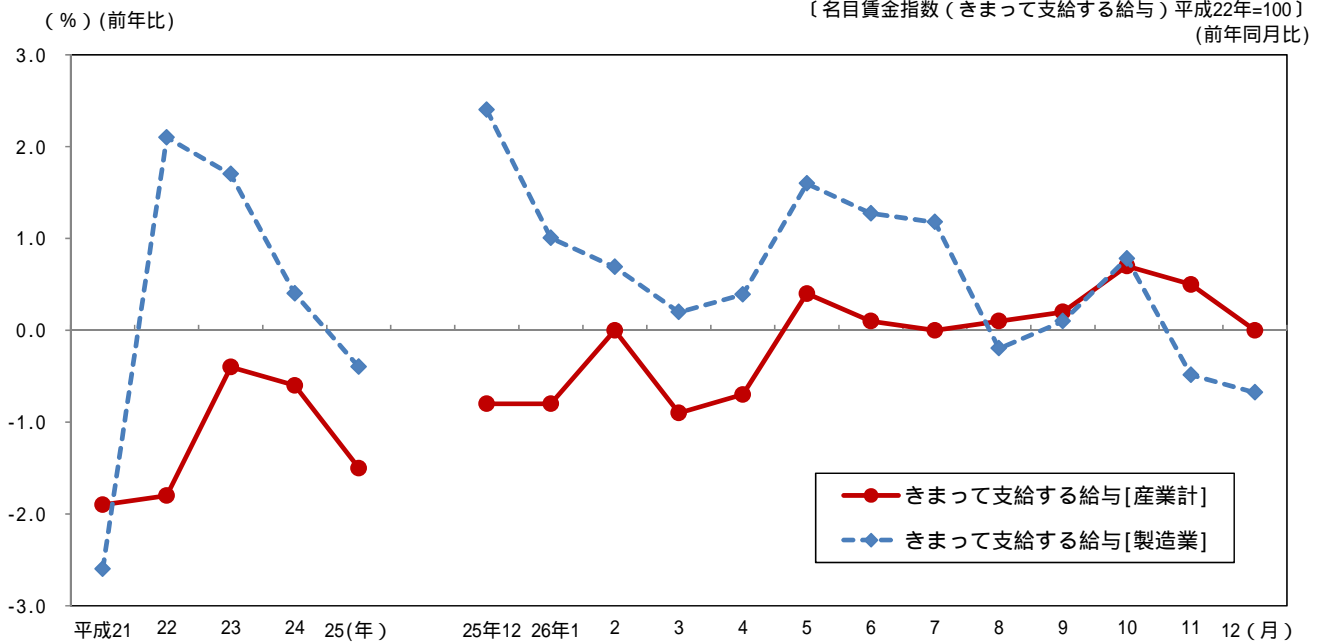
《 詳細は大阪府ホームページに掲載しています。 <http://www.pref.osaka.lg.jp/toukei/maikin/index.html> 》

1 賃金の動き(規模5人以上)

きまって支給する給与(名目賃金指数)[産業計]は 97.5。前年同月と同水準。

きまって支給する給与(名目賃金指数)[製造業]は 102.6。前年同月比は 0.7%の減少。

賃金の動き(規模5人以上)



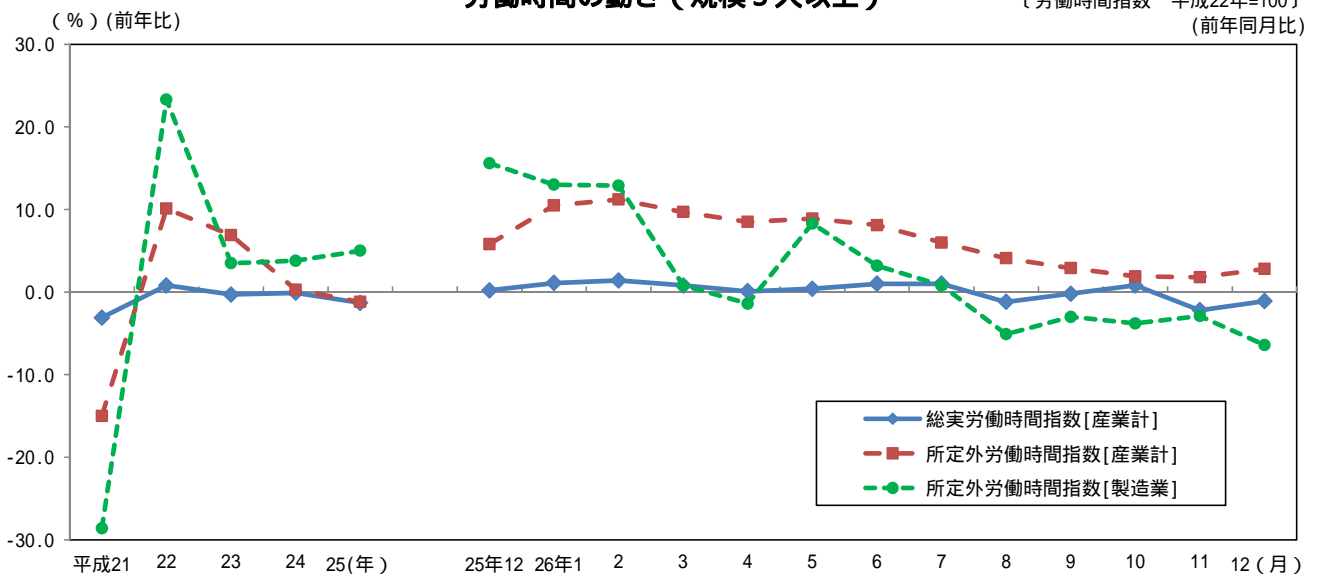
2 労働時間の動き(規模5人以上)

総実労働時間指数[産業計]は 97.6。前年同月比は 1.1%の減少。

所定外労働時間指数[産業計]は 116.7。前年同月比は 2.8%の増加。

所定外労働時間指数[製造業]は 115.8。前年同月比は 6.4%の減少。

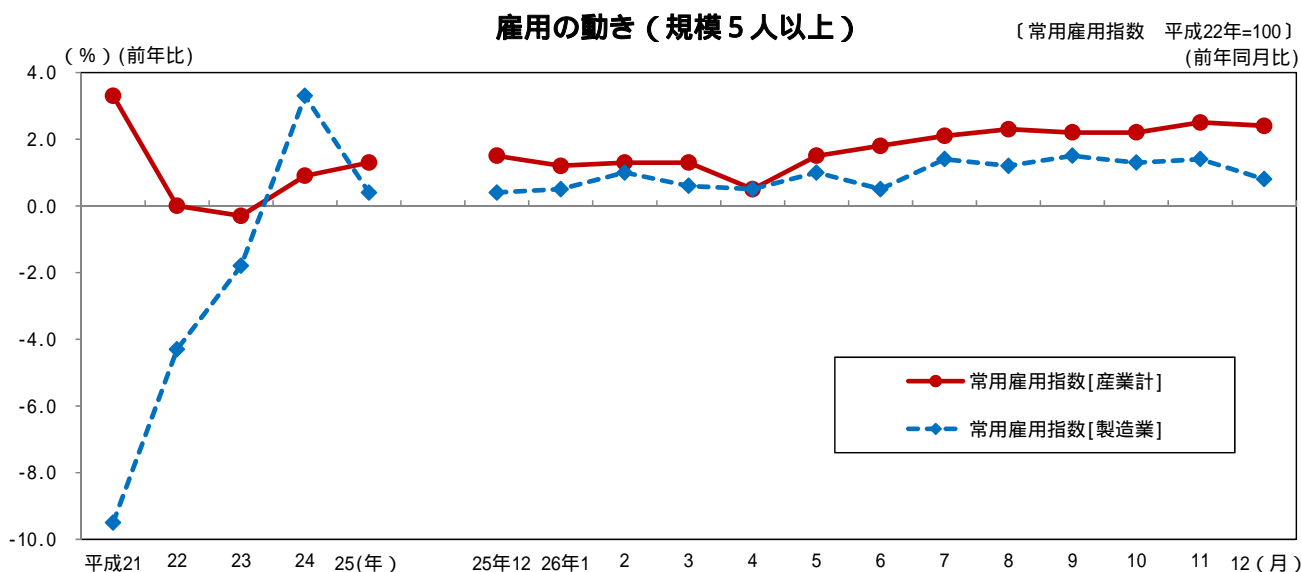
労働時間の動き(規模5人以上)



3 雇用の動き（規模5人以上）

常用雇用指数[産業計]は 105.0。前年同月比は 2.4%の増加。

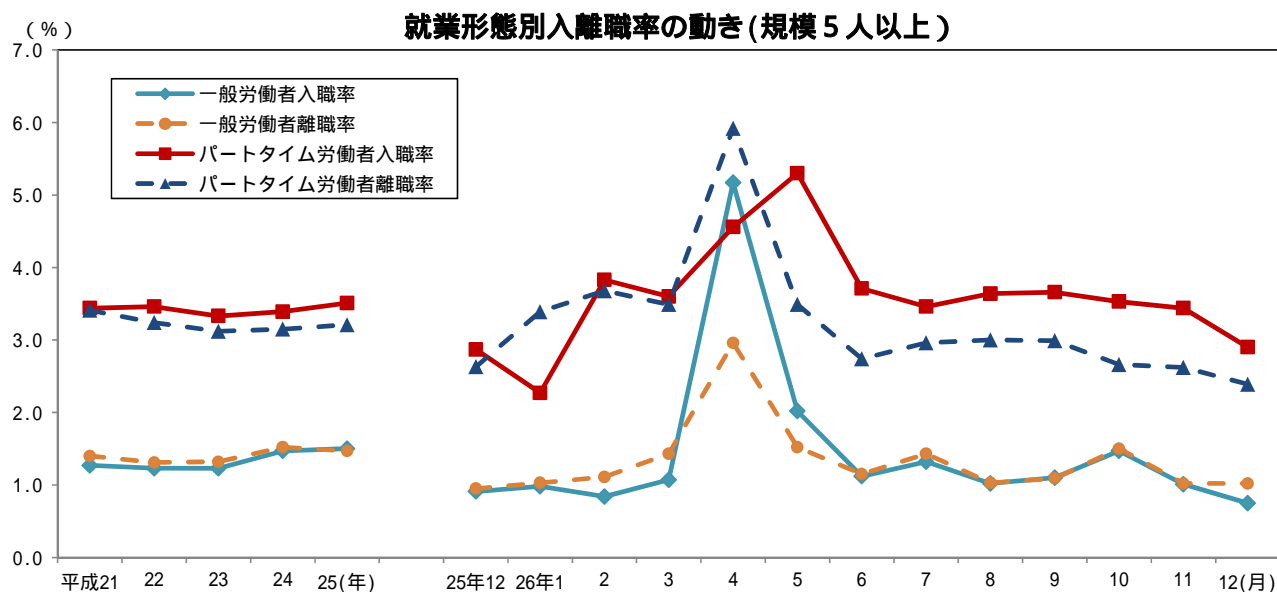
常用雇用指数[製造業]は 102.5。前年同月比は 0.8%の増加。



4 就業形態別入離職率の動き（規模5人以上）

一般労働者は入職率 0.75%、離職率 1.02%で 0.27 ポイントの離職超過。

パートタイム労働者では、入職率 2.90%、離職率 2.39%で 0.51 ポイントの入職超過。



全国及び主要府県の動き < 指数値比較 > 【事業所規模 5人以上・調査産業計】

平成26年12月分（前年同月比）

都道府県名	きまって支給する給与(%)	所定外労働時間(%)	常用雇用(%)
大阪府	0.0	2.8	2.4
全国	0.3	0.0	1.7
東京都	0.0	1.6	1.6
神奈川県	-1.1	3.5	-0.1
愛知県	1.2	0.8	1.0
兵庫県	0.8	-3.6	-0.7
広島県	4.3	12.2	-0.8
福岡県	0.8	1.7	0.6

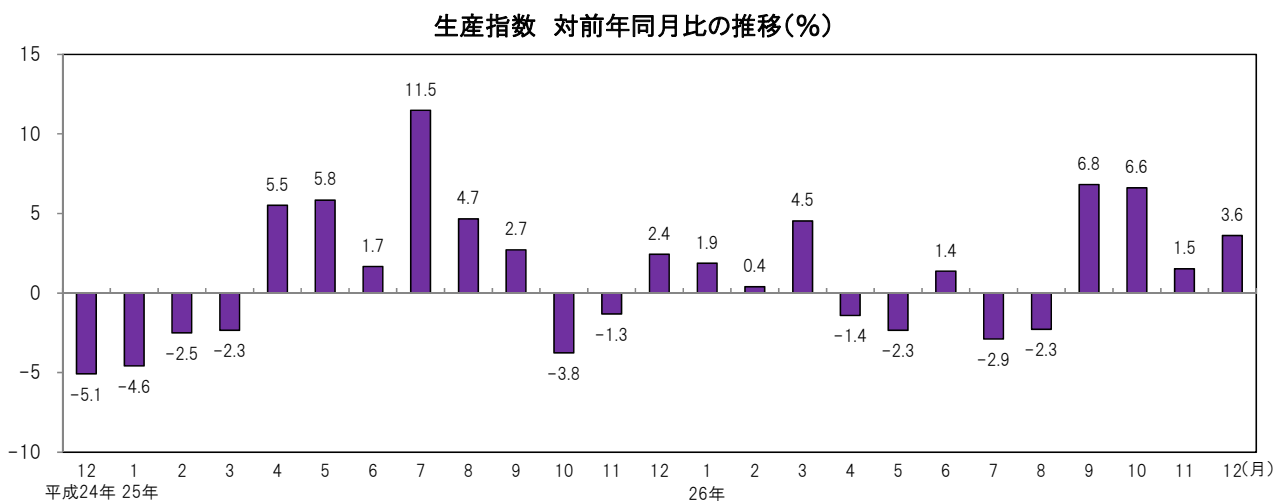
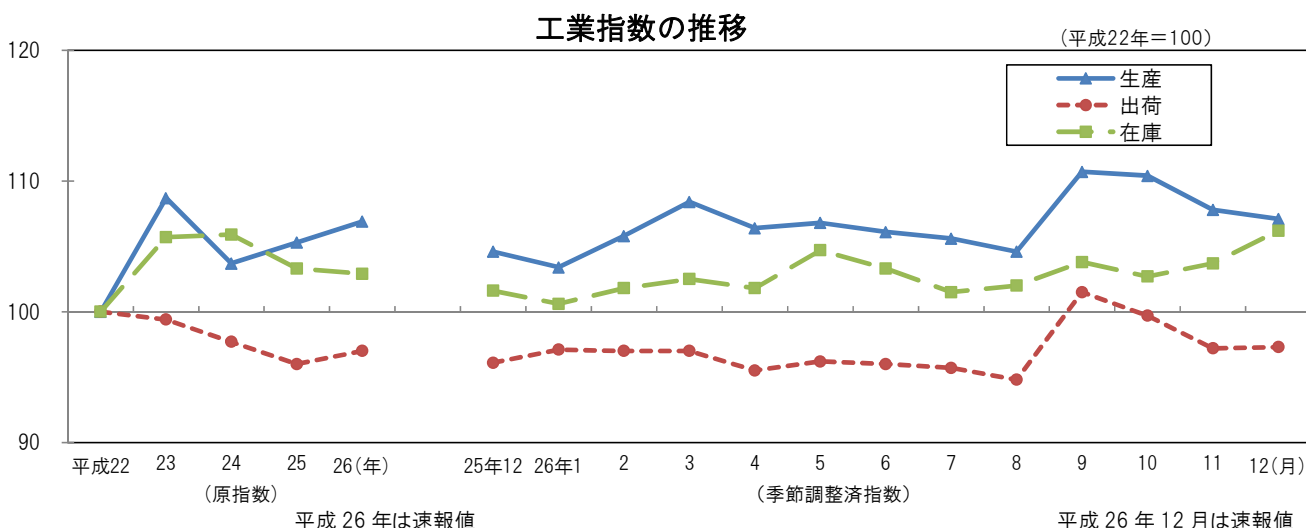
大阪の工業動向

大阪府工業指数月報 平成26年12月（速報）

《 詳細は大阪府ホームページに掲載しています。 <http://www.pref.osaka.lg.jp/toukei/iip/index.html> 》

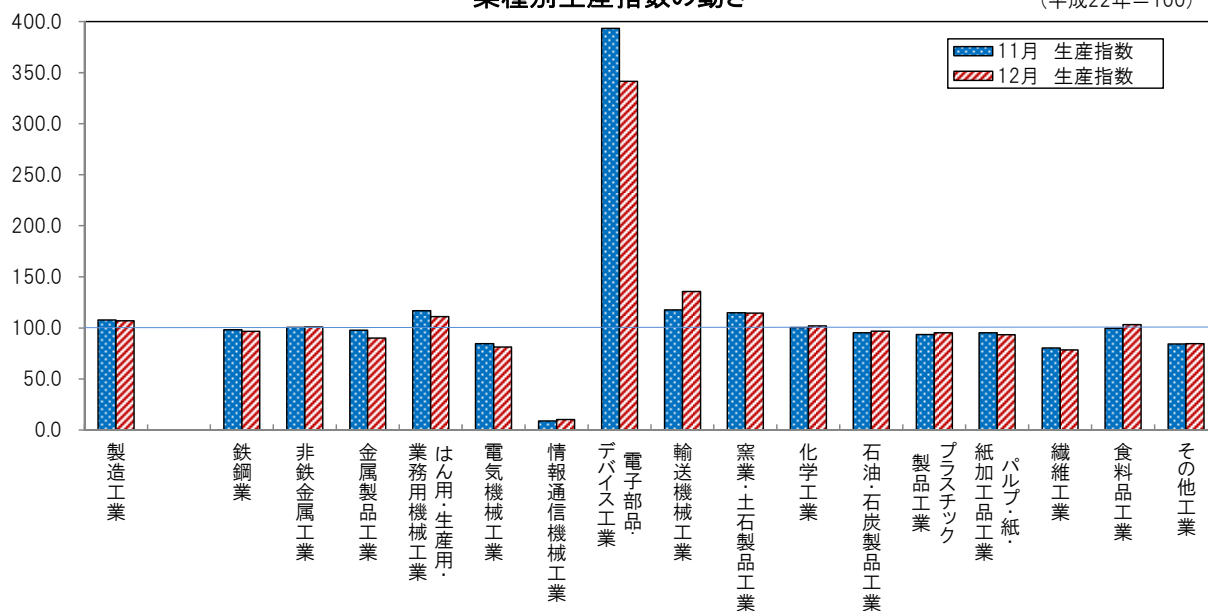
概 要

- (1) 生産指数は 107.1 前月比は 0.6%の低下
業種別（寄与度順）にみると、電子部品・デバイス工業（前月比 -13.2%）、はん用・生産用・業務用機械工業（同 -5.0%）など8業種が低下。
- (2) 出荷指数は 97.3 前月比は 0.1%の上昇
業種別（寄与度順）にみると、輸送機械工業（前月比 11.3%）、電子部品・デバイス工業（同 16.5%）など6業種が上昇。
- (3) 在庫指数は 106.2 前月比は 2.4%の上昇
業種別（寄与度順）にみると、はん用・生産用・業務用機械工業（前月比 4.4%）、化学工業（同 2.6%）など10業種が上昇。

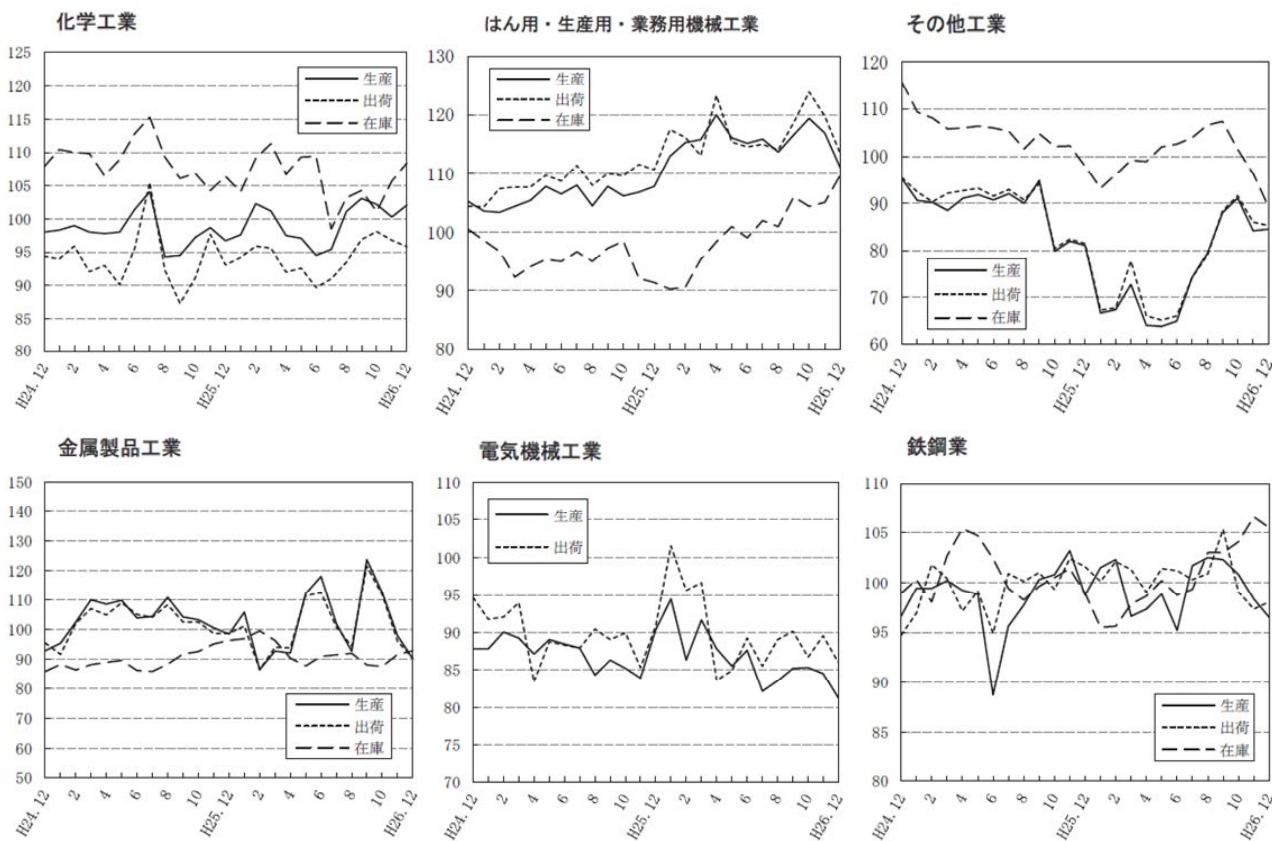


業種別生産指数の動き

(平成22年=100)



業種別動向グラフ(生産指数ウェイト上位6業種)



◇全国及び主要都府県の製造工業の動き

《平成26年12月分速報値(前月比)》

平成22年=100

都道府県名	生産(%)	出荷(%)	在庫(%)
大阪府	-0.6	0.1	2.4
全国	1.0	1.0	-0.8
東京都	-2.4	-1.7	-5.7
神奈川県	-0.6	-1.1	-0.9
愛知県	-1.7	-1.4	6.4
兵庫県	-0.2	-0.8	-0.7
広島県	6.6	1.2	7.9
福岡県	-0.9	-2.1	-2.6

大阪の就業状況

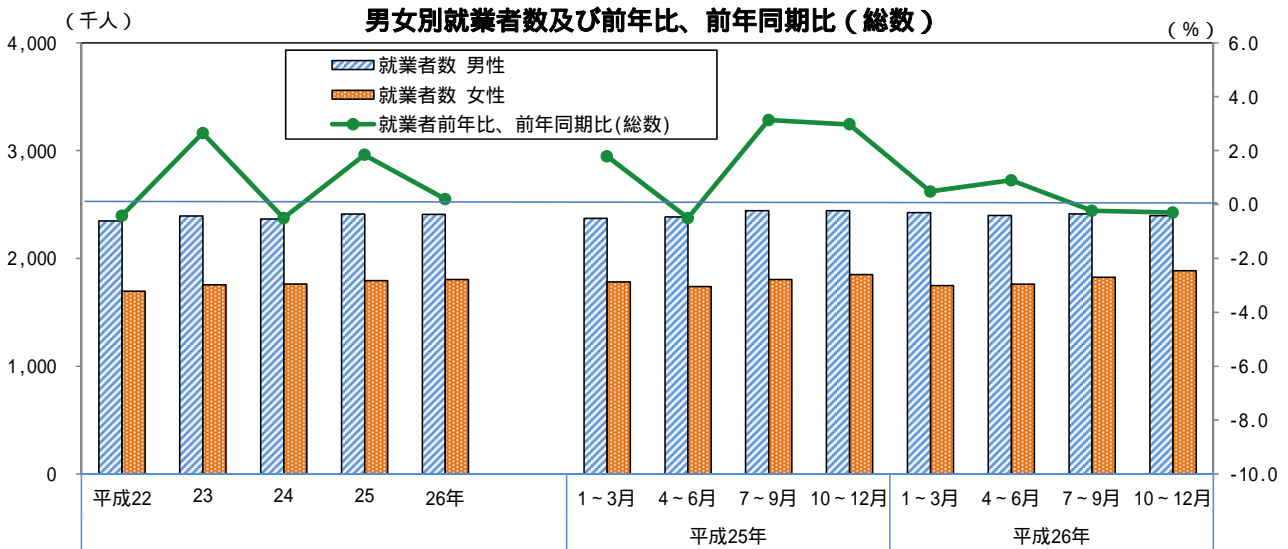
労働力調査 平成26年平均及び平成26年10～12月平均

《 詳細は大阪府ホームページに掲載しています。 http://www.pref.osaka.lg.jp/toukei/roucho_n/index.html (26年)

<http://www.pref.osaka.lg.jp/toukei/roucho/rc-index.html> (10～12月) 》

1 就業者

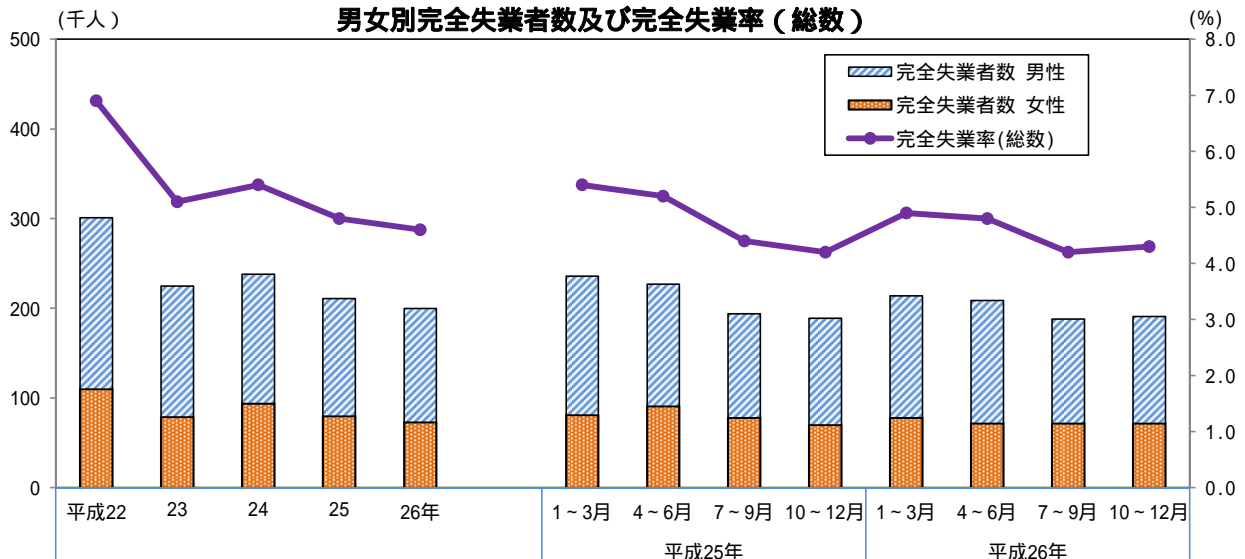
平成26年平均の就業者数(総数)は421万5千人(前年比0.2%)、
 男性は240万9千人(同-0.1%)、女性は180万6千人(同0.6%)、
 26年10月～12月平均の就業者数(総数)は428万3千人(前年同期比-0.3%)、
 男性は239万7千人(同-1.8%)、女性は188万6千人(同1.8%)、



2 完全失業者

(1) 完全失業者の動向

平成26年平均の完全失業者数(総数)は20万1千人(前年比-4.7%)、
 男性は12万7千人(同-3.1%)、女性は7万3千人(同-8.8%)、
 完全失業率(総数)は4.6%で前年比0.2ポイントの低下。
 26年10月～12月平均の完全失業者数(総数)は19万1千人(前年同期比1.1%)、
 男性は11万9千人(同0%)、女性は7万2千人(同2.9%)、
 完全失業率(総数)は4.3%で前年同期比0.1ポイントの上昇。



(2) 年齢階級別の動向

・平成26年(対前年比)

年齢階級別にみると、25～44歳の各年齢階級で、完全失業者、完全失業率ともに減少。

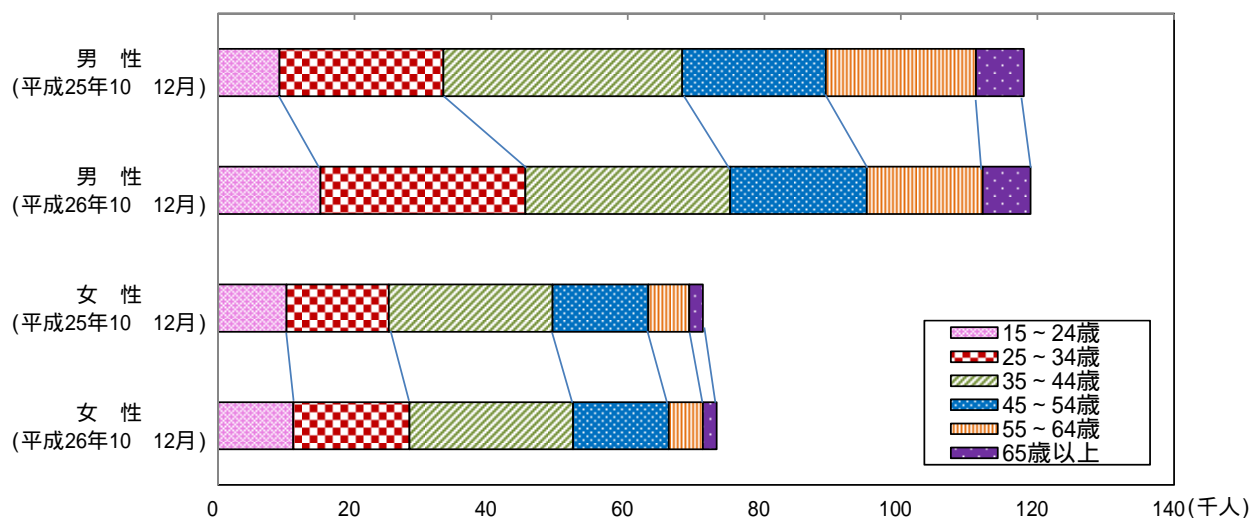
男女別では、男性は35～54歳の各年齢階級で、女性は15歳～44歳の各年齢階級で、完全失業者、完全失業率ともに減少。

・26年10月～12月(対前年同期比)

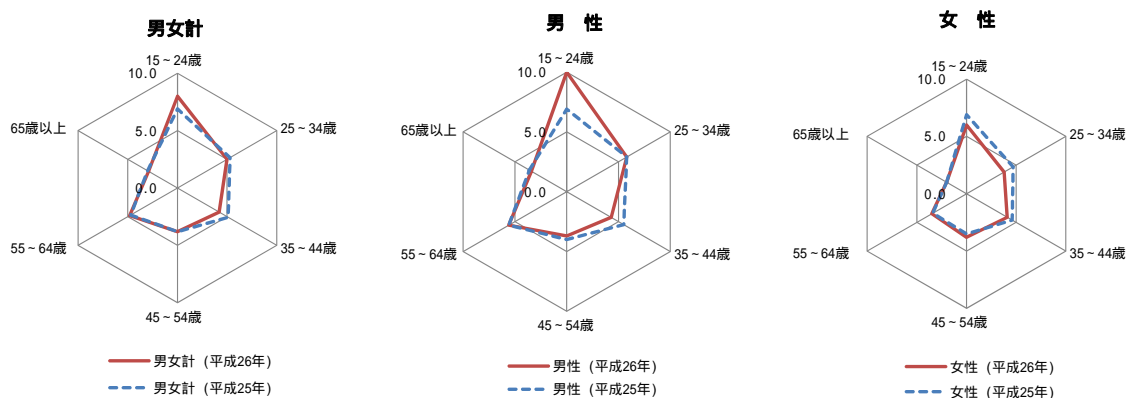
年齢階級別にみると、15～34歳の各年齢階級で完全失業者、完全失業率ともに増加。

男女別では、男性、女性ともに15歳～34歳の各年齢階級で、完全失業者、完全失業率ともに増加。

年齢階級別完全失業者数(10～12月)



年齢階級別完全失業率(25、26年)



全国及び主要都府県の動き

平成26年第4四半期(H26年10～12月)

都道府県名	完全失業率(%)	前年同期比(ポイント)
大阪府	4.3	0.1
全国	3.3	-0.4
東京都	3.7	-0.1
神奈川県	3.1	-0.7
愛知県	2.7	-0.3
兵庫県	3.6	-0.1
広島県	2.9	-0.2
福岡県	4.3	-0.3

指 標

大 阪 府 の

年 月	(1) 推 計 人 口			(2) 労 働 力 人 口		(3) 雇 用 指 数 (製造業) 千人 (22年=100)	(4) 有 効 求 人 倍 率 倍	(5) 全 産 業 平 均 賃 金	
	(月初)	自然増減	社会増減	就業者	完全失業者			総 額	名目指数
平成22年	※8,865,245	-750	4,393	4,044	301	100.0	0.52	397,445	100.0
23	8,865,448	-5,126	5,329	4,151	225	97.7	0.65	393,040	98.2
24	8,863,324	-6,677	4,553	4,130	238	103.1	0.77	379,993	96.6
25	8,860,280	-10,406	7,362	4,206	211	103.5	0.95	374,611	95.2
26	8,850,607	-11,457	1,784	4,215	201	...	1.11
25年 8月	8,861,188	-10,123	7,597			104.1	0.98	305,745	77.7
9	8,860,488	-10,153	6,457			103.7	0.99	305,043	77.6
10	8,860,280	-10,406	7,362			103.7	r1.02	313,082	79.6
11	8,861,037	-10,184	5,339	4,294	189	103.1	1.04	309,114	78.6
12	8,859,276	-10,350	4,414			103.1	1.07	704,159	179.0
26年 1月	8,857,691	-10,311	3,813			102.9	r1.08	301,355	76.6
2	8,854,483	-10,567	3,683	4,177	214	103.0	1.10	302,281	76.9
3	8,850,551	-11,023	3,283			102.5	r1.10	326,932	83.1
4	8,844,756	-11,143	4,662			104.3	1.09	325,759	82.8
5	8,851,729	-11,396	1,984	4,161	209	104.8	1.10	311,874	79.3
6	8,851,125	-11,289	506			104.1	1.11	569,678	144.8
7	8,850,899	-11,573	1,907			104.3	r1.12	461,337	117.3
8	8,850,791	-11,485	1,088	4,239	188	104.6	r1.13	307,532	78.2
9	8,850,042	-11,593	1,147			104.4	r1.10	308,748	78.5
10	8,850,607	-11,457	1,784			104.2	r1.11	321,018	81.6
11	8,851,994	-11,520	2,477	4,283	191	103.9	1.12	315,454	80.2
12	8,849,823	-11,654	2,201			103.0	1.14	726,196	184.6
27年 1月	8,848,482	-12,116	2,907			...	1.15
2	8,845,977	-12,926	4,420		
資料出所	大阪府統計課						大阪労働局	大阪府統計課	

【注】(1)各年は10月1日現在の推計。※は国勢調査。
(3),(5)毎月勤労統計調査による規模30人以上のもの、各年は月平均。
(4)新規学卒者を除き、パートタイムを含む。各月は季節調整値。各年は年平均で原数値。

全 国 の

年 月	(1) 推 計 人 口			(2) 労 働 力 人 口		(3) 雇 用 指 数 (製造業) 万人 (22年=100)	(4) 有 効 求 人 倍 率 倍	(5) 全 産 業 平 均 賃 金	
	(月初)	自然増減	社会増減	就業者	完全失業者			総 額	名目指数
平成22年	※128,057	-104,701	14	6,298	334	100.0	0.52	360,276	100.0
23	127,799	-179,664	-78,984	※6,289	※302	99.3	0.65	362,296	100.2
24	127,515	-204,766	-78,805	6,270	285	98.5	0.80	356,649	99.6
25	127,298	-231,825	14,378	6,311	265	97.0	0.93	357,972	99.9
26	p127,090	6,351	236	r96.2	1.09	r363,338	r101.4
25年 8月	127,336	-6,366	-66,598	6,310	271	97.1	0.95	297,652	83.1
9	127,263	-5,274	40,362	6,359	258	96.9	0.96	294,448	82.2
10	127,298	-11,199	8,045	6,366	263	96.7	r0.99	297,410	83.0
11	127,295	-24,986	7,013	6,371	249	96.6	1.01	310,843	86.8
12	127,277	-27,957	-13,950	6,319	225	96.5	1.03	655,352	183.0
26年 1月	127,235	-42,805	-5,338	6,262	238	96.2	1.04	298,933	83.5
2	127,187	-35,445	-14,950	6,283	232	96.0	1.05	292,082	81.6
3	127,136	-33,889	33,548	6,298	246	95.8	1.07	310,775	86.8
4	127,136	-25,292	-12,923	6,338	254	96.9	1.08	306,807	85.7
5	127,098	-17,240	32,319	6,398	242	96.8	1.09	301,208	84.1
6	127,113	-10,484	29,647	6,389	245	96.8	1.10	542,093	151.4
7	127,132	-5,595	-4,141	6,357	248	96.4	1.10	423,174	118.2
8	127,122	-10,059	-65,811	6,363	231	96.1	1.10	302,373	84.4
9	r127,046	6,402	233	96.0	r1.10	298,197	83.3
10	p127,090	6,390	233	95.8	1.10	299,584	83.6
11	p127,080	6,371	219	95.8	1.12	312,692	87.3
12	p127,070	6,357	210	r95.7	r1.14	r669,187	r186.8
27年 1月	p127,020	6,309	231	p95.4	1.14	p303,198	p84.7
2	p126,970
資料出所	総務省統計局					厚生労働省			

【注】(1)推計人口の各年は10月1日現在。※は国勢調査。自然増減、社会増減の各年は前年10月～当年9月の計で各月は、当該1か月分の数値。(2)各年は平均。※は補完推計値。(3),(5)毎月勤労統計調査による規模30人以上のもの、各年は月平均。
(4)新規学卒者を除き、パートタイムを含む。各月は季節調整値。各年は年平均で原数値。

主要指標

(6)生産 指数	(7)生産者 製品在庫指数	(8) 着工建築物 床面積	(9) 着工住宅 新設戸数	(10)自動車 保有台数 (年月末)	(11) 大型小売店販売額		(12) 専門量販店販売額			年 月
					百貨店	スーパー	家電大型専門店	ドラッグストア	ホームセンター	
(22年=100)		千㎡	戸	台	百万円	百万円	百万円	百万円	百万円	
100.0	100.0	8,076	54,619	3,705,775	805,830	868,079	-	-	-	平成22年
108.7	105.7	7,942	58,427	3,697,649	836,204	861,457	-	-	-	23
103.7	105.9	7,823	61,617	3,711,794	841,712	857,008	-	-	-	24
105.3	103.3	9,053	69,335	3,725,312	889,464	854,388	-	-	-	25
p106.9	p102.9	8,423	64,528	3,743,080	r927,558	r867,151	r431,889	r289,608	r175,589	26
105.8	102.0	844	5,069	3,713,427	63,131	72,060	-	-	-	25年 8月
104.9	102.8	843	6,639	3,721,346	64,596	67,716	-	-	-	9
103.5	102.7	751	7,027	3,719,659	70,278	69,419	-	-	-	10
103.4	101.0	684	6,119	3,723,545	80,223	71,636	-	-	-	11
104.6	101.6	727	5,998	3,725,312	107,061	88,997	-	-	-	12
103.4	100.6	597	5,567	3,729,831	80,032	70,834	36,216	20,557	12,786	26年 1月
105.8	101.8	487	3,925	3,735,540	66,496	64,640	35,316	20,792	12,600	2
108.4	102.5	705	5,429	3,721,320	98,991	79,214	57,748	26,932	18,384	3
106.4	101.8	906	6,802	3,720,511	61,912	64,402	29,999	22,485	13,510	4
106.8	104.7	560	4,804	3,722,760	69,867	69,678	29,215	23,104	14,991	5
106.1	103.3	1,158	6,056	3,727,696	72,544	71,161	33,248	24,371	14,543	6
105.6	101.5	714	4,190	3,731,549	85,194	72,445	36,919	25,760	14,386	7
104.6	102.0	713	5,678	3,733,006	64,426	73,996	33,088	24,810	14,397	8
110.7	103.8	583	5,444	3,739,684	66,235	68,026	29,877	23,764	13,134	9
110.4	102.7	707	5,015	3,737,274	70,554	70,175	28,896	24,046	13,833	10
r107.8	r103.7	747	6,013	3,740,809	82,322	72,873	34,429	24,446	14,495	11
p107.1	p106.2	548	5,605	3,743,080	r108,986	r89,707	r46,938	r28,541	r18,530	12
...	...	528	4,877	3,744,387	p81,173	p71,954	p33,561	p23,743	p12,166	27年 1月
...	2
大阪府統計課		国土交通省		近畿運輸局	近畿経済産業局					資料出所

【注】(6)、(7)各年は原指数、各月は季節調整済指数。(11)従業者50人以上の小売店。
(12)平成26年1月から調査開始。

主要指標

(6)生産 指数	(7)生産者 製品在庫指数	(8) 着工建築物 床面積	(9) 着工住宅 新設戸数	(10)自動車 保有台数 (年月末)	(11) 大型小売店販売額		(12) 専門量販店販売額			年 月
					百貨店	スーパー	家電大型専門店	ドラッグストア	ホームセンター	
(22年=100)		千㎡	戸	千台	億円	億円	億円	億円	億円	
100.0	100.0	121,455	813,126	79,092	68,418	127,373	-	-	-	平成22年
97.2	104.3	126,509	834,117	79,242	66,606	129,327	-	-	-	23
97.8	110.4	132,609	882,797	79,882	66,389	129,527	-	-	-	24
97.0	107.4	147,673	980,025	80,411	67,195	130,579	-	-	-	25
r98.9	r109.3	134,021	892,261	...	r68,251	r133,695	r45,327	r47,994	r33,429	26
97.1	107.7	12,604	84,343	80,102	4,653	11,170	-	-	-	25年 8月
98.6	107.6	13,474	88,539	80,275	4,811	10,248	-	-	-	9
99.3	107.2	13,196	90,226	80,281	5,303	10,608	-	-	-	10
99.5	105.7	13,065	91,475	80,373	6,108	10,855	-	-	-	11
100.0	105.5	12,637	89,578	80,411	7,824	13,575	-	-	-	12
103.9	104.8	12,050	77,843	80,524	6,049	11,068	4,095	3,770	2,468	26年 1月
101.5	104.3	10,476	69,689	80,643	4,785	9,905	3,571	3,603	2,248	2
102.2	105.7	10,691	69,411	80,273	7,359	12,202	6,604	4,809	3,414	3
99.3	105.2	11,750	75,286	80,320	4,611	10,066	2,869	3,550	2,695	4
100.0	108.5	10,163	67,791	80,393	5,113	10,811	2,959	3,827	2,953	5
96.5	110.7	11,884	75,757	80,532	5,402	10,915	3,410	3,979	2,734	6
97.0	111.5	11,259	72,880	80,654	6,005	11,169	3,946	4,169	2,780	7
95.2	112.6	11,308	73,771	80,705	4,738	11,526	3,563	4,080	2,761	8
98.0	111.8	10,878	75,882	80,850	4,886	10,427	3,128	3,889	2,516	9
98.4	111.3	12,376	79,171	80,847	5,293	10,772	2,990	3,924	2,630	10
97.8	112.6	10,885	78,364	80,934	6,173	11,114	3,487	3,913	2,766	11
r98.8	r111.7	10,300	76,416	...	r7,838	r13,720	r4,706	r4,481	r3,465	12
p102.5	p110.6	9,762	67,713	...	p5,995	p11,232	p3,621	p3,878	p2,323	27年 1月
...	2
経済産業省		国土交通省		経済産業省					資料出所	

【注】(6)、(7)各年は原指数、各月は季節調整済指数。(11)従業者50人以上の小売店。
(12)平成26年1月から調査開始。

大 阪 府 の

年 月	(13) 外国貿易		(14) 企業倒産		(15) 銀行勘定(年月末)		(16)	(17)	(18)
	輸 出	輸 入	件 数	負債金額	預 金	貸 出	手形 交換高	消費者 物価指数 (22年=100)	府内総生産 (名目)
	百万円	百万円	件	百万円	億円	億円	億円		億円
平成22年	7,929,647	7,751,965	2,073	629,222	539,932	367,673	330,957	100.0	367,439
23	7,749,884	8,975,821	2,029	295,310	548,462	363,100	313,398	99.5	371,402
24	7,150,542	9,243,830	1,711	539,937	556,965	368,330	307,136	99.5	368,430
25	7,903,116	10,557,299	1,461	210,701	567,339	367,235	324,090	99.8	...
26	8,719,664	p11,314,856	1,342	164,247	574,691	374,225	309,996	102.2	...
25年 8月	686,429	857,741	105	45,510	561,425	362,299	20,969	100.1	...
9	694,498	902,024	116	39,022	568,045	367,631	27,515	100.4	...
10	707,864	977,949	130	14,421	562,696	362,890	23,602	100.7	...
11	681,919	966,259	113	11,392	565,690	365,057	21,051	100.7	...
12	716,146	984,214	121	17,443	567,339	367,235	27,742	100.8	...
26年 1月	614,671	1,067,694	127	13,326	564,261	367,301	27,078	100.4	...
2	651,227	788,344	108	10,506	564,576	367,398	23,511	100.4	...
3	719,648	1,016,749	88	10,288	578,701	370,372	28,787	100.6	...
4	728,183	902,539	130	8,687	575,111	374,324	28,129	102.4	...
5	679,473	872,832	118	12,281	572,020	373,372	24,836	102.9	...
6	703,241	883,530	116	17,804	570,813	374,460	31,932	102.8	...
7	727,456	950,999	115	12,374	564,085	374,649	26,168	102.7	...
8	717,082	832,105	90	27,139	566,095	373,057	20,332	102.8	...
9	779,252	1,014,370	140	17,213	569,749	374,379	27,137	103.3	...
10	807,809	1,029,201	111	9,957	565,730	368,875	23,545	103.0	...
11	764,461	959,820	103	8,284	573,962	372,125	19,790	102.7	...
12	827,160	p996,667	96	16,388	574,691	374,225	28,750	102.6	...
27年 1月	745,227	p935,895	96	6,301	572,297	372,611	24,777	r102.6	...
2	103	12,949	p102.5	...
資料出所	大 阪 税 関		(株)東京商工リサーチ		大阪銀行協会		大阪手形 交 換 所	総務省 大阪府統計課	大 阪 府 統 計 課

【注】(13)大阪税関本関・堺税関支署・堺税関支署岸和田出張所・関西空港税関支署の合計額。
 (14)負債金額1,000万円以上のもの、内整理その他を含む。(15)各年月末現在。
 (17)大阪市内のもの。総合指数。速報値(p)は大阪府が独自に集計したもの。(18)各年は年度値。

全 国 の

年 月	(13) 外国貿易		(14) 企業倒産		(15) 国 内 銀行勘定(年月末)		(16)	(17)	(18) G. D. P 国内総生産 (名目)
	輸 出	輸 入	件 数	負債金額	預 金	貸 出	手形 交換高	消費者 物価指数 (22年=100)	億円
	十億円	十億円	件	百万円	十億円	十億円	十億円		億円
平成22年	67,400	60,765	13,321	7,160,773	578,485	420,417	375,895	100.0	4,823,844
23	65,546	68,111	12,734	3,592,920	598,668	425,858	379,631	99.7	4,713,108
24	63,748	70,689	12,124	3,834,563	613,690	433,823	369,203	99.7	4,751,104
25	69,774	81,243	10,855	2,782,347	640,633	449,134	366,445	100.0	4,801,280
26	73,102	p85,889	9,731	1,874,065	332,655	102.8	p4,879,897
25年 8月	5,782	6,754	819	166,259	629,421	440,521	25,853	100.3	1,255,211
9	5,971	6,914	820	190,202	636,050	444,827	29,268	100.6	
10	6,103	7,203	959	155,345	630,216	441,348	30,702	100.7	
11	5,899	7,200	862	137,884	634,827	444,172	26,644	100.8	
12	6,109	7,416	750	134,377	640,633	449,134	31,215	100.9	
26年 1月	5,252	8,047	864	315,149	637,558	446,922	30,211	100.7	1,208,200
2	5,799	6,604	782	116,195	638,211	446,974	27,642	100.7	
3	6,384	7,834	814	116,997	651,751	453,240	32,097	101.0	
4	6,068	6,882	914	141,087	650,546	448,609	30,379	103.1	
5	5,607	6,518	834	172,641	649,604	449,145	28,602	103.5	
6	5,940	6,769	865	192,037	652,645	450,474	33,539	103.4	r1,210,729
7	6,192	7,157	882	129,492	644,584	449,331	27,665	103.4	
8	5,706	6,659	727	135,764	646,162	450,387	22,362	103.6	
9	6,383	7,347	827	136,799	652,873	454,907	27,023	103.9	
10	6,689	7,429	800	124,113	646,936	453,499	24,638	103.6	
11	6,189	7,084	736	115,477	656,658	456,260	20,653	103.2	p1,275,060
12	6,893	p7,558	686	178,314	27,844	103.3	
27年 1月	6,143	p7,323	721	168,070	24,048	103.1	
2	692	151,180
資料出所	財 務 省		(株)東京商工リサーチ		日 本 銀 行		全 国 銀行協会	総 務 省 統 計 局	内 閣 府

【注】(13)通関実績。(14)負債額1,000万円以上のもの、内整理その他を含む。(15)各年月末現在。
 (17)総合指数。(18)93SNAによる原系列。

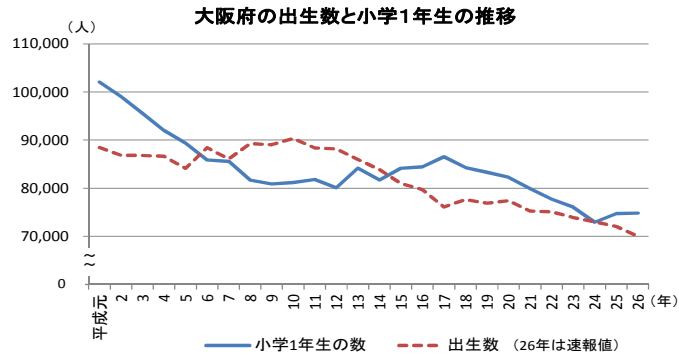
主 要 指 標 (つづき)

(19)	(20)※	年 月
交通事故 発生件数	刑法犯 認知件数	
件	件	
51,292	182,445	平成22年
49,644	177,248	23
48,212	168,115	24
46,110	151,413	25
42,729	r148,257	26
3,686	12,912	25年 8月
3,667	12,326	9
4,027	13,646	10
3,799	13,057	11
4,646	18,280	12
3,388	r13,006	26年 1月
3,110	p12,379	2
3,720	p11,265	3
3,776	p12,051	4
3,404	p12,688	5
3,351	p12,473	6
3,717	p13,028	7
3,348	p12,522	8
3,530	p13,056	9
3,639	p13,359	10
3,448	p11,289	11
4,298	p11,200	12
3,128	p10,544	27年 1月
...	...	2
大阪府警察本部	資料出所	



ピッカピカの1年生♪

もうすぐ入学式の季節。少子高齢化によって、子どもの数は減少傾向ですが、小学1年生の数は直近3年間、わずかながら増加しています。たくさんのピッカピカの1年生が春を連れてやってきます。(26年度の1年生は19年度生まれ)



—統計表利用の手引—

・単位未満は四捨五入 ・0.0,0は単位未満 ・pは概数 ・rは改訂 …は不詳 ・-は皆無

今月の統計表は大阪府ホームページにも掲載しています

<http://www.pref.osaka.lg.jp/toukei/osaka-tkg/tg-saisin-xls.html>

主 要 指 標 (つづき)

(19)	(20)※	(21) 国 際 収 支			(22)	(23) 日 本	(24) 財 政	(25)	(26)	(27)		年 月
		経 常	収 入	支 出						外 貨 準 備 高	銀行券	
交通事故 発生件数	刑法犯 認知件数	億円	億円	億円	百万ドル	発行高	民間収支	物価指数	株価指数	可処分所得	消費支出	年 月
件	件					十億円	十億円	(22年=100)	(43年=100)	円	円	年 月
725,903	1,604,205	190,903	95,160	-29,513	1,096,185	82,314	34,371	100.0	885.43	430,282	318,211	平成22年
692,056	1,502,802	101,333	-3,302	-30,479	1,295,841	83,997	25,329	101.5	820.80	420,394	308,524	23
665,138	1,403,270	46,835	-42,719	-40,322	1,268,125	86,653	38,664	100.6	768.64	425,330	314,229	24
629,021	1,314,140	32,343	-87,734	-34,786	1,266,815	90,143	107,114	101.9	1,125.94	426,234	318,707	25
p573,842	1,212,163	p26,266	p-103,637	p-30,932	1,260,548	93,082	...	105.1	1,263.58	423,907	318,650	26
52,873	117,212	1,571	-7,426	-3,093	1,254,204	83,825	12,275	102.4	1,145.42	388,676	312,772	25年 8月
50,907	114,671	5,948	-7,135	-2,657	1,273,446	83,576	2,856	102.7	1,185.18	349,665	314,648	9
52,953	119,345	-1,543	-9,221	-5,092	1,276,751	84,171	10,786	102.5	1,188.51	400,748	314,230	10
54,844	109,511	-5,969	-11,048	-2,481	1,275,352	84,647	14,759	102.5	1,222.90	355,942	300,030	11
58,711	106,803	-6,799	-10,733	-3,746	1,266,815	90,143	648	102.8	1,254.45	755,165	358,091	12
p46,667	r95,424	-15,861	-24,046	-3,917	1,277,058	85,781	19,220	103.0	1,275.17	358,995	326,032	26年 1月
p42,936	r78,608	6,077	-5,590	-1,723	1,288,206	86,134	9,996	102.8	1,200.83	398,281	294,516	2
p50,020	p98,595	1,597	-11,554	-554	1,279,346	86,631	926	102.8	1,190.57	358,715	384,478	3
p46,818	p100,439	2,138	-7,847	-6,327	1,282,822	87,138	6,314	105.7	1,171.18	373,130	329,548	4
p45,666	p109,932	5,112	-6,930	-458	1,283,920	85,767	16,275	106.0	1,174.62	321,396	293,543	5
p45,484	p108,211	-3,679	-5,453	-2,186	1,283,921	86,524	1,492	106.2	1,246.22	569,621	295,985	6
p48,395	p107,924	4,016	-8,599	-4,525	1,276,027	86,528	17,197	106.6	1,275.72	449,000	311,493	7
p46,723	p102,823	2,498	-8,520	-2,678	1,278,011	86,834	16,685	106.4	1,271.50	383,406	306,136	8
p46,602	p111,215	9,830	-7,107	-1,995	1,264,405	86,462	4,095	106.4	1,313.29	342,391	303,582	9
p50,024	p109,745	p8,334	p-7,666	p-2,165	1,265,925	87,236	12,065	105.5	1,253.99	404,995	314,456	10
p47,861	p97,446	p4,330	p-6,368	p-1,063	1,269,079	87,782	15,598	105.2	1,385.33	352,583	306,204	11
p56,646	p91,689	p1,872	p-3,956	p-3,342	1,260,548	93,082	2,900	104.7	1,411.59	774,369	357,823	12
p43,885	p83,288	p614	p-8,642	p-4,013	1,261,103	89,031	19,745	r103.3	1,389.14	359,213	320,010	27年 1月
...	p78,969	1,251,112	p103.3	2
警 察 庁	財 務 省				日 本 銀 行	東 京 証 券 取 引 所	総 務 省 統 計 局	資料出所				

【注】(22)(23)各年月末現在。(24)各年は年度合計、-は受超。(25)国内企業物価指数の総平均。
 (26)東京市場第1部上場全銘柄の平均。(27)家計調査による勤労者世帯のもの、各年は月平均。
 ※刑法犯認知件数の年数値は、大阪府警察本部、警察庁の調査結果等に基づく暫定値。

大阪管区気象台気象概況

(気象庁)

年月	気 温				降水量			日照時間	
	日平均	最高値	最低値	平年(平均)	合 計	1時間最大	平 年	総 数	平 年
	℃	℃	℃	℃	mm	mm	mm	時間	時間
平成24年	16.6	36.7	-2.9	16.9	1,519.5	58.0	1,279.0	2,058.2	1,996.4
25	17.1	38.4	-1.1		1,418.0	49.0		2,299.5	
26	16.7	37.1	-0.5		1,278.5	29.0		2,161.3	
26年 3月	9.9	21.5	0.2	9.4	153.0	19.0	104.2	192.0	159.5
4	14.8	26.4	3.8	15.1	72.5	10.0	103.8	217.0	188.6
5	19.8	30.6	10.6	19.7	81.0	15.0	145.5	263.2	194.3
6	23.9	32.9	18.3	23.5	74.5	13.5	184.5	166.4	156.2
7	27.8	37.1	20.2	27.4	79.0	8.5	157.0	214.5	182.1
8	27.8	34.7	20.4	28.8	341.0	29.0	90.9	147.4	216.9
9	24.0	32.6	16.8	25.0	94.5	29.0	160.7	191.8	156.7
10	19.5	29.2	9.3	19.0	122.0	16.5	112.3	168.3	163.9
11	14.2	22.8	6.2	13.6	74.5	9.0	69.3	159.7	148.5
12	6.8	17.3	0.2	8.6	79.5	7.0	43.8	146.5	151.6
27年 1月	6.1	14.1	0.3	6.0	93.0	9.5	45.4	123.3	142.6
2	6.9	15.7	0.0	6.3	25.5	4.0	61.7	136.8	135.4

【注】平年値は1981-2010年の30年間の観測値の平均をもとに算出。

人口動態

(総務省「住民基本台帳人口移動報告」・厚生労働省「人口動態統計月報」)

年月	(1) 人口動態							(2) 住民登録人口移動		
	出生	死亡	乳児死亡 (再掲)	自然増減	死産	婚姻	離婚	転出	転入	(3)社会増減
	人	人	人	人	人	件	件	人	人	人
平成24年	73,012	80,472	154	-7,460	1,723	48,114	18,761	149,466	154,847	5,381
25	72,054	81,864	136	-9,810	1,661	48,596	18,104	149,904	153,281	3,377
26	149,533	149,142	-391
26年 8月	6,126	6,388	14	-262	125	3,405	1,410	9,647	9,526	-121
9	6,342	6,159	8	183	134	3,044	1,527	10,200	9,627	-573
10	6,230	6,589	7	-359	135	3,470	1,496	10,861	10,264	-597
11	7,972	7,450	-522
12	8,549	8,273	-276
27年 1月	8,913	8,899	-14

【注】(1)厚生労働省統計情報部「人口動態統計月報(概数)」による。各年は確定数(日本人に関するもの)。

(2)総務省統計局「住民基本台帳人口移動報告月報」による。

(3)「-」は転出超過。

外国貿易額

(大阪税関)

年月	総 額		大 阪		堺		岸 和 田		関 西 空 港	
	輸 出	輸 入	輸 出	輸 入	輸 出	輸 入	輸 出	輸 入	輸 出	輸 入
	百万円	百万円	百万円	百万円	百万円	百万円	百万円	百万円	百万円	百万円
平成24年	7,150,542	9,243,830	2,746,841	4,173,198	482,819	2,056,973	7,190	75,820	3,913,691	2,937,840
25	7,903,116	10,557,299	3,009,742	4,855,847	514,345	2,275,021	7,823	60,235	4,371,206	3,366,196
26	8,719,664	p11,314,856	3,262,817	p5,146,418	555,606	p2,529,960	10,281	p57,221	4,890,960	p3,581,257
26年 8月	717,082	832,105	275,176	403,293	40,431	188,140	809	4,325	400,666	236,347
9	779,252	1,014,370	273,418	461,136	50,946	190,402	433	4,401	454,455	358,431
10	807,809	1,029,201	287,490	463,865	46,925	225,125	649	4,437	472,745	335,774
11	764,461	959,820	264,309	423,654	43,718	189,273	667	5,231	455,767	341,662
12	827,160	p996,667	319,600	p461,527	43,640	p212,931	1,096	p5,008	462,824	p317,201
27年 1月	745,227	p935,895	267,557	p460,843	41,991	p191,047	543	p5,173	435,136	p278,832

【注】 通関実績による。

百貨店販売額

(近畿経済産業局「商業動態統計調査」)

年月	総額		前年同月比	衣料品	身の回り品	飲食料品	家具	家電家庭用品	その他の商品	食堂喫茶	商品券
	百万円	%		百万円	百万円	百万円	百万円	百万円	百万円	百万円	百万円
平成24年	841,712	100.7		284,315	110,750	255,478	9,427	28,174	128,252	25,315	30,900
25	889,464	105.7		293,111	126,238	263,591	10,987	28,682	139,887	26,968	29,164
26年r	927,558	104.3		299,856	138,165	271,822	10,782	29,108	153,663	24,162	28,927
26年 8月	85,194	103.0		25,484	11,709	29,108	1,061	2,995	12,628	2,209	3,555
9	64,426	102.1		17,688	9,298	21,022	784	2,080	11,357	2,198	1,647
10	66,235	102.5		21,664	10,905	17,476	729	2,115	11,475	1,870	1,503
11	70,554	100.4		24,540	10,103	19,442	771	2,229	11,731	1,739	1,710
12月r	108,986	101.8		29,951	15,657	40,143	968	2,928	17,097	2,243	4,150
27年 1月p	81,173	101.4		30,793	13,627	19,490	747	2,233	12,344	1,939	1,343

【注】百貨店とは、日本標準産業分類の百貨店、総合スーパーのうち、スーパー(従業者50人以上で、売場面積1,500㎡以上でかつ売場面積の50%以上についてセルフサービス方式を採用している商店)を除く売場面積が1,500㎡(政令指定都市の場合3,000㎡)以上の事業所。商品券は、総額に含まれない。

スーパー販売額

(近畿経済産業局「商業動態統計調査」)

年月	総額		前年同月比	衣料品	身の回り品	飲食料品	家具	家電家庭用品	その他の商品	食堂喫茶	商品券
	百万円	%		百万円	百万円	百万円	百万円	百万円	百万円	百万円	百万円
平成24年	857,008	99.5		80,909	17,498	569,479	5,742	31,795	149,592	1,993	1,509
25	854,388	99.7		75,853	17,107	570,769	5,430	31,241	151,986	2,002	1,446
26年r	867,151	101.5		71,489	16,805	582,800	5,329	31,394	157,762	1,572	1,476
26年 8月	73,996	102.7		5,149	1,412	50,977	371	2,480	13,472	136	107
9	68,026	100.5		4,694	1,407	47,260	364	2,200	11,982	119	100
10	70,175	101.1		5,680	1,254	47,945	482	2,291	12,431	91	83
11	72,873	101.7		6,584	1,377	48,384	567	2,643	13,227	92	110
12月r	89,707	100.8		7,640	1,538	58,499	637	3,561	17,736	96	158
27年 1月p	71,954	101.6		5,639	1,369	49,262	332	2,589	12,676	86	175

【注】スーパーとは、従業者50人以上、かつ売り場面積1,500㎡以上で、その売り場面積の50%以上についてセルフサービス方式を採用している小売事業所。商品にあらかじめ値段がつけられ、客が自分で商品を取り集め、売場の出口などに設けられた勘定場で、一括して代金を支払う形式となっていること。商品券は、総額に含まれない。

自動車保有台数

(近畿運輸局大阪運輸支局)

年月	総数	貨物用自動車			乗合用自動車	乗用自動車				特殊用途車	二輪車
		総数	うち小型車	うち軽自動車		総数	普通車	小型車	軽四輪車		
平成24年	3,711,794	681,438	196,750	364,406	9,372	2,718,755	917,203	1,103,109	698,443	66,192	236,037
25	3,725,312	676,652	194,847	360,610	9,449	2,735,125	926,657	1,078,785	729,683	67,016	237,070
26	3,743,080	673,864	194,149	356,310	9,569	2,753,775	934,567	1,055,200	764,008	68,157	237,715
26年 8月	3,733,006	673,193	194,352	356,614	9,503	2,745,942	931,323	1,062,076	752,543	67,588	236,780
9	3,739,684	674,044	194,587	356,704	9,520	2,751,121	933,510	1,060,833	756,778	67,748	237,251
10	3,737,274	672,948	194,234	356,007	9,547	2,749,302	932,782	1,057,862	758,658	67,855	237,622
11	3,740,809	673,880	194,286	356,611	9,556	2,751,795	933,714	1,056,789	761,292	67,991	237,587
12	3,743,080	673,864	194,149	356,310	9,569	2,753,775	934,567	1,055,200	764,008	68,157	237,715
27年 1月	3,744,387	673,672	194,067	356,145	9,577	2,755,401	934,791	1,054,597	766,013	68,213	237,524

【注】各年月末現在。

関西国際空港運営状況

(新関西国際空港(株))

年月	航空機発着回数			航空旅客数				貨物扱量		
	国際線	国内線		国際線	うち外国人旅客	国内線		国際貨物	国内貨物	
平成24年	124,025	83,865	40,160	16,113,639	11,253,210	3,605,421	4,860,429	701,534	670,891	30,643
25	131,923	84,991	46,932	17,810,634	11,814,124	4,642,430	5,996,510	659,585	636,042	23,543
26年p	141,565	93,154	48,411	19,350,593	13,049,564	6,304,502	6,301,029	722,732	700,325	22,407
26年 8月	12,619	8,185	4,434	1,870,495	1,249,414	561,401	621,081	59,883	58,009	1,874
9	11,889	7,751	4,138	1,665,673	1,088,934	498,240	576,739	62,362	60,529	1,833
10	11,917	7,942	3,975	1,653,428	1,134,774	604,113	518,654	65,247	63,416	1,831
11月r	12,083	7,856	4,227	1,665,843	1,125,942	603,159	539,901	66,819	65,042	1,777
12月p	12,441	8,024	4,417	1,638,981	1,109,984	580,300	528,997	66,102	63,954	2,148
27年 1月p	12,430	8,014	4,416	1,608,962	1,071,654	557,490	537,308	56,417	54,964	1,453

【注】航空機発着回数には、旅客便、貨物便の他、空輸機、燃料給油機、プライベート機、特別機、回転翼機等を含む。

宿泊施設利用状況

(観光庁「宿泊旅行統計」)

年 月	宿泊施設数	延べ宿泊者数			うち外国人延べ宿泊者数	実宿泊者数	観光目的		うち外国人実宿泊者数
		観光目的50%以上	観光目的50%未満	観光目的50%以上			観光目的50%未満		
	箇所	人	人	人	人	人	人	人	人
平成23年	614	21,764,630	5,374,840	16,389,790	2,365,390	15,587,900	3,896,930	11,690,970	1,502,260
24	605	23,343,620	5,863,890	17,479,730	3,060,850	17,103,470	4,416,070	12,687,400	2,005,210
25	588	23,881,430	6,143,710	17,737,720	4,314,500	17,325,850	4,395,310	12,930,540	2,773,240
26年 4月	587	2,264,950	665,370	1,589,770	613,160	1,553,000	461,660	1,085,340	392,700
5		2,180,600	647,180	1,525,360	483,350	1,533,940	463,970	1,065,060	315,980
6		2,011,020	593,540	1,410,500	492,670	1,417,480	423,940	989,240	318,010
7		2,243,380	678,740	1,564,640	531,800	1,545,870	452,420	1,093,450	326,990
8		2,579,410	792,910	1,786,510	493,580	1,785,800	546,280	1,239,530	310,620
9		2,170,450	655,160	1,515,290	432,650	1,538,440	450,270	1,088,170	276,760

【注】 1.月別の数値は暫定値である。
2.各年の宿泊施設数は年末現在。
3.26年各月の宿泊施設数は平成26年1月1日現在の施設数。

建築動態

(国土交通省「建設統計月報」)

年 月	着 工 建 築 物									
	総 数		建 築 主 別							
	工事費予定額	床面積	官公庁		会社・団体		個人			
	百万円	m ²	百万円	m ²	百万円	m ²	百万円	m ²		
平成24年	1,229,624	7,823,303	47,473	321,986	790,241	5,302,101	391,911	2,199,216		
25	1,473,920	9,052,797	69,062	382,198	981,452	6,314,152	423,405	2,356,447		
26	1,500,306	8,423,489	98,558	434,076	1,028,325	5,962,615	373,423	2,026,798		
26年 8月	126,735	712,957	8,459	31,343	88,597	516,311	29,679	165,303		
9	108,391	583,299	2,816	11,835	72,276	395,073	33,299	176,391		
10	125,279	706,531	3,882	9,176	87,584	516,155	33,813	181,200		
11	127,278	746,740	6,199	41,065	92,602	549,990	28,478	155,685		
12	96,128	547,662	10,038	45,973	52,497	321,359	33,593	180,330		
27年 1月	103,577	528,150	6,686	24,819	71,915	367,787	24,977	135,544		
年 月	着 工 建 築 物			着 工 住 宅				(5) 滅失建物		
	構造別床面積			(4) 総 数		(うち) 新設住宅		床面積	(うち) 住宅	
	(1)木造	(2)鉄筋コンクリート	(3)その他	戸数	床面積	戸数	床面積		戸数	床面積

【注】 (1)床面積10平方メートル以上の建築物(増改築を含む)。
(2)鉄骨鉄筋コンクリート造を含む。
(3)鉄骨造、石造、レンガ造(コンクリートブロック)など不燃建築物を含む。
(4)新設とその他(住宅の戸数が増加しないもの)の計を含む。
(5)除却と災害の木造合計。

都市別建築動態 (着工)

(国土交通省「建設統計月報」)

都 市	(1) 建築物		新設住宅		都 市	(1) 建築物		新設住宅	
	26年12月	27年 1月	26年12月	27年 1月		26年12月	27年 1月	26年12月	27年 1月
大 阪 市	186,753	143,680	2,718	2,114	河内長野市	2,699	3,377	30	30
堺 市	63,336	52,667	579	342	松 原 市	3,238	3,130	25	38
岸 和 田 市	15,439	11,588	55	60	大 東 市	20,425	10,976	36	115
豊 中 市	26,097	17,061	137	194	和 泉 市	11,582	16,741	51	171
池 田 市	11,966	10,683	109	80	箕 面 市	8,898	8,808	66	81
吹 田 市	13,162	25,522	131	187	柏 原 市	1,848	1,415	15	14
泉 大 津 市	6,369	1,643	27	20	羽 曳 野 市	2,615	2,466	24	27
高 槻 市	15,352	16,494	145	191	門 真 市	3,794	968	23	10
貝 塚 市	5,176	2,443	24	18	摂 津 市	6,420	3,381	68	29
守 口 市	2,747	3,066	29	35	高 石 市	2,404	1,811	21	14
枚 方 市	18,222	40,419	212	128	藤 井 寺 市	3,004	1,095	53	10
茨 木 市	34,727	28,232	337	106	東 大 阪 市	21,309	59,653	180	494
八 尾 市	14,405	23,177	175	81	泉 南 市	3,225	3,307	21	21
富 佐 野 市	5,942	2,154	78	15	四 條 畷 市	2,491	1,963	31	12
泉 田 市	3,881	9,751	26	30	交 野 市	6,450	5,434	49	31
寝 屋 川 市	12,088	6,793	32	93	大 阪 狭 山 市	3,662	1,611	36	30
					阪 南 市	1,572	1,061	11	9

【注】 (1)床面積の合計。

大阪銀行協会社員銀行諸勘定

((社)大阪銀行協会)

年月	預金	借入金	コールマネー	貸出金	コールローン	有価証券	現金・預け金
	億円	億円	億円	億円	億円	億円	億円
平成24年	556,965	1,970	0	368,330	71	24,945	14,100
25	567,339	2,547	0	367,235	22	25,107	17,571
26	574,691	4,105	0	374,225	30	22,876	22,993
26年 8月	566,095	3,001	0	373,057	862	25,333	18,464
9	569,749	3,369	0	374,379	42	25,897	20,097
10	565,730	3,368	0	368,875	763	24,670	16,684
11	573,962	3,378	0	372,125	926	24,877	18,090
12	574,691	4,105	0	374,225	30	22,876	22,993
27年 1月	572,297	4,102	0	372,611	763	23,319	20,676

【注】各年月末現在。

中小金融機関の預金貸出状況

(近畿財務局・商工組合中央金庫・農林中央金庫・(社)大阪府信用組合協会・JAバンク大阪信連・日本政策金融公庫)

年月	商工中金		農林中金		信用金庫		信用組合		農協組合		日本政策金融公庫	
	預金	貸出	預金	貸出	預金	貸出	預金	貸出	貯金	貸出	国民生活(貸出)	中小企業(貸出)
	億円	億円	億円	億円	億円	億円	億円	億円	億円	億円	億円	億円
平成24年	3,919	11,342	18,627	4,381	74,321	43,762	14,365	8,890	44,076	8,087	7,640	9,566
25	4,284	11,309	24,778	4,295	77,245	45,227	27,218	15,759	45,188	7,879	7,611	9,597
26	4,306	11,181	27,017	4,736	81,991	47,129	28,351	16,852	46,241	7,011	7,584	9,411
26年 9月	4,285	10,987	26,643	4,549	80,009	46,312	27,971	16,603	45,595	7,060	7,401	9,472
10	4,138	10,921	26,906	4,383	27,845	16,690	45,540	7,043	7,430	9,409
11	4,227	10,997	27,052	4,534	27,988	16,730	45,739	7,033	7,489	9,385
12	4,306	11,181	27,017	4,736	81,991	47,129	28,351	16,852	46,241	7,011	7,584	9,411
27年 1月	4,302	11,050	27,317	4,593	28,263	16,914	46,177	7,010	...	9,356
2	4,291	11,015	27,307	4,598	28,411	16,990

【注】1. 各金融機関とも府内店舗分の計算である。
2. 各年月末現在。
3. 信用金庫は、平成23年5月から近畿財務局が公表している「管内金融概況」の近畿管内の数値から、近畿財務局各財務事務所が公表している「府・県内金融概況」の京都府、兵庫県、奈良県、和歌山県、滋賀県の数値を差し引いて計上している。平成26年9月分から四半期末分の数値のみを公表。
4. 日本政策金融公庫(中小企業事業)は、平成20年10月分より設備貸与機関貸付を除く。

手形交換状況

(大阪手形交換所・全国銀行協会)

年月	交換高		不渡手形		取引停止処分		全国交換高	
	枚数	金額	枚数	金額	枚数	金額	枚数	金額
	千枚	億円	枚	億円	枚	百万円	千枚	億円
平成24年	11,570	307,136	8,499	321	962	1,441	77,453	3,692,034
25	10,908	324,090	5,616	129	662	737	73,051	3,664,450
26	10,325	309,996	4,883	97	732	1,089	68,864	3,326,554
26年 8月	705	20,332	312	5	102	140	4,656	223,625
9	938	27,137	679	15	72	53	6,306	270,232
10	834	23,545	439	6	98	155	5,550	246,383
11	668	19,790	269	4	25	25	4,396	206,526
12	977	28,750	364	5	44	58	6,422	278,440
27年 1月	754	24,777	337	9	56	71	5,029	240,476

【注】1. 取引停止処分は店舗届出による件数。 2. 不渡手形は返還日による月合計。

会社倒産状況

((株)東京商工リサーチ関西支社)

年月	総数		製造業		卸・小売業		建設業		運輸・通信業		サービス業		その他	
	件数	負債額	件数	負債額	件数	負債額	件数	負債額	件数	負債額	件数	負債額	件数	負債額
	件	百万円	件	百万円	件	百万円	件	百万円	件	百万円	件	百万円	件	百万円
平成24年	1,711	539,937	247	50,456	476	66,808	377	30,379	118	11,759	425	28,518	68	352,017
25	1,461	210,701	250	54,464	406	50,819	307	21,365	123	18,294	324	30,608	51	35,151
26	1,342	164,247	202	28,279	392	40,511	248	21,762	90	10,273	364	38,554	46	24,868
26年 9月	140	17,213	24	2,480	47	8,624	25	3,831	7	295	31	1,274	6	709
10	111	9,957	21	3,127	33	2,962	20	1,212	9	1,730	25	429	3	497
11	103	8,284	12	4,380	32	965	17	1,053	2	220	35	1,396	5	270
12	96	16,388	14	1,270	26	1,797	19	1,143	5	170	29	11,068	3	940
27年 1月	96	6,301	13	1,415	31	2,771	21	465	6	190	21	800	4	660
2	103	12,949	20	2,021	28	4,585	14	488	10	940	27	4,690	4	225

【注】1. 負債額1,000万円以上のもので、内整理その他を含む。各月は月末現在。
2. その他は、上記以外のものである。

今月の大阪府統計表
(労働・社会保障)

職業紹介状況

(大阪労働局職業安定部「労働市場月報」)

年度月	一般					中高年齢者等		人材銀行		
	新規求職 申込件数	就職件数	就職率	新規 求人	充足数	新規求職 申込件数	就職率	新規 求人	新規求職 申込件数	就職件数
平成23年度	47,388	12,824	27.0	51,634	13,951	17,455	27.1	349	591	77
24	43,750	12,921	29.5	58,912	14,013	16,600	29.8	438	544	83
25	39,843	12,752	32.0	65,310	13,811	15,293	33.4	515	487	86
26年 7月	36,342	12,882	35.4	65,905	13,908	14,382	37.4	564	435	70
8	33,775	11,235	33.3	63,316	11,875	13,517	35.9	432	374	75
9	38,152	12,678	33.2	65,195	13,466	15,030	36.7	450	447	92
10	38,110	13,324	35.0	71,170	14,320	15,409	37.7	539	434	83
11	29,211	10,855	37.2	59,162	11,571	11,661	40.7	416	355	80
12	25,173	10,201	40.5	54,799	10,830	10,023	43.9	433	302	77

【注】1. 就職率=就職件数÷新規求職申込件数。2. 各年度は月平均。

雇用保険給付状況

(大阪労働局職業安定部「労働市場月報」)

年度月	一般						日雇			
	被保険者数 (月末現在)	受給資格 決定件数	受給者 実人員	うち初回	支給金額	就職促進給付金 支給人員	支給金額	被保険者 手帳交付数	受給者 実人員	支給金額
平成23年度	3,243,458	12,602	42,874	9,738	5,636,870	2,274	652,597	313	2,554	182,739
24	3,271,194	12,422	41,510	9,358	5,481,931	2,489	782,915	322	2,646	182,701
25	3,302,283	11,569	37,637	8,460	4,950,476	2,479	769,637	325	2,753	183,055
26年 7月	3,360,758	11,374	36,756	8,726	5,059,061	2,848	878,361	254	2,594	181,487
8	3,359,320	9,674	37,258	8,902	4,639,209	2,537	779,474	377	2,740	190,659
9	3,354,486	10,660	37,085	7,921	4,841,030	2,398	749,070	496	2,642	173,390
10	3,352,839	12,235	36,450	8,043	5,061,578	2,828	864,365	471	2,662	176,960
11	3,359,456	8,094	32,659	7,187	3,985,503	2,247	690,213	329	2,640	156,853
12	3,364,365	7,076	32,870	6,600	3,808,153	2,746	848,095	328	2,732	137,964

【注】1.各年度は月平均。

全国健康保険協会管掌健康保険給付状況

(全国健康保険協会大阪支部)

年度月	事業所数	被保険者数	現物給付決定額		現金給付決定額		うち傷病手当金決定額		
			件数	金額	件数	金額	件数	日数	金額
平成23年度	135,875	1,619,821	31,630,612	36,439,649	2,629,593	5,263,492	75,782	2,505,419	1,474,328
24	137,345	1,637,281	31,911,101	36,930,217	2,575,778	5,005,852	74,322	2,464,858	1,432,237
25	141,121	1,665,154	32,416,561	37,901,279	2,514,204	4,908,374	75,038	2,491,607	1,450,208
26年 7月	143,576	1,699,856	2,758,897	3,297,410	204,959	409,651	6,543	216,105	125,623
8	144,021	1,702,476	2,539,020	3,136,699	209,898	403,461	5,959	194,908	113,826
9	144,532	1,705,690	2,679,028	3,192,555	215,012	414,461	6,034	200,726	116,793
10	144,906	1,706,912	2,786,822	3,352,039	219,101	454,734	7,141	241,193	141,932
11	145,289	1,709,149	2,697,239	3,156,958	216,423	413,233	5,873	198,103	115,741
12	145,601	1,711,547	2,982,108	3,439,244	217,898	418,880	6,205	206,838	120,254

【注】1. 全国健康保険協会大阪支部の取扱いである。
2. 各年度の事業所数・被保険者数は、年度末現在の数値。
3. 現物給付は、診療費(入院・入院外・歯科)、薬剤支給、入院時食事療養費生活療養費(標準負担額差額支給を除く)、訪問看護療養費の合計。
4. 現金給付は、入院時食事療養費生活療養費(標準負担額差額支給)、療養費、移送費、高額療養費、傷病手当金、埋葬料、出産育児一時金、出産手当金、世帯合算高額療養費、高額介護合算療養費の合計である。

生活保護状況

(大阪府福祉部地域福祉推進室社会援護課)

年度月	被保護 実世帯	被保護 実人員	扶助別被保護者数				扶助別被保護費				
			生活扶助	住宅扶助	医療扶助	その他	総額	生活扶助	住宅扶助	医療扶助	その他
平成22年度	205,136	283,987	262,589	256,847	215,790	66,530	524,839	186,175	83,039	235,628	19,998
23	215,290	296,977	274,712	269,160	231,052	70,982	544,351	191,300	87,223	245,162	20,666
24	220,847	302,837	280,085	275,406	236,455	74,151	550,529	193,720	89,624	245,743	21,442
26年 6月	223,708	301,283	277,594	274,497	241,145	77,024	44,819	15,089	7,598	20,353	1,779
7	224,126	301,609	278,078	274,740	241,412	77,782	46,343	15,138	7,610	21,773	1,823
8	224,128	301,339	277,613	274,502	238,239	77,973	45,438	15,128	7,597	20,915	1,798
9	224,315	301,426	278,099	274,677	239,750	78,141	46,264	15,073	7,590	21,839	1,762
10	224,631	301,882	279,089	275,074	242,253	78,573	45,453	15,430	7,624	20,605	1,793
11	224,430	301,470	279,252	275,353	239,947	78,754	48,483	17,491	7,729	21,481	1,782

【注】1. 大阪府計(政令市、中核市を含む)の数字。2. 各年度については確報値、各月については速報値。
3. 各年度の被保護実世帯、実人員及び扶助別被保護者数については年度平均値、扶助別被保護費については年度合計値。
4. その他の内訳は、扶助別被保護者数については、教育、介護、出産、生業、葬祭の各扶助の合計値。扶助別被保護費については、前記各扶助に施設委託事務費及び就労自立給付金(平成26年7月分より)を加えた合計値。

電力消費量

(関西電力(株))

年度月	総数	電 灯					電 力		
		総数	定額	従量A	従量B	臨時	総数	低圧電力	その他
	百万kWh	百万kWh	百万kWh	百万kWh	百万kWh	百万kWh	百万kWh	百万kWh	百万kWh
平成23年度	22,889	20,465	374	17,161	2,903	27	2,424	2,192	232
24	22,358	20,017	359	16,851	2,783	24	2,341	2,118	223
25	22,069	19,749	341	16,684	2,698	25	2,321	2,108	212
26年 8月	2,132	1,856	23	1,584	246	2	276	263	13
9	1,735	1,516	24	1,274	215	2	219	207	12
10	1,446	1,281	26	1,050	204	2	165	152	13
11	1,499	1,358	28	1,121	207	2	141	125	16
12	1,617	1,469	29	1,243	194	2	148	131	17
27年 1月	2,509	2,288	32	1,997	256	3	222	196	25

【注】1. 関西電力大阪北、南支店(大阪府のうち高槻市、東大阪市、四條畷市のそれぞれの一部が除かれ、兵庫県伊丹市、和歌山県和歌山市のそれぞれ一部を含む)のものである。2. 公衆街路灯は、契約内容に応じ電灯の定額、従量A、従量Bに振り分けて集計している。3. 電灯の従量Aは時間帯別電灯、季節別時間帯別電灯を含む。4. 電灯の従量Bは、低圧総合利用を含む。5. 平成22年度より低圧電力は低圧季時別を含む。6. 総数に特定規模需要は含まれていない。7. 平成24年7月より電灯の従量Aに季時別電灯PSを含む。

都市ガスの生産・消費量

(大阪ガス(株))

年月	生産量	需要家数		消費量				
		総数	家庭用	総量	家庭用	工業用	商業用	その他
	千 ³ m	戸	戸	千 ³ m	千 ³ m	千 ³ m	千 ³ m	千 ³ m
平成24年	6,110,872	3,995,054	3,801,436	3,932,496	1,241,729	1,818,789	525,437	346,541
25	5,884,818	4,018,467	3,823,003	3,837,177	1,189,109	1,790,412	516,964	340,692
26	5,808,180	4,049,458	3,852,179	3,755,202	1,187,530	1,741,523	500,143	326,006
26年 9月	406,706	4,042,987	3,846,334	268,466	44,162	141,622	50,881	31,801
10	425,150	4,045,457	3,848,685	257,347	56,688	136,551	39,225	24,883
11	462,532	4,046,638	3,849,605	260,884	84,272	122,637	34,515	19,460
12	571,497	4,049,458	3,852,179	323,427	120,915	144,847	34,812	22,853
27年 1月	586,008	4,051,974	3,854,557	419,637	187,351	145,972	50,363	35,951
2	542,750	4,056,852	3,859,233	379,733	160,067	141,728	44,316	33,622

【注】1. 大阪ガス株式会社(株)の府内におけるものである。2. 需要家数はメーター数で年末現在。3. 10,750kcal/m³換算表示。

水道調定水量・給水量

(大阪広域水道企業団・大阪市水道局)

年度月	(1)大阪広域水道企業団		大 阪 市 営 水 道				
	上水道 調定水量	工業用水 調定水量	上水道 給水世帯数	上水道調定水量			工業用水 給水量
				総量	一般用	業務用	
	千 ³ m	千 ³ m	世帯	千 ³ m	千 ³ m	千 ³ m	千 ³ m
平成23年度	530,592	177,451	1,507,109	381,207	375,614	1,205	4,389
24	525,766	185,048	1,514,742	375,926	370,578	1,272	4,076
25	526,037	179,779	1,523,989	374,150	369,195	1,140	3,814
26年 8月	44,289	14,838	1,529,797	34,095	33,681	97	318
9	42,423	14,751	1,530,496	31,158	30,773	87	298
10	43,755	14,205	1,531,523	31,287	30,901	90	296
11	42,693	14,560	1,532,622	31,736	31,341	94	301
12	43,856	14,058	1,532,672	28,203	27,853	85	265
27年 1月	42,782	14,498	1,533,420	32,378	31,964	97	317

【注】大阪市営水道給水世帯数の各年度計は年度末現在である。
(1)平成23年3月までは府営水道。

今月の大阪府統計表
(警察)

交通事故件数と死傷者数

(大阪府警察本部交通総務課)

年月	総数	うち原付	人対車両	車両相互					車両単独	列車
				総数	出合頭	追突	右折時	その他		
件数 (件)										
平成24年	48,212	8,077	3,994	43,124	13,260	14,146	4,738	10,980	1,091	3
25	46,110	7,213	3,943	41,207	12,329	14,087	4,415	10,376	954	6
26	42,729	6,564	3,711	38,273	11,218	13,368	4,034	9,653	744	1
26年 8月	3,348	490	268	3,035	863	1,116	291	765	45	-
9	3,530	564	271	3,190	984	1,088	325	793	69	-
10	3,639	553	311	3,266	948	1,127	334	857	62	-
11	3,448	524	276	3,124	870	1,073	371	810	48	-
12	4,298	621	456	3,747	1,019	1,380	410	938	95	-
27年 1月	3,128	455	302	2,771	779	1,006	311	675	55	-
負傷者 (人)										
平成24年	57,804	8,628	4,060	52,527	14,753	20,216	5,391	12,167	1,216	1
25	55,363	7,394	3,992	50,280	13,721	20,043	4,980	11,536	1,089	2
26	51,501	7,016	3,751	46,921	12,398	19,192	4,574	10,757	829	-
26年 8月	4,148	531	274	3,826	949	1,691	336	850	48	-
9	4,209	605	271	3,858	1,089	1,518	370	881	80	-
10	4,464	602	316	4,081	1,078	1,629	389	985	67	-
11	4,138	547	275	3,811	943	1,570	408	890	52	-
12	5,218	651	458	4,654	1,149	2,009	457	1,039	106	-
27年 1月	3,760	488	306	3,396	881	1,418	343	754	58	-
死者 (人)										
平成24年	182	20	51	81	33	14	17	17	47	3
25	179	21	51	91	26	11	21	33	33	4
26	143	8	57	58	24	5	8	21	27	1
26年 8月	10	1	4	4	1	1	2	-	2	-
9	9	2	5	4	2	-	1	1	-	-
10	15	-	4	7	3	3	-	1	4	-
11	15	1	6	6	3	-	-	3	3	-
12	17	1	8	8	3	-	2	3	1	-
27年 1月	14	-	4	7	2	-	1	4	3	-

【注】交通事故の類型別にみた発生状況である。

刑法犯罪種別認知・検挙状況

(大阪府警察本部刑事総務課「犯罪統計」)

年月	総数	凶悪犯	認知件数 (件)				粗暴犯	窃盗犯	知能犯	風俗犯	その他
			殺人	強盗	放火	強姦					
認知件数 (件)											
平成24年	168,115	1,119	116	654	175	174	6,345	132,752	4,103	1,772	22,024
25	151,413	1,001	132	500	161	208	6,571	118,036	4,633	1,723	19,449
26	r148,257	942	150	482	176	134	r6,056	r117,359	r4,377	1,535	r17,988
26年 8月	12,522	68	9	34	18	7	524	9,816	538	162	1,414
9	13,056	84	14	46	8	16	556	10,332	407	140	1,537
10	13,359	80	19	40	8	13	533	10,569	427	120	1,630
11	11,289	58	9	29	12	8	463	8,869	405	105	1,389
12	11,200	74	9	43	11	11	446	8,828	422	100	1,330
27年 1月	10,544	67	4	40	13	10	421	8,281	371	103	1,301
検挙件数 (件)											
平成24年	29,127	600	97	309	89	105	3,448	16,098	1,965	789	6,227
25	26,649	585	118	270	83	114	3,661	14,231	1,674	716	5,782
26	r25,239	583	133	263	91	96	3,464	r13,813	1,225	714	5,440
26年 8月	1,900	62	8	26	23	5	301	911	98	68	460
9	2,252	41	12	23	2	4	276	1,366	110	52	407
10	2,596	50	13	27	5	5	302	1,585	107	60	492
11	4,236	109	37	38	14	20	536	2,448	277	111	755
12	1,581	26	3	12	5	6	219	834	49	42	411
27年 1月	1,476	27	1	17	8	1	231	736	76	34	372
検挙人員 (人)											
平成24年	21,091	547	106	287	71	83	3,698	10,177	940	795	5,744
25	20,626	519	128	242	52	97	3,932	9,197	885	714	5,379
26	r19,648	492	122	229	59	82	3,692	r8,961	942	663	4,898
26年 8月	1,600	41	7	19	11	4	318	683	88	64	406
9	1,582	39	12	22	2	3	283	740	96	64	360
10	1,803	53	12	30	4	7	307	869	87	60	427
11	2,884	87	34	29	11	13	589	1,279	206	79	644
12	1,246	27	2	17	2	6	215	554	37	52	361
27年 1月	1,223	23	1	15	7	-	228	535	59	33	345

【注】月別の数値は暫定値である。

新着資料のご案内

統計資料室にご寄贈いただいた主な新着資料です。(平成 27 年 2 月到着分)
ご寄贈をいただいた機関の皆様には、心からお礼申し上げます。

国関係

地域の経済 2014 - 経済の好循環の波及に向けて -	内閣府政策統括官
労働統計年報 平成 25 年	厚生労働省大臣官房統計情報部
国民医療費 平成 24 年度	厚生労働省大臣官房統計情報部
ガス事業年報 平成 25 年度	資源エネルギー庁ガス市場整備課
人口問題研究資料第 331 号 人口統計資料集 2015	国立社会保障・人口問題研究所

大阪府

年報 第 28 号 平成 25 年	大阪府立急性期・総合医療センター
市場取扱品流通状況調査報告書 平成 26 年 10 月 4 日実施	大阪府中央卸売市場

他府県

新潟県の商工業 平成 24 年版	新潟県
新潟県の商工業 平成 25 年版	新潟県
毎月勤労統計調査結果報告 地方調査 平成 25 年	山梨県
指標からみた和歌山県のすがた 平成 26 年度	和歌山県
平成 25 年の和歌山県経済	和歌山県

その他

大阪の経済 2015 年版	大阪市経済戦略局
統計数理 VOL.62, No. 2	大学共同利用機関法人 統計数理研究所

各機関で刊行された統計資料等は、統計資料室へ一部ご寄贈くださいますようお願いいたします。

「地域の経済 2014」

本書は、内閣府が「地域の経済」と題して、地域経済に関する動向等を公表しているものです。今回は 2012 年末から消費税率引上げを経て、2014 年中の地域経済の動向を消費、雇用、生産、住宅建設・公共投資等に分けて述べています。

「ガス事業年報 平成 25 年度」

本書は、全国のガス事業者を調査対象にし、ガスの供給実態を明確にするものです。
平成 25 年度のガス生産量は前年度比 2.5% 減少しています。生産量の約 87% が液化天然ガスです。

新着資料の中から一部概要を紹介します



3月下旬発行

平成二十六年 大阪府統計年鑑

平成 26 年度 大阪の学校統計

データおおさか 2015

平成二十六年 大阪府統計年鑑

大阪府の土地、人口、経済、社会、文化など基本的な統計資料を収録。

A4判 497 ページ

詳しくは…

[大阪府統計年鑑](#)

検索

【お問い合わせ先】

大阪府総務部統計課 情報・分析グループ
TEL:06-6210-9196

平成 26 年度 大阪の学校統計

大阪府内の学校について、学校種別に学校数、生徒数、教員数など、学校基本調査結果を収録。

A4判 341 ページ

詳しくは…

[大阪の学校統計](#)

検索

【お問い合わせ先】

大阪府総務部統計課 勤労・教育グループ
TEL:06-6210-9256

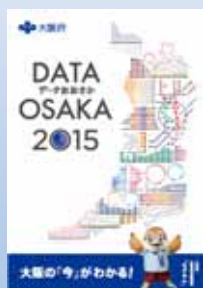
閲覧は…府立図書館、府庁本館府政情報センター、咲洲庁舎統計資料室等で閲覧いただけます。

購入は…府政情報センターで購入いただけます。

大阪府統計年鑑…880 円 大阪の学校統計…1,350 円

(購入のお問合せは府政情報センターへ TEL:06-6944-8371)

データおおさか2015



大阪の「今」が、グラフやイラストでわかるコンパクトな冊子。

A5判 16 ページ

詳しくは…

[データおおさか](#)

検索

配布場所…府庁本館府政情報センター、咲洲庁舎統計資料室等で配布します。

【お問い合わせ先】大阪府総務部統計課 情報・分析グループ TEL:06-6210-9196

2015年3月号

(毎月1回発行)



大阪府

大阪府総務部統計課

〒559-8555 大阪市住之江区南港北 1-14-16 大阪府咲洲庁舎 19 階 / 電話 06(6210)9196

統計課ホームページ <http://www.pref.osaka.lg.jp/toukei/>

再生紙を使用しています。