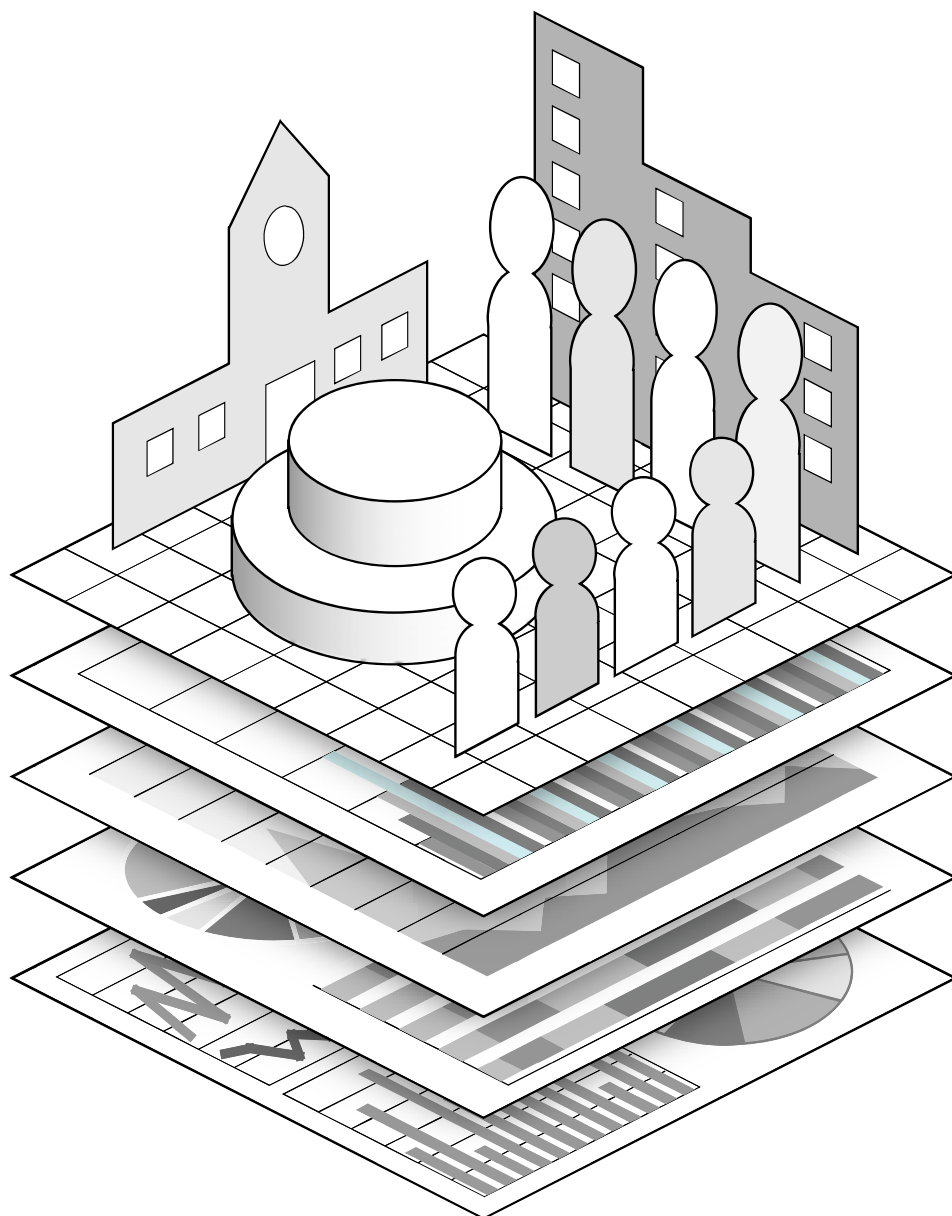


月刊

大阪の統計

Statistics of Osaka

2009年(平成21年)6月 No.724



統計トピックス 毎月勤労統計調査地方調査 平成20年平均結果概要

大阪府総務部統計課

気象メモ 6月 (平年)

平均気温	23.2
降水量	201.0mm
日照時間	149.5時間

目次

統計トピックス

毎月勤労統計調査地方調査 平成20年平均結果概要 大阪府総務部統計課	1
------------------------------------	---

毎月の統計調査結果

人口	毎月推計人口 平成21年5月1日現在	6
物価	消費者物価指数の動き 平成21年5月速報	7
	小売価格の動き 平成21年2月～平成21年4月	9
労働	賃金、労働時間及び雇用の動き 平成21年3月分	10
工業	大阪の工業動向 平成21年3月分速報	14

四半期の統計調査結果

労働	大阪の就業状況 平成21年1月～3月平均	16
----	----------------------	----

今月の統計表

指標	主要指標(大阪府・全国)	18
人口	人口動態	21
商業	百貨店販売額 / スーパー販売額	21
運輸	自動車保有台数	21
貿易	外国貿易額	22
建築	建築動態 / 都市別建築動態	22
金融	大阪銀行協会社員銀行諸勘定 / 中小金融機関の預金貸出状況 大阪証券市場株式売買高 / 手形交換状況	23
労働	職業紹介状況 / 会社倒産状況 / 雇用保険給付状況	24
社会保障	政府管掌健康保険給付状況 生活保護状況	24 25
電気・ガス・水道	電力消費量 / 都市ガスの生産・消費量 / 水道給水量	25
警察	交通事故件数と死傷者数 / 刑法犯罪種別認知・検挙状況	26

統計資料室情報コーナー

新着資料のご案内	27
----------	----

統計表利用の手引

・単位未満は四捨五入	・0.0.0は単位未満	・pは概数	・rは改訂	・...は不詳	・-は皆無
・は負数	・xは統計法により秘扱いのもの	・Bは印までの数字と以降の数字とは不連続			

毎月勤労統計調査地方調査 平成20年平均結果速報概要

大阪府総務部統計課勤労・教育グループ

毎月勤労統計調査は、大阪府内の常用労働者5人以上の事業所約17万か所から約2,000か所（うち、常用労働者30人以上の事業所1,000か所）を無作為に抽出し、賃金、労働時間、雇用の動きを毎月調査しています。このたび、平成20年の年平均結果速報をとりまとめました。

その概要は以下のとおりです。

利用上の注意

- ・ 指数の基準年は平成17年である。（平成17年平均 = 100）
- ・ 規模30人以上の第一種事業所は、約3年ごとに抽出替えを行っており、本調査結果では、平成19年1月分で行った抽出替えに伴う新旧事業所の調査結果のギャップを調整するため、賃金、労働時間の各指数を平成14年1月まで遡って改訂した。前年比はギャップを調整した指数によって算出しており、実数は過去に遡った改訂をしていない。
- ・ 実質賃金指数 = 名目賃金指数 ÷ 消費者物価指数 × 100

1 賃 金 - 実質賃金 2年連続の減少 -

(1) 現金給与総額

1人平均月間現金給与総額は、事業所規模5人以上（以下「規模5人以上」という。）で353,783円、前年比0.5%の減少となった。

(2) 定期給与、特別給与

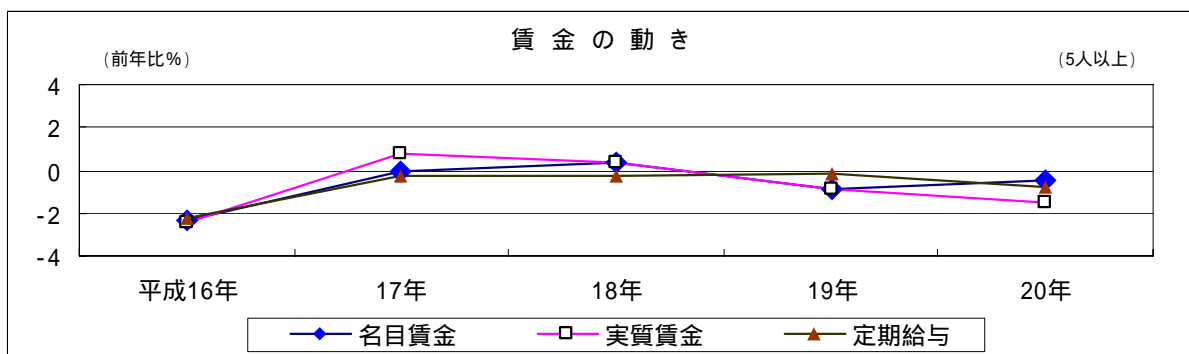
現金給与総額を定期給与と特別給与に分けてみると、規模5人以上で定期給与が286,957円、前年比0.8%減、特別給与が月額66,826円、前年に比べ557円の増加となった。

(3) 所定内給与、超過給与

さらに定期給与を所定内給与と超過給与に分けてみると、規模5人以上で所定内給与が267,979円、前年比0.8%減、超過給与が18,978円、前年に比べ66円の減少となった。

(4) 実質賃金

現金給与総額の指数（名目賃金指数）と消費者物価指数（持家の帰属家賃を除く総合指数・大阪市分）により算出した実質賃金指数は、規模5人以上で98.0、前年比1.5%の減少となった。（表1-1）



2 労働時間 - 所定外労働時間 3年連続の増加 -

(1) 総実労働時間

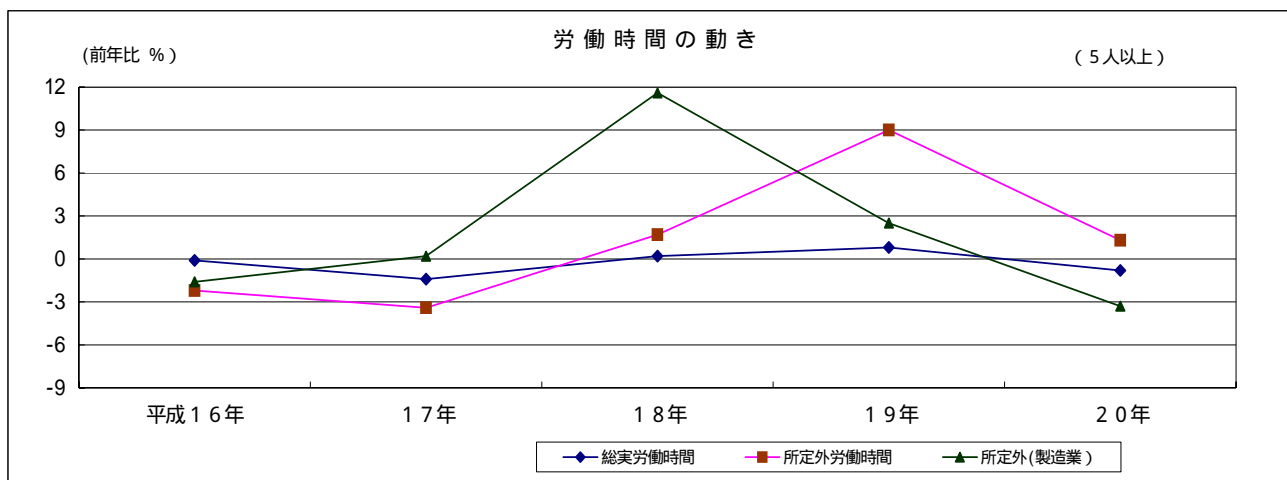
1人平均月間総実労働時間は、規模5人以上で148.1時間、前年比は0.8%の減少となった。

(2) 所定内労働時間、所定外労働時間

総実労働時間を所定内労働時間と所定外労働時間に分けると、所定内労働時間は、規模5人以上で137.8時間、前年比0.9%の減少となった。

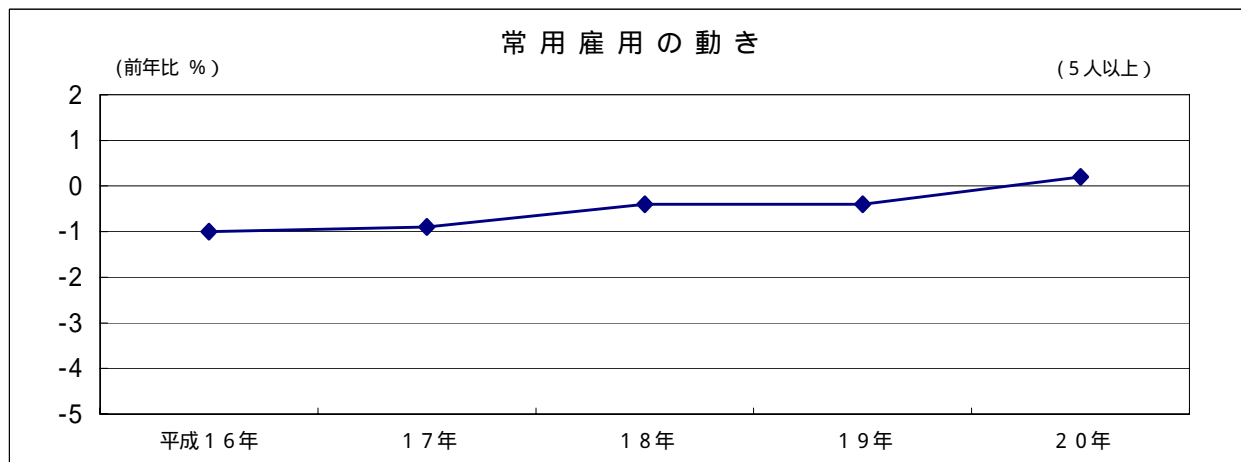
所定外労働時間は、規模5人以上では10.3時間、前年比1.3%の増加となった。

また、「製造業」の所定外労働時間では、規模5人以上で12.7時間、前年比3.3%の減少となった。(表2-1)



3 常用雇用 - 常用雇用指数 10年ぶりの増加 -

常用雇用の動きをみると、規模5人以上で常用雇用指数99.4、前年比0.2%増となり10年ぶりの増加となった。(表3-1)



4 就業形態別賃金、労働時間及び雇用

就業形態別（一般労働者とパートタイム労働者）にみると、現金給与総額は、規模5人以上で一般労働者が443,677円、パートタイム労働者が96,865円となった。

一方、総実労働時間は、規模5人以上で一般労働者が167.9時間、パートタイム労働者が91.9時間となった。

また、雇用者数は、規模5人以上で一般労働者が2,268,140人、パートタイム労働者が793,976人となった。（表4-1, 4-2）

5 全国平均との比較

(1) 賃金

大阪府の1人平均月間現金給与総額（規模5人以上、調査産業計）は353,783円、前年比0.5%減となり、全国平均（331,300円、前年比0.4%増）に比べ、実額で22,483円上回り、前年比では0.9ポイント下回った。

大阪府の実質賃金（規模5人以上、調査産業計）は指数98.0、前年比1.5%減で、全国平均（指数97.9、前年比1.2%減）に比べ、前年比で0.3ポイント下回った。

(2) 労働時間

大阪府の1人平均月間総実労働時間（規模5人以上、調査産業計）は148.1時間（年間1,777.2時間）となり、全国平均149.3時間（年間1,791.6時間）に比べ1.2時間（年間14.4時間）下回った。

(3) 常用雇用

大阪府の常用雇用（規模5人以上、調査産業計）は指数99.4、前年比0.2%増となり、全国平均（指数104.3、前年比1.5%増）に比べ、前年比で1.3ポイント下回った。（表5）

表1-1 1人平均月間現金給与額（調査産業計）

[規模5人以上]

(単位:円、%)

年	現金給与総額		定期給与		所定内給与		超過給与	特別給与	実質賃金指数	
	実額	前年比	実額	前年比	実額	前年比	実額		指数	前年比
平成16年	359,553	2.3	292,991	2.2	273,682	2.6	19,309	66,562	99.2	2.4
17	361,226	0.1	293,966	0.3	274,236	0.3	19,730	67,260	100.0	0.8
18	363,017	0.4	293,014	0.3	272,975	0.5	20,039	70,003	100.4	0.4
19	355,529	0.9	289,260	0.2	270,216	0.1	19,044	66,269	99.5	0.9
20	353,783	0.5	286,957	0.8	267,979	0.8	18,978	66,826	98.0	1.5

表1-2 1人平均月間現金給与額（調査産業計）

[規模30人以上]

(単位:円、%)

年	現金給与総額		定期給与		所定内給与		超過給与	特別給与	実質賃金指数	
	実額	前年比	実額	前年比	実額	前年比	実額		指数	前年比
平成16年	415,649	0.5	327,712	0.2	301,185	1.3	26,527	87,937	99.2	0.4
17	416,202	0.1	328,611	0.3	301,294	0.4	27,317	87,591	100.0	0.8
18	422,150	1.4	329,154	0.2	301,258	0.0	27,896	92,996	101.4	1.4
19	409,640	1.6	320,852	1.1	295,236	0.5	25,616	88,788	99.8	1.6
20	403,084	1.6	315,040	1.8	289,937	1.8	25,103	88,044	97.2	2.6

表2-1 1人平均月間実労働時間

[規模5人以上]

(単位:時間、%)

年	調査産業計						製造業					
	総実労働時間		所定内労働時間		所定外労働時間		総実労働時間		所定内労働時間		所定外労働時間	
	実数	前年比	実数	前年比	実数	前年比	実数	前年比	実数	前年比	実数	前年比
平成 16 年	150.8	0.1	141.1	0.1	9.7	2.2	163.0	0.4	151.0	0.6	12.0	1.6
17	149.9	1.4	140.2	1.2	9.7	3.4	162.3	0.4	150.4	0.5	11.9	0.2
18	150.2	0.2	140.3	0.0	9.9	1.7	163.0	0.4	149.7	0.5	13.3	11.6
19	149.3	0.8	139.1	0.2	10.2	9.0	163.4	0.4	150.2	0.2	13.2	2.5
20	148.1	0.8	137.8	0.9	10.3	1.3	161.9	0.9	149.2	0.6	12.7	3.3

表2-2 1人平均月間実労働時間

[規模30人以上]

(単位:時間、%)

年	調査産業計						製造業					
	総実労働時間		所定内労働時間		所定外労働時間		総実労働時間		所定内労働時間		所定外労働時間	
	実数	前年比	実数	前年比	実数	前年比	実数	前年比	実数	前年比	実数	前年比
平成 16 年	153.6	1.9	141.7	1.5	11.9	7.1	164.0	1.6	149.5	1.3	14.5	4.9
17	153.6	0.9	141.3	0.8	12.3	2.5	162.6	0.7	148.2	0.9	14.4	1.7
18	153.7	0.0	141.3	0.0	12.4	0.8	163.8	0.7	148.0	0.1	15.8	9.6
19	151.0	0.3	138.8	0.1	12.2	5.4	163.9	0.3	148.4	0.0	15.5	2.4
20	150.5	0.3	138.3	0.4	12.2	0.1	162.5	0.9	147.4	0.7	15.1	2.7

第3-1表 産業大分類別常用雇用指数(本月末労働者数、年別)

[規模5人以上]

(指数:平成17年平均=100、前年比:%)

産 業	平成16年平均		平成17年平均		平成18年平均		平成19年平均		平成20年平均	
	前年比	前年比	前年比	前年比	前年比	前年比	前年比	前年比	前年比	
調査産業計	100.9	1.0	100.0	0.9	99.6	0.4	99.2	0.4	99.4	0.2
建設業	102.8	5.3	100.0	2.7	100.1	0.1	97.9	2.2	97.9	0.0
製造業	100.7	1.5	100.0	0.7	99.9	0.1	99.4	0.5	99.9	0.5
電気・ガス・熱供給・水道業	112.9	0.2	100.0	11.3	86.0	14.0	97.3	13.1	107.5	10.5
情報通信業	-	-	100.0	-	94.5	5.5	93.6	1.0	93.5	0.1
運輸業	-	-	100.0	-	97.3	2.7	93.8	3.6	94.1	0.3
卸売・小売業	-	-	100.0	-	98.2	1.8	99.8	1.6	99.9	0.1
金融・保険業	-	-	100.0	-	101.1	1.1	99.6	1.5	102.3	2.7
不動産業	-	-	100.0	-	99.2	0.8	101.3	2.1	104.3	3.0
飲食店、宿泊業	-	-	100.0	-	105.4	5.4	104.7	0.7	104.0	0.7
医療、福祉	-	-	100.0	-	100.4	0.4	100.8	0.4	102.7	1.9
教育、学習支援業	-	-	100.0	-	100.3	0.3	101.6	1.3	101.2	0.4
複合サービス事業	-	-	100.0	-	101.4	1.4	91.8	9.5	89.4	2.6
サービス業	-	-	100.0	-	100.5	0.5	98.6	1.9	97.7	0.9

第3-2表 産業大分類別常用雇用指数(本月末労働者数、年別)

[規模30人以上]

(指数:平成17年平均=100、前年比:%)

産 業	平成16年平均		平成17年平均		平成18年平均		平成19年平均		平成20年平均	
	前年比	前年比	前年比	前年比	前年比	前年比	前年比	前年比	前年比	
調査産業計	102.7	2.4	100.0	2.6	98.3	1.7	96.3	2.0	96.2	0.1
建設業	108.2	9.3	100.0	7.5	94.4	5.6	89.8	4.9	89.4	0.4
製造業	102.4	3.6	100.0	2.3	99.2	0.8	97.1	2.1	98.5	1.4
電気・ガス・熱供給・水道業	102.3	3.6	100.0	2.3	98.0	2.0	97.1	0.9	95.1	2.1
情報通信業	-	-	100.0	-	92.0	8.0	86.7	5.8	86.0	0.8
運輸業	-	-	100.0	-	97.0	3.0	93.3	3.8	92.6	0.8
卸売・小売業	-	-	100.0	-	96.6	3.4	97.0	0.4	97.9	0.9
金融・保険業	-	-	100.0	-	101.4	1.4	99.9	1.5	98.6	1.3
不動産業	-	-	100.0	-	96.8	3.2	101.4	4.8	102.5	1.1
飲食店、宿泊業	-	-	100.0	-	100.4	0.4	97.3	3.1	94.3	3.1
医療、福祉	-	-	100.0	-	98.9	1.1	97.6	1.3	100.1	2.6
教育、学習支援業	-	-	100.0	-	100.7	0.7	100.5	0.2	100.9	0.4
複合サービス事業	-	-	100.0	-	101.3	1.3	85.7	15.4	81.2	5.3
サービス業	-	-	100.0	-	101.0	1.0	98.6	2.4	95.0	3.7

第4-1表 就業形態別賃金、労働時間、雇用(一般労働者、年別)

[規模5人以上]
(単位:円、時間、日、人)

産 業	平成19年平均				平成20年平均			
	現金給与総額	総実労働時間	出勤日数	常用労働者数	現金給与総額	総実労働時間	出勤日数	常用労働者数
調査産業計	444,402	169.1	20.5	2,272,421	443,677	167.9	20.3	2,268,140
製造業	446,379	171.7	20.2	606,413	443,536	169.8	20.0	610,864
卸売・小売業	462,625	164.1	20.5	455,840	458,298	163.8	20.5	460,451
サービス業	403,482	167.3	20.5	279,153	404,532	168.2	20.4	281,044

第4-2表 就業形態別賃金、労働時間、雇用(パートタイム労働者、年別)

[規模5人以上]
(単位:円、時間、日、人)

産 業	平成19年平均				平成20年平均			
	現金給与総額	総実労働時間	出勤日数	常用労働者数	現金給与総額	総実労働時間	出勤日数	常用労働者数
調査産業計	96,542	91.6	16.0	780,471	96,865	91.9	16.0	793,976
製造業	116,495	114.6	17.8	103,427	115,945	115.3	18.0	102,893
卸売・小売業	89,564	93.9	16.7	204,916	94,371	97.2	17.0	200,935
サービス業	106,501	100.5	16.8	123,263	104,007	97.3	16.8	117,797

第4-3表 就業形態別賃金、労働時間、雇用(一般労働者、年別)

[規模30人以上]
(単位:円、時間、日、人)

産 業	平成19年平均				平成20年平均			
	現金給与総額	総実労働時間	出勤日数	常用労働者数	現金給与総額	総実労働時間	出勤日数	常用労働者数
調査産業計	492,541	165.9	20.0	1,380,393	484,415	165.3	19.9	1,378,489
製造業	500,368	169.7	19.6	386,443	493,649	168.2	19.5	392,357
卸売・小売業	518,715	160.7	20.0	247,497	503,697	161.6	20.1	249,690
サービス業	425,169	161.7	19.8	153,791	422,028	160.7	19.6	150,572

第4-4表 就業形態別賃金、労働時間、雇用(パートタイム労働者、年別)

[規模30人以上]
(単位:円、時間、日、人)

産 業	平成19年平均				平成20年平均			
	現金給与総額	総実労働時間	出勤日数	常用労働者数	現金給与総額	総実労働時間	出勤日数	常用労働者数
調査産業計	104,759	96.8	16.6	375,179	104,336	96.3	16.5	375,505
製造業	117,389	119.7	18.2	50,983	116,767	118.0	18.1	51,091
卸売・小売業	98,833	102.1	18.4	97,375	98,458	99.8	18.0	98,515
サービス業	100,501	95.8	16.7	78,962	104,641	97.7	16.8	73,771

表5 全国平均との比較

[規模5人以上]

区分	大阪府							
	現金給与総額		実質賃金		総実労働時間		雇用指数	
	実額	前年比	指数	前年比	実数	前年比	指数	前年比
平成 17年	361,226	0.1	100.0	0.8	149.9	1.3	100.0	0.9
18	363,017	0.4	100.4	0.4	150.2	0.2	99.6	0.4
19	355,529	0.9	99.5	0.9	149.3	0.8	99.2	0.4
20	353,783	0.5	98.0	1.5	148.1	0.8	99.4	0.2

[規模5人以上]

区分	全国							
	現金給与総額		実質賃金		総実労働時間		雇用指数	
	実額	前年比	指数	前年比	実数	前年比	指数	前年比
平成 17年	334,910	0.6	100.0	1.0	150.2	0.6	100.0	0.5
18	335,774	0.3	99.9	0.1	150.9	0.5	101.0	1.0
19	330,313	0.7	99.1	0.8	150.7	0.6	102.8	1.8
20	331,300	0.4	97.9	1.2	149.3	0.9	104.3	1.5

大阪府毎月推計人口

大阪府市区町村別世帯数および人口 (平成21年5月1日現在)

市区町村	世帯数	人口			市区町村	世帯数	人口		
		総数	男	女			総数	男	女
大阪府	3,810,343	8,836,873	4,278,481	4,558,392	岸和田市	76,120	199,708	95,871	103,837
市部	3,740,510	8,647,278	4,187,415	4,459,863	豊中市	166,747	388,353	185,737	202,616
郡部	69,833	189,595	91,066	98,529	池田市	46,307	104,734	51,136	53,598
大阪府地域	1,299,621	2,659,015	1,295,556	1,363,459	吹田市	154,603	355,107	172,551	182,556
北大阪地域	734,712	1,750,192	846,511	903,681	泉大津市	31,113	77,556	37,213	40,343
三島地域	456,280	1,094,774	531,828	562,946	高槻市	143,628	353,806	170,105	183,701
豊能地域	278,432	655,418	314,683	340,735	貝塚市	33,357	90,562	43,692	46,870
東大阪地域	843,330	2,033,866	988,870	1,044,996	守口市	65,038	146,593	71,126	75,467
北河内地域	486,021	1,181,527	574,914	606,613	枚方市	163,717	406,741	195,729	211,012
中河内地域	357,309	852,339	413,956	438,383	茨木市	111,701	273,134	133,039	140,095
南河内地域	246,011	638,315	303,778	334,537	八尾市	109,521	271,317	131,096	140,221
泉州地域	686,669	1,755,485	843,766	911,719	泉佐野市	38,881	100,044	47,811	52,233
泉北地域	468,901	1,173,209	564,430	608,779	富田林市	46,154	120,913	57,275	63,638
泉南地域	217,768	582,276	279,336	302,940	寝屋川市	98,758	238,556	116,478	122,078
大阪府	1,299,621	2,659,015	1,295,556	1,363,459	河内長野市	42,024	113,136	53,329	59,807
都島区	49,173	102,265	49,841	52,424	松原市	50,236	124,883	60,522	64,361
福島区	32,246	64,329	30,590	33,739	大東市	50,841	125,682	62,196	63,486
此花区	29,261	64,873	31,462	33,411	和泉市	66,649	180,952	87,574	93,378
西区	47,230	79,403	37,706	41,697	箕面市	53,480	127,977	61,475	66,502
港区	39,499	83,928	41,002	42,926	柏原市	29,880	75,169	36,072	39,097
大正区	31,116	71,097	35,033	36,064	羽曳野市	44,926	117,557	55,822	61,735
天王寺区	33,440	67,673	31,485	36,188	門真市	56,549	128,646	63,397	65,249
浪速区	38,218	58,927	30,432	28,495	摂津市	35,063	83,660	42,208	41,452
西淀川区	42,401	96,306	47,656	48,650	高石市	23,114	59,861	28,711	31,150
東淀川区	92,262	177,826	88,527	89,299	藤井寺市	26,199	65,798	30,896	34,902
東成区	37,978	78,980	37,653	41,327	東大阪市	217,908	505,853	246,788	259,065
生野区	62,998	134,730	64,381	70,349	泉南市	22,709	64,735	31,115	33,620
旭区	44,234	93,357	44,828	48,529	四條畷市	22,163	57,335	28,235	29,100
城東区	75,332	165,462	79,248	86,214	交野市	28,955	77,974	37,753	40,221
阿倍野区	49,176	107,759	50,006	57,753	大阪狭山市	22,613	58,155	27,592	30,563
住吉区	73,607	156,642	73,492	83,150	阪南市	20,588	56,588	26,862	29,726
東住吉区	61,652	133,529	63,454	70,075	三島郡	11,285	29,067	13,925	15,142
西成区	74,642	129,744	76,748	82,996	島本町	11,285	29,067	13,925	15,142
淀川区	89,753	171,618	85,134	86,484	豊能郡	11,898	34,354	16,335	18,019
鶴見区	45,138	110,852	53,357	57,495	豊能町	7,966	22,413	10,613	11,800
住之江区	56,054	127,769	61,386	66,383	能勢町	3,932	11,941	5,722	6,219
平野区	87,174	200,428	95,446	104,982	泉北郡	6,678	17,662	8,479	9,183
北区	60,371	106,192	51,447	54,745	忠岡町	6,678	17,662	8,479	9,183
中央区	46,666	75,326	35,242	40,084	泉南郡	26,113	70,639	33,985	36,654
堺市	341,347	837,178	402,453	434,725	熊取町	16,036	44,970	21,901	23,069
堺区	65,565	147,083	72,927	74,156	田尻町	3,172	7,913	3,850	4,063
中区	46,534	121,689	59,066	62,623	岬町	6,905	17,756	8,234	9,522
東区	34,403	85,263	40,726	44,537	南河内郡	13,859	37,873	18,342	19,531
西区	53,388	133,583	64,558	69,025	太子町	4,993	14,352	7,058	7,294
南区	61,465	155,344	72,671	82,673	河南町	6,688	17,344	8,399	8,945
北区	66,098	154,986	73,527	81,459	千早赤阪村	2,178	6,177	2,885	3,292
美原区	13,894	39,230	18,978	20,252					

利用上の注意

この推計人口は、市町村からの報告による住民基本台帳登録者数および外国人登録者数の毎月の増減を平成17年国勢調査結果の人口に加減して算出したものである。

なお、大阪府及び堺市については、各市が行っている推計の世帯数・人口を用いた。

お問い合わせについては、大阪府総務部統計課人口・労働グループまで (06)6944-6629

府内ブロックの区分は次のとおり

大阪府地域.....大阪府

北大阪地域

三島地域.....吹田市、高槻市、茨木市、摂津市、島本町
 豊能地域.....豊中市、池田市、箕面市、豊能町、能勢町

東大阪地域

北河内地域...守口市、枚方市、寝屋川市、大東市、門真市、四條畷市、交野市

中河内地域...八尾市、柏原市、東大阪市

南河内地域.....富田林市、河内長野市、松原市、羽曳野市、藤井寺市、大阪狭山市、太子町、河南町、千早赤阪村

泉州地域

泉北地域.....堺市、泉大津市、和泉市、高石市、忠岡町
 泉南地域.....岸和田市、貝塚市、泉佐野市、泉南市、阪南市、熊取町、田尻町、岬町

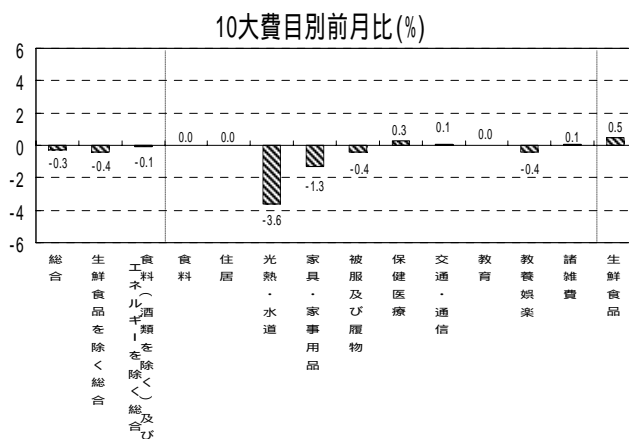
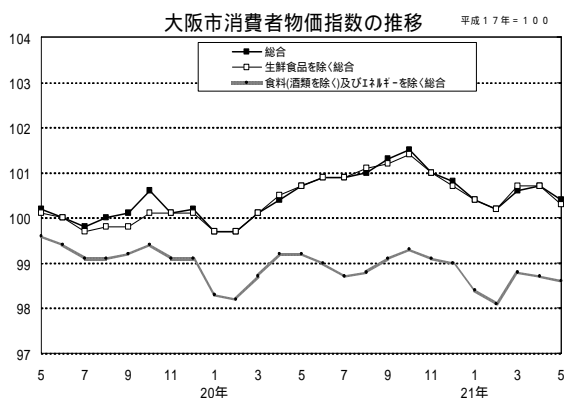
消費者物価指数の動き

平成21年5月速報(平成17年=100)

	総合	生鮮食品を除く総合	食料(酒類を除く)及びエネルギーを除く総合
	100.4	100.3	98.6
前月比	0.3%下落	0.4%下落	0.1%下落
前年同月比	0.3%下落 (20か月ぶりに下落)	0.4%下落 (20か月ぶりに下落)	0.6%下落 (2か月連続で下落)

前月からの動き(大きく変動した10大費目とその下位中分類《 》)
 ○上昇したもの
 ・特になし
 下落したもの
 ・光熱・水道(-3.6%)《ガス代(-5.6%)、電気代(-3.8%)》
 ・家具・家事用品(-1.3%)《家庭用耐久財(-1.7%)》

前年同月との比較(大きく変動した10大費目とその下位中分類《 》)
 上昇したもの
 ・教育(+3.8%)《教科書・学習参考教材(+7.1%)、授業料等(+5.1%)》
 ・保健医療(+1.5%)《保健医療サービス(+3.4%)》
 ・食料(+1.1%)《菓子類(+4.6%)、穀類(+2.8%)》
 下落したもの
 ・交通・通信(-3.1%)《自動車等関係費(-6.7%)、交通(-1.0%)》
 ・教養娯楽(-2.7%)《教養娯楽用耐久財(-20.0%)》
 ・家具・家事用品(-1.9%)《室内装備品(-6.1%)、家庭用耐久財(-5.4%)》



(平成17年=100)

大阪市の消費者物価指数

(総務省統計局)

年月	費目	総合	食料	住居	光熱・水道	家具・家事用品	被服及び履物	保健医療	交通・通信	教育	教養娯楽	諸雑費
ウエイト		10000	2828	2148	697	306	433	466	1100	416	1018	589
平成18年		100.1	101.0	100.1	101.4	97.3	100.4	98.6	99.3	100.4	98.2	101.2
19年		100.0	100.9	99.5	101.8	96.8	101.5	98.9	99.3	101.3	96.7	102.4
20年		100.7	102.8	98.6	105.5	97.1	101.8	99.6	100.4	102.2	95.8	102.1
平成20年	5月	100.7	102.4	98.7	104.9	97.0	103.9	99.5	100.5	102.4	96.2	102.6
	6月	100.9	103.1	98.6	105.1	96.9	104.2	99.7	101.4	102.4	95.1	102.6
	7月	100.9	102.9	98.6	106.9	97.8	98.7	99.6	102.3	102.4	95.7	101.6
	8月	101.0	103.0	98.5	107.0	97.1	96.3	99.5	102.7	102.4	97.4	101.8
	9月	101.3	103.8	98.1	106.8	98.5	105.1	99.7	101.8	102.4	96.3	101.8
	10月	101.5	104.2	98.6	107.4	97.5	105.7	99.8	100.6	102.4	96.2	102.8
	11月	101.0	103.5	98.5	106.6	97.4	106.1	99.6	98.8	102.4	95.5	102.6
	12月	100.8	103.8	98.3	106.4	96.9	106.0	99.5	97.7	102.4	95.1	102.4
平成21年	1月	100.4	103.6	98.2	109.4	97.8	96.1	101.4	97.0	102.4	93.9	102.8
	2月	100.2	103.1	98.1	109.4	96.8	96.6	101.1	97.2	102.6	93.4	101.7
	3月	100.6	102.8	98.5	109.4	96.5	103.2	101.1	97.5	102.6	94.2	101.5
	4月	100.7	103.5	97.8	109.7	96.5	105.0	100.7	97.3	106.3	94.0	100.8
	5月	100.4	103.5	97.8	105.7	95.2	104.6	101.0	97.4	106.3	93.6	100.9

(注)1 ラスバイレス型によって算出

2 ウエイトは平成17年平均の家計調査品目分類の消費支出額に基づいて算出

3 平成21年5月は大阪府統計課調(中旬速報値)

物 価

費目	平成21年 5月	平成21年 4月	平成20年 5月	前 月 比 (%)	前年同月比 (%)
総合	100.4	100.7	100.7	-0.3	-0.3
食料	103.5	103.5	102.4	0.0	1.1
穀類	104.1	104.4	101.3	-0.3	2.8
魚介類	103.3	102.7	101.5	0.6	1.8
肉類	102.4	102.8	105.7	-0.4	-3.1
乳卵類	105.6	106.9	105.1	-1.2	0.5
野菜・海藻	102.2	105.8	99.9	-3.4	2.3
果物	106.6	91.0	104.6	17.1	1.9
油脂・調味料	105.6	107.5	103.2	-1.8	2.3
菓子類	110.7	110.1	105.8	0.5	4.6
調理食品	103.0	102.6	102.0	0.4	1.0
飲料	92.8	93.4	96.4	-0.6	-3.7
酒類	99.5	99.7	100.2	-0.2	-0.7
外食	104.5	104.5	103.2	0.0	1.3
住居	97.8	97.8	98.7	0.0	-0.9
家賃	97.6	97.6	98.6	0.0	-1.0
設備修繕・維持	100.3	100.4	100.9	-0.1	-0.6
光熱・水道	105.7	109.7	104.9	-3.6	0.8
電気代	101.7	105.7	101.2	-3.8	0.5
ガス代	115.0	121.8	111.0	-5.6	3.6
他の光熱	108.7	109.1	163.3	-0.4	-33.4
上下水道料	100.0	100.0	100.0	0.0	0.0
家具・家事用品	95.2	96.5	97.0	-1.3	-1.9
家庭用耐久財	85.6	87.1	90.5	-1.7	-5.4
室内装備品	93.2	94.3	99.3	-1.2	-6.1
寝具類	106.5	107.8	105.1	-1.2	1.3
家事雑貨	98.4	99.2	98.4	-0.8	0.0
家事用消耗品	103.9	105.7	101.8	-1.7	2.1
家事サービス	95.4	95.4	98.5	0.0	-3.1
被服及び履物	104.6	105.0	103.9	-0.4	0.7
衣料	103.7	104.3	103.4	-0.6	0.3
和服	103.8	103.8	103.5	0.0	0.3
洋服	103.7	104.4	103.4	-0.7	0.3
シャツ・セーター・下着類	107.0	107.6	105.4	-0.6	1.5
シャツ・セーター類	111.4	111.4	108.2	0.0	3.0
下着類	98.0	99.5	99.7	-1.5	-1.7
履物類	102.5	103.3	103.4	-0.8	-0.9
他の被服類	104.1	102.6	103.4	1.5	0.7
被服関連サービス	104.0	104.0	102.1	0.0	1.9
費目	平成21年 5月	平成21年 4月	平成20年 5月	前 月 比 (%)	前年同月比 (%)
保健医療	101.0	100.7	99.5	0.3	1.5
*1医薬品	95.2	95.0	97.9	0.2	-2.8
保健医療用品・器具	94.0	93.8	94.2	0.2	-0.2
保健医療サービス	105.2	104.8	101.7	0.4	3.4
交通・通信	97.4	97.3	100.5	0.1	-3.1
交通	99.3	99.4	100.3	-0.1	-1.0
自動車等関係費	98.2	97.9	105.2	0.3	-6.7
通信	94.9	95.2	94.6	-0.3	0.3
教育	106.3	106.3	102.4	0.0	3.8
授業料等	107.6	107.6	102.4	0.0	5.1
教科書・学習参考教材	108.8	108.8	101.6	0.0	7.1
補習教育	102.9	102.9	102.7	0.0	0.2
教養娯楽	93.6	94.0	96.2	-0.4	-2.7
教養娯楽用耐久財	48.9	49.7	61.1	-1.6	-20.0
教養娯楽用品	95.2	96.9	97.2	-1.8	-2.1
書籍・他の印刷物	101.2	101.3	100.9	-0.1	0.3
教養娯楽サービス	100.3	100.2	101.8	0.1	-1.5
諸雑費	100.9	100.8	102.6	0.1	-1.7
理美容サービス	94.0	94.0	98.7	0.0	-4.8
理美容用品	98.0	97.6	99.6	0.4	-1.6
身の回り用品	109.7	109.6	112.2	0.1	-2.2
たばこ	109.2	109.2	109.2	0.0	0.0
他の諸雑費	101.4	101.4	101.2	0.0	0.2
生鮮食品	101.8	101.3	100.8	0.5	1.0
生鮮魚介	100.6	100.1	101.2	0.5	-0.6
生鮮野菜	100.4	107.0	98.7	-6.2	1.7
生鮮果物	107.1	90.5	105.0	18.3	2.0
生鮮食品を除く総合	100.3	100.7	100.7	-0.4	-0.4
生鮮食品を除く食料	103.9	103.9	102.7	0.0	1.2
*2 帰属を除く総合	100.8	101.2	101.0	-0.4	-0.2
*3 帰属と生鮮除く	100.8	101.2	101.1	-0.4	-0.3
エネルギー	104.9	109.0	109.3	-3.8	-4.0
*4 食料とエネルギー除く	98.6	98.7	99.2	-0.1	-0.6
教育関係費	106.4	106.3	102.6	0.1	3.7
教養娯楽関係費	94.0	94.4	96.5	-0.4	-2.6
情報通信関係費	95.9	96.1	95.8	-0.2	0.1

年 月	総合	食料	住居	光熱・水道	家具・家事用品	被服及び履物	保健医療	交通・通信	教育	教養娯楽	諸雑費	持家の帰属家賃を除く総合	生鮮食品	生鮮食品を除く総合
平成18年	100.3	100.5	100.0	103.6	97.9	100.8	99.4	100.3	100.7	98.5	100.9	100.3	104.3	100.1
19年	100.3	100.8	99.8	104.4	96.3	101.4	99.7	100.4	101.4	97.2	101.7	100.4	105.0	100.1
20年	101.7	103.4	100.0	110.7	96.0	101.9	99.4	102.4	102.1	96.7	102.1	102.0	104.6	101.6
平成20年 5月	101.7	103.3	99.9	109.6	96.1	103.8	99.5	102.7	102.3	96.9	101.9	102.0	105.0	101.6
6月	102.2	104.0	100.0	111.1	95.9	103.6	99.4	104.4	102.3	96.6	102.1	102.6	106.4	102.0
7月	102.4	103.8	100.0	113.6	96.2	99.6	99.4	105.9	102.3	97.1	102.1	102.9	103.7	102.4
8月	102.7	104.3	100.0	114.3	95.7	97.9	99.3	106.4	102.3	98.6	102.2	103.2	105.3	102.6
9月	102.7	104.5	100.0	113.8	96.1	104.3	99.5	104.6	102.2	97.4	102.2	103.2	105.6	102.6
10月	102.6	105.0	100.0	113.3	96.4	105.5	99.4	102.8	102.3	97.2	102.2	103.1	106.4	102.4
11月	101.7	104.3	100.0	110.9	96.3	106.0	99.2	99.4	102.3	96.2	102.2	102.0	102.1	101.6
12月	101.3	104.5	100.0	109.0	96.1	105.6	99.1	97.4	102.3	96.3	101.9	101.5	104.2	101.1
平成21年 1月	100.7	104.9	99.9	110.5	96.2	97.1	99.8	96.0	102.3	94.7	101.9	100.9	106.7	100.5
2月	100.4	104.0	99.8	110.4	95.8	95.3	99.6	96.4	102.7	94.4	101.9	100.6	101.9	100.4
3月	100.7	104.3	99.8	109.8	95.2	98.9	99.7	96.9	102.5	95.1	101.7	100.9	102.1	100.7
4月	100.8	104.2	99.8	109.4	95.1	102.9	99.2	96.8	103.1	94.5	101.8	101.0	103.0	100.7

年 月	総合								食料							
	札幌市	東京都区部	横浜市	名古屋市	京都市	神戸市	福岡市	札幌市	東京都区部	横浜市	名古屋市	京都市	神戸市	福岡市		
平成18年	100.2	100.1	100.4	100.2	99.9	100.0	100.1	100.2	100.4	100.9	100.4	100.9	101.0	100.2		
19年	100.1	100.2	100.7	100.5	99.9	99.9	100.0	99.4	100.6	101.1	100.7	101.0	101.1	100.6		
20年	102.1	101.2	102.0	101.7	100.9	100.9	101.0	102.5	102.7	103.7	103.2	103.7	103.4	102.5		
平成20年 5月	102.4	101.3	102.0	101.4	100.8	101.0	101.0	102.8	102.7	103.5	102.9	103.0	103.4	102.6		
6月	103.1	101.6	102.4	101.8	101.0	101.2	101.5	103.5	103.7	104.2	103.7	103.7	103.7	103.6		
7月	103.2	101.5	102.5	102.2	101.1	101.2	101.8	103.1	103.2	103.7	103.8	103.7	103.5	103.4		
8月	103.6	101.6	102.7	102.8	101.6	101.5	102.0	103.1	103.0	104.4	104.6	104.7	103.6	103.1		
9月	103.1	101.9	102.7	102.9	101.8	101.8	101.8	102.1	103.6	104.6	105.0	105.4	104.8	103.1		
10月	102.7	101.8	102.6	102.8	102.0	101.8	101.7	102.5	103.7	105.2	104.8	106.0	105.0	103.7		
11月	101.6	101.4	102.0	102.1	101.5	101.3	101.0	102.2	103.2	104.4	104.3	105.0	105.0	103.0		
12月	101.3	101.3	101.9	101.8	101.2	101.0	100.6	104.0	103.4	104.5	104.2	105.1	104.4	103.3		
平成21年 1月	100.8	100.7	101.2	101.3	100.4	100.2	100.1	105.2	103.5	104.7	104.1	104.4	104.4	103.7		
2月	100.4	100.4	101.1	100.8	100.2	99.7	99.6	104.2	102.7	104.0	103.0	103.6	102.8	102.5		
3月	100.6	100.7	101.6	101.3	100.5	100.1	99.8	103.6	103.2	104.6	103.7	103.4	103.3	102.1		
4月	99.9	100.7	101.5	101.7	100.5	100.6	100.2	102.7	103.0	104.2	103.9	103.1	103.7	102.9		

小売価格の動き

主要調査品目の小売価格（大阪市）

（単位：円）

品 目	銘 柄	単位	平成21年 2月	平成21年 3月	平成21年 4月
(食 料)					
うるち米	国内産，精米，単一品種，袋入り(5kg入り)，コシヒカリ	1袋	2,637	2,637	2,637
うるち米	国内産，精米，単一品種，袋入り(5kg入り)，コシヒカリを除く	1袋	2,203	2,212	2,220
うるち米	普通品	1kg	546	546	539
まぐろ	めばち又はきはだ，刺身用，さく，赤身	100g	413	403	413
さけ	トラウトサーモン，ぎんざげ，アトランティックサーモン(ノルウェーサーモン)，ペにざげ又はキングサーモン，切り身，塩加工を除く	100g	224	220	213
ぶり	切り身	100g	236	231	246
いか	するめいか	100g	80	87	105
いび	輸入品，冷凍(解凍含む)，パック包装，[長さ]無頭8～10cm	100g	213	198	197
牛肉	国産品，ロース	100g	841	842	842
豚肉	ロース	100g	247	244	247
鶏肉	ブロイラー，もも肉	100g	156	155	154
ソーセージ	ウイナーソーセージ，袋入り，JAS規格品・標準	100g	177	178	174
牛乳	店頭売り，紙容器入り(1,000ml入り)	1本	223	228	230
*1 ヨーグルト	プレーンヨーグルト，450～500g入り	1個	186	41	40
鶏卵	白色卵，Lサイズ，パック詰(10個入り)	1パック	195	194	191
キャベツ		1kg	190	183	256
はくさい	山東菜を除く	1kg	177	188	286
ばれいしょ		1kg	260	279	322
だいこん		1kg	142	144	178
たまねぎ		1kg	238	237	243
トマ		1kg	581	661	700
豆腐	木綿豆腐，並	100g	32	33	33
梅干し	調味梅干し，並	100g	214	214	214
レモン	輸入品，1個100～160g	1kg	494	470	511
バナナ	輸入品，パレシアオレンジ又はネーブルオレンジ，1個170～310g	1kg	426	420	405
食用油	キャノーラ(なたね油)，ポリ容器入り(1,000g入り)	1本	300	302	304
しょう油	本醸造，こいくちしょうゆ，JAS規格品(特級)，ポリ容器入り(1L入り)	1本	409	395	407
マヨネーズ	ポリ容器入り(500g入り)	1本	285	285	285
アイスクリーム	バニラアイスクリーム，カップ入り(120mL入り)	1個	333	333	338
うなぎ	国産品，長焼き，1匹(120～210g)，並	100g	264	264	268
緑茶	せん茶，中	100g	829	777	819
果実飲料	果汁入り飲料，20～30%果実果汁入り，ペットボトル入り(1,500mL)	1本	484	475	476
ビール	淡色，缶入り(350mL入り)，6缶入り	1パック	200	200	219
発泡酒	麦芽使用率25%未満，缶入り(350mL入り)，6缶入り	1パック	1,277	1,265	1,265
(光 熱 ・ 水 道)					
灯油	白灯油，詰め替え売り，店頭売り	18	869	857	857
(家具 ・ 家事用品)					
ティシュペーパー	バルブ100%又はバルブ・再生紙混合，1箱320枚(160組)入り，5箱入り	1パック	1,321	1,269	1,261
トイレットペーパー	再生紙100%，白，長さ55m，60m，2枚重ね27.5m又は2枚重ね30m，120-11入り	1パック	330	340	330
洗濯用洗剤	合成洗剤，綿・麻・合成繊維用，粉末，箱入り(1.0kg入り)	1箱	381	368	370
(被 服 及 び 履 物)					
婦人スラックス	ブルージーンズ，〔素材〕テニム，「綿100%」又は「綿95%以上・ポリエステル混用」〔サイズ〕W64～70cm 中級品	1本	363	363	366
男児ズボン	5分丈ズボン，〔素材〕綿100%，〔サイズ〕120又は130，普通品	1本	9,575	9,575	9,295
男子シャツ	半袖，メリヤス，綿100%，〔サイズ〕フェス88～96cm・MA(M)，白，普通品，特殊加工は除く	1枚	3,402	4,616	3,998
婦人ソックス	「化学繊維混用」又は「綿・化学繊維混用」，無地，23cm，普通品	1足	758	758	767
(保 健 ・ 医 療)					
感冒薬	総合かぜ薬，散剤，箱入り(44包入り)	1箱	542	608	608
ビタミン剤	ビタミン含有保健剤，錠剤，瓶入り(90錠入り)	1箱	1,501	1,501	1,461
紙おむつ	乳幼児用，パンツ型，Lサイズ，4.2枚入り	1袋	1,983	2,016	2,033
(交 通 ・ 通 信)					
自動車ガソリン	レギュラーガソリン，セルフサービス式を除く	1	1,479	1,479	1,474
(諸 雑 費)					
*2 シャンプー	液体，詰め替え用，袋入り(380～440mL入り)	1袋	112	113	115
歯磨き	練り歯磨き，(140g入り)	1本	498	498	127
			182	179	184

(注) 総務省統計局「小売物価統計調査報告」より転載
 価格は消費税込みの調査価格を単純算術平均により算出

*1 ヨーグルト：平成21年3月から基本銘柄改正

*2 シャンプー：平成21年4月から基本銘柄改正

賃金、労働時間及び雇用の動き

毎月勤労統計調査地方調査 平成21年3月分

3月の概要（事業所規模5人以上）

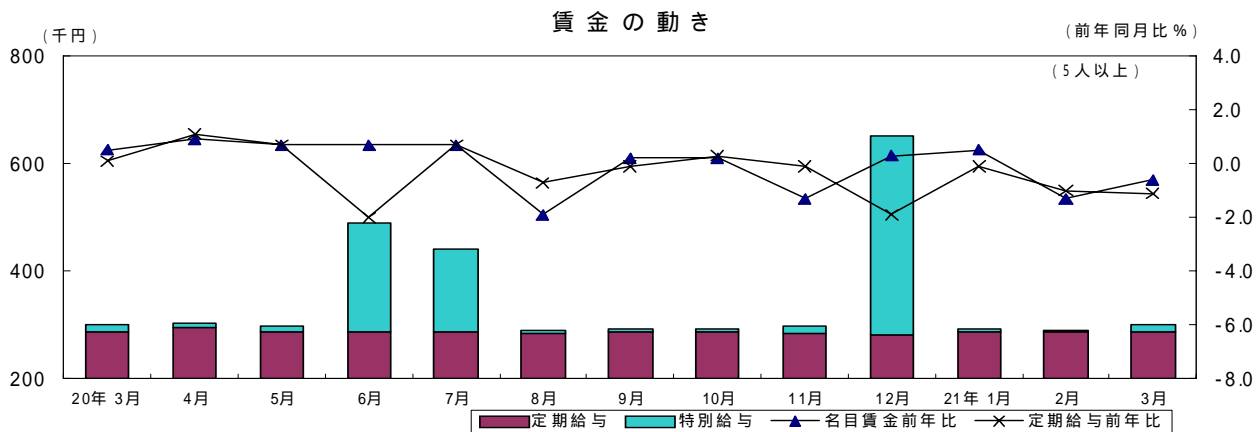
1. 賃金の動き

現金給与総額は 301,452 円で前年同月比 0.6%の減少となった。このうち、定期給与は 287,473 円（前年同月比 1.1%減少）で、特別給与は 13,979 円となっている。

また、定期給与のうち、基本給を中心とした所定内給与は 270,638 円（前年同月比、増減なし）、残業手当などの超過給与は 16,835 円となっている。

実質賃金は、前年同月比 1.1%の減少となっている。

現金給与総額の前年同月比を産業別にみると、「複合サービス事業」の 43.0%増をはじめ、5 産業が増加となっているほか、「卸売・小売業」の 5.2%減をはじめ、8 産業が減少となっている。



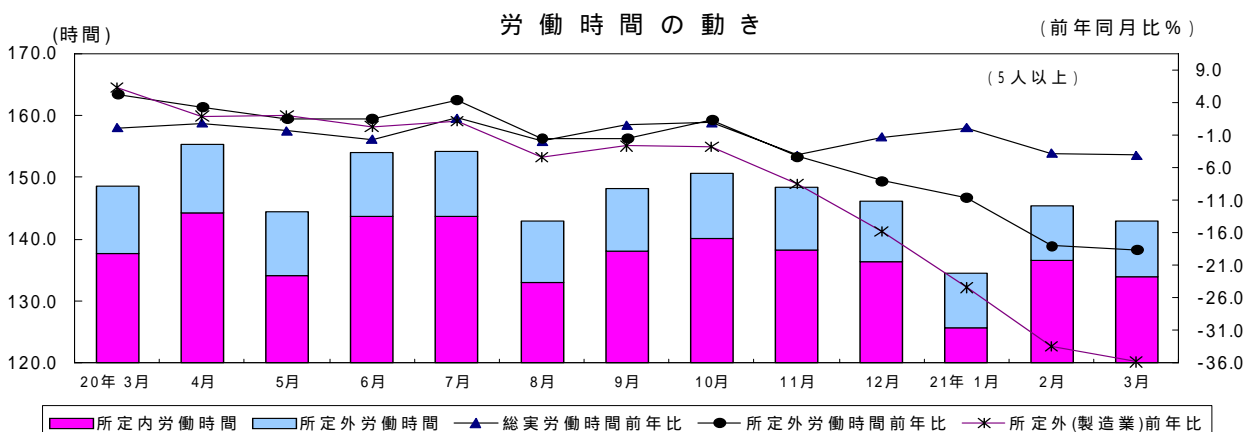
2. 労働時間の動き

総実労働時間は 142.9 時間で、前年同月比 4.1%の減少となった。これを産業別にみると、「複合サービス事業」の 17.1%増をはじめ、4 産業で増加となっているほか、「不動産業」の 10.4%減をはじめ 8 産業で減少、「サービス業」で増減なしとなっている。

所定内労働時間は 134.0 時間（前年同月比 2.9%減） 所定外労働時間は 8.9 時間（前年同月比 18.6%減）となっている。

出勤日数は 18.7 日で前年同月と比べ 0.5 日の減少となった。産業別では、「教育、学習支援業」の 2.0 日増をはじめ 3 産業で増加となっているほか、「不動産業」の 1.1 日減をはじめ 9 産業で減少、「金融・保険業」で増減なしとなっている。

「製造業」の総実労働時間は 151.3 時間（前年同月比 7.6%減） 所定外労働時間は 9.3 時間（前年同月比 35.8%減）となっている。

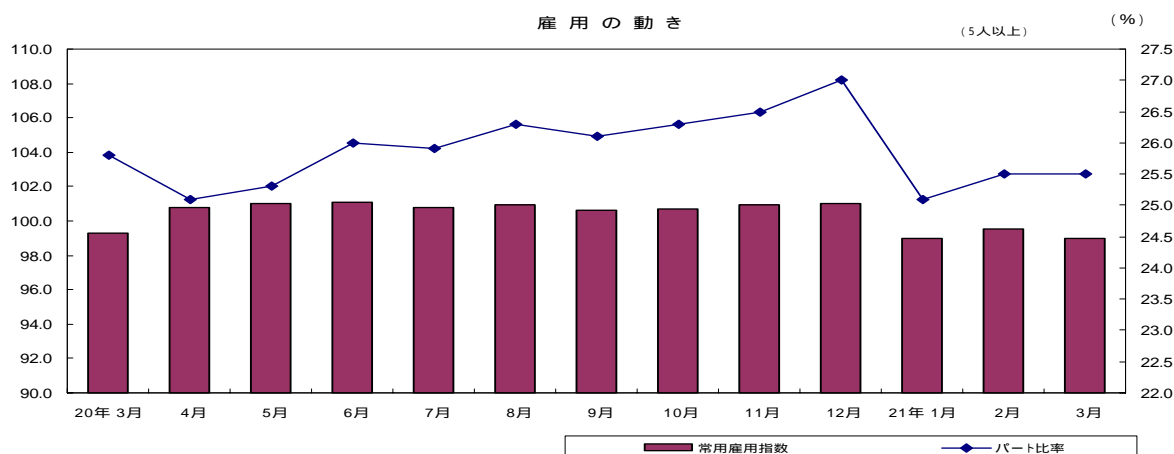


3. 雇用の動き

常用労働者の雇用指数は 99.0 で、前年同月比 0.3% の減少となった。これを産業別にみると、「飲食店、宿泊業」の 3.2% 増をはじめ、5 産業が増加となっているほか、「複合サービス事業」の 9.7% 減をはじめ 8 産業で減少となっている。

常用労働者に占めるパートタイム労働者比率は 25.5% となり、前年同月と比較して 0.3% の減少となった。

労働異動は、入職率 1.81%、離職率 2.07% で 0.26 ポイントの離職超過となっている。産業別では、「卸売・小売業」の 0.52 ポイントの入職超過をはじめ、4 産業で入職超過となっているほか、「複合サービス事業」の 1.85 ポイントの離職超過をはじめ、9 産業で離職超過となっている。



4. 就業形態別賃金、労働時間及び雇用

賃金、労働時間及び雇用を就業形態別（一般労働者とパートタイム労働者）にみると、現金給与総額では、一般労働者が 372,655 円、パートタイム労働者が 93,436 円となっている。

一方、総実労働時間では一般労働者が 161.4 時間、パートタイム労働者が 89.1 時間となっている。

また、常用労働者数は、一般労働者が 2,282,277 人、パートタイム労働者が 782,561 人となっている。

労働異動は、一般労働者では入職率 0.96%、離職率 1.33% で 0.37 ポイントの離職超過、パートタイム労働者では、入職率 4.30%、離職率 4.24% で 0.06 ポイントの入職超過となっている。

大阪府の労働指標

(指数:平成17年 = 100)

(事業所規模5人以上) (大阪府統計課)

年 月	賃 金 (現金給与総額)				労 働 時 間						常用雇用	
	名 目		実 質		総 実		所 定 外					
	産業計		製造業	産業計	産業計		産業計		製造業		産業計	製造業
	実額	指数	指数	指数	実数	指数	実数	指数	実数	指数	指数	指数
	円				時間		時間		時間			
平成 16 年平均	359,553	100.1	99.0	99.2	150.8	101.4	9.7	104.0	12.0	100.0	101.1	101.1
17	361,226	100.0	100.0	100.0	149.9	100.0	9.7	100.0	11.9	100.0	100.0	100.0
18	363,017	100.4	99.9	100.4	150.2	100.1	9.9	101.7	13.3	111.6	100.0	100.8
19	355,529	99.8	98.8	99.8	149.3	101.0	10.2	110.6	13.2	115.0	99.9	101.3
20	353,783	99.9	98.3	98.9	148.1	100.4	10.3	111.4	12.7	112.4	100.6	102.9
平成 20 年 3 月	301,099	84.9	80.5	84.6	148.6	100.7	11.0	118.8	14.3	126.0	99.3	101.4
4	304,276	85.8	82.2	85.2	155.2	105.2	11.0	118.8	13.7	120.8	100.8	103.3
5	298,474	84.2	80.3	83.4	144.4	97.9	10.2	110.1	12.8	113.0	101.0	103.4
6	490,167	138.5	134.1	136.7	153.9	104.3	10.2	110.0	13.1	115.8	101.1	103.2
7	440,857	124.6	134.7	123.1	154.2	104.6	10.5	113.1	13.1	115.9	100.8	102.8
8	290,406	82.1	79.8	81.0	142.9	96.9	9.8	105.6	11.9	105.4	100.9	102.9
9	293,665	83.1	79.2	81.6	148.2	100.5	10.1	108.8	12.6	111.7	100.6	103.1
10	292,832	82.8	80.1	81.2	150.6	102.2	10.5	113.0	12.7	112.6	100.7	103.3
11	298,978	84.7	80.4	83.5	148.4	100.7	10.2	109.8	12.2	108.4	100.9	103.6
12	650,958	184.5	190.8	182.3	146.2	99.2	9.8	105.4	10.9	96.9	101.0	103.4
平成 21 年 1 月	291,826	81.7	79.1	81.1	134.5	90.9	8.8	95.7	8.8	76.5	99.0	101.1
2	290,420	81.3	78.0	80.9	145.3	98.2	8.8	95.7	9.3	80.9	99.5	100.7
3	301,452	84.4	77.3	83.7	142.9	96.6	8.9	96.7	9.3	80.9	99.0	99.8
年 月	前 年 比											
		%	%	%		%	%	%		%	%	%
平成 16 年平均		2.3	1.8	2.4		0.1	2.2	1.6		0.7	1.1	
17		0.1	1.1	0.8		1.3	3.8	0.0		1.1	1.1	
18		0.4	0.1	0.4		0.2	1.7	11.6		0.0	0.8	
19		0.6	1.1	0.6		0.9	8.8	3.0		0.1	0.5	
20		0.1	0.5	0.9		0.6	0.7	2.3		0.7	1.6	
年 月	前 年 同 月 比											
平成 20 年 3 月		0.5	0.0	0.4		0.1	5.2	6.3		0.7	1.6	
4		0.9	0.7	0.1		0.8	3.3	1.9		0.3	1.6	
5		0.7	1.5	0.0		0.4	1.5	2.0		0.9	1.5	
6		0.7	2.7	0.6		1.7	1.5	0.3		0.9	1.2	
7		0.7	2.4	0.8		1.6	4.3	1.1		0.1	0.7	
8		1.9	3.2	3.2		2.0	1.5	4.4		0.5	0.9	
9		0.2	0.5	1.3		0.5	1.5	2.7		0.3	0.8	
10		0.2	1.1	1.0		0.9	1.3	2.8		0.8	1.6	
11		1.3	1.3	2.3		4.1	4.3	8.5		0.9	1.7	
12		0.3	1.7	0.5		1.3	8.0	15.8		1.0	1.5	
平成 21 年 1 月		0.5	1.8	0.4		0.1	10.6	24.4		0.7	1.0	
2		1.3	2.0	2.1		3.8	18.0	33.4		0.3	1.3	
3		0.6	4.0	1.1		4.1	18.6	35.8		0.3	1.6	

[注] 実質賃金指数 = 名目賃金指数 ÷ 消費者物価指数 × 100

消費者物価指数 (持家の帰属家賃を除く総合指数) は総務省統計局調べの大阪府分である。

労働

産業別賃金

[平成21年3月・5人以上]

(単位：円、%)

産 業	現金給与総額			定期給与			所定内給与			超過給与	特別給与
	実 額	前月比	前年 同月比	実 額	前月比	前年 同月比	実 額	前月比	前年 同月比		
調査産業計	301,452	3.8	0.6	287,473	0.2	1.1	270,638	0.2	0.0	16,835	13,979
建設業	382,906	2.0	1.2	376,127	0.6	1.1	355,570	1.7	3.0	20,557	6,779
製造業	311,492	0.9	4.0	306,365	0.4	4.6	288,271	0.3	1.4	18,094	5,127
電気・ガス・熱供給・水道業	520,649	20.6	2.0	412,743	2.6	5.5	365,923	3.6	7.9	46,820	107,906
情報通信業	405,652	7.1	4.3	387,728	2.8	4.1	351,518	2.0	4.5	36,210	17,924
運輸業	308,896	0.9	0.1	304,688	1.8	1.8	271,325	2.5	3.6	33,363	4,208
卸売・小売業	288,345	8.5	5.2	260,533	1.0	8.2	250,805	0.8	7.6	9,728	27,812
金融・保険業	398,960	11.2	3.4	381,905	7.1	4.2	356,728	7.2	4.0	25,177	17,055
不動産業	371,355	9.2	10.7	335,283	0.6	3.1	312,688	0.9	3.9	22,595	36,072
飲食店、宿泊業	125,140	8.7	4.2	116,386	1.5	9.8	113,041	1.4	8.8	3,345	8,754
医療、福祉	275,898	5.6	20.6	260,985	0.1	18.6	247,573	0.8	19.4	13,412	14,913
教育、学習支援業	315,078	1.5	3.9	306,420	1.1	2.2	299,992	1.3	2.8	6,428	8,658
複合サービス事業	397,227	4.3	43.0	377,702	0.3	40.2	353,065	0.8	38.2	24,637	19,525
サービス業	289,028	3.5	2.7	278,626	1.3	3.3	259,997	0.8	2.6	18,629	10,402

産業別労働時間

[平成21年3月・5人以上]

(単位：時間、%、日)

産 業	総実労働時間			所定内労働時間			所定外労働時間			出勤日数		
	実 数	前月比	前年 同月比	実 数	前月比	前年 同月比	実 数	前月比	前年 同月比	実 数	前月差	前年 同月差
調査産業計	142.9	1.6	4.1	134.0	1.8	2.9	8.9	1.0	18.6	18.7	0.3	0.5
建設業	170.7	2.7	4.0	159.0	2.6	2.1	11.7	3.3	22.7	20.7	0.7	0.9
製造業	151.3	4.5	7.6	142.0	4.7	4.9	9.3	0.0	35.8	18.8	0.9	1.0
電気・ガス・熱供給・水道業	155.7	5.7	4.1	141.4	4.8	2.7	14.3	17.2	20.3	19.1	1.1	0.8
情報通信業	152.7	2.4	5.8	136.6	3.3	6.1	16.1	5.9	4.1	19.2	0.1	0.2
運輸業	157.0	0.2	3.4	139.9	0.6	3.5	17.1	2.9	4.4	19.2	0.3	0.9
卸売・小売業	139.2	2.3	5.1	133.6	2.2	3.8	5.6	5.1	28.1	19.2	0.4	0.1
金融・保険業	147.2	8.0	0.9	134.3	7.6	1.4	12.9	12.2	6.8	18.9	1.3	0.0
不動産業	153.7	0.7	10.4	142.5	0.6	7.9	11.2	0.0	34.4	19.5	0.1	1.1
飲食店、宿泊業	97.8	3.5	7.5	94.7	3.2	6.0	3.1	14.6	39.2	15.9	0.6	0.5
医療、福祉	127.1	1.7	0.3	123.1	1.4	1.7	4.0	11.1	27.6	18.0	0.2	0.5
教育、学習支援業	121.9	0.7	7.7	118.2	1.0	8.6	3.7	12.1	13.6	16.8	0.1	2.0
複合サービス事業	159.4	7.9	17.1	148.7	7.6	16.9	10.7	10.3	23.6	19.3	1.4	1.3
サービス業	146.6	0.5	0.0	134.5	0.1	1.3	12.1	8.1	16.4	19.0	0.0	0.3

産業別雇用

[平成21年3月・5人以上]

(単位：人、%)

産 業	常用労働者				労働異動			
	実 数	指 数	前月比	前年 同月比	パート 比率	入職率	離職率	超過率 (ポイント)
調査産業計	3,064,838	99.0	0.5	0.3	25.5	1.81	2.07	0.26
建設業	202,037	97.1	0.5	0.1	3.1	0.23	0.74	0.51
製造業	723,260	99.8	0.9	1.6	14.8	0.73	1.61	0.88
電気・ガス・熱供給・水道業	20,500	107.4	0.2	0.6	4.5	1.70	1.48	0.22
情報通信業	105,901	91.8	0.4	1.1	7.8	0.78	1.23	0.45
運輸業	203,144	93.3	0.5	0.4	18.2	0.99	1.56	0.57
卸売・小売業	660,889	100.0	0.5	1.4	32.9	2.26	1.74	0.52
金融・保険業	96,033	100.5	0.6	1.1	12.9	1.78	2.40	0.62
不動産業	42,898	99.5	0.7	1.3	15.6	2.77	3.45	0.68
飲食店、宿泊業	214,753	104.4	0.6	3.2	76.7	4.62	5.15	0.53
医療、福祉	241,228	103.0	0.1	2.5	30.1	2.35	2.17	0.18
教育、学習支援業	123,204	99.5	1.6	0.1	30.1	1.25	2.86	1.61
複合サービス事業	28,803	87.3	1.9	9.7	8.6	0.58	2.43	1.85
サービス業	402,142	97.0	1.0	3.3	27.2	2.88	2.43	0.45

(注) 1. 入(離)職率 = $\frac{\text{当月増加(減少)労働者数}}{\text{前月末労働者数}} \times 100$

2. 超過率 = 入職率 - 離職率

3. パート比率(文章中のパートタイム労働者比率)は、常用労働者に占めるパートタイム労働者の比率

就業形態別賃金、労働時間、雇用

[平成21年3月・5人以上]

(単位：円、時間、人、%)

産 業	現金給与総額		総実労働時間		常用労働者数		労働異動			
	一般労働者	パートタイム労働者	一般労働者	パートタイム労働者	一般労働者	パートタイム労働者	一般労働者	パートタイム労働者	入職率	離職率
調査産業計	372,655	93,436	161.4	89.1	2,282,277	782,561	0.96	1.33	4.30	4.24
製造業	345,904	115,210	157.7	114.1	616,091	107,169	0.73	1.38	0.75	2.91
卸売・小売業	384,833	89,635	160.4	95.7	443,362	217,527	0.99	1.15	4.90	2.96
サービス業	357,240	104,464	166.0	94.0	292,779	109,363	1.47	1.66	6.76	4.54

大阪の工業動向

平成21年3月分速報

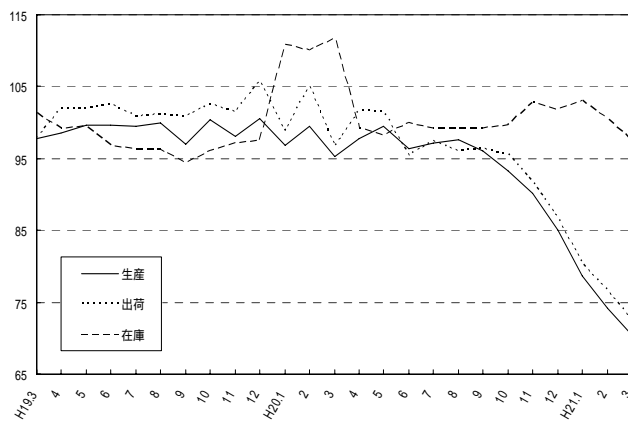
工業生産・出荷・在庫指数の動き(平成17年=100)

生産指数は70.5(前月比 5.0%低下)となった。業種別(寄与率順)にみると、一般機械工業(前月比 11.1%)、輸送機械工業(同 22.0%)など17業種が低下した。

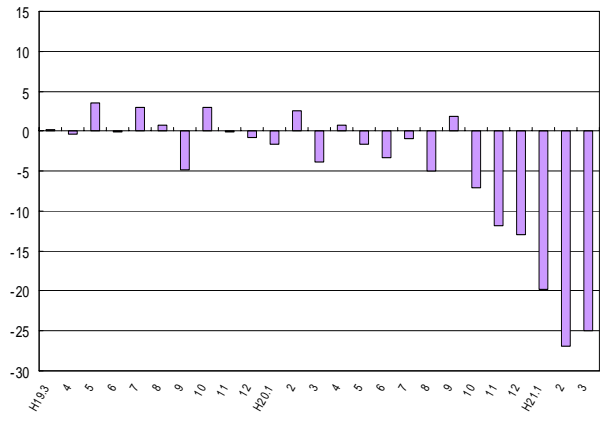
出荷指数は72.5(前月比 5.4%低下)となった。業種別(寄与率順)にみると、輸送機械工業(前月比 21.0%)、一般機械工業(同 5.7%)など16業種が低下した。

在庫指数は97.5(前月比 3.0%低下)となった。業種別(寄与率順)にみると、一般機械工業(前月比 5.3%)、鉄鋼業(同 4.0%)など16業種が低下した。

製造工業指数の推移(季節調整済指数平成17年=100)



生産指数 対前年同月比の推移(%)



業種別、特殊分類別工業生産指数

(平成17年=100)														(大阪府統計課)	
業種別	業種別													特殊分類別	
	製造工業	鉄鋼業	非鉄金属	金属製品	一般機械	電気機械	情報通信機械	電子部品・デバイス	輸送機械	精密機械	窯業・土石製品	化学	石油・石炭製品	最終需要財	生産財
ウエイト	10000.0	608.8	174.2	1149.7	1764.0	814.4	453.8	220.3	488.8	69.2	183.9	2032.5	141.3		
年月	平成18年	98.5	103.1	101.2	99.3	101.0	102.3	111.6	104.3	100.0	94.8	104.1	88.3	95.2	
	平成19年	99.0	106.4	99.9	98.8	103.8	93.9	124.9	125.4	98.3	105.3	95.3	87.5	92.5	
	平成20年	95.3	104.7	95.5	97.1	99.7	89.1	121.5	109.3	94.4	101.2	97.5	84.1	96.5	
原指	平成20年9月	98.3	106.7	96.7	98.1	107.0	98.8	116.4	120.7	100.1	115.6	104.4	85.5	80.8	
	10月	97.0	107.4	104.9	91.0	96.5	100.7	148.3	103.1	91.1	102.5	106.4	86.3	93.6	
	11月	90.5	88.5	88.1	84.8	92.5	91.2	152.0	101.6	77.0	91.5	94.6	77.5	101.6	
	12月	88.7	76.8	71.1	99.4	87.0	84.2	129.6	83.9	76.8	99.1	87.5	81.1	107.4	
	平成21年1月	72.4	62.8	54.1	80.1	74.1	65.0	63.5	74.9	62.4	75.8	70.2	68.6	98.1	
季節調整済指数	2月	71.3	56.4	51.2	78.9	72.9	60.9	83.5	24.4	67.7	82.4	74.7	65.3	97.5	
	3月	77.0	54.3	49.9	100.6	81.2	59.2	85.7	27.9	63.8	105.5	81.5	71.9	84.6	
	平成20年9月	96.0	109.8	93.9	95.7	100.1	98.3	125.1	124.2	88.4	98.9	103.4	83.7	81.7	
	10月	93.3	99.8	97.5	92.3	99.2	98.2	119.5	108.1	88.7	103.0	98.1	78.5	89.1	
	11月	90.2	88.0	86.5	84.7	94.6	92.2	127.0	101.1	78.7	107.0	93.7	79.3	98.4	
	12月	85.0	75.8	72.1	100.2	87.3	81.8	109.7	78.8	77.3	89.0	85.5	74.7	92.5	
	平成21年1月	78.7	64.2	60.1	88.3	81.2	75.2	77.4	68.1	77.4	68.1	79.9	70.9	91.8	
	2月	74.2	58.4	52.1	77.7	73.2	65.0	104.5	25.7	63.3	85.8	80.2	69.4	95.6	
	3月	70.5	52.9	47.7	82.0	65.1	58.9	107.6	28.1	49.4	90.8	79.3	71.0	77.1	
業種別	製造工業					産業総合	公益事業	*参考 機械工業	*参考 (旧)電気機械	最終需要財			生産財		
	プラスチック製品	窯業・土石製品	繊維	食品	その他					投資財	消費財				
ウエイト	368.0	182.5	258.6	521.5	568.5	10279.2	279.2	3810.5	1488.5	4922.6	2237.6	2685.0	5077.4		
年月	平成18年	97.3	102.4	96.3	96.0	102.5	98.5	97.0	102.5	105.5	96.3	100.5	92.8	100.6	
	平成19年	97.3	98.1	92.9	95.3	103.9	99.3	110.9	104.8	108.0	96.7	102.3	91.9	101.3	
	平成20年	92.2	94.4	89.1	91.9	97.7	95.8	115.9	99.9	102.0	92.0	95.0	89.4	98.5	
原指	平成20年9月	92.4	99.0	88.5	87.5	101.7	98.9	120.1	106.4	107.4	93.3	98.0	89.4	103.1	
	10月	92.3	99.7	89.4	93.9	96.9	97.2	107.0	103.3	115.6	95.0	91.3	98.0	98.9	
	11月	89.1	88.7	87.6	94.7	96.9	90.8	100.6	97.9	111.3	91.4	85.9	96.0	89.6	
	12月	83.8	87.1	84.7	102.5	91.0	89.0	97.9	90.2	98.0	91.7	90.2	93.0	85.8	
	平成21年1月	78.4	73.7	77.1	79.6	86.2	73.3	106.4	69.5	66.0	72.6	74.9	70.6	72.1	
季節調整済指数	2月	78.8	73.4	76.7	87.5	89.2	72.0	97.1	68.3	62.4	76.8	75.9	77.6	65.9	
	3月	81.6	77.2	78.9	98.9	84.3	77.4	91.8	72.2	62.7	83.0	86.5	80.0	71.0	
	平成20年9月	88.8	96.8	86.8	88.9	98.6	96.8	125.5	103.2	110.0	93.6	94.8	92.2	99.5	
	10月	87.9	91.2	85.5	90.4	91.8	93.8	114.0	101.1	107.5	91.0	90.7	91.5	95.8	
	11月	87.6	84.4	86.1	94.6	93.3	91.1	108.7	97.8	107.8	89.4	85.5	92.2	91.0	
	12月	85.9	85.4	82.6	95.6	91.9	85.2	95.5	88.2	91.4	86.9	88.5	85.9	84.3	
	平成21年1月	90.4	81.9	82.3	91.4	93.5	79.2	91.4	77.5	73.8	81.6	81.2	75.8	75.8	
	2月	85.3	80.2	78.4	100.7	91.9	74.7	91.3	71.3	70.0	82.1	76.4	85.7	66.9	
	3月	82.3	75.8	77.6	95.8	82.0	71.0	89.2	65.7	73.8	70.5	81.3	81.3	65.8	

[注] 当月は速報値、前月以前は確報値となっている。

業種別、特殊分類別工業出荷指数

(平成17年=100)

(大阪府統計課)

	業種別														
	製造工業												石油・石炭製品		
	鉄鋼業	非鉄金属	金属製品	一般機械	電気機械	情報通信機械	電子部品・デバイス	輸送機械	精密機械	窯業・土石製品	化学				
ウエイト	10000.0	714.1	266.2	1085.3	1632.1	767.7	512.0	366.6	529.9	49.2	139.9	1431.7	848.2		
年月															
平成18年	99.7	103.4	100.5	98.0	102.6	101.9	105.9	103.5	100.0	96.0	105.8	91.4	97.8		
平成19年	101.4	106.4	97.8	98.4	107.1	100.2	128.3	124.0	96.5	101.4	98.9	90.9	91.8		
平成20年	96.8	105.5	95.4	97.8	100.6	86.9	123.5	109.8	94.8	100.9	99.3	86.1	91.1		
原 指 数	平成20年9月	98.6	107.2	96.3	97.9	112.2	93.9	117.8	121.1	95.2	117.9	104.5	85.6	80.3	
	10月	97.6	105.1	100.2	97.3	88.7	95.9	152.2	104.1	95.5	106.9	108.2	89.9	87.2	
	11月	92.7	89.5	89.0	88.3	85.5	93.6	167.1	102.5	84.9	92.7	90.5	79.1	92.5	
	12月	91.7	75.0	75.8	95.4	90.1	88.9	148.0	83.6	82.6	98.5	85.4	80.4	101.1	
	平成21年1月	72.9	63.5	61.1	77.8	70.3	68.1	60.0	74.6	69.3	82.1	70.0	68.2	91.9	
	2月	72.5	57.0	55.6	79.4	69.6	65.9	86.0	27.1	79.3	75.2	77.3	65.6	90.5	
	3月	81.5	58.1	57.1	100.1	90.6	71.7	94.8	30.8	77.1	104.9	81.0	73.7	91.7	
	季節調整済	平成20年9月	96.3	108.3	94.4	95.9	102.4	94.9	126.8	123.8	85.5	103.0	102.3	84.2	79.9
	10月	95.6	99.1	92.8	98.4	94.4	103.5	120.1	108.6	96.6	107.4	98.2	83.0	87.6	
	11月	91.7	87.4	87.7	85.7	88.8	92.2	137.6	101.7	88.7	106.1	87.4	77.5	93.5	
	12月	86.8	74.9	75.7	93.8	91.3	81.3	120.2	79.3	83.6	87.0	78.2	75.7	90.9	
	平成21年1月	80.3	65.2	64.9	87.2	78.5	86.0	76.2	76.9	77.5	98.0	83.6	72.3	91.4	
2月	76.6	59.1	57.7	79.1	70.1	72.0	119.6	72.7	75.3	77.6	84.8	70.2	91.7		
3月	72.5	55.5	54.1	83.0	66.1	63.5	107.8	30.9	59.5	88.2	79.0	71.3	85.8		

[注] 当月は速報値、前月以前は確報値となっている。

業種別、特殊分類別工業在庫指数

(平成17年=100)

(大阪府統計課)

	業種別													
	製造工業												石油・石炭製品	
	鉄鋼業	非鉄金属	金属製品	一般機械	電気機械	情報通信機械	電子部品・デバイス	輸送機械	精密機械	窯業・土石製品	化学			
ウエイト	10000.0	1369.4	216.8	1420.9	1480.1	-	-	-	252.5	18.5	169.9	2017.5	440.1	
年月														
平成18年	97.0	96.8	97.7	94.3	109.2	-	-	-	103.3	79.0	88.2	93.7	95.2	
平成19年	97.7	93.5	93.5	91.1	117.3	-	-	-	108.7	140.8	98.4	99.3	96.2	
平成20年	102.6	97.4	97.0	108.7	137.9	-	-	-	86.4	154.2	98.7	98.9	94.3	
原 指 数	平成20年9月	98.8	98.9	101.9	111.4	108.6	-	-	76.7	137.6	99.8	99.8	97.6	
	10月	101.9	103.7	108.0	109.1	126.5	-	-	93.0	111.3	98.1	99.4	95.6	
	11月	104.9	109.0	108.3	103.9	137.8	-	-	76.0	107.2	106.6	105.2	100.6	
	12月	102.0	111.8	100.7	96.3	128.6	-	-	81.3	119.8	112.7	104.2	96.1	
	平成21年1月	103.2	109.2	97.6	102.3	134.9	-	-	94.4	87.3	111.5	101.4	94.3	
	2月	101.4	105.0	96.5	97.1	138.3	-	-	75.5	140.4	107.8	99.9	89.9	
	3月	92.7	97.6	89.8	97.6	117.8	-	-	49.1	150.2	110.0	93.0	77.4	
	季節調整済	平成20年9月	99.2	99.5	100.7	109.0	112.5	-	-	86.1	134.7	97.2	102.5	91.1
	10月	99.7	102.8	106.2	105.6	123.5	-	-	85.5	104.6	96.3	99.9	93.9	
	11月	102.8	109.8	108.7	101.4	131.8	-	-	59.5	101.9	112.1	109.2	100.6	
	12月	101.8	110.2	102.0	97.3	120.1	-	-	68.8	127.0	123.0	107.6	98.2	
	平成21年1月	103.0	107.2	101.3	108.9	131.5	-	-	78.4	78.9	115.8	99.4	95.0	
2月	100.5	106.6	97.7	101.1	132.1	-	-	61.2	126.1	107.6	95.4	92.4		
3月	97.5	102.3	91.1	100.3	125.1	-	-	58.8	143.6	110.4	93.1	86.6		

[注] 当月は速報値、前月以前は確報値となっている。

[注] 電気機械工業、情報通信機械工業及び電子部品・デバイス工業については(旧)電気機械工業として数値を表示。

大阪の就業状況

(平成21年1月～3月平均)

国（総務省）が実施している労働力調査（指定統計第30号）の大阪府分のデータ（毎月約2,700世帯、15歳以上の世帯員約7,000人）の使用について総務省の承認を得て、集計を独立行政法人統計センターに委託し、作成した平成21年1月～3月期の月平均結果の概要は、次のとおりです。

1 労働力人口

(1) 労働力人口の動向

労働力人口(総数)・・・439万5千人で、前年同期に比べ2千人(0.0%)増
 男性・・・・・・・・・・257万5千人で、前年同期に比べ2万1千人(0.8%)減
 女性・・・・・・・・・・182万人で、前年同期に比べ2万3千人(1.3%)増

(2) 労働力人口比率の動向

労働力人口比率(総数)・・・57.9%で、前年同期に比べ0.1ポイント上昇
 男性・・・・・・・・・・70.7%で、前年同期に比べ0.5ポイント低下
 女性・・・・・・・・・・46.0%で、前年同期に比べ0.5ポイント上昇

労働力人口及び労働力人口比率 (単位:千人、%)

		総数	男	女
15歳以上人口	平成20年1～3月	7,601	3,648	3,953
	平成21年1～3月	7,597	3,643	3,954
労働力人口	平成20年1～3月	4,393	2,596	1,797
	平成21年1～3月	4,395	2,575	1,820
	対前年同期増減数	2	21	23
	対前年同期増減率(%)	0.0	0.8	1.3
労働力人口比率	平成20年1～3月(%)	57.8	71.2	45.5
	平成21年1～3月(%)	57.9	70.7	46.0
	対前年同期増減(ポイント)	0.1	0.5	0.5

2 就業者

就業者の動向

就業者数(総数)・・・416万人で、前年同期に比べ2万2千人(0.5%)減
 男性・・・・・・・・・・244万6千人で、前年同期に比べ2万1千人(0.9%)減
 女性・・・・・・・・・・171万4千人で、前年同期に比べ1千人(0.1%)減

就業者 (単位:千人、%)

	総数	男	女
平成20年1～3月	4,182	2,467	1,715
平成21年1～3月	4,160	2,446	1,714
対前年同期増減数	22	21	1
対前年同期増減率(%)	0.5	0.9	0.1

3 完全失業者

(1) 完全失業者の動向

完全失業者数(総数)・・・23万5千人で、前年同期に比べ2万4千人(11.4%)増

男性・・・・・・・・・・12万9千人で、前年同期に比べ変動なし

女性・・・・・・・・・・10万6千人で、前年同期に比べ2万4千人(29.3%)増

(2) 完全失業率の動向

完全失業率(総数)・・・5.3%で、前年同期に比べ0.5ポイント上昇

男性・・・・・・・・・・5.0%で、前年同期に比べ変動なし

女性・・・・・・・・・・5.8%で、前年同期に比べ1.2ポイント上昇

(3) 年齢階級別の動向

年齢階級別(総数)・・・15～24歳、35～44歳及び65歳以上の各年齢階級で、前年同期に比べ完全失業者及び完全失業率ともに増加(上昇)

25～34歳及び45～64歳の各年齢階級で、前年同期に比べ完全失業者及び完全失業率ともに減少(低下)

男性・・・・・・・・・・15～24歳及び45～54歳の各年齢階級で、前年同期に比べ完全失業者及び完全失業率ともに増加(上昇)

25～34歳及び55～64歳の各年齢階級で、前年同期に比べ完全失業者及び完全失業率ともに減少(低下)

女性・・・・・・・・・・15～24歳、35～44歳及び55歳以上の各年齢階級で、前年同期に比べ完全失業者及び完全失業率ともに増加(上昇)

45～54歳の年齢階級で、前年同期に比べ完全失業者及び完全失業率ともに減少(低下)

年齢階級別完全失業者及び完全失業率

	総 数				男				女			
	完全失業者		完全失業率		完全失業者		完全失業率		完全失業者		完全失業率	
	(千人)	対前年同期増減	(%)	対前年同期増減	(千人)	対前年同期増減	(%)	対前年同期増減	(千人)	対前年同期増減	(%)	対前年同期増減
総 数	235	24	5.3	0.5	129	0	5.0	0.0	106	24	5.8	1.2
15～24歳	48	19	11.7	4.7	22	9	11.0	4.5	27	11	12.9	5.5
25～34歳	57	3	6.0	0.1	33	4	6.1	0.4	24	0	5.9	0.2
35～44歳	57	6	5.4	0.5	30	0	4.7	0.1	27	6	6.3	1.2
45～54歳	26	1	3.2	0.1	13	2	2.7	0.4	14	2	4.1	0.7
55～64歳	36	1	4.3	0.2	25	7	4.8	1.4	11	6	3.4	1.7
65歳以上	10	2	3.3	0.9	6	0	3.1	0.3	3	2	2.7	1.8

大 阪 府 の

年 月	(1) 世帯数 (月初)		(2) 人 口 (月初)		(3)雇用指数 (製造業) (17年 = 100)	(4) 有 効 求人倍率	(5)全産業平均賃金		(6)生産 指数 製造工業	(7)生産者 製品在庫指数	(8) 着工建築物 床面積 千㎡
	世帯	人	自然増加	社会増加			現金給与 総 額	名目指数 (17年 = 100)			
平成16年	3,624,293	8,818,874	15,309	11,994	102.9	0.83	415,649	100.0	99.2	100.5	11,492
17	3,654,293	8,817,166	8,248	9,956	100.0	0.95	416,202	100.0	100.0	100.0	12,186
18	3,701,077	8,822,241	7,853	2,778	100.4	1.06	422,150	101.4	98.5	97.0	12,087
19	3,741,252	8,828,402	6,462	301	99.3	1.04	409,640	100.3	99.0	97.7	10,443
20	3,784,465	8,833,777	5,079	296	101.9	0.94	403,084	99.5	95.3	102.6	10,153
19年11月	3,744,697	8,831,841	1,339	2,100	99.9	1.16	344,029	84.5	98.0	97.2	757
12	3,747,185	8,832,242	516	115	99.8	1.1	809,227	198.9	100.6	97.5	738
20年 1月	3,748,546	8,832,161	87	168	100.2	1.05	318,984	78.4	96.8	110.8	741
2	3,748,558	8,830,059	671	1,431	100.3	1.06	323,405	79.6	99.5	110.0	797
3	3,749,439	8,827,485	464	2,110	100.3	1.03	332,396	81.9	95.3	111.7	1,048
4	3,757,074	8,821,818	185	5,482	102.6	1.01	334,950	82.6	97.8	99.2	1,130
5	3,770,308	8,831,579	216	9,545	102.6	0.98	331,132	81.7	99.4	98.3	976
6	3,774,051	8,832,576	596	401	102.7	0.94	606,320	149.8	96.4	99.9	773
7	3,776,775	8,832,764	835	647	102.7	0.92	503,353	124.4	97.1	99.2	988
8	3,779,519	8,832,712	930	982	101.9	0.91	315,161	77.9	97.6	99.1	905
9	3,781,751	8,832,949	849	612	102.0	0.88	324,416	80.3	96.0	99.2	665
10	3,784,465	8,833,777	1,030	202	102.2	0.85	322,413	79.9	93.3	99.7	759
11	3,788,138	8,836,048	932	1,339	102.4	0.82	332,377	82.4	90.2	102.8	661
12	3,789,718	8,835,473	56	631	102.3	0.81	788,289	195.6	85.0	101.8	710
21年 1月	3,791,157	8,835,919	184	262	99.0	0.74	323,428	78.8	78.7	103.0	625
2	3,791,100	8,834,433	880	606	98.5	0.67	320,807	78.2	r74.2	r100.5	664
3	3,791,859	8,832,120	383	1,930	97.8	0.59	338,923	82.6	p70.5	p97.5	983
4	3,799,540	8,828,682	359	3,281	...	0.53
5	3,810,343	8,836,873	15	8,206
資料出所	大阪府統計課					大阪労働局	大阪府統計課				国土交通省

[注] (1)、(2)各年は10月1日現在の推計、印は国勢調査。(3)、(5)毎月勤労統計調査による規模30人以上のもの、産業はサービス業を含む。各年は月平均。(4)各月は季節調整値、各年は年度平均。(6)、(7)は17年 = 100、各年は原指数、各月は季節調整済指数。

全 国 の

年 月	(1) 推計人口 (月初)		(2) 労働力人口 (月初)		(3)雇用指数 (製造業) (17年=100)	(4) 有 効 求人倍率	(5) 全産業平均賃金		(6)生産 指数 製造工業	(7)生産者 製品在庫指数	(8) 着工住宅 新設戸数 千戸
	千人	人	万人	万人			現金給与 総 額	名目指数 (17年=100)			
平成16年	127,787	102,622	6,329	313	99.9	0.83	376,964	99.0	98.7	94.7	1,193
17	127,768	8,570	6,356	294	100.0	0.95	380,438	100.0	100.0	99.2	1,249
18	127,770	295	6,382	275	r101.0	1.06	384,401	101.0	104.5	102.7	1,285
19	127,771	2,314	6,412	257	r101.9	1.04	377,731	100.1	107.4	104.0	1,036
20	r103.3	0.88	379,497	99.6
19年11月	127,775	4,158	6,433	246	102.4	1.00	328,795	86.9	108.4	105.8	84
12	127,768	9,272	6,396	231	102.3	1.00	720,733	190.4	109.2	105.5	87
20年 1月	127,735	20,657	6,321	256	102.1	0.99	313,444	82.8	108.5	105.3	87
2	127,716	16,682	6,292	266	102.2	0.98	306,545	80.8	110.2	105.4	83
3	127,678	13,237	6,336	268	102.2	0.95	321,390	84.7	106.6	105.5	84
4	127,687	5,704	6,429	275	104.2	0.93	314,347	82.8	106.3	104.2	98
5	127,662	628	6,478	270	104.2	0.93	310,063	81.5	109.3	104.7	91
6	127,684	3,964	6,451	265	104.1	0.90	578,170	151.9	107.0	105.9	101
7	127,704	7,865	6,406	256	104.1	0.88	441,373	115.9	108.3	105.8	97
8	127,705	6,022	6,405	272	103.8	0.85	312,883	82.1	104.5	105.5	97
9	127,663	10,894	6,393	271	103.5	0.83	303,940	79.6	105.7	107.6	97
10	127,692	3,154	6,388	255	103.4	0.80	306,109	80.2	102.3	109.5	92
11	127,696	10,292	6,391	256	103.3	0.76	326,431	85.4	93.6	110.4	84
12	r127,686	r 9,349	6,331	270	102.9	0.73	715,290	186.9	84.4	110.5	82
21年 1月	p127,650	p 20,215	6,292	277	102.3	0.67	297,734	79.5	75.8	108.2	71
2	p127,630	p 11,911	6,265	299	101.6	0.59	292,957	78.2	69.5	103.5	62
3	p127,600	...	6,245	335	r101.0	0.52	r301,623	r80.5	r70.7	r99.8	67
4	p127,610	p102.8	0.46	p300,607	p80.2	p74.4	p97.1	...
5	p127,580
資料出所	総務省統計局				厚生労働省		経済産業省			国土交通省	

[注] (1)推計人口の各年は10月1日現在、印は国勢調査。(2)各年は平均。(3)、(5)毎月勤労統計調査による30人以上の事業所のもの、各年は月平均。(4)新規学卒者を除き、パートタイムを含む。各月は季節調整値、各年は年度平均。(6)、(7)は17年 = 100、各年は原指数、各月は季節調整済指数。(8)各年は年度計。

主 要 指 標

(9) 着工住宅 新設戸数	(10) 自動車保有台数 (年月末)	(11) 大型小売店販売額		(12) 外国貿易		(13) 企業倒産		(14) 銀行勘定(年月)		年 月
		百貨店	スーパー	輸 出	輸 入	件 数	負債金額	預 金	貸 出	
戸	台	百万円		百万円		件	百万円	億円		
85,977	3,803,923	1,069,030	876,976	6,544,825	6,315,742	1,905	1,420,117	505,183	416,175	平成16年
92,271	3,821,666	1,077,109	866,613	6,860,796	7,178,176	2,045	1,335,178	515,884	406,708	17
95,671	3,810,636	1,069,054	857,329	7,803,611	8,212,770	2,080	433,055	519,829	402,193	18
78,285	3,782,472	1,045,938	896,118	8,716,158	8,751,061	2,059	430,197	527,556	396,058	19
76,328	3,759,388	996,753	910,837	8,703,504	8,816,332	2,148	687,786	528,056	383,949	20
5,436	3,783,756	95,985	75,009	740,292	756,691	189	42,992	526,870	388,586	19年11月
6,136	3,782,472	119,612	92,360	783,436	761,241	137	19,632	527,556	396,058	12
6,286	3,782,129	88,225	77,822	658,177	731,498	201	42,850	523,094	391,549	20年 1月
7,381	3,784,445	75,370	68,908	716,275	668,190	157	40,049	526,282	391,731	2
6,381	3,769,969	87,996	73,937	793,821	746,789	195	94,217	534,377	396,184	3
8,443	3,822,856	78,175	73,842	740,494	741,713	167	33,015	529,925	388,159	4
4,889	3,769,431	77,789	74,956	742,936	744,365	166	80,970	529,091	389,395	5
6,468	3,772,419	81,846	74,316	762,395	784,052	179	68,332	527,240	389,395	6
6,410	3,774,661	96,426	78,180	794,914	806,507	184	65,873	522,224	388,501	7
7,072	3,772,433	70,829	76,648	795,410	750,546	169	42,273	522,138	387,255	8
5,738	3,776,161	68,845	69,844	838,580	781,109	196	57,244	522,205	383,810	9
6,234	3,771,613	76,562	73,676	775,057	796,839	174	30,887	520,707	383,724	10
5,443	3,773,373	87,992	77,138	581,574	653,129	173	37,893	526,786	378,064	11
5,583	3,759,388	106,698	91,568	505,977	607,729	187	94,183	528,056	383,948	12
4,668	3,756,717	79,895	77,247	361,404	555,227	200	91,730	527,368	382,622	21年 1月
4,956	3,756,900	64,323	65,855	407,822	403,666	197	50,747	529,389	382,492	2
5,593	3,738,506	r72,166	r72,036	r495,867	r546,544	217	130,837	538,291	386,007	3
...	3,727,592	p66,264	p72,672	p529,293	p533,540	199	42,277	535,623	378,673	4
...	193	39,637	5
国土交通省	近畿運輸局	経済産業省		大阪税関		(株)東京商工リサーチ		大阪銀行協会		資料出所

【注】(10)各年月末現在。(11)従業者50人以上の小売店。(12)大阪港・堺港・岸和田港・関西空港の合計額。
(13)負債金額1,000万円以上のもの、内整理その他を含む。(14)各年月末現在。

主 要 指 標

(9) 大型小売店販売額	(10) 貿 易		(11) 国 際 収 支			(12) 外貨準備高 (年月末)	(13) 企 業 倒 産 件 数	(14) 日 本 銀 行 券 発 行 高	(15) 国内銀行勘定 (年月末)		年 月	
	百貨店	スーパー	輸 出	輸 入	経 常 収 支				貿易収支	サービス収支		実質預金
億円	十億円	十億円	十億円	十億円	十億円	百万ドル	件	十億円	十億円	十億円		
88,536	126,139	61,170	49,217	186,184	139,022	37,061	844,543	13,679	77,956	518,681	404,000	平成16年
87,629	125,654	65,657	56,949	182,591	103,348	26,418	846,897	12,998	79,271	526,410	408,548	17
86,440	125,010	75,246	67,344	198,488	94,643	21,183	895,320	13,245	79,837	528,667	415,577	18
84,652	127,336	83,931	73,136	247,938	123,223	24,971	973,365	14,091	81,278	545,043	417,639	19
80,787	128,724	81,018	78,955	163,798	40,278	21,379	1,030,647	15,646	81,478	557,055	436,848	20
7,565	10,564	7,269	6,484	17,058	9,076	1,141	970,185	1,213	75,849	543,703	410,485	19年11月
9,592	13,084	7,434	6,567	15,891	9,968	3,099	973,365	1,097	81,278	545,043	417,639	12
7,397	11,383	6,408	6,515	11,637	713	2,516	996,044	1,174	76,256	544,303	415,481	20年 1月
5,831	9,702	6,974	6,038	25,142	10,311	1,013	1,007,981	1,194	76,358	545,761	416,205	2
7,230	10,466	7,682	6,586	29,024	12,456	512	1,015,587	1,347	76,462	552,339	419,419	3
6,375	10,426	6,889	6,431	13,859	5,985	3,932	1,003,836	1,215	77,331	553,271	416,295	4
6,404	10,540	6,807	6,466	19,810	4,973	98	996,975	1,290	75,570	552,339	417,050	5
6,442	10,462	7,152	7,048	4,716	2,490	2,472	1,001,549	1,324	76,291	557,422	418,996	6
7,716	10,943	7,624	7,543	15,693	3,074	2,237	1,004,658	1,372	76,034	552,087	418,601	7
5,567	10,960	7,051	7,366	10,610	1,412	1,159	996,741	1,254	75,927	550,821	418,867	8
5,731	9,858	7,361	7,270	15,646	3,202	1,525	995,890	1,408	75,493	552,083	420,719	9
6,369	10,299	6,915	6,990	9,796	1,366	2,534	977,723	1,429	76,612	548,134	423,809	10
7,068	10,752	5,324	5,551	6,236	922	498	1,002,861	1,277	76,595	554,497	428,411	11
8,658	12,932	4,830	5,153	1,629	1,959	2,884	1,030,647	1,362	81,478	557,055	436,848	12
6,705	11,364	3,480	4,436	p 1,728	p 8,444	p 2,558	1,010,958	1,360	76,850	554,956	433,735	21年 1月
5,144	9,374	3,526	3,444	p11,169	p2,021	p 1,491	1,009,354	1,318	76,922	559,071	434,557	2
r6,265	r10,249	4,184	r4,175	p14,856	p1,329	p 342	1,018,549	1,537	76,898	567,747	437,537	3
p5,611	p10,352	r4,196	p4,128	p6,305	p1,843	p 4,717	1,011,473	1,329	78,334	4
...	1,024,012	1,203	5
経済産業省	財 務 省		(株)東京商工リサーチ		日 本 銀 行		資料出所					

【注】(9)従業者50人以上の小売店。(10)通関実績。(13)負債額1,000万円以上のもの、内整理その他を含む。(14)(15)各年月末現在。

指 標

大 阪 府 の 主 要 指 標(つづき)

年 月	(15)	(16)	(17) 消 費 者	(18) 家 計			(19)	(20)	(21)
	手 形 交 換 高	株 価 指 数 (43.1.4=100)	物 価 指 数 (17年 = 100)	実 収 入	消 費 支 出	可 処 分 所 得	平 均 消 費 性 向	交 通 事 故 発 生 件 数	刑 法 犯 認 知 件 数
平成16年	億円			円					
	630,205	1,110.09	101.0	406,338	281,256	352,575	79.8	67,593	255,697
17	561,455	1,294.22	100.0	66,105	249,511
18	472,398	1,757.70	100.1	62,834	232,451
19	443,661	1,883.45	100.0	59,062	216,303
20	417,402	1,361.07	100.7	53,769	201,816
19年11月	32,013	1,711.10	100.1					4,819	19,351
12	34,460	1,710.05	100.2					5,567	17,456
20年 1月	37,038	1,526.57	99.7	3,954	16,893
2	31,396	1,529.93	99.7	4,437	16,260
3	37,946	1,410.03	100.1	4,520	17,568
4	35,140	1,490.42	100.4	4,571	17,190
5	30,976	1,596.89	100.7	4,537	17,146
6	45,512	1,607.90	100.9	4,350	16,666
7	34,027	1,504.12	100.9	4,698	17,840
8	27,573	1,441.26	101.0	4,311	15,772
9	39,330	1,339.29	101.3	4,143	17,779
10	33,476	1,029.09	101.5	4,801	17,769
11	25,877	951.42	101.0	4,274	15,760
12	39,110	905.97	100.8	5,173	15,229
21年 1月	29,976	910.56	100.4	3,855	13,510
2	29,237	847.11	100.2	3,859	13,119
3	38,013	835.85	100.6	4,673	15,636
4	35,631	931.01	r100.7	4,322	16,042
5	p100.4
資料出所	大阪手形 交 換 所	大阪証券 取 引 所	総 務 省	大 阪 府 統 計 課			大 阪 府 警 察 本 部		

[注] (16)第一部、第二部上場の300種平均。(17)大阪市内のもの。
(18)、(19)各年は1ヶ月平均。18年からは国のホームページ提供のみ。

全 国 の 主 要 指 標(つづき)

年 月	(16)	(17)東証	(18)	(19) 企 業	(20)消費者	(21) 家 計			(22)	(23) G. D. P
	手 形 交 換 高	株 価 指 数 (43年=100)	財 政 資 金 対民間収支戻	物 価 指 数 (17年=100)	物 価 指 数 (17年=100)	実 収 入	消 費 支 出	可 処 分 所 得	平 均 消 費 性 向	国 内 総 生 産 (名目)
平成16年	十億円		十億円			円			%	億円
	603,445	1,120.07	65,318	98.4	100.3	530,028	330,836	444,966	74.4	4,983,284
17	529,120	1,270.09	37,793	100.0	100.0	522,629	328,649	439,672	74.7	5,017,344
18	477,925	1,625.92	40,765	102.2	100.3	525,254	320,026	441,066	72.6	5,073,648
19	463,260	1,663.69	37,198	104.0	100.3	527,129	322,840	441,070	73.2	5,158,048
20	432,975	1,187.82	36,469	108.8	101.7	534,235	324,929	442,749	73.4	...
19年11月	35,545	1,504.90	4,984	105.0	100.7	434,113	302,865	364,251	83.1	
12	37,850	1,510.22	421	105.4	100.9	946,818	379,079	804,718	47.1	
20年 1月	37,340	1,337.71	10,914	105.7	100.7	437,310	340,407	365,728	93.1	
2	34,304	1,328.42	5,086	106.2	100.5	476,234	297,357	402,973	73.8	p1,264,667
3	41,004	1,228.87	2,643	106.7	101.0	452,625	340,477	378,687	89.9	
4	36,493	1,294.08	2,830	107.6	100.9	469,044	343,114	380,930	90.1	
5	33,692	1,373.83	6,357	108.9	101.7	434,683	314,302	338,300	92.9	p1,273,997
6	42,747	1,380.74	6,506	109.9	102.2	735,719	307,944	592,990	51.9	
7	35,644	1,290.26	10,828	112.2	102.4	586,616	330,630	482,873	68.5	
8	30,349	1,247.10	4,443	112.3	102.7	487,699	321,575	411,601	78.1	p1,234,068
9	38,851	1,165.80	846	111.6	102.7	432,961	305,224	358,853	85.1	
10	36,293	913.49	3,821	110.0	102.6	479,352	312,975	403,748	77.5	
11	27,506	857.92	4,110	107.9	101.7	439,339	309,824	366,685	84.5	p1,302,540
12	38,752	827.40	1,958	106.6	101.3	968,040	363,135	819,770	44.3	
21年 1月	30,894	819.66	10,622	105.4	100.7	443,268	321,865	369,230	87.2	
2	29,557	762.16	3,997	104.5	100.4	463,664	295,918	389,346	76.0	p1,163,616
3	40,163	756.52	1,229	104.0	100.7	443,373	344,366	366,079	94.1	
4	32,214	832.63	2,651	r103.4	100.8	472,949	343,801	385,537	89.2	
5	p103.0
資料出所	全国銀行協 会連合会	東京証券 取 引 所	日 本 銀 行	総 務 省 統 計 局			内 閣 府			

[注] (17)東京市場第1部上場全銘柄。(18)各年は年度合計、は受超。(19)国内企業物価指数の総平均。
(21)、(22)家計調査による勤労者世帯のもの、各年は月平均。(23)93SNAによる原系列。

人口動態

(総務省「住民基本台帳人口移動報告」・厚生労働省「人口動態統計月報」)

年月	(1) 人口動態							(2) 住民登録人口移動		
	出生	死亡	乳児死亡 (再掲)	自然増加	死産	婚姻	離婚	転出	転入	(3)社会増加
平成18年	77,641	69,007	204	8,634	2,150	53,142	20,465	172,525	166,172	6,353
19	76,913	70,281	204	6,632	2,110	51,994	20,329	169,836	164,884	4,952
20	165,157	161,589	3,568
20年11月	6,232	6,283	15	51	129	5,549	1,386	9,231	8,655	576
12	9,531	9,166	365
21年1月	10,398	9,804	594
2	9,920	9,362	558
3	30,506	31,253	747
4	25,241	25,934	693

【注】(1)厚生労働省統計情報部「人口動態統計月報(概数)」による。各年は確定数(日本人に関するもの)。

(2)総務省統計局「住民基本台帳人口移動報告月報」による。

(3)「」は転出超過。

百貨店販売額

(経済産業省「商業動態統計調査」)

年月	総額		前年同月比	衣料品	身の回り品	飲食料品	家具	家電家庭用品	その他の商品	食堂喫茶	商品券
	百万円	%									
平成18年	1,069,054	99.3	368,981	147,692	289,068	22,305	38,045	177,168	25,794	46,749	
19	1,045,938	97.8	354,048	143,064	284,855	24,911	38,234	174,808	26,018	44,950	
20	996,753	95.3	335,021	136,045	283,322	17,258	35,245	164,905	24,958	41,841	
20年11月	87,992	91.7	29,484	10,380	28,640	1,195	3,227	12,962	2,104	4,419	
12	106,698	89.2	28,044	14,007	40,410	1,273	3,887	16,800	2,276	6,288	
21年1月	79,895	90.6	33,405	11,368	18,831	1,034	2,657	10,547	2,054	2,005	
2月	64,323	85.3	19,485	8,250	19,282	860	2,309	12,429	1,709	2,095	
3月r	72,166	82.0	25,205	9,686	19,651	1,119	2,665	11,801	2,038	3,116	
4月p	66,264	84.8	23,759	8,843	17,164	893	2,521	11,248	1,835	2,940	

【注】百貨店とは、日本標準産業分類5511(衣・食・住にわたる商品を小売りし、従業者50人以上)の商店のうち、スーパー(従業者50人以上で、売場面積1,500㎡以上でかつ売場面積の50%以上についてセルフサービス方式を採用している商店)を除く売場面積が1,500㎡(政令都市の場合3,000㎡)以上の商店。
商品券は、総額に含まれない。

スーパー販売額

(経済産業省「商業動態統計調査」)

年月	総額		前年同月比	衣料品	身の回り品	飲食料品	家具	家電家庭用品	その他の商品	食堂喫茶	商品券
	百万円	%									
平成18年	857,329	98.9	116,149	23,626	516,551	8,608	43,506	144,358	4,531	2,158	
19	896,118	104.5	113,984	23,346	552,119	7,853	44,205	150,635	3,975	2,036	
20	910,837	101.6	107,221	22,151	580,938	7,456	44,734	144,504	3,834	1,952	
20年11月	77,138	102.8	10,090	1,607	48,669	805	3,897	11,735	336	134	
12	91,568	99.1	10,609	1,866	57,318	834	4,684	15,903	354	236	
21年1月	77,247	99.3	9,491	1,843	49,456	586	3,740	11,803	328	214	
2月	65,855	95.6	5,891	1,332	44,784	443	3,140	10,014	252	113	
3月r	72,036	97.4	7,094	1,842	47,354	501	3,404	11,557	283	161	
4月p	72,672	98.4	8,040	1,759	46,721	470	3,466	11,905	310	249	

【注】スーパーとは、売場面積の50%以上についてセルフサービス方式を採用している商店であって、売場面積が1,500㎡以上の商店。
商品にあらかじめ値段がつけられ、客が自分で商品を取り集め、売場の出口などに設けられた勘定場で、一括して代金を支払う形式となっていること。
商品券は、総額に含まれない。

自動車保有台数

(近畿運輸局大阪運輸支局)

年月	総数	貨物用自動車			乗合用自動車	乗用自動車				特殊用途車	二輪車
		総数	うち小型車	うち軽自動車		総数	普通車	小型車	軽四輪車		
平成18年	3,810,636	752,865	229,374	404,787	9,008	2,743,036	904,525	1,276,318	562,193	70,537	235,190
19	3,782,472	743,461	226,894	397,273	9,091	2,721,559	910,957	1,219,805	590,797	69,125	239,236
20	3,759,388	727,042	214,106	391,004	9,255	2,716,810	908,611	1,189,704	618,495	65,785	240,496
20年11月	3,773,373	737,655	224,708	391,679	9,180	2,717,747	908,659	1,192,454	616,634	68,369	240,422
12	3,759,388	727,042	214,106	391,004	9,255	2,716,810	908,611	1,189,704	618,495	65,785	240,496
21年1月	3,756,717	725,491	213,839	389,693	9,256	2,715,951	907,997	1,187,949	620,005	65,839	240,180
2	3,756,900	724,033	213,660	388,516	9,221	2,717,968	908,515	1,186,888	622,565	65,874	239,804
3	3,738,506	719,478	213,016	384,858	9,289	2,706,614	904,503	1,180,010	622,101	65,643	237,482
4	3,727,592	709,101	212,497	375,098	9,204	2,705,150	903,402	1,177,002	624,746	65,570	238,567

【注】各年月末現在。

外国貿易額

(大阪税関)

年 月	総 額		大 阪 港		堺 港		岸 和 田 港		関 西 空 港	
	輸 出	輸 入	輸 出	輸 入	輸 出	輸 入	輸 出	輸 入	輸 出	輸 入
	百万円		百万円		百万円		百万円		百万円	
平成18年	7,803,611	8,212,770	2,942,507	3,881,016	370,975	1,385,505	8,752	79,587	4,481,377	2,866,662
19	8,716,158	8,751,061	3,402,243	4,342,100	466,313	1,380,562	11,912	79,052	4,835,690	2,949,347
20	8,703,504	8,816,332	3,489,529	4,131,405	563,874	1,773,552	16,075	91,445	4,634,026	2,819,930
20年11月	581,574	653,129	224,612	326,454	26,558	119,146	591	6,780	329,813	200,749
12	505,977	607,729	221,227	315,695	28,801	96,358	951	6,223	254,998	189,454
21年 1月	361,404	555,227	151,251	312,524	19,689	69,460	623	3,986	189,841	169,257
2	407,822	403,666	174,267	178,377	20,559	67,097	1,190	3,588	211,806	154,604
3	495,867	546,544	215,231	273,024	25,373	74,681	1,194	6,062	254,069	192,777
4	529,317	533,776	205,486	277,585	28,038	93,937	3,167	8,283	292,626	177,971

[注] 1. 通関実績による。
 2. 関西空港には平成19年6月までは大阪航空貨物出張所を含んでいたが、平成19年7月以降は関西空港税関支署のみを計上。

建 築 動 態

(国土交通省「建設統計月報」)

年 月	着 工 建 築 物											
	総 数		建 築 主 別									
	工事費予定額		官公庁		会社・団体		個人					
	工事費予定額	床面積	工事費予定額	床面積	工事費予定額	床面積	工事費予定額	床面積				
	百万円		m ²		百万円		m ²		百万円		m ²	
平成18年	2,041,994	12,087,371	124,863	644,545	1,453,805	8,802,115	463,326	2,640,711				
19	1,665,345	10,443,065	52,007	302,739	1,216,359	7,875,181	396,979	2,265,145				
20	1,845,793	10,153,489	62,066	310,501	1,367,784	7,549,062	415,943	2,293,926				
20年10月	130,369	758,586	4,508	26,613	89,738	533,587	36,123	198,386				
11	126,108	661,338	1,306	4,497	94,911	491,054	29,891	165,787				
12	117,158	709,595	10,474	45,517	74,647	483,609	32,038	180,469				
21年 1月	122,972	625,041	6,332	20,971	86,812	448,359	29,828	155,711				
2	119,482	663,976	5,271	39,066	83,076	453,819	31,135	171,091				
3	183,062	983,143	12,028	50,272	142,221	777,413	28,813	155,458				

年 月	着 工 建 築 物			着 工 住 宅			(5) 滅 失 建 物		
	構造別床面積			(4) 総 数		(うち)新設住宅		(うち)住 宅	
	(1)木造	(2)鉄筋コンクリート	(3)その他	戸 数	床面積	戸 数	床面積	戸 数	床面積
	m ²	m ²	m ²	戸	m ²	戸	m ²	戸	m ²
平成18年	2,890,871	5,136,548	4,059,952	97,430	7,628,643	95,671	7,370,736	483,461	4,953
19	2,565,613	3,730,919	4,146,533	79,751	6,292,761	78,285	6,113,654	445,582	4,028
20	2,525,727	3,533,493	4,094,269	77,731	6,147,030	76,328	5,959,526	411,696	4,245
20年10月	212,259	247,071	299,256	6,379	519,964	6,234	493,461	34,954	347
11	183,108	277,735	200,495	5,530	430,170	5,443	419,823	28,412	289
12	202,685	271,014	235,896	5,740	460,173	5,583	441,274	27,549	317
21年 1月	161,837	228,668	234,536	4,790	369,235	4,668	356,916	25,731	276
2	168,380	223,873	271,723	5,089	390,823	4,956	381,352
3	169,957	353,699	459,487	5,755	487,220	5,593	472,185

[注] (1)床面積10平方メートル以上の建築物(増改築を含む)。
 (2)鉄骨鉄筋コンクリート造を含む。
 (3)鉄骨造、石造、レンガ造(コンクリートブロック)など不燃建築物を含む。
 (4)新設とその他(住宅の戸数が増加しないもの)の計を含む。
 (5)除却と災害の木造合計。

都 市 別 建 築 動 態 (着工)

(国土交通省「建設統計月報」)

都 市	(1) 建築物		新 設 住 宅		都 市	(1) 建築物		新 設 住 宅	
	21年 2月	21年 3月	21年 2月	21年 3月		21年 2月	21年 3月	21年 2月	21年 3月
大 阪 市	m ²	m ²	戸	戸	河 内 長 野 市	m ²	m ²	戸	戸
大 塚 市	299,588	508,826	1,999	1,894	松 原 市	3,601	3,519	27	32
岸 和 田 市	42,880	61,573	393	571	大 東 市	4,518	3,918	43	40
豊 中 市	10,714	23,930	107	180	和 泉 市	2,105	4,733	23	32
池 田 市	22,504	45,078	208	323	箕 面 市	44,623	6,893	216	38
吹 田 市	10,824	11,763	118	123	柏 原 市	14,873	13,788	217	92
大 津 市	9,930	23,465	106	200	羽 曳 野 市	2,048	3,217	17	61
高 槻 市	1,346	3,027	16	45	門 真 市	4,494	4,258	36	29
貝 塚 市	12,059	51,413	131	254	摂 津 市	4,210	1,923	27	15
守 口 市	2,168	3,058	17	27	高 石 市	12,690	2,246	24	31
枚 方 市	7,307	5,082	60	46	藤 井 寺 市	6,795	2,072	63	31
茨 木 市	13,487	29,955	140	95	大 阪 市	1,249	2,870	9	29
八 尾 市	25,524	20,397	70	98	泉 南 市	51,049	53,402	499	468
泉 佐 野 市	15,540	16,342	116	101	四 條 畷 市	2,659	7,320	20	12
富 田 市	7,266	11,047	25	149	交 野 市	2,999	976	41	9
寝 屋 川 市	2,427	6,166	15	30	大 阪 狭 山 市	2,955	4,312	24	24
	5,532	36,557	46	446	阪 南 市	2,245	2,819	26	16
						2,681	2,453	23	17

[注] (1)床面積の合計。

大阪銀行協会社員銀行諸勘定

(社)大阪銀行協会

年月	預金	借入金	コールマネー	貸出金	コールローン	有価証券	現金・預け金
	億円						
平成18年	519,829	1,780	659	402,193	1,662	27,814	11,241
19	527,556	1,394	302	396,058	1,250	25,105	12,130
20	528,056	2,310	901	383,949	700	20,629	14,362
20年11月	526,786	2,143	588	378,064	2,011	21,675	11,578
12	528,056	2,310	901	383,948	700	20,629	14,362
21年 1月	527,368	2,032	652	382,622	2,754	22,091	10,465
2	529,389	1,592	497	382,492	2,299	21,420	10,238
3	538,291	2,044	1,151	386,007	554	21,383	12,611
4	535,623	1,961	816	378,673	2,254	21,707	11,909

【注】各年月末現在。

中小金融機関の預金貸出状況

(近畿財務局・商工組合中央金庫・農林中央金庫・(社)大阪府信用組合協会・JAバンク大阪信連・日本政策金融公庫)

年月	商工中金		農林中金		第2地銀協		信用金庫		信用組合		農協組合		日本政策金融公庫	
	預金	貸出	預金	貸出	預金	貸出	預金	貸出	預金	貸出	貯金	貸出	国民生活(貸出)	中小企業(貸出)
	億円		億円		億円		億円		億円		億円		億円	億円
平成18年	2,943	10,666	15,568	4,741	27,635	27,863	63,300	41,525	16,107	10,463	36,093	7,786	8,783	9,002
19	3,075	10,619	15,615	3,163	28,844	30,269	65,181	41,602	16,969	11,175	37,636	8,436	8,298	8,163
20	3,084	10,440	14,564	4,039	29,910	30,350	65,458	41,988	17,570	10,997	38,256	8,646	7,886	7,870
20年12月	3,084	10,440	14,564	4,039	29,910	30,350	65,458	41,988	17,570	10,997	38,256	8,646	7,886	7,870
21年 1月	3,141	10,359	14,999	4,048	30,337	30,309	65,067	41,846	17,408	11,042	38,038	8,630	7,759	7,847
2	3,193	10,435	14,985	3,911	30,243	30,260	65,427	41,894	17,558	11,008	38,192	8,606	7,765	7,909
3	3,210	10,548	14,157	3,792	29,783	30,011	64,292	41,610	17,793	11,066	38,066	8,705	7,692	8,021
4	3,319	10,496	14,508	3,829	30,704	29,796	66,077	41,655	17,622	10,943	38,115	8,666	7,748	8,279
5	3,376	10,621	15,209	3,841	17,617	10,935	38,125	8,693	...	8,443

【注】1. 各金融機関とも府内店舗分の計算である。
2. 各年月末現在。
3. 日本政策金融公庫(中小企業事業)は、平成20年10月より設備貸与機関貸付を除く。

大阪証券市場株式売買高

(大阪証券取引所)

年月	売 買 高					売 買 代 金					300種平均 株価指数 (43.1.4=100)
	総 数	立 会 場 内			立会場外	総 額	立 会 場 内			立会場外	
		普通取引	当日取引	発行日引			普通取引	当日取引	発行日引		
	千株					百万円					
平成18年	11,207,377	10,225,245	-	35	982,095	28,437,246	26,751,581	-	103	1,683,555	1,757.70
19	10,019,215	9,261,523	-	-	757,661	31,137,696	29,912,189	-	-	1,225,479	1,883.45
20	10,410,545	10,088,493	-	-	322,050	24,357,869	23,882,978	-	-	474,888	1,361.07
20年11月	798,755	777,295	-	-	21,458	1,214,716	1,178,205	-	-	36,508	951.42
12	900,413	886,195	-	-	14,216	1,196,943	1,183,208	-	-	13,732	905.97
21年 1月	661,108	647,469	-	-	13,637	1,132,251	1,116,764	-	-	15,484	910.56
2	645,719	584,174	-	-	61,544	1,229,483	1,148,875	-	-	80,605	847.11
3	734,194	715,869	-	-	18,323	1,216,966	1,194,961	-	-	22,003	835.85
4	1,215,633	1,178,136	-	-	37,495	1,471,424	1,448,751	-	-	22,671	931.01

【注】第一部、第二部上場の合計。

手形交換状況

(大阪手形交換所・日本銀行「金融経済統計月報」)

年月	交 換 高		不渡手形		取引停止処分		全 国 交 換 高	
	枚 数	金 額	枚 数	金 額	枚 数	金 額	枚 数	金 額
	千枚	億円	枚	億円	枚	百万円	千枚	億円
平成18年	19,522	472,398	23,097	468	2,069	3,335	134,230	4,779,250
19	18,003	443,661	21,102	350	1,964	3,040	123,570	4,632,613
20	16,426	417,402	23,183	618	2,447	3,773	112,001	4,329,746
20年11月	1,051	25,877	1,297	38	202	404	7,078	275,063
12	1,541	39,110	2,091	36	258	450	10,336	387,522
21年 1月	1,156	29,976	1,602	32	177	196	7,859	308,944
2	1,161	29,237	2,629	87	194	726	7,954	295,572
3	1,418	38,013	3,481	81	384	587	9,725	401,625
4	1,193	35,631	2,638	64	222	376	8,159	322,142

【注】1. 取引停止処分は店舗届出による件数。 2. 不渡手形は返還日による月合計。

職業紹介状況

(大阪労働局職業安定部「労働市場月報」)

年度月	一般					中高年齢者等		日雇		人材銀行		
	新規求職者数	就職件数	就職率	新規求人数	充足数	新規求職者数	就職率	有効求職者数	就労実人員	新規求人数	新規求職申込件数	就職件数
平成18年度	人	件	%	人			%	人			件	
19	39,212	11,982	30.6	72,893	13,098	13,167	29.4	9,632	0	748	588	118
20	37,465	11,216	29.9	64,134	12,336	12,852	29.2	8,274	0	553	555	94
20年11月	42,902	10,785	25.1	47,289	11,760	14,555	25.6	7,198	0	373	618	91
12	32,940	9,812	29.8	43,191	10,776	11,509	30.5	7,131	0	347	532	65
21年1月	31,667	8,543	27.0	40,165	9,318	10,960	28.1	7,048	0	282	555	77
2	48,138	9,130	19.0	50,760	9,845	16,920	18.3	7,022	0	321	629	65
3	46,702	10,397	22.3	41,900	11,077	16,175	22.2	7,029	0	315	711	82
4	54,710	11,387	20.8	41,086	12,413	19,433	19.9	6,977	0	309	819	95
5	66,395	12,063	18.2	41,302	12,903	24,585	16.7	7,004	0	322	855	85

[注] 1. 就職率 = 就職件数 ÷ 新規求職申込件数。
2. 各年度は月平均。

会社倒産状況

(株)東京商工リサーチ関西支社)

年月	総数		製造業		卸・小売業		建設業		運輸・通信業		サービス業		その他	
	件数	負債額	件数	負債額	件数	負債額	件数	負債額	件数	負債額	件数	負債額	件数	負債額
平成18年	件	百万円	件	百万円	件	百万円	件	百万円	件	百万円	件	百万円	件	百万円
19	2,080	433,055	331	60,923	559	97,840	490	64,217	108	7,688	489	104,325	103	98,062
20	2,059	430,197	312	73,961	581	88,040	488	48,724	102	36,187	483	130,480	93	52,445
20年12月	2,148	687,786	352	137,391	595	161,952	513	67,165	123	31,290	449	71,393	116	218,595
21年1月	187	94,183	30	18,178	44	12,127	47	4,361	12	4,847	42	2,007	12	52,663
2	200	91,730	40	7,726	56	7,652	39	5,162	10	1,300	39	1,506	16	68,384
3	197	50,747	30	10,460	49	8,724	47	5,837	9	460	48	3,156	14	22,110
4	217	130,837	44	24,195	62	23,916	41	7,393	14	5,320	47	2,713	9	67,300
5	199	42,277	43	13,320	48	7,484	39	3,503	15	2,656	43	2,766	11	12,548
5	193	39,637	38	7,195	45	5,441	32	8,687	14	1,473	57	6,632	7	10,209

[注] 1. 負債額1,000万円以上のもので、内整理その他を含む。各月は月末現在。
2. その他は、上記以外のものである。

雇用保険給付状況

(大阪労働局職業安定部「労働市場月報」)

年度月	一般					日雇				
	被保険者数 (年度末現在)	受給資格 決定件数	受給者 実人員	うち初回	支給金額	就職促進給付金 支給人員	支給金額	被保険者 手帳交付数	受給者 実人員	支給金額
平成18年度	人	件	人		千円	人	千円	件	人	千円
19	3,135,603	13,071	41,556	9,824	5,578,677	2,143	351,515	623	5,256	402,732
20	3,213,332	12,482	40,682	9,648	5,443,537	2,179	360,664	527	4,439	340,429
20年11月	3,215,549	13,607	41,793	10,280	5,602,396	2,078	353,244	474	3,911	301,671
12	3,263,857	10,277	40,115	8,943	4,968,097	2,233	375,152	459	3,936	276,401
21年1月	3,261,562	9,592	42,847	10,021	5,466,863	2,157	371,179	460	3,872	241,128
2	3,244,707	16,120	41,737	8,769	6,083,222	1,971	328,055	313	4,064	433,325
3	3,234,133	13,842	43,976	12,084	5,476,849	1,512	260,179	450	3,537	239,518
4	3,215,549	17,072	47,699	12,247	6,456,300	1,828	320,672	335	3,438	262,506
5	3,224,029	28,021	51,578	15,177	7,590,845	1,683	283,078	383	3,478	268,144

[注] 各年度は月平均。

政府管掌健康保険給付状況

(大阪社会保険事務局保険部)

年度月	事業所数	被保険者数	現物給付決定額		現金給付決定額		うち傷病手当金決定額		
			件数	金額	件数	金額	件数	日数	金額
平成17年度		人	件	万円	件	万円	件	日	万円
18	127,844	1,650,773	23,600,124	28,351,754	1,922,834	5,270,973	72,800	2,344,707	1,249,167
19	130,868	1,638,596	24,275,929	26,416,949	2,139,593	5,484,875	73,467	2,352,021	1,240,576
20年2月	134,577	1,673,312	24,794,439	28,132,945	2,284,724	5,328,569	74,039	2,409,433	1,425,277
3	...	1,678,487	2,108,669	2,374,573	191,527	434,849	6,023	203,604	123,872
4	...	1,673,312	2,214,033	2,507,352	187,062	434,177	6,480	208,880	126,894
5	...	1,676,801	2,080,028	2,363,896	184,367	392,629	5,552	181,336	108,890
6	...	1,677,282	2,125,447	2,396,948	188,155	421,919	6,239	202,903	125,068
7	...	1,678,379	2,087,692	2,404,305	196,704	435,258	6,087	198,065	121,023
7	...	1,676,234	192,066	393,762	5,796	186,144	114,267

[注] 1. 事業所・被保険者数の各年度計は年度末現在。
2. 大阪社会保険事務局の取扱いである。
3. 現物給付とは保険医療機関にかかった医療費(ただし一部負担金を除く)。
4. 現金給付とは被保険者に対して行う現金による給付。

生活保護状況

(大阪府社会援護課)

年度月	被保護 実世帯	被保護 実人員	扶助別被保護者数				扶助別被保護費				
			生活扶助	住宅扶助	医療扶助	その他	総額	生活扶助	住宅扶助	医療扶助	その他
	世帯	人	人				百万円				
平成17年度	148,969	214,375	194,170	188,110	164,867	46,354	407,948	135,964	55,325	201,356	15,303
18	155,044	221,290	201,042	195,749	171,904	48,509	418,415	139,304	58,395	204,209	16,508
19	160,136	226,424	205,983	201,159	172,535	49,838	419,061	141,030	61,247	199,741	17,044
20年 5月	163,239	229,095	207,736	203,663	178,992	55,249	34,866	11,224	5,232	17,012	1,399
6	163,591	229,410	208,262	204,274	180,542	55,362	34,471	11,361	5,372	16,440	1,297
7	164,400	230,398	209,080	204,936	181,550	56,084	35,886	11,464	5,311	17,694	1,418
8	164,686	230,670	209,166	205,378	178,236	55,516	35,417	11,332	5,299	17,278	1,508
9	165,189	231,421	210,543	206,296	179,980	56,607	35,626	11,440	5,345	17,481	1,360
10	166,080	232,675	212,195	207,576	183,775	57,006	35,405	11,795	5,441	16,827	1,341

[注] 1. 被保護実世帯、実人員及び扶助別被保護者数は、年度平均である。
 2. 扶助別被保護費の各月は概数であり、各年度計とは一致しない。なお、その他の内訳は、教育扶助と介護扶助の合計である。
 3. 各月については速報値、年度については確報値である。

電力消費量

(関西電力(株))

年度月	総数	電 灯					電 力		
		総数	定額	従量A	従量B	臨時	総数	低圧電力	その他
	百万kWh	百万kWh					百万kWh		
平成18年度	(22,973)	20,193	395	16,708	3,044	46	(2,780)	2,489	291
19	(23,650)	20,871	395	17,328	3,107	42	(2,778)	2,499	279
20	(22,934)	20,377	390	16,878	3,075	34	(2,557)	2,298	258
20年11月	1,669	1,505	35	1,213	255	3	164	143	21
12	1,739	1,573	36	1,299	235	3	165	143	23
21年 1月	2,518	2,287	39	1,941	303	3	231	199	32
2	2,092	1,886	39	1,588	257	3	205	178	27
3	1,881	1,699	33	1,423	239	3	183	158	25
4	1,826	1,656	34	1,373	247	3	170	146	25

[注] 1. 関西電力大阪北、南支店(大阪府のうち高槻市、東大阪市、四條畷市のそれぞれの一部が除かれ、兵庫県伊丹市、和歌山県和歌山市のそれぞれ一部を含む)のものである。2. 電灯の定額、従量A、従量Bは公衆街路灯を含む。
 3. 電灯の従量Aは時間別電灯を含む。4. ()は従来の大口電力の数値である。5. 電灯の従量Bは、低圧総合利用を含む。

都市ガスの生産・消費量

(大阪ガス(株))

年月	生産量	需要家数		消費量				
		総数	家庭用	総量	家庭用	工業用	商業用	その他
	千m3	戸		千m3				
平成18年	6,187,753	3,842,243	3,655,091	4,399,520	1,295,256	2,104,468	629,790	370,006
19	6,286,308	3,874,574	3,687,242	4,217,312	1,225,709	2,058,889	581,889	350,825
20	6,170,099	3,897,365	3,709,592	4,173,014	1,246,829	2,001,628	574,782	349,775
20年12月	549,197	3,912,408	3,723,841	340,038	126,582	152,714	37,285	23,457
21年 1月	573,559	3,914,402	3,725,030	402,301	179,581	142,133	47,663	32,924
2	503,887	3,918,307	3,728,827	363,131	160,178	124,497	44,717	33,739
3	523,257	3,924,210	3,734,622	361,882	150,992	136,794	42,672	31,424
4	427,769	3,925,911	3,736,198	323,636	132,355	119,506	40,058	31,717
5	403,956	3,926,559	3,736,741	269,564	98,509	113,021	38,694	19,340

[注] 1. 大阪ガス株式会社府内におけるものである。
 2. 需要家数はメーター数で年末現在。3. 10,750kcal/m3換算表示。

水道給水量

(大阪府水道部・大阪市水道局)

年度月	府 営 水 道		大 阪 市 営 水 道					
	上水道給水量	工業用水 総給水量	上水道 給水世帯数	上水道調定水量			工業用水 給水量	
				総量	一般用	業務用		湯屋用
	千m3		世帯	千m3				
平成18年度	561,221	187,073	1,459,794	412,307	403,511	2,425	6,371	34,281
19	563,323	188,798	1,473,798	409,620	401,370	2,238	6,012	33,294
20	550,578	187,727	1,484,343	404,780	397,509	1,819	5,452	30,604
20年11月	44,793	16,002	1,481,385	35,258	34,638	155	465	2,448
12	47,202	15,467	1,481,367	28,283	27,784	120	379	2,429
21年 1月	45,201	15,933	1,481,948	36,785	36,102	160	523	2,200
2	41,223	16,013	1,482,111	28,860	28,332	125	403	1,995
3	44,516	14,431	1,484,343	28,281	27,770	125	386	2,228
4	43,667	16,073	1,486,016	31,473	30,913	134	426	...

[注] 1. 平成17年度の府営水道上水道給水量の各年度計は3月から翌年2月である。
 2. 大阪市営水道給水世帯数の各年度計は年度末現在である。3. 大阪市営水道の工業用水給水量は南港直接給水分を除く。

交通事故件数と死傷者数

(大阪府警察本部交通総務課)

年 月	総 数	うち原付	人対車両	車 両 相 互					車両単独	列 車
				総 数	出合頭	追 突	右折時	その他		
件 数 (件)										
平成18年	62,834	13,240	5,016	54,367	16,600	16,202	6,848	14,717	3,446	5
19	59,062	12,429	4,635	51,487	16,252	14,879	6,261	14,095	2,935	5
20	53,769	10,713	4,307	46,961	15,220	13,507	5,603	12,631	2,500	1
20年11月	4,274	859	352	3,756	1,167	1,092	465	1,032	166	0
12	5,173	1,072	464	4,487	1,411	1,272	600	1,204	222	0
21年 1月	3,855	732	361	3,332	1,029	985	400	918	161	1
2	3,859	733	341	3,353	1,037	999	445	872	165	0
3	4,673	901	407	4,077	1,312	1,248	482	1,035	188	1
4	4,322	807	375	3,764	1,242	1,111	440	971	183	0
傷 者 (人)										
平成18年	75,485	14,011	5,119	66,656	18,921	23,498	7,895	16,342	3,709	1
19	70,916	13,145	4,700	63,020	18,350	21,890	7,183	15,597	3,193	3
20	64,290	11,431	4,403	57,153	17,214	19,544	6,416	13,979	2,733	1
20年11月	5,058	920	363	4,518	1,286	1,570	524	1,138	177	0
12	6,159	1,150	472	5,448	1,594	1,845	675	1,334	239	0
21年 1月	4,538	768	363	3,999	1,163	1,394	440	1,002	176	0
2	4,554	762	342	4,037	1,153	1,431	507	946	175	0
3	5,573	951	408	4,965	1,441	1,827	562	1,135	199	1
4	5,196	852	380	4,605	1,394	1,639	506	1,066	211	0
死 者 (人)										
平成18年	255	34	72	119	39	21	23	36	59	5
19	248	38	72	123	52	21	18	32	49	4
20	198	28	62	96	43	10	19	24	40	0
20年11月	15	1	8	6	3	1	0	2	1	0
12	21	3	8	11	5	1	2	3	2	0
21年 1月	27	2	12	12	2	3	4	3	2	1
2	12	1	4	6	3	1	1	1	2	0
3	24	3	13	8	2	3	1	2	3	0
4	11	1	3	4	3	1	0	0	4	0

[注] 交通事故の類型別にみた発生状況である。

刑法犯罪種別認知・検挙状況

(大阪府警察本部刑事総務課「犯罪統計」)

年 月	総 数	凶悪犯	認 知				粗暴犯	窃盗犯	知能犯	風俗犯	その他
			殺 人	強 盗	放 火	強 姦					
認 知 件 数 (件)											
平成18年	232,451	1,255	136	720	192	207	7,212	185,792	8,035	1,231	28,926
19	216,303	1,115	102	679	134	200	6,669	171,699	7,055	1,156	28,609
20	201,816	959	119	543	144	153	6,049	161,111	7,500	1,100	25,097
20年11月	15,760	93	16	43	15	19	484	12,447	612	99	2,025
12	15,229	76	5	49	14	8	456	12,278	409	67	1,943
21年 1月	13,510	91	11	54	17	9	475	10,721	520	52	1,651
2	13,119	75	4	54	7	10	410	10,403	445	67	1,719
3	15,636	75	11	47	12	5	450	12,621	588	61	1,841
4	16,042	84	20	46	10	8	482	12,613	515	96	2,252
検 挙 件 数 (件)											
平成18年	39,192	752	130	350	153	119	3,494	18,844	3,056	507	12,539
19	38,079	587	103	283	77	124	3,365	18,176	3,027	495	12,429
20	39,025	589	114	251	101	123	3,348	20,047	3,949	563	10,529
20年11月	5,277	80	19	27	14	20	398	3,343	402	65	989
12	1,972	33	5	10	6	12	225	837	154	39	684
21年 1月	2,339	47	8	21	10	8	255	1,154	264	38	581
2	2,312	39	4	20	6	9	195	1,244	163	49	622
3	2,621	55	9	26	11	9	321	1,378	217	23	627
4	3,017	50	13	25	6	6	247	1,613	191	49	867
検 挙 人 員 (人)											
平成18年	30,531	636	137	342	68	89	4,073	11,838	851	619	12,514
19	30,113	558	107	297	53	101	3,927	11,779	883	678	12,288
20	28,042	553	112	274	68	99	3,833	11,674	964	658	10,360
20年11月	3,232	75	18	32	9	16	460	1,506	128	74	989
12	1,788	35	7	10	7	11	265	682	65	53	688
21年 1月	1,676	49	8	24	8	9	282	712	44	38	551
2	1,767	42	4	24	3	11	221	798	57	33	616
3	1,935	67	11	36	13	7	347	842	65	22	592
4	2,312	56	14	31	4	7	257	1,007	66	57	869

新着資料のご案内

統計資料室で収集した最新の資料です。なお、紙面の都合で、他都道府県資料をはじめ、月報・季報等年間を通じて継続的に到着する資料の掲載を一部割愛しましたが、ご寄贈いただいた機関には心からお礼申し上げます。

国関係

平成17年(2005年)産業連関表 総合解説編	総務省
平成17年(2005年)産業連関表 計数編(1)取引基本表(基本部門分類)	総務省
平成17年(2005年)産業連関表 計数編(2)取引基本表(190・108部門)及び各種付帯表	総務省
国民生活基礎調査 第1巻 結果の概要 全国編(世帯・所得・貯蓄) 平成19年	厚生労働省大臣官房統計情報部
国民生活基礎調査 第2巻 全国編(健康・介護) 平成19年	厚生労働省大臣官房統計情報部
国民生活基礎調査 第3巻 都道府県編(世帯) 平成19年	厚生労働省大臣官房統計情報部
国民生活基礎調査 第4巻 都道府県編(健康) 平成19年	厚生労働省大臣官房統計情報部
医療施設調査(動態調査) 病院報告(全国編)上巻 平成19年	厚生労働省大臣官房統計情報部
医療施設調査(動態調査) 病院報告(都道府県編)下巻 平成19年	厚生労働省大臣官房統計情報部
商業統計表 立地環境特性別統計編(小売業) 平成19年	経済産業省経済産業政策局調査統計部
商業統計表 流通経路別統計編(卸売業) 平成19年	経済産業省経済産業政策局調査統計部
日本における近年の人口移動-第6回人口移動調査(2006年社会保障・人口問題基本調査)	国立社会保障・人口問題研究所
日本の市区町村別将来推計人口-平成17(2005)~47(2035)年-平成20年12月推計	国立社会保障・人口問題研究所
外国貿易年表 平成20年	大阪税関
外国貿易年表 平成20年	神戸税関
統計ミニブック 平成20年版	神戸税関

大阪府

大阪の賃金、労働時間及び雇用の動き 毎月勤労統計調査地方調査平成20年年末賞与集計結果	大阪府総務部統計課
大阪府統計調査一覧 平成20年度	大阪府総務部統計課
大阪府中央卸売市場年報 平成20年	大阪府中央卸売市場

他府県

とやまけんせいようらん 平成20年版	富山県
富山県統計年鑑 平成19年	富山県
統計でみる いしかわ 平成21年	石川県
統計でみる府民の暮らし 平成20年度	京都府
県民経済計算年報 平成18年度	和歌山県
和歌山県市町村民経済計算推計報告書 平成18年	和歌山県
市町村経済統計書 平成18年度	高知県
沖縄県市町村民所得 平成18年度	沖縄県編集 沖縄県統計協会発行

その他

堺市統計書 平成20年度版	堺市
堺の事業所 平成18年事業所・企業統計調査結果	堺市
枚方市統計書 平成20年版	枚方市
八尾の商業 商業統計調査結果報告書 平成19年	八尾市
摂津市統計要覧 平成20年版	摂津市
高石市統計書 平成20年版	高石市

各機関で刊行された統計資料等は、統計資料室へ一部ご寄贈くださいますようお願いいたします。