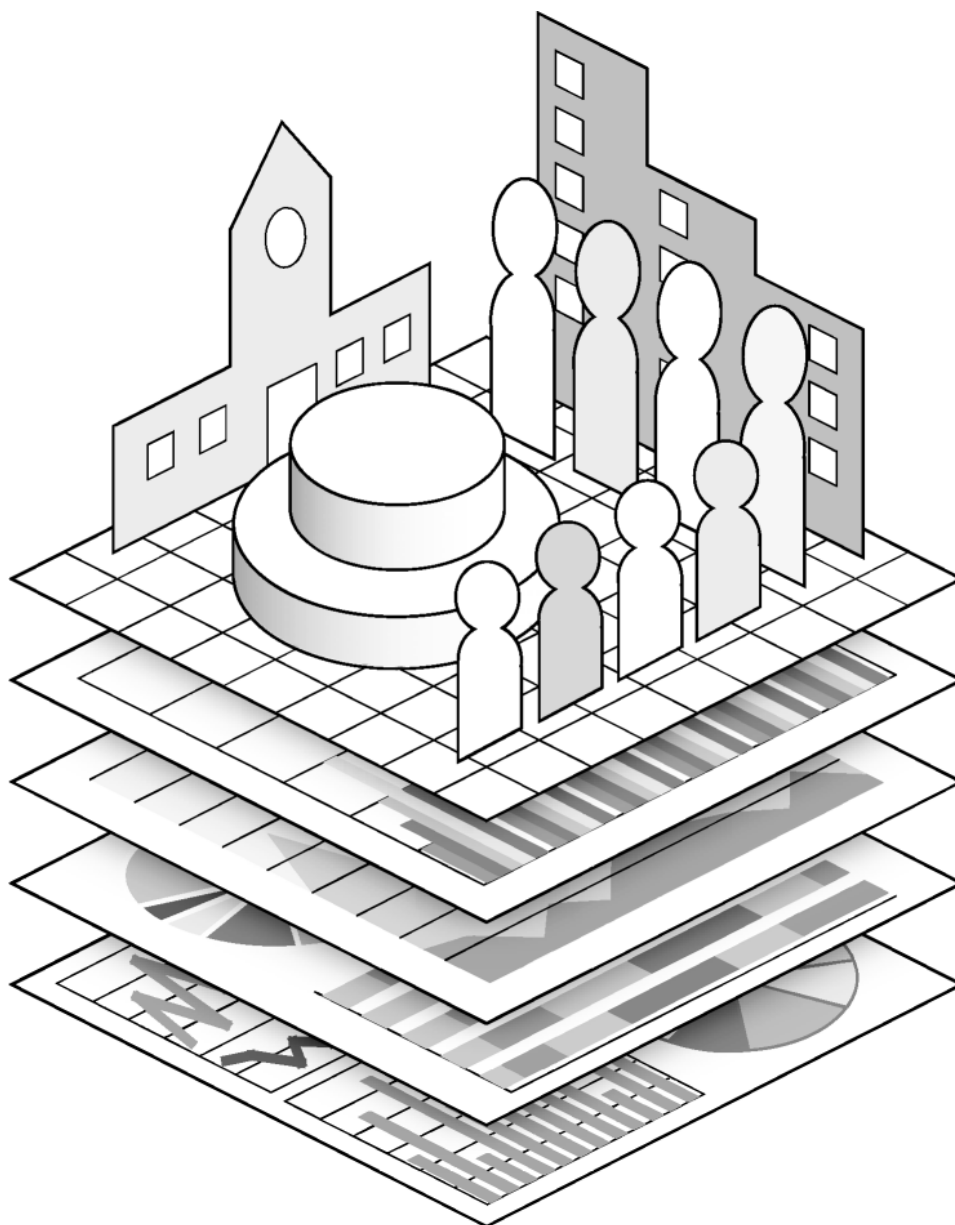


月刊

大阪の統計

Statistics of Osaka
2010年(平成22年)10月 No.740



統計トピックス 平成21年大阪の工業 工業統計調査結果速報

大阪府総務部統計課

気象メモ 10月 (平年)

平均気温 18.7
 降水量 109.3mm
 日照時間 161.5時間

目次

統計トピックス

平成21年大阪の工業 工業統計調査結果速報 大阪府総務部統計課 1

毎月の統計調査結果

人口 毎月推計人口 平成22年9月1日現在 9
 物価 大阪市消費者物価指数の動き 平成22年9月速報 10
 労働 賃金、労働時間及び雇用の動き 平成22年7月分 15
 工業 大阪の工業動向 平成22年7月分速報 19

四半期の統計調査結果

景気 大阪府景気観測調査結果 平成22年7～9月期 21

今月の統計表

指標 主要指標(大阪府・全国) 22
 人口 人口動態 25
 商業 百貨店販売額 / スーパー販売額 25
 運輸 自動車保有台数 25
 貿易 外国貿易額 26
 建築 建築動態 / 都市別建築動態 26
 金融 大阪銀行協会社員銀行諸勘定 / 中小金融機関の預金貸出状況
 大阪証券市場株式売買高 / 手形交換状況 27
 労働 職業紹介状況 / 会社倒産状況 / 雇用保険給付状況 28
 社会保障 全国健康保険協会管掌健康保険給付状況 28
 生活保護状況 29
 電気・ガス・水道 電力消費量 / 都市ガスの生産・消費量 / 水道調定水量・給水量 29
 警察 交通事故件数と死傷者数 / 刑法犯罪種別認知・検挙状況 30

統計資料室情報コーナー

新着資料のご案内 31

統計表利用の手引

・単位未満は四捨五入 ・0.0.0は単位未満 ・pは概数 ・rは改訂 ・...は不詳 ・-は皆無
 ・は負数 ・xは統計法により秘扱いのもの ・Bは印までの数字と以降の数字とは不連続

平成21年

大阪の工業

工業統計調査結果速報

大阪府総務部統計課工業・動態グループ

工業統計調査は、我が国の製造業の実態を明らかにすることを目的として、製造業に属する事業所を対象に、経済産業省によって、毎年12月31日現在で実施されています。

このたび、大阪府では、府内の製造業に属する事業所（従業者4人以上）について、集計を行いました。その概要は、以下のとおりです。

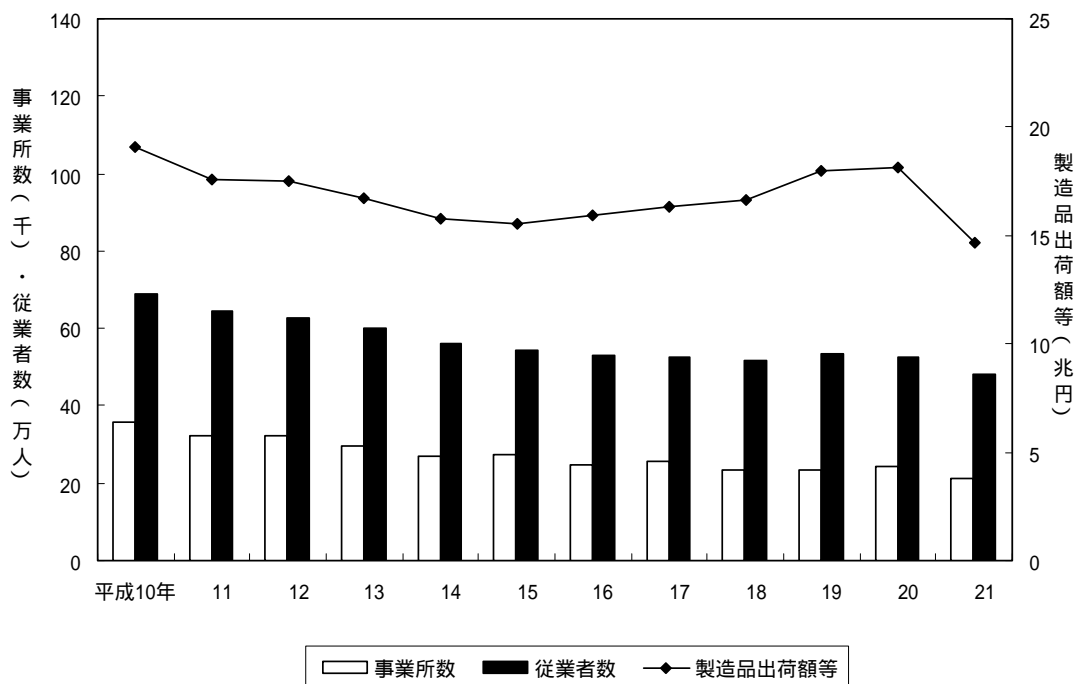
1. 概況

事業所数	2万1315	事業所（2885事業所減	前年比	11.9%減
従業者数	48万306	人（4万6484人減	前年比	8.8%減
製造品出荷額等	1兆46661	億円（3兆4919億円減	前年比	19.2%減

平成21年12月31日現在の大阪の製造業（従業者4人以上）は、前年に比べ事業所数 11.9%減、従業者数 8.8%減、製造品出荷額等 19.2%減となった。

（表1、図1）

図1 事業所数・従業者数及び製造品出荷額等の推移（従業者4人以上）



平成10年～平成13年の数値については、平成14年から調査対象外となった「新聞業」「出版業」の数値を差し引いた数値となっています。

2. 事業所数

2万1315事業所で2885事業所（ 11.9% ）の減少

事業所数は、2万1315事業所で前年と比べると2885事業所（ 11.9% ）の減少となった。

前年と比べると、24産業全てが減少した。減少数が多い産業は、金属製品 619事業所（ 12.2% ）減、生産用機械 313事業所（ 11.8% ）減、繊維 305事業所（ 16.6% ）減などであった。

構成比をみると、金属製品 20.9%（ 4464事業所 ） 生産用機械 11.0%（ 2343事業所 ） プラスチック製品 8.1%（ 1719事業所 ）の順となっている。（表1、図2）

図2 事業所数の産業別構成比（従業者4人以上）

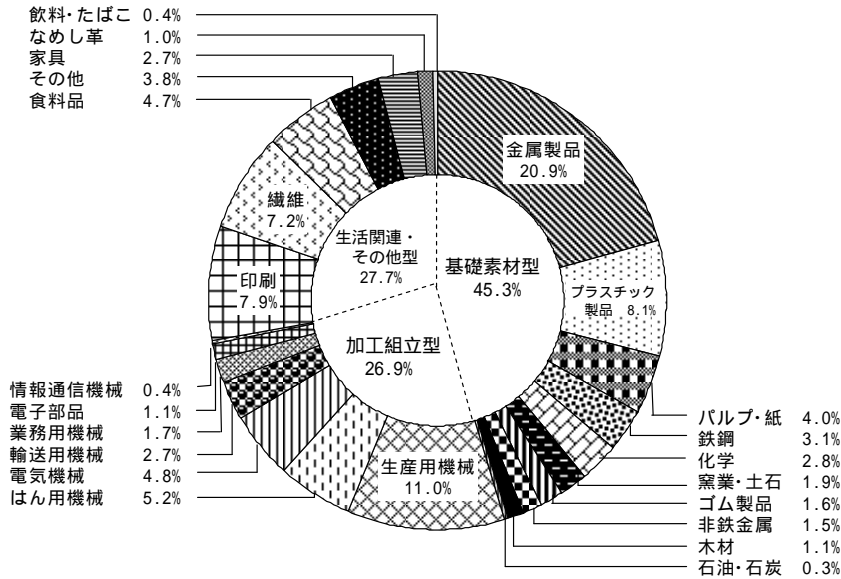


表1 産業別統計表（事業所数、従業者数、製造品出荷額等、生産額）

産業分類	事業所数				従業者数				製造品出荷額等					生産額（従業者30人以上）				
	平成21年	前年比 (%)	構成比 (%)	前年増減数	平成21年 (人)	前年比 (%)	構成比 (%)	前年増減数 (人)	平成21年 (万円)	前年比 (%)	構成比 (%)	前年増減額 (万円)	寄与率 (%)	平成21年 (万円)	前年比 (%)	構成比 (%)	前年増減額 (万円)	寄与率 (%)
総数	21 315	88.1	100.0	-2 885	480 306	91.2	100.0	-46 484	1 466 609 842	80.8	100.0	-349 190 972	100.0	1 083 426 712	79.7	100.0	-275 541 310	100.0
基礎素材型産業	9 661	89.1	45.3	-1 177	194 400	90.9	40.5	-19 551	736 693 355	79.6	50.2	-189 177 828	54.2	550 171 859	79.0	50.8	-146 651 580	53.2
12 木	240	85.7	1.1	-40	3 648	87.2	0.8	-534	10 037 615	80.0	0.7	-2 504 746	0.7	4 913 783	83.7	0.5	-959 070	0.3
14 バルブ・紙	862	93.4	4.0	-61	15 490	93.2	3.2	-1 135	36 431 398	93.0	2.5	-2 735 837	0.8	23 924 653	91.6	2.2	-2 203 903	0.8
16 化学	595	96.0	2.8	-25	31 148	91.0	6.5	-3 075	191 794 312	85.0	13.1	-33 964 870	9.7	170 255 849	84.4	15.7	-31 517 384	11.4
17 石油・石炭	58	95.1	0.3	-3	1 729	103.3	0.4	55	91 125 660	87.6	6.2	-12 917 728	3.7	83 675 096	84.5	7.7	-15 332 397	5.6
18 プラスチック製品	1 719	87.9	8.1	-236	32 164	93.0	6.7	-2 416	63 764 403	86.0	4.3	-10 415 416	3.0	39 096 025	86.2	3.6	-6 279 739	2.3
19 ゴム製品	343	90.5	1.6	-36	6 480	93.6	1.3	-446	12 967 385	80.0	0.9	-3 250 247	0.9	8 907 758	83.4	0.8	-1 772 624	0.6
21 窯業・土石	410	90.3	1.9	-44	8 398	93.0	1.7	-630	23 162 920	90.0	1.6	-2 576 289	0.7	11 712 239	93.5	1.1	-812 680	0.3
22 鉄鋼	660	91.9	3.1	-58	20 731	96.4	4.3	-768	129 194 163	66.8	8.8	-64 240 802	18.4	101 103 275	65.4	9.3	-53 491 865	19.4
23 非鉄金属	310	84.9	1.5	-55	9 809	89.4	2.0	-1 160	50 040 824	69.3	3.4	-22 185 577	6.4	42 205 915	70.3	3.9	-17 867 919	6.5
24 金属製品	4 464	87.8	20.9	-619	64 803	87.3	13.5	-9 442	128 174 675	78.8	8.7	-34 386 316	9.8	64 377 266	79.7	5.9	-16 413 989	6.0
加工組立型産業	5 740	87.8	26.9	-799	160 472	91.1	33.4	-15 669	480 956 425	78.0	32.8	-135 511 115	38.8	363 740 752	76.0	33.6	-114 659 384	41.6
25 はん用機械	1 116	83.6	5.2	-219	32 211	93.8	6.7	-2 146	86 656 720	82.3	5.9	-18 632 233	5.3	66 692 139	80.6	6.2	-16 041 707	5.8
26 生産用機械	2 343	88.2	11.0	-313	43 485	85.2	9.1	-7 561	98 573 147	65.4	6.7	-52 064 167	14.9	63 274 746	59.5	5.8	-43 145 681	15.7
27 業務用機械	353	90.3	1.7	-38	8 317	82.2	1.7	-1 799	16 097 480	79.2	1.1	-4 221 017	1.2	9 059 967	67.7	0.8	-4 323 066	1.6
28 電子部品	235	83.6	1.1	-46	11 282	89.9	2.3	-1 273	59 043 488	69.3	4.0	-26 155 029	7.5	51 725 586	74.2	4.8	-17 977 879	6.5
29 電気機械	1 025	89.5	4.8	-120	28 149	92.2	5.9	-2 385	78 256 796	82.3	5.3	-16 863 699	4.8	62 469 300	82.6	5.8	-13 175 170	4.8
30 情報通信機械	92	86.0	0.4	-15	11 942	101.2	2.5	147	65 404 386	100.2	4.5	158 572	0.0	43 013 445	98.3	4.0	-757 599	0.3
31 輸送用機械	576	92.3	2.7	-48	25 086	97.5	5.2	-652	76 924 408	81.3	5.2	-17 733 542	5.1	67 505 569	77.8	6.2	-19 238 282	7.0
生活関連・その他型産業	5 914	86.7	27.7	-909	125 434	91.8	26.1	-11 284	248 960 062	91.0	17.0	-24 502 029	7.0	169 514 101	92.3	15.6	-14 230 346	5.2
09 食料品	1 012	91.1	4.7	-99	47 713	95.7	9.9	-2 140	106 012 568	98.4	7.2	-1 737 618	0.5	86 848 438	97.8	8.0	-1 957 814	0.7
10 飲料・たばこ	86	97.0	0.4	-2	1 769	99.4	0.4	-10	17 808 282	98.6	1.2	-246 674	0.1	15 534 371	95.3	1.4	-766 026	0.3
11 繊維	1 527	83.4	7.2	-305	20 148	87.0	4.2	-3 018	34 981 466	84.4	2.4	-6 462 426	1.9	17 642 526	87.8	1.6	-2 446 120	0.9
13 家具	573	83.4	2.7	-114	11 803	87.3	2.5	-1 718	14 221 940	71.2	1.0	-5 738 803	1.6	6 029 617	64.5	0.6	-3 312 507	1.2
15 印刷	1 693	88.8	7.9	-214	29 941	90.9	6.2	-2 988	53 303 813	88.6	3.6	-6 867 397	2.0	32 335 464	87.8	3.0	-4 491 856	1.6
22 なめし革	223	84.8	1.0	-40	2 280	85.2	0.5	-397	3 013 497	80.1	0.2	-749 652	0.2	389 538	58.8	0.0	-273 344	0.1
32 その他	800	85.6	3.8	-135	11 780	92.2	2.5	-993	19 618 496	87.9	1.3	-2 699 459	0.8	10 734 147	91.6	1.0	-982 679	0.4

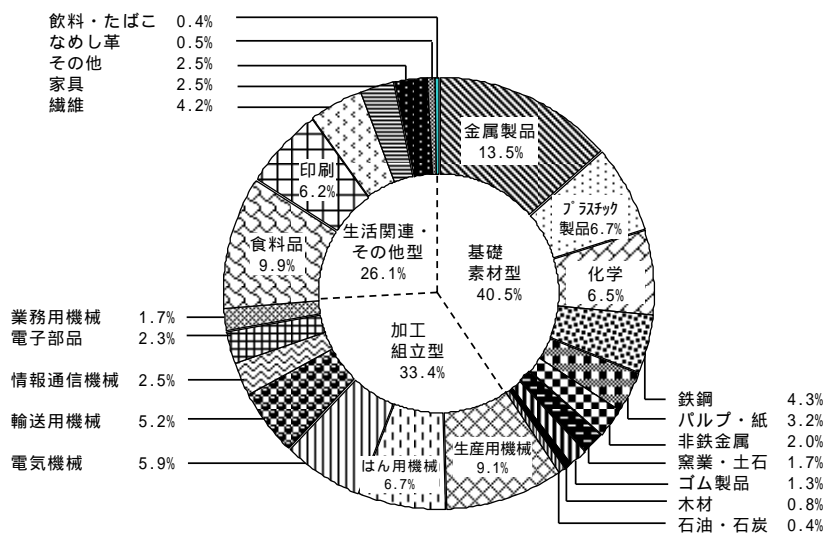
3. 従業者数 48万306人で4万6484人（ 8.8% ）の減少

従業者数は、48万306人で前年と比べると 4万6484人（ 8.8% ）の減少となった。

前年と比べると、24産業のうち22産業が減少し、2産業が増加した。減少した産業は、金属製品 9442人（ 12.7% ）減、生産用機械 7561人（ 14.8% ）減、化学 3075人（ 9.0% ）減などであった。一方、増加した産業は、情報通信機械 147人（1.2%）増、石油・石炭 55人（3.3%）増であった。

構成比をみると、金属製品 13.5%（6万4803人）、食料品 9.9%（4万7713人）、生産用機械 9.1%（4万3485人）の順となっている。（表1、図3）

図3 従業者数の産業別構成比（従業者4人以上）
（従業者数 48万306人）



付加価値額、年間投資総額、リース契約額、リース支払額

（従業者4人以上）

付加価値額（従業者30人以上）					年間投資総額（従業者30人以上）					リース契約額（従業者30人以上）					リース支払額（従業者30人以上）					
平成21年 (万円)	前年比 (%)	構成比 (%)	前年増減額 (万円)	寄与率 (%)	価値率 (%)	平成21年 (万円)	前年比 (%)	構成比 (%)	前年増減額 (万円)	寄与率 (%)	平成21年 (万円)	前年比 (%)	構成比 (%)	前年増減額 (万円)	寄与率 (%)	平成21年 (万円)	前年比 (%)	構成比 (%)	前年増減額 (万円)	寄与率 (%)
388 949 456	83.9	100.0	-74 728 038	100.0	35.2	65 074 978	138.8	100.0	18 180 679	100.0	7 097 771	228.8	100.0	3 995 081	100.0	4 860 239	86.8	100.0	-736 531	100.0
197 977 755	84.3	50.9	-36 925 865	49.4	36.5	29 459 900	116.6	45.3	4 202 344	23.1	1 163 121	87.9	16.4	-160 192	-4.0	1 863 991	97.7	38.4	-44 574	6.1
1 710 983	110.6	0.4	163 302	-0.2	28.3	80 570	12.3	0.1	-571 834	-3.1	6 298	2.0	0.1	-311 875	-7.8	70 190	136.9	1.4	18 901	-2.6
9 150 155	96.4	2.4	-338 409	0.5	36.3	719 240	91.9	1.1	-63 617	-0.3	33 752	52.9	0.5	-30 026	-0.8	159 484	89.5	3.3	-18 779	2.5
100 850 701	97.9	25.9	-2 112 476	2.8	59.1	9 480 127	103.9	14.6	358 180	2.0	171 840	60.9	2.4	-110 528	-2.8	413 076	78.5	8.5	-112 940	15.3
8 652 560	39.8	2.2	-13 079 974	17.5	13.3	1 843 608	1 746.2	2.8	1 738 029	9.6	1 242	55.7	0.0	-986	0.0	8 511	133.8	0.2	2 150	-0.3
15 922 927	92.8	4.1	-1 243 490	1.7	40.4	1 397 634	51.7	2.1	-1 304 229	-7.2	143 354	91.5	2.0	-13 328	-0.3	367 487	123.8	7.6	70 704	-9.6
2 953 758	76.1	0.8	-926 985	1.2	33.0	479 564	116.1	0.7	66 327	0.4	3 864	55.7	0.1	-3 079	-0.1	34 812	139.8	0.7	9 912	-1.3
5 118 199	80.1	1.3	-1 268 335	1.7	42.2	7 152 244	1 344.6	11.0	6 620 320	36.4	629 347	639.6	8.9	530 955	13.3	242 719	176.4	5.0	105 142	-14.3
19 925 774	66.8	5.1	-9 905 872	13.3	19.3	3 853 008	66.8	5.9	-1 917 188	-10.5	58 570	86.4	0.8	-9 183	-0.2	203 154	92.4	4.2	-16 756	2.3
8 696 788	89.2	2.2	-1 055 472	1.4	19.5	2 304 205	95.5	3.5	-108 107	-0.6	16 310	11.1	0.2	-130 416	-3.3	82 488	74.0	1.7	-28 935	3.9
24 985 910	77.7	6.4	-7 158 154	9.6	37.7	2 149 700	77.7	3.3	-615 537	-3.4	98 544	54.7	1.4	-81 726	-2.0	282 070	79.2	5.8	-73 973	10.0
124 042 732	78.4	31.9	-34 275 653	45.9	31.1	30 367 222	189.1	46.7	14 307 241	78.7	5 482 772	439.4	77.2	4 235 080	106.0	1 849 618	78.1	38.1	-517 283	70.2
22 229 145	74.0	5.7	-7 791 863	10.4	32.1	2 501 234	79.2	3.8	-658 836	-3.6	268 095	109.1	3.8	22 352	0.6	319 987	110.5	6.6	30 494	-4.1
17 912 999	65.5	4.6	-9 454 227	12.7	27.0	2 037 782	50.8	3.1	-1 974 069	-10.9	244 565	65.6	3.4	-128 246	-3.2	609 519	84.8	12.5	-109 118	14.8
4 871 051	77.2	1.3	-1 441 931	1.9	44.5	502 100	144.9	0.8	155 660	0.9	5 461	27.3	0.1	-14 550	-0.4	62 245	96.3	1.3	-2 398	0.3
11 634 773	75.7	3.0	-3 730 235	5.0	20.4	18 917 208	871.7	29.1	16 747 053	92.1	4 828 843	1 337.4	68.0	4 467 770	111.8	500 890	231.4	10.3	284 466	-38.6
24 045 257	77.0	6.2	-7 187 386	9.6	38.0	2 320 202	100.8	3.6	17 694	0.1	48 601	45.6	0.7	-58 093	-1.5	171 479	70.4	3.5	-72 002	9.8
24 681 143	129.4	6.3	5 601 867	-7.5	38.9	1 446 844	123.1	2.2	271 788	1.5	6 625	9.3	0.1	-64 877	-1.6	50 352	7.9	1.0	-590 681	80.2
18 668 364	64.5	4.8	-10 271 878	13.7	27.5	2 641 852	91.3	4.1	-252 049	-1.4	80 582	115.4	1.1	10 724	0.3	135 146	70.0	2.8	-58 044	7.9
66 928 969	95.0	17.2	-3 526 520	4.7	40.5	5 247 856	94.1	8.1	-328 906	-1.8	451 878	85.0	6.4	-79 807	-2.0	1 146 630	86.8	23.6	-174 674	23.7
36 943 644	98.5	9.5	-556 848	0.7	42.4	2 866 857	108.2	4.4	-216 778	-1.2	185 308	79.8	2.6	-46 885	-1.2	420 743	91.9	8.7	-36 990	5.0
3 209 582	104.5	0.8	139 029	-0.2	39.3	310 362	60.3	0.5	-204 260	-1.1	4 365	366.8	0.1	3 175	0.1	13 684	164.6	0.3	5 370	-0.7
7 001 448	96.0	1.8	-291 663	0.4	38.2	485 325	157.7	0.7	177 608	1.0	69 906	155.5	1.0	24 951	0.6	79 428	103.6	1.6	2 792	-0.4
1 949 293	59.6	0.5	-1 321 920	1.8	23.9	433 262	89.6	0.7	-50 304	-0.3	1 831	10.0	0.0	-16 533	-0.4	169 965	68.2	3.5	-79 431	10.8
13 882 563	92.0	3.6	-1 199 958	1.6	43.4	872 609	68.0	1.3	-411 009	-2.3	145 043	75.6	2.0	-46 809	-1.2	405 330	83.1	8.3	-82 402	11.2
179 448	61.6	0.0	-111 939	0.1	42.9	9 395	252.6	0.0	5 676	0.0	194	64.7	0.0	-106	0.0	1 261	81.9	0.0	-173	0.0
3 762 991	95.4	1.0	-183 221	0.2	34.4	270 046	81.0	0.4	-63 395	-0.3	45 231	105.6	0.6	2 400	0.1	56 219	140.3	1.2	16 160	-2.2

4. 製造品出荷額等 14兆6661億円で3兆4919億円（ 19.2% ）の減少

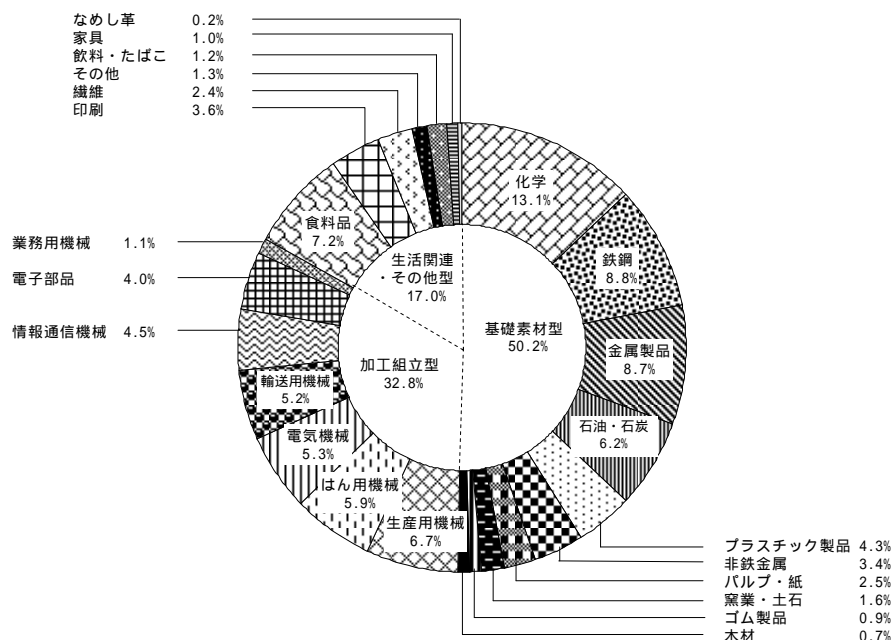
製造品出荷額等は、14兆6661億円で前年と比べると3兆4919億円（ 19.2% ）の減少となった。

1事業所あたりの製造品出荷額等は、6億8806万円で前年と比べると6227万円（ 8.3% ）の減少となった。また、従業員1人当たりの製造品出荷額等は、3053万円で前年と比べると393万円（ 11.4% ）の減少となった。

産業別の状況については、前年と比べると、24産業のうち23産業が減少し、1産業が増加した。減少した産業は、鉄鋼 6424億円（ 33.2% ）減、生産用機械 5206億円（ 34.6% ）減、金属製品 3439億円（ 21.2% ）減などであった。一方、増加した産業は、情報通信機械 16億円（0.2%）増であった。

構成比をみると、化学 13.1%（1兆9179億円）、鉄鋼 8.8%（1兆2919億円）、金属製品 8.7%（1兆2817億円）の順となっている。（表1、図4）

図4 製造品出荷額等の産業別構成比（従業員4人以上）
（製造品出荷額等 14兆6661億円）



5. 付加価値額（従業員30人以上） 3兆8895億円で7473億円（ 16.1% ）の減少

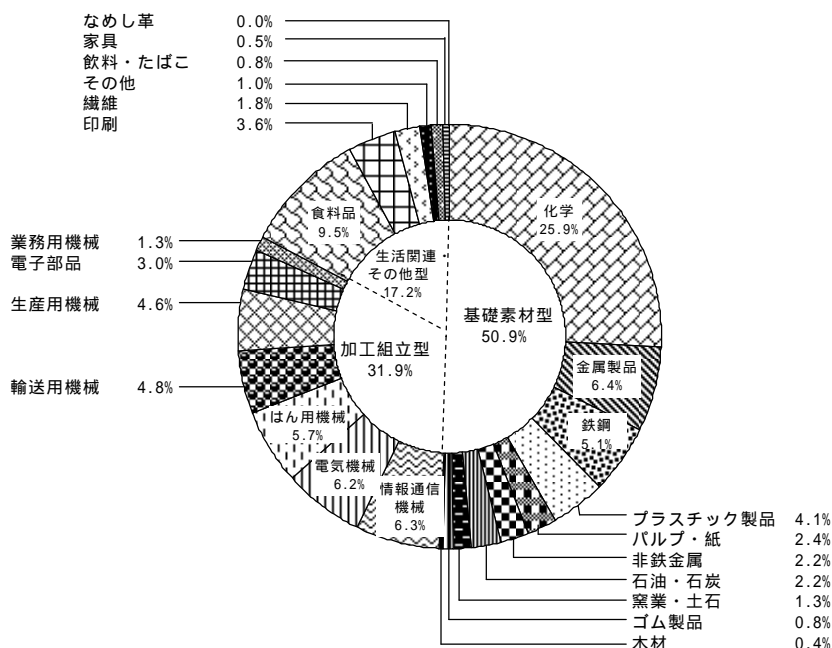
付加価値額は、3兆8895億円で前年と比べると7473億円（ 16.1% ）の減少となった。

前年と比べると、24産業のうち21産業が減少し、3産業が増加した。減少した産業は、石油・石炭 1308億円（ 60.2% ）減、輸送用機械 1027億円（ 35.5% ）減、鉄鋼 991億円（ 33.2% ）減などであった。一方、増加した産業は、情報通信機械 560億円（29.4%）増、木材 16億円（10.6%）増、飲料・たばこ 14億円（4.5%）増であった。

構成比をみると、化学 25.9%（1兆85億円）、食料品 9.5%（3694億円）、金属製品 6.4%（2500億円）の順となっている。（表1、図5）

図5 付加価値額の産業別構成比（従業者30人以上）

（付加価値額 3兆8895億円）



6. 年間投資総額（従業者30人以上）

6507億円で1818億円（38.8%）の増加

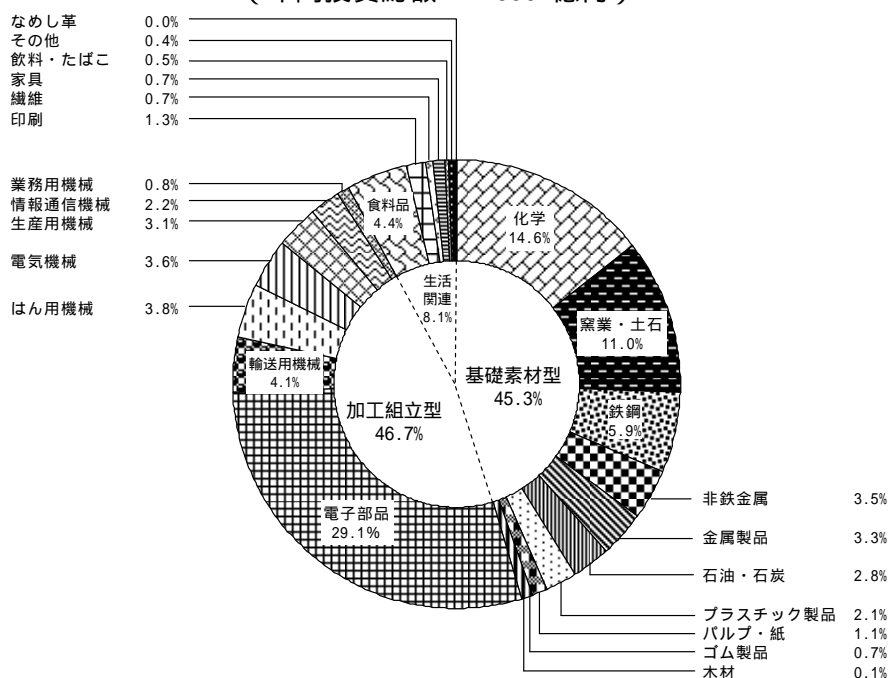
有形固定資産の年間投資総額は、6507億円で前年と比べると1818億円（38.8%）の増加となった。

前年と比べると、24産業のうち11産業が増加し、13産業が減少した。増加した産業は、電子部品 1675億円（771.7%）増、窯業・土石 662億円（1244.6%）増、石油・石炭 174億円（1646.2%）増などであった。一方、減少した産業は、生産用機械 197億円（49.2%）減、鉄鋼 192億円（33.2%）減、プラスチック製品 130億円（48.3%）減などであった。

構成比をみると、電子部品 29.1%（1892億円）、化学 14.6%（948億円）、窯業・土石 11.0%（715億円）の順となっている。（表1、図6）

図6 年間投資総額の産業別構成比（従業者30人以上）

（年間投資総額 6507億円）



7. 用地及び用水（従業者30人以上）

【事業所敷地面積】

事業所敷地面積は、3902万6608㎡で、前年と比べると93万1381㎡（2.3%）の減少となった。

前年と比べると、24産業のうち15産業が減少し、9産業が増加した。減少した産業は、化学 50万7022㎡（8.0%）減、生産用機械 43万393㎡（13.9%）減、金属製品 25万7194㎡（7.9%）減などであった。一方、増加した産業は、電子部品 18万7724㎡（41.1%）増、輸送用機械 11万3168㎡（5.3%）増、はん用機械 11万2567㎡（5.7%）増などであった。

【1日あたりの用水使用量】

1日当たりの用水使用量は、562万9281㎡（淡水使用量466万2976㎡、海水使用量96万6305㎡）で前年と比べると27万785㎡（4.6%）の減少となった。

用水使用量の産業別構成比をみると、化学 30.5%（171万8007㎡）、石油・石炭 30.4%（171万3839㎡）、鉄鋼 24.1%（135万7713㎡）の順となっている。（表2-1、2-2、図7）

図7 用水使用量の産業別構成比（従業者30人以上）

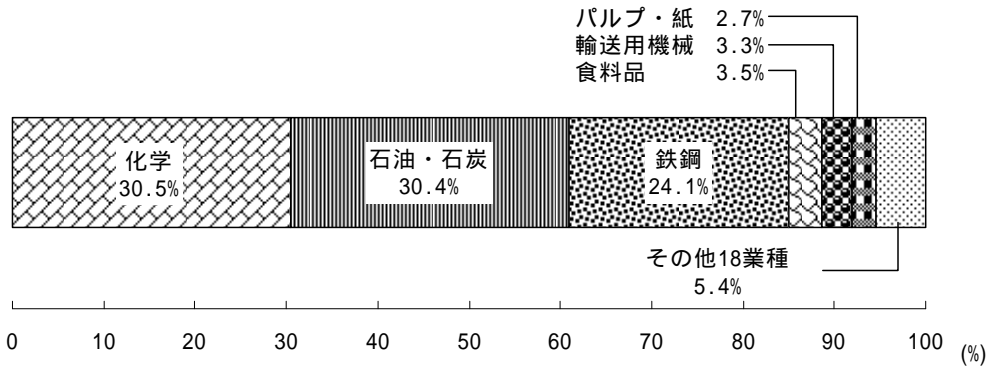


表2-1 従業者規模別・産業別統計表（事業所面積）

従業者規模 産業分類	事業所数 (30人以上)	事業所面積（平方メートル）			1日当たり 総使用量 (立方メートル)	水源別淡水使用量（立方メートル）					
		敷地面積	建築面積	延べ 建築面積		計	工業用水道	上水道	井戸水	その他の 淡水	回収水
総数	2 728	39 026 608	15 417 954	24 382 534	5 629 281	4 662 976	354 942	88 387	75 809	62 904	4 080 934
30人～49人	1 148	4 713 976	2 249 126	3 424 057	85 667	82 667	12 728	15 060	3 566	454	50 859
50人～99人	938	7 151 084	3 376 223	5 238 256	681 671	256 651	45 009	26 015	27 377	52 079	106 171
100人～199人	389	6 311 016	2 894 040	4 388 964	753 814	753 814	49 045	15 534	14 100	3 775	671 360
200人～299人	96	3 976 019	1 230 102	1 763 916	1 141 556	1 141 556	39 814	7 923	3 899	-	1 089 920
300人～499人	92	8 073 857	2 196 803	3 459 655	1 872 476	1 787 720	113 176	9 669	6 489	1 380	1 657 006
500人～999人	48	5 545 670	1 983 562	3 396 432	828 456	374 927	77 694	7 665	11 962	5 216	272 390
1000人以上	17	3 254 986	1 488 098	2 711 254	265 641	265 641	17 476	6 521	8 416	-	233 228
09 食料品	282	2 172 817	889 207	1 512 521	199 403	87 542	11 913	18 340	23 172	29 308	4 809
10 飲料・たば	15	422 935	105 622	258 421	13 340	13 340	8 174	896	4 015	-	255
11 繊維	108	1 026 296	562 783	842 993	22 313	22 313	7 685	1 370	11 650	1 140	468
12 木材	20	349 531	170 073	203 466	3 118	3 118	2 068	339	-	-	711
13 家具	38	451 903	211 187	463 571	2 093	2 093	1 098	525	304	-	166
14 パルプ・紙	112	907 558	511 938	789 715	149 693	149 693	12 719	1 911	6 144	23 193	105 726
15 印刷	198	716 744	391 330	805 304	3 204	3 204	226	2 899	73	4	2
16 化学	211	5 864 450	1 445 473	2 774 875	1 718 007	1 103 207	133 097	13 725	5 937	88	950 360
17 石油・石炭	9	3 060 277	89 152	120 730	1 713 839	1 713 839	57 054	777	-	-	1 656 008
18 プラスチック製品	202	1 618 124	741 021	1 258 741	38 025	38 025	3 012	4 301	1 496	5 216	24 000
19 ゴム製品	37	417 165	202 557	303 972	36 094	36 094	824	1 566	2 113	2	31 589
20 なめし	5	9 659	3 789	8 875	26	26	-	26	-	-	-
21 窯業・土石	58	893 955	402 003	703 296	40 370	40 370	5 632	3 292	4 613	3 751	23 082
22 鉄鋼	141	7 000 187	2 838 375	3 278 580	1 357 713	1 118 069	75 481	5 323	6 040	-	1 031 225
23 非鉄金属	52	1 249 000	597 746	822 667	51 512	51 512	6 236	1 613	250	48	43 365
24 金属製品	384	2 992 791	1 549 198	2 218 922	19 076	19 076	8 510	7 904	1 207	1	1 454
25 はん用機械	152	2 102 536	1 015 140	1 436 759	10 048	10 048	1 659	3 713	1 270	146	3 260
26 生産用機械	240	2 666 773	1 177 948	1 635 592	7 457	7 457	1 095	3 348	223	6	2 785
27 業務用機械	56	303 024	152 183	368 471	1 347	1 347	40	917	390	-	-
28 電子部品	55	644 160	360 153	1 018 499	20 062	20 062	5 620	3 888	145	-	10 409
29 電気機械	172	1 160 308	578 878	1 174 338	33 328	33 328	2 493	3 557	2 223	-	25 055
30 情報通信機械	30	492 330	231 393	588 309	2 819	2 819	1 044	1 775	-	-	-
31 輸送用機械	86	2 236 316	1 046 528	1 535 284	185 322	185 322	9 110	5 484	4 544	-	166 184
32 その他	65	267 769	144 277	258 633	1 072	1 072	152	898	-	1	21

表 2 - 2 従業者規模別・産業別統計表（事業所敷地面積、1日当たり用水使用量、前年比・構成比等）

従業者規模 産業分類	事業所敷地面積					1日当たり用水使用量					
	平成21年	前年比	構成比	前年増減	1事業所 当たり	千平方メートル 当たり生産額	平成21年	前年比	構成比	前年増減	1事業所 当たり
	(平方メートル)	(%)	(%)	(平方メートル)	(平方メートル)	(万円)	(立方メートル)	(%)	(%)	(立方メートル)	(立方メートル)
総数	39 026 608	97.7	100.0	-931 381	14 306	27 761	5 629 281	95.4	100.0	-270 785	2 064
30人～49人	4 713 976	102.4	12.1	108 510	4 106	21 036	85 667	121.9	1.5	15 367	75
50人～99人	7 151 084	100.0	18.3	-271	7 624	24 967	681 671	98.7	12.1	-9 165	727
100人～199人	6 311 016	93.8	16.2	-417 062	16 224	25 919	753 814	74.4	13.4	-258 768	1 938
200人～299人	3 976 019	75.1	10.2	-1 316 949	41 417	18 710	1 141 556	95.9	20.3	-48 799	11 891
300人～499人	8 073 857	117.1	20.7	1 181 148	87 759	26 093	1 872 476	109.1	33.3	156 497	20 353
500人～999人	5 545 670	103.3	14.2	178 056	115 535	33 320	828 456	89.7	14.7	-95 454	17 260
1000人以上	3 254 986	83.0	8.3	-664 813	191 470	52 934	265 641	89.7	4.7	-30 463	15 626
09 食料品	2 172 817	96.7	5.6	-73 869	7 705	39 970	199 403	99.1	3.5	-1 802	707
10 飲料・たばこ	422 935	98.5	1.1	-6 250	28 196	36 730	13 340	98.7	0.2	-171	889
11 繊維	1 026 296	98.1	2.6	-20 170	9 503	17 190	22 313	90.4	0.4	-2 359	207
12 木材	349 531	123.0	0.9	65 466	17 477	14 058	3 118	95.9	0.1	-132	156
13 家具	451 903	87.9	1.2	-62 138	11 892	13 343	2 093	89.3	0.0	-251	55
14 パルプ・紙	907 558	103.5	2.3	30 875	8 103	26 362	149 693	101.4	2.7	2 043	1 337
15 印刷	716 744	95.6	1.8	-33 099	3 620	45 114	3 204	91.0	0.1	-315	16
16 化学	5 864 450	92.0	15.0	-507 022	27 794	29 032	1 718 007	94.7	30.5	-96 318	8 142
17 石油・石炭	3 060 277	100.2	7.8	5 129	340 031	27 342	1 713 839	98.0	30.4	-34 320	190 427
18 プラスチック製品	1 618 124	98.0	4.1	-33 406	8 011	24 161	38 025	86.8	0.7	-5 782	188
19 ゴム製品	417 165	97.3	1.1	-11 725	11 275	21 353	36 094	86.7	0.6	-5 518	976
20 なめし革	9 659	89.4	0.0	-1 151	1 932	40 329	26	83.9	0.0	-5	5
21 窯業・土石	893 955	112.3	2.3	97 745	15 413	13 102	40 370	114.7	0.7	5 189	696
22 鉄鋼	7 000 187	99.7	17.9	-24 480	49 647	14 443	1 357 713	94.5	24.1	-78 674	9 629
23 非鉄金属	1 249 000	100.4	3.2	4 831	24 019	33 792	51 512	95.2	0.9	-2 602	991
24 金属製品	2 992 791	92.1	7.7	-257 194	7 794	21 511	19 076	86.7	0.3	-2 924	50
25 はん用機械	2 102 536	105.7	5.4	112 567	13 832	31 720	10 048	87.2	0.2	-1 471	66
26 生産用機械	2 666 773	86.1	6.8	-430 393	11 112	23 727	7 457	23.5	0.1	-24 245	31
27 業務用機械	303 024	76.1	0.8	-95 330	5 411	29 899	1 347	79.3	0.0	-352	24
28 電子部品	644 160	141.1	1.7	187 724	11 712	80 299	20 062	98.0	0.4	-405	365
29 電気機械	1 160 308	98.5	3.0	-17 116	6 746	53 839	33 328	94.5	0.6	-1 923	194
30 情報通信機械	492 330	106.1	1.3	28 226	16 411	87 367	2 819	60.3	0.1	-1 858	94
31 輸送用機械	2 236 316	105.3	5.7	113 168	26 004	30 186	185 322	91.8	3.3	-16 541	2 155
32 その他	267 769	98.6	0.7	-3 769	4 120	40 087	1 072	95.6	0.0	-49	16

水源別・用途別1日当たり用水使用量)

用途別淡水使用量 (立方メートル)						海水使用量 (立方メートル)
計	不特定用水	原料用水	製品処理用水と 洗じょう用水	冷却・温調 用水	その他	
4 662 976	55 983	16 130	309 160	4 029 217	252 486	966 305
82 667	2 442	1 565	14 333	56 156	8 171	3 000
256 651	8 680	3 748	93 276	130 049	20 898	425 020
753 814	8 669	4 125	111 413	604 427	25 180	-
1 141 556	8 044	1 200	13 591	1 103 077	15 644	-
1 787 720	10 939	2 153	26 683	1 609 704	138 241	84 756
374 927	15 257	3 032	37 365	282 864	36 409	453 529
265 641	1 952	307	12 499	242 940	7 943	-
87 542	5 272	10 376	21 311	42 820	7 763	111 861
13 340	807	2 752	6 389	2 930	462	-
22 313	2 119	-	17 474	1 294	1 426	-
3 118	2 021	-	371	557	169	-
2 093	63	-	244	965	821	-
149 693	3 927	-	137 651	5 841	2 274	-
3 204	132	-	539	526	2 007	-
1 103 207	19 484	2 355	27 341	1 010 571	43 456	614 800
1 713 839	11 727	-	11 947	1 573 691	116 474	-
38 025	542	-	4 473	29 299	3 711	-
36 094	924	-	723	32 454	1 993	-
26	-	-	-	-	26	-
40 370	580	630	12 332	21 034	5 794	-
1 118 069	3 909	-	31 954	1 037 977	44 229	239 644
51 512	494	-	1 906	47 898	1 214	-
19 076	1 862	-	9 252	4 926	3 036	-
10 048	239	-	2 214	4 565	3 030	-
7 457	176	-	909	3 382	2 990	-
1 347	14	7	316	206	804	-
20 062	588	-	6 698	10 822	1 954	-
33 328	121	-	952	29 347	2 908	-
2 819	89	-	1 267	442	1 021	-
185 322	848	-	12 405	167 528	4 541	-
1 072	45	10	492	142	383	-

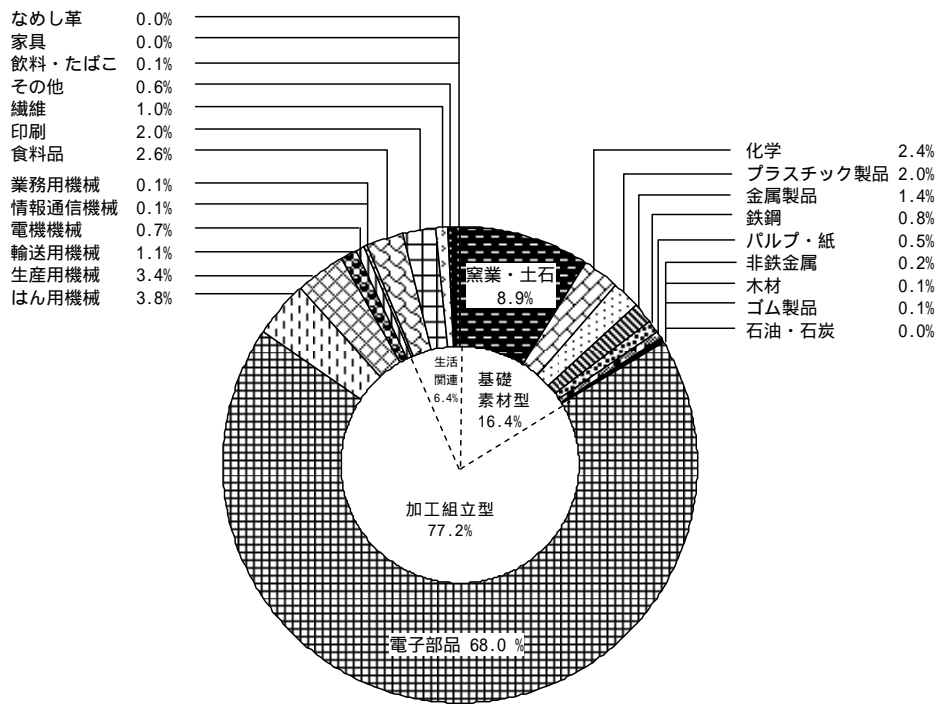
8. リース契約額及びリース支払額（従業員30人以上）

リース契約額は710億円で、前年と比べると400億円（128.8%）の増加となった。

リース支払額は486億円で、前年と比べると74億円（13.2%）の減少となった。

リース契約額の構成比をみると、電子部品 68.0% (483億円)、窯業・土石 8.9% (63億円)、はん用機械3.8% (27億円) の順となっている。（表1、図8）

図8 リース契約額の産業別構成比（従業員30人以上）
（リース契約額 710億円）



大阪府毎月推計人口

大阪府市区町村別世帯数および人口

(平成22年9月1日現在)

市区町村	世帯数	人 口			市区町村	世帯数	人 口		
		総数	男	女			総数	男	女
大阪府	3,854,393	8,839,639	4,277,985	4,561,654	岸和田市	77,075	199,175	95,451	103,724
市部	3,783,876	8,651,307	4,187,564	4,463,743	豊中市	168,090	388,718	185,707	203,011
郡部	70,517	188,332	90,421	97,911	池田市	46,460	104,590	50,942	53,648
大阪市地域	1,317,168	2,668,113	1,301,694	1,366,419	吹田市	155,442	354,471	172,033	182,438
北大阪地域	741,900	1,752,707	846,763	905,944	泉大津市	31,276	77,145	36,964	40,181
三島地域	460,523	1,095,944	531,821	564,123	高槻市	145,140	354,059	170,025	184,034
豊能地域	281,377	656,763	314,942	341,821	貝塚市	33,877	90,577	43,643	46,934
東大阪地域	850,344	2,027,552	984,139	1,043,413	守口市	65,698	146,175	70,861	75,314
北河内地域	489,678	1,177,990	572,172	605,818	枚方市	165,210	406,715	195,505	211,210
中河内地域	360,666	849,562	411,967	437,595	茨木市	113,305	274,941	133,838	141,103
南河内地域	248,073	634,218	301,469	332,749	八尾市	111,109	270,887	130,627	140,260
泉州地域	696,908	1,757,049	843,920	913,129	泉佐野市	39,388	99,877	47,715	52,162
泉北地域	476,303	1,176,034	565,480	610,554	富田林市	46,105	119,579	56,539	63,040
泉南地域	220,605	581,015	278,440	302,575	寝屋川市	99,441	237,743	115,768	121,975
大阪市	1,317,168	2,668,113	1,301,694	1,366,419	河内長野市	42,755	112,495	53,017	59,478
都島区	49,955	103,142	50,299	52,843	松原市	50,758	124,058	59,983	64,075
福島区	33,546	65,834	31,368	34,466	大東市	51,060	124,794	61,537	63,257
此花区	30,069	65,831	31,967	33,864	和泉市	68,045	182,619	88,351	94,268
西区	48,571	81,262	38,760	42,502	箕面市	54,790	129,725	62,274	67,451
港区	39,563	83,578	40,943	42,635	柏原市	29,866	74,312	35,639	38,673
大正区	31,003	70,181	34,545	35,636	羽曳野市	45,095	116,704	55,246	61,458
天王寺区	34,427	69,266	32,353	36,913	門真市	56,709	127,353	62,688	64,665
浪速区	39,605	60,386	31,402	28,984	摂津市	35,277	83,417	42,043	41,374
西淀川区	42,664	96,375	47,658	48,717	高石市	23,507	59,644	28,517	31,127
東淀川区	92,524	177,310	88,275	89,035	藤井寺市	26,552	65,874	30,974	34,900
東成区	38,842	79,435	37,950	41,485	藤原市	219,691	504,363	245,701	258,662
生野区	63,512	133,626	63,927	69,699	泉南市	22,937	64,473	30,961	33,512
旭区	44,355	92,803	44,655	48,148	四條畷市	22,377	57,392	28,235	29,157
城東区	75,761	165,554	79,412	86,142	交野市	29,183	77,818	37,578	40,240
阿倍野区	49,520	107,485	50,014	57,471	大阪狭山市	22,840	58,075	27,538	30,537
住吉区	74,038	156,003	73,219	82,784	阪南市	20,877	56,431	26,775	29,656
東住吉区	61,923	132,711	63,210	69,501	三島郡	11,359	29,056	13,882	15,174
西成区	74,359	128,494	76,429	82,065	島本町	11,359	29,056	13,882	15,174
淀川区	91,060	172,483	85,773	86,710	豊能郡	12,037	33,730	16,019	17,711
鶴見区	45,581	111,321	53,485	57,836	豊能町	8,028	22,036	10,426	11,610
住之江区	56,599	127,484	61,224	66,260	能勢町	4,009	11,694	5,593	6,101
平野区	88,186	200,205	95,265	104,940	泉北郡	6,702	17,631	8,453	9,178
北区	62,498	108,878	52,784	56,094	忠岡町	6,702	17,631	8,453	9,178
中央区	49,007	78,466	36,777	41,689	泉南郡	26,451	70,482	33,895	36,587
堺市	346,773	838,995	403,195	435,800	熊取町	16,335	45,153	21,986	23,167
堺区	66,887	147,675	73,333	74,342	田尻町	3,198	7,895	3,852	4,043
中区	47,443	122,703	59,411	63,292	岬町	6,918	17,434	8,057	9,377
東区	34,822	85,227	40,720	44,507	南河内郡	13,968	37,433	18,172	19,261
西区	54,230	134,150	64,785	69,365	太子町	5,035	14,201	6,976	7,225
南区	62,133	154,252	72,074	82,178	河南町	6,732	17,225	8,389	8,836
北区	67,138	155,646	73,888	81,758	千早赤阪村	2,201	6,007	2,807	3,200
美原区	14,120	39,342	18,984	20,358					

利用上の注意

この推計人口は、市町村からの報告による住民基本台帳登録者数および外国人登録者数の毎月の増減を平成17年国勢調査結果の人口に加減して算出したものである。

なお、大阪市及び堺市については、各市が行っている推計の世帯数・人口を用いた。

お問い合わせについては、大阪府総務部統計課人口・労働グループまで ☎(06)6944-6636

府内ブロックの区分は次のとおり

大阪市地域……大阪市

北大阪地域

三島地域……吹田市、高槻市、茨木市、摂津市、島本町

豊能地域……豊中市、池田市、箕面市、豊能町、能勢町

東大阪地域

北河内地域……守口市、枚方市、寝屋川市、大東市、

門真市、四條畷市、交野市

中河内地域……八尾市、柏原市、東大阪市

南河内地域……富田林市、河内長野市、松原市、

羽曳野市、藤井寺市、大阪狭山市、

太子町、河南町、千早赤阪村

泉州地域

泉北地域……堺市、泉大津市、和泉市、高石市、忠岡町

泉南地域……岸和田市、貝塚市、泉佐野市、泉南市、

阪南市、熊取町、田尻町、岬町

大阪市消費者物価指数の動き

平成22年9月速報(平成17年=100)

1 概況

- (1) 総合指数は98.2となった。
前月比は0.8%の上昇。前年同月比は1.7%の下落(17か月連続)となった。
- (2) 生鮮食品を除く総合指数は97.6となった。
前月比は0.4%の上昇。前年同月比は2.2%の下落(17か月連続)となった。
- (3) 食料(酒類を除く)及びエネルギーを除く総合指数は95.3となった。
前月比は0.6%の上昇。前年同月比は3.1%の下落(18か月連続)となった。

表1 総合、生鮮食品を除く総合、食料(酒類を除く)及びエネルギーを除く総合の指数、前月比及び前年同月比(平成17年=100)
平成21年 平成22年

		9月	10月	11月	12月	1月	2月	3月	4月	5月	6月	7月	8月	9月
総 合	指 数	99.9	99.5	99.2	99.1	98.5	97.8	97.9	97.6	97.8	97.7	97.3	97.4	98.2
	前月比(%)	0.0	-0.4	-0.3	-0.1	-0.6	-0.7	0.1	-0.3	0.2	-0.1	-0.4	0.1	0.8
	前年同月比(%)	-1.4	-2.0	-1.8	-1.7	-1.9	-2.4	-2.7	-3.1	-2.6	-2.6	-2.1	-2.5	-1.7
生鮮食品を除く総合	指 数	99.8	99.6	99.4	99.4	98.6	98.0	98.1	97.4	97.5	97.3	97.1	97.2	97.6
	前月比(%)	-0.1	-0.2	-0.2	0.0	-0.8	-0.6	0.1	-0.7	0.1	-0.2	-0.2	0.1	0.4
	前年同月比(%)	-1.4	-1.8	-1.6	-1.3	-1.8	-2.2	-2.6	-3.3	-2.9	-2.8	-2.5	-2.7	-2.2
食料(酒類を除く)及びエネルギーを除く総合	指 数	98.3	98.1	97.8	97.7	96.6	95.6	96.0	95.1	95.1	95.0	94.6	94.7	95.3
	前月比(%)	-0.1	-0.2	-0.3	-0.1	-1.1	-1.0	0.4	-0.9	0.0	-0.1	-0.4	0.1	0.6
	前年同月比(%)	-0.8	-1.2	-1.3	-1.3	-1.8	-2.5	-2.8	-3.6	-3.6	-3.6	-3.4	-3.8	-3.1

平成22年9月は速報値

図1 指数の動き

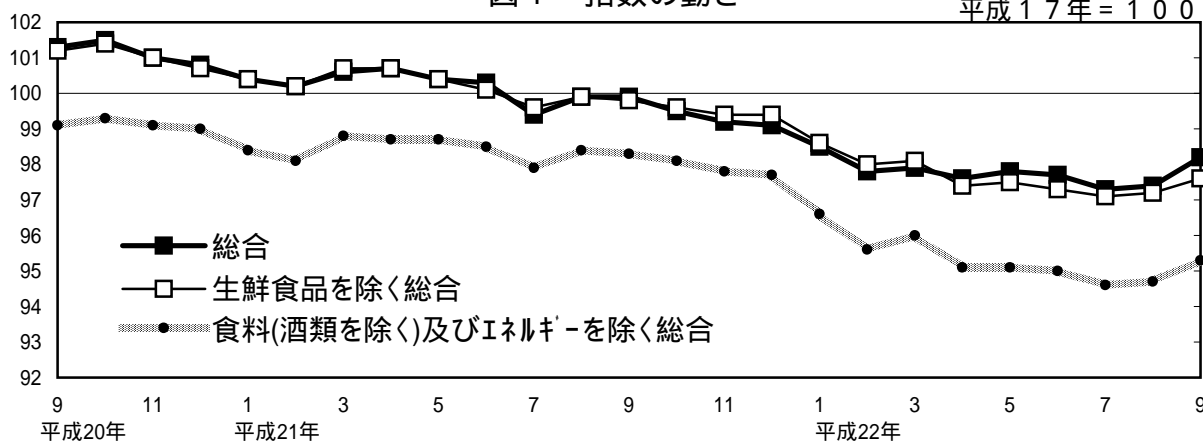
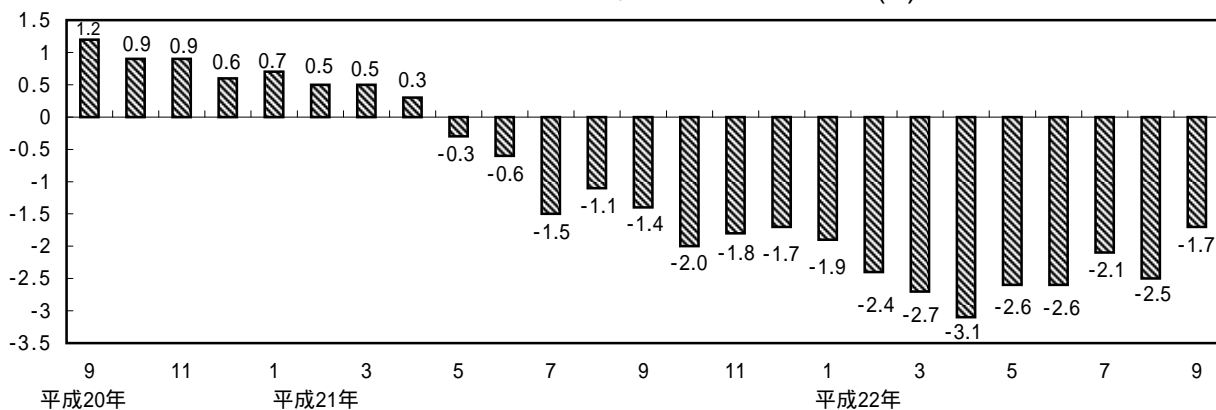


図2 総合指数前年同月比の動き月比(%)



2 前月からの動き

表2 寄与度から見た10大費目の動き（前月比）

		総 合	食 料	住 居	光 熱・ 水 道	家具・家 事用品	被 服 及 び 履 物	保 健 医 療	交 通・ 通 信	教 育	教 養 娛 楽	諸 雑 費
ウエイト		10000	2828	2148	697	306	433	466	1100	416	1018	589
前 月 比 (%)	22年 8月	0.1	0.1	0.0	0.6	-1.3	-1.4	0.1	0.0	0.0	1.2	0.1
	22年 9月	0.8	1.3	1.4	0.2	0.1	7.5	0.1	-0.4	0.0	-1.4	-0.1
寄 与 度	22年 8月	0.10	0.03	0.00	0.04	-0.03	-0.06	0.00	0.00	0.00	0.12	0.01
	22年 9月	0.82	0.38	0.29	0.01	0.00	0.32	0.00	-0.05	0.00	-0.14	-0.01

平成22年9月は速報値

10大費目の主な動き（上昇・下落した主な中分類、%、主な品目）

(1) 食 料

- ・果物 13.1% ぶどうA、もも、なしが上昇
- ・野菜・海藻 7.2% トマト、さやいんげん、ねぎが上昇

(2) 住 居

- ・家賃 1.5% 民営家賃（木造中住宅）、持家の帰属家賃（木造中住宅）が上昇

(3) 光熱・水道

- ・特になし

(4) 家具・家事用品

- ・室内装備品 2.3% カーテン、照明器具が上昇

(5) 被服及び履物

- ・シャツ・セーター類 15.9% *スポーツシャツ（長袖）、*子供Tシャツ（長袖）が上昇
- ・洋服 10.6% *背広服（冬物）、*女兒スカート（夏物）、*男児ズボンが上昇

(6) 保健医療

- ・特になし

(7) 交通・通信

- ・交通 -1.3% 航空運賃、料金（JR、在来線）が下落

(8) 教 育

- ・特になし

(9) 教養娯楽

- ・教養娯楽サービス -1.9% 外国パック旅行、宿泊料が下落
- ・教養娯楽用品 -1.1% グローブ、切り花（カーネーション）が下落

(10) 諸雑費

- ・特になし

3 前年同月からの動き

表3 寄与度から見た10大費目の動き（前年同月比）

		総 合	食 料	住 居	光 熱・ 水 道	家具・家 事用品	被 服 及 び 履 物	保 健 医 療	交 通・ 通 信	教 育	教 養 娛 楽	諸 雑 費
ウエイト		10000	2828	2148	697	306	433	466	1100	416	1018	589
前 年 同 月 比 (%)	22年 8月	-2.5	-0.7	-7.2	1.4	-9.2	-1.0	-0.1	0.6	-8.6	-2.0	-0.4
	22年 9月	-1.7	0.2	-5.8	2.8	-8.1	0.7	0.1	0.3	-8.6	-1.8	-0.2
寄 与 度	22年 8月	-2.50	-0.20	-1.53	0.10	-0.26	-0.04	0.00	0.07	-0.38	-0.19	-0.02
	22年 9月	-1.70	0.06	-1.23	0.20	-0.23	0.03	0.00	0.03	-0.38	-0.17	-0.01

平成22年9月は速報値

10大費目の主な動き（上昇・下落した主な中分類、%、主な品目）

- (1) 食 料
 - ・果物 15.9% なし、レモン、りんごAが上昇
 - ・野菜・海藻 8.6% さやいんげん、ほうれんそう、なすが上昇
- (2) 住 居
 - ・家賃 -6.2% 民営家賃（木造中住宅）、持家の帰属家賃（木造中住宅）が下落
- (3) 光熱・水道
 - ・他の光熱 12.7% 灯油が上昇
 - ・ガス代 5.6% 都市ガス代が上昇
- (4) 家具・家事用品
 - ・家庭用耐久財 -19.3% 電気冷蔵庫、電気洗濯機（洗濯乾燥機）が下落
 - ・室内装備品 -11.2% カーペット、カーテン、置時計が下落
- (5) 被服及び履物
 - ・洋服 2.5% 女兒スカート（夏物）、*背広服（冬物）が上昇
- (6) 保健医療
 - ・保健医療サービス 1.3% 出産入院料（国立）が上昇
- (7) 交通・通信
 - ・特になし
- (8) 教 育
 - ・授業料等 -12% 公立高校授業料、私立高校授業料が下落
- (9) 教養娯楽
 - ・教養娯楽用耐久財 -24.9% DVDレコーダー、テレビ（薄型）、カメラが下落
 - ・教養娯楽用品 -3.3% ゴルフクラブ、家庭用ゲーム機（携帯型）が下落
- (10) 諸雑費
 - ・特になし

今 月 の 動 き

費 目	平成22年	平成22年	平成21年	前 月 比	前年同月比	前年同月比
	9 月	8 月	9 月	(%)	(%)	寄 与 度
総 合	98.2	97.4	99.9	0.8	-1.7	-1.70
食 料	103.6	102.3	103.4	1.3	0.2	0.06
穀 類	100.5	100.5	103.1	0.0	-2.5	-0.07
魚 介 類	95.2	94.9	99.0	0.3	-3.8	-0.10
肉 類	99.3	101.1	102.5	-1.8	-3.1	-0.08
乳 卵 類	106.6	104.5	107.7	2.0	-1.0	-0.01
野 菜 ・ 海 藻	115.3	107.6	106.2	7.2	8.6	0.30
果 物	118.6	104.9	102.3	13.1	15.9	0.16
油 脂 ・ 調 味 料	106.9	105.1	107.6	1.7	-0.7	-0.01
菓 子 類	109.0	109.3	110.4	-0.3	-1.3	-0.03
調 理 食 品	100.7	101.7	102.5	-1.0	-1.8	-0.06
飲 料	94.1	92.5	92.5	1.7	1.7	0.02
酒 類	96.2	95.7	97.9	0.5	-1.7	-0.02
外 食	104.2	104.2	104.6	0.0	-0.4	-0.02
住 居	92.6	91.3	98.3	1.4	-5.8	-1.23
家 賃	92.0	90.6	98.1	1.5	-6.2	-1.21
設 備 修 繕 ・ 維 持	99.6	99.5	100.2	0.1	-0.6	-0.01
光 熱 ・ 水 道	103.3	103.1	100.5	0.2	2.8	0.20
電 気 代	99.9	99.6	98.3	0.3	1.6	0.05
ガ ス 代	109.4	109.3	103.6	0.1	5.6	0.13
他 の 光 熱	126.0	126.0	111.8	0.0	12.7	0.01
上 下 水 道 料	100.0	100.0	100.0	0.0	0.0	0.00
家 具 ・ 家 事 用 品	84.1	84.0	91.5	0.1	-8.1	-0.23
家 庭 用 耐 久 財	63.5	63.1	78.7	0.6	-19.3	-0.16
室 内 装 備 品	79.8	78.0	89.9	2.3	-11.2	-0.03
寝 具 類	95.7	94.9	97.6	0.8	-1.9	0.00
家 事 雑 貨	94.9	94.6	96.6	0.3	-1.8	-0.01
家 事 用 消 耗 品	100.2	101.2	103.6	-1.0	-3.3	-0.02
家 事 サ ー ビ ス	95.4	95.4	95.4	0.0	0.0	0.00
被 服 及 び 履 物	103.6	96.4	102.9	7.5	0.7	0.03
衣 料	104.1	95.0	101.8	9.6	2.3	0.05
和 服	103.8	103.8	103.8	0.0	0.0	0.00
洋 服	104.1	94.1	101.6	10.6	2.5	0.05
シャツ・セーター・下着類	104.7	94.4	105.7	10.9	-0.9	-0.01
シャツ・セーター類	108.8	93.9	109.7	15.9	-0.8	-0.01
下 着 類	96.0	95.6	97.4	0.4	-1.4	-0.01
履 物 類	100.3	102.3	100.2	-2.0	0.1	0.00
他 の 被 服 類	100.5	96.5	101.4	4.1	-0.9	0.00
被 服 関 連 サ ー ビ ス	104.7	105.4	105.1	-0.7	-0.4	0.00

平成22年9月は速報値

(中 分 類)

平成17年(2005年) = 100

費 目	平成22年	平成22年	平成21年	前 月 比	前年同月比	前年同月比
	9 月	8 月	9 月	(%)	(%)	寄 与 度
保 健 医 療	101.2	101.1	101.1	0.1	0.1	0.00
注1 医 薬 品	95.8	95.3	96.4	0.5	-0.6	-0.01
保健医療用品・器具	89.3	89.7	93.4	-0.4	-4.4	-0.03
保健医療サービス	106.6	106.6	105.2	0.0	1.3	0.04
交 通 ・ 通 信	98.1	98.5	97.8	-0.4	0.3	0.03
交 通	98.9	100.2	99.0	-1.3	-0.1	0.00
自動車等関係費	100.7	100.9	99.9	-0.2	0.8	0.04
通 信	94.0	94.1	94.2	-0.1	-0.2	-0.01
教 育	97.2	97.2	106.3	0.0	-8.6	-0.38
授 業 料 等	94.7	94.7	107.6	0.0	-12.0	-0.38
教科書・学習参考教材	109.2	109.2	108.8	0.0	0.4	0.00
補 習 教 育	103.2	103.2	102.9	0.0	0.3	0.00
教 養 娛 楽	91.9	93.2	93.6	-1.4	-1.8	-0.17
教養娯楽用耐久財	35.3	35.6	47.0	-0.8	-24.9	-0.14
教養娯楽用品	91.9	92.9	95.0	-1.1	-3.3	-0.06
書籍・他の印刷物	101.4	101.4	101.2	0.0	0.2	0.00
教養娯楽サービス	101.2	103.2	100.7	-1.9	0.5	0.03
諸 雑 費	100.2	100.3	100.4	-0.1	-0.2	-0.01
理美容サービス	94.1	94.1	93.3	0.0	0.9	0.01
理美容用品	96.0	96.2	96.7	-0.2	-0.7	-0.01
身の回り用品	108.0	107.8	108.8	0.2	-0.7	-0.01
たばこ	109.2	109.2	109.2	0.0	0.0	0.00
他の諸雑費	101.4	101.4	101.4	0.0	0.0	0.00
生 鮮 食 品	111.1	102.4	101.8	8.5	9.1	0.43
生 鮮 魚 介	91.9	90.6	95.0	1.4	-3.3	-0.05
生 鮮 野 菜	122.9	110.6	107.0	11.1	14.9	0.33
生 鮮 果 物	119.6	105.2	102.3	13.7	16.9	0.16
生鮮食品を除く総合	97.6	97.2	99.8	0.4	-2.2	-2.10
生鮮食品を除く食料	102.1	102.3	103.7	-0.2	-1.5	-0.38
注2 帰属を除く総合	99.4	98.8	100.2	0.6	-0.8	-0.70
注3 帰属と生鮮除く	98.7	98.6	100.1	0.1	-1.4	-1.16
エ ネ ルギ ー	104.5	104.4	100.7	0.1	3.8	0.25
注4 食料とエネルギー除く	95.3	94.7	98.3	0.6	-3.1	-2.00
教 育 費 関 係	98.0	98.0	106.4	0.0	-7.9	-0.41
教養娯楽関係費	92.5	94.0	94.0	-1.6	-1.6	-0.17
情報通信関係費	95.4	95.4	95.4	0.0	0.0	0.00

注1 医薬品・健康保持用摂取品

2 持家の帰属家賃を除く総合

3 持家の帰属家賃及び生鮮食品を除く総合

4 食料(酒類を除く)及びエネルギーを除く総合

※ 従来掲載していた「全国の消費者物価指数」、「全国主要都市の消費者物価指数」、
「主要調査品目の小売価格」等は、総務省統計局のホームページをご覧ください。

URL:「 <http://www.stat.go.jp/data/cpi/index.htm> 」

賃金、労働時間及び雇用の動き

毎月勤労統計調査地方調査 平成22年7月分

7月の概要（事業所規模5人以上）

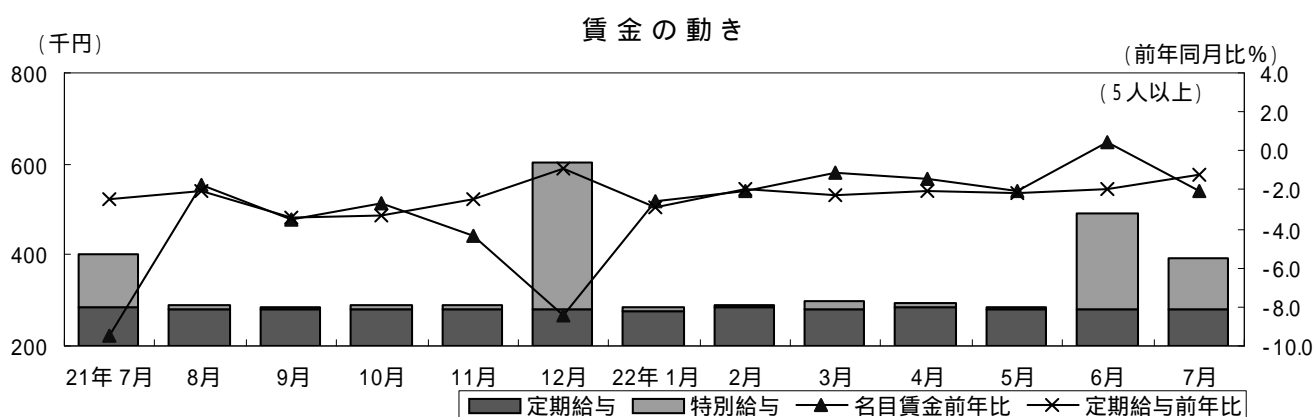
1. 賃金の動き

現金給与総額は 394,603 円で前年同月比 2.1%の減少となった。このうち、定期給与は 279,616 円（前年同月比 1.2%減）で、特別給与は 114,987 円となっている。

また、定期給与のうち、基本給を中心とした所定内給与は 261,676 円（前年同月比 1.8%減）、残業手当等の超過給与は 17,940 円となっている。

実質賃金は、前年同月比 0.8%の減少となっている。

現金給与総額の前年同月比を産業別にみると、「運輸業、郵便業」の 3.6%増をはじめ、5 産業が増加となっているほか、「教育、学習支援業」の 8.4%減をはじめ、5 産業が減少となっている。



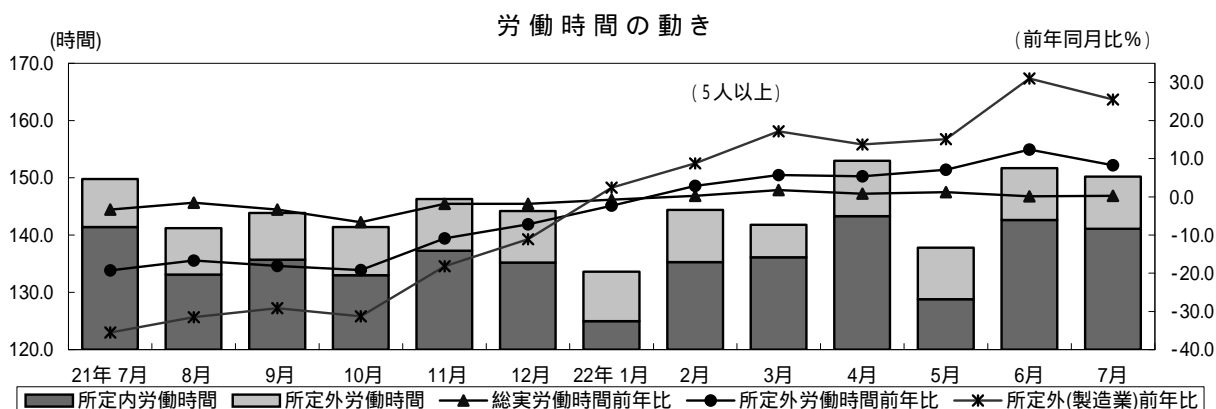
2. 労働時間の動き

総実労働時間は 150.2 時間で、前年同月比 0.3%の増加となった。これを産業別にみると、「製造業」の 4.1%増をはじめ 3 産業で増加となっているほか、「教育、学習支援業」の 7.9%減をはじめ 7 産業で減少となっている。

所定内労働時間は 141.1 時間（前年同月比 0.2%減）、所定外労働時間は 9.1 時間（前年同月比 8.3%増）となっている。

出勤日数は 19.7 日で、前年同月と比べ増減なしとなった。産業別では、「製造業」の 0.6 日増をはじめ 3 産業で増加、「教育、学習支援業」の 1.0 日減をはじめ 7 産業で減少となっている。

「製造業」の総実労働時間は 164.1 時間（前年同月比 4.1%増）、所定外労働時間は 10.8 時間（前年同月比 25.5%増）となっている。

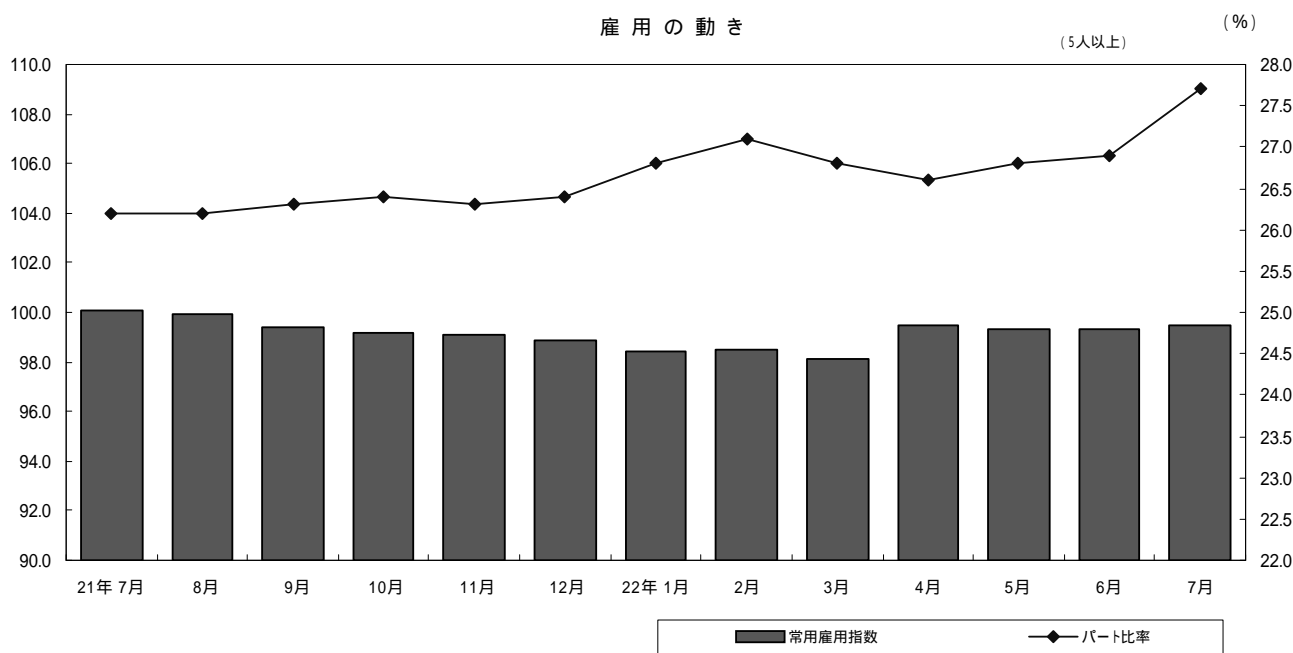


3. 雇用の動き

常用労働者の雇用指数は 99.5 で、前年同月比 0.6%の減少となった。これを産業別にみると、「複合サービス事業」の 31.8%増をはじめ、5 産業が増加となっているほか、「製造業」及び「卸売業、小売業」の 3.7%減をはじめ 5 産業で減少となっている。

常用労働者に占めるパートタイム労働者比率は 27.7%となり、前年同月と比較して 1.5%の増加となった。

労働異動は、入職率 1.77%、離職率 1.62%で 0.15 ポイントの入職超過となっている。産業別では、「医療、福祉」の 0.88 ポイントの入職超過をはじめ、11 産業で入職超過となっているほか、「教育、学習支援業」の 1.62 ポイントの離職超過をはじめ、4 産業で離職超過となっている。



4. 就業形態別賃金、労働時間及び雇用

賃金、労働時間及び雇用を就業形態別(一般労働者とパートタイム労働者)にみると、現金給与総額では、一般労働者が 505,200 円、パートタイム労働者が 103,757 円となっている。

一方、総実労働時間では一般労働者が 171.1 時間、パートタイム労働者が 95.2 時間となっている。

また、常用労働者数は、一般労働者が 2,226,828 人、パートタイム労働者が 852,606 人となっている。

労働異動は、一般労働者では入職率 1.08%、離職率 1.32%で 0.24 ポイントの離職超過、パートタイム労働者では、入職率 3.61%、離職率 2.43%で 1.18 ポイントの入職超過となっている。

大阪府の労働指標

(指数:平成17年=100)

(事業所規模5人以上)(大阪府統計課)

年 月	賃金(現金給与総額)				労働時間						常用雇用			
	名 目		実 質		総 実		所 定 外							
	産業計		製造業	産業計	産業計		産業計		製造業		産業計	製造業		
	実額	指数	指数	指数	実数	指数	実数	指数	実数	指数	指数	指数		
	円				時間		時間		時間					
平成 17 年平均	361,226	100.0	100.0	100.0	149.9	100.0	9.7	100.0	11.9	100.0	100.0	100.0		
18	363,017	100.4	99.9	100.4	150.2	100.1	9.9	101.7	13.3	111.6	100.0	100.8		
19	355,529	99.8	98.8	99.8	149.3	101.0	10.2	110.6	13.2	115.0	99.9	101.3		
20	353,783	99.9	98.3	98.9	148.1	100.4	10.3	111.4	12.7	112.4	100.6	102.9		
21	343,383	96.1	91.9	95.8	144.1	97.4	8.6	93.6	9.0	78.7	99.5	100.2		
平成 21 年 7 月	403,091	112.8	115.9	112.9	149.8	101.2	8.4	91.3	8.6	74.8	100.1	100.8		
8	288,373	80.7	76.9	80.6	141.2	95.4	8.1	88.0	8.3	72.2	99.9	100.3		
9	286,481	80.2	77.3	80.0	143.9	97.2	8.2	89.1	9.1	79.1	99.4	99.4		
10	288,069	80.6	77.7	80.8	141.4	95.5	8.4	91.3	8.9	77.4	99.2	98.9		
11	289,532	81.0	78.2	81.3	146.3	98.9	9.0	97.8	10.2	88.7	99.1	99.2		
12	604,019	169.0	164.7	169.8	144.2	97.4	9.0	97.8	9.9	86.1	98.9	98.4		
平成 22 年 1 月	284,600	79.6	75.6	80.3	133.6	90.3	8.6	93.5	9.0	78.3	98.4	97.0		
2	284,417	79.6	77.2	80.6	144.4	97.6	9.1	98.9	10.5	91.3	98.5	96.6		
3	298,213	83.5	78.2	84.4	145.5	98.3	9.4	102.2	10.9	94.8	98.1	96.3		
4	295,507	82.7	79.3	83.6	153.0	103.4	9.7	105.4	10.8	93.9	99.5	97.3		
5	283,662	79.4	76.6	80.0	137.8	93.1	9.0	97.8	9.9	86.1	99.3	96.9		
6	489,893	137.1	122.1	138.5	151.7	102.5	9.1	98.9	10.6	92.2	99.3	97.1		
7	394,603	110.4	114.3	112.0	150.2	101.5	9.1	98.9	10.8	93.9	99.5	97.1		
年 月	前				年				比					
		%	%	%		%	%	%		%	%	%		
平成 17 年 平均		0.1	1.1	0.8		1.3	3.8	0.0		1.1	1.1			
18		0.4	0.1	0.4		0.2	1.7	11.6		0.0	0.8			
19		0.6	1.1	0.6		0.9	8.8	3.0		0.1	0.5			
20		0.1	0.5	0.9		0.6	0.7	2.3		0.7	1.6			
21		3.8	6.5	3.1		3.0	16.0	30.0		1.1	2.6			
年 月	前			年			同			月			比	
平成 21 年 7 月		9.5	14.0	8.3		3.3	19.3	35.5		0.7	1.9			
8		1.7	3.6	0.5		1.5	16.7	31.5		1.0	2.5			
9		3.5	2.4	2.0		3.3	18.1	29.2		1.2	3.6			
10		2.7	3.0	0.5		6.6	19.2	31.3		1.5	4.3			
11		4.4	2.7	2.6		1.8	10.9	18.2		1.8	4.2			
12		8.4	13.7	6.9		1.8	7.2	11.1		2.1	4.8			
平成 22 年 1 月		2.6	4.4	1.0		0.7	2.3	2.4		0.6	4.1			
2		2.1	1.0	0.4		0.6	3.3	12.9		1.0	4.1			
3		1.1	1.2	0.8		1.8	5.7	17.2		0.9	3.5			
4		1.4	0.5	0.8		0.8	5.4	13.7		0.4	4.2			
5		2.1	0.4	0.5		1.2	7.1	15.1		0.3	3.6			
6		0.4	0.7	2.1		0.1	12.4	31.0		0.6	4.0			
7		2.1	1.4	0.8		0.3	8.3	25.5		0.6	3.7			

【注】 実質賃金指数 = 名目賃金指数 ÷ 消費者物価指数 × 100
 消費者物価指数(持家の帰属家賃を除く総合指数)は総務省統計局調べの大阪市分である。

労働

産業別賃金

[平成22年7月・5人以上]

(単位:円、%)

産 業	現金給与総額		定期給与		所定内給与		超過給与	特別給与
	実 額	前 年 同月比	実 額	前 年 同月比	実 額	前 年 同月比		
調 査 産 業 計	394,603	2.1	279,616	1.2	261,676	1.8	17,940	114,987
建 設 業	495,507	4.2	366,458	2.3	345,061	2.0	21,397	129,049
製 造 業	460,292	1.4	303,594	0.3	281,192	1.1	22,402	156,698
電 気・ガ 斯・熱 供 給・水 道 業	465,226	1.4	456,339	4.1	418,084	5.7	38,255	8,887
情 報 通 信 業	446,572	4.5	371,249	2.2	339,394	1.5	31,855	75,323
運 輸 業 , 郵 便 業	459,711	3.6	316,710	0.6	276,149	0.0	40,561	143,001
卸 売 業 , 小 売 業	399,837	1.0	252,639	0.8	242,845	1.1	9,794	147,198
金 融 業 , 保 険 業	478,596	1.6	368,258	0.7	341,929	1.2	26,329	110,338
不 動 産 業 , 物 品 賃 貸 業	468,747	-	321,741	-	300,627	-	21,114	147,006
学 術 研 究 , 専 門・技 術 サ ー ビ ス 業	507,762	-	347,959	-	324,833	-	23,126	159,803
宿 泊 業 , 飲 食 サ ー ビ ス 業	139,672	-	121,297	-	115,284	-	6,013	18,375
生 活 関 連 サ ー ビ ス 業 , 娯 楽 業	188,879	-	168,484	-	162,521	-	5,963	20,395
教 育 , 学 習 支 援 業	338,587	8.4	305,226	3.5	299,217	3.5	6,009	33,361
医 療 , 福 祉	362,026	4.5	252,371	1.6	240,194	2.1	12,177	109,655
複 合 サ ー ビ ス 事 業	422,082	0.8	392,059	4.0	366,420	4.0	25,639	30,023
そ の 他 の サ ー ビ ス 業	281,299	-	228,975	-	211,829	-	17,146	52,324

産業別労働時間

[平成22年7月・5人以上]

(単位:時間、%、日)

産 業	総実労働時間		所定内労働時間		所定外労働時間		出勤日数	
	実 数	前 年 同月比	実 数	前 年 同月比	実 数	前 年 同月比	実 数	前 年 同月比
調 査 産 業 計	150.2	0.3	141.1	0.2	9.1	8.3	19.7	0.0
建 設 業	176.5	1.3	163.8	1.8	12.7	5.0	21.4	0.3
製 造 業	164.1	4.1	153.3	2.9	10.8	25.5	20.4	0.6
電 気・ガ 斯・熱 供 給・水 道 業	154.3	3.7	143.2	3.1	11.1	9.8	19.5	0.6
情 報 通 信 業	165.9	4.3	152.9	2.3	13.0	22.6	20.3	0.7
運 輸 業 , 郵 便 業	173.9	1.7	153.3	1.6	20.6	3.0	21.2	0.2
卸 売 業 , 小 売 業	143.6	1.1	138.6	0.9	5.0	5.7	19.7	0.4
金 融 業 , 保 険 業	159.9	1.2	145.8	0.2	14.1	13.7	20.1	0.2
不 動 産 業 , 物 品 賃 貸 業	166.6	-	153.0	-	13.6	-	20.7	-
学 術 研 究 , 専 門・技 術 サ ー ビ ス 業	162.9	-	148.6	-	14.3	-	20.1	-
宿 泊 業 , 飲 食 サ ー ビ ス 業	102.9	-	98.0	-	4.9	-	16.2	-
生 活 関 連 サ ー ビ ス 業 , 娯 楽 業	134.9	-	131.0	-	3.9	-	18.6	-
教 育 , 学 習 支 援 業	120.4	7.9	116.8	7.9	3.6	5.3	17.2	1.0
医 療 , 福 祉	133.9	0.8	130.2	1.1	3.7	8.9	19.1	0.1
複 合 サ ー ビ ス 事 業	159.7	2.8	150.2	3.0	9.5	1.0	19.2	0.7
そ の 他 の サ ー ビ ス 業	145.9	-	136.4	-	9.5	-	19.5	-

産業別雇用

[平成22年7月・5人以上]

(単位:人、%)

産 業	常 用 労 働 者				労 働 異 動		超 過 率 (ポイント)	
	実 数	指 数	前 年 同 月 比	パ ー ト 比 率	前 年 同 月 比	入 職 率		離 職 率
調 査 産 業 計	3,079,434	99.5	0.6	27.7	1.5	1.77	1.62	0.15
建 設 業	198,378	95.4	0.6	5.2	1.8	0.96	0.58	0.38
製 造 業	703,972	97.1	3.7	17.5	1.9	1.06	1.04	0.02
電 気・ガ 斯・熱 供 給・水 道 業	20,345	106.6	2.6	1.1	3.1	0.43	0.10	0.33
情 報 通 信 業	104,701	90.7	2.1	7.3	0.1	2.33	1.98	0.35
運 輸 業 , 郵 便 業	207,195	95.1	0.2	21.4	1.9	1.92	1.51	0.41
卸 売 業 , 小 売 業	638,673	96.6	3.7	33.4	0.4	1.54	1.64	0.10
金 融 業 , 保 険 業	99,093	103.7	2.6	9.4	3.5	1.91	1.21	0.70
不 動 産 業 , 物 品 賃 貸 業	60,954	-	-	14.2	-	2.36	3.43	1.07
学 術 研 究 , 専 門・技 術 サ ー ビ ス 業	97,104	-	-	15.2	-	0.92	1.36	0.44
宿 泊 業 , 飲 食 サ ー ビ ス 業	222,319	-	-	77.1	-	3.54	3.00	0.54
生 活 関 連 サ ー ビ ス 業 , 娯 楽 業	96,746	-	-	58.5	-	3.36	2.52	0.84
教 育 , 学 習 支 援 業	125,396	101.3	1.2	33.6	2.7	2.05	3.67	1.62
医 療 , 福 祉	264,920	113.1	4.5	31.1	1.1	2.36	1.48	0.88
複 合 サ ー ビ ス 事 業	37,996	115.2	31.8	3.7	5.4	0.76	0.68	0.08
そ の 他 の サ ー ビ ス 業	201,597	-	-	32.9	-	2.26	1.65	0.61

当月増加(減少)労働者数

[注] 1. 入(離)職率 = $\frac{\text{当月増加(減少)労働者数}}{\text{前月末労働者数}} \times 100$

2. 超過率 = 入職率 - 離職率

3. パート比率(文章中のパートタイム労働者比率)は、常用労働者に占めるパートタイム労働者の比率

就業形態別賃金、労働時間、雇用

[平成22年7月・5人以上]

(単位:円、時間、人、%)

産 業	現金給与総額		総実労働時間		常用労働者数		労 働 異 動			
	一 般 労 働 者	パ ー ト タ イ ム 労 働 者	一 般 労 働 者	パ ー ト タ イ ム 労 働 者	一 般 労 働 者	パ ー ト タ イ ム 労 働 者	一 般 労 働 者	一 般 労 働 者	パ ー ト タ イ ム 労 働 者	パ ー ト タ イ ム 労 働 者
調 査 産 業 計	505,200	103,757	171.1	95.2	2,226,828	852,606	1.08	1.32	3.61	2.43
製 造 業	528,927	136,882	172.2	125.9	580,459	123,513	0.72	0.83	2.63	2.05
卸 売 業 , 小 売 業	552,499	94,909	168.8	93.4	425,076	213,597	0.82	1.16	2.97	2.59
医 療 , 福 祉	471,921	116,080	159.3	77.0	182,538	82,382	1.43	1.28	4.46	1.93

大阪の工業動向

平成22年7月分速報

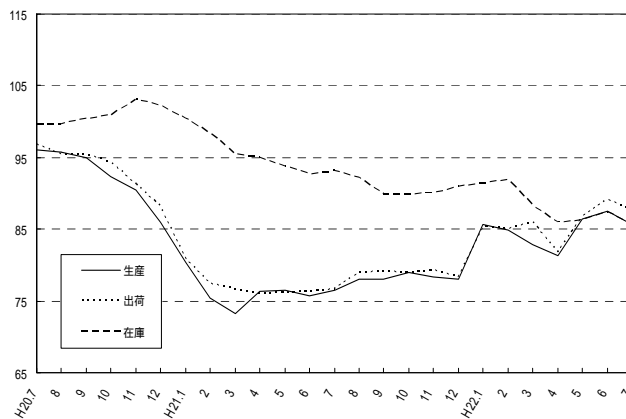
工業生産・出荷・在庫指数の動き(平成17年=100)

生産指数は85.7(前月比2.1%低下)となった。業種別(寄与率順)にみると、金属製品工業(前月比7.7%)、電気機械工業(同8.1%)など12業種が低下した。

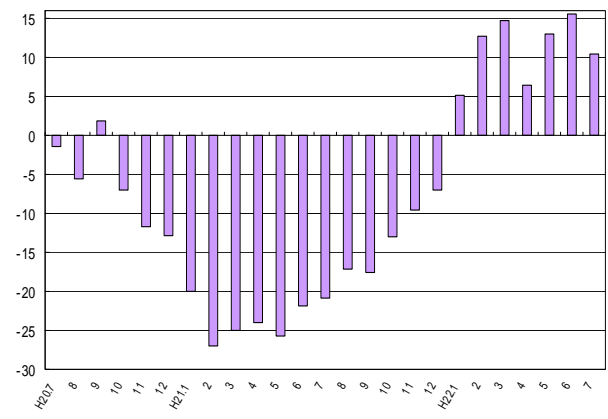
出荷指数は87.7(前月比1.5%低下)となった。業種別(寄与率順)にみると、金属製品工業(前月比9.3%)、鉄鋼業(同6.6%)など11業種が低下した。

在庫指数は85.7(前月比1.9%低下)となった。業種別(寄与率順)にみると、(旧)電気機械工業(前月比13.2%)、化学工業(同4.9%)など12業種が低下した。

製造工業指数の推移(季節調整済指数平成17年=100)



生産指数 対前年同月比の推移(%)



業種別、特殊分類別工業生産指数

(平成17年=100)		業種別											特殊分類別				生産財
		製造工業											最終需要財				
		鉄鋼業	非鉄金属	金属製品	一般機械	電気機械	情報通信機械	電子部品・デバイス	輸送機械	精密機械	窯業・土石製品	化学	石油・石炭製品	投資財	消費財		
ウエイト	10000.0	608.8	174.2	1149.7	1764.0	814.4	453.8	220.3	488.8	69.2	183.9	2032.5	141.3				
年月																	
平成19年	99.0	106.4	99.9	98.8	103.8	93.9	124.9	125.4	98.3	105.3	95.3	87.5	92.5				
平成20年	95.2	104.7	95.5	96.5	99.5	89.2	121.5	109.3	94.7	100.0	97.2	84.1	96.5				
平成21年	76.9	69.1	69.2	83.0	66.2	75.2	117.8	38.1	55.6	75.8	77.8	75.9	92.3				
原指																	
平成22年1月	75.6	84.4	80.8	70.5	65.6	68.4	118.8	32.6	57.3	63.7	71.9	80.0	95.6				
2月	80.0	88.2	88.8	80.4	75.3	75.4	134.7	35.1	57.0	78.3	74.8	77.5	94.9				
3月	88.1	96.8	98.5	85.0	84.1	85.1	139.4	40.6	70.2	128.7	82.1	84.5	106.1				
4月	79.9	91.7	94.4	80.3	65.0	85.2	107.8	43.1	51.4	66.3	95.0	76.9	98.6				
5月	80.0	91.0	76.8	82.3	62.7	78.9	147.0	42.3	48.6	59.0	87.2	81.5	96.5				
6月	88.7	93.7	93.1	94.4	82.7	91.8	154.8	46.2	59.6	78.6	104.6	79.6	99.7				
7月	84.9	88.8	97.4	84.9	82.1	85.0	163.3	46.2	60.5	87.2	85.4	68.9	101.1				
季節調整済指数																	
平成22年1月	85.7	91.5	92.7	79.6	71.6	83.2	158.8	31.6	67.8	75.7	84.5	86.1	90.0				
2月	84.9	96.4	96.1	82.3	76.0	84.6	166.9	56.2	56.2	80.9	81.1	86.0	89.5				
3月	82.9	99.3	101.2	70.8	69.8	88.8	160.7	48.2	59.5	102.2	80.2	84.1	101.1				
4月	81.3	95.7	94.5	82.5	70.2	82.1	108.9	47.7	56.7	66.9	92.5	74.3	97.3				
5月	86.4	97.8	85.2	86.3	73.3	86.2	149.0	44.1	56.4	79.9	90.7	84.1	115.6				
6月	87.5	91.2	90.3	92.1	85.4	85.6	156.9	45.7	60.2	78.4	98.2	75.7	122.0				
7月	85.7	86.1	90.9	85.0	82.8	78.7	172.0	42.2	60.7	96.6	81.9	76.7	99.4				
		製造工業					産業総合	公益事業	*参考 機械工業	*参考 (旧)電気機械	最終需要財		生産財				
		プラスチック製品	窯業・土石製品	繊維	食料品	その他					投資財	消費財					
ウエイト	368.0	182.5	258.6	521.5	568.5	10279.2	279.2	3810.5	1488.5	4922.6	2237.6	2685.0	5077.4				
年月																	
平成19年	97.3	98.1	92.9	95.3	103.9	99.3	110.9	104.8	108.0	96.7	102.3	91.9	101.3				
平成20年	92.1	94.4	88.7	91.8	97.6	95.7	115.9	99.9	102.0	91.8	94.8	89.4	98.4				
平成21年	84.5	83.2	79.9	93.5	87.2	77.6	103.8	71.5	82.7	79.3	71.4	85.9	74.5				
原指																	
平成22年1月	81.3	74.2	73.5	83.7	85.7	76.6	115.0	69.5	78.4	71.8	65.0	77.4	79.2				
2月	82.0	78.0	73.3	83.4	88.6	81.3	128.2	77.8	87.5	78.5	74.4	81.9	81.4				
3月	88.8	87.7	75.0	97.2	93.6	89.3	132.5	87.4	95.1	86.7	81.5	91.1	89.3				
4月	91.2	93.6	73.6	103.6	90.3	81.1	123.0	71.4	85.8	77.3	65.2	87.4	82.4				
5月	91.9	79.8	71.1	91.7	84.5	80.6	100.9	73.1	94.2	78.6	67.4	87.9	81.3				
6月	96.7	90.8	76.7	100.5	87.9	89.5	118.4	88.1	104.3	91.0	81.0	99.3	86.4				
7月	97.4	88.5	76.3	102.0	90.6	86.2	134.0	87.6	103.1	88.6	75.2	99.8	81.2				
季節調整済指数																	
平成22年1月	94.7	84.8	79.0	98.4	91.4	86.2	105.9	80.7	96.6	83.0	72.7	92.4	87.6				
2月	89.0	86.7	75.9	90.8	89.7	86.0	126.5	84.2	106.3	83.6	75.8	91.4	85.8				
3月	89.7	86.0	72.7	94.4	93.1	84.0	129.3	80.3	103.2	81.8	68.0	94.5	84.6				
4月	91.9	92.1	73.0	98.1	88.4	82.5	131.2	75.7	86.1	79.0	70.0	85.4	82.9				
5月	91.6	86.9	75.1	96.8	89.5	87.2	118.6	82.2	99.2	85.6	76.7	92.6	86.6				
6月	88.8	88.3	76.3	95.7	88.5	88.5	122.0	89.2	101.7	87.9	80.8	94.1	86.0				
7月	90.0	86.6	75.7	97.4	87.8	86.8	123.9	88.6	100.3	87.5	77.1	95.5	83.2				

[注] 当月は速報値、前月以前は確報値となっている。

大阪府景気観測調査結果

平成22年7～9月期

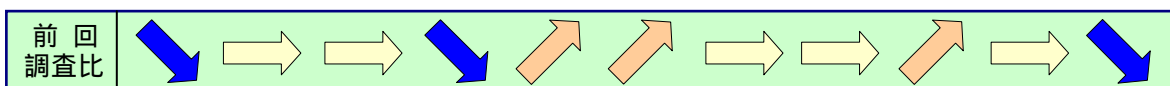
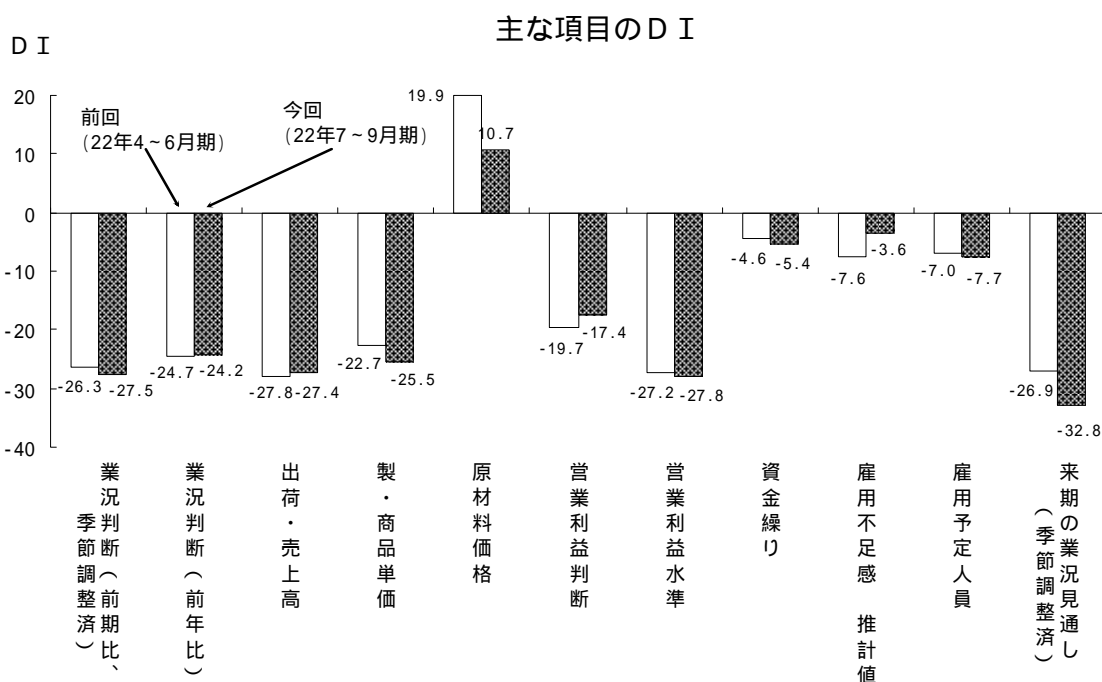
商工労働部（大阪産業経済リサーチセンター）では、府内企業を対象として四半期毎に、大阪市と協力して景気観測調査を実施しております。平成22年7～9月期の調査結果の概要は次のとおりです。

なお、大阪市景気観測調査結果については、大阪市経済局のウェブサイト

<http://www.city.osaka.lg.jp/keizaiyoku/page/0000002583.html> をご覧ください。

景気は持ち直し傾向が続くものの、やや一服感がみられる

業況判断D Iのマイナス幅は拡大に転じた。原材料価格D Iが引き続きプラス、営業利益判断D Iはマイナス幅の縮小が続くものの、出荷・売上高D Iや営業利益水準D I、資金繰りD I、雇用予定人員D Iは横ばい、製・商品単価D Iは低下に転じた。なお、来期の業況見通しは、やや弱含みの見通し。



() 今回（平成22年7～9月期）の雇用不足感D Iについて

今期の雇用状況の調査では、調査票の一部に従来の調査項目とは異なる選択肢があったことにより誤差が生じている可能性が高いため、過去のデータ分析を踏まえた推計値（暫定）を掲載している。

調査結果に関するお問い合わせは (06)6947-4363

商工労働部(大阪産業経済リサーチセンター)経済リサーチグループまで

22年4月、旧の府立産業開発研究所は商工労働部総務課に統合し、「大阪産業経済リサーチセンター」として再編されました。

大 阪 府 の

年 月	(1) 世帯数 (月初)		(2) 人 口 (月初)		(3)雇用指数 (製造業) (17年=100)	(4) 有 効 求人倍率	(5)全産業平均賃金		(6)生産 指数 製造工業	(7)生産者 製品在庫指数	(8) 着工建築物 床面積 千㎡
	世帯	人	人	人			現金給与 総 額	名目指数 (17年=100)			
平成17年	3,654,293	8,817,166	8,248	9,956	100.0	0.95	416,202	100.0	100.0	100.0	12,186
18	3,701,077	8,822,241	7,853	2,778	100.4	1.06	422,150	101.4	98.5	97.0	12,087
19	3,741,252	8,828,402	6,462	301	99.3	1.04	409,640	100.3	99.0	97.7	10,443
20	3,784,465	8,833,777	5,079	296	101.9	0.94	403,084	99.5	95.2	100.5	10,153
21	3,824,064	8,840,372	2,478	4,117	99.2	0.51	395,029	96.3	r76.9	r93.4	7,477
21年 3月	3,791,859	8,832,120	383	1,930	97.8	0.59	338,923	82.6	r73.2	r95.4	983
4	3,799,540	8,828,682	359	3,281	101.2	0.54	332,612	81.1	r76.3	r95.0	635
5	3,810,343	8,836,873	15	8,206	99.9	0.50	321,333	78.3	r76.5	r93.7	536
6	3,813,590	8,837,679	85	891	101.0	0.48	602,938	146.9	r75.7	r92.7	684
7	3,816,549	8,838,289	661	51	100.8	0.46	466,260	113.6	r76.5	r93.1	566
8	3,819,620	8,839,216	852	75	100.0	0.44	317,523	77.4	r78.0	r92.2	505
9	3,822,072	8,840,276	870	190	98.5	0.44	322,176	78.5	r78.0	r89.8	551
10	3,824,064	8,840,372	2,478	4,117	98.1	0.45	325,570	79.3	r78.9	r89.8	660
11	3,826,933	8,841,961	2,094	3,819	98.4	0.46	325,988	79.4	r78.3	r90.0	494
12	3,828,628	8,841,903	1,980	4,450	97.2	0.45	742,196	180.9	r78.0	r90.9	575
22年 1月	3,829,708	8,841,767	1,746	4,102	95.2	0.47	321,036	78.2	r85.7	r91.4	951
2	3,828,909	8,838,704	1,539	2,732	94.4	0.47	316,848	77.2	r84.9	r91.9	599
3	3,829,471	8,836,345	1,453	2,570	94.2	0.48	338,906	82.6	r82.9	r88.3	1,213
4	3,836,156	8,832,955	216	3,174	95.5	0.49	332,770	81.1	r81.3	r86.0	665
5	3,846,304	8,840,055	1,356	1,826	95.1	0.50	317,368	77.3	r86.4	r86.2	517
6	3,848,494	8,840,027	1,117	1,231	95.2	0.51	626,353	152.6	r87.5	r87.4	550
7	3,850,360	8,839,418	768	361	95.4	0.51	451,843	110.1	p85.7	p85.7	560
8	3,852,332	8,839,168	208	256	...	0.52	657
9	3,854,393	8,839,640	531	105
資料出所	大阪府統計課					大阪労働局	大阪府統計課				国土交通省

[注] (1)、(2)各年は10月1日現在の推計、印は国勢調査。(3)、(5)毎月勤労統計調査による規模30人以上のもの、産業はサービス業を含む。各年は月平均。(4)各月は季節調整値、各年は年平均で原数値。(6)、(7)は17年=100、各年は原指数、各月は季節調整済指数。

全 国 の

年 月	(1) 推計人口 (月初)		(2) 労働力人口 (月初)		(3)雇用指数 (製造業) (17年=100)	(4) 有 効 求人倍率	(5)全産業平均賃金		(6)生産 指数 製造工業	(7)生産者 製品在庫指数	(8) 着工住宅 新設戸数 千戸
	千人	人	万人	万人			現金給与 総 額	名目指数 (17年=100)			
平成17年	127,768	8,570	6,356	294	100.0	0.95	380,438	100.0	100.0	99.2	1,249
18	127,770	295	6,382	275	101.0	1.06	384,401	101.0	104.5	102.7	1,285
19	127,771	2,314	6,412	257	101.9	1.04	377,731	100.1	107.4	104.0	1,036
20	127,692	33,895	6,385	265	103.3	0.88	379,497	99.6	103.8	109.0	1,039
21	127,510	58,958	6,282	336	101.3	0.47	355,223	94.8	80.5	92.9	775
21年 3月	127,567	12,291	6,245	335	101.0	0.53	301,623	80.5	70.7	99.8	67
4	127,566	6,523	6,322	346	102.7	0.48	299,064	79.8	74.9	97.1	66
5	127,529	5,040	6,342	347	101.8	0.46	296,908	79.2	79.0	96.4	63
6	127,547	3,400	6,300	348	101.7	0.45	513,651	137.1	80.8	95.2	68
7	127,558	7,549	6,270	359	101.3	0.43	405,749	108.3	82.6	94.9	66
8	127,540	3,330	6,296	361	101.0	0.42	299,397	79.9	83.9	95.0	60
9	127,491	5,110	6,295	363	100.8	0.43	293,436	78.3	85.7	94.6	61
10	127,510	1,332	6,271	344	100.7	0.43	295,889	79.0	86.1	93.2	67
11	127,522	10,489	6,260	331	100.7	0.43	311,172	83.0	88.0	93.7	68
12	127,515	11,274	6,223	317	100.4	0.43	655,229	174.9	89.7	93.5	69
22年 1月	127,480	25,551	6,213	323	100.2	0.46	298,773	79.7	92.0	94.5	65
2	127,486	15,642	6,185	324	99.9	0.47	291,696	77.8	93.7	95.4	57
3	127,427	r 14,381	6,210	350	99.6	0.49	307,518	82.1	94.8	93.9	65
4	r127,445	...	6,269	356	100.7	0.48	307,390	82.0	96.0	94.5	67
5	p127,360	...	6,295	347	100.6	0.50	298,267	79.6	96.0	96.4	60
6	p127,380	...	6,280	344	100.4	0.52	530,947	141.7	95.0	97.1	69
7	p127,420	...	6,271	331	r100.3	0.53	r415,675	r110.9	r94.9	r96.6	69
8	p127,390	p100.2	0.54	p300,159	p80.1	p94.5	p97.3	72
9	p127,390
資料出所	総務省統計局				厚生労働省		経済産業省			国土交通省	

[注] (1)推計人口の各年は10月1日現在、印は国勢調査。(2)各年は平均。(3)、(5)毎月勤労統計調査による30人以上の事業所のもの、各年は月平均。(4)新規学卒者を除き、パートタイムを含む。各月は季節調整値、各年は年平均で原数値。(6)、(7)は17年=100、各年は原指数、各月は季節調整済指数。(8)各年は年度計。

主 要 指 標

(9) 着工住宅 新設戸数	(10) 自動車保有台数 (年月末)	(11) 大型小売店販売額		(12) 外国貿易		(13) 企業倒産		(14) 銀行勘定(年月末)		年 月
		百貨店	スーパー	輸 出	輸 入	件 数	負債金額	預 金	貸 出	
戸	台									
92,271	3,821,666	1,077,109	866,613	6,860,796	7,178,176	2,045	1,335,178	515,884	406,708	平成17年
95,671	3,810,636	1,069,054	857,329	7,803,611	8,212,770	2,080	433,055	519,829	402,193	18
78,285	3,782,472	1,045,938	896,118	8,716,158	8,751,061	2,059	430,197	527,556	396,058	19
76,328	3,759,388	996,753	910,837	8,703,505	8,816,331	2,148	687,786	528,056	383,948	20
54,444	3,720,412	862,771	881,331	6,599,163	6,559,457	2,375	867,208	537,329	380,754	21
5,593	3,738,506	72,166	72,036	495,858	546,703	217	130,837	538,291	386,007	21年 3月
4,089	3,727,592	66,264	72,695	529,201	534,047	199	42,277	535,623	378,673	4
4,059	3,737,636	66,177	74,069	502,051	465,303	193	39,637	534,071	379,304	5
4,362	3,739,041	73,565	71,941	565,984	517,203	233	67,051	536,808	377,076	6
4,443	3,739,717	82,472	74,507	586,360	579,875	204	46,810	533,596	376,573	7
4,088	3,736,763	63,076	73,743	585,266	556,936	226	26,510	532,188	376,047	8
4,590	3,740,423	60,257	68,209	647,106	573,950	164	25,273	534,798	380,751	9
4,744	3,737,966	65,154	71,017	676,079	598,641	206	36,676	533,535	378,951	10
4,295	3,739,706	71,949	71,398	604,037	593,175	169	268,286	535,189	378,318	11
4,557	3,720,412	97,474	88,615	639,190	633,022	167	41,374	537,329	380,754	12
3,860	3,719,946	70,810	73,188	586,348	612,880	166	49,256	536,323	377,748	22年 1月
3,641	3,720,304	57,004	64,893	602,708	580,910	161	16,357	536,215	377,160	2
5,311	3,702,450	68,041	68,986	710,923	637,093	208	76,064	546,686	380,412	3
4,903	3,702,959	60,884	69,963	710,160	678,105	187	24,255	545,579	373,815	4
4,378	3,702,716	61,760	71,279	657,047	627,207	143	39,854	546,443	372,266	5
4,027	3,705,238	61,230	70,662	694,961	653,169	177	27,278	542,260	371,644	6
4,402	3,709,430	r79,737	r74,389	684,936	r637,587	154	26,958	539,888	371,584	7
4,936	3,708,388	p56,375	p73,413	629,974	p642,134	169	26,184	536,377	368,702	8
...	174	26,302	9
国土交通省	近畿運輸局	経済産業省	大阪税関	(株)東京商工リサーチ	大阪銀行協会	資料出所				

【注】(10)各年月末現在。(11)従業者50人以上の小売店。(12)大阪港・堺港・岸和田港・関西空港の合計額。
(13)負債金額1,000万円以上のもの、内整理その他を含む。(14)各年月末現在。

主 要 指 標

(9) 大型小売店販売額	(10) 貿 易		(11) 国 際 収 支				(12) 外貨準備高 (年月末)	(13) 企業倒産 件 数	(14) 日本銀行券 発行高	(15) 国内銀行勘定 (年月末)		年 月
			経 常 収 支		貿易収支	サービス収支				実質預金	貸 出	
			百貨店	スーパー								
億円	億円	十億円	十億円	億円	億円	億円	百万ドル	件	十億円	十億円	十億円	
87,629	125,654	65,657	56,949	182,591	103,348	△26,418	846,897	12,998	79,271	526,410	408,548	平成17年
86,440	125,010	75,246	67,344	198,488	94,643	△21,183	895,320	13,245	79,837	528,667	415,577	18
84,652	127,336	83,931	73,136	247,938	123,223	△24,971	973,365	14,091	81,278	545,043	417,639	19
80,787	128,724	81,018	78,955	163,798	40,278	△21,379	1,030,647	15,646	81,478	557,055	436,848	20
71,772	125,986	54,171	51,499	132,867	40,381	△19,132	1,049,397	15,480	80,954	569,485	428,567	21
6,265	10,245	4,184	4,189	15,346	1,271	270	1,018,549	1,537	76,898	567,747	437,537	21年 3月
5,611	10,343	4,195	4,146	6,606	1,671	△4,280	1,011,473	1,329	78,334	567,707	433,783	4
5,589	10,591	4,020	3,739	13,114	3,935	△1,439	1,024,012	1,203	76,406	565,972	433,094	5
5,792	10,230	4,594	4,107	12,794	6,072	△1,207	1,019,175	1,422	76,739	570,988	430,585	6
6,730	10,627	4,843	4,477	13,292	4,361	△2,847	1,022,657	1,386	76,391	565,033	429,099	7
4,995	10,709	4,510	4,345	11,829	3,021	△1,099	1,042,340	1,241	76,168	564,256	426,508	8
5,189	9,751	5,109	4,592	15,767	6,049	△332	1,052,598	1,155	75,917	565,973	429,087	9
5,584	10,025	5,308	4,508	13,950	9,374	△3,259	1,056,769	1,261	76,249	562,005	426,508	10
6,117	10,098	4,988	4,623	10,993	4,863	△459	1,073,712	1,132	76,269	566,623	425,373	11
8,052	12,639	5,412	4,869	9,156	6,240	△1,079	1,049,397	1,136	80,954	569,486	428,567	12
6,209	10,938	4,902	4,841	8,819	1,667	△1,559	1,053,070	1,063	76,904	567,757	425,925	22年 1月
4,763	9,260	5,128	4,481	15,933	7,853	△730	1,051,079	1,090	77,089	569,943	425,544	2
5,915	9,916	6,004	5,054	25,564	10,890	105	1,042,715	1,314	77,353	580,724	427,612	3
5,276	10,187	5,888	5,153	r13,312	r8,711	r△3,964	1,046,873	1,154	78,989	579,449	422,271	4
5,360	10,297	5,310	4,994	r12,226	r4,027	r△337	1,041,318	1,021	76,833	580,632	420,709	5
5,363	10,272	5,867	5,185	r10,578	r7,620	r△918	1,050,235	1,148	77,271	582,142	422,016	6
r6,514	r10,676	5,983	r5,184	p16,759	p9,161	p△1,778	1,063,513	1,066	77,295	576,250	420,723	7
p4,743	p10,754	5,208	p5,122	p11,142	p1,959	p△949	1,070,145	1,064	76,964	576,681	419,424	8
...	1,109,591	1,102	76,855	9
経済産業省	財務省		(株)東京商工リサーチ		日本銀行		資料出所					

【注】(9)従業者50人以上の小売店。(10)通関実績。(13)負債額1,000万円以上のもの、内整理その他を含む。(14)(15)各年月末現在。

指 標

大 阪 府 の 主 要 指 標(つづき)

年 月	(15)	(16)	(17) 消費 者	(18)	(20)	(21)
	手 形 交 換 高	株 価 指 数 (43.1.4=100)	物 価 指 数 (17年=100)	府内総生産 (名 目)	交 通 事 故 発 生 件 数	刑 法 犯 認 知 件 数
平成17年	億円			億円	件	件
17	561,455	1,294.22	100.0	380,800	66,105	249,511
18	472,398	1,757.70	100.1	384,358	62,834	232,451
19	443,661	1,883.45	100.0	391,068	59,062	216,303
20	417,402	1,361.07	100.7	379,846	53,769	201,816
21	366,048	960.49	100.0	...	51,696	182,541
21年 3月	38,013	835.85	100.6	...	4,673	15,636
4	35,631	931.01	100.7	...	4,322	16,042
5	27,072	990.16	100.4	...	3,935	14,861
6	38,756	1,025.26	100.3	...	4,268	16,278
7	31,303	993.69	99.4	...	4,677	16,061
8	28,234	1,063.16	99.9	...	4,178	15,089
9	29,034	1,027.77	99.9	...	4,229	15,711
10	24,779	979.35	99.5	...	4,388	15,954
11	27,792	938.55	99.2	...	4,289	16,034
12	26,222	983.35	99.1	...	5,023	14,330
22年 1月	24,724	1,042.77	98.5	...	3,606	12,922
2	25,582	990.78	97.8	...	3,881	11,789
3	34,631	1,037.43	97.9	...	4,543	13,422
4	30,746	1,091.47	97.6	...	4,287	13,463
5	26,096	992.61	97.8	...	3,973	13,686
6	33,857	948.86	97.7	...	4,295	13,700
7	23,165	915.52	97.3	...	4,363	14,032
8	29,355	910.24	97.4	...	4,458	14,683
9	98.2

【注】(16)第一部の300種平均。(17)大阪市内のもの。
(18)各年は年度値。

全 国 の 主 要 指 標(つづき)

年 月	(16)	(17)東証	(18)	(19)企業	(20)消費 者	(21)			(22)	(23)G.D.P
	手 形 交 換 高	株 価 指 数 (43年=100)	財 政 資 金 対民間収支	物 価 指 数 (17年=100)	物 価 指 数 (17年=100)	家 計			平 均	国 内 総 生 産 (名 目)
	十億円		十億円			実 収 入	消 費 支 出	可 処 分 所 得	%	億 円
平成17年	529,120	1,270.09	37,793	100.0	100.0	522,629	328,649	439,672	74.7	5,017,344
18	477,925	1,625.92	40,765	102.2	100.3	525,254	320,026	441,066	72.6	5,073,648
19	463,260	1,663.69	37,198	104.0	100.3	527,129	322,840	441,070	73.2	5,155,204
20	432,975	1,187.82	36,469	108.8	101.7	534,235	324,929	442,749	73.4	5,051,129
21	373,529	869.33	36,478	103.0	100.3	518,226	319,060	427,912	74.6	4,742,970
21年 3月	40,163	756.52	△1,229	104.0	100.7	443,373	344,366	366,079	94.1	
4	32,214	832.63	2,651	103.4	100.8	472,949	343,801	385,537	89.2	
5	27,390	882.40	9,738	102.9	100.6	436,156	317,285	341,632	92.9	1,183,335
6	36,481	921.57	△7,511	102.5	100.4	700,931	300,000	563,446	53.2	
7	29,910	903.66	11,938	102.9	100.1	575,078	315,267	470,376	67.0	
8	29,488	961.13	6,461	102.9	100.4	466,944	318,084	390,004	81.6	1,151,331
9	30,068	937.02	△1,530	102.9	100.4	423,036	301,047	349,438	86.2	
10	28,105	895.10	225	102.1	100.0	460,448	306,104	387,511	79.0	
11	29,266	855.14	6,799	102.1	99.8	429,347	303,670	355,527	85.4	1,251,486
12	29,993	892.90	△2,762	102.1	99.6	907,943	358,833	769,085	46.7	
22年 1月	27,986	936.12	11,142	102.4	99.4	435,098	320,045	362,928	88.2	
2	29,312	896.61	7,662	102.4	99.3	463,870	284,430	389,997	72.9	1,177,477
3	38,954	936.98	△8,334	102.6	99.6	439,857	352,691	362,823	97.2	
4	36,885	987.60	△209	103.1	99.6	475,129	331,668	384,337	86.3	
5	31,695	907.38	8,905	103.3	99.7	422,227	303,447	321,552	94.4	1,191,405
6	34,479	873.79	△5,917	102.8	99.7	734,658	298,232	600,253	49.7	
7	28,307	846.85	8,273	102.8	99.2	562,941	316,494	464,146	68.2	
8	30,814	834.51	9,009	102.8	99.5	470,904	324,679	388,658	83.5	
9	△1,787	102.8	

【注】(17)東京市場第1部上場全銘柄。(18)各年は年度合計、△は受超。(19)国内企業物価指数の総平均。
(21)、(22)家計調査による勤労者世帯のもの、各年は月平均。(23)93SNAによる原系列。

人口動態

(総務省「住民基本台帳人口移動報告」・厚生労働省「人口動態統計月報」)

年月	(1) 人口動態							(2) 住民登録人口移動			
	出生	死亡	乳児死亡 (再掲)	自然増加	死産	婚姻	離婚	転出	転入	(3)社会増加	
平成19年	76,913	70,281	204	6,632	2,110	51,994	20,329	169,836	164,884	△4,952	
20	77,399	72,909	213	4,490	1,852	52,998	20,492	165,157	161,589	△3,568	
21	75,250	73,135	176	2,115	1,893	51,689	20,737	161,924	159,651	△2,273	
22年 3月	6,468	6,642	10	△174	160	5,166	2,263	29,187	29,344	157	
4	6,037	6,334	8	△297	168	3,930	1,881	24,258	25,319	1,061	
5	6,071	6,285	18	△214	157	4,119	1,599	10,630	10,255	△375	
6	10,037	9,721	△316	
7	10,372	10,474	102	
8	11,807	11,364	△443	

【注】(1)厚生労働省統計情報部「人口動態統計月報(概数)」による。各年は確定数(日本人に関するもの)。

(2)総務省統計局「住民基本台帳人口移動報告月報」による。

(3)「△」は転出超過。

百貨店販売額

(経済産業省「商業動態統計調査」)

年月	総額		前年同月比	衣料品	身の回り品	飲食料品	家具	家電家庭用品	その他の商品	食堂喫茶	商品券
	百万円	%									
平成19年	1,045,938	97.8	354,048	143,064	284,855	24,911	38,234	174,808	26,018	44,950	
20	996,753	95.3	335,021	136,045	283,322	17,258	35,245	164,905	24,958	41,841	
21	862,771	86.6	285,311	113,271	261,201	11,466	32,160	136,660	22,702	37,051	
22年3月	68,041	94.3	23,732	9,604	18,936	756	2,889	10,462	1,663	2,690	
4	60,884	91.9	21,242	8,278	16,620	707	2,351	10,196	1,491	2,573	
5	61,760	93.3	21,268	8,863	17,120	676	2,281	9,972	1,580	2,273	
6	61,230	83.2	19,425	8,402	18,845	682	2,350	10,059	1,467	3,398	
7r	79,737	96.7	24,909	9,800	29,020	846	2,666	10,796	1,699	4,528	
8p	56,375	89.4	15,979	7,526	18,581	874	2,172	9,325	1,918	1,898	

【注】百貨店とは、日本標準産業分類5511(衣・食・住にわたる商品を小売し、従業者50人以上)の商店のうち、スーパー(従業者50人以上で、売場面積1,500㎡以上でかつ売場面積の50%以上についてセルフサービス方式を採用している商店)を除く売場面積が1,500㎡(政令都市の場合3,000㎡)以上の商店。
商品券は、総額に含まれない。

スーパー販売額

(経済産業省「商業動態統計調査」)

年月	総額		前年同月比	衣料品	身の回り品	飲食料品	家具	家電家庭用品	その他の商品	食堂喫茶	商品券
	百万円	%									
平成19年	896,118	104.5	113,984	23,346	552,119	7,853	44,205	150,635	3,975	2,036	
20	910,837	101.6	107,221	22,151	580,938	7,456	44,734	144,504	3,834	1,952	
21	881,331	96.8	94,816	19,295	574,866	6,005	41,642	141,162	3,545	2,103	
22年3月	68,986	95.8	6,487	1,580	45,425	459	3,397	11,345	293	184	
4	69,963	96.2	6,983	1,508	45,498	435	3,437	11,803	300	177	
5	71,279	96.2	7,700	1,598	46,823	437	3,156	11,262	304	155	
6	70,662	98.2	8,130	1,526	45,991	466	3,242	11,017	291	135	
7r	74,389	99.8	8,102	1,600	48,462	503	3,459	11,941	321	180	
8p	73,413	99.6	6,497	1,423	49,775	385	3,175	11,823	334	155	

【注】スーパーとは、売場面積の50%以上についてセルフサービス方式を採用している商店であって、売場面積が1,500㎡以上の商店。
商品にあらかじめ値段がつけられ、客が自分で商品を取り集め、売場の出口などに設けられた勘定場で、一括して代金を支払う形式となっていること。
商品券は、総額に含まれない。

自動車保有台数

(近畿運輸局大阪運輸支局)

年月	総数	貨物用自動車				乗合用自動車	乗用自動車				特殊用途車	二輪車
		総数	うち小型車	うち軽自動車	総数		普通車	小型車	軽四輪車			
										台		
平成19年	3,782,472	743,461	226,894	397,273	9,091	2,721,559	910,957	1,219,805	590,797	69,125	239,236	
20	3,759,388	727,042	214,106	391,004	9,255	2,716,810	908,611	1,189,704	618,495	65,785	240,496	
21	3,720,412	710,538	208,465	381,665	9,198	2,694,992	891,163	1,166,456	637,373	65,493	240,191	
22年 3月	3,702,450	703,451	206,782	376,728	9,235	2,687,682	891,858	1,156,889	638,935	65,564	236,518	
4	3,702,959	702,955	206,318	376,791	9,135	2,687,781	891,793	1,154,145	641,843	65,485	237,603	
5	3,702,716	702,156	205,883	376,389	9,141	2,688,276	892,377	1,152,248	643,651	65,409	237,734	
6	3,705,238	701,893	205,223	376,799	9,148	2,690,788	893,817	1,151,156	645,815	65,413	237,996	
7	3,709,430	700,887	204,722	376,454	9,183	2,695,671	896,200	1,151,641	647,830	65,389	238,300	
8	3,708,388	699,501	204,282	375,612	9,265	2,695,570	896,635	1,150,024	648,911	65,374	238,678	

【注】各年月末現在。

外国貿易額

(大阪税関)

年 月	総 額		大 阪 港		堺 港		岸 和 田 港		関 西 空 港	
	輸 出	輸 入	輸 出	輸 入	輸 出	輸 入	輸 出	輸 入	輸 出	輸 入
	百万円	百万円	百万円	百万円	百万円	百万円	百万円	百万円	百万円	百万円
平成19年	8,716,158	8,751,061	3,402,243	4,342,100	466,313	1,380,562	11,912	79,052	4,835,690	2,949,347
20	8,703,505	8,816,331	3,489,529	4,131,405	563,874	1,773,552	16,075	91,445	4,634,026	2,819,930
21	6,599,163	6,559,457	2,676,732	3,269,317	306,129	888,256	11,215	66,291	3,605,087	2,335,593
22年 3月	710,923	637,093	311,701	276,478	35,355	102,882	1,109	9,221	362,758	248,512
4	710,160	678,105	297,523	326,499	37,031	116,718	610	5,345	374,996	229,543
5	657,047	627,207	260,141	289,855	37,911	108,675	847	5,639	358,148	223,038
6	694,961	653,169	290,325	318,611	31,501	107,553	479	8,401	372,656	218,604
7	684,936	637,587	286,231	317,370	34,486	92,697	722	4,470	363,497	223,050
8	629,974	642,134	255,783	321,813	36,292	100,834	1,500	4,245	336,399	215,242

【注】1. 通関実績による。

2. 関西空港には平成19年6月までは大阪航空貨物出張所を含んでいたが、平成19年7月以降は関西空港税関支署のみを計上。

建 築 動 態

(国土交通省「建設統計月報」)

年 月	着 工 建 築 物									
	総 数		建 築 主 別							
			官公庁		会 社 ・ 団 体		個 人			
	工事費予定額	床面積	工事費予定額	床面積	工事費予定額	床面積	工事費予定額	床面積		
	百万円	m2	百万円	m2	百万円	m2	百万円	m2		
平成19年	1,665,345	10,443,065	52,007	302,739	1,216,359	7,875,181	396,979	2,265,145		
20	1,845,793	10,153,489	62,066	310,501	1,367,784	7,549,062	415,943	2,293,926		
21	1,308,095	7,477,031	74,445	385,112	866,332	5,068,170	367,318	2,023,749		
22年 2月	109,484	598,858	18,839	59,427	62,830	384,788	27,814	154,643		
3	288,517	1,213,249	4,334	26,343	254,238	1,019,380	29,945	167,526		
4	98,431	664,657	3,468	20,316	65,750	479,283	29,213	165,058		
5	82,267	516,769	8,915	59,781	43,943	290,157	29,409	166,831		
6	94,919	549,961	2,429	9,628	58,019	351,542	34,471	188,791		
7	97,838	560,159	6,174	30,435	58,790	343,618	32,874	186,106		
年 月	着 工 建 築 物			着 工 住 宅				(5) 滅 失 建 物		
	構 造 別 床 面 積			(4) 総 数		(うち) 新 設 住 宅		床面積	(うち) 住 宅	
	(1) 木造	(2) 鉄筋コンクリート	(3) その他	戸 数	床面積	戸 数	床面積		戸 数	床面積
	m2	m2	m2	戸	m2	戸	m2	m2	戸	m2
平成19年	2,565,613	3,730,919	4,146,533	79,751	6,292,761	78,285	6,113,654	445,582	4,028	416,099
20	2,525,727	3,533,493	4,094,269	77,731	6,147,030	76,328	5,959,526	411,696	4,245	386,880
21	2,338,722	2,364,026	2,774,283	55,771	4,587,679	54,444	4,468,472	365,019	3,602	325,151
22年 2月	191,103	146,072	261,683	3,733	317,660	3,641	313,328	27,491	304	27,122
3	196,089	341,558	675,602	5,480	494,123	5,311	469,683	27,200	306	25,784
4	189,873	307,875	166,909	5,018	454,700	4,903	433,833	25,110	255	22,873
5	209,649	150,105	157,015	4,483	378,855	4,378	371,777	21,871	212	21,468
6	223,372	127,014	199,575	4,111	344,517	4,027	341,591
7	215,719	159,438	185,002	4,501	389,256	4,402	377,684

【注】(1)床面積10平方メートル以上の建築物(増改築を含む)。

(2)鉄骨鉄筋コンクリート造を含む。

(3)鉄骨造、石造、レンガ造(コンクリートブロック)など不燃建築物を含む。

(4)新設とその他(住宅の戸数が増加しないもの)の計を含む。

(5)除却と災害の木造合計。

都 市 別 建 築 動 態 (着 工)

(国土交通省「建設統計月報」)

都 市	(1) 建 築 物		新 設 住 宅		都 市	(1) 建 築 物		新 設 住 宅	
	22年6月	22年7月	22年6月	22年7月		22年6月	22年7月	22年6月	22年7月
	m2	m2	戸	戸		m2	m2	戸	戸
大 阪 市	171,973	157,705	1,133	1,399	河 内 長 野 市	4,125	5,861	38	25
堺 市	66,762	46,770	369	433	松 原 市	11,085	5,057	147	53
岸 和 田 市	11,766	10,546	87	57	大 東 市	5,257	3,389	50	39
豊 中 市	29,731	51,531	255	477	和 泉 市	10,116	7,178	86	47
池 田 市	4,487	5,579	47	54	箕 面 市	9,223	6,549	83	47
吹 田 市	24,937	36,371	205	278	柏 原 市	3,516	13,243	41	20
泉 大 津 市	6,850	4,477	46	29	羽 曳 野 市	4,981	7,784	54	30
高 槻 市	16,636	23,598	142	151	門 真 市	4,944	4,313	36	28
貝 塚 市	4,330	4,374	46	37	摂 津 市	2,824	10,633	19	124
守 口 市	4,033	13,647	36	42	高 石 市	3,656	2,097	29	18
枚 方 市	17,228	23,308	151	174	藤 井 寺 市	2,597	3,246	24	30
茨 木 市	14,269	14,191	170	162	大 阪 市	28,514	23,409	183	188
八 尾 市	31,503	12,818	156	79	泉 南 市	1,130	6,336	9	27
泉 佐 野 市	4,712	6,711	30	51	四 條 畷 市	1,224	1,592	11	13
富 田 林 市	4,672	6,548	46	50	交 野 市	4,916	2,798	76	33
寝 屋 川 市	18,982	20,754	85	78	大 阪 狭 山 市	2,088	6,856	21	40
					阪 南 市	6,413	3,719	37	30

【注】(1)床面積の合計。

大阪銀行協会社員銀行諸勘定

(社)大阪銀行協会

年月	預金	借入金	コールマネー	貸出金	コールローン	有価証券	現金・預け金
	億円	億円	億円	億円	億円	億円	億円
平成19年	527,556	1,394	302	396,058	1,250	25,105	12,130
20	528,056	2,310	901	383,949	700	20,629	14,362
21	537,329	2,209	201	380,754	936	23,698	12,219
22年 3月	546,686	1,950	451	380,412	606	24,646	13,129
4	545,579	1,965	401	373,815	3,082	25,626	12,082
5	546,443	1,811	251	372,266	2,578	24,736	15,267
6	542,260	1,539	1	371,644	40	23,381	15,047
7	539,888	1,225	1	371,584	2,423	24,115	11,432
8	536,377	1,224	1	368,702	1,931	24,792	10,524

【注】各年月末現在。

中小金融機関の預金貸出状況

(近畿財務局・商工組合中央金庫・農林中央金庫・(社)大阪府信用組合協会・JAバンク大阪信連・日本政策金融公庫)

年月	商工中金		農林中金		第2地銀協		信用金庫		信用組合		農協組合		日本政策金融公庫	
	預金	貸出	預金	貸出	預金	貸出	預金	貸出	預金	貸出	貯金	貸出	国民生活(貸出)	中小企業(貸出)
	億円	億円	億円	億円	億円	億円	億円	億円	億円	億円	億円	億円	億円	億円
平成19年	3,075	10,619	15,615	3,163	28,844	30,269	65,181	41,602	16,969	11,175	37,636	8,436	8,298	8,163
20	3,084	10,440	14,564	4,039	29,910	30,350	65,458	41,988	17,570	10,997	38,256	8,646	7,886	7,870
21	3,550	10,884	16,586	3,765	31,861	29,747	67,475	42,088	18,701	11,417	39,064	8,665	7,885	8,974
22年 4月	3,221	10,624	16,724	3,772	31,289	29,429	67,558	41,427	12,219	7,520	38,634	8,638	7,798	8,938
5	3,196	10,583	16,619	3,752	31,022	29,418	67,396	41,328	12,217	7,511	38,588	8,620	7,754	8,976
6	3,378	10,723	16,503	3,728	30,935	29,505	68,010	41,444	12,341	7,558	39,008	8,607	7,803	9,070
7	3,341	10,736	16,351	3,802	30,463	29,653	68,182	41,760	12,357	7,602	39,160	8,621	7,782	9,080
8	3,239	10,564	15,909	3,853	12,386	7,616	39,271	8,601	7,776	9,108
9	3,499	10,864	15,941	3,602	12,395	7,639

【注】1. 各金融機関とも府内店舗分の計算である。

2. 各年月末現在。

3. 日本政策金融公庫(中小企業事業)は、平成20年10月分より設備貸与機関貸付を除く。

大阪証券市場株式売買高

(大阪証券取引所)

年月	売 買 高					売 買 代 金					300種株価 指数平均 (第一部)
	総数	立 会 場 内			立会場外	総額	立 会 場 内			立会場外	
		普通取引	当日取引	発行日取引			普通取引	当日取引	発行日取引		
	千株	千株	千株	千株	千株	百万円	百万円	百万円	百万円	百万円	
平成19年	10,019,215	9,261,523	-	-	757,661	31,137,696	29,912,189	-	-	1,225,479	1,883.45
20	10,410,545	10,088,493	-	-	322,050	24,357,869	23,882,978	-	-	474,888	1,361.07
21	11,657,343	11,418,029	-	-	239,310	13,165,673	12,878,726	-	-	286,944	960.49
22年 3月	712,574	680,258	-	-	32,313	1,298,898	1,268,946	-	-	29,949	1,037.43
4	775,115	764,686	-	-	10,427	1,178,843	1,150,580	-	-	28,262	1,091.47
5	782,973	767,284	-	-	15,686	1,166,295	1,138,219	-	-	28,075	992.61
6	584,221	571,244	-	-	12,975	1,226,775	1,203,007	-	-	23,764	948.86
7	715,294	694,426	-	-	20,866	969,252	945,251	-	-	23,999	915.52
8	645,053	630,628	-	-	14,424	905,550	883,279	-	-	22,268	910.24

【注】第一部、第二部上場の合計。

手形交換状況

(大阪手形交換所・日本銀行「金融経済統計月報」)

年月	交 換 高		不渡手形		取引停止処分		全 国 交 換 高	
	枚数	金額	枚数	金額	枚数	金額	枚数	金額
	千枚	億円	枚	億円	枚	百万円	千枚	億円
平成19年	18,003	443,661	21,102	350	1,964	3,040	123,570	4,632,613
20	16,426	417,402	23,183	618	2,447	3,773	112,001	4,329,746
21	14,128	366,048	24,748	559	2,409	5,488	96,210	3,735,317
22年 3月	1,280	34,631	1,279	42	148	202	8,767	389,513
4	1,080	30,746	926	15	156	252	7,345	368,854
5	1,047	26,096	927	17	83	160	7,107	316,948
6	1,131	33,857	937	20	99	124	7,605	344,786
7	1,085	23,165	589	10	69	102	7,125	283,072
8	1,203	29,355	1,801	33	92	179	8,165	308,141

【注】1. 取引停止処分は店舗届出による件数。2. 不渡手形は返還日による月合計。

職業紹介状況

(大阪労働局職業安定部「労働市場月報」)

年度月	一 般					中高年齢者等		(1)日 雇		人 材 銀 行		
	新規求職 申込件数	就職件数	就職率	新 規 求 求 人 数	充 足 数	新規求職 申込件数	就職率	有 効 求 職 者 数	就 労 実 人 員	新 規 求 求 人 数	新規求職 申込件数	就職件数
平成19年度	件	件	%	人	人	件	%	人	人	人	件	件
20	37,465	11,216	29.9	64,134	12,336	12,852	29.2	8,274	0	553	555	94
21	41,522	10,823	26.1	48,351	11,823	14,555	25.6	7,198	0	373	618	91
22年 3月	49,660	11,377	22.9	39,151	12,222	18,224	22.2	6,511	0	286	748	72
4	59,029	12,463	21.1	44,321	13,656	21,633	20.9	6,066	0	244	836	71
5	65,419	13,295	20.3	42,612	14,400	25,214	18.6	258	831	68
6	49,377	12,036	24.4	37,438	13,048	18,237	23.0	274	691	68
7	53,099	12,990	24.5	43,022	14,166	20,026	22.9	327	687	76
8	47,684	12,640	26.5	44,639	13,543	18,048	25.5	294	671	73
9	46,740	11,593	24.8	43,692	12,563	17,111	25.5	319	601	60

[注] 1. 就職率 = 就職件数 ÷ 新規求職申込件数。2. 各年度は月平均。
(1)平成22年度から四半期報。

会社倒産状況

(株)東京商工リサーチ関西支社)

年 月	総 数		製造業		卸・小売業		建設業		運輸・通信業		サービス業		その他	
	件 数	負債額	件数	負債額	件数	負債額	件数	負債額	件数	負債額	件数	負債額	件数	負債額
平成19年	件	百万円	件	百万円	件	百万円	件	百万円	件	百万円	件	百万円	件	百万円
20	2,059	430,197	312	73,961	581	88,040	488	48,724	102	36,187	483	130,480	93	52,445
21	2,148	687,786	352	137,391	595	161,952	513	67,165	123	31,290	449	71,393	116	218,595
22年 4月	2,375	867,208	429	123,237	632	111,087	521	77,863	144	45,692	537	39,211	112	470,118
5	187	24,255	34	5,193	61	7,695	37	4,787	17	914	30	3,956	8	1,710
6	143	39,854	24	1,446	37	2,976	36	26,786	9	487	31	2,609	6	5,550
7	177	27,278	41	4,893	49	13,236	33	2,764	10	854	36	1,986	8	3,545
8	154	26,958	28	18,253	48	3,230	39	1,965	5	210	29	2,010	5	1,290
9	169	26,184	26	6,453	45	8,742	40	3,971	13	2,165	37	1,251	8	3,602
10	174	26,302	26	3,218	45	6,886	43	4,197	18	863	36	2,420	6	8,718

[注] 1. 負債額1,000万円以上のもので、内整理その他を含む。各月は月末現在。
2. その他は、上記以外のものである。

雇用保険給付状況

(大阪労働局職業安定部「労働市場月報」)

年度月	一 般					就職促進給付金			(1)日 雇		
	被保険者数 (年度末現在)	受給資格 決定件数	受給者 実人員	うち初回	支給金額	支給人員	支給金額	被保険者 手帳交付数	受給者 実人員	支給金額	
平成19年度	人	件	人	人	千円	人	千円	件	人	千円	
20	3,213,332	12,482	40,682	9,648	5,443,537	2,179	360,664	527	4,439	340,429	
21	3,215,549	14,218	43,230	10,914	5,825,032	2,078	353,244	474	3,911	301,671	
22年 3月	3,204,031	14,605	56,315	12,246	7,594,089	2,341	590,696	376	2,956	230,922	
4	3,204,031	13,105	48,646	9,928	6,695,240	2,305	591,321	391	2,700	213,091	
5	3,216,524	r23,224	r47,141	r11,356	r6,885,633	1,839	477,770	308	2,784	268,144	
6	3,239,833	r13,785	r45,839	r13,521	r5,773,328	2,656	705,296	229	2,721	225,374	
7	3,250,808	13,084	r50,268	r10,510	r6,936,662	2,220	596,485	315	2,528	193,053	
8	3,250,493	r12,494	r50,536	r10,627	r6,824,960	2,476	642,399	248	2,516	187,397	
9	3,246,891	11,811	51,972	11,555	6,811,278	2,499	642,385	369	2,566	182,646	

[注] 1. 各年度は月平均。

全国健康保険協会管掌健康保険給付状況

(全国健康保険協会大阪支部)

年度月	事業所数	被保険者数	現物給付決定額		現金給付決定額		うち傷病手当金決定額		
			件 数	金 額	件 数	金 額	件数	日数	金額
平成20前期	所	人	件	万円	件	万円	件	日	万円
20後期	136,256	1,669,001	12,313,287	14,348,689	1,170,880	2,442,129	34,546	1,120,906	686,890
21年度	137,185	1,625,562	15,744,782	17,328,681	1,270,892	2,791,993	40,262	1,322,200	826,241
22年 2月	138,803	1,604,726	30,434,870	34,325,409	2,535,733	5,327,888	77,957	2,568,661	1,600,241
3	138,589	1,610,392	2,457,906	2,760,459	209,301	453,521	6,687	227,847	140,755
4	138,803	1,604,726	2,700,700	3,092,735	206,299	458,681	6,925	229,042	138,076
5	139,191	1,620,792	2,545,518	2,902,528	203,212	428,961	6,061	197,915	120,226
6	139,440	1,619,466	2,553,591	2,852,127	206,339	422,605	5,804	193,604	118,926
7	139,628	1,618,699	r2,618,306	3,002,424	210,633	466,960	7,051	234,725	142,981
8	139,713	1,618,392	2,587,846	2,984,810	209,231	435,394	6,298	206,398	125,453

[注] 1. 平成20年9月以前の数値は旧政府管掌健康保険のものであり、社会保険庁「事業月報」等に基づく(協会への移管は、平成20年10月1日)。
2. 全国健康保険協会大阪支部の取扱い(平成20年9月以前については、大阪府下の社会保険事務所の取扱い)である。
3. 各年度及び各期の事業所数・被保険者数は、年度及び期末現在の数値。
4. 現物給付とは、保険医療機関にかかった医療費(ただし一部負担金を除く)。なお、数値については、平成20年9月以前が大阪府所在の医療機関ベース、平成20年10月以降が大阪府所在の適用事業所ベースである。
5. 現金給付とは、被保険者に対して行う現金による給付。

生活保護状況

(大阪府社会援護課)

年度月	被保護 実世帯	被保護 実人員	扶助別被保護者数				扶助別被保護費				
			生活扶助	住宅扶助	医療扶助	その他	総額	生活扶助	住宅扶助	医療扶助	その他
	世帯	人	人	人	人	人	百万円	百万円	百万円	百万円	百万円
平成18年度	155,044	221,290	201,042	195,749	171,904	53,046	418,415	139,304	58,395	204,209	16,508
19	160,136	226,424	205,983	201,159	172,535	54,626	419,061	141,030	61,247	199,741	17,044
20	166,412	233,190	212,292	207,810	117,435	56,373	430,254	145,000	64,980	202,817	17,457
22年 1月	192,904	267,705	247,460	241,387	200,002	64,125	41,186	14,791	6,624	18,189	1,582
2	194,390	269,812	249,510	243,536	201,891	64,254	42,253	15,045	6,849	18,784	1,575
3	196,454	272,952	251,805	246,154	207,675	64,140	38,716	14,406	6,545	16,144	1,620
4	198,020	274,206	252,960	247,620	208,212	63,899	43,966	14,413	6,876	21,074	1,603
5	199,620	276,104	254,949	249,298	207,055	64,271	43,148	14,874	6,709	20,002	1,563
6	201,274	278,244	257,239	251,530	212,740	64,937	41,472	14,779	6,770	18,338	1,585

【注】 1. 大阪府計(政令市、中核市を含む)の数字。2. 各年度の被保護実世帯、実人員及び扶助別被保護者数については年度平均である。
3. 各月については速報値、年度については確報値である。4. その他の内訳は、扶助別被保護者数については、教育、介護、出産、
生業、葬祭の各扶助の合計値。扶助別被保護費については、前記各扶助に施設委託事務費を加えた合計値。

電力消費量

(関西電力(株))

年度月	総数	電 灯					電 力			
		総数	定額	従量A	従量B	臨時	総数	低圧電力	その他	
	百万kWh	百万kWh	百万kWh	百万kWh	百万kWh	百万kWh	百万kWh	百万kWh	百万kWh	
平成19年度	(23,650)	20,871	395	17,328	3,107	42	(2,778)	2,499	279	
20	(22,934)	20,377	390	16,878	3,075	34	(2,557)	2,298	258	
21	(22,544)	20,135	387	16,682	3,037	29	(2,409)	2,161	248	
22年 3月	1,844	1,669	33	1,398	235	3	175	152	23	
4	1,995	1,808	33	1,510	263	2	187	162	26	
5	1,716	1,558	30	1,283	243	2	158	136	22	
6	1,427	1,276	28	1,032	214	2	152	134	17	
7	1,936	1,685	26	1,392	265	2	251	235	16	
8	2,544	2,205	27	1,876	299	3	340	325	15	

【注】 1. 関西電力大阪北、南支店(大阪府のうち高槻市、東大阪市、四條畷市のそれぞれの一部が除かれ、兵庫県伊丹市、和歌山県和歌山市の
それぞれ一部を含む)のものである。2. 電灯の定額、従量A、従量Bは公衆街路灯を含む。
3. 電灯の従量Aは時間帯別電灯を含む。()は従来の大口電力の数値である。5. 電灯の従量Bは、低圧総合利用を含む。
6. 平成22年度より低圧電力は低圧季別を含む。

都市ガスの生産・消費量

(大阪ガス(株))

年月	生産量	需要家数		消費量				
		総数	家庭用	総量	家庭用	工業用	商業用	その他
	千m3	戸	戸	千m3	千m3	千m3	千m3	千m3
平成19年	6,286,308	3,874,574	3,687,242	4,217,312	1,225,709	2,058,889	581,889	350,825
20	6,170,099	3,897,365	3,709,592	4,173,014	1,246,829	2,001,628	574,782	349,775
21	5,615,958	3,937,826	3,747,607	3,718,394	1,213,789	1,624,386	543,533	336,695
22年 4月	531,294	3,948,773	3,758,372	346,444	138,453	140,470	40,151	27,370
5	410,243	3,950,911	3,760,566	294,157	109,110	125,350	37,851	21,846
6	440,632	3,951,225	3,760,873	278,773	75,275	144,938	37,624	20,936
7	463,537	3,951,692	3,761,317	298,794	56,512	158,762	51,814	31,706
8	448,997	3,952,844	3,762,446	299,795	42,127	152,348	64,511	40,809
9	444,963	3,954,820	3,764,437	290,997	37,429	151,614	62,622	39,332

【注】 1. 大阪ガス株式会社(株)の府内におけるものである。
2. 需要家数はメーター数で年末現在。3. 10,750kcal/m3換算表示。

水道調定水量・給水量

(大阪府水道部・大阪市水道局)

年度月	府 営 水 道		大 阪 市 営 水 道					
	上水道 調定水量	工業用水 調定水量	上水道 給水世帯数	総量	上水道調定水量 一般用	業務用	湯屋用	工業用水 給水量
	千m3	千m3	世帯	千m3	千m3	千m3	千m3	千m3
平成19年度	563,323	188,798	1,473,798	409,620	401,370	2,238	6,012	33,294
20	550,578	187,727	1,484,343	404,780	397,509	1,819	5,452	30,604
21	537,649	186,814	1,491,633	386,159	379,745	1,436	4,978	27,882
22年3月	43,985	14,017	1,491,633	27,975	27,519	98	358	2,425
4	43,021	15,369	1,493,434	32,597	32,059	114	423	2,284
5	45,194	14,259	1,494,292	31,734	31,202	125	407	2,208
6	45,770	14,854	1,493,876	30,998	30,501	119	378	2,362
7	47,180	14,412	1,494,749	r34,038	r33,502	r130	r406	2,508
8	47,803	15,127	1,495,973	34,900	34,368	119	412	2,536

【注】 大阪市営水道給水世帯数の各年度計は年度末現在である。

交通事故件数と死傷者数

(大阪府警察本部交通総務課)

年 月	総 数	うち原付	人対車両	車 両 相 互					車両単独	列 車
				総 数	出合頭	追 突	右折時	その他		
件 数 (件)										
平成19年	59,062	12,429	4,635	51,487	16,252	14,879	6,261	14,095	2,935	5
20	53,769	10,713	4,307	46,961	15,220	13,507	5,603	12,631	2,500	1
21	51,696	9,909	4,243	45,477	14,538	13,556	5,394	11,989	1,973	3
22年 3 月	4,543	806	407	3,985	1,246	1,244	464	1,031	151	0
4	4,287	771	371	3,774	1,254	1,110	437	973	142	0
5	3,973	728	318	3,528	1,209	1,004	395	920	126	1
6	4,295	768	370	3,820	1,257	1,119	450	994	105	0
7	4,363	808	313	3,932	1,281	1,254	427	970	118	0
8	4,458	840	297	4,031	1,259	1,242	429	1,101	130	0
負 傷 者 (人)										
平成19年	70,916	13,145	4,700	63,020	18,350	21,890	7,183	15,597	3,193	3
20	64,290	11,431	4,403	57,153	17,214	19,544	6,416	13,979	2,733	1
21	61,842	10,502	4,297	55,349	16,311	19,625	6,161	13,252	2,194	2
22年 3 月	5,458	850	411	4,887	1,382	1,817	531	1,157	160	0
4	5,178	805	381	4,641	1,402	1,642	500	1,097	156	0
5	4,717	775	319	4,261	1,368	1,467	441	985	137	0
6	5,158	826	377	4,663	1,413	1,616	520	1,114	118	0
7	5,244	864	318	4,798	1,415	1,816	497	1,070	128	0
8	5,432	896	306	4,982	1,446	1,837	487	1,212	144	0
死 者 (人)										
平成19年	248	38	72	123	52	21	18	32	49	4
20	198	28	62	96	43	10	19	24	40	0
21	205	26	72	91	33	19	21	18	41	1
22年 3 月	18	2	5	10	3	0	2	5	3	0
4	10	1	2	5	3	1	0	1	3	0
5	14	0	3	8	2	2	1	3	2	1
6	15	1	5	10	4	1	1	4	0	0
7	17	3	4	10	2	2	3	3	3	0
8	10	0	2	5	3	0	2	0	3	0

【注】交通事故の類型別にみた発生状況である。

刑法犯罪種別認知・検挙状況

(大阪府警察本部刑事総務課「犯罪統計」)

年 月	総 数	凶悪犯	認 知 件 数 (件)				粗暴犯	窃盗犯	知能犯	風俗犯	その他
			殺 人	強 盗	放 火	強 姦					
認 知 件 数 (件)											
平成19年	216,303	1,115	102	679	134	200	6,669	171,699	7,055	1,156	28,609
20	201,816	959	119	543	144	153	6,049	161,111	7,500	1,100	25,097
21	182,537	944	115	593	113	123	5,661	145,841	5,778	1,159	23,154
22年 3 月	13,422	86	14	48	18	6	441	10,613	340	90	1,852
4	13,463	88	7	54	17	10	454	10,531	334	96	1,960
5	13,686	72	10	41	14	7	429	10,937	328	104	1,816
6	13,700	91	11	51	11	18	503	10,791	285	150	1,880
7	14,032	91	12	53	8	18	557	11,133	403	143	1,705
8	14,683	86	8	57	9	12	467	11,674	454	162	1,840
検 挙 件 数 (件)											
平成19年	38,079	587	103	283	77	124	3,365	18,176	3,027	495	12,429
20	39,025	589	114	251	101	123	3,348	20,047	3,949	563	10,529
21	35,386	650	112	350	81	107	3,209	19,240	3,277	586	8,424
22年 3 月	3,224	51	9	25	12	5	281	1,950	219	68	655
4	2,294	57	5	26	17	9	190	1,256	145	36	610
5	1,927	28	6	15	3	4	189	1,042	88	40	540
6	2,484	60	12	18	21	9	276	1,388	100	55	605
7	2,325	42	6	25	3	8	286	1,149	221	69	558
8	2,326	36	12	11	8	5	268	1,120	273	55	574
検 挙 人 員 (人)											
平成19年	30,113	558	107	297	53	101	3,927	11,779	883	678	12,288
20	28,042	553	112	274	68	99	3,833	11,674	964	658	10,360
21	25,556	630	115	350	66	99	3,457	11,729	917	606	8,217
22年 3 月	2,110	43	8	22	9	4	314	963	102	62	626
4	1,780	39	4	23	6	6	214	810	62	50	605
5	1,602	31	7	16	2	6	204	759	42	48	518
6	1,926	47	12	18	12	5	311	858	52	66	592
7	1,906	51	7	35	3	6	296	868	93	58	540
8	1,792	30	12	9	5	4	292	813	62	66	529

新着資料のご案内

統計資料室で収集した最新の資料です。なお、紙面の都合で、他都道府県資料をはじめ、月報・季報等年間を通じて継続的に到着する資料の掲載を一部割愛しましたが、ご寄贈いただいた機関には心からお礼申し上げます。

国関係

STATISTICAL HANDBOOK OF JAPAN 2010

消費動向調査年報 平成22年版

家計調査年報 平成21年《2貯蓄・負債編》

労働経済の分析 平成22年版

介護サービス施設・事業所調査 平成20年

患者調査(全国編) 上巻 平成20年

患者調査(都道府県・二次医療圏編) 下巻 平成20年

不慮の事故死亡統計 人口動態統計特殊報告

平成7-12-17年接続産業連関表 労働誘発係数

離婚に関する統計 人口動態統計特殊報告

建設工事施工統計調査報告 平成20年度第54号

STATISTICS BUREAU

内閣府経済社会総合研究所

総務省統計局

厚生労働省

厚生労働省大臣官房統計情報部

厚生労働省大臣官房統計情報部

厚生労働省大臣官房統計情報部

厚生労働省大臣官房統計情報部

厚生労働省大臣官房統計情報部

厚生労働省大臣官房統計情報部

国土交通省総合政策局

情報安全・調査課 建設統計室

他府県

茨城県統計年鑑 平成21年

KDI(神奈川県景気動向指数)年度報 平成21年度

統計ハンドブック 手軽によめる100の指標 平成22年版

100の指標からみた奈良県勢 平成22年版

鳥取県勢要覧 平成22年版

愛媛県統計年鑑 平成22年刊行第59回

茨城県

神奈川県

静岡県

奈良県

鳥取県

愛媛県

その他

統計時報 第505号

大阪港統計年報 2009年

東大阪市統計書 平成21年版(2009年版)

名古屋港統計年報 平成21年No. 102

大阪市

大阪市港湾局

東大阪市

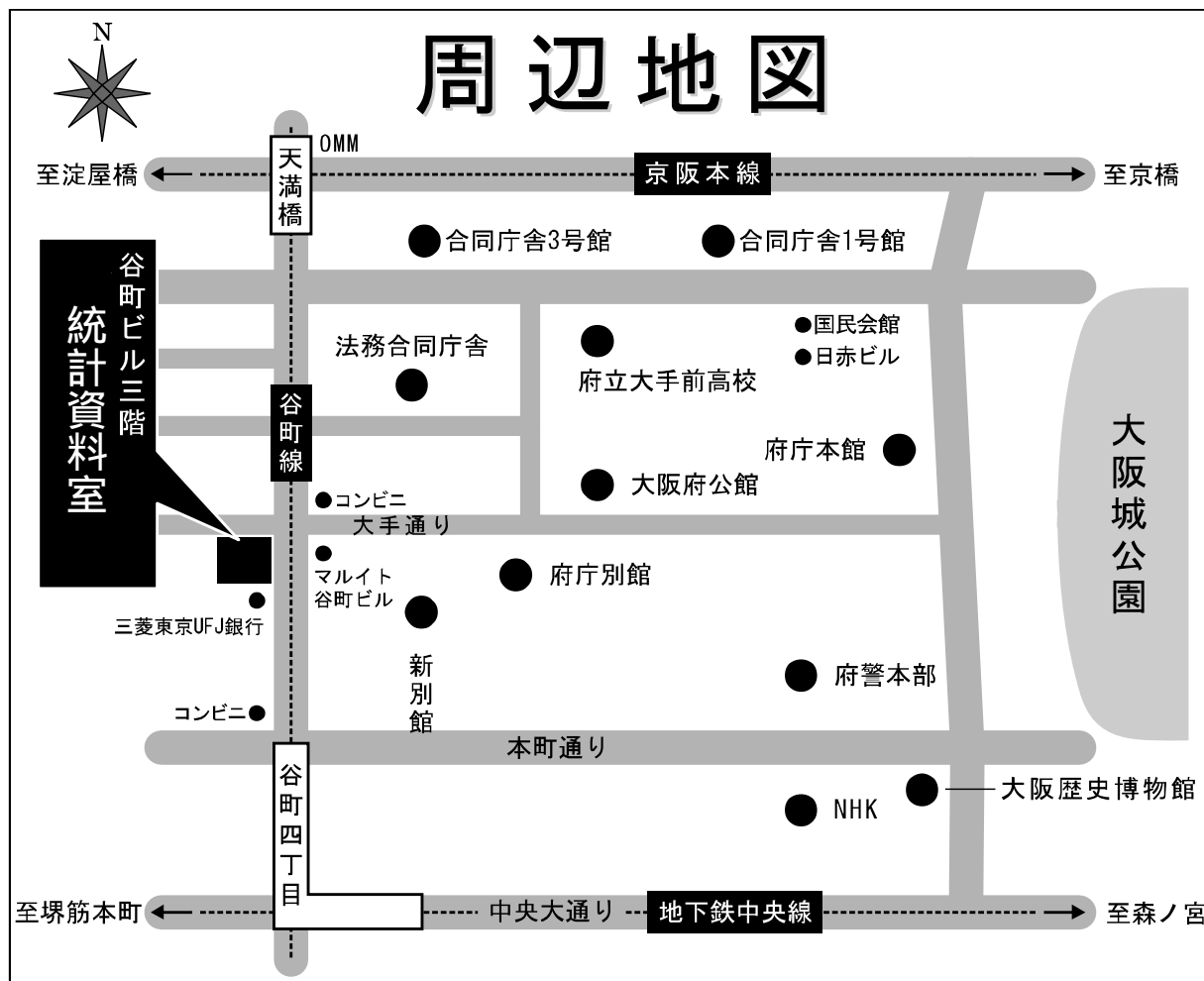
名古屋港管理組合

各機関で刊行された統計資料等は、統計資料室へ一部ご寄贈くださいますようお願いいたします。

統計資料室

各種統計資料を整備しています。自由に閲覧できますので、ぜひご利用ください。

- ◆ 所在地 大阪市中央区大手通 1 丁目 2 番 12 号
谷町ビル 3 階
- ◆ 最寄駅 地下鉄谷町線・中央線「谷町四丁目」
地下鉄谷町線・京阪電車「天満橋」
- ◆ 電話 06 - 6944 - 6987
- ◆ 利用時間 月～金曜日 午前9:00～午後5:30
土曜日、日曜日、祝日、年末年始は休みです。
資料のコピーもできます。(有料) ただし、午後5:00まで



2010年10月号
(毎月1回発行)



大阪府

大阪府総務部統計課

〒540-8570 大阪市中央区大手前2丁目1番22号 / 電話 06(6944)6630

統計課ホームページ <http://www.pref.osaka.jp/toukei/>

再生紙を使用しています。