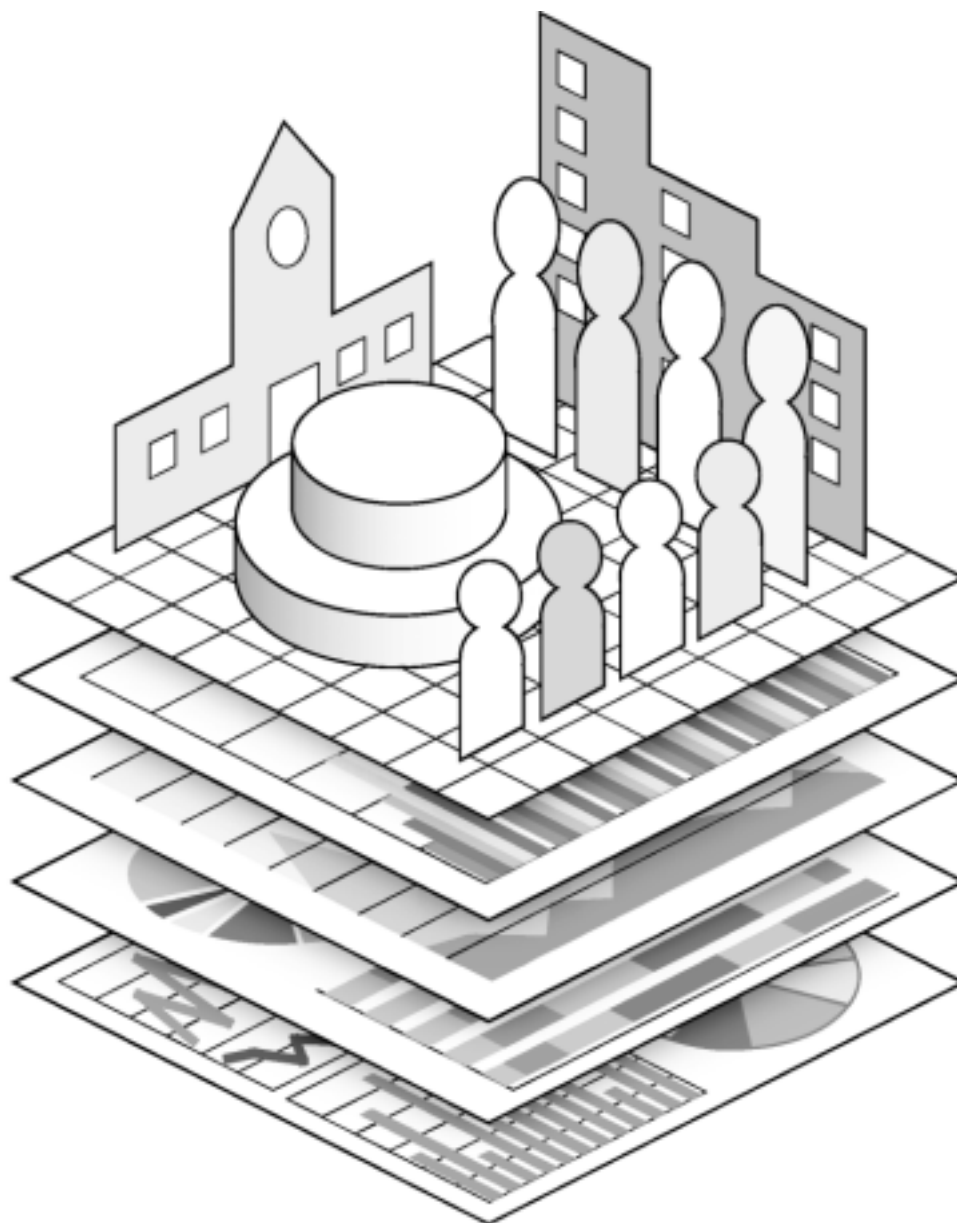


月刊

# 大阪の統計

Statistics of Osaka

2010年(平成22年)2月 No.732



統計トピックス 平成21年 消費者物価指数の動き

大阪府総務部統計課

気象メモ 2月(平年)  
平均気温 5.9  
降水量 58.7mm  
日照時間 130.9時間

## 目次

### 統計トピックス

平成21年 消費者物価指数の動き 大阪府総務部統計課 .....1

### 毎月の統計調査結果

人口 毎月推計人口 平成22年1月1日現在 .....4  
物価 消費者物価指数の動き 平成22年1月速報 .....5  
小売価格の動き 平成21年10月~12月 .....7  
労働 賃金、労働時間及び雇用の動き 平成21年11月分 .....8  
工業 大阪の工業動向 平成21年11月分速報 .....12

### 今月の統計表

指標 主要指標(大阪府・全国) .....14  
人口 人口動態 .....17  
商業 百貨店販売額 / スーパー販売額 .....17  
運輸 自動車保有台数 .....17  
貿易 外国貿易額 .....18  
建築 建築動態 / 都市別建築動態 .....18  
金融 大阪銀行協会社員銀行諸勘定 / 中小金融機関の預金貸出状況  
大阪証券市場株式売買高 / 手形交換状況 .....19  
労働 職業紹介状況 / 会社倒産状況 / 雇用保険給付状況 .....20  
社会保障 全国健康保険協会管掌健康保険給付状況 .....20  
生活保護状況 .....21  
電気・ガス・水道 電力消費量 / 都市ガスの生産・消費量 / 水道調定水量・給水量 .....21  
警察 交通事故件数と死傷者数 / 刑法犯罪種別認知・検挙状況 .....22

### 統計資料室情報コーナー

新着資料のご案内 ..... 23

#### 統計表利用の手引

・単位未満は四捨五入 ・0.0.0は単位未満 ・pは概数 ・rは改訂 ・...は不詳 ・-は皆無  
・は負数 ・xは統計法により秘扱いのもの ・Bは印までの数字と以降の数字とは不連続

平成 21 年

# 消費者物価指数の動き

(平成 21 年大阪市消費者物価指数年報)

大阪府総務部統計課物価・家計グループ

消費者物価指数とは、一般家庭で消費目的のために購入するいろいろな商品の小売価格やサービス料金の調査結果を使って、それぞれ集計し、その月ごとの動きをみるために基準となる時点と比較して指数化したものです。大阪府では、大阪市内の小売物価統計調査の中旬の調査結果をもとに、独自に集計し、「大阪市消費者物価指数速報」として毎月公表しています。

このたび平成 21 年の年平均（確報）をとりまとめました。その概要は以下のとおりです。

## 1 概要

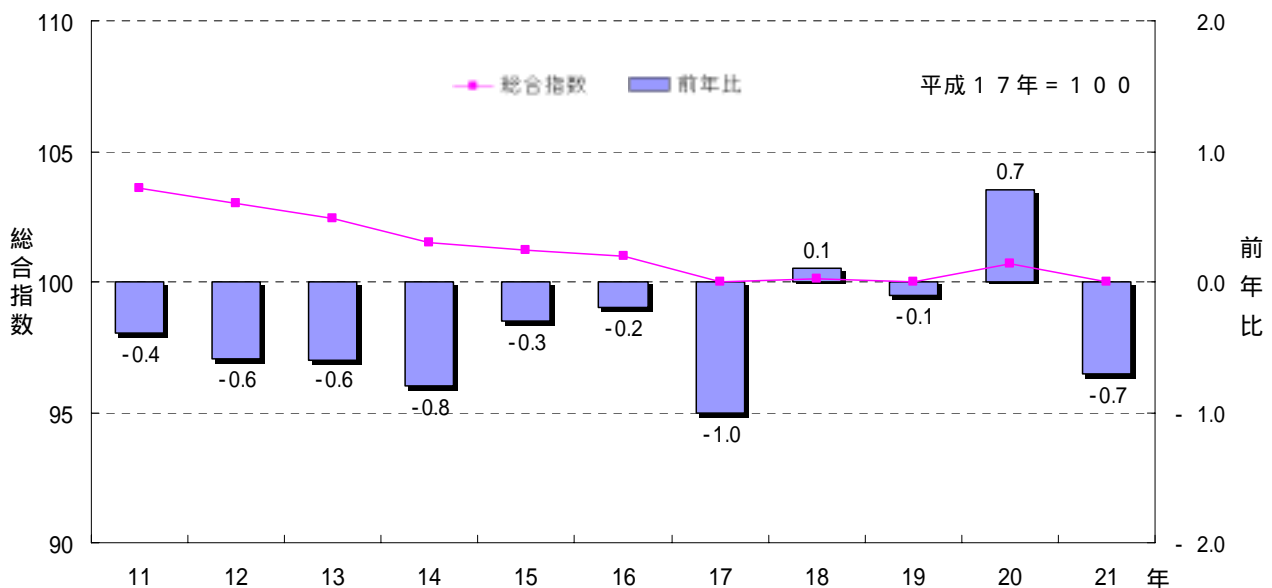
平成 21 年の大阪市消費者物価指数は、平成 17 年を 100 とした総合指数で、100.0(前年比 - 0.7%) となり、平成 19 年以来 2 年ぶりに下落した。

前年比は、昨年の 0.7% から - 0.7% となった。

また、生鮮を除く総合指数も、100.0(前年比 - 0.7%) となり、平成 19 年以来 2 年ぶりに下落した。

食料（酒類を除く）及びエネルギーを除く総合指数は 98.3 (前年比 - 0.6%) となり、平成 18 年以降 4 年連続で下落した。

## 総合指数の動き



## 2 10大費目の動き

平成21年の10大費目の動きを前年比でみると、「教育」が教科書・学習参考教材、授業料の寄与により3.1%、「保健医療」が保健医療サービスの寄与により1.6%上昇した。

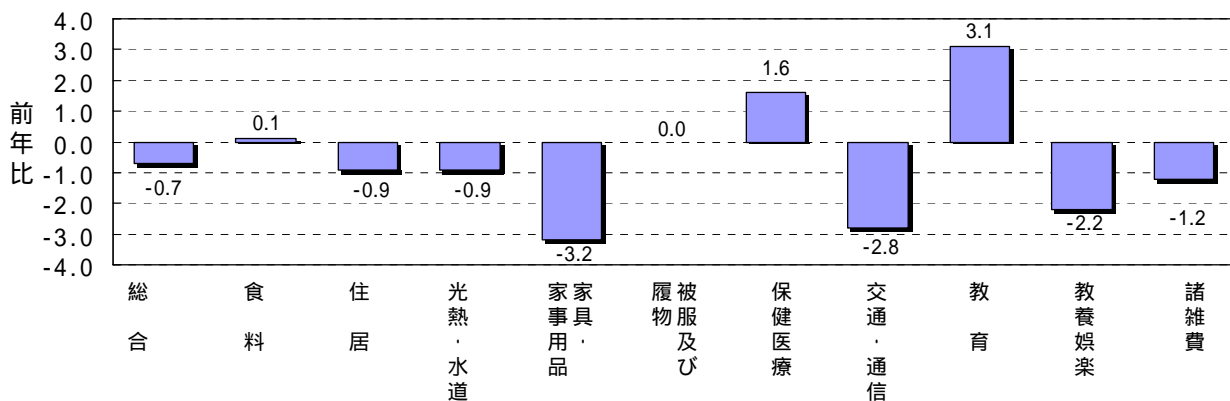
一方、「家具・家事用品」は室内装備品、家庭用耐久財の寄与により-3.2%、「交通・通信」は自動車等関係費の寄与により-2.8%、「教養娯楽」が教養娯楽用耐久財の寄与により-2.2%下落した。

### 10大費目別指数

平成17年 = 100

費目	平成21年 指数	前年比 (%)	平成20年 指数	前年比 (%)
総合	100.0	-0.7	100.7	0.7
食料	102.9	0.1	102.8	1.9
住居	97.7	-0.9	98.6	-0.9
光熱・水道	104.5	-0.9	105.5	3.6
家具・家事用品	94.0	-3.2	97.1	0.3
被服及び履物	101.8	0.0	101.8	0.3
保健医療	101.2	1.6	99.6	0.7
交通・通信	97.6	-2.8	100.4	1.1
教育	105.4	3.1	102.2	0.9
教養娯楽	93.7	-2.2	95.8	-0.9
諸雑費	100.9	-1.2	102.1	-0.3
生鮮食品を除く総合	100.0	-0.7	100.7	0.9
持家の帰属家賃を除く総合	100.3	-0.7	101.0	1.0
持家の帰属家賃及び生鮮食品を除く総合	100.4	-0.6	101.0	1.1
食料(酒類を除く)及びエネルギーを除く総合	98.3	-0.6	98.9	-0.2

### 10大費目前年比



#### 「交通・通信」が下落に寄与

寄与度から年平均の動きを見ると、【総合】の前年比 -0.7%のうち、「交通・通信」が -0.31と最も大きく下落に寄与し、ついで「教養娯楽」が -0.21となっている。

\* 寄与度とは、ある品目又は類の指数の変動が、総合指数の変化率のうちどの程度寄与したかを示すもの。

#### 下落に寄与した主な費目

費目	前年比 (%)	寄与度
総合	-0.7	
交通・通信	-2.8	-0.31
教養娯楽	-2.2	-0.21
住居	-0.9	-0.19
家具・家事用品	-3.2	-0.09

### 3 中分類の動き

平成 21 年の中分類の主な動きを前年比でみると、上昇した中分類では、「教科書・学習参考教材」が 6.5%、「授業料等」が 4.0%、「保健医療サービス」が 3.5%、「菓子類」が 3.4%となっている。

一方、下落した中分類では、「他の光熱」が - 32.9%、「教養娯楽用耐久財」が - 18.1%、「室内装備品」が - 7.9%、「家庭用耐久財」が - 6.7%となっている。

なお、平成 21 年の中分類の指数及び前年比は、下表のとおりとなっている。

費目	平成 21 年平均	前年比 (%)
総合	100.0	-0.7
食料	102.9	0.1
穀類	103.8	1.3
魚介類	100.6	-1.1
肉類	102.7	-3.4
乳卵類	106.0	1.8
野菜・海藻	101.7	0.5
果物	98.2	-3.5
油脂・調味料	106.5	1.7
菓子類	110.2	3.4
調理食品	102.5	0.2
飲料	93.3	-3.1
酒類	99.1	-0.8
外食	104.5	1.1
住居	97.7	-0.9
家賃	97.5	-0.9
設備修繕・維持	100.2	-0.8
光熱・水道	104.5	-0.9
電気代	101.4	0.0
ガス代	111.4	-0.7
他の光熱	111.6	-32.9
上下水道料	100.0	0.0
家具・家事用品	94.0	-3.2
家庭用耐久財	83.2	-6.7
室内装備品	91.5	-7.9
寝具類	103.6	-2.2
家事雑貨	97.9	-1.1
家事消耗品	104.3	0.7
家事サービス	95.4	-2.7
被服及び履物	101.8	0.0
衣料	100.7	-0.2
和服	103.8	-0.1
洋服	100.4	-0.2
シャツ・セーター・下着類	103.4	1.2
シャツ・セーター類	105.7	1.9
下着類	98.5	-0.5
履物類	102.0	-1.4
他の被服類	100.8	-2.2
被服関連サービス	104.4	1.6

費目	平成 21 年平均	前年比 (%)
保健医療	101.2	1.6
*1医薬品	96.0	-1.7
保健医療用品・器具	93.9	-0.8
保健医療サービス	105.3	3.5
交通・通信	97.6	-2.8
交通	99.5	-0.7
自動車等関係費	98.8	-5.7
通信	94.7	-0.2
教育	105.4	3.1
授業料等	106.3	4.0
教科書・学習参考教材	108.2	6.5
補習教育	102.9	0.3
教養娯楽	93.7	-2.2
教養娯楽用耐久財	48.0	-18.1
教養娯楽用品	95.7	-0.7
書籍・他の印刷物	101.1	0.2
教養娯楽サービス	100.4	-1.6
諸雑費	100.9	-1.2
理美容サービス	94.6	-1.8
理美容用品	97.2	-2.1
身の回り用品	110.2	-2.5
たばこ	109.2	0.0
他の諸雑費	101.4	0.2
生鮮食品	98.6	-2.3
生鮮魚介	97.1	-3.3
生鮮野菜	100.0	-0.9
生鮮果物	98.1	-3.7
生鮮食品を除く総合	100.0	-0.7
生鮮食品を除く食料	103.7	0.5
*2 帰属を除く総合	100.3	-0.7
*3 帰属と生鮮除く	100.4	-0.6
エネルギー	104.1	-4.9
*4 食料とエネルギーを除く	98.3	-0.6
教育関係費	105.5	3.1
教養娯楽関係費	94.1	-2.2
情報通信関係費	95.8	-0.2

注) \*1医薬品・健康保持用摂取品

\*2持家の帰属家賃を除く総合

\*3持家の帰属家賃及び生鮮食品を除く総合

\*4食料(酒類を除く)及びエネルギーを除く総合

# 大阪府毎月推計人口

大阪府市区町村別世帯数および人口 (平成22年1月1日現在)

市区町村	世帯数	人口			市区町村	世帯数	人口		
		総数	男	女			総数	男	女
大阪府	3,829,708	8,841,767	4,281,016	4,560,751	岸和田市	76,549	199,422	95,620	103,802
市部	3,759,538	8,652,627	4,190,173	4,462,454	豊中市	167,316	388,633	185,848	202,785
郡部	70,170	189,140	90,843	98,297	吹田市	46,291	104,704	51,041	53,663
大阪府地域	1,307,130	2,663,413	1,299,303	1,364,110	池田市	155,013	355,198	172,560	182,638
北大阪地域	737,685	1,752,215	847,198	905,017	泉大津市	31,185	77,371	37,103	40,268
三島地域	457,867	1,095,627	532,086	563,541	高槻市	144,152	353,881	170,137	183,744
豊能地域	279,818	656,588	315,112	341,476	貝塚市	33,614	90,668	43,698	46,970
東大阪地域	846,691	2,032,454	987,437	1,045,017	守口市	65,390	146,524	71,141	75,383
北河内地域	487,885	1,181,084	574,252	606,832	枚方市	164,716	407,495	196,042	211,453
中河内地域	358,806	851,370	413,185	438,185	茨木市	112,305	273,992	133,376	140,616
南河内地域	246,844	636,423	302,720	333,703	八尾市	110,365	271,491	131,074	140,417
泉州地域	691,358	1,757,262	844,358	912,904	泉佐野市	39,110	100,022	47,759	52,263
泉北地域	472,263	1,175,237	565,331	609,906	富田林市	46,190	120,483	57,045	63,438
泉南地域	219,095	582,025	279,027	302,998	寝屋川市	99,300	238,549	116,406	122,143
大阪市	1,307,130	2,663,413	1,299,303	1,364,110	河内長野市	42,287	112,696	53,134	59,562
都島区	49,427	102,511	49,984	52,527	松原市	50,402	124,474	60,226	64,248
福島区	32,736	64,918	30,932	33,986	大和東市	50,991	125,361	61,941	63,420
此花区	29,826	65,639	31,878	33,761	和泉市	67,402	181,935	88,043	93,892
西区	47,654	80,094	38,120	41,974	箕面市	54,236	129,127	61,995	67,132
港区	39,548	83,879	41,061	42,818	柏原市	29,959	74,892	35,911	38,981
大正区	31,095	70,697	34,821	35,876	羽曳野市	45,033	117,223	55,588	61,635
天王寺区	34,033	68,808	32,018	36,790	門真市	56,535	128,034	63,050	64,984
浪速区	38,781	59,373	30,812	28,561	摂津市	35,128	83,561	42,148	41,413
西淀川区	42,631	96,540	47,757	48,783	高石市	23,232	59,813	28,606	31,207
東淀川区	92,049	177,353	88,303	89,050	藤井寺市	26,308	65,692	30,882	34,810
東成区	38,356	79,160	37,793	41,367	東大阪市	218,482	504,987	246,200	258,787
生野区	63,312	134,225	64,243	69,982	泉南市	22,769	64,633	31,071	33,562
旭区	44,259	93,053	44,750	48,303	四條畷市	22,212	57,441	28,244	29,197
城東区	75,365	165,464	79,351	86,113	交野市	28,741	77,680	37,428	40,252
阿倍野区	49,203	107,492	49,939	57,553	大阪狭山市	22,722	58,172	27,571	30,601
住吉区	73,800	156,470	73,554	82,916	阪南市	20,741	56,605	26,883	29,722
東住吉区	61,744	133,122	63,390	69,732	三島郡	11,269	28,995	13,865	15,130
西成区	74,762	129,276	76,670	82,606	島本町	11,269	28,995	13,865	15,130
淀川区	90,388	172,341	85,760	86,581	豊能郡	11,975	34,124	16,228	17,896
鶴見区	45,370	111,162	53,502	57,660	豊能町	8,013	22,281	10,544	11,737
住之江区	56,281	127,628	61,363	66,265	能勢町	3,962	11,843	5,684	6,159
平野区	87,746	200,549	95,470	105,079	泉北郡	6,712	17,663	8,480	9,183
北区	61,101	107,145	51,958	55,187	忠岡町	6,712	17,663	8,480	9,183
中央区	47,663	76,514	35,874	40,640	泉南郡	26,312	70,675	33,996	36,679
堺市	343,732	838,455	403,099	435,356	熊取町	16,210	45,119	21,994	23,125
堺区	66,037	147,316	73,081	74,235	田尻町	3,198	7,929	3,845	4,084
中区	46,973	122,256	59,271	62,985	岬町	6,904	17,627	8,157	9,470
東区	34,644	85,384	40,788	44,596	南河内郡	13,902	37,683	18,274	19,409
西区	53,692	133,706	64,619	69,087	太子町	5,018	14,277	7,020	7,257
南区	61,825	154,978	72,471	82,507	河南町	6,694	17,282	8,392	8,890
北区	66,565	155,563	73,863	81,700	千早赤阪村	2,190	6,124	2,862	3,262
美原区	13,996	39,252	19,006	20,246					

## 利用上の注意

この推計人口は、市町村からの報告による住民基本台帳登録者数および外国人登録者数の毎月の増減を平成17年国勢調査結果の人口に加減して算出したものである。

なお、大阪市及び堺市については、各市が行っている推計の世帯数・人口を用いた。

お問い合わせについては、大阪府総務部統計課人口・労働グループまで (06)6944-6636

## 府内ブロックの区分は次のとおり

大阪府地域.....大阪市

北大阪地域

三島地域.....吹田市、高槻市、茨木市、摂津市、島本町

豊能地域.....豊中市、池田市、箕面市、豊能町、能勢町

東大阪地域

北河内地域...守口市、枚方市、寝屋川市、大東市、

門真市、四條畷市、交野市

中河内地域...八尾市、柏原市、東大阪市

南河内地域.....富田林市、河内長野市、松原市、

羽曳野市、藤井寺市、大阪狭山市、

太子町、河南町、千早赤阪村

泉州地域

泉北地域.....堺市、泉大津市、和泉市、高石市、忠岡町

泉南地域.....岸和田市、貝塚市、泉佐野市、泉南市、

阪南市、熊取町、田尻町、岬町

# 消費者物価指数の動き

平成22年1月速報(平成17年=100)

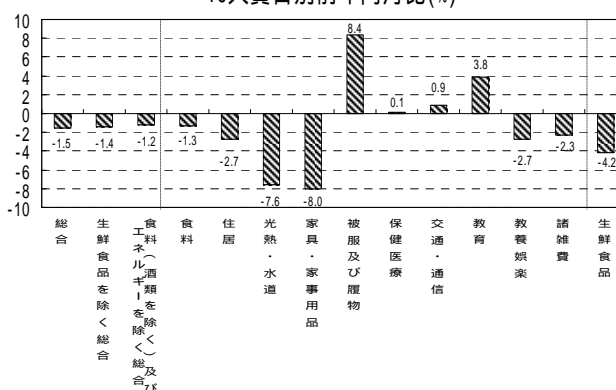
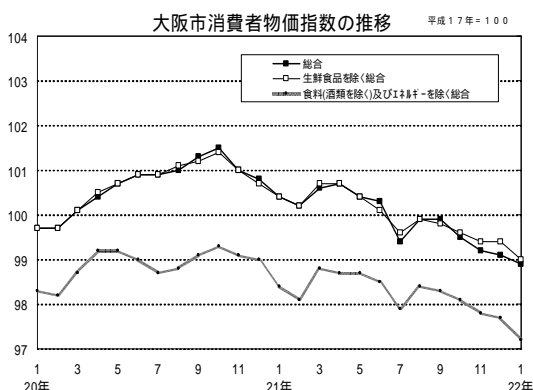
	総合	生鮮食品を除く総合	食料(酒類を除く)及びエネルギーを除く総合
	98.9	99.0	97.2
前月比	-	-	-
前年同月比	1.5%下落 (9か月連続で下落)	1.4%下落 (9か月連続で下落)	1.2%下落 (10か月連続で下落)

前年同月との比較(大きく変動した10大費目とその下位中分類《 》)

上昇したもの  
 ・被服及び履物(+8.4%)《洋服(+15.2%)、シャツ・セーター類(+9.9%)》  
 ・教育(+3.8%)《教科書・学習参考教材(+7.1%)、授業料等(+5.1%)》

下落したもの  
 ・家具・家事用品(-8.0%)《家庭用耐久財(-15.8%)》  
 ・光熱・水道(-7.6%)《ガス代(-13.3%)、電気代(-6.6%)》  
 ・住居(-2.7%)《家賃(-2.9%)》  
 ・教養娯楽(-2.7%)《教養娯楽用耐久財(-18.2%)》

10大費目別前年同月比(%)



(平成17年=100)

## 大阪市の消費者物価指数

(総務省統計局)

年月	総合	食料	住居	光熱・水道	家具・家事用品	被服及び履物	保健医療	交通・通信	教育	教養娯楽	諸雑費
ウエイト	10000	2828	2148	697	306	433	466	1100	416	1018	589
平成19年	100.0	100.9	99.5	101.8	96.8	101.5	98.9	99.3	101.3	96.7	102.4
20年	100.7	102.8	98.6	105.5	97.1	101.8	99.6	100.4	102.2	95.8	102.1
21年	100.0	102.9	97.7	104.5	94.0	101.8	101.2	97.6	105.4	93.7	100.9
平成21年 1月	100.4	103.6	98.2	109.4	97.8	96.1	101.4	97.0	102.4	93.9	102.8
2月	100.2	103.1	98.1	109.4	96.8	96.6	101.1	97.2	102.6	93.4	101.7
3月	100.6	102.8	98.5	109.4	96.5	103.2	101.1	97.5	102.6	94.2	101.5
4月	100.7	103.5	97.8	109.7	96.5	105.0	100.7	97.3	106.3	94.0	100.8
5月	100.4	103.5	97.8	105.7	95.2	105.0	100.9	97.4	106.3	93.9	100.9
6月	100.3	103.5	97.8	104.1	95.5	104.1	100.9	97.6	106.3	93.5	100.7
7月	99.4	102.3	96.9	102.7	94.0	98.8	101.2	98.0	106.3	93.6	100.7
8月	99.9	103.0	98.4	101.7	92.5	97.4	101.2	97.9	106.3	95.1	100.7
9月	99.9	103.4	98.3	100.5	91.5	102.9	101.1	97.8	106.3	93.6	100.4
10月	99.5	102.2	97.5	100.1	91.6	104.1	101.3	97.9	106.3	93.3	100.3
11月	99.2	102.0	96.6	100.3	90.5	104.6	101.8	97.8	106.3	92.8	100.4
12月	99.1	101.8	96.6	100.7	90.0	104.2	101.5	97.9	106.3	92.8	100.4
平成22年 1月	98.9	102.3	95.5	101.1	90.0	104.2	101.5	97.9	106.3	91.4	100.4

(注)1 ラスパイレス型によって算出

2 ウエイトは平成17年平均の家計調査品目分類の消費支出額に基づいて算出

3 平成22年1月は大阪府統計課調(中旬速報値)

4 小売物価統計調査において、大阪市域の価格調査地区の設定替えを平成22年1月1日付けで行いました。このため、大阪市消費者物価指数の速報のうち、「前月比」については比較対象が異なるため算出できませんので「-」としております。

# 物 価

(平成17年=100)

## 大 阪 市 消 費 者 物 価 指 数 ( 中 分 類 )

費目	平成22年 1月	平成21年 12月	平成21年 1月	前 月 比 (%)	前年同月比 (%)
総合	98.9	99.1	100.4	-	-1.5
食料	102.3	101.8	103.6	-	-1.3
穀類	102.2	102.2	105.3	-	-2.9
魚介類	95.8	97.6	102.1	-	-6.2
肉類	103.2	103.2	104.1	-	-0.9
乳卵類	107.4	107.4	103.5	-	3.8
野菜・海藻	104.1	97.7	102.8	-	1.3
果物	90.9	91.2	100.4	-	-9.5
油脂・調味料	106.7	106.7	107.3	-	-0.6
菓子類	110.5	110.5	109.2	-	1.2
調理食品	102.0	102.0	103.0	-	-1.0
飲料	93.0	93.0	96.0	-	-3.1
酒類	98.2	98.2	100.7	-	-2.5
外食	104.5	104.5	104.4	-	-0.1
住居	95.5	96.6	98.2	-	-2.7
家賃	95.2	96.3	98.0	-	-2.9
設備修繕・維持	99.8	99.9	100.7	-	-0.9
光熱・水道	101.1	100.7	109.4	-	-7.6
電気代	98.7	98.7	105.7	-	-6.6
ガス代	104.6	103.5	120.6	-	-13.3
他の光熱	115.2	115.2	114.4	-	0.7
上下水道料	100.0	100.0	100.0	-	0.0
家具・家事用品	90.0	90.0	97.8	-	-8.0
家庭用耐久財	75.5	75.5	89.7	-	-15.8
室内装備品	84.3	84.3	96.1	-	-12.3
寝具類	101.8	101.8	107.5	-	-5.3
家事雑貨	97.4	97.4	99.5	-	-2.1
家事用消耗品	101.9	101.9	106.6	-	-4.4
家事サービス	95.4	95.4	95.4	-	0.0
被服及び履物	104.2	104.2	96.1	-	8.4
衣料	104.0	104.0	91.7	-	13.4
和服	103.8	103.8	103.7	-	0.1
洋服	104.1	104.1	90.4	-	15.2
シャツ・セーター・下着類	104.8	104.8	98.6	-	6.3
シャツ・セーター類	108.4	108.4	98.6	-	9.9
下着類	97.6	97.6	98.4	-	-0.8
履物類	102.8	102.8	103.2	-	-0.4
他の被服類	104.7	104.7	97.0	-	7.9
被服関連サービス	105.1	105.1	104.0	-	1.1

費目	平成22年 1月	平成21年 12月	平成21年 1月	前 月 比 (%)	前年同月比 (%)
保健医療	101.5	101.5	101.4	-	0.1
*1医薬品	94.7	94.7	96.8	-	-2.2
保健医療用品・器具	93.6	93.6	95.5	-	-2.0
保健医療サービス	106.4	106.4	104.8	-	1.5
交通・通信	97.9	97.9	97.0	-	0.9
交通	99.3	99.3	100.1	-	-0.8
自動車等関係費	100.0	100.0	96.7	-	3.4
通信	94.3	94.3	95.2	-	-0.9
教育	106.3	106.3	102.4	-	3.8
授業料等	107.6	107.6	102.4	-	5.1
教科書・学習参考教材	108.8	108.8	101.6	-	7.1
補習教育	102.9	102.9	102.7	-	0.2
教養娯楽	91.4	92.8	93.9	-	-2.7
教養娯楽用耐久財	42.7	43.1	52.2	-	-18.2
教養娯楽用品	92.9	93.9	96.0	-	-3.2
書籍・他の印刷物	101.3	101.2	101.0	-	0.3
教養娯楽サービス	98.4	100.4	99.8	-	-1.4
諸雑費	100.4	100.4	102.8	-	-2.3
理美容サービス	93.7	93.7	100.6	-	-6.9
理美容用品	96.1	96.1	98.1	-	-2.0
身の回り用品	109.6	109.6	112.9	-	-2.9
たばこ	109.2	109.2	109.2	-	0.0
他の諸雑費	101.4	101.4	101.2	-	0.2
生鮮食品	96.4	93.0	100.6	-	-4.2
生鮮魚介	90.2	93.2	98.4	-	-8.3
生鮮野菜	103.9	93.9	102.5	-	1.4
生鮮果物	90.6	90.9	100.2	-	-9.6
生鮮食品を除く総合	99.0	99.4	100.4	-	-1.4
生鮮食品を除く食料	103.5	103.5	104.2	-	-0.7
*2 帰属を除く総合	99.6	99.5	100.8	-	-1.2
*3 帰属と生鮮除く	99.7	99.9	100.8	-	-1.1
エネルギー	101.3	100.9	107.8	-	-6.0
*4 食料(酒類を除く)及びエネルギー除く	97.2	97.7	98.4	-	-1.2
教育関係費	106.4	106.4	103.0	-	3.3
教養娯楽関係費	92.1	93.3	94.3	-	-2.3
情報通信関係費	95.4	95.4	96.1	-	-0.7

(注)\*1医薬品・健康保持用摂取品

\*2持家の帰属家賃を除く総合

\*3持家の帰属家賃及び生鮮食品を除く総合

\*4食料(酒類を除く)及びエネルギーを除く総合

ラスパイレズ式によって算出。平成22年1月は大阪府統計課調(中旬速報値)

(平成17年=100)

## 全 国 の 消 費 者 物 価 指 数

(総務省統計局)

年 月	費 目	総 合	食 料	住 居	光熱・水道	家具・ 家事用品	被服及び 履 物	保健医療	交通・通信	教 育	教養娯楽	諸 雑 費	持家の帰属 家賃を除く 総合	生鮮食品	生鮮食品を 除く総合
平成19年		100.3	100.8	99.8	104.4	96.3	101.4	99.7	100.4	101.4	97.2	101.7	100.4	105.0	100.1
20年		101.7	103.4	100.0	110.7	96.0	101.9	99.4	102.4	102.1	96.7	102.1	102.0	104.6	101.6
21年		100.3	103.6	99.8	106.1	93.9	101.0	99.3	97.4	103.0	94.3	101.7	100.5	102.0	100.3
平成21年	1月	100.7	104.9	99.9	110.5	96.2	97.1	99.8	96.0	102.3	94.7	101.9	100.9	106.7	100.5
	2月	100.4	104.0	99.8	110.4	95.8	95.3	99.6	96.4	102.7	94.4	101.9	100.6	101.9	100.4
	3月	100.7	104.3	99.8	109.8	95.2	98.9	99.7	96.9	102.5	95.1	101.7	100.9	102.1	100.7
	4月	100.8	104.2	99.8	109.4	95.1	102.9	99.2	96.8	103.1	94.5	101.8	101.0	103.0	100.7
	5月	100.6	104.3	99.8	106.3	94.6	103.7	99.3	97.0	103.2	94.5	101.7	100.8	104.5	100.5
	6月	100.4	103.8	99.8	105.3	94.3	103.2	99.1	97.5	103.2	94.1	101.7	100.6	102.6	100.3
	7月	100.1	103.1	99.8	104.4	93.4	98.9	99.4	98.1	103.2	94.3	101.5	100.2	99.2	100.1
	8月	100.4	104.2	99.8	103.9	92.7	97.3	99.3	98.3	103.2	95.6	101.5	100.5	107.1	100.1
	9月	100.4	104.0	99.8	103.4	92.7	103.1	99.2	98.2	103.1	94.3	101.6	100.6	105.5	100.2
	10月	100.0	102.9	99.7	103.1	92.7	104.0	99.0	98.1	103.1	93.8	101.6	100.1	99.2	100.1
	11月	99.8	102.1	99.7	103.2	92.3	104.3	99.1	97.8	103.1	93.2	101.5	99.8	95.7	99.9
	12月	99.6	101.9	99.6	103.7	91.5	103.6	98.6	97.9	103.1	93.1	101.4	99.7	96.3	99.8

ラスパイレズ型によって算出

(平成17年=100)

## 全 国 主 要 都 市 の 消 費 者 物 価 指 数

(総務省統計局)

年 月	都 市 名	総 合						食 料							
		札幌市	東京都 区部	横浜市	名古屋 市	京都市	神戸市	福岡市	都 市 名	札幌市	東京都 区部	横浜市	名古屋 市	京都市	神戸市
平成19年		100.1	100.2	100.7	100.5	99.9	99.9	100.0	99.4	100.6	101.1	100.7	101.0	101.1	100.6
20年		102.1	101.2	102.0	101.7	100.9	100.9	101.0	102.5	102.7	103.7	103.2	103.7	103.4	102.5
21年		99.7	100.0	100.9	100.9	100.0	99.8	99.6	102.6	102.2	103.7	103.4	102.7	102.8	102.0
平成21年	1月	100.8	100.7	101.2	101.3	100.4	100.2	100.1	105.2	103.5	104.7	104.1	104.4	104.4	103.7
	2月	100.4	100.4	101.1	100.8	100.2	99.7	99.6	104.2	102.7	104.0	103.0	103.6	102.8	102.5
	3月	100.6	100.7	101.6	101.3	100.5	100.1	99.8	103.6	103.2	104.6	103.7	103.4	103.3	102.1
	4月	99.9	100.7	101.5	101.7	100.5	100.6	100.2	102.7	103.0	104.2	103.9	103.1	103.7	102.9
	5月	99.5	100.5	101.3	101.3	100.3	100.4	100.0	102.8	103.2	104.3	103.9	102.9	103.5	102.6
	6月	99.5	100.1	101.0	101.2	100.0	99.9	99.7	103.0	102.7	103.8	103.8	102.2	102.8	102.2
	7月	98.9	99.7	100.7	100.6	99.5	99.5	99.5	101.7	101.9	103.4	102.9	101.6	102.1	101.6
	8月	99.3	99.9	101.0	101.0	99.9	99.7	99.7	102.3	102.8	104.3	104.1	103.1	102.7	102.6
	9月	99.5	99.8	100.7	101.0	100.1	100.0	99.8	102.1	102.4	103.4	104.0	103.2	103.5	102.6
	10月	99.2	99.4	100.5	100.5	99.8	99.6	99.4	100.7	100.8	103.2	103.3	102.2	102.4	101.3
	11月	99.2	99.2	100.2	100.2	99.4	99.1	98.9	100.9	100.3	102.4	102.3	101.2	101.2	100.2
	12月	99.3	99.1	100.2	100.0	99.2	99.0	98.7	101.4	100.1	102.2	101.9	100.9	101.0	99.5



# 小売価格の動き

## 主要調査品目の小売価格（大阪市）

（単位：円）

品 目	銘 柄	単 位	平成21年 10月	平成21年 11月	平成21年 12月
（食料）					
うるち米	国内産，精米，単一品種，袋入り（5kg入り），コシヒカリ	1袋	2,637	2,628	2,628
うるち米	国内産，精米，単一品種，袋入り（5kg入り），コシヒカリを除く	1袋	2,170	2,170	2,145
食パン	普通品	1kg	509	514	514
まぐろ	めばち又はきはだ，刺身用，さく，赤身	100g	398	408	416
さけ	トラウトサーモン，ぎんざけ，アトランティックサーモン（ノルウェーサーモン），ペにざけ又はキングサーモン，切り身，塩加工を除く	100g	209	209	213
ぶり	切り身	100g	244	239	232
いか	するめいか	100g	80	68	68
えび	輸入品，冷凍（解凍含む），パック包装，[長さ]無頭8～10cm	100g	201	200	202
牛肉	国産品，ロース	100g	825	815	815
豚肉	ロース	100g	255	255	255
鶏肉	ブロイラー，もも肉	100g	154	155	155
ソーセージ	ウインナーソーセージ，袋入り，JAS規格品・標準	100g	197	198	197
牛乳	店頭売り，紙容器入り（1,000ml入り）	1本	231	230	232
ヨーグルト	プレーンヨーグルト，450～500g入り	1個	38	39	38
鶏卵	白色卵，Lサイズ，パック詰（10個入り）	1パック	201	204	207
キャベツ		1kg	149	126	122
はくさい	山東菜を除く	1kg	172	161	133
ばいしょ		1kg	280	283	274
だいこん		1kg	132	132	112
たまねぎ		1kg	282	287	294
トマト		1kg	523	507	545
豆腐	木綿豆腐，並	100g	33	33	33
梅干し	調味梅干し，並	100g	228	228	222
レモン	輸入品，1個100～160g	1kg	510	491	468
オレンジ	輸入品，「レソアラソラ」又は「ネブ」入り，1個170～310g	1kg	380	384	371
バナナ		1kg	293	287	283
食用油	キャノーラ（なたね油），ポリ容器入り（1,000g入り）	1本	391	392	400
しょう油	本醸造，こいくちしょうゆ，JAS規格品（特級），ポリ容器入り（1L入り）	1本	278	270	270
マヨネーズ	ポリ容器入り（500g入り）	1本	301	296	300
アイスクリーム	パニラアイスクリーム，カップ入り（120mL入り）	1個	268	268	264
うなぎ	国産品，長焼き，1匹（120～210g），並	100g	769	723	750
緑茶	せん茶，中	100g	476	476	476
果実飲料	果汁入り飲料，20～30%果実果汁入り，「アップル」入り（1,500mL）	1本	196	196	196
ビール	淡色，缶入り（350mL入り），6缶入り	1パック	1,243	1,243	1,243
発泡酒	麦芽使用率25%未満，缶入り（350mL入り），6缶入り	1パック	846	846	851
（光熱・水道）					
灯油	白灯油，詰め替え売り，店頭売り	18	1,293	1,305	1,333
（家具・家事用品）					
ティシュペーパー	バルブ100%又はバルブ・再生紙混合，1箱320枚（160組）入り，5箱入り	1パック	310	298	284
トイレットペーパー	再生紙100%，白，長さ55m，60m，2枚重ね27.5m又は2枚重ね30m，120-1入り	1パック	338	338	338
洗濯用洗剤	合成洗剤，綿・麻・合成繊維用，粉末，箱入り（1.0kg入り）	1箱	351	350	346
（被服及び履物）					
婦人スラックス	「ル・ジーンズ」〔素材〕デニム，「綿100%」又は「綿95%以上・ポリエステル混用」〔サイズ〕W64～70cm 中級品	1本	9,717	9,717	9,367
男児ズボン	5分丈ズボン，〔素材〕綿100%，〔サイズ〕120又は130，普通品	1本	3,689	4,055	3,894
男子シャツ	半袖，メリヤス，綿100%，〔サイズ〕 chests 88～96cm・MA（M），白，普通品，特殊加工は除く	1枚	767	767	767
婦人ソックス	「化学繊維混用」又は「綿・化学繊維混用」，無地，23cm，普通品	1足	643	652	643
（保健・医療）					
感冒薬	総合かぜ薬，散剤，箱入り（44包入り）	1箱	1,503	1,494	1,416
ビタミン剤	ビタミン含有保健剤，錠剤，瓶入り（90錠入り）	1箱	2,043	2,043	2,043
紙おむつ	乳幼児用，パンツ型，Lサイズ，4.2枚入り	1袋	1,458	1,440	1,452
（交通・通信）					
自動車ガソリン	レギュラーガソリン，セルフサービス式を除く	1	130	130	129
（諸雑費）					
シャンプー	液体，詰め替え用，袋入り（380～440mL入り）	1袋	123	124	122
歯磨き	練り歯磨き，（140g入り）	1本	177	178	174

（注）総務省統計局「小売物価統計調査報告」より転載  
価格は消費税込みの調査価格を単純算術平均により算出

# 賃金、労働時間及び雇用の動き

毎月勤労統計調査地方調査 平成21年11月分

## 1 1月の概要（事業所規模5人以上）

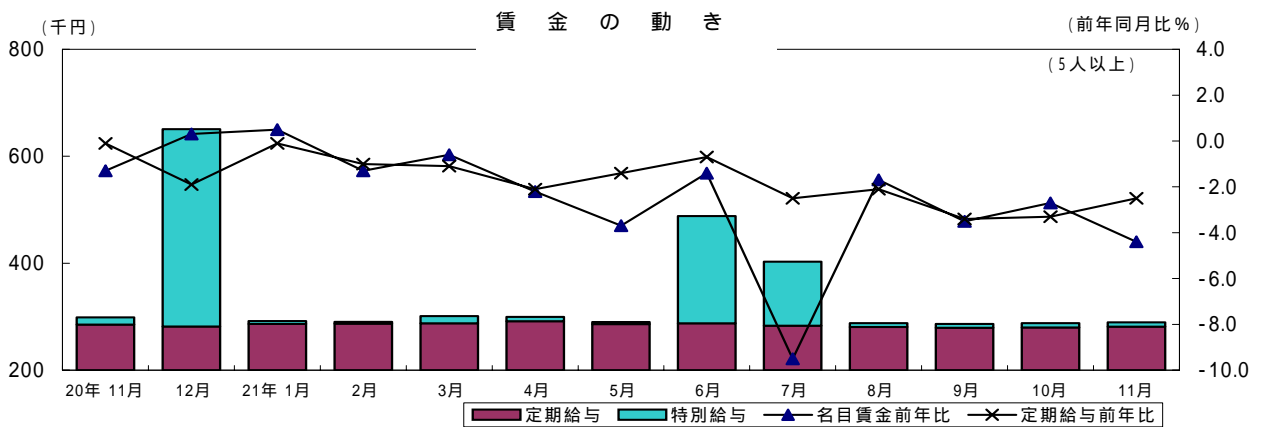
### 1. 賃金の動き

現金給与総額は 289,532 円で前年同月比 4.4%の減少となった。このうち、定期給与は 281,452 円（前年同月比 2.5%減）で、特別給与は 8,080 円となっている。

また、定期給与のうち、基本給を中心とした所定内給与は 263,932 円（前年同月比 2.1%減）  
残業手当等の超過給与は 17,520 円となっている。

実質賃金は、前年同月比 2.6%の減少となっている。

現金給与総額の前年同月比を産業別にみると、「複合サービス事業」の 36.8%増をはじめ、4 産業が増加となっているほか、「金融・保険業」の 23.0%減をはじめ、9 産業が減少となっている。



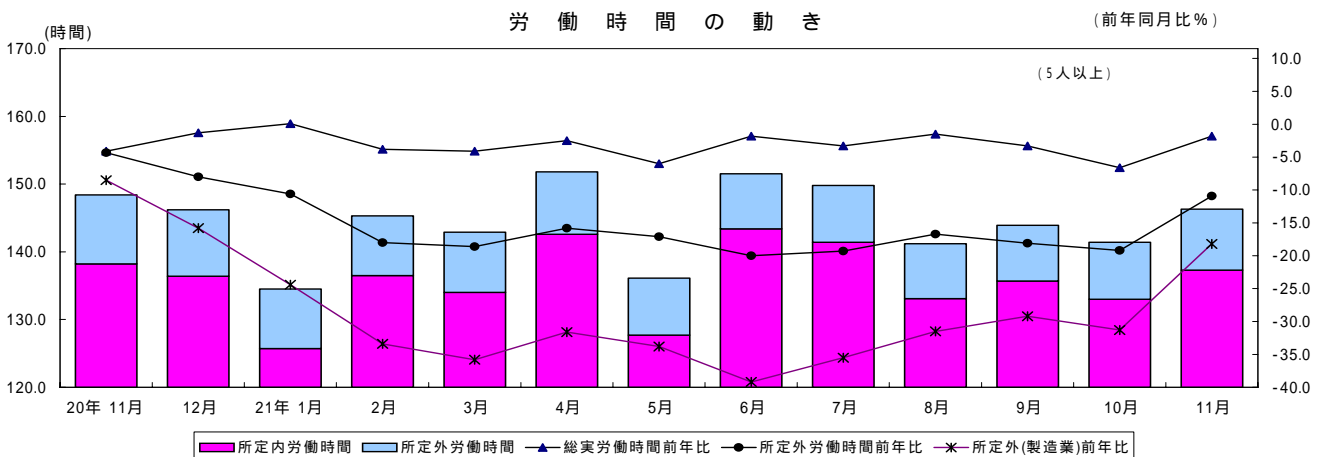
### 2. 労働時間の動き

総実労働時間は 146.3 時間で、前年同月比 1.8%の減少となった。これを産業別にみると、「複合サービス事業」の 8.7%増をはじめ 6 産業で増加となっているほか、「飲食店、宿泊業」の 6.2%減をはじめ 7 産業で減少となっている。

所定内労働時間は 137.3 時間（前年同月比 1.2%減）、所定外労働時間は 9.0 時間（前年同月比 10.9%減）となっている。

出勤日数は 19.2 日で、前年同月と比べ 0.1 日の減少となった。産業別では、「教育、学習支援業」で 1.2 日増をはじめ 6 産業で増加、「製造業」の 0.6 日減をはじめ 6 産業で減少、「卸売・小売業」で増減なしとなっている。

「製造業」の総実労働時間は 157.5 時間（前年同月比 4.0%減）、所定外労働時間は 10.2 時間（前年同月比 18.2%減）となっている。

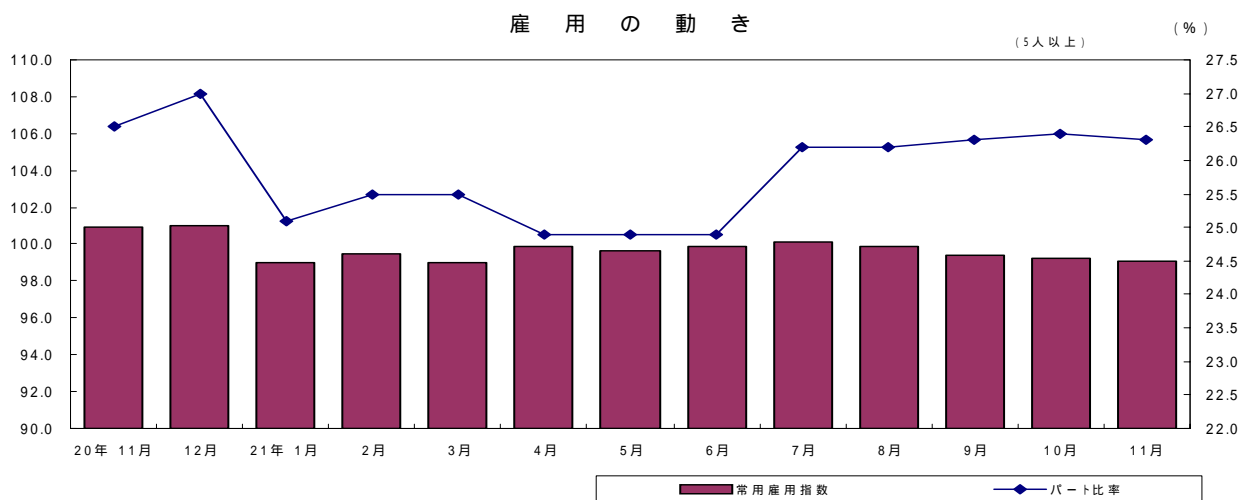


### 3. 雇用の動き

常用労働者の雇用指数は 99.1 で、前年同月比 1.8%の減少となった。これを産業別にみると、「医療、福祉」の 4.0%増をはじめ、3 産業が増加となっているほか、「複合サービス事業」の 10.4%減をはじめ 10 産業で減少となっている。

常用労働者に占めるパートタイム労働者比率は 26.3%となり、前年同月と比較して 0.2%の減少となった。

労働異動は、入職率 1.49%、離職率 1.62%で 0.13 ポイントの離職超過となっている。産業別では、「複合サービス事業」の 1.02 ポイントの入職超過をはじめ、5 産業で入職超過となっているほか、「不動産業」の 2.23 ポイントの離職超過をはじめ、8 産業で離職超過となっている。



### 4. 就業形態別賃金、労働時間及び雇用

賃金、労働時間及び雇用を就業形態別（一般労働者とパートタイム労働者）にみると、現金給与総額では、一般労働者が 358,738 円、パートタイム労働者が 94,865 円となっている。

一方、総実労働時間では一般労働者が 165.6 時間、パートタイム労働者が 92.0 時間となっている。

また、常用労働者数は、一般労働者が 2,260,938 人、パートタイム労働者が 807,076 人となっている。

労働異動は、一般労働者では入職率 0.83%、離職率 1.17%で 0.34 ポイントの離職超過、パートタイム労働者では、入職率 3.36%、離職率 2.89%で 0.47 ポイントの入職超過となっている。

# 大阪府の労働指標

(指数:平成17年=100)

(事業所規模5人以上) (大阪府統計課)

年 月	賃 金(現金給与総額)				労 働 時 間						常用雇用					
	名 目		実 質		総 実		所 定 外									
	産業計		製造業	産業計	産業計		産業計		製造業		産業計	製造業				
	実額	指数	指数	指数	実数	指数	実数	指数	実数	指数	指数	指数				
平成 16 年平均	円	359,553	100.1	99.0	99.2	時間	150.8	101.4	時間	9.7	104.0	時間	12.0	100.0	101.1	101.1
17	361,226	100.0	100.0	100.0	149.9	100.0	9.7	100.0	11.9	100.0	100.0	100.0	100.0	100.0	100.0	100.0
18	363,017	100.4	99.9	100.4	150.2	100.1	9.9	101.7	13.3	111.6	100.0	100.8	100.0	100.8	100.0	100.8
19	355,529	99.8	98.8	99.8	149.3	101.0	10.2	110.6	13.2	115.0	99.9	101.3	99.9	101.3	99.9	101.3
20	353,783	99.9	98.3	98.9	148.1	100.4	10.3	111.4	12.7	112.4	100.6	102.9	100.6	102.9	100.6	102.9
平成 20 年 11 月	298,978	84.7	80.4	83.5	148.4	100.7	10.2	109.8	12.2	108.4	100.9	103.6	100.9	103.6	100.9	103.6
12	650,958	184.5	190.8	182.3	146.2	99.2	9.8	105.4	10.9	96.9	101.0	103.4	101.0	103.4	101.0	103.4
平成 21 年 1 月	291,826	81.7	79.1	81.1	134.5	90.9	8.8	95.7	8.8	76.5	99.0	101.1	99.0	101.1	99.0	101.1
2	290,420	81.3	78.0	80.9	145.3	98.2	8.8	95.7	9.3	80.9	99.5	100.7	99.5	100.7	99.5	100.7
3	301,452	84.4	77.3	83.7	142.9	96.6	8.9	96.7	9.3	80.9	99.0	99.8	99.0	99.8	99.0	99.8
4	299,852	83.9	79.7	82.9	151.8	102.6	9.2	100.0	9.5	82.6	99.9	101.6	99.9	101.6	99.9	101.6
5	289,895	81.1	76.3	80.4	136.1	92.0	8.4	91.3	8.6	74.8	99.6	100.5	99.6	100.5	99.6	100.5
6	488,116	136.6	121.3	135.7	151.5	102.4	8.1	88.0	8.1	70.4	99.9	101.1	99.9	101.1	99.9	101.1
7	403,091	112.8	115.9	112.9	149.8	101.2	8.4	91.3	8.6	74.8	100.1	100.8	100.1	100.8	100.1	100.8
8	288,373	80.7	76.9	80.6	141.2	95.4	8.1	88.0	8.3	72.2	99.9	100.3	99.9	100.3	99.9	100.3
9	286,481	80.2	77.3	80.0	143.9	97.2	8.2	89.1	9.1	79.1	99.4	99.4	99.4	99.4	99.4	99.4
10	288,069	80.6	77.7	80.8	141.4	95.5	8.4	91.3	8.9	77.4	99.2	98.9	99.2	98.9	99.2	98.9
11	289,532	81.0	78.2	81.3	146.3	98.9	9.0	97.8	10.2	88.7	99.1	99.2	99.1	99.2	99.1	99.2
年 月	前 年 比															
平成 16 年平均	%	%	%	%	%	%	%	%	%	%	%	%				
17	2.3	1.8	2.4	0.1	2.2	1.6	0.7	1.1	0.1	1.3	3.8	0.0	1.1	1.1	0.7	1.1
18	0.1	1.1	0.8	0.4	0.1	0.4	0.2	1.7	11.6	0.0	0.8	0.8	0.0	0.8	0.0	0.8
19	0.4	0.1	0.4	0.6	1.1	0.6	0.9	8.8	3.0	0.1	0.5	0.5	0.1	0.5	0.1	0.5
20	0.6	1.1	0.6	0.1	0.5	0.9	0.6	0.7	2.3	0.7	1.6	1.6	0.7	1.6	0.7	1.6
年 月	前 年 同 月 比															
平成 20 年 11 月	1.3	1.3	2.3	4.1	4.3	8.5	0.9	1.7	0.9	1.7	0.9	1.7				
12	0.3	1.7	0.5	1.3	8.0	15.8	1.0	1.5	1.3	8.0	15.8	1.0	1.5			
平成 21 年 1 月	0.5	1.8	0.4	0.1	10.6	24.4	0.7	1.0	0.5	1.8	0.4	1.0				
2	1.3	2.0	2.1	3.8	18.0	33.4	0.3	1.3	1.3	2.0	2.1	1.3	1.3			
3	0.6	4.0	1.1	4.1	18.6	35.8	0.3	1.6	0.6	4.0	1.1	1.6	1.6			
4	2.2	3.0	2.7	2.5	15.8	31.6	0.9	1.6	2.2	3.0	2.7	1.6	1.6			
5	3.7	5.0	3.6	6.0	17.1	33.8	1.4	2.8	3.7	5.0	3.6	2.8	2.8			
6	1.4	9.5	0.7	1.8	20.0	39.2	1.2	2.0	1.4	9.5	0.7	2.0	2.0			
7	9.5	14.0	8.3	3.3	19.3	35.5	0.7	1.9	9.5	14.0	8.3	1.9	1.9			
8	1.7	3.6	0.5	1.5	16.7	31.5	1.0	2.5	1.7	3.6	0.5	2.5	2.5			
9	3.5	2.4	2.0	3.3	18.1	29.2	1.2	3.6	3.5	2.4	2.0	3.6	3.6			
10	2.7	3.0	0.5	6.6	19.2	31.3	1.5	4.3	2.7	3.0	0.5	4.3	4.3			
11	4.4	2.7	2.6	1.8	10.9	18.2	1.8	4.2	4.4	2.7	2.6	4.2	4.2			

[注] 実質賃金指数 = 名目賃金指数 ÷ 消費者物価指数 × 100  
 消費者物価指数(持家の帰属家賃を除く総合指数)は総務省統計局調べの大阪府分である。

産業別賃金

[平成21年11月・5人以上]

(単位：円、%)

産 業	現金給与総額			定期給与			所定内給与			超過給与	特別給与
	実 額	前月比	前年同月比	実 額	前月比	前年同月比	実 額	前月比	前年同月比		
調査産業計	289,532	0.5	4.4	281,452	0.6	2.5	263,932	0.3	2.1	17,520	8,080
建設業	403,584	7.9	1.7	369,928	0.0	4.3	348,154	0.4	3.8	21,774	33,656
製造業	315,032	0.6	2.7	305,428	1.2	2.8	285,389	0.8	1.3	20,039	9,604
電気・ガス・熱供給・水道業	450,744	0.0	5.3	444,368	1.6	5.4	393,464	0.0	3.2	50,904	6,376
情報通信業	392,339	1.7	5.6	369,072	3.1	1.3	335,425	3.3	0.0	33,647	23,267
運輸業	315,679	4.5	1.7	304,884	1.5	2.0	259,013	0.6	5.6	45,871	10,795
卸売・小売業	256,249	0.3	8.1	251,973	0.1	4.2	242,472	0.1	4.1	9,501	4,276
金融・保険業	362,476	0.6	23.0	347,314	1.4	4.8	322,759	2.5	4.6	24,555	15,162
不動産業	337,296	1.8	1.8	335,490	0.2	2.1	316,845	0.3	2.1	18,645	1,806
飲食店，宿泊業	110,168	1.7	11.6	110,113	2.0	11.1	106,301	1.7	10.8	3,812	55
医療，福祉	257,590	0.0	0.5	255,836	0.1	0.8	243,774	0.0	0.6	12,062	1,754
教育，学習支援業	326,503	2.7	9.8	323,789	3.4	9.2	319,486	3.3	9.8	4,303	2,714
複合サービス事業	379,134	12.2	36.8	377,851	1.8	37.1	353,880	1.3	34.1	23,971	1,283
サービス業	268,383	3.3	4.0	265,542	2.1	3.4	249,353	1.8	2.7	16,189	2,841

産業別労働時間

[平成21年11月・5人以上]

(単位：時間、%、日)

産 業	総実労働時間			所定内労働時間			所定外労働時間			出勤日数		
	実 数	前月比	前年同月比	実 数	前月比	前年同月比	実 数	前月比	前年同月比	実 数	前月差	前年同月差
調査産業計	146.3	3.6	1.8	137.3	3.2	1.2	9.0	7.1	10.9	19.2	0.6	0.1
建設業	173.9	4.3	1.6	161.7	4.3	0.8	12.2	4.3	10.7	21.3	1.2	0.3
製造業	157.5	7.2	4.0	147.3	6.5	2.9	10.2	14.6	18.2	19.5	1.2	0.6
電気・ガス・熱供給・水道業	148.9	4.6	2.7	134.7	5.6	3.2	14.2	5.9	3.0	18.3	1.2	0.6
情報通信業	160.0	0.5	2.2	145.9	0.8	3.6	14.1	2.2	11.0	19.6	0.0	0.6
運輸業	175.6	3.2	8.6	151.5	2.8	4.9	24.1	5.7	38.1	20.8	0.4	0.6
卸売・小売業	142.3	4.0	4.3	136.5	3.9	3.7	5.8	3.6	15.7	19.7	0.7	0.0
金融・保険業	143.3	2.3	1.1	131.1	3.1	2.5	12.2	7.0	13.7	18.3	0.5	0.6
不動産業	157.5	0.7	3.3	148.6	0.4	1.6	8.9	4.7	24.6	20.3	0.3	0.1
飲食店，宿泊業	96.2	1.5	6.2	93.4	1.3	5.5	2.8	3.7	24.5	15.8	0.1	0.6
医療，福祉	130.2	1.7	3.4	126.8	1.6	5.1	3.4	3.0	33.5	18.4	0.3	0.1
教育，学習支援業	122.2	5.1	1.4	118.9	5.1	2.9	3.3	8.3	26.2	17.0	1.0	1.2
複合サービス事業	146.5	6.9	8.7	137.1	7.0	6.8	9.4	3.1	50.0	17.8	1.2	0.4
サービス業	144.4	4.3	2.3	135.3	4.2	1.0	9.1	8.3	17.6	19.0	0.7	0.4

産業別雇用

[平成21年11月・5人以上]

(単位：人、%)

産 業	常用労働者					労働異動			
	実 数	指 数	前月比	前年同月比	パート比率	入職率	離職率	超過率	
								入職率	離職率
調査産業計	3,068,014	99.1	0.1	1.8	26.3	1.49	1.62	0.13	
建設業	200,407	96.3	0.1	2.0	3.6	0.81	0.90	0.09	
製造業	718,842	99.2	0.3	4.2	16.0	1.02	0.77	0.25	
電気・ガス・熱供給・水道業	20,049	105.0	0.3	3.0	4.5	0.48	0.19	0.29	
情報通信業	105,770	91.7	0.9	2.1	7.5	1.83	1.00	0.83	
運輸業	204,385	93.8	0.4	0.7	17.7	0.91	1.34	0.43	
卸売・小売業	654,992	99.1	0.5	0.5	34.7	1.42	1.88	0.46	
金融・保険業	100,314	104.9	0.6	2.1	13.2	0.72	1.21	0.49	
不動産業	42,609	98.8	2.3	6.4	11.0	0.31	2.54	2.23	
飲食店，宿泊業	216,763	105.4	0.5	1.1	77.2	4.48	4.01	0.47	
医療，福祉	252,127	107.7	0.5	4.0	28.8	1.32	1.84	0.52	
教育，学習支援業	124,002	100.2	0.0	1.3	28.8	1.65	1.71	0.06	
複合サービス事業	28,987	87.9	1.0	10.4	8.4	1.07	0.05	1.02	
サービス業	398,721	96.1	0.3	4.1	29.2	1.84	2.09	0.25	

(注) 1. 入(離)職率 =  $\frac{\text{当月増加(減少)労働者数}}{\text{前月末労働者数}} \times 100$

2. 超過率 = 入職率 - 離職率

3. パート比率(文章中のパートタイム労働者比率)は、常用労働者に占めるパートタイム労働者の比率

就業形態別賃金、労働時間、雇用

[平成21年11月・5人以上]

(単位：円、時間、人、%)

産 業	現金給与総額		総実労働時間		常用労働者数		労働異動			
	一般労働者	パートタイム労働者	一般労働者	パートタイム労働者	一般労働者	パートタイム労働者	一般労働者		パートタイム労働者	
							入職率	離職率	入職率	離職率
調査産業計	358,738	94,865	165.6	92.0	2,260,938	807,076	0.83	1.17	3.36	2.89
製造業	351,357	122,261	163.7	124.5	603,708	115,134	0.54	0.71	3.61	1.13
卸売・小売業	344,625	88,316	167.4	94.6	427,762	227,230	0.57	1.70	3.05	2.23
サービス業	335,105	106,872	163.7	97.7	282,430	116,291	1.35	1.35	3.03	3.87

# 大阪の工業動向

平成21年11月分速報

## 工業生産・出荷・在庫指数の動き(平成17年=100)

生産指数は81.2(前月比0.9%低下)となった。業種別(寄与率順)にみると、金属製品工業(前月比15.8%)、電気機械工業(同3.8%)など10業種が低下した。

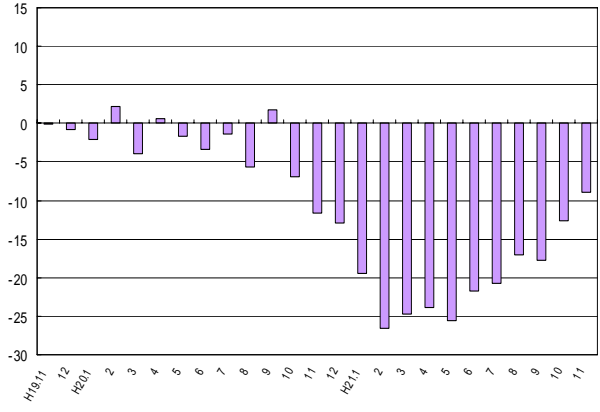
出荷指数は82.7(前月比1.5%上昇)となった。業種別(寄与率順)にみると、石油・石炭製品工業(前月比8.3%)、化学工業(同1.4%)など14業種が上昇した。

在庫指数は90.4(前月比0.9%上昇)となった。業種別(寄与率順)にみると、化学工業(前月比3.6%)、輸送機械工業(同13.6%)など13業種が上昇した。

製造工業指数の推移(季節調整済指数平成17年=100)



生産指数 対前年同月比の推移(%)



業種別、特殊分類別工業生産指数

(平成17年=100)

(大阪府統計課)

	業 種 別													
	製 造 工 業													
	鉄鋼業	非鉄金属	金属製品	一般機械	電気機械	情報通信機械	電子部品・デバイス	輸送機械	精密機械	窯業・土石製品	化学	石油・石炭製品		
ウェイト	10000.0	608.8	174.2	1149.7	1764.0	814.4	453.8	220.3	488.8	69.2	183.9	2032.5	141.3	
年月														
平成18年	98.5	103.1	101.2	99.3	101.0	102.3	111.6	104.3	100.0	94.8	104.1	88.3	95.2	
平成19年	99.0	106.4	99.9	98.8	103.8	93.9	124.9	125.4	98.3	105.3	95.3	87.5	92.5	
平成20年	95.2	104.7	95.5	96.5	99.5	89.2	121.5	109.3	94.7	100.0	97.2	84.1	96.5	
原 指 数	平成21年5月	70.9	57.4	59.1	82.3	55.8	69.4	100.8	31.7	48.0	52.2	75.3	73.1	93.9
	6月	76.9	65.0	69.8	84.7	59.0	82.0	105.2	36.0	53.3	80.5	83.1	81.8	75.8
	7月	77.0	70.0	79.7	85.7	63.0	86.3	97.6	38.2	51.6	81.1	85.6	73.1	86.9
	8月	73.4	72.4	71.0	74.0	56.5	73.6	140.6	35.1	46.1	59.4	66.5	73.2	101.8
	9月	80.8	80.1	82.1	84.7	68.6	81.2	148.7	39.1	63.3	93.7	75.9	75.4	84.6
	10月	84.9	89.2	85.1	86.9	66.3	86.2	163.1	39.4	54.3	66.3	83.1	85.3	91.8
11月	82.5	81.9	86.3	75.9	67.1	80.6	170.4	38.7	56.1	86.2	79.8	80.1	99.5	
季 節 調 整 済 指 数	平成21年5月	75.7	59.4	64.4	88.8	64.2	73.2	97.0	29.2	56.7	67.2	77.2	75.3	123.7
	6月	74.4	61.9	66.5	83.5	58.3	75.2	100.6	33.6	53.2	81.6	78.3	78.4	95.0
	7月	76.2	67.8	75.4	85.7	61.7	78.5	97.6	33.8	48.0	60.9	82.2	82.2	79.4
	8月	79.5	76.2	79.6	81.0	60.7	80.4	170.5	40.4	52.1	61.5	71.1	78.3	98.9
	9月	79.5	81.1	80.0	85.7	64.7	78.5	161.8	36.7	56.7	83.0	76.4	76.0	86.6
	10月	81.9	82.0	78.9	89.9	67.9	82.1	133.3	41.1	54.0	67.5	77.8	80.0	90.6
11月	81.2	82.0	83.0	75.7	67.7	79.0	132.1	37.7	58.3	94.4	78.8	80.5	93.2	
	製 造 工 業					特 殊 分 類 別								
	プラスチック製品	繊維	食品	その他	産業総合	公益事業	機械工業	最終需要財	投資財	消費財	生産財			
	ウェイト	368.0	182.5	258.6	521.5	568.5	10279.2	279.2	3810.5	1488.5	4922.6	2237.6	2685.0	5077.4
年月														
平成18年	97.3	102.4	96.3	96.0	102.5	98.5	97.0	102.5	105.5	96.3	100.5	92.8	100.6	
平成19年	97.3	98.1	92.9	95.3	103.9	99.3	110.9	104.8	108.0	96.7	102.3	91.9	101.3	
平成20年	92.1	94.4	88.7	91.8	97.6	95.7	115.9	99.9	102.0	91.8	94.8	89.4	98.4	
原 指 数	平成21年5月	85.9	72.6	79.1	89.2	82.3	71.3	84.7	61.6	73.4	71.8	61.3	80.6	69.9
	6月	92.2	84.5	79.5	97.4	85.8	77.3	90.4	67.7	82.3	79.0	66.0	89.9	74.8
	7月	93.5	87.2	79.9	101.1	89.6	77.8	108.7	69.2	82.6	80.0	69.0	89.1	74.0
	8月	79.1	77.2	74.2	95.3	82.4	74.3	106.4	67.7	88.3	75.3	64.9	84.0	71.4
	9月	88.8	86.5	79.7	92.3	89.3	81.4	101.8	78.9	95.6	82.8	77.6	87.1	78.9
	10月	92.4	97.4	83.4	101.2	90.8	85.4	102.3	79.0	102.7	86.6	74.3	96.9	83.2
11月	91.2	93.7	84.8	102.7	90.9	83.7	127.8	79.6	101.7	84.2	68.7	97.1	80.7	
季 節 調 整 済 指 数	平成21年5月	86.0	77.4	85.2	92.7	87.2	76.3	103.5	67.1	73.6	77.5	68.3	84.4	73.5
	6月	84.9	82.0	78.5	91.8	85.3	74.8	90.1	64.4	76.0	74.4	62.9	83.8	73.9
	7月	87.6	85.9	77.0	95.2	85.9	76.8	98.0	66.0	76.9	76.9	68.0	83.3	75.1
	8月	82.6	80.6	78.2	106.0	89.7	80.0	94.1	74.4	100.0	84.1	72.2	94.2	75.1
	9月	84.7	85.3	79.8	96.3	87.8	80.7	104.9	75.5	95.6	84.0	75.9	91.5	75.4
	10月	89.7	89.2	81.0	97.0	87.2	82.6	108.0	76.5	94.4	83.4	74.9	90.8	80.9
11月	89.3	89.8	82.3	98.7	87.8	82.5	138.6	76.3	91.7	80.8	68.9	90.4	81.3	

[注] 当月は速報値、前月以前は確報値となっている。

業種別、特殊分類別工業出荷指数

(平成17年=100)

(大阪府統計課)

	業種別												
	製造工業	鉄鋼業	非鉄金属	金属製品	一般機械	電気機械	情報通信機械	電子部品・デバイス	輸送機械	精密機械	窯業・土石製品	化学	石油・石炭製品
ウエイト	10000.0	714.1	266.2	1085.3	1632.1	767.7	512.0	366.6	529.9	49.2	139.9	1431.7	848.2
年月													
平成18年	99.7	103.4	100.5	98.0	102.6	101.9	105.9	103.5	100.0	96.0	105.8	91.4	97.8
平成19年	101.4	106.4	97.8	98.4	107.1	100.2	128.3	124.0	96.5	101.4	98.9	90.9	91.8
平成20年	96.7	105.5	95.3	97.3	100.5	86.1	123.5	109.8	95.3	99.8	99.1	86.1	91.1
原指													
平成21年5月	70.0	54.8	60.0	77.0	51.9	63.5	111.0	34.9	56.5	52.2	71.1	75.8	84.5
6月	76.0	62.9	71.9	81.8	54.5	76.4	113.6	39.5	62.0	88.1	84.9	82.0	86.1
7月	77.2	69.4	77.6	86.0	59.6	76.0	101.3	42.2	58.3	63.5	84.3	80.5	81.9
8月	74.4	67.6	68.3	75.5	54.5	70.3	143.1	40.3	53.2	59.3	72.8	72.1	92.6
9月	82.4	79.3	81.1	83.8	69.5	80.5	151.6	44.6	70.8	93.0	81.7	82.9	81.9
10月	83.4	84.0	84.0	84.0	62.8	77.5	172.0	44.9	62.7	63.4	82.8	85.4	85.3
11月	84.9	81.8	82.8	87.6	61.5	83.5	184.5	43.7	64.2	83.5	80.1	82.7	93.4
季節調整済指													
平成21年5月	75.0	57.7	65.3	84.0	60.0	66.9	106.3	37.3	65.2	66.4	77.3	80.2	97.6
6月	74.5	60.7	69.8	80.5	54.2	66.1	113.6	36.9	60.8	88.6	79.9	79.0	92.2
7月	75.7	66.2	74.6	85.9	58.5	69.2	104.3	37.5	54.8	65.6	80.3	87.8	79.3
8月	80.3	71.3	76.3	81.4	58.9	75.7	176.3	45.7	61.0	60.2	79.6	78.4	90.9
9月	80.6	79.9	79.7	84.0	63.2	78.1	160.4	41.7	64.7	82.3	80.6	84.1	84.0
10月	81.5	78.5	78.4	84.5	67.5	81.0	138.6	46.6	64.1	63.6	76.3	79.9	85.5
11月	82.7	80.3	80.0	84.6	64.3	80.7	138.4	42.6	66.8	90.7	77.5	81.0	92.6

	製造工業					産業総合	公益事業	*参考 機械工業	*参考 (旧)電気機械	特殊分類別			生産財
	プラスチック製品	繊維	食料品	その他	最終需要財					投資財	消費財		
ウエイト	331.1	168.8	241.9	517.4	397.9	10449.4	449.4	3857.5	1646.3	5043.6	2433.3	2610.3	4956.4
年月													
平成18年	101.5	102.4	97.5	95.1	105.7	99.6	98.3	102.6	103.5	98.1	102.1	94.5	101.3
平成19年	102.6	96.0	94.8	94.1	106.1	101.7	109.4	108.6	114.3	101.2	104.4	98.1	101.6
平成20年	96.7	90.9	88.6	90.1	104.0	97.3	112.8	100.8	103.0	94.1	97.9	90.5	99.3
原指													
平成21年5月	91.2	72.6	72.5	84.4	81.1	70.6	83.8	61.1	71.9	68.0	55.9	79.2	72.1
6月	94.0	79.3	77.5	95.1	88.9	76.6	88.8	66.7	79.8	74.2	60.9	86.6	77.9
7月	97.5	86.3	80.8	99.0	93.3	78.4	105.0	66.6	76.4	75.4	65.7	84.4	78.9
8月	85.0	74.9	74.0	96.4	82.5	75.6	102.3	67.9	86.3	74.8	61.1	87.7	73.8
9月	88.3	85.1	79.2	88.3	90.4	83.1	98.7	80.7	94.6	81.6	72.8	89.8	83.3
10月	87.6	91.6	84.8	98.4	88.7	84.0	97.3	78.5	99.6	83.5	68.2	97.8	83.2
11月	88.1	86.2	84.7	99.7	89.3	86.4	119.7	81.1	106.0	85.9	69.2	101.4	83.8
季節調整済指													
平成21年5月	91.6	77.6	79.4	90.1	86.8	76.1	102.1	66.2	71.6	74.7	63.6	83.9	76.1
6月	87.7	78.3	81.1	87.7	87.2	75.4	90.0	62.7	72.5	71.7	58.5	81.9	76.9
7月	90.7	83.5	82.9	90.9	89.3	76.7	96.4	64.2	72.0	73.7	65.0	81.1	77.9
8月	89.0	77.8	77.6	107.5	90.8	81.1	94.6	75.0	97.1	82.9	67.3	97.7	78.2
9月	87.0	83.8	77.2	94.4	89.6	81.6	103.3	75.4	93.6	81.4	68.4	94.7	80.6
10月	85.7	83.9	77.7	94.3	86.6	82.3	103.7	78.6	94.0	81.4	70.0	91.2	81.4
11月	87.0	83.2	79.2	95.8	88.4	84.6	130.3	78.1	93.7	81.9	69.9	91.6	83.4

[注] 当月は速報値、前月以前は確報値となっている。

業種別、特殊分類別工業在庫指数

(平成17年=100)

(大阪府統計課)

	業種別												
	製造工業	鉄鋼業	非鉄金属	金属製品	一般機械	電気機械	情報通信機械	電子部品・デバイス	輸送機械	精密機械	窯業・土石製品	化学	石油・石炭製品
ウエイト	10000.0	1369.4	216.8	1420.9	1480.1	-	-	-	252.5	18.5	169.9	2017.5	440.1
年月													
平成18年	97.0	96.8	97.7	94.3	109.2	-	-	-	103.3	79.0	88.2	93.7	95.2
平成19年	97.7	93.5	93.5	91.1	117.3	-	-	-	108.7	140.8	98.4	99.3	96.2
平成20年	100.5	97.4	97.4	108.7	124.5	-	-	-	86.4	154.2	98.8	98.9	94.3
原指													
平成21年5月	93.8	95.7	88.3	107.8	116.8	-	-	-	44.4	166.4	111.1	87.0	98.8
6月	92.4	94.0	83.1	109.2	117.4	-	-	-	46.1	125.5	108.0	87.7	63.9
7月	91.8	89.4	81.1	106.2	117.8	-	-	-	58.2	114.3	112.5	81.4	79.0
8月	92.2	91.2	88.7	103.5	113.1	-	-	-	60.0	113.8	103.0	87.9	86.2
9月	87.3	86.9	92.1	102.4	103.7	-	-	-	55.3	118.3	93.0	77.6	89.7
10月	90.6	89.1	90.1	104.2	106.8	-	-	-	60.8	139.6	91.9	84.4	86.9
11月	92.1	88.7	94.7	101.8	111.8	-	-	-	75.0	164.2	91.6	86.8	80.2
季節調整済指													
平成21年5月	93.1	96.0	89.3	104.8	121.1	-	-	-	52.9	171.7	107.0	80.9	106.7
6月	91.8	93.0	82.6	106.5	119.4	-	-	-	54.7	136.1	103.6	85.7	72.9
7月	92.8	88.7	77.9	104.1	119.3	-	-	-	66.7	112.1	109.1	88.2	78.6
8月	91.8	91.0	88.2	101.1	113.4	-	-	-	70.1	108.8	100.1	92.0	75.3
9月	88.9	88.1	90.5	100.9	109.8	-	-	-	60.7	120.2	92.3	79.3	84.5
10月	89.6	88.8	86.9	102.0	104.9	-	-	-	52.8	147.8	91.2	86.3	85.5
11月	90.4	87.6	94.0	103.0	104.3	-	-	-	60.0	176.6	96.1	89.4	78.7

	製造工業					産業総合	公益事業	*参考 機械工業	(旧)電気機械	特殊分類別			生産財
	プラスチック製品	繊維	食料品	その他	最終需要財					投資財	消費財		
ウエイト	465.4	124.6	766.7	62.3	363.3	10000.0	-	2583.1	832.0	3715.6	2246.5	1469.1	6284.4
年月													
平成18年	99.0	105.7	84.8	67.2	114.3	97.0	-	103.1	92.7	100.7	105.4	93.5	94.8
平成19年	93.3	98.1	80.7	61.9	113.4	97.7	-	107.2	88.2	103.0	108.1	95.2	94.5
平成20年	87.7	98.7	83.2	62.6	113.4	100.5	-	106.9	80.8	101.0	110.4	86.5	100.2
原指													
平成21年5月	75.4	104.7	78.1	60.2	104.9	93.8	-	95.5	71.6	86.2	96.2	71.1	98.2
6月	78.8	108.0	79.6	60.5	102.4	92.4	-	95.6	71.0	87.5	97.8	71.6	95.4
7月	78.9	101.5	79.9	54.8	103.1	91.8	-	99.6	79.6	89.3	97.3	77.1	93.3
8月	73.0	100.0	80.0	55.9	102.1	92.2	-	96.5	77.5	86.7	94.0	75.5	95.4
9月	77.0	94.5	79.8	55.3	103.8	87.3	-	87.8	68.7	85.6	92.5	75.1	88.3
10月	81.8	97.7	75.1	54.0	101.0	90.6	-	94.8	82.7	91.6	96.7	83.8	90.1
11月	83.0	106.2	73.2	56.9	107.4	92.1	-	99.8	84.6	96.2	102.3	86.8	89.7
季節調整済指													
平成21年5月	77.3	107.1	78.8	55.3	103.9	93.1	-	97.6	68.2	87.2	97.7	71.4	96.0
6月	75.9	105.0	77.1	56.6	100.4	91.8	-	98.0	71.5	87.2	96.8	72.1	94.0
7月	76.8	101.5	73.8	54.7	102.2	92.8	-	101.1	76.3	88.8	96.1	76.5	95.6
8月	70.8	98.1	74.8	57.9	102.9	91.8	-	97.5	75.4	85.8	92.9	74.9	95.5
9月	74.2	92.8	75.9	58.8	108.3	88.9	-	94.5	70.0	86.4	95.0	74.2	90.1
10月	78.3	95.7	74.0	58.9	103.4	89.6	-	91.4	79.4	87.1			

大 阪 府 の

年 月	(1) 世帯数 (月初)		(2) 人 口 (月初)		(3)雇用指数 (製造業) (17年 = 100)	(4) 有 効 求人倍率	(5)全産業平均賃金		(6)生産 指数	(7)生産者 製品在庫指数	(8) 着工建築物 床面積
	世帯	人	自然増加	社会増加			現金給与 総 額	名目指数 (17年 = 100)			
平成17年	3,654,293	8,817,166	8,248	9,956	100.0	0.95	416,202	100.0	100.0	100.0	12,186
18	3,701,077	8,822,241	7,853	2,778	100.4	1.06	422,150	101.4	98.5	97.0	12,087
19	3,741,252	8,828,402	6,462	301	99.3	1.04	409,640	100.3	99.0	97.7	10,443
20	3,784,465	8,833,777	5,079	296	101.9	0.94	403,084	99.5	95.2	100.5	10,153
21	3,824,064	8,840,372	2,478	4,117	...	0.51	...	...	...	...	...
20年 7月	3,776,775	8,832,764	835	647	102.7	0.92	503,353	124.4	96.1	99.7	988
8	3,779,519	8,832,712	930	982	101.9	0.91	315,161	77.9	95.8	99.6	905
9	3,781,751	8,832,949	849	612	102.0	0.88	324,416	80.3	95.0	100.4	665
10	3,784,465	8,833,777	1,030	202	102.2	0.85	322,413	79.9	92.4	100.9	759
11	3,788,138	8,836,048	932	1,339	102.4	0.82	332,377	82.4	90.4	103.0	661
12	3,789,718	8,835,473	56	631	102.3	0.81	788,289	195.6	85.9	102.3	710
21年 1月	3,791,157	8,835,919	184	262	99.0	0.74	323,428	78.8	79.8	102.2	625
2	3,791,100	8,834,433	880	606	98.5	0.67	320,807	78.2	74.9	99.5	664
3	3,791,859	8,832,120	383	1,930	97.8	0.59	338,923	82.6	71.5	95.1	983
4	3,799,540	8,828,682	359	3,281	101.2	0.53	332,612	81.1	74.5	94.9	635
5	3,810,343	8,836,873	15	8,206	99.9	0.49	321,333	78.3	75.7	93.1	536
6	3,813,590	8,837,679	85	891	101.0	0.46	602,938	146.9	74.4	91.8	684
7	3,816,549	8,838,289	661	51	100.8	0.45	466,260	113.6	76.2	92.8	566
8	3,819,620	8,839,216	852	75	100.0	0.44	317,523	77.4	79.5	91.8	505
9	3,822,072	8,840,276	870	190	98.5	0.45	322,176	78.5	79.5	88.9	551
10	3,824,064	8,840,372	2,478	4,117	98.1	0.46	325,570	79.3	r81.9	r89.6	660
11	3,826,933	8,841,961	2,094	3,819	98.4	0.47	325,988	79.4	p81.2	p90.4	494
12	3,828,628	8,841,903	1,980	4,450	...	0.47	...	...	...	...	...
22年 1月	3,829,708	8,841,767	1,746	4,102	...	...	...	...	...	...	...
資料出所	大阪府統計課					大阪労働局	大阪府統計課				国土交通省

[注] (1)、(2)各年は10月1日現在の推計、印は国勢調査。(3)、(5)毎月勤労統計調査による規模30人以上のもの、産業はサービス業を含む。各年は月平均。(4)各月は季節調整値、各年は年度平均。(6)、(7)は17年 = 100、各年は原指数、各月は季節調整済指数。

全 国 の

年 月	(1) 推計人口 (月初)		(2) 労働力人口 (月初)		(3)雇用指数 (製造業) (17年=100)	(4) 有 効 求人倍率	(5) 全産業平均賃金		(6)生産 指数	(7)生産者 製品在庫指数	(8) 着工住宅 新設戸数
	千人	人	万人	万人			現金給与 総 額	名目指数 (17年=100)			
平成17年	127,768	8,570	6,356	294	100.0	0.95	380,438	100.0	100.0	99.2	1,249
18	127,770	295	6,382	275	101.0	1.06	384,401	101.0	104.5	102.7	1,285
19	127,771	2,314	6,412	257	101.9	1.04	377,731	100.1	107.4	104.0	1,036
20	127,692	33,895	6,385	265	103.3	0.88	379,497	99.6	103.8	109.0	1,093
21	...	...	...	...	p101.3	0.47	p355,093	p94.8	p80.5	p92.9	...
20年 7月	127,704	7,865	6,406	256	104.1	0.88	441,373	115.9	106.8	106.3	97
8	127,705	6,022	6,405	272	103.8	0.85	312,883	82.1	103.5	106.1	97
9	127,663	10,894	6,393	271	103.5	0.83	303,940	79.6	103.6	107.7	97
10	127,692	3,154	6,388	255	103.4	0.80	306,109	80.2	100.1	108.9	92
11	127,696	10,292	6,391	256	103.3	0.76	326,431	85.4	93.1	109.5	84
12	127,686	9,349	6,331	270	102.9	0.73	715,290	186.9	85.3	109.7	82
21年 1月	127,648	24,835	6,292	277	102.3	0.67	297,734	79.5	76.5	108.0	71
2	127,614	13,171	6,265	299	101.6	0.59	292,957	78.2	69.5	103.5	62
3	127,567	12,291	6,245	335	101.0	0.52	301,623	80.5	70.7	99.8	67
4	127,566	6,523	6,322	346	102.7	0.46	299,064	79.8	74.9	97.1	66
5	127,529	5,040	6,342	347	101.8	0.44	296,908	79.2	79.0	96.4	63
6	127,547	3,400	6,300	348	101.7	0.43	513,651	137.1	80.8	95.2	68
7	127,558	7,549	6,270	359	101.3	0.42	405,749	108.3	82.6	94.9	66
8	r127,540	r3,330	6,296	361	101.0	0.42	299,397	79.9	83.9	95.0	60
9	p127,490	p6,083	6,295	363	100.8	0.43	293,436	78.3	85.7	94.6	61
10	p127,520	p1	6,271	344	100.7	0.44	295,889	79.0	86.1	93.2	67
11	p127,520	...	6,260	331	r100.7	0.45	r311,172	r83.0	r88.0	r93.7	68
12	p127,510	...	...	...	p100.4	0.46	p653,855	p174.5	p89.9	p93.6	...
22年 1月	p127,470	...	...	...	...	...	...	...	...	...	...
資料出所	総務省統計局				厚生労働省		経済産業省			国土交通省	

[注] (1)推計人口の各年は10月1日現在、印は国勢調査。(2)各年は平均。(3)、(5)毎月勤労統計調査による30人以上の事業所のもの、各年は月平均。(4)新規学卒者を除き、パートタイムを含む。各月は季節調整値、各年は年度平均。(6)、(7)は17年 = 100、各年は原指数、各月は季節調整済指数。(8)各年は年度計。



主 要 指 標

(9) 着工住宅 新設戸数	(10) 自動車保有台数 (年月末)	(11) 大型小売店販売額		(12) 外国貿易		(13) 企業倒産		(14) 銀行勘定(年月末)		年 月
		百貨店	スーパー	輸 出	輸 入	件 数	負債金額	預 金	貸 出	
戸	台	百万円		百万円		件	百万円	億円		
92,271	3,821,666	1,077,109	866,613	6,860,796	7,178,176	2,045	1,335,178	515,884	406,708	平成17年
95,671	3,810,636	1,069,054	857,329	7,803,611	8,212,770	2,080	433,055	519,829	402,193	18
78,285	3,782,472	1,045,938	896,118	8,716,158	8,751,061	2,059	430,197	527,556	396,058	19
76,328	3,759,388	996,753	910,837	8,703,504	8,816,332	2,148	687,786	528,056	383,948	20
...	3,720,412	p862,771	p881,379	r6,600,968	p6,555,836	2,375	867,208	537,329	380,754	21
6,410	3,774,661	96,426	78,180	794,914	806,507	184	65,873	522,224	388,501	20年 7月
7,072	3,772,433	70,829	76,648	795,410	750,546	169	42,273	522,138	387,255	8
5,738	3,776,161	68,845	69,844	838,580	781,109	196	57,244	522,205	383,810	9
6,234	3,771,613	76,562	73,676	775,057	796,839	174	30,887	520,707	383,724	10
5,443	3,773,373	87,992	77,138	581,574	653,129	173	37,893	526,786	378,064	11
5,583	3,759,388	106,698	91,568	505,977	607,729	187	94,183	528,056	383,948	12
4,668	3,756,717	79,895	77,247	361,404	555,227	200	91,730	527,368	382,622	21年 1月
4,956	3,756,900	64,323	65,855	407,822	403,666	197	50,747	529,389	382,492	2
5,593	3,738,506	72,166	72,036	495,867	546,544	217	130,837	538,291	386,007	3
4,089	3,727,592	66,264	72,695	529,317	533,968	199	42,277	535,623	378,673	4
4,059	3,737,636	66,177	74,069	502,072	465,046	193	39,637	534,071	379,304	5
4,362	3,739,041	73,565	71,941	566,019	516,904	233	67,051	536,808	377,076	6
4,443	3,739,717	82,472	74,507	586,332	579,395	204	46,810	533,596	376,573	7
4,088	3,736,763	63,076	73,743	585,303	556,722	226	26,510	532,188	376,047	8
4,590	3,740,423	60,257	68,209	647,162	573,854	164	25,273	534,798	380,751	9
4,744	3,737,966	65,154	71,017	676,100	598,466	206	36,676	533,535	378,951	10
4,295	3,739,706	r71,949	r71,398	604,202	r593,091	169	268,286	535,189	378,318	11
...	3,720,412	p97,474	p88,662	r639,365	p632,950	167	41,374	537,329	380,754	12
...	...	...	...	...	...	166	49,256	...	...	22年 1月
国土交通省	近畿運輸局	経済産業省	大阪税関	(株)東京商工リサーチ	大阪銀行協会	資料出所				

【注】(10)各年月末現在。(11)従業者50人以上の小売店。(12)大阪港・堺港・岸和田港・関西空港の合計額。  
(13)負債金額1,000万円以上のもの、内整理その他を含む。(14)各年月末現在。

主 要 指 標

(9) 大型小売店販売額	(10) 貿 易		(11) 国 際 収 支		(12) 外貨準備高 (年月末)	(13) 企 業 倒 産 件 数	(14) 日 本 銀 行 券 発 行 高	(15) 国内銀行勘定 (年月末)		年 月		
	百貨店	スーパー	輸 出	輸 入				経 常 収 支	貿易収支		サ-ビス収支	実質預金
億円	十億円	十億円	十億円	十億円	百万ドル	件	十億円	十億円				
87,629	125,654	65,657	56,949	182,591	103,348	26,418	846,897	12,998	79,271	526,410	408,548	平成17年
86,440	125,010	75,246	67,344	198,488	94,643	21,183	895,320	13,245	79,837	528,667	415,577	18
84,652	127,336	83,931	73,136	247,938	123,223	24,971	973,365	14,091	81,278	545,043	417,639	19
80,787	128,724	81,018	78,955	163,798	40,278	21,379	1,030,647	15,646	81,478	557,055	436,848	20
p71,770	p126,015	r54,182	p51,378	p132,782	p40,611	p 19,415	1,049,397	15,480	80,954	569,485	428,567	21
7,716	10,943	7,624	7,543	15,693	3,074	2,237	1,004,658	1,372	76,034	552,087	418,601	20年 7月
5,567	10,960	7,051	7,366	10,610	1,412	1,159	996,741	1,254	75,927	550,821	418,867	8
5,731	9,858	7,361	7,270	15,646	3,202	1,525	995,890	1,408	75,493	552,083	420,719	9
6,369	10,299	6,915	6,990	9,796	1,366	2,534	977,723	1,429	76,612	548,134	423,809	10
7,068	10,752	5,324	5,551	6,236	922	498	1,002,861	1,277	76,595	554,497	428,411	11
8,658	12,932	4,830	5,153	1,629	1,959	2,884	1,030,647	1,362	81,478	557,055	436,848	12
6,705	11,364	3,480	4,436	1,327	8,448	2,124	1,010,958	1,360	76,850	554,956	433,735	21年 1月
5,144	9,374	3,526	3,444	11,348	1,969	1,276	1,009,354	1,318	76,922	559,071	434,557	2
6,265	10,249	4,184	4,175	15,346	1,271	270	1,018,549	1,537	76,898	567,747	437,537	3
5,611	10,349	4,196	4,129	6,606	1,671	4,280	1,011,473	1,329	78,334	567,707	433,783	4
5,589	10,596	4,020	3,724	13,114	3,935	1,439	1,024,012	1,203	76,406	565,972	433,094	5
5,792	10,237	4,600	4,094	12,794	6,072	1,207	1,019,175	1,422	76,739	570,988	430,585	6
6,730	10,630	4,844	4,467	13,292	4,361	2,847	1,022,657	1,386	76,391	565,033	429,099	7
4,995	10,701	4,510	4,329	11,829	3,021	1,099	1,042,340	1,241	76,168	564,256	426,508	8
5,189	9,746	5,110	4,587	15,767	6,049	332	1,052,598	1,155	75,917	565,973	429,087	9
5,585	10,026	5,308	4,505	p13,976	p9,490	p 3,307	1,056,769	1,261	76,249	562,005	426,508	10
r6,117	r10,099	4,991	r4,621	p11,030	p4,906	p 512	1,073,712	1,132	76,269	566,623	425,373	11
p8,049	p12,644	r5,412	p4,868	p9,008	p6,312	p 1,262	1,049,397	1,136	80,954	569,485	428,567	12
...	...	...	...	...	...	...	1,053,070	1,063	76,904	...	...	22年 1月
経済産業省	財 務 省		(株)東京商工リサーチ		日 本 銀 行		資料出所					

【注】(9)従業者50人以上の小売店。(10)通関実績。(13)負債額1,000万円以上のもの、内整理その他を含む。(14)(15)各年月末現在。

指 標

大 阪 府 の 主 要 指 標(つづき)

年 月	(15)	(16)	(17) 消費 者	(18) 家 計			(19)	(20)	(21)
	手 形 交 換 高	株 価 指 数 (43.1.4=100)	物 価 指 数 (17年 = 100)	実 収 入	消 費 支 出	可 処 分 所 得	平 均 消 費 性 向	交 通 事 故 発 生 件 数	刑 法 犯 認 知 件 数
平成17年	億円			円			件	件	件
17	561,455	1,294.22	100.0	...	...	...	...	66,105	249,511
18	472,398	1,757.70	100.1	...	...	...	...	62,834	232,451
19	443,661	1,883.45	100.0	...	...	...	...	59,062	216,303
20	417,402	1,361.07	100.7	...	...	...	...	53,769	201,816
21	366,048	960.49	100.0	...	...	...	...	51,696	182,541
20年 7月	34,027	1,504.12	100.9					4,698	17,840
8	27,573	1,441.26	101.0	}	}	}	}	4,311	15,772
9	39,330	1,339.29	101.3					4,143	17,779
10	33,476	1,029.09	101.5					4,801	17,769
11	25,877	951.42	101.0					4,274	15,760
12	39,110	905.97	100.8					5,173	15,229
21年 1月	29,976	910.56	100.4					3,855	13,510
2	29,237	847.11	100.2					3,859	13,119
3	38,013	835.85	100.6					4,673	15,636
4	35,631	931.01	100.7					4,322	16,042
5	27,072	990.16	100.4					3,935	14,861
6	38,756	1,025.26	100.3					4,268	16,278
7	31,303	993.69	99.4					4,677	16,061
8	28,234	1,063.16	99.9	4,178	15,089				
9	29,034	1,027.77	99.9	4,229	15,711				
10	24,779	979.35	99.5	4,388	15,954				
11	27,792	938.55	99.2	4,289	16,034				
12	26,222	983.35	99.1	5,023	14,330				
22年 1月	...	...	98.9	...	...	...	...	...	...
資料出所	大阪手形 交 換 所	大阪証券 取 引 所	総 務 省	大 阪 府 統 計 課			大 阪 府 警 察 本 部		

[注] (16)第一部、第二部上場の300種平均。(17)大阪市内のもの。  
(18)、(19)各年は1ヶ月平均。18年からは国のホームページ提供のみ。

全 国 の 主 要 指 標(つづき)

年 月	(16)	(17)東証	(18)	(19) 企 業	(20)消費 者	(21) 家 計			(22)	(23) G. D. P	
	手 形 交 換 高	株 価 指 数 (43年=100)	財 政 資 金 対 民 間 収 支 戻	物 価 指 数 (17年=100)	物 価 指 数 (17年=100)	実 収 入	消 費 支 出	可 処 分 所 得	平 均 消 費 性 向	国 内 総 生 産 (名目)	
平成17年	十億円		十億円			円			%	億円	
17	529,120	1,270.09	37,793	100.0	100.0	522,629	328,649	439,672	74.7	5,017,344	
18	477,925	1,625.92	40,765	102.2	100.3	525,254	320,026	441,066	72.6	5,073,648	
19	463,260	1,663.69	37,198	104.0	100.3	527,129	322,840	441,070	73.2	5,155,204	
20	432,975	1,187.82	36,469	108.8	101.7	534,235	324,929	442,749	73.4	5,051,119	
21	373,530	...	...	103.0	100.3	...	...	...	...	...	
20年 7月	35,644	1,290.26	10,828	112.2	102.4	586,616	330,630	482,873	68.5	} p1,222,477	
8	30,349	1,247.10	4,443	112.3	102.7	487,699	321,575	411,601	78.1		
9	38,851	1,165.80	846	111.6	102.7	432,961	305,224	358,853	85.1		
10	36,293	913.49	3,821	110.0	102.6	479,352	312,975	403,748	77.5		
11	27,506	857.92	4,110	107.9	101.7	439,339	309,824	366,685	84.5		
12	38,752	827.40	1,958	106.6	101.3	968,040	363,135	819,770	44.3		
21年 1月	30,894	819.66	10,622	105.4	100.7	443,268	321,865	369,230	87.2		} p1,300,134
2	29,557	762.16	3,997	104.5	100.4	463,664	295,918	389,346	76.0		
3	40,163	756.52	1,229	104.0	100.7	443,373	344,366	366,079	94.1		
4	32,214	832.63	2,651	103.4	100.8	472,949	343,801	385,537	89.2		
5	27,390	882.40	9,738	102.9	100.6	436,156	317,285	341,632	92.9		
6	36,481	921.57	7,511	102.5	100.4	700,931	300,000	563,446	53.2		
7	29,910	903.66	11,938	102.9	100.1	575,078	315,267	470,376	67.0		
8	29,488	961.13	6,461	102.9	100.4	466,944	318,084	390,004	81.6		
9	30,068	937.02	1,530	102.9	100.4	423,036	301,047	349,438	86.2		
10	28,105	895.10	225	102.1	100.0	460,448	306,104	387,511	79.0		
11	29,266	855.14	6,799	102.1	99.8	429,347	303,670	355,527	85.4		
12	29,994	892.90	2,762	102.1	99.6	907,943	358,833	769,085	46.7		
22年 1月	...	...	11,142	102.4	...	...	...	...	...	...	
資料出所	全国銀行協 会 連 合 会	東京証券 取 引 所	日 本 銀 行	総 務 省 統 計 局			内 閣 府				

[注] (17)東京市場第1部上場全銘柄。(18)各年は年度合計、は受超。(19)国内企業物価指数の総平均。  
(21)、(22)家計調査による勤労者世帯のもの、各年は月平均。(23)93SNAによる原系列。

## 人口動態

(総務省「住民基本台帳人口移動報告」・厚生労働省「人口動態統計月報」)

年月	(1) 人口動態							(2) 住民登録人口移動		
	出生	死亡	乳児死亡 (再掲)	自然増加	死産	婚姻	離婚	転出	転入	(3)社会増加
平成19年	76,913	70,281	204	6,632	2,110	51,994	20,329	169,836	164,884	4,952
20	77,399	72,909	213	4,490	1,852	52,998	20,492	165,157	161,589	3,568
21	...	...	...	...	...	...	...	161,924	159,651	2,273
21年 7月	6,585	5,652	19	933	157	4,514	1,800	11,680	11,521	159
8	6,510	5,715	13	795	150	3,798	1,624	11,399	10,820	579
9	6,413	5,606	9	807	146	3,525	1,736	10,644	10,020	624
10	...	...	...	...	...	...	...	11,391	11,084	307
11	...	...	...	...	...	...	...	9,507	8,932	575
12	...	...	...	...	...	...	...	9,234	8,875	359

〔注〕(1)厚生労働省統計情報部「人口動態統計月報(概数)」による。各年は確定数(日本人に関するもの)。

(2)総務省統計局「住民基本台帳人口移動報告月報」による。

(3)「」は転出超過。

## 百貨店販売額

(経済産業省「商業動態統計調査」)

年月	総額		前年同月比	衣料品	身の回り品	飲食料品	家具	家電家庭用品	その他の商品	食堂喫茶	商品券
	百万円	%									
平成19年	1,045,938	97.8	354,048	143,064	284,855	24,911	38,234	174,808	26,018	44,950	
20	996,753	95.3	335,021	136,045	283,322	17,258	35,245	164,905	24,958	41,841	
21p	862,771	86.6	285,311	113,271	261,201	11,466	32,160	136,660	22,702	37,051	
21年 7月	82,472	85.5	26,548	10,307	27,138	1,194	2,854	12,382	2,048	4,962	
8	63,076	89.1	18,026	8,406	19,787	996	2,531	11,162	2,169	2,099	
9	60,257	87.5	20,156	8,828	15,894	792	2,367	10,439	1,782	1,903	
10	65,154	85.1	23,413	8,709	18,321	801	2,610	9,633	1,667	2,147	
11r	71,949	81.8	24,587	8,410	22,943	960	2,735	10,552	1,762	3,867	
12p	97,474	91.4	26,004	12,088	39,148	992	3,513	13,719	2,010	5,532	

〔注〕百貨店とは、日本標準産業分類5511(衣・食・住にわたる商品を小売りし、従業者50人以上)の商店のうち、スーパー(従業者50人以上で、売場面積1,500㎡以上でかつ売場面積の50%以上についてセルフサービス方式を採用している商店)を除く売場面積が1,500㎡(政令都市の場合3,000㎡)以上の商店。  
商品券は、総額に含まれない。

## スーパー販売額

(経済産業省「商業動態統計調査」)

年月	総額		前年同月比	衣料品	身の回り品	飲食料品	家具	家電家庭用品	その他の商品	食堂喫茶	商品券
	百万円	%									
平成19年	896,118	104.5	113,984	23,346	552,119	7,853	44,205	150,635	3,975	2,036	
20	910,837	101.6	107,221	22,151	580,938	7,456	44,734	144,504	3,834	1,952	
21p	881,379	96.8	94,808	19,295	574,911	6,005	41,641	141,174	3,545	2,103	
21年 7月	74,507	95.3	8,513	1,693	48,101	490	3,586	11,806	317	165	
8	73,743	96.2	6,743	1,465	49,649	401	3,157	12,031	296	147	
9	68,209	97.7	6,040	1,442	46,130	387	2,930	11,027	252	129	
10	71,017	96.4	7,827	1,446	46,452	516	3,244	11,231	301	148	
11r	71,398	92.6	8,400	1,384	46,045	576	3,535	11,163	295	153	
12p	88,662	96.8	10,303	1,792	55,066	685	4,663	15,837	316	251	

〔注〕スーパーとは、売場面積の50%以上についてセルフサービス方式を採用している商店であって、売場面積が1,500㎡以上の商店。  
商品にあらかじめ値段がつけられ、客が自分で商品を取り集め、売場の出口などに設けられた勘定場で、一括して代金を支払う形式となっていること。  
商品券は、総額に含まれない。

## 自動車保有台数

(近畿運輸局大阪運輸支局)

年月	総数	貨物用自動車			乗合用自動車	乗用自動車				特殊用途車	二輪車
		総数	うち小型車	うち軽自動車		総数	普通車	小型車	軽四輪車		
平成19年	3,782,472	743,461	226,894	397,273	9,091	2,721,559	910,957	1,219,805	590,797	69,125	239,236
20	3,759,388	727,042	214,106	391,004	9,255	2,716,810	908,611	1,189,704	618,495	65,785	240,496
21	3,720,412	710,538	208,465	381,665	9,198	2,694,992	891,163	1,166,456	637,373	65,493	240,191
21年 7月	3,739,717	716,359	211,193	384,248	9,202	2,709,235	906,117	1,174,156	628,962	65,354	239,576
8	3,736,763	714,900	210,539	383,648	9,233	2,707,456	905,648	1,171,660	630,148	65,352	239,822
9	3,740,423	713,682	210,164	382,855	9,237	2,711,868	908,004	1,171,261	632,603	65,513	240,123
10	3,737,966	711,842	209,532	381,829	9,228	2,710,897	907,436	1,168,631	634,830	65,496	240,503
11	3,739,706	711,578	208,958	382,150	9,202	2,713,049	907,982	1,168,686	636,381	65,519	240,358
12	3,720,412	710,538	208,465	381,665	9,198	2,694,992	891,163	1,166,456	637,373	65,493	240,191

〔注〕各年月末現在。

## 外国貿易額

(大阪税関)

年 月	総 額		大 阪 港		堺 港		岸 和 田 港		関 西 空 港	
	輸 出	輸 入	輸 出	輸 入	輸 出	輸 入	輸 出	輸 入	輸 出	輸 入
	百万円		百万円		百万円		百万円		百万円	
平成19年	8,716,158	8,751,061	3,402,243	4,342,100	466,313	1,380,562	11,912	79,052	4,835,690	2,949,347
20	8,703,504	8,816,332	3,489,529	4,131,405	563,874	1,773,552	16,075	91,445	4,634,026	2,819,930
21	6,600,968	6,555,836	2,677,082	3,267,239	306,551	1,087,643	11,260	66,291	3,606,075	2,334,663
21年 7月	586,332	579,395	235,273	287,672	24,521	86,025	629	5,705	325,909	199,993
8	585,303	556,722	236,518	266,616	27,614	87,079	534	6,616	320,637	196,411
9	647,162	573,854	249,551	289,586	28,327	68,621	815	5,465	368,469	210,182
10	676,100	598,466	276,900	288,911	25,100	75,927	656	6,237	373,444	227,391
11	604,202	593,091	236,487	298,379	27,050	76,225	426	3,202	340,239	215,285
12	639,365	632,950	273,414	303,456	26,994	106,380	585	6,047	338,372	217,067

[注] 1. 通関実績による。

2. 関西空港には平成19年6月までは大阪航空貨物出張所を含んでいたが、平成19年7月以降は関西空港税関支署のみを計上。

## 建 築 動 態

(国土交通省「建設統計月報」)

年 月	着 工 建 築 物								
	総 数		建 築 主 別						
			官公庁		会 社 ・ 団 体		個 人		
	工事費予定額	床面積	工事費予定額	床面積	工事費予定額	床面積	工事費予定額	床面積	
	百万円		百万円		百万円		百万円		
平成18年	2,041,994	12,087,371	124,863	644,545	1,453,805	8,802,115	463,326	2,640,711	
19	1,665,345	10,443,065	52,007	302,739	1,216,359	7,875,181	396,979	2,265,145	
20	1,845,793	10,153,489	62,066	310,501	1,367,784	7,549,062	415,943	2,293,926	
21年 6月	114,216	683,544	2,369	11,889	79,826	491,388	32,022	180,267	
7	102,960	565,578	6,015	37,927	61,724	332,174	35,221	195,477	
8	82,495	505,331	4,187	28,007	46,989	304,268	31,319	173,056	
9	93,335	551,093	4,244	26,305	57,782	351,804	31,308	172,984	
10	112,210	659,983	1,866	12,450	77,937	464,290	32,407	183,243	
11	79,408	494,449	4,842	39,239	43,633	291,255	30,933	163,955	
年 月	着 工 建 築 物			着 工 住 宅			(5) 滅 失 建 物		
	構 造 別 床 面 積			(4) 総 数		(うち) 新 設 住 宅		(うち) 住 宅	
	(1)木造	(2)鉄筋コンクリート	(3)その他	戸 数	床面積	戸 数	床面積	戸 数	床面積
	m <sup>2</sup>	m <sup>2</sup>	m <sup>2</sup>	戸	m <sup>2</sup>	戸	m <sup>2</sup>	戸	m <sup>2</sup>
平成18年	2,890,871	5,136,548	4,059,952	97,430	7,628,643	95,671	7,370,736	483,461	4,953
19	2,565,613	3,730,919	4,146,533	79,751	6,292,761	78,285	6,113,654	445,582	4,028
20	2,525,727	3,533,493	4,094,269	77,731	6,147,030	76,328	5,959,526	411,696	4,245
21年 6月	221,139	132,809	329,596	4,455	358,336	4,362	354,665	32,176	331
7	226,284	155,008	184,286	4,547	379,317	4,443	372,424	29,043	306
8	200,279	141,615	163,437	4,197	327,435	4,088	324,131	26,760	293
9	222,601	151,480	177,012	4,719	397,916	4,590	386,846	33,308	288
10	223,696	230,097	206,190	4,865	415,603	4,744	403,781	...	...
11	194,995	128,438	171,016	4,388	363,711	4,295	357,861	...	...

[注] (1)床面積10平方メートル以上の建築物(増改築を含む)。

(2)鉄骨鉄筋コンクリート造を含む。

(3)鉄骨造、石造、レンガ造(コンクリートブロック)など不燃建築物を含む。

(4)新設とその他(住宅の戸数が増加しないもの)の計を含む。

(5)除却と災害の木造合計。

## 都 市 別 建 築 動 態 (着工)

(国土交通省「建設統計月報」)

都 市	(1) 建築物		新 設 住 宅		都 市	(1) 建築物		新 設 住 宅	
	21年10月	21年11月	21年10月	21年11月		21年10月	21年11月	21年10月	21年11月
大 阪 市	220,182	119,172	1,409	1,210	河 内 長 野 市	5,120	5,500	71	61
大 塚 市	78,675	94,326	463	617	松 原 市	6,617	3,442	46	34
岸 和 田 市	11,935	7,301	65	63	大 東 市	3,511	3,209	45	37
豊 中 市	22,298	27,874	161	283	和 泉 市	13,582	11,076	104	91
池 田 市	3,219	3,908	28	36	箕 面 市	6,820	21,587	74	62
吹 田 市	15,576	15,510	133	156	柏 原 市	1,794	17,409	21	199
大 津 市	2,647	7,691	27	42	羽 曳 野 市	4,892	2,663	41	24
高 槻 市	49,527	11,252	166	140	門 真 市	10,317	2,590	27	22
貝 塚 市	4,872	3,362	44	34	摂 津 市	6,175	3,298	21	27
守 口 市	17,776	14,777	179	165	高 石 市	11,036	3,154	122	27
枚 方 市	16,337	14,318	159	134	藤 井 寺 市	2,296	3,423	21	32
茨 木 市	41,377	15,166	421	105	東 大 阪 市	38,160	23,206	418	233
八 尾 市	14,167	15,093	137	90	泉 南 市	1,768	3,601	10	33
泉 佐 野 市	10,860	8,000	42	38	四 條 畷 市	3,412	5,875	51	57
富 田 市	3,096	3,587	23	45	交 野 市	3,317	3,056	30	27
寝 屋 川 市	13,018	7,152	82	75	大 阪 狭 山 市	2,166	2,230	16	20
					阪 南 市	3,235	1,982	26	17

[注] (1)床面積の合計。

### 大阪銀行協会社員銀行諸勘定

(社)大阪銀行協会

年月	預金	借入金	コールマネー	貸出金	コールローン	有価証券	現金・預け金
	億円						
平成19年	527,556	1,394	302	396,058	1,250	25,105	12,130
20	528,056	2,310	901	383,949	700	20,629	14,362
21	537,329	2,209	201	380,754	936	23,698	12,219
21年 7月	533,596	1,533	182	376,573	1,934	23,275	11,740
8	532,188	1,649	412	376,047	1,607	23,904	10,931
9	534,798	2,094	281	380,751	529	22,149	13,023
10	533,535	1,765	471	378,951	1,364	24,719	9,997
11	535,189	1,793	511	378,318	1,885	24,065	11,353
12	537,329	2,209	201	380,754	936	23,698	12,219

【注】各年月末現在。

### 中小金融機関の預金貸出状況

(近畿財務局・商工組合中央金庫・農林中央金庫・(社)大阪府信用組合協会・JAバンク大阪信連・日本政策金融公庫)

年月	商工中金		農林中金		第2地銀協		信用金庫		信用組合		農協組合		日本政策金融公庫	
	預金	貸出	預金	貸出	預金	貸出	預金	貸出	預金	貸出	貯金	貸出	国民生活(貸出)	中小企業(貸出)
	億円		億円		億円		億円		億円		億円		億円	
平成19年	3,075	10,619	15,615	3,163	28,844	30,269	65,181	41,602	16,969	11,175	37,636	8,436	8,298	8,163
20	3,084	10,440	14,564	4,039	29,910	30,350	65,458	41,988	17,570	10,997	38,256	8,646	7,886	7,870
21	3,550	10,884	16,586	3,765	...	...	...	...	18,701	11,417	39,064	8,665	7,885	8,974
21年 8月	3,288	10,546	15,513	3,648	30,957	29,612	66,292	41,309	17,808	11,091	38,626	8,704	7,749	8,774
9	3,551	10,832	15,558	3,787	31,033	29,903	66,508	41,478	18,115	11,166	38,538	8,710	7,709	8,793
10	3,379	10,679	16,115	3,832	31,358	29,782	66,628	41,557	17,972	11,238	38,546	8,679	7,740	8,819
11	3,292	10,584	15,702	3,767	31,483	29,567	66,548	41,320	18,077	11,284	38,462	8,644	7,824	8,878
12	3,550	10,884	16,586	3,765	...	...	...	...	18,701	11,417	39,064	8,665	7,885	8,974
22年 1月	3,436	10,807	16,302	3,803	...	...	...	...	18,637	11,510	...	...	...	...

【注】1. 各金融機関とも府内店舗分の計算である。  
2. 各年月末現在。  
3. 日本政策金融公庫(中小企業事業)は、平成20年10月分より設備貸与機関貸付を除く。

### 大阪証券市場株式売買高

(大阪証券取引所)

年月	売 買 高					売 買 代 金					300種平均 株価指数 (43.1.4=100)
	総 数	立 会 場 内			立会場外	総 額	立 会 場 内			立会場外	
		普通取引	当日取引	発行日取引			普通取引	当日取引	発行日取引		
	千株					百万円					
平成19年	10,019,215	9,261,523	-	-	757,661	31,137,696	29,912,189	-	-	1,225,479	1,883.45
20	10,410,545	10,088,493	-	-	322,050	24,357,869	23,882,978	-	-	474,888	1,361.07
21	11,657,343	11,418,029	-	-	239,310	13,165,673	12,878,726	-	-	286,944	960.49
21年 7月	1,456,626	1,441,704	-	-	14,920	1,181,836	1,162,848	-	-	18,983	993.69
8	1,185,674	1,174,499	-	-	11,172	1,056,759	1,042,991	-	-	13,766	1,063.16
9	871,575	853,781	-	-	17,793	857,599	843,768	-	-	13,829	1,027.77
10	746,587	734,295	-	-	12,290	992,889	975,397	-	-	17,487	979.35
11	987,276	974,031	-	-	13,244	774,329	751,930	-	-	22,397	938.55
12	795,736	784,021	-	-	11,712	856,970	841,046	-	-	15,921	983.35

【注】第一部、第二部上場の合計。

### 手形交換状況

(大阪手形交換所・日本銀行「金融経済統計月報」)

年月	交 換 高		不渡手形		取引停止処分		全 国 交 換 高	
	枚 数	金 額	枚 数	金 額	枚 数	金 額	枚 数	金 額
	千枚		億円		枚		億円	
平成19年	18,003	443,661	21,102	350	1,964	3,040	123,570	4,632,613
20	16,426	417,402	23,183	618	2,447	3,773	112,001	4,329,746
21	14,128	366,048	24,748	559	2,409	5,488	96,210	3,735,317
21年 7月	1,328	31,303	1,979	36	182	249	8,883	299,103
8	1,095	28,234	1,808	30	210	227	7,501	294,884
9	1,075	29,034	1,788	45	134	184	7,385	300,681
10	972	24,779	932	13	162	273	6,598	281,104
11	1,186	27,792	1,609	29	103	169	8,097	292,658
12	1,186	26,222	1,194	30	135	296	7,943	299,945

【注】1. 取引停止処分は店舗届出による件数。 2. 不渡手形は返還日による月合計。

## 職業紹介状況

(大阪労働局職業安定部「労働市場月報」)

年度月	一 般					中高年齢者等		日 雇		人 材 銀 行		
	新規求職者数	就職件数	就職率	新規求人数	充足数	新規求職者数	就職率	有効求職者数	就労実人員	新規求人数	新規求職申込件数	就職件数
平成18年度	39,212	11,982	30.6	72,893	13,098	13,167	29.4	9,632	0	748	588	118
19	37,465	11,216	29.9	64,134	12,336	12,852	29.2	8,274	0	553	555	94
20	42,902	10,785	25.1	47,289	11,760	14,555	25.6	7,198	0	373	618	91
21年 7月	48,929	11,652	23.8	40,885	12,532	17,960	23.0	6,727	0	361	731	100
8	43,745	10,692	24.4	35,635	11,346	15,830	24.0	6,728	0	293	737	75
9	46,854	11,278	24.1	39,659	12,255	16,730	23.7	6,512	0	299	791	66
10	50,829	12,373	24.3	42,582	13,184	19,340	22.9	6,440	0	270	807	65
11	41,462	11,281	27.2	37,140	12,077	15,401	27.0	6,322	0	286	666	70
12	37,141	10,041	27.0	32,088	10,882	14,196	26.6	6,226	0	217	600	71

[注] 1. 就職率 = 就職件数 ÷ 新規求職申込件数。  
2. 各年度は月平均。

## 会社倒産状況

(株)東京商工リサーチ関西支社)

年月	総 数		製造業		卸・小売業		建設業		運輸・通信業		サービス業		その他	
	件数	負債額	件数	負債額	件数	負債額	件数	負債額	件数	負債額	件数	負債額	件数	負債額
平成19年	2,059	430,197	312	73,961	581	88,040	488	48,724	102	36,187	483	130,480	93	52,445
20	2,148	687,786	352	137,391	595	161,952	513	67,165	123	31,290	449	71,393	116	218,595
21	2,375	867,208	429	123,237	632	111,087	521	77,863	144	45,692	537	39,211	112	470,118
21年 8月	226	26,510	37	7,550	56	4,249	56	6,962	13	517	52	6,245	12	987
9	164	25,273	25	3,335	40	9,372	46	6,393	8	910	38	4,480	7	783
10	206	36,676	32	6,806	61	10,174	42	5,671	14	1,101	51	4,014	6	8,910
11	169	268,286	27	1,588	49	6,191	35	2,928	13	3,945	40	1,856	5	251,778
12	167	41,374	27	20,506	41	9,577	52	2,981	9	380	29	2,630	9	5,300
22年 1月	166	49,256	29	4,760	48	9,044	31	3,700	10	282	39	29,055	9	2,415

[注] 1. 負債額1,000万円以上のもので、内整理その他を含む。各月は月末現在。  
2. その他は、上記以外のものである。

## 雇用保険給付状況

(大阪労働局職業安定部「労働市場月報」)

年度月	一 般					就職促進給付金		日 雇		
	被保険者数 (年度末現在)	受給資格 決定件数	受給者 実人員	うち初回	支給金額	支給人員	支給金額	被保険者 手帳交付数	受給者 実人員	支給金額
平成18年度	3,135,603	13,071	41,556	9,824	5,578,677	2,143	351,515	623	5,256	402,732
19	3,213,332	12,482	40,682	9,648	5,443,537	2,179	360,664	527	4,439	340,429
20	3,215,549	13,607	41,793	10,280	5,602,396	2,078	353,244	474	3,911	301,671
21年 7月	3,238,315	15,124	64,078	13,274	9,024,836	3,037	799,731	347	2,872	225,675
8	3,230,066	12,636	63,328	12,823	8,161,977	2,798	724,820	423	3,010	221,984
9	3,220,865	13,322	61,055	11,557	8,091,476	2,197	583,239	523	2,978	238,790
10	3,213,948	15,429	58,791	11,095	8,158,907	2,681	695,885	588	2,853	223,669
11	3,215,835	11,073	55,938	11,447	7,179,701	2,412	632,522	387	2,867	210,592
12	3,218,449	9,442	53,896	10,494	6,980,987	2,659	703,842	362	2,861	182,128

[注] 各年度は月平均。

## 全国健康保険協会管掌健康保険給付状況

(全国健康保険協会大阪支部)

年度月	事業所数	被保険者数	現物給付決定額		現金給付決定額		うち傷病手当金決定額		
			件数	金額	件数	金額	件数	日数	金額
平成19年度	134,577	1,673,312	24,794	28,132,945	2,284,724	5,328,569	74,039	2,409,433	1,425,277
20前期	136,256	1,669,001	12,313	14,348,689	1,170,880	2,442,129	34,546	1,120,906	686,890
20後期	137,185	1,625,562	15,744	17,328,681	1,270,892	2,791,993	40,262	1,322,200	826,241
21年 6月	137,928	1,630,632	2,527	2,907,659	202,940	468,313	7,051	236,528	148,938
7	138,069	1,629,230	2,517	2,902,840	207,556	439,950	6,097	199,497	124,951
8	138,183	1,626,608	2,426	2,769,566	212,733	443,843	6,493	213,114	136,752
9	138,234	1,623,579	2,434	2,746,570	216,539	407,250	5,510	184,418	115,982
10	138,431	1,620,550	2,703	3,001,184	221,419	464,497	6,874	226,139	142,766
11	138,452	1,617,143	2,561	2,820,806	222,496	438,733	7,151	232,945	142,000

[注] 1. 平成20年9月以前の数値は旧政府管掌健康保険のものであり、社会保険庁「事業月報」等に基づく(協会への移管は、平成20年10月1日)。  
2. 全国健康保険協会大阪支部の取扱い(平成20年9月以前については、大阪府下の社会保険事務所の取扱い)である。  
3. 各年度及び各期の事業所数・被保険者数は、年度及び期末現在の数値。  
4. 現物給付とは、保険医療機関にかかった医療費(ただし一部負担金を除く)。なお、数値については、平成20年9月以前が大阪府所在の医療機関ベース、平成20年10月以降が大阪府所在の適用事業所ベースである。  
5. 現金給付とは、被保険者に対して行う現金による給付。

## 生活保護状況

(大阪府社会援護課)

年度月	被保護 実世帯	被保護 実人員	扶助別被保護者数				扶助別被保護費					
			生活扶助	住宅扶助	医療扶助	その他	総額	生活扶助	住宅扶助	医療扶助	その他	
	世帯	人	人				百万円					
平成17年度	148,969	214,375	194,170	188,110	164,867	46,354	407,948	135,964	55,325	201,356	15,303	
18	155,044	221,290	201,042	195,749	171,904	48,509	418,415	139,304	58,395	204,209	16,508	
19	160,136	226,424	205,983	201,159	172,535	49,838	419,061	141,030	61,247	199,741	17,044	
21年 3月	172,827	241,778	219,878	215,164	184,008	56,762	33,625	12,279	5,557	14,174	1,615	
4	174,888	243,452	221,330	216,810	185,344	58,080	38,789	11,784	5,721	19,706	1,578	
5	176,973	245,861	223,912	219,248	186,152	56,817	38,465	12,337	5,991	18,698	1,440	
6	179,426	248,949	226,831	222,147	190,572	58,093	37,615	12,508	6,134	17,579	1,394	
7	181,836	252,317	230,516	225,676	192,439	59,993	39,571	12,913	6,302	18,760	1,596	
8	183,558	254,678	232,664	228,065	192,116	61,978	39,648	12,770	6,228	18,825	1,825	

[注] 1. 被保護実世帯、実人員及び扶助別被保護者数は、年度平均である。  
 2. 扶助別被保護費の各月は概数であり、各年度計とは一致しない。なお、その他の内訳は、教育扶助と介護扶助の合計である。  
 3. 各月については速報値、年度については確報値である。

## 電力消費量

(関西電力(株))

年度月	総数	電 灯					電 力		
		総数	定額	従量A	従量B	臨時	総数	低圧電力	その他
	百万kWh	百万kWh					百万kWh		
平成18年度	( 22,973 )	20,193	395	16,708	3,044	46	( 2,780 )	2,489	291
19	( 23,650 )	20,871	395	17,328	3,107	42	( 2,778 )	2,499	279
20	( 22,934 )	20,377	390	16,878	3,075	34	( 2,557 )	2,298	258
21年 7月	1,819	1,578	26	1,294	255	2	242	226	16
8	2,337	2,020	27	1,695	295	3	317	301	15
9	1,954	1,693	29	1,401	261	2	261	246	15
10	1,634	1,446	31	1,166	247	2	188	172	16
11	1,643	1,490	34	1,206	247	2	152	133	20
12	1,723	1,565	36	1,293	234	3	158	136	21

[注] 1. 関西電力大阪北、南支店(大阪府のうち高槻市、東大阪市、四條畷市のそれぞれの一部が除かれ、兵庫県伊丹市、和歌山県和歌山市のそれぞれ一部を含む)のものである。2. 電灯の定額、従量A、従量Bは公衆街路灯を含む。  
 3. 電灯の従量Aは時間帯別電灯を含む。4. ( )は従来の大口電力の数値である。5. 電灯の従量Bは、低圧総合利用を含む。

## 都市ガスの生産・消費量

(大阪ガス(株))

年月	生産量	需要家数		消費量				
		総数	家庭用	総量	家庭用	工業用	商業用	その他
	千m3	戸		千m3				
平成19年	6,286,308	3,874,574	3,687,242	4,217,312	1,225,709	2,058,889	581,889	350,825
20	6,170,099	3,897,365	3,709,592	4,173,014	1,246,829	2,001,628	574,782	349,775
21	5,615,958	3,937,826	3,747,607	3,718,394	1,213,789	1,624,386	543,533	336,695
21年 8月	442,339	3,930,694	3,740,658	293,566	47,526	144,077	63,310	38,653
9	442,011	3,932,133	3,742,067	279,033	45,965	144,613	55,544	32,911
10	400,926	3,933,440	3,743,327	272,545	62,051	138,606	45,541	26,347
11	461,109	3,934,927	3,744,766	276,541	88,576	129,067	38,216	20,682
12	555,896	3,937,826	3,747,607	333,912	123,598	150,299	36,375	23,640
22年 1月	597,243	3,940,254	3,750,043	417,088	182,637	152,140	48,069	34,242

[注] 1. 大阪ガス株式会社管内におけるものである。  
 2. 需要家数はメーター数で年末現在。3. 10,750kcal/m3換算表示。

## 水道調定水量・給水量

(大阪府水道部・大阪市水道局)

年度月	府 営 水 道		大 阪 市 営 水 道					
	上水道 調定水量	工業用水 調定水量	上水道 給水世帯数	上水道調定水量			工業用水 給水量	
				総量	一般用	業務用		湯屋用
	千m3		世帯	千m3				
平成18年度	561,221	187,073	1,459,794	412,307	403,511	2,425	6,371	34,281
19	563,323	188,798	1,473,798	409,620	401,370	2,238	6,012	33,294
20	550,578	187,727	1,484,343	404,780	397,509	1,819	5,452	30,604
21年 7月	47,457	15,699	1,487,804	34,591	34,029	135	428	2,515
8	46,746	16,297	1,489,022	36,126	35,531	141	454	2,477
9	45,073	16,380	1,489,070	33,344	32,796	129	419	2,455
10	46,183	15,300	1,489,744	33,234	32,697	118	419	2,395
11	43,692	15,498	1,490,525	33,332	32,791	120	421	2,294
12	45,424	14,971	1,489,530	29,188	28,715	104	370	2,324

[注] 大阪市営水道給水世帯数の各年度計は年度末現在である。

### 交通事故件数と死傷者数

(大阪府警察本部交通総務課)

年 月	総 数	うち原付	人対車両	車 両 相 互					車両単独	列 車
				総 数	出合頭	追 突	右折時	その他		
件 数 (件)										
平成19年	59,062	12,429	4,635	51,487	16,252	14,879	6,261	14,095	2,935	5
20	53,769	10,713	4,307	46,961	15,220	13,507	5,603	12,631	2,500	1
21	51,696	9,909	4,243	45,477	14,538	13,556	5,394	11,989	1,973	3
21年 7月	4,677	890	334	4,160	1,387	1,219	435	1,119	182	1
8	4,178	760	285	3,742	1,177	1,193	395	977	151	0
9	4,229	843	308	3,774	1,256	1,043	427	1,048	147	0
10	4,388	815	368	3,864	1,185	1,181	447	1,051	156	0
11	4,289	801	380	3,746	1,115	1,178	479	974	163	0
12	5,023	1,050	424	4,436	1,330	1,328	611	1,167	163	0
傷 者 (人)										
平成19年	70,916	13,145	4,700	63,020	18,350	21,890	7,183	15,597	3,193	3
20	64,290	11,431	4,403	57,153	17,214	19,544	6,416	13,979	2,733	1
21	61,842	10,502	4,297	55,349	16,311	19,625	6,161	13,252	2,194	2
21年 7月	5,633	948	347	5,074	1,568	1,788	492	1,226	211	1
8	5,142	815	285	4,684	1,329	1,792	451	1,112	173	0
9	5,015	903	312	4,536	1,410	1,487	492	1,147	167	0
10	5,203	856	381	4,660	1,326	1,681	495	1,158	162	0
11	5,205	849	378	4,643	1,237	1,725	559	1,122	184	0
12	6,012	1,121	425	5,393	1,507	1,900	684	1,302	194	0
死 者 (人)										
平成19年	248	38	72	123	52	21	18	32	49	4
20	198	28	62	96	43	10	19	24	40	0
21	205	26	72	91	33	19	21	18	41	1
21年 7月	14	4	2	9	4	2	0	3	3	0
8	12	0	5	5	1	0	2	2	2	0
9	18	4	3	12	2	1	6	3	3	0
10	16	2	5	5	1	0	2	2	6	0
11	24	2	11	7	5	1	1	0	6	0
12	17	0	9	7	1	3	3	0	1	0

[注] 交通事故の類型別にみた発生状況である。

### 刑法犯罪種別認知・検挙状況

(大阪府警察本部刑事総務課「犯罪統計」)

年 月	総 数	凶悪犯	認 知 件 数 (件)				粗暴犯	窃盗犯	知能犯	風俗犯	その他
			殺 人	強 盗	放 火	強 姦					
認 知 件 数 (件)											
平成19年	216,303	1,115	102	679	134	200	6,669	171,699	7,055	1,156	28,609
20	201,816	959	119	543	144	153	6,049	161,111	7,500	1,100	25,097
21	182,541	944	115	593	113	123	5,662	145,842	5,778	1,159	23,156
21年 7月	16,061	86	12	48	14	12	549	12,960	402	127	1,937
8	15,089	77	17	42	7	11	452	12,235	364	115	1,846
9	15,711	61	5	39	7	10	452	12,809	384	119	1,886
10	15,954	75	9	45	8	13	447	12,824	432	122	2,054
11	16,034	95	10	56	13	16	493	12,505	734	124	2,083
12	14,330	54	5	37	5	7	452	11,537	349	75	1,863
検 挙 件 数 (件)											
平成19年	38,079	587	103	283	77	124	3,365	18,176	3,027	495	12,429
20	39,025	589	114	251	101	123	3,348	20,047	3,949	563	10,529
21	35,388	650	112	350	81	107	3,209	19,241	3,277	586	8,425
21年 7月	3,032	67	8	35	12	12	311	1,691	227	50	686
8	2,299	34	9	15	2	8	212	1,180	125	45	703
9	2,531	58	16	31	2	9	227	1,349	205	61	631
10	3,442	67	10	34	11	12	272	1,979	275	74	775
11	5,536	94	16	56	7	15	448	3,331	697	89	877
12	2,055	23	2	12	2	7	215	1,025	197	34	561
検 挙 人 員 (人)											
平成19年	30,113	558	107	297	53	101	3,927	11,779	883	678	12,288
20	28,042	553	112	274	68	99	3,833	11,674	964	658	10,360
21	25,560	630	115	350	66	99	3,457	11,729	918	606	8,220
21年 7月	2,251	64	9	36	6	13	358	1,017	80	56	676
8	1,969	42	11	19	4	8	236	907	58	45	681
9	1,974	45	14	19	2	10	255	940	56	52	626
10	2,477	59	10	30	10	9	284	1,265	68	69	732
11	3,283	83	14	51	6	12	476	1,543	212	102	867
12	1,667	24	3	15	2	4	221	747	60	56	559



# 新着資料のご案内

統計資料室で収集した最新の資料です。なお、紙面の都合で、他都道府県資料をはじめ、月報・季報等年間を通じて継続的に到着する資料の掲載を一部割愛しましたが、ご寄贈いただいた機関には心からお礼申し上げます。

## 国関係

小売物価統計調査年報 平成20年	総務省統計局
児童手当事業年報 平成20年度	厚生労働省雇用均等・児童家庭局
建築統計年報 平成21年度版	国土交通省総合政策局 情報安全・調査課建設統計室
自動車輸送統計年報 平成20年度	国土交通省総合政策局情報管理部

## 大阪府

犯罪統計 平成21年1月～12月(暫定値)	大阪府警察本部刑事総務課
大阪の交通事故発生状況 平成21年12月末	大阪府警察本部交通部交通総務課
大阪府監察医務死因調査統計年報 平成20年版	大阪府監察医事務所

## 他府県

毎月勤労統計調査地方調査年報(賃金・労働時間・雇用の動き) 平成20年	愛媛県
鹿児島県の漁業 2008年漁業センサス 調査結果	鹿児島県

## その他

大阪の経済 2010年版	大阪市経済局
交通統計年報 平成20年度	大阪市交通局
手形交換概況 平成21年中	大阪銀行協会大阪手形交換所

各機関で刊行された統計資料等は、統計資料室へ一部ご寄贈くださいますようお願いいたします。