

賃金、労働時間及び雇用の動き

毎月勤労統計調査地方調査 平成21年11月分

1 1月の概要（事業所規模5人以上）

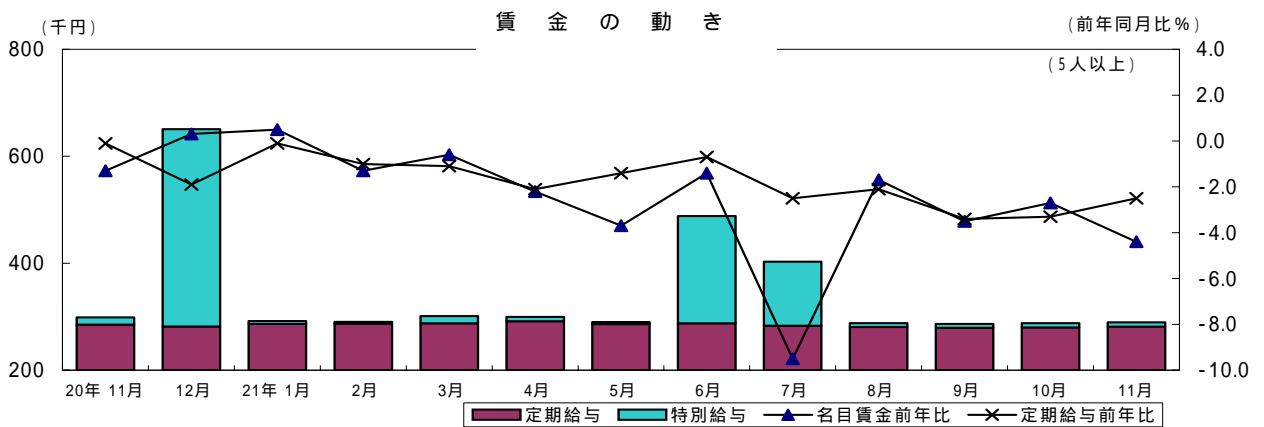
1. 賃金の動き

現金給与総額は 289,532 円で前年同月比 4.4%の減少となった。このうち、定期給与は 281,452 円（前年同月比 2.5%減）で、特別給与は 8,080 円となっている。

また、定期給与のうち、基本給を中心とした所定内給与は 263,932 円（前年同月比 2.1%減）
残業手当等の超過給与は 17,520 円となっている。

実質賃金は、前年同月比 2.6%の減少となっている。

現金給与総額の前年同月比を産業別にみると、「複合サービス事業」の 36.8%増をはじめ、4 産業が増加となっているほか、「金融・保険業」の 23.0%減をはじめ、9 産業が減少となっている。



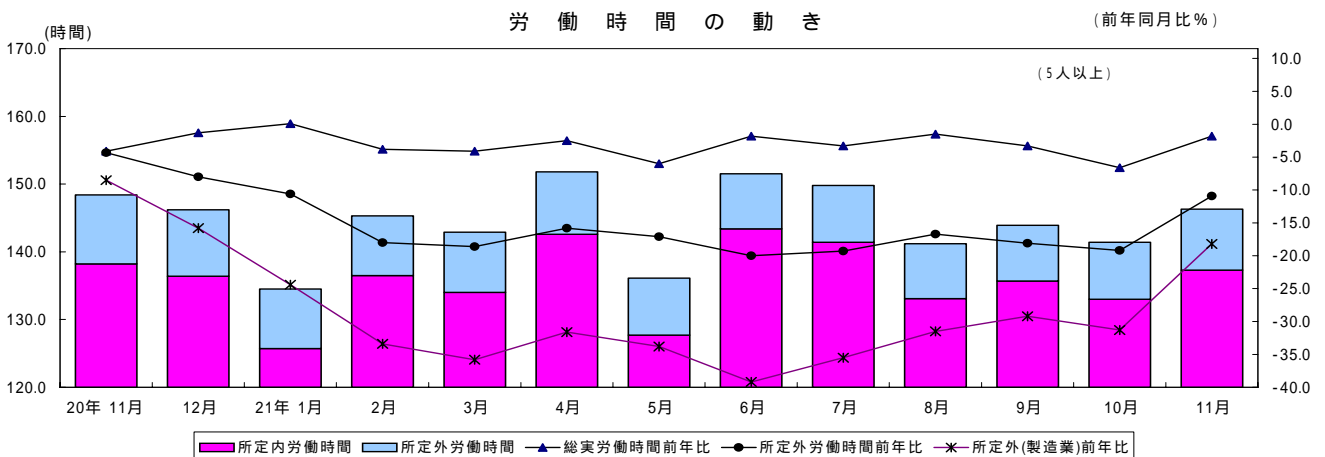
2. 労働時間の動き

総実労働時間は 146.3 時間で、前年同月比 1.8%の減少となった。これを産業別にみると、「複合サービス事業」の 8.7%増をはじめ 6 産業で増加となっているほか、「飲食店、宿泊業」の 6.2%減をはじめ 7 産業で減少となっている。

所定内労働時間は 137.3 時間（前年同月比 1.2%減）、所定外労働時間は 9.0 時間（前年同月比 10.9%減）となっている。

出勤日数は 19.2 日で、前年同月と比べ 0.1 日の減少となった。産業別では、「教育、学習支援業」で 1.2 日増をはじめ 6 産業で増加、「製造業」の 0.6 日減をはじめ 6 産業で減少、「卸売・小売業」で増減なしとなっている。

「製造業」の総実労働時間は 157.5 時間（前年同月比 4.0%減）、所定外労働時間は 10.2 時間（前年同月比 18.2%減）となっている。

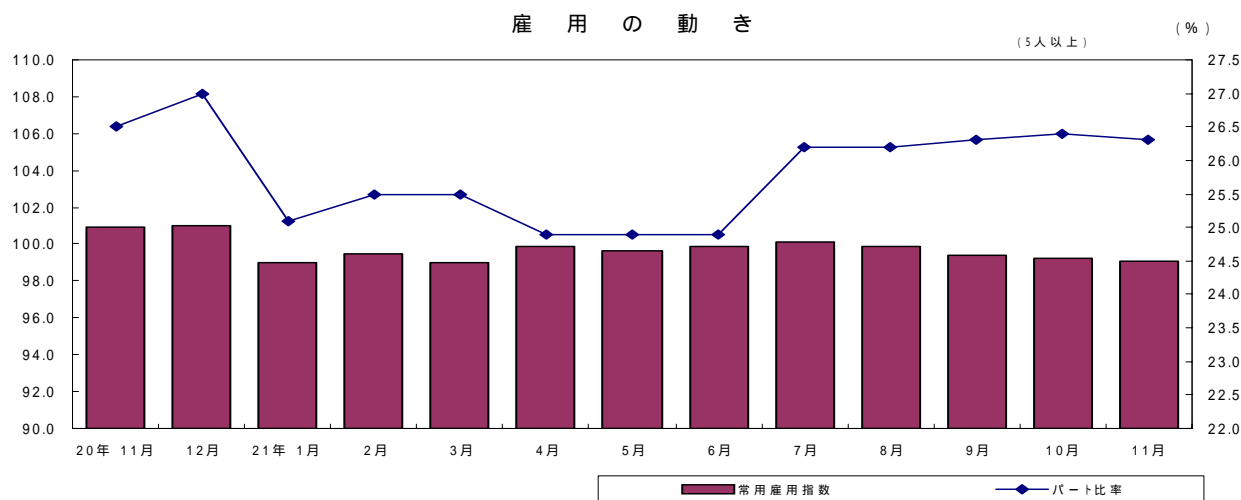


3. 雇用の動き

常用労働者の雇用指数は 99.1 で、前年同月比 1.8% の減少となった。これを産業別にみると、「医療、福祉」の 4.0% 増をはじめ、3 産業が増加となっているほか、「複合サービス事業」の 10.4% 減をはじめ 10 産業で減少となっている。

常用労働者に占めるパートタイム労働者比率は 26.3% となり、前年同月と比較して 0.2% の減少となった。

労働異動は、入職率 1.49%、離職率 1.62% で 0.13 ポイントの離職超過となっている。産業別では、「複合サービス事業」の 1.02 ポイントの入職超過をはじめ、5 産業で入職超過となっているほか、「不動産業」の 2.23 ポイントの離職超過をはじめ、8 産業で離職超過となっている。



4. 就業形態別賃金、労働時間及び雇用

賃金、労働時間及び雇用を就業形態別（一般労働者とパートタイム労働者）にみると、現金給与総額では、一般労働者が 358,738 円、パートタイム労働者が 94,865 円となっている。

一方、総実労働時間では一般労働者が 165.6 時間、パートタイム労働者が 92.0 時間となっている。

また、常用労働者数は、一般労働者が 2,260,938 人、パートタイム労働者が 807,076 人となっている。

労働異動は、一般労働者では入職率 0.83%、離職率 1.17% で 0.34 ポイントの離職超過、パートタイム労働者では、入職率 3.36%、離職率 2.89% で 0.47 ポイントの入職超過となっている。

大阪府の労働指標

(指数:平成17年=100)

(事業所規模5人以上) (大阪府統計課)

年 月	賃 金(現金給与総額)				労 働 時 間						常用雇用					
	名 目		実 質		総 実		所 定 外									
	産業計		製造業	産業計	産業計		産業計		製造業		産業計	製造業				
	実額	指数	指数	指数	実数	指数	実数	指数	実数	指数	指数	指数				
平成 16 年平均	円	359,553	100.1	99.0	99.2	時間	150.8	101.4	時間	9.7	104.0	時間	12.0	100.0	101.1	101.1
17	361,226	100.0	100.0	100.0	149.9	100.0	9.7	100.0	11.9	100.0	100.0	100.0	100.0	100.0	100.0	100.0
18	363,017	100.4	99.9	100.4	150.2	100.1	9.9	101.7	13.3	111.6	100.0	100.8	100.0	100.8	100.0	100.8
19	355,529	99.8	98.8	99.8	149.3	101.0	10.2	110.6	13.2	115.0	99.9	101.3	99.9	101.3	99.9	101.3
20	353,783	99.9	98.3	98.9	148.1	100.4	10.3	111.4	12.7	112.4	100.6	102.9	100.6	102.9	100.6	102.9
平成 20 年 11 月	298,978	84.7	80.4	83.5	148.4	100.7	10.2	109.8	12.2	108.4	100.9	103.6	100.9	103.6	100.9	103.6
12	650,958	184.5	190.8	182.3	146.2	99.2	9.8	105.4	10.9	96.9	101.0	103.4	101.0	103.4	101.0	103.4
平成 21 年 1 月	291,826	81.7	79.1	81.1	134.5	90.9	8.8	95.7	8.8	76.5	99.0	101.1	99.0	101.1	99.0	101.1
2	290,420	81.3	78.0	80.9	145.3	98.2	8.8	95.7	9.3	80.9	99.5	100.7	99.5	100.7	99.5	100.7
3	301,452	84.4	77.3	83.7	142.9	96.6	8.9	96.7	9.3	80.9	99.0	99.8	99.0	99.8	99.0	99.8
4	299,852	83.9	79.7	82.9	151.8	102.6	9.2	100.0	9.5	82.6	99.9	101.6	99.9	101.6	99.9	101.6
5	289,895	81.1	76.3	80.4	136.1	92.0	8.4	91.3	8.6	74.8	99.6	100.5	99.6	100.5	99.6	100.5
6	488,116	136.6	121.3	135.7	151.5	102.4	8.1	88.0	8.1	70.4	99.9	101.1	99.9	101.1	99.9	101.1
7	403,091	112.8	115.9	112.9	149.8	101.2	8.4	91.3	8.6	74.8	100.1	100.8	100.1	100.8	100.1	100.8
8	288,373	80.7	76.9	80.6	141.2	95.4	8.1	88.0	8.3	72.2	99.9	100.3	99.9	100.3	99.9	100.3
9	286,481	80.2	77.3	80.0	143.9	97.2	8.2	89.1	9.1	79.1	99.4	99.4	99.4	99.4	99.4	99.4
10	288,069	80.6	77.7	80.8	141.4	95.5	8.4	91.3	8.9	77.4	99.2	98.9	99.2	98.9	99.2	98.9
11	289,532	81.0	78.2	81.3	146.3	98.9	9.0	97.8	10.2	88.7	99.1	99.2	99.1	99.2	99.1	99.2
年 月	前 年 比															
平成 16 年平均	%	2.3	1.8	2.4	%	0.1	2.2	1.6	%	0.7	1.1					
17	0.1	1.1	0.8	1.3	3.8	0.0	1.1	1.1								
18	0.4	0.1	0.4	0.2	1.7	11.6	0.0	0.8								
19	0.6	1.1	0.6	0.9	8.8	3.0	0.1	0.5								
20	0.1	0.5	0.9	0.6	0.7	2.3	0.7	1.6								
年 月	前 年 同 月 比															
平成 20 年 11 月	1.3	1.3	2.3	4.1	4.3	8.5	0.9	1.7								
12	0.3	1.7	0.5	1.3	8.0	15.8	1.0	1.5								
平成 21 年 1 月	0.5	1.8	0.4	0.1	10.6	24.4	0.7	1.0								
2	1.3	2.0	2.1	3.8	18.0	33.4	0.3	1.3								
3	0.6	4.0	1.1	4.1	18.6	35.8	0.3	1.6								
4	2.2	3.0	2.7	2.5	15.8	31.6	0.9	1.6								
5	3.7	5.0	3.6	6.0	17.1	33.8	1.4	2.8								
6	1.4	9.5	0.7	1.8	20.0	39.2	1.2	2.0								
7	9.5	14.0	8.3	3.3	19.3	35.5	0.7	1.9								
8	1.7	3.6	0.5	1.5	16.7	31.5	1.0	2.5								
9	3.5	2.4	2.0	3.3	18.1	29.2	1.2	3.6								
10	2.7	3.0	0.5	6.6	19.2	31.3	1.5	4.3								
11	4.4	2.7	2.6	1.8	10.9	18.2	1.8	4.2								

[注] 実質賃金指数 = 名目賃金指数 ÷ 消費者物価指数 × 100
 消費者物価指数(持家の帰属家賃を除く総合指数)は総務省統計局調べの大阪府分である。

産業別賃金

[平成21年11月・5人以上]

(単位：円、%)

産 業	現金給与総額			定期給与			所定内給与			超過給与	特別給与
	実 額	前月比	前年同月比	実 額	前月比	前年同月比	実 額	前月比	前年同月比		
調査産業計	289,532	0.5	4.4	281,452	0.6	2.5	263,932	0.3	2.1	17,520	8,080
建設業	403,584	7.9	1.7	369,928	0.0	4.3	348,154	0.4	3.8	21,774	33,656
製造業	315,032	0.6	2.7	305,428	1.2	2.8	285,389	0.8	1.3	20,039	9,604
電気・ガス・熱供給・水道業	450,744	0.0	5.3	444,368	1.6	5.4	393,464	0.0	3.2	50,904	6,376
情報通信業	392,339	1.7	5.6	369,072	3.1	1.3	335,425	3.3	0.0	33,647	23,267
運輸業	315,679	4.5	1.7	304,884	1.5	2.0	259,013	0.6	5.6	45,871	10,795
卸売・小売業	256,249	0.3	8.1	251,973	0.1	4.2	242,472	0.1	4.1	9,501	4,276
金融・保険業	362,476	0.6	23.0	347,314	1.4	4.8	322,759	2.5	4.6	24,555	15,162
不動産業	337,296	1.8	1.8	335,490	0.2	2.1	316,845	0.3	2.1	18,645	1,806
飲食店，宿泊業	110,168	1.7	11.6	110,113	2.0	11.1	106,301	1.7	10.8	3,812	55
医療，福祉	257,590	0.0	0.5	255,836	0.1	0.8	243,774	0.0	0.6	12,062	1,754
教育，学習支援業	326,503	2.7	9.8	323,789	3.4	9.2	319,486	3.3	9.8	4,303	2,714
複合サービス事業	379,134	12.2	36.8	377,851	1.8	37.1	353,880	1.3	34.1	23,971	1,283
サービス業	268,383	3.3	4.0	265,542	2.1	3.4	249,353	1.8	2.7	16,189	2,841

産業別労働時間

[平成21年11月・5人以上]

(単位：時間、%、日)

産 業	総実労働時間			所定内労働時間			所定外労働時間			出勤日数		
	実 数	前月比	前年同月比	実 数	前月比	前年同月比	実 数	前月比	前年同月比	実 数	前月差	前年同月差
調査産業計	146.3	3.6	1.8	137.3	3.2	1.2	9.0	7.1	10.9	19.2	0.6	0.1
建設業	173.9	4.3	1.6	161.7	4.3	0.8	12.2	4.3	10.7	21.3	1.2	0.3
製造業	157.5	7.2	4.0	147.3	6.5	2.9	10.2	14.6	18.2	19.5	1.2	0.6
電気・ガス・熱供給・水道業	148.9	4.6	2.7	134.7	5.6	3.2	14.2	5.9	3.0	18.3	1.2	0.6
情報通信業	160.0	0.5	2.2	145.9	0.8	3.6	14.1	2.2	11.0	19.6	0.0	0.6
運輸業	175.6	3.2	8.6	151.5	2.8	4.9	24.1	5.7	38.1	20.8	0.4	0.6
卸売・小売業	142.3	4.0	4.3	136.5	3.9	3.7	5.8	3.6	15.7	19.7	0.7	0.0
金融・保険業	143.3	2.3	1.1	131.1	3.1	2.5	12.2	7.0	13.7	18.3	0.5	0.6
不動産業	157.5	0.7	3.3	148.6	0.4	1.6	8.9	4.7	24.6	20.3	0.3	0.1
飲食店，宿泊業	96.2	1.5	6.2	93.4	1.3	5.5	2.8	3.7	24.5	15.8	0.1	0.6
医療，福祉	130.2	1.7	3.4	126.8	1.6	5.1	3.4	3.0	33.5	18.4	0.3	0.1
教育，学習支援業	122.2	5.1	1.4	118.9	5.1	2.9	3.3	8.3	26.2	17.0	1.0	1.2
複合サービス事業	146.5	6.9	8.7	137.1	7.0	6.8	9.4	3.1	50.0	17.8	1.2	0.4
サービス業	144.4	4.3	2.3	135.3	4.2	1.0	9.1	8.3	17.6	19.0	0.7	0.4

産業別雇用

[平成21年11月・5人以上]

(単位：人、%)

産 業	常用労働者					労働異動			
	実 数	指 数	前月比	前年同月比	パート比率	入職率	離職率	超過率	
								入職率	離職率
調査産業計	3,068,014	99.1	0.1	1.8	26.3	1.49	1.62	0.13	
建設業	200,407	96.3	0.1	2.0	3.6	0.81	0.90	0.09	
製造業	718,842	99.2	0.3	4.2	16.0	1.02	0.77	0.25	
電気・ガス・熱供給・水道業	20,049	105.0	0.3	3.0	4.5	0.48	0.19	0.29	
情報通信業	105,770	91.7	0.9	2.1	7.5	1.83	1.00	0.83	
運輸業	204,385	93.8	0.4	0.7	17.7	0.91	1.34	0.43	
卸売・小売業	654,992	99.1	0.5	0.5	34.7	1.42	1.88	0.46	
金融・保険業	100,314	104.9	0.6	2.1	13.2	0.72	1.21	0.49	
不動産業	42,609	98.8	2.3	6.4	11.0	0.31	2.54	2.23	
飲食店，宿泊業	216,763	105.4	0.5	1.1	77.2	4.48	4.01	0.47	
医療，福祉	252,127	107.7	0.5	4.0	28.8	1.32	1.84	0.52	
教育，学習支援業	124,002	100.2	0.0	1.3	28.8	1.65	1.71	0.06	
複合サービス事業	28,987	87.9	1.0	10.4	8.4	1.07	0.05	1.02	
サービス業	398,721	96.1	0.3	4.1	29.2	1.84	2.09	0.25	

(注) 1. 入(離)職率 = $\frac{\text{当月増加(減少)労働者数}}{\text{前月末労働者数}} \times 100$

2. 超過率 = 入職率 - 離職率

3. パート比率(文章中のパートタイム労働者比率)は、常用労働者に占めるパートタイム労働者の比率

就業形態別賃金、労働時間、雇用

[平成21年11月・5人以上]

(単位：円、時間、人、%)

産 業	現金給与総額		総実労働時間		常用労働者数		労働異動			
	一般労働者	パートタイム労働者	一般労働者	パートタイム労働者	一般労働者	パートタイム労働者	一般労働者		パートタイム労働者	
							入職率	離職率	入職率	離職率
調査産業計	358,738	94,865	165.6	92.0	2,260,938	807,076	0.83	1.17	3.36	2.89
製造業	351,357	122,261	163.7	124.5	603,708	115,134	0.54	0.71	3.61	1.13
卸売・小売業	344,625	88,316	167.4	94.6	427,762	227,230	0.57	1.70	3.05	2.23
サービス業	335,105	106,872	163.7	97.7	282,430	116,291	1.35	1.35	3.03	3.87