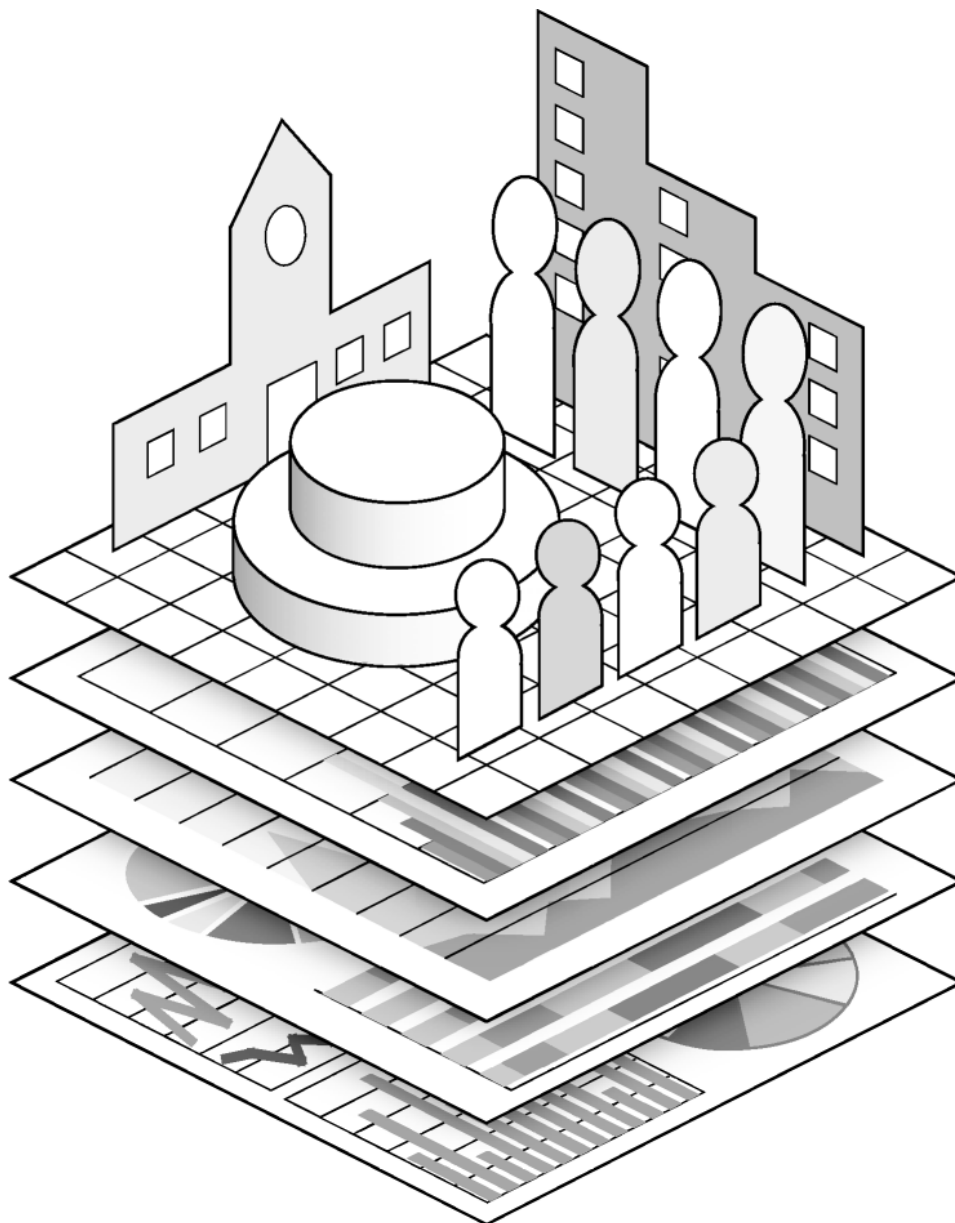


月刊

# 大阪の統計

Statistics of Osaka

2010年(平成22年)5月 No.735



統計トピックス 平成21年 大阪の工業動向(速報)

大阪府総務部統計課

### 気象メモ 5月 (平年)

平均気温	19.4
降水量	139.6mm
日照時間	199.5時間

## 目次

### 統計トピックス

平成21年 大阪の工業動向(速報)	大阪府総務部統計課	1
-------------------	-----------	---

### 毎月の統計調査結果

人口	毎月推計人口 平成22年4月1日現在	5
物価	大阪市消費者物価指数の動き 平成22年4月速報	6
労働	賃金、労働時間及び雇用の動き 平成22年2月分	11
工業	大阪の工業動向 平成22年2月分速報	15

### 今月の統計表

指標	主要指標(大阪府・全国)	17
人口	人口動態	20
商業	百貨店販売額 / スーパー販売額	20
運輸	自動車保有台数	20
貿易	外国貿易額	21
建築	建築動態 / 都市別建築動態	21
金融	大阪銀行協会社員銀行諸勘定 / 中小金融機関の預金貸出状況 大阪証券市場株式売買高 / 手形交換状況	22
労働	職業紹介状況 / 会社倒産状況 / 雇用保険給付状況	23
社会保障	全国健康保険協会管掌健康保険給付状況 生活保護状況	23 24
電気・ガス・水道	電力消費量 / 都市ガスの生産・消費量 / 水道調定水量・給水量	24
警察	交通事故件数と死傷者数 / 刑法犯罪種別認知・検挙状況	25

### 統計資料室情報コーナー

新着資料のご案内	26
----------	----

#### 統計表利用の手引

・単位未満は四捨五入    ・0.0.0は単位未満    ・pは概数    ・rは改訂    ・...は不詳    ・-は皆無  
 ・は負数    ・xは統計法により秘扱いのもの    ・Bは印までの数字と以降の数字とは不連続

# 大阪の工業動向

- 大阪府工業指数 平成21年[速報] -

大阪府総務部統計課工業・動態グループ

大阪府では、府内の工業活動の現状を把握するため、毎月、生産指数、出荷指数（生産者出荷指数）、在庫指数（生産者製品在庫指数）及び在庫率指数（生産者製品在庫率指数）を作成し、「大阪の工業動向」月報として公表しています。

このたび、平成21年（1月～12月）における年の速報値を取りまとめました。その概要は以下のとおりです。なお、確報値は、年間補正作業後に公表する予定です。

## 1. 生産の動向

生産指数は、77.1で、前年比 19.0%と2年連続の低下となった。

業種別（22業種）にみると、一般機械工業（前年比 33.3%）、鉄鋼業（同 34.0%）など20業種が低下し、印刷業（同 1.7%）、食料品工業（同 3.7%）が上昇した。

品目別にみると、「PDPモジュール」「軸受」が低下に、「橋りょう」「薄型テレビ」が上昇に寄与した。

## 2. 出荷の動向

出荷指数は、77.9で、前年比 19.4%と2年連続の低下となった。

業種別（22業種）にみると、一般機械工業（前年比 36.2%）、鉄鋼業（同 35.8%）など19業種が低下し、印刷業（同 1.7%）、食料品工業（同 2.0%）など3業種が上昇した。

品目別にみると、「PDPモジュール」「シヨベル系掘削機械」が低下に、「薄型テレビ」「橋りょう」が上昇に寄与した。

## 3. 在庫の動向

在庫指数は、93.5で、前年比 7.0%と3年ぶりの低下となった。

業種別（19業種）にみると、化学工業（前年比 10.3%）、一般機械工業（同 5.4%）など14業種が低下し、その他製品工業（同 0.5%）、皮革製品工業（同 27.2%）など5業種が上昇した。

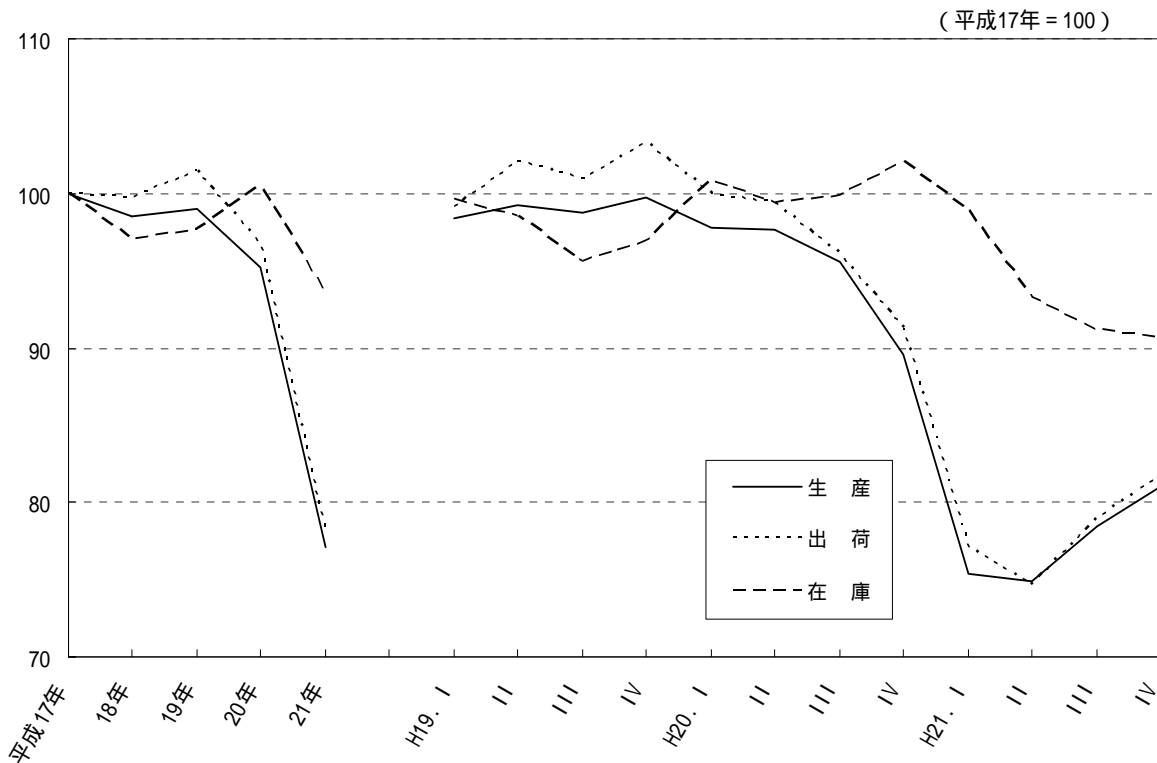
品目別にみると、「シヨベル系掘削機械」「ガスこんろ」が低下に、「鋼半製品」「軸受」が上昇に寄与した。

第1表 年工業指数の推移

(製造工業：平成17年 = 100)

	生産		出荷		在庫		在庫率	
	指数	前年比 (%)	指数	前年比 (%)	指数	前年比 (%)	指数	前年比 (%)
平成17年	100.0	0.8	100.0	3.0	100.0	0.5	100.0	1.2
18年	98.5	1.5	99.7	0.3	97.0	3.0	96.7	3.3
19年	99.0	0.5	101.4	1.7	97.7	0.7	97.1	0.4
20年	95.2	3.8	96.7	4.6	100.5	2.9	107.1	10.3
21年	77.1	19.0	77.9	19.4	93.5	7.0	136.0	27.0

第1図 工業指数(生産・出荷・在庫)の推移



第2表 工業指数(生産・出荷・在庫)の推移

(平成17年 = 100)

区分	年 四半期	19	20	21	20	20	20	20	21	21	21	21
					I	II	III	IV	I	II	III	IV
生産		99.0	95.2	77.1	97.8	97.6	95.6	89.6	75.4	74.9	78.4	81.0
(前期比)		-	-	-	1.9	0.2	2.0	6.3	15.8	0.7	4.7	3.3
(前年(同期)比)		0.5	3.8	19.0	0.6	1.6	3.2	10.1	22.9	23.3	18.0	9.6
出荷		101.4	96.7	77.9	100.0	99.3	96.0	91.3	77.1	74.7	78.9	81.8
(前期比)		-	-	-	3.2	0.7	3.3	4.9	15.6	3.1	5.6	3.7
(前年(同期)比)		1.7	4.6	19.4	0.9	2.7	4.9	11.6	22.9	24.8	17.8	10.4
在庫		97.7	100.5	93.5	100.8	99.3	99.9	102.1	98.9	93.3	91.2	90.7
(前期比)		-	-	-	4.0	1.5	0.6	2.2	3.1	5.7	2.3	0.5
(前年(同期)比)		0.7	2.9	7.0	1.2	0.8	4.5	5.4	1.9	6.0	8.7	11.2

(注)前期比は季節調整済指数、前年(同期)比は原指数による数値。

第3表 業種別動向(生産、出荷、在庫)

(平成17年=100)

業 種	生 産			出 荷			在 庫		
	指 数	前年比 %	寄与率 %	指 数	前年比 %	寄与率 %	指 数	前年比 %	寄与率 %
製 造 工 業	77.1	19.0		77.9	19.4		93.5	7.0	
鉄 鋼	69.1	34.0	12.0	67.7	35.8	14.4	94.7	2.8	5.3
非鉄金属	69.2	27.5	2.5	70.4	26.1	3.5	90.1	7.5	2.3
金属製品	82.9	14.1	8.6	82.8	14.9	8.4	102.2	6.0	13.2
一般機械	66.4	33.3	32.3	64.1	36.2	31.6	117.8	5.4	14.2
(旧)電気機械	82.8	18.8	15.8	83.2	19.2	17.3	76.7	5.1	4.9
電気機械	75.3	15.6	6.3	74.6	13.4	4.7	-	-	-
情報通信機械	117.8	3.0	0.9	125.7	1.8	0.6	-	-	-
電子部品・デバイス	38.1	65.1	8.7	41.9	61.8	13.2	-	-	-
輸送機械	56.0	40.9	10.5	64.6	32.2	8.7	64.0	25.9	8.1
精密機械	75.9	24.1	0.9	76.0	23.8	0.6	137.4	10.9	0.4
窯業・土石製品	77.8	20.0	2.0	79.2	20.1	1.5	102.6	3.8	0.9
化 学	75.9	9.8	9.2	77.9	9.5	6.2	88.7	10.3	29.4
石油・石炭製品	92.3	4.4	0.3	88.7	2.6	1.1	84.5	10.4	6.2
プラスチック製品	85.7	6.9	1.3	88.8	8.2	1.4	78.9	10.0	5.9
パルプ・紙・紙加工品	83.2	11.9	1.1	80.0	12.0	1.0	102.5	3.9	0.7
織 維	79.7	10.1	1.3	79.5	10.3	1.2	77.5	6.9	6.2
食 料 品	95.2	3.7	1.0	91.9	2.0	0.5	58.1	7.2	0.4
そ の 他	87.3	10.6	3.2	88.6	14.8	3.3	103.8	8.5	5.0
ゴ ム 製 品	88.8	20.2	1.4	93.9	18.3	1.2	155.2	6.3	1.5
皮 革 製 品	52.7	37.3	0.2	51.2	39.0	0.2	100.0	27.2	0.1
家 具	61.6	23.8	1.6	72.6	25.7	1.7	69.6	23.1	4.0
木 材 ・ 木 製 品	84.1	12.4	0.2	80.7	15.1	0.2	103.7	7.2	0.5
印 刷	101.3	1.7	0.2	101.3	1.7	0.1	-	-	-
そ の 他 製 品	107.8	3.6	0.1	109.8	4.8	0.1	93.9	0.5	0.1

(注1) (旧)電気機械は、電気機械、情報通信機械及び電子部品・デバイスをあわせたもの。

(注2) 平成17年基準指数から、印刷業が加わった。

第4表 特殊分類別動向

(平成17年 = 100)

	生 産			出 荷			在 庫		
	指 数	前 年 比 %	寄 与 率 %	指 数	前 年 比 %	寄 与 率 %	指 数	前 年 比 %	寄 与 率 %
最 終 需 要 財	79.5	13.4	33.5	78.1	17.0	33.5	90.0	10.9	58.4
投 資 財	71.4	24.7	28.9	68.2	30.3	28.9	98.4	10.9	38.5
資 本 財	65.8	33.0	22.4	63.8	37.8	22.4	108.4	11.7	28.1
建 設 財	78.5	13.2	6.5	74.9	17.5	6.5	82.7	9.1	10.3
消 費 財	86.2	3.6	4.7	87.2	3.6	4.7	77.1	10.9	19.7
耐 久 消 費 財	93.0	6.5	3.0	91.8	6.7	3.0	65.5	19.6	22.4
非 耐 久 消 費 財	83.1	2.1	1.8	84.3	1.4	1.8	100.2	3.8	2.6
生 産 財	74.7	24.1	66.5	77.7	21.8	66.5	95.6	4.6	41.3
工 業 用 生 産 財	73.2	26.0	65.9	76.4	23.5	65.9	96.1	4.9	40.8
そ の 他 用 生 産 財	89.6	3.6	0.8	88.3	6.2	0.8	89.9	1.9	1.4

第5表 全国・近畿との比較

(平成17年 = 100)

	大 阪 府		近 畿		全 国	
	指 数	前 年 比 (%)	指 数	前 年 比 (%)	指 数	前 年 比 (%)
生 産	77.1	19.0	84.3	17.4	80.5	22.4
出 荷	77.9	19.4	84.3	17.6	81.7	21.7
在 庫	93.5	7.0	92.9	13.0	93.0	14.7
在 庫 率	136.0	27.0	137.1	28.0	131.5	21.1

注) 在庫は年平均値を使用

【利用上の注意】

1. 指数値の基準年は、平成17年(西暦2005年)です。
2. 年の指数は原指数、四半期の指数は季節調整済指数を使用しております。
3. 年、四半期の指数値は、「年平均」「四半期平均」の数値となります。

## 大阪府毎月推計人口

## 大阪府市区町村別世帯数および人口

(平成22年4月1日現在)

市区町村	世帯数	人 口			市区町村	世帯数	人 口		
		総 数	男	女			総 数	男	女
大阪府	3,836,157	8,832,955	4,274,393	4,558,562	岸和田市	76,705	199,170	95,460	103,710
市 部	3,765,928	8,644,305	4,183,830	4,460,475	豊中市	167,164	387,496	185,056	202,440
郡 部	70,229	188,650	90,563	98,087	池田市	46,321	104,657	50,928	53,729
大阪府地域	1,310,178	2,663,033	1,298,709	1,364,324	吹田市	154,900	354,210	171,924	182,286
北大阪地域	738,315	1,749,710	845,195	904,515	泉大津市	31,136	77,073	36,945	40,128
三島地域	458,515	1,094,523	531,179	563,344	高槻市	144,508	353,750	169,916	183,834
豊能地域	279,800	655,187	314,016	341,171	貝塚市	33,685	90,527	43,628	46,899
東大阪地域	847,451	2,028,858	985,045	1,043,813	守口市	65,404	146,240	70,883	75,357
北河内地域	488,087	1,178,709	572,676	606,033	枚方市	164,861	406,851	195,633	211,218
中河内地域	359,364	850,149	412,369	437,780	茨木市	112,717	274,287	133,512	140,775
南河内地域	247,019	634,939	301,777	333,162	八尾市	110,520	271,015	130,777	140,238
泉州地域	693,194	1,756,415	843,667	912,748	泉佐野市	39,180	99,896	47,680	52,216
泉北地域	473,707	1,175,264	565,187	610,077	富田林市	46,081	120,061	56,805	63,256
泉南地域	219,487	581,151	278,480	302,671	寝屋川市	99,400	238,135	116,143	121,992
大阪府	1,310,178	2,663,033	1,298,709	1,364,324	河内長野市	42,465	112,443	52,966	59,477
都島区	49,659	102,806	50,109	52,697	松原市	50,459	124,215	60,082	64,133
福島区	32,999	65,161	31,009	34,152	大東市	50,952	124,904	61,652	63,252
此花区	29,921	65,754	31,898	33,856	和泉市	67,519	182,082	88,068	94,014
西区	47,842	80,275	38,234	42,041	箕面市	54,315	129,077	61,892	67,185
港区	39,556	83,710	40,955	42,755	柏原市	29,897	74,608	35,784	38,824
大正区	31,122	70,513	34,707	35,806	羽曳野市	45,040	116,879	55,396	61,483
天王寺区	34,177	68,990	32,123	36,867	門真市	56,624	127,815	62,919	64,896
浪速区	39,048	59,692	30,973	28,719	摂津市	35,111	83,340	41,998	41,342
西淀川区	42,612	96,371	47,668	48,703	高石市	23,308	59,730	28,574	31,156
東淀川区	92,266	177,295	88,224	89,071	藤井寺市	26,445	65,884	30,958	34,926
東成区	38,484	79,151	37,798	41,353	東大阪市	218,947	504,526	245,808	258,718
生野区	63,290	133,824	64,062	69,762	泉南市	22,811	64,559	31,006	33,553
旭区	44,258	92,830	44,646	48,184	四條畷市	22,271	57,409	28,240	29,169
城東区	75,507	165,483	79,347	86,136	交野市	28,575	77,355	37,206	40,149
阿倍野区	49,265	107,373	49,863	57,510	大阪狭山市	22,610	57,909	27,360	30,549
住吉区	73,825	155,996	73,269	82,727	阪南市	20,762	56,437	26,780	29,657
東住吉区	61,838	132,900	63,277	69,623	三島郡	11,279	28,936	13,829	15,107
西成区	74,448	128,905	76,519	52,386	島本町	11,279	28,936	13,829	15,107
淀川区	90,614	172,267	85,703	86,564	豊能郡	12,000	33,957	16,140	17,817
鶴見区	45,405	111,134	53,422	57,712	豊能町	8,019	22,187	10,499	11,688
住之江区	56,380	127,407	61,233	66,174	能勢町	3,981	11,770	5,641	6,129
平野区	87,845	200,268	95,325	104,943	泉北郡	6,687	17,647	8,458	9,189
北区	61,590	107,707	52,167	55,540	忠岡町	6,687	17,647	8,458	9,189
中央区	48,227	77,221	36,178	41,043	泉南郡	26,344	70,562	33,926	36,636
堺市	345,057	838,732	403,142	435,590	熊取町	16,242	45,139	21,975	23,164
堺区	66,507	147,654	73,264	74,390	田尻町	3,179	7,878	3,834	4,044
中区	47,194	122,458	59,310	63,148	岬町	6,923	17,545	8,117	9,428
東区	34,701	85,329	40,764	44,565	南河内郡	13,919	37,548	18,210	19,338
西区	53,874	133,756	64,623	69,133	太子町	5,017	14,217	6,991	7,226
南区	61,992	154,764	72,369	82,395	河南町	6,708	17,250	8,376	8,874
北区	66,804	155,594	73,889	81,705	千早赤阪村	2,194	6,081	2,843	3,238
美原区	13,985	39,177	18,923	20,254					

## 利用上の注意

この推計人口は、市町村からの報告による住民基本台帳登録者数および外国人登録者数の毎月の増減を平成17年国勢調査結果の人口に加減して算出したものである。

なお、大阪市及び堺市については、各市が行っている推計の世帯数・人口を用いた。

お問い合わせについては、大阪府総務部統計課人口・労働グループまで ☎(06)6944-6636

## 府内ブロックの区分は次のとおり

大阪府地域……大阪市

北大阪地域

三島地域……吹田市、高槻市、茨木市、摂津市、島本町  
豊能地域……豊中市、池田市、箕面市、豊能町、能勢町

東大阪地域

北河内地域……守口市、枚方市、寝屋川市、大東市、  
門真市、四條畷市、交野市  
中河内地域……八尾市、柏原市、東大阪市

南河内地域……富田林市、河内長野市、松原市、  
羽曳野市、藤井寺市、大阪狭山市、  
太子町、河南町、千早赤阪村

泉州地域

泉北地域……堺市、泉大津市、和泉市、高石市、忠岡町  
泉南地域……岸和田市、貝塚市、泉佐野市、泉南市、  
阪南市、熊取町、田尻町、岬町

# 大阪市消費者物価指数の動き

平成22年4月速報(平成17年=100)

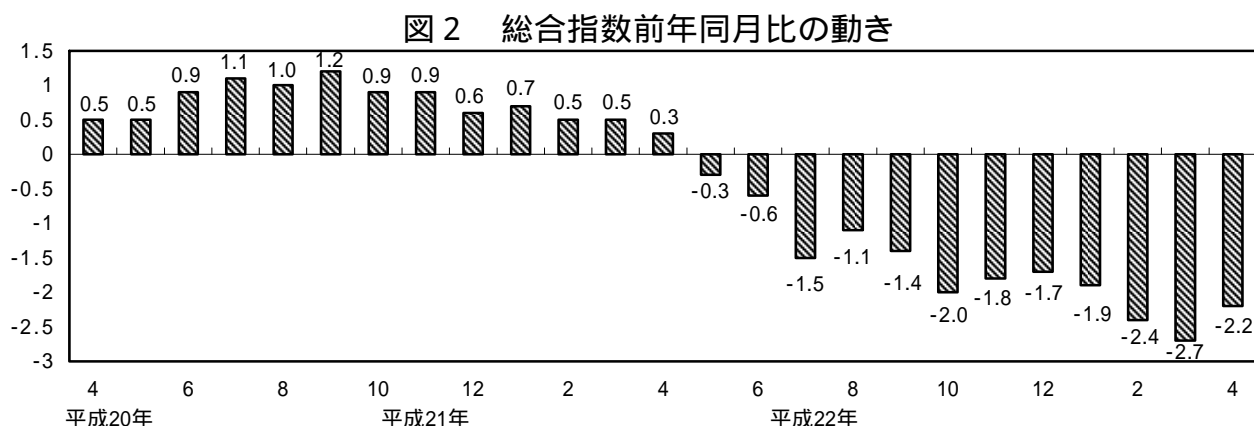
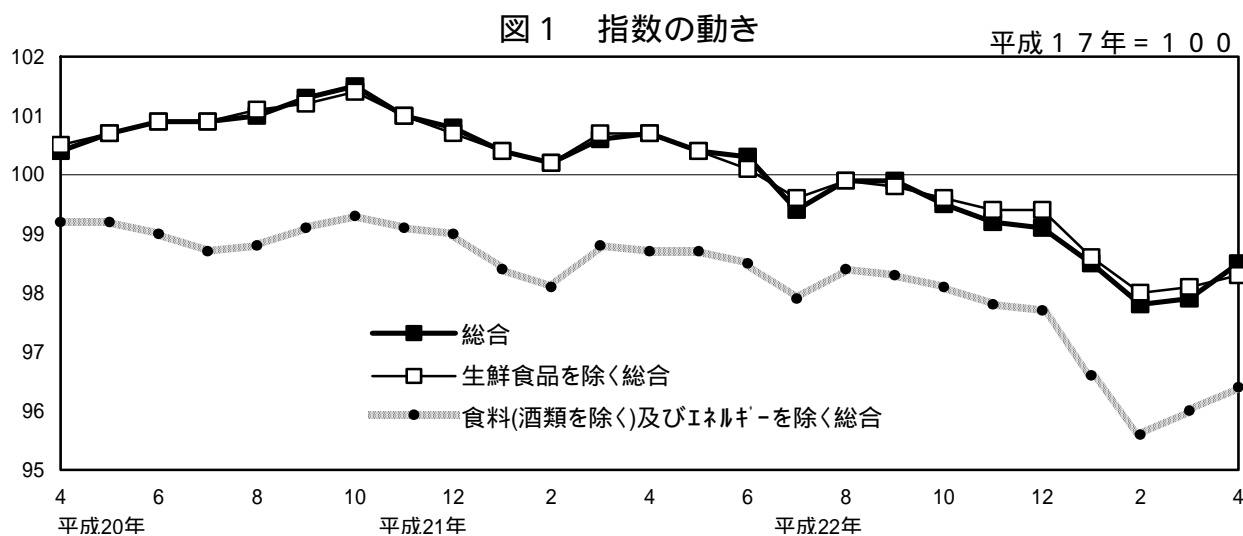
## 1 概況

- (1) 総合指数は98.5となった。  
前月比は0.6%の上昇。前年同月比は2.2%の下落(12か月連続)となった。
- (2) 生鮮食品を除く総合指数は98.3となった。  
前月比は0.2%の上昇。前年同月比は2.4%の下落(12か月連続)となった。
- (3) 食料(酒類を除く)及びエネルギーを除く総合指数は96.4となった。  
前月比は0.4%の上昇。前年同月比は2.3%の下落(13か月連続)となった。

表1 総合、生鮮食品を除く総合、食料(酒類を除く)及びエネルギーを除く総合の指数、前月比及び前年同月比(平成17年=100)

		平成21年						平成22年						
		4月	5月	6月	7月	8月	9月	10月	11月	12月	1月	2月	3月	4月
総 合	指 数	100.7	100.4	100.3	99.4	99.9	99.9	99.5	99.2	99.1	98.5	97.8	97.9	98.5
	前月比(%)	0.1	-0.3	-0.1	-0.9	0.5	0.0	-0.4	-0.3	-0.1	-0.6	-0.7	0.1	0.6
	前年同月比(%)	0.3	-0.3	-0.6	-1.5	-1.1	-1.4	-2.0	-1.8	-1.7	-1.9	-2.4	-2.7	-2.2
生鮮食品を除く総合	指 数	100.7	100.4	100.1	99.6	99.9	99.8	99.6	99.4	99.4	98.6	98.0	98.1	98.3
	前月比(%)	0.0	-0.3	-0.3	-0.5	0.3	-0.1	-0.2	-0.2	0.0	-0.8	-0.6	0.1	0.2
	前年同月比(%)	0.2	-0.3	-0.8	-1.3	-1.2	-1.4	-1.8	-1.6	-1.3	-1.8	-2.2	-2.6	-2.4
食料(酒類を除く)及びエネルギーを除く総合	指 数	98.7	98.7	98.5	97.9	98.4	98.3	98.1	97.8	97.7	96.6	95.6	96.0	96.4
	前月比(%)	-0.1	0.0	-0.2	-0.6	0.5	-0.1	-0.2	-0.3	-0.1	-1.1	-1.0	0.4	0.4
	前年同月比(%)	-0.5	-0.5	-0.5	-0.8	-0.4	-0.8	-1.2	-1.3	-1.3	-1.8	-2.5	-2.8	-2.3

平成22年4月は速報値





## 2 前月からの動き

表2 寄与度から見た10大費目の動き（前月比）

		総 合	食 料	住 居	光 熱・水 道	家 具・家 事 用 品	被 服 及 び 履 物	保 健 医 療	交 通 ・ 通 信	教 育	教 養 娯 楽	諸 雑 費
ウエイト		10000	2828	2148	697	306	433	466	1100	416	1018	589
前 月 比 (%)	22年 3月	0.1	-0.6	0.0	0.5	0.0	5.5	0.5	0.2	0.0	0.1	-0.1
	22年 4月	0.6	0.9	-0.1	-0.6	0.1	1.1	-0.2	0.1	5.5	0.5	0.1
寄 与 度 (%)	22年 3月	0.10	-0.17	0.00	0.04	0.00	0.23	0.02	0.02	0.00	0.01	-0.01
	22年 4月	0.61	0.26	-0.02	-0.04	0.00	0.05	-0.01	0.01	0.25	0.05	0.01

平成22年4月は速報値

## 10大費目の主な動き（上昇・下落した主な中分類、%、主な品目）

## (1) 食 料

- ・野菜・海藻 11% キャベツ、はくさい、ブロッコリーが上昇
- ・魚介類 2.4% いわし、さんま、たこが上昇

## (2) 住 居

- ・特になし

## (3) 光熱・水道

- ・特になし

## (4) 家具・家事用品

- ・寝具類 1.7% 布団カバーが上昇
- ・家事用消耗品 1.7% キッチンペーパー、ティシュペーパーが上昇

## (5) 被服及び履物

- ・洋服 4.6% \*背広服（夏物）が上昇

## (6) 保健医療

- ・保健医療用品・器具 -2.5% ヘルスマーター、紙おむつ、眼鏡が下落

## (7) 交通・通信

- ・特になし

## (8) 教 育

- ・授業料等 7.4% 私立大学授業料が上昇

## (9) 教養娯楽

- ・教養娯楽用耐久財 1.3% テレビ（薄型）が上昇
- ・教養娯楽サービス 1% ゴルフプレー料金、月謝（英会話）が上昇

## (10) 諸雑費

- ・身の回り用品 1.3% ハンドバッグ、旅行用カバンが上昇

\*) 当月調査開始品目（前調査期間平均との比較）

3 前年同月からの動き

表3 寄与度から見た10大費目の動き（前年同月比）

	総 合	食 料	住 居	光 熱・水 道	家具・家 事用品	被 服 及 び 履 物	保 健 医 療	交 通 ・ 通 信	教 育	教 養 娯 楽	諸 雑 費	
ウエイト	10000	2828	2148	697	306	433	466	1100	416	1018	589	
前 年 同 月 比 (%)	22年 3月	-2.7	-1.3	-5.5	-6.8	-9.1	-4.0	0.3	0.6	3.6	-2.8	-1.0
	22年 4月	-2.2	-1.1	-4.9	-7.6	-9.0	-4.6	0.5	0.9	5.5	-2.0	-0.2
寄 与 度 (%)	22年 3月	-2.68	-0.37	-1.15	-0.51	-0.27	-0.18	0.01	0.07	0.15	-0.26	-0.06
	22年 4月	-2.18	-0.31	-1.02	-0.57	-0.26	-0.21	0.02	0.10	0.24	-0.19	-0.01

平成22年4月は速報値

10大費目の主な動き（上昇・下落した主な中分類、%、主な品目）

- (1) 食 料
  - ・魚介類 -8.3% あじ、かれい、いか下落
  - ・果物 -7.4% グレープフルーツ、オレンジ、りんごB下落
- (2) 住 居
  - ・家賃 -5.2% 持家の帰属家賃（木造中住宅）下落
- (3) 光熱・水道
  - ・ガス代 -12.9% 都市ガス代、プロパンガス下落
  - ・電気代 -7.1% 電気代下落
- (4) 家具・家事用品
  - ・家庭用耐久財 -17% 整理だんす、電気冷蔵庫、電気炊飯器下落
  - ・室内装備品 -15.7% カーペット、カーテン、置時計下落
- (5) 被服及び履物
  - ・シャツ・セーター類 -13.7% スポーツシャツ（半袖）下落
  - ・履物類 -3.9% 男子靴、子供靴、草履下落
- (6) 保健医療
  - ・保健医療サービス 1.7% 出産入院料（国立）、出産入院料（公立）上昇
- (7) 交通・通信
  - ・自動車等関係費 2.8% ガソリン、自動車免許手数料、自動車ワックス上昇
- (8) 教 育
  - ・授業料等 7.4% 私立大学授業料上昇
- (9) 教養娯楽
  - ・教養娯楽用耐久財 -18.7% パソコン（ノート型）、カメラ下落
  - ・教養娯楽用品 -4.6% ゴルフクラブ、家庭用ゲーム機（据置型）下落
- (10) 諸雑費
  - ・特になし

## 今 月 の 動 き

費 目	平成22年 4月	平成22年 3月	平成21年 4月	前 月 比 (%)	前年同月比 (%)	前年同月比 寄与度(%)
総 合	98.5	97.9	100.7	0.6	-2.2	-2.18
食 料	102.4	101.5	103.5	0.9	-1.1	-0.31
穀 類	101.1	100.8	104.4	0.3	-3.2	-0.09
魚 介 類	94.2	92.0	102.7	2.4	-8.3	-0.22
肉 類	98.6	100.2	102.8	-1.6	-4.1	-0.11
乳 卵 類	107.1	107.0	106.9	0.1	0.2	0.00
野 菜 ・ 海 藻	113.9	102.6	105.8	11.0	7.7	0.26
果 物	84.3	89.3	91.0	-5.6	-7.4	-0.06
油 脂 ・ 調 味 料	106.2	108.0	107.5	-1.7	-1.2	-0.01
菓 子 類	110.4	110.1	110.1	0.3	0.3	0.01
調 理 食 品	102.1	102.9	102.6	-0.8	-0.5	-0.02
飲 料	92.9	93.3	93.4	-0.4	-0.5	-0.01
酒 類	95.6	98.2	99.7	-2.6	-4.1	-0.05
外 食	104.3	104.4	104.5	-0.1	-0.2	-0.01
住 居	93.0	93.1	97.8	-0.1	-4.9	-1.02
家 賃	92.5	92.5	97.6	0.0	-5.2	-1.00
設 備 修 繕 ・ 維 持	99.7	99.9	100.4	-0.2	-0.7	-0.01
光 熱 ・ 水 道	101.4	102.0	109.7	-0.6	-7.6	-0.57
電 気 代 料	98.2	99.1	105.7	-0.9	-7.1	-0.24
ガ ス 代 料	106.1	106.9	121.8	-0.7	-12.9	-0.35
他 の 光 熱 代 料	120.0	118.7	109.1	1.1	10.0	0.01
上 下 水 道 料	100.0	100.0	100.0	0.0	0.0	0.00
家 具 ・ 家 事 用 品	87.8	87.7	96.5	0.1	-9.0	-0.26
家 庭 用 耐 久 財 産 品	72.3	72.4	87.1	-0.1	-17.0	-0.15
室 内 装 備 品	79.5	79.5	94.3	0.0	-15.7	-0.04
寝 具 類	99.3	97.6	107.8	1.7	-7.9	-0.02
家 事 雑 貨	95.6	97.1	99.2	-1.5	-3.6	-0.02
家 事 用 消 耗 品	101.7	100.0	105.7	1.7	-3.8	-0.03
家 事 サ ー ビ ス	95.4	95.4	95.4	0.0	0.0	0.00
被 服 及 び 履 物	100.2	99.1	105.0	1.1	-4.6	-0.21
衣 料	102.2	98.2	104.3	4.1	-2.0	-0.04
和 服	103.8	103.8	103.8	0.0	0.0	0.00
洋 服	102.1	97.6	104.4	4.6	-2.2	-0.04
シャツ・セーター・下着類	96.1	97.3	107.6	-1.2	-10.7	-0.14
シャツ・セーター類	96.1	97.6	111.4	-1.5	-13.7	-0.12
下 着 類	96.0	96.6	99.5	-0.6	-3.5	-0.01
履 物 類	99.3	101.8	103.3	-2.5	-3.9	-0.02
他 の 被 服 類	100.1	102.3	102.6	-2.2	-2.4	-0.01
被 服 関 連 サ ー ビ ス	105.3	105.2	104.0	0.1	1.3	0.00

平成22年4月は速報値

## ( 中 分 類 )

平成17年(2005年) = 100

費 目	平成22年 4月	平成22年 3月	平成21年 4月	前 月 比 (%)	前年同月比 (%)	前年同月比 寄与度(%)
保 健 医 療	101.2	101.4	100.7	-0.2	0.5	0.02
注1 医 薬 品	95.5	95.0	95.0	0.5	0.5	0.01
保健医療用品・器具	90.1	92.4	93.8	-2.5	-3.9	-0.03
保健医療サービス	106.6	106.4	104.8	0.2	1.7	0.05
交 通 ・ 通 信	98.2	98.1	97.3	0.1	0.9	0.10
交 通	99.3	99.5	99.4	-0.2	-0.1	0.00
自動車等関係費	100.6	100.3	97.9	0.3	2.8	0.13
通 信	94.2	94.2	95.2	0.0	-1.1	-0.04
教 育	112.1	106.3	106.3	5.5	5.5	0.24
授 業 料 等	115.6	107.6	107.6	7.4	7.4	0.24
教科書・学習参考教材	109.2	108.8	108.8	0.4	0.4	0.00
補習教育	102.9	102.9	102.9	0.0	0.0	0.00
教 養 娛 楽	92.1	91.6	94.0	0.5	-2.0	-0.19
教養娯楽用耐久財	40.4	39.9	49.7	1.3	-18.7	-0.11
教養娯楽用品	92.4	92.6	96.9	-0.2	-4.6	-0.09
書籍・他の印刷物	101.3	101.2	101.3	0.1	0.0	0.00
教養娯楽サービス	100.4	99.4	100.2	1.0	0.2	0.01
諸 雑 費	100.6	100.5	100.8	0.1	-0.2	-0.01
理 美 容 サ ー ビ ス	93.7	93.7	94.0	0.0	-0.3	0.00
理 美 容 用 品	97.2	97.6	97.6	-0.4	-0.4	-0.01
身の回り用品	109.1	107.7	109.6	1.3	-0.5	0.00
たばこ	109.2	109.2	109.2	0.0	0.0	0.00
他の諸雑費	101.4	101.4	101.4	0.0	0.0	0.00
生 鮮 食 品	102.3	94.0	101.3	8.8	1.0	0.05
生 鮮 魚 介	89.1	86.0	100.1	3.6	-11.0	-0.18
生 鮮 野 菜	121.3	102.8	107.0	18.0	13.4	0.29
生 鮮 果 物	83.7	88.9	90.5	-5.8	-7.5	-0.06
生鮮食品を除く総合	98.3	98.1	100.7	0.2	-2.4	-2.27
生鮮食品を除く食料	102.4	102.9	103.9	-0.5	-1.4	-0.35
注2 帰属を除く総合	99.6	98.9	101.2	0.7	-1.6	-1.38
注3 帰属と生鮮除く	99.4	99.2	101.2	0.2	-1.8	-1.47
エ ネ ル ギ ー	102.2	102.6	109.0	-0.4	-6.2	-0.44
注4 食料とエネルギー除く	96.4	96.0	98.7	0.4	-2.3	-1.52
教 育 費 関 係	111.2	106.0	106.3	4.9	4.6	0.24
教 養 娯 楽 関 係 費	92.8	92.4	94.4	0.4	-1.7	-0.18
情 報 通 信 関 係 費	95.4	95.4	96.1	0.0	-0.7	-0.03

- 注1 医薬品・健康保持用摂取品  
 2 持家の帰属家賃を除く総合  
 3 持家の帰属家賃及び生鮮食品を除く総合  
 4 食料(酒類を除く)及びエネルギーを除く総合

今月号から、総務省統計局の速報公表資料を参考に記載項目を見直しました。  
 従来掲載していた「全国の消費者物価指数」、「全国主要都市の消費者物価指数」、  
 「主要調査品目の小売価格」等は、総務省統計局のホームページをご覧ください。

URL: 「 <http://www.stat.go.jp/data/cpi/index.htm> 」

# 賃金、労働時間及び雇用の動き

毎月勤労統計調査地方調査 平成22年2月分

## 2月の概要（事業所規模5人以上）

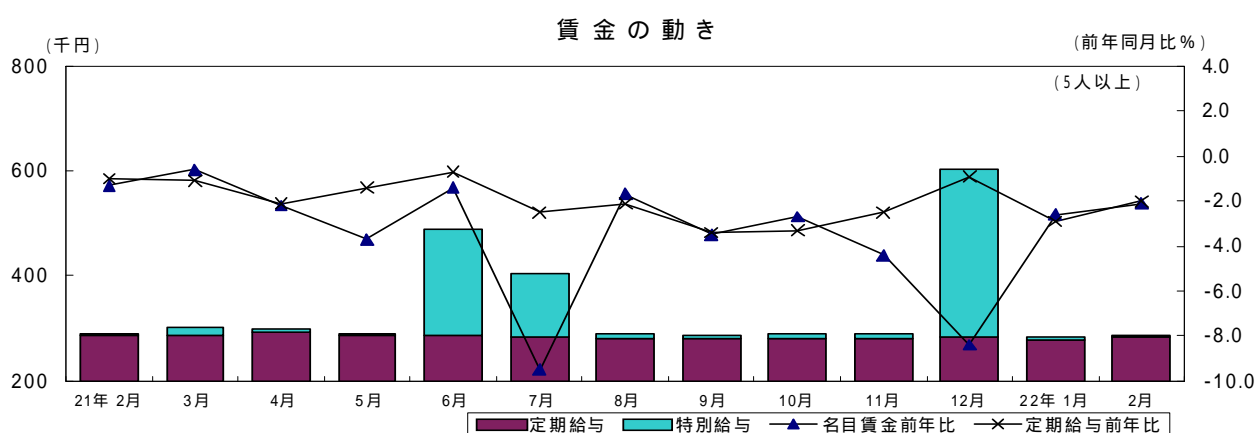
### 1. 賃金の動き

現金給与総額は 284,417 円で前年同月比 2.1%の減少となった。このうち、定期給与は 281,217 円（前年同月比 2.0%減）で、特別給与は 3,200 円となっている。

また、定期給与のうち、基本給を中心とした所定内給与は 263,675 円（前年同月比 2.4%減）、残業手当等の超過給与は 17,542 円となっている。

実質賃金は、前年同月比 0.4%の減少となっている。

現金給与総額の前年同月比を産業別にみると、「教育，学習支援業」の 10.5%増をはじめ、5 産業が増加となっているほか、「医療，福祉」の 5.0%減をはじめ、5 産業が減少となっている。



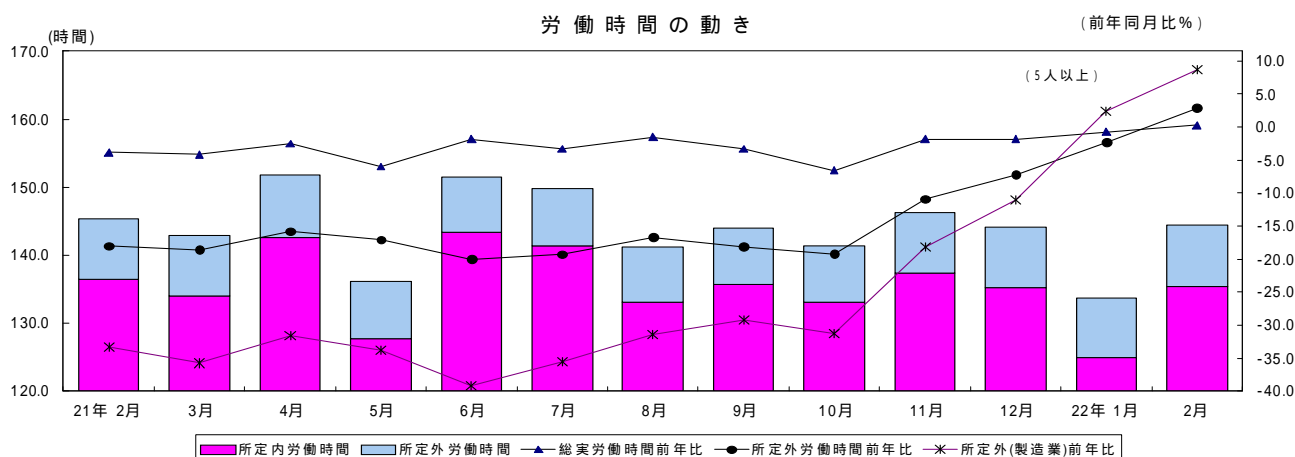
### 2. 労働時間の動き

総実労働時間は 144.4 時間で、前年同月比 0.6%の減少となった。これを産業別にみると、「運輸業，郵便業」の 6.3%増をはじめ 6 産業で増加となっているほか、「卸売業，小売業」の 2.8%減をはじめ 4 産業で減少となっている。

所定内労働時間は 135.3 時間（前年同月比 0.8%減）、所定外労働時間は 9.1 時間（前年同月比 3.3%増）となっている。

出勤日数は 18.9 日で、前年同月と比べ 0.1 日の減少となった。産業別では、「運輸業，郵便業」の 0.7 日増をはじめ 5 産業で増加、「卸売業，小売業」の 0.6 日減をはじめ 4 産業で減少、「製造業」で増減なしとなっている。

「製造業」の総実労働時間は 159.7 時間（前年同月比 0.8%増）、所定外労働時間は 10.5 時間（前年同月比 12.9%増）となっている。

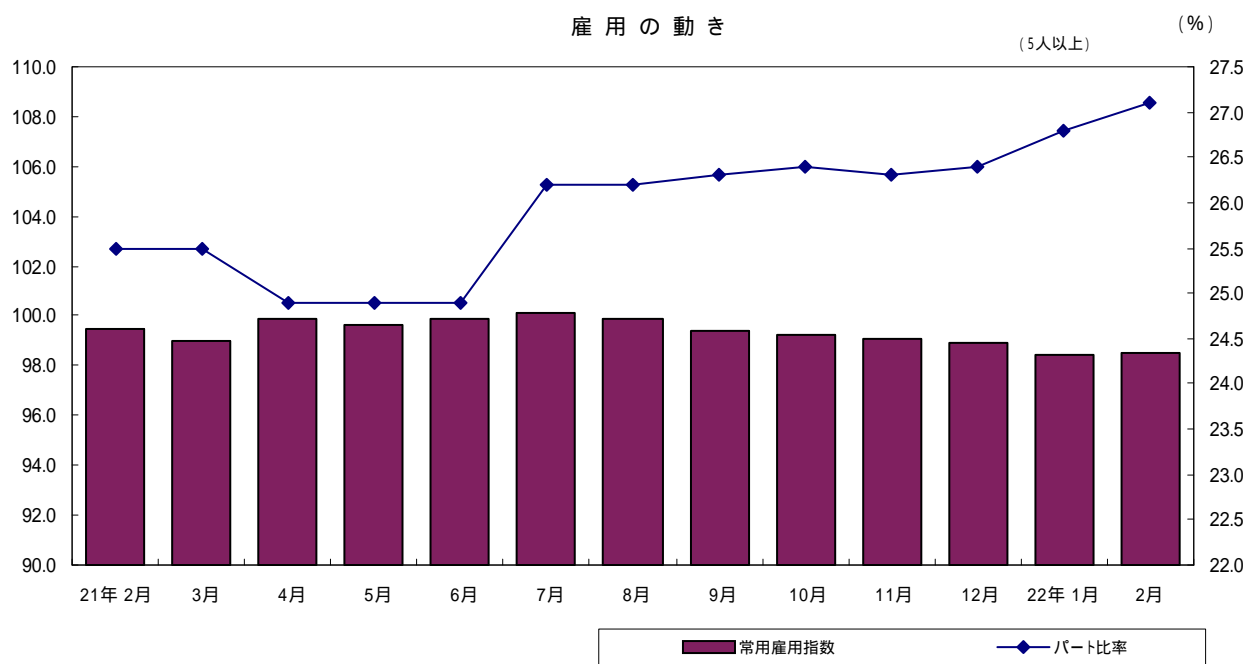


### 3. 雇用の動き

常用労働者の雇用指数は 98.5 で、前年同月比 1.0%の減少となった。これを産業別にみると、「複合サービス事業」の 18.4%増をはじめ、4 産業が増加となっているほか、「製造業」の 4.1%減をはじめ 6 産業で減少となっている。

常用労働者に占めるパートタイム労働者比率は 27.1%となり、前年同月と比較して 1.6%の増加となった。

労働異動は、入職率 1.61%、離職率 1.41%で 0.20 ポイントの入職超過となっている。産業別では、「複合サービス事業」の 6.19 ポイントの入職超過をはじめ、9 産業で入職超過となっているほか、「建設業」の 0.91 ポイントの離職超過をはじめ、6 産業で離職超過となっている。



### 4. 就業形態別賃金、労働時間及び雇用

賃金、労働時間及び雇用に就業形態別（一般労働者とパートタイム労働者）にみると、現金給与総額では、一般労働者が 354,808 円、パートタイム労働者が 94,109 円となっている。

一方、総実労働時間では一般労働者が 164.1 時間、パートタイム労働者が 91.0 時間となっている。また、常用労働者数は、一般労働者が 2,224,144 人、パートタイム労働者が 824,940 人となっている。

労働異動は、一般労働者では入職率 0.93%、離職率 0.90%で 0.03 ポイントの入職超過、パートタイム労働者では、入職率 3.45%、離職率 2.79%で 0.66 ポイントの入職超過となっている。

# 大阪府の労働指標

(指数：平成17年 = 100)

(事業所規模5人以上) (大阪府統計課)

年 月	賃 金 (現金給与総額)				労 働 時 間						常用雇用			
	名 目			実 質	総 実		所 定 外							
	産業計		製造業	産業計	産業計		産業計		製造業		産業計	製造業		
	実額	指数	指数	指数	実数	指数	実数	指数	実数	指数	指数	指数		
平成 17 年平均	円	361,226	100.0	100.0	100.0	時間	149.9	100.0	9.7	100.0	11.9	100.0	100.0	100.0
18		363,017	100.4	99.9	100.4		150.2	100.1	9.9	101.7	13.3	111.6	100.0	100.8
19		355,529	99.8	98.8	99.8		149.3	101.0	10.2	110.6	13.2	115.0	99.9	101.3
20		353,783	99.9	98.3	98.9		148.1	100.4	10.3	111.4	12.7	112.4	100.6	102.9
21		<b>343,383</b>	<b>96.1</b>	<b>91.9</b>	<b>95.8</b>		<b>144.1</b>	<b>97.4</b>	<b>8.6</b>	<b>93.6</b>	<b>9.0</b>	<b>78.7</b>	<b>99.5</b>	<b>100.2</b>
平成 21 年 2 月		290,420	81.3	78.0	80.9		145.3	98.2	8.8	95.7	9.3	80.9	99.5	100.7
3		301,452	84.4	77.3	83.7		142.9	96.6	8.9	96.7	9.3	80.9	99.0	99.8
4		299,852	83.9	79.7	82.9		151.8	102.6	9.2	100.0	9.5	82.6	99.9	101.6
5		289,895	81.1	76.3	80.4		136.1	92.0	8.4	91.3	8.6	74.8	99.6	100.5
6		488,116	136.6	121.3	135.7		151.5	102.4	8.1	88.0	8.1	70.4	99.9	101.1
7		403,091	112.8	115.9	112.9		149.8	101.2	8.4	91.3	8.6	74.8	100.1	100.8
8		288,373	80.7	76.9	80.6		141.2	95.4	8.1	88.0	8.3	72.2	99.9	100.3
9		286,481	80.2	77.3	80.0		143.9	97.2	8.2	89.1	9.1	79.1	99.4	99.4
10		288,069	80.6	77.7	80.8		141.4	95.5	8.4	91.3	8.9	77.4	99.2	98.9
11		289,532	81.0	78.2	81.3		146.3	98.9	9.0	97.8	10.2	88.7	99.1	99.2
12		604,019	169.0	164.7	169.8		144.2	97.4	9.0	97.8	9.9	86.1	98.9	98.4
平成 22 年 1 月		284,600	79.6	75.6	80.3		133.6	90.3	8.6	93.5	9.0	78.3	98.4	97.0
2		<b>284,417</b>	<b>79.6</b>	<b>77.2</b>	<b>80.6</b>		<b>144.4</b>	<b>97.6</b>	<b>9.1</b>	<b>98.9</b>	<b>10.5</b>	<b>91.3</b>	<b>98.5</b>	<b>96.6</b>
年 月	前				年				比					
	%	%	%	%	%	%	%	%	%	%	%	%	%	
平成 17 年 平均	0.1	1.1	0.8		1.3	3.8	0.0		1.1	1.1				
18	0.4	0.1	0.4		0.2	1.7	11.6		0.0	0.8				
19	0.6	1.1	0.6		0.9	8.8	3.0		0.1	0.5				
20	0.1	0.5	0.9		0.6	0.7	2.3		0.7	1.6				
21	<b>3.8</b>	<b>6.5</b>	<b>3.1</b>		<b>3.0</b>	<b>16.0</b>	<b>30.0</b>		<b>1.1</b>	<b>2.6</b>				
年 月	前			年			同			月			比	
平成 21 年 2 月	1.3	2.0	2.1	3.8	18.0	33.4	0.3	1.3						
3	0.6	4.0	1.1	4.1	18.6	35.8	0.3	1.6						
4	2.2	3.0	2.7	2.5	15.8	31.6	0.9	1.6						
5	3.7	5.0	3.6	6.0	17.1	33.8	1.4	2.8						
6	1.4	9.5	0.7	1.8	20.0	39.2	1.2	2.0						
7	9.5	14.0	8.3	3.3	19.3	35.5	0.7	1.9						
8	1.7	3.6	0.5	1.5	16.7	31.5	1.0	2.5						
9	3.5	2.4	2.0	3.3	18.1	29.2	1.2	3.6						
10	2.7	3.0	0.5	6.6	19.2	31.3	1.5	4.3						
11	4.4	2.7	2.6	1.8	10.9	18.2	1.8	4.2						
12	8.4	13.7	6.9	1.8	7.2	11.1	2.1	4.8						
平成 22 年 1 月	2.6	4.4	1.0	0.7	2.3	2.4	0.6	4.1						
2	<b>2.1</b>	<b>1.0</b>	<b>0.4</b>	<b>0.6</b>	<b>3.3</b>	<b>12.9</b>	<b>1.0</b>	<b>4.1</b>						

【注】 実質賃金指数 = 名目賃金指数 ÷ 消費者物価指数 × 100  
 消費者物価指数 (持家の帰属家賃を除く総合指数) は総務省統計局調べの大阪府分である。

労働

産業別賃金

[平成22年2月・5人以上]

産 業	現金給与総額		定期給与		所定内給与		超過給与	特別給与
	実 額	前 年 同月比	実 額	前 年 同月比	実 額	前 年 同月比		
	(単位：円、%)							
調 査 産 業 計	284,417	2.1	281,217	2.0	263,675	2.4	17,542	3,200
建 設 業	367,540	2.0	365,055	2.4	344,595	1.4	20,460	2,485
製 造 業	310,983	1.0	306,899	0.3	285,960	1.1	20,939	4,084
電 気・ガ 斯・熱 供 給・水 道 業	466,906	8.2	454,017	7.2	406,525	7.0	47,492	12,889
情 報 通 信 業	384,067	1.4	373,514	0.8	339,847	1.4	33,667	10,553
運 輸 業 , 郵 便 業	304,161	2.4	303,137	2.3	261,023	6.1	42,114	1,024
卸 売 業 , 小 売 業	257,868	3.0	255,049	3.1	244,897	3.2	10,152	2,819
金 融 業 , 保 険 業	374,494	4.3	369,703	3.7	346,325	4.1	23,378	4,791
不 動 産 業 , 物 品 賃 貸 業	348,206	-	345,190	-	326,744	-	18,446	3,016
学 術 研 究 , 専 門・技 術 サ ー ビ ス 業	381,102	-	379,070	-	356,791	-	22,279	2,032
宿 泊 業 , 飲 食 サ ー ビ ス 業	109,969	-	109,465	-	104,491	-	4,974	504
生 活 関 連 サ ー ビ ス 業 , 娯 楽 業	165,661	-	164,461	-	160,618	-	3,843	1,200
教 育 , 学 習 支 援 業	343,061	10.5	338,120	9.1	332,903	9.5	5,217	4,941
医 療 , 福 祉	248,530	5.0	247,178	5.1	234,493	4.5	12,685	1,352
複 合 サ ー ビ ス 事 業	397,998	4.5	397,257	4.9	372,179	4.5	25,078	741
そ の 他 の サ ー ビ ス 業	233,720	-	228,745	-	211,847	-	16,898	4,975

産業別労働時間

[平成22年2月・5人以上]

産 業	総実労働時間		所定内労働時間		所定外労働時間		出勤日数	
	実 数	前 年 同月比	実 数	前 年 同月比	実 数	前 年 同月比	実 数	前 年 同月比
	(単位：時間、%、日)							
調 査 産 業 計	144.4	0.6	135.3	0.8	9.1	3.3	18.9	0.1
建 設 業	170.8	2.6	159.1	2.6	11.7	3.3	20.9	0.5
製 造 業	159.7	0.8	149.2	0.2	10.5	12.9	19.7	0.0
電 気・ガ 斯・熱 供 給・水 道 業	144.9	1.6	132.0	2.2	12.9	5.7	17.9	0.1
情 報 通 信 業	157.2	0.5	142.5	0.9	14.7	3.3	18.8	0.3
運 輸 業 , 郵 便 業	167.2	6.3	144.8	2.9	22.4	34.8	20.2	0.7
卸 売 業 , 小 売 業	138.5	2.8	132.6	3.0	5.9	0.0	19.0	0.6
金 融 業 , 保 険 業	141.6	3.9	129.5	3.7	12.1	5.2	17.7	0.1
不 動 産 業 , 物 品 賃 貸 業	159.6	-	149.2	-	10.4	-	19.9	-
学 術 研 究 , 専 門・技 術 サ ー ビ ス 業	159.7	-	147.7	-	12.0	-	19.7	-
宿 泊 業 , 飲 食 サ ー ビ ス 業	95.1	-	91.2	-	3.9	-	15.1	-
生 活 関 連 サ ー ビ ス 業 , 娯 楽 業	124.1	-	120.2	-	3.9	-	17.8	-
教 育 , 学 習 支 援 業	124.7	1.6	120.7	1.0	4.0	21.2	17.0	0.1
医 療 , 福 祉	126.5	2.3	123.1	1.4	3.4	24.4	18.3	0.1
複 合 サ ー ビ ス 事 業	150.8	2.1	140.5	1.7	10.3	6.2	18.1	0.2
そ の 他 の サ ー ビ ス 業	141.0	-	131.1	-	9.9	-	18.6	-

産業別雇用

[平成22年2月・5人以上]

産 業	常 用 労 働 者				労 働 異 動			
	実 数	指 数	前年同月比	パート比率	入 職 率	離 職 率	超 過 率 (ポイント)	
								前年同月比
調 査 産 業 計	3,049,084	98.5	1.0	27.1	1.6	1.61	1.41	0.20
建 設 業	195,355	93.9	3.8	5.2	2.1	0.07	0.98	0.91
製 造 業	700,187	96.6	4.1	17.2	2.0	0.78	0.85	0.07
電 気・ガ 斯・熱 供 給・水 道 業	19,861	104.1	2.9	3.9	0.0	0.48	0.34	0.14
情 報 通 信 業	105,328	91.3	1.0	6.8	1.4	1.13	1.63	0.50
運 輸 業 , 郵 便 業	207,603	95.3	1.6	20.3	1.3	1.74	1.09	0.65
卸 売 業 , 小 売 業	638,127	96.6	2.9	33.6	1.9	1.56	1.53	0.03
金 融 業 , 保 険 業	98,932	103.5	2.4	10.9	3.2	1.58	1.31	0.27
不 動 産 業 , 物 品 賃 貸 業	60,440	-	-	7.9	-	1.11	1.47	0.36
学 術 研 究 , 専 門・技 術 サ ー ビ ス 業	96,995	-	-	7.4	-	0.83	0.90	0.07
宿 泊 業 , 飲 食 サ ー ビ ス 業	225,925	-	-	79.8	-	4.02	3.15	0.87
生 活 関 連 サ ー ビ ス 業 , 娯 楽 業	94,240	-	-	61.6	-	5.09	3.69	1.40
教 育 , 学 習 支 援 業	121,457	98.1	3.0	25.9	4.3	0.56	1.18	0.62
医 療 , 福 祉	254,022	108.5	5.4	31.3	1.2	1.81	1.47	0.34
複 合 サ ー ビ ス 事 業	34,751	105.4	18.4	6.3	2.5	6.99	0.80	6.19
そ の 他 の サ ー ビ ス 業	195,815	-	-	28.6	-	2.10	1.12	0.98

当月増加(減少)労働者数

(注) 1. 入(離)職率 =  $\frac{\text{当月増加(減少)労働者数}}{\text{前月末労働者数}} \times 100$

2. 超過率 = 入職率 - 離職率

3. パート比率(文章中のパートタイム労働者比率)は、常用労働者に占めるパートタイム労働者の比率

就業形態別賃金、労働時間、雇用

[平成22年2月・5人以上]

産 業	現金給与総額		総実労働時間		常用労働者数		労 働 異 動			
	一般労働者	パートタイム労働者	一般労働者	パートタイム労働者	一般労働者	パートタイム労働者	一般労働者		パートタイム労働者	
							入 職 率	離 職 率	入 職 率	離 職 率
調 査 産 業 計	354,808	94,109	164.1	91.0	2,224,144	824,940	0.93	0.90	3.45	2.79
製 造 業	349,360	125,333	166.3	127.9	580,096	120,091	0.45	0.60	2.42	2.04
卸 売 業 , 小 売 業	344,339	86,565	162.9	90.3	423,702	214,425	0.90	1.06	2.88	2.46
医 療 , 福 祉	315,729	99,868	151.0	72.2	174,557	79,465	1.05	1.20	3.50	2.07



# 大阪の工業動向

平成 22 年 2 月分速報

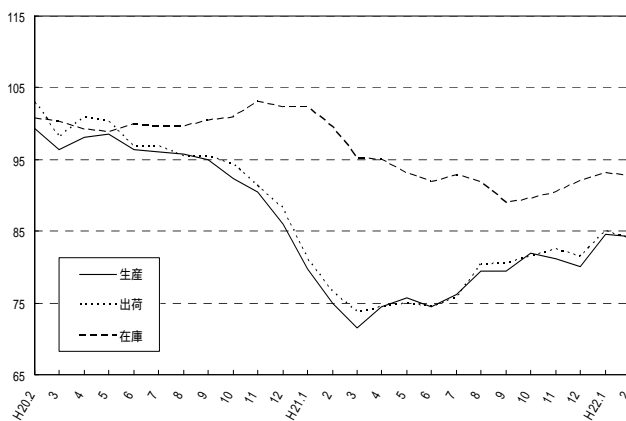
## 工業生産・出荷・在庫指数の動き(平成 17 年=100)

生産指数は 84.2(前月比 0.4%低下)となった。業種別(寄与率順)にみると、輸送機械工業(前月比 18.1%)、化学工業(同 1.9%)など 10 業種が低下した。

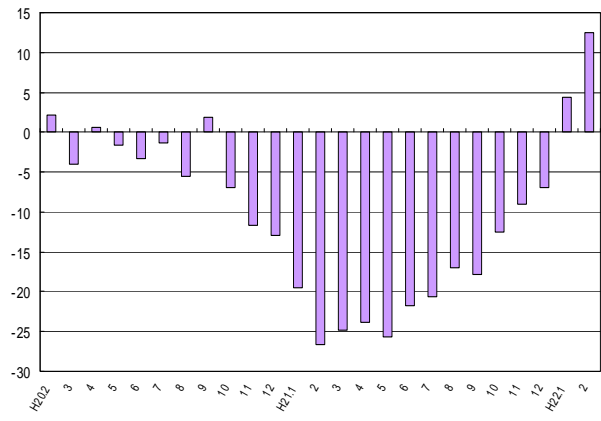
出荷指数は 83.9(前月比 1.3%低下)となった。業種別(寄与率順)にみると、金属製品工業(前月比 9.2%)、電気機械工業(同 8.5%)など 15 業種が低下した。

在庫指数は 92.7(前月比 0.4%低下)となった。業種別(寄与率順)にみると、一般機械工業(前月比 6.2%)、輸送機械工業(同 28.0%)など 6 業種が低下した。

製造工業指数の推移(季節調整済指数平成 17 年=100)



生産指数 対前年同月比の推移(%)



業種別、特殊分類別工業生産指数

(平成 17 年 = 100)		業種別													特殊分類別								
		製造工業										輸送機械			精密機械		窯業・土石製品	化学	石油・石炭製品				
		鉄鋼業	非鉄金属	金属製品	一般機械	電気機械	情報通信機械	電子部品・デバイス	輸送機械	精密機械	窯業・土石製品	化学	石油・石炭製品										
ウエイト	10000.0	608.8	174.2	1149.7	1764.0	814.4	453.8	220.3	488.8	69.2	183.9	2032.5	141.3										
年月																							
	平成 19 年	99.0	106.4	99.9	98.8	103.8	93.9	124.9	98.3	105.3	95.3	87.5	92.5										
	平成 20 年	95.2	104.7	95.5	96.5	99.5	89.2	121.5	94.7	100.0	97.2	84.1	96.5										
	平成 21 年	77.1	69.1	69.2	82.9	66.4	75.3	117.8	56.0	75.9	77.8	75.9	92.3										
原指	平成 21 年 8 月	73.4	72.4	71.0	74.0	56.5	73.6	140.6	35.1	46.1	59.4	66.5	73.2	101.8									
	9 月	80.8	80.1	82.1	84.7	68.6	81.2	148.7	39.1	63.3	93.7	75.9	75.4	84.6									
	10 月	84.9	89.2	85.1	86.9	66.3	86.2	163.1	39.4	54.3	66.3	83.1	85.3	91.8									
	11 月	82.4	81.9	86.3	75.9	67.1	80.6	170.4	40.7	56.1	86.2	79.8	80.1	99.5									
	12 月	82.7	81.6	79.4	81.6	73.6	78.4	159.4	40.2	53.3	76.3	75.6	81.6	104.4									
数	平成 22 年 1 月	75.6	84.4	80.8	70.5	65.6	68.4	118.8	32.6	57.3	63.7	71.9	80.0	95.6									
	2 月	80.2	88.2	88.8	80.4	75.3	75.4	134.7	35.1	57.0	78.3	74.8	77.5	94.9									
	平成 21 年 8 月	79.5	76.2	79.6	81.0	60.7	80.4	170.5	40.4	52.1	61.5	71.1	78.3	98.9									
	9 月	79.5	81.1	80.0	85.7	64.7	78.5	161.8	36.7	56.7	83.0	76.4	76.0	86.6									
季節調整済指	10 月	81.9	82.0	78.9	89.9	67.9	82.1	133.3	41.1	54.0	67.5	77.8	80.0	90.6									
	11 月	81.1	82.0	83.0	75.7	67.7	79.0	132.1	39.7	58.3	94.4	78.8	80.5	93.2									
	12 月	80.0	82.9	81.9	81.3	73.9	79.3	141.3	40.9	55.1	69.6	74.8	76.8	89.8									
	平成 22 年 1 月	84.5	89.2	91.2	80.5	73.7	81.0	145.3	32.7	67.4	74.8	83.7	84.8	91.7									
2 月	84.2	93.5	91.7	79.6	76.7	80.1	167.3	38.0	55.2	82.3	80.3	83.2	92.3										
		製造工業					産業総合	公益事業	*参考 機械工業	*参考 (旧)電気機械	最終需要財	投資財	消費財	生産財									
ウエイト	368.0	182.5	258.6	521.5	568.5	10279.2	279.2	3810.5	1488.5	4922.6	2237.6	2685.0	5077.4										
年月																							
	平成 19 年	97.3	98.1	92.9	95.3	103.9	99.3	110.9	104.8	108.0	96.7	102.3	91.9	101.3									
	平成 20 年	92.1	94.4	88.7	91.8	97.6	95.7	115.9	99.9	102.0	91.8	94.8	89.4	98.4									
	平成 21 年	85.7	83.2	79.7	95.2	87.3	77.8	103.8	71.6	82.8	79.5	71.4	86.2	74.7									
原指	平成 21 年 8 月	79.1	77.2	74.2	95.3	82.4	74.3	106.4	67.7	88.3	75.3	64.9	84.0	71.4									
	9 月	88.8	86.5	79.7	92.3	89.3	81.4	101.8	78.9	95.6	82.8	77.6	87.1	78.9									
	10 月	92.4	97.4	83.4	101.2	90.8	85.4	102.3	79.0	102.7	86.6	74.3	96.9	83.2									
	11 月	91.2	93.7	84.8	99.9	90.9	83.6	127.8	79.7	102.0	83.9	68.7	96.6	80.8									
	12 月	81.7	84.5	82.6	99.7	87.5	84.0	132.9	80.4	97.5	85.3	75.4	93.6	80.1									
数	平成 22 年 1 月	81.3	74.2	73.5	83.7	85.7	76.6	115.0	69.5	78.4	71.8	65.0	77.4	79.2									
	2 月	82.0	78.0	73.3	87.8	88.6	81.5	128.2	77.8	87.5	78.9	74.4	82.7	81.4									
	平成 21 年 8 月	82.6	80.6	78.2	106.0	89.7	80.0	94.1	74.4	100.0	84.1	72.2	94.2	75.1									
	9 月	84.7	85.3	79.8	96.3	87.8	80.7	104.9	75.5	95.6	84.0	75.9	91.5	75.4									
季節調整済指	10 月	89.7	89.2	81.0	97.0	87.2	82.6	108.0	76.5	94.4	83.4	74.9	90.8	80.9									
	11 月	89.3	89.8	82.3	96.0	87.8	82.4	138.6	76.4	92.0	80.5	68.9	90.0	81.4									
	12 月	83.8	83.9	81.2	91.4	88.3	81.2	138.6	80.6	94.2	80.7	73.1	87.2	79.6									
	平成 22 年 1 月	94.1	83.8	79.5	97.6	92.7	85.1	107.2	80.2	93.2	83.0	73.9	91.6	85.8									
2 月	88.9	85.9	75.0	96.4	90.8	85.4	126.0	82.2	99.3	84.7	76.3	92.3	83.7										

[注] 当月は速報値、前月以前は確報値となっている。

工業

業種別、特殊分類別工業出荷指数

(大阪府統計課)

(平成17年=100)

	業種別														
	製造工業												生産財		
	鉄鋼業	非鉄金属	金属製品	一般機械	電気機械	情報通信機械	電子部品・デバイス	輸送機械	精密機械	窯業・土石製品	化学	石油・石炭製品			
ウェイト	10000.0	714.1	266.2	1085.3	1632.1	767.7	512.0	366.6	529.9	49.2	139.9	1431.7	848.2		
年月															
平成19年	101.4	106.4	97.8	98.4	107.1	100.2	128.3	124.0	96.5	101.4	98.9	90.9	91.8		
平成20年	96.7	105.5	95.3	97.3	100.5	86.1	123.5	109.8	95.3	99.8	99.1	86.1	91.1		
平成21年	77.9	67.7	70.4	82.8	64.1	74.6	125.7	41.9	64.6	76.0	79.2	77.9	88.7		
原 指 数	平成21年8月	74.4	67.6	68.3	75.5	54.5	70.3	143.1	40.3	53.2	59.3	72.8	72.1	92.6	
	9月	82.4	79.3	81.1	83.8	69.5	80.5	151.6	44.6	70.8	93.0	81.7	82.9	81.9	
	10月	83.4	84.0	84.0	84.0	62.8	77.5	172.0	44.9	62.7	63.4	82.8	85.4	85.3	
	11月	84.7	81.8	82.8	87.6	61.5	83.5	184.5	45.6	64.2	83.5	80.1	82.7	93.4	
	12月	84.9	78.7	81.0	79.6	69.2	87.5	186.8	45.3	60.0	75.3	78.6	81.9	93.5	
	平成22年1月	75.5	83.6	83.2	71.3	58.9	70.8	126.6	36.8	63.1	65.9	68.8	79.8	89.9	
	2月	79.5	85.6	85.5	75.0	73.0	74.2	138.8	38.7	70.3	61.7	68.8	78.1	84.5	
	季 節 調 整 済 指 数	平成21年8月	80.3	71.3	76.3	81.4	58.9	75.7	176.3	45.7	61.0	60.2	79.6	78.4	90.9
		9月	80.6	79.9	79.7	84.0	63.2	78.1	160.4	41.7	64.7	82.3	80.6	84.1	84.0
		10月	81.5	78.5	78.4	84.5	67.5	81.0	138.6	46.6	64.1	63.6	76.3	79.9	85.5
		11月	82.5	80.3	80.0	84.6	64.3	80.7	138.4	44.5	66.8	90.7	77.5	81.0	92.6
		12月	81.5	81.2	81.6	78.9	68.8	78.8	153.6	46.5	61.3	67.3	72.7	78.2	83.3
		平成22年1月	85.0	88.7	91.1	83.4	67.6	89.0	163.3	37.1	73.1	78.5	84.9	87.2	92.1
2月	83.9	90.4	89.9	75.7	75.2	81.4	178.0	42.0	67.3	64.2	75.4	84.1	86.5		

	業種別					特殊分類別								
	製造工業					産業総合	公益事業	*参考 機械工業	*参考 (旧)電気機械	最終需要財	投資財	消費財	生産財	
	プラスチック製品	繊維	食品	その他	窯業・土石製品									
ウェイト	331.1	168.8	241.9	517.4	397.9	10449.4	449.4	3857.5	1646.3	5043.6	2433.3	2610.3	4956.4	
年月														
平成19年	102.6	96.0	94.8	94.1	106.1	101.7	109.4	108.6	114.3	101.2	104.4	98.1	101.6	
平成20年	96.7	90.9	88.6	90.1	104.0	97.3	112.8	100.8	103.0	94.1	97.9	90.5	99.3	
平成21年	88.8	80.0	79.5	91.9	88.6	78.9	101.5	72.5	83.2	78.1	68.2	87.2	77.7	
原 指 数	平成21年8月	85.0	74.9	74.0	82.5	75.6	102.3	67.9	86.3	74.8	61.1	87.7	73.8	
	9月	88.3	85.1	79.2	88.3	90.4	83.1	98.7	80.7	94.6	81.6	72.8	89.8	
	10月	87.6	91.6	84.8	98.4	88.7	84.0	97.3	78.5	99.6	83.5	68.2	97.8	
	11月	88.1	86.2	84.7	95.2	89.3	86.2	119.7	81.3	106.4	85.4	69.2	100.5	
	12月	85.1	86.2	81.7	97.7	90.7	86.7	128.0	85.0	109.0	87.9	71.6	103.0	
	平成22年1月	81.1	72.7	71.0	76.8	86.3	77.1	112.5	68.8	80.6	80.6	62.4	78.6	
	2月	81.4	74.1	68.7	80.9	91.7	81.4	124.0	78.2	86.4	78.5	72.0	84.6	
	季 節 調 整 済 指 数	平成21年8月	89.0	77.8	77.6	107.5	90.8	81.1	94.6	97.1	82.9	67.3	97.7	78.2
		9月	87.0	83.8	77.2	94.4	89.6	81.6	103.3	75.4	93.6	81.4	68.4	94.7
		10月	85.7	83.9	77.7	94.3	86.6	82.3	103.7	78.6	94.0	81.4	70.0	91.2
		11月	87.0	83.2	79.2	91.5	88.4	84.4	130.3	78.3	94.1	81.4	69.9	89.8
		12月	88.4	85.1	76.5	85.9	91.7	83.2	129.0	82.4	98.0	80.5	69.6	80.2
		平成22年1月	92.2	83.6	78.3	92.9	92.2	85.6	102.2	81.8	102.0	82.3	71.1	95.0
2月	87.4	80.4	73.3	90.1	92.9	85.6	119.4	83.5	99.8	83.9	74.2	95.0		

[注] 当月は速報値、前月以前は確報値となっている。

業種別、特殊分類別工業在庫指数

(大阪府統計課)

(平成17年=100)

	業種別													
	製造工業												生産財	
	鉄鋼業	非鉄金属	金属製品	一般機械	電気機械	情報通信機械	電子部品・デバイス	輸送機械	精密機械	窯業・土石製品	化学	石油・石炭製品		
ウェイト	10000.0	1369.4	216.8	1420.9	1480.1	-	-	-	252.5	18.5	169.9	2017.5	440.1	
年月														
平成19年	97.7	93.5	93.5	91.1	117.3	-	-	-	108.7	140.8	98.4	99.3	96.2	
平成20年	100.5	97.4	97.4	108.7	124.5	-	-	-	86.4	154.2	98.8	98.9	94.3	
平成21年	93.5	94.7	90.1	102.2	117.8	-	-	-	64.0	137.4	102.6	88.7	84.5	
原 指 数	平成21年8月	92.2	91.2	88.7	103.5	113.1	-	-	-	60.0	113.8	103.0	87.9	
	9月	87.3	86.9	92.1	102.4	103.7	-	-	-	55.3	118.3	93.0	77.6	
	10月	90.6	89.1	90.1	104.2	106.8	-	-	-	60.8	139.6	91.9	84.4	
	11月	92.1	88.7	94.7	101.8	111.8	-	-	-	75.0	164.2	91.6	86.8	
	12月	91.8	92.6	90.9	95.2	118.3	-	-	-	91.2	167.5	85.8	86.2	
	平成22年1月	94.0	90.7	87.4	93.9	126.0	-	-	-	111.0	153.5	90.4	94.5	
	2月	94.5	90.2	92.5	95.4	120.5	-	-	-	79.8	250.5	101.0	99.1	
	季 節 調 整 済 指 数	平成21年8月	91.8	91.0	88.2	101.1	113.4	-	-	-	70.1	108.8	100.1	92.0
		9月	88.9	88.1	90.5	100.9	109.8	-	-	-	60.7	120.2	92.3	79.3
		10月	89.6	88.8	86.9	102.0	104.9	-	-	-	52.8	147.8	91.2	86.3
		11月	90.4	87.6	94.0	103.0	104.3	-	-	-	60.0	176.6	96.1	89.4
		12月	92.0	89.4	91.9	100.4	112.3	-	-	-	74.9	184.0	93.0	88.1
		平成22年1月	93.1	88.7	90.5	97.6	121.4	-	-	-	89.8	150.8	92.5	92.1
2月	92.7	91.4	93.9	97.7	113.9	-	-	-	64.7	215.6	100.8	94.3		

	業種別					特殊分類別								
	製造工業					産業総合	公益事業	*参考 機械工業	(旧)電気機械	最終需要財	投資財	消費財	生産財	
	プラスチック製品	繊維	食品	その他	窯業・土石製品									
ウェイト	465.4	124.6	766.7	62.3	363.3	10000.0	-	2583.1	832.0	3715.6	2246.5	1469.1	6284.4	
年月														
平成19年	93.3	98.1	80.7	61.9	113.4	97.7	-	107.2	88.2	103.0	108.1	95.2	94.5	
平成20年	87.7	98.7	83.2	62.6	113.4	100.5	-	106.9	80.8	101.0	110.4	86.5	100.2	
平成21年	78.9	102.5	77.5	58.1	103.8	93.5	-	99.4	76.7	90.0	98.4	77.1	95.6	
原 指 数	平成21年8月	73.0	100.0	80.0	102.1	92.2	-	92.5	77.5	86.7	94.0	75.5	95.4	
	9月	77.0	94.5	79.8	55.3	103.8	87.3	-	87.8	68.7	85.6	92.5	75.1	
	10月	81.8	97.7	75.1	54.0	101.0	90.6	-	94.8	82.7	91.6	96.7	83.8	
	11月	83.0	106.2	73.2	56.9	107.4	92.1	-	99.8	84.6	96.2	102.3	86.8	
	12月	77.5	92.2	72.0	53.8	111.9	91.8	-	100.8	71.0	92.5	104.5	74.1	
	平成22年1月	75.3	91.2	70.4	57.2	110.5	94.0	-	106.3	68.6	96.6	107.4	79.9	
	2月	73.6	93.5	71.1	58.2	109.9	94.5	-	101.3	70.5	94.0	103.8	79.1	
	季 節 調 整 済 指 数	平成21年8月	70.8	98.1	74.8	57.9	102.9	91.8	-	97.5	75.4	85.8	92.9	74.9
		9月	74.2	92.8	75.9	58.8	108.3	88.9	-	94.5	70.0	86.4	95.0	74.2
		10月	78.3	95.7	74.0	58.9	103.4	89.6	-	91.4	79.4	87.1	94.8	75.6
		11月	80.2	106.8	75.2	57.0	106.4	90.4	-	92.0	81.1	90.1	97.4	78.9
		12月	75.7	94.9	77.4	57.7	111.1	92.0	-	96.7	73.4	92.6	102.6	76.7
		平成22年1月	77.4	93.1	74.7	57.1	110.0	93.1	-	100.6	69.7	95.9	105.9	79.2
2月	77.3	94.1	72.9	60.0	111.1	92.7	-	95.7	70.8	92.6	101.7	78.8		

[注] 当月は速報値、前月以前は確報値となっている。

[注] 電気機械工業、情報通信機械工業及び電子部品・デバイス工業については(旧)電気機械工業として数値を表示。

# 大阪府の主要指標

年月	(1) 世帯数		(2) 人口		(3) 雇用指数 (製造業) (17年=100)	(4) 有効 求人倍率	(5) 全産業平均賃金		(6) 生産 指数	(7) 生産者 製品在庫指数	(8) 着工建築物 床面積
	世帯 (月初)	人	自然増加	社会増加			現金給与 総額	名目指数 (17年=100)			
平成17年	3,654,293	8,817,166	8,248	9,956	100.0	0.95	416,202	100.0	100.0	100.0	12,186
18	3,701,077	8,822,241	7,853	2,778	100.4	1.06	422,150	101.4	98.5	97.0	12,087
19	3,741,252	8,828,402	6,462	301	99.3	1.04	409,640	100.3	99.0	97.7	10,443
20	3,784,465	8,833,777	5,079	296	101.9	0.94	403,084	99.5	95.2	100.5	10,153
21	3,824,064	8,840,372	2,478	4,117	99.2	0.51	395,029	96.3	77.1	93.5	7,477
20年10月	3,781,751	8,832,949	849	612	102.0	0.87	324,416	80.3	95.0	100.4	665
11	3,788,138	8,836,048	932	1,339	102.4	0.81	332,377	82.4	90.4	103.0	661
12	3,789,718	8,835,473	56	631	102.3	0.78	788,289	195.6	85.9	102.3	710
21年1月	3,791,157	8,835,919	184	262	99.0	0.73	323,428	78.8	79.8	102.2	625
2	3,791,100	8,834,433	880	606	98.5	0.66	320,807	78.2	74.9	99.5	664
3	3,791,859	8,832,120	383	1,930	97.8	0.59	338,923	82.6	71.5	95.1	983
4	3,799,540	8,828,682	359	3,281	101.2	0.54	332,612	81.1	74.5	94.9	635
5	3,810,343	8,836,873	15	8,206	99.9	0.50	321,333	78.3	75.7	93.1	536
6	3,813,590	8,837,679	85	891	101.0	0.48	602,938	146.9	74.4	91.8	684
7	3,816,549	8,838,289	661	51	100.8	0.46	466,260	113.6	76.2	92.8	566
8	3,819,620	8,839,216	852	75	100.0	0.44	317,523	77.4	79.5	91.8	505
9	3,822,072	8,840,276	870	190	98.5	0.44	322,176	78.5	79.5	88.9	551
10	3,824,064	8,840,372	2,478	4,117	98.1	0.45	325,570	79.3	81.9	89.6	660
11	3,826,933	8,841,961	2,094	3,819	98.4	0.46	325,988	79.4	81.1	90.4	494
12	3,828,628	8,841,903	1,980	4,450	97.2	0.45	742,196	180.9	80.0	92.0	575
22年1月	3,829,708	8,841,767	1,746	4,102	95.2	0.47	321,036	78.2	r84.5	r93.1	951
2	3,828,909	8,838,704	1,539	2,732	94.4	0.47	316,848	77.2	p84.2	p92.7	599
3	3,829,471	8,836,345	1,453	2,570	...	0.48	...	...	...	...	...
4	3,836,157	8,832,955	216	3,174	...	...	...	...	...	...	...
資料出所	大阪府統計課					大阪労働局	大阪府統計課				国土交通省

[注] (1)、(2)各年は10月1日現在の推計、印は国勢調査。(3)、(5)毎月勤労統計調査による規模30人以上のもの、産業はサービス業を含む。各年は月平均。(4)各月は季節調整値、各年は年平均で原数値。(6)、(7)は17年=100、各年は原指数、各月は季節調整済指数。

# 全国の主要指標

年月	(1) 推計人口		(2) 労働力人口		(3) 雇用指数 (製造業) (17年=100)	(4) 有効 求人倍率	(5) 全産業平均賃金		(6) 生産 指数	(7) 生産者 製品在庫指数	(8) 着工住宅 新設戸数
	千 人	人	万人	万人			現金給与 総額	名目指数 (17年=100)			
平成17年	127,768	8,570	6,356	294	100.0	0.95	380,438	100.0	100.0	99.2	1,249
18	127,770	295	6,382	275	101.0	1.06	384,401	101.0	104.5	102.7	1,285
19	127,771	2,314	6,412	257	101.9	1.04	377,731	100.1	107.4	104.0	1,036
20	127,692	33,895	6,385	265	103.3	0.88	379,497	99.6	103.8	109.0	1,039
21	127,510	58,958	6,282	336	101.3	0.47	355,223	94.8	80.5	92.9	775
20年10月	127,692	3,154	6,388	255	103.4	0.78	306,109	80.2	100.1	108.9	92
11	127,696	10,292	6,391	256	103.3	0.74	326,431	85.4	93.1	109.5	84
12	127,686	9,349	6,331	270	102.9	0.70	715,290	186.9	85.3	109.7	82
21年1月	127,648	24,835	6,292	277	102.3	0.65	297,734	79.5	76.5	108.0	71
2	127,614	13,171	6,265	299	101.6	0.58	292,957	78.2	69.5	103.5	62
3	127,567	12,291	6,245	335	101.0	0.53	301,623	80.5	70.7	99.8	67
4	127,566	6,523	6,322	346	102.7	0.48	299,064	79.8	74.9	97.1	66
5	127,529	5,040	6,342	347	101.8	0.46	296,908	79.2	79.0	96.4	63
6	127,547	3,400	6,300	348	101.7	0.45	513,651	137.1	80.8	95.2	68
7	127,558	7,549	6,270	359	101.3	0.43	405,749	108.3	82.6	94.9	66
8	127,540	3,330	6,296	361	101.0	0.42	299,397	79.9	83.9	95.0	60
9	127,491	5,110	6,295	363	100.8	0.43	293,436	78.3	85.7	94.6	61
10	127,510	1332	6,271	344	100.7	0.43	295,889	79.0	86.1	93.2	67
11	p127,510	p 9,180	6,260	331	100.7	0.43	311,172	83.0	88.0	93.7	68
12	p127,500	p 13,483	6,223	317	100.4	0.43	655,229	174.9	89.7	93.5	69
22年1月	p127,460	...	6,213	323	100.2	0.46	298,773	79.7	92.0	94.5	65
2	p127,420	...	6,185	324	r99.9	0.47	r291,696	r77.8	r93.7	r95.4	57
3	p127,380	...	...	...	p99.5	0.49	p307,263	p82.0	p94.1	p94.0	65
4	...	...	...	...	...	...	...	...	...	...	...
資料出所	総務省統計局				厚生労働省		経済産業省			国土交通省	

[注] (1)推計人口の各年は10月1日現在、印は国勢調査。(2)各年は平均。(3)、(5)毎月勤労統計調査による30人以上の事業所のもの、各年は月平均。(4)新規学卒者を除き、パートタイムを含む。各月は季節調整値、各年は年平均で原数値。(6)、(7)は17年=100、各年は原指数、各月は季節調整済指数。(8)各年は年度計。

大 阪 府 の

年 月	(9) 着工住宅 新設戸数		(10) 自動車保有台数 (年月末)		(11) 大型小売店販売額		(12) 外国貿易		(13) 企業倒産		(14) 銀行勘定(年月末)	
	戸	台	百万円	百万円	百貨店		輸 出		件 数	負債金額	預 金	貸 出
					スーパー	輸 入	百万円	百万円				
平成17年	92,271	3,821,666	1,077,109	866,613	6,860,796	7,178,176	2,045	1,335,178	515,884	406,708		
18	95,671	3,810,636	1,069,054	857,329	7,803,611	8,212,770	2,080	433,055	519,829	402,193		
19	78,285	3,782,472	1,045,938	896,118	8,716,158	8,751,061	2,059	430,197	527,556	396,058		
20	76,328	3,759,388	996,753	910,837	8,703,505	8,816,331	2,148	687,786	528,056	383,948		
21	54,444	3,720,412	862,771	881,331	6,599,163	6,559,457	2,375	867,208	537,329	380,754		
20年10月	5,738	3,776,161	68,845	69,844	838,545	781,248	196	57,244	522,205	383,810		
11	5,443	3,773,373	87,992	77,138	581,517	653,233	173	37,893	526,786	378,064		
12	5,583	3,759,388	106,698	91,568	505,977	607,729	187	94,183	528,056	383,948		
21年 1月	4,668	3,756,717	79,895	77,247	361,197	555,178	200	91,730	527,368	382,622		
2	4,956	3,756,900	64,323	65,855	406,835	405,424	197	50,747	529,389	382,492		
3	5,593	3,738,506	72,166	72,036	495,858	546,703	217	130,837	538,291	386,007		
4	4,089	3,727,592	66,264	72,695	529,201	534,047	199	42,277	535,623	378,673		
5	4,059	3,737,636	66,177	74,069	502,051	465,303	193	39,637	534,071	379,304		
6	4,362	3,739,041	73,565	71,941	565,984	517,203	233	67,051	536,808	377,076		
7	4,443	3,739,717	82,472	74,507	586,360	579,875	204	46,810	533,596	376,573		
8	4,088	3,736,763	63,076	73,743	585,266	556,936	226	26,510	532,188	376,047		
9	4,590	3,740,423	60,257	68,209	647,106	573,950	164	25,273	534,798	380,751		
10	4,744	3,737,966	65,154	71,017	676,079	598,641	206	36,676	533,535	378,951		
11	4,295	3,739,706	71,949	71,398	604,037	593,175	169	268,286	535,189	378,318		
12	4,557	3,720,412	97,474	88,615	639,190	633,022	167	41,374	537,329	380,754		
22年 1月	3,860	3,719,946	70,810	73,188	586,348	612,880	166	49,256	536,323	377,748		
2	3,641	3,720,304	r57,004	r64,893	602,708	r580,910	161	16,357	536,215	377,160		
3	...	3,702,450	p68,041	p68,929	710,923	p636,938	208	76,064	546,686	380,412		
4	...	...	...	...	...	...	187	24,255	...	...		
資料出所	国土交通省		近畿運輸局		経済産業省		大阪税関		(株)東京商工リサーチ		大阪銀行協会	

【注】(10)各年月末現在。(11)従業者50人以上の小売店。(12)大阪港・堺港・岸和田港・関西空港の合計額。  
(13)負債金額1,000万円以上のもの、内整理その他を含む。(14)各年月末現在。

全 国 の

年 月	(9) 大型小売店販売額		(10) 貿 易		(11) 国 際 収 支		(12) 外貨準備高 (年月末)	(13) 企業倒産 件 数	(14) 日本銀行券 発行高	(15) 国内銀行勘定 (年月末)		
	百貨店 億円	スーパー 億円	輸 出 十億円	輸 入 十億円	経 常 収 支					貿易収支 億円	サービス収支 億円	十億円
					貿易収支	サービス収支						
平成17年	87,629	125,654	65,657	56,949	182,591	103,348	△26,418	846,897	12,998	79,271	526,410	408,548
18	86,440	125,010	75,246	67,344	198,488	94,643	△21,183	895,320	13,245	79,837	528,667	415,577
19	84,652	127,336	83,931	73,136	247,938	123,223	△24,971	973,365	14,091	81,278	545,043	417,639
20	80,787	128,724	81,018	78,955	163,798	40,278	△21,379	1,030,647	15,646	81,478	557,055	436,848
21	71,772	125,986	54,171	51,499	132,867	40,381	△19,132	1,049,397	15,480	80,954	569,485	428,567
20年10月	6,369	10,299	6,915	6,990	9,796	1,366	△2,534	977,723	1,429	76,612	548,134	423,809
11	7,068	10,752	5,324	5,551	6,236	△922	△498	1,002,861	1,277	76,595	554,497	428,411
12	8,658	12,932	4,830	5,153	1,629	△1,959	△2,884	1,030,647	1,362	81,478	557,055	436,848
21年 1月	6,705	11,359	3,478	4,446	△1,327	△8,448	△2,124	1,010,958	1,360	76,850	554,956	433,735
2	5,144	9,370	3,530	3,459	11,348	1,969	△1,276	1,009,354	1,318	76,922	559,071	434,557
3	6,265	10,245	4,184	4,189	15,346	1,271	270	1,018,549	1,537	76,898	567,747	437,537
4	5,611	10,343	4,195	4,146	6,606	1,671	△4,280	1,011,473	1,329	78,334	567,707	433,783
5	5,589	10,591	4,020	3,739	13,114	3,935	△1,439	1,024,012	1,203	76,406	565,972	433,094
6	5,792	10,230	4,594	4,107	12,794	6,072	△1,207	1,019,175	1,422	76,739	570,988	430,585
7	6,730	10,627	4,843	4,477	13,292	4,361	△2,847	1,022,657	1,386	76,391	565,033	429,099
8	4,995	10,709	4,510	4,345	11,829	3,021	△1,099	1,042,340	1,241	76,168	564,256	426,508
9	5,189	9,751	5,109	4,592	15,767	6,049	△332	1,052,598	1,155	75,917	565,973	429,087
10	5,584	10,025	5,308	4,508	13,950	9,374	△3,259	1,056,769	1,261	76,249	562,005	426,508
11	6,117	10,098	4,988	4,623	10,993	4,863	△459	1,073,712	1,132	76,269	566,623	425,373
12	8,052	12,639	5,412	4,869	9,156	6,240	△1,079	1,049,397	1,136	80,954	569,485	428,567
22年 1月	6,209	10,938	4,902	4,841	p8,998	p1,972	p△1,599	1,053,070	1,063	76,904	567,757	425,925
2	r4,763	r9,260	5,128	r4,481	p14,706	p7,780	p△847	1,051,079	1,090	77,089	569,943	425,544
3	p5,915	p9,901	6,004	p5,052	p25,342	p10,747	p144	1,042,715	1,314	77,353	...	...
4	...	...	...	...	...	...	...	1,046,873	1,154	78,989	...	...
資料出所	経済産業省		財 務 省						(株)東京商工リサーチ		日 本 銀 行	

【注】(9)従業者50人以上の小売店。(10)通関実績。(13)負債額1,000万円以上のもの、内整理その他を含む。(14)(15)各年月末現在。

### 主 要 指 標(つづき)

(15) 手形 交換高	(16) 株価指数 (43.1.4=100)	(17) 消費者 物価指数 (17年=100)	(18)G.D.P 府内総生産 (名目)	(19) 交通事故 発生件数	(20) 刑法犯 認知件数	年月
億円			億円	件	件	
561,455	1,294.22	100.0	380,628	66,105	249,511	平成17年
472,398	1,757.70	100.1	384,444	62,834	232,451	18
443,661	1,883.45	100.0	389,218	59,062	216,303	19
417,402	1,361.07	100.7	p378,405	53,769	201,816	20
366,048	960.49	100.0	...	51,696	182,541	21
39,330	1,339.29	101.3	...	4,143	17,779	20年10月
25,877	951.42	101.0	...	4,274	15,760	11
39,110	905.97	100.8	...	5,173	15,229	12
29,976	910.56	100.4	...	3,855	13,510	21年 1月
29,237	847.11	100.2	...	3,859	13,119	2
38,013	835.85	100.6	...	4,673	15,636	3
35,631	931.01	100.7	...	4,322	16,042	4
27,072	990.16	100.4	...	3,935	14,861	5
38,756	1,025.26	100.3	...	4,268	16,278	6
31,303	993.69	99.4	...	4,677	16,061	7
28,234	1,063.16	99.9	...	4,178	15,089	8
29,034	1,027.77	99.9	...	4,229	15,711	9
24,779	979.35	99.5	...	4,388	15,954	10
27,792	938.55	99.2	...	4,289	16,034	11
26,222	983.35	99.1	...	5,023	14,330	12
24,724	1,042.77	98.5	...	3,606	12,922	22年 1月
25,582	990.78	97.8	...	3,881	11,789	2
34,631	1,037.43	r97.9	...	4,543	13,422	3
...	...	p98.5	...	...	...	4
大阪手形 交換所	大阪証券 取引所	総務省	大阪府 統計課	大阪府警察本部		資料出所

【注】(16)第一部、第二部上場の300種平均。(17)大阪市内のもの。  
(18)各年は年度値。

### 主 要 指 標(つづき)

(16) 手形 交換高	(17)東証 株価指数 (43年=100)	(18) 財政資金 対民間収支	(19) 企業 物価指数 (17年=100)	(20)消費者 物価指数 (17年=100)	(21) 家 計			(22) 平均 消費性向	(23)G.D.P 国内総生産 (名目)	年月
					売 収 入	消 費 支 出	可処分所得			
十億円		十億円			円	円	円	%	億円	
529,120	1,270.09	37,793	100.0	100.0	522,629	328,649	439,672	74.7	5,017,344	平成17年
477,925	1,625.92	40,765	102.2	100.3	525,254	320,026	441,066	72.6	5,073,648	18
463,260	1,663.69	37,198	104.0	100.3	527,129	322,840	441,070	73.2	5,155,204	19
432,975	1,187.82	36,469	108.8	101.7	534,235	324,929	442,749	73.4	5,051,139	20
373,529	869.33	...	103.0	100.3	518,226	319,060	427,912	74.6	p4,742,188	21
36,293	913.49	3,821	110.0	102.6	479,352	312,975	403,748	77.5	1,300,040	20年10月
27,506	857.92	4,110	107.9	101.7	439,339	309,824	366,685	84.5		11
38,752	827.40	△1,958	106.6	101.3	968,040	363,135	819,770	44.3		12
30,894	819.66	10,622	105.4	100.7	443,268	321,865	369,230	87.2	p1,157,078	21年 1月
29,557	762.16	3,997	104.5	100.4	463,664	295,918	389,346	76.0		2
40,163	756.52	△1,229	104.0	100.7	443,373	344,366	366,079	94.1		3
32,214	832.63	2,651	103.4	100.8	472,949	343,801	385,537	89.2	p1,183,585	4
27,390	882.40	9,738	102.9	100.6	436,156	317,285	341,632	92.9		5
36,481	921.57	△7,511	102.5	100.4	700,931	300,000	563,446	53.2		6
29,910	903.66	11,938	102.9	100.1	575,078	315,267	470,376	67.0	p1,151,549	7
29,488	961.13	6,461	102.9	100.4	466,944	318,084	390,004	81.6		8
30,068	937.02	△1,530	102.9	100.4	423,036	301,047	349,438	86.2		9
28,105	895.10	225	102.1	100.0	460,448	306,104	387,511	79.0	p1,249,975	10
29,266	855.14	6,799	102.1	99.8	429,347	303,670	355,527	85.4		11
29,993	892.90	△2,762	102.1	99.6	907,943	358,833	769,085	46.7		12
27,986	936.12	11,142	102.4	99.4	435,098	320,045	362,928	88.2	22年 1月	2
29,312	896.61	7,662	102.4	99.3	463,870	284,430	389,997	72.9		3
38,951	936.98	△8,334	102.6	99.6	439,857	352,691	362,823	97.2		4
...	...	...	p103.0	...	...	...	...	...	...	4
全国銀行協 会連合会	東京証券 取引所	日本銀行	総務省統計局			内閣府			資料出所	

【注】(17)東京市場第1部上場全銘柄。(18)各年は年度合計、△は受超。(19)国内企業物価指数の総平均。  
(21)、(22)家計調査による勤労者世帯のもの、各年は月平均。(23)93SNAによる原系列。

## 人口動態

(総務省「住民基本台帳人口移動報告」・厚生労働省「人口動態統計月報」)

年月	(1) 人口動態							(2) 住民登録人口移動		
	出生	死亡	乳児死亡 (再掲)	自然増加	死産	婚姻	離婚	転出	転入	(3)社会増加
	人	人	人	人	人	人	人	人	人	人
平成19年	76,913	70,281	204	6,632	2,110	51,994	20,329	169,836	164,884	△4,952
20	77,399	72,909	213	4,490	1,852	52,998	20,492	165,157	161,589	△3,568
21	...	...	...	...	...	...	...	161,924	159,651	△2,273
21年10月	6,555	5,977	14	578	147	3,986	1,729	11,391	11,084	△307
11	6,176	6,250	15	△74	134	5,524	1,585	9,507	8,932	△575
12	...	...	...	...	...	...	...	9,234	8,875	△359
22年1月	...	...	...	...	...	...	...	8,775	8,396	△379
2	...	...	...	...	...	...	...	9,606	8,892	△714
3	...	...	...	...	...	...	...	29,187	29,344	157

【注】(1)厚生労働省統計情報部「人口動態統計月報(概数)」による。各年は確定数(日本人に関するもの)。

(2)総務省統計局「住民基本台帳人口移動報告月報」による。

## 百貨店販売額

(経済産業省「商業動態統計調査」)

年月	総額	前年同月比	衣料品	身の回り品	飲食料品	家具	家電家庭用品	その他の商品	食堂喫茶	商品券
			百万円	百万円	百万円	百万円	百万円	百万円	百万円	百万円
平成19年	1,045,938	97.8	354,048	143,064	284,855	24,911	38,234	174,808	26,018	44,950
20	996,753	95.3	335,021	136,045	283,322	17,258	35,245	164,905	24,958	41,841
21	862,771	86.6	285,311	113,271	261,201	11,466	32,160	136,660	22,702	37,051
21年10月	65,154	85.1	23,413	8,709	18,321	801	2,610	9,633	1,667	2,147
11	71,949	81.8	24,587	8,410	22,943	960	2,735	10,552	1,762	3,867
12	97,474	91.4	26,004	12,088	39,148	992	3,513	13,719	2,010	5,532
22年1月	70,810	88.6	29,285	10,004	17,446	843	2,366	9,063	1,803	1,816
2r	57,004	88.6	17,516	7,133	17,842	614	2,129	10,296	1,474	1,833
3p	68,041	94.3	23,732	9,604	18,936	756	2,889	10,462	1,663	2,690

【注】百貨店とは、日本標準産業分類5511(衣・食・住にわたる商品を小売りし、従業者50人以上)の商店のうち、スーパー(従業者50人以上で、売場面積1,500㎡以上でかつ売場面積の50%以上についてセルフサービス方式を採用している商店)を除く売場面積が1,500㎡(政令都市の場合3,000㎡)以上の商店。

## スーパー販売額

(経済産業省「商業動態統計調査」)

年月	総額	前年同月比	衣料品	身の回り品	飲食料品	家具	家電家庭用品	その他の商品	食堂喫茶	商品券
			百万円	百万円	百万円	百万円	百万円	百万円	百万円	百万円
平成19年	896,118	104.5	113,984	23,346	552,119	7,853	44,205	150,635	3,975	2,036
20	910,837	101.6	107,221	22,151	580,938	7,456	44,734	144,504	3,834	1,952
21	881,331	96.8	94,816	19,295	574,866	6,005	41,642	141,162	3,545	2,103
21年10月	71,017	96.4	7,827	1,446	46,452	516	3,244	11,231	301	148
11	71,398	92.6	8,400	1,384	46,045	576	3,535	11,163	295	153
12	88,615	96.8	10,311	1,792	55,022	685	4,663	15,826	316	251
22年1月	73,188	94.7	8,031	1,626	47,440	450	3,502	11,834	305	239
2r	64,893	98.5	5,534	1,273	44,150	368	3,064	10,238	266	128
3p	68,929	95.7	6,491	1,583	45,365	459	3,395	11,342	293	184

【注】スーパーとは、売場面積の50%以上についてセルフサービス方式を採用している商店であって、売場面積が1,500㎡以上の商店。商品にあらかじめ値段がつけられ、客が自分で商品を取り集め、売場の出口などに設けられた勘定場で、一括して代金を支払う形式となっていること。

## 自動車保有台数

(近畿運輸局大阪運輸支局)

年月	総数	貨物用自動車			乗合用自動車	乗用自動車				特殊用途車	二輪車
		総数	うち小型車	うち軽自動車		総数	普通車	小型車	軽四輪車		
平成19年	3,782,472	743,461	226,894	397,273	9,091	2,721,559	910,957	1,219,805	590,797	69,125	239,236
20	3,759,388	727,042	214,106	391,004	9,255	2,716,810	908,611	1,189,704	618,495	65,785	240,496
21	3,720,412	710,538	208,465	381,665	9,198	2,694,992	891,163	1,166,456	637,373	65,493	240,191
21年10月	3,737,966	711,842	209,532	381,829	9,228	2,710,897	907,436	1,168,631	634,830	65,496	240,503
11	3,739,706	711,578	208,958	382,150	9,202	2,713,049	907,982	1,168,686	636,381	65,519	240,358
12	3,720,412	710,538	208,465	381,665	9,198	2,694,992	891,163	1,166,456	637,373	65,493	240,191
22年1月	3,719,946	709,346	208,159	380,918	9,198	2,696,128	892,092	1,165,322	638,714	65,482	239,792
2	3,720,304	708,152	207,848	380,184	9,197	2,698,564	893,770	1,164,301	640,493	65,502	238,889
3	3,702,450	703,451	206,782	376,728	9,235	2,687,682	891,858	1,156,889	638,935	65,564	236,518

【注】各年月末現在。

## 外国貿易額

(大阪税関)

年 月	総 額		大 阪 港		堺 港		岸和田港		関西空港	
	輸 出	輸 入	輸 出	輸 入	輸 出	輸 入	輸 出	輸 入	輸 出	輸 入
	百万円	百万円	百万円	百万円	百万円	百万円	百万円	百万円	百万円	百万円
平成19年	8,716,158	8,751,061	3,402,243	4,342,100	466,313	1,380,562	11,912	79,052	4,835,690	2,949,347
20	8,703,505	8,816,331	3,489,529	4,131,405	563,874	1,773,552	16,075	91,445	4,634,026	2,819,930
21	6,599,163	6,559,457	2,676,732	3,269,317	306,129	888,256	11,215	66,291	3,605,087	2,335,593
21年10月	676,079	598,641	276,901	288,976	25,077	75,947	656	6,237	373,444	227,481
11	604,037	593,175	236,487	298,391	26,890	76,225	426	3,202	340,233	215,357
12	639,190	633,022	273,407	303,471	26,825	106,399	585	6,047	338,372	217,106
22年1月	586,348	612,880	236,334	293,900	25,862	92,093	506	4,273	323,646	222,614
2	602,708	r580,910	252,663	r249,412	31,615	r106,712	625	r8,828	317,805	r215,958
3	710,923	p636,938	311,701	p276,441	35,355	p102,882	1,109	p9,221	362,758	p248,394

【注】1. 通関実績による。

2. 関西空港には平成19年6月までは大阪航空貨物出張所を含んでいたが、平成19年7月以降は関西空港税関支署のみを計上。

## 建築動態

(国土交通省「建設統計月報」)

年 月	着 工 建 築 物								建 築 主 別			
	総 数				官公庁				会社・団体		個 人	
	工事費予定額		床面積		工事費予定額		床面積		工事費予定額		床面積	
	百万円	m2	百万円	m2	百万円	m2	百万円	m2	百万円	m2		
平成19年	1,665,345	10,443,065	52,007	302,739	1,216,359	7,875,181	396,979	2,265,145				
20	1,845,793	10,153,489	62,066	310,501	1,367,784	7,549,062	415,943	2,293,926				
21	1,308,095	7,477,031	74,445	385,112	866,332	5,068,170	367,318	2,023,749				
21年9月	93,335	551,093	4,244	26,305	57,782	351,804	31,308	172,984				
10	112,210	659,983	1,866	12,450	77,937	464,290	32,407	183,243				
11	79,408	494,449	4,842	39,239	43,633	291,255	30,933	163,955				
12	97,786	574,680	19,659	81,045	49,130	329,142	28,997	164,493				
22年1月	235,755	950,874	1,131	6,157	201,607	761,655	33,016	183,062				
2	109,484	598,858	18,839	59,427	62,830	384,788	27,814	154,643				
年 月	着 工 建 築 物			着 工 住 宅				(5) 滅失建物				
	構造別床面積			(4) 総 数		(うち) 新設住宅		床面積	(うち) 住 宅			
	(1)木造	(2)鉄筋コンクリート	(3)その他	戸 数	床面積	戸 数	床面積		戸 数	床面積		
	m2	m2	m2	戸	m2	戸	m2	m2	戸	m2		
平成19年	2,565,613	3,730,919	4,146,533	79,751	6,292,761	78,285	6,113,654	445,582	4,028	416,099		
20	2,525,727	3,533,493	4,094,269	77,731	6,147,030	76,328	5,959,526	411,696	4,245	386,880		
21	2,338,722	2,364,026	2,774,283	55,771	4,587,679	54,444	4,468,472	365,019	3,602	325,151		
21年9月	222,601	151,480	177,012	4,719	397,916	4,590	386,846	33,308	288	27,272		
10	223,696	230,097	206,190	4,865	415,603	4,744	403,781	30,476	316	29,080		
11	194,995	128,438	171,016	4,388	363,711	4,295	357,861	22,127	250	20,972		
12	196,434	173,937	204,309	4,656	388,155	4,557	379,684	21,988	229	19,888		
22年1月	213,979	307,206	429,689	3,951	338,109	3,860	331,975	...	...	...		
2	191,103	146,072	261,683	3,733	317,660	3,641	313,328	...	...	...		

【注】(1)床面積10平方メートル以上の建築物(増改築を含む)。

(2)鉄骨鉄筋コンクリート造を含む。

(3)鉄骨造、石造、レンガ造(コンクリートブロック)など不燃建築物を含む。

(4)新設とその他(住宅の戸数が増加しないもの)の計を含む。

(5)除却と災害の木造合計。

## 都市別建築動態(着工)

(国土交通省「建設統計月報」)

都 市	(1) 建築物		新設住宅		都 市	(1) 建築物		新設住宅	
	22年1月	22年2月	22年1月	22年2月		22年1月	22年2月	22年1月	22年2月
	m2	m2	戸	戸		m2	m2	戸	戸
大 阪 市	448,203	221,307	936	1,235	河 内 長 野 市	3,007	7,914	24	74
堺 市	67,142	72,007	437	362	松 原 市	2,530	26,298	23	36
岸 和 田 市	5,636	8,947	62	94	大 東 市	4,917	4,316	31	38
豊 中 市	90,109	30,642	303	127	和 泉 市	8,770	16,670	82	79
池 田 市	3,837	6,885	38	62	箕 面 市	39,169	10,001	310	62
吹 田 市	6,563	39,763	53	348	柏 原 市	2,318	1,585	21	14
泉 大 津 市	3,488	3,220	30	46	羽 曳 野 市	4,993	3,085	46	29
高 槻 市	66,697	8,689	208	82	門 真 市	3,261	2,912	45	22
貝 塚 市	24,138	7,717	40	38	摂 津 市	6,934	2,934	18	21
守 口 市	7,035	5,219	85	58	高 石 市	3,382	2,230	41	19
枚 方 市	16,877	29,563	193	105	藤 井 寺 市	4,765	2,719	24	24
茨 木 市	12,887	8,814	118	69	藤 大 阪 市	37,413	27,254	246	226
八 尾 市	12,528	6,920	130	62	泉 南 市	1,680	5,742	15	18
泉 佐 野 市	5,113	5,389	43	56	四 條 畷 市	651	2,478	5	18
富 田 市	4,997	2,603	57	38	交 野 市	14,334	2,792	20	27
寝 屋 川 市	24,072	8,996	77	61	大 阪 狭 山 市	2,917	2,526	37	23
					阪 南 市	2,465	1,773	9	16

【注】(1)床面積の合計。

### 大阪銀行協会社員銀行諸勘定

((社)大阪銀行協会)

年月	預金	借入金	コールマネー	貸出金	コールローン	有価証券	現金・預け金
	億円	億円	億円	億円	億円	億円	億円
平成19年	527,556	1,394	302	396,058	1,250	25,105	12,130
20	528,056	2,310	901	383,949	700	20,629	14,362
21	537,329	2,209	201	380,754	936	23,698	12,219
21年10月	533,535	1,765	471	378,951	1,364	24,719	9,997
11	535,189	1,793	511	378,318	1,885	24,065	11,353
12	537,329	2,209	201	380,754	936	23,698	12,219
22年1月	536,323	1,950	279	377,748	2,657	22,766	10,488
2	536,215	1,954	351	377,160	1,460	23,498	11,039
3	546,686	1,950	451	380,412	606	24,646	13,129

【注】各年月末現在。

### 中小金融機関の預金貸出状況

(近畿財務局・商工組合中央金庫・農林中央金庫・(社)大阪府信用組合協会・JAバンク大阪信連・日本政策金融公庫)

年月	商工中金		農林中金		第2地銀協		信用金庫		信用組合		農協組合		日本政策金融公庫	
	預金	貸出	預金	貸出	預金	貸出	預金	貸出	預金	貸出	貯金	貸出	国民生活(貸出)	中小企業(貸出)
	億円	億円	億円	億円	億円	億円	億円	億円	億円	億円	億円	億円	億円	億円
平成19年	3,075	10,619	15,615	3,163	28,844	30,269	65,181	41,602	16,969	11,175	37,636	8,436	8,298	8,163
20	3,084	10,440	14,564	4,039	29,910	30,350	65,458	41,988	17,570	10,997	38,256	8,646	7,886	7,870
21	3,550	10,884	16,586	3,765	31,861	29,747	67,475	42,088	18,701	11,417	39,064	8,665	7,885	8,974
21年11月	3,292	10,584	15,702	3,767	31,483	29,567	66,548	41,320	18,077	11,284	38,462	8,644	7,824	8,878
12	3,550	10,884	16,586	3,765	31,861	29,747	67,475	42,088	18,701	11,417	39,064	8,665	7,885	8,974
22年1月	3,436	10,807	16,302	3,803	31,758	29,723	67,322	41,738	18,637	11,510	38,916	8,657	7,787	8,925
2	3,424	10,767	16,533	3,775	31,403	29,683	67,680	41,796	12,106	7,550	38,836	8,651	7,804	8,935
3	3,536	10,908	16,562	3,546	...	...	...	...	12,108	7,525	...	...	...	8,953
4	3,221	10,624	16,724	3,772	...	...	...	...	12,219	7,520	...	...	...	...

【注】1. 各金融機関とも府内店舗分の計算である。  
2. 各年月末現在。  
3. 日本政策金融公庫(中小企業事業)は、平成20年10月分より設備貸与機関貸付を除く。

### 大阪証券市場株式売買高

(大阪証券取引所)

年月	売 買 高					売 買 代 金					300種株価 指数平均 (43.1.4=100)
	総 数	立 会 場 内			立会場外	総 額	立 会 場 内			立会場外	
		普通取引	当日取引	発行日取引			普通取引	当日取引	発行日取引		
	千株	千株	千株	千株	千株	百万円	百万円	百万円	百万円	百万円	
平成19年	10,019,215	9,261,523	-	-	757,661	31,137,696	29,912,189	-	-	1,225,479	1,883.45
20	10,410,545	10,088,493	-	-	322,050	24,357,869	23,882,978	-	-	474,888	1,361.07
21	11,657,343	11,418,029	-	-	239,310	13,165,673	12,878,726	-	-	286,944	960.49
21年10月	746,587	734,295	-	-	12,290	992,889	975,397	-	-	17,487	979.35
11	987,276	974,031	-	-	13,244	774,329	751,930	-	-	22,397	938.55
12	795,736	784,021	-	-	11,712	856,970	841,046	-	-	15,921	983.35
22年1月	664,420	652,605	-	-	11,813	1,055,247	1,038,775	-	-	16,469	1,042.77
2	559,179	544,141	-	-	15,036	750,898	735,350	-	-	15,546	990.78
3	712,574	680,258	-	-	32,150	1,298,898	1,268,946	-	-	29,791	1,037.43

【注】第一部、第二部上場の合計。

### 手形交換状況

(大阪手形交換所・日本銀行「金融経済統計月報」)

年月	交 換 高		不 渡 手 形		取 引 停 止 処 分		全 国 交 換 高	
	枚 数	金 額	枚 数	金 額	枚 数	金 額	枚 数	金 額
	千枚	億円	枚	億円	枚	百万円	千枚	億円
平成19年	18,003	443,661	21,102	350	1,964	3,040	123,570	4,632,613
20	16,426	417,402	23,183	618	2,447	3,773	112,001	4,329,746
21	14,128	366,048	24,748	559	2,409	5,488	96,210	3,735,317
21年10月	972	24,779	932	13	162	273	6,598	281,104
11	1,186	27,792	1,609	29	103	169	8,097	292,658
12	1,186	26,222	1,194	30	135	296	7,943	299,945
22年1月	986	24,724	1,309	23	133	145	6,691	279,864
2	1,001	25,582	1,035	20	81	111	6,864	293,122
3	1,280	34,631	1,279	42	148	202	8,767	389,513

【注】1. 取引停止処分は店舗届出による件数。2. 不渡手形は返還日による月合計。



### 職業紹介状況

(大阪労働局職業安定部「労働市場月報」)

年度月	一 般					中高年齢者等		日 雇		人 材 銀 行		
	新規求職 申込件数	就職件数	就職率	新 規 求 人 数	充足数	新規求職 申込件数	就職率	有 効 求 職 者 数	就 労 実 人 員	新 規 求 人 数	新規求職 申込件数	就職件数
	件	件	%	人	人	件	%	人	人	人	件	件
平成19年度	37,465	11,216	29.9	64,134	12,336	12,852	29.2	8,274	0	553	555	94
20	41,522	10,823	26.1	48,351	11,823	14,555	25.6	7,198	0	373	618	91
21	49,660	11,377	22.9	39,151	12,222	18,224	22.2	6,511	0	286	748	72
21年10月	50,829	12,373	24.3	42,582	13,184	19,340	22.9	6,440	0	270	807	65
11	41,462	11,281	27.2	37,140	12,077	15,401	27.0	6,322	0	286	666	70
12	37,141	10,041	27.0	32,088	10,882	14,196	26.6	6,226	0	217	600	71
22年1月	52,754	10,365	19.6	44,085	11,154	19,517	19.3	6,210	0	242	716	48
2	49,708	11,470	23.1	39,437	12,293	17,964	20.9	6,081	0	294	715	64
3	59,029	12,463	21.1	44,321	13,656	21,633	20.9	6,066	0	244	836	71

【注】1. 就職率＝就職件数÷新規求職申込件数。  
2. 各年度は月平均。

### 会社倒産状況

(株)東京商工リサーチ関西支社)

年 月	総 数		製造業		卸・小売業		建設業		運輸・通信業		サービス業		その他	
	件 数	負債額	件数	負債額	件数	負債額	件数	負債額	件数	負債額	件数	負債額	件数	負債額
	件	百万円	件	百万円	件	百万円	件	百万円	件	百万円	件	百万円	件	百万円
平成19年	2,059	430,197	312	73,961	581	88,040	488	48,724	102	36,187	483	130,480	93	52,445
20	2,148	687,786	352	137,391	595	161,952	513	67,165	123	31,290	449	71,393	116	218,595
21	2,375	867,208	429	123,237	632	111,087	521	77,863	144	45,692	537	39,211	112	470,118
21年11月	169	268,286	27	1,588	49	6,191	35	2,928	13	3,945	40	1,856	5	251,778
12	167	41,374	27	20,506	41	9,577	52	2,981	9	380	29	2,630	9	5,300
22年1月	166	49,256	29	4,760	48	9,044	31	3,700	10	282	39	29,055	9	2,415
2	161	16,357	31	5,070	31	2,645	31	2,472	17	1,698	46	3,177	5	1,295
3	208	76,064	30	4,763	57	63,281	43	2,696	21	1,873	54	1,811	3	1,640
4	187	24,255	34	5,193	61	7,695	37	4,787	17	914	30	3,956	8	1,710

【注】1. 負債額1,000万円以上のもので、内整理その他を含む。各月は月末現在。  
2. その他は、上記以外のものである。

### 雇用保険給付状況

(大阪労働局職業安定部「労働市場月報」)

年度月	一 般					日 雇				
	被保険者数 (年度末現在)	受給資格 決定件数	受給者 実人員	うち初回	支給金額	就職促進給付金 支給人員	支給金額	被保険者 手帳交付数	受給者 実人員	支給金額
	人	件	人	人	千円	人	千円	件	人	千円
平成19年度	3,213,332	12,482	40,682	9,648	5,443,537	2,179	360,664	527	4,439	340,429
20	3,215,549	14,218	43,230	10,914	5,825,032	2,078	353,244	474	3,911	301,671
21	3,204,031	14,605	56,315	12,246	7,594,089	2,341	590,696	376	2,956	230,922
21年10月	3,213,948	15,429	58,791	11,095	8,158,907	2,681	695,885	588	2,853	223,669
11	3,215,835	11,073	55,938	11,447	7,179,701	2,412	632,522	387	2,867	210,592
12	3,218,449	9,442	53,896	10,494	6,980,987	2,659	703,842	362	2,861	182,128
22年1月	3,209,490	13,595	50,476	8,246	7,120,626	1,919	490,481	222	2,957	295,613
2	3,207,667	11,064	48,842	10,354	6,034,216	1,445	378,802	204	2,695	177,628
3	3,204,031	13,105	48,646	9,928	6,695,240	2,305	591,321	391	2,700	213,091

【注】各年度は月平均。

### 全国健康保険協会管掌健康保険給付状況

(全国健康保険協会大阪支部)

年度月	事業所数	被保険者数	現物給付決定額		現金給付決定額		うち傷病手当金決定額								
			件 数	金 額	件 数	金 額	件数	日数	金額						
	所	人	件	万円	件	万円	件	日	万円						
平成19年度	134,577	1,673,312	24,794	439	28,132	945	2,284	724	5,328	569	74,039	2,409	433	1,425	277
20前期	136,256	1,669,001	12,313	287	14,348	689	1,170	880	2,442	129	34,546	1,120	906	686	890
20後期	137,185	1,625,562	15,744	782	17,328	681	1,270	892	2,791	993	40,262	1,322	200	826	241
21年9月	138,234	1,623,579	2,434	808	2,746	570	216	539	407	250	5,510	184	418	115	982
10	138,431	1,620,550	2,703	021	3,001	184	221	419	464	497	6,874	226	139	142	766
11	138,452	1,617,143	2,561	860	2,820	806	222	496	438	733	7,151	232	945	142	000
12	138,200	1,615,204	2,651	465	2,992	280	224	374	468	747	6,897	225	776	138	824
22年1月	138,389	1,612,566	2,411	364	2,746	318	217	167	459	126	6,380	209	665	130	095
2	138,589	1,610,392	2,457	906	2,760	459	209	301	453	521	6,687	227	847	140	755

【注】1. 平成20年9月以前の数値は旧政府管掌健康保険のものであり、社会保険庁「事業月報」等に基づく(協会への移管は、平成20年10月1日)。  
2. 全国健康保険協会大阪支部の取扱い(平成20年9月以前については、大阪府下の社会保険事務所の取扱い)である。  
3. 各年度及び各期の事業所数・被保険者数は、年度及び期末現在の数値。  
4. 現物給付とは、保険医療機関にかかった医療費(ただし一部負担金を除く)。なお、数値については、平成20年9月以前が大阪府所在の医療機関ベース、平成20年10月以降が大阪府所在の適用事業所ベースである。  
5. 現金給付とは、被保険者に対して行う現金による給付。

## 生活保護状況

(大阪府社会援護課)

年度月	被保護 実世帯	被保護 実人員	扶助別被保護者数				扶助別被保護費				
			生活扶助	住宅扶助	医療扶助	その他	総額	生活扶助	住宅扶助	医療扶助	その他
	人	人	人	人	人	人	百万円	百万円	百万円	百万円	百万円
平成17年度	148,969	214,375	194,170	188,110	164,867	46,354	407,948	135,964	55,325	201,356	15,303
18	155,044	221,290	201,042	195,749	171,904	48,509	418,415	139,304	58,395	204,209	16,508
19	160,136	226,424	205,983	201,159	172,535	49,838	419,061	141,030	61,247	199,741	17,044
21年 5月	176,973	245,861	223,912	219,248	186,152	56,817	38,465	12,337	5,991	18,698	1,440
6	179,426	248,949	226,831	222,147	190,572	58,093	37,615	12,508	6,134	17,579	1,394
7	181,836	252,317	230,516	225,676	192,439	59,993	39,571	12,913	6,302	18,760	1,596
8	183,558	254,678	232,664	228,065	192,116	61,978	39,648	12,770	6,228	18,825	1,825
9	185,407	257,188	235,569	230,880	194,396	62,229	40,052	13,085	6,411	19,012	1,545
10	187,574	260,190	238,959	233,872	200,908	62,766	39,577	13,373	6,440	18,210	1,554

- 【注】 1. 被保護実世帯、実人員及び扶助別被保護者数は、年度平均である。  
 2. 扶助別被保護費の各月は概数であり、各年度計とは一致しない。なお、その他の内訳は、教育扶助と介護扶助の合計である。  
 3. 各月については速報値、年度については確報値である。

## 電力消費量

(関西電力(株))

年度月	総数	電 灯					電 力		
		総数	定額	従量A	従量B	臨時	総数	低圧電力	その他
	百万kWh	百万kWh	百万kWh	百万kWh	百万kWh	百万kWh	百万kWh	百万kWh	百万kWh
平成19年度	( 23,650 )	20,871	395	17,328	3,107	42	( 2,778 )	2,499	279
20	( 22,934 )	20,377	390	16,878	3,075	34	( 2,557 )	2,298	258
21	( 22,544 )	20,135	387	16,682	3,037	29	( 2,409 )	2,161	248
21年10月	1,634	1,446	31	1,166	247	2	188	172	16
11	1,643	1,490	34	1,206	247	2	152	133	20
12	1,723	1,565	36	1,293	234	3	158	136	21
22年 1月	2,551	2,320	39	1,979	300	3	231	200	31
2	2,105	1,900	38	1,607	252	3	205	180	25
3	1,844	1,669	33	1,398	235	3	175	152	23

- 【注】 1. 関西電力大阪北、南支店(大阪府のうち高槻市、東大阪市、四條畷市のそれぞれの一部が除かれ、兵庫県伊丹市、和歌山県和歌山市のそれぞれ一部を含む)のものである。2. 電灯の定額、従量A、従量Bは公衆街路灯を含む。  
 3. 電灯の従量Aは時間帯別電灯を含む。4. ( )は従来の大口電力の数値である。5. 電灯の従量Bは、低圧総合利用を含む。

## 都市ガスの生産・消費量

(大阪ガス(株))

年 月	生産量	需要家数		消費量					
		総数	家庭用	総量	家庭用	工業用	商業用	その他	
	千m3	戸	戸	千m3	千m3	千m3	千m3	千m3	
平成19年	6,286,308	3,874,574	3,687,242	4,217,312	1,225,709	2,058,889	581,889	350,825	
20	6,170,099	3,897,365	3,709,592	4,173,014	1,246,829	2,001,628	574,782	349,775	
21	5,615,958	3,937,826	3,747,607	3,718,394	1,213,789	1,624,386	543,533	336,695	
21年11月	461,109	3,934,927	3,744,766	276,541	88,576	129,067	38,216	20,682	
12	555,896	3,937,826	3,747,607	333,912	123,598	150,299	36,375	23,640	
22年 1月	597,243	3,940,254	3,750,043	417,088	182,637	152,140	48,069	34,242	
2	549,769	3,944,044	3,753,755	391,032	161,421	151,622	44,005	33,984	
3	567,867	3,947,868	3,757,442	383,164	150,779	157,909	42,410	32,066	
4	531,294	3,948,773	3,758,372	346,444	138,453	140,470	40,151	27,370	

- 【注】 1. 大阪ガス株式会社の府内におけるものである。  
 2. 需要家数はメーター数で年末現在。3. 10,750kcal/m3換算表示。

## 水道調定水量・給水量

(大阪府水道部・大阪市水道局)

年度月	府 営 水 道		大 阪 市 営 水 道					
	上水道 調定水量	工業用水 調定水量	上水道 給水世帯数	上水道調定水量			工業用水 給水量	
	千m3	千m3	世帯	総量	一般用	業務用	湯屋用	給水量
	千m3	千m3	千m3	千m3	千m3	千m3	千m3	千m3
平成18年度	561,221	187,073	1,459,794	412,307	403,511	2,425	6,371	34,281
19	563,323	188,798	1,473,798	409,620	401,370	2,238	6,012	33,294
20	550,578	187,727	1,484,343	404,780	397,509	1,819	5,452	30,604
21年10月	46,183	15,300	1,489,744	33,234	32,697	118	419	2,395
11	43,692	15,498	1,490,525	33,332	32,791	120	421	2,294
12	45,424	14,971	1,489,530	29,188	28,715	104	370	2,324
22年 1月	44,550	15,412	1,490,305	35,149	34,551	115	483	2,226
2	40,144	15,509	1,490,470	28,540	28,064	94	383	2,142
3	43,985	14,017	1,491,633	27,975	27,519	98	358	2,425

- 【注】 大阪市営水道給水世帯数の各年度計は年度末現在である。

### 交通事故件数と死傷者数

(大阪府警察本部交通総務課)

年月	総数	うち原付	人対車両	車両相互					車両単独	列車
				総数	出合頭	追突	右折時	その他		
件数(件)										
平成19年	59,062	12,429	4,635	51,487	16,252	14,879	6,261	14,095	2,935	5
20	53,769	10,713	4,307	46,961	15,220	13,507	5,603	12,631	2,500	1
21	51,696	9,909	4,243	45,477	14,538	13,556	5,394	11,989	1,973	3
21年10月	4,388	815	368	3,864	1,185	1,181	447	1,051	156	0
11	4,289	801	380	3,746	1,115	1,178	479	974	163	0
12	5,023	1,050	424	4,436	1,330	1,328	611	1,167	163	0
22年1月	3,606	712	326	3,173	1,022	858	411	882	106	1
2	3,881	745	343	3,427	1,106	1,014	442	865	110	1
3	4,543	806	407	3,985	1,246	1,244	464	1,031	151	0
負傷者(人)										
平成19年	70,916	13,145	4,700	63,020	18,350	21,890	7,183	15,597	3,193	3
20	64,290	11,431	4,403	57,153	17,214	19,544	6,416	13,979	2,733	1
21	61,842	10,502	4,297	55,349	16,311	19,625	6,161	13,252	2,194	2
21年10月	5,203	856	381	4,660	1,326	1,681	495	1,158	162	0
11	5,205	849	378	4,643	1,237	1,725	559	1,122	184	0
12	6,012	1,121	425	5,393	1,507	1,900	684	1,302	194	0
22年1月	4,319	756	326	3,873	1,121	1,310	468	974	118	2
2	4,629	783	346	4,156	1,225	1,461	511	959	126	1
3	5,458	850	411	4,887	1,382	1,817	531	1,157	160	0
死者(人)										
平成19年	248	38	72	123	52	21	18	32	49	4
20	198	28	62	96	43	10	19	24	40	0
21	205	26	72	91	33	19	21	18	41	1
21年10月	16	2	5	5	1	0	2	2	6	0
11	24	2	11	7	5	1	1	0	6	0
12	17	0	9	7	1	3	3	0	1	0
22年1月	19	1	8	10	4	1	3	2	1	0
2	10	2	3	6	1	1	4	0	1	0
3	18	2	5	10	3	0	2	5	3	0

[注] 交通事故の類型別にみた発生状況である。

### 刑法犯罪種別認知・検挙状況

(大阪府警察本部刑事総務課「犯罪統計」)

年月	総数	凶悪犯	認知件数(件)				粗暴犯	窃盗犯	知能犯	風俗犯	その他
			殺人	強盗	放火	強姦					
認知件数(件)											
平成19年	216,303	1,115	102	679	134	200	6,669	171,699	7,055	1,156	28,609
20	201,816	959	119	543	144	153	6,049	161,111	7,500	1,100	25,097
21	182,537	944	115	593	113	123	5,661	145,841	5,778	1,159	23,154
21年10月	15,954	75	9	45	8	13	447	12,824	432	122	2,054
11	16,034	95	10	56	13	16	493	12,505	734	124	2,083
12	14,330	54	5	37	5	7	452	11,537	349	75	1,863
22年1月	12,922	90	10	55	22	3	421	10,397	316	82	1,616
2	11,789	55	6	35	7	7	404	9,276	324	66	1,664
3	13,422	86	14	48	18	6	441	10,613	340	90	1,852
検挙件数(件)											
平成19年	38,079	587	103	283	77	124	3,365	18,176	3,027	495	12,429
20	39,025	589	114	251	101	123	3,348	20,047	3,949	563	10,529
21	35,386	650	112	350	81	107	3,209	19,240	3,277	586	8,424
21年10月	3,442	67	10	34	11	12	272	1,979	275	74	775
11	5,536	94	16	56	7	15	448	3,331	697	89	877
12	2,055	23	2	12	2	7	215	1,025	197	34	561
22年1月	2,173	44	10	21	10	3	245	1,237	124	40	483
2	2,198	23	2	10	8	3	240	1,167	159	31	578
3	3,224	51	9	25	12	5	281	1,950	219	68	655
検挙人員(人)											
平成19年	30,113	558	107	297	53	101	3,927	11,779	883	678	12,288
20	28,042	553	112	274	68	99	3,833	11,674	964	658	10,360
21	25,556	630	115	350	66	99	3,457	11,729	917	606	8,217
21年10月	2,477	59	10	30	10	9	284	1,265	68	69	732
11	3,283	83	14	51	6	12	476	1,543	212	102	867
12	1,667	24	3	15	2	4	221	747	60	56	559
22年1月	1,738	38	7	19	10	2	266	841	63	53	477
2	1,733	21	2	10	5	4	258	785	57	49	563
3	2,110	43	8	22	9	4	314	963	102	62	626

# 新着資料のご案内

統計資料室で収集した最新の資料です。なお、紙面の都合で、他都道府県資料をはじめ、月報・季報等年間を通じて継続的に到着する資料の掲載を一部割愛しましたが、ご寄贈いただいた機関には心からお礼申し上げます。

## 国関係

平成17年国勢調査最終報告書 日本の人口(下巻 - 統計表編)	総務省統計局
平成17年国勢調査最終報告書 日本の人口(上巻 - 解説・資料編)	総務省統計局
平成20年住宅・土地統計調査報告 第2巻 都道府県編 その2 青森県	総務省統計局
平成20年住宅・土地統計調査報告 第2巻 都道府県編 その25 滋賀県	総務省統計局
平成20年住宅・土地統計調査報告 第2巻 都道府県編 その29 奈良県	総務省統計局
平成20年住宅・土地統計調査報告 第2巻 都道府県編 その3 岩手県	総務省統計局
平成20年住宅・土地統計調査報告 第2巻 都道府県編 その38 愛媛県	総務省統計局
平成20年住宅・土地統計調査報告 第2巻 都道府県編 その42 長崎県	総務省統計局
平成20年住宅・土地統計調査報告 第2巻 都道府県編 その44 大分県	総務省統計局
平成20年住宅・土地統計調査報告 第2巻 都道府県編 その45 宮崎県	総務省統計局
平成20年住宅・土地統計調査報告 第2巻 都道府県編 その47 沖縄県	総務省統計局
平成20年住宅・土地統計調査報告 第2巻 都道府県編 その5 秋田県	総務省統計局
研究分析参考資料(第40号) 家計調査にみる品目別支出金額及び購入数量の都道府県庁所在市別ランキング(平成21年)	総務省統計局統計調査部 消費統計課
「子どもの学習費調査」結果 平成20年度	文部科学省生涯学習政策局調査企画課
学校保健統計調査報告書 平成21年度	文部科学省生涯学習政策局調査企画課
子どもの学習費調査報告書 平成20年度	文部科学省生涯学習政策局調査企画課
地方教育費調査報告書 平成20年度(平成19会計年度) 地方教育費調査報告書	文部科学省
文部科学統計要覧 平成22年版	文部科学省
医師・歯科医師・薬剤師調査 平成20年	厚生労働省大臣官房統計情報部
社会福祉行政業務報告(福祉行政報告例) 平成20年度	厚生労働省大臣官房統計情報部
賃金引上げ等の実態に関する調査報告 平成21年	厚生労働省大臣官房統計情報部
保健・衛生行政業務報告 平成20年度	厚生労働省大臣官房統計情報部
毎月勤労統計調査年報 全国調査 平成20年	厚生労働省大臣官房統計情報部
2008年漁業センサス 第1巻 海面漁業に関する統計(全国・大海区編)	農林水産省大臣官房統計部
2008年漁業センサス 第2巻 海面漁業に関する統計(都道府県編)	農林水産省大臣官房統計部
2008年漁業センサス 第3巻 海面漁業に関する統計(市区町村編)	農林水産省大臣官房統計部
2008年漁業センサス 第4巻 海面漁業に関する統計(漁業地区編) 第1分冊 北海道・東北・北陸	農林水産省大臣官房統計部
2008年漁業センサス 第4巻 海面漁業に関する統計(漁業地区編) 第2分冊 関東・東海・近畿	農林水産省大臣官房統計部

2008年漁業センサス 第4巻 海面漁業に関する統計(漁業地区編) 第3分冊 中国・四国	農林水産省大臣官房統計部
2008年漁業センサス 第4巻 海面漁業に関する統計(漁業地区編) 第4分冊 九州・沖縄	農林水産省大臣官房統計部
2008年漁業センサス 第7巻 内水面漁業に関する統計	農林水産省大臣官房統計部
2008年漁業センサス 第8巻 流通加工業に関する統計	農林水産省大臣官房統計部
ポケット水産統計 平成21年度版	農林水産省大臣官房統計部
漁業経営調査報告 平成20年(度)	農林水産省大臣官房統計部
水産物流通統計年報 平成20年	農林水産省大臣官房統計部
大阪農林水産統計年報 平成20～21年	近畿農政局大阪農政事務所
工業統計表 産業編(概要版) 平成20年	経済産業省経済産業政策局調査統計部
特定サービス産業実態調査報告書 インターネット付随サービス業編 平成20年	経済産業省経済産業政策局調査統計部
特定サービス産業実態調査報告書 クレジットカード業、割賦金融業編 平成20年	経済産業省経済産業政策局調査統計部
特定サービス産業実態調査報告書 スポーツ・娯楽用品賃貸業編 平成20年	経済産業省経済産業政策局調査統計部
特定サービス産業実態調査報告書 その他の物品賃貸業編 平成20年	経済産業省経済産業政策局調査統計部
特定サービス産業実態調査報告書 ソフトウェア業、情報処理・提供サービス業編 平成20年	経済産業省経済産業政策局調査統計部
特定サービス産業実態調査報告書 デザイン・機械設計業編 平成20年	経済産業省経済産業政策局調査統計部
特定サービス産業実態調査報告書 映像情報制作・配給業、音声情報制作業、映像・音声・文字情報制作に付随するサービス業編 平成20年	経済産業省経済産業政策局調査統計部
特定サービス産業実態調査報告書 各種物品賃貸業、産業用機械器具賃貸業、事務用機械器具賃貸業編 平成20年	経済産業省経済産業政策局調査統計部
特定サービス産業実態調査報告書 機械修理業、電気機械器具修理業編 平成20年	経済産業省経済産業政策局調査統計部
特定サービス産業実態調査報告書 計量証明業編 平成20年	経済産業省経済産業政策局調査統計部
特定サービス産業実態調査報告書 広告業編 平成20年	経済産業省経済産業政策局調査統計部
特定サービス産業実態調査報告書 自動車賃貸業編 平成20年	経済産業省経済産業政策局調査統計部
特定サービス産業実態調査報告書 新聞業、出版業編 平成20年	経済産業省経済産業政策局調査統計部
平成17年地域間産業連関表 -作成結果報告書-	経済産業省経済産業政策局調査統計部
平成17年地域間産業連関表 -取引額表(12部門及び29部門)-	経済産業省経済産業政策局調査統計部
平成17年地域間産業連関表 -投入係数表及び逆行列係数表(12部門及び29部門)-	経済産業省経済産業政策局調査統計部
平成17年地域産業連関表 公表用基本分類-産出額表1-「財貨編」	経済産業省経済産業政策局調査統計部
平成17年地域産業連関表 公表用基本分類-産出額表2-「建設・サービス編」	経済産業省経済産業政策局調査統計部
平成17年地域産業連関表 公表用基本分類-投入額表1-「財貨編」	経済産業省経済産業政策局調査統計部
平成17年地域産業連関表 公表用基本分類-投入額表2-「建設・サービス編」	経済産業省経済産業政策局調査統計部
管内地域経済情勢の把握に係る調査事業「近畿地域の産業構造と産業重点分野に係る分析調査」報告書	近畿経済産業局
全国都道府県市区町村別面積調 平成21年	国土交通省国土地理院

## 大阪府

大阪府統計年鑑 平成21年度	大阪府総務部統計課
大阪府国民健康保険事業状況 平成20年度	大阪府福祉部国民健康保険課 大阪府国民健康保険団体連合会
教育調査紀要 平成21年度	大阪府教育委員会事務局教育総務企画課

各機関で刊行された統計資料等は、統計資料室へ一部ご寄贈くださいますようお願いいたします。