

月刊

# 大阪の統計

2017年(平成29年)3月 No.817

## 目次

### 統計ピックアップ

- 平成 26 年度 大阪府民経済計算  
大阪府総務部統計課…………… 1
- 大阪の物価の動き  
大阪府総務部統計課…………… 5

### 毎月の統計調査結果

- 人 口 大阪府毎月推計人口 平成 29 年2月1日現在…………… 9
- 物 価 大阪市消費者物価指数の動き 平成 29 年2月速報…………… 11
- 労 働 大阪の賃金、労働時間及び雇用の動き 平成 28 年 12 月月報…………… 13
- 工 業 大阪の工業動向 平成 28 年 12 月速報…………… 15

### 四半期の統計調査結果

- 労 働 大阪の就業状況  
平成 28 年平均及び平成 28 年 10～12 月期…………… 17

### 今月の統計表…………… 19

### 新着資料のご案内／今後の公表予定…………… 30

●月刊「大阪の統計」は大阪府ホームページにも掲載しています。

<http://www.pref.osaka.lg.jp/toukei/osaka-tkg/index.html>

## 大阪府総務部統計課



大阪府広報担当副知事  
もずやん

# 平成26年度 大阪府民経済計算

大阪府総務部統計課 情報分析グループ

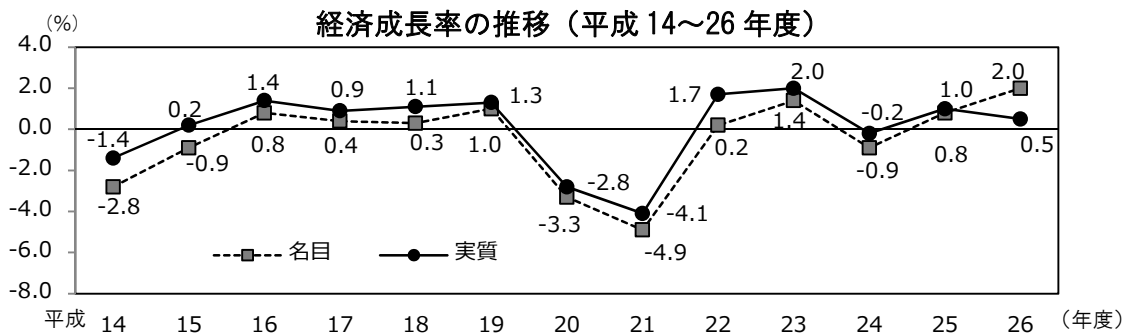
《 詳細は大阪府ホームページに掲載しています。 <http://www.pref.osaka.lg.jp/toukei/gdp/index.html> 》

平成28年12月22日に、平成26年度大阪府民経済計算（大阪府版GDP統計）を公表しましたので、その概要を紹介します。

## 1 大阪府経済の概況

### 平成26年度は2年連続のプラス成長

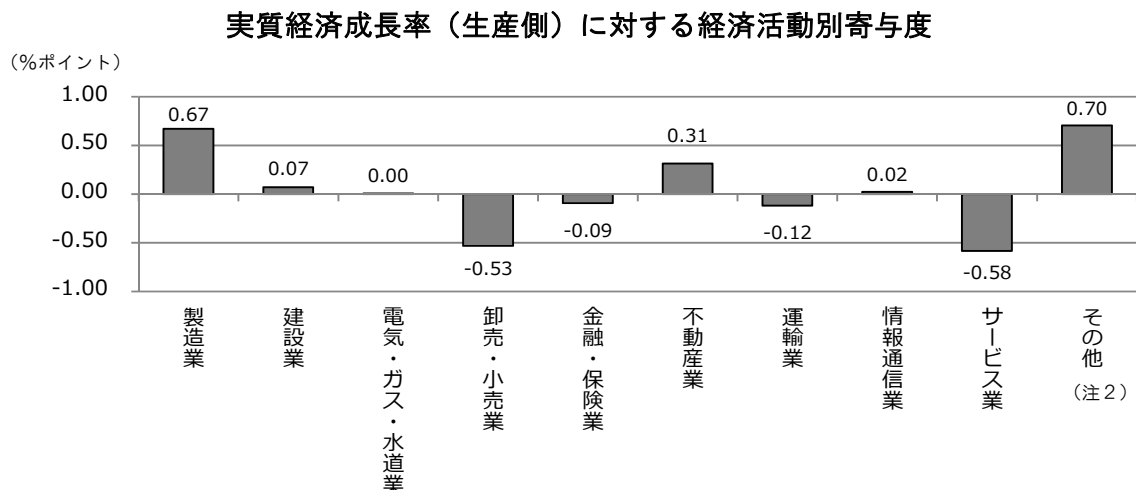
平成26年度の府内総生産（生産側）は、名目で37兆9,340億円、実質<sup>（注1）</sup>で39兆4,617億円となりました。対前年度増加率（＝経済成長率）は、名目で+2.0%、実質で+0.5%となり、名目、実質共に経済成長率はプラスとなりました。



次に、大阪府内の経済活動を「生産・分配・支出」の三面から確認します。

まず生産面は、府内で一定期間内の生産活動により産み出された全ての財貨・サービスに対する付加価値の合計を表しています。

生産面から見た実質経済成長率（+0.5%）に対する経済活動別寄与度をみると、増加に寄与したのは、製造業+0.67%ポイント、不動産業+0.31%ポイント等でした。一方、減少に寄与したのは、サービス業-0.58%ポイント、卸売・小売業-0.53%ポイント等でした。

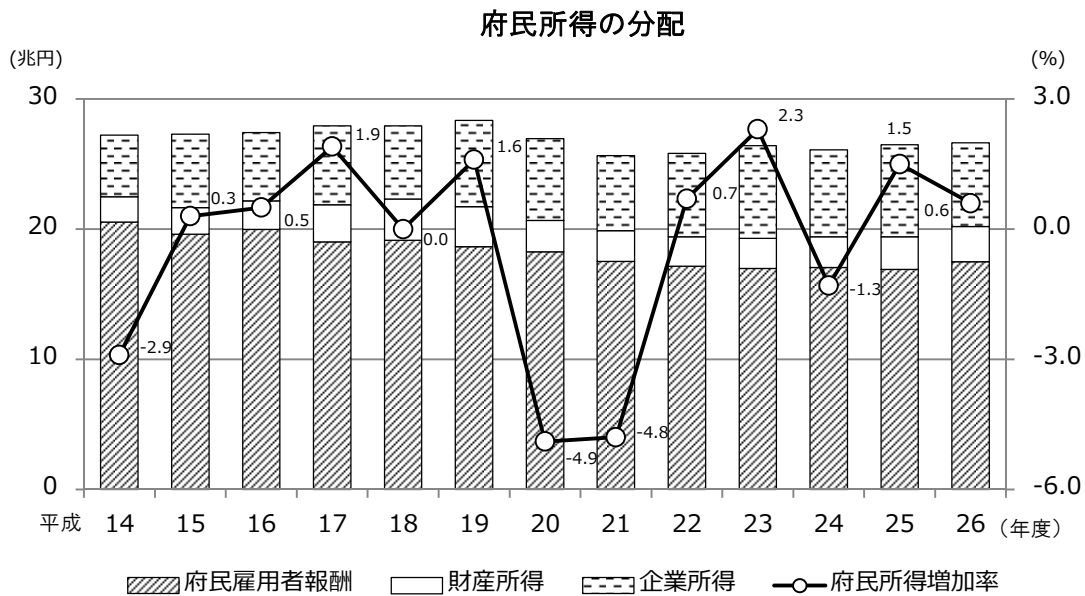


（注1）府民経済計算の生産側の実質化には平成17暦年連鎖方式を用いている。

（注2）その他は、農林水産業、鉱業、政府サービス生産者、対家計民間非営利サービス生産者、輸入品に課される税・関税、（控除）総資本形成に係る消費税の計。

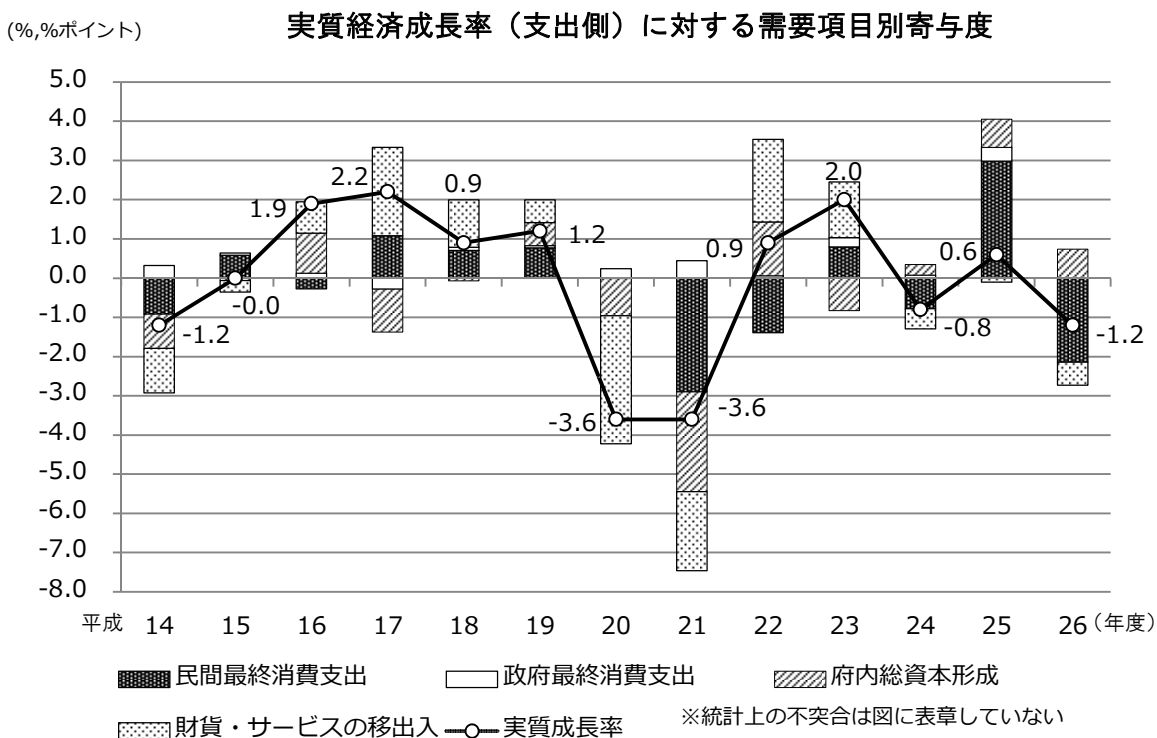
次に、分配面は、生産活動で産み出された付加価値が、個人(雇用者)や企業にどのように配分されるか(賃金や利潤、配当等)を表しています。

平成26年度の府民所得(名目)は26兆6,245億円、対前年度増加率+0.6%と2年連続の増加となりました。



最後に支出面は、分配面で得られた賃金や利潤をもって、府内で一定期間内に財貨・サービスの消費や投資がどの程度されたかを表しています。

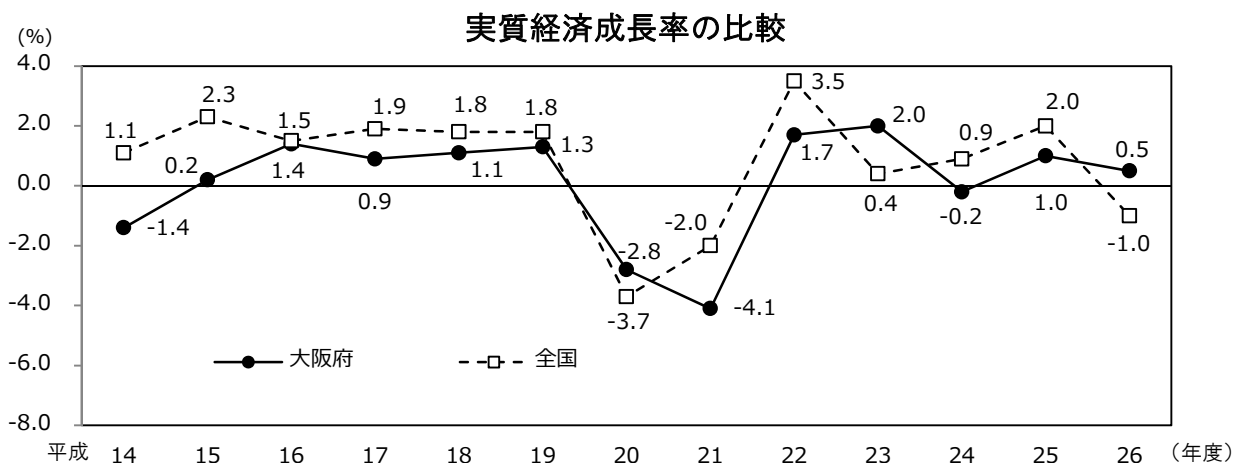
支出面から見た実質<sup>(注1)</sup>経済成長率(-1.2%)に対する需要項目別寄与度をみると、増加に寄与したのは、府内総資本形成+0.7%ポイント、減少に寄与したのは、民間最終消費支出-2.1%ポイント、財貨・サービスの移出入-0.6%ポイントとなっています。



(注1) 府民経済計算の支出側の実質化には固定基準年方式(固定基準年=平成17暦年)を用いている。

## 2 大阪府と全国との比較

平成 26 年度の全国(国民経済計算 2014 年度確報(平成 26 年度))の実質<sup>(注1)</sup>経済成長率は -1.0%、大阪府の実質経済成長率は+0.5%となり、全国の実質経済成長率を上回りました。



大阪府と全国の主要項目は、以下のとおりとなりました。府内総生産(名目)は全国の 7.7% を占めています。

### 大阪府、全国の主要項目

上段: 実額(単位: 十億円) 下段: 増加率(%)

		平成24年度	平成25年度	平成26年度
総生産額(名目)	大阪府 (生産側)	36,912.4 ▲ 0.9	37,206.9 0.8	37,934.0 2.0
	全国 (支出側)	474,403.7 0.0	482,430.4 1.7	489,623.4 1.5
総生産額(実質)	大阪府 (生産側)	38,852.4 ▲ 0.2	39,258.3 1.0	39,461.7 0.5
	全国 (支出側)	519,540.2 0.9	529,809.9 2.0	524,664.3 ▲ 1.0
	(注2) 全国 (生産側: 暦年)	519,216.8 1.7	526,261.1 1.4	526,095.7 ▲ 0.0
府民所得(名目) 国民所得(名目) [要素費用表示]	大阪府	26,076.1 ▲ 1.3	26,476.7 1.5	26,624.5 0.6
	全国	351,174.4 0.5	359,115.1 2.3	364,444.1 1.5
(注3)	(参考)府内総生産(名目)の全国シェア(%)	7.8	7.7	7.7

(注1) 全国の実質化には平成 17 暦年連鎖方式が用いられている。

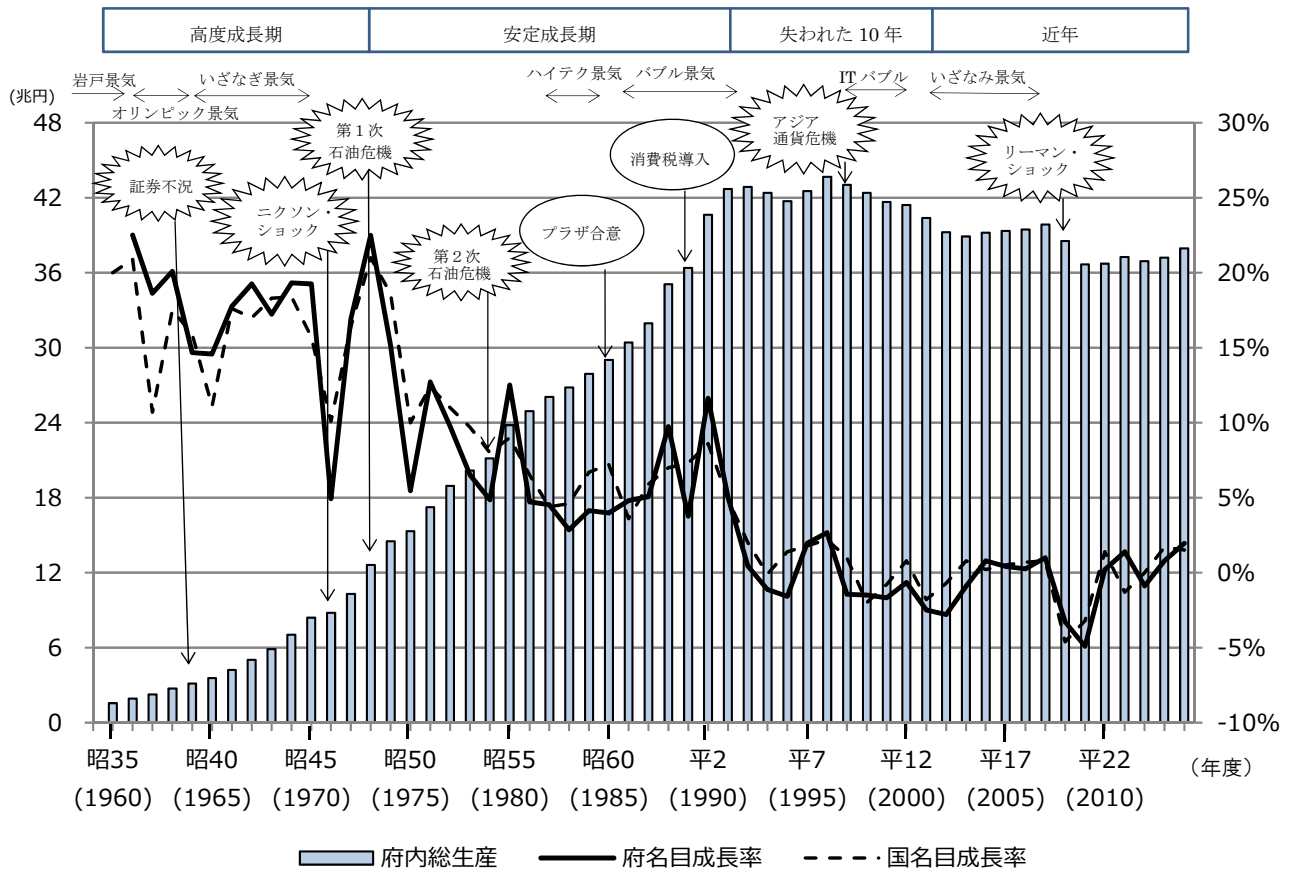
(注2) 国民経済計算の生産側の計数は暦年値。

(注3) 全国シェアは、「府内総生産(名目) / 国内総生産(名目)」により求めている。

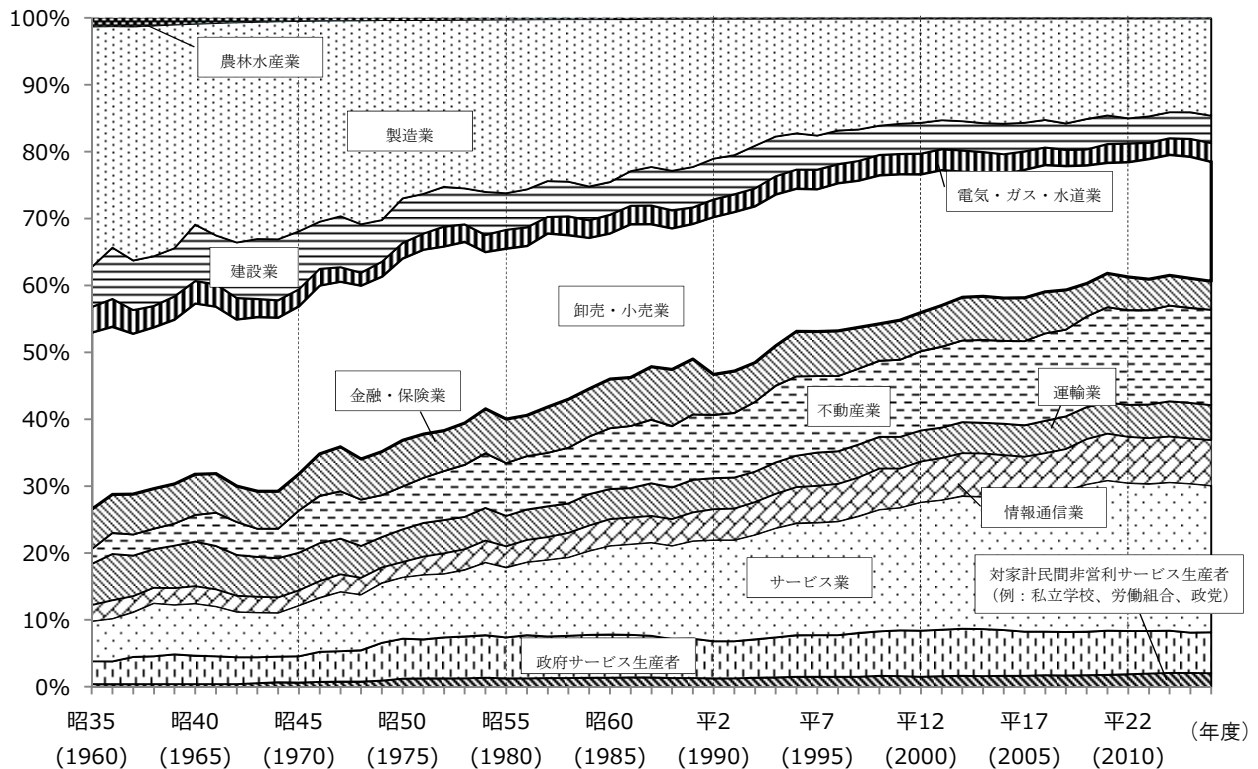
資料: 内閣府「国民経済計算 2014 年度確報(平成 26 年度)」

### 3 大阪経済の変遷

府内総生産額と名目成長率・国の名目成長率



府内総生産における経済活動別割合



# 大阪の物価の動き

大阪府総務部統計課 物価・家計グループ

《大阪市消費者物価指数のデータは大阪府ホームページに掲載されています。 <http://www.pref.osaka.lg.jp/toukei/cpi/> 》

昨年11月、日本銀行は物価上昇率2%の目標達成時期を「2017年度中」から「2018年度ごろ」に先送りし、大きなニュースとなりました。

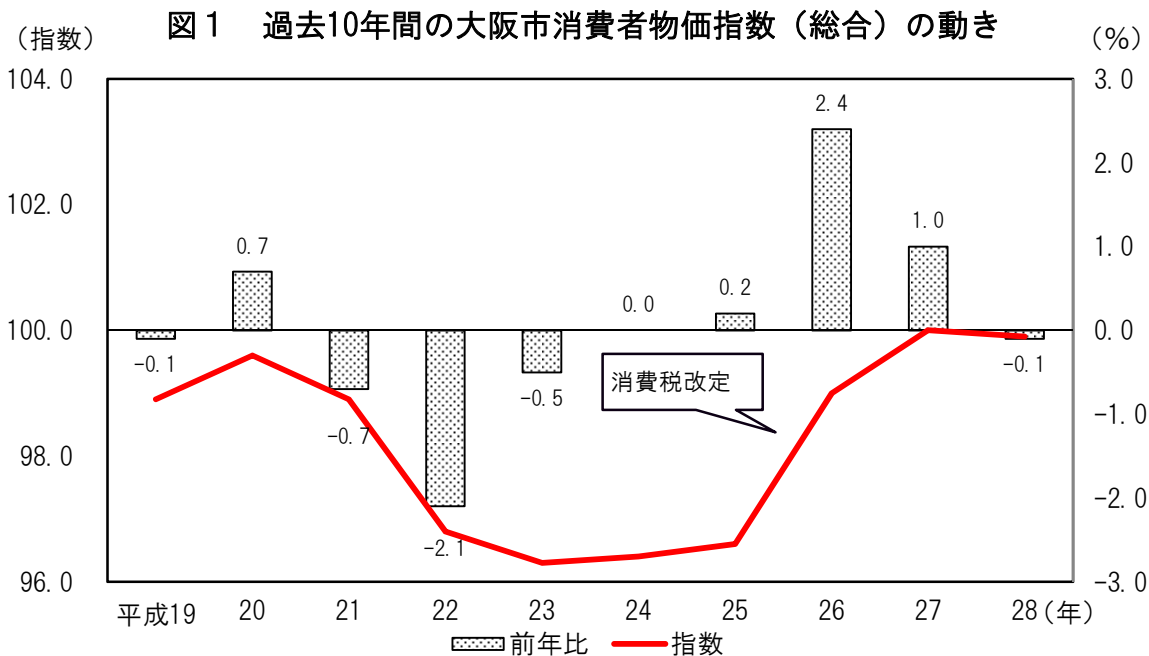
また、今年4月からは年金支給額が0.1%引き下げられます。減額の理由は、平成28年平均の消費者物価指数が平成27年平均と比較して0.1%下がったからです。

このように、経済政策から身近な生活に至るまで幅広い分野で、消費者物価指数は活用され、国民生活に影響を及ぼしています。

そこで今回は、平成28年8月に新しい基準年（2015年を基準年＝100としたもの）に改定（注1）された消費者物価指数について、大阪市消費者物価指数のデータから最近の動向を紹介します。

## 1 平成28年平均の動き

平成28年平均の大阪市消費者物価指数は、総合指数で99.9となり、前年に比べ0.1%の下落となりました。下落は5年ぶりとなります。（図1）

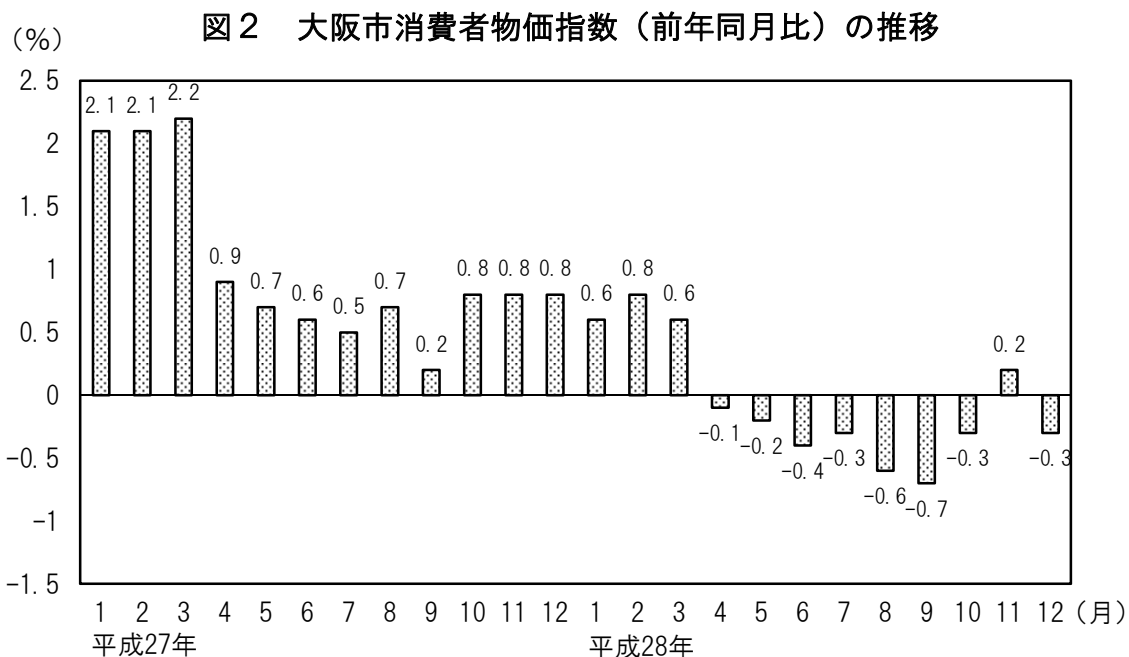


（注1）消費者物価指数は、ある時点の世帯の消費構造を基準に、これと同等のものを購入した場合に必要な費用がどのように変化したかを表しています。他方、世帯の消費構造は、新しい財・サービスの出現や、嗜好の変化とともに次第に変化していきます。このため、基準年を一定の周期で新しくする「基準改定」を行い、指数に採用する品目とそのウエイトなどを見直します。日本の消費者物価指数は、5年ごとに改定され、西暦の末尾が0と5の年を基準年としています。

次に、この2年間における総合指数の動きを前年同月比で見ると、平成27年3月までは平成26年4月の消費税増税の影響が残り、2%以上の上昇を示しています。

平成27年4月以降は1%以下の穏やかな上昇に落ち着いています。

平成28年に入ってから、1月から3月までは0.6%から0.8%の間で緩やかに上昇を続けていました。しかし、4月に-0.1%と下落に転じて以降、10月まで7か月連続の下落となりました。11月には0.2%上昇しましたが、12月は再び-0.3%と下落しました。(図2)



## 2 平成28年平均の主な費目の動きと寄与度（注2）

平成28年平均の10大費目（注3）の動きを平成27年平均と比べた前年比で見ると、「食料」が1.8%と大きく上昇し、前年比寄与度は0.53となりました。（表1）

一方、下落率が大きかったものは「光熱・水道」で、前年比-6.9%、前年比寄与度は-0.54となり、続いて「交通・通信」も前年比-1.1%の下落、前年比寄与度も-0.12となっています。

平成28年は、生鮮食品を中心とした食料などの上昇がありましたが、それを「光熱・水道」「交通・通信」などの下落の影響が上回り、全体としての総合指数は下落に転じたと考えられます。

（注2）寄与度とは、消費者物価指数全体の動きに対して、各内訳項目が増減にどの程度影響を与えたかを表すものです。

（注3）10大費目とは、全ての費目を「食料」以下「諸雑費」までの10種類に分類したものを指します。（表1）

表1 主要費目の前年比と前年比寄与度

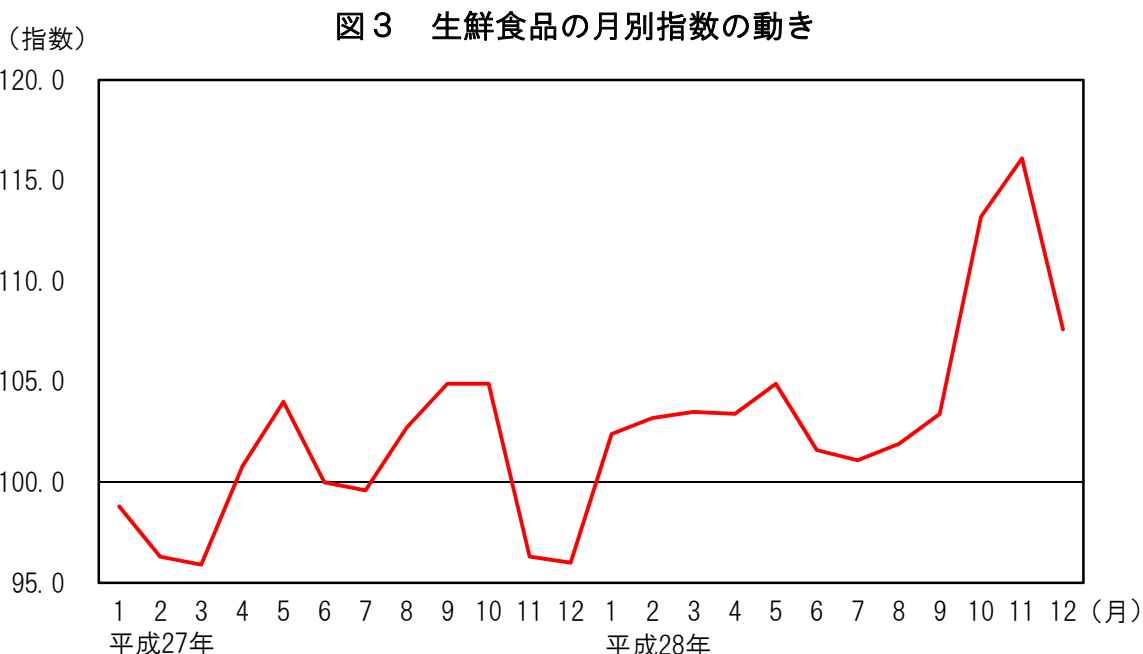
費目	前年比		前年比寄与度	
	平成27年平均 <sup>(1)</sup>	平成28年平均	平成27年平均 <sup>(1)</sup>	平成28年平均
総	%		%	
合計	1.0	-0.1	1.04	-0.07
食料	2.4	1.8	0.68	0.53
住居	0.2	-0.1	0.04	-0.02
水道	-1.0	-6.9	-0.08	-0.54
家事用品	1.3	-0.9	0.04	-0.03
被服及び履物	1.6	2.1	0.06	0.08
医療	1.3	1.1	0.05	0.05
交通・通信	-0.7	-1.1	-0.08	-0.12
教育	1.3	-0.8	0.05	-0.03
娯楽	2.1	0.7	0.21	0.07
諸費	1.1	-1.1	0.07	-0.07
生鮮食品	6.2	5.2	0.27	0.23
生鮮魚介	2.0	3.4	0.03	0.05
生鮮野菜	8.6	5.0	0.17	0.10
生鮮果物	8.6	8.1	0.07	0.08
エネルギー	-3.4	-8.8	-0.28	-0.62
生鮮食品を除く総合	0.8	-0.3	0.76	-0.31
生鮮食品及びエネルギーを除く総合	- <sup>(2)</sup>	0.4	- <sup>(2)</sup>	0.31

【注】(1)平成27年平均の前年比及び前年比寄与度は平成22年(2010年)基準で算出した値である。

(2)生鮮食品及びエネルギーを除く総合は平成27年から指数の算出を開始したため、平成27年平均の前年比及び前年比寄与度の値は存在しない。

次に、上昇の大きかった「食料」をより細かく見ますと、にんじん、だいこん、ほうれんそうなどの生鮮野菜を含む「生鮮食品」が5.2%と大きく上昇しました。(表1)

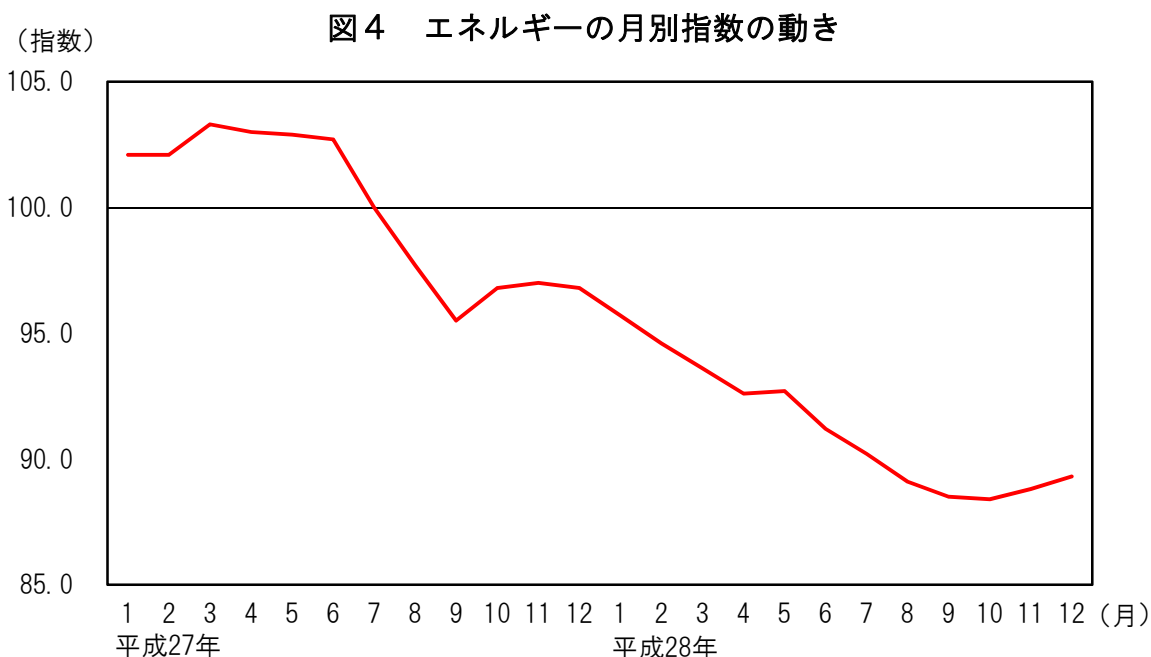
平成28年4月に発生した熊本地震や、同年8月から9月にかけて台風が相次いで上陸し、生鮮野菜が高騰するなど、災害、天候不順の影響が大きかったと考えられます。(図3)





一方、下落の大きかった「光熱・水道」「交通・通信」の中では、「エネルギー」に含まれる品目（注3）が-8.8%と下落に大きく影響しています。（表1） エネルギーの中でも、灯油や都市ガス代、ガソリンが大きく下落しています。原油の輸入価格の変動の影響もあると考えられます。

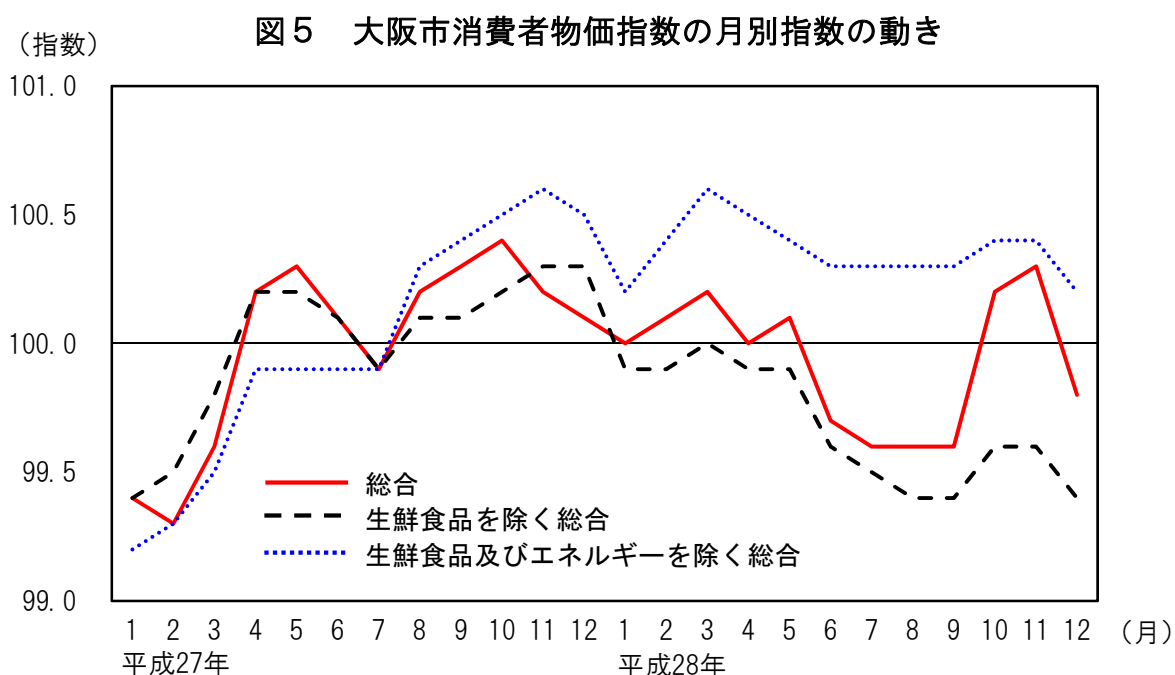
（注3）「エネルギー」とは、「光熱・水道」中の電気代、ガス代、他の光熱（灯油）と、「交通・通信」中のガソリンを合わせたものです。



### 3 新指数の公表について

従来は消費者物価指数に採用している品目全体を総合した①「総合指数」のほかに、②自然条件によって価格に影響を受けやすい「生鮮食品を除く総合指数」、③「食料（酒類を除く）及びエネルギーを除く総合指数」の3種類を主として公表してきました。

平成 29 年 2 月からは、物価動向のより適確な把握に資する観点から、新たに「生鮮食品及びエネルギーを除く総合」指数を公表しています。（図5）



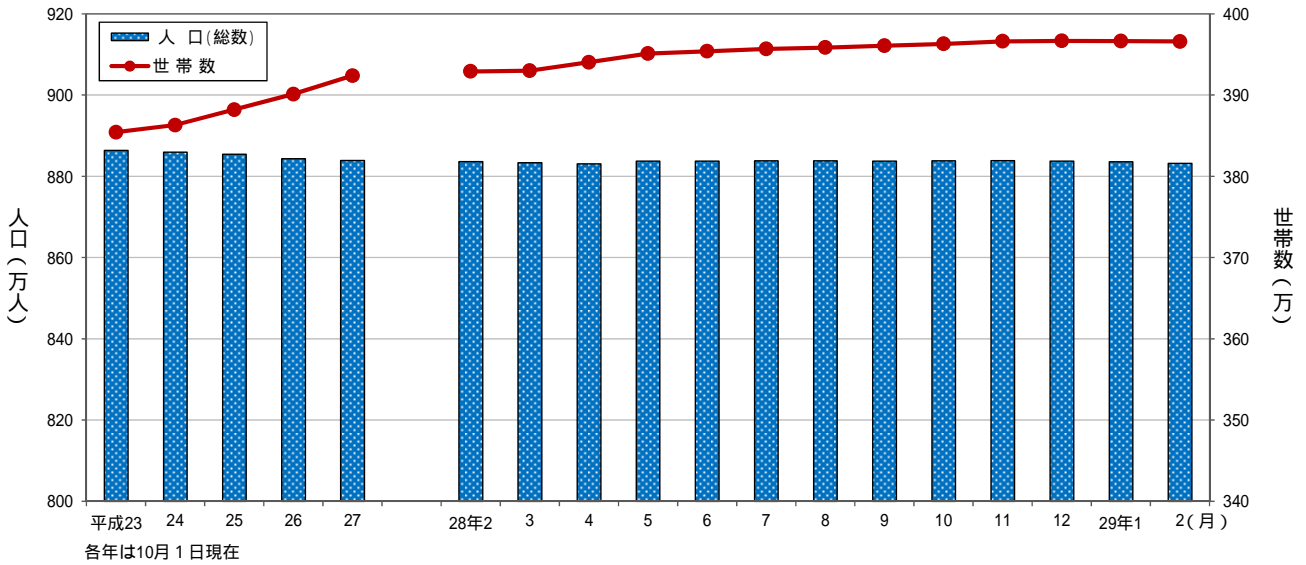
# 大阪府毎月推計人口

平成29年2月1日現在

《平成27年国勢調査 人口等基本集計を基にしています。》

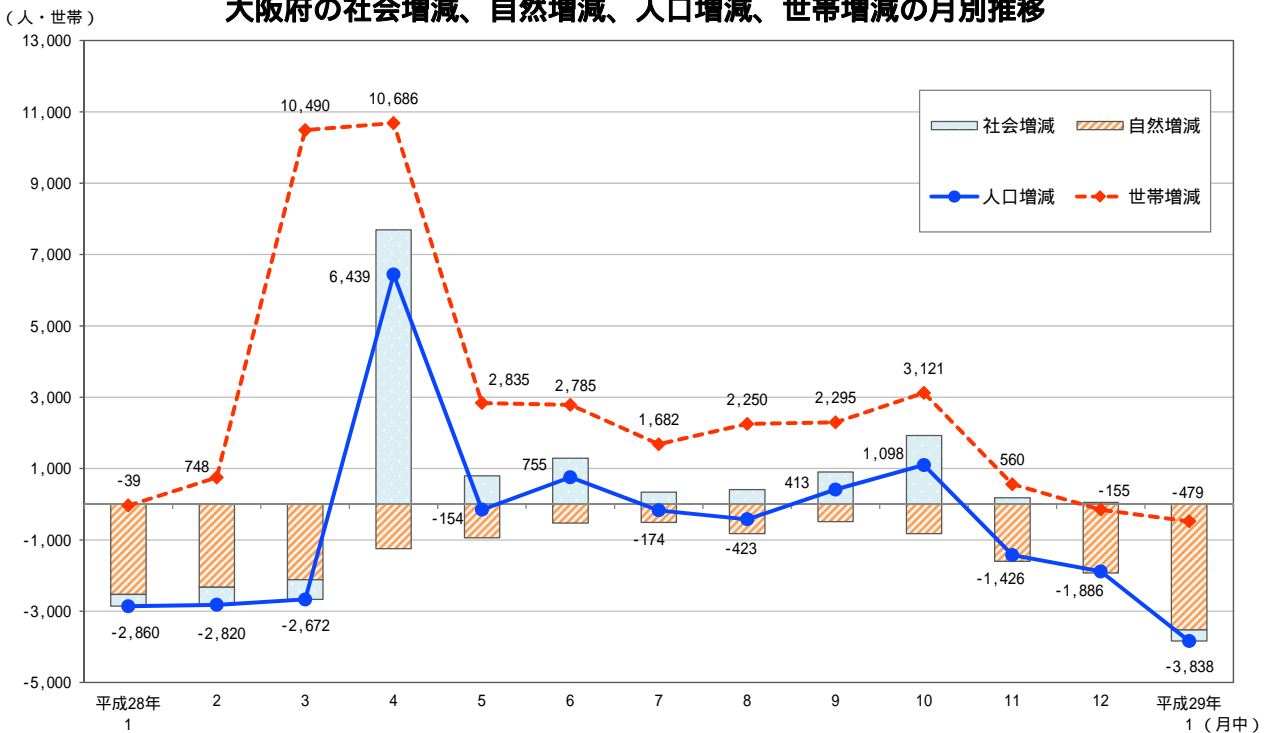
詳細は大阪府ホームページに掲載しています。<http://www.pref.osaka.lg.jp/toukei/jinkou/index.html> 《

## 大阪府の人口及び世帯数の推移



		平成28年 9月	10月	11月	12月	平成29年 1月	2月
人口 (人)	総 数	8,837,399	8,837,812	8,838,910	8,837,484	8,835,598	8,831,760
	男	4,252,529	4,252,478	4,252,999	4,252,090	4,250,938	4,248,751
	女	4,584,870	4,585,334	4,585,911	4,585,394	4,584,660	4,583,009
	前月からの増減数	-423	413	1,098	-1,426	-1,886	-3,838
	対前年同月増減数	-1,053	-1,657	-2,319	-2,736	-3,710	-4,688
世帯数 (世帯)	総 数	3,960,668	3,962,963	3,966,084	3,966,644	3,966,489	3,966,010
	前月からの増減数	2,250	2,295	3,121	560	-155	-479

## 大阪府の社会増減、自然増減、人口増減、世帯増減の月別推移



## 平成29年2月1日 大阪府市区町村別世帯数および人口

市区町村	世帯数	人 口			市区町村	世帯数	人 口		
		総 数	男	女			総 数	男	女
大阪府	3,966,010	8,831,760	4,248,751	4,583,009	岸和田市	75,713	193,415	92,336	101,079
市 部	3,895,765	8,652,328	4,162,458	4,489,870	豊中市	171,934	396,343	187,470	208,873
郡 部	70,245	179,432	86,293	93,139	池田市	46,631	103,547	49,620	53,927
大阪市地域	1,375,648	2,702,455	1,307,138	1,395,317	吹田市	171,448	378,750	182,629	196,121
北大阪地域	775,428	1,789,370	857,910	931,460	泉大津市	31,189	75,375	35,917	39,458
三島地域	487,751	1,125,362	542,333	583,029	高槻市	148,916	350,626	167,294	183,332
豊能地域	287,677	664,008	315,577	348,431	貝塚市	33,634	88,182	42,317	45,865
東大阪地域	860,829	1,994,593	963,618	1,030,975	守口市	65,247	142,300	68,547	73,753
北河内地域	495,684	1,156,906	557,916	598,990	枚方市	168,663	402,697	191,987	210,710
中河内地域	365,145	837,687	405,702	431,985	茨木市	118,113	281,180	135,985	145,195
南河内地域	246,735	607,889	287,711	320,178	八尾市	111,512	268,136	127,898	140,238
泉州地域	707,370	1,737,453	832,374	905,079	泉佐野市	42,122	100,552	48,291	52,261
泉北地域	485,427	1,171,562	561,358	610,204	富田林市	45,891	112,752	53,096	59,656
泉南地域	221,943	565,891	271,016	294,875	寝屋川市	101,843	235,188	113,878	121,310
大 阪 市	1,375,648	2,702,455	1,307,138	1,395,317	河内長野市	42,245	105,656	49,486	56,170
都島区	52,801	105,844	51,105	54,739	松原市	50,383	119,975	57,634	62,341
福島区	38,434	73,660	34,759	38,901	大東市	52,096	122,062	59,632	62,430
此花区	30,985	66,351	32,402	33,949	和泉市	71,928	185,909	89,777	96,132
西区	54,490	96,175	45,275	50,900	箕面市	57,689	134,783	64,530	70,253
港区	40,377	81,314	39,780	41,534	柏原市	29,043	70,195	33,588	36,607
大正区	29,340	64,524	31,506	33,018	羽曳野市	44,357	111,719	52,765	58,954
天王寺区	39,004	77,571	36,046	41,525	門真市	56,322	122,554	60,121	62,433
浪速区	48,973	71,356	36,224	35,132	摂津市	37,173	84,832	42,151	42,681
西淀川区	43,392	95,304	46,896	48,408	高石市	22,714	56,523	26,738	29,785
東淀川区	93,942	175,312	86,282	89,030	藤井寺市	27,229	64,974	30,569	34,405
東成区	40,570	80,974	38,756	42,218	東大阪市	224,590	499,356	244,216	255,140
生野区	64,452	129,564	62,304	67,260	泉南市	22,946	61,928	29,637	32,291
旭区	43,889	91,218	43,457	47,761	四條畷市	22,233	55,732	27,202	28,530
城東区	77,641	165,511	78,706	86,805	交野市	29,280	76,373	36,549	39,824
阿倍野区	50,751	108,309	49,939	58,370	大阪狭山市	23,319	58,014	27,286	30,728
住吉区	71,898	153,530	71,754	81,776	阪南市	20,895	53,633	25,456	28,177
東住吉区	58,270	126,082	59,339	66,743	三島郡	12,101	29,974	14,274	15,700
西成区	69,093	110,612	63,867	46,745	島本町	12,101	29,974	14,274	15,700
淀川区	96,487	178,052	88,324	89,728	豊能郡	11,423	29,335	13,957	15,378
鶴見区	46,787	111,603	53,458	58,145	豊能町	7,746	19,440	9,218	10,222
住之江区	57,495	122,037	58,603	63,434	能勢町	3,677	9,895	4,739	5,156
平野区	89,728	195,413	92,583	102,830	泉北郡	6,777	17,143	8,208	8,935
北区	76,025	126,541	61,150	65,391	忠岡町	6,777	17,143	8,208	8,935
中央区	60,824	95,598	44,623	50,975	泉南郡	26,633	68,181	32,979	35,202
堺 市	352,819	836,612	400,718	435,894	熊取町	16,622	44,249	21,615	22,634
堺 区	69,859	148,062	73,079	74,983	田尻町	3,638	8,287	4,090	4,197
中区	49,039	124,312	60,028	64,284	岬町	6,373	15,645	7,274	8,371
東区	35,159	85,179	40,418	44,761	南河内郡	13,311	34,799	16,875	17,924
西区	55,301	136,164	65,444	70,720	太子町	5,117	13,583	6,660	6,923
南区	60,007	144,826	67,390	77,436	河南町	6,155	16,001	7,748	8,253
北区	68,986	159,226	75,587	83,639	千早赤阪村	2,039	5,215	2,467	2,748
美原区	14,468	38,843	18,772	20,071					

# 大阪市消費者物価指数の動き

平成29年2月(速報)

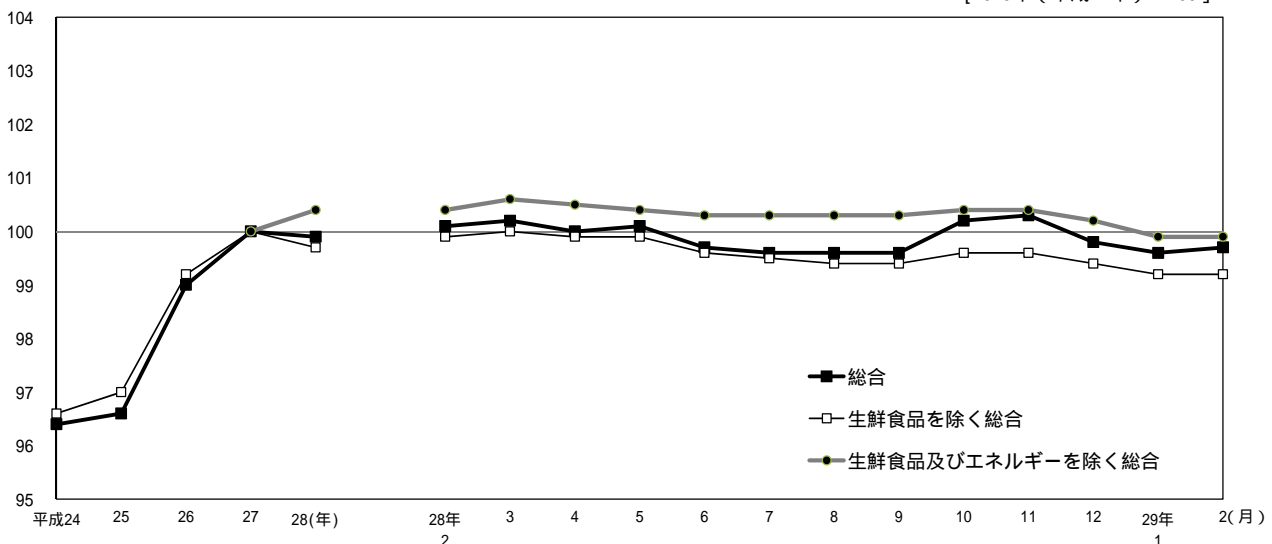
《 詳細は大阪府ホームページに掲載しています。 <http://www.pref.osaka.lg.jp/toukei/cpi/index.html> 》

## 1 概 要

- (1) 総合指数は 99.7  
前月比は 0.1%の上昇。前年同月比は 0.4%の下落(3か月連続)
- (2) 生鮮食品を除く総合指数は 99.2  
前月比は 変動がなかった。前年同月比は 0.7%の下落(11か月連続)
- (3) 生鮮食品及びエネルギーを除く総合指数は 99.9  
前月比は変動がなかった。前年同月比は 0.5%の下落(6か月連続)

### 消費者物価指数の動き

[2015年(平成27年) = 100]



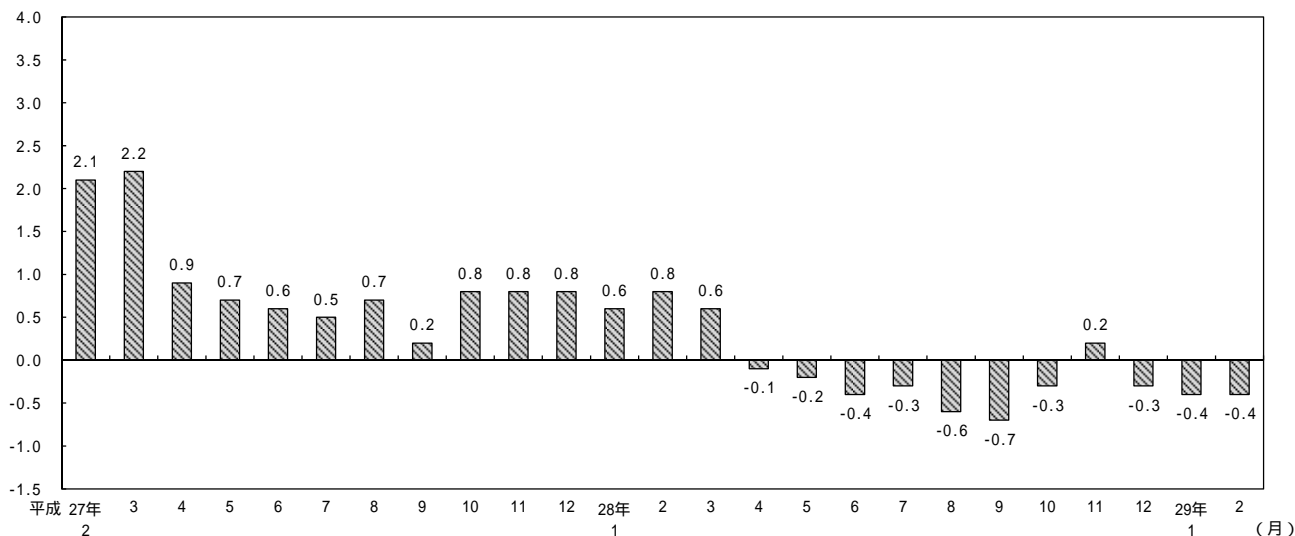
### 総合、生鮮食品を除く総合、生鮮食品及びエネルギーを除く総合の指数、前月比及び前年同月比

		平成28年	2月	3月	4月	5月	6月	7月	8月	9月	10月	11月	12月	1月	平成29年	2月
総 合	指 数		100.1	100.2	100.0	100.1	99.7	99.6	99.6	99.6	100.2	100.3	99.8	99.6		99.7
	前月比 (%)		0.1	0.1	-0.2	0.1	-0.4	-0.1	0.0	0.0	0.6	0.2	-0.5	-0.2		0.1
	前年同月比 (%)		0.8	0.6	-0.1	-0.2	-0.4	-0.3	-0.6	-0.7	-0.3	0.2	-0.3	-0.4		-0.4
生 鮮 食 品 除 け 総 合	指 数		99.9	100.0	99.9	99.9	99.6	99.5	99.4	99.4	99.6	99.6	99.4	99.2		99.2
	前月比 (%)		0.1	0.1	-0.2	0.0	-0.3	-0.1	-0.1	0.0	0.2	0.0	-0.1	-0.3		0.0
	前年同月比 (%)		0.5	0.2	-0.3	-0.3	-0.5	-0.4	-0.6	-0.7	-0.7	-0.7	-0.8	-0.7		-0.7
生 鮮 食 品 及 び エ ネ ル ギ ー 除 け 総 合	指 数		100.4	100.6	100.5	100.4	100.3	100.3	100.3	100.3	100.4	100.4	100.2	99.9		99.9
	前月比 (%)		0.2	0.2	-0.1	0.0	-0.1	0.0	0.0	0.0	0.2	0.0	-0.2	-0.4		0.0
	前年同月比 (%)		1.1	1.0	0.5	0.5	0.4	0.3	0.0	-0.2	-0.1	-0.2	-0.3	-0.3		-0.5

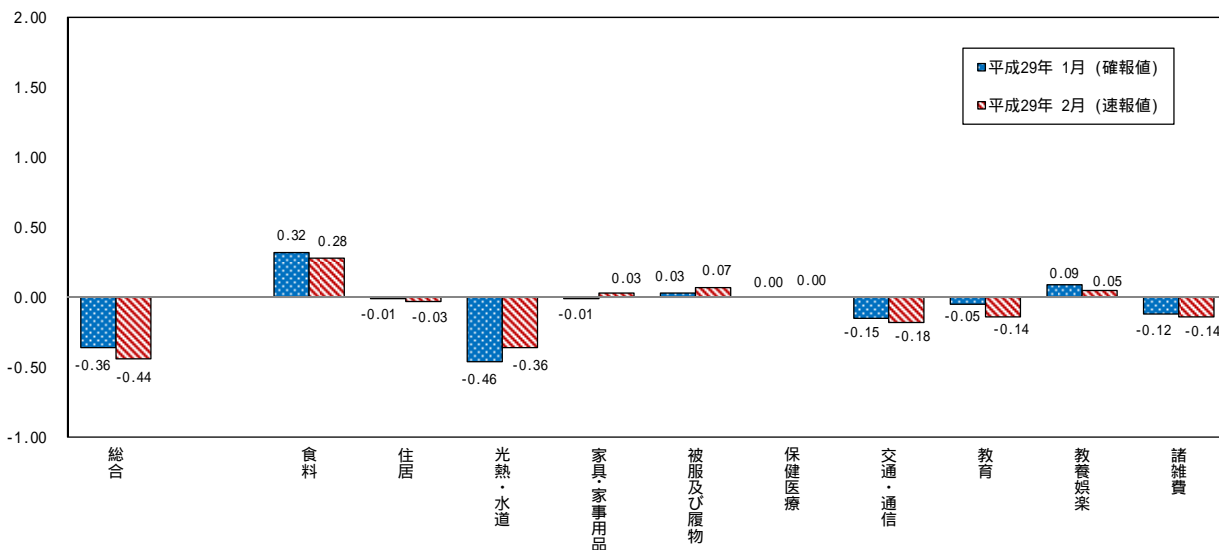
平成29年2月は速報値

2 前年同月からの動き

総合指数前年同月比の動き (%)



総合指数(前年同月比)への10大費目の寄与度



全国及び主要都市の動き【2015年基準】

主要都市名	平成29年1月分(確報)	
	消費者物価総合指数(総合)	2015年(平成27年) = 100 前年同月比(%)
大阪市	99.6	-0.4
全国	100.0	0.4
仙台市	100.3	0.8
東京都区部	99.5	0.1
横浜市	99.4	-0.1
名古屋市	99.4	0.1
神戸市	100.1	0.1
広島市	100.0	0.3
福岡市	100.5	0.6

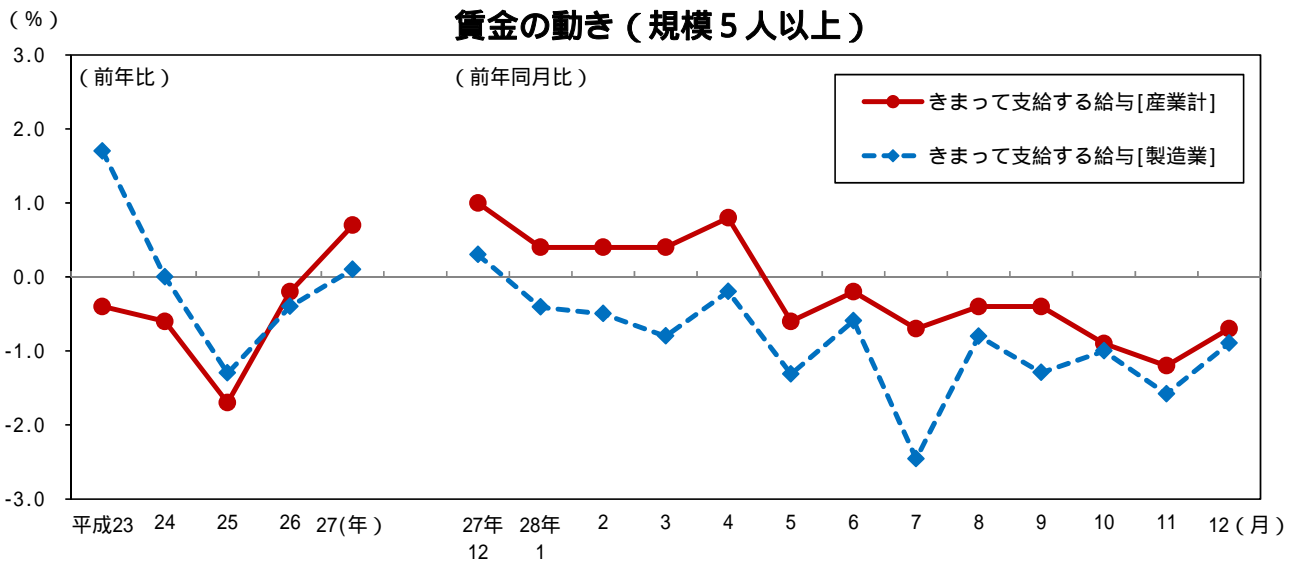
# 大阪の賃金、労働時間及び雇用の動き

毎月勤労統計調査地方調査 平成28年12月(月報) [事業所規模5人以上、平成22年=100]  
 《 詳細は大阪府ホームページに掲載しています。 <http://www.pref.osaka.lg.jp/toukei/maikin/index.html> (月報) 》

## 1 賃金の動き

きまって支給する給与(名目賃金指数)[産業計]は 97.4 前年同月比 0.7%の減少。

きまって支給する給与(名目賃金指数)[製造業]は 99.4 前年同月比 0.9%の減少。

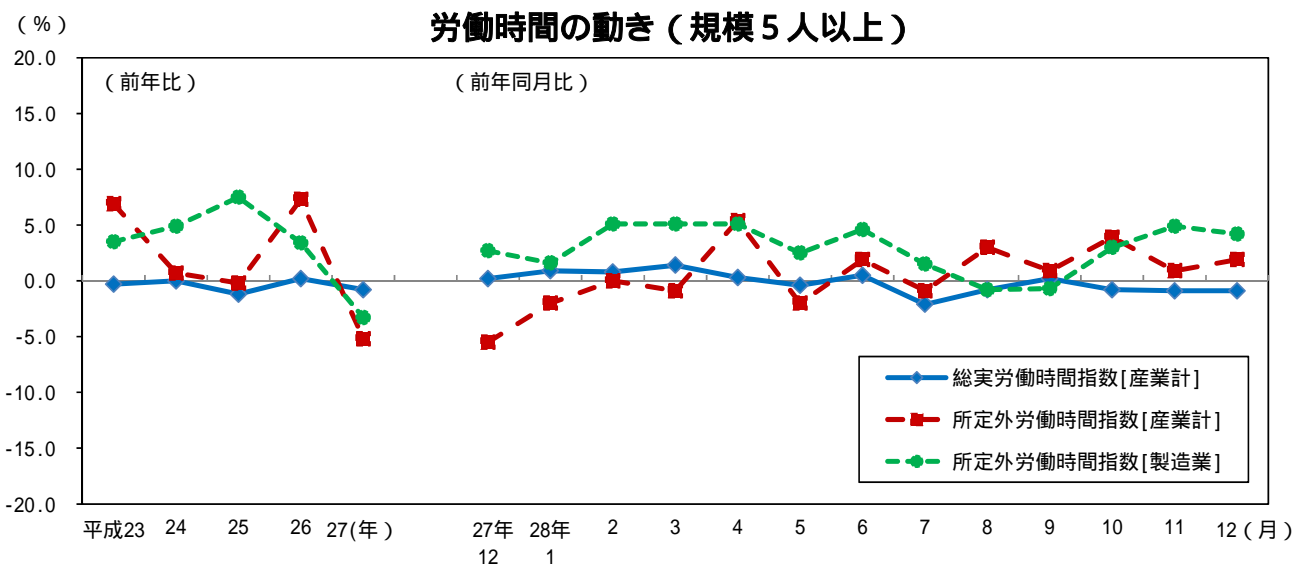


## 2 労働時間の動き

総実労働時間指数[産業計]は 97.2 前年同月比 0.9%の減少。

所定外労働時間指数[産業計]は 115.6 前年同月比 1.9%の増加。

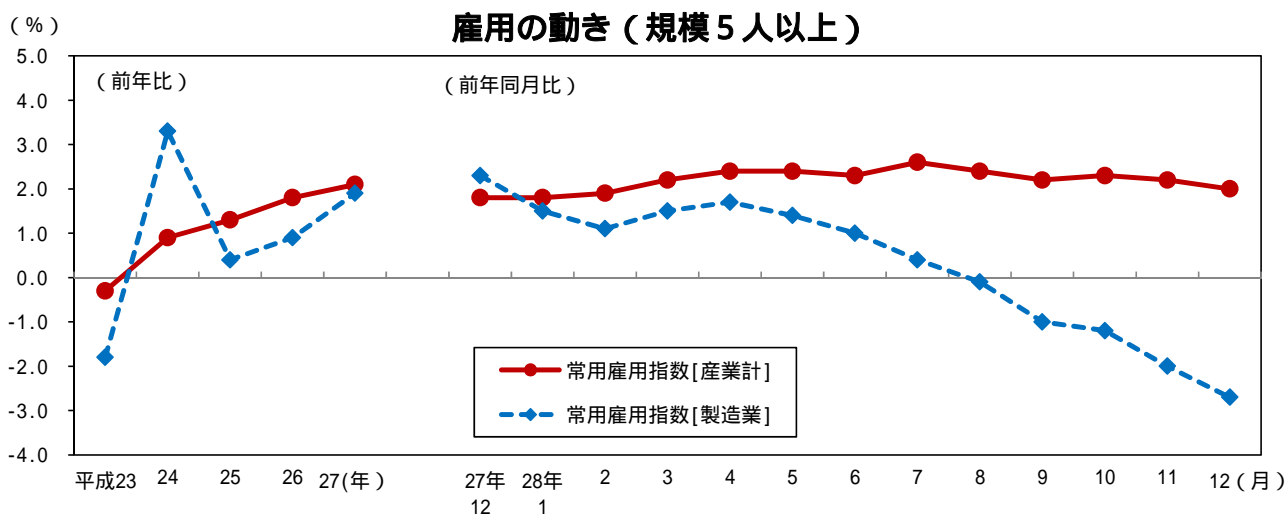
所定外労働時間指数[製造業]は 132.5 前年同月比 4.2%の増加。



### 3 雇用の動き

常用雇用指数 [産業計] は 109.0 前年同月比 2.0%の増加。

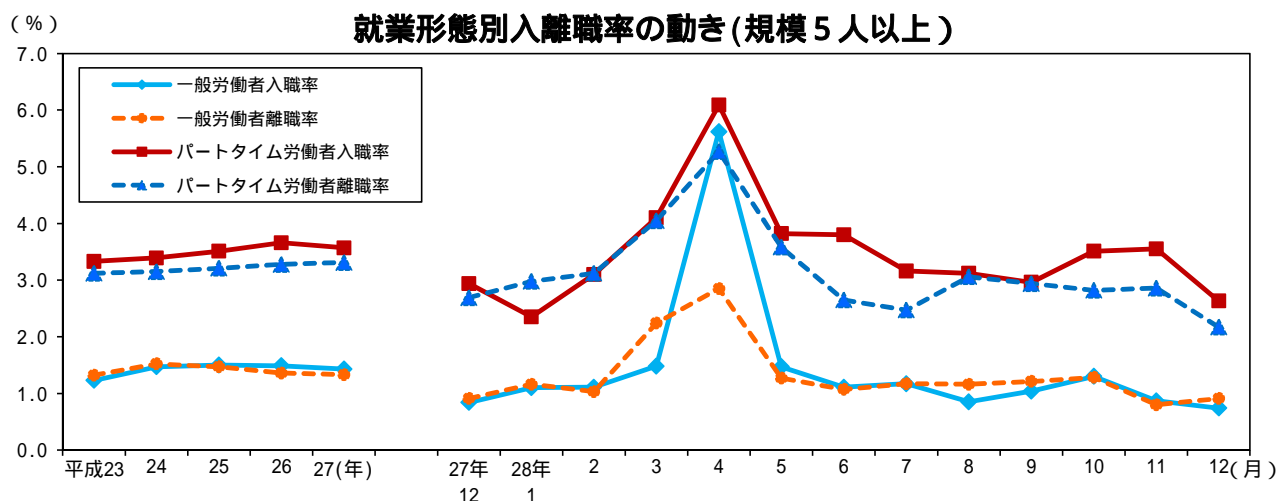
常用雇用指数 [製造業] は 102.1 前年同月比 2.7%の減少。



### 4 就業形態別入離職率の動き

一般労働者は入職率 0.74%、離職率 0.91%で 0.17 ポイントの離職超過。

パートタイム労働者は入職率 2.63%、離職率 2.17%で 0.46 ポイントの入職超過。



### 全国及び主要府県の動き <指数値比較> 【事業所規模5人以上・調査産業計】

平成28年 12月分 (前年同月比)

都道府県名	きまって支給する給与 (%)	所定外労働時間 (%)	常用雇用 (%)
大阪府	-0.7	1.9	2.0
全国	0.3	-1.8	2.2
東京都	0.3	-5.8	1.7
神奈川県	0.3	-7.9	1.3
愛知県	1.2	-7.6	0.9
兵庫県	0.5	-5.3	0.3
広島県	1.4	-2.4	0.0
福岡県	2.5	0.0	-0.6

# 大阪の工業動向

大阪府工業指数 平成28年12月（速報）

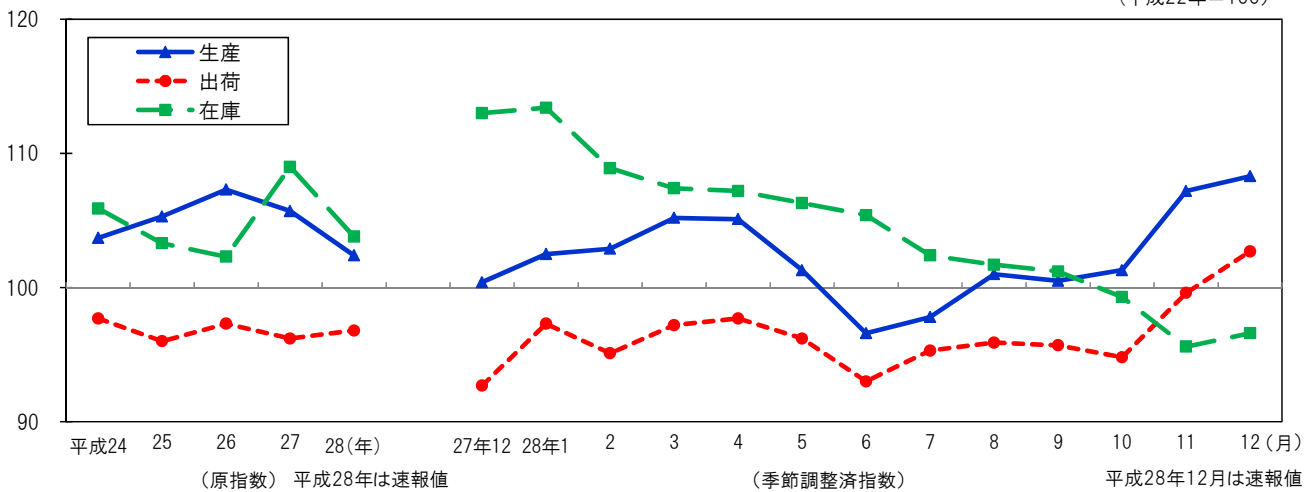
《 詳細は大阪府ホームページに掲載しています。 <http://www.pref.osaka.lg.jp/toukei/iip/index.html>（月報） 》

## 概 要

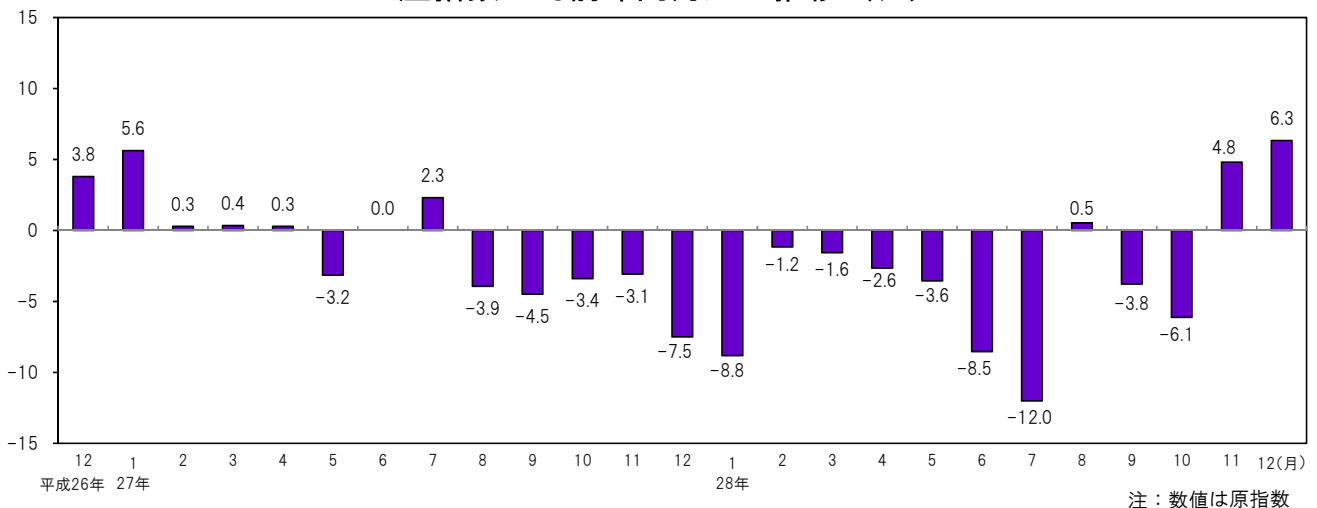
- (1) 生産指数は 108.3 前月比は 1.0%の上昇  
業種別（寄与度順）にみると、輸送機械工業（前月比 11.0%）、金属製品工業（同 9.7%）など9業種が上昇。
- (2) 出荷指数は 102.7 前月比は 3.1%の上昇  
業種別（寄与度順）にみると、輸送機械工業（前月比 9.9%）、化学工業（同 4.2%）など11業種が上昇。
- (3) 在庫指数は 96.6 前月比は 1.0%の上昇。  
業種別（寄与度順）にみると、化学工業（前月比 7.7%）、輸送機械工業（同 23.9%）など7業種が上昇。

工業指数の推移

（平成22年=100）



生産指数 対前年同月比の推移 (%)

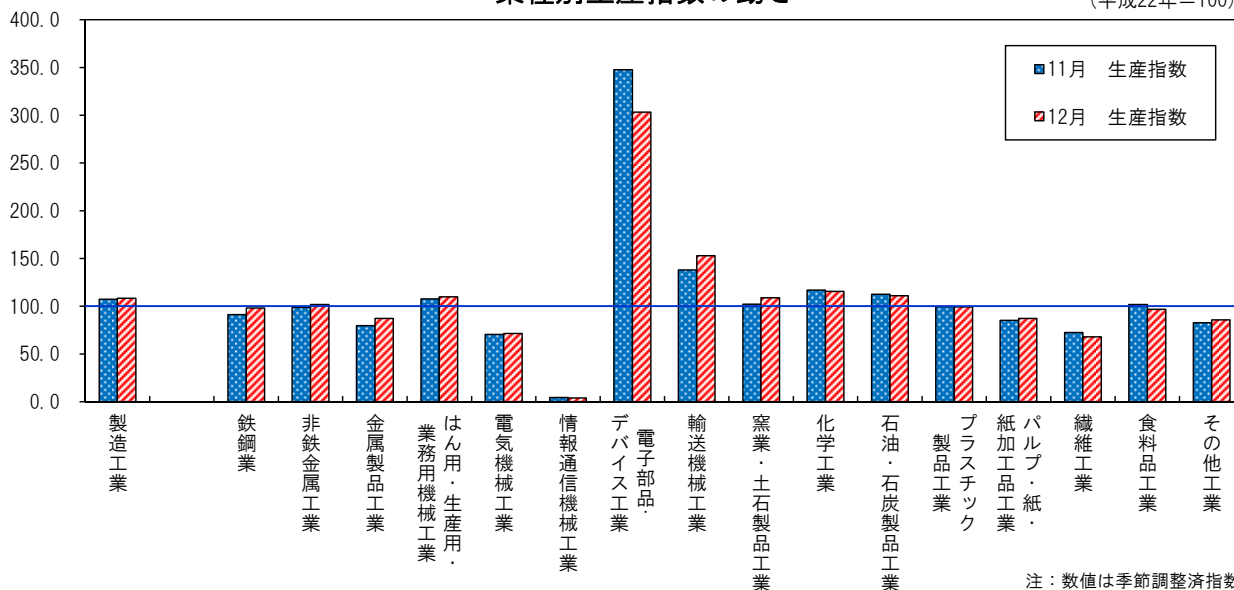


注：数値は原指数

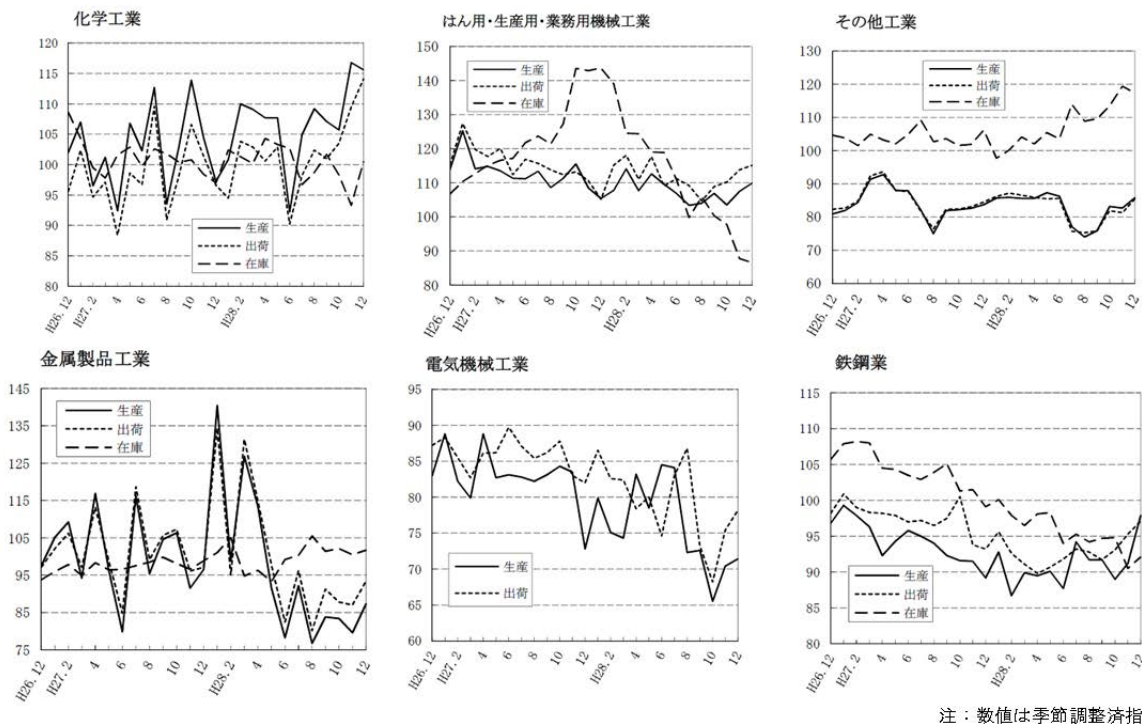


### 業種別生産指数の動き

(平成22年=100)



### 業種別動向グラフ (生産指数ウェイト上位6業種)



### ◇ 全国及び主要都府県の製造工業の動き

≪平成28年12月分速報値(前月比)≫

平成22年=100

都道府県名	生産 (%)	出荷 (%)	在庫 (%)
大阪府	1.0	3.1	1.0
全国	0.7	-0.4	0.6
東京都	7.5	5.6	15.3
神奈川県	-2.2	1.8	-1.3
愛知県	2.3	2.0	-5.5
兵庫県	3.4	-0.5	-0.5
広島県	1.3	0.1	-2.1
福岡県	-2.0	-3.4	4.2

注：数値は季節調整済指数

# 大阪の就業状況

労働力調査 平成28年平均及び平成28年10～12月期平均

《 詳細は大阪府ホームページに掲載しています。

[http://www.pref.osaka.lg.jp/toukei/roucho\\_n/index.html](http://www.pref.osaka.lg.jp/toukei/roucho_n/index.html) (年平均)

<http://www.pref.osaka.lg.jp/toukei/roucho/rc-index.html> (四半期)》

## 1 就業者

平成28年平均の就業者数(男女計)は427万8千人、前年比1.3%の増加。

男性は238万6千人、前年比0.3%の減少。

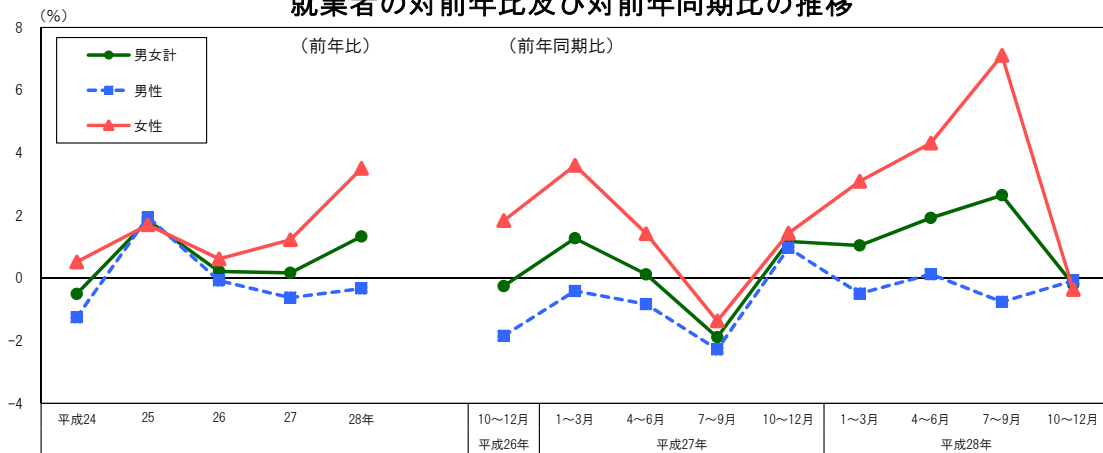
女性は189万2千人、前年比3.5%の増加。

平成28年10～12月期平均の就業者数(男女計)は432万4千人、前年同期比0.2%の減少。

男性は241万8千人、前年同期比0.1%の減少。

女性は190万6千人、前年同期比0.4%の減少。

就業者の対前年比及び対前年同期比の推移



## 2 完全失業者

### (1) 完全失業者の動向

平成28年平均の完全失業者数(男女計)は17万8千人、前年比3.8%の減少。

男性は11万3千人、前年比3.7%の増加。

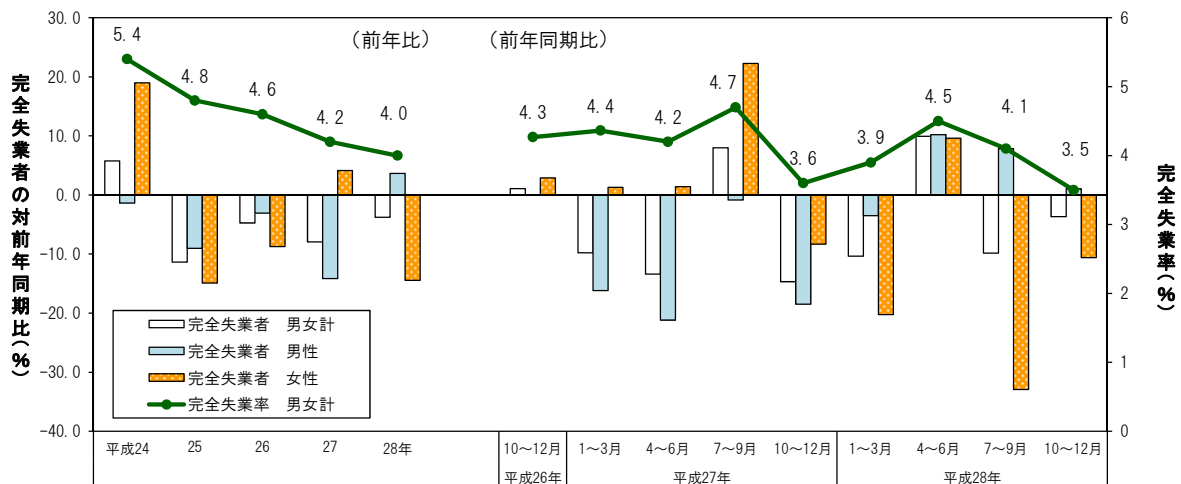
女性は6万5千人、前年比14.5%の減少。

平成28年10～12月期平均の完全失業者数(男女計)は15万7千人、前年同期比3.7%の減少。

男性は9万8千人、前年同期比1.0%の増加。

女性は5万9千人、前年同期比10.6%の減少。

完全失業者の対前年比及び対前年同期比と完全失業率(男女計)の推移



(2) 年齢階級別の動向

・平成28年（対前年比）

年齢階級別（男女計）にみると、35歳から44歳の年齢階級で、完全失業者及び完全失業率ともに増加（上昇）、15歳から24歳、25歳から34歳、45歳から54歳及び55歳から64歳の各年齢階級で、完全失業者及び完全失業率ともに減少（低下）した。

男女別では、男性は25歳から34歳及び35歳から44歳の各年齢階級で、女性は35歳から44歳の年齢階級で、完全失業者及び完全失業率ともに増加（上昇）した。

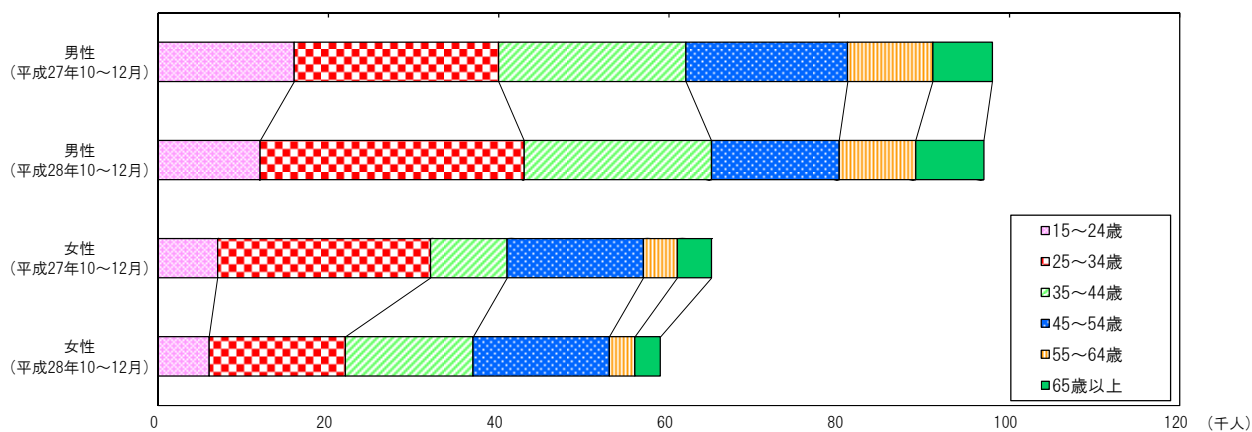
・平成28年10～12月期（対前年同期比）

年齢階級別（男女計）にみると、35歳から44歳の年齢階級で、完全失業者及び完全失業率ともに増加（上昇）、15歳から24歳、25歳から34歳、45歳から54歳及び55歳から64歳の各年齢階級で、完全失業者及び完全失業率ともに減少（低下）した。

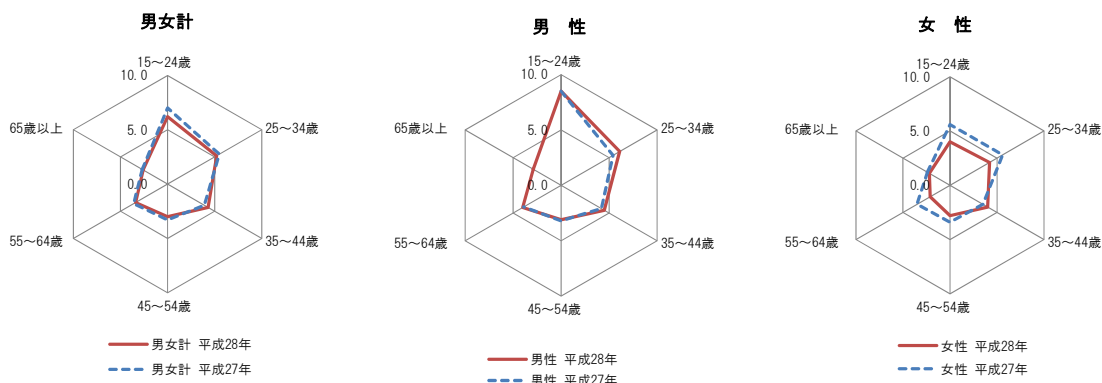
男女別では、男性は25歳から34歳及び65歳以上の各年齢階級で、女性は、35歳から44歳の年齢階級で、完全失業者及び完全失業率ともに増加（上昇）した。

年齢階級別完全失業者数

（平成27年10～12月期、平成28年10～12月期）



年齢階級別完全失業率（平成27年、平成28年）



◇全国及び主要都府県の動き

《平成28年 第4四半期（H28年10～12月）》

都道府県名	完全失業率 (%)	前年同期比 (ポイント)
大阪府	3.5	-0.1
全国	2.9	-0.2
東京都	3.3	-0.4
神奈川県	3.0	0.2
愛知県	2.4	-0.2
兵庫県	3.0	-0.5
広島県	2.5	-0.3
福岡県	3.4	-0.3

指 標

大 阪 府 の

年 月	(1) 推 計 人 口			(2) 労 働 力 人 口		(3) 雇 用 指 数 (製造業)	(4) 有 効 求 人 倍 率	(5) 全 産 業 平 均 賃 金	
	(月初)		社会増減	就業者	完全失業者			総 額	名目指数
	人	自然増減				人	千人		
平成24年	8,859,595	-6,677	2,684	4,130	238	103.1	0.77	379,993	96.5
25	8,854,702	-10,406	5,513	4,206	211	103.5	0.95	374,611	94.9
26	8,843,160	-11,457	-85	4,215	201	103.8	1.11	382,055	96.5
27	※8,839,469	-13,281	9,590	4,222	185	105.7	1.20	379,577	96.4
28	<b>8,837,812</b>	<b>-14,753</b>	<b>13,096</b>	<b>4,278</b>	<b>178</b>	...	<b>1.38</b>	...	...
27年 8月	8,839,349	-473	510			106.5	1.21	304,895	77.5
9	8,838,452	-612	-140			105.9	1.22	312,702	79.5
10	※8,839,469	-13,281	9,590			105.5	1.24	310,557	79.0
11	8,841,229	-824	2,584	4,333	163	105.5	1.26	310,648	79.0
12	8,840,220	-1,015	6			105.4	r1.28	731,166	185.9
28年 1月	8,839,308	-1,379	467			105.5	r1.28	301,608	76.7
2	8,836,448	-2,531	-329	4,274	173	105.1	r1.30	304,638	77.5
3	8,833,628	-2,327	-493			105.1	r1.31	333,807	84.9
4	8,830,956	-2,121	-551			107.3	r1.35	327,327	83.2
5	8,837,395	-1,251	7,690	4,246	199	106.8	r1.37	309,987	78.8
6	8,837,241	-943	789			106.4	r1.38	563,066	143.2
7	8,837,996	-534	1,289			106.4	r1.39	458,296	116.5
8	8,837,822	-512	338	4,452	183	106.1	1.40	305,777	77.7
9	8,837,399	-827	404			104.6	1.40	310,355	78.9
10	8,837,812	-489	902			103.1	r1.42	309,363	78.7
11	8,838,910	-827	1,925	4,324	157	103.1	1.44	309,624	78.7
12	8,837,484	-1,603	177			101.8	r1.47	730,821	185.8
29年 1月	8,835,598	-1,932	46			...	1.46	...	...
2	<b>8,831,760</b>	<b>-3,530</b>	<b>-308</b>			...	...	...	...
資料出所	大阪府統計課						大阪労働局	大阪府統計課	

【注】(1)各年は10月1日現在の推計。※は国勢調査。  
 (3)、(5)毎月勤労統計調査による規模30人以上のもの、各年は月平均。  
 (4)新規学卒者を除き、パートタイムを含む。各月は季節調整値。各年は年平均で原数値。

全 国 の

年 月	(1) 推 計 人 口			(2) 労 働 力 人 口		(3) 雇 用 指 数 (製造業)	(4) 有 効 求 人 倍 率	(5) 全 産 業 平 均 賃 金	
	(月初)		社会増減	就業者	完全失業者			総 額	名目指数
	千人	人				人	万人		
平成24年	127,515	r-201,361	-78,805	r6,280	285	r102.4	0.80	356,649	r99.4
25	127,298	r-231,736	14,378	r6,326	265	r100.9	0.93	357,972	r99.2
26	127,083	r-251,714	36,386	r6,371	236	r100.0	1.09	363,338	r100.1
27	※127,095	r-275,432	94,438	r6,401	222	r100.0	1.20	357,949	r100.0
28	...	...	...	<b>6,465</b>	<b>208</b>	<b>r100.3</b>	<b>1.36</b>	<b>r361,593</b>	<b>r101.0</b>
27年 8月	126,942	r-14,041	-52,400	r6,406	225	r100.4	1.22	298,598	r83.5
9	126,876	r-10,647	37,255	r6,466	227	r100.1	1.23	294,592	r82.4
10	※127,095	-21,198	21,998	r6,459	208	r99.9	1.24	297,816	r83.3
11	127,096	-25,095	17,738	r6,406	r210	r99.9	1.26	308,248	r86.2
12	127,088	-29,437	-30,640	r6,410	204	r99.9	r1.28	655,571	r183.2
28年 1月	127,028	-43,925	29,554	r6,424	211	r99.7	r1.29	299,426	r83.7
2	127,014	-36,660	-29,449	r6,376	213	r99.5	r1.29	292,182	r81.7
3	126,948	-33,873	61,712	r6,364	216	r99.3	r1.31	313,419	r87.6
4	126,975	-25,490	-25,194	r6,420	r225	r101.0	r1.33	305,460	r85.4
5	126,925	-21,202	65,818	r6,471	r217	r100.9	r1.35	301,484	r84.3
6	126,969	-14,005	39,114	r6,522	210	r100.9	r1.36	528,559	r147.8
7	126,995	-13,553	-4,694	r6,504	203	r100.7	1.37	426,928	r119.4
8	126,976	-16,910	-56,603	r6,489	212	r100.6	1.37	300,048	r83.9
9	r126,903	...	...	r6,522	204	r100.4	1.38	295,620	r82.6
10	p126,930	...	...	r6,520	195	r100.3	1.40	298,760	r83.5
11	p126,950	...	...	r6,477	197	r100.3	1.41	310,696	r86.9
12	p126,920	...	...	r6,490	193	r100.1	1.43	r662,980	r185.3
29年 1月	p126,860	...	...	6,470	197	p101.4	1.43	p302,224	p84.5
2	<b>p126,830</b>	...	...	...	...	...	...	...	...
資料出所	総務省統計局					厚生労働省			

【注】(1)推計人口の各年は10月1日現在。※は国勢調査。  
 自然増減、社会増減の各年は前年10月～当年9月の計で各月は、当該1か月分の数値。  
 (2)各年は平均。※は補完推計値。(3)、(5)毎月勤労統計調査による規模30人以上のもの、各年は月平均。  
 (4)新規学卒者を除き、パートタイムを含む。各月は季節調整値。各年は年平均で原数値。

主要指標

(6)生産 指数	(7)生産者 製品在庫指数	(8) 着工建築物 床面積	(9) 着工住宅 新設戸数	(10)自動車 保有台数 (年月末)	(11) 百貨店・スーパー販売額		(12) コンビニエンス ストア販売額	(13) 家電大型専門店 販売額	(14) ドラッグストア 販売額	(15) ホームセンター 販売額	年 月
					百貨店	スーパー					
(22年=100)		千㎡	戸	台	百万円	百万円	百万円	百万円	百万円	百万円	
103.7	105.9	7,823	61,617	3,711,794	841,712	857,008	-	-	-	-	平成24年
105.3	103.3	9,053	69,335	3,725,312	889,464	854,388	-	-	-	-	25
107.3	102.3	8,423	64,528	3,743,080	927,558	867,315	-	431,902	297,221	176,973	26
105.7	109.0	7,894	64,204	3,749,021	939,011	878,043	-	423,912	344,383	176,145	27
p102.4	p103.8	8,348	69,466	3,761,733	904,616	876,284	762,816	411,961	371,625	179,928	28
102.2	109.6	802	6,163	3,739,624	68,379	74,783	64,156	37,288	29,171	15,369	27年 8月
105.7	111.0	679	5,975	3,746,550	69,074	68,994	60,304	30,404	27,850	13,836	9
106.4	112.2	848	6,780	3,745,808	75,801	72,202	62,999	30,263	29,873	14,622	10
103.7	113.6	686	5,231	3,748,310	82,283	71,803	58,993	34,454	28,662	14,595	11
100.4	113.0	613	5,856	3,749,021	110,280	87,685	63,923	46,371	32,591	18,669	12
102.5	113.4	585	4,731	3,752,088	79,097	73,317	58,335	35,639	28,214	13,114	28年 1月
102.9	108.9	663	5,746	3,752,301	67,104	66,634	56,121	30,111	29,467	12,728	2
105.2	107.4	689	6,338	3,734,702	77,418	71,189	62,523	37,456	31,387	14,685	3
105.1	107.2	684	6,513	3,738,602	69,350	70,708	61,746	32,264	31,920	15,744	4
101.3	106.3	1,084	5,705	3,740,389	70,257	72,999	63,192	32,631	31,499	16,379	5
96.6	105.4	817	6,341	3,743,774	68,470	70,908	63,256	33,647	31,323	14,415	6
97.8	102.4	711	6,102	3,748,338	86,272	75,080	69,437	41,110	32,812	16,042	7
101.0	101.7	603	5,581	3,749,179	63,539	72,929	67,716	32,178	30,666	15,079	8
100.5	101.2	656	5,041	3,756,216	63,847	67,923	64,226	29,726	29,461	13,344	9
101.3	99.3	681	6,125	3,755,645	71,724	73,366	66,651	29,873	30,707	15,013	10
r107.2	r95.6	555	5,994	3,759,273	78,883	73,340	62,542	31,744	30,050	14,802	11
p108.3	p96.6	620	5,249	3,761,733	r108,655	r87,891	r67,071	r45,582	r34,119	r18,583	12
...	...	856	5,721	3,764,318	p80,592	p73,490	p60,980	p34,910	p29,697	p12,959	29年 1月
...	...	...	...	...	...	...	...	...	...	...	2
大阪府統計課		国土交通省		近畿運輸局	近畿経済産業局		経済産業省				資料出所

【注】(6)、(7)各年は原指数、各月は季節調整済指数。

(11)従業者50人以上の小売店。平成27年7月分から「大型小売店」を「百貨店・スーパー」に名称変更。

(13)～(15)平成27年7月分から「専門量販店販売統計調査」は「商業動態統計調査」に統合。

主要指標

(6)生産 指数	(7)生産者 製品在庫指数	(8) 着工建築物 床面積	(9) 着工住宅 新設戸数	(10)自動車 保有台数 (年月末)	(11) 百貨店・スーパー販売額		(12) コンビニエンス ストア販売額	(13) 家電大型専門店 販売額	(14) ドラッグストア 販売額	(15) ホームセンター 販売額	年 月
					百貨店	スーパー					
(22年=100)		千㎡	戸	千台	億円	億円	億円	億円	億円	億円	
97.8	110.4	135,454	893,002	79,882	66,389	129,527	94,772	-	-	-	平成24年
97.0	107.4	148,636	987,254	80,411	67,195	130,579	98,724	-	-	-	25
99.0	109.5	130,791	880,470	81,010	68,274	133,699	104,232	45,311	49,375	33,452	26
97.8	113.0	129,424	920,537	81,246	68,258	132,233	109,957	42,467	53,609	33,012	27
r97.6	r111.5	132,962	967,237	81,602	r65,976	r129,972	r114,456	r41,830	r56,732	r33,092	28
96.8	113.4	11,012	80,255	81,027	4,832	11,225	9,961	3,804	4,675	2,862	27年 8月
97.0	113.3	10,745	77,872	81,172	4,941	10,173	9,189	3,111	4,342	2,579	9
98.3	112.0	10,913	77,153	81,177	5,496	10,576	9,484	3,050	4,551	2,749	10
97.1	112.3	10,737	79,697	81,222	5,992	10,499	8,990	3,358	4,432	2,716	11
95.9	112.7	10,286	75,452	81,246	7,826	13,099	9,718	4,575	5,000	3,376	12
98.4	112.4	9,245	67,815	81,318	5,869	11,044	8,849	3,737	4,447	2,431	28年 1月
93.2	112.2	10,228	72,831	81,328	4,912	9,974	8,453	2,989	4,436	2,234	2
96.7	115.3	10,495	75,744	80,901	5,831	10,633	9,371	3,818	4,698	2,630	3
97.3	113.4	10,845	82,398	81,014	5,012	10,443	9,190	3,137	4,625	2,949	4
94.6	113.9	12,006	78,728	81,052	5,125	10,854	9,593	3,224	4,794	3,148	5
96.8	114.0	12,041	85,953	81,161	5,183	10,492	9,436	3,336	4,763	2,719	6
96.5	111.2	11,071	85,208	81,285	6,165	11,045	10,416	4,202	4,985	2,935	7
97.8	111.6	11,877	82,242	81,312	4,529	11,012	10,295	3,383	4,841	2,782	8
98.4	111.0	11,765	85,622	81,464	4,684	10,020	9,552	3,119	4,527	2,469	9
98.5	108.6	11,337	87,239	81,487	5,245	10,720	9,893	3,124	4,738	2,739	10
99.9	106.9	11,327	85,051	81,556	5,796	10,683	9,332	3,252	4,647	2,736	11
r100.6	r107.5	10,725	78,406	81,602	r7,625	r13,051	r10,075	r4,507	r5,232	r3,320	12
p99.9	p107.5	11,071	76,491	...	p5,740	p10,999	p9,136	p3,716	p4,685	p2,431	29年 1月
...	...	...	...	...	...	...	...	...	...	...	2
経済産業省		国土交通省		経済産業省				資料出所			

【注】(6)、(7)各年は原指数、各月は季節調整済指数。

(11)従業者50人以上の小売店。平成27年7月分から「大型小売店」を「百貨店・スーパー」に名称変更。

(13)～(15)平成27年7月分から「専門量販店販売統計調査」は「商業動態統計調査」に統合。

大 阪 府 の

年 月	(16) 外国貿易		(17) 企業倒産		(18) 銀行勘定(年月末)		(19)	(20)	(21)
	輸 出	輸 入	件 数	負債金額	預 金	貸 出	手形 交換高	消費者 物価指数	府内総生産 (名目)
	百万円	百万円	件	百万円	億円	億円	億円	(2015年=100)	百万円
平成24年	7,150,542	9,243,830	1,711	539,937	556,965	368,330	307,136	96.4	33,390,857
25	7,903,116	10,557,299	1,461	210,701	567,339	367,235	324,090	96.6	33,677,137
26	8,718,763	11,316,807	1,342	164,247	574,691	374,225	309,996	99.0	34,117,938
27	9,227,388	10,565,480	1,205	118,809	588,163	373,699	286,848	100.0	...
28	8,678,027	p9,085,393	1,146	671,069	620,095	372,789	2,057,942	99.9	...
27年 8月	766,553	849,531	99	4,468	585,145	369,281	22,074	100.2	...
9	830,549	882,511	86	10,101	586,537	373,222	21,874	100.3	...
10	824,749	953,445	102	14,791	582,722	369,930	18,462	100.4	...
11	731,167	917,597	99	4,486	589,783	370,945	21,310	100.2	...
12	758,454	824,048	96	5,785	588,163	373,699	22,990	100.1	...
28年 1月	660,095	811,587	92	20,768	586,665	372,689	21,921	100.0	...
2	671,744	739,871	108	8,694	592,702	370,889	40,503	100.1	...
3	749,520	771,894	102	38,777	609,891	374,042	142,399	100.2	...
4	721,693	724,524	98	7,894	611,942	370,336	205,404	100.0	...
5	645,103	687,542	88	9,361	615,460	369,229	206,979	100.1	...
6	731,139	743,786	103	9,849	614,209	370,083	268,752	99.7	...
7	694,284	714,001	86	8,370	611,491	370,733	235,654	99.6	...
8	706,147	755,394	99	19,352	613,471	369,638	246,020	99.6	...
9	764,695	793,425	100	8,813	614,206	371,363	191,913	99.6	...
10	755,924	750,593	88	20,549	613,829	368,015	165,242	100.2	...
11	748,089	812,726	94	503,706	621,199	370,164	164,747	100.3	...
12	829,597	p780,051	88	14,936	620,095	372,789	168,408	99.8	...
29年 1月	665,672	p894,857	81	7,915	624,897	371,685	163,121	r99.6	...
2	...	...	96	12,882	...	...	...	p99.7	...
資料出所	大 阪 税 関		(株)東京商工リサーチ		大阪銀行協会		大阪手形 交 換 所	総務省 大阪府統計課	大 阪 府 統 計 課

【注】(16)大阪税関本関・堺税関支署・堺税関支署岸和田出張所・関西空港税関支署の合計額。  
 (17)負債金額1,000万円以上のもの、内整理その他を含む。(18)各年月末現在。  
 (20)大阪市内のもの。総合指数。速報値(p)は大阪府が独自に集計したもの。(21)各年は年度値。

全 国 の

年 月	(16) 外国貿易		(17) 企業倒産		(18) 国 内		(19)	(20)	(21) G.D.P
	輸 出	輸 入	件 数	負債金額	預 金	貸 出	手形 交換高	消費者 物価指数	国内総生産 (名目)
	十億円	十億円	件	百万円	十億円	十億円	十億円	(2015年=100)	億円
平成24年	63,748	70,689	12,124	3,834,563	613,690	433,823	369,203	96.2	4,949,572
25	69,774	81,243	10,855	2,782,347	640,633	449,134	366,445	96.6	5,031,756
26	73,093	85,909	9,731	1,874,065	660,844	461,147	332,655	99.2	5,136,980
27	75,614	78,406	8,812	2,112,382	679,106	475,937	299,032	100.0	r5,304,657
28	r70,036	r66,042	8,446	2,006,119	...	...	424,224	99.9	p5,372,894
27年 8月	5,880	6,448	632	97,896	673,470	465,905	23,205	100.2	
9	6,413	6,535	673	270,898	676,940	470,471	23,440	100.3	
10	6,541	6,437	742	106,241	673,540	468,785	20,753	100.2	
11	5,979	6,366	711	141,650	679,175	471,254	23,663	99.9	r1,382,406
12	6,338	6,199	699	385,353	679,106	475,937	24,123	99.8	
28年 1月	5,351	r6,008	675	126,927	677,992	475,000	21,062	99.5	
2	r5,702	r5,467	723	163,516	687,209	473,374	25,589	99.6	r1,332,395
3	6,457	r5,712	746	175,899	704,814	480,044	37,564	99.7	
4	r5,890	r5,078	695	103,344	713,531	475,438	36,373	99.9	
5	5,092	r5,139	671	115,852	714,947	475,966	40,915	100.0	r1,325,244
6	r6,025	r5,389	763	108,227	715,380	478,005	47,151	99.9	
7	r5,728	r5,224	712	124,019	711,968	478,318	38,793	99.6	
8	r5,316	r5,351	726	126,049	713,266	478,897	42,930	99.7	r1,311,019
9	5,969	r5,482	650	85,320	718,064	483,362	36,246	99.8	
10	5,870	r5,389	683	111,235	720,207	482,275	31,062	100.4	
11	r5,956	r5,810	693	594,484	728,632	485,636	31,962	100.4	p1,404,236
12	6,679	r6,043	710	171,666	...	...	34,577	100.1	
29年 1月	5,422	p6,510	605	128,487	...	...	31,726	100.0	
2	...	...	688	115,834	...	...	...	...	
資料出所	財 務 省		(株)東京商工リサーチ		日 本 銀 行		全 国 銀行協会	総 務 省 統 計 局	内 閣 府

【注】(16)通関実績。(17)負債額1,000万円以上のもの、内整理その他を含む。(18)各年月末現在。  
 (20)総合指数。(21)93SNAによる原系列。

## 主 要 指 標 (つづき)

(22)	(23)	年 月
交通事故 発生件数	刑法犯 認知件数	
件	件	
48,212	168,115	平成24年
46,110	151,413	25
42,729	148,257	26
40,607	132,471	27
...	r122,136	28
3,317	11,171	27年 8月
3,135	11,471	9
3,415	11,983	10
3,305	10,732	11
4,105	10,058	12
2,726	r9,250	28年 1月
3,084	p9,026	2
3,435	p10,031	3
2,930	p9,940	4
3,077	p11,493	5
2,993	p10,638	6
3,097	p10,755	7
3,298	p11,319	8
3,184	p10,460	9
3,055	p10,436	10
3,237	p9,948	11
...	p8,891	12
...	p8,577	29年 1月
...	...	2
大阪府警察本部	資料出所	

### 大阪府の統計情報

大阪府の最新データにアクセス!

統計課では、ホームページを通じて最新の統計情報をご提供しています。

- ▼統計課が公表する統計報告書全文をPDFで掲載。
- ▼各種データExcelファイルを掲載。
- ▼分野別索引ですばやく検索。
- ▼統計資料室の所蔵資料も検索可能。
- ▼大阪府統計グラフコンクールなどのイベント情報もご紹介。
- ▼全国の主要統計関連ページへのリンク集も充実。



大阪府広報担当副知事  
もずやん

大阪府 統計

検索

大阪府 総務部 統計課 情報分析グループ TEL:06-6210-9196 FAX:06-6614-6921

—統計表利用の手引—

・単位未満は四捨五入 ・0.0は単位未満 ・pは概数 ・rは改訂 …は不詳 ・-は皆無

## 主 要 指 標 (つづき)

(22)	(23)	(24) 国 際 収 支			(25)	(26) 日本	(27) 財政	(28)	(29)	(30)		年 月
		経 常 収 支								家 計	年 月	
交通事故 発生件数	刑法犯 認知件数	経 常 収 支	貿易収支	サービス収支	外貨準備高 (年月末)	銀行券 発行高	資金対 民間収支	企業 物価指数	東証 株価指数	可処分所得	消費支出	年 月
件	件	億円	億円	億円	百万ドル	十億円	十億円	2015年=100 (43年=100)	円	円	円	年 月
665,157	1,403,167	47,640	-42,719	-38,110	1,268,125	86,653	38,664	98.0	768.64	425,330	314,229	平成24年
629,033	1,314,140	44,566	-87,734	-34,786	1,266,815	90,143	107,114	99.2	1,125.94	426,234	318,707	25
573,842	1,212,163	38,805	-104,653	-30,335	1,260,548	93,082	131,634	102.4	1,263.58	423,907	318,650	26
p536,899	1,098,969	164,127	-6,288	-16,784	1,233,214	98,430	105,864	100.0	1,554.16	427,447	315,428	27
...	r996,120	p206,496	p55,793	p-9,748	1,216,903	102,461	...	96.5	1,355.93	429,516	310,389	28
p43,249	94,089	16,249	-3,292	421	1,244,150	91,387	14,584	99.8	1,613.59	391,486	317,478	27年 8月
p42,213	92,960	14,521	684	-593	1,248,936	91,562	1,620	99.4	1,455.30	338,999	299,276	9
p47,184	99,996	14,018	2,051	-3,832	1,244,211	92,600	11,399	98.7	1,506.15	405,744	310,411	10
p44,969	90,405	11,059	-3,041	603	1,233,008	93,159	14,072	98.7	1,582.45	345,613	295,107	11
p51,489	85,440	9,401	1,943	-1,983	1,233,214	98,430	-1,003	98.3	1,551.34	752,949	340,060	12
p38,706	r73,843	5,901	-4,316	-1,862	1,248,107	94,790	16,697	97.2	1,412.22	356,459	312,789	28年 1月
p39,230	r75,421	23,874	4,023	1,653	1,254,149	95,147	14,244	96.9	1,324.59	395,343	298,302	2
p42,634	p81,552	29,862	8,828	2,623	1,262,099	95,595	-3,633	96.8	1,358.30	369,984	335,485	3
p38,679	p81,509	18,313	6,886	-4,142	1,262,509	97,104	5,149	96.4	1,335.67	388,392	337,313	4
p39,391	p90,816	17,827	458	823	1,253,967	95,267	18,462	96.4	1,334.43	313,865	307,961	5
p39,565	p85,647	9,815	7,615	-1,632	1,265,402	95,988	-1,914	96.4	1,288.83	591,909	277,511	6
p41,469	p85,396	19,620	6,126	-2,030	1,264,750	96,484	22,744	96.3	1,291.30	469,929	303,880	7
p43,439	P88,535	20,030	2,332	-453	1,256,053	96,351	17,763	96.0	1,303.93	391,699	302,003	8
p39,987	p83,259	18,780	6,762	-882	1,260,145	96,319	4,584	96.1	1,334.42	347,959	297,302	9
p43,009	p89,154	p17,199	p5,876	p-1,719	1,242,792	96,982	15,412	96.0	1,360.45	405,168	306,551	10
p43,763	p82,968	p14,155	p3,134	p738	1,219,291	97,430	13,852	96.4	1,409.47	352,540	295,259	11
...	p77,908	p11,122	p8,068	p-2,866	1,216,903	102,461	-2,555	97.1	1,522.68	770,950	350,311	12
...	p69,874	p655	p-8,534	p-2,357	1,231,573	98,946	20,001	r97.7	1,534.42	360,611	307,262	29年 1月
...	p65,660	...	...	...	1,232,340	...	...	p97.9	...	...	...	2
警 察 庁	財 務 省	日 本 銀 行	東 京 証 券 取 引 所	総 務 省 統 計 局	資料出所							

【注】(25)、(26)各年月末現在。(27)各年は年度合計、-は受超。(28)国内企業物価指数の総平均。  
(29)東京市場第1部上場全銘柄の平均。(30)家計調査による勤労者世帯のもの、各年は月平均。

## 大阪管区気象台気象概況

(気象庁)

年月	気 温				降水量			日照時間	
	日平均	最高値	最低値	平年(平均)	合 計	1時間最大	平 年	総 数	平 年
	℃	℃	℃	℃	mm	mm	mm	時間	時間
平成26年	16.7	37.1	-0.5	16.9	1,278.5	29.0	1,279.0	2,161.3	1,996.4
27	17.2	38.0	0.0		1,648.5	25.5		2,006.2	
28	17.7	38.1	-3.5		1,453.5	40.5		2,127.0	
28年 3月	10.8	22.0	0.8	9.4	91.0	8.5	104.2	207.0	159.5
4	16.6	27.5	5.5	15.1	127.5	12.5	103.8	168.0	188.6
5	21.2	30.7	11.7	19.7	136.5	19.5	145.5	229.7	194.3
6	23.3	32.3	14.4	23.5	325.0	40.5	184.5	148.0	156.2
7	28.0	36.3	21.8	27.4	66.0	6.5	157.0	214.1	182.1
8	29.5	38.1	20.8	28.8	161.5	30.5	90.9	262.6	216.9
9	25.8	34.8	19.2	25.0	183.5	20.0	160.7	106.2	156.7
10	20.3	31.2	10.5	19.0	42.0	7.5	112.3	148.3	163.9
11	13.4	21.6	6.4	13.6	69.0	5.0	69.3	155.5	148.5
12	9.4	21.2	1.6	8.6	104.0	17.0	43.8	155.9	151.6
29年 1月	6.2	14.8	-0.8	6.0	33.5	4.0	45.4	166.7	142.6
2	6.3	17.8	-0.6	6.3	45.0	6.5	61.7	144.3	135.4

【注】平年値は1981-2010年の30年間の観測値の平均をもとに算出。

## 人 口 動 態

(総務省「住民基本台帳人口移動報告」・厚生労働省「人口動態統計月報」)

年月	(1) 人 口 動 態							(2) 住 民 登 録 人 口 移 動			(3)社会増減
	出 生	死 亡	乳児死亡 (再掲)	自然増減	死 産	婚 姻	離 婚	転 出	転 入		
	人	人	人	人	人	件	件	人	人	人	
平成26年	69,968	81,653	138	-11,685	1,621	46,934	17,834	149,533	149,142	-391	
27	70,596	83,577	125	-12,981	1,519	46,689	18,101	154,117	156,413	2,296	
28	...	...	...	...	...	...	...	150,743	152,537	1,794	
28年 8月	5,936	6,806	3	-870	120	3,662	1,481	11,030	11,151	121	
9	5,940	6,330	9	-390	118	3,160	1,401	9,372	9,189	-183	
10	5,892	6,816	9	-924	128	3,049	1,382	10,735	10,203	-532	
11	...	...	...	...	...	...	...	8,617	8,309	-308	
12	...	...	...	...	...	...	...	8,423	8,328	-95	
29年 1月	...	...	...	...	...	...	...	8,959	8,686	-273	

【注】(1)厚生労働省統計情報部「人口動態統計月報(概数)」による。各年は確定数(日本人に関するもの)。

(2)総務省統計局「住民基本台帳人口移動報告月報」による。

(3)「-」は転出超過。

## 外 国 貿 易 額

(大阪税関)

年月	総 額		大 阪		堺		岸 和 田		関 西 空 港	
	輸 出	輸 入	輸 出	輸 入	輸 出	輸 入	輸 出	輸 入	輸 出	輸 入
	百万円	百万円	百万円	百万円	百万円	百万円	百万円	百万円	百万円	百万円
平成26年	8,718,763	11,316,807	3,262,814	5,147,365	554,727	2,531,230	10,281	57,265	4,890,942	3,580,947
27	9,227,388	10,565,480	3,419,611	5,001,540	493,655	1,599,733	7,385	58,469	5,306,737	3,905,738
28	8,678,027	p9,085,393	3,144,512	p4,339,517	444,379	p1,159,329	7,186	p52,030	5,081,950	p3,534,517
28年 8月	706,147	755,394	249,242	370,035	37,893	98,066	584	4,430	418,428	282,863
9	764,695	793,425	256,097	355,724	33,359	87,940	456	4,062	474,783	345,699
10	755,924	750,593	262,003	330,019	36,881	95,636	765	5,011	456,275	319,927
11	748,089	812,726	264,540	368,640	33,603	106,425	519	4,580	449,427	333,081
12	829,597	p780,051	307,676	p369,779	41,705	p112,077	511	p4,394	479,705	p293,801
29年 1月	665,672	p894,857	231,290	p425,267	34,542	p132,239	425	p5,862	399,415	p331,489

【注】 通関実績による。



## 百貨店販売額

(近畿経済産業局「商業動態統計調査」)

年月	総額		前年同月比	衣料品	身の回り品	飲食品	家具	家電家庭用品	その他の商品	食堂喫茶	商品券
	百万円	%		百万円	百万円	百万円	百万円	百万円	百万円	百万円	百万円
平成26年	927,558	104.3	299,856	138,165	271,822	10,782	29,108	153,663	24,162	28,927	
27	939,011	101.2	293,427	141,490	268,907	9,875	27,850	174,775	22,686	27,654	
28年r	904,616	96.3	272,671	133,923	265,180	8,350	27,520	177,884	19,087	25,686	
28年8月	63,539	92.9	16,043	9,140	20,253	703	2,138	13,470	1,791	1,489	
9	63,847	92.4	19,199	10,157	16,718	582	2,142	13,630	1,419	1,294	
10	71,724	94.6	23,561	10,428	19,166	843	2,255	14,043	1,429	1,515	
11	78,883	95.9	24,829	10,488	23,450	693	2,259	15,763	1,400	3,009	
12月r	108,655	98.5	27,958	15,521	39,395	815	2,976	20,271	1,719	3,815	
29年 1月p	80,592	101.9	28,713	13,025	19,627	651	2,401	14,630	1,545	1,225	

【注】百貨店とは、日本標準産業分類の百貨店、総合スーパーのうち、スーパー(従業者50人以上で、売場面積1,500㎡以上でかつ売場面積の50%以上についてセルフサービス方式を採用している商店)を除く売場面積が1,500㎡(政令指定都市の場合3,000㎡)以上の事業所。商品券は、総額に含まれない。

## スーパー販売額

(近畿経済産業局「商業動態統計調査」)

年月	総額		前年同月比	衣料品	身の回り品	飲食品	家具	家電家庭用品	その他の商品	食堂喫茶	商品券
	百万円	%		百万円	百万円	百万円	百万円	百万円	百万円	百万円	百万円
平成26年	867,315	101.5	71,489	16,805	582,953	5,329	31,394	157,772	1,572	1,476	
27	878,043	101.2	67,831	16,294	608,983	4,143	32,562	147,225	1,005	1,461	
28年r	876,284	99.8	66,097	14,720	626,282	2,777	31,105	134,409	894	1,413	
28年8月	72,929	97.5	4,591	1,288	53,145	186	2,438	11,206	74	153	
9	67,923	98.4	4,035	1,139	50,088	161	2,265	10,167	68	91	
10	73,366	101.6	5,886	1,086	52,434	288	2,476	11,124	71	84	
11	73,340	102.1	6,365	1,080	51,835	314	2,527	11,150	68	106	
12月r	87,891	100.2	6,610	1,185	61,496	334	3,412	14,769	85	168	
29年 1月p	73,490	100.2	5,585	1,160	52,720	195	2,789	10,971	70	176	

【注】スーパーとは、従業者50人以上、かつ売り場面積1,500㎡以上で、その売り場面積の50%以上についてセルフサービス方式を採用している小売事業所。商品にあらかじめ値段がつけられ、客が自分で商品を取り集め、売場の出口などに設けられた勘定場で、一括して代金を支払う形式となっていること。商品券は、総額に含まれない。

## 自動車保有台数

(近畿運輸局大阪運輸支局)

年月	総数	貨物用自動車			乗合用自動車	乗用自動車				特殊用途車	二輪車
		総数	うち小型車	うち軽自動車		総数	普通車	小型車	軽四輪車		
平成26年	3,743,080	673,864	194,149	356,310	9,569	2,753,775	934,567	1,055,200	764,008	68,157	237,715
27	3,749,021	670,495	193,419	351,807	9,970	2,762,005	942,838	1,033,402	785,765	69,433	237,118
28	3,761,733	667,758	192,720	347,771	10,403	2,775,645	961,649	1,013,772	800,224	70,896	237,031
28年 8月	3,749,179	667,083	192,638	348,109	10,228	2,765,192	952,701	1,018,218	794,273	70,151	236,525
9	3,756,216	667,790	192,833	348,163	10,319	2,771,009	956,802	1,017,401	796,806	70,363	236,735
10	3,755,645	667,273	192,795	347,752	10,339	2,770,636	957,457	1,015,405	797,774	70,469	236,928
11	3,759,273	667,802	192,650	348,243	10,375	2,773,543	959,596	1,015,007	798,940	70,690	236,863
12	3,761,733	667,758	192,720	347,771	10,403	2,775,645	961,649	1,013,772	800,224	70,896	237,031
29年 1月	3,764,318	667,759	192,815	347,605	10,431	2,778,496	963,999	1,013,116	801,381	70,920	236,712

【注】各年月末現在。

## 関西国際空港運営状況

(関西エアポート(株))

年月	航空機発着回数			航空旅客数			貨物扱量			
	国際線	国内線	回	国際線	うち外国人旅客	国内線	国際貨物	国内貨物	回	
平成26年	141,565	93,154	48,411	19,354,031	13,053,002	6,307,865	6,301,029	722,732	700,325	22,407
27	163,506	112,019	51,487	23,218,429	16,253,996	10,015,217	6,964,433	719,331	697,374	21,957
28年p	177,109	129,210	47,899	25,234,898	18,758,705	12,169,594	6,476,193	729,085	709,811	19,274
28年 8月	15,433	11,229	4,204	2,375,996	1,770,948	1,075,868	605,048	59,512	58,050	1,462
9	14,747	10,688	4,059	2,057,417	1,493,863	892,933	563,554	65,704	64,207	1,497
10	15,151	10,960	4,191	2,133,736	1,561,619	1,010,493	572,117	67,975	66,477	1,498
11月r	14,467	10,668	3,799	2,037,177	1,521,627	969,480	515,550	68,324	66,863	1,461
12月p	14,924	11,017	3,907	2,061,846	1,555,278	998,260	506,568	70,278	68,468	1,810
29年 1月p	15,045	11,042	4,003	2,193,594	1,668,860	1,124,720	524,734	59,190	57,871	1,319

【注】航空機発着回数には、旅客便、貨物便の他、空輸機、燃料給油機、プライベート機、特別機、回転翼機等を含む。

今月の大阪府統計表  
(観光・建築)

宿泊施設利用状況

(観光庁「宿泊旅行統計」)

年月	宿泊施設数	延べ宿泊者数			うち外国人延べ宿泊者数	実宿泊者数	観光目的		うち外国人実宿泊者数
		観光的目的50%以上	観光的目的50%未満	観光的目的50%以上			観光的目的50%未満		
	箇所	人	人	人	人	人	人	人	人
平成26年	560	28,369,250	8,925,400	19,381,060	6,200,160	19,840,130	6,251,760	13,525,590	3,915,850
27	586	30,366,080	11,538,240	18,758,250	8,965,670	21,036,690	8,028,000	12,959,950	5,348,360
28	577	31,418,630	13,338,380	18,080,290	10,255,330	21,942,640	9,185,470	12,757,170	6,072,250
28年 7月	577	2,857,930	1,256,810	1,601,130	1,053,180	1,965,430	836,450	1,128,980	617,270
8		3,024,560	1,358,230	1,666,330	857,380	2,068,680	927,720	1,140,960	493,640
9		2,525,850	1,117,600	1,408,250	749,970	1,761,360	771,810	989,550	429,060
10		2,654,080	1,131,300	1,522,780	802,790	1,858,420	793,450	1,064,970	460,630
11		2,494,460	993,340	1,501,130	757,430	1,771,720	698,700	1,073,020	446,310
12		2,680,990	1,146,690	1,534,300	744,860	1,894,000	798,030	1,095,970	442,170

【注】1.月別の数値は暫定値である。  
2.各年の宿泊施設数は年末現在。  
3.平成28年各月の宿泊施設数は形成28年1月1日現在の施設数。

建築動態

(国土交通省「建設統計月報」)

年月	着工建築物								
	総数		建築主別						
	工事費予定額	床面積	官公庁		会社・団体		個人		
	百万円	m <sup>2</sup>	百万円	m <sup>2</sup>	百万円	m <sup>2</sup>	百万円	m <sup>2</sup>	
平成26年	1,500,306	8,423,489	98,558	434,076	1,028,325	5,962,615	373,423	2,026,798	
27	1,644,757	7,894,299	56,908	259,611	1,232,942	5,724,663	354,907	1,910,025	
28	1,547,967	8,347,864	74,700	314,492	1,080,764	5,939,518	392,503	2,093,854	
28年 8月	138,984	710,750	16,789	58,798	90,206	481,085	31,990	170,867	
9	112,389	603,306	2,706	11,007	76,711	415,360	32,972	176,939	
10	115,698	656,167	2,335	9,649	81,105	474,374	32,259	172,144	
11	129,345	680,879	16,133	67,847	70,700	388,128	42,512	224,904	
12	108,265	555,048	516	2,694	68,789	348,095	38,961	204,259	
29年 1月	180,526	855,681	56,483	161,006	93,469	533,292	30,574	161,383	
年月	着工建築物			着工住宅				(5) 滅失建物	
	構造別床面積			(4) 総数		新設住宅		(うち)住宅	
	(1)木造	(2)鉄筋コンクリート	(3)その他	戸数	床面積	戸数	床面積	床面積	戸数

【注】(1)床面積10平方メートル以上の建築物(増改築を含む)。  
(2)鉄骨鉄筋コンクリート造を含む。  
(3)鉄骨造、石造、レンガ造(コンクリートブロック)など不燃建築物を含む。  
(4)新設とその他(住宅の戸数が増加しないもの)の計を含む。  
(5)除却と災害の木造合計。

都市別建築動態(着工)

(国土交通省「建設統計月報」)

都市	(1) 建築物		新設住宅		都市	(1) 建築物		新設住宅	
	28年 12月	29年 1月	28年 12月	29年 1月		28年 12月	29年 1月	28年 12月	29年 1月
大阪市	285,112	339,863	2,335	2,710	河内長野市	2,978	1,900	26	15
堺市	37,179	73,999	414	521	松原市	5,232	4,325	64	54
岸和田市	12,571	13,061	107	54	大東市	6,828	4,391	46	81
豊中市	24,685	18,330	224	212	和泉市	8,259	11,030	69	124
池田市	8,310	6,908	84	65	箕面市	11,218	16,670	85	102
吹田市	15,361	145,911	197	231	柏原市	2,452	1,990	25	24
泉大津市	2,875	4,115	33	34	羽曳野市	2,884	4,110	27	45
高槻市	13,472	24,712	101	263	門真市	9,686	2,731	35	20
貝塚市	4,163	2,055	27	16	摂津市	3,228	3,696	25	13
守口市	9,612	7,220	69	93	高石市	3,446	1,894	31	19
枚方市	32,455	32,720	256	146	藤井寺市	2,217	9,673	22	35
茨木市	20,852	18,956	65	207	東大阪市	29,205	29,729	300	280
八尾市	15,242	13,540	125	88	泉南市	1,885	1,342	17	12
泉佐野市	5,071	3,417	52	22	四條畷市	2,360	3,835	19	15
富田林市	6,451	6,451	51	20	交野市	6,914	2,396	57	20
寝屋川市	9,215	26,449	89	103	大阪狭山市	6,862	2,286	73	21
					阪南市	4,116	2,519	13	16

【注】(1)床面積の合計。

## 大阪銀行協会社員銀行諸勘定

((社)大阪銀行協会)

年月	預金		借入金		コールマネー		貸出金		コールローン		有価証券		現金・預け金	
	億円	億円	億円	億円	億円	億円	億円	億円	億円	億円	億円	億円	億円	億円
平成26年	574,691	4,105	4,105	0	0	374,225	30	22,876	22,993					
27	588,163	3,169	3,169	0	0	373,699	67	20,365	23,866					
28	620,095	3,205	3,205	581	581	372,789	36	20,167	25,444					
28年 8月	613,471	3,684	3,684	2,100	2,100	369,638	1,008	20,612	29,398					
9	614,206	3,347	3,347	350	350	371,363	9	20,471	26,252					
10	613,829	3,365	3,365	1,065	1,065	368,015	8	20,322	27,253					
11	621,199	3,385	3,385	922	922	370,164	46	19,570	27,624					
12	620,095	3,205	3,205	581	581	372,789	36	20,167	25,444					
29年 1月	624,897	3,202	3,202	1,052	1,052	371,685	300	19,986	27,190					

【注】各年月末現在。

## 中小金融機関の預金貸出状況

(商工組合中央金庫・農林中央金庫・(社)大阪府信用組合協会・JAバンク大阪信連・日本政策金融公庫)

年月	商工中金		農林中金		信用組合		農協組合		日本政策金融公庫	
	預金	貸出	預金	貸出	預金	貸出	預金	貸出	国民生活(貸出)	中小企業(貸出)
平成26年	4,306	11,181	27,017	4,736	28,351	16,852	46,241	7,011	7,584	9,411
27	4,495	11,250	31,014	5,104	29,334	17,638	47,340	6,933	7,526	9,179
28	4,655	11,031	32,787	6,234	30,165	18,562	48,576	6,627	7,620	8,629
28年 9月	4,598	10,978	33,901	6,142	29,849	18,347	47,720	6,568	7,462	8,694
10	4,509	10,861	33,556	6,106	29,625	18,358	47,945	6,567	7,448	8,656
11	4,503	10,864	34,313	6,101	29,745	18,501	47,915	6,597	7,531	8,643
12	4,655	11,031	32,787	6,234	30,165	18,562	48,576	6,627	7,620	8,629
29年 1月	4,493	10,755	32,730	6,248	30,124	18,620	48,481	6,598	7,570	8,565
2	4,475	10,725	32,570	6,279	30,145	18,709	...	...	7,620	8,471

【注】1. 各金融機関とも府内店舗分の計算である。  
2. 各年月末現在。  
3. 日本政策金融公庫(中小企業事業)は、平成20年10月分より設備貸与機関貸付を除く。

## 手形交換状況

(大阪手形交換所・全国銀行協会)

年月	交換高		不渡手形		取引停止処分		全国交換高	
	枚数	金額	枚数	金額	枚数	金額	枚数	金額
平成26年	10,325	309,996	4,883	97	732	1,089	68,864	3,326,554
27	9,621	286,848	3,954	81	404	827	64,100	2,990,323
28	8,927	2,057,942	2,906	46	346	417	59,421	4,242,244
28年 8月	830	246,020	288	4	23	39	5,598	429,296
9	703	191,913	215	3	32	76	4,702	362,465
10	689	165,242	176	5	23	14	4,611	310,624
11	702	164,747	185	2	10	4	4,702	319,623
12	741	168,408	121	1	40	32	4,862	345,768
29年 1月	732	163,121	278	3	30	23	4,935	317,263

【注】1. 取引停止処分は店舗届出による件数。2. 不渡手形は返還日による月合計。

## 会社倒産状況

((株)東京商工リサーチ関西支社)

年月	総数		製造業		卸・小売業		建設業		運輸・通信業		サービス業		その他	
	件数	負債額	件数	負債額	件数	負債額	件数	負債額	件数	負債額	件数	負債額	件数	負債額
平成26年	1,342	164,247	202	28,279	392	40,511	248	21,762	90	10,273	364	38,554	46	24,868
27	1,205	118,809	205	24,227	363	42,057	226	16,993	69	4,449	290	12,095	52	18,988
28	1,146	671,069	177	527,626	350	58,682	200	16,572	68	3,735	306	28,514	45	35,940
28年 9月	100	8,813	14	1,960	30	3,043	21	1,107	5	68	23	484	7	2,151
10	88	20,549	12	1,346	25	4,590	13	721	2	400	29	12,974	7	518
11	94	503,706	12	500,460	27	1,262	20	915	6	90	27	949	2	30
12	88	14,936	15	4,342	19	3,428	17	5,450	4	200	33	1,516	0	0
29年 1月	81	7,915	11	2,835	23	895	20	860	5	359	21	2,834	1	132
2	96	12,882	9	1,040	22	8,408	23	1,331	6	309	27	558	9	1,236

【注】1. 負債額1,000万円以上のもので、内整理その他を含む。各月は月末現在。  
2. その他は、上記以外のものである。

## 職業紹介状況

(大阪労働局職業安定部「労働市場月報」)

年度月	一 般					中高年齢者等	
	新規求職申込件数	就職件数	就職率	新規求人数	充足数	新規求職申込件数	就職率
	件	件	%	人	%	件	%
平成25年度	39,843	12,752	32.0	65,310	13,811	14,840	34.9
26	37,184	11,861	31.9	65,525	12,780	14,853	34.2
27	<b>34,889</b>	<b>10,317</b>	<b>29.6</b>	<b>67,873</b>	<b>11,320</b>	<b>14,496</b>	<b>32.2</b>
28年 7月	30,732	9,423	30.7	68,749	10,382	13,029	33.2
8	31,678	9,142	28.9	71,049	10,041	13,305	32.4
9	32,099	9,705	30.2	71,978	10,639	13,533	33.6
10	32,491	9,987	30.7	72,992	10,898	14,380	33.7
11	28,292	9,590	33.9	72,818	10,529	12,318	38.4
12	<b>22,445</b>	<b>8,208</b>	<b>36.6</b>	<b>64,212</b>	<b>8,973</b>	<b>9,849</b>	<b>40.4</b>

【注】1. 就職率=就職件数÷新規求職申込件数。2. 各年度は月平均。

## 雇用保険給付状況

(大阪労働局職業安定部「労働市場月報」)

年度月	一 般					就職促進給付金	
	被保険者数 (月末現在)	受給資格 決定件数	受給者 実人員	うち初回	支給金額	支給人員	支給金額
	人	件	人	人	千円	人	千円
平成25年度	3,302,285	11,569	37,637	8,460	4,950,476	2,479	769,637
26	3,348,381	11,178	33,864	7,940	4,440,910	2,456	759,507
27	<b>3,402,347</b>	<b>10,717</b>	<b>31,781</b>	<b>7,536</b>	<b>4,230,442</b>	<b>2,641</b>	<b>833,624</b>
28年 7月	3,459,835	9,116	29,860	6,292	3,873,464	2,935	922,111
8	3,454,027	9,506	32,602	8,672	4,358,615	2,884	886,682
9	3,449,341	9,255	31,378	6,972	4,150,635	2,353	731,790
10	3,444,670	10,395	29,668	5,971	3,783,195	2,612	791,186
11	3,451,590	8,541	29,183	7,166	3,826,915	2,866	868,222
12	<b>3,455,735</b>	<b>6,511</b>	<b>27,804</b>	<b>6,008</b>	<b>3,307,104</b>	<b>2,657</b>	<b>799,150</b>

【注】1.各年度は月平均。

## 全国健康保険協会管掌健康保険給付状況

(全国健康保険協会大阪支部)

年度月	事業所数	被保険者数	現物給付決定額		現金給付決定額		うち傷病手当金決定額		
			件数	金額	件数	金額	件数	日数	金額
	所	人	件	万円	件	万円	件	日	万円
平成25年度	141,121	1,665,154	32,416,561	37,901,279	2,514,204	4,908,374	75,038	2,491,607	1,450,208
26	146,907	1,730,217	33,431,369	39,382,359	2,513,767	4,960,716	75,003	2,513,165	1,464,921
27	<b>155,724</b>	<b>1,779,707</b>	<b>35,174,261</b>	<b>42,280,747</b>	<b>2,566,332</b>	<b>5,009,766</b>	<b>75,976</b>	<b>2,593,026</b>	<b>1,503,680</b>
28年 7月	159,814	1,823,838	2,988,549	3,570,531	211,616	483,406	6,816	217,536	124,990
8	160,674	1,825,860	2,840,368	3,554,764	218,892	440,738	7,120	232,040	134,908
9	161,273	1,826,128	2,820,860	3,452,510	219,893	441,690	6,489	221,932	129,823
10	162,067	1,842,353	3,056,258	3,645,260	215,010	447,384	7,360	250,768	144,347
11	162,909	1,842,064	3,091,581	3,631,446	220,432	447,977	6,756	234,121	136,168
12	<b>163,849</b>	<b>1,847,647</b>	<b>3,197,625</b>	<b>3,693,869</b>	<b>219,890</b>	<b>438,713</b>	<b>6,527</b>	<b>220,464</b>	<b>129,710</b>

【注】1. 全国健康保険協会大阪支部の取扱いである。  
2. 各年度の事業所数・被保険者数は、年度末現在の数値。  
3. 現物給付は、診療費(入院・入院外・歯科)、薬剤支給、入院時食事療養費生活療養費(標準負担額差額支給を除く)、訪問看護療養費の合計。  
4. 現金給付は、入院時食事療養費生活療養費(標準負担額差額支給)、療養費、移送費、高額療養費、傷病手当金、埋葬料、出産育児一時金、出産手当金、世帯合算高額療養費、高額介護合算療養費の合計である。

## 生活保護状況

(大阪府福祉部地域福祉推進室社会援護課)

年度月	被保護 実世帯	被保護 実人員	扶助別被保護者数				扶助別被保護費				
			生活扶助	住宅扶助	医療扶助	その他	総額	生活扶助	住宅扶助	医療扶助	その他
	世帯	人	人	人	人	人	百万円	百万円	百万円	百万円	百万円
平成24年度	220,847	302,837	280,085	275,406	236,455	74,151	550,529	193,720	89,624	245,743	21,442
25	223,051	303,015	279,186	275,594	239,425	75,813	549,482	187,492	90,457	249,886	21,647
26	<b>224,292</b>	<b>301,539</b>	<b>278,306</b>	<b>274,928</b>	<b>242,023</b>	<b>77,570</b>	<b>553,890</b>	<b>188,267</b>	<b>91,617</b>	<b>252,086</b>	<b>21,921</b>
28年 7月	224,030	294,124	269,503	268,398	239,448	79,681	45,775	14,377	7,472	22,130	1,795
8	224,169	294,140	269,064	267,984	239,185	80,159	45,462	14,444	7,487	21,744	1,787
9	224,126	293,755	269,633	268,175	237,774	80,315	45,404	14,418	7,472	21,732	1,782
10	224,207	293,677	270,107	268,279	239,880	80,152	45,142	14,678	7,472	21,197	1,795
11	224,252	293,609	270,779	268,427	240,846	80,660	46,598	16,569	7,612	20,598	1,819
12	<b>224,258</b>	<b>293,440</b>	<b>270,432</b>	<b>268,541</b>	<b>241,340</b>	<b>80,770</b>	<b>47,316</b>	<b>16,641</b>	<b>7,510</b>	<b>21,295</b>	<b>1,870</b>

【注】1. 大阪府計(政令市、中核市を含む)の数字。2. 各年度については確報値、各月については速報値。  
3. 各年度の被保護実世帯、実人員及び扶助別被保護者数については年度平均値、扶助別被保護費については年度合計値。  
4. その他の内訳は、扶助別被保護者数については、教育、介護、出産、生業、葬祭の各扶助の合計値。扶助別被保護費については、前記各扶助に施設委託事務費及び就労自立給付金(平成26年7月分より)を加えた合計値。

## 電力需要量

(資源エネルギー庁)

年度月	総 数		特別高圧		高 圧		低 圧			
	電力需要量	当該月に 需要実績のある 小売電気事業者数	電力需要量	当該月に 需要実績のある 小売電気事業者数	電力需要量	当該月に 需要実績のある 小売電気事業者数	電力需要量	特定需要 (経過措置料金)	自由料金	当該月に 需要実績のある 小売電気事業者数
	千kWh	社	千kWh	社	千kWh	社	千kWh	千kWh	千kWh	社
28年 4月	4,390,047	66	1,314,828	20	1,403,658	62	1,671,561	1,350,592	320,969	8
5	4,164,221	76	1,398,263	21	1,355,255	66	1,410,703	1,119,206	291,497	22
6	4,240,937	76	1,448,794	21	1,543,618	66	1,248,525	999,583	248,942	22
7	4,994,667	83	1,569,589	23	1,740,463	72	1,684,615	1,362,565	322,050	35
8	5,448,880	84	1,529,079	23	1,880,976	74	2,038,825	1,669,799	369,026	40
9	r5,174,174	r93	1,440,588	22	r1,809,744	r78	1,923,842	1,562,472	361,370	43
10	r4,520,329	r94	r1,436,387	24	r1,560,373	r80	1,523,569	1,197,260	326,309	48
11	4,125,769	96	1,326,082	24	1,427,875	81	1,371,812	1,030,433	341,379	52

【注】 1.「電気事業法等の一部を改正する法律」(第2弾改正)(平成26年6月11日成立)施行に伴い、電力調査統計(資源エネルギー庁)の内容が平成28年4月実績分から大幅に変更されたため経年比較が困難となった。このため、変更後(平成28年4月分)の数値から記載している。

## 都市ガスの生産・消費量

(大阪ガス(株))

年 月	生 産 量	需 要 家 数		消 費 量				
		総 数	家庭用	総 量	家庭用	工業用	商業用	その他
	千m <sup>3</sup>	戸	戸	千m <sup>3</sup>	千m <sup>3</sup>	千m <sup>3</sup>	千m <sup>3</sup>	千m <sup>3</sup>
平成26年	5,808,180	4,049,458	3,852,179	3,755,202	1,187,530	1,741,523	500,143	326,006
27	5,581,358	4,081,079	3,882,146	3,623,299	1,161,899	1,658,020	493,760	309,618
28	5,646,530	49,193,549	46,799,490	3,572,771	1,114,046	1,669,639	484,113	304,973
28年 9月	427,498	4,105,098	3,905,410	267,285	39,663	142,655	51,817	33,150
10	402,901	4,099,155	3,899,736	249,590	60,344	133,795	35,623	19,828
11	462,042	4,109,320	3,909,466	271,548	80,494	140,635	32,051	18,368
12	529,428	4,113,277	3,913,270	314,011	114,071	144,819	33,542	21,579
29年 1月	606,019	4,116,226	3,916,130	395,104	169,753	147,746	46,299	31,306
2	592,323	4,120,457	3,920,190	378,953	156,597	145,668	44,164	32,524

【注】 1. 大阪ガス株式会社の府内におけるものである。  
2. 需要家数はメーター数で年末現在。3. 10,750kcal/m<sup>3</sup>換算表示。

## 水道調定水量・給水量

(大阪広域水道企業団・大阪市水道局)

年度月	(1)大阪広域水道企業団		大 阪 市 営 水 道					
	上水道 調定水量	工業用水 調定水量	上水道 給水世帯数	上水道調定水量			工業用水 給水量	
				総 量	一般用	業務用		湯屋用
	千m <sup>3</sup>	千m <sup>3</sup>	世帯	千m <sup>3</sup>	千m <sup>3</sup>	千m <sup>3</sup>	千m <sup>3</sup>	千m <sup>3</sup>
平成25年度	526,037	179,779	1,523,989	374,150	369,195	1,140	3,814	26,326
26	515,842	172,440	1,536,275	367,520	362,960	1,050	3,509	25,590
27	518,621	172,596	1,556,135	367,827	363,610	1,018	3,199	25,172
28年 8月	44,983	14,935	1,566,001	31,674	31,332	86	255	2,314
9	41,958	14,832	1,567,125	33,071	32,715	91	265	2,190
10	43,732	14,110	1,569,009	31,672	31,331	85	256	2,089
11	42,199	14,494	1,569,383	29,992	29,663	87	242	2,014
12	44,078	14,012	1,569,638	29,404	29,081	83	239	1,961
29年 1月	43,327	14,480	1,570,912	32,114	31,751	93	270	1,957

【注】 大阪市営水道給水世帯数の各年度計は年度末現在である。  
(1)平成23年3月までは府営水道。

今月の大阪府統計表  
(警察)

交通事故件数と死傷者数

(大阪府警察本部交通総務課)

年月	総数	うち原付	人対車両	車両相互					車両単独	列車
				総数	出合頭	追突	右折時	その他		
平成25年	46,110	7,213	3,943	41,207	12,329	14,087	4,415	10,376	954	6
26	42,729	6,564	3,711	38,273	11,218	13,368	4,034	9,653	744	1
27	40,607	5,832	3,642	36,267	10,278	13,112	3,801	9,076	694	4
28年 6月	3,077	382	279	2,760	807	1,010	276	667	38	-
7	2,993	443	214	2,732	797	987	271	677	47	-
8	3,097	374	242	2,803	780	1,061	271	691	51	1
9	3,298	424	226	3,023	852	1,125	268	778	49	-
10	3,055	401	279	2,740	725	1,028	264	723	36	-
11	3,237	461	331	2,867	848	1,001	302	716	39	-
負傷者(人)										
平成25年	55,363	7,394	3,992	50,280	13,721	20,043	4,980	11,536	1,089	2
26	51,501	7,016	3,751	46,921	12,398	19,192	4,574	10,757	829	-
27	48,481	6,240	3,687	44,034	11,302	18,400	4,266	10,066	759	1
28年 6月	3,553	460	218	3,285	874	1,357	298	756	50	-
7	3,735	398	248	3,435	852	1,502	311	770	52	-
8	4,079	448	224	3,804	935	1,673	307	889	51	-
9	3,812	426	234	3,522	824	1,539	294	865	54	2
10	3,608	428	284	3,283	786	1,427	289	781	41	-
11	3,866	494	334	3,490	955	1,400	352	783	42	-
死者(人)										
平成25年	179	21	51	91	26	11	21	33	33	4
26	143	8	57	58	24	5	8	21	27	1
27	196	12	57	106	42	14	22	28	30	3
28年 6月	10	1	2	5	3	-	1	1	3	-
7	11	1	2	2	-	-	-	2	6	1
8	17	3	5	7	1	2	2	2	5	-
9	13	1	3	3	1	-	2	-	7	-
10	16	1	6	6	2	2	-	2	4	-
11	16	1	8	5	2	-	1	2	3	-

【注】交通事故の類型別にみた発生状況である。

刑法犯罪種別認知・検挙状況

(大阪府警察本部刑事総務課「犯罪統計」)

年月	総数	凶悪犯	認知				粗暴犯	窃盗犯	知能犯	風俗犯	その他
			殺人	強盗	放火	強姦					
平成26年	148,257	942	150	482	176	134	6,056	117,359	4,377	1,535	17,988
27	132,471	854	118	400	206	130	5,691	104,125	4,374	1,447	15,980
28	122,136	795	110	401	184	100	5,015	95,828	4,918	1,467	14,113
28年 8月	11,319	84	10	38	22	14	414	9,037	464	147	1,173
9	10,460	64	17	29	8	10	447	8,238	441	153	1,117
10	10,436	64	13	27	14	10	439	8,181	463	120	1,169
11	9,948	55	7	34	9	5	428	7,652	460	104	1,249
12	8,891	63	9	28	17	9	402	6,767	468	85	1,106
29年 1月	8,577	48	6	25	10	7	368	6,633	440	68	1,020
検挙人員(人)											
平成26年	25,239	583	133	263	91	96	3,464	13,813	1,225	714	5,440
27	23,853	538	114	242	93	89	3,459	12,790	1,332	743	4,991
28	23,801	524	109	237	94	84	3,271	13,099	1,457	976	4,474
28年 8月	2,116	32	2	20	9	1	305	1,143	150	78	408
9	2,064	33	13	15	1	4	243	1,174	161	81	372
10	2,267	48	12	21	8	7	297	1,353	110	80	379
11	3,311	76	26	29	5	16	400	1,912	251	136	536
12	1,695	34	8	16	3	7	231	938	78	70	344
29年 1月	1,583	32	5	18	3	6	226	894	96	71	264
検挙人員(人)											
平成26年	19,648	492	122	229	59	82	3,692	8,961	942	663	4,898
27	18,563	486	107	224	62	93	3,634	8,300	870	796	4,477
28	17,484	479	99	235	65	80	3,402	7,822	1,008	813	3,960
28年 8月	1,568	29	1	21	5	2	331	679	94	78	357
9	1,346	38	15	18	1	4	249	600	63	77	319
10	1,663	48	12	22	5	9	311	733	93	112	366
11	2,120	82	20	46	5	11	423	887	184	85	459
12	1,198	28	4	15	2	7	221	512	44	83	310
29年 1月	1,159	33	5	17	3	8	228	530	60	61	247

【注】月別の数値は暫定値である。

# 新着資料のご案内

統計資料室にご寄贈いただいた主な新着資料です。(平成29年2月到着分)  
ご寄贈をいただいた機関の皆様には、心からお礼申し上げます。

## 国関係

全国消費実態調査報告 平成26年 第1巻 家計収支編(その1~その3)	総務省統計局
社会福祉施設等調査報告 平成27年	厚生労働省政策統括官 (統計・情報政策担当)
毎月勤労統計調査年報 (全国調査) 平成27年	厚生労働省政策統括官 (統計・情報政策担当)
青果物卸売市場調査報告 平成27年	農林水産省大臣官房統計部
ガス事業年報 平成27年度	経済産業省資源エネルギー庁 電力・ガス事業部ガス市場整備室

## 大阪府

平成27年度 学校給食実施状況等調査 (平成27年5月1日現在)	大阪府教育庁教育振興室保健体育課
犯罪統計 平成28年1~12月(確定値)	大阪府警察犯罪抑止戦略本部

## 他府県

2015年世界農林業センサス結果報告書	滋賀県
---------------------	-----

## その他

大阪港統計年報 2015年	大阪市港湾局
大阪の経済 2017年版	大阪市経済戦略局
統計でみる日本 2017年	(財)日本統計協会

各機関で刊行された統計資料等は、統計資料室へ一部ご寄贈くださいますようお願いいたします。

# 今後の公表予定

<b>3月</b> 下旬	大阪府民経済計算	平成27年度早期推計
21日	月刊「大阪の統計」	平成29年 3月号
30日	大阪の学校保健統計調査	平成28年度確報
31日	大阪市消費者物価指数	平成29年 3月速報及び平成28年度平均
31日	大阪の賃金、労働時間及び雇用の動き	平成28年速報及び平成29年 1月分
31日	大阪の工業動向	平成28年速報及び平成29年 1月速報
<b>4月</b> 3日	大阪府 推計人口(月報)	平成29年 3月1日現在
17日	大阪府 年齢(5歳階級)別推計人口	平成29年 3月1日現在
20日	月刊「大阪の統計」	平成29年 4月号
28日	大阪市消費者物価指数	平成29年 4月速報
28日	大阪の賃金、労働時間及び雇用の動き	平成29年 2月分
28日	大阪の工業動向	平成29年 2月速報
未	大阪府 就業状態等基本集計(概要版)	平成27年国勢調査結果

3月下旬刊行

# 平成二十八年度 大阪府統計年鑑

## 平成28年度 大阪の学校統計

### データおおさか 2017

#### 平成二十八年度 大阪府統計年鑑 (A4判 509ページ)

大阪府の土地、人口、経済、社会、文化など  
基本的な統計資料を収録。

詳しくは…

大阪府統計年鑑

検索 

【お問合せ先】 大阪府総務部統計課 情報分析グループ TEL:06-6210-9196

#### 平成28年度 大阪の学校統計 (A4判 351ページ)

大阪府内の学校について、学校種別に学校数、  
生徒数、教員数など、学校基本調査結果を収録。

詳しくは…

大阪の学校統計

検索 

【お問合せ先】 大阪府総務部統計課 勤労・教育グループ TEL:06-6210-9256

- ★閲覧は…府内図書館、府庁本館府政情報センター、咲洲庁舎統計資料室等で閲覧いただけます。
- ★購入は…府庁本館府政情報センターでご購入いただけます。

大阪府統計年鑑…1,180円 大阪の学校統計…1,640円  
(購入のお問合せは府政情報センターへ TEL06-6944-8371)

#### データおおさか2017 (A5判 16ページ)

大阪の『今』が、グラフやイラストでわかるコンパクトな冊子。

詳しくは…

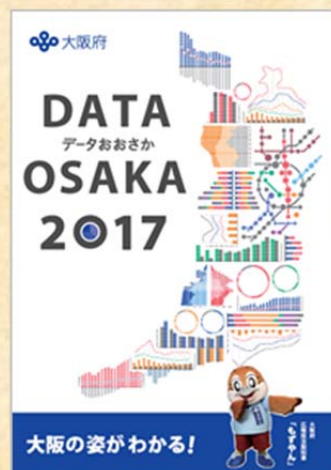
データおおさか

検索 

★配布場所…

府庁本館府政情報センター、咲洲庁舎統計資料室等で配布します。

【お問合せ先】 大阪府総務部統計課 情報分析グループ TEL:06-6210-9196



2017年3月号  
(毎月1回発行)



大阪府総務部統計課

〒559-8555 大阪市住之江区南港北 1-14-16 大阪府咲洲庁舎(さきしまコスモタワー)19階

電話 06(6210)9196 統計課ホームページ <http://www.pref.osaka.lg.jp/toukei/>

再生紙を使用しています