

月刊

# 大阪の統計

2018年(平成30年)5月 No.831

## 目次

### トピックス

- 平成 29 年の大阪経済  
大阪府商工労働部 大阪産業経済リサーチセンター…………… 1

### お知らせ

- 2025 年万博を日本、大阪・関西へ  
大阪府政策企画部 万博誘致推進室…………… 5
- 統計グラフコンクールの作品を募集しています！  
大阪府総務部 統計課…………… 9
- 統計調査員 大募集！  
大阪府総務部 統計課…………… 11

### 毎月の統計調査結果

- 人 口 大阪府毎月推計人口 平成 30 年4月1日現在…………… 13
- 物 価 大阪市消費者物価指数の動き 平成 30 年4月速報…………… 15
- 労 働 大阪の賃金、労働時間及び雇用の動き 平成 30 年2月月報…………… 17
- 工 業 大阪府工業指数(大阪の工業動向) 平成 30 年2月速報…………… 19

### 四半期の統計調査結果

- 景 気 大阪府景気観測調査結果 平成 30 年1～3月期…………… 21

- 今月の統計表…………… 23

- 新着資料のご案内／今後の公表予定…………… 34

●月刊「大阪の統計」は大阪府ホームページにも掲載しています。

大阪府 統計

検索



## 大阪府総務部統計課



大阪府広報担当副知事  
もずやん

# 平成 29 年の大阪経済

大阪府商工労働部 大阪産業経済リサーチセンター

《 各種調査結果は、当センターホームページに掲載しています。 <http://www.pref.osaka.lg.jp/aid/sangyou/index.html> 》

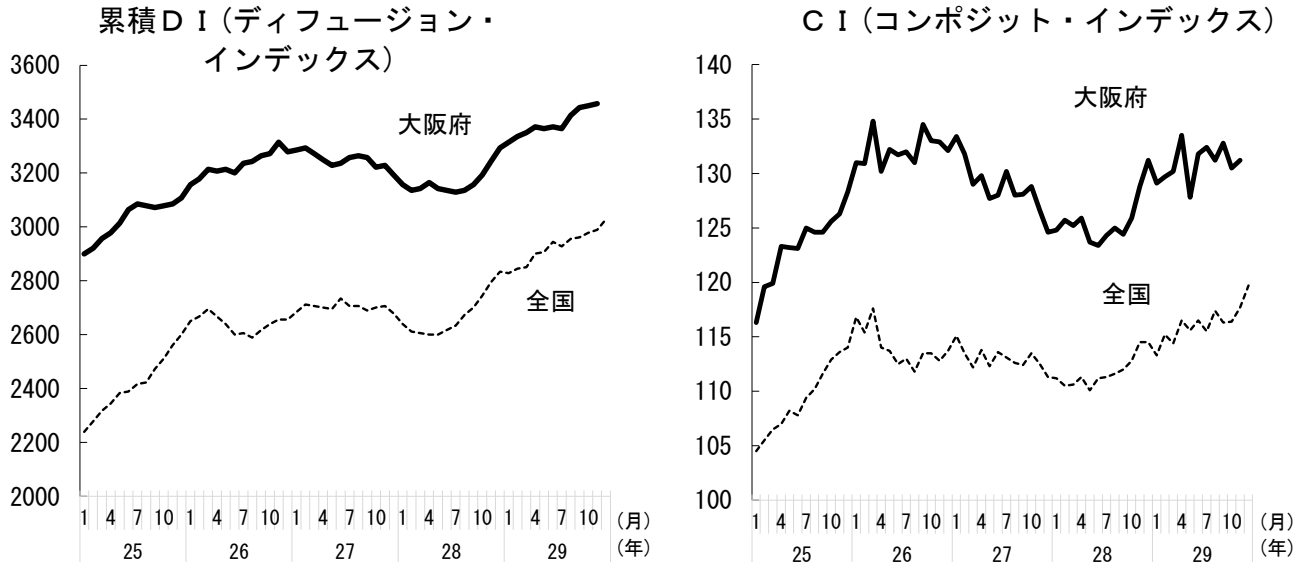
大阪産業経済リサーチセンターでは、直近の経済情勢について当センターホームページに毎月掲載するとともに、前年の経済動向を振り返った冊子（『おおさか経済の動き 別冊 “平成 29（2017）年の大阪経済”』）を発行しています。本稿では、その概要を紹介します。

## 1. 大阪経済は、緩やかな回復が続いた

平成 29 年の大阪経済は、緩やかな回復が持続した。外需は、堅調に推移する世界景気の下で輸出の増加が続いた。内需は、住宅投資が低調であったが、消費が底堅く推移し、設備投資の復調もあり、堅調に推移した。生産は、年初には好調であったが、年末にかけてやや弱い動きとなった。完全失業率は、低い水準で推移し、就業者数が増加するなど、雇用は堅調に推移した。

大阪府累積DI（ディフュージョン・インデックス）は、28 年秋頃から上昇基調が明確になり、景気の回復が持続していることが確認できる。景気の勢いを示す大阪府CI（コンポジット・インデックス）については、28 年秋には顕著な上昇がみられ、29 年に入ってからは一進一退の動きとなったものの、緩やかながら上昇基調が続いている。

### 景気動向指数の推移（一致指数）



資料：大阪府は大阪産業経済リサーチセンターが作成、全国は内閣府が作成。

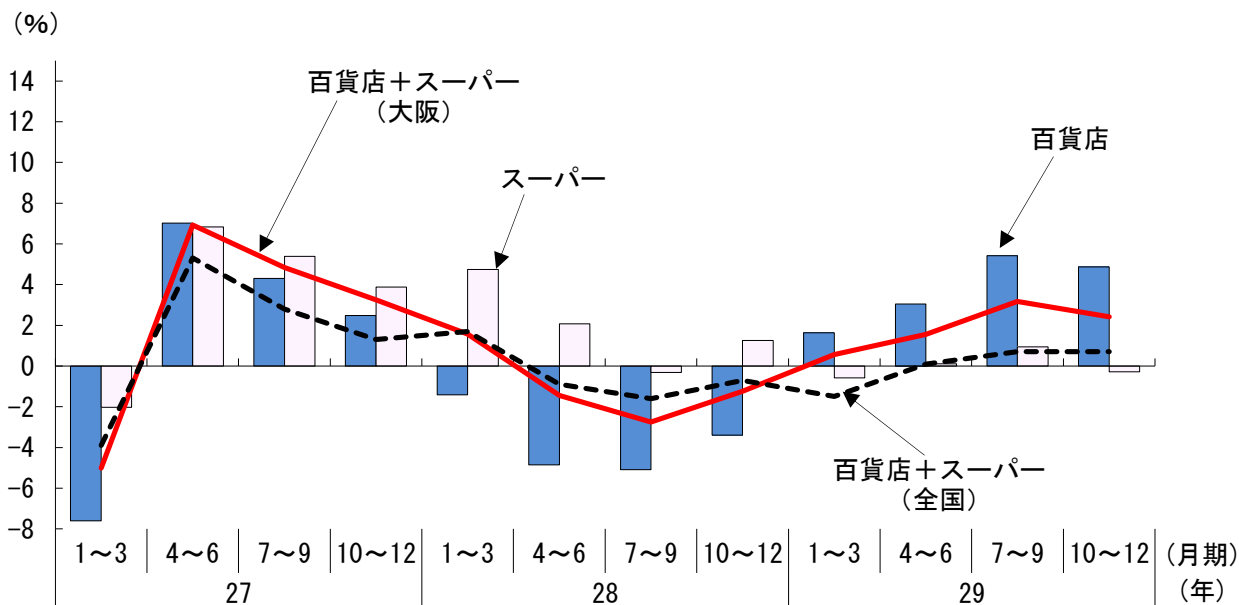
（注）景気動向指数（CI、DI）は、消費、投資、生産、雇用などの景気に敏感に反応する指標の動きを統合した景気指標である。そのうち、CI（コンポジット・インデックス）は、景気変動の大きさやテンポを測定するもので、基準時点（平成 17 年）を 100 とした相対的な水準を示す。DI（ディフュージョン・インデックス）は、景気局面の判断や景気転換点の判定に用いられる。見やすくするために、大阪府の累積DI に 2000 を加えている。

## 2. 平成 29 年の経済動向

### (1) 個人消費は緩やかに増加

大型小売店の販売額は、増加した。スーパーでは節約志向が根強く、日常の支出を抑制する動きが残っているため、前年をわずかに上回る程度であったが、百貨店は、インバウンド需要が好調であることに加え、国内富裕層の高額消費が堅調に推移し前年を大きく上回った。

大型小売店の業態別販売額の推移（大阪府、全店、前年同期比）

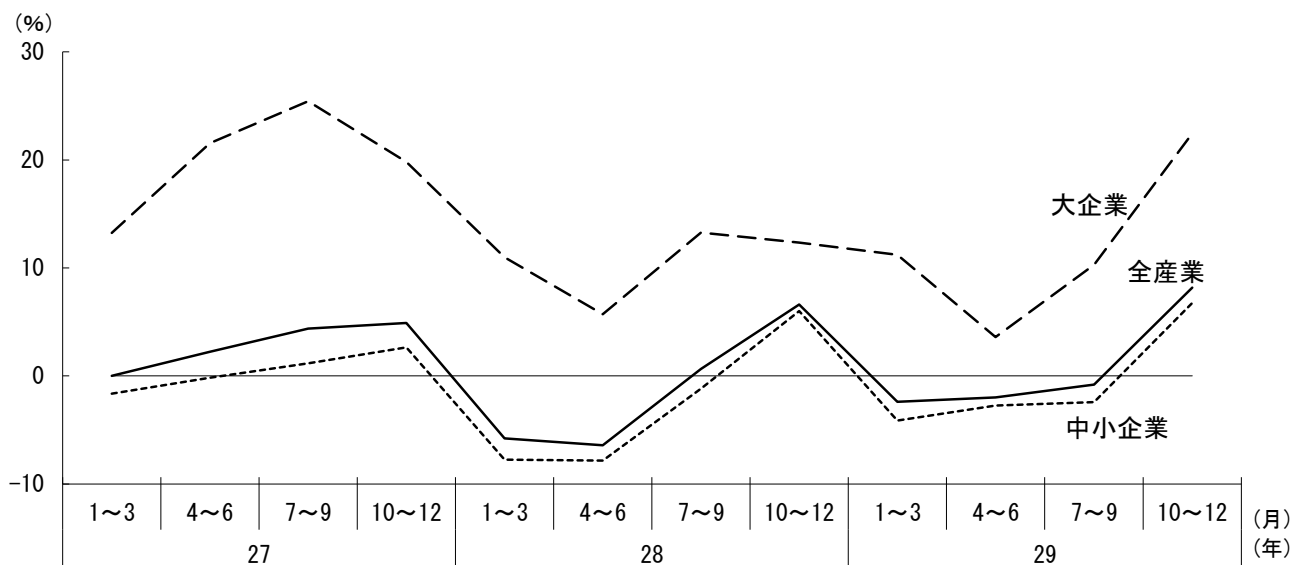


資料：経済産業省「商業販売統計」

### (2) 民間設備投資は回復

29年度の大阪府の大企業の設備投資計画は、増加を見込んでいる。大阪府内の設備投資D I（「増加」企業割合-「減少」企業割合）では、29年前半は低迷していたが、7~9月期には大企業で、10~12月期には中小企業でも回復が鮮明になった。

設備投資D Iの推移（大阪府内企業）



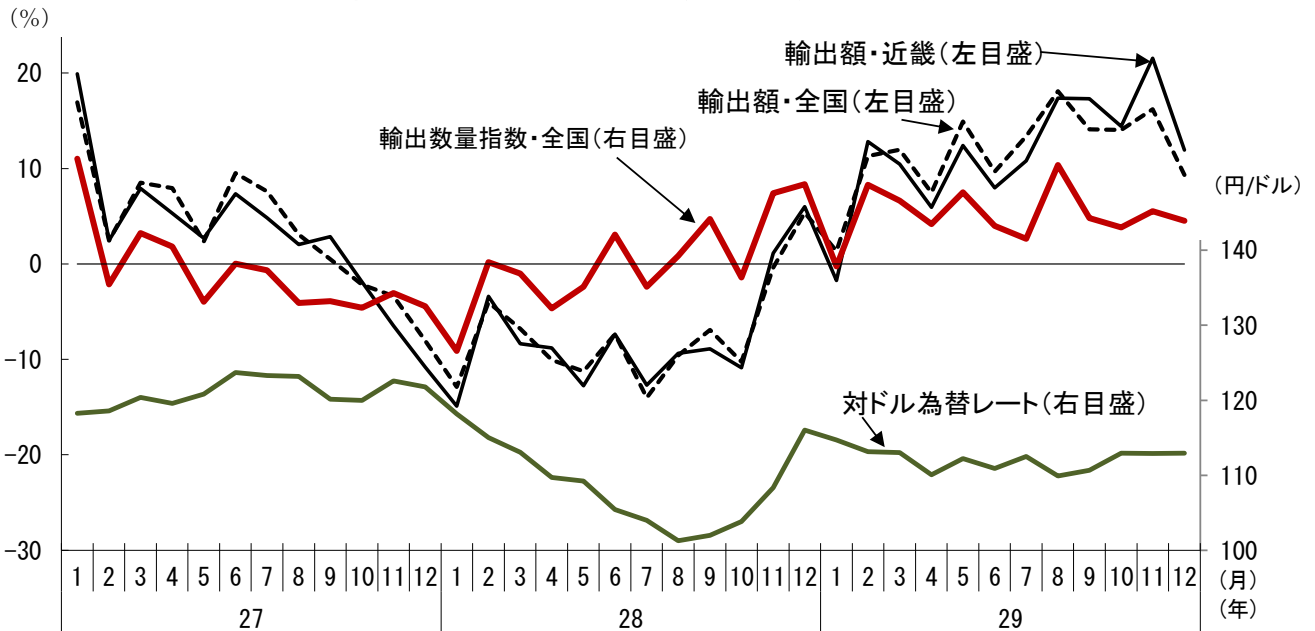
資料：大阪産業経済リサーチセンター「大阪府景観観測調査」。

(注) 設備投資D I = 「増加」企業割合 - 「減少」企業割合（前年度実績と比較した今年度の設備投資計画）。

(3) 輸出額は2年ぶりに増加

29年は、為替レートが円安基調で推移したことに加え、世界経済の堅調さや原油価格の上昇等によって、輸出額、輸入額ともに2年ぶりに増加した。輸出は、主要地域向けすべてで増加し、半導体等製造装置や科学光学機器等が増加に寄与した。

輸出入通関額の推移（近畿・全国、前年同期比）



資料：大阪税関・財務省「貿易統計」、日本銀行「時系列統計」

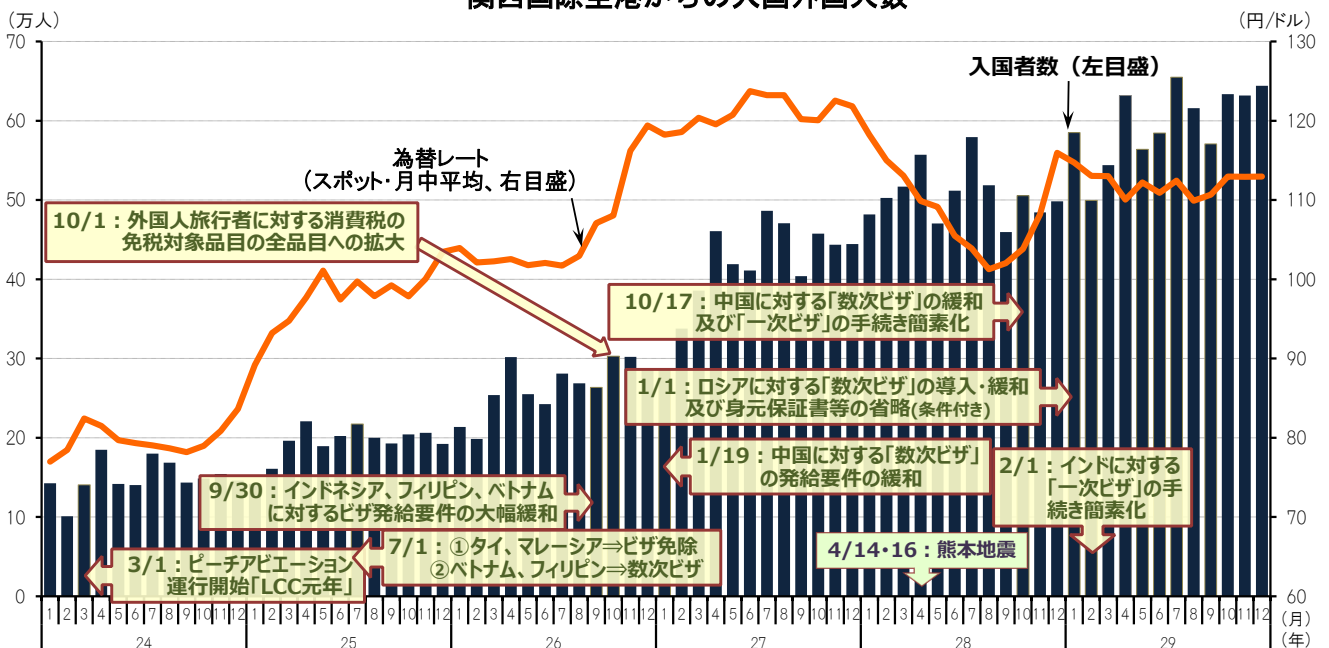
(注)対ドル為替レートは、東京インターバンク相場、ドル・円、スポット、中心相場/月中平均。

近畿圏は、大阪、京都、兵庫、滋賀、奈良、和歌山の2府4県。

(4) 観光は外国人旅行者が牽引

29年の観光需要は、円安基調が続いたことや相次ぐビザ発給要件の緩和などもあり、28年後半の失速から増加に転じた。関西国際空港の国際旅客便数が過去最高となったことや、テーマパークの記録的集客などを背景に、外国人旅行者は年間を通じて増加ペースが続いた。

関西国際空港からの入国外国人人数



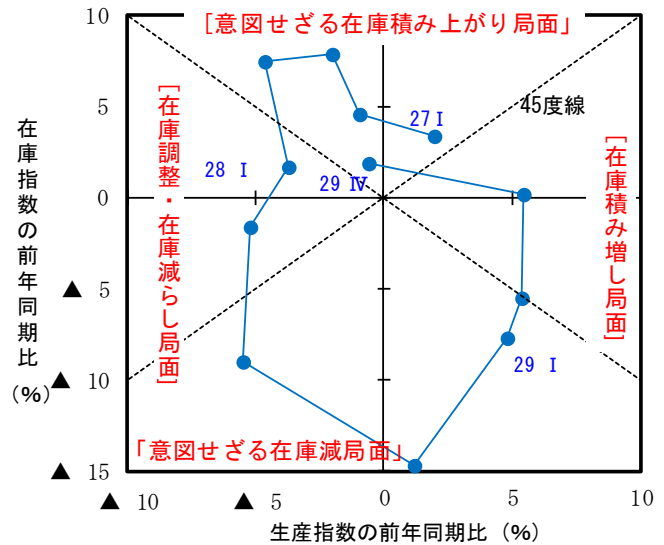
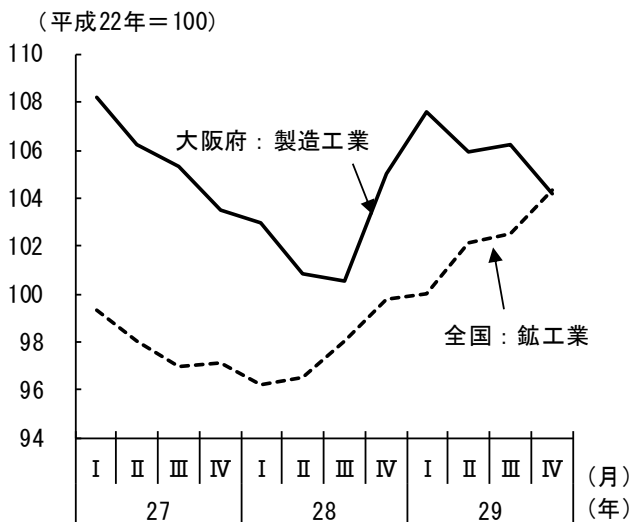
資料：法務省「出入国管理統計」、日本銀行

(5) 生産活動は一進一退の動き

29年の生産は、年初に上昇したものの、その後は一進一退の動きで推移した。在庫循環では、29年前半には意図せざる在庫減局面であったが、7～9月期の在庫積み増し局面を経て、10～12月期には意図せざる在庫積み上がり局面へと移行した。

工業指数の推移（季節調整済指数）

在庫循環図（大阪府：製造工業、原指数）



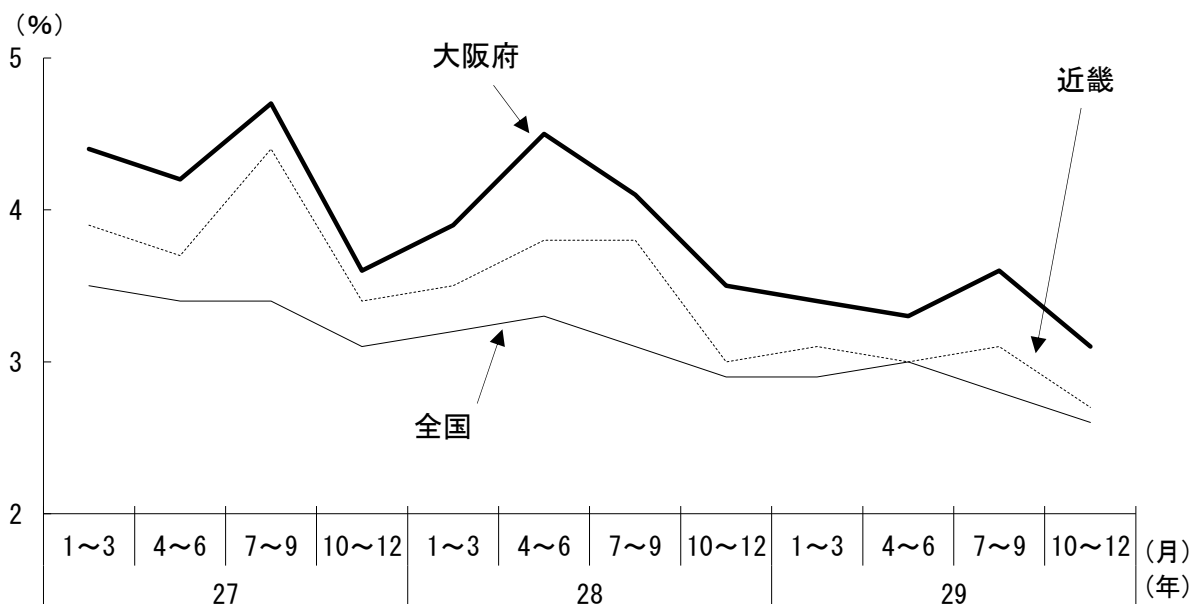
資料：大阪府統計課「製造工業指数」、経済産業省「鉱工業指数」

(注) 平成22年基準。

(6) 雇用は改善傾向

大阪府の完全失業率は概ね低下(改善)基調で推移した。

完全失業率の推移（原数値）



資料：総務省「労働力調査」

# 2025 年万博を日本、大阪・関西へ

ーいのち輝く未来社会のデザイナー

大阪府政策企画部 万博誘致推進室

《 詳しくは 2025 日本万国博覧会誘致委員会ホームページに掲載しています。 <http://www.expo2025-osaka-japan.jp/> 》



開催予定地：夢洲（ゆめしま）※大阪市西部の人工島 約 155ha

開催予定期間：2025 年 5 月 3 日（土）～11 月 3 日（月）185 日間

想定来場者数：約 2,800 万人

# 「万博」には、人・モノを呼び寄せる 求心力と発信力があります。

この力を2020年東京オリンピック・パラリンピック後の  
大阪・関西、そして日本の成長を持続させる起爆剤にします。

## ■テーマ・サブテーマ

テーマ

いのち輝く未来社会のデザイン  
“Designing Future Society for Our Lives”

サブテーマ

多様で心身ともに健康な生き方  
持続可能な社会・経済システム

- 「人」( human lives ) にフォーカス
- 個々人がポテンシャルを発揮できる生き方と、  
それを支える社会の在り方を議論

## ■コンセプト

# 未来社会の実験場 ~ People's Living Lab ~

- 展示をみるだけでなく、世界80億人がアイデアを交換し、  
未来社会を「共創」(co-create)
- 開催前から、世界中の課題やソリューションを共有できる  
オンラインプラットフォームを立ち上げ
- 人類共通の課題解決に向け、先端技術など世界の英知を集め、  
新たなアイデアを創造・発信

# 日本、大阪・関西で開催する 万博の多彩な魅力

- 日本経済及び大阪・関西の地域経済の活性化やビジネス機会の拡大による中小企業の経営強化により、約2兆円の経済波及効果が見込まれる。
- 大阪・関西が世界に誇るライフサイエンス、バイオメディカルの集積が、万博のテーマに沿った新たなイノベーションでさらに発展する。
- 悠久の歴史・文化を誇る大阪・関西が、異なる文化との交流を通じて、さらに豊かなものとなり、世界における圏域の認知度が向上する。
- 日本の様々な分野における次世代の若いクリエイターが、自らの才能を世界に向けて発信できる。
- 日本には世界で最も安全な環境、先進的な交通インフラが整備され、大阪・関西は、世界の主要都市のどこからでも容易にアクセスできる。

## 2025年大阪・関西万博がめざすもの

- 国連が掲げる持続可能な開発目標（SDGs<sup>※1</sup>）が達成された社会
- 日本の国家戦略 Society5.0<sup>※2</sup>の実現

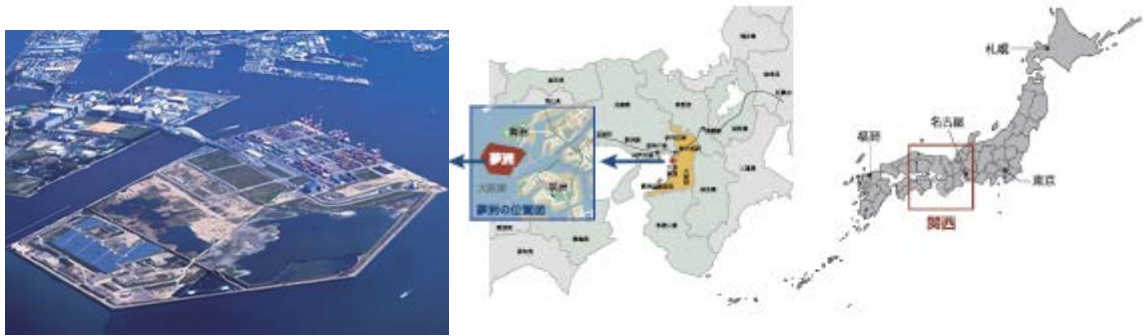
※1 SDGs：持続可能な開発目標。2015年9月、国連本部で開催された「国連持続可能な開発サミット」において、「持続可能な開発のための2030アジェンダ」が採択され、17の目標が掲げられた。

※2 Society5.0：狩猟社会、農耕社会、工業社会、情報社会に続く、5番目の新しい社会（超スマート社会）。ICTを最大限に活用し、サイバー空間とフィジカル空間（現実世界）とを融合させた取組により、人々に豊かさをもたらす社会。

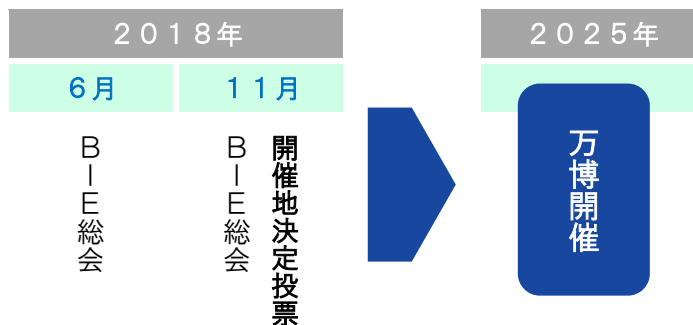




## <開催予定地>



## <スケジュール>



安倍総理は、本年3月に来日したBIE調査団に対し、オールジャパンで万博誘致活動を進めていると説明

※2025年万博の開催  
開催地は、2018年11月のBIE総会において、  
加盟国の投票により立候補3か国の中から決定されます

## <他の立候補国について>

立候補国	開催都市	開催予定期間	テーマ
ロシア	エカテリンブルク	5月2日～11月2日	世界の変革：将来世代のためのイノベーションとよりよい生活
アゼルバイジャン	バクー	5月10日～11月10日	人的資本の発展、よりよい未来の構築

＼万博誘致の実現には皆様からのご賛同が必要です／

2025 日本万国博覧会誘致委員会にぜひご入会ください（会費無料）

### 誘致委員会への入会方法

誘致委員会ホームページ ⇒ 会員募集 ⇒ 会員登録フォーム から登録  
<http://www.expo2025-osaka-japan.jp/>

〔連絡先〕 〒540-8570 大阪市中央区大手前2丁目1番22号

2025 日本万国博覧会誘致委員会（大阪府政策企画部万博誘致推進室内）

電話：06-6944-6573 FAX：06-6944-7442 e-mail：info@expo2025-osaka-japan.jp

EXPO2025 検索



経済産業省の資料 <http://www.meti.go.jp/policy/exhibition/osaka2025.html>

# 統計グラフコンクールの作品を募集しています！

大阪府総務部統計課 情報企画グループ

《 詳しくは大阪府ホームページに掲載しています。 <http://www.pref.osaka.lg.jp/toukei/gcon/index.html> 》

大阪府では、府民の皆様には統計グラフの作成を通じて、統計への理解と関心、親しみを深めていただくことを目的として、統計グラフコンクールを毎年開催しています。

作品を制作いただく際のポイントをまとめましたので、これを参考としていただき、多くの皆様からのご応募をお待ちしております。

## 1. 統計をグラフにあらわそう

統計は、データを集めて集計しただけでは、単なる「数字の集まり」でしかありません。

結果を視覚的に表わす「グラフ」をうまく使うことによって、自分の考えていることを的確に伝えることができます。

統計を作成する目的に合わせて上手にグラフを取り入れましょう。

## 2. 統計グラフの作り方 -作ってみよう-

統計グラフ作品を、下の手順に従って作ってみましょう。

### グラフを作るテーマを決める

何について調べるか考えてみましょう。

統計グラフ作品をつくる時にいちばん最初にする作業は「テーマを見つけること」です。

難しく考えず疑問に思ったことや、「調べてみたい!」と思ったことをテーマにしましょう。

### テーマについて調べる

テーマが決まったらそのことについて調べてみましょう。

調べ方として、次のような方法があります。

- ①自分で観察をしたり、周りの人にアンケートをとる。
- ②本や雑誌、新聞、インターネットなどで調べてみる。

### 調べたことを整理する

調べたことを表やグラフにしてまとめてみましょう。

- ①調べたことを表にまとめてみます。

⇒ここでまとめたものが作品の「もとデータ」となります。

- ②①でまとめたものをグラフにします。
- ⇒データにふさわしい統計グラフを選びましょう。

### 整理したことをまとめる

調べて整理したことを、見る人に伝わるようにまとめましょう。

- ①作品の題名を決めます。

②作品の構図やレイアウト、デザインを決めていきます。

③下書きをします。⇒周りの人の意見も聞いてみましょう。

④色彩を考えながら、作品を仕上げていきます。

### できあがりの確認をする

グラフの目盛り、単位などの最終チェックをしましょう。

- ①グラフの基点の「0」は忘れていませんか。

②資料名、出所、凡例など書き忘れていませんか。

③誤字、脱字はありませんか。

完 成！！

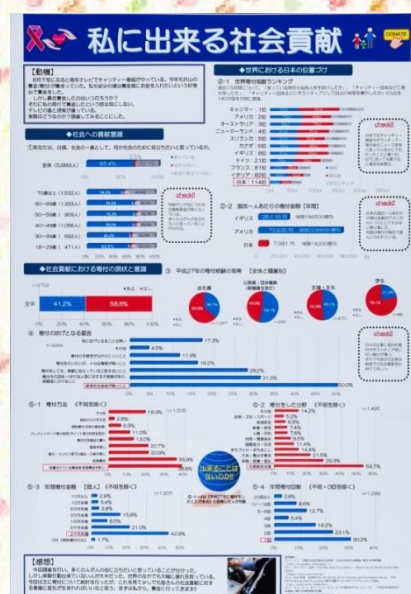


大阪府広報担当副知事  
もずやん

# 第60回(平成30年度) 大阪府 統計グラフコンクール

## 作品大募集

### 9/12(水)締切



#### 『私に出来る社会貢献』

吹田市立千里丘中学校 3年生

福永 嘉恩さんの作品

第59回パソコン統計グラフの部特選作品

(第65回全国総務大臣賞作品)

府民の皆様には統計グラフの作成を通じて、統計への理解と関心、  
親しみを深めていただくことを目的として、統計グラフを使った作品を募集します。

#### 応募資格

大阪府内に在住、在学、在勤する小学生以上の方なら  
どなたでも応募できます。

#### 応募部門

コンクールは次の6つの部門に分かれています。

- 第1部…小学校1・2年生の児童
- 第2部…小学校3・4年生の児童
- 第3部…小学校5・6年生の児童
- 第4部…中学校の生徒
- 第5部…高等学校以上の生徒、学生及び一般の方
- パソコン統計グラフの部…小学生以上の方

#### テーマ

各部とも自由です。ただし、小学校4年生以下の児童の応募については、児童が観察・調査したものを統計グラフにしたものとします。

#### 用紙のサイズ

72.8cm×51.5cmの用紙で作成してください。

#### 表彰式

表彰式は平成31年1月18日(金)の予定です。  
また、入賞作品のうち優秀な作品は、公益財団法人統計情報研究開発センターが主催する全国コンクールへ出品します。

#### その他

応募に当たっては、「第60回(平成30年度)大阪府統計グラフコンクール募集要領」をご参照ください。また、ホームページには募集要領、グラフの作り方、過去の入賞作品などを掲載しています。

大阪グラフコンクール

検索

#### 応募先及び問い合わせ先

大阪府総務部統計課 情報企画グループ  
〒559-8555  
大阪市住之江区南港北 1-14-16  
大阪府咲洲庁舎(さきしまコスモタワー)19階  
電話: 06-6210-9196/FAX: 06-6614-6921  
E-mail: tokei@sbox.pref.osaka.lg.jp

## 統計調査員 大募集！

大阪府総務部統計課 総務・調整グループ

《詳細は、大阪府ホームページに掲載しています。<http://www.pref.osaka.lg.jp/toukei/top/bosyu.html>》

## 経験不問！はじめてでも大丈夫！！

### 統計調査員とは

統計調査員は、国が実施する様々な統計調査において、調査対象となる事業所や世帯を訪問して、調査の趣旨や内容について説明を行うとともに、調査票の配布、回収、点検等を行います。

- ・空いている時間を有効に利用したい方
- ・外に出て活動的に働きたい方

にオススメ！

### よくある質問

Q. 身分はどうなるの？

A. 非常勤の公務員となります。営利企業の従事制限はありませんので、お仕事をしている方でも統計調査員になれます。



Q. 従事日数や報酬はどの程度？

A. 従事日数は月3日～12日程度で、報酬は月額2万7千円～9万7千円程度になります。  
※担当する調査によって異なります。



Q. 統計調査員に登録されると、すぐに仕事があるの？

A. 欠員状況に応じて、登録者の中から選考(面接等)を行い、調査に従事していただきます。



Q. 受け持ちの範囲(地区)は指定出来るの？

A. 調査に従事していただく地域は、基本的には従事希望地域(登録説明会にて登録)の範囲内となります。

### 登録の要件

年齢が原則として満20歳以上、満65歳未満の方  
大阪府内または隣接府県(兵庫県、京都府、奈良県、和歌山県)にお住まいの方  
(ただし、税の賦課徴収事務に関係する方、警察官及び警察関係職員の方、  
選挙に直接関係する方、暴力団員その他反社会的勢力に該当する方は登録いただけません。)

## 統計調査員になるには？



まずは登録説明会に参加していただく必要があります。説明会に参加を希望される方は、下記連絡先までお申し込みください。

平成 30 年度の登録説明会開催予定  
平成 30 年 6 月 29 日 (金)、平成 30 年 9 月 13 日 (木)、  
平成 31 年 1 月 16 日 (水)、平成 31 年 3 月 19 日 (火)  
時間：午後 2 時から  
場所：大阪府咲洲庁舎（さきしまコスモタワー）19 階



登録説明会への参加



面接等で選考



統計調査員として活躍！

## 統計調査員の一般的な仕事の流れ

1



調査員事務の説明会への出席

- ・調査の内容及び調査員業務について説明を受けます。

2



調査の準備

- ・調査員事務の説明会で配布された資料を熟読します。
- ・地図などを元に指定された受け持ち範囲を確認します。

3



調査票の記入依頼と配布・回収

- ・対象世帯又は事業所に調査への協力を依頼し、調査票を配布します。
- ・配布した調査票は約束した日時に回収に伺います。

4



調査票の点検・提出

- ・持ち帰った調査票を自宅にて整理し、再度点検します。
- ・説明会で指示された書類一式と共に決められた期日に大阪府へ提出します。

大阪府総務部統計課 総務・調整グループ

大阪市住之江区南港北1-14-16大阪府咲洲庁舎（さきしまコスモタワー）19階

TEL: 06-6210-9194

大阪府 統計調査員

検索



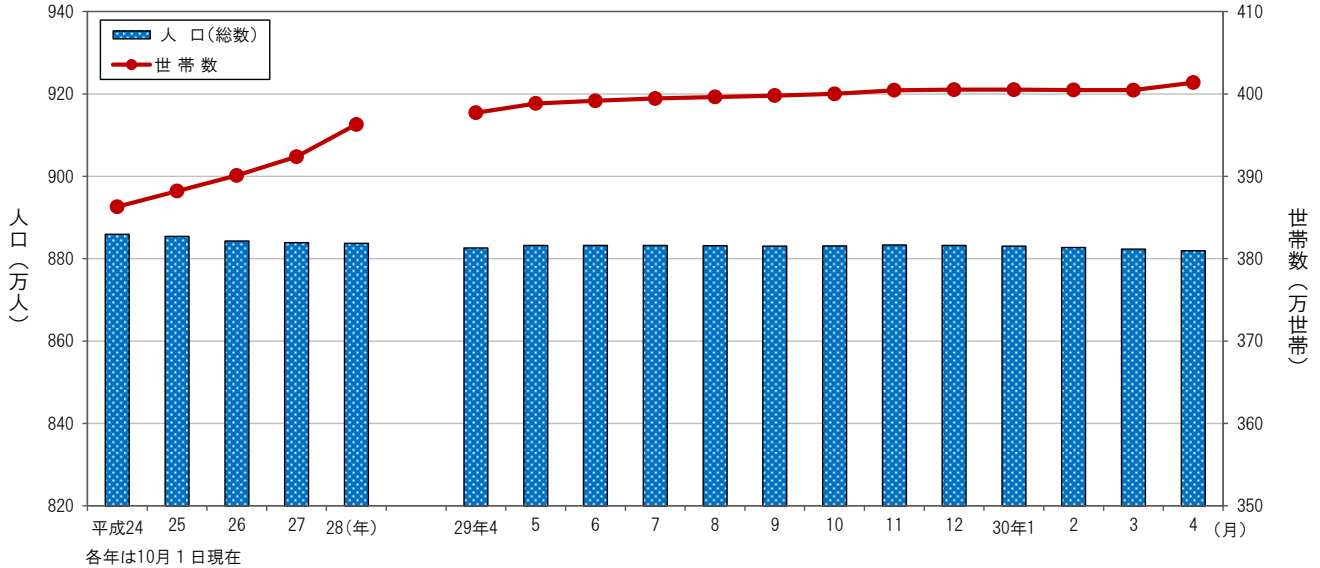
# 大阪府毎月推計人口

平成30年4月1日現在

人口・労働グループ

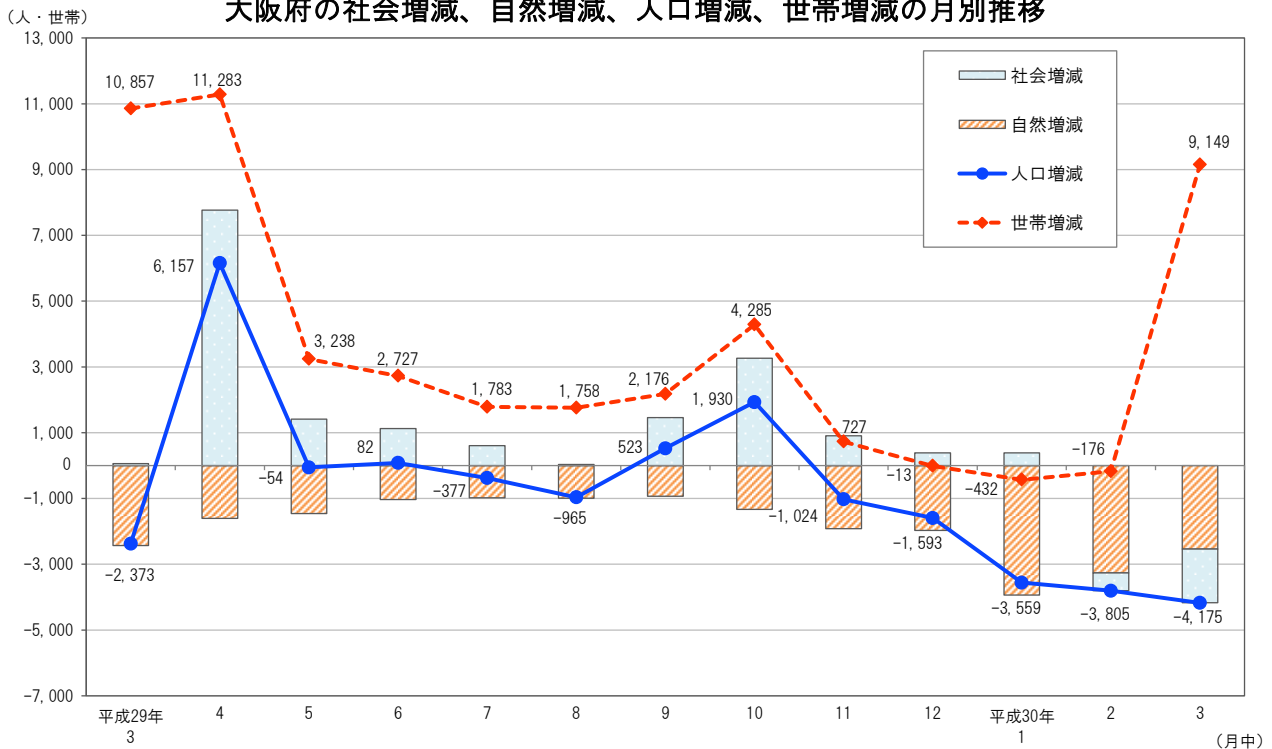
《平成27年国勢調査 人口等基本集計結果を基に算出しています。  
詳細は大阪府ホームページに掲載しています。<http://www.pref.osaka.lg.jp/toukei/jinkou/index.html>》

## 大阪府の人口及び世帯数の推移



		平成29年11月	12月	平成30年1月	2月	3月	4月
人口 (人)	総 数	8,833,572	8,832,548	8,830,955	8,827,396	8,823,591	8,819,416
	男	4,247,116	4,246,408	4,245,652	4,243,477	4,241,551	4,237,067
	女	4,586,456	4,586,140	4,585,303	4,583,919	4,582,040	4,582,349
	前月からの増減数	1,930	-1,024	-1,593	-3,559	-3,805	-4,175
	対前年同月増減数	-5,338	-4,936	-4,643	-4,364	-5,058	-6,860
世帯数 (世帯)	総 数	4,004,465	4,005,192	4,005,179	4,004,747	4,004,571	4,013,720
	前月からの増減数	4,285	727	-13	-432	-176	9,149

## 大阪府の社会増減、自然増減、人口増減、世帯増減の月別推移



## 平成30年4月1日 大阪府市区町村別世帯数および人口

市区町村	世帯数	人 口			市区町村	世帯数	人 口		
		総 数	男	女			総 数	男	女
大阪府	4,013,720	8,819,416	4,237,067	4,582,349	岸和田市	76,237	191,826	91,459	100,367
市部	3,943,064	8,641,700	4,151,647	4,490,053	豊中市	173,947	397,682	187,876	209,806
郡部	70,656	177,716	85,420	92,296	池田市	47,391	103,996	49,922	54,074
大阪府地域	1,401,429	2,716,989	1,312,273	1,404,716	吹田市	173,177	378,953	182,133	196,820
北大阪地域	783,945	1,791,428	857,743	933,685	泉大津市	31,472	74,974	35,698	39,276
三島地域	492,747	1,125,475	541,514	583,961	高槻市	149,943	349,595	166,778	182,817
豊能地域	291,198	665,953	316,229	349,724	貝塚市	33,606	86,867	41,751	45,116
東大阪地域	867,277	1,982,196	955,986	1,026,210	守口市	66,065	142,112	68,354	73,758
北河内地域	498,921	1,149,247	553,151	596,096	枚方市	169,550	400,289	190,361	209,928
中河内地域	368,356	832,949	402,835	430,114	茨木市	119,759	282,170	136,260	145,910
南河内地域	248,344	602,418	284,850	317,568	八尾市	112,482	266,897	127,096	139,801
泉州地域	712,725	1,726,385	826,215	900,170	泉佐野市	42,794	100,399	48,142	52,257
泉北地域	489,063	1,165,354	557,645	607,709	富田林市	46,163	111,456	52,437	59,019
泉南地域	223,662	561,031	268,570	292,461	寝屋川市	102,050	232,775	112,481	120,294
大阪府	1,401,429	2,716,989	1,312,273	1,404,716	河内長野市	42,244	103,950	48,594	55,356
都島区	54,066	106,568	51,268	55,300	松原市	50,937	119,186	57,267	61,919
福島区	39,565	74,902	35,340	39,562	大東市	52,576	121,010	59,105	61,905
此花区	31,424	66,103	32,274	33,829	和泉市	72,723	185,205	89,272	95,933
西区	56,609	99,001	46,498	52,503	箕面市	58,497	135,825	64,895	70,930
港区	40,888	81,238	39,636	41,602	柏原市	29,112	69,332	33,140	36,192
大正区	29,584	64,009	31,176	32,833	羽曳野市	44,728	110,861	52,285	58,576
天王寺区	39,709	78,615	36,479	42,136	門真市	56,676	121,263	59,320	61,943
浪速区	50,082	72,415	36,689	35,726	摂津市	37,707	84,826	42,131	42,695
西淀川区	44,347	95,539	46,919	48,620	高石市	22,862	56,352	26,669	29,683
東淀川区	95,667	175,859	86,445	89,414	藤井寺市	27,336	64,337	30,285	34,052
東成区	42,454	82,560	39,401	43,159	東大阪市	226,762	496,720	242,599	254,121
生野区	65,657	129,467	62,232	67,235	泉南市	23,126	61,229	29,268	31,961
旭区	44,288	91,004	43,317	47,687	四條畷市	22,357	55,491	27,002	28,489
城東区	78,987	166,498	79,177	87,321	交野市	29,647	76,307	36,528	39,779
阿倍野区	51,384	108,900	50,168	58,732	大阪狭山市	23,543	58,244	27,305	30,939
住吉区	72,507	152,970	71,381	81,589	阪南市	20,969	52,724	25,034	27,690
東住吉区	58,983	125,972	59,184	66,788	三島郡	12,161	29,931	14,212	15,719
西成区	69,368	109,898	63,405	46,493	島本町	12,161	29,931	14,212	15,719
淀川区	98,919	180,141	89,330	90,811	豊能郡	11,363	28,450	13,536	14,914
鶴見区	47,057	111,059	53,053	58,006	豊能町	7,698	18,879	8,959	9,920
住之江区	58,024	121,486	58,281	63,205	能勢町	3,665	9,571	4,577	4,994
平野区	90,797	194,383	91,997	102,386	泉北郡	6,809	16,965	8,079	8,886
北区	79,109	131,241	63,457	67,784	忠岡町	6,809	16,965	8,079	8,886
中央区	61,954	97,161	45,166	51,995	泉南郡	26,930	67,986	32,916	35,070
堺市	355,197	831,858	397,927	433,931	熊取町	16,791	44,159	21,579	22,580
堺区	70,511	147,726	72,878	74,848	田尻町	3,764	8,411	4,156	4,255
中区	49,410	123,491	59,555	63,936	岬町	6,375	15,416	7,181	8,235
東区	35,551	84,841	40,225	44,616	南河内郡	13,393	34,384	16,677	17,707
西区	55,861	136,014	65,297	70,717	太子町	5,134	13,370	6,526	6,844
南区	59,830	142,586	66,226	76,360	河南町	6,253	15,943	7,736	8,207
北区	69,555	158,800	75,250	83,550	千早赤阪村	2,006	5,071	2,415	2,656
美原区	14,479	38,400	18,496	19,904					

# 大阪市消費者物価指数の動き

平成30年4月(速報)

物価・家計グループ

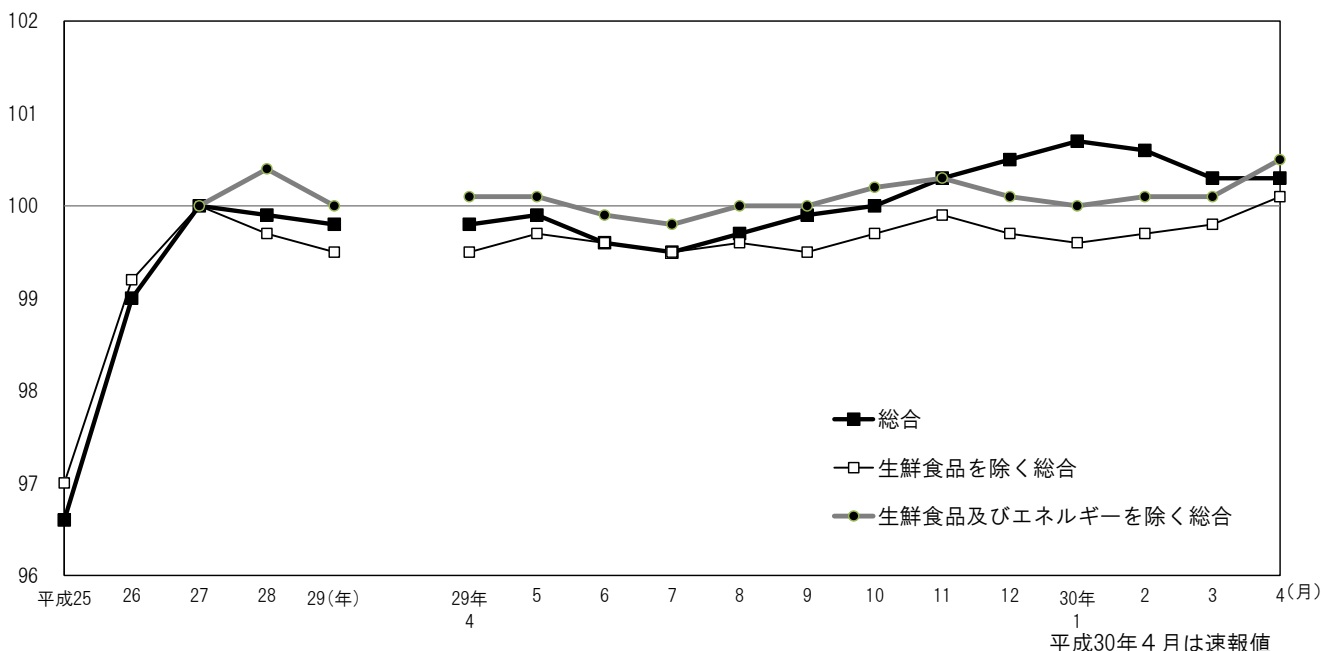
《 詳細は大阪府ホームページに掲載しています。 <http://www.pref.osaka.lg.jp/toukei/cpi/index.html> 》

## 1 概 要

- (1) 総合指数は 100.3  
前月比は 変動がなかった。前年同月比は 0.5%の上昇 (5 か月連続)。
- (2) 生鮮食品を除く総合指数は 100.1  
前月比は 0.3%の上昇。前年同月比は 0.6%の上昇 (9 か月連続)。
- (3) 生鮮食品及びエネルギーを除く総合指数は 100.5  
前月比は 0.4%の上昇。前年同月比は 0.4%の上昇 (4 か月連続)。

消費者物価指数の動き

[2015年(平成27年)=100]



総合、生鮮食品を除く総合、生鮮食品及びエネルギーを除く総合の指数  
(前月比及び前年同月比)

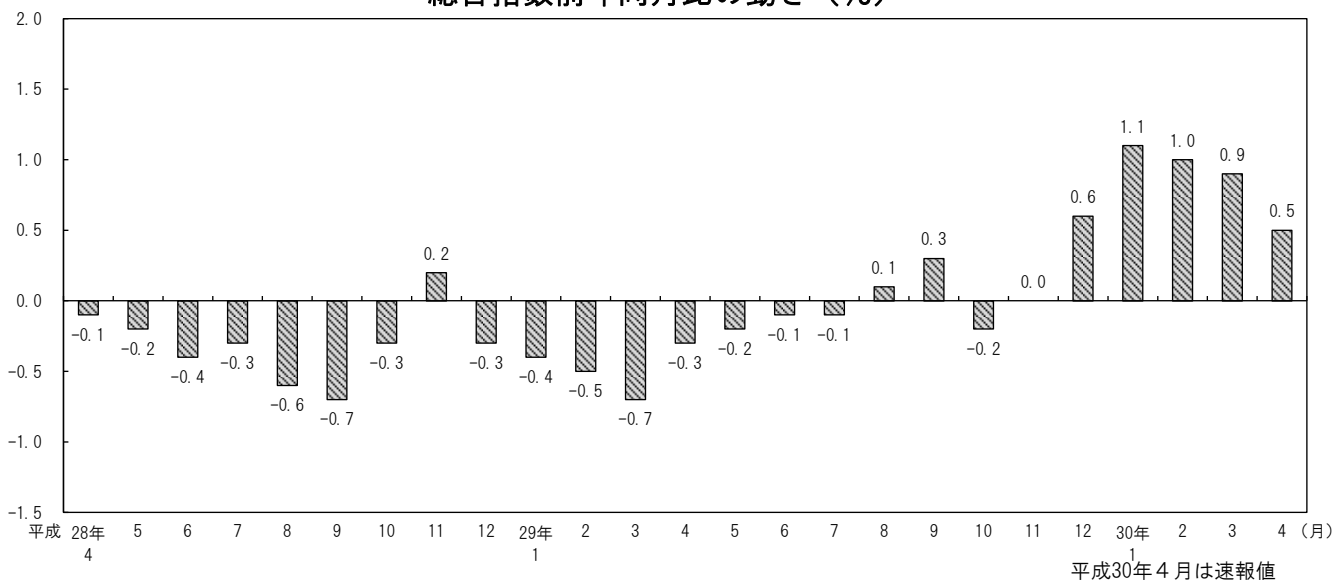
		平成29年										平成30年			
		4月	5月	6月	7月	8月	9月	10月	11月	12月	1月	2月	3月	4月	
総 合	指 数	99.8	99.9	99.6	99.5	99.7	99.9	100.0	100.3	100.5	100.7	100.6	100.3	100.3	
	前月比 (%)	0.3	0.1	-0.2	-0.2	0.2	0.2	0.1	0.3	0.2	0.2	-0.1	-0.3	0.0	
	前年同月比 (%)	-0.3	-0.2	-0.1	-0.1	0.1	0.3	-0.2	0.0	0.6	1.1	1.0	0.9	0.5	
生 鮮 食 品 除 け 総 合	指 数	99.5	99.7	99.6	99.5	99.6	99.5	99.7	99.9	99.7	99.6	99.7	99.8	100.1	
	前月比 (%)	0.3	0.2	-0.2	-0.1	0.1	0.0	0.2	0.1	-0.1	-0.1	0.1	0.1	0.3	
	前年同月比 (%)	-0.4	-0.1	0.0	0.0	0.1	0.1	0.2	0.3	0.3	0.5	0.4	0.5	0.6	
生 鮮 食 品 及 び エ ネ ル ギ ー 除 け 総 合	指 数	100.1	100.1	99.9	99.8	100.0	100.0	100.2	100.3	100.1	100.0	100.1	100.1	100.5	
	前月比 (%)	0.2	0.1	-0.2	-0.1	0.2	-0.1	0.2	0.1	-0.1	-0.1	0.1	0.1	0.4	
	前年同月比 (%)	-0.4	-0.3	-0.4	-0.4	-0.2	-0.3	-0.3	-0.2	-0.1	0.1	0.1	0.3	0.4	

平成30年4月は速報値

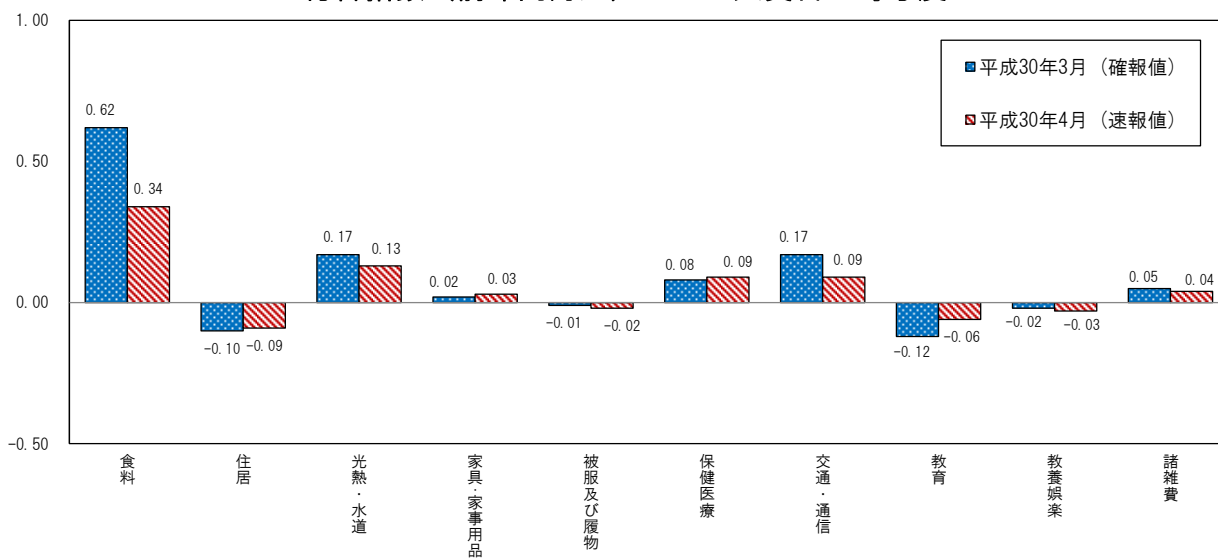


2 前年同月からの動き

総合指数前年同月比の動き (%)



総合指数（前年同月比）への10大費目の寄与度



◇ 全国及び主要都市の動き 【2015年基準】

《平成30年3月分（確報）》

平成27年=100

主要都市名	消費者物価総合指数 (総合)	前年同月比 (%)
大阪市	100.3	0.9
全国	101.0	1.1
仙台市	101.1	1.1
東京都区部	100.5	1.0
横浜市	100.3	0.8
名古屋市	100.5	0.9
神戸市	100.9	1.0
広島市	100.9	1.1
福岡市	101.4	0.9

# 大阪の賃金、労働時間及び雇用の動き

毎月勤労統計調査地方調査 平成30年2月（月報） [事業所規模5人以上、平成27年=100]

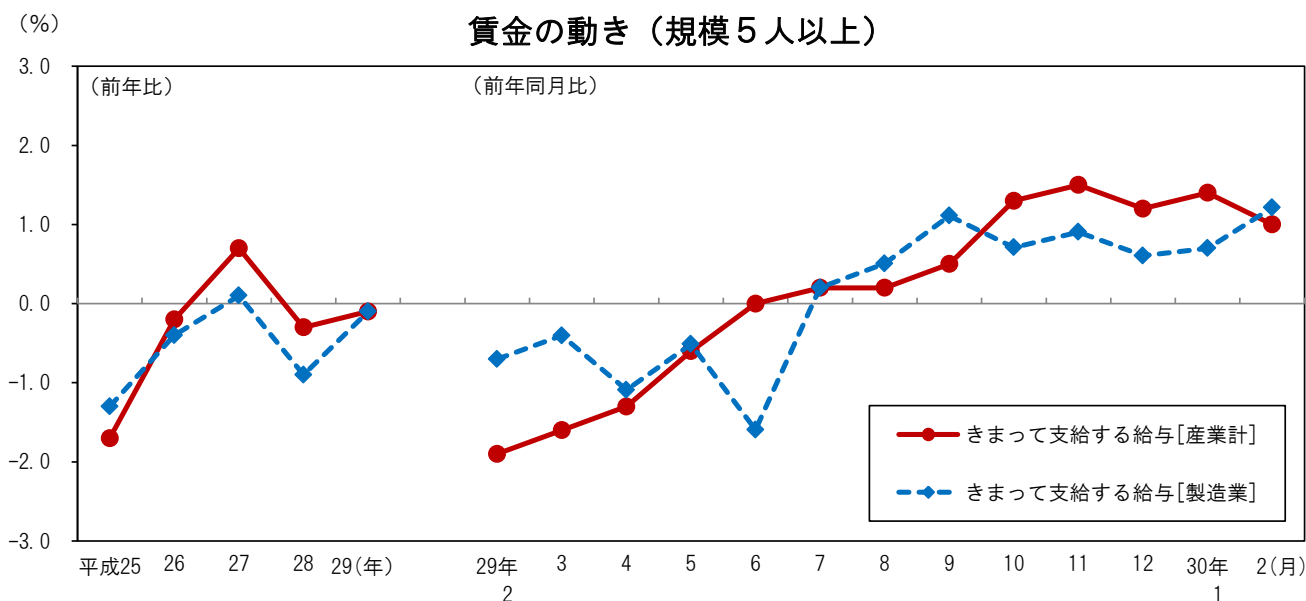
勤労・教育グループ

《 詳細は大阪府ホームページに掲載しています。 <http://www.pref.osaka.lg.jp/toukei/maikin/index.html> （月報）》

## 1 賃金の動き

きまって支給する給与(名目賃金指数)[産業計]は 98.6 前年同月比 1.0%の増加。

きまって支給する給与(名目賃金指数)[製造業]は 100.2 前年同月比 1.2%の増加。

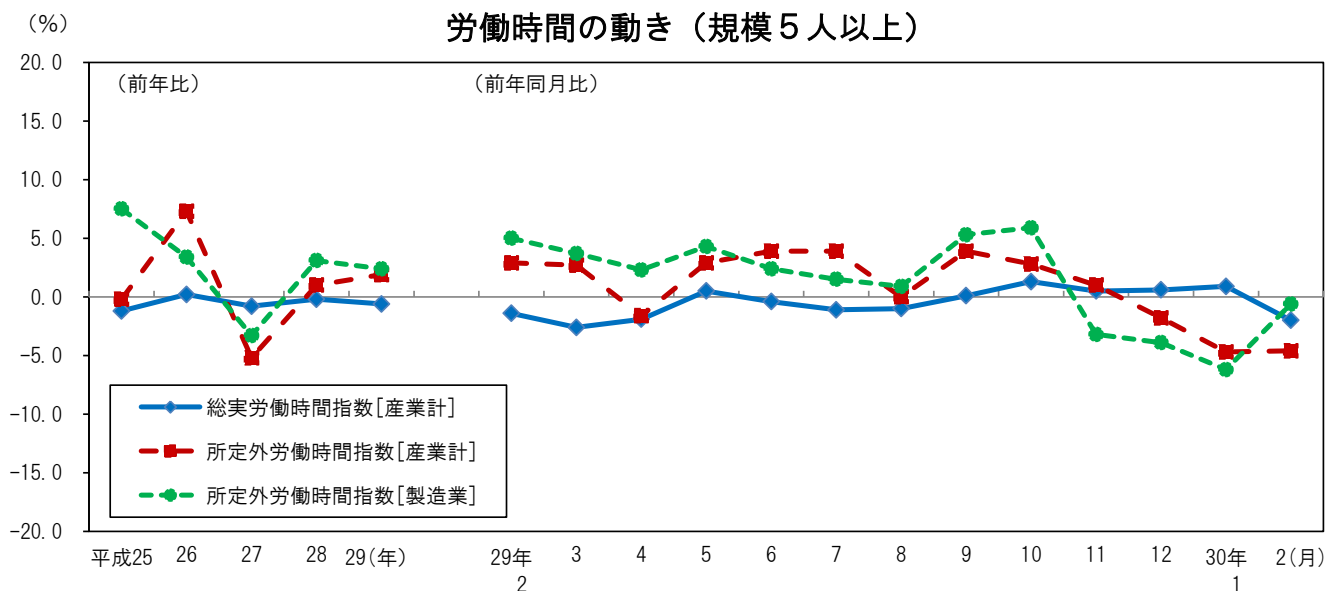


## 2 労働時間の動き

総実労働時間指数[産業計]は 96.3 前年同月比 2.0%の減少。

所定外労働時間指数[産業計]は 99.0 前年同月比 4.6%の減少。

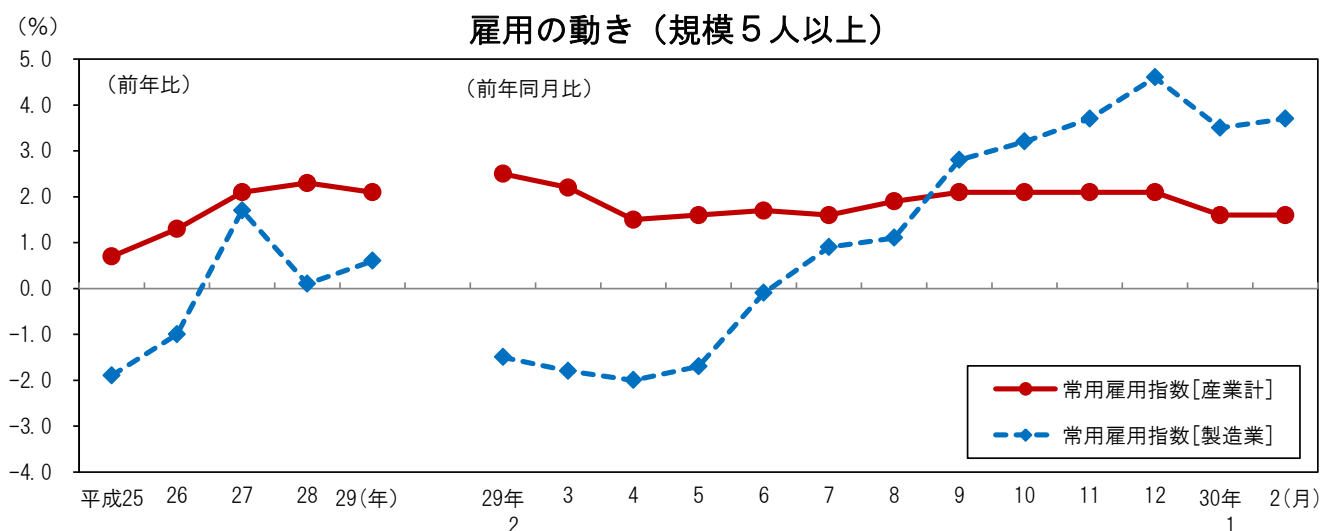
所定外労働時間指数[製造業]は 112.8 前年同月比 0.6%の減少。



### 3 雇用の動き

常用雇用指数[産業計]は 105.0 前年同月比 1.6%の増加。

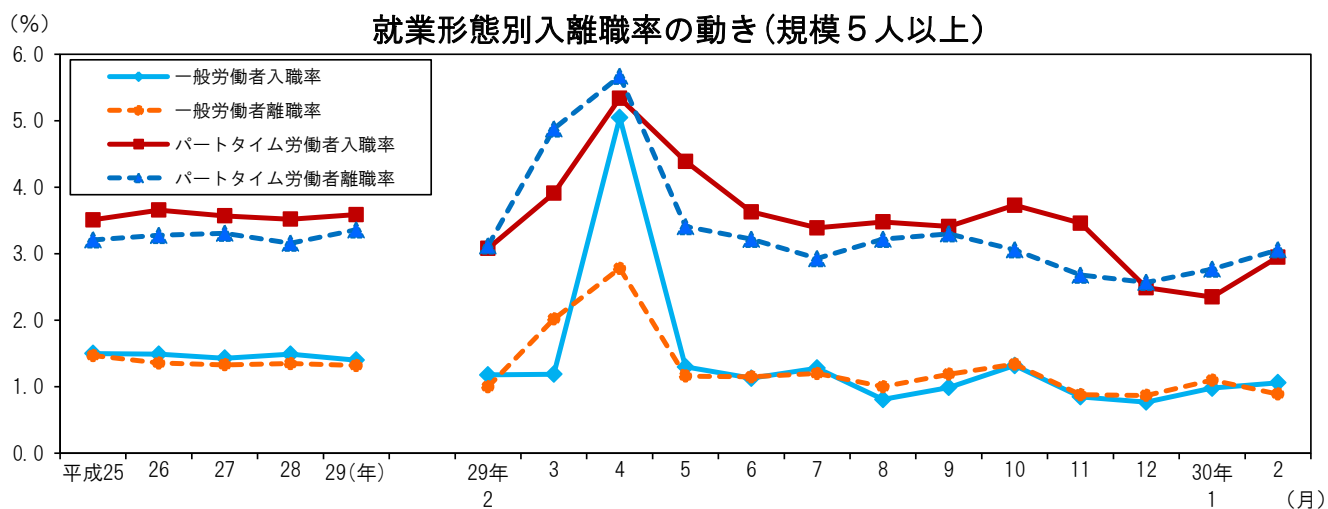
常用雇用指数[製造業]は 102.1 前年同月比 3.7%の増加。



### 4 就業形態別入離職率の動き

一般労働者は入職率 1.06%、離職率 0.89%で 0.17ポイントの入職超過。

パートタイム労働者は入職率 2.95%、離職率 3.06%で 0.11ポイントの離職超過。



#### ◇全国及び主要府県の動き<指数値比較>【事業所規模 5人以上・調査産業計】

《平成30年2月分（前年同月比）》

都道府県名	きまって支給する給与(%)	所定外労働時間(%)	常用雇用(%)
大阪府	1.0	-4.6	1.6
全国	0.6	-0.9	2.0
東京都	-	-	-
神奈川県	-2.5	-10.7	2.3
愛知県	-1.0	-0.7	1.7
兵庫県	1.4	7.2	0.5
広島県	-	-	-
福岡県	-	-	-

# 大阪府工業指数

(大阪の工業動向)

大阪府工業指数 平成30年2月(速報)

商工業動態グループ

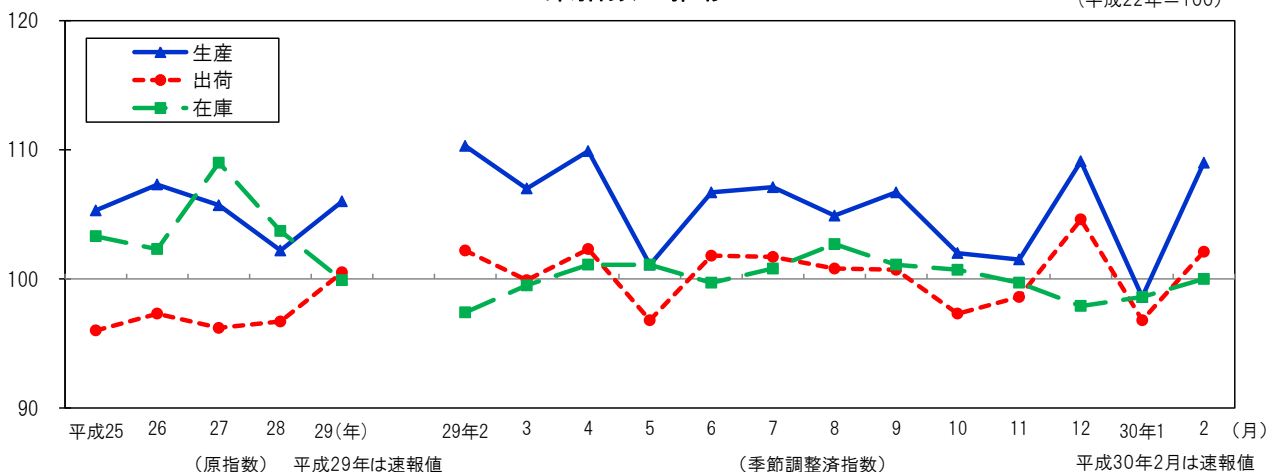
《 詳細は大阪府ホームページに掲載しています。 <http://www.pref.osaka.lg.jp/toukei/iip/index.html> 》

## 概 要

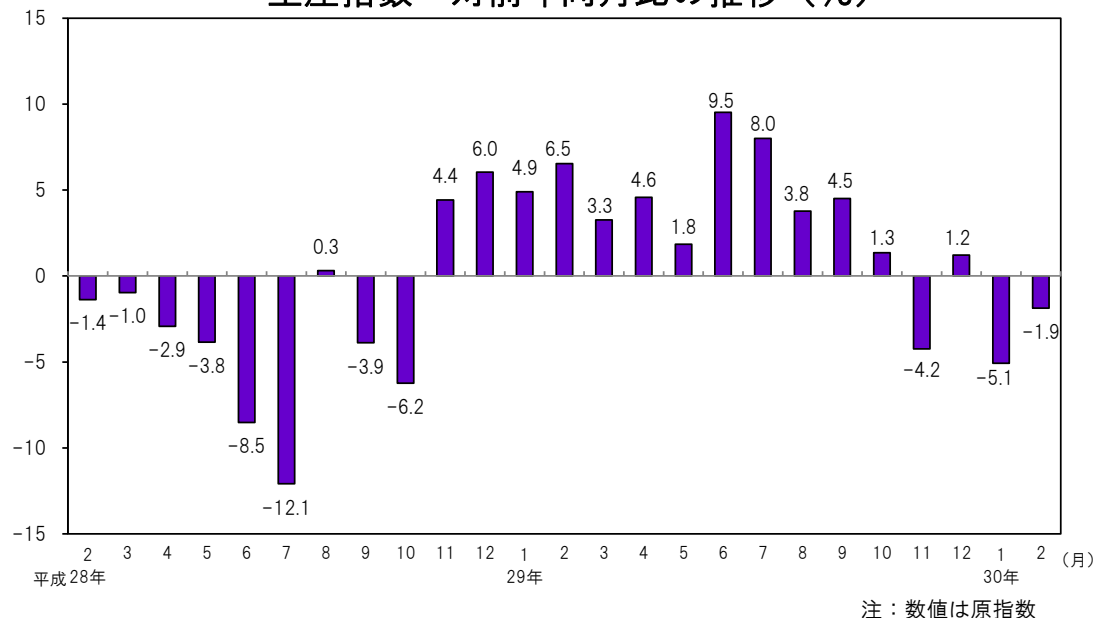
- (1) 生産指数は 109.0 前月比は 10.5%の上昇  
業種別(寄与度順)にみると、化学工業(前月比 32.2%)、電子部品・デバイス工業(同 53.1%)など9業種が上昇。
- (2) 出荷指数は 102.1 前月比は 5.5%の上昇  
業種別(寄与度順)にみると、化学工業(前月比 26.3%) 石油・石炭製品工業(同 13.3%)など12業種が上昇。
- (3) 在庫指数は 100.0 前月比は 1.4%の上昇  
業種別(寄与度順)にみると、はん用・生産用・業務用機械工業(前月比 5.4%)、(旧)電気機械工業(同 5.1%)など8業種が上昇。

## 工業指数の推移

(平成22年=100)

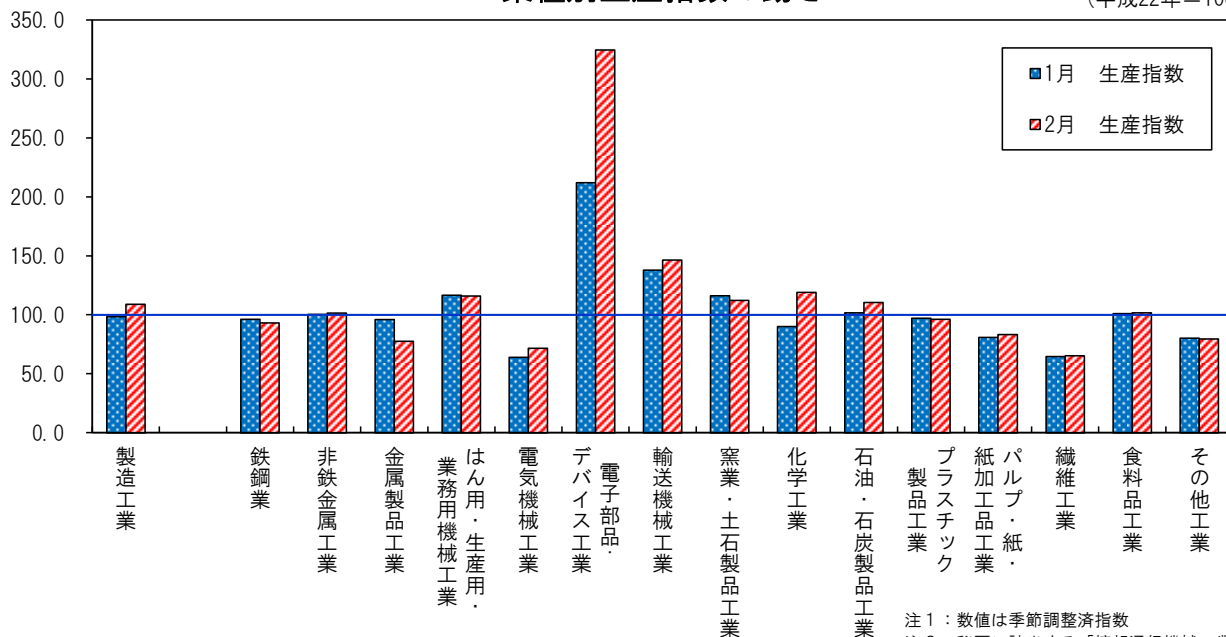


## 生産指数 対前年同月比の推移 (%)



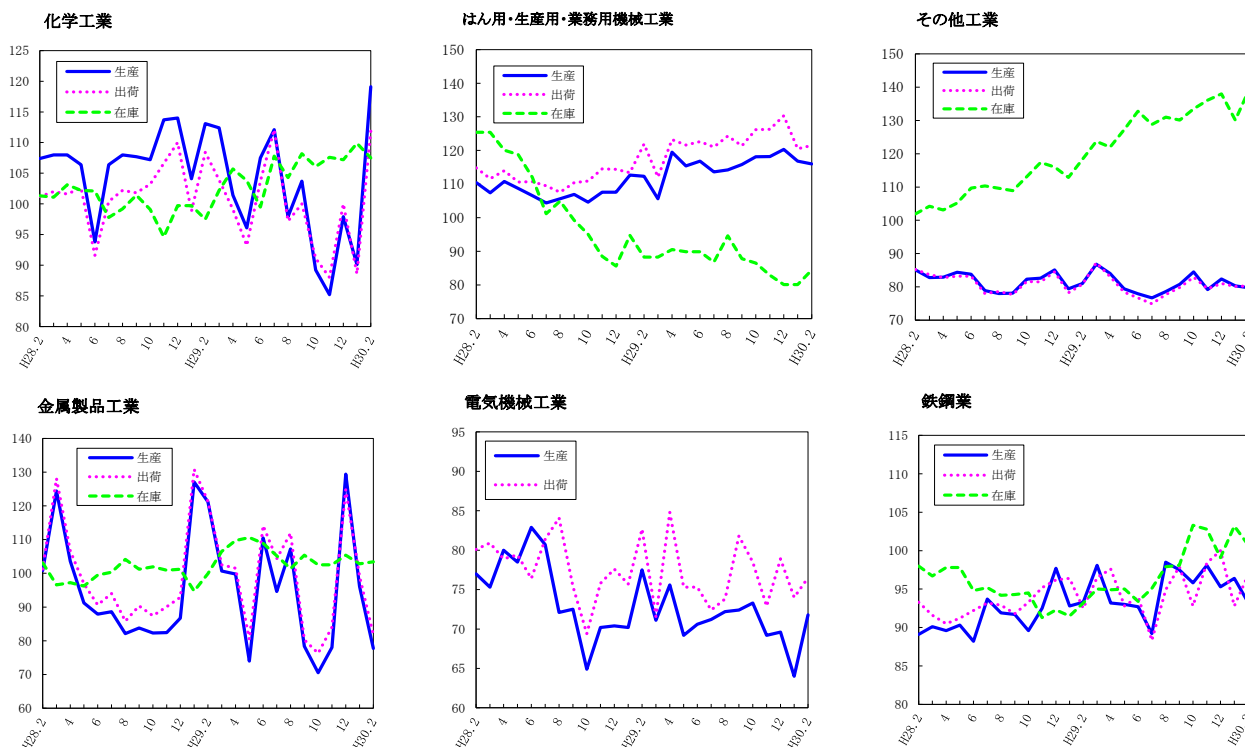
### 業種別生産指数の動き

(平成22年=100)



注1：数値は季節調整済指数  
注2：秘匿に該当する「情報通信機械工業」を除く

### 業種別動向グラフ(生産指数ウェイト上位6業種)



注：数値は季節調整済指数

### ◇全国及び主要都府県の製造工業の動き

《平成30年2月分速報値(前月比)》

平成22年=100

都道府県名	生産(%)	出荷(%)	在庫(%)
大阪府	10.5	5.5	1.4
全国	2.0	1.6	0.5
東京都	-2.4	-3.9	-1.3
神奈川県	4.2	5.1	-0.4
愛知県	5.0	5.8	1.4
兵庫県	3.4	1.3	0.4
広島県	3.2	0.3	7.8
福岡県	7.5	8.9	1.8

# 大阪府景気観測調査結果

平成30年1～3月期

大阪産業経済リサーチセンター

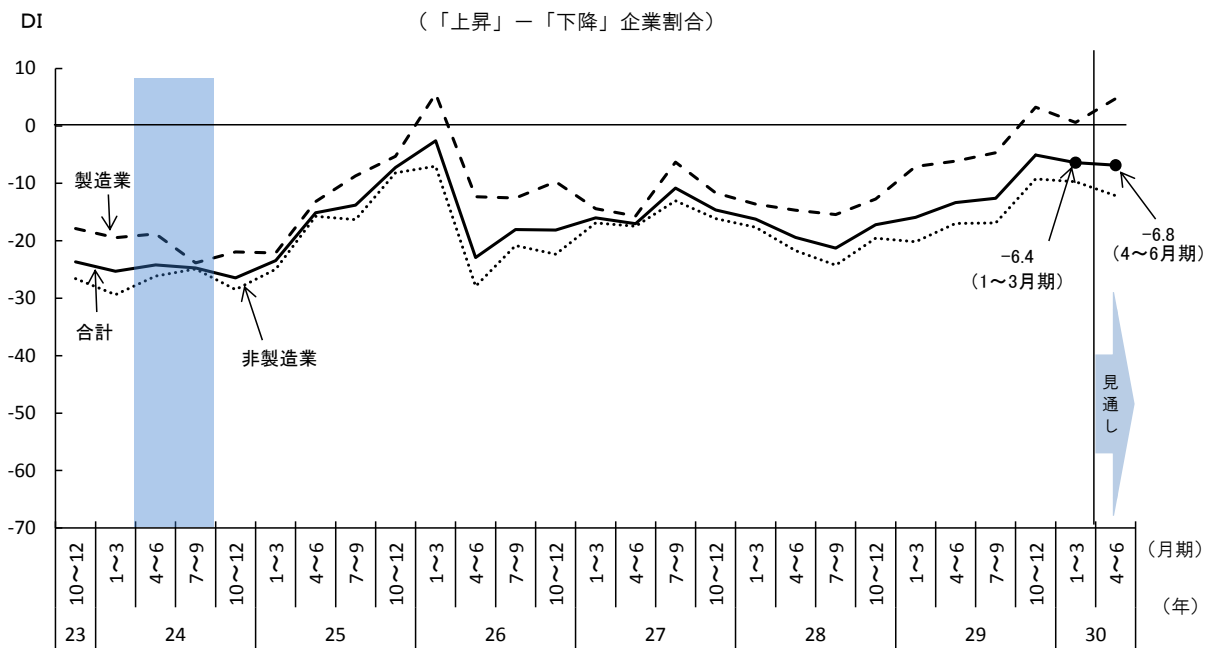
《 詳細は大阪府ホームページに掲載しています。 <http://www.pref.osaka.lg.jp/aid/sangyou/keikikansoku.html> 》

大阪府商工労働部（大阪産業経済リサーチセンター）では、府内企業を対象として四半期毎に、大阪市と協力して景気観測調査を実施しております。平成30年1～3月期の調査結果の概要は次のとおりです。

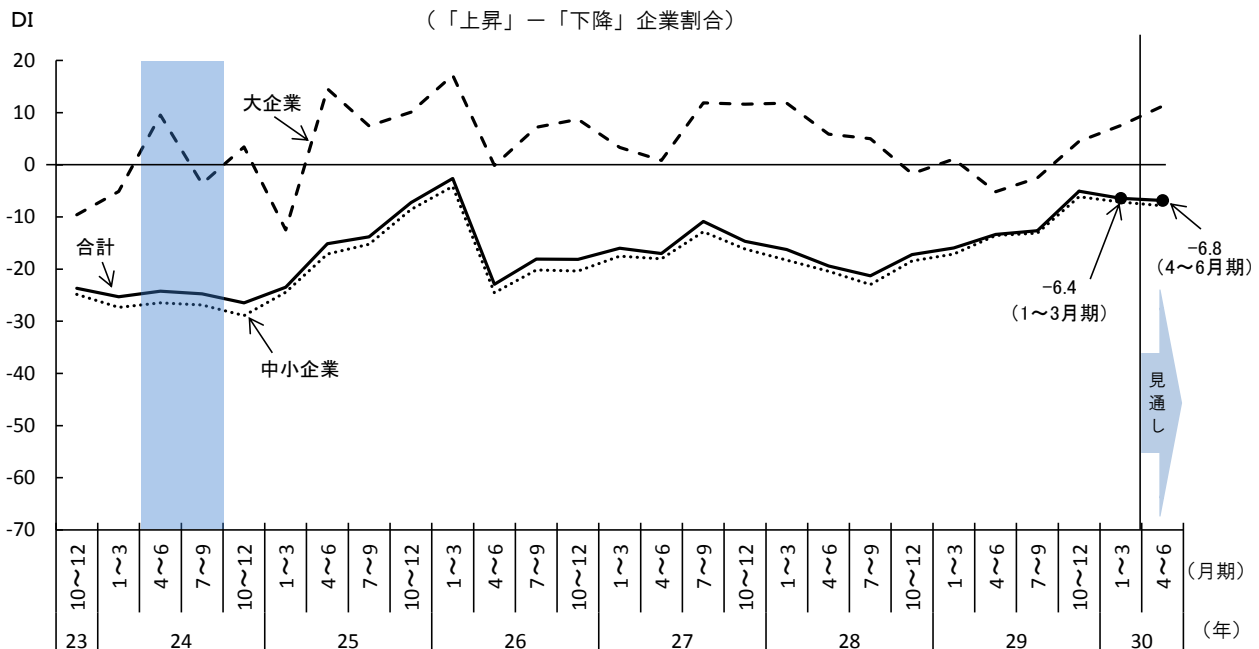
## [景気は、緩やかな拡大基調にあるが、やや一服感]

1. 今期の業況判断DIは製造業で悪化したことから、全産業では6期ぶりに低下した。

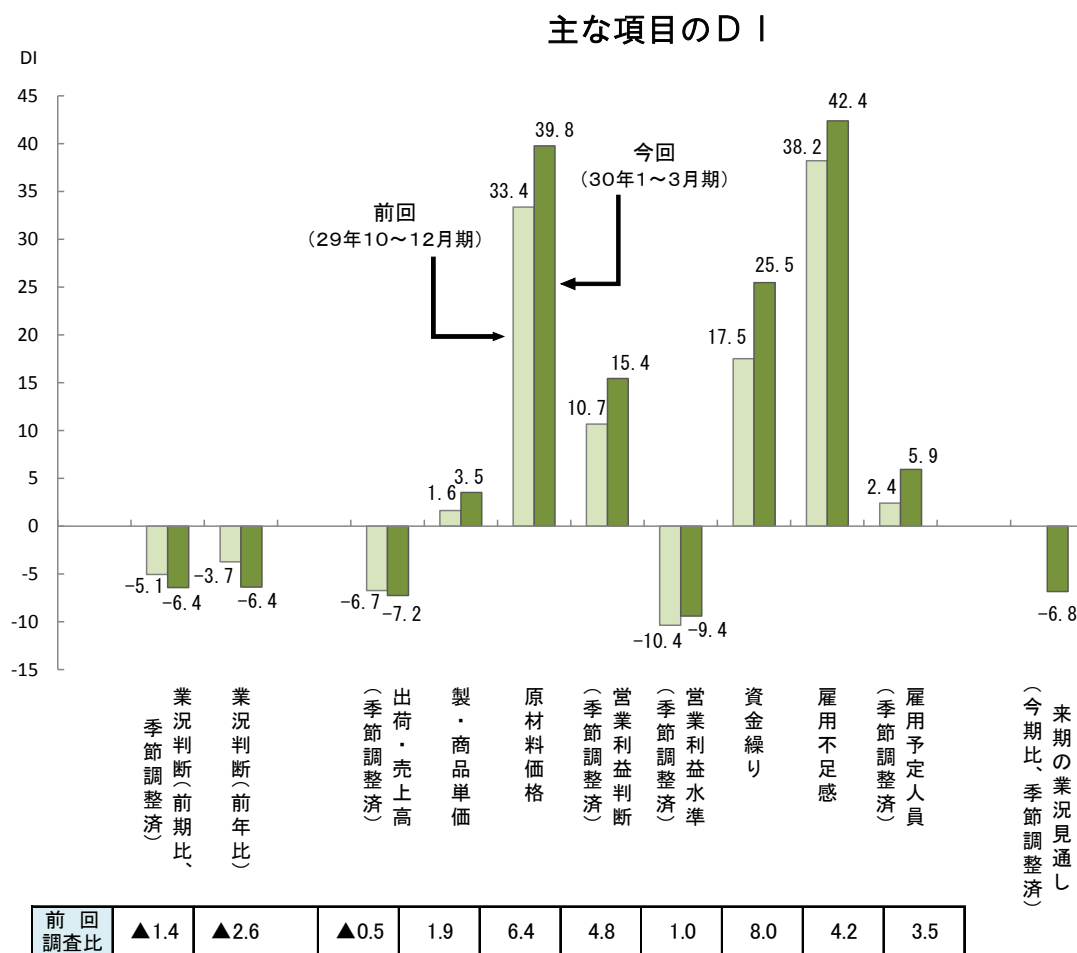
### 業況判断DIの推移（前期比、季節調整済、製造業・非製造業別）



### 業況判断DIの推移（前期比、季節調整済、大企業・中小企業別）



2. 主な項目のD Iをみると、資金繰りD Iや営業利益判断D I、製・商品単価D Iなどが改善したものの、出荷・売上高D Iのマイナス幅がやや拡大するなど、緩やかな拡大基調にあるがやや一服感がみられる。雇用は、3期連続でプラス幅が拡大し、来期の雇用は規模・業種に関係なくD Iのプラス幅が拡大する見通しである。



※D Iは「上昇又は増加等の企業割合(%)」から「下降又は減少等の企業割合(%)」を差し引いたもので、プラスは上昇・増加・黒字基調・順調等の企業割合が上回り、マイナスは下降・減少・赤字基調・窮屈等の企業割合が上回ったことを示す。

3. 30年4～6月期の業況D Iは、非製造業や中小企業で弱含み、全体では横ばいの見込みである。

### 業況判断D Iの推移

年	27		28				29				30
	10~12	1~3	4~6	7~9	10~12	1~3	4~6	7~9	10~12	1~3	
製造業	-11.7	-13.6	-14.7	-15.4	-12.7	-7.1	-6.1	-4.7	3.3	0.6	4.8
非製造業	-16.2	-17.6	-21.7	-24.2	-19.6	-20.1	-17.0	-16.9	-9.2	-9.7	-12.2
大企業	11.6	11.8	5.9	5.0	-1.7	1.1	-5.1	-2.5	4.5	7.6	11.3
中小企業	-16.2	-18.3	-20.4	-23.0	-18.4	-17.1	-13.6	-13.1	-6.1	-7.1	-7.9
合計	-14.7	-16.2	-19.4	-21.3	-17.2	-15.9	-13.4	-12.6	-5.1	-6.4	-6.8

来  
期  
見  
通  
し

大 阪 府 の

年 月	(1) 推 計 人 口			(2) 労 働 力 人 口		(3) 雇 用 指 数 (製造業)	(4) 有 効 求 人 倍 率	(5) 全 産 業 平 均 賃 金	
	(月初)	自然増減	社会増減	就業者	完全失業者			現金給与 総 額	名目指数
	人	人	人	千人	千人	(27年=100)	倍	円	(27年=100)
平成25年	8,854,702	-10,406	5,513	4,206	211	97.9	0.95	374,611	98.4
26	8,843,160	-11,457	-85	4,215	201	98.3	1.11	382,055	100.1
27	※8,839,469	-13,281	9,590	4,222	185	100.0	1.20	379,577	100.0
28	8,837,812	-14,753	13,096	4,294	179	99.5	1.38	380,664	100.3
29	<b>8,831,642</b>	<b>-20,910</b>	<b>16,267</b>	<b>4,339</b>	<b>151</b>	<b>99.6</b>	<b>1.57</b>	<b>379,086</b>	<b>99.9</b>
28年 10月	8,837,812	-489	902	4,324	157	97.6	1.42	309,363	81.6
11	8,838,910	-827	1,925			97.6	1.43	309,624	81.6
12	8,837,484	-1,603	177			96.3	1.45	730,821	192.7
29年 1月	8,835,598	-1,932	46	4,274	152	97.2	1.46	298,067	78.6
2	8,831,760	-3,530	-308			97.1	1.47	298,197	78.6
3	8,828,649	-2,692	-419			97.0	1.48	331,168	87.3
4	8,826,276	-2,431	58	4,337	149	98.9	1.52	320,263	84.5
5	8,832,433	-1,610	7,767			98.7	1.56	303,611	80.1
6	8,832,379	-1,462	1,408			101.4	1.57	566,860	149.5
7	8,832,461	-1,038	1,120	4,361	161	101.2	1.58	454,868	120.0
8	8,832,084	-981	604			101.0	1.59	302,973	79.9
9	8,831,119	-998	33			100.9	1.60	316,363	83.4
10	8,831,642	-932	1,455	4,383	141	100.9	1.64	310,193	81.8
11	8,833,572	-1,332	3,262			100.5	1.66	307,213	81.0
12	8,832,548	-1,924	900			100.3	1.67	735,954	194.1
30年 1月	8,830,955	-1,974	381			100.4	1.70	299,534	79.0
2	8,827,396	-3,940	381			100.6	1.69	299,651	79.0
3	8,823,591	-3,264	-541			...	1.72	...	...
4	<b>8,819,416</b>	<b>-2,541</b>	<b>-1,634</b>			...	...	...	...
資料出所	大阪府統計課						大阪 労働局	大阪府統計課	

【注】(1)各年は10月1日現在の推計。※は国勢調査。  
 (3)、(5)毎月勤労統計調査による規模30人以上のもの、各年は月平均。  
 (4)新規学卒者を除き、パートタイムを含む。各月は季節調整値。各年は年平均で原数値。

全 国 の

年 月	(1) 推 計 人 口			(2) 労 働 力 人 口		(3) 雇 用 指 数 (製造業)	(4) 有 効 求 人 倍 率	(5) 全 産 業 平 均 賃 金	
	(月初)	自然増減	社会増減	就業者	完全失業者			現金給与 総 額	名目指数
	千人	人	人	万人	万人	(27年=100)	倍	円	(27年=100)
平成25年	127,298	-231,736	14,378	6,326	265	100.9	0.93	357,972	99.2
26	127,083	-251,714	36,386	6,371	236	100.0	1.09	363,338	100.1
27	※127,095	-275,432	94,438	6,401	222	100.0	1.20	357,949	100.0
28	126,933	-295,865	133,892	6,465	208	100.3	1.36	361,593	101.0
29	<b>126,706</b>	<b>-377,289</b>	<b>150,727</b>	<b>6,530</b>	<b>190</b>	<b>100.6</b>	<b>1.50</b>	<b>363,295</b>	<b>101.5</b>
28年 10月	126,933	-25,247	29,974	6,520	195	100.3	1.40	298,760	83.5
11	126,937	-34,609	14,899	6,477	197	100.3	1.41	310,696	86.9
12	126,918	-40,438	-55,190	6,490	193	100.1	1.43	662,980	185.3
29年 1月	126,822	-55,837	23,576	6,470	197	99.8	1.43	301,049	84.2
2	126,790	-43,803	8,643	6,427	188	99.6	1.44	293,387	82.0
3	126,755	-40,937	46,981	6,433	188	99.5	1.45	313,276	87.6
4	126,761	-32,159	-4,933	6,500	197	101.3	1.47	307,611	86.0
5	126,724	-24,961	67,558	6,547	210	101.3	1.49	302,893	84.7
6	126,766	-20,296	39,804	6,583	192	101.2	1.50	530,346	148.3
7	126,786	-20,785	-10,195	6,563	191	101.1	1.51	425,791	119.1
8	126,755	-19,919	-57,214	6,573	189	100.9	1.52	300,968	84.2
9	126,678	-18,298	46,824	6,596	190	100.8	1.53	299,152	83.6
10	126,706	-27,791	35,884	6,581	181	100.7	1.55	299,010	83.6
11	126,714	...	...	6,552	178	100.8	1.56	312,957	87.5
12	p126,700	...	...	6,542	174	100.7	1.59	668,693	187.0
30年 1月	p126,590	...	...	6,562	159	100.4	1.59	301,981	84.4
2	p126,560	...	...	6,578	166	100.3	1.58	294,667	82.4
3	p126,520	...	...	6,620	173	100.3	1.59	p321,181	p89.8
4	<b>p126,530</b>	...	...	...	...	...	...	...	...
資料出所	総務省統計局					厚生労働省			

【注】(1)推計人口の各年は10月1日現在。※は国勢調査。  
 自然増減、社会増減の各年は前年10月～当年9月の計で各月は、当該1か月分の数値。  
 (2)各年は平均。※は補完推計値。(3)、(5)毎月勤労統計調査による規模30人以上のもの、各年は月平均。  
 (4)新規学卒者を除き、パートタイムを含む。各月は季節調整値。各年は年平均で原数値。



主要指標

(6)生産 指数	(7)生産者 製品在庫指数	(8) 着工建築物 床面積	(9) 着工住宅 新設戸数	(10)自動車 保有台数 (年月末)	(11) 百貨店・スーパー販売額		(12) コンビニエンス ストア販売額	(13) 家電大型専門店 販売額	(14) ドラッグストア 販売額	(15) ホームセンター 販売額	年月
					百貨店	スーパー					
(22年=100)		千㎡	戸	台	百万円	百万円	百万円	百万円	百万円	百万円	
105.3	103.3	9,053	69,335	3,725,312	889,464	854,388	-	-	-	-	平成25年
107.3	102.3	8,423	64,528	3,743,080	927,558	867,315	-	431,902	297,221	176,973	26
105.7	109.0	7,894	64,204	3,749,021	939,011	878,043	-	423,912	344,383	176,145	27
102.2	103.7	8,348	69,466	3,761,733	904,616	876,284	762,816	411,961	374,188	179,928	28
106.0	99.9	8,249	68,963	3,775,538	938,790	876,678	791,947	424,759	402,760	179,891	29
102.2	99.0	681	6,125	3,755,645	71,724	73,366	66,651	29,873	30,946	15,013	28年 10月
106.0	95.7	555	5,994	3,759,273	78,883	73,340	62,542	31,744	30,270	14,802	11
106.9	96.1	620	5,249	3,761,733	108,655	87,891	67,071	45,582	34,344	18,583	12
105.5	97.2	856	5,721	3,764,318	80,592	73,490	60,980	34,910	29,712	12,959	29年 1月
110.3	97.4	561	4,737	3,767,226	68,936	65,816	57,338	29,402	30,014	12,355	2
107.0	99.5	771	6,945	3,747,995	77,747	70,620	65,295	40,607	32,333	14,505	3
109.9	101.1	708	5,643	3,752,489	70,277	71,583	63,939	33,204	33,862	15,768	4
101.1	101.1	555	5,124	3,754,284	72,502	72,367	66,340	33,008	33,931	16,344	5
106.7	99.7	651	6,126	3,760,078	71,650	70,887	65,731	32,580	33,828	14,610	6
107.1	100.8	639	6,229	3,763,687	88,897	75,083	72,534	44,400	35,877	15,838	7
104.9	102.7	742	6,018	3,765,774	66,085	73,588	70,928	34,592	33,904	15,283	8
106.7	101.1	571	5,556	3,773,571	70,238	69,304	67,086	30,739	33,543	13,848	9
102.0	100.7	799	6,328	3,772,094	75,341	72,041	67,910	30,007	33,754	14,434	10
101.5	99.7	801	6,123	3,774,183	84,417	73,215	64,401	33,871	33,741	15,292	11
109.1	97.9	596	4,413	3,775,538	112,109	88,684	69,465	47,439	38,397	18,655	12
98.6	98.6	526	4,661	3,778,126	82,726	74,419	63,084	36,900	33,686	13,348	30年 1月
p109.0	p100.0	582	6,055	3,778,821	69,225	66,322	58,919	31,011	32,786	12,328	2
...	...	577	5,372	3,760,422	p83,299	p70,945	p68,008	p40,391	p37,662	p14,853	3
...	...	...	...	...	...	...	...	...	...	...	4
大阪府統計課		国土交通省		近畿運輸局	近畿経済産業局		経済産業省			資料出所	

【注】(6)、(7)各年は原指数、各月は季節調整済指数。

(11)従業者50人以上の小売店。平成27年7月分から「大型小売店」を「百貨店・スーパー」に名称変更。

(13)～(15)平成27年7月分から「専門量販店販売統計調査」は「商業動態統計調査」に統合。

主要指標

(6)生産 指数	(7)生産者 製品在庫指数	(8) 着工建築物 床面積	(9) 着工住宅 新設戸数	(10)自動車 保有台数 (年月末)	(11) 百貨店・スーパー販売額		(12) コンビニエンス ストア販売額	(13) 家電大型専門店 販売額	(14) ドラッグストア 販売額	(15) ホームセンター 販売額	年月
					百貨店	スーパー					
(22年=100)		千㎡	戸	千台	億円	億円	億円	億円	億円	億円	
97.0	107.4	148,636	987,254	80,411	67,195	130,579	98,724	-	-	-	平成25年
99.0	109.5	130,791	880,470	81,010	68,274	133,699	104,232	45,311	49,375	33,452	26
97.8	113.0	129,424	920,537	81,246	68,258	132,233	109,957	42,467	53,609	33,012	27
97.7	110.9	134,187	974,137	81,602	65,976	130,002	114,456	41,830	57,258	33,090	28
102.1	109.1	134,679	964,641	81,946	65,529	130,497	117,451	43,115	60,580	32,942	29
98.9	108.5	11,337	87,239	81,487	5,245	10,725	9,893	3,124	4,792	2,738	28年 10月
99.9	106.7	11,327	85,051	81,556	5,796	10,683	9,332	3,252	4,689	2,737	11
100.6	107.3	10,725	78,406	81,602	7,625	13,051	10,075	4,507	5,282	3,318	12
r99.5	r107.6	11,071	76,491	81,660	5,740	11,003	9,160	3,716	4,704	2,433	29年 1月
r100.5	r108.2	10,339	70,912	81,708	4,774	9,719	8,542	2,960	4,537	2,189	2
r100.0	r109.1	9,782	75,887	81,260	5,732	10,580	9,698	4,022	4,853	2,623	3
r103.0	r110.9	11,874	83,979	81,399	4,995	10,588	9,514	3,316	4,933	2,962	4
r100.6	r110.8	11,219	78,481	81,461	5,069	10,811	9,965	3,236	5,104	3,125	5
r101.8	r108.9	12,357	87,456	81,605	5,194	10,500	9,731	3,257	5,064	2,698	6
r101.6	r108.2	11,571	83,234	81,708	6,010	11,169	10,763	4,595	5,355	2,910	7
r102.9	r107.7	11,473	80,562	81,743	4,552	11,103	10,513	3,567	5,174	2,775	8
r102.3	r107.4	11,651	83,128	81,898	4,784	10,184	9,781	3,158	4,923	2,507	9
r102.8	r110.6	11,600	83,057	81,879	5,164	10,725	9,982	3,105	5,024	2,599	10
103.5	r109.9	11,591	84,703	81,922	5,924	10,789	9,524	3,436	5,000	2,750	11
r105.4	r109.9	10,151	76,751	81,946	7,594	13,327	10,279	4,748	5,635	3,371	12
r100.7	r109.4	9,468	66,358	82,005	5,659	11,167	9,323	3,821	5,053	2,415	30年 1月
102.8	109.9	10,083	69,071	82,023	4,702	9,863	8,675	3,073	4,844	2,175	2
p103.9	p113.8	9,990	69,616	...	p5,702	p10,643	p9,969	p4,032	p5,259	p2,634	3
...	...	...	...	...	...	...	...	...	...	...	4
経済産業省		国土交通省		経済産業省			経済産業省			資料出所	

【注】(6)、(7)各年は原指数、各月は季節調整済指数。

(11)従業者50人以上の小売店。平成27年7月分から「大型小売店」を「百貨店・スーパー」に名称変更。

(13)～(15)平成27年7月分から「専門量販店販売統計調査」は「商業動態統計調査」に統合。

大 阪 府 の

年 月	(16) 外国貿易		(17) 企業倒産		(18) 銀行勘定(年月末)		(19)	(20)	(21)
	輸 出	輸 入	件 数	負債金額	預 金	貸 出	手形 交換高	消費者 物価指数	府内総生産 (名目)
	百万円	百万円	件	百万円	億円	億円	億円	(2015年=100)	百万円
平成25年	7,903,116	10,557,299	1,461	210,701	567,339	367,235	324,090	96.6	37,413,402
26	8,718,763	11,316,807	1,342	164,247	574,691	374,225	309,996	99.0	38,193,637
27	9,227,388	10,565,480	1,205	118,809	588,163	373,699	286,848	100.0	39,106,932
28	8,678,027	9,085,393	1,146	671,069	620,095	372,789	2,057,942	99.9	...
29	9,789,656	10,142,737	1,229	139,169	641,965	376,635	1,855,250	99.8	...
28年 10月	755,924	750,593	88	20,549	613,829	368,015	165,242	100.2	...
11	748,089	812,726	94	503,706	621,199	370,164	164,747	100.3	...
12	829,597	780,051	88	14,936	620,095	372,789	168,408	99.8	...
29年 1月	665,672	895,368	81	7,915	624,897	371,685	163,121	99.6	...
2	768,418	673,443	96	12,882	628,375	373,334	156,860	99.6	...
3	848,557	849,253	119	10,057	638,779	375,921	157,871	99.5	...
4	784,958	802,124	88	13,893	641,421	372,886	141,529	99.8	...
5	726,748	763,585	118	7,683	641,197	374,122	145,947	99.9	...
6	805,540	821,957	101	10,736	638,872	374,813	173,308	99.6	...
7	769,914	823,768	101	20,056	637,246	374,407	149,433	99.5	...
8	820,087	839,309	106	11,013	639,201	374,084	164,641	99.7	...
9	895,736	863,946	103	7,481	637,619	377,207	161,629	99.9	...
10	862,084	901,793	118	15,167	640,265	373,944	155,804	100.0	...
11	903,073	961,188	96	5,870	644,647	375,282	146,210	100.3	...
12	939,130	942,701	102	16,416	641,965	376,635	138,898	100.5	...
30年 1月	794,106	943,365	91	11,378	640,941	375,025	130,034	100.7	...
2	808,702	832,932	84	11,897	643,111	374,645	122,351	100.6	...
3	922,298	p862,315	98	19,223	657,828	382,740	144,908	100.3	...
4	...	...	86	9,183	...	...	...	p100.3	...
資料出所	大 阪 税 関		(株)東京商工リサーチ		大 阪 銀 行 協 会		大 阪 手 形 交 換 所	総 務 省 大 阪 府 統 計 課	大 阪 府 統 計 課

【注】(16)大阪税関本関・堺税関支署・堺税関支署岸和田出張所・関西空港税関支署の合計額。  
 (17)負債金額1,000万円以上のもの、内整理その他を含む。(18)各年月末現在。  
 (20)大阪市内のもの。総合指数。速報値(p)は大阪府が独自に集計したもの。(21)各年は年度値。

全 国 の

年 月	(16) 外国貿易		(17) 企業倒産		(18) 国 内		(19)	(20)	(21) G. D. P
	輸 出	輸 入	件 数	負債金額	預 金	貸 出	手形 交換高	消費者 物価指数	国内総生産 (名目)
	十億円	十億円	件	百万円	十億円	十億円	十億円	(2015年=100)	億円
平成25年	69,774	81,243	10,855	2,782,347	640,633	449,134	366,445	96.6	5,031,756
26	73,093	85,909	9,731	1,874,065	660,844	461,147	332,655	99.2	5,138,760
27	75,614	78,406	8,812	2,112,382	679,106	475,937	299,032	100.0	5,319,858
28	70,036	66,042	8,446	2,006,119	734,342	491,573	424,224	99.9	5,384,457
29	78,286	75,379	8,405	3,167,637	763,244	505,238	374,158	100.4	p5,464,886
28年 10月	5,870	5,389	683	111,235	720,207	482,275	31,062	100.4	1,401,985
11	5,956	5,810	693	594,484	728,632	485,636	31,962	100.4	
12	6,679	6,043	710	171,666	734,342	491,573	34,577	100.1	
29年 1月	5,422	6,514	605	128,487	734,157	490,302	31,726	100.0	1,346,176
2	6,347	5,536	688	115,834	735,389	490,872	29,927	99.8	
3	7,230	6,619	786	166,801	748,497	496,374	33,899	99.9	
4	6,329	5,850	680	104,060	753,144	493,836	27,857	100.3	1,345,398
5	5,851	6,058	802	106,917	753,164	493,993	33,471	100.4	
6	6,608	6,167	706	1,588,339	750,914	495,736	35,705	100.2	
7	6,495	6,073	714	109,885	753,838	496,157	28,255	100.1	1,341,915
8	6,279	6,169	639	92,375	754,563	495,975	31,276	100.3	
9	6,811	6,147	679	115,802	755,163	500,422	31,178	100.5	
10	6,694	6,413	733	95,879	760,429	498,336	31,597	100.6	p1,431,397
11	6,921	6,814	677	145,663	764,592	499,827	29,281	100.9	
12	7,304	6,948	696	397,595	763,244	505,238	29,986	101.2	
30年 1月	6,086	7,035	635	104,559	763,495	504,223	26,865	101.3	5,319,858
2	6,463	6,463	617	89,979	503,840	765,194	26,799	101.3	
3	7,383	p6,586	789	132,672	...	...	30,175	101.0	
4	...	...	650	95,467	...	...	...	...	
資料出所	財 務 省		(株)東京商工リサーチ		日 本 銀 行		全 国 銀 行 協 会	総 務 省 統 計 局	内 閣 府

【注】(16)通関実績。(17)負債額1,000万円以上のもの、内整理その他を含む。(18)各年月末現在。  
 (20)総合指数。(21)93SNAによる原系列。

## 主 要 指 標 (つづき)

(22)	(23)	年 月
交通事故 発生件数	刑法犯 認知件数	
件	件	
46,110	151,413	平成25年
42,729	148,257	26
40,607	132,471	27
37,920	122,136	28
35,997	107,032	29
3,055	10,431	28年 10月
3,237	9,947	11
3,804	8,889	12
2,527	8,571	29年 1月
2,768	7,880	2
3,275	8,854	3
2,959	p8,194	4
2,935	p9,931	5
2,982	p9,377	6
2,756	p9,460	7
3,140	p9,737	8
2,793	p9,345	9
3,260	p8,958	10
3,121	p8,542	11
3,481	p8,229	12
2,480	p8,156	30年 1月
2,655	p7,018	2
2,935	p7,749	3
...	...	4
大阪府警察本部		資料出所

—統計表利用の手引—

・単位未満は四捨五入 ・0,0.0は単位未満 ・p は概数 ・r は改訂 …は不詳 ・-は皆無

**★「統計調査員」って？**

統計調査員は、国が実施する様々な統計調査において、調査対象となる事業所や世帯を訪問して、調査の趣旨や内容について説明を行うとともに、調査票の配布、回収、点検等を行います。


**★どんなことをするの？**

調査対象である世帯や事業所などに、調査票を配布し、正しく記入していただけるよう、統計調査の趣旨や内容などについて説明を行います。また、記入された調査票を回収し、その点検・整理などの仕事を行います。

**★どうしたらなるの？**

大阪府では、随時、募集しています。まずは、登録していただく必要があります。(調査地域に欠員が出た場合に、登録者の中から面接等で選考・任命しますので、ご希望する調査や調査区、又は面接の結果により、すぐに活動していただけない場合があります)登録にあたって「登録説明会」を開催していますので、詳しくは大阪府統計課のホームページをご覧ください！

**大阪府では統計調査員を募集しています！**



**次回の登録説明会  
平成30年6月29日(金)  
★ぜひお越しください！**

CLICK!

大阪府 統計調査員

検索

## 主 要 指 標 (つづき)

(22)	(23)	(24) 国 際 収 支			(25)	(26) 日本	(27) 財政	(28)	(29)	(30)		年 月
		経 常	収 支							外 貨 準 備 高	銀行券	
交通事故 発生件数	刑法犯 認知件数	億 円	億 円	億 円	百 万 ド ル	十 億 円	十 億 円	2015年=100	43年=100	円	円	
629,033	1,314,140	44,566	-87,734	-34,786	1,266,815	90,143	107,114	99.2	1,125.94	426,132	319,170	平成25年
573,842	1,212,163	39,215	-104,653	-30,335	1,260,548	93,082	131,634	102.3	1,263.58	423,541	318,755	26
536,899	1,098,969	165,194	-8,862	-19,307	1,233,214	98,430	105,864	100.0	1,554.16	427,270	315,379	27
499,201	996,120	203,421	55,176	-11,288	1,216,903	102,461	123,949	96.5	1,355.93	428,697	309,591	28
472,165	915,042	219,514	49,554	-7,257	1,264,283	106,717	982,107	98.7	1,624.09	434,415	313,057	29
p43,009	p89,154	15,683	5,669	-3,212	1,242,792	96,982	15,412	96.0	1,360.45	404,859	305,683	28年 10月
p43,763	p82,968	13,966	3,361	502	1,219,291	97,430	13,852	96.4	1,409.47	351,894	294,019	11
p49,329	p77,908	10,686	8,543	-3,240	1,216,903	102,461	-2,555	97.1	1,522.68	769,634	349,214	12
p37,720	p69,874	1,145	-8,569	-2,092	1,231,573	98,946	20,001	97.7	1,534.42	360,495	307,150	29年 1月
p37,086	p65,660	29,105	10,777	61	1,232,340	99,323	14,875	98.0	r1,535.32	402,541	298,092	2
p41,113	p74,653	29,959	8,656	2,279	1,230,330	99,800	-4,421	98.2	r1,512.60	363,023	337,075	3
p37,571	p72,826	19,804	5,526	-2,807	1,242,295	100,934	4,152	98.4	r1,531.80	384,297	329,949	4
p38,471	p86,879	16,932	-1,084	604	1,251,868	99,515	15,864	98.4	r1,568.37	308,120	315,194	5
p38,390	p80,995	9,252	5,133	-675	1,249,847	100,364	-1,028	98.5	r1,611.90	593,992	296,653	6
p38,614	p80,221	23,471	5,659	-2,258	1,260,040	100,695	13,806	98.8	1,618.61	480,878	308,818	7
p39,358	p81,306	24,007	3,346	177	1,268,006	100,831	11,951	98.8	1,617.41	401,134	301,754	8
p37,386	p77,444	22,583	8,583	-571	1,266,310	100,795	4,440	99.1	1,674.75	358,526	295,211	9
p41,364	p78,229	21,885	4,286	-223	1,260,925	101,501	10,402	99.4	1,765.96	415,634	313,733	10
p40,239	p74,655	13,407	1,991	189	1,261,242	101,974	12,345	99.9	1,792.08	361,293	301,164	11
p44,853	p72,300	7,965	5,250	-1,941	1,264,283	106,717	2,150	100.0	1,817.56	783,054	352,076	12
p34,599	p62,485	p6,074	p-6,666	p-1,682	1,268,535	103,389	16,691	100.3	1,836.71	360,360	317,659	30年 1月
p33,485	p57,801	p20,760	p1,887	p1,227	1,261,749	103,707	12,268	100.4	1,768.24	420,059	289,177	2
p37,806	p65,702	p31,223	p11,907	p1,931	1,268,287	104,001	-4,830	p100.3	1,716.30	373,320	334,998	3
...	...	...	...	...	1,256,018	...	...	...	...	...	...	4
警 察 庁		財 務 省			日 本 銀 行			東 京 証 券 取 引 所	総 務 省 統 計 局		資 料 出 所	

【注】(25)、(26)各年月末現在。(27)各年は年度合計、-は受超。(28)国内企業物価指数の総平均。(29)東京市場第1部上場全銘柄の平均。(30)家計調査による勤労者世帯のもの、各年は月平均。

## 大阪管区気象台気象概況

(気象庁)

年月	気 温				降水量			日照時間	
	日平均	最高値	最低値	平年(平均)	合 計	1時間最大	平 年	総 数	平 年
	℃	℃	℃	℃	mm	mm	mm	時間	時間
平成27年	17.2	38.0	0.0	16.9	1,648.5	25.5	1,279.0	2,006.2	1,996.4
28	17.7	38.1	-3.5		1,453.5	40.5		2,127.0	
29	16.8	37.4	-0.8		1,275.5	24.0		2,184.6	
29年 3月	21.1	29.9	11.4	19.7	96.0	14.5	145.5	245.8	194.3
6	22.7	32.3	15.1	23.5	167.5	18.0	184.5	216.0	156.2
7	28.8	36.4	22.8	27.4	45.5	10.5	157.0	193.7	182.1
8	29.2	37.4	20.7	28.8	104.5	13.0	90.9	214.8	216.9
9	24.4	32.1	16.3	25.0	127.5	24.0	160.7	158.4	156.7
10	18.4	29.0	8.3	19.0	430.0	17.5	112.3	105.0	163.9
11	12.6	22.3	4.8	13.6	58.0	11.5	69.3	178.9	148.5
12	7.0	14.5	0.4	8.6	27.5	7.5	43.8	175.2	151.6
30年 1月	5.0	14.9	-2.5	6.0	51.5	4.0	45.4	172.7	142.6
2	5.3	17.1	-1.3	6.3	28.5	5.5	61.7	186.1	135.4
3	11.5	23.7	1.7	9.4	137.0	7.0	104.2	223.7	159.5
4	16.9	25.9	6.1	15.1	140.0	14.0	103.8	218.4	188.6

【注】平年値は1981-2010年の30年間の観測値の平均をもとに算出。

## 人口動態

(総務省「住民基本台帳人口移動報告」・厚生労働省「人口動態統計月報」)

年月	(1) 人口動態							(2) 住民登録人口移動			(3) 社会増減
	出生	死亡	乳児死亡 (再掲)	自然増減	死産	婚姻	離婚	転出	転入		
	人	人	人	人	人	件	件	人	人	人	
平成27年	70,596	83,577	125	-12,981	1,519	46,689	18,101	154,117	156,413	2,296	
28	68,816	84,390	111	-15,574	1,480	46,186	17,279	150,743	152,537	1,794	
29	...	...	...	...	...	...	...	149,920	152,881	2,961	
29年 10月	5,811	7,051	15	-1,240	140	3,160	1,362	10,952	10,746	-206	
11	5,415	7,433	13	-2,018	125	4,837	1,299	8,404	8,563	159	
12	...	...	...	...	...	...	...	8,502	8,599	97	
30年 1月	...	...	...	...	...	...	...	8,871	9,115	244	
2	...	...	...	...	...	...	...	9,407	9,664	257	
3	...	...	...	...	...	...	...	27,722	30,324	2,602	

【注】(1)厚生労働省統計情報部「人口動態統計月報(概数)」による。各年は確定数(日本人に関するもの)。

(2)総務省統計局「住民基本台帳人口移動報告月報」による。

(3)「-」は転出超過。

## 外国貿易額

(大阪税関)

年月	総 額		大 阪		堺		岸 和 田		関 西 空 港	
	輸 出	輸 入	輸 出	輸 入	輸 出	輸 入	輸 出	輸 入	輸 出	輸 入
	百万円	百万円	百万円	百万円	百万円	百万円	百万円	百万円	百万円	百万円
平成27年	8,718,763	11,316,807	3,262,814	5,147,365	554,727	2,531,230	10,281	57,265	4,890,942	3,580,947
28	9,227,388	10,565,480	3,419,611	5,001,540	493,655	1,599,733	7,385	58,469	5,306,737	3,905,738
29	9,789,656	10,142,737	3,674,184	4,755,320	464,859	1,381,008	6,683	65,774	5,643,930	3,940,635
29年 10月	862,084	901,793	335,038	395,140	42,976	119,902	528	4,159	483,542	382,592
11	903,073	961,188	359,370	448,900	44,371	124,349	855	4,854	498,477	383,085
12	939,130	942,701	398,472	415,154	46,478	133,772	628	5,554	493,552	388,221
30年 1月	794,106	943,365	324,436	429,578	38,242	140,002	990	3,440	430,438	370,345
2	808,702	832,932	331,051	387,568	45,873	133,983	641	3,341	431,137	308,040
3	922,298	982,315	401,953	537,064	42,716	141,561	723	7,554	476,906	356,136

【注】 通関実績による。

## 百貨店販売額

(近畿経済産業局「商業動態統計調査」)

年月	総額		前年同月比 %	衣料品	身の回り品	飲食料品	家具	家電家庭用品	その他の商品	食堂喫茶	商品券
	百万円	百万円		百万円	百万円	百万円	百万円	百万円	百万円	百万円	百万円
平成27年	939,011		101.2	293,427	141,490	268,907	9,875	27,850	174,775	22,686	27,654
28	908,272		96.3	271,599	134,127	265,054	8,618	27,659	182,777	18,437	25,334
29	938,790		103.8	273,743	138,035	262,000	8,004	26,743	212,215	18,050	24,146
29年10月	75,341		105.0	20,316	11,167	16,351	561	1,990	18,442	1,411	1,213
11	84,417		107.0	26,100	11,008	23,029	640	2,303	19,932	1,406	2,930
12	112,109		103.2	28,309	15,801	39,144	744	2,806	23,619	1,687	3,508
30年1月	82,726		102.6	28,199	13,521	19,044	595	2,007	17,882	1,477	1,145
2	69,225		100.4	17,617	10,863	20,347	577	1,749	16,756	1,316	1,124
3 p	83,299		107.1	24,086	12,439	20,574	842	2,233	21,608	1,517	1,932

【注】百貨店とは、日本標準産業分類の百貨店、総合スーパーのうち、スーパー(従業者50人以上で、売場面積1,500㎡以上でかつ売場面積の50%以上についてセルフサービス方式を採用している商店)を除く売場面積が1,500㎡(政令指定都市の場合3,000㎡)以上の事業所。商品券は、総額に含まれない。

## スーパー販売額

(近畿経済産業局「商業動態統計調査」)

年月	総額		前年同月比 %	衣料品	身の回り品	飲食料品	家具	家電家庭用品	その他の商品	食堂喫茶	商品券
	百万円	百万円		百万円	百万円	百万円	百万円	百万円	百万円	百万円	百万円
平成27年	878,043		101.2	67,831	16,294	608,983	4,143	32,562	147,225	1,005	1,461
28	875,070		99.8	65,182	14,370	626,915	2,651	30,692	134,402	857	1,413
29	876,678		100.0	63,031	14,219	630,889	2,303	29,833	135,631	771	1,347
29年10月	72,041		98.2	5,411	1,064	51,879	227	2,269	11,131	61	83
11	73,215		99.8	6,195	1,135	51,752	249	2,507	11,318	60	103
12	88,684		100.9	6,319	1,179	62,628	273	3,216	14,997	72	164
30年1月	74,419		101.3	5,242	1,227	53,819	162	2,614	11,294	61	184
2	66,322		100.8	3,581	895	49,604	121	2,163	9,900	58	83
3 p	70,945		100.5	4,631	1,224	51,129	138	2,336	11,440	47	119

【注】スーパーとは、従業者50人以上、かつ売り場面積1,500㎡以上で、その売り場面積の50%以上についてセルフサービス方式を採用している小売事業所。商品にあらかじめ値段がつけられ、客が自分で商品を取り集め、売場の出口などに設けられた勘定場で、一括して代金を支払う形式となっていること。商品券は、総額に含まれない。

## 自動車保有台数

(近畿運輸局大阪運輸支局)

年月	総数	貨物用自動車				乗合用自動車	乗用自動車				特殊用途車	二輪車	
		総数		うち小型車	うち軽自動車		総数		普通車	小型車			軽四輪車
		台	台				台	台					
平成27年	3,749,021	670,495	193,419	351,807	9,970	2,762,005	942,838	1,033,402	785,765	69,433	237,118		
28	3,761,733	667,758	192,720	347,771	10,403	2,775,645	961,649	1,013,772	800,224	70,896	237,031		
29	3,775,538	665,450	192,296	343,490	10,633	2,790,805	982,509	994,907	813,389	71,987	236,663		
29年10月	3,772,094	665,289	192,437	343,606	10,651	2,787,624	978,448	997,762	811,414	71,722	236,808		
11	3,774,183	665,633	192,256	343,895	10,640	2,789,241	980,362	996,284	812,595	71,901	236,768		
12	3,775,538	665,450	192,296	343,490	10,633	2,790,805	982,509	994,907	813,389	71,987	236,663		
30年1月	3,778,126	665,735	192,432	343,623	10,624	2,793,220	984,044	994,072	815,104	72,080	236,467		
2	3,778,821	665,971	192,609	343,524	10,646	2,794,034	986,253	991,335	816,446	72,220	235,950		
3	3,760,422	663,364	192,615	340,687	10,766	2,781,116	985,852	984,511	810,753	72,302	232,874		

【注】各年月末現在。

## 関西国際空港運営状況

(関西エアポート(株))

年月	航空機発着回数			航空旅客数					貨物扱量			
	国際線		国内線	国際線			国内線	国際貨物		国内貨物		
	回	回		うち外国人旅客	人	人		t	t			
平成27年	163,506	112,019	51,487	23,218	23,218	23,218	16,253,996	10,015,217	6,964,433	719,331	697,374	21,957
28	177,109	129,210	47,899	25,236	25,236	25,236	18,760,512	12,171,356	6,476,193	729,085	709,811	19,274
29	185,174	135,360	49,814	27,983	27,983	27,983	21,134,457	14,315,556	6,848,636	834,485	814,704	19,781
29年10月	15,882	11,703	4,179	2,384	2,384	2,384	1,820,197	1,281,135	564,542	75,398	73,766	1,632
11	15,382	11,434	3,948	2,386	2,386	2,386	1,832,623	1,253,163	553,824	78,808	77,145	1,663
12	16,304	12,171	4,133	2,413	2,413	2,413	1,872,450	1,303,121	541,424	77,647	75,700	1,947
30年1月	16,124	12,018	4,106	2,399	2,399	2,399	1,867,441	1,279,210	532,323	65,821	64,441	1,380
2 p	14,684	10,938	3,746	2,374	2,374	2,374	1,843,784	1,323,270	530,235	61,842	60,399	1,443
3 p	16,590	12,309	4,281	2,716	2,716	2,716	2,065,424	1,307,410	651,228	76,952	75,348	1,604

【注】航空機発着回数には、旅客便、貨物便の他、空輸機、燃料給油機、プライベート機、特別機、回転翼機等を含む。

### 宿泊施設利用状況

(観光庁「宿泊旅行統計」)

年 月	宿泊施設数	延べ宿泊者数			うち外国人延べ宿泊者数	実宿泊者数	観光目的		うち外国人実宿泊者数
		観光目的50%以上	観光目的50%未満	観光目的50%以上			観光目的50%未満		
平成27年	箇所	人	人	人	人	人	人	人	人
27年	586	30,366,080	11,538,240	18,758,250	8,965,670	21,036,690	8,028,000	12,959,950	5,348,360
28	688	31,010,470	13,004,460	18,006,010	10,008,830	21,693,100	8,960,240	12,732,860	5,914,140
29	693	32,698,270	14,653,780	18,043,760	7,250,660	22,544,920	9,936,730	12,608,060	4,239,740
29年 9月	693	2,619,720	1,186,600	1,433,120	881,870	1,814,140	818,690	995,460	507,740
10		2,822,590	1,288,580	1,534,010	1,034,050	1,960,520	886,460	1,074,050	606,030
11		2,799,170	1,173,040	1,626,130	917,820	1,943,940	789,140	1,154,800	526,840
12		2,729,540	1,161,690	1,567,860	967,940	1,893,260	792,180	1,101,070	550,430
30年 1月	952	2,630,460	1,288,440	1,342,030	714,530	1,824,070	884,870	939,200	430,040
2		2,826,880	1,368,880	1,458,000	686,920	1,959,870	913,050	1,046,820	407,250

【注】 1.月別の数値は暫定値である。  
2.各年の宿泊施設数は年末現在。  
3.平成29年各月の宿泊施設数は平成29年1月1日現在の施設数。

### 建築動態

(国土交通省「建設統計月報」)

年 月	着 工 建 築 物								
	総 数		官公庁		会社・団体		個 人		
	工事費予定額	床面積	工事費予定額	床面積	工事費予定額	床面積	工事費予定額	床面積	
平成27年	百万円	m <sup>2</sup>	百万円	m <sup>2</sup>	百万円	m <sup>2</sup>	百万円	m <sup>2</sup>	
27年	1,644,757	7,894,299	56,908	259,611	1,232,942	5,724,663	354,907	1,910,025	
28	1,547,967	8,347,864	74,700	314,492	1,080,764	5,939,518	392,503	2,093,854	
29	1,667,992	8,249,245	110,874	370,906	1,183,338	5,894,325	373,780	1,984,014	
29年10月	155,898	798,765	10,457	34,111	113,911	594,716	31,529	169,938	
11	169,444	801,219	3,965	21,509	131,243	596,340	34,236	183,370	
12	101,736	595,867	1,307	8,728	76,337	457,833	24,092	129,306	
30年 1月	102,586	526,152	2,315	9,606	73,190	374,608	27,081	141,938	
2	113,347	582,337	7,165	32,564	76,446	394,203	29,736	155,570	
3	110,470	576,653	7,405	31,353	76,834	404,812	26,231	140,488	
年 月	着 工 建 築 物			着 工 住 宅			(5) 滅 失 建 物		
	構造別床面積			(4) 総 数		(うち) 新設住宅		(うち) 住宅	
	(1)木造	(2)鉄筋コンクリート	(3)その他	戸 数	床面積	戸 数	床面積	戸 数	床面積
平成27年	m <sup>2</sup>	m <sup>2</sup>	m <sup>2</sup>	戸	m <sup>2</sup>	戸	m <sup>2</sup>	m <sup>2</sup>	戸
27年	2,423,869	2,457,225	3,013,205	65,485	4,567,462	64,204	4,493,778	239,479	2,313
28	2,643,223	2,637,917	3,066,724	70,972	4,925,667	69,466	4,835,306	231,395	2,123
29	2,624,147	2,397,556	3,227,542	70,486	4,787,757	68,963	4,726,212	240,303	2,090
29年10月	236,576	211,965	350,224	6,439	404,592	6,328	401,530	28,345	176
11	257,449	204,603	339,167	6,235	421,947	6,123	418,369	23,794	188
12	190,530	102,525	302,812	4,503	309,899	4,413	307,212	12,727	126
30年 1月	190,039	124,546	211,567	4,752	344,695	4,661	342,032	15,008	163
2	205,427	151,882	225,028	6,197	394,313	6,055	385,684	...	...
3	201,417	183,253	191,983	5,471	358,764	5,372	355,390	...	...

【注】 (1)床面積10平方メートル以上の建築物(増改築を含む)。  
(2)鉄骨鉄筋コンクリート造を含む。  
(3)鉄骨造、石造、レンガ造(コンクリートブロック)など不燃建築物を含む。  
(4)新設とその他(住宅の戸数が増加しないもの)の計を含む。  
(5)除却と災害の木造合計。

### 都市別建築動態 (着工)

(国土交通省「建設統計月報」)

都 市	(1) 建築物		新設住宅		都 市	(1) 建築物		新設住宅	
	30年 2月	30年 3月	30年 2月	30年 3月		30年 2月	30年 3月	30年 2月	30年 3月
大 阪 市	m <sup>2</sup>	m <sup>2</sup>	戸	戸	河内長野市	m <sup>2</sup>	m <sup>2</sup>	戸	戸
大 塚 市	193,355	250,441	2,536	2,815	松 原 市	4,407	2,797	48	20
岸 和 田 市	56,750	36,885	503	320	大 東 市	3,425	3,894	23	49
豊 中 市	8,315	7,651	69	56	和 泉 市	18,918	4,507	234	27
池 田 市	31,607	7,239	385	69	箕 面 市	9,882	6,150	87	66
吹 田 市	7,247	4,254	75	43	柏 原 市	29,902	12,630	50	64
泉 大 津 市	25,566	28,172	346	412	羽 曳 野 市	1,299	5,395	14	16
高 槻 市	1,702	5,095	23	20	門 真 市	3,207	3,734	29	41
具 塚 市	10,492	24,094	112	156	摂 津 市	5,722	17,539	40	53
守 口 市	6,662	2,055	28	17	高 石 市	14,332	3,496	256	21
枚 方 市	6,981	5,855	101	59	藤 井 寺 市	2,895	2,636	38	33
茨 木 市	23,401	13,341	125	110	東 大 阪 市	2,641	2,278	36	25
八 尾 市	10,661	6,485	132	73	泉 南 市	36,959	65,481	381	316
泉 佐 野 市	14,365	18,388	105	157	四 條 畷 市	2,114	1,481	19	12
富 田 林 市	3,567	6,657	37	69	交 野 市	815	3,728	8	54
寝 屋 川 市	3,237	1,683	31	14	大 阪 狭 山 市	3,924	2,158	37	20
	17,127	9,357	41	79	阪 南 市	2,736	4,807	24	29
						1,061	1,212	9	10

【注】 (1)床面積の合計。

## 大阪銀行協会社員銀行諸勘定

((社)大阪銀行協会)

年月	預金		借入金		コールマネー		貸出金		コールローン		有価証券		現金・預け金	
	億円	億円	億円	億円	億円	億円	億円	億円	億円	億円	億円	億円	億円	億円
平成27年	588,163	3,169	0	373,699	67	20,365	23,866							
28	620,095	3,205	581	372,789	36	20,167	25,444							
29	641,965	2,748	300	376,635	41	18,689	27,853							
29年10月	640,265	2,774	1,140	373,944	31	18,833	28,788							
11	644,647	2,774	1,739	375,282	106	18,474	30,476							
12	641,965	2,748	300	376,635	41	18,689	27,853							
30年1月	640,941	2,744	500	375,025	88	18,879	29,823							
2	643,111	2,732	1,500	374,645	51	17,985	31,023							
3	657,828	2,618	1,300	382,740	63	17,583	29,992							

【注】各年月末現在。

## 中小金融機関の預金貸出状況

(商工組合中央金庫・農林中央金庫・(社)大阪府信用組合協会・JAバンク大阪信連・日本政策金融公庫)

年月	商工中金		農林中金		信用組合		農協組合		日本政策金融公庫	
	預金	貸出	預金	貸出	預金	貸出	預金	貸出	国民生活(貸出)	中小企業(貸出)
平成27年	4,495	11,250	31,014	5,104	29,334	17,638	47,340	6,933	7,526	9,179
28	4,655	11,031	32,787	6,234	30,165	18,562	48,576	6,627	7,620	8,629
29	4,438	10,405	34,240	7,280	31,390	19,722	49,957	6,436	7,869	8,367
29年11月	4,326	10,213	33,894	7,249	30,821	19,525	49,375	6,433	7,815	8,343
12	4,438	10,405	34,240	7,280	31,390	19,722	49,957	6,436	7,869	8,367
30年1月	4,284	10,140	34,351	7,227	31,265	19,707	49,789	6,415	7,832	8,300
2	4,237	10,036	34,453	7,010	31,303	19,764	49,764	6,425	7,858	8,230
3	4,371	10,063	34,805	7,008	31,673	20,014	49,360	6,417	7,820	8,236
4	4,483	9,945	34,251	6,954	...	...	...	...	7,872	8,310

【注】1. 各金融機関とも府内店舗分の計算である。  
2. 各年月末現在。  
3. 日本政策金融公庫(中小企業事業)は、平成20年10月分より設備貸与機関貸付を除く。

## 手形交換状況

(大阪手形交換所・全国銀行協会)

年月	交換高		不渡手形		取引停止処分		全国交換高	
	枚数	金額	枚数	金額	枚数	金額	枚数	金額
平成27年	9,621	286,848	3,954	81	404	827	64,100	2,990,323
28	8,927	2,057,942	2,906	46	346	417	59,421	4,242,244
29	8,246	1,855,250	2,894	59	386	916	55,495	3,741,581
29年10月	742	155,804	422	6	52	56	5,043	315,969
11	652	146,210	229	7	29	30	4,379	292,805
12	675	138,898	135	3	32	13	4,401	299,857
30年1月	698	130,034	247	2	22	11	4,726	268,650
2	618	122,351	114	4	10	15	4,170	267,987
3	562	144,908	107	1	27	7	3,779	301,746

【注】1. 取引停止処分は店舗届出による件数。2. 不渡手形は返還日による月合計。

## 会社倒産状況

((株)東京商工リサーチ関西支社)

年月	総数		製造業		卸・小売業		建設業		運輸・通信業		サービス業		その他	
	件数	負債額	件数	負債額	件数	負債額	件数	負債額	件数	負債額	件数	負債額	件数	負債額
平成27年	1,205	118,809	205	24,227	363	42,057	226	16,993	69	4,449	290	12,095	52	18,988
28	1,146	671,069	177	527,626	350	58,682	200	16,572	68	3,735	306	28,514	45	35,940
29	1,229	139,169	152	36,477	366	47,263	228	15,896	60	4,062	374	22,934	49	12,537
29年11月	96	5,870	12	1,874	30	1,893	24	1,269	4	50	24	764	2	20
12	102	16,416	18	6,893	33	6,962	14	440	3	1,016	33	1,095	1	10
30年1月	91	11,378	10	2,165	24	2,465	15	1,116	3	162	38	651	1	4,819
2	84	11,897	7	1,103	24	1,681	17	1,734	3	6,285	28	738	5	356
3	98	19,223	12	931	21	831	21	949	8	221	32	15,951	4	340
4	86	9,183	10	2,195	24	3,546	17	983	2	80	30	1,520	3	859

【注】1. 負債額1,000万円以上のもので、内整理その他を含む。各月は月末現在。  
2. その他は、上記以外のものである。

## 職業紹介状況

(大阪労働局職業安定部「労働市場月報」)

年度月	一般					中高年齢者等	
	新規求職申込件数	就職件数	就職率	新規求人数	充足数	新規求職申込件数	就職率
	件	件	%	人	人	件	%
平成26年度	37,184	11,861	31.9	65,525	12,780	14,853	34.2
27	34,889	10,317	29.6	67,873	11,320	14,496	32.2
28	32,609	9,782	30.0	72,156	10,733	14,164	33.1
29年 9月	30,887	9,654	31.3	78,213	10,607	13,837	34.6
10	30,155	9,817	32.6	84,122	10,802	13,855	35.7
11	26,284	9,131	35.0	79,858	10,086	11,925	39.1
12	21,600	8,065	37.3	94,617	8,856	10,107	40.5
30年 1月	30,805	7,413	24.1	85,160	8,221	14,358	26.6
2	30,324	9,064	29.9	84,339	10,103	14,366	32.9

【注】1. 就職率＝就職件数÷新規求職申込件数。2. 各年度は月平均。

## 雇用保険給付状況

(大阪労働局職業安定部「労働市場月報」)

年度月	一般					就職促進給付金	
	被保険者数 (月末現在)	受給資格 決定件数	受給者 実人員	うち初回	支給金額	支給人員	支給金額
	人	件	人	人	千円	人	千円
平成26年度	3,348,381	11,178	33,864	7,940	4,440,910	2,456	759,507
27	3,402,347	10,717	31,781	7,536	4,230,442	2,641	833,624
28	3,483,018	10,094	28,841	6,881	3,810,981	2,614	829,035
29年 9月	3,562,820	9,144	29,607	6,326	3,835,329	2,272	849,575
10	3,558,646	10,429	29,655	6,525	3,978,019	2,618	976,489
11	3,568,568	7,934	28,354	6,738	3,787,547	3,043	1,139,174
12	3,578,618	6,504	27,043	5,723	3,359,383	3,038	1,163,755
30年 1月	3,573,818	9,279	25,807	5,226	3,620,401	1,983	752,202
2	3,576,764	8,328	24,834	5,803	3,121,654	1,979	759,452

【注】1. 各年度は月平均。

## 全国健康保険協会管掌健康保険給付状況

(全国健康保険協会大阪支部)

年度月	事業所数	被保険者数	現物給付決定額		現金給付決定額		うち傷病手当金決定額		
			件数	金額	件数	金額	件数	日数	金額
	所	人	件	万円	件	万円	件	日	万円
平成26年度	146,907	1,730,217	33,431,369	39,382,359	2,513,767	4,960,716	75,003	2,513,165	1,464,921
27	155,724	1,779,707	35,174,261	42,280,747	2,566,332	5,009,766	75,976	2,593,026	1,503,680
28	166,165	1,852,884	36,273,413	43,103,095	2,571,446	5,218,067	84,521	2,725,971	1,585,456
29年 5月	168,738	1,899,870	3,169,863	3,727,225	207,822	431,666	6,968	235,277	139,734
6	169,601	1,904,421	3,166,315	3,765,803	209,624	432,544	6,843	235,657	135,717
7	170,403	1,909,350	3,106,069	3,723,219	210,089	422,816	6,568	222,493	129,715
8	171,079	1,910,939	2,931,887	3,687,193	217,622	376,737	6,913	231,335	137,353
9	171,728	1,912,478	3,021,282	3,696,514	218,849	502,529	6,835	236,600	139,769
10	172,471	1,927,844	3,131,110	3,850,832	218,920	450,577	7,394	255,319	146,981

【注】1. 全国健康保険協会大阪支部の取扱いである。

2. 各年度の事業所数・被保険者数は、年度末現在の数値。

3. 現物給付は、診療費(入院・入院外・歯科)、薬剤支給、入院時食事療養費生活療養費(標準負担額差額支給を除く)、訪問看護療養費の合計。

4. 現金給付は、入院時食事療養費生活療養費(標準負担額差額支給)、療養費、移送費、高額療養費、傷病手当金、埋葬料、出産育児一時金、出産手当金、世帯合算高額療養費、高額介護合算療養費の合計である。

## 生活保護状況

(大阪府福祉部地域福祉推進室社会援護課)

年度月	被保護 実世帯	被保護 実人員	扶助別被保護者数				扶助別被保護費				
			生活扶助	住宅扶助	医療扶助	その他	総額	生活扶助	住宅扶助	医療扶助	その他
	世帯	人	人	人	人	人	百万円	百万円	百万円	百万円	百万円
平成25年度	223,051	303,015	279,186	275,594	239,425	75,813	549,482	187,492	90,457	249,886	21,647
26	224,292	301,539	278,306	274,928	242,023	78,097	553,890	188,267	91,617	252,086	21,921
27	224,925	298,704	274,468	272,585	242,472	79,251	553,351	181,962	91,611	257,804	21,975
29年 8月	223,902	289,804	264,933	264,334	237,720	80,912	44,790	14,201	7,429	21,328	1,831
9	223,736	289,485	265,614	264,651	236,676	80,806	45,121	14,240	7,428	21,647	1,805
10	223,789	289,386	265,887	264,634	238,500	81,046	45,289	14,363	7,470	21,648	1,808
11	223,792	289,248	266,385	264,725	238,418	81,336	46,249	15,923	7,530	20,976	1,820
12	223,637	288,889	265,621	264,443	239,516	81,649	47,297	15,951	7,445	22,077	1,824
30年 1月	223,122	288,041	265,092	263,653	238,818	81,712	44,053	13,820	7,216	21,170	1,847

【注】1. 大阪府計(政令市、中核市を含む)の数字。2. 各年度については確報値、各月については速報値。

3. 各年度の被保護実世帯、実人員及び扶助別被保護者数については年度平均値、扶助別被保護費については年度合計値。

4. その他の内訳は、扶助別被保護者数については、教育、介護、出産、生業、葬祭の各扶助の合計値。扶助別被保護費については、前記各扶助に施設委託事務費及び就労自立給付金(平成26年7月分より)を加えた合計値。



## 電力需要量

(資源エネルギー庁)

年度月	総数		特別高圧		高圧		低圧			当該月に 需要実績のある 小売電気事業者数
	電力需要量	当該月に 需要実績のある 小売電気事業者数	電力需要量	当該月に 需要実績のある 小売電気事業者数	電力需要量	当該月に 需要実績のある 小売電気事業者数	電力需要量	特定需要 (経過措置料金)	自由料金	
	千kWh	社	千kWh	社	千kWh	社	千kWh	千kWh	千kWh	社
平成28年度	56,208,259		16,884,915		18,765,379		20,557,966	15,865,174	4,692,792	
29年 2月	4,922,733	103	1,295,329	24	1,585,905	88	2,041,499	1,476,684	564,815	61
3	4,781,514	108	1,400,480	24	1,508,930	92	1,872,104	1,337,751	534,353	65
4	4,519,873	109	1,332,769	24	1,433,842	93	1,753,262	1,237,512	515,750	69
5	4,163,827	116	1,420,572	24	1,369,326	94	1,373,928	957,913	416,015	74
6	4,165,569	119	1,445,541	24	1,513,295	96	1,206,733	851,530	355,203	76
7	5,001,739	122	1,607,494	23	1,746,845	98	1,647,400	1,170,129	477,271	83
8	5,585,319	125	1,595,939	22	1,893,279	99	2,096,101	1,504,313	591,788	87
9	4,963,899	130	1,433,517	22	1,716,053	100	1,814,329	1,263,587	550,742	91
10	4,290,540	134	1,449,602	25	1,481,538	101	1,359,400	897,674	461,726	94
11	4,269,733	136	1,376,534	24	1,406,778	99	1,486,421	937,946	548,475	98
12	4,689,512	138	1,420,136	24	1,495,097	104	1,774,279	1,097,590	676,689	100
30年 1月	5,378,421	140	1,426,347	24	1,555,859	106	2,396,215	1,453,289	942,926	103

【注】1.「電気事業法等の一部を改正する法律」(第2弾改正)(平成26年6月11日成立)施行に伴い、電力調査統計(資源エネルギー庁)の内容が平成28年4月実績分から大幅に変更されたため経年比較が困難となった。このため、変更後(平成28年4月分)の数値から記載している。  
2.「当該月に需要実績のある小売電気事業者数」の欄には、0.5MWh未満の場合はカウントしていない。

## 都市ガスの生産・消費量

(大阪ガス(株))

年月	生産量	需要家数		消費量				
		総数	家庭用	総量	家庭用	工業用	商業用	その他
	千m <sup>3</sup>	戸	戸	千m <sup>3</sup>	千m <sup>3</sup>	千m <sup>3</sup>	千m <sup>3</sup>	千m <sup>3</sup>
平成26年	5,808,180	4,049,458	3,852,179	3,755,202	1,187,530	1,741,523	500,143	326,006
27	5,581,358	4,081,079	3,882,146	3,623,299	1,161,899	1,658,020	493,760	309,618
28	5,646,530	49,193,549	46,799,490	3,572,771	1,114,046	1,669,639	484,113	304,973
28年10月	402,901	4,099,155	3,899,736	249,590	60,344	133,795	35,623	19,828
11	462,042	4,109,320	3,909,466	271,548	80,494	140,635	32,051	18,368
12	529,428	4,113,277	3,913,270	314,011	114,071	144,819	33,542	21,579
29年 1月	606,019	4,116,226	3,916,130	395,104	169,753	147,746	46,299	31,306
2	592,323	4,120,457	3,920,190	378,953	156,597	145,668	44,164	32,524
3	602,770	4,127,287	3,926,881	385,203	157,279	152,080	43,822	32,022

【注】1. 大阪ガス株式会社の府内におけるものである。  
2. 需要家数はメーター数で年末現在。3. 10,750kcal/m<sup>3</sup>換算表示。  
4. 平成29年4月よりガス自由化に伴いデータ未更新。

## 水道調定水量・給水量

(大阪広域水道企業団・大阪市水道局)

年度月	(1)大阪広域水道企業団		大阪市営水道					
	上水道 調定水量	工業用水 調定水量	上水道 給水世帯数	上水道調定水量			工業用水 給水量	
				総量	一般用	業務用		湯屋用
	千m <sup>3</sup>	千m <sup>3</sup>	世帯	千m <sup>3</sup>	千m <sup>3</sup>	千m <sup>3</sup>	千m <sup>3</sup>	千m <sup>3</sup>
平成27年度	518,621	172,596	1,556,135	367,827	363,610	1,018	3,199	25,172
28	515,835	171,796	1,576,080	368,613	364,573	1,018	3,022	24,497
29	517,682	172,330	1,596,512	369,426	365,624	975	2,826	24,641
29年 10月	44,302	14,144	1,586,706	30,309	30,004	80	225	1,995
11	43,335	14,533	1,588,536	31,192	30,869	91	232	1,953
12	44,327	14,077	1,588,921	29,592	29,282	86	224	1,969
30年 1月	43,358	14,543	1,589,884	32,179	31,835	87	256	1,904
2	39,771	14,726	1,592,149	29,616	29,314	74	228	1,885
3	42,666	13,275	1,596,512	27,303	27,027	72	204	1,993

【注】大阪市営水道給水世帯数の各年度計は年度末現在である。  
(1)平成23年3月までは府営水道。

### 交通事故件数と死傷者数

(大阪府警察本部交通総務課)

年 月	総 数	うち原付	人対車両	車 両 相 互					車両単独	列 車
				総 数	出合頭	追 突	右折時	その他		
件 数 (件)										
平成27年	40,607	5,832	3,642	36,267	10,278	13,112	3,801	9,076	694	4
28	37,920	5,110	3,339	34,014	9,659	12,296	3,530	8,529	563	4
29	35,997	4,750	3,163	32,502	9,136	11,528	3,524	8,314	329	3
29年 10月	3,260	390	286	2,942	783	1,099	301	759	32	0
11	3,121	436	304	2,791	791	949	341	710	26	0
12	3,481	481	374	3,079	883	1,040	361	795	28	0
30年 1月	2,480	335	266	2,195	649	775	229	542	17	2
2	2,655	367	258	2,365	638	866	289	572	32	0
3	2,935	358	277	2,634	772	930	297	635	23	1
負 傷 者 (人)										
平成27年	48,481	6,240	3,687	44,034	11,302	18,400	4,266	10,066	759	1
28	45,460	5,437	3,395	41,456	10,639	17,390	3,956	9,471	605	4
29	43,585	5,055	3,189	39,992	10,190	16,604	3,949	9,249	403	1
29年 10月	3,985	414	289	3,662	892	1,603	330	837	34	0
11	3,766	465	308	3,419	878	1,373	380	788	39	0
12	4,167	509	374	3,761	992	1,493	390	886	32	0
30年 1月	2,968	347	271	2,680	723	1,103	251	603	17	0
2	3,109	390	262	2,810	713	1,139	320	638	37	0
3	3,489	385	279	3,180	860	1,259	342	719	29	1
死 者 (人)										
平成27年	196	12	57	106	42	14	22	28	30	3
28	161	11	50	61	18	8	15	20	49	1
29	150	14	48	74	24	13	11	26	26	2
29年 10月	19	1	8	6	2	1	0	3	5	0
11	14	2	3	9	3	2	0	4	2	0
12	13	0	7	5	2	1	0	2	1	0
30年 1月	15	0	2	7	3	1	1	2	4	2
2	13	1	5	5	2	0	2	1	3	0
3	10	2	3	4	0	2	1	1	3	0

【注】交通事故の類型別にみた発生状況である。

### 刑法犯罪種別認知・検挙状況

(大阪府警察本部刑事総務課「犯罪統計」)

年 月	総 数	凶悪犯	認 知 件 数 (件)				粗暴犯	窃盗犯	知能犯	風俗犯	その他
			殺 人	強 盗	放 火	強 姦					
平成27年	132,471	854	118	400	206	130	5,691	104,125	4,374	1,447	15,980
28	122,136	795	110	401	184	100	5,015	95,828	4,918	1,467	14,113
29	107,032	691	106	291	177	117	4,907	82,651	4,812	1,106	12,865
29年 10月	8,958	48	11	21	7	9	405	6,999	332	106	1,068
11	8,542	61	10	24	21	6	385	6,515	386	82	1,113
12	8,229	56	10	26	13	7	384	6,468	301	77	943
30年 1月	8,156	64	10	25	14	15	341	6,491	293	63	904
2	7,018	30	5	14	1	10	290	5,469	366	54	809
3	7,749	50	9	22	10	9	376	5,966	381	104	872
検 挙 件 数 (件)											
平成27年	23,853	538	114	242	93	89	3,459	12,790	1,332	743	4,991
28	23,801	524	109	237	94	84	3,271	13,099	1,457	976	4,474
29	23,308	571	104	235	115	117	3,291	12,744	1,473	844	4,385
29年 10月	1,846	33	3	16	6	8	247	1,011	113	70	372
11	3,219	116	18	45	23	30	471	1,545	304	146	637
12	1,584	24	9	10	5	-	255	785	61	65	394
30年 1月	1,440	20	4	5	4	7	252	790	63	44	271
2	1,561	35	2	16	2	15	239	868	83	59	277
3	1,657	63	13	24	11	15	375	718	98	79	324
検 挙 人 員 (人)											
平成27年	18,563	486	107	224	62	93	3,634	8,300	870	796	4,477
28	17,484	479	99	235	65	80	3,402	7,822	1,008	813	3,960
29	16,972	563	103	256	87	117	3,432	7,485	959	761	3,772
29年 10月	1,376	58	10	27	8	13	253	606	81	74	304
11	2,311	105	15	46	17	27	501	931	149	102	523
12	1,322	26	9	11	5	1	265	575	58	72	326
30年 1月	1,038	22	6	5	4	7	252	443	42	43	236
2	1,182	35	5	17	2	11	251	545	64	42	245
3	2,151	64	13	27	10	14	329	1,160	135	81	382

【注】月別の数値は暫定値である。

## 新着資料のご案内

統計資料室にご寄贈いただいた主な新着資料です。(平成30年4月到着分)  
ご寄贈をいただいた機関の皆様には、心からお礼申し上げます。

### 国関係

世界の統計 2018	総務省統計局
日本の統計 2018	総務省統計局
消費者物価指数年報 平成29年	総務省統計局
文部科学統計要覧 平成30年版	文部科学省

### 大阪府

大阪府民経済計算 平成27年度	大阪府総務部統計課
大阪府国民健康保険事業状況 平成28年度	大阪府福祉部国民健康保険課
大阪府の水道の現況 平成28年度	大阪府健康医療部環境衛生課
大阪府労働関係調査報告書 平成29年度	大阪府総合労働事務所

### 他府県

みやぎのすがた—宮城県勢要覧— 2018	宮城県
東京都統計年鑑 平成28年	東京都
富山県統計年鑑 平成28年	富山県
100の指標からみた香川 平成30年版	香川県

### その他

大阪の交通白書 平成29年版	(一財)大阪府交通安全協会
----------------	---------------

各機関で刊行された統計資料等は、統計資料室へ一部ご寄贈くださいますようお願いいたします。

## 今後の公表予定

5月	21日	月刊「大阪の統計」	平成30年	5月号
	25日	大阪市消費者物価指数	平成30年	5月速報
	29日	大阪の就業状況	平成30年	1～3月期平均
	31日	大阪の賃金、労働時間及び雇用の動き	平成30年	3月分
	31日	大阪府工業指数	平成30年	3月速報／ 第1四半期（1～3月分）速報
6月	1日	大阪府 毎月推計人口	平成30年	5月1日現在
	15日	大阪府 年齢（5歳階級）別推計人口	平成30年	5月1日現在
	20日	月刊「大阪の統計」	平成30年	6月号
	29日	大阪市消費者物価指数	平成30年	6月速報
	29日	大阪の賃金、労働時間及び雇用の動き	平成30年	4月分
	29日	大阪府工業指数	平成30年	4月速報

## 「私の考える万博絵画展」開催中

「2025 日本万国博覧会誘致委員会」では、昨年開催した「こんな未来になったらいいな」という夢や希望を自由に描く絵画コンテストへの応募作品約 2,200 点について、受賞された作品を中心に、様々な地域で展示しています。詳しくは、誘致委員会のホームページをご覧ください。

〔今後の開催予定はこちら〕

2025 日本万国博覧会誘致委員会ホームページ

<http://www.expo2025-osaka-japan.jp/>

EXPO2025

検索



〔大賞受賞作品〕

1～2年生の部

作品名「みらいのいきものとのりもの」



3～4年生の部

作品名「海の中のおうち」



5～6年生の部

作品名「未来世界」



# 自動車税の納期限は 5月31日(木)です!

大阪府広報担当副知事  
もすやん



自動車税は、納税通知書裏面に記載の金融機関・大阪府内の郵便局・コンビニエンスストア等又は府税事務所で納付することができます。

また、パソコンやスマートフォン等からクレジットカードによる納付もできます。

さらに、府税収納を扱う金融機関（ゆうちょ銀行を除く。）の Pay-easy（ペイジー）に対応している方法による納付が可能です。詳しくは、納税通知書に同封のチラシをご覧ください。

自動車税に関するお問合せは

こちらまでお願いします!

自動車税コールセンター



ふ ぜ い コ ー ル  
0570-020156

○ 受付時間 平日 9:00～17:30 オペレーターによる対応

上記以外の時間、土・日曜日・祝日・年末年始は 24 時間自動音声案内で対応しております。

※ このナビダイヤルによる通話は大阪市までの通話料金でご利用いただけます。携帯電話からは 20 秒ごとに約 10 円でご利用いただけます。なお、通話料金はマイラインの登録にかかわらず、NTT コミュニケーションズからの請求となります。

※ お問合せの際には、自動車の「登録番号」及び「車台番号（下 4 桁）」をご確認ください。

※ 一部の IP 電話等でつながらない場合は、06-6776-7021 までお願いします。

※ 納税通知書等の発送直後（5月）等は、一時的につなぐりにくくなる場合がありますのでご了承ください。



大阪府総務部統計課

〒559-8555 大阪市住之江区南港北 1-14-16 大阪府咲洲庁舎 19 階

電話 06(6210)9196

統計課ホームページ <http://www.pref.osaka.jp/toukei/>

2018年5月号（毎月1回発行）



OSAKA-KANSAI  
JAPAN  
EXPO2025



World Expo 2025  
Candidate