

月刊

大阪の統計

令和元年(2019年)6月 No.844

目次

お知らせ

- 令和元年度 大阪府教職員統計教育セミナー受講者募集中！
大阪府総務部 統計課…………… 1

毎月の統計調査結果

- 人 口 大阪府毎月推計人口 令和元年5月1日現在…………… 3
- 物 価 大阪市消費者物価指数の動き 令和元年5月速報…………… 5
- 労 働 大阪の賃金、労働時間及び雇用の動き 平成31年3月月報…………… 7
- 工 業 大阪府工業指数 平成31年3月速報…………… 9

四半期の統計調査結果

- 労 働 大阪の就業状況 労働力調査 平成31年1～3月期平均…………… 11

今月の統計表…………… 13

新着資料のご案内…………… 24

●月刊「大阪の統計」は大阪府ホームページにも掲載しています。

大阪府 統計

検索



大阪府総務部統計課



大阪府広報担当副知事
もずやん

令和元年度 大阪府教職員統計教育セミナー 受講者募集中！

大阪府総務部統計課 情報企画グループ

《 詳しくは大阪府ホームページに掲載しています。 http://www.pref.osaka.lg.jp/toukei/tokeikyoku/2019tks_bosyu.html 》

目的

国及び大阪府では、府民の統計への関心と理解を深め、統計調査への協力の確保・推進を図るための取り組みを行っています。

そのひとつとして、大阪府教育庁の協力のもと、府内小中高等学校の児童・生徒に対するより良い統計教育の支援として、教職員統計教育セミナーを実施します。



平成 30 年度から順次実施されている新学習指導要領において、「主体的・対話的で深い学び」や「カリキュラム・マネジメント（教科等横断的な学習の充実）」が注目されています。子どもたちには、学校や家庭を含めた社会生活における課題を自ら見つけ、解決のためにデータを集めて考察し、そこから得られた経験や知識を生活に活かしていける力が必要です。

本セミナーでは、実際の授業づくりにおける「統計教育のねらいと授業設計」や「統計教育で何を身に付けるのか」等の基本的な疑問・問題を解決し、実践的な統計教育の普及を目指します。

コース

小学校コース

- ・開催日時：令和元年 8 月 5 日（月曜日）10 時 00 分から 17 時 00 分まで
- ・会場：大阪産業創造館 5 階 研修室 D（大阪府中央区本町 1-4-5）
- ・定員：30 名

中学校・高等学校コース

- ・開催日時：令和元年 8 月 1 日（木曜日）10 時 00 分から 17 時 00 分まで
- ・会場：大阪産業創造館 5 階 研修室 E（大阪府中央区本町 1-4-5）
- ・定員：25 名



◆本セミナーの応募対象は、以下の①または②に当てはまる方に限ります。

- ①国公立教職員（義務教育学校・支援学校を含む）
- ②教育庁職員及び市町村教育委員会職員

お申込・お問合せ

お申込締切日（必着）
令和元年 7 月 16 日（火）

◆お申込方法：「受講申込書」をメールまたは FAX にて下記担当部署あて提出してください。

受講申込書ダウンロードはこちら！⇒

大阪府 統計教育セミナー

検索



※ホームページ下部（項目 6）にファイルのリンクがあります。（Word/PDF）

◆担当部署：大阪府 総務部 統計課 情報企画グループ
TEL 06-6210-9196 / FAX 06-6614-6921
E-mail tokei@sbox.pref.osaka.lg.jp

セミナー内容

小学校コース

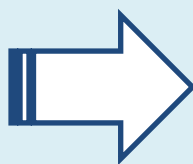
コンテンツ	講師	概要
基調講演	実践女子大学 人間社会学部 教授 竹内 光悦 氏	テーマ「新しい時代に向けた新しい統計教育～新学習指導要領における次世代の統計教育の展望」 ●新しい時代の統計教育の紹介、公的統計などのオープンデータの活用方法 ●統計教育の実践の場である統計グラフコンクールなどの紹介
実践報告	和泉市立和気小学校 教員ほか	●教科等の横断的な学習（カリキュラム・マネジメント）を意識した複数教科での統計教育の授業事例
ワークショップ	宇都宮大学 教育学部 講師 川上 貴 氏	テーマ「『データの活用』の授業をどうつくるか」 ●実践報告を踏まえて受講者自身が「データの活用体験」を行うワークショップ

中学校・高等学校コース

コンテンツ	講師	概要
基調講演	神戸大学大学院 理学研究科 教授 青木 敏 氏	テーマ「中高の統計教育のポイント」 ●中学数学の「資料の活用」、高校数学（数学Ⅰ）の「データ分析」で学ぶヒストグラムや相関係数など、考え方のポイントを解説
実践報告	・大阪教育大学附属池田中学校 教員 ・清教学園中・高等学校 教員	●中学1年生「データの活用」においてパソコンを用いた授業事例 ●高等学校の情報科で、本年6月に実際に行う統計教育の授業事例
グループワーク	大阪府立大学大学院 工学研究科 准教授 林 利治 氏	テーマ「主体的・対話的で深い学びにつながる授業案」 ●データの分布や変動の特性を把握するために重要な単元（ヒストグラムや平均値など）の理解につながる事例紹介 ●生徒の主体的な学びへの一助となる題材を活用した、具体的な授業案の作成

授業づくりの疑問や問題を…

グループワーク・ワークショップで解決！



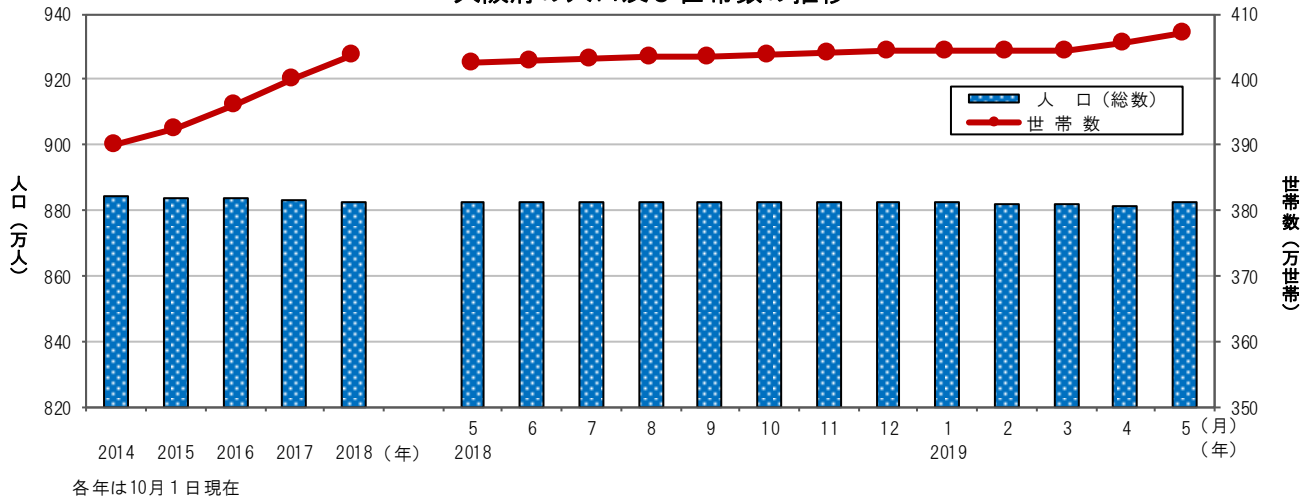
大阪府毎月推計人口

令和元年(2019年)5月1日現在

人口・労働グループ

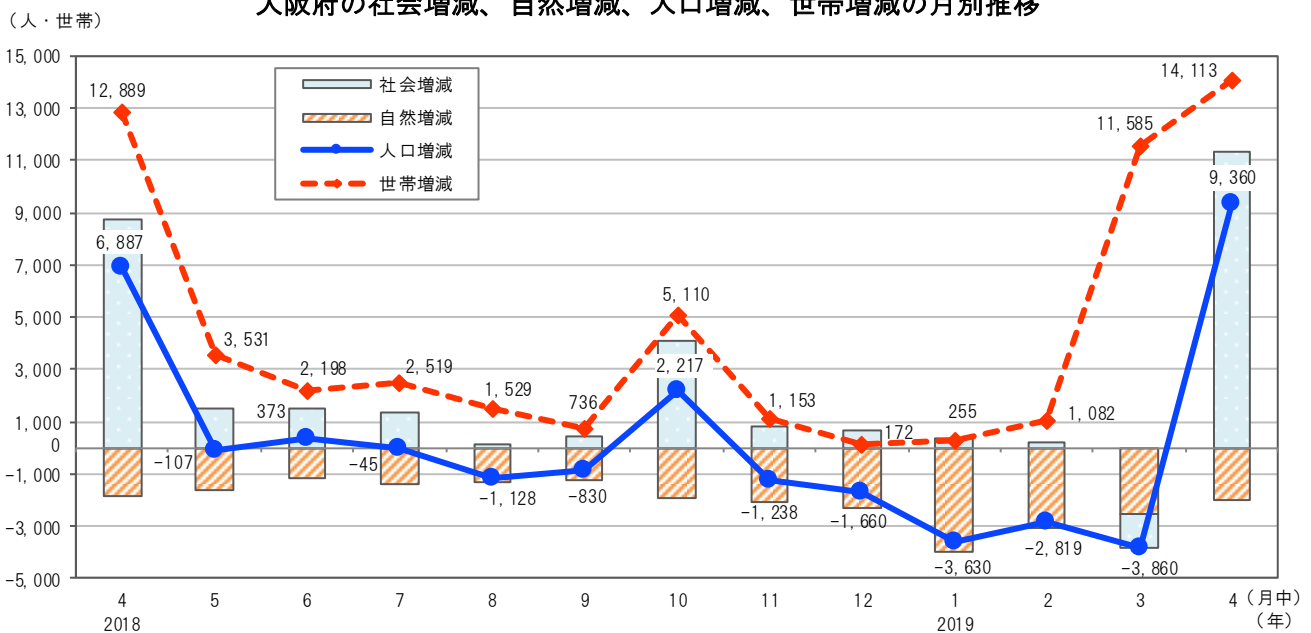
《平成27年国勢調査 人口等基本集計結果を基に算出しています。
 詳細は大阪府ホームページに掲載しています。<http://www.pref.osaka.lg.jp/toukei/jinkou/index.html>》

大阪府の人口及び世帯数の推移



		2018年12月	2019年1月	2月	3月	4月	5月
人口 (人)	総 数	8,825,545	8,823,885	8,820,255	8,817,436	8,813,576	8,822,936
	男	4,239,631	4,238,661	4,236,530	4,234,897	4,230,688	4,235,490
	女	4,585,914	4,585,224	4,583,725	4,582,539	4,582,888	4,587,446
	前月からの増減数	-1,238	-1,660	-3,630	-2,819	-3,860	9,360
	対前年同月増減数	-7,003	-7,070	-7,141	-6,155	-5,840	-3,367
世帯数 (世帯)	総 数	4,043,385	4,043,557	4,043,812	4,044,894	4,056,479	4,070,592
	前月からの増減数	1,153	172	255	1,082	11,585	14,113

大阪府の社会増減、自然増減、人口増減、世帯増減の月別推移



令和元年5月1日 大阪府市区町村別世帯数および人口

市区町村	世帯数	人口			市区町村	世帯数	人口		
		総数	男	女			総数	男	女
大阪府	4,070,592	8,822,936	4,235,490	4,587,446	岸和田市	76,927	190,386	90,770	99,616
市部	3,998,717	8,645,719	4,150,135	4,495,584	豊中市	176,093	399,347	188,636	210,711
郡部	71,875	177,217	85,355	91,862	池田市	47,984	104,306	49,982	54,324
大阪府地域	1,430,630	2,735,003	1,319,149	1,415,854	吹田市	175,440	380,591	182,889	197,702
北大阪地域	792,863	1,795,740	859,395	936,345	泉大津市	31,824	74,647	35,397	39,250
三島地域	498,260	1,127,869	542,418	585,451	高槻市	150,667	348,470	166,179	182,291
豊能地域	294,603	667,871	316,977	350,894	貝塚市	33,805	85,976	41,316	44,660
東大阪地域	876,109	1,974,591	951,862	1,022,729	守口市	66,820	142,092	68,319	73,773
北河内地域	503,600	1,144,240	550,501	593,739	枚方市	171,492	399,466	189,934	209,532
中河内地域	372,509	830,351	401,361	428,990	茨木市	121,044	282,584	136,325	146,259
南河内地域	250,344	598,020	282,503	315,517	八尾市	113,667	266,374	126,741	139,633
泉州地域	720,646	1,719,582	822,581	897,001	泉佐野市	43,685	100,499	48,023	52,476
泉北地域	494,359	1,162,099	555,698	606,401	富田林市	46,632	110,454	51,907	58,547
泉南地域	226,287	557,483	266,883	290,600	寝屋川市	102,569	230,633	111,375	119,258
大阪市	1,430,630	2,735,003	1,319,149	1,415,854	河内長野市	42,301	102,502	47,804	54,698
都島区	55,080	107,214	51,602	55,612	松原市	51,351	118,494	56,926	61,568
福島区	41,021	76,997	36,446	40,551	大東市	52,965	120,181	58,653	61,528
此花区	31,565	65,560	32,001	33,559	和泉市	73,969	185,252	89,330	95,922
西区	59,332	102,102	47,780	54,322	箕面市	59,129	136,322	65,095	71,227
港区	41,364	80,884	39,400	41,484	柏原市	29,403	68,704	32,844	35,860
大正区	29,681	63,131	30,729	32,402	羽曳野市	45,097	109,973	51,783	58,190
天王寺区	40,795	80,189	37,206	42,983	門真市	57,112	120,157	58,707	61,450
浪速区	52,020	74,279	37,463	36,816	摂津市	38,550	85,707	42,536	43,171
西淀川区	45,371	95,945	47,040	48,905	高石市	23,135	56,209	26,543	29,666
東淀川区	97,436	176,573	86,660	89,913	藤井寺市	27,606	63,988	30,094	33,894
東成区	43,702	83,378	39,647	43,731	東大阪市	229,439	495,273	241,776	253,497
生野区	66,867	129,542	62,166	67,376	泉南市	23,267	60,598	28,992	31,606
旭区	44,725	90,796	43,077	47,719	四條畷市	22,603	55,418	26,989	28,429
城東区	80,323	167,382	79,432	87,950	交野市	30,039	76,293	36,524	39,769
阿倍野区	52,413	110,133	50,685	59,448	大阪狭山市	23,924	58,633	27,481	31,152
住吉区	73,615	153,329	71,359	81,970	阪南市	20,963	52,042	24,700	27,342
東住吉区	60,034	126,298	59,175	67,123	三島郡	12,559	30,517	14,489	16,028
西成区	69,976	109,361	63,047	46,314	島本町	12,559	30,517	14,489	16,028
淀川区	101,024	181,413	90,032	91,381	豊能郡	11,397	27,896	13,264	14,632
鶴見区	47,821	111,358	53,058	58,300	豊能町	7,736	18,579	8,808	9,771
住之江区	58,594	120,790	57,847	62,943	能勢町	3,661	9,317	4,456	4,861
平野区	91,922	193,414	91,389	102,025	泉北郡	6,846	16,846	8,012	8,834
北区	81,941	135,211	65,434	69,777	忠岡町	6,846	16,846	8,012	8,834
中央区	64,008	99,724	46,474	53,250	泉南郡	27,640	67,982	33,082	34,900
堺市	358,585	829,145	396,416	432,729	熊取町	16,960	43,889	21,414	22,475
堺区	71,855	148,231	73,106	75,125	田尻町	4,294	8,960	4,595	4,365
中区	49,785	122,795	59,193	63,602	岬町	6,386	15,133	7,073	8,060
東区	35,976	84,569	40,119	44,450	南河内郡	13,433	33,976	16,508	17,468
西区	56,388	135,481	65,024	70,457	太子町	5,141	13,237	6,454	6,783
南区	59,528	140,585	65,181	75,404	河南町	6,305	15,783	7,696	8,087
北区	70,393	159,329	75,411	83,918	千早赤阪村	1,987	4,956	2,358	2,598
美原区	14,660	38,155	18,382	19,773					

大阪市消費者物価指数の動き

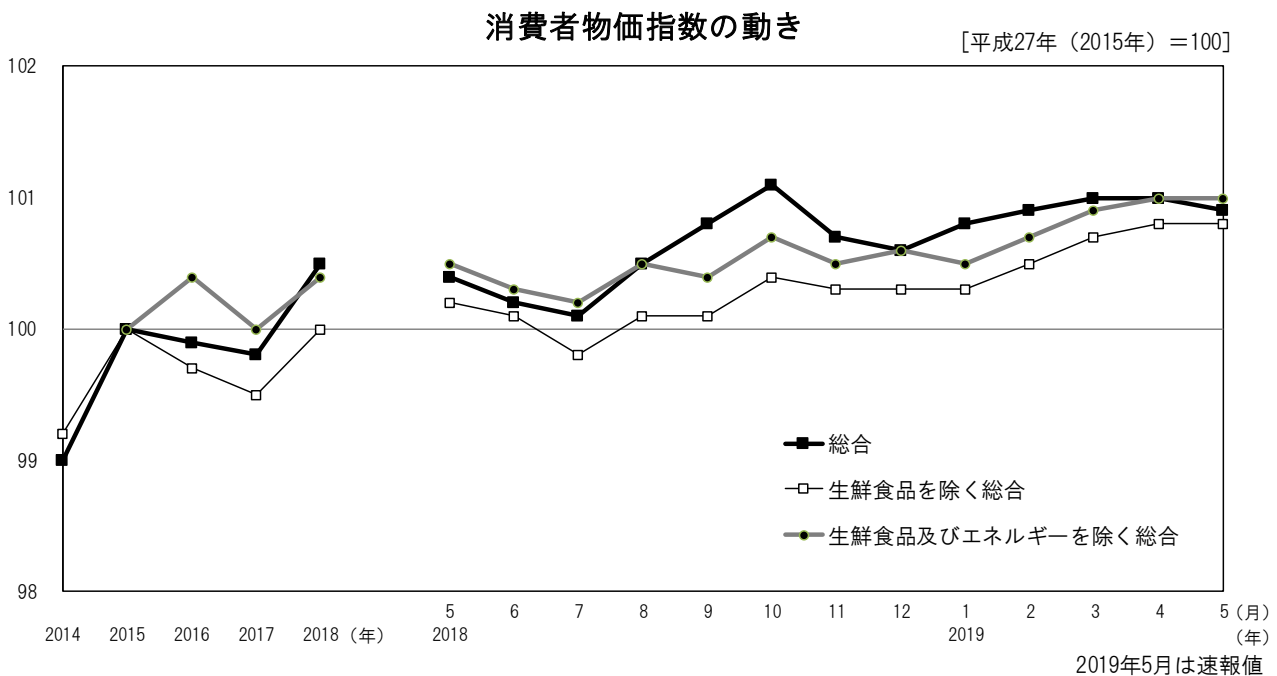
令和元年（2019年）5月速報

物価・家計グループ

《 詳細は大阪府ホームページに掲載しています。 <http://www.pref.osaka.lg.jp/toukei/cpi/index.html> 》

1 概 要

- (1) 総合指数は 100.9
前月比は 0.1%の下落。前年同月比は 0.5%の上昇（18 か月連続）。
- (2) 生鮮食品を除く総合指数は 100.8
前月と同水準。前年同月比は 0.6%の上昇（22 か月連続）。
- (3) 生鮮食品及びエネルギーを除く総合指数は 101.0
前月と同水準。前年同月比は 0.5%の上昇（17 か月連続）。



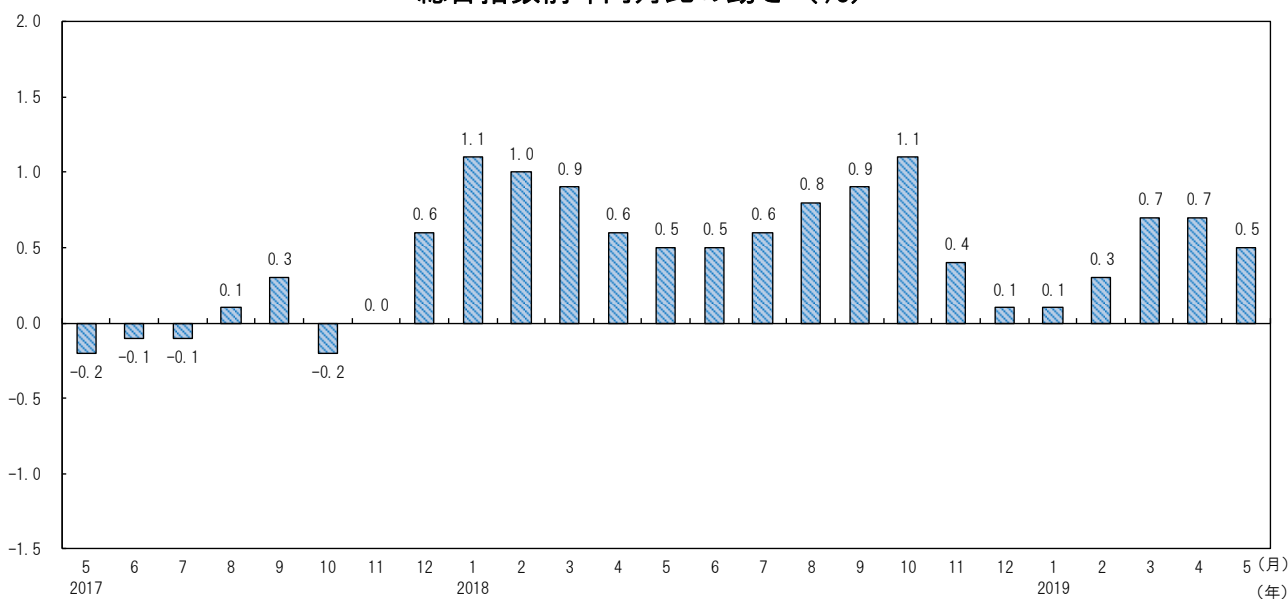
総合、生鮮食品を除く総合、生鮮食品及びエネルギーを除く総合の指数 (前月比及び前年同月比)

		2018年					2019年							
		5月	6月	7月	8月	9月	10月	11月	12月	1月	2月	3月	4月	5月
総 合	指 数	100.4	100.2	100.1	100.5	100.8	101.1	100.7	100.6	100.8	100.9	101.0	101.0	100.9
	前月比 (%)	0.1	-0.3	-0.1	0.5	0.2	0.3	-0.4	-0.1	0.2	0.1	0.1	0.0	-0.1
	前年同月比 (%)	0.5	0.5	0.6	0.8	0.9	1.1	0.4	0.1	0.1	0.3	0.7	0.7	0.5
生 鮮 食 品 除 く 総 合	指 数	100.2	100.1	99.8	100.1	100.1	100.4	100.3	100.3	100.3	100.5	100.7	100.8	100.8
	前月比 (%)	0.1	-0.1	-0.3	0.3	0.0	0.3	-0.1	0.0	0.0	0.2	0.2	0.1	0.0
	前年同月比 (%)	0.5	0.5	0.3	0.6	0.6	0.6	0.4	0.6	0.7	0.9	0.9	0.7	0.6
生 鮮 食 品 及 び エ ネ ル ギ ー 除 く 総 合	指 数	100.5	100.3	100.2	100.5	100.4	100.7	100.5	100.6	100.5	100.7	100.9	101.0	101.0
	前月比 (%)	0.0	-0.2	-0.1	0.3	-0.1	0.2	-0.1	0.0	0.0	0.2	0.1	0.1	0.0
	前年同月比 (%)	0.4	0.4	0.4	0.5	0.5	0.5	0.3	0.4	0.5	0.6	0.7	0.5	0.5

2019年5月は速報値

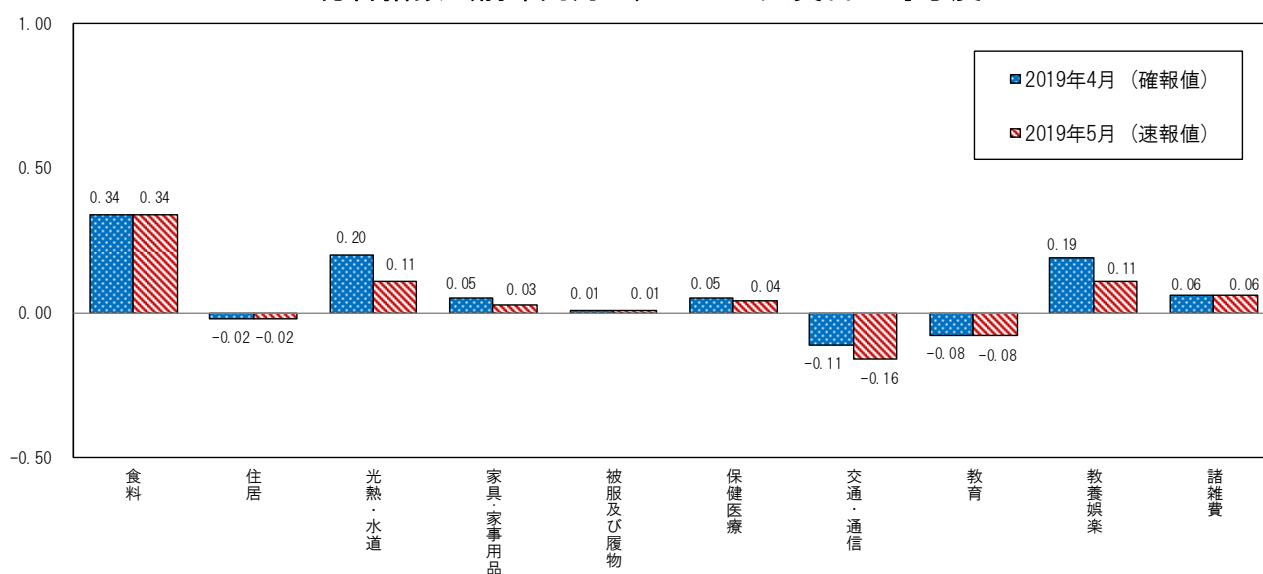
2 前年同月からの動き

総合指数前年同月比の動き (%)



2019年5月は速報値

総合指数（前年同月比）への10大費目の寄与度



◇ 全国及び主要都市の動き 【2015年基準】

≪2019年4月分（確報）≫ 平成27年（2015年）=100

主要都市名	消費者物価総合指数（総合）	前年同月比 (%)
大阪市	101.0	0.7
全 国	101.8	0.9
仙台市	102.0	1.0
東京都区部	101.8	1.3
横浜市	101.7	1.4
名古屋市	101.0	0.5
神戸市	101.3	0.5
広島市	101.1	0.3
福岡市	102.0	0.7

大阪の賃金、労働時間及び雇用の動き

毎月勤労統計調査地方調査 平成 31 年(2019 年) 3 月(月報)

[事業所規模 5 人以上、平成 27 年(2015 年) =100]

勤労・教育グループ

《 詳細は大阪府ホームページに掲載しています。 <http://www.pref.osaka.lg.jp/toukei/maikin/index.html> (月報) 》

※平成 30 年 11 月分結果より全国平均については、従来の公表値から再集計値に変更しています。

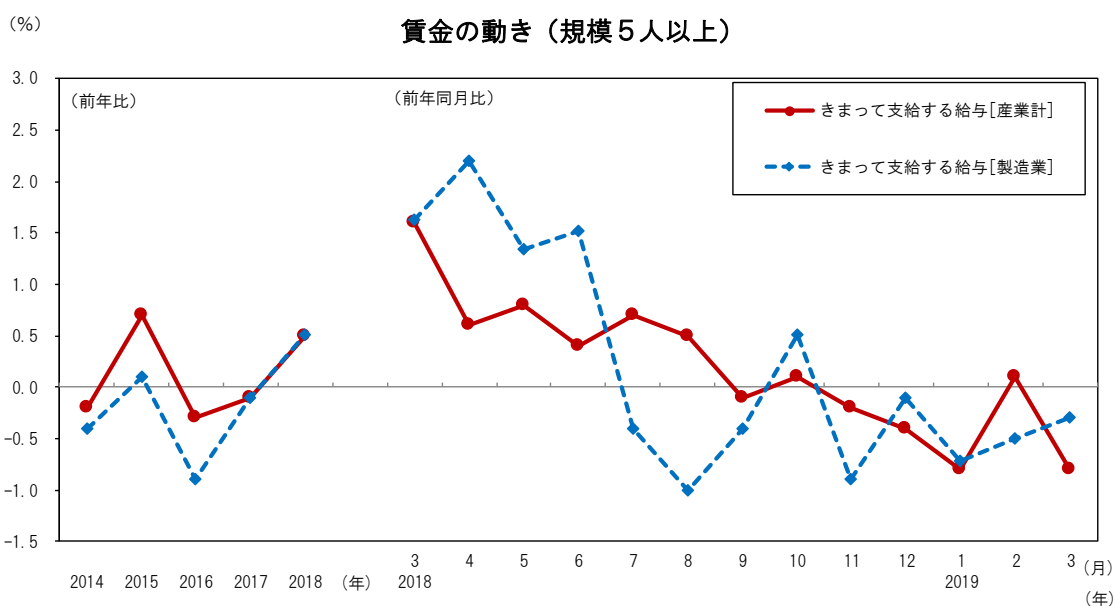
地方調査への影響については、厚生労働省において現在精査中です。

詳しくはこちら⇒<http://www.pref.osaka.lg.jp/toukei/maikin/maikin-chuui.html>

1 賃金の動き

きまって支給する給与(名目賃金指数)[産業計]は 99.5 前年同月比 0.8%の減少。

きまって支給する給与(名目賃金指数)[製造業]は 99.9 前年同月比 0.3%の減少。

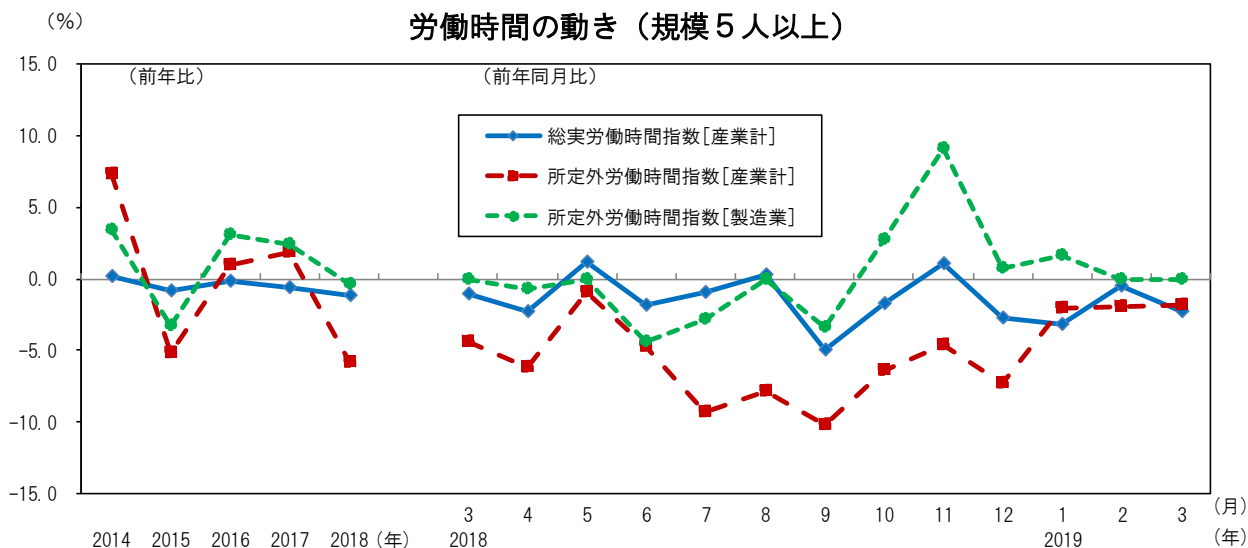


2 労働時間の動き

総実労働時間指数[産業計]は 96.1 前年同月比 2.3%の減少。

所定外労働時間指数[産業計]は 101.0 前年同月比 1.8%の減少。

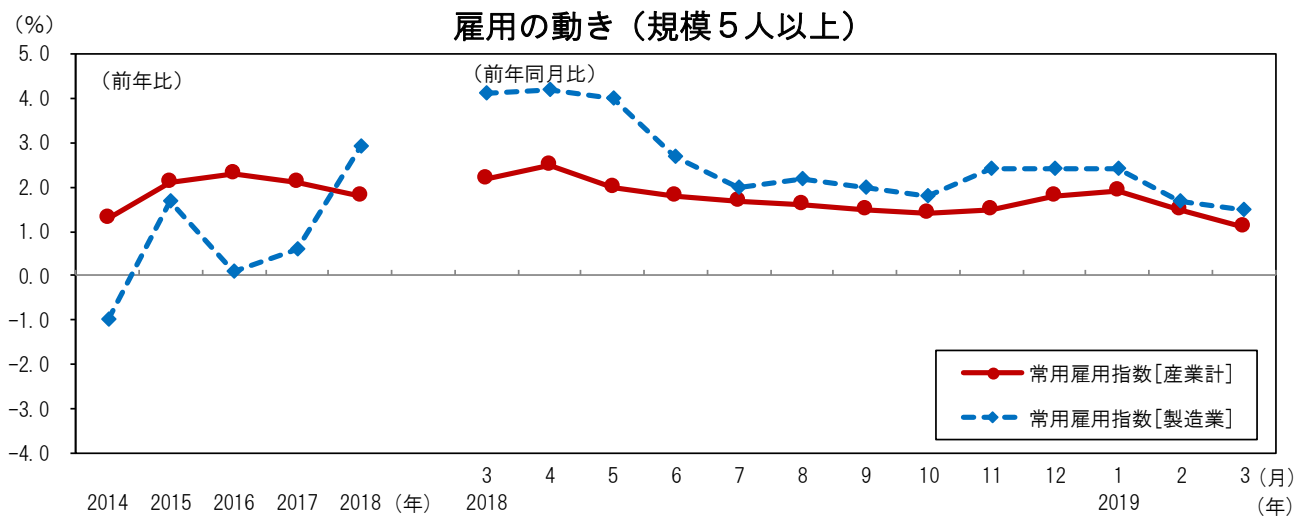
所定外労働時間指数[製造業]は 111.3 前年同月比 増減なし。



3 雇用の動き

常用雇用指数[産業計]は 105.9 前年同月比 1.1%の増加。

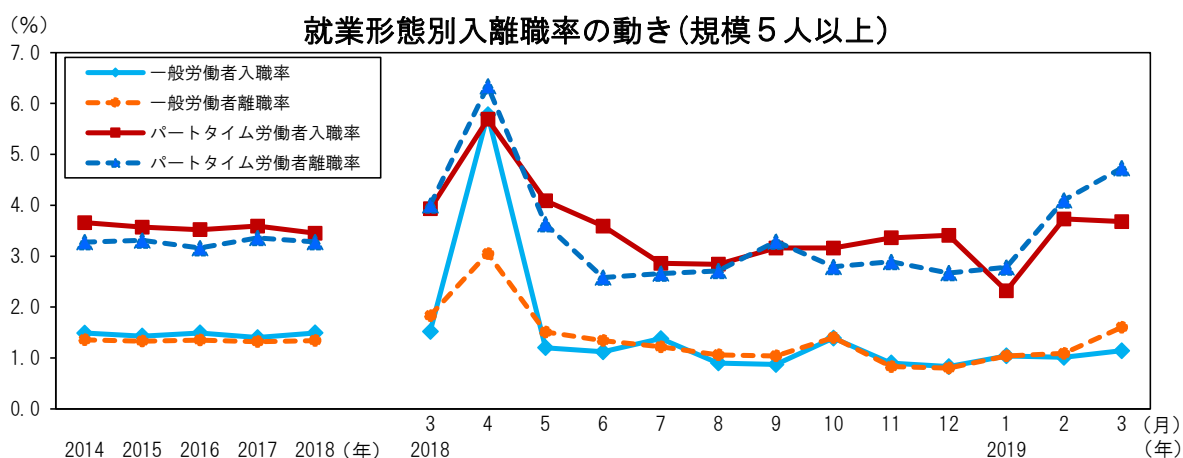
常用雇用指数[製造業]は 103.9 前年同月比 1.5%の増加。



4 就業形態別入離職率の動き

一般労働者は入職率 1.14%、離職率 1.60%で 0.46 ポイントの離職超過。

パートタイム労働者は入職率 3.68%、離職率 4.73%で 1.05 ポイントの離職超過。



◇全国及び主要府県の動き<指数値比較>【事業所規模 5人以上・調査産業計】

≪ 2019年3月分（前年同月比） ≫

都道府県名	きまって支給する給与 (%)	所定外労働時間 (%)	常用雇用 (%)
大阪府	-0.8	-1.8	1.1
全国	-0.8	-3.5	1.9
東京都	0.8	1.8	1.1
神奈川県	-2.7	3.5	2.1
愛知県	0.4	0.0	0.0
兵庫県	1.9	-1.0	0.0
広島県	-0.4	-0.9	2.8
福岡県	-4.0	-5.3	-0.1

大阪府工業指数

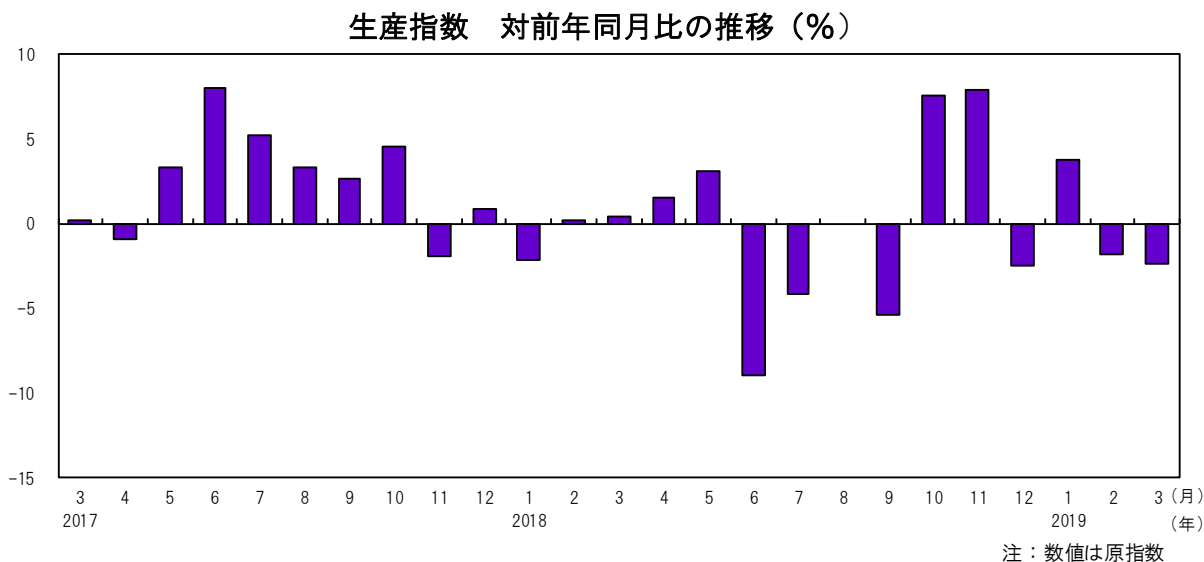
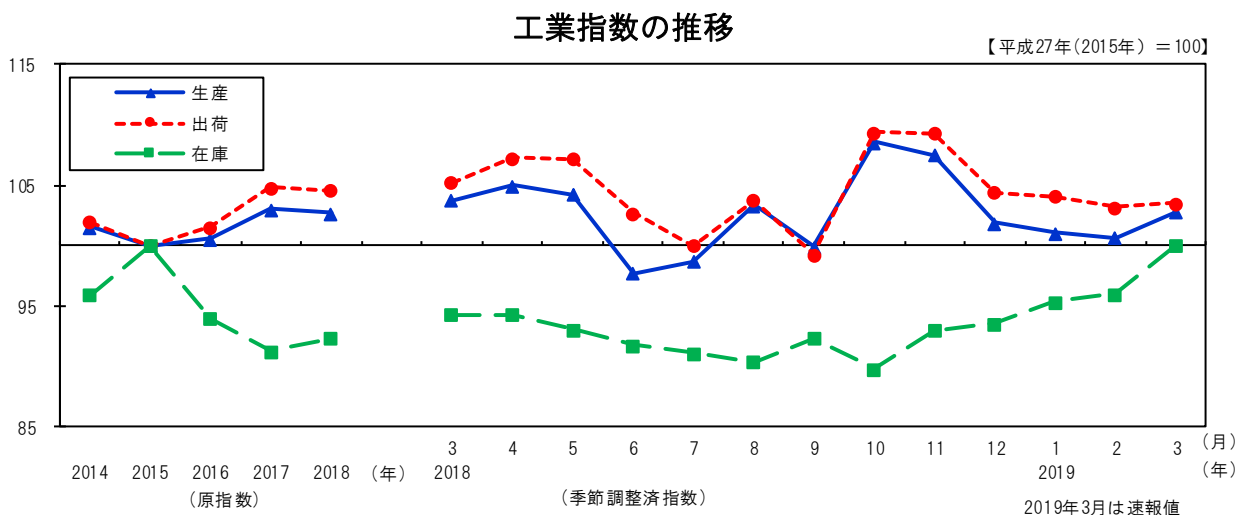
平成 31 年（2019 年）3 月（速報）

商工業動態グループ

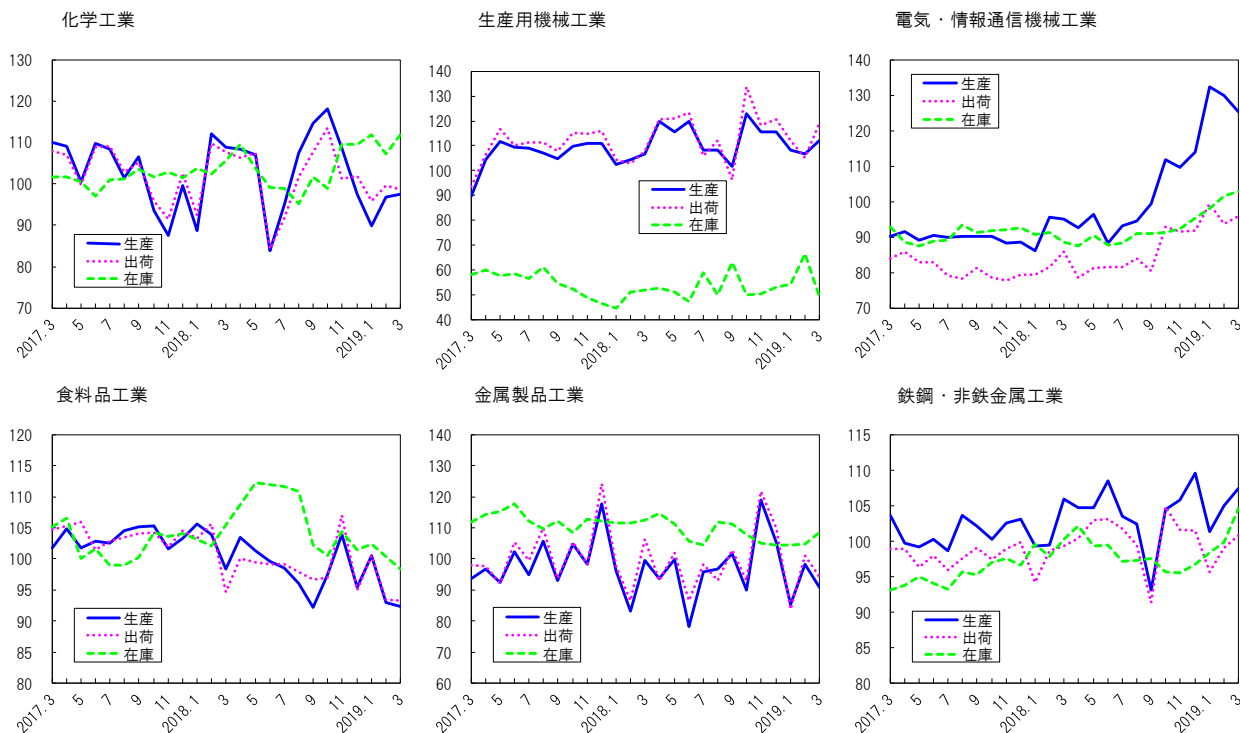
《 詳細は大阪府ホームページに掲載しています。 <http://www.pref.osaka.lg.jp/toukei/iip/index.html> 》

概 要

- (1) 生産指数（季節調整済）は 102.8 前月比 2.1%の上昇
業種別（寄与度順）にみると、輸送機械工業（前月比 30.7%）、生産用機械工業（同 5.2%）など 8 業種が上昇。
- (2) 出荷指数（季節調整済）は 103.5 前月比 0.3%の上昇
業種別（寄与度順）にみると、輸送機械工業（前月比 12.8%）、生産用機械工業（同 13.1%）など 7 業種が上昇。
- (3) 在庫指数（季節調整済）は 100.0 前月比 4.2%の上昇
業種別（寄与度順）にみると、汎用・業務用機械工業（前月比 17.4%）、鉄鋼・非鉄金属工業（同 4.7%）など 9 業種が上昇。



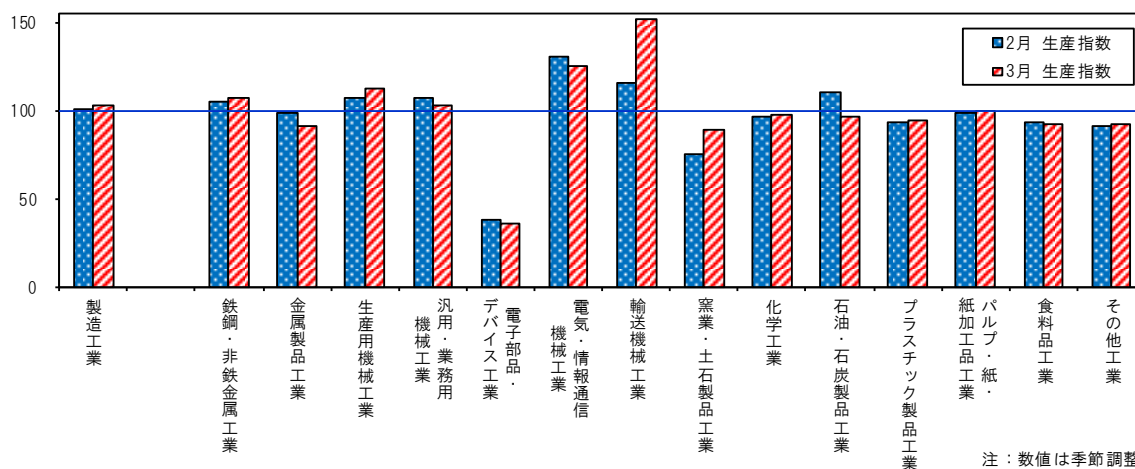
業種別動向グラフ（生産指数ウェイト上位6業種）



注：数値は季節調整済指数

業種別生産指数の動き

【平成27年(2015年)=100】



注：数値は季節調整済指数

≪ 2019年3月分速報値（前月比） ≫ 平成27年（2015年）=100

都道府県名	生産(%)	出荷(%)	在庫(%)
大阪府	2.1	0.3	4.2
全国	-0.9	-0.6	1.6
東京都	1.2	3.3	0.5
神奈川県	0.3	-1.2	2.8
愛知県	-1.5	-3.0	3.6
兵庫県	-2.5	-1.4	-1.0
広島県	4.3	-0.7	-2.8
福岡県	1.0	-1.3	3.4

大阪の就業状況

労働力調査 平成31年（2019年）1～3月期平均

人口・労働グループ

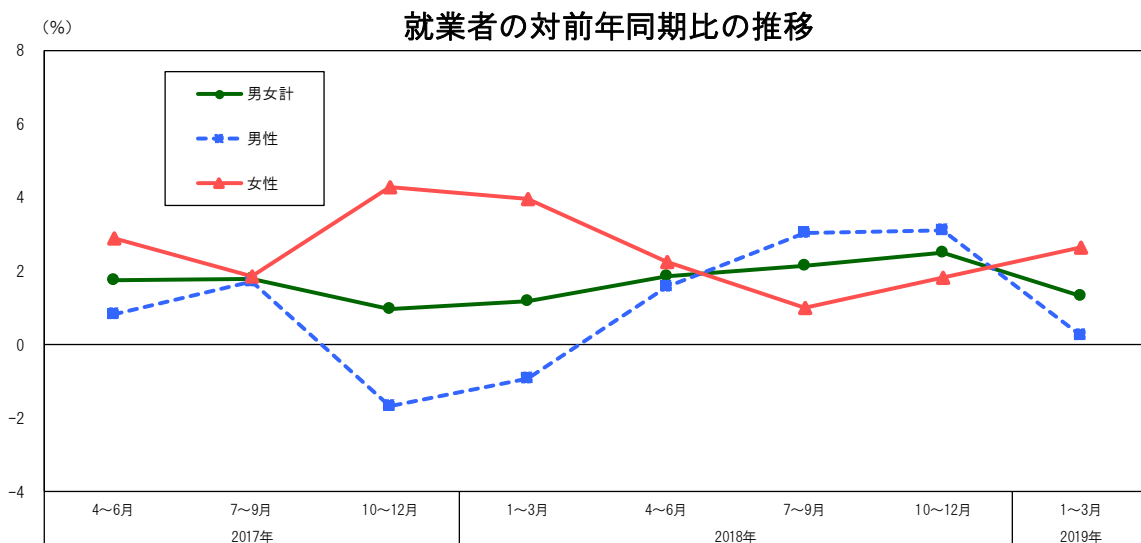
《 詳細は大阪府ホームページに掲載しています。 <http://www.pref.osaka.lg.jp/toukei/roucho/rc-index.html>（四半期）》

1 就業者

就業者数（男女計）は 438 万 1 千人、前年同期比 1.3%の増加。

男性は 241 万人、前年同期比 0.2%の増加。

女性は 197 万 1 千人、前年同期比 2.7%の増加。



2 完全失業者

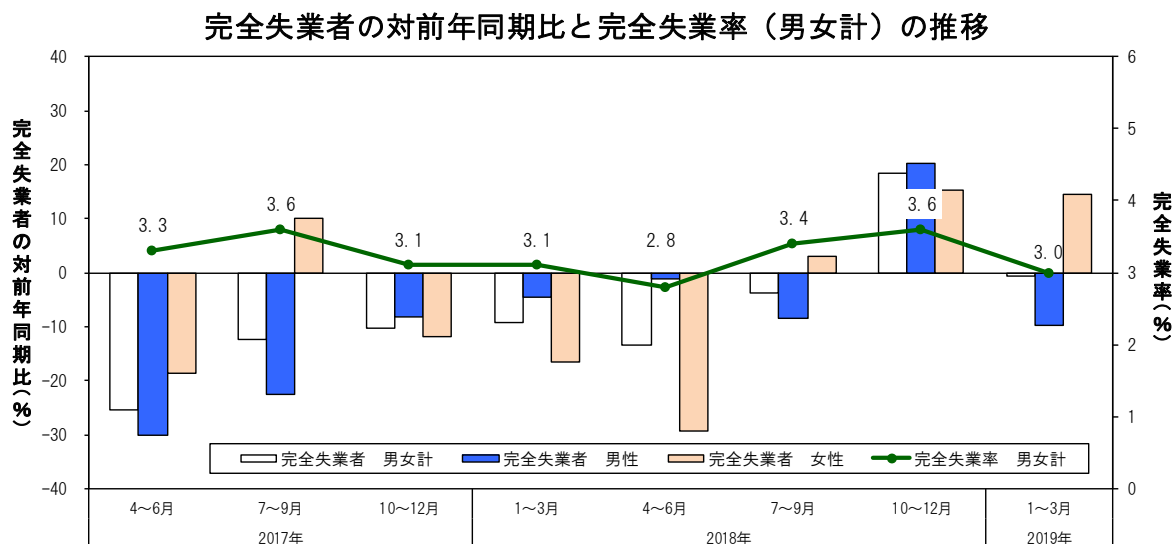
(1) 完全失業者の動向

完全失業者数（男女計）は 13 万 7 千人、前年同期比 0.7%の減少。

男性は 7 万 4 千人、前年同期比 9.8%の減少。

女性は 6 万 3 千人、前年同期比 14.5%の増加。

完全失業率（男女計）は 3.0%で前年同期比 0.1ポイントの低下。

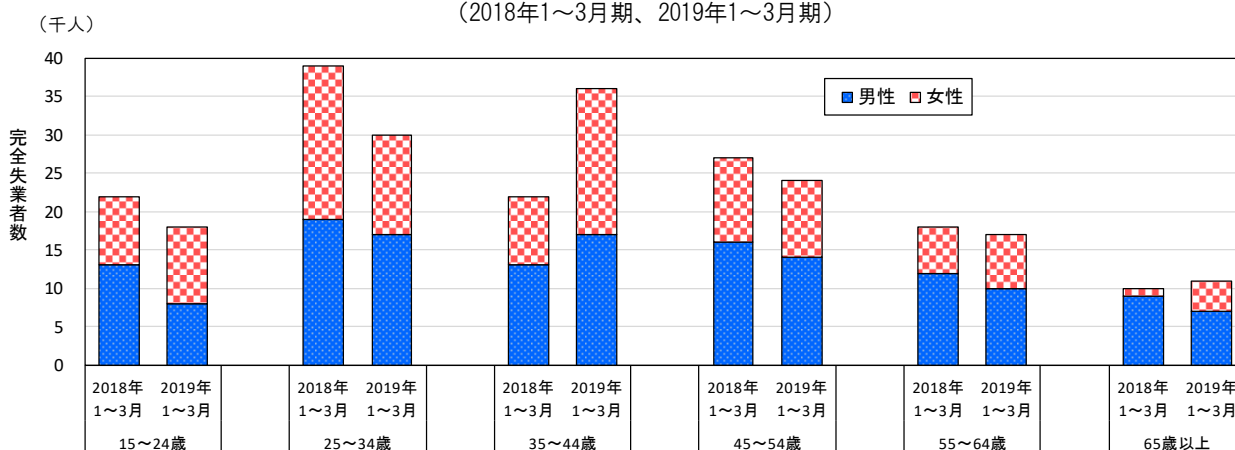


(2) 年齢階級別の動向（対前年同期比）

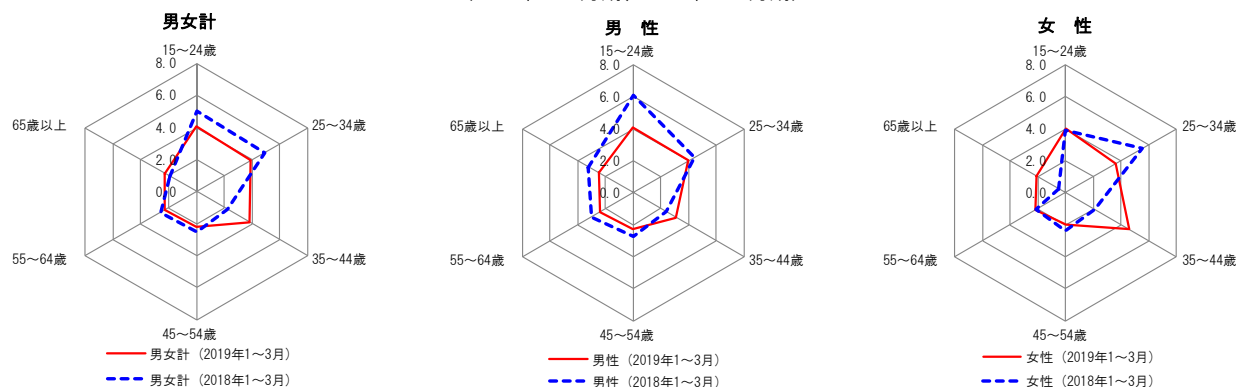
年齢階級別（男女計）にみると、「35～44歳」及び「65歳以上」の各年齢階級で、完全失業者及び完全失業率ともに増加（上昇）、「15～24歳」、「25～34歳」、「45～54歳」及び「55～64歳」の各年齢階級で、完全失業者及び完全失業率ともに減少（低下）した。

男女別にみると、男性は「35～44歳」の年齢階級で、女性は「15～24歳」、「35～44歳」、「55～64歳」及び「65歳以上」の各年齢階級で、完全失業者及び完全失業率ともに増加（上昇）した。また、男性は「15～24歳」、「25～34歳」、「45～54歳」、「55～64歳」及び「65歳以上」の各年齢階級で、女性は「25～34歳」及び「45～54歳」の各年齢階級で、完全失業者及び完全失業率ともに減少（低下）した。

年齢階級別完全失業者数
(2018年1～3月期、2019年1～3月期)



年齢階級別完全失業率
(2018年1～3月期、2019年1～3月期)



◇全国及び主要都府県の動き

《2019年 第1四半期(2019年1～3月)》

都道府県名	完全失業率(%)	前年同期比(ポイント)
大阪府	3.0	-0.1
全国	2.4	-0.1
東京都	2.3	-0.4
神奈川県	2.3	0.0
愛知県	1.6	-0.1
兵庫県	2.5	-0.1
広島県	2.5	0.2
福岡県	3.0	-0.1

大阪府の

年月	(1) 推計人口			(2) 労働力人口		(3) 雇用指数 (製造業)	(4) 有効求人 人倍率	(5) 全産業平均賃金		
	(月初)	自然増減	社会増減	就業者	完全失業者			現金給与 総額	名目指数	
	人	人	人	千人	千人	(2015年=100)	倍	円 (2015年=100)		
2014年	8,843,160	-11,457	-85	4,215	201	98.5	1.11	382,055	100.1	
2015	※8,839,469	-13,281	9,590	4,222	185	100.0	1.20	379,577	100.0	
2016	8,837,812	-14,753	13,096	4,294	179	99.5	1.38	380,664	100.3	
2017	8,831,642	-20,036	13,866	4,339	151	99.6	1.57	379,086	99.9	
2018	8,824,566	-23,578	16,502	4,422	147	102.2	1.76	379,983	100.1	
'17年11月	8,833,572	-1,332	3,262			100.5	1.66	307,213	81.0	
12	8,832,548	-1,924	900			100.3	1.68	735,954	194.1	
'18年1月	8,830,955	-1,974	381	4,324	138	100.4	1.70	299,534	79.0	
2	8,827,396	-3,940	381			100.6	1.71	299,651	79.0	
3	8,823,591	-3,264	-541	4,418	129	100.7	1.72	332,730	87.7	
4	8,819,416	-2,541	-1,634			103.0	1.73	326,955	86.2	
5	8,826,303	-1,865	8,752	4,418	129	102.5	1.75	313,214	82.6	
6	8,826,196	-1,601	1,494			102.9	1.75	574,469	151.5	
7	8,826,569	-1,142	1,515	4,454	155	102.8	1.76	453,407	119.6	
8	8,826,524	-1,426	1,381			102.7	1.79	307,572	81.1	
9	8,825,396	-1,287	159	4,492	167	102.6	1.80	311,217	82.1	
10	8,824,566	-1,272	442			102.8	1.80	310,211	81.8	
11	8,826,783	-1,906	4,123	4,492	167	103.0	1.78	313,890	82.8	
12	8,825,545	-2,048	810			102.8	1.78	713,796	188.2	
'19年1月	8,823,885	-2,300	640	4,381	137	102.8	1.78	300,193	79.2	
2	8,820,255	-3,984	354			102.7	1.79	299,169	78.9	
3	8,817,436	-3,046	227	4,381	137	102.6	1.79	318,253	83.9	
4	8,813,576	-2,551	-1,309			...	1.81	
5	8,822,936	-2,006	11,366		
資料出所	大阪府統計課						大阪労働局	大阪府統計課		

[注] (1)各年は10月1日現在の推計。は国勢調査。
(3)、(5)毎月勤労統計調査による規模30人以上のもの、各年は月平均。
(4)新規学卒者を除き、パートタイムを含む。各月は季節調整値。各年は年平均で原数値。

全国の

年月	(1) 推計人口			(2) 労働力人口		(3) 雇用指数 (製造業)	(4) 有効求人 人倍率	(5) 全産業平均賃金		
	(月初)	自然増減	社会増減	就業者	完全失業者			現金給与 総額	名目指数	
	千人	人	人	万人	万人	(2015年=100)	倍	円 (2015年=100)		
2014年	127,083	-251,714	36,386	6,371	236	100.0	1.09	367,942	100.0	
2015	※127,095	-275,432	94,438	6,401	222	100.0	1.20	361,684	100.0	
2016	126,933	-295,865	133,892	6,465	208	100.3	1.36	365,804	101.2	
2017	126,706	-377,289	150,727	6,530	190	100.6	1.50	367,951	101.7	
2018	6,664	166	100.6	1.61	372,164	102.9	
'17年11月	126,714	-37,067	17,394	6,552	178	100.7	1.56	317,571	87.9	
12	126,695	-42,732	-60,009	6,542	174	100.7	1.58	678,901	187.9	
'18年1月	126,592	-60,009	77,175	6,562	159	99.6	1.59	304,060	84.1	
2	126,609	-52,455	-63,419	6,578	166	99.5	1.59	296,697	82.1	
3	126,493	-45,349	54,134	6,620	173	99.5	1.59	321,919	89.1	
4	126,502	-34,109	-2,061	6,671	180	101.3	1.60	310,608	86.0	
5	126,466	-26,190	69,635	6,698	158	101.2	1.61	311,618	86.2	
6	126,509	-21,979	41,838	6,687	168	101.2	1.61	552,565	152.9	
7	126,529	-25,442	-7,356	6,660	172	101.1	1.62	434,985	120.4	
8	126,496	-24,595	-55,078	6,682	170	101.0	1.63	306,215	84.7	
9	126,417	-26,768	53,319	6,715	162	100.8	1.63	303,396	84.0	
10	126,443	-32,400	42,141	6,725	163	100.8	1.62	306,465	84.8	
11	126,453	-39,034	20,678	6,709	168	100.9	1.63	323,513	89.5	
12	126,435	6,656	159	100.8	1.63	690,337	191.0	
'19年1月	p126,320	6,628	166	100.7	1.63	304,729	84.3	
2	p126,330	6,656	156	100.6	1.63	296,304	82.0	
3	p126,220	6,687	174	100.3	1.63	318,496	88.1	
4	p126,230	6,708	176	p102.3	1.63	p312,362	p86.4	
5	p126,200	
資料出所	総務省統計局					厚生労働省				

[注] (1)推計人口の各年は10月1日現在。は国勢調査。
自然増減、社会増減の各年は前年10月～当年9月の計で各月は、当該1か月分の数値。
(2)各年は平均。は補完推計値。(3)、(5)毎月勤労統計調査による規模30人以上のもの、各年は月平均。
(4)新規学卒者を除き、パートタイムを含む。各月は季節調整値。各年は年平均で原数値。

主 要 指 標

(6)生産 指数	(7)生産者 製品在庫指数	(8) 着工建築物 床面積	(9) 着工住宅 新設戸数	(10)自動車 保有台数 (年月末)	(11) 百貨店・スーパー販売額		(12) コンビニエンス ストア販売額	(13) 家電大型専門店 販売額	(14) ドラッグストア 販売額	(15) ホームセンター 販売額	年 月
					百貨店	スーパー					
製造工業		千㎡	戸	台	百万円	百万円	百万円	百万円	百万円	百万円	
(2015年=100)											
101.6	95.9	8,423	64,528	3,743,080	927,558	867,315	-	431,902	297,221	176,973	2014年
100.0	100.0	7,894	64,204	3,749,021	939,011	878,043	-	423,912	344,383	176,145	2015
100.6	94.0	8,348	69,466	3,761,733	904,616	876,284	762,816	411,961	374,188	179,928	2016
103.0	91.3	8,249	68,963	3,775,538	938,790	876,678	791,947	424,759	402,896	179,891	2017
102.7	92.3	7,787	75,659	3,790,213	962,664	867,821	817,620	431,969	416,463	188,511	2018
100.2	93.2	801	6,123	3,774,183	84,417	73,215	64,401	33,871	33,741	15,292	17年11月
104.0	91.7	596	4,413	3,775,538	112,109	88,684	69,465	47,439	38,397	18,655	12
97.4	92.0	526	4,661	3,778,126	82,726	74,419	63,084	36,900	32,393	13,348	18年 1月
102.7	91.8	582	6,055	3,778,821	69,225	66,322	58,919	31,011	31,343	12,328	2
103.8	94.3	577	5,372	3,760,422	83,299	70,945	68,008	40,391	36,286	14,853	3
105.0	94.3	658	7,327	3,765,461	76,011	69,949	66,381	33,692	36,836	15,996	4
104.3	93.1	817	8,291	3,766,340	74,686	70,352	67,424	32,557	35,954	15,779	5
97.7	91.8	654	6,251	3,770,964	75,077	71,090	69,054	35,250	35,872	15,742	6
98.7	91.1	765	6,151	3,774,862	85,885	74,907	73,312	42,579	37,052	16,822	7
103.4	90.4	645	6,376	3,776,698	69,493	72,640	72,271	34,235	34,982	15,676	8
99.9	92.3	749	7,415	3,785,564	67,168	69,526	71,056	31,564	32,430	16,935	9
108.6	89.8	686	5,633	3,785,009	79,084	70,989	68,657	30,584	33,771	16,081	10
107.5	93.0	602	6,729	3,788,866	85,102	70,398	66,809	33,041	32,710	15,590	11
101.9	93.6	526	5,398	3,790,213	114,908	86,284	72,645	50,165	36,834	19,361	12
101.1	95.4	798	6,380	3,792,116	79,991	71,916	65,643	36,817	31,003	13,473	19年 1月
100.7	96.0	648	5,869	3,794,901	72,191	64,574	63,096	30,837	31,155	12,913	2
p102.8	p100.0	631	6,120	3,776,494	85,496	70,367	70,218	42,007	36,149	15,352	3
...	...	720	5,436	3,783,512	p77,883	p68,806	p69,516	p34,314	p35,991	p16,460	4
...	5
大阪府統計課		国土交通省		近畿運輸局	近畿経済産業局		経済産業省			資料出所	

【注】(6)、(7)各年は原指数、各月は季節調整済指数。

(11)従業者50人以上の小売店。平成27年(2015年)7月分から「大型小売店」を「百貨店・スーパー」に名称変更。

(13)～(15)平成27年(2015年)7月分から「専門量販店販売統計調査」は「商業動態統計調査」に統合。

主 要 指 標

(6)生産 指数	(7)生産者 製品在庫指数	(8) 着工建築物 床面積	(9) 着工住宅 新設戸数	(10)自動車 保有台数 (年月末)	(11) 百貨店・スーパー販売額		(12) コンビニエンス ストア販売額	(13) 家電大型専門店 販売額	(14) ドラッグストア 販売額	(15) ホームセンター 販売額	年 月
					百貨店	スーパー					
製造工業		千㎡	戸	千台	億円	億円	億円	億円	億円	億円	
(2015年=100)											
101.1	99.5	134,021	892,261	81,010	68,274	133,699	104,232	45,311	49,375	33,452	2014年
100.0	100.0	129,444	909,299	81,246	68,258	132,233	109,957	42,467	53,609	33,012	2015
100.0	99.1	132,962	967,237	81,602	65,976	130,002	114,456	41,830	57,258	33,090	2016
103.1	99.4	134,679	964,641	81,946	65,529	130,497	117,451	43,115	60,580	32,942	2017
104.1	102.0	131,147	942,370	82,193	64,434	131,609	119,780	43,912	63,644	32,853	2018
104.2	100.8	11,591	84,703	81,922	5,924	10,789	9,524	3,436	5,020	2,750	17年11月
105.8	101.0	10,151	76,751	81,946	7,594	13,327	10,279	4,748	5,663	3,371	12
r101.4	r100.7	9,468	66,358	82,005	5,659	11,167	9,323	3,843	5,013	2,411	18年 1月
r104.0	r101.0	10,083	69,071	82,023	4,702	9,863	8,675	3,066	4,800	2,170	2
r105.1	r103.6	9,990	69,616	81,563	5,708	10,673	9,969	4,023	5,270	2,630	3
r104.5	r102.5	11,733	84,226	81,701	5,005	10,560	9,721	3,334	5,302	2,973	4
104.8	r102.7	10,912	79,539	81,728	4,944	10,721	9,979	3,240	5,293	2,951	5
r103.7	r101.6	11,350	81,275	81,860	5,331	10,699	9,978	3,496	5,359	2,686	6
r103.8	r102.0	11,869	82,615	81,951	5,617	11,384	10,900	4,516	5,670	2,931	7
r103.6	r101.8	10,906	81,860	81,984	4,515	11,236	10,745	3,499	5,436	2,737	8
r103.5	r102.0	11,160	81,903	82,142	4,600	10,535	10,222	3,381	5,143	2,590	9
r105.6	r101.5	11,604	83,330	82,128	5,159	10,703	9,986	3,099	5,321	2,744	10
r104.6	r101.7	11,194	84,213	82,181	5,786	10,648	9,716	3,371	5,199	2,685	11
r104.8	r103.0	10,878	78,364	82,193	7,405	13,420	10,566	5,044	5,839	3,345	12
r102.1	r101.9	9,717	67,087	82,197	5,380	10,941	9,564	3,849	5,258	2,363	19年 1月
102.8	102.4	9,789	71,966	82,228	4,600	9,746	9,003	3,074	5,010	2,139	2
102.2	103.9	9,966	76,558	...	5,619	10,926	10,126	4,261	5,571	2,590	3
p102.8	p103.7	11,222	79,389	...	p4,894	p10,457	p9,977	p3,354	p5,475	p2,872	4
...	5
経済産業省		国土交通省		経済産業省			資料出所				

【注】(6)、(7)各年は原指数、各月は季節調整済指数。

(11)従業者50人以上の小売店。平成27年(2015年)7月分から「大型小売店」を「百貨店・スーパー」に名称変更。

(13)～(15)平成27年(2015年)7月分から「専門量販店販売統計調査」は「商業動態統計調査」に統合。

大阪府の

年月	(16) 外国貿易		(17) 企業倒産		(18) 銀行勘定(年月末)		(19)	(20)	(21)
	輸出	輸入	件数	負債金額	預金	貸出	手形 交換高	消費者 物価指数	府内総生産 (名目)
	百万円	百万円	件	百万円	億円	億円	億円	(2015年=100)	百万円
2014年	8,718,764	11,316,807	1,342	164,247	574,691	374,225	309,996	99.0	38,193,637
2015	9,227,388	10,565,480	1,205	118,809	588,163	373,699	286,848	100.0	39,106,932
2016	8,678,250	9,104,516	1,146	671,069	620,095	372,789	2,057,942	99.9	...
2017	9,789,656	10,142,737	1,229	139,169	641,965	376,635	1,855,250	99.8	...
2018	10,028,893	10,671,392	1,118	114,701	657,845	383,719	858,774	100.5	...
'17年11月	903,073	961,188	96	5,870	644,647	375,282	146,210	100.3	...
12	939,130	942,701	102	16,416	641,965	376,635	138,898	100.5	...
'18年 1月	794,106	943,365	91	11,378	640,941	375,025	130,034	100.7	...
2	808,702	832,932	84	11,897	643,111	374,645	122,351	100.6	...
3	922,298	862,781	98	19,223	657,828	382,740	144,908	100.3	...
4	853,161	833,378	86	9,183	661,618	380,988	202,448	100.3	...
5	826,855	897,288	100	7,681	663,584	379,172	84,866	100.4	...
6	879,115	859,291	100	11,663	658,103	379,912	87,882	100.2	...
7	850,237	923,146	94	9,167	657,601	381,224	19,364	100.1	...
8	901,048	923,525	96	6,722	658,888	381,657	14,043	100.5	...
9	579,832	595,543	63	3,749	655,295	383,516	11,169	100.8	...
10	896,312	999,988	114	10,634	654,863	380,891	15,235	101.1	...
11	902,005	1,055,494	102	6,523	659,990	383,265	12,737	100.7	...
12	857,848	918,637	90	6,881	657,845	384,922	13,737	100.6	...
'19年 1月	695,794	959,973	94	7,165	658,573	383,835	14,863	100.8	...
2	733,365	768,093	88	108,524	662,463	382,504	12,011	100.9	...
3	817,657	851,697	78	9,233	669,705	386,156	12,293	101.0	...
4	773,296	p847,380	90	6,996	676,746	385,113	13,409	101.0	...
5	110	12,382	p100.9	...
資料出所	大阪税関		(株)東京商工リサーチ		大阪銀行協会		大阪手形 交換所	総務省 大阪府統計課	大阪府 統計課

[注] (16)大阪税関本関・堺税関支署・堺税関支署岸和田出張所・関西空港税関支署の合計額。

(17)負債金額1,000万円以上のもの、内整理その他を含む。(18)各年月末現在。

(20)大阪市内のもの。総合指数。速報値(p)は大阪府が独自に集計したもの。(21)各年は年度値。

全国の

年月	(16) 外国貿易		(17) 企業倒産		(18) 国内 銀行勘定(年月末)		(19)	(20)	(21) GDP
	輸出	輸入	件数	負債金額	預金	貸出	手形 交換高	消費者 物価指数	国内総生産 (名目)
	十億円	十億円	件	百万円	十億円	十億円	十億円	(2015年=100)	億円
2014年	73,093	85,909	9,731	1,874,065	660,844	461,147	332,655	99.2	5,138,760
2015	75,614	78,406	8,812	2,112,382	679,106	475,937	299,032	100.0	5,313,198
2016	70,036	66,042	8,446	2,006,119	734,342	491,573	424,224	99.9	5,359,864
2017	78,286	75,379	8,405	3,167,637	763,244	505,238	374,158	100.4	r5,451,037
2018	81,479	82,703	8,235	1,485,469	779,084	515,480	261,276	101.3	5,489,065
'17年11月	6,920	6,815	677	145,663	764,592	499,827	29,281	100.9	
12	7,304	6,948	696	397,595	763,244	505,238	29,986	101.2	
'18年 1月	6,086	7,050	635	104,559	763,495	504,223	26,865	101.3	
2	6,463	6,477	617	89,979	765,194	503,840	26,799	101.3	r1,366,057
3	7,382	6,598	789	132,672	778,344	509,158	30,175	101.0	
4	6,822	6,201	650	95,467	785,533	508,285	34,820	100.9	
5	6,327	6,904	767	104,399	783,957	506,612	25,831	101.0	r1,362,336
6	7,054	6,326	690	219,527	781,870	510,149	24,967	100.9	
7	6,748	6,975	702	112,711	773,451	509,569	16,832	101.0	
8	6,688	7,136	694	121,268	772,577	508,515	15,184	101.6	r1,333,487
9	6,717	6,593	621	184,197	776,734	512,171	13,854	101.7	
10	7,243	7,700	730	117,619	774,577	509,514	15,105	102.0	
11	6,927	7,666	718	121,279	779,129	511,618	15,017	101.8	1,427,185
12	7,022	7,078	622	81,792	779,084	515,480	15,828	101.5	
'19年 1月	5,575	6,992	666	168,374	776,081	512,080	15,265	101.5	
2	6,385	6,053	589	195,534	776,595	512,069	14,808	101.5	p1,380,075
3	7,202	6,679	662	97,114	16,002	101.5	
4	6,659	p6,602	645	106,916	13,949	101.8	
5	695	107,465	
資料出所	財務省		(株)東京商工リサーチ		日本銀行		全国 銀行協会	総務省 統計局	内閣府

[注] (16)通関実績。(17)負債額1,000万円以上のもの、内整理その他を含む。(18)各年月末現在。

(20)総合指数。(21)08SNAによる原系列。

主 要 指 標(つづき)

(22)	(23)	年 月
交通事故 発生件数	刑法犯 認知件数	
件	件	
42,729	148,257	2014年
40,607	132,471	2015
37,920	122,136	2016
35,997	107,023	2017
34,382	p95,562	2018
3,121	8,539	17年11月
3,481	8,221	12
2,480	8,148	18年 1月
2,655	7,005	2
2,935	7,744	3
2,872	7,666	4
2,927	p9,109	5
2,769	p7,954	6
3,052	p8,494	7
2,873	p8,853	8
2,706	p7,373	9
3,020	p8,459	10
2,971	p7,907	11
3,122	p6,881	12
2,376	p6,857	19年 1月
2,381	p6,163	2
2,783	p6,555	3
2,636	p6,890	4
...	...	5
大阪府警察本部	資料出所	

－統計表利用の手引き－

数値の単位未満については、原則として四捨五入しています。
したがって、合計の数値と内訳の合計が一致しない場合があります。
統計表の符号の用法は次のとおりです。

符号	用法
0,0.0	表章単位未満
-	皆無又は該当数値のないもの
...	不詳又は資料がないもの
x	数値が秘匿されているもの
p	暫定数値
r	改訂数値(注)

(注) 速報値から確定値への更新については、改訂ではないため「r」はつきません。

各データの内容については万全を期していますが、誤り等が見つかった場合には
予告なく差替えることがあります。

主 要 指 標(つづき)

(22)	(23)	(24) 国 際 収 支			(25)	(26) 日 本	(27) 財 政	(28)	(29)	(30)		年 月
		経 常	収 支							外 貨 準 備 高	銀行券	
交通事故 発生件数	刑法犯 認知件数	億 円	億 円	億 円	百 万 ド ル	十 億 円	十 億 円	物 価 指 数	株 価 指 数	可 処 分 所 得	消 費 支 出	
件	件							(2015年=100)	(1968年=100)	円	円	
573,842	1,212,163	39,215	-104,653	-30,335	1,260,548	93,082	131,634	102.4	1,263.58	423,541	318,755	2014年
536,899	1,098,969	165,194	-8,862	-19,307	1,233,214	98,430	105,864	100.0	1,554.16	427,270	315,379	2015
499,201	996,120	213,910	55,176	-11,288	1,216,903	102,461	123,949	96.5	1,355.93	428,697	309,591	2016
472,165	915,042	226,067	49,113	-6,907	1,264,283	106,717	98,211	98.7	1,624.09	434,415	313,057	2017
p430,601	817,338	192,222	11,981	-8,062	1,270,975	110,363	...	101.3	1,729.58	455,125	315,314	2018
p40,239	74,709	13,423	1,914	361	1,261,242	101,974	12,345	99.8	1,792.08	361,293	301,164	17年11月
p44,853	72,457	7,709	5,205	-1,877	1,264,283	106,717	2,150	100.0	1,817.56	783,054	352,076	12
p34,599	62,272	6,106	-6,674	-1,403	1,268,535	103,389	16,691	100.3	1,836.71	360,360	317,659	18年 1月
p33,485	57,921	21,365	1,999	1,677	1,261,749	103,707	12,268	100.4	1,768.24	420,059	289,177	2
p37,806	65,795	31,858	11,834	2,348	1,268,287	104,001	-4,830	100.3	1,716.30	373,320	334,998	3
p34,868	p68,248	18,865	5,622	-4,423	1,256,018	105,025	2,564	100.5	1,777.23	405,241	334,967	4
p35,341	p75,235	18,951	-3,158	103	1,254,477	103,658	16,310	101.1	1,747.45	324,446	312,354	5
p33,719	p69,144	12,115	8,236	-1,641	1,258,748	104,527	-902	101.3	1,730.89	654,961	291,998	6
p36,763	p72,101	20,269	-86	-1,565	1,256,276	104,601	12,908	101.7	1,753.29	485,326	310,031	7
p36,097	p72,706	18,237	-2,556	218	1,259,305	104,750	10,087	101.7	1,735.35	422,636	319,939	8
p32,459	p64,818	18,437	3,187	-311	1,259,673	104,716	5,402	102.0	1,817.25	365,446	302,652	9
p38,131	p75,997	13,163	-3,207	-2,386	1,252,873	105,056	6,433	102.4	1,646.12	428,519	315,433	10
p37,203	p70,115	8,211	-5,396	401	1,258,264	105,564	11,602	102.1	1,667.45	371,282	303,516	11
p40,130	p62,986	4,644	2,180	-1,081	1,270,975	110,363	3,181	101.5	1,494.09	849,904	351,044	12
p31,364	p57,640	p6,004	p-9,648	p-1,512	1,279,297	106,753	15,303	100.9	1,567.49	384,005	325,768	19年 1月
p30,063	p55,173	p26,768	p4,892	p2,366	1,281,846	107,111	10,630	101.2	1,607.66	435,994	302,753	2
p33,695	p59,934	p28,479	p7,001	p3,451	1,291,813	107,559	-4,959	101.5	1,591.64	392,512	348,942	3
p32,632	p62,127	p17,074	p-982	p-3,127	1,293,499	111,542	1,367	p101.8	1,617.93	430,702	337,164	4
...	1,307,975	5
警 察 庁		財 務 省				日 本 銀 行		東 京 証 券 取 引 所		総 務 省 統 計 局		資 料 出 所

[注] (25)、(26)各年月末現在。(27)各年は年度合計、-は受超。(28)国内企業物価指数の総平均。
(29)東京市場第一部上場全銘柄の平均。(30)家計調査による勤労者世帯のもの、各年は月平均。

大阪管区気象台気象概況

(気象庁)

年月	気 温				降水量			日照時間	
	日平均	最高値	最低値	平年(平均)	合 計	1時間最大	平 年	総 数	平 年
	℃	℃	℃	℃	mm	mm	mm	時間	時間
2016年	17.7	38.1	-3.5	16.9	1,453.5	40.5	1,279.0	2,127.0	1,996.4
2017	16.8	37.4	-0.8		1,275.5	24.0		2,184.6	
2018	17.4	38.0	-2.5		1,651.5	25.5		2,265.6	
'18年 6月	23.4	33.6	15.8	23.5	192.0	18.5	184.5	181.0	156.2
7	29.5	38.0	21.7	27.4	332.0	30.0	157.0	235.4	182.1
8	29.7	37.6	19.9	28.8	41.5	12.5	90.9	260.7	216.9
9	24.1	34.1	16.3	25.0	372.0	25.5	160.7	91.7	156.7
10	19.7	31.3	11.4	19.0	24.0	4.5	112.3	198.7	163.9
11	14.6	23.8	5.6	13.6	30.5	6.5	69.3	161.9	148.5
12	9.4	24.5	1.8	8.6	72.0	18.0	43.8	133.3	151.6
'19年 1月	6.5	12.7	0.7	6.0	22.5	4.5	45.4	147.6	142.6
2	7.8	16.3	1.0	6.3	42.5	3.5	61.7	123.7	135.4
3	10.6	20.0	2.5	9.4	75.0	6.5	104.2	161.0	159.5
4	14.6	27.6	4.2	15.1	87.0	7.0	103.8	210.2	188.6
5	21.0	32.4	8.7	19.7	88.5	14.5	145.5	268.6	194.3

[注] 平年値は1981-2010年の30年間の観測値の平均をもとに算出。

人 口 動 態

(総務省「住民基本台帳人口移動報告」・厚生労働省「人口動態統計月報」)

年月	(1) 人 口 動 態							(2) 住 民 登 録 人 口 移 動			(3)社会増減
	出 生	死 亡	乳児死亡 (再掲)	自然増減	死 産	婚 姻	離 婚	転 出	転 入		
	人	人	人	人	人	件	件	人	人	人	
2016年	68,816	84,390	111	-15,574	1,480	46,186	17,279	150,743	152,537	1,794	
2017	66,602	87,082	127	-20,480	1,415	45,463	16,931	149,920	152,881	2,961	
2018	166,163	168,551	2,388	
'18年11月	5,274	7,379	18	-2,105	120	4,419	1,270	8,768	8,745	23	
12	8,902	9,104	202	
'19年 1月	10,366	10,176	-190	
2	10,589	10,908	319	
3	29,452	33,791	4,339	
4	26,381	26,897	516	

[注] 1. 厚生労働省政策統括官(統計・情報政策、政策評価担当)「人口動態統計月報(概数)」による。

各年は確定数(日本人に関するもの)。

2. 総務省統計局「住民基本台帳人口移動報告月報」による。 3. 「-」は転出超過。

外 国 貿 易 額

(大阪税関)

年月	総 額		大 阪		堺		岸 和 田		関 西 空 港	
	輸 出	輸 入	輸 出	輸 入	輸 出	輸 入	輸 出	輸 入	輸 出	輸 入
	百万円	百万円	百万円	百万円	百万円	百万円	百万円	百万円	百万円	百万円
2016年	8,678,250	9,104,516	3,144,465	4,341,216	444,353	1,159,138	7,186	52,022	5,082,246	3,552,140
2017	9,789,656	10,142,737	3,674,184	4,755,320	464,859	1,381,008	6,683	65,774	5,643,930	3,940,635
2018	10,028,893	10,671,392	4,242,687	4,971,306	511,130	1,686,630	9,034	65,689	5,266,042	3,947,767
'18年11月	902,005	1,055,494	348,947	457,041	46,393	176,818	657	4,182	506,008	417,453
12	857,848	918,637	358,462	409,937	38,650	142,041	592	4,256	460,144	362,403
'19年 1月	695,794	959,973	277,578	445,513	36,135	146,215	474	3,820	381,607	364,425
2	733,365	768,093	296,955	336,831	38,706	126,119	550	4,989	397,154	300,154
3	817,657	851,697	347,730	386,415	31,741	104,743	993	3,748	437,193	356,791
4	773,296	847,380	326,518	409,795	31,165	113,547	539	3,781	415,074	320,257

[注] 通関実績による。

百貨店販売額

(近畿経済産業局「商業動態統計調査」)

年月	総額		前年同月比	衣料品	身の回り品	飲食品	家具	家電家庭用品	その他の商品	食堂喫茶	商品券
	百万円	%		百万円	百万円	百万円	百万円	百万円	百万円	百万円	百万円
2016年	904,616	96.3	272,671	133,923	265,180	8,350	27,520	177,884	19,087	25,686	
2017	938,790	103.8	273,743	138,035	262,000	8,004	26,743	212,215	18,050	24,146	
2018	962,664	102.5	269,824	145,952	259,874	9,049	25,166	234,570	18,230	23,300	
'18年11月	85,102	100.8	24,804	11,761	22,911	1,349	2,103	20,725	1,450	2,802	
12	114,908	102.5	29,045	16,669	38,813	767	2,796	25,074	1,744	3,399	
'19年1月	79,991	96.7	26,579	12,972	18,936	657	2,065	17,271	1,511	1,050	
2	72,191	104.3	17,869	11,284	20,413	725	1,704	18,793	1,403	1,114	
3	85,496	102.6	24,691	12,495	20,706	754	2,089	23,155	1,606	1,845	
4p	77,883	102.5	22,813	11,822	17,624	838	1,785	21,552	1,450	1,596	

【注】百貨店とは、日本標準産業分類の百貨店、総合スーパーのうち、スーパー(従業者50人以上で、売場面積1,500㎡以上でかつ売場面積の50%以上についてセルフサービス方式を採用している商店)を除く売場面積が1,500㎡(政令指定都市の場合3,000㎡)以上の事業所。商品券は、総額に含まれない。

スーパー販売額

(近畿経済産業局「商業動態統計調査」)

年月	総額		前年同月比	衣料品	身の回り品	飲食品	家具	家電家庭用品	その他の商品	食堂喫茶	商品券
	百万円	%		百万円	百万円	百万円	百万円	百万円	百万円	百万円	百万円
2016年	876,284	99.8	66,097	14,720	626,282	2,777	31,105	134,409	894	1,413	
2017	876,678	100.0	63,031	14,219	630,889	2,303	29,833	135,631	771	1,347	
2018	867,821	99.0	57,786	13,214	631,599	2,079	28,246	134,593	304	1,298	
'18年11月	70,398	96.2	5,512	963	50,492	227	2,309	10,880	15	102	
12	86,284	97.3	5,834	1,068	61,508	251	2,972	14,634	18	152	
'19年1月	71,916	96.6	4,942	1,099	52,452	152	2,469	10,786	16	170	
2	64,574	97.4	3,339	829	48,420	108	2,051	9,813	14	85	
3	70,367	99.1	4,248	1,060	51,265	126	2,324	11,326	17	111	
4p	68,806	98.4	4,554	1,035	50,168	124	2,162	10,748	16	83	

【注】スーパーとは、従業者50人以上、かつ売り場面積1,500㎡以上で、その売り場面積の50%以上についてセルフサービス方式を採用している小売事業所。商品にあらかじめ値段がつけられ、客が自分で商品を取り集め、売場の出口などに設けられた勘定場で、一括して代金を支払う形式となっていること。商品券は、総額に含まれない。

自動車保有台数

(近畿運輸局大阪運輸支局)

年月	総数	貨物用自動車				乗用自動車	乗用自動車				特殊用途車	二輪車
		総数		うち軽自動車			普通車		小型車			
		台	台	台	台		台	台	台	台		
2016年	3,761,733	667,758	192,720	347,771	10,403	2,775,645	961,649	1,013,772	800,224	70,896	237,031	
2017	3,775,538	665,450	192,296	343,490	10,633	2,790,805	982,509	994,907	813,389	71,987	236,663	
2018	3,790,213	668,363	193,185	342,859	10,880	2,800,301	1,003,052	970,903	826,346	73,282	237,387	
'18年11月	3,788,866	667,751	193,049	342,679	10,836	2,799,864	1,001,272	972,942	825,650	73,189	237,226	
12	3,790,213	668,363	193,185	342,859	10,880	2,800,301	1,003,052	970,903	826,346	73,282	237,387	
'19年1月	3,792,116	668,455	193,045	342,953	10,911	2,802,106	1,005,401	968,528	828,177	73,351	237,293	
2	3,794,901	669,382	193,471	343,209	10,919	2,804,234	1,007,822	966,832	829,580	73,459	236,907	
3	3,776,494	667,556	193,503	341,139	11,006	2,790,504	1,007,198	959,561	823,745	73,557	233,871	
4	3,783,512	668,598	193,634	341,846	10,996	2,794,693	1,008,897	957,988	827,808	73,633	235,592	

【注】各年月末現在。

関西国際空港運営状況

(関西エアポート(株))

年月	航空機発着回数			航空旅客数				貨物扱量		
	国際線		国内線	国際線		国内線		国際貨物		国内貨物
	回	回	回	人	人	人	人	t	t	
2016年	177,109	129,210	47,899	25,236,705	18,760,512	12,171,356	6,476,193	729,085	709,811	19,274
2017	185,174	135,360	49,814	27,983,093	21,134,457	14,315,556	6,848,636	834,485	814,704	19,781
2018	187,114	140,232	46,882	28,953,014	22,439,283	15,284,148	6,513,731	828,662	813,775	14,887
'18年11月	16,338	12,466	3,872	2,518,189	1,969,535	1,311,636	548,654	79,019	77,957	1,062
12	17,280	13,089	4,191	2,571,717	2,010,611	1,354,699	561,106	77,079	75,744	1,335
'19年1月	16,928	12,836	4,092	2,558,610	2,008,298	1,363,573	550,312	64,589	63,579	1,010
2	15,511	11,892	3,619	2,505,974	1,982,269	1,382,056	523,705	52,407	51,370	1,037
3p	17,503	13,397	4,106	2,884,293	2,245,566	1,401,280	638,727	70,175	68,900	1,275
4p	17,394	13,297	4,097	2,729,271	2,159,274	1,563,900	569,997	65,759	64,502	1,257

【注】航空機発着回数には、旅客便、貨物便の他、空輸機、燃料給油機、プライベート機、特別機、回転翼機等を含む。

宿泊施設利用状況

(観光庁「宿泊旅行統計」)

年 月	宿泊施設数	延べ宿泊者数			うち外国人延べ宿泊者数	実宿泊者数	観光目的		うち外国人実宿泊者数
		観光目的50%以上	観光目的50%未満	人			人	人	
2016年	688	31,010,470	13,004,460	18,006,010	10,008,830	21,693,100	8,960,240	12,732,860	5,914,140
2017	693	33,212,480	15,220,350	17,992,120	11,672,040	22,988,310	10,372,320	12,615,990	6,736,840
2018	957	35,762,430	17,907,300	17,853,610	13,890,460	24,949,030	12,541,140	12,406,790	8,460,180
'18年10月	957	3,050,150	1,472,580	1,576,060	1,232,030	2,140,030	1,041,350	1,097,600	760,530
11		2,987,470	1,458,540	1,528,930	1,126,620	2,130,660	1,060,290	1,070,360	714,740
12		3,147,840	1,681,840	1,466,000	1,234,890	2,213,060	1,198,500	1,014,550	745,110
'19年1月	1,211	3,491,660	1,833,090	1,648,570	1,461,230	2,471,270	1,304,350	1,161,840	914,130
2		3,467,040	1,751,560	1,707,610	1,369,620	2,471,120	1,264,390	1,203,960	879,380
3		3,988,790	2,149,630	1,830,040	1,430,560	2,887,840	1,588,480	1,295,360	944,640

[注] 1.月別の数値は暫定値である。
2.各年の宿泊施設数は年末現在。
3.平成31年(2019年)各月の宿泊施設数は平成31年(2019年)1月1日現在の施設数。

建築動態

(国土交通省「建設統計月報」)

年 月	着工建築物								
	総 数		官公庁		会社・団体		個人		
	工事費予定額	床面積	工事費予定額	床面積	工事費予定額	床面積	工事費予定額	床面積	
	百万円	m ²	百万円	m ²	百万円	m ²	百万円	m ²	
2016年	1,547,967	8,347,864	74,700	314,492	1,080,764	5,939,518	392,503	2,093,854	
2017	1,667,992	8,249,245	110,874	370,906	1,183,338	5,894,325	373,780	1,984,014	
2018	1,580,825	7,787,152	53,805	254,153	1,150,673	5,564,303	376,348	1,968,696	
'18年11月	126,721	602,017	6,595	27,993	82,691	378,853	37,435	195,171	
12	105,360	526,364	5,643	18,886	66,413	332,997	33,304	174,481	
'19年1月	178,218	798,300	2,868	9,572	148,294	647,264	27,056	141,464	
2	138,155	648,244	11,751	43,770	96,067	450,455	30,337	154,019	
3	140,875	631,351	22,376	52,375	87,786	422,501	30,712	156,475	
4	159,357	719,635	18,907	36,070	109,532	520,610	30,917	162,955	
年 月	着工建築物			着工住宅			(5) 滅失建物		
	構造別床面積			(4) 総 数		(うち) 新設住宅		(うち) 住宅	
	(1) 木造	(2) 鉄筋コンクリート	(3) その他	戸数	床面積	戸数	床面積	戸数	床面積

[注] 1.床面積10㎡以上の建築物(増改築を含む)。
2.鉄骨鉄筋コンクリート造を含む。
3.鉄骨造、石造、レンガ造(コンクリートブロック)など不燃建築物を含む。
4.新設とその他(住宅の戸数が増加しないもの)の計を含む。
5.除却と災害の木造合計。

都市別建築動態(着工)

(国土交通省「建設統計月報」)

都 市	(1) 建築物		新設住宅		都 市	(1) 建築物		新設住宅	
	2019年3月	2019年4月	2019年3月	2019年4月		2019年3月	2019年4月	2019年3月	2019年4月
大 阪 市	245,839	201,175	2,793	2,478	河内長野市	6,933	3,289	84	28
大 塚 市	30,957	90,081	249	431	松 原 市	5,410	5,382	73	39
岸 和 田 市	8,611	7,753	87	67	大 東 市	10,222	4,514	101	28
豊 中 市	35,341	16,372	289	134	和 泉 市	8,126	11,629	67	102
池 田 市	3,954	4,610	63	54	箕 面 市	12,423	7,945	49	61
吹 田 市	27,845	20,548	236	250	柏 原 市	2,634	7,792	28	32
泉 大 津 市	3,527	2,452	43	13	羽 曳 野 市	5,726	4,240	45	35
高 槻 市	22,264	44,258	157	295	門 真 市	13,385	3,020	59	33
貝 塚 市	3,615	3,747	35	22	摂 津 市	2,491	11,121	18	157
守 口 市	21,014	815	296	7	高 石 市	3,031	10,466	47	21
枚 方 市	31,055	24,589	147	104	藤 井 寺 市	4,683	2,225	15	17
茨 木 市	45,527	151,047	442	330	東 大 阪 市	18,963	25,088	254	181
八 尾 市	14,016	14,945	111	152	泉 南 市	1,731	1,874	17	16
泉 佐 野 市	4,237	9,088	33	96	四 條 畷 市	1,747	3,371	19	20
富 田 林 市	5,014	2,418	25	21	交 野 市	2,964	4,923	31	48
寝 屋 川 市	9,579	7,591	85	56	大 阪 狭 山 市	4,088	1,813	36	18
					阪 南 市	1,901	1,563	21	8

[注] 1.床面積の合計。

大阪銀行協会社員銀行諸勘定

((社)大阪銀行協会)

年月	預金		借入金		コールマネー		貸出金		コールローン		有価証券		現金・預け金	
	億円	億円	億円	億円	億円	億円	億円	億円	億円	億円	億円	億円	億円	億円
2016年	620,095	3,205	581	372,789	36	20,167	25,444							
2017	641,965	2,748	300	376,635	41	18,689	27,853							
2018	657,845	2,034	1,028	384,922	33	16,562	28,146							
'18年11月	659,990	2,481	3,166	383,265	7	16,778	32,794							
12	657,845	2,034	1,028	384,922	33	16,562	28,146							
'19年1月	658,573	2,034	1,651	383,835	45	16,378	29,502							
2	662,463	2,031	1,551	382,504	50	16,241	31,762							
3	669,705	1,983	1	386,156	71	15,111	28,345							
4	676,746	1,983	3,001	385,113	40	15,154	30,317							

【注】各年月末現在。

中小金融機関の預金貸出状況

(商工組合中央金庫・農林中央金庫・(社)大阪府信用組合協会・JAバンク大阪信連・日本政策金融公庫)

年月	商工中金		農林中金		信用組合		農協組合		日本政策金融公庫	
	預金	貸出	預金	貸出	預金	貸出	預金	貸出	国民生活(貸出)	中小企業(貸出)
2016年	4,655	11,031	32,787	6,234	30,165	18,562	48,576	6,627	7,620	8,629
2017	4,438	10,405	34,240	7,280	31,390	19,722	49,957	6,436	7,869	8,367
2018	4,671	9,614	35,139	7,454	32,329	20,792	50,843	6,253	8,007	7,959
'18年12月	4,671	9,614	35,139	7,454	32,329	20,792	50,843	6,253	8,007	7,959
'19年1月	4,417	9,374	36,120	8,912	32,325	20,824	50,462	6,229	7,936	7,884
2	4,352	9,310	35,978	8,862	32,401	20,928	50,413	6,213	7,950	7,829
3	4,476	9,524	33,996	8,996	32,852	21,295	49,860	6,193	7,883	7,858
4	4,465	9,469	33,234	8,873	32,588	21,264	50,144	6,166	7,918	7,820
5	4,363	9,269	32,793	8,858	32,683	21,327

【注】1. 各金融機関とも府内店舗分の計算である。

2. 各年月末現在。

3. 日本政策金融公庫(中小企業事業)は、平成20年10月(2008年)分より設備貸与機関貸付を除く。

手形交換状況

(大阪手形交換所・全国銀行協会)

年月	交換高		不渡手形		取引停止処分		全国交換高	
	枚数	金額	枚数	金額	枚数	金額	枚数	金額
2016年	8,927	2,057,942	2,906	46	346	417	59,421	4,242,244
2017	8,246	1,855,250	2,894	59	386	916	55,495	3,741,581
2018	51,365	2,612,755
'18年11月	610	12,737	111	1	15	8	4,117	150,165
12	595	13,737	81	4	10	57	3,899	158,282
'19年1月	669	14,863	146	2	32	23	4,573	152,651
2	575	12,011	150	2	17	48	3,914	148,085
3	511	12,293	97	1	18	33	3,466	160,022
4	571	13,409	135	21	8	9	3,910	139,494

【注】1. 取引停止処分は店舗届出による件数。2. 不渡手形は返還日による月合計。

会社倒産状況

((株)東京商工リサーチ関西支社)

年月	総数		製造業		卸・小売業		建設業		運輸・通信業		サービス業		その他	
	件数	負債額	件数	負債額	件数	負債額	件数	負債額	件数	負債額	件数	負債額	件数	負債額
2016年	1,146	671,069	177	527,626	350	58,682	200	16,572	68	3,735	306	28,514	45	35,940
2017	1,229	139,169	152	36,477	366	47,263	228	15,896	60	4,062	374	22,934	49	12,537
2018	1,118	114,701	130	20,823	329	29,782	183	14,566	67	9,642	369	28,993	40	10,895
'18年12月	90	6,881	10	764	28	3,243	9	1,274	7	668	30	430	6	502
'19年1月	94	7,165	13	683	19	3,496	14	309	12	874	34	1,778	2	25
2	88	108,524	7	103,573	25	3,356	17	278	2	50	34	898	3	369
3	78	9,233	16	1,984	22	3,914	11	2,058	5	782	23	465	1	30
4	90	6,996	13	1,186	24	3,005	12	346	1	10	38	2,222	2	227
5	110	12,382	8	1,066	32	5,374	15	1,015	8	303	43	3,565	4	1,059

【注】1. 負債額1,000万円以上のもので、内整理その他を含む。各月は月末現在。

2. その他は、上記以外のものである。

職業紹介状況

(大阪労働局職業安定部「労働市場月報」)

年度月	一般					中高年齢者等	
	新規求職申込件数	就職件数	就職率	新規求人	充足数	新規求職申込件数	就職率
	件	件	%	人	人	件	%
2015年度	34,889	10,317	29.6	67,873	11,320	14,496	32.2
2016	32,609	9,782	30.0	72,156	10,733	14,164	33.1
2017	30,508	9,456	31.0	78,560	10,464	13,901	34.3
'18年10月	31,621	9,472	30.0	94,715	10,588	15,266	33.9
11	25,823	8,822	34.2	84,708	9,745	12,128	40.9
12	19,938	7,409	37.2	68,701	8,298	9,701	41.5
'19年1月	29,546	6,738	22.8	90,343	7,437	14,348	26.3
2	28,941	8,344	28.8	89,541	9,211	14,227	32.6
3	29,514	9,260	31.4	73,784	10,358	14,496	36.1

[注] 1. 就職率 = 就職件数 ÷ 新規求職申込件数。2. 各年度は月平均。

雇用保険給付状況

(大阪労働局職業安定部「労働市場月報」)

年度月	一般						就職促進給付金	
	被保険者数 (月末現在)	受給資格 決定件数	受給者 実人員	うち初回		支給金額	支給人員	支給金額
				人	人			
	人	件	人	人	千円	人	千円	
2015年度	3,402,347	10,717	31,781	7,536	4,230,442	2,641	833,624	
2016	3,483,018	10,094	28,841	6,881	3,810,981	2,614	829,035	
2017	3,572,353	9,776	27,530	6,567	3,653,689	2,611	978,850	
'18年10月	3,632,393	11,298	28,726	6,288	4,084,412	3,203	1,234,130	
11	3,642,495	8,106	27,488	6,775	3,765,688	3,150	1,214,440	
12	3,647,803	6,343	25,296	4,993	3,063,747	2,844	1,112,930	
'19年1月	3,637,173	10,060	25,134	5,554	3,829,479	2,205	852,243	
2	3,638,819	8,777	24,679	6,348	3,146,871	2,256	888,323	
3	3,634,895	9,088	24,082	5,313	3,258,048	2,228	877,905	

[注] 1. 各年度は月平均。

全国健康保険協会管掌健康保険給付状況

(全国健康保険協会大阪支部)

年度月	事業所数	被保険者数	現物給付決定額		現金給付決定額			うち傷病手当金決定額		
			件数	金額	件数	金額	件数	日数	金額	
										万円
2015年度	155,724	1,779,707	35,174,261	42,280,747	2,566,332	5,009,766	75,976	2,593,026	1,503,680	
2016	166,165	1,852,884	36,273,413	43,103,095	2,577,932	5,268,183	86,261	2,789,945	1,612,555	
2017	175,484	1,937,450	38,149,218	45,554,602	2,563,443	5,069,976	86,708	2,958,933	1,717,470	
'17年10月	172,471	1,927,844	3,131,110	3,850,832	219,615	455,480	7,631	262,583	149,986	
11	173,153	1,932,550	3,125,118	3,751,218	220,954	444,949	7,322	251,745	146,628	
12	173,623	1,934,941	3,308,345	3,909,052	218,653	392,157	7,892	273,170	158,482	
'18年1月	174,256	1,935,320	3,332,117	3,888,857	214,829	385,005	6,987	237,947	138,495	
2	174,932	1,936,455	3,287,455	3,784,978	210,458	378,883	7,028	242,343	141,126	
3	175,484	1,937,450	3,541,223	4,191,443	205,848	415,569	8,082	270,442	157,234	

[注] 1. 全国健康保険協会大阪支部の取扱いである。
 2. 各年度の事業所数・被保険者数は、年度末現在の数値。
 3. 現物給付は、診療費(入院・入院外・歯科)、薬剤支給、入院時食事療養費生活療養費(標準負担額差額支給を除く)、訪問看護療養費の合計。
 4. 現金給付は、入院時食事療養費生活療養費(標準負担額差額支給)、療養費、移送費、高額療養費、傷病手当金、埋葬料、出産育児一時金、出産手当金、世帯合算高額療養費、高額介護合算療養費の合計である。

生活保護状況

(大阪府福祉部地域福祉推進室社会援護課)

年度月	被保護 実世帯	被保護 実人員	扶助別被保護者数				扶助別被保護費				
			生活扶助	住宅扶助	医療扶助	その他	総額	生活扶助	住宅扶助	医療扶助	その他
2014年度	224,292	301,539	278,306	274,928	242,023	78,097	553,890	188,267	91,617	252,086	21,921
2015	224,925	298,704	274,468	272,585	242,472	79,251	553,351	181,962	91,611	257,804	21,975
2016	224,111	293,852	269,997	268,351	239,623	79,820	546,511	179,226	89,949	255,332	22,004
'18年9月	221,973	283,672	259,703	259,332	232,763	81,443	44,486	13,245	7,333	22,154	1,755
10	222,256	283,900	260,375	259,573	237,133	81,508	43,203	13,529	7,387	20,487	1,801
11	222,055	283,462	261,194	259,499	236,233	82,070	45,228	15,276	7,671	20,530	1,751
12	221,815	283,005	260,068	259,279	236,679	82,180	47,128	15,282	7,252	22,954	1,640
'19年1月	221,480	282,512	259,875	258,608	236,343	82,588	42,809	13,763	7,257	19,975	1,814
2	221,112	281,931	259,078	257,964	235,767	82,384	44,088	13,739	7,319	21,262	1,769

[注] 1. 大阪府計(政令市、中核市を含む)の数字。
 2. 各年度については確報値、各月については速報値。
 3. 各年度の被保護実世帯、実人員及び扶助別被保護者数については年度平均値、扶助別被保護費については年度合計値。
 4. その他の内訳は、扶助別被保護者数については、教育、介護、出産、生業、葬祭の各扶助の合計値、扶助別被保護費については、前記各扶助に施設委託事務費、就労自立給付金(平成26年7月分)及び進学準備給付金(平成30年6月分)を加えた合計値。

電力需要量

(資源エネルギー庁)

年度月	総数		特別高圧		高圧		低圧			
	電力需要量	当該月に 需要実績のある 小売電気事業者数	電力需要量	当該月に 需要実績のある 小売電気事業者数	電力需要量	当該月に 需要実績のある 小売電気事業者数	電力需要量	特定需要 (経過措置料金)	自由料金	当該月に 需要実績のある 小売電気事業者数
	千kWh	社	千kWh	社	千kWh	社	千kWh	千kWh	千kWh	社
2016年度	56,323,092	...	16,888,426	...	18,776,257	...	20,658,409	15,865,176	4,793,233	...
2017	57,258,705	...	17,405,689	...	18,829,268	...	21,023,748	13,836,142	7,187,606	...
'18年 4月	4,352,895	147	1,435,619	23	1,426,745	108	1,490,531	875,941	614,590	106
5	4,300,557	150	1,510,596	25	1,423,868	112	1,366,093	793,870	572,223	110
6	4,388,184	151	1,551,932	26	1,560,874	111	1,275,378	743,467	531,911	113
7	5,242,531	156	1,728,930	26	1,851,311	111	1,662,290	971,275	691,015	120
8	6,016,926	156	1,703,009	26	1,999,891	111	2,314,026	1,361,765	952,261	120
9	5,086,210	155	1,458,499	26	1,761,486	111	1,866,225	1,075,187	791,038	119
10	4,318,167	154	1,495,373	26	1,541,029	111	1,281,765	703,561	578,204	115
11	4,242,271	152	1,437,086	25	1,446,396	112	1,358,789	715,583	643,206	117
12	4,538,651	158	1,448,795	25	1,470,635	112	1,619,221	828,777	790,444	124
'19年 1月	5,123,121	160	1,392,830	26	1,552,884	112	2,277,407	1,139,085	1,138,322	128
2	4,923,074	161	1,330,510	26	1,574,004	112	2,018,560	1,002,013	1,016,547	129

[注] 1. 「電気事業法等の一部を改正する法律」(第2弾改正)(平成26年6月11日成立)施行に伴い、電力調査統計(資源エネルギー庁)の内容が平成28年(2016年)4月実績分から大幅に変更されたため経年比較が困難となった。このため、変更後(平成28年4月分)の数値から記載している。
2. 「当該月に需要実績のある小売電気事業者数」の欄には、0.5MWh未満の場合はカウントしていない。

都市ガスの生産・消費量

(大阪ガス(株))

年月	生産量	需要家数		消費量		
		総数	戸	総量	家庭用	業工用他
	千m ³			千m ³	千m ³	千m ³
2016年	5,646,530	3,572,771	1,114,046	...
2017	6,026,892	3,374,115	...	3,614,113	1,168,510	...
2018	5,725,851	3,419,423	1,065,162	2,354,259
'17年10~12月	1,482,405	3,374,115	...	835,695	275,026	560,669
'18年 1~ 3月	1,726,319	3,337,929	...	1,124,305	475,294	649,010
4~ 6	1,295,980	785,628	247,883	537,745
7~ 9	1,317,085	746,643	118,157	628,486
10~12	1,386,467	762,847	223,828	539,018
'19年 1~ 3月	1,551,717	1,008,514	419,228	589,287

[注] 1. 大阪ガス株式会社の府内におけるものである。
2. 需要家数はメーター数で期末現在。
3. 10,750kcal/m³換算表示。
4. 他は卸供給(複数府県に供給が跨る卸は除く)

水道調定水量・給水量

(大阪広域水道企業団・大阪市水道局)

年度月	(1)大阪広域水道企業団		大 阪 市 営 水 道					
	上水道 調定水量	工業用水 調定水量	上水道 給水世帯数	上水道調定水量			工業用水 給水量	
				総量	一般用	業務用		湯屋用
	千m ³	千m ³	世帯	千m ³	千m ³	千m ³	千m ³	千m ³
2016年度	515,835	171,796	1,576,080	368,613	364,573	1,018	3,022	24,497
2017	517,682	172,330	1,596,512	369,426	365,624	975	2,826	24,641
2018	514,606	172,304	1,616,837	367,654	364,420	859	2,633	24,402
'18年11月	42,506	14,574	1,609,289	31,418	31,126	72	220	1,999
12	44,191	14,125	1,610,114	31,037	30,747	70	220	1,947
'19年 1月	43,357	14,531	1,611,305	31,708	31,396	79	233	1,868
2	39,549	14,563	1,613,765	29,886	29,599	67	221	1,813
3	42,709	13,154	1,616,837	27,018	27,018	65	194	1,946
4	41,413	14,526	1,619,923	29,052	28,775	73	205	1,885

[注] 大阪市営水道給水世帯数の各年度計は年度末現在である。

(警 察)

交通事故件数と死傷者数

(大阪府警察本部交通総務課)

年 月	総 数	うち原付	人対車両	車 両 相 互					車両単独	列 車
				総 数	出合頭	追 突	右折時	その他		
件 数 (件)										
2016年	37,920	5,110	3,339	34,014	9,659	12,296	3,530	8,529	563	4
2017	35,997	4,750	3,163	32,502	9,136	11,528	3,524	8,314	329	3
2018	34,382	4,479	3,236	30,828	8,966	10,672	3,365	7,825	312	6
'18年11月	2,971	375	295	2,656	709	907	314	726	20	0
12	3,122	412	337	2,751	809	944	312	686	33	1
'19年 1月	2,376	330	255	2,094	605	718	253	518	27	0
2	2,381	288	263	2,107	617	695	248	547	11	0
3	2,783	336	272	2,489	715	852	281	641	21	1
4	2,636	330	261	2,352	717	743	238	654	23	0
負 傷 者 (人)										
2016年	45,460	5,437	3,395	41,456	10,639	17,390	3,956	9,471	605	4
2017	43,585	5,055	3,189	39,992	10,190	16,604	3,949	9,249	403	1
2018	40,933	4,776	3,262	37,325	9,881	14,972	3,758	8,714	344	2
'18年11月	3,542	401	295	3,226	777	1,295	349	805	21	0
12	3,668	436	336	3,297	879	1,317	349	752	35	0
'19年 1月	2,834	348	255	2,551	666	1,042	276	567	28	0
2	2,736	300	263	2,460	659	936	264	601	13	0
3	3,340	353	269	3,052	779	1,237	323	713	19	0
4	3,176	348	267	2,884	793	1,078	269	744	25	0
死 者 (人)										
2016年	161	11	50	61	18	8	15	20	49	1
2017	150	14	48	74	24	13	11	26	26	2
2018	147	17	43	66	16	11	16	23	34	4
'18年11月	13	3	4	9	2	3	2	2	0	0
12	22	1	9	9	4	0	2	3	3	1
'19年 1月	7	0	3	3	0	0	1	2	1	0
2	13	1	7	6	1	0	3	2	0	0
3	15	1	6	2	1	0	0	1	6	1
4	7	1	2	4	1	0	1	2	1	0

[注] 交通事故の類型別にみた発生状況である。

刑法犯罪種別認知・検挙状況

(大阪府警察本部刑事総務課「犯罪統計」)

年 月	総 数	凶悪犯	認 知 件 数 (件)				粗暴犯	窃盗犯	知能犯	風俗犯	その他
			殺 人	強 盗	放 火	強 姦					
認 知 件 数 (件)											
2016年	122,136	795	110	401	184	100	5,015	95,828	4,918	1,467	14,113
2017	107,023	691	106	291	177	117	4,906	82,644	4,810	1,106	12,866
2018	95,562	656	114	269	123	150	4,670	73,962	4,289	1,036	10,949
'18年11月	7,907	47	13	10	20	4	415	5,941	442	80	982
12	6,881	55	6	21	11	17	362	5,144	374	81	865
'19年 1月	6,857	55	16	18	9	12	353	5,279	284	54	832
2	6,163	41	9	11	12	9	316	4,744	279	60	723
3	6,555	59	19	14	20	6	352	4,999	269	55	821
4	6,890	54	16	15	13	10	397	5,172	316	70	881
検 挙 件 数 (件)											
2016年	23,801	524	109	237	94	84	3,271	13,099	1,457	976	4,474
2017	23,306	571	104	235	115	117	3,291	12,742	1,473	844	4,385
2018	21,486	529	112	200	81	136	3,386	11,618	1,326	820	3,807
'18年11月	2,770	87	17	24	17	29	432	1,449	234	96	472
12	1,453	27	7	8	3	9	256	766	60	64	280
'19年 1月	1,385	20	6	5	3	6	216	753	98	39	259
2	1,672	37	8	10	10	9	258	959	117	48	253
3	1,892	55	24	14	9	8	236	1,180	110	52	259
4	1,887	51	13	18	10	10	253	1,089	122	70	302
検 挙 人 員 (人)											
2016年	17,484	479	99	235	65	80	3,402	7,822	1,008	813	3,960
2017	16,970	563	103	256	87	117	3,431	7,485	958	761	3,772
2018	15,918	555	114	242	67	132	3,525	6,867	890	701	3,380
'18年11月	2,104	91	17	43	7	24	456	892	171	86	408
12	1,096	25	4	15	1	5	265	468	38	58	242
'19年 1月	1,046	22	5	8	3	6	213	499	46	38	228
2	1,157	34	10	8	7	9	264	526	68	47	218
3	1,246	42	15	13	5	9	255	598	80	42	229
4	1,211	38	8	19	3	8	251	533	71	47	271

[注] 月別の数値は暫定値である。

新着資料のご案内

統計資料室にご寄贈いただいた主な新着資料です。(令和元年5月到着分)
ご寄贈をいただいた機関の皆様には、心からお礼申し上げます。

大阪府

大阪府中央卸売市場年報 平成30年

大阪府・
大阪府中央卸売市場管理センター(株)

他府県

千葉県勢要覧 平成29年版

千葉県

指標で知る千葉県 一千葉県統計指標― 2018

千葉県

その他

大阪の経済 2019年版

大阪市経済戦略局

統計かいつか 平成30年度版

貝塚市

枚方市統計書 平成30年版

枚方市

吹田市統計書 平成30年版

吹田市

各機関で刊行された統計資料等は、統計資料室へ1部ご寄贈くださいますようお願いいたします。



大阪府統計資料室のご案内



Q. 統計資料室って何？

A. 大阪府に寄贈していただいた資料（約1万6千冊！）を所蔵しており、どなたでも自由に閲覧可能です。また、必要に応じて、資料のコピーも有料ですが可能です。

Q. 欲しい資料があるかどうしたらわかるの？

A. 所蔵資料は、大阪府統計課のHPから、インターネットで検索可能です。
インターネット環境がない場合は、お電話をいただければお調べいたします。

Q. 統計資料室はどこにあるの？

A. 統計資料室は、大阪府咲洲庁舎（さきしまコスモタワー）19階にあります。利用時間は、平日の午前9時～午後5時15分です。



Q. 詳しいことはどこに聞けばいいの？

A. 詳しくは、大阪府総務部統計課情報企画グループ（06-6210-9196）までお問合せください。

大阪府 統計資料室



G20 大阪サミット開催中は統計資料室へのご来庁をできるだけお控えください。

本年6月28日(金曜日)、29日(土曜日)のG20大阪サミット開催に伴い、大阪城やインテックス大阪周辺では、数週間前から警戒・警備等の実施が予定されています。

このため、統計資料室の業務は通常どおり行っておりますが、6月27日(木曜日)・28日(金曜日)の来庁を極力避けていただくとともに、6月24日(月曜日)から26日(水曜日)までの間についても出来るだけ控え、G20大阪サミットの円滑な開催に向け、府民のみなさんのご理解・ご協力をよろしく申し上げます。

子どもの幸せのために、あなたにもできることがあります

「はぐみホーム」に
なりませんか



あなたの“家庭”を必要とする子どもたちがいます

子どもは、親の深い愛情につつまれて、家庭で心身共にすこやかに育つことが望めます。

しかし、さまざまな事情で家庭を離れて生活しなければならない子どもたちが府内には約3000人います。

家庭で育つことのできない子どもたちをご自宅に受け入れて、一定期間、深い愛情と理解を持って育ててくださる方を「はぐみホーム」と呼んでいます。

子どもたちは、すこやかに育つためにあなたの家庭を求めています。

※『はぐみホーム』は養育里親の大阪府の愛称です。



子どもの養育に必要な経費が支給されます。

はぐみホームの場合…1人目 8万6,000円/2人目以降 4万3,000円
生活費(子ども1人当たり)…乳児 5万8,570円/乳児以外 5万800円

※これ以外に、医療費や教育費などが支給されます。

大阪府 さとおや通信

検索

〔お問い合わせ先〕
大阪府 福祉部
子ども室 家庭支援課 育成グループ
TEL: 06-6944-6318

2019年6月号

(毎月1回発行)



大阪府総務部統計課

〒559-8555 大阪市住之江区南港北1-14-16 大阪府咲洲庁舎(さきまコスモタワー)19階
TEL: 06-6210-9195

統計課ホームページ: <http://www.pref.osaka.jp/toukei/>

再生紙を使用しています