

商学部・経営学研究科

大阪市立大学

1 学部・研究科の特徴

- 1880年開設の大阪商業講習所を源流とする。戦前は現在の
一橋大学、神戸大学とともに「三商大」の一角を担う。
- 「理論と実務の統合」を学風とし、「企業」の活動を通して、「生
きた経済」を学び理論や歴史も大切にする。
- 少人数でのゼミナール制度を採用したきめ細かな教育。
- 経営学研究科では、平成14年度より、従来の経営学専攻と
商学専攻の科目群を「グローバルビジネス専攻」という基本コ
ンセプトのもとに再編成。
- 大学院前期博士課程では経営感覚を持つ福祉・医療専門職
の育成をめざして、社会人を対象とした履修プログラム「医療・
福祉イノベーション経営」を実施。

■ 学生数 (H24.5.1現在)	学部	967名 (男616名、女351名)
	前期博士課程	65名 (男 31名、女 34名)
	後期博士課程	27名 (男 20名、女 7名)

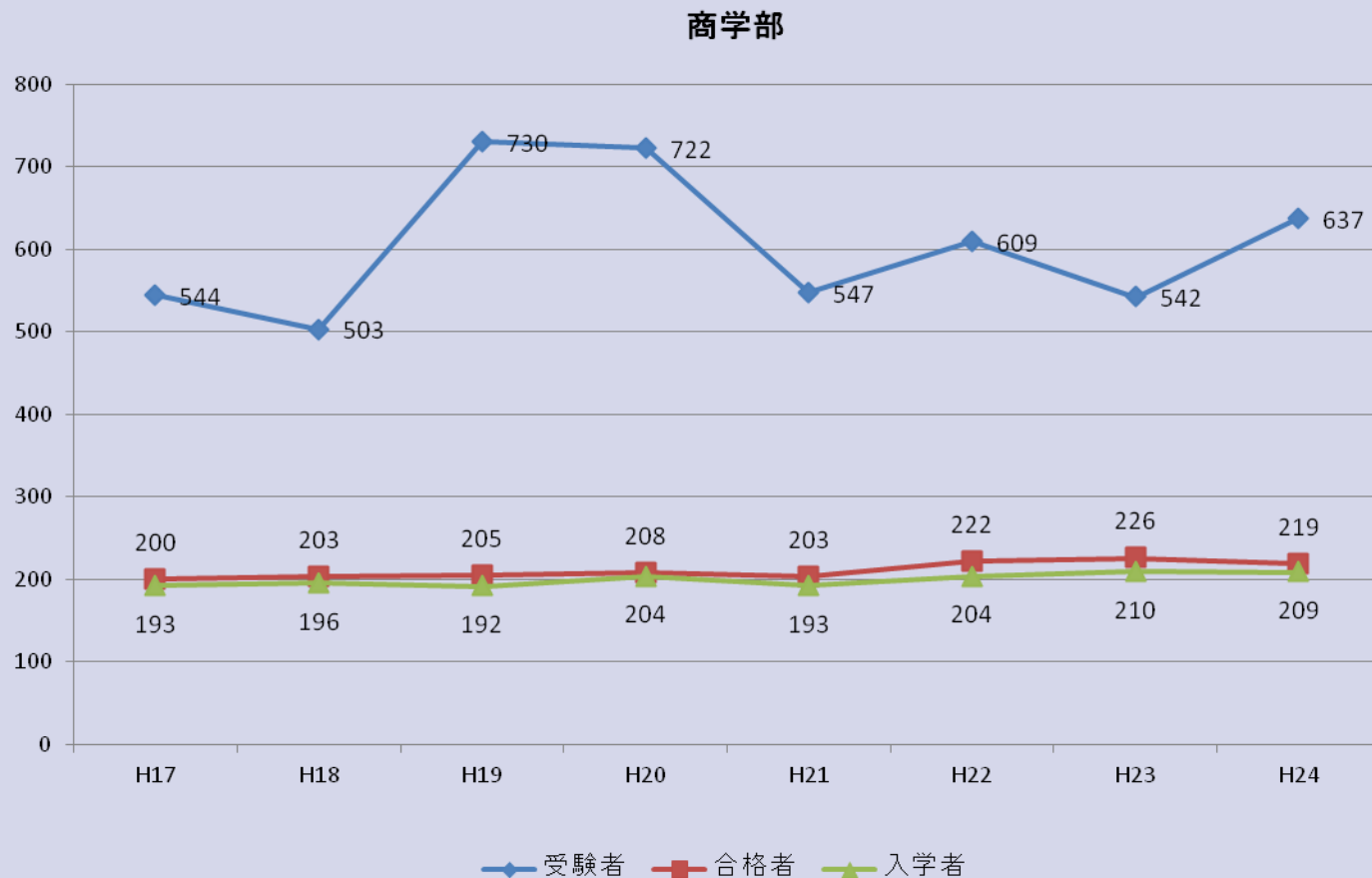
■ 教員数 (H24.5.1現在)	27名 (教授16名、准教授11名)
----------------------	--------------------

■ 入学定員	学部	220名
	前期博士課程	24名
	後期博士課程	8名

■ 收容定員	学部	910名
	前期博士課程	54名
	後期博士課程	28名

2 入試関連

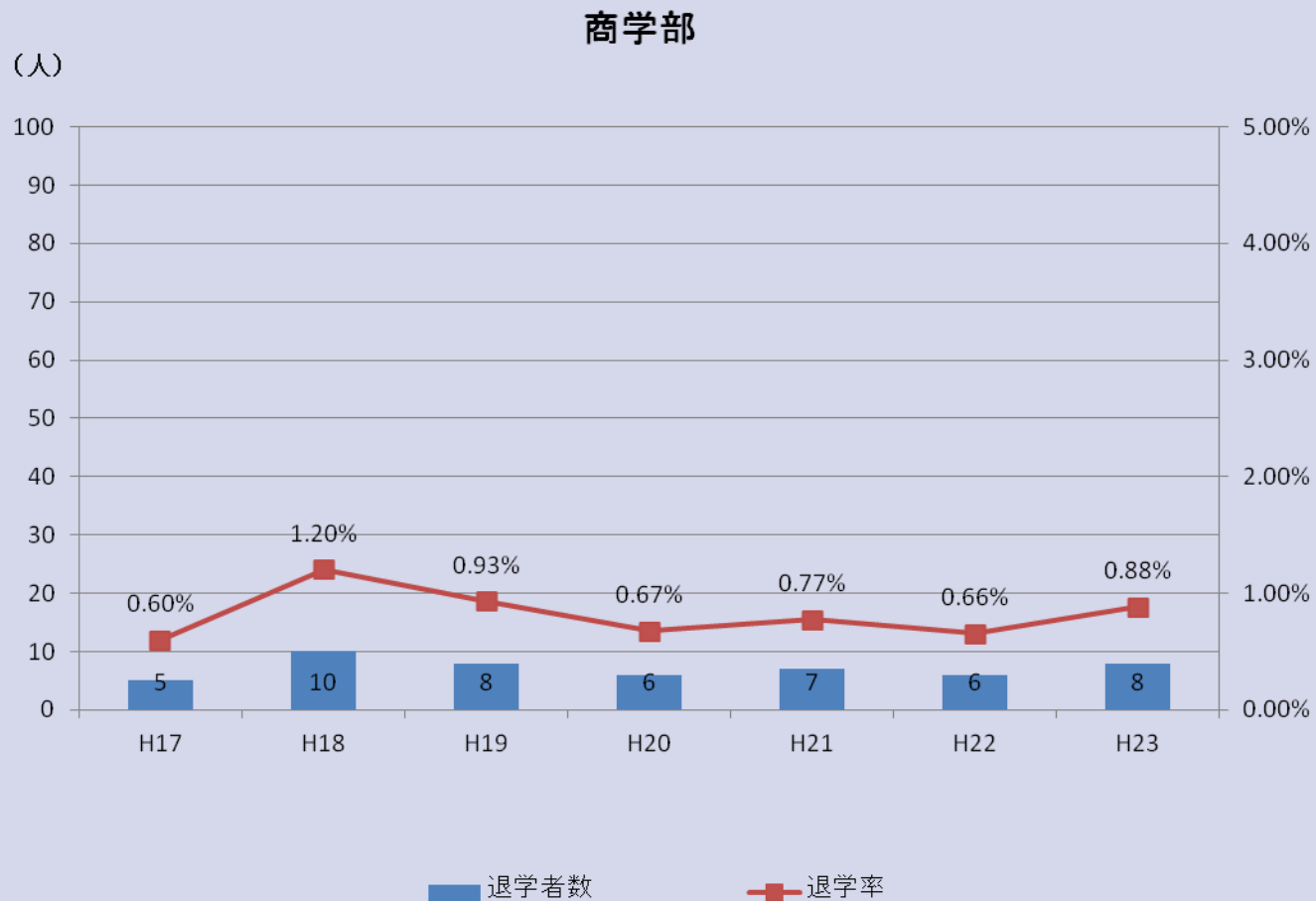
商学部の入学試験状況



- ・平成21年度
後期日程の論文廃止(センター試験の成績のみ)が減少の一因と考えられる。

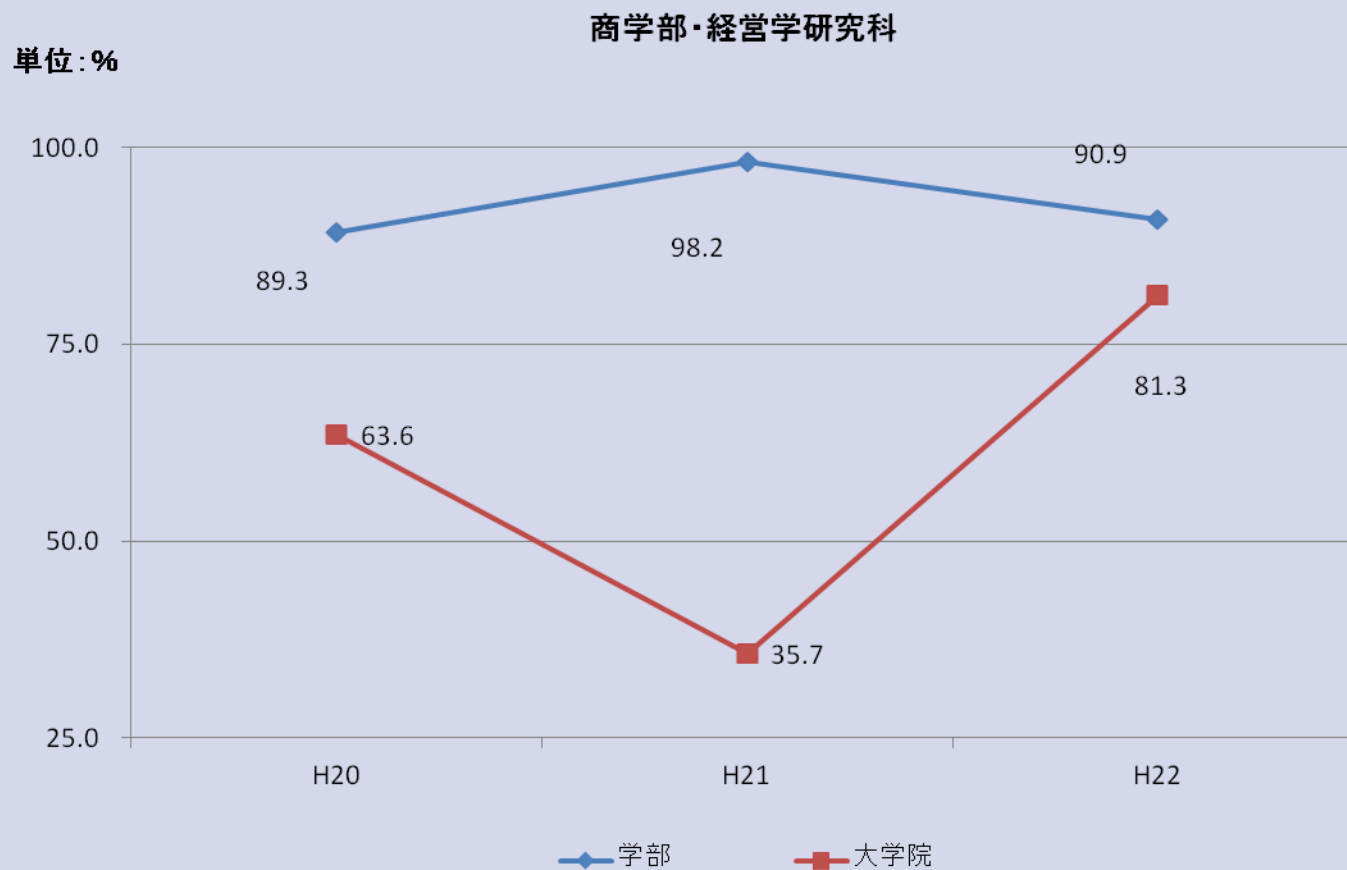
3 学生関連

商学部の中退者数



4 就職関連

商学部・経営学研究科の就職決定率

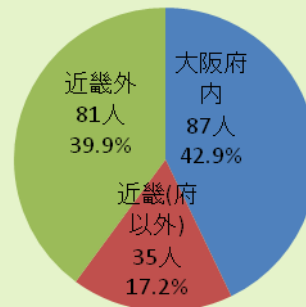


※就職決定率＝就職者数／就職希望者数

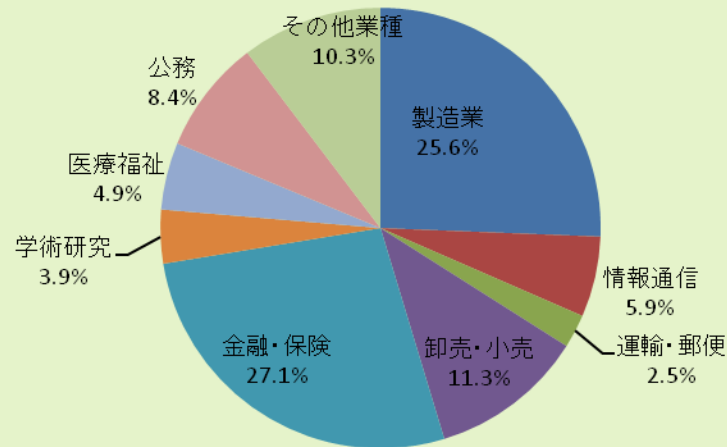
4 就職関連

商学部・経営学研究科の就職状況

地域別

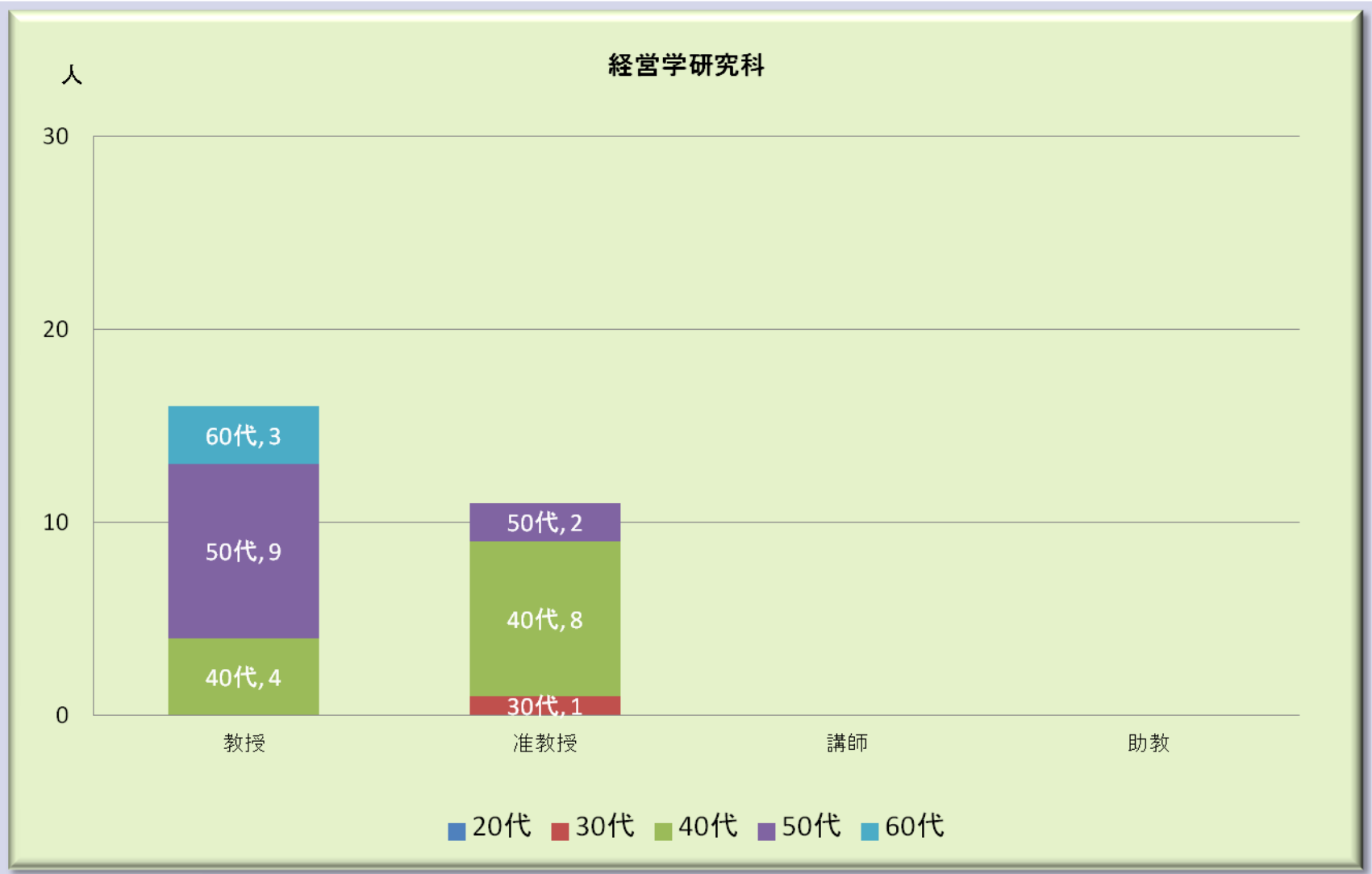


産業別



5 教員関連

経営学研究科(職階別・年代別教員数)

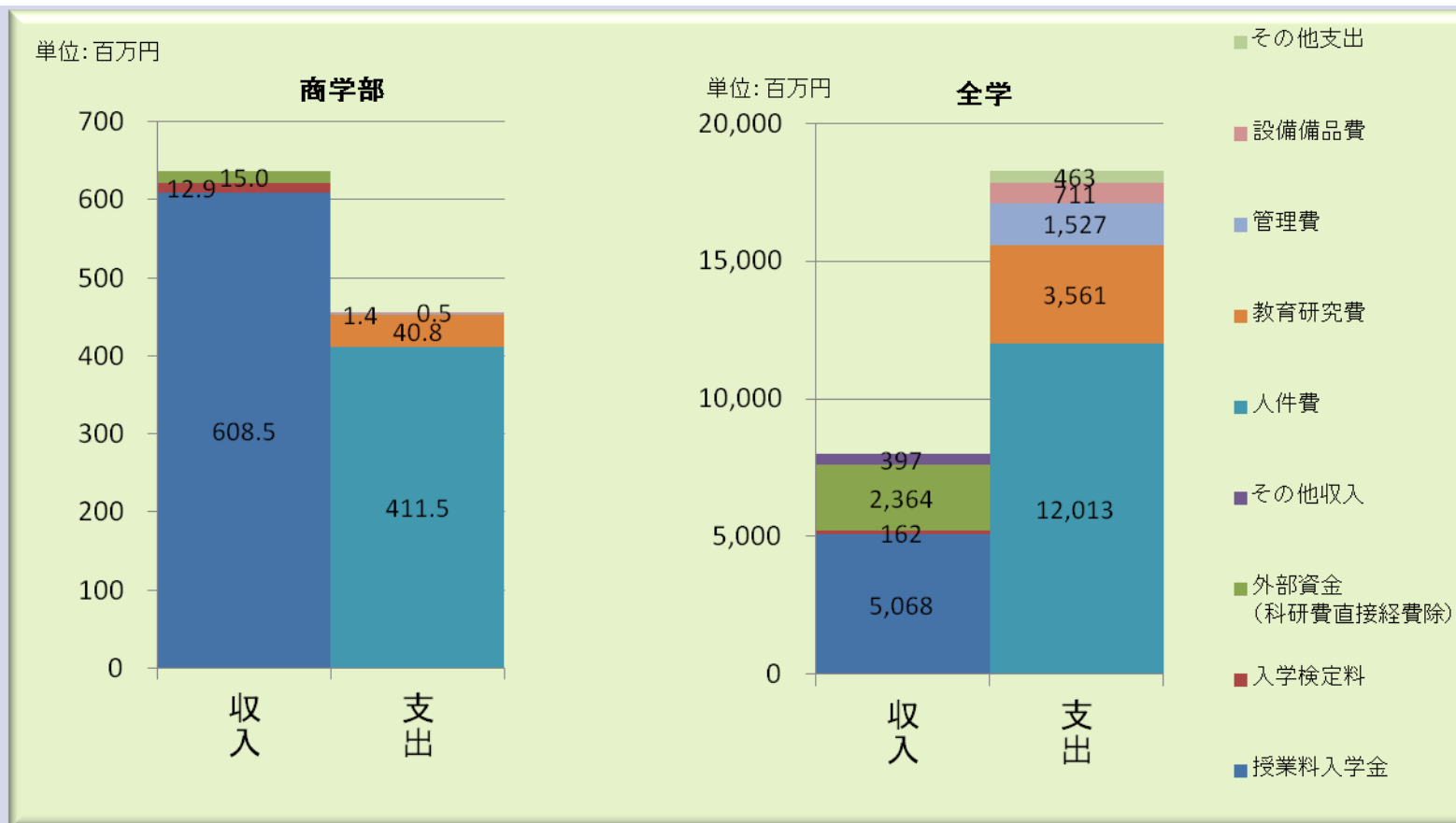


6 財務関連

項目

収支状況(平成22年度)

大阪市立大学

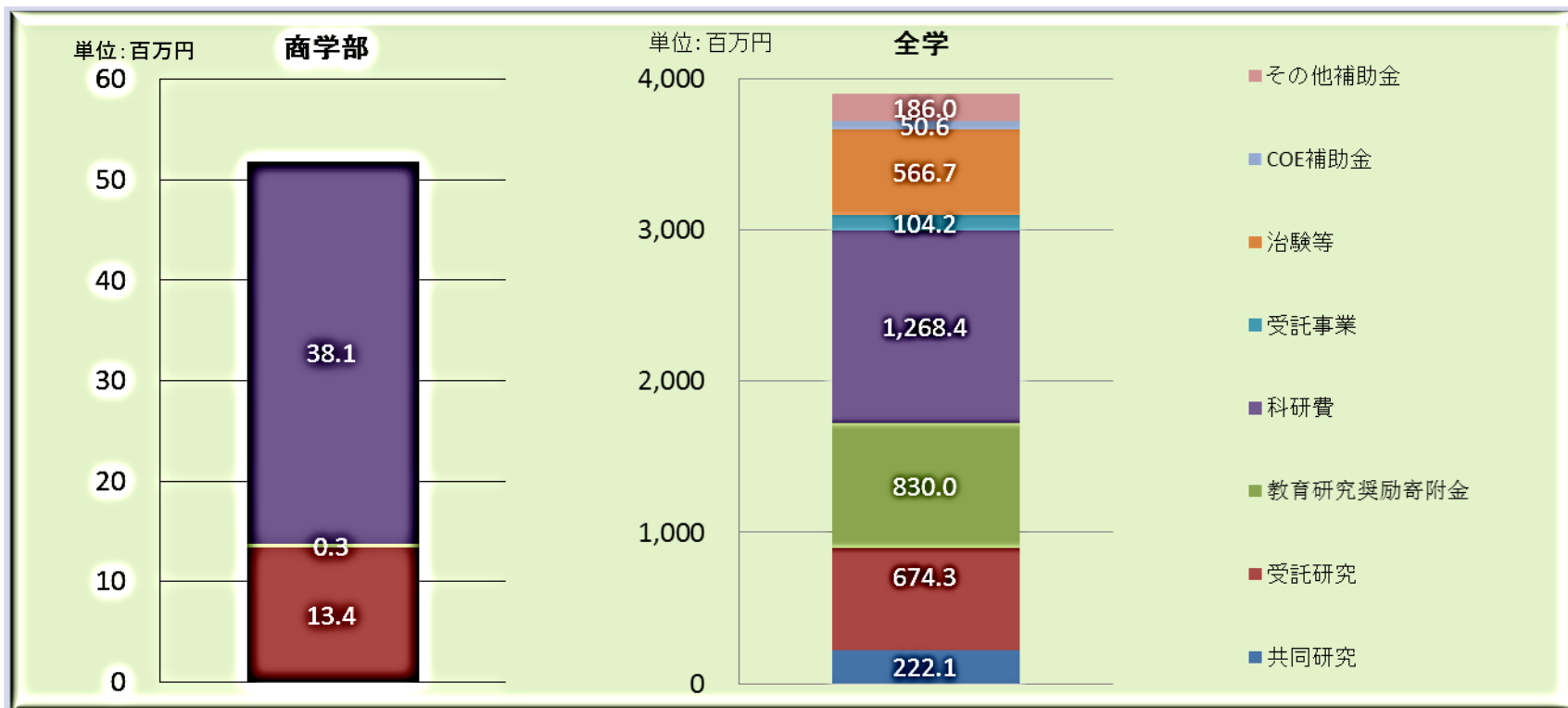


※運営費交付金は、組織別に区分できないために収入に含めていない。

※科学研究費補助金(直接経費)は、研究者個人に支給されるため、地方独立行政法人会計基準において、大学の収入に算入することはできないとされており、収入・支出共に含めていない。

7 外部資金関連

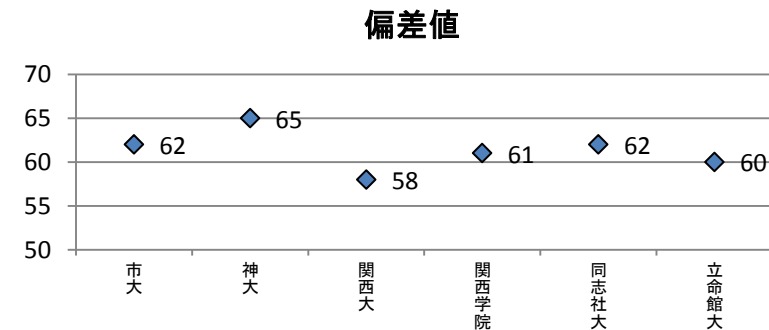
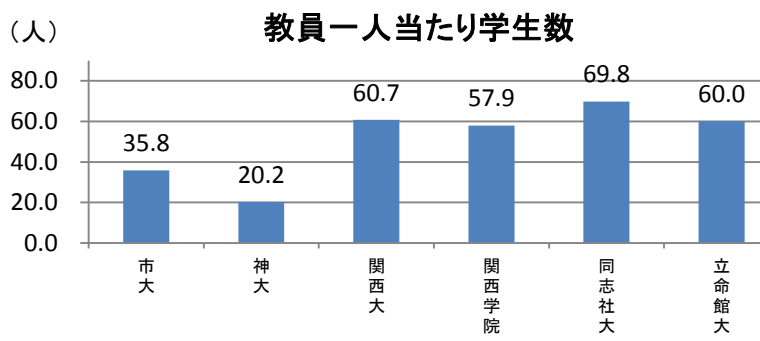
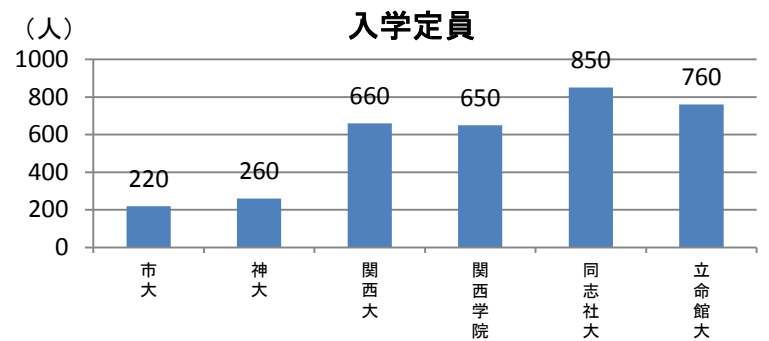
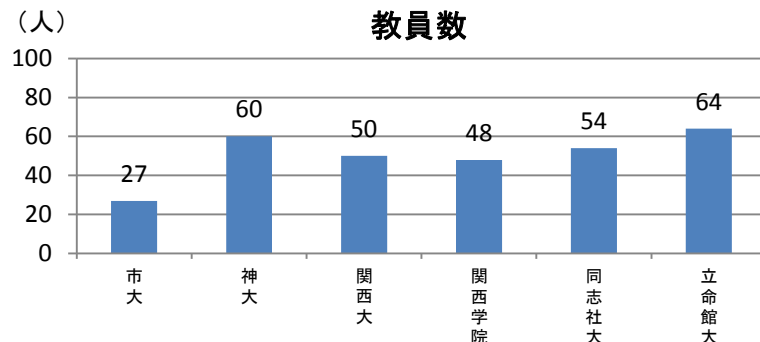
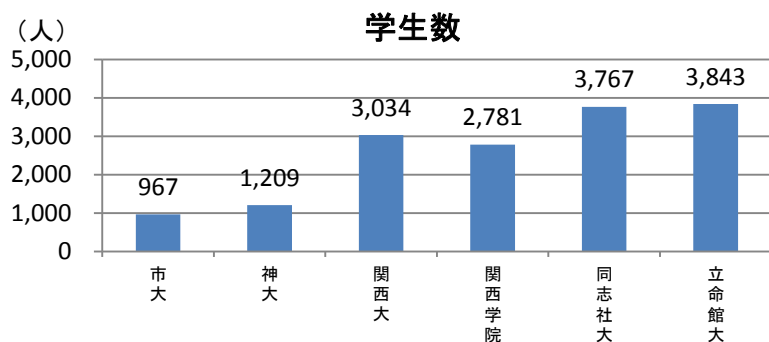
外部資金の状況(平成23年度)



【獲得件数】

部局	共同研究	受託研究	教育研究奨励寄付金	科研費	受託事業	治験等	COE補助金	その他補助金	計
商学部	0	1	1	15	0	0	0	0	17
全学	131	160	879	408	13	291	1	16	1,899

8 他大学との比較(商学部)



8 他大学との比較(商学部)

	市大 (H24.5.1現在)	神大 (H23.5.1現在)	関西大 (H24.5.1現在)	関西学院 (H23.5.1現在)	同志社大 (H24.5.1現在)	立命館大 (H23.5.1現在)
	商学部	経営学部	商学部	商学部	商学部	経営学部
学生数	967	1,209	3,034	2,781	3,767	3,843
教員数	27	60	50	48	54	64
教員一人当たり 学生数	35.8	20.2	60.7	57.9	69.8	60.0
学科編成 及び 入学定員	計 220	計 260	計 660	計 650	計 850	計 760
						経営学科 (610) 国際経営学科 (150)
入試難易度 (偏差値)	62	65	58	61	62	60

(出所)各大学ホームページ及び
「2012年版 大学ランキング」(朝日新聞出版)より