

第 13 章

賃金及び労働

第 13 章

賃金及び労働

毎月勤労統計調査

概況

平成20年における大阪府の常用労働者の賃金、労働時間及び雇用の状況は、「毎月勤労統計調査地方調査年報」によると、賞与等を含めた現金給与総額は、前年比0.1%増となり、物価変動分を差し引いた実質賃金は、前年比0.9%の減少となった。

景気動向を敏感に反映する所定外労働時間は、前年比0.7%の増加となり、雇用については、常用雇用指数が前年比0.7%の増加となった。

「職業安定業務統計」(平成20年度)によると新規求人倍率は1.16(前年1.71)、就職率は26.1%(前年29.9%)と減少した。

賃金

平成20年の府内の常用労働者1人平均月間現金給与総額は事業所規模5人以上調査事業所計で35万3783円となり、前年に比べ0.1%の増加となった。年間合計額では424万5396円となり、全国平均(397万5600円)に比べ約27万円上回っている。

実質賃金は、消費者物価指数(持家の帰属家賃を除く総合指数)が前年比1.0%の増加となったため、前年比0.9%減となり2年連続の減少となった。

現金給与総額の1人平均月額を産業別にみると、「電気・ガス・熱供給・水道業」の62万1701円が最多で、「飲食店、宿泊業」の13万6533円が最少であった。

男女別現金給与総額では、男子は月額44万5059円、女子は21万7752円で、男子を100とすると女子は48.9で、前年の48.9と格差は同じであった。男女の格差は、勤続年数や、パートタイムなど就業形態の違いによるところが大きい。

夏季・年末賞与

夏季及び年末賞与については、事業所規模30人以上の事業所について集計を行っている。

夏季賞与(6～8月支給)の1人平均支給額は、50万0589円で前年に比べ0.8%増加し、年末賞与(11～1月支給)は50万5545円で2.7%の減少となった。

平均支給率(所定内給与に対する割合)は、夏季賞与

が1.39ヵ月分で前年を0.04ヵ月分上回った。年末賞与が1.40ヵ月分で前年を0.01ヵ月分下回った。

労働時間

平成20年の1人平均月間総実労働時間は148.1時間で、前年に比べ0.6%減少し、年間合計は1777時間となった。全国平均より月間で1.2時間、年間で15.0時間短い。

総実労働時間を所定内労働時間と残業時間を中心とする所定外労働時間にわけると、所定内労働時間は月間137.8時間で前年に比べ0.6%減少となっている。一方、景気の動向に大きく左右される所定外労働時間は月間10.3時間で前年に比べ0.7%の増加となった。

産業別の年間総実労働時間で、最も長かったのが「建設業」の2114時間、最も短かったのが「飲食店、宿泊業」の1252時間で、その差は862時間である。なお、総実労働時間が2000時間を超えているのは「建設業」、「運輸業」のみで、他はいずれも下回っている。

雇用

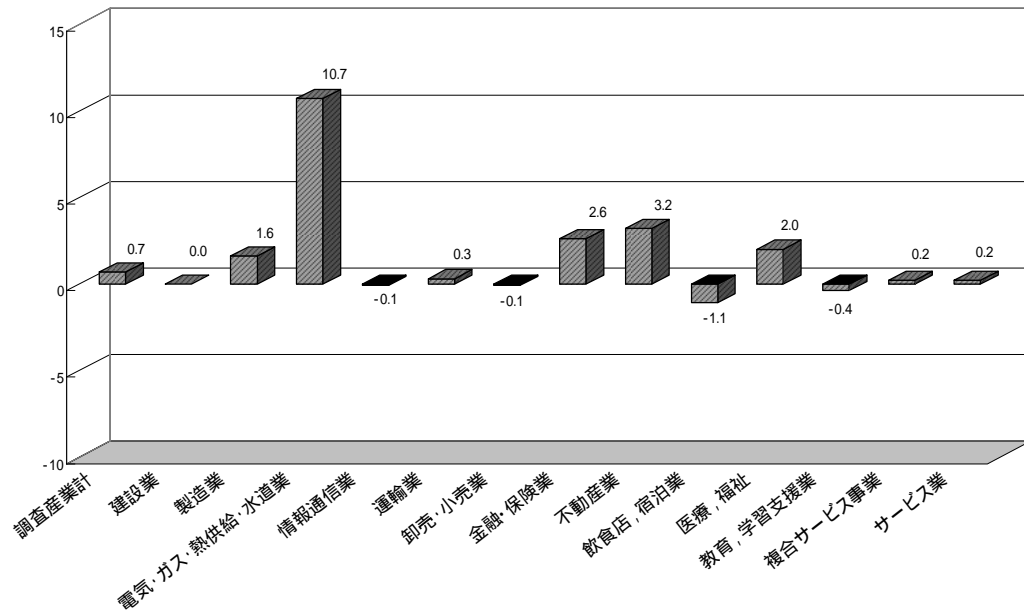
平成20年平均の常用雇用指数(平成17年=100)は100.6で、前年に比べ、0.7%の増加となった。

また、全常用労働者に占めるパートタイム労働者の割合は、25.9%で前年に比べ0.3ポイントの増加となっている。

常用雇用の動き対前年比（平成20年平均）

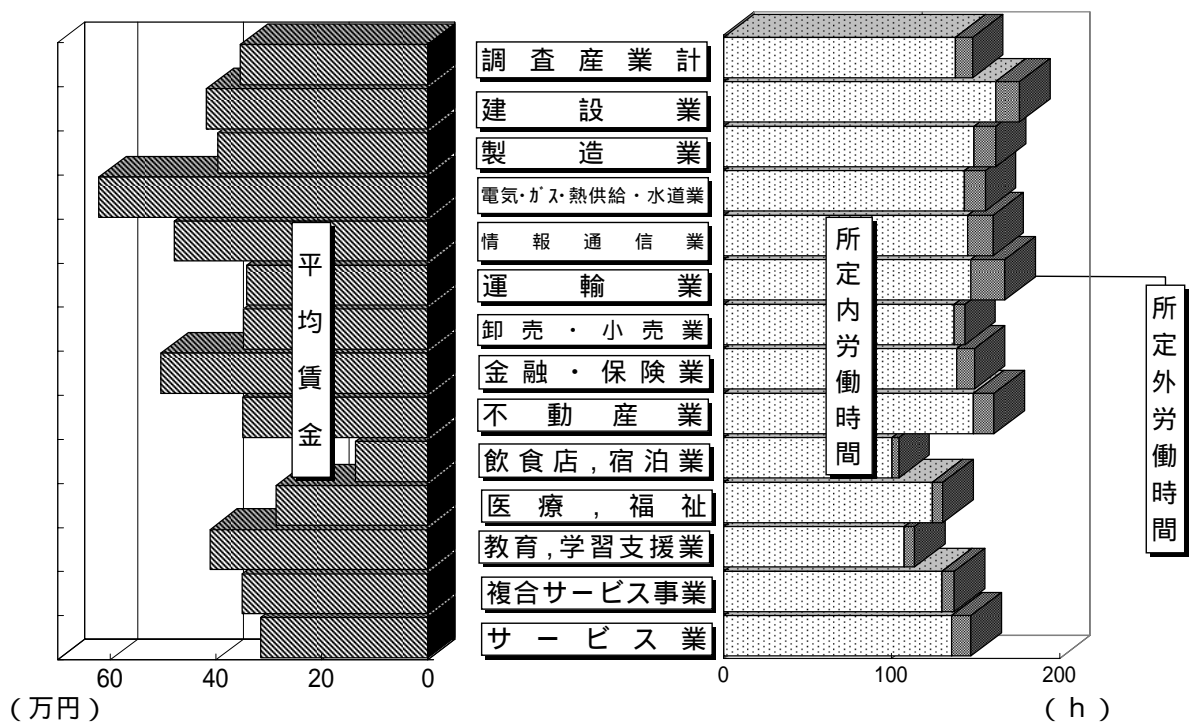
（規模5人以上）

（%）



産業別平均賃金と労働時間（平成20年平均）

（規模5人以上）



労働力調査

概況

「労働力調査」(平成20年平均)によると、大阪府の労働力人口は435万1千人で、前年に比べると4万3千人減少した。

就業者数は412万人で、前年に比べると4万1千人減少し、完全失業率は5.3%で、前年に比べ変動がなかった。

労働力人口

労働力調査による、平成20年平均の15歳以上人口は760万5千人で、前年に比べると3千人減少した。このうち労働力人口は435万1千人で、前年に比べると4万3千人減少した。

労働力人口を男女別にみると、男性は258万人、女性は177万1千人で、前年に比べると男性は2万2千人、女性は2万1千人それぞれ減少した。

男女ともに比較可能な平成9年以降最低となった。

次に労働力人口比率(15歳以上人口に占める労働力人口の割合)についてみると、平成20年平均は57.2%で、前年に比べると0.6ポイント低下した。

男女別にみると、男性は70.7%、女性は44.8%で、前年に比べると男女ともに0.5ポイント低下した。

男女ともに比較可能な平成9年以降最低となった。

就業者

労働力調査による、平成20年平均の就業者数は412万人で、前年に比べると4万1千人減少した。

男女別にみると、男性は244万5千人、女性は167万5千人で、前年に比べると男性は1万4千人、女性は2万7千人それぞれ減少した。

完全失業者・完全失業率

労働力調査による、平成20年平均の完全失業者数は23万1千人で、前年に比べると2千人減少し、6年連続で減少した。

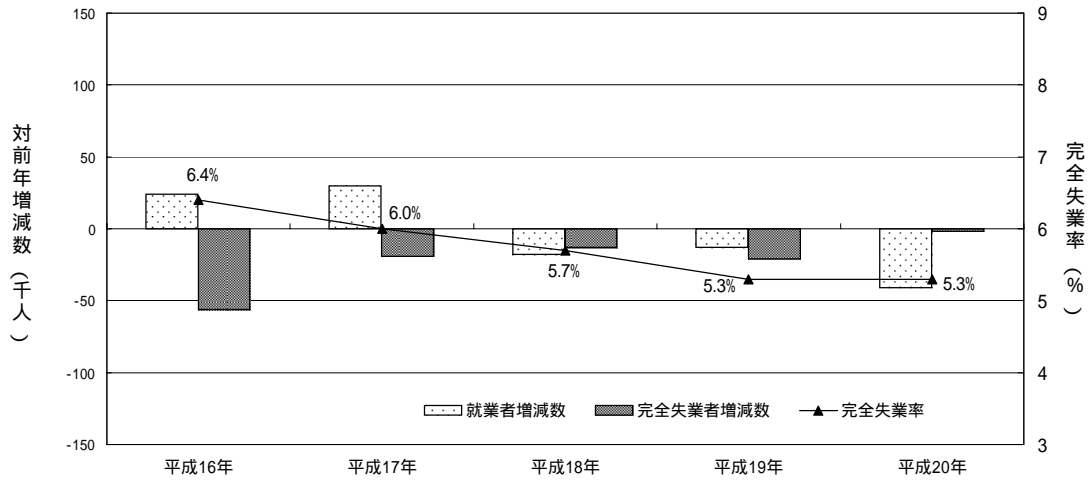
男女別にみると、男性は13万4千人、女性は9万6千人で、前年に比べると男性は9千人減少し、女性は5千人増加した。男性は6年連続で減少し、女性は6年ぶりに増加した。

平成20年平均の完全失業率は5.3%で、前年に比べ変動がなかった。

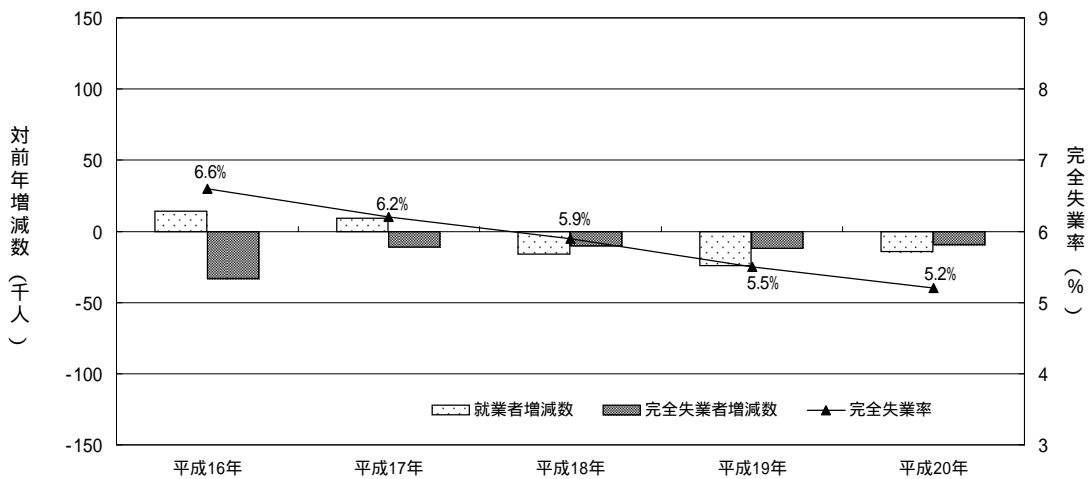
男女別にみると、男性は5.2%、女性は5.4%で、前年に比べると男性は0.3ポイント低下し、女性は0.3ポイント上昇した。男性は6年連続で低下し、女性は5年ぶりに増加した。

男女の完全失業率を比べると、平成11年以降初めて女性の完全失業率が男性を上回った。

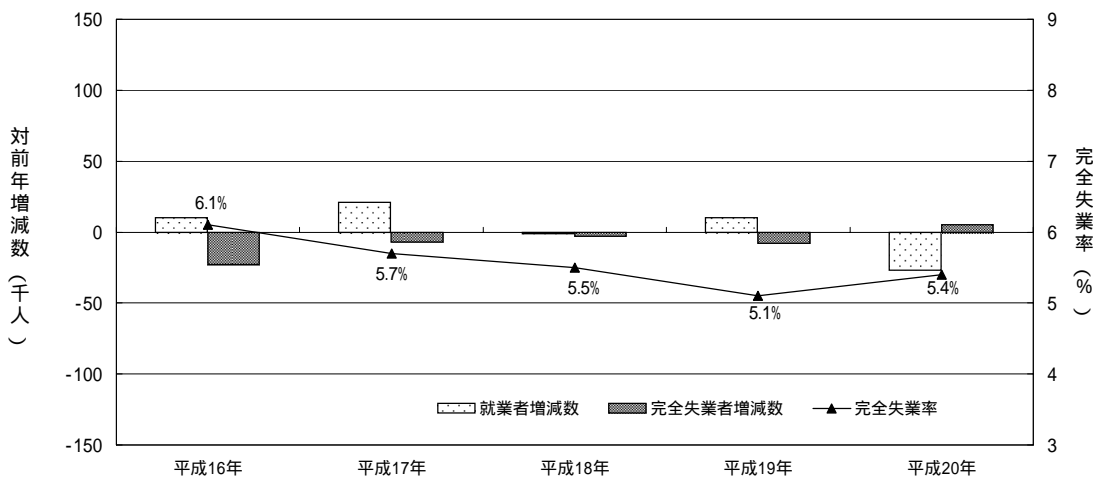
就業者・完全失業者の対前年同期増減数と完全失業率の推移(男女計)



就業者・完全失業者の対前年同期増減数と完全失業率の推移(男性)



就業者・完全失業者の対前年同期増減数と完全失業率の推移(女性)



13 - 1

産業別常用労働者1人平均

- 1) 「毎月勤労統計調査地方調査」による。この調査の対象は、日本標準産業分類にいう鉱業、建設業、製造業、電気・ガス・熱供給・水道業、情報において常時5人以上の常用労働者を雇用する事業所である。(なお、鉱業の対象事業所が少ないために各表鉱業欄は削除した。また、時系列比
 2) 13-1表～13-6表は賃金に関する統計表であり、各名称の定義は次のとおりである。
 (1) 現金給与総額は、「定期給与」及び「特別給与」の合計額である。(2) 定期給与は、労働協約、就業規則等によりあらかじめ定めら
 (3) 超過労働給与は、所定の労働時間を超える労働に対して支給される給与である。(4) 特別給与は、現金給与総額のうち定期給与を除いた部分であ

産 業 (規模5人以上)		平成16年平均	平成17年平均	平成18年平均	平成19年平均	平成20年平均
		円				
T	調査業	359 553	361 226	363 017	355 529	353 783
L	建設業	405 930	399 623	410 479	415 921	418 598
E	製造業	406 665	407 771	407 725	398 404	396 382
F	電気・ガス・熱供給・水道業	581 327	564 995	615 236	664 295	621 701
G	情報通信業	509 183	482 551	499 470	458 141	478 858
H	運輸業	406 197	426 450	422 470	364 942	342 766
I	卸売・小売業	303 472	308 667	315 103	346 978	347 708
J	金融・保険業	499 853	524 045	547 459	508 610	504 656
K	不動産業	429 451	430 961	464 380	398 874	349 767
L	飲食店、宿泊業	187 855	181 717	178 183	145 355	136 533
M	医療、福祉	319 191	319 823	316 880	287 393	286 562
N	教育、学習支援	495 995	447 956	434 007	405 938	411 643
O	複合サービス業	360 204	368 738	359 925	366 587	350 166
P	食料品・たばこ	309 737	308 920	309 374	312 378	315 806
Q	繊維製品	345 308	340 915	318 765	273 935	286 921
F09,10	繊維製品	317 345	301 356	298 860	334 756	317 572
F11	衣服	283 520	291 000	291 898	251 091	254 590
F12	木材	342 162	407 160	383 634	365 812	395 154
F13	家具・木製備品	311 101	304 538	358 832	358 200	345 944
F14	印刷・ブローカー	295 064	295 434	345 004	356 484	325 932
F15	刷・同業	363 215	368 114	354 482	339 560	339 204
F16	化学工業	574 633	602 502	583 244	480 807	506 716
F17	石油・石炭	431 989	X	X	542 725	516 885
F18	プラスチック製品	358 398	350 668	349 681	352 437	346 775
F19	ゴム製品	308 383	361 550	371 146	328 208	318 818
F20	ゴム製品	228 301	240 016	X	297 862	X
F21	窯業・土石製品	380 072	391 732	338 316	379 414	367 900
F22	鉄鋼製品	416 498	460 706	419 386	417 023	433 579
F23	鉄鋼製品	418 806	424 547	403 741	358 743	412 735
F24	非金属製品	420 531	412 761	423 567	419 783	427 078
F25	一般機械器具	440 436	438 870	438 819	457 791	443 732
F26	電気機械器具	467 651	465 035	486 634	555 973	506 552
F27	情報通信機械器具	491 940	487 501	489 867	442 894	447 649
F28	電子部品・デバイス	444 190	458 463	460 648	452 977	497 386
F29	輸送用機械器具	436 632	457 409	458 365	401 286	375 074
F30	精密機械器具	300 019	315 714	333 873	290 663	300 312
F31	その他業	279 221	293 473	319 148	376 554	346 310
F32	卸売業	402 378	409 906	410 665	473 488	466 998
J - 1	小売業	196 532	198 085	205 233	196 599	200 742
J - 2	調査業	454 534	455 540	457 324	445 849	445 059
	建設業	439 726	430 799	448 855	449 296	452 565
	製造業	483 331	480 219	481 245	473 977	466 132
	電気・ガス・熱供給・水道業	613 900	593 679	637 710	696 569	660 262
	情報通信業	575 842	562 274	582 790	512 862	534 279
	運輸業	428 962	448 020	446 697	401 827	389 410
	卸売・小売業	420 738	426 242	431 518	460 982	459 358
	金融・保険業	656 670	695 324	721 806	668 939	690 429
	不動産業	490 084	492 253	523 596	471 110	413 812
	飲食店、宿泊業	286 060	262 290	246 658	195 949	197 603
	医療、福祉	468 065	480 824	472 661	429 240	418 582
	教育、学習支援	616 567	586 151	567 547	497 055	494 822
	複合サービス業	438 555	446 022	435 206	448 632	466 707
	食料品・たばこ	399 528	402 106	399 530	403 375	405 375
	繊維製品	213 239	215 294	216 607	218 176	217 752
	繊維製品	218 034	207 944	217 661	242 653	251 155
	衣服	216 728	221 794	223 533	219 271	220 243
	電気・ガス・熱供給・水道業	364 899	347 527	407 219	498 801	371 061
	情報通信業	280 608	264 251	260 529	302 768	315 919
	運輸業	250 109	281 433	274 686	208 902	190 609
	卸売・小売業	176 578	181 985	189 212	200 841	204 976
	金融・保険業	317 499	328 415	340 940	357 724	357 191
	不動産業	273 844	270 465	290 261	244 886	223 263
	飲食店、宿泊業	112 550	116 298	113 605	99 024	92 862
	医療、福祉	268 534	268 901	267 255	246 684	244 084
	教育、学習支援	376 068	325 365	304 422	318 734	327 853
	複合サービス業	206 261	213 398	213 811	233 065	226 105
	食料品・たばこ	195 955	185 035	185 120	192 322	197 113

月間現金給与額(現金給与総額)

通信業、運輸業、卸売・小売業、金融・保険業、不動産業、飲食店、宿泊業、医療、福祉、教育、学習支援業、複合サービス事業、サービス業
 較を行う場合は抽出替えによるギャップを修正している指数によられたい。)

れている支給条件、算定方法によって支給される給与である。(超過労働給与を含む。)
 る。

		年 別												産 業
		月												
		20												
		成												
		平												
1月	2月	3月	4月	5月	6月	7月	8月	9月	10月	11月	12月			
288 739	292 351	301 099	304 276	298 474	490 167	440 857	290 406	293 665	292 832	298 978	650 958	T	L	
343 955	357 751	377 969	379 435	351 654	531 941	478 350	374 828	376 750	376 031	394 287	678 688	E		
312 880	320 594	324 343	330 983	323 436	540 777	543 153	321 765	319 344	323 000	324 470	769 269	F		
461 353	467 096	565 188	478 231	475 608	1 350 644	509 522	459 511	460 805	472 254	471 704	1 294 030	G		
367 195	362 334	384 962	390 490	370 990	865 992	476 789	366 378	378 288	374 766	408 249	996 227	H		
288 321	287 950	293 718	315 041	295 680	408 662	458 861	294 223	290 731	297 047	296 627	585 319	I		
289 747	298 395	306 337	300 603	300 226	459 214	468 409	276 622	283 646	271 980	281 937	632 704	J		
387 600	377 978	426 779	399 821	486 471	816 433	554 899	383 928	405 762	391 374	496 695	916 481	K		
289 155	298 136	302 733	327 251	304 781	545 652	344 469	307 290	297 509	293 321	283 309	600 751	L		
122 473	124 095	130 011	130 577	131 600	179 998	136 848	130 669	125 928	124 566	123 647	176 337	M		
240 244	231 442	225 028	248 131	242 662	360 577	339 182	248 420	247 493	249 504	252 371	549 176	N		
321 087	316 495	334 406	341 404	307 421	679 181	486 839	304 229	317 254	336 561	306 029	884 475	O		
270 835	268 980	270 526	295 912	278 278	707 699	289 302	270 351	262 437	302 668	265 733	724 463	P		
272 201	271 271	276 446	275 853	271 185	410 827	376 499	267 316	276 753	275 171	271 854	546 460	Q		
236 710	232 463	244 512	248 615	236 643	369 795	386 254	241 060	249 082	246 310	241 072	498 519	F09,10		
254 425	276 492	277 351	278 674	288 575	539 542	275 804	282 511	260 477	256 775	260 956	559 554	F11		
218 665	226 212	230 626	251 764	229 629	290 376	339 171	230 606	215 750	212 690	215 820	396 072	F12		
349 242	339 582	303 343	299 111	303 372	369 182	905 758	325 393	332 100	337 552	333 221	907 963	F13		
300 180	312 583	314 777	314 525	314 652	317 560	545 286	295 200	296 655	292 875	290 950	557 591	F14		
264 163	287 020	269 426	266 583	259 540	281 554	539 124	273 506	266 046	266 104	266 431	680 699	F15		
293 658	300 877	301 043	302 237	311 734	357 514	451 611	304 994	308 706	306 155	313 618	519 450	F16		
385 102	383 984	394 920	382 847	376 060	898 929	541 397	383 082	378 543	375 629	376 678	1 197 073	F17		
404 533	387 473	416 029	416 289	390 018	825 812	604 897	396 915	406 502	409 042	620 265	881 370	F18		
293 995	308 107	287 271	286 637	280 639	451 871	500 290	283 588	296 879	281 339	277 028	616 170	F19		
281 903	291 111	289 724	288 152	288 581	316 974	379 183	281 021	282 341	291 658	281 100	550 218	F20		
257 910	249 359	226 531	223 772	209 463	306 958	315 977	220 497	229 000	219 339	226 456		F21		
343 862	341 660	336 314	353 450	344 748	376 718	626 040	268 600	271 320	263 585	352 973	525 839	F22		
324 775	338 096	333 252	362 409	336 406	776 294	501 090	331 368	337 242	336 298	335 480	889 962	F23		
295 425	329 416	326 139	341 302	321 826	789 155	401 714	319 516	320 040	318 544	348 606	825 872	F24		
320 089	323 874	341 595	345 541	340 661	686 939	481 811	358 398	348 024	361 431	356 580	851 375	F25		
350 480	363 931	367 074	384 769	382 299	474 626	730 965	356 134	351 772	348 672	347 429	865 225	F26		
377 074	382 984	384 960	397 050	381 960	670 805	849 371	371 185	374 652	414 494	394 292	1 069 052	F27		
347 414	354 722	356 967	381 138	329 991	872 964	376 868	373 389	339 329	352 282	431 461	867 243	F28		
346 470	361 210	360 471	376 487	365 233	801 022	717 023	379 148	373 617	383 433	374 896	1 126 773	F29		
306 410	321 447	310 196	310 764	295 128	371 910	697 729	292 756	295 321	320 578	290 173	678 154	F30		
251 543	259 034	256 984	256 189	256 948	290 733	440 375	267 790	292 648	281 198	275 801	473 650	F31		
275 627	281 761	283 419	291 333	295 086	294 769	613 298	302 101	297 970	292 970	290 900	632 863	F32		
373 955	389 686	402 298	385 890	375 612	662 561	636 868	358 397	374 459	359 935	364 290	913 014	J - 1		
188 533	187 959	189 461	195 666	206 945	207 244	260 208	175 582	170 873	162 508	179 231	284 251	J - 2		
359 321	363 224	375 643	378 180	369 801	627 714	563 535	361 260	366 529	364 702	373 653	838 085	T	L	
373 149	386 413	410 046	409 201	379 359	580 056	518 767	404 183	406 873	403 822	427 323	729 069	E		
366 448	373 984	377 859	386 401	376 790	645 521	644 591	375 005	372 359	376 617	377 416	918 602	F		
491 385	498 247	603 964	505 283	501 517	1 456 360	528 415	483 232	484 441	497 181	495 363	1 384 856	G		
410 722	405 009	425 818	433 364	411 335	960 932	539 566	406 938	419 377	416 185	455 256	1 114 178	H		
325 171	324 224	330 084	353 988	330 445	465 570	527 225	333 931	330 897	333 416	336 708	680 991	I		
374 357	384 101	399 657	389 026	388 657	633 882	623 783	359 741	373 108	355 259	367 726	872 759	J		
507 795	512 220	582 182	536 360	669 812	1 114 404	795 693	512 660	527 544	531 392	703 103	1 287 026	K		
346 011	354 175	361 277	384 562	365 983	686 690	392 684	357 377	343 011	338 284	326 493	720 696	L		
178 784	175 878	182 835	182 093	186 014	276 628	198 997	185 506	179 168	176 299	175 640	269 466	M		
354 170	340 883	319 629	367 502	355 662	538 505	490 158	361 288	368 859	369 288	368 435	775 872	N		
386 422	373 765	406 097	416 035	362 873	772 367	620 118	362 614	381 164	404 475	363 690	1 077 257	O		
366 961	361 959	364 152	398 365	364 409	957 131	385 273	350 074	342 580	399 181	343 858	964 481	P		
340 252	338 122	345 184	341 923	337 787	540 275	492 451	336 389	352 415	349 381	350 884	754 381	Q		
182 251	184 595	188 053	192 100	191 057	286 700	259 320	185 719	186 373	186 526	189 713	376 606	T	L	
203 191	212 483	222 609	234 280	213 129	292 216	283 018	231 924	229 070	237 674	229 955	426 018	E		
178 255	185 550	187 614	191 277	186 751	278 974	287 807	187 887	186 976	186 957	190 182	392 519	F		
280 244	279 883	332 170	305 638	309 784	678 023	381 162	297 131	298 185	300 091	307 640	689 928	G		
246 529	243 435	264 423	264 178	251 836	583 889	296 967	249 514	255 753	249 243	262 202	635 097	H		
161 272	163 214	168 067	184 987	179 307	220 829	236 153	168 347	167 487	181 335	177 386	276 916	I		
177 809	183 939	182 694	182 548	186 012	242 026	273 013	171 889	169 663	167 778	176 269	339 379	J		
286 098	272 674	297 735	286 228	334 152	570 622	366 943	284 242	312 341	285 145	340 920	637 301	K		
176 941	187 334	190 786	215 297	189 468	294 864	243 337	202 911	203 367	200 751	196 844	368 203	L		
84 327	87 799	92 478	94 567	93 486	112 634	91 932	90 933	87 307	86 398	85 110	106 873	M		
203 852	196 681	195 757	209 752	206 114	302 073	289 478	211 537	208 965	211 135	214 608	476 341	N		
256 197	257 867	263 685	265 986	251 425	584 162	353 244	245 170	253 741	266 888	248 774	688 025	O		
172 720	171 567	172 130	188 002	186 930	445 024	188 613	183 663	177 008	199 048	179 352	457 694	P		
177 250	178 048	181 656	184 037	181 250	239 510	224 769	177 025	179 041	179 908	173 884	286 150	Q		

13-2

産業別常用労働者実質

- 1) 「毎月勤労統計調査地方調査」による。この調査の対象は、日本標準産業分類にいう鉱業、建設業、製造業、電気・ガス・熱供給・水道業、サービス業において常時5人以上の常用労働者を雇用する事業所である。(なお、対象事業所の少ない鉱業については各表から削除した。)
- 2) 13-1表～13-6表は賃金に関する統計表であり、各名称の定義は次のとおりである。
- (1) 現金給与総額は、「定期給与」及び「特別給与」の合計額である。 (2) 定期給与は、労働協約、就業規則等によりあらかじめ定められた給与である。
- (3) 超過労働給与は、所定の労働時間を超える労働に対して支給される給与である。 (4) 特別給与は、現金給与総額のうち定期給与を除いた給与である。
- 3) 実質賃金指数 = 名目賃金指数 / 消費者物価指数 (持家の帰属家賃を除く総合指数) × 100、平成17年平均 = 100、平成17年基準

産業 (規模5人以上)	産業	平成16年 平均	平成17年 平均	平成18年 平均	平成19年 平均	平成20年 平均	前年比 (%)		
							平成16年 平均	平成17年 平均	平成18年 平均
T L	調査産業計	99.2	100.0	100.4	99.8	98.9	2.4	0.8	0.4
E	建設業	101.2	100.0	102.9	104.9	106.7	2.8	1.2	2.9
F	製造業	98.1	100.0	99.9	98.8	97.3	1.8	1.9	0.1
G	電気・ガス・熱供給・水道業	101.1	100.0	108.0	108.1	94.6	3.1	1.1	8.0
H	情報通信業	-	100.0	103.7	102.7	107.2	-	-	3.7
I	運輸業	-	100.0	98.7	95.3	92.5	-	-	1.3
J	卸売・小売業	-	100.0	102.0	104.0	102.7	-	-	2.0
K	金融・保険業	-	100.0	104.5	93.9	89.4	-	-	4.5
L	不動産業	-	100.0	107.4	102.9	97.2	-	-	7.4
M	飲食店、宿泊業	-	100.0	98.0	93.0	86.7	-	-	2.0
N	医療、福祉	-	100.0	99.1	97.5	97.5	-	-	0.9
O	教育、学習支援業	-	100.0	96.8	94.0	92.8	-	-	3.2
P	複合サービス事業	-	100.0	97.5	96.7	93.7	-	-	2.5
Q	サービス業	-	100.0	100.2	102.2	104.0	-	-	0.2
F09,10	食料品・たばこ	-	100.0	93.8	94.1	100.0	-	-	6.2
F11	繊維	-	100.0	99.0	103.9	99.1	-	-	1.0
F12	衣服	-	100.0	100.1	108.5	119.0	-	-	0.1
F13	木材・木製品	-	100.0	93.9	86.0	94.6	-	-	6.1
F14	家具・装備品	-	100.0	117.6	122.1	118.3	-	-	17.6
F15	パルプ・紙	-	100.0	117.0	116.3	102.9	-	-	17.0
F16	印刷・同関連品	-	100.0	96.3	98.6	98.1	-	-	3.7
F17	化学工業	-	100.0	96.7	87.4	95.3	-	-	3.3
F18	石油・石炭	-	100.0	X	100.5	86.1	-	-	X
F19	プラスチック製品製造業	-	100.0	99.8	90.0	83.5	-	-	0.2
F20	ゴム製品製造業	-	100.0	102.8	98.6	91.5	-	-	2.8
F21	なめし革	-	100.0	X	124.2	X	-	-	X
F22	窯業・土石製品	-	100.0	86.4	90.8	84.8	-	-	13.6
F23	鉄鋼業	-	100.0	91.4	90.8	92.6	-	-	8.6
F24	非鉄金属製造業	-	100.0	95.1	91.9	111.1	-	-	4.9
F25	金属製品製造業	-	100.0	102.4	99.0	98.1	-	-	2.4
F26	一般機械器具	-	100.0	99.9	98.3	93.7	-	-	0.1
F27	電気機械器具	-	100.0	104.7	118.3	105.2	-	-	4.7
F28	情報通信機械器具	-	100.0	99.9	95.1	94.8	-	-	0.1
F29	電子部品・デバイス	-	100.0	99.3	96.9	99.9	-	-	0.7
F30	輸送用機械器具	-	100.0	100.0	96.7	91.2	-	-	0.0
F31	精密機械器具	-	100.0	105.9	94.1	100.5	-	-	5.9
F32	その他	-	100.0	108.8	107.7	82.0	-	-	8.8
J-1	卸売業	-	100.0	100.0	100.0	95.5	-	-	0.0
J-2	小売業	-	100.0	103.6	107.3	111.9	-	-	3.6

資料 大阪府総務部統計課「毎月勤労統計調査地方調査年報」

賃金指数（現金給与総額）

情報通信業、運輸業、卸売・小売業、金融・保険業、不動産業、飲食店、宿泊業、医療、福祉、教育、学習支援業、複合サービス事業、また、時系列比較を行う場合は抽出替えによるギャップを修正している指数によらねたい。）

め定められている支給条件、算定方法によって支給される給与である。（超過労働給与を含む。）部分である。

平成19年 平均	平成20年 平均	平成20年 月 別												産 業
		1 月	2 月	3 月	4 月	5 月	6 月	7 月	8 月	9 月	10 月	11 月	12 月	
0.6	0.9	81.4	82.6	84.6	85.2	83.4	136.7	123.1	81.0	81.6	81.2	83.5	182.3	T L
1.9	1.7	87.8	91.5	96.4	96.5	89.4	135.0	121.7	95.4	95.6	95.5	100.9	174.3	E
1.1	1.5	77.8	79.8	80.3	81.6	79.5	132.4	133.1	78.7	77.7	78.5	79.3	188.5	F
0.1	12.5	72.9	73.4	88.0	74.0	73.0	205.7	77.4	69.3	68.8	70.1	70.1	191.9	G
1.0	4.4	82.8	81.8	86.5	87.5	83.0	193.3	106.6	81.8	84.1	83.3	91.4	223.5	H
3.4	2.9	77.0	77.3	78.8	84.4	79.3	109.6	123.7	79.4	78.3	80.2	80.9	160.5	I
2.0	1.3	86.8	89.4	91.3	89.2	88.7	135.2	138.1	81.3	83.0	79.4	82.7	186.1	J
10.1	4.8	70.6	68.7	77.1	71.7	86.8	144.9	98.3	67.8	71.1	68.3	87.0	160.5	K
4.2	5.5	78.1	81.2	82.7	89.6	83.8	150.4	95.8	85.8	83.2	82.5	80.8	172.6	L
5.1	6.8	78.6	79.7	83.2	83.1	83.7	114.1	86.9	82.7	79.4	78.5	78.4	112.2	M
1.6	0.0	82.3	79.4	76.9	84.5	82.6	122.4	115.4	84.4	83.8	84.5	86.0	187.8	N
2.9	1.3	73.9	72.7	76.4	77.6	69.6	153.0	109.7	68.2	70.8	74.9	68.4	197.7	O
0.8	3.1	72.4	72.0	72.3	78.8	74.1	188.2	77.2	72.1	69.8	80.5	71.3	195.0	P
2.0	1.8	89.9	89.9	91.1	90.7	89.0	134.6	123.6	87.8	90.5	90.0	89.5	180.6	Q
0.3	6.3	82.7	81.4	85.3	86.6	82.4	128.7	134.8	84.1	86.8	85.8	84.6	175.9	F09,10
4.9	4.6	79.7	86.8	86.8	87.0	89.9	167.7	86.0	88.0	80.9	79.7	81.6	175.4	F11
8.4	9.7	99.2	103.4	105.6	115.8	105.9	134.6	158.4	108.3	101.5	100.6	103.5	191.4	F12
8.4	10.0	80.4	78.0	69.0	67.4	68.0	82.2	201.0	71.8	72.6	73.4	72.6	197.6	F13
3.8	3.1	103.3	107.7	108.0	107.6	107.4	108.2	186.2	100.7	100.8	99.5	99.4	191.2	F14
0.6	11.5	85.3	92.6	86.1	84.8	82.2	88.6	169.6	85.6	82.7	82.5	82.9	211.7	F15
2.4	0.5	85.7	87.9	87.4	87.6	90.0	103.0	130.3	87.9	88.6	87.7	90.4	150.2	F16
9.6	9.0	71.7	71.8	73.9	71.5	70.3	168.1	101.7	72.1	71.1	70.7	71.6	229.0	F17
X	14.3	71.9	68.4	72.5	71.8	66.5	139.4	101.4	65.9	66.6	66.5	100.6	142.1	F18
9.8	7.2	73.3	76.6	70.8	70.0	68.0	108.8	120.1	67.7	70.2	66.2	65.3	144.8	F19
4.1	7.2	83.5	86.1	84.9	83.8	83.5	91.1	108.7	80.2	79.9	82.1	79.4	155.0	F20
X	X	108.2	104.9	95.1	93.8	87.6	128.5	132.6	92.6	95.9	92.1	95.8	X	F21
5.1	6.6	81.1	80.6	78.8	82.2	79.8	86.8	144.2	61.6	61.7	59.9	80.5	119.9	F22
0.7	2.0	70.6	73.3	72.0	77.9	72.0	165.4	106.7	70.4	71.2	70.9	71.0	188.5	F23
3.4	20.9	78.3	87.8	86.9	91.1	86.0	211.4	108.2	86.3	86.4	86.3	95.5	227.8	F24
3.3	0.9	75.1	76.0	79.6	80.0	78.5	157.7	110.7	82.1	79.2	82.1	81.3	194.3	F25
1.6	4.7	75.1	78.0	78.3	81.6	80.9	100.0	154.1	74.9	73.5	72.7	73.0	181.8	F26
13.0	11.1	79.9	81.2	81.1	83.1	79.6	139.3	176.4	76.8	77.1	85.1	81.4	220.8	F27
4.8	0.3	74.4	76.0	76.1	80.8	69.8	183.9	79.4	78.5	71.0	73.5	90.5	182.3	F28
2.4	3.1	72.3	75.1	74.2	76.9	74.1	161.2	143.9	75.6	73.8	75.4	73.9	221.4	F29
3.3	5.7	74.9	78.7	75.7	75.6	71.7	90.2	169.7	71.1	71.4	77.6	70.8	166.0	F30
11.1	6.8	83.3	86.1	85.3	85.1	85.3	96.7	147.1	89.6	97.8	94.2	93.3	161.2	F31
1.0	23.9	72.4	72.9	72.0	72.6	72.2	70.8	145.1	70.2	67.7	65.5	64.3	137.7	F32
0.0	4.5	78.4	81.6	83.6	79.7	77.2	135.6	130.2	73.1	75.8	72.6	73.8	185.0	J - 1
3.6	4.3	104.7	104.8	105.4	108.6	114.9	115.0	145.0	97.8	95.0	90.5	100.7	160.5	J - 2

13-3

産業別常用労働者名目

- 1) 「毎月勤労統計調査地方調査」による。この調査の対象は、日本標準産業分類にいう鉱業、建設業、製造業、電気・ガス・熱供給・水道業、サービス業において常時5人以上の常用労働者を雇用する事業所である。(なお、対象事業所の少ない鉱業については各表から削除した。)
- 2) 13-1表～13-6表は賃金に関する統計表であり、各名称の定義は次のとおりである。
 (1)現金給与総額は、「定期給与」及び「特別給与」の合計額である。
 (2)定期給与は、労働協約、就業規則等によりあらかじめ定められた給与である。
 (3)超過労働給与は、所定の労働時間を超える労働に対して支給される給与である。
 (4)特別給与は、現金給与総額のうち定期給与を除いたものである。
- 3)平成17年平均=100、平成17年基準

産業 (規模5人以上)	平成16年 平均	平成17年 平均	平成18年 平均	平成19年 平均	平成20年 平均	前年比(%)			
						平成16年 平均	平成17年 平均	平成18年 平均	
T L	調査産業計	100.1	100.0	100.4	99.8	99.9	2.3	0.1	0.4
E	建設業	102.1	100.0	102.9	104.9	107.8	2.7	2.1	2.9
F	製造業	99.0	100.0	99.9	98.8	98.3	1.8	1.1	0.1
G	電気・ガス・熱供給・水道業	102.0	100.0	108.0	108.1	95.5	3.2	2.0	8.0
H	情報通信業	-	100.0	103.7	102.7	108.3	-	-	3.7
I	運輸業	-	100.0	98.7	95.3	93.4	-	-	1.3
J	卸売・小売業	-	100.0	102.0	104.0	103.7	-	-	2.0
K	金融・保険業	-	100.0	104.5	93.9	90.3	-	-	4.5
L	不動産業	-	100.0	107.4	102.9	98.2	-	-	7.4
M	飲食店、宿泊業	-	100.0	98.0	93.0	87.6	-	-	1.9
N	医療、福祉	-	100.0	99.1	97.5	98.5	-	-	0.9
O	教育、学習支援業	-	100.0	96.8	94.0	93.7	-	-	3.2
P	複合サービス事業	-	100.0	97.5	96.7	94.6	-	-	2.5
Q	サービス業	-	100.0	100.2	102.2	105.0	-	-	0.2
F09,10	食料品・たばこ	-	100.0	93.8	94.1	101.0	-	-	6.2
F11	繊維	-	100.0	99.0	103.9	100.1	-	-	1.0
F12	衣服	-	100.0	100.1	108.5	120.2	-	-	0.1
F13	木材・木製品	-	100.0	93.9	86.0	95.5	-	-	6.1
F14	家具・装備品	-	100.0	117.6	122.1	119.5	-	-	17.6
F15	パルプ・紙	-	100.0	117.0	116.3	103.9	-	-	17.0
F16	印刷・関連連品	-	100.0	96.3	98.6	99.1	-	-	3.7
F17	化学工業	-	100.0	96.7	87.4	96.3	-	-	3.3
F18	石油・石炭	-	100.0	X	100.5	87.0	-	-	X
F19	プラスチック製品製造業	-	100.0	99.8	90.0	84.3	-	-	0.2
F20	ゴム製品製造業	-	100.0	102.8	98.6	92.4	-	-	2.8
F21	なめし革	-	100.0	X	124.2	X	-	-	X
F22	窯業・土石製品	-	100.0	86.4	90.8	85.6	-	-	13.6
F23	鉄鋼業	-	100.0	91.4	90.8	93.5	-	-	8.6
F24	非鉄金属製造業	-	100.0	95.1	91.9	112.2	-	-	4.9
F25	金属製品製造業	-	100.0	102.4	99.0	99.1	-	-	2.4
F26	一般機械器具	-	100.0	99.9	98.3	94.6	-	-	0.0
F27	電気機械器具	-	100.0	104.7	118.3	106.3	-	-	4.7
F28	情報通信機械器具	-	100.0	99.9	95.1	95.7	-	-	0.1
F29	電子部品・デバイス	-	100.0	99.3	96.9	100.9	-	-	0.7
F30	輸送用機械器具	-	100.0	100.0	96.7	92.1	-	-	0.0
F31	精密機械器具	-	100.0	105.9	94.1	101.5	-	-	5.9
F32	その他	-	100.0	108.8	107.7	82.8	-	-	8.8
J-1	卸売業	-	100.0	100.0	100.0	96.5	-	-	0.0
J-2	小売業	-	100.0	103.6	107.3	113.0	-	-	3.6

資料 大阪府総務部統計課「毎月勤労統計調査地方調査年報」

賃金指数(現金給与総額)

情報通信業、運輸業、卸売・小売業、金融・保険業、不動産業、飲食店、宿泊業、医療、福祉、教育、学習支援業、複合サービス事業、また、時系列比較を行う場合は抽出替えによるギャップを修正している指数によらねたい。

はじめ定められている支給条件、算定方法によって支給される給与である。(超過労働給与を含む。) た部分である。

平成19年 平均	平成20年 平均	平成20年 月 別												産業
		1月	2月	3月	4月	5月	6月	7月	8月	9月	10月	11月	12月	
0.6	0.1	81.3	82.4	84.9	85.8	84.2	138.5	124.6	82.1	83.1	82.8	84.7	184.5	T L
1.9	2.8	87.7	91.3	96.7	97.2	90.3	136.8	123.2	96.7	97.4	97.4	102.3	176.4	E
1.1	0.5	77.7	79.6	80.5	82.2	80.3	134.1	134.7	79.8	79.2	80.1	80.4	190.8	F
0.1	11.7	72.8	73.3	88.3	74.5	73.7	208.4	78.3	70.3	70.1	71.5	71.1	194.2	G
1.0	5.5	82.7	81.6	86.8	88.1	83.8	195.8	107.9	82.9	85.7	85.0	92.7	226.2	H
3.4	2.0	76.9	77.1	79.0	85.0	80.1	111.0	125.2	80.5	79.8	81.8	82.0	162.4	I
2.0	0.3	86.7	89.2	91.6	89.8	89.6	137.0	139.8	82.4	84.6	81.0	83.9	188.3	J
10.1	3.8	70.5	68.6	77.3	72.2	87.7	146.8	99.5	68.7	72.4	69.7	88.2	162.4	K
4.2	4.6	78.0	81.0	82.9	90.2	84.6	152.4	96.9	87.0	84.8	84.1	81.9	174.7	L
5.1	5.8	78.5	79.5	83.4	83.7	84.5	115.6	87.9	83.9	80.9	80.1	79.5	113.5	M
1.6	1.0	82.2	79.2	77.1	85.1	83.4	124.0	116.8	85.6	85.4	86.2	87.2	190.1	N
2.9	0.3	73.8	72.6	76.6	78.1	70.3	155.0	111.0	69.2	72.1	76.4	69.4	200.1	O
0.8	2.2	72.3	71.9	72.5	79.4	74.8	190.6	78.1	73.1	71.1	82.1	72.3	197.3	P
2.0	2.7	89.8	89.7	91.4	91.3	89.9	136.4	125.1	89.0	92.2	91.8	90.8	182.8	Q
0.3	7.3	82.6	81.2	85.6	87.2	83.2	130.4	136.4	85.3	88.4	87.5	85.8	178.0	F09,10
4.9	3.7	79.6	86.6	87.1	87.6	90.8	169.9	87.0	89.2	82.4	81.3	82.7	177.5	F11
8.4	10.8	99.1	103.2	105.9	116.6	107.0	136.3	160.3	109.8	103.4	102.6	104.9	193.7	F12
8.4	11.0	80.3	77.8	69.2	67.9	68.7	83.3	203.4	72.8	74.0	74.9	73.6	200.0	F13
3.8	2.1	103.2	107.5	108.3	108.4	108.5	109.6	188.4	102.1	102.7	101.5	100.8	193.5	F14
0.6	10.7	85.2	92.4	86.4	85.4	83.0	89.8	171.6	86.8	84.3	84.1	84.1	214.2	F15
2.4	0.5	85.6	87.7	87.7	88.2	90.9	104.3	131.9	89.1	90.3	89.5	91.7	152.0	F16
9.6	10.2	71.6	71.7	74.1	72.0	71.0	170.3	102.9	73.1	72.4	72.1	72.6	231.7	F17
X	13.4	71.8	68.3	72.7	72.3	67.2	141.2	102.6	66.8	67.9	67.8	102.0	143.8	F18
9.8	6.3	73.2	76.4	71.0	70.5	68.7	110.2	121.5	68.6	71.5	67.5	66.2	146.5	F19
4.1	6.3	83.4	85.9	85.2	84.4	84.3	92.3	110.0	81.3	81.4	83.7	80.5	156.9	F20
X	X	108.1	104.7	95.4	94.5	88.5	130.2	134.2	93.9	97.7	93.9	97.1	X	F21
5.1	5.7	81.0	80.4	79.0	82.8	80.6	87.9	145.9	62.5	62.9	61.1	81.6	121.3	F22
0.7	3.0	70.5	73.2	72.2	78.4	72.7	167.5	108.0	71.4	72.6	72.3	72.0	190.8	F23
3.4	22.1	78.2	87.6	87.2	91.7	86.9	214.1	109.5	87.5	88.0	88.0	96.8	230.5	F24
3.3	0.1	75.0	75.8	79.8	80.6	79.3	159.8	112.0	83.2	80.7	83.7	82.4	196.6	F25
1.6	3.8	75.0	77.8	78.5	82.2	81.7	101.3	155.9	75.9	74.9	74.2	74.0	184.0	F26
13.0	10.1	79.8	81.0	81.3	83.7	80.4	141.1	178.5	77.9	78.6	86.8	82.5	223.5	F27
4.8	0.6	74.3	75.8	76.3	81.4	70.5	186.3	80.4	79.6	72.3	75.0	91.8	184.5	F28
2.4	4.1	72.2	74.9	74.4	77.4	74.8	163.3	145.6	76.7	75.2	76.9	74.9	224.1	F29
3.3	4.8	74.8	78.5	75.9	76.1	72.4	91.4	171.7	72.1	72.8	79.2	71.8	168.0	F30
11.1	7.9	83.2	85.9	85.6	85.7	86.2	98.0	148.9	90.9	99.7	96.1	94.6	163.1	F31
1.0	23.1	72.3	72.8	72.2	73.1	72.9	71.7	146.8	71.2	69.0	66.8	65.2	139.4	F32
0.0	3.5	78.3	81.4	83.9	80.3	78.0	137.4	131.8	74.1	77.2	74.1	74.8	187.2	J - 1
3.6	5.3	104.6	104.6	105.7	109.4	116.0	116.5	146.7	99.2	96.8	92.3	102.1	162.4	J - 2

13-4

産業別常用労働者1人平均

- 1) 「毎月勤労統計調査地方調査」による。この調査の対象は、日本標準産業分類にいう鉱業、建設業、製造業、電気・ガス・熱供給・水道業、において、常時5人以上の常用労働者を雇用する事業所である。(なお、鉱業の対象事業所が少ないために各表鉱業欄は削除した。また、時系列2)13-1表~13-6表は賃金に関する統計表であり、各名称の定義は次のとおりである。
 (1)現金給与総額は、「定期給与」及び「特別給与」の合計額である。
 (2)定期給与は、労働協約、就業規則等によりあらかじめ
 (3)超過労働給与は、所定の労働時間を超える労働に対して支給される給与である。
 (4)特別給与は、現金給与総額のうち定期給与を除いた部

産業 (規模5人以上)		平成16年 平均	平成17年 平均	平成18年 平均	平成19年 平均	平成20年 平均
T L	調査業	292 991	293 966	293 014	289 260	286 957
E	建設業	346 515	347 370	353 097	361 178	359 294
F	製造業	324 850	323 596	323 765	317 204	316 958
G	電気・ガス・熱供給・水道業	426 798	435 159	453 181	467 451	462 774
H	情報通信業	399 079	382 430	389 245	360 245	367 155
I	運輸業	338 407	349 557	343 544	305 707	288 338
J	卸売・小売業	250 224	253 943	253 273	276 498	275 543
K	金融・保険業	390 675	399 139	405 365	389 810	381 577
L	不動産業	343 301	340 405	369 377	332 967	291 243
M	飲食店、宿泊業	171 310	166 601	163 260	135 230	126 027
N	医療、福祉業	263 258	266 929	261 870	243 743	241 080
O	教育、学習支援業	360 911	336 137	326 689	307 951	312 504
P	複合サービス業	279 218	281 759	278 951	286 441	271 553
Q	素材・たばこ業	262 111	257 060	257 163	264 301	267 655
F09,10	繊維業	277 297	276 664	261 511	230 809	239 831
F11	衣服業	266 406	266 793	262 043	282 127	264 241
F12	衣料業	249 188	249 717	245 910	215 533	221 188
F13	木材・木製品業	300 268	355 790	330 572	297 870	320 335
F14	家具・装具業	286 922	279 173	315 386	301 583	302 750
F15	印刷・紙製品業	256 991	246 826	293 197	305 147	266 760
F16	印刷・同業	305 271	311 053	304 945	298 934	300 377
F17	化学工業	413 607	431 038	417 037	358 834	374 433
F18	石油・石炭業	364 264	X	X	410 785	396 432
F19	プラスチック製品製造業	296 338	284 407	272 287	287 084	284 271
F20	ゴム製品製造業	257 732	290 374	308 259	282 928	286 333
F21	窯業・土石製品製造業	203 847	216 579	X	230 886	X
F22	窯業・土石製品製造業	317 176	309 212	299 470	322 049	300 384
F23	鉄鋼業	335 136	345 444	310 459	314 022	333 890
F24	非金属製品製造業	338 720	332 539	325 431	297 784	319 686
F25	金属製品製造業	334 316	332 305	339 715	334 714	340 561
F26	一般機械器具業	347 667	344 640	346 205	361 309	353 062
F27	電気機械器具業	365 700	356 709	371 987	395 672	379 429
F28	情報通信機械器具業	371 748	374 630	373 335	349 693	346 636
F29	電子部品・機械器具業	349 532	356 285	361 359	337 880	364 402
F30	輸送用機械器具業	342 668	349 468	346 302	311 795	300 557
F31	精密機械器具業	268 508	267 834	291 000	260 819	263 919
F32	その他業	243 087	251 792	271 621	315 143	289 567
J-1	卸売業	323 538	329 121	319 732	364 070	356 515
J-2	小売業	170 956	171 827	176 863	172 404	175 784
	調査業	366 326	366 320	365 082	359 185	356 929
	建設業	374 191	373 939	385 296	389 254	387 758
	製造業	383 233	377 987	379 189	373 093	369 205
	電気・ガス・熱供給・水道業	449 883	455 042	469 578	494 981	488 789
	情報通信業	447 303	439 811	448 699	401 783	407 771
男	運輸業	357 841	368 280	364 263	335 076	324 755
	卸売・小売業	340 164	343 589	339 370	362 888	358 858
	金融・保険業	511 972	523 452	528 082	507 702	510 642
	不動産業	388 551	383 827	411 918	390 886	341 535
	飲食店、宿泊業	256 531	237 215	224 705	179 713	178 535
	医療、福祉業	385 844	397 283	390 055	369 782	352 256
	教育、学習支援業	437 215	428 667	418 833	374 273	372 640
	複合サービス業	336 716	338 728	336 200	352 443	358 570
	素材・たばこ業	331 190	327 528	325 247	334 887	336 992
	調査業	180 021	182 013	181 129	182 923	182 676
	建設業	192 640	184 018	191 316	215 420	218 979
	製造業	180 208	183 973	184 909	184 730	185 021
	電気・ガス・熱供給・水道業	273 412	284 415	301 411	326 282	293 684
	情報通信業	233 721	225 308	218 747	242 303	247 744
女	運輸業	205 156	223 677	217 158	181 461	169 542
	卸売・小売業	152 901	157 354	160 167	165 759	169 034
	金融・保険業	249 626	257 153	260 004	278 862	279 127
	不動産業	227 170	226 701	244 291	209 499	191 905
	飲食店、宿泊業	105 961	109 268	105 313	94 495	88 478
	医療、福祉業	221 546	225 700	221 036	207 570	205 309
	教育、学習支援業	285 016	254 055	237 274	244 478	251 927
	複合サービス業	166 246	167 252	167 837	179 028	178 921
	素材・たばこ業	174 576	163 377	163 329	171 174	175 771

月間現金給与額(定期給与)

情報通信業、運輸業、卸売・小売業、金融・保険業、不動産業、飲食店、宿泊業、医療、福祉、教育、学習支援業、複合サービス事業、サービス業
比較を行う場合は、抽出替えによるギャップを修正している指数によられたい。))

定められている支給条件、算定方法によって支給される給与である。(超過労働給与を含む。))
分である。

		平成20年												産業
		月別												
1月	2月	3月	4月	5月	6月	7月	8月	9月	10月	11月	12月			
285 288	287 902	288 412	295 309	287 757	287 362	287 645	284 451	286 405	286 111	285 208	281 696	T	L	
339 781	356 042	362 628	364 446	345 895	350 891	364 372	364 595	371 684	363 421	371 556	356 251	E		
311 077	319 325	321 577	321 835	316 357	319 337	320 109	314 091	317 604	317 536	314 603	310 108	F		
460 430	464 062	464 247	473 974	467 876	473 444	457 475	457 127	456 417	464 561	465 275	448 358	G		
363 115	361 422	368 531	376 712	366 410	371 121	365 594	362 686	364 980	371 256	367 607	366 333	H		
285 884	285 225	284 203	301 625	287 133	285 492	296 615	287 423	285 668	286 803	287 161	286 709	I		
282 716	283 839	285 544	289 873	284 662	279 626	268 793	269 611	267 853	264 800	265 587	263 855	J		
384 404	371 411	378 959	392 736	387 760	379 854	384 329	379 367	372 091	383 868	384 693	379 292	K		
285 469	294 959	293 651	308 156	303 152	283 974	293 353	288 530	290 376	285 837	281 427	286 584	L		
121 995	123 336	128 463	130 017	130 262	129 070	127 918	126 279	124 536	124 233	123 082	123 270	M		
239 451	231 284	216 333	246 116	238 204	241 508	245 357	246 195	246 729	246 864	251 312	242 435	N		
314 701	312 490	319 200	322 906	306 844	307 246	314 779	303 814	311 480	314 403	305 709	316 666	O		
269 553	266 430	262 288	290 219	266 069	274 131	271 098	267 045	262 251	296 556	264 736	268 460	P		
269 190	270 180	265 111	271 300	265 285	264 877	268 004	264 045	271 456	270 121	267 608	264 810	Q		
231 995	231 991	240 341	239 254	235 476	240 678	247 241	239 606	245 468	245 236	239 977	239 457	F09,10		
253 866	275 769	276 195	277 368	266 900	273 524	260 391	250 112	259 132	256 723	260 795	260 016	F11		
218 357	226 061	230 243	234 741	229 223	241 334	218 546	208 775	213 324	212 219	215 119	207 859	F12		
336 209	339 582	303 002	298 942	302 036	305 021	329 535	325 393	332 100	337 177	333 221	335 839	F13		
300 180	312 583	314 777	314 525	314 652	314 795	301 245	295 200	296 655	292 875	290 950	284 009	F14		
264 112	271 072	269 426	266 583	259 540	276 005	264 312	264 110	266 046	266 104	266 431	267 371	F15		
292 598	300 600	296 746	301 798	296 933	304 331	310 182	297 196	308 706	300 190	298 592	296 602	F16		
380 279	380 375	380 121	372 149	368 199	370 120	370 925	377 659	374 828	374 501	372 568	371 735	F17		
393 103	386 777	395 696	406 337	388 833	389 325	391 151	396 915	405 538	409 042	403 251	390 332	F18		
284 141	307 304	286 672	286 438	280 409	283 238	279 870	278 098	287 819	280 771	276 809	279 288	F19		
281 903	290 557	288 099	288 127	287 489	292 743	286 003	280 450	282 341	291 610	280 050	286 875	F20		
257 910	249 359	226 531	223 772	209 463	224 010	226 436	220 497	229 000	219 339	226 456	X	F21		
343 287	341 167	336 016	345 415	339 944	330 473	268 724	265 123	271 226	263 104	268 308	244 190	F22		
324 265	336 449	333 030	336 189	334 557	338 207	333 972	331 138	337 116	335 989	335 115	330 683	F23		
295 425	329 416	326 139	341 302	321 826	324 315	319 928	319 516	320 040	318 544	312 576	307 307	F24		
319 558	323 279	340 266	331 228	340 111	332 905	357 305	351 016	347 561	351 657	351 284	339 819	F25		
350 313	363 779	366 714	364 507	352 691	356 503	354 208	344 913	351 277	348 504	344 070	339 363	F26		
376 916	382 103	384 643	395 917	381 745	382 079	378 210	370 313	374 286	383 250	373 531	370 190	F27		
346 928	352 668	348 180	379 134	328 448	347 308	341 991	338 225	339 329	350 279	344 263	341 893	F28		
344 629	354 780	357 146	369 398	362 676	361 760	368 835	364 380	370 570	380 164	373 788	365 227	F29		
306 379	320 585	308 911	307 726	294 943	311 519	309 497	291 889	293 932	294 009	290 173	279 269	F30		
251 082	257 123	254 893	255 800	248 372	259 041	269 909	266 315	278 556	280 725	273 966	271 514	F31		
275 627	281 761	283 419	286 720	295 086	293 785	291 285	289 869	297 970	292 970	290 900	294 678	F32		
363 529	365 787	367 971	370 132	363 635	364 599	345 646	349 434	347 122	348 093	347 518	345 379	J - 1		
185 583	184 705	185 151	191 123	186 943	174 335	173 809	170 982	169 416	161 129	163 408	162 513	J - 2		
354 946	358 080	359 113	365 938	356 613	357 132	357 418	353 808	357 570	356 018	355 619	350 830	T	L	
368 278	384 651	393 223	393 814	372 886	377 267	394 362	394 117	401 409	390 840	400 836	381 557	E		
364 306	372 506	374 721	375 078	368 286	371 374	372 459	366 081	370 373	369 953	365 717	359 684	F		
490 449	495 001	494 576	500 861	493 600	500 504	481 144	480 665	479 936	488 881	488 831	471 328	G		
405 402	403 803	408 575	416 418	405 870	411 865	405 406	402 985	404 730	412 076	408 561	407 331	H		
322 374	320 742	318 980	338 227	320 856	320 876	333 487	325 328	324 708	322 311	325 332	323 868	I		
366 130	367 027	370 378	374 025	368 717	365 458	350 181	352 286	349 360	346 763	348 147	346 746	J		
502 049	501 412	508 110	525 350	513 545	512 537	513 019	506 298	503 627	519 177	514 551	507 440	K		
341 493	349 906	349 960	366 842	363 734	339 984	337 688	331 273	334 872	328 796	324 505	331 972	L		
177 738	174 038	180 831	181 426	183 504	182 166	181 950	178 107	177 919	175 573	174 962	174 615	M		
352 885	340 632	303 647	364 472	350 868	348 710	356 399	359 442	367 862	363 885	366 730	348 143	N		
378 437	372 281	384 751	385 037	362 178	360 348	373 002	361 827	374 551	372 601	363 166	383 895	O		
365 383	357 723	350 316	389 991	351 157	363 689	357 540	346 124	342 256	390 598	342 175	346 524	P		
335 632	336 654	329 387	336 444	331 207	332 345	337 067	332 093	345 583	342 269	345 188	341 136	Q		
180 194	181 202	181 195	188 103	184 061	184 154	184 397	181 975	181 614	182 708	182 183	180 336	T	L	
202 379	211 041	214 448	221 230	210 938	219 478	219 436	220 880	225 958	226 912	225 903	229 336	E		
177 303	184 810	185 799	187 613	183 324	189 274	188 329	183 357	185 851	184 538	184 963	185 034	F		
279 404	278 121	281 990	302 435	303 234	301 273	296 659	295 999	294 597	296 593	301 921	295 584	G		
245 885	243 342	250 386	259 735	249 868	250 055	251 555	246 574	246 439	247 547	240 365	240 810	H		
160 074	163 089	164 040	179 402	174 248	168 701	176 499	167 262	165 878	173 829	173 602	166 927	I		
172 361	172 745	173 144	177 520	176 100	172 900	166 440	165 436	164 007	162 244	163 897	162 570	J		
285 055	269 434	271 714	282 409	283 259	270 397	283 878	281 075	271 187	281 211	286 690	282 742	K		
174 897	186 318	185 978	193 518	189 009	184 381	200 360	199 455	198 315	197 392	195 173	198 587	L		
84 233	87 798	91 254	94 081	92 968	92 055	88 869	88 724	85 811	86 355	84 630	84 972	M		
203 216	196 552	189 316	208 064	201 764	206 259	208 800	209 188	208 275	209 379	213 759	208 472	N		
251 398	251 282	254 535	260 121	250 968	253 099	256 418	245 130	248 801	254 698	248 657	248 159	O		
171 740	170 783	169 774	185 133	175 827	179 818	180 407	181 058	176 970	195 588	179 113	181 695	P		
176 483	177 483	176 474	180 771	176 269	175 588	177 630	175 093	175 726	177 505	171 434	169 252	Q		

13-5

産業別常用労働

- 1) 「毎月勤労統計調査地方調査」による。この調査の対象は、日本標準産業分類にいう鉱業、建設業、製造業、電気・ガス・熱供給・水道業、サービス業において常時5人以上の常用労働者を雇用する事業所である。(なお、対象事業所の少ない鉱業については各表から削除した。
 2) 13-1表～13-6表は賃金に関する統計表であり、各名称の定義は次のとおりである。
 (1) 現金給与総額は、「定期給与」及び「特別給与」の合計額である。(2) 定期給与は、労働協約、就業規則等によりあらかじめ定められて
 (3) 超過労働給与は、所定の労働時間を超える労働に対して支給される給与である。(4) 特別給与は、現金給与総額のうち、定期給与を除いた
 3) 平成17年平均=100、平成17年基準

業	産 (規模5人以上)	平成16年 平均	平成17年 平均	平成18年 平均	平成19年 平均	平成20年 平均	前年比(%)			
							平成16年 平均	平成17年 平均	平成18年 平均	平成19年 平均
T L	調査産業計	100.3	100.0	99.7	99.8	99.6	2.2	0.3	0.3	0.1
E	建設業	99.8	100.0	101.7	104.5	106.3	0.2	0.2	1.7	2.8
F	製造業	99.7	100.0	100.1	99.3	99.1	1.2	0.3	0.1	0.8
G	電気・ガス・熱供給・水道業	97.7	100.0	103.8	99.5	92.9	2.2	2.3	3.8	4.1
H	情報通信業	-	100.0	101.8	101.8	104.7	-	-	1.8	0.0
I	運輸業	-	100.0	98.3	97.4	96.0	-	-	1.7	0.9
J	卸売・小売業	-	100.0	99.7	100.9	100.0	-	-	0.3	1.2
K	金融・保険業	-	100.0	101.5	94.5	89.9	-	-	1.6	6.9
L	不動産業	-	100.0	108.5	108.7	103.6	-	-	8.5	0.2
M	飲食店、宿泊業	-	100.0	98.0	94.2	88.2	-	-	2.0	3.9
N	医療、福祉	-	100.0	98.1	99.0	99.3	-	-	1.9	0.9
O	教育、学習支援業	-	100.0	97.2	95.2	95.1	-	-	2.8	2.1
P	複合サービス事業	-	100.0	99.0	98.7	95.7	-	-	1.0	0.3
Q	サービス業	-	100.0	100.1	103.9	106.8	-	-	0.0	3.8
F09,10	食料品・たばこ	-	100.0	94.5	97.7	104.1	-	-	5.4	3.4
F11	繊維	-	100.0	98.1	99.2	94.2	-	-	1.8	1.1
F12	衣服	-	100.0	98.4	108.8	121.8	-	-	1.5	10.6
F13	木材・木製品	-	100.0	93.2	80.3	83.2	-	-	6.8	13.8
F14	家具・装備品	-	100.0	112.9	112.6	114.2	-	-	12.9	0.3
F15	パルプ・紙	-	100.0	118.9	119.5	101.6	-	-	18.9	0.5
F16	印刷・同関連品	-	100.0	98.0	102.9	103.8	-	-	2.0	5.0
F17	化学工業	-	100.0	96.8	91.1	99.4	-	-	3.2	5.9
F18	石油・石炭	-	100.0	X	90.6	79.7	-	-	X	X
F19	プラスチック製品製造業	-	100.0	95.7	90.2	85.1	-	-	4.3	5.7
F20	ゴム製品製造業	-	100.0	106.3	106.1	103.4	-	-	6.3	0.2
F21	なめし革	-	100.0	X	105.7	X	-	-	X	X
F22	窯業・土石製品	-	100.0	96.8	97.2	89.0	-	-	3.2	0.4
F23	鉄鋼業	-	100.0	89.9	91.0	95.6	-	-	10.1	1.2
F24	非鉄金属製造業	-	100.0	97.9	97.3	110.9	-	-	2.1	0.6
F25	金属製品製造業	-	100.0	102.2	98.1	98.4	-	-	2.2	4.0
F26	一般機械器具	-	100.0	100.4	98.9	96.0	-	-	0.5	1.5
F27	電気機械器具	-	100.0	104.4	109.9	104.1	-	-	4.3	5.3
F28	情報通信機械器具	-	100.0	99.5	98.1	96.6	-	-	0.4	1.4
F29	電子部品・デバイス	-	100.0	101.4	93.8	96.3	-	-	1.4	7.5
F30	輸送用機械器具	-	100.0	99.1	98.7	96.8	-	-	0.9	0.4
F31	精密機械器具	-	100.0	108.6	99.0	104.8	-	-	8.6	8.8
F32	その他	-	100.0	107.9	105.6	81.4	-	-	7.9	2.1
J-1	卸売業	-	100.0	97.1	96.1	92.1	-	-	2.9	1.0
J-2	小売業	-	100.0	102.9	108.5	114.1	-	-	2.9	5.4

者賃金指数（定期給与）

情報通信業、運輸業、卸売・小売業、金融・保険業、不動産業、飲食店、宿泊業、医療、福祉、教育、学習支援業、複合サービス事業、また、時系列比較を行う場合は抽出替えによるギャップを修正している指数によらたい。）

いる支給条件、算定方法によって支給される給与である（超過労働給与を含む。）部分である。

平成20年 平均	平成20年 月 別												産 業
	1 月	2 月	3 月	4 月	5 月	6 月	7 月	8 月	9 月	10 月	11 月	12 月	
0.2	98.7	99.7	100.0	102.4	99.9	99.7	99.9	98.8	99.6	99.5	99.3	98.1	T L
1.7	99.5	104.4	106.6	107.3	102.0	103.7	107.8	108.1	110.4	108.1	110.8	106.4	E
0.2	97.4	99.9	100.5	100.6	98.9	99.8	100.1	98.2	99.3	99.3	98.4	96.9	F
6.6	94.7	95.1	94.6	96.2	94.5	95.2	91.6	91.1	90.5	91.8	91.4	87.7	G
2.8	103.1	102.6	104.7	107.2	104.4	105.8	104.2	103.5	104.3	106.1	105.2	104.9	H
1.4	93.3	93.5	93.5	99.5	95.1	94.9	98.9	96.2	95.9	96.7	97.1	97.4	I
0.9	102.9	103.2	103.8	105.3	103.4	101.4	97.5	97.8	97.0	95.9	96.2	95.5	J
4.9	91.7	88.4	90.0	93.1	91.6	89.6	90.4	89.0	87.1	89.6	89.6	88.1	K
4.7	97.8	101.8	102.0	107.8	106.7	100.6	104.7	103.6	105.0	104.1	103.1	105.7	L
6.4	85.1	86.2	89.7	90.9	91.1	90.3	89.5	88.4	87.2	87.0	86.2	86.4	M
0.3	98.1	94.9	88.8	101.1	98.0	99.5	101.1	101.7	102.0	102.1	104.1	100.6	N
0.1	96.4	95.6	97.5	98.6	93.6	93.5	95.7	92.2	94.4	95.1	92.4	95.6	O
3.0	94.1	93.1	91.9	101.8	93.5	96.5	95.6	94.4	92.9	105.2	94.0	95.6	P
2.8	106.7	107.2	105.3	107.9	105.7	105.6	107.0	105.6	108.7	108.3	107.4	106.4	Q
6.6	99.6	99.8	103.6	103.3	101.9	104.4	107.5	104.4	107.2	107.3	105.2	105.2	F09,10
5.0	90.0	97.8	98.1	98.7	95.0	97.5	92.9	89.4	92.7	92.0	93.5	93.3	F11
11.9	115.6	120.6	123.7	127.1	124.9	132.4	120.8	116.2	119.6	119.8	122.3	118.9	F12
3.6	88.4	89.0	79.1	77.8	78.2	78.7	84.7	83.3	84.7	85.6	84.3	84.6	F13
1.4	112.7	117.4	118.3	118.3	118.6	118.7	113.7	111.6	112.2	110.8	110.2	107.7	F14
15.0	101.8	104.3	103.4	102.1	99.2	105.3	100.6	100.3	100.8	100.6	100.6	100.6	F15
0.9	100.9	103.8	102.4	104.3	102.6	105.1	107.2	102.8	106.8	103.9	103.4	102.8	F16
9.1	98.9	99.3	99.6	97.9	97.2	98.1	98.6	100.8	100.4	100.7	100.5	100.6	F17
12.0	82.4	80.5	81.7	83.2	79.1	78.5	78.4	78.9	79.9	80.0	78.2	75.2	F18
5.7	87.0	93.7	87.0	86.6	84.4	84.9	83.6	82.8	85.3	82.8	81.3	81.7	F19
2.5	103.6	106.5	105.2	104.9	104.3	105.9	103.1	100.7	101.0	104.0	99.5	101.6	F20
X	119.8	116.1	105.7	104.7	98.2	105.3	106.7	104.1	108.3	104.1	107.7	X	F21
8.4	102.3	101.6	99.8	102.4	100.6	97.6	79.2	78.0	79.6	77.1	78.4	71.3	F22
5.1	93.4	96.8	95.7	96.5	95.9	96.9	95.5	94.6	96.2	95.8	95.4	94.1	F23
14.0	99.8	111.7	111.2	116.9	110.8	112.2	111.2	111.6	112.4	112.3	110.7	109.4	F24
0.3	92.9	93.9	98.7	96.0	98.4	96.3	103.2	101.2	100.1	101.1	100.9	97.5	F25
2.9	95.6	99.2	99.9	99.3	95.9	97.0	96.2	93.7	95.3	94.6	93.3	92.0	F26
5.3	104.0	105.3	105.9	108.8	104.9	104.8	103.7	101.4	102.4	104.7	102.0	100.9	F27
1.5	97.0	98.6	97.2	105.8	91.7	96.9	95.4	94.2	94.5	97.5	95.8	95.1	F28
2.7	93.2	95.5	95.8	98.7	96.5	95.8	97.3	95.8	96.9	99.0	96.9	94.3	F29
1.9	97.9	102.6	99.0	98.7	94.7	100.2	99.7	94.2	95.0	95.1	94.0	90.6	F30
5.9	97.6	100.4	99.8	100.6	98.0	102.7	107.3	106.3	111.6	112.9	110.6	110.0	F31
22.9	84.3	84.9	84.2	83.9	85.0	83.3	81.3	79.6	80.5	77.8	76.0	75.6	F32
4.2	94.8	95.2	95.6	96.0	94.1	94.2	89.1	89.9	89.2	89.3	88.9	88.3	J - 1
5.2	118.8	118.5	119.1	123.3	120.9	113.0	113.0	111.4	110.7	105.6	107.3	107.1	J - 2

13-6

産業、規模別常用労働者

- 1) 「毎月勤労統計調査地方調査」による。この調査の対象は、日本標準産業分類にいう鉱業、建設業、製造業、電気・ガス・熱供給・水道業、
 おいて、常時5人以上の常用労働者を雇用する事業所である。(なお、鉱業の対象事業所が少ないために各表鉱業欄は削除した。また、
 2) 13-1表～13-6表は賃金に関する統計表であり、各名称の定義は次のとおりである。
 (1) 現金給与総額は、「定期給与」及び「特別給与」の合計額である。
 (2) 定期給与は、労働協約、就業規則等により
 (3) 超過労働給与は、所定の労働時間を超える労働に対して支給される給与である。
 (4) 特別給与は、現金給与総額のうち定期給与
 ア) 規模区分は事業所ごとの区分である。

ア) 産業・規模別		現金給与総額				
		平成16年平均	平成17年平均	平成18年平均	平成19年平均	
T L	調査産業計	500人以上	477 971	481 659	484 267	476 919
		100人～499人	436 128	420 047	424 994	413 013
		30人～99人	365 806	377 873	385 071	367 651
		5人～29人	274 445	281 251	279 733	282 289
E	建設業	500人以上	629 244	634 912	647 464	653 215
		100人～499人	548 318	546 280	548 951	506 891
		30人～99人	338 795	359 932	392 021	418 813
		5人～29人	361 583	339 087	347 757	359 051
F	製造業	500人以上	591 441	585 021	584 305	575 316
		100人～499人	450 903	448 427	454 198	447 548
		30人～99人	379 998	378 604	378 463	360 676
		5人～29人	298 418	312 615	310 506	306 298
G	電気・ガス・ 熱供給・水道業	500人以上	X	675 176	734 591	738 755
		100人～499人	617 908	607 084	604 005	666 782
		30人～99人	537 197	506 767	506 577	607 242
		5人～29人	410 809	X	-	X
H	情報通信業	500人以上	621 727	639 226	654 299	639 920
		100人～499人	471 930	470 244	488 113	483 251
		30人～99人	526 769	434 488	507 108	X
		5人～29人	400 109	368 510	340 854	365 935
I	運輸業	500人以上	417 191	403 260	396 900	434 055
		100人～499人	438 415	440 357	438 594	358 472
		30人～99人	394 803	445 678	462 801	366 354
		5人～29人	371 316	391 793	360 010	328 292
J	卸売・小売業	500人以上	454 899	466 217	479 059	458 347
		100人～499人	368 806	351 824	364 234	399 210
		30人～99人	280 109	293 881	306 326	383 218
		5人～29人	261 277	271 837	272 901	289 092
K	金融・保険業	500人以上	583 390	587 632	637 171	629 457
		100人～499人	527 680	532 728	547 763	569 644
		30人～99人	515 544	543 115	571 510	489 878
		5人～29人	392 926	443 738	449 867	411 765
L	不動産業	500人以上	180 966	186 736	183 933	215 096
		100人～499人	457 464	478 577	504 334	422 762
		30人～99人	465 851	470 386	468 233	416 070
		5人～29人	393 338	373 043	429 620	372 089
M	飲食店、宿泊業	500人以上	274 846	276 484	283 996	281 773
		100人～499人	294 680	230 509	218 470	X
		30人～99人	285 753	295 409	282 808	122 393
		5人～29人	124 799	127 357	132 269	127 385
N	医療、福祉	500人以上	476 507	469 979	466 856	461 281
		100人～499人	374 611	369 405	371 256	356 847
		30人～99人	322 159	324 169	326 982	267 963
		5人～29人	213 422	224 244	218 217	182 690
O	教育、学習支援業	500人以上	436 279	417 663	398 723	391 873
		100人～499人	643 042	627 975	624 663	465 840
		30人～99人	555 239	537 275	531 088	591 761
		5人～29人	378 558	284 705	259 163	255 456
P	複合サービス事業	500人以上	387 646	371 820	373 837	347 733
		100人～499人	346 608	333 003	317 385	X
		30人～99人	414 374	414 276	405 392	596 662
		5人～29人	344 440	407 037	405 955	372 004
Q	サービス業	500人以上	234 499	232 350	235 614	243 354
		100人～499人	366 419	341 515	340 652	330 839
		30人～99人	379 561	399 990	391 746	368 060
		5人～29人	278 154	276 468	282 538	308 831

1 人平均月間現金給与額(現金給与総額・定期給与)

情報通信業、運輸業、卸売・小売業、金融・保険業、不動産業、飲食店、宿泊業、医療、福祉、教育、学習支援業、複合サービス事業、サービス業に時系列比較を行う場合は抽出替えによるギャップを修正している指数によられたい。))

あらかじめ定められている支給条件、算定方法によって支給される給与である。(超過労働給与を含む。)を除外した部分である。

平成20年平均	定期給与					平成20年平均	産業
	平成16年平均	平成17年平均	平成18年平均	平成19年平均	平成20年平均		
476 483	363 256	363 449	362 433	356 553	355 334	T L	
407 399	337 286	330 375	329 152	327 626	319 946		
357 627	301 110	308 463	310 684	294 088	287 845		
287 652	240 312	243 567	242 114	246 500	249 287		
645 028	490 739	495 343	490 940	493 429	489 178	E	
509 929	422 652	429 526	429 050	421 765	419 739		
383 673	301 391	317 523	347 269	365 883	335 690		
376 477	322 817	313 812	316 048	326 342	334 727		
576 472	432 294	423 077	420 087	410 830	410 789	F	
436 469	345 992	344 429	343 261	342 990	335 597		
356 128	312 377	309 951	311 069	296 706	294 027		
307 860	262 827	269 736	272 269	268 883	273 235		
731 240	X	521 168	525 862	526 749	531 428	G	
657 574	464 098	455 899	449 231	484 032	489 784		
600 638	398 138	379 003	379 892	445 285	441 623		
X	298 471	X	-	X	X		
645 537	457 791	469 286	483 209	480 219	476 505	H	
506 810	367 036	358 051	360 685	359 637	367 122		
X	427 679	375 595	400 407	X	X		
403 124	336 164	317 383	309 836	322 512	340 155		
394 503	352 437	334 994	327 874	349 582	315 971	I	
343 729	360 679	364 778	364 364	303 271	288 212		
337 181	323 971	360 208	358 707	290 891	277 794		
315 768	320 878	320 465	301 311	301 997	284 788		
446 659	341 920	345 268	349 006	340 710	331 262	J	
389 487	282 998	277 482	275 856	308 086	298 603		
371 934	240 186	246 389	252 286	294 876	283 901		
301 716	225 397	232 654	228 830	243 944	252 829		
584 477	448 381	444 565	455 572	444 193	415 249	K	
588 137	383 319	390 713	389 170	449 780	434 889		
492 220	411 184	420 630	421 571	373 539	382 036		
406 325	324 590	341 825	363 101	326 073	313 595		
215 406	150 834	154 636	154 109	187 806	186 622	L	
390 057	352 785	372 105	393 158	337 830	311 495		
384 995	366 971	371 497	368 088	326 164	309 370		
300 711	329 254	300 648	350 826	333 424	267 163		
281 040	237 964	239 418	244 552	241 583	243 038	M	
X	252 677	203 578	183 056	X	X		
123 367	249 866	260 039	255 660	112 286	113 085		
112 298	121 503	122 576	125 396	124 272	108 384		
460 282	374 581	372 811	370 132	365 438	365 455	N	
350 902	311 354	320 225	316 326	311 726	296 455		
235 698	253 619	254 555	257 689	225 273	199 166		
195 824	187 822	193 356	184 838	158 934	171 709		
394 827	314 215	307 334	295 030	290 182	293 537	O	
463 759	446 239	447 597	452 314	356 306	353 691		
584 654	401 921	404 862	391 950	432 299	429 054		
272 796	291 018	228 633	212 553	204 233	216 984		
-	303 246	292 419	293 845	298 219	-	P	
X	272 163	264 016	260 903	X	X		
442 646	310 329	311 162	302 316	354 507	336 443		
360 190	264 942	292 757	292 037	277 494	267 700		
249 213	197 209	192 149	195 387	197 459	203 810	Q	
337 140	294 619	270 740	266 466	269 414	273 462		
362 550	309 362	318 002	316 395	304 588	306 654		
313 458	248 982	244 215	246 940	272 803	273 570		

13-7

産業別常用労働者1人平均

- 1) 「毎月勤労統計調査地方調査」による。この調査の対象は、日本標準産業分類にいう鉱業、建設業、製造業、電気・ガス・熱供給・水道業、5人以上の常用労働者を雇用する事業所である。(なお、鉱業の対象事業所が少ないために各表鉱業欄は削除した。また、時系列比較を)
 2) 13-7表～13-10表は労働時間に関する統計表であり、各名称の定義は次のとおりである。
 (1) 総実労働時間は、「所定内労働時間数」及び「所定外労働時間数」の合計である。(2) 所定内労働時間は、就業規則で定められた
 (3) 所定外労働時間は、早出、残業、臨時の呼出、休日出勤等の労働時間数のことである。

産 業 (規模5人以上)	平 成 16 年 平 均	平 成 17 年 平 均	平 成 18 年 平 均	平 成 19 年 平 均	平 成 20 年 平 均	1 月		2 月	
						1 月	2 月	1 月	2 月
T L 調 査 産 業 計	150.8	149.9	150.2	149.3	148.1	134.1	150.8	134.1	150.8
E 建 設 業	175.1	174.6	170.4	176.3	176.2	152.4	183.0	152.4	183.0
F 製 造 業	163.0	162.3	163.0	163.4	161.9	140.9	168.5	140.9	168.5
G 電 気 ・ ガ ス ・ 熱 供 給 ・ 水 道 業	156.8	158.5	157.5	158.9	155.7	143.2	150.2	143.2	150.2
H 情 報 通 信 業	162.5	158.5	161.2	163.1	160.4	153.9	157.7	153.9	157.7
I 運 輸 業	182.6	177.8	177.0	172.8	167.4	156.8	168.7	156.8	168.7
J 卸 売 ・ 小 売 業	143.7	141.2	142.4	142.3	143.5	130.8	146.9	130.8	146.9
K 金 融 ・ 保 険 業	150.1	152.6	156.5	149.4	149.3	136.4	148.2	136.4	148.2
L 不 動 産 業	161.6	162.2	159.7	169.4	160.8	145.4	169.6	145.4	169.6
M 飲 食 店 , 宿 泊 業	123.3	124.3	123.1	116.0	104.3	101.6	101.8	101.6	101.8
N 医 療 , 福 祉	125.5	125.4	125.0	129.1	130.5	119.9	131.8	119.9	131.8
O 教 育 , 学 習 支 援 業	131.6	128.2	125.4	107.8	113.7	102.9	111.4	102.9	111.4
P 複 合 サ ー ビ ス 事 業	138.0	137.9	139.6	147.1	137.3	127.0	133.8	127.0	133.8
Q サ ー ビ ス 業	149.5	144.8	147.3	146.8	147.3	134.9	147.5	134.9	147.5

資 料 大阪府総務部統計課「毎月勤労統計調査地方調査年報」

13-8

産業別常用労働者労働

- 1) 「毎月勤労統計調査地方調査」による。この調査の対象は、日本標準産業分類にいう鉱業、建設業、製造業、電気・ガス・熱供給・水道業、において、常時5人以上の常用労働者を雇用する事業所である。(なお、対象事業所の少ない鉱業については各表から削除した。)
 2) 13-7表～13-10表は労働時間に関する統計表であり、各名称の定義は次のとおりである。
 (1) 総実労働時間は、「所定内労働時間数」及び「所定外労働時間数」の合計である。(2) 所定内労働時間は、就業規則で定められた正規

産 業 (規模5人以上)	平 成 16 年 平 均	平 成 17 年 平 均	平 成 18 年 平 均	平 成 19 年 平 均	平 成 20 年 平 均	1 月		2 月	
						1 月	2 月	1 月	2 月
T L 調 査 産 業 計	101.4	100.0	100.1	101.0	100.4	90.8	102.1	90.8	102.1
E 建 設 業	100.3	100.0	97.6	101.8	100.3	87.3	104.8	87.3	104.8
F 製 造 業	100.4	100.0	100.4	100.7	99.7	86.8	103.7	86.8	103.7
G 電 気 ・ ガ ス ・ 熱 供 給 ・ 水 道 業	99.2	100.0	99.6	95.7	92.8	85.7	89.8	85.7	89.8
H 情 報 通 信 業	-	100.0	101.7	104.4	103.3	98.9	101.3	98.9	101.3
I 運 輸 業	-	100.0	99.5	103.5	98.6	93.1	100.1	93.1	100.1
J 卸 売 ・ 小 売 業	-	100.0	100.8	103.2	105.8	95.7	107.6	95.7	107.6
K 金 融 ・ 保 険 業	-	100.0	102.6	101.6	102.0	93.1	101.1	93.1	101.1
L 不 動 産 業	-	100.0	98.4	105.9	103.1	92.1	107.8	92.1	107.8
M 飲 食 店 , 宿 泊 業	-	100.0	99.1	98.7	88.8	86.5	86.7	86.5	86.7
N 医 療 , 福 祉	-	100.0	99.8	96.3	95.5	88.6	97.2	88.6	97.2
O 教 育 , 学 習 支 援 業	-	100.0	97.8	92.6	100.8	89.9	97.6	89.9	97.6
P 複 合 サ ー ビ ス 事 業	-	100.0	101.2	101.1	95.6	87.9	92.8	87.9	92.8
Q サ ー ビ ス 業	-	100.0	101.7	100.8	101.4	92.8	101.5	92.8	101.5

資 料 大阪府総務部統計課「毎月勤労統計調査地方調査年報」

月間実労働時間数(総実労働時間)

情報通信業、運輸業、卸売・小売業、金融・保険業、不動産業、飲食店、宿泊業、医療、福祉、教育、学習支援業、複合サービス事業、サービス業において行う場合は、抽出替えによるギャップを修正している指数によらるたい。))

正規の時間数のことである。

平成20年 月 別										産業
3月	4月	5月	6月	7月	8月	9月	10月	11月	12月	
148.6	155.2	144.4	153.9	154.2	142.9	148.2	150.6	148.4	146.2	T L
180.5	185.7	167.6	183.5	181.1	165.5	177.1	178.5	181.1	178.4	E
164.1	170.7	154.0	171.3	170.3	153.4	162.7	163.7	164.5	158.7	F
151.3	160.0	153.0	156.6	165.9	157.4	157.9	164.4	155.8	153.0	G
161.0	167.0	160.4	162.8	169.2	159.8	156.8	165.3	154.9	154.8	H
165.8	175.7	164.8	170.4	173.7	164.7	166.3	169.3	166.8	166.1	I
143.8	150.6	140.4	149.7	148.2	138.7	143.6	144.0	144.3	141.9	J
147.8	155.7	147.0	152.6	161.4	147.3	145.5	159.6	140.7	149.7	K
166.4	174.8	162.9	172.8	161.4	153.6	157.5	157.2	155.4	152.4	L
105.6	109.0	106.0	106.1	105.7	105.1	102.9	103.2	102.3	102.1	M
129.4	135.3	127.2	133.9	134.6	129.9	130.4	132.1	130.2	130.0	N
109.0	122.8	118.6	122.3	121.6	85.7	115.5	129.4	113.9	111.0	O
134.1	143.5	139.3	141.4	144.6	134.8	134.4	144.1	131.6	138.8	P
146.1	150.9	143.1	150.3	153.8	147.6	149.9	150.2	147.0	145.9	Q

時間指数(総実労働時間)

情報通信業、運輸業、卸売・小売業、金融・保険業、不動産業、飲食店、宿泊業、医療、福祉、教育、学習支援業、複合サービス事業、サービス業にまた、時系列比較を行う場合は抽出替えによるギャップを修正している指数によらるたい。))

の時間数のことである。(3)所定外労働時間は、早出、残業、臨時の呼出、休日出勤等の労働時間数のことである。

平成20年 月 別										産業
3月	4月	5月	6月	7月	8月	9月	10月	11月	12月	
100.7	105.2	97.9	104.3	104.6	96.9	100.5	102.2	100.7	99.2	T L
103.2	106.0	95.6	104.6	103.1	94.1	100.5	101.3	102.6	101.0	E
101.0	105.1	94.8	105.5	104.9	94.4	100.2	100.7	101.2	97.6	F
90.4	95.5	91.3	93.4	98.8	93.7	93.9	97.7	92.5	90.7	G
103.5	107.4	103.2	104.9	109.0	103.0	101.1	106.7	100.0	100.0	H
98.1	103.9	97.3	100.5	102.3	96.9	97.6	99.2	97.6	97.1	I
105.5	110.5	103.2	110.2	109.3	102.4	106.2	106.6	107.0	105.3	J
100.9	106.3	100.4	104.3	110.2	100.7	99.4	109.1	96.3	102.5	K
105.9	111.5	104.1	110.6	103.6	98.8	101.5	101.5	100.6	98.8	L
89.9	92.8	90.2	90.3	90.0	89.5	87.6	88.0	87.2	87.0	M
95.3	99.4	93.3	98.1	98.5	94.9	95.1	96.2	94.7	94.3	N
95.8	108.2	104.7	108.4	108.0	76.3	103.1	115.8	102.1	99.8	O
93.1	99.7	96.9	98.5	100.7	94.0	93.9	100.7	92.1	97.3	P
100.5	103.9	98.5	103.5	106.0	101.7	103.3	103.5	101.3	100.7	Q

13 - 9

産業別常用労働者

1) 「毎月勤労統計調査地方調査」による。この調査の対象は、日本標準産業分類にいう鉱業、建設業、製造業、電気・ガス・熱供給・サービス業において常時5人以上の常用労働者を雇用する事業所である。(なお、鉱業の対象事業所が少ないために各表鉱業欄は削除した。
 2) 13-7表～13-10表は労働時間に関する統計表であり、各名称の定義は次のとおりである。
 (1)総実労働時間は、「所定内労働時間数」及び「所定外労働時間数」の合計である。(2)所定内労働時間は、就業規則で定められた

産 業 (規模5人以上)		平成16年 平 均	平成17年 平 均	平成18年 平 均	平成19年 平 均	平成20年 平 均
T L	調 査 産 業 計	9.7	9.7	9.9	10.2	10.3
E	建 設 業	12.3	13.5	10.8	11.7	14.3
F	製 造 業	12.0	11.9	13.3	13.2	12.7
G	電 気 ・ ガ ス ・ 熱 供 給 ・ 水 道 業	12.2	13.7	12.8	13.0	12.3
H	情 報 通 信 業	16.5	15.4	15.1	15.7	15.3
I	運 輸 業	27.7	23.5	21.1	21.0	20.2
J	卸 売 ・ 小 売 業	5.3	5.3	5.8	6.1	6.1
K	金 融 ・ 保 険 業	9.2	11.7	12.9	9.9	10.5
L	不 動 産 業	9.7	9.5	7.5	14.2	12.0
M	飲 食 店 ， 宿 泊 業	4.6	5.6	4.8	4.9	4.1
N	医 療 ， 福 祉	5.0	4.7	5.1	6.0	6.4
O	教 育 ， 学 習 支 援 業	3.2	3.6	3.5	4.2	6.1
P	複 合 サ ー ビ ス 事 業	9.1	9.6	8.6	12.0	7.5
Q	サ ー ビ ス 業	9.8	8.2	9.4	10.5	11.6

資 料 大阪府総務部統計課「毎月勤労統計調査地方調査年報」

13 - 10

産業別常用労働者

1) 「毎月勤労統計調査地方調査」による。この調査の対象は、日本標準産業分類にいう鉱業、建設業、製造業、電気・ガス・熱供給・サービス業において常時5人以上の常用労働者を雇用する事業所である。(なお、対象事業所の少ない鉱業については各表から削除した。
 2) 13-7表～13-10表は労働時間に関する統計表であり、各名称の定義は次のとおりである。
 (1)総実労働時間は、「所定内労働時間数」及び「所定外労働時間数」の合計である。(2)所定内労働時間は、就業規則で定められた
 3) 平成17年平均 = 100、平成17年基準

産 業 (規模5人以上)		平成16年 平 均	平成17年 平 均	平成18年 平 均	平成19年 平 均	平成20年 平 均
T L	調 査 産 業 計	104.0	100.0	101.7	110.6	111.4
E	建 設 業	91.1	100.0	80.0	106.1	122.3
F	製 造 業	100.0	100.0	111.6	115.0	112.4
G	電 気 ・ ガ ス ・ 熱 供 給 ・ 水 道 業	90.0	100.0	94.3	83.1	76.6
H	情 報 通 信 業	-	100.0	98.1	101.3	101.4
I	運 輸 業	-	100.0	90.0	91.8	81.4
J	卸 売 ・ 小 売 業	-	100.0	110.6	150.8	168.2
K	金 融 ・ 保 険 業	-	100.0	110.0	132.9	164.3
L	不 動 産 業	-	100.0	78.7	130.7	123.7
M	飲 食 店 ， 宿 泊 業	-	100.0	86.7	84.7	71.9
N	医 療 ， 福 祉	-	100.0	110.6	109.0	99.1
O	教 育 ， 学 習 支 援 業	-	100.0	97.5	76.2	85.0
P	複 合 サ ー ビ ス 事 業	-	100.0	89.1	134.3	79.9
Q	サ ー ビ ス 業	-	100.0	114.3	118.7	125.5

資 料 大阪府総務部統計課「毎月勤労統計調査地方調査年報」

1人平均月間実労働時間数(所定外労働時間)

水道業、情報通信業、運輸業、卸売・小売業、金融・保険業、不動産業、飲食店、宿泊業、医療、福祉、教育、学習支援業、複合サービス事業、サー
また、時系列比較を行う場合は抽出替えによるギャップを修正している指数によられたい。)

正規の時間数のことである。(3)所定外労働時間は、早出、残業、臨時の呼出、休日出勤等の労働時間数のことである。

平 成 20 年 月 別												産 業
1月	2月	3月	4月	5月	6月	7月	8月	9月	10月	11月	12月	
9.9	10.8	11.0	11.0	10.2	10.2	10.5	9.8	10.1	10.5	10.2	9.8	T L
11.0	15.4	16.1	15.0	13.2	13.3	14.9	13.8	14.3	14.6	15.1	14.8	E
11.5	13.8	14.3	13.7	12.8	13.1	13.1	11.9	12.6	12.7	12.2	10.9	F
12.3	11.2	12.0	12.8	12.5	10.8	11.3	12.2	12.7	13.1	14.0	13.0	G
16.3	15.5	16.2	17.3	15.2	14.6	15.0	14.3	13.7	15.5	15.0	14.4	H
20.6	21.0	19.7	20.5	20.3	19.3	19.4	20.0	20.4	20.7	20.4	20.5	I
6.8	6.7	6.8	7.0	6.3	6.2	5.8	5.7	5.4	5.8	5.6	5.5	J
9.5	10.3	10.1	12.8	11.2	10.9	10.7	9.6	9.5	11.0	10.8	10.2	K
13.2	14.4	14.8	15.1	15.2	14.5	9.8	9.3	9.0	9.4	9.5	9.8	L
4.9	4.5	4.9	4.3	3.7	3.7	4.6	3.8	3.5	3.9	3.5	3.3	M
5.9	5.9	6.5	6.2	5.8	6.1	7.1	6.1	6.4	6.6	6.7	7.0	N
4.1	4.4	5.6	7.6	7.3	6.6	6.4	3.2	6.7	7.7	7.1	6.1	O
8.4	7.8	9.2	7.7	8.7	8.1	7.3	5.1	5.8	6.0	6.9	8.9	P
10.9	11.4	10.9	11.2	10.2	10.4	12.5	12.1	12.8	12.6	11.9	12.2	Q

労働時間指数(所定外労働時間)

水道業、情報通信業、運輸業、卸売・小売業、金融・保険業、不動産業、飲食店、宿泊業、医療、福祉、教育、学習支援業、複合サービス事業、
また、時系列比較を行う場合は抽出替えによるギャップを修正している指数によられたい。)

正規の時間数のことである。(3)所定外労働時間は、早出、残業、臨時の呼出、休日出勤等の労働時間数のことである。

平 成 20 年 月 別												産 業
1月	2月	3月	4月	5月	6月	7月	8月	9月	10月	11月	12月	
107.0	116.7	118.8	118.8	110.1	110.0	113.1	105.6	108.8	113.0	109.8	105.4	T L
96.6	134.6	140.1	129.9	113.8	114.1	127.3	117.4	121.0	123.0	126.6	123.5	E
101.2	121.5	126.0	120.8	113.0	115.8	115.9	105.4	111.7	112.6	108.4	96.9	F
76.7	69.7	74.7	79.6	77.7	67.1	70.2	75.7	78.8	81.2	86.7	80.5	G
107.0	102.0	106.9	114.4	100.8	97.0	99.9	95.5	91.8	104.0	100.9	97.1	H
86.2	87.4	81.3	84.0	82.6	77.9	77.8	79.6	80.5	81.1	79.3	79.1	I
177.9	176.9	181.2	188.2	170.9	169.7	160.2	158.8	151.8	164.4	160.0	158.5	J
138.8	152.3	151.1	193.7	171.4	168.8	167.6	152.0	152.1	178.0	176.7	168.6	K
129.9	143.1	148.5	152.9	155.4	149.7	102.1	97.8	95.5	100.6	102.6	106.7	L
85.9	79.1	86.3	75.9	65.5	65.7	81.9	67.8	62.6	70.0	62.9	59.5	M
98.9	97.6	106.2	100.0	92.3	95.9	110.1	93.3	96.6	98.2	98.3	101.3	N
65.4	68.7	85.6	113.6	106.7	94.2	89.2	43.5	88.9	99.6	89.4	74.8	O
91.8	84.8	99.5	83.0	93.3	86.5	77.6	54.0	61.1	63.0	72.0	92.5	P
120.4	125.4	119.5	122.3	111.0	112.8	135.2	130.4	137.4	134.8	126.9	129.6	Q

13 - 11

産業別常用

- 1) 「毎月勤労統計調査地方調査」による。この調査の対象は、日本標準産業分類にいう鉱業、建設業、製造業、電気・ガス・熱供給・水道業、
 おいて常時5人以上の常用労働者を雇用する事業所である。(なお、対象事業所の少ない鉱業については各表から削除した。
 2) 常用労働者とは、「期間を定めずに又は1ヵ月を超える期間を定めて雇われている者」及び「日々又は1ヶ月以内の期間を定めて雇われている者」
 3) 平成17年平均=100、平成17年基準

産業 (規模5人以上)	平成16年 平均	平成17年 平均	平成18年 平均	平成19年 平均	平成20年 平均	前年比(%)			
						平成16年 平均	平成17年 平均	平成18年 平均	平成19年 平均
T L 調査産業計	101.1	100.0	100.0	99.9	100.6	0.7	1.1	0.0	0.1
E 建設業	102.8	100.0	100.1	98.0	98.0	5.3	2.7	0.1	2.1
F 製造業	101.1	100.0	100.8	101.3	102.9	1.1	1.1	0.8	0.5
G 電気・ガス・熱供給・水道業	112.9	100.0	86.1	97.6	108.1	0.1	11.4	13.9	13.3
H 情報通信業	-	100.0	94.5	93.7	93.6	-	-	5.5	0.8
I 運輸業	-	100.0	97.3	93.9	94.2	-	-	2.7	3.5
J 卸売・小売業	-	100.0	98.1	99.6	99.5	-	-	1.9	1.5
K 金融・保険業	-	100.0	101.0	99.4	102.0	-	-	1.0	1.6
L 不動産業	-	100.0	99.4	101.8	105.1	-	-	0.6	2.4
M 飲食店、宿泊業	-	100.0	105.0	103.9	102.8	-	-	5.0	1.1
N 医療、福祉	-	100.0	100.5	100.9	102.9	-	-	0.5	0.4
O 教育、学習支援業	-	100.0	100.3	101.5	101.1	-	-	0.3	1.2
P 複合サービス事業	-	100.0	104.4	97.2	97.4	-	-	4.4	6.9
Q サービス業	-	100.0	101.6	100.7	100.9	-	-	1.6	0.9
F09,10 食料品・たばこ	-	100.0	97.6	95.0	101.6	-	-	2.4	2.7
F11 繊維	-	100.0	96.0	100.0	100.3	-	-	4.0	4.2
F12 衣服	-	100.0	94.8	98.9	103.1	-	-	5.2	4.4
F13 木材・木製品	-	100.0	119.3	145.0	118.5	-	-	19.3	21.6
F14 家具・装備品	-	100.0	96.9	100.1	99.3	-	-	3.2	3.4
F15 パルプ・紙	-	100.0	103.8	91.2	96.0	-	-	3.8	12.2
F16 印刷・関連用品	-	100.0	98.3	101.4	102.6	-	-	1.7	3.1
F17 化学工業	-	100.0	100.4	102.6	105.4	-	-	0.4	2.2
F18 石油・石炭	-	100.0	X	356.5	426.1	-	-	X	X
F19 プラスチック製品製造業	-	100.0	106.6	110.6	108.7	-	-	6.6	3.8
F20 ゴム製品製造業	-	100.0	108.4	106.7	113.2	-	-	8.4	1.6
F21 なめし革	-	100.0	X	182.6	X	-	-	X	X
F22 窯業・土石製品	-	100.0	101.8	102.3	104.3	-	-	1.8	0.5
F23 鉄鋼業	-	100.0	106.2	108.7	110.3	-	-	6.2	2.4
F24 非鉄金属製造業	-	100.0	101.5	103.4	111.3	-	-	1.5	1.9
F25 金属製品製造業	-	100.0	102.0	103.6	105.6	-	-	2.0	1.6
F26 一般機械器具	-	100.0	98.3	99.3	98.3	-	-	1.7	1.0
F27 電気機械器具	-	100.0	99.3	98.8	99.4	-	-	0.7	0.5
F28 情報通信機械器具	-	100.0	105.0	107.8	105.6	-	-	5.0	2.7
F29 電子部品・デバイス	-	100.0	110.5	70.8	71.8	-	-	10.5	35.9
F30 輸送用機械器具	-	100.0	106.0	92.5	100.0	-	-	6.0	12.7
F31 精密機械器具	-	100.0	110.8	109.3	109.6	-	-	10.7	1.4
F32 その他	-	100.0	99.9	99.5	99.9	-	-	0.1	0.4
J - 1 卸売業	-	100.0	100.7	103.8	105.5	-	-	0.7	3.1
J - 2 小売業	-	100.0	95.3	95.0	93.0	-	-	4.7	0.3

資料 大阪府総務部統計課「毎月勤労統計調査地方調査年報」

雇用指数

情報通信業、運輸業、卸売・小売業、金融・保険業、不動産業、飲食店、宿泊業、医療、福祉、教育、学習支援業、複合サービス事業、サービス業に
また、時系列比較を行う場合は抽出替えによるギャップを修正している指数によらねたい。）
のうち、「調査期間の前2ヶ月間でそれぞれ18日以上雇われている者」であり、いわゆるパートタイム労働者も含む。

平成20年 平均	平成20年 月 別												産業
	1月	2月	3月	4月	5月	6月	7月	8月	9月	10月	11月	12月	
0.7	99.7	99.8	99.3	100.8	101.0	101.1	100.8	100.9	100.6	100.7	100.9	101.0	T L
0.0	97.6	98.3	97.2	98.3	98.5	98.5	97.1	97.7	97.8	98.3	98.3	98.0	E
1.6	102.1	102.0	101.4	103.3	103.4	103.2	102.8	102.9	103.1	103.3	103.6	103.4	F
10.7	108.6	108.6	108.1	108.1	107.8	107.8	107.6	108.1	108.0	108.4	108.2	107.4	G
0.1	92.7	93.2	92.8	94.7	93.9	94.4	94.1	93.3	93.1	94.0	93.7	93.4	H
0.3	93.7	93.9	93.7	95.7	94.6	94.3	94.1	94.0	93.9	94.0	94.5	94.3	I
0.1	99.2	99.3	98.6	99.7	99.6	99.8	100.2	99.7	99.3	99.2	99.6	100.2	J
2.6	99.1	100.1	99.4	103.2	102.9	102.3	103.3	102.8	102.8	102.8	102.7	103.1	K
3.2	102.6	102.2	100.8	105.2	106.2	106.4	107.0	107.4	106.6	106.8	105.6	104.3	L
1.1	102.6	100.6	101.2	102.3	103.0	103.8	103.5	101.8	101.8	102.6	104.3	106.3	M
2.0	99.9	100.8	100.5	102.9	103.0	103.7	103.6	104.6	104.7	104.3	103.6	103.3	N
0.4	101.3	101.2	99.4	100.3	101.4	101.5	101.9	100.7	100.9	101.4	101.5	101.6	O
0.2	98.0	98.3	96.7	96.2	96.2	97.1	97.5	96.7	97.4	98.2	98.1	98.1	P
0.2	100.0	99.8	100.3	101.0	102.5	102.4	101.0	102.5	100.8	100.4	100.2	99.5	Q
7.0	95.5	94.9	99.7	100.9	102.9	101.6	102.2	103.6	104.4	104.4	103.7	105.2	F09,10
0.3	102.4	99.5	101.4	99.9	100.5	100.5	100.0	99.7	98.9	100.2	100.2	100.3	F11
4.2	104.2	103.4	99.6	100.8	101.2	100.9	101.3	104.0	106.2	105.0	106.1	104.3	F12
18.3	149.4	148.1	152.0	154.4	155.0	158.0	83.9	83.5	83.8	84.0	84.9	85.0	F13
0.8	99.7	99.6	99.3	99.2	100.4	100.0	99.1	98.9	99.1	98.9	98.4	99.2	F14
5.3	96.2	96.2	96.8	97.1	95.9	95.1	95.8	96.3	95.9	95.2	95.2	96.3	F15
1.2	102.6	103.2	103.5	104.5	104.1	103.5	104.0	100.7	101.5	101.0	101.6	101.1	F16
2.7	104.3	103.8	104.1	105.7	105.6	106.5	105.3	106.0	106.1	106.3	105.8	105.6	F17
19.5	361.7	392.9	395.9	430.0	441.7	414.8	418.9	436.2	439.5	445.7	465.6	470.3	F18
1.7	109.3	110.8	107.3	109.6	109.4	108.4	108.5	108.6	109.3	107.9	107.6	107.8	F19
6.1	110.8	111.0	111.0	111.5	112.7	112.5	114.2	115.2	115.7	114.3	115.8	114.0	F20
X	195.9	198.8	34.7	35.5	35.7	36.0	36.1	36.9	37.5	38.0	37.3	X	F21
1.9	99.2	98.8	99.4	102.3	103.5	104.1	103.3	103.8	104.8	109.1	118.1	104.9	F22
1.5	110.3	109.6	109.7	111.5	109.9	110.4	110.6	110.3	110.3	110.2	110.4	110.5	F23
7.6	105.9	108.6	109.5	110.0	110.9	111.1	112.5	112.0	113.2	113.9	113.9	113.8	F24
1.9	104.0	104.4	104.1	106.0	106.2	106.0	105.6	105.3	105.9	106.6	106.9	106.5	F25
1.0	98.2	97.9	97.3	98.3	98.4	99.2	99.2	98.9	98.4	97.9	97.9	97.6	F26
0.6	98.0	97.9	97.5	101.7	100.6	99.8	99.7	98.9	99.1	99.6	99.4	100.4	F27
2.0	105.5	107.4	107.0	110.5	104.0	104.3	104.2	105.1	104.3	105.1	105.4	104.3	F28
1.3	69.7	69.3	69.2	69.9	70.5	71.3	72.2	72.9	72.2	74.0	74.6	75.4	F29
8.1	96.2	94.6	95.2	98.9	100.0	99.0	101.8	101.5	101.6	102.8	104.1	103.8	F30
0.3	107.0	108.3	108.4	111.6	110.7	109.3	107.3	109.8	108.0	110.6	112.1	111.7	F31
0.4	97.9	98.3	97.8	101.3	102.5	101.6	101.2	100.4	99.9	99.5	99.4	99.5	F32
1.6	104.1	104.4	104.1	105.9	105.7	106.1	106.1	106.0	105.6	105.6	106.1	106.4	J - 1
2.1	93.9	93.7	92.6	93.1	93.0	92.9	93.8	92.9	92.4	92.2	92.5	93.4	J - 2

13 - 12

産業別常用労働者1人

1)賞与については常用労働者30人以上の事業所のみを集計である。
(規模30人以上)

産 業		支 給 額 (円)				
		平 成 16 年 均 平	平 成 17 年 均 平	平 成 18 年 均 平	平 成 19 年 均 平	平 成 20 年 均 平
T L	調 査 産 業 計	509 905	515 097	553 385	501 095	500 589
E	建 設 業	544 184	600 504	623 474	460 510	480 073
F	製 造 業	646 058	645 018	645 455	627 624	633 257
G	電 気 ・ ガ ス ・ 熱 供 給 ・ 水 道 業	953 850	939 683	921 969	993 337	977 085
H	情 報 通 信 業	665 636	678 980	723 398	604 517	709 272
I	運 輸 業	401 486	462 113	633 697	394 460	332 088
J	卸 売 ・ 小 売 業	410 308	398 391	445 961	510 938	494 260
K	金 融 ・ 保 険 業	744 453	728 798	872 069	690 279	760 329
L	不 動 産 業	633 327	650 470	708 444	487 480	476 507
M	飲 食 店 , 宿 泊 業	192 778	187 723	146 759	150 536	157 807
N	医 療 , 福 祉	368 195	379 898	373 585	335 139	309 413
O	教 育 , 学 習 支 援 業	841 700	823 467	827 889	733 974	758 414
P	複 合 サ ー ビ ス 事 業	445 995	428 024	400 190	430 469	404 521
Q	サ ー ビ ス 業	345 462	363 647	383 079	329 408	328 293
F09,10	食 料 品 ・ た ば こ	456 603	443 102	406 457	284 760	303 467
F11	織 維	337 972	365 515	234 221	534 497	517 215
F12	衣 服	755 137	437 567	516 814	356 115	342 924
F13	木 材 ・ 木 製 品	400 089	366 316	406 054	603 235	669 392
F14	家 具 ・ 装 備 品	333 070	X	342 987	395 817	326 590
F15	パ ル プ ・ 紙	357 894	348 943	334 219	514 027	751 556
F16	印 刷 ・ 同 関 連 品	441 547	536 987	462 903	291 698	297 198
F17	化 学 工 業	1 043 335	1 100 373	1 001 411	907 414	890 792
F18	石 油 ・ 石 炭	424 835	X	X	1 048 078	921 247
F19	プ ラ ス チ ッ ク 製 品 製 造 業	463 795	514 511	564 194	640 842	617 342
F20	ゴ ム 製 品 製 造 業	515 073	746 581	672 493	430 245	370 454
F21	な め し 革	X	X	X	166 493	172 446
F22	窯 業 ・ 土 石 製 品	408 776	411 111	340 981	697 626	732 581
F23	鉄 鋼 業	667 142	781 762	1 013 541	863 963	880 295
F24	非 鉄 金 属 製 造 業	578 508	648 439	620 736	557 396	613 154
F25	金 属 製 品 製 造 業	687 098	619 643	625 598	675 367	698 477
F26	一 般 機 械 器 具	657 794	717 869	724 796	693 207	623 933
F27	電 気 機 械 器 具	798 190	794 299	894 066	891 477	913 576
F28	情 報 通 信 機 械 器 具	745 160	725 139	708 409	583 651	670 625
F29	電 子 部 品 ・ デ バ イ ス	627 568	660 713	703 051	974 975	935 148
F30	輸 送 用 機 械 器 具	686 911	697 927	718 717	588 960	530 358
F31	精 密 機 械 器 具	330 877	411 674	407 479	509 323	349 979
F32	そ の 他	339 045	377 461	345 408	668 518	X
J - 1	卸 売 業	563 218	536 235	594 523	735 989	698 354
J - 2	小 売 業	204 300	189 583	215 616	166 512	155 656

資 料 大阪府総務部統計課「毎月勤労統計調査地方調査年報」

平均夏季賞与の支給状況

前年比(%)					平均支給率(ヵ月分)					産業
平成16年平均	平成17年平均	平成18年平均	平成19年平均	平成20年平均	平成16年平均	平成17年平均	平成18年平均	平成19年平均	平成20年平均	
2.2	2.2	7.4	7.7	0.8	1.29	1.29	1.44	1.35	1.39	T L
20.9	10.3	3.8	25.0	9.5	0.95	1.05	1.09	0.92	1.03	E
5.1	0.5	0.1	1.3	0.7	1.44	1.45	1.50	1.47	1.52	F
1.2	1.5	1.9	1.3	8.0	2.11	2.07	2.02	2.14	2.10	G
-	2.0	6.5	7.4	18.9	1.47	1.52	1.46	1.37	1.52	H
-	15.1	37.1	28.5	11.0	1.18	1.20	1.72	1.46	1.21	I
-	2.9	11.9	0.3	4.3	1.02	1.07	1.18	1.52	1.51	J
-	2.1	19.7	24.1	6.1	1.75	1.67	2.07	1.85	1.98	K
-	2.7	8.9	16.5	11.9	1.61	1.64	1.65	1.36	1.49	L
-	2.6	21.8	46.3	5.8	0.69	0.73	0.72	0.51	0.55	M
-	3.2	1.7	0.1	5.7	1.47	1.41	1.49	0.97	1.09	N
-	2.2	0.5	6.7	0.8	2.09	2.08	2.30	1.91	1.94	O
-	4.0	6.5	6.5	2.3	1.54	1.54	1.44	1.65	1.58	P
-	5.3	5.3	12.4	2.1	1.23	1.25	1.32	1.05	1.00	Q
-	3.0	8.3	15.6	10.3	1.43	1.47	1.49	0.88	1.10	F09,10
30.4	8.1	35.9	107.4	1.0	0.93	0.92	0.79	1.44	1.42	F11
310.9	42.1	18.1	10.0	13.7	1.70	0.97	1.29	1.48	1.33	F12
20.7	8.4	10.8	36.5	1.6	1.26	1.14	1.35	1.83	1.96	F13
13.0	X	X	30.1	15.1	1.03	X	1.01	1.26	1.07	F14
14.9	2.5	4.2	46.6	34.6	1.19	1.16	1.14	1.49	2.15	F15
-	21.6	13.8	28.9	2.7	1.29	1.37	1.21	0.90	0.94	F16
2.5	5.5	9.0	2.7	3.9	1.92	2.14	2.15	2.02	1.84	F17
X	X	X	X	23.6	1.40	X	X	1.95	1.81	F18
25.5	10.9	9.7	6.9	12.4	1.36	1.51	1.62	1.58	1.59	F19
11.2	44.9	9.9	26.8	19.9	1.29	1.73	1.64	1.40	1.19	F20
X	X	X	X	20.2	X	X	X	0.81	0.79	F21
2.0	0.6	17.1	83.4	1.9	1.42	1.63	1.14	1.87	2.13	F22
25.4	17.2	29.6	14.8	0.6	1.88	2.39	2.45	2.45	2.74	F23
21.5	12.1	4.3	1.4	20.5	1.69	1.70	1.46	1.57	1.68	F24
2.9	9.8	1.0	3.8	1.1	1.60	1.20	1.31	1.58	1.87	F25
-	9.1	1.0	12.4	10.9	1.43	1.55	1.66	1.82	1.43	F26
-	0.5	12.6	1.5	0.8	1.38	1.07	1.25	1.53	1.82	F27
-	2.7	2.3	12.8	14.1	1.78	1.87	1.98	1.08	1.17	F28
-	5.3	6.4	25.0	10.6	1.22	1.54	1.69	2.47	2.35	F29
1.1	1.6	3.0	8.4	8.1	1.63	1.70	1.70	0.99	0.72	F30
34.1	24.4	1.0	29.7	25.0	1.11	1.37	1.34	1.55	1.07	F31
-	11.3	8.5	39.0	X	1.07	1.16	1.24	1.26	X	F32
-	4.8	10.9	1.9	8.5	1.32	1.37	1.43	2.06	1.94	J - 1
-	7.2	13.7	9.3	0.1	0.74	0.72	0.81	0.71	0.78	J - 2

13 - 13

産業別常用労働者1人

1)賞与については常用労働者30人以上の事業所のみを集計である。
(規模30人以上)

産 業		支 給 額 (円)				
		平 成 16 年 均 平	平 成 17 年 均 平	平 成 18 年 均 平	平 成 19 年 均 平	平 成 20 年 均 平
T L	調 査 産 業 計	553 410	548 137	552 340	524 675	505 545
E	建 設 業	587 731	643 395	664 573	478 300	439 609
F	製 造 業	649 206	659 239	667 706	629 595	620 397
G	電 気 ・ ガ ス ・ 熱 供 給 ・ 水 道 業	1 047 806	945 866	942 999	1 044 582	995 916
H	情 報 通 信 業	685 425	681 441	752 419	683 389	787 155
I	運 輸 業	445 894	487 674	498 450	416 292	363 385
J	卸 売 ・ 小 売 業	426 293	412 778	413 783	514 402	486 351
K	金 融 ・ 保 険 業	828 469	840 496	918 156	744 391	726 391
L	不 動 産 業	685 223	774 176	725 105	504 458	477 868
M	飲 食 店 ， 宿 泊 業	240 392	219 339	198 984	166 051	142 257
N	医 療 ， 福 祉	489 965	423 229	417 353	414 975	377 611
O	教 育 ， 学 習 支 援 業	959 709	932 876	912 225	715 038	709 433
P	複 合 サ ー ビ ス 事 業	476 736	439 678	442 688	422 519	422 835
Q	サ ー ビ ス 業	392 592	408 645	411 576	339 113	346 245
F09,10	食 料 品 ・ た ば こ	478 393	438 744	462 864	302 899	294 053
F11	織 維	368 284	443 434	266 308	361 515	450 698
F12	衣 服	505 542	500 054	341 529	363 889	356 108
F13	木 材 ・ 木 製 品	363 482	415 930	435 650	642 776	570 519
F14	家 具 ・ 装 備 品	375 354	X	X	424 926	363 523
F15	パ ル プ ・ 紙	361 018	372 278	360 811	646 105	919 610
F16	印 刷 ・ 同 関 連 品	458 397	493 857	497 178	331 564	365 704
F17	化 学 工 業	1 077 793	987 758	1 058 908	885 138	915 394
F18	石 油 ・ 石 炭	467 568	X	X	1 061 841	986 715
F19	プ ラ ス チ ッ ク 製 品 製 造 業	513 136	575 194	614 880	544 751	538 384
F20	ゴ ム 製 品 製 造 業	472 241	660 009	674 084	380 591	361 537
F21	な め し 革	X	X	X	360 908	162 563
F22	窯 業 ・ 土 石 製 品	381 765	538 756	319 437	668 188	608 416
F23	鉄 鋼 業	730 802	887 682	975 789	870 305	866 219
F24	非 鉄 金 属 製 造 業	608 325	696 057	659 297	537 750	568 193
F25	金 属 製 品 製 造 業	677 183	708 956	720 010	704 987	695 061
F26	一 般 機 械 器 具	653 498	719 504	729 793	667 490	658 958
F27	電 気 機 械 器 具	717 197	837 254	944 711	883 634	841 890
F28	情 報 通 信 機 械 器 具	736 029	716 216	704 979	663 043	624 703
F29	電 子 部 品 ・ デ バ イ ス	673 050	688 374	715 947	946 486	888 072
F30	輸 送 用 機 械 器 具	694 779	728 617	732 058	468 564	629 704
F31	精 密 機 械 器 具	465 623	505 452	462 023	547 887	314 637
F32	そ の 他	366 745	440 728	468 064	715 104	X
J - 1	卸 売 業	583 005	535 349	520 898	706 980	681 210
J - 2	小 売 業	239 126	242 991	230 527	208 747	166 776

資 料 大阪府総務部統計課「毎月勤労統計調査地方調査年報」

平均年末賞与の支給状況

前 年 比 (%)					平 均 支 給 率 (カ 月 分)					産 業
平成16年 平 均	平成17年 平 均	平成18年 平 均	平成19年 平 均	平成20年 平 均	平成16年 平 均	平成17年 平 均	平成18年 平 均	平成19年 平 均	平成20年 平 均	
3.6	0.4	0.8	2.7	2.7	1.38	1.41	1.44	1.41	1.40	T L
21.0	9.5	3.3	25.4	3.5	1.17	1.38	1.42	1.06	0.98	E
5.6	2.2	1.3	4.4	1.6	1.44	1.54	1.62	1.53	1.48	F
16.2	9.7	0.3	1.2	11.0	2.33	2.18	2.10	2.34	2.19	G
-	0.6	10.4	1.1	16.7	1.45	1.44	1.63	1.44	2.22	H
-	9.4	2.2	1.8	7.8	1.22	1.25	1.41	1.51	1.56	I
-	3.2	0.2	8.3	6.4	1.08	1.07	1.09	1.42	1.43	J
-	1.5	9.2	23.4	6.0	1.79	1.99	2.23	1.87	1.86	K
-	13.0	6.3	10.5	7.7	1.71	1.82	1.72	1.56	1.70	L
-	8.8	9.3	19.5	13.6	0.72	0.90	0.79	0.52	0.49	M
-	13.6	1.4	12.0	7.0	1.74	1.61	1.60	1.20	1.23	N
-	2.8	2.2	18.4	3.3	2.15	2.06	2.03	2.04	2.10	O
-	7.8	0.7	2.0	8.7	1.86	1.83	1.78	1.76	1.70	P
-	4.1	0.7	15.2	4.6	1.42	1.46	1.49	1.08	0.97	Q
-	8.3	5.5	20.0	0.4	1.49	1.49	1.55	1.18	1.02	F09,10
26.9	20.4	39.9	24.5	27.5	0.96	1.17	0.89	1.10	1.17	F11
166.4	1.1	31.7	82.9	14.3	1.07	1.25	0.91	1.46	1.30	F12
7.5	14.4	4.7	30.8	19.0	1.40	1.52	1.61	1.88	1.75	F13
2.4	X	X	X	12.0	1.07	X	X	1.45	1.24	F14
17.5	3.1	3.1	65.1	30.6	1.16	1.17	1.16	1.98	2.78	F15
-	7.7	0.7	24.5	11.2	1.23	1.41	1.45	1.08	1.30	F16
1.0	8.4	7.2	3.0	9.3	2.03	2.03	2.24	1.96	1.99	F17
X	X	X	X	19.9	1.37	X	X	2.05	1.92	F18
40.0	12.1	6.9	30.1	10.5	1.57	1.54	1.91	1.53	1.46	F19
7.5	39.8	2.1	37.2	11.8	0.94	1.60	1.75	1.32	1.30	F20
X	X	X	-	48.2	X	X	X	1.20	0.71	F21
0.8	41.1	40.7	85.1	11.7	1.37	1.67	0.98	1.55	1.52	F22
38.2	21.5	9.9	11.8	2.9	2.49	2.34	2.44	2.65	2.73	F23
4.4	14.4	5.3	4.2	15.4	1.59	1.79	1.54	1.64	1.72	F24
8.8	4.7	1.6	6.7	3.6	1.37	1.36	1.74	1.47	1.66	F25
-	10.1	1.4	16.6	2.2	1.51	1.71	1.88	1.56	1.56	F26
-	16.7	12.8	8.2	6.3	1.10	1.25	1.28	1.78	1.47	F27
-	2.7	1.6	0.7	6.4	1.79	1.78	2.04	1.36	0.91	F28
-	2.3	4.0	15.8	12.8	1.28	1.76	1.54	2.37	2.17	F29
5.4	4.9	0.5	27.9	37.2	1.63	1.70	1.80	0.81	0.47	F30
16.6	8.6	8.6	27.7	37.5	1.58	1.73	1.57	1.72	1.30	F31
-	20.2	6.2	3.4	X	1.39	1.50	1.66	1.68	X	F32
-	8.2	2.7	5.9	7.1	1.34	1.30	1.26	1.80	1.83	J - 1
-	1.6	5.1	9.4	14.8	0.85	0.80	0.80	0.73	0.72	J - 2

13 - 14

就業状態別15歳以上人口、

1)「労働力調査」による。
2)数値は原数値である。

区 分	総 数			男			女		
	実 数	対前年比		実 数	対前年比		実 数	対前年比	
		増減数	増減率		増減数	増減率		増減数	増減率
	千人		%						
15歳以上人口	7 605	3	0.0	3 648	5	0.1	3 957	2	0.1
就業状態									
労働力人口	4 351	43	1.0	2 580	22	0.8	1 771	21	1.2
就業者	4 120	41	1.0	2 445	14	0.6	1 675	27	1.6
自営業主	384	13	3.3	301	1	0.3	83	15	15.3
家族従業者	89	6	6.3	12	1	7.7	77	4	4.9
雇用人	3 627	19	0.5	2 120	13	0.6	1 507	6	0.4
完全失業者	231	2	0.9	134	9	6.3	96	5	5.5
非労働力人口	3 251	42	1.3	1 067	18	1.7	2 184	24	1.1
活動状態									
従業者	4 056	43	1.0	2 415	10	0.4	1 641	33	2.0
主に仕事	3 409	47	1.4	2 326	12	0.5	1 083	36	3.2
家事などのかたわらに仕事	519	7	1.3	26	0	0.0	494	6	1.2
通学のかたわらに仕事	128	11	9.4	64	3	4.9	65	10	18.2
休業者	64	2	3.2	30	4	11.8	34	6	21.4
産業別就業者									
農林業	22	0	0.0	17	0	0.0	5	0	0.0
非農林業	4 097	41	1.0	2 428	14	0.6	1 669	27	1.6
建設業	340	1	0.3	284	6	2.1	56	5	9.8
製造業	746	18	2.4	534	8	1.5	212	10	4.5
情報通信業	120	2	1.7	92	5	5.7	28	4	12.5
運輸業	255	9	3.7	208	5	2.5	47	4	9.3
卸売・小売業	798	8	1.0	422	10	2.4	376	2	0.5
金融・保険業	105	7	7.1	49	4	8.9	56	3	5.7
不動産業	82	6	6.8	51	10	16.4	30	3	11.1
飲食店,宿泊業	228	11	4.6	99	0	0.0	129	11	7.9
医療,福祉	397	18	4.7	104	17	19.5	294	2	0.7
教育,学習支援業	190	6	3.3	83	1	1.2	108	5	4.9
サービス業	635	12	1.9	354	1	0.3	281	11	3.8
(他に分類されないもの)									

主な産業別就業者数、完全失業者数

(平成20年)

区 分	総 数			男			女		
	実 数	対前年比		実 数	対前年比		実 数	対前年比	
		増減数	増減率		増減数	増減率		増減数	増減率
	千人		%			%			%
産業別雇用者									
建設業	257	13	4.8	209	16	7.1	48	4	9.1
製造業	692	13	1.8	500	7	1.4	192	6	3.0
情報通信業	116	3	2.7	89	6	7.2	27	4	12.9
運輸業	239	9	3.9	192	3	1.6	46	6	15.0
卸売・小売業	710	14	2.0	371	15	4.2	339	1	0.3
金融・保険業	102	7	7.4	47	4	9.3	55	2	3.8
不動産業	67	4	5.6	43	7	14.0	24	2	9.1
飲食店、宿泊業	188	4	2.2	79	5	6.8	109	1	0.9
医療、福祉	375	18	5.0	87	16	22.5	288	2	0.7
教育、学習支援業	169	6	3.7	75	1	1.3	94	8	9.3
サービス業	526	11	2.0	289	1	0.3	237	11	4.4
(他に分類されないもの)									
従業者規模 - 非農林業雇用者									
総 数	3 621	20	0.5	2 116	13	0.6	1 504	8	0.5
1～29人規模	1 121	20	1.8	633	19	2.9	488	0	0.0
30～499人規模	1 244	11	0.9	728	4	0.5	516	7	1.3
500人以上規模	949	37	4.1	574	36	6.7	375	1	0.3
完全失業率(原数値(%))									
総 数	5.3	0.0	-	5.2	0.3	-	5.4	0.3	-
15～24歳	8.9	0.6	-	9.2	2.6	-	9.1	1.4	-
25～34歳	6.5	0.2	-	6.4	0.0	-	6.6	0.3	-
35～44歳	4.9	0.2	-	4.3	0.5	-	5.7	0.1	-
45～54歳	4.1	0.3	-	3.7	0.2	-	4.8	1.1	-
55～64歳	4.6	0.1	-	5.4	0.3	-	3.0	0.1	-
65歳以上	3.0	0.8	-	3.5	1.0	-	2.0	0.7	-
労働力人口比率(%)									
総 数	57.2	0.6	-	70.7	0.5	-	44.8	0.5	-

13 - 15

就業状態、従業上の

1) 「労働力調査」による。
2) 数値は原数値である。

		15歳以上人口	労働力人口				
			総数	就業者			
				総数	自営業主	家族従事者	雇用者
総数	平成16年	7 580	4 447	4 162	440	160	3 539
	17	7 579	4 459	4 192	439	155	3 572
	18	7 576	4 428	4 174	419	121	3 613
	19	7 608	4 394	4 161	397	95	3 646
	平成20年	7 605	4 351	4 120	384	89	3 627
男	平成16年	3 655	2 666	2 490	337	30	2 111
	17	3 648	2 664	2 499	339	27	2 116
	18	3 642	2 637	2 483	314	18	2 137
	19	3 653	2 602	2 459	300	13	2 133
	平成20年	3 648	2 580	2 445	301	12	2 120
女	平成16年	3 926	1 781	1 672	103	131	1 427
	17	3 931	1 794	1 693	100	128	1 456
	18	3 934	1 791	1 692	105	103	1 476
	19	3 955	1 792	1 702	98	81	1 513
	平成20年	3 957	1 771	1 675	83	77	1 507

資料 大阪府総務部統計課

13 - 16

主な産業別就業者、

1) 「労働力調査」による。
2) 数値は原数値である。

		就業者								
		総数	農林業	産業別就業者(非農林業)						
				総数	建設業	製造業	情報通信業	運輸業	卸売・小売業	金融・保険業
総数	平成16年	4 162	33	4 129	342	791	122	244	806	100
	17	4 192	26	4 166	355	752	126	225	849	101
	18	4 174	20	4 154	350	767	122	228	831	94
	19	4 161	22	4 138	341	764	118	246	790	98
	平成20年	4 120	22	4 097	340	746	120	255	798	105
男	平成16年	2 490	22	2 468	299	555	89	204	432	45
	17	2 499	18	2 481	308	526	96	193	439	45
	18	2 483	14	2 469	308	537	95	192	428	46
	19	2 459	17	2 442	290	542	87	203	412	45
	平成20年	2 445	17	2 428	284	534	92	208	422	49
女	平成16年	1 672	11	1 661	43	236	33	40	374	55
	17	1 693	7	1 685	47	225	31	32	410	56
	18	1 692	6	1 685	42	231	27	36	403	48
	19	1 702	5	1 696	51	222	32	43	378	53
	平成20年	1 675	5	1 669	56	212	28	47	376	56

資料 大阪府総務部統計課

地位別 15 歳以上人口

(単位：千人、%)

完全失業者	非労働力人口				労働力人口比率	完全失業率
	総数	家事	通学	その他		
286	3 130	1 403	525	1 203	58.7	6.4
267	3 118	1 406	532	1 180	58.8	6.0
254	3 145	1 400	502	1 243	58.4	5.7
233	3 209	1 390	498	1 321	57.8	5.3
231	3 251	1 346	493	1 412	57.2	5.3
176	987	20	288	680	72.9	6.6
165	983	19	292	672	73.0	6.2
155	1 003	28	270	705	72.4	5.9
143	1 049	28	274	747	71.2	5.5
134	1 067	23	269	775	70.7	5.2
109	2 143	1 383	237	523	45.4	6.1
102	2 135	1 387	241	508	45.6	5.7
99	2 142	1 371	233	538	45.5	5.5
91	2 160	1 361	224	575	45.3	5.1
96	2 184	1 323	224	637	44.8	5.4

就業時間別従業者

(単位：千人、%)

就業者										
産業別就業者(非農林業)					従業者					休業者
不動産業	飲食店, 宿泊業	医療, 福祉	教育, 学習支援業	サービス業 (他に分類されないもの)	総数	就業時間別従業者			平均週間就業時間	
						1~34時間	35~48時間	49時間以上		
81	260	355	178	616	4 097	1 063	1 768	1 242	42.0	64
88	229	372	195	632	4 125	1 082	1 777	1 242	41.9	66
82	228	367	186	654	4 117	1 044	1 865	1 179	41.7	58
88	239	379	184	647	4 099	1 111	1 879	1 080	40.8	62
82	228	397	190	635	4 056	1 151	1 827	1 057	40.6	64
50	103	82	85	350	2 456	339	1 088	1 014	47.1	34
54	102	93	91	358	2 465	337	1 089	1 023	47.2	34
54	97	86	90	362	2 451	310	1 147	977	46.9	31
61	99	87	82	355	2 425	351	1 168	889	45.8	34
51	99	104	83	354	2 415	366	1 165	871	45.7	30
32	157	273	93	266	1 641	724	680	228	34.4	30
34	127	279	104	274	1 661	745	688	218	34.1	32
29	131	281	95	292	1 665	734	718	202	34.0	26
27	140	292	103	292	1 674	759	711	191	33.5	28
30	129	294	108	281	1 641	785	661	186	33.2	34

13 - 17

主な

1) 「労働力調査」による。
2) 数値は原数値である。

		就 業 者			
		総 数	専門的・技術的職業従事者	管理的職業従事者	事務従事者
総 数	平成16年	4 162	608	120	891
	17	4 192	645	128	875
	18	4 174	625	124	861
	19	4 161	610	113	878
	平成20年	4 120	631	107	882
男	平成16年	2 490	328	110	341
	17	2 499	357	115	316
	18	2 483	337	111	315
	19	2 459	327	103	325
	平成20年	2 445	342	101	319
女	平成16年	1 672	280	10	550
	17	1 693	288	13	559
	18	1 692	289	14	546
	19	1 702	283	10	553
	平成20年	1 675	288	6	564

資料 大阪府総務部統計課

13 - 18

従業者規模、

1) 「労働力調査」による。
2) 数値は原数値である。

		非 農 林 業 (雇 用 者)						
		総 数	従 業 者 規 模			建 設 業	製 造 業	情 報 通 信 業
			1 ~ 29人	30 ~ 499人	500人以上			
総 数	平成16年	3 534	1 161	1 207	811	267	704	119
	17	3 569	1 157	1 238	827	270	660	120
	18	3 610	1 171	1 241	853	270	694	118
	19	3 641	1 141	1 255	912	270	705	113
	平成20年	3 621	1 121	1 244	949	257	692	116
男	平成16年	2 107	686	695	503	230	505	86
	17	2 113	681	714	503	230	474	91
	18	2 135	689	733	499	233	495	91
	19	2 129	652	732	538	225	507	83
	平成20年	2 116	633	728	574	209	500	89
女	平成16年	1 427	475	511	308	38	199	32
	17	1 456	476	525	324	41	187	29
	18	1 475	483	507	353	37	199	27
	19	1 512	488	523	374	44	198	31
	平成20年	1 504	488	516	375	48	192	27

資料 大阪府総務部統計課

職業別就業者

(単位：千人、%)

就業者			
販売従事者	保安職業、サービス職業従事者	運輸・通信従事者	生産工程・労務作業者
683	514	134	1 119
698	517	118	1 112
694	533	122	1 125
674	556	134	1 111
648	527	134	1 115
462	222	131	838
465	241	116	830
455	246	118	844
444	247	129	826
434	230	131	836
221	292	2	281
234	277	2	283
239	287	4	281
230	308	5	284
214	297	4	278

産業別雇用者

(単位：千人、%)

非農林業（雇用者）							
運輸業	卸売・小売業	金融・保険業	不動産業	飲食店、宿泊業	医療、福祉	教育、学習支援業	サービス業 (他に分類されないもの)
224	686	92	70	186	332	156	491
211	732	95	73	169	339	176	508
216	716	92	66	176	337	167	541
230	696	95	71	184	357	163	537
239	710	102	67	188	375	169	526
186	365	40	43	74	67	78	276
181	377	40	45	74	73	85	285
181	364	44	45	75	68	85	298
189	356	43	50	74	71	76	290
192	371	47	43	79	87	75	289
39	321	52	28	112	265	78	215
31	355	54	28	94	267	91	222
35	351	48	21	102	269	82	243
40	340	53	22	110	286	86	248
46	339	55	24	109	288	94	237

13 - 19

就業状態、

1) 「労働力調査」による。
2) 数値は原数値である。

		総 数							総 数		
		総 数	15～24 歳	25～34 歳	35～44 歳	45～54 歳	55～64 歳	65 歳 以上	総 数	15～24 歳	25～34 歳
15歳以上人口	平成16年	7 580	1 005	1 417	1 175	1 096	1 348	1 539	3 655	510	705
	17	7 579	973	1 386	1 216	1 043	1 364	1 597	3 648	493	691
	18	7 576	948	1 348	1 258	1 006	1 349	1 668	3 642	480	673
	19	7 608	961	1 241	1 284	993	1 339	1 790	3 653	489	611
	平成20年	7 605	941	1 194	1 317	988	1 308	1 857	3 648	479	589
労働力人口	平成16年	4 447	451	1 123	909	868	833	263	2 666	223	667
	17	4 459	425	1 106	950	828	858	293	2 664	208	651
	18	4 428	423	1 072	982	802	842	307	2 637	213	637
	19	4 394	433	997	1 009	791	851	313	2 602	212	581
	平成20年	4 351	426	957	1 047	796	828	299	2 580	207	561
就業者	平成16年	4 162	396	1 034	860	832	786	253	2 490	192	615
	17	4 192	381	1 027	903	790	807	283	2 499	183	606
	18	4 174	382	999	936	773	789	294	2 483	190	590
	19	4 161	391	934	962	761	811	302	2 459	187	544
	平成20年	4 120	388	895	995	763	788	290	2 445	189	525
完全失業者	平成16年	286	55	89	48	36	47	10	176	31	53
	17	267	43	78	47	38	50	10	165	25	45
	18	254	41	73	46	29	53	12	155	23	47
	19	233	41	63	47	30	40	12	143	25	37
	平成20年	231	38	62	51	33	38	9	134	19	36
非労働力人口	平成16年	3 130	553	293	266	228	514	1 276	987	286	38
	17	3 118	547	280	265	215	506	1 305	983	285	39
	18	3 145	523	276	275	203	506	1 361	1 003	266	36
	19	3 209	527	243	273	202	487	1 477	1 049	277	29
	平成20年	3 251	513	237	270	191	481	1 558	1 067	271	27
完全失業率	平成16年	6.4	12.2	7.9	5.3	4.1	5.6	3.8	6.6	13.9	7.9
	17	6.0	10.1	7.1	4.9	4.6	5.8	3.4	6.2	12.0	6.9
	18	5.7	9.7	6.8	4.7	3.6	6.3	3.9	5.9	10.8	7.4
	19	5.3	9.5	6.3	4.7	3.8	4.7	3.8	5.5	11.8	6.4
	平成20年	5.3	8.9	6.5	4.9	4.1	4.6	3.0	5.2	9.2	6.4
労働力人口比率	平成16年	58.7	44.9	79.3	77.4	79.2	61.8	17.1	72.9	43.7	94.6
	17	58.8	43.7	79.8	78.1	79.4	62.9	18.3	73.0	42.2	94.2
	18	58.4	44.6	79.5	78.1	79.7	62.4	18.4	72.4	44.4	94.7
	19	57.8	45.1	80.3	78.6	79.7	63.6	17.5	71.2	43.4	95.1
	平成20年	57.2	45.3	80.2	79.5	80.6	63.1	16.1	70.7	43.2	95.2

年齢階級別 15 歳以上人口

(単位：千人、%)

男				女						
35～44 歳	45～54 歳	55～64 歳	65歳 以上	総数	15～24 歳	25～34 歳	35～44 歳	45～54 歳	55～64 歳	65歳 以上
584	539	654	662	3 926	495	712	591	557	694	877
602	514	660	688	3 931	480	695	613	529	704	909
622	496	651	720	3 934	468	676	635	510	698	948
635	490	649	780	3 955	472	630	649	503	690	1 010
651	488	632	809	3 957	462	605	667	500	675	1 047
565	516	524	171	1 781	228	456	344	352	309	93
585	495	537	187	1 794	217	455	365	333	320	105
600	476	522	190	1 791	210	436	382	326	320	117
610	466	530	202	1 792	221	415	399	325	321	111
627	462	522	199	1 771	219	396	419	334	304	99
534	495	491	163	1 672	204	419	326	337	295	90
560	469	501	179	1 693	198	422	343	321	306	103
576	458	487	181	1 692	192	410	360	315	302	113
587	448	500	193	1 702	204	390	376	313	311	108
600	446	493	192	1 675	199	370	395	318	295	98
31	21	33	7	109	24	37	18	15	14	3
25	26	36	8	102	18	33	22	12	14	2
24	18	34	8	99	18	26	22	11	18	4
23	18	30	9	91	17	26	23	12	10	3
27	17	28	7	96	20	26	24	16	9	2
19	23	130	492	2 143	267	255	247	205	385	785
17	18	123	501	2 135	262	240	248	196	384	804
22	20	129	530	2 142	257	240	253	184	377	831
24	23	118	577	2 160	250	214	249	178	369	899
23	25	111	610	2 184	242	209	247	166	371	948
5.5	4.1	6.3	4.1	6.1	10.5	8.1	5.2	4.3	4.5	3.2
4.3	5.3	6.7	4.3	5.7	8.3	7.3	6.0	3.6	4.4	1.9
4.0	3.8	6.5	4.2	5.5	8.6	6.0	5.8	3.4	5.6	3.4
3.8	3.9	5.7	4.5	5.1	7.7	6.3	5.8	3.7	3.1	2.7
4.3	3.7	5.4	3.5	5.4	9.1	6.6	5.7	4.8	3.0	2.0
96.7	95.7	80.1	25.8	45.4	46.1	64.0	58.2	63.2	44.5	10.6
97.2	96.3	81.4	27.2	45.6	45.2	65.5	59.5	62.9	45.5	11.6
96.5	96.0	80.2	26.4	45.5	44.9	64.5	60.2	63.9	45.8	12.3
96.1	95.1	81.7	25.9	45.3	46.8	65.9	61.5	64.6	46.5	11.0
96.3	94.7	82.6	24.6	44.8	47.4	65.5	62.8	66.8	45.0	9.5

13 - 20

産業、企業規模、年齢階級別

1)10人以上の常用労働者を雇用する事業所を対象とする抽出調査である。
 2)平均月間きまって支給する現金給与額(超過労働給与を含む。)である。
 ア)平成20年より年齢区分が変更された。

年次・企業規模	男												
	総数	18歳未満	18~19	20~24	25~29	30~34	35~39	40~44	45~49	50~54	55~59	60~64	65歳以上
	千円												
	産 業 計												
平成16年	394.8	149.0	203.1	239.0	290.5	340.5	399.9	437.5	480.9	480.6	463.6	338.6	313.6
17	398.8	160.1	190.1	231.2	288.6	341.2	403.7	463.3	489.4	486.4	466.5	324.6	303.3
18	392.3	144.6	194.9	236.8	286.8	337.6	395.0	443.1	480.4	490.9	458.4	310.7	287.5
19	393.2	118.3	191.5	238.2	290.7	345.0	388.0	444.2	472.1	488.0	460.2	327.5	364.0
	ア) 年次・企業規模												
	男												
	総数	20歳未満	20~24	25~29	30~34	35~39	40~44	45~49	50~54	55~59	60~64	65~69	70歳以上
平成20年	395.1	191.1	238.8	288.7	345.5	396.7	444.2	488.3	498.0	469.0	313.9	274.8	325.0
10~99人	347.4	184.2	223.5	268.7	323.6	363.2	387.2	408.9	412.2	413.3	311.5	279.4	343.2
100~999人	392.1	206.7	238.6	285.0	336.5	385.9	435.3	495.1	493.8	459.1	316.9	286.3	304.4
1000人以上	441.7	184.6	252.4	313.2	379.6	438.7	503.1	539.6	552.9	527.1	312.9	234.0	254.1
	建 設 業												
計	408.9	151.7	249.5	304.5	341.8	405.1	427.5	469.4	488.5	520.0	394.4	337.1	204.6
10~99人	387.7	160.0	243.9	320.6	353.5	412.8	400.8	381.7	430.2	467.4	417.2	355.0	204.6
100~999人	392.8	-	246.8	289.9	313.5	347.6	393.7	474.3	460.3	501.3	350.0	276.4	-
1000人以上	454.5	144.4	257.5	290.2	352.6	441.0	484.5	586.7	591.9	586.9	394.1	-	-
	製 造 業												
計	384.3	199.1	249.5	284.0	345.7	385.8	425.1	464.7	494.1	475.5	283.9	262.2	182.9
10~99人	334.3	184.9	230.3	262.0	332.3	350.0	365.7	384.3	392.5	410.8	291.7	260.0	177.8
100~999人	372.8	229.9	255.0	285.8	334.4	359.0	420.5	449.8	471.8	464.3	270.9	319.1	187.7
1000人以上	450.4	190.5	261.1	311.4	380.9	452.7	492.4	547.2	575.9	550.6	281.2	154.0	450.0
	卸 売 ・ 小 売 業												
計	415.8	181.8	225.4	272.5	350.4	404.5	454.9	515.1	524.5	533.9	330.3	260.6	351.1
10~99人	349.2	194.9	213.4	253.8	316.7	347.8	398.1	426.5	420.3	418.3	306.4	289.9	392.0
100~999人	454.4	181.6	228.2	284.0	361.0	449.3	471.2	564.1	561.2	575.5	377.2	392.3	311.6
1000人以上	423.6	168.1	233.2	277.6	376.6	395.8	489.7	494.9	542.4	555.1	292.3	191.9	400.0
	金 融 ・ 保 険 業												
計	482.4	-	256.9	335.0	416.4	506.9	582.4	553.5	575.2	523.4	332.4	351.5	151.6
10~99人	361.9	-	255.0	286.7	338.0	427.0	417.9	529.4	572.8	479.6	265.5	309.7	-
100~999人	406.3	-	252.6	289.2	332.8	414.6	437.1	460.2	473.1	469.2	349.9	342.5	-
1000人以上	529.0	-	259.0	358.7	458.1	552.7	649.8	631.0	638.7	555.1	323.6	400.1	151.6
	サ - ビ ス 業												
計	364.3	187.5	240.1	304.6	343.0	395.5	425.2	463.3	443.1	401.1	267.9	212.9	181.6
10~99人	349.7	192.0	220.6	275.7	315.7	374.8	425.5	453.3	449.8	424.7	307.8	298.2	223.8
100~999人	348.2	183.9	233.8	286.7	328.9	364.7	399.0	423.9	416.9	387.7	244.9	189.3	149.0
1000人以上	404.4	204.4	286.5	347.6	380.5	453.2	475.1	539.7	487.5	410.9	266.1	190.9	166.0

常用労働者の月間給与額

(各年6月30日現在)

女												
総数	18歳未満	18~19	20~24	25~29	30~34	35~39	40~44	45~49	50~54	55~59	60~64	65歳以上
産 業 計												
266.6	140.8	177.4	213.0	240.4	268.3	297.8	319.2	304.2	312.5	279.5	229.6	272.1
253.2	145.8	164.4	208.0	237.1	259.0	288.8	285.1	286.6	266.8	255.2	219.1	253.8
249.3	-	171.7	211.6	235.8	255.4	272.8	268.1	275.5	276.3	256.0	226.5	226.7
260.7	122.6	184.6	217.3	244.6	263.2	286.6	288.9	282.8	279.3	271.7	230.4	222.9
女												
総数	20歳未満	20~24	25~29	30~34	35~39	40~44	45~49	50~54	55~59	60~64	65~69	70歳以上
259.8	169.2	217.4	249.3	271.8	276.2	302.3	275.4	274.2	260.9	211.8	205.2	202.5
236.2	155.4	206.7	223.9	248.8	252.1	261.0	249.9	249.1	242.6	207.2	180.2	258.7
257.0	171.7	215.3	245.6	273.5	268.6	311.6	263.0	263.6	259.3	200.8	232.2	154.2
283.7	193.0	228.9	270.1	285.7	304.2	325.1	309.9	315.4	289.7	241.1	272.8	266.4
建 設 業												
254.9	-	200.2	240.4	256.1	237.0	280.7	324.2	324.1	264.7	-	241.8	-
231.1	-	196.8	263.6	196.3	184.6	367.0	250.0	250.1	234.9	-	241.8	-
241.4	-	206.9	202.3	298.3	258.7	255.4	316.2	-	498.3	-	-	-
306.9	-	198.4	275.7	278.8	305.3	276.6	403.8	456.8	604.2	-	-	-
製 造 業												
238.7	176.5	219.6	230.1	275.6	255.6	255.2	235.8	244.8	218.4	189.8	177.5	175.1
207.2	162.6	216.8	212.3	204.3	207.9	219.3	192.9	226.4	209.4	188.6	159.0	161.8
245.9	162.5	223.8	230.6	292.8	252.3	265.4	242.2	235.0	218.7	188.6	254.4	185.2
274.2	211.7	212.9	249.9	305.1	305.5	298.1	278.7	300.6	238.9	205.7	-	-
卸 売 ・ 小 売 業												
255.5	169.2	196.6	234.6	262.8	283.4	328.9	250.8	263.4	264.7	191.9	229.9	197.8
250.7	120.2	202.1	211.7	250.4	284.6	283.6	282.3	285.9	295.5	213.1	230.1	197.8
258.3	174.7	193.1	254.5	265.0	280.8	365.3	214.8	235.8	236.3	181.4	226.2	-
256.6	144.7	197.5	229.4	274.7	285.1	314.6	272.0	269.1	227.1	153.2	-	-
金 融 ・ 保 険 業												
278.8	148.5	216.1	251.0	282.4	296.2	295.7	318.0	343.3	337.5	341.9	271.7	269.2
239.8	-	242.0	239.4	252.5	271.3	197.8	313.0	197.0	397.0	-	-	-
245.3	-	207.8	237.3	242.4	271.8	288.3	278.5	330.0	327.4	267.9	-	-
288.3	148.5	220.1	255.6	296.3	302.4	298.9	323.9	349.9	338.3	345.2	271.7	269.2
サ - ビ ス 業												
242.5	155.9	214.5	243.0	253.9	259.3	257.8	282.8	233.1	234.4	184.1	133.2	157.0
230.8	157.5	202.8	229.1	260.2	253.6	252.2	273.4	234.1	256.2	174.6	134.3	-
228.5	150.6	211.6	226.9	233.6	239.3	250.4	266.4	231.5	215.7	182.9	131.2	157.0
260.6	-	227.1	259.8	261.6	281.7	269.8	304.4	233.5	249.6	206.0	-	-

13 - 21

職種別常用労働者の平均年齢、勤続年数、

1)10人以上の常用労働者を雇用する事業所を対象とする抽出調査である。
 2)平均月間きまって支給する現金給与額(超過労働給与を含む。)である。

職 種	労働者数	平均年齢	平均勤続年数	所 定 内 超 過		きまって支給する現金給与額	
				所 定 内 超 過	所 定 内 超 過	所 定 内 超 過	所 定 内 超 過
				時間	時間	千円	千円
(男)	十人	歳	年				
自然科学系研究者	146	33.5	7.5	151	16	414.2	362.2
技術士	381	39.0	13.6	161	17	401.8	354.8
一級建築士	92	50.6	12.2	163	14	446.4	397.2
システム・エンジニア	1 341	37.6	12.7	161	28	405.3	357.2
プログラマー	641	28.3	4.2	161	19	280.3	248.3
医師	282	40.4	6.6	165	17	696.7	622.2
看護師	179	37.5	10.2	151	7	372.5	335.0
看護補助者	118	45.1	6.1	156	4	240.4	233.5
歯科技工士	5	38.8	12.5	176	0	348.1	348.1
高等学校教員	425	43.9	15.6	166	1	496.3	493.4
大学教授	376	57.0	18.1	163	0	789.9	789.9
大学講師	86	39.5	8.4	159	0	535.2	534.6
各種学校・専修学校教員	208	44.4	14.1	165	0	457.3	454.9
個人教師、塾・予備校講師	156	35.9	5.1	174	1	367.2	364.3
電子計算機オペレーター	145	39.1	8.4	166	13	351.1	329.5
百貨店店員	221	40.1	8.2	167	9	269.7	250.3
販売店員(百貨店を除く。)	2 304	38.7	7.1	174	11	310.5	289.0
自動車外交販売員	404	35.5	13.3	161	10	331.7	314.1
保険外交員	179	44.2	14.1	148	2	476.2	472.0
調理士	817	39.4	8.4	178	17	289.8	261.1
給仕従事者	278	33.7	6.2	174	18	263.3	233.3
娯楽接客員	551	27.4	2.8	170	4	243.6	228.2
警備員	972	52.2	7.7	169	18	240.5	211.0
守衛	272	57.4	4.9	167	7	191.5	175.1
自家用乗用自動車運転者	113	58.1	6.9	176	41	329.0	255.4
自家用貨物自動車運転者	415	43.8	10.6	175	39	313.4	255.0
タクシー運転者	1 156	57.5	7.9	172	13	266.0	245.8
営業用バス運転者	148	46.9	19.7	175	41	323.8	245.7
営業用大型貨物自動車運転者	1 637	44.5	12.2	184	32	345.9	296.0
営業用普通・小型貨物自動車運転者	1 421	45.2	11.8	180	41	327.8	277.6
鋳物工	-	-	-	-	-	-	-
圧延伸張工	68	36.8	10.9	162	14	343.7	307.3
一般化学工	325	39.1	14.4	166	16	355.4	319.3
旋盤工	318	43.9	11.3	179	36	360.7	292.6
フライス盤工	119	39.6	18.6	183	5	323.1	316.4
金属プレス工	663	45.8	8.6	171	15	330.0	296.2
鉄工	168	61.8	18.1	161	8	275.4	245.6
板金工	549	40.6	9.1	162	3	290.4	285.4
仕上工	95	47.2	22.4	165	3	390.4	382.1
溶接工	364	47.8	13.0	168	15	372.2	332.7
機械組立工	1 248	35.3	6.4	160	26	287.1	231.5
機械検査工	175	44.3	12.9	162	16	364.0	326.0
機械修理工	150	42.8	16.3	161	24	346.7	289.8
重電機器組立工	4	38.5	13.5	155	21	313.0	268.4
半導体チップ製造工	-	-	-	-	-	-	-
自動車組立工	-	-	-	-	-	-	-
自動車整備工	526	36.6	9.7	168	21	289.4	255.8
パン・洋生菓子製造工	478	36.9	8.8	174	21	292.5	248.2
製材工	-	-	-	-	-	-	-

月間実労働時間数及び月間給与額

(平成20年6月30日現在)

職 種	労働者数	平均年齢	平均勤務年数	所定内 実労働時間数	超 過 実労働時間数	きまって支給する現金給与額	
						所定内給与額	超 過 実労働時間数
	十人	歳	年	時間	時間	千円	千円
家具工	109	47.0	20.2	181	11	308.3	290.1
製紙工	39	29.3	7.5	153	8	291.5	248.2
紙器工	98	40.9	12.1	163	26	288.7	243.2
オフセット印刷工	276	36.7	12.7	170	43	344.2	268.6
合成樹脂製品成形工	184	44.9	10.6	170	32	295.0	231.1
金属・建築塗装工	157	44.3	14.1	159	20	324.9	278.2
機械製図工	109	32.8	6.1	157	31	336.7	271.9
ボイラー工	12	51.4	8.0	149	14	362.7	258.8
クレーン運転工	75	50.2	9.9	166	15	302.5	263.5
建設機械運転工	159	42.2	9.2	181	24	371.6	324.2
玉掛け作業員	109	49.0	12.7	168	21	256.8	220.8
電気工	834	41.9	12.4	178	12	394.0	369.2
型枠大工	-	-	-	-	-	-	-
とび工	-	-	-	-	-	-	-
鉄筋工	-	-	-	-	-	-	-
大工	98	46.9	4.1	206	0	312.6	311.6
左官	-	-	-	-	-	-	-
配管工	185	40.9	11.3	171	6	328.4	318.4
土工	-	-	-	-	-	-	-
港湾荷役作業員	272	40.5	10.9	166	26	332.7	286.6
ビル清掃員	309	56.5	7.6	168	4	203.3	197.4
(女)							
プログラマー	162	28.9	4.4	159	12	264.5	246.6
医師	118	31.1	1.0	157	20	504.1	421.1
薬剤師	181	35.7	6.8	159	9	299.5	275.0
看護師	3 001	34.1	4.7	163	10	321.2	276.6
准看護師	638	46.9	6.4	151	8	285.1	257.5
看護補助者	554	48.7	6.8	150	5	198.8	193.1
歯科衛生士	111	30.6	2.8	169	2	270.2	266.5
栄養士	192	33.9	5.9	160	8	253.3	240.9
保育士(保母・保父)	517	36.7	9.1	166	6	246.2	237.0
幼稚園教諭	340	30.1	5.8	168	1	230.0	228.2
ワープロ・オペレーター	337	33.8	7.6	161	8	243.5	228.4
キーパンチャー	127	29.3	6.4	155	14	211.9	194.6
電子計算機オペレーター	167	38.9	8.6	167	11	270.8	251.6
百貨店店員	474	37.1	9.5	161	6	214.9	202.8
販売店員(百貨店を除く。)	2 059	35.1	5.4	170	5	217.3	209.9
スーパー店チェッカー	110	31.1	5.6	168	8	217.2	203.7
保険外交員	777	47.7	10.3	141	2	255.0	251.4
洗たく工	63	48.9	9.6	201	14	194.6	178.7
調理士	243	41.3	5.9	171	8	227.3	216.8
給仕従事者	357	36.0	4.4	166	11	193.4	179.4
娯楽接客員	444	35.0	3.6	154	1	184.2	179.1
通信機器組立工	88	30.9	1.3	153	9	195.8	171.6
半導体チップ製造工	-	-	-	-	-	-	-
パン・洋生菓子製造工	281	33.8	5.3	172	10	202.5	188.9
ミシン縫製工	65	63.4	24.4	148	0	126.2	126.1
ビル清掃員	449	59.5	7.7	169	2	163.5	161.4

13 - 22

一 般 ・ 日 雇

ア) 常用、臨時・季節労働者である。
 イ) 新規求人数 ÷ 新規求職者数
 ウ) 就職件数 ÷ 新規求職者数 × 100
 エ) 充足数 ÷ 新規求人数 × 100

年 度 月	ア) 一 般				充 足 数	就 職 件 数	イ) 新 規 求 人 倍 率 (原 数 値)
	求 職 者 数		求 人 数				
	有 効	新 規	有 効	新 規			
平成16年度平均	176 827	43 469	155 755	60 685	13 024	12 032	1.40
17	167 386	40 941	176 213	67 481	13 135	12 035	1.65
18	155 912	39 212	195 532	72 893	13 098	11 982	1.86
19	148 437	37 465	177 581	64 134	12 336	11 216	1.71
平成20年度平均	158 114	41 522	132 203	48 351	11 823	10 823	1.16
平成20年 4月	160 264	49 839	152 127	54 045	13 662	12 513	1.08
5	159 692	39 476	142 276	52 739	13 204	12 135	1.34
6	157 096	38 191	136 892	47 547	12 732	11 563	1.24
7	154 177	37 941	137 936	53 878	12 706	11 579	1.42
8	150 398	34 980	135 255	50 484	10 691	9 657	1.44
9	152 017	39 767	138 663	49 872	12 350	11 192	1.25
10	158 004	43 916	140 484	54 547	13 102	11 964	1.24
11	151 925	32 940	129 061	43 191	10 776	9 812	1.31
12	144 931	31 667	120 714	40 165	9 318	8 543	1.27
平成21年 1月	153 780	48 138	120 519	50 760	9 845	9 130	1.05
2	166 895	46 702	117 816	41 900	11 077	10 397	0.90
3	188 190	54 710	114 689	41 086	12 413	11 387	0.75

資 料 大阪労働局職業安定部職業安定課「職業安定業務統計」

職 業 紹 介 状 況

ウ) 就 職 率	工) 求人充足率	日			雇		
		前月から繰越され た有効求職者数	新 求 職 者	規 数	就 労 実 人 員	就 労 延 数	不 就 労 延 数
%		人					
27.7	21.5	13 412		187	-	-	27 649
29.4	19.5	11 556		152	-	-	21 602
30.6	18.0	9 632		170	-	-	17 979
29.9	19.2	8 274		161	-	-	16 870
26.1	24.5	7 198		149	-	-	15 819
25.1	25.3	7 403		180	-	-	15 572
30.7	25.0	7 420		134	-	-	17 623
30.3	26.8	7 387		118	-	-	15 534
30.5	23.6	7 343		104	-	-	16 719
27.6	21.2	7 307		146	-	-	16 489
28.1	24.8	7 161		276	-	-	16 241
27.2	24.0	7 146		202	-	-	15 966
29.8	24.9	7 131		115	-	-	14 235
27.0	23.2	7 048		111	-	-	12 837
19.0	19.4	7 022		141	-	-	20 496
22.3	26.4	7 029		111	-	-	13 597
20.8	30.2	6 977		146	-	-	14 517

13 - 23 都道府県別新規学卒者の大阪府内就職者数

(各年6月末日現在)

都道府県	平成19年3月卒		平成20年3月卒		平成21年3月卒					
	中 学	高 校	中 学	高 校	中 学			高 校		
					総 数	男	女	総 数	男	女
総 数	171	11 872	163	12 007	109	71	38	11 692	7 037	4 655
北海道	-	24	-	30	-	-	-	40	23	17
青森県	-	22	-	25	-	-	-	32	16	16
岩手県	-	20	-	27	-	-	-	25	13	12
宮城県	-	14	-	18	-	-	-	17	13	4
秋田県	-	15	-	10	-	-	-	15	9	6
山形県	-	15	-	11	-	-	-	11	6	5
福島県	-	29	-	47	-	-	-	56	40	16
茨城県	-	20	-	8	-	-	-	10	5	5
栃木県	-	17	-	18	-	-	-	15	8	7
群馬県	-	7	-	6	-	-	-	4	1	3
埼玉県	-	50	-	47	-	-	-	44	25	19
千葉県	-	26	-	23	-	-	-	14	5	9
東京都	-	33	-	46	-	-	-	51	33	18
神奈川県	-	24	-	50	-	-	-	52	16	36
新潟県	-	9	-	9	-	-	-	6	3	3
富山県	-	43	-	43	-	-	-	38	36	2
石川県	-	42	-	43	-	-	-	36	30	6
福井県	-	60	-	45	-	-	-	50	41	9
山梨県	-	7	-	-	-	-	-	-	-	-
長野県	-	4	-	4	-	-	-	2	2	-
岐阜県	1	32	-	25	-	-	-	42	13	29
静岡県	-	11	-	7	-	-	-	7	4	3
愛知県	-	62	-	60	-	-	-	80	36	44
三重県	-	76	-	68	-	-	-	93	62	31
滋賀県	-	134	-	129	1	1	-	146	85	61
京都府	-	222	-	202	-	-	-	201	147	54
大阪府	161	6 806	153	6 937	102	64	38	6 615	3 882	2 733
兵庫県	4	896	9	909	3	3	-	851	535	316
奈良県	-	322	-	307	-	-	-	336	202	134
和歌山県	-	337	-	363	-	-	-	368	257	111
鳥取県	-	96	-	99	-	-	-	111	73	38
島根県	1	146	-	152	-	-	-	121	78	43
岡山県	-	112	-	122	-	-	-	130	84	46
広島県	-	64	-	71	-	-	-	63	49	14
山口県	-	114	-	96	-	-	-	94	73	21
徳島県	-	102	-	111	-	-	-	130	76	54
香川県	-	38	-	27	-	-	-	26	19	7
愛媛県	1	144	-	139	1	1	-	138	75	63
高知県	-	130	-	150	-	-	-	141	92	49
福岡県	1	192	-	214	-	-	-	215	154	61
佐賀県	-	101	-	102	1	1	-	106	72	34
長崎県	-	265	-	232	-	-	-	241	153	88
熊本県	1	203	-	193	-	-	-	188	116	72
大分県	-	84	-	90	-	-	-	83	50	33
宮崎県	1	182	-	184	1	1	-	138	91	47
鹿児島県	-	418	1	402	-	-	-	404	178	226
沖縄県	-	102	-	106	-	-	-	106	56	50

資料 大阪労働局職業安定部職業安定課

13-24 職業訓練の種類、科目別入校・就職人員等

ア) 就職人員は自営又は家族従業者を含み、修了後3カ月以内に就職した者をいう。

職業訓練科目	年間定員	前年度より引継	入校人員	中退人員		修了人員		ア) 就職人員	次年度へ引継
				就職中退者	進学等	就職中退者	進学等		
平成16年度	1 554	142	1 356	293	164	1 070	14	854	132
17	1 450	153	1 238	281	164	963	6	774	138
18	1 703	147	1 518	305	173	1 201	15	943	159
19	1 665	159	1 510	310	204	1 215	13	963	133
平成20年度	1 655	133	1 527	346	219	1 203	18	788	111
【普通課程】1年制									
測量実務科	20	-	15	3	1	12	-	6	-
建築設計製図科	20	-	20	4	2	16	-	10	-
インテリアリフォーム科	30	-	20	6	3	14	-	6	-
住環境設備科	20	-	17	3	1	14	-	11	-
ネットワーク情報科	30	-	30	2	2	28	-	11	-
OAビジネス科	10	-	9	6	3	3	-	2	-
電気工事科	30	-	25	9	7	16	-	13	-
自動車整備科	30	-	30	9	6	21	1	20	-
建築内装設計科	20	-	20	2	-	18	-	12	-
グラフィックデザイン科	30	-	30	2	-	28	-	9	-
情報通信科	30	-	29	5	3	24	-	24	-
環境分析科	30	-	28	7	3	21	2	5	-
電気設備管理科	30	-	27	5	4	22	-	13	-
CAD製図科	20	-	20	5	2	15	-	5	-
OAビジネス科	20	-	20	6	4	14	-	12	-
製版アート科	20	-	20	7	6	13	-	8	-
Webデザイン科	20	-	20	7	7	13	-	8	-
オフィス実践科	10	-	10	3	3	7	-	5	-
小計	420	-	390	91	57	299	3	180	-
【普通課程】2年制									
機械科	30	15	27	10	7	14	-	14	18
金属加工科	30	10	22	17	10	8	1	7	7
自動車整備科	30	27	30	3	1	26	2	21	28
情報システム科	-	14	-	8	5	6	-	5	-
小計	90	66	79	38	23	54	3	47	53
【短期課程】1年制									
木工科	30	-	30	8	6	22	-	22	-
建築大工科	20	-	14	7	4	7	1	4	-
設備・機械技術科	30	-	25	17	15	8	-	7	-
溶接・造形技術科	30	-	18	14	11	4	-	4	-
ワークアシスト科	20	19	20	6	-	18	1	14	15
車体整備科	30	-	27	9	4	18	-	13	-
ワークサービス科	30	-	30	20	19	10	-	5	-
小計	190	19	164	81	59	87	2	69	15
【短期課程】6月制									
ネットワーク構築科	60	-	59	11	4	48	-	23	-
オフィスワーク科	60	-	60	9	8	51	1	45	-
ビル管理科	80	-	81	27	18	54	-	39	-
ショップマネジメント科	60	-	60	9	4	51	2	36	-
eビジネス科	60	-	60	5	4	55	4	39	-
機械CAD科	60	-	60	6	4	54	-	32	-
経理ビジネス科	60	-	61	11	9	50	-	36	-
医療ビジネス科	60	-	61	5	2	56	1	33	-
リフォームソーイング科	60	-	58	17	12	41	-	39	-
開業支援科	60	-	61	10	3	51	1	5	-
光通信ネットワーク科	60	-	30	4	3	26	1	13	-
ネットワークセキュリティ科	60	-	59	9	3	50	-	26	-
空調設備科	60	-	46	10	5	36	-	29	-
小計	800	-	756	133	79	623	10	395	-
【短期課程】委託訓練									
電話交換コース	4	2	2	1	-	1	-	-	2
会計・経営コース	4	2	3	-	-	3	-	1	2
パソコン活用コース	8	4	8	1	1	7	-	4	4
情報処理科	4	-	-	-	-	-	-	-	-
アカウントینگコース	10	-	10	-	-	10	-	7	-
システムソリューションコース	15	10	5	-	-	10	-	7	5
ワーキングスキルコース	20	5	20	-	-	20	-	15	5
ワークアドバンスト科	5	-	5	-	-	5	-	3	-
OA実務科	10	5	10	1	-	9	-	8	5
実務作業科	10	-	10	-	-	10	-	8	-
パン・菓子製造科	15	-	15	-	-	15	-	9	-
園芸科	15	-	15	-	-	15	-	13	-
グリーン農園科	5	-	5	-	-	5	-	4	-
紙器加工科	10	-	10	-	-	10	-	7	-
OAビジネス科	20	20	20	-	-	20	-	11	20
小計	155	48	138	3	1	140	-	97	43

13-25 公共職業訓練実施状況

1) 就職者は修了後3か月以内のもの。

課程別	前年度から進級	入校者数	年齢別					中退者	就職中退者	修了者	就職者			未就職		次年度へ進級
			16歳以下	17~30	31~44	45~54	55歳以上				就職者	雇用された者	自営または家事者	未就職	進学等	
平成16年度	142	1356	144	665	332	109	106	293	164	1070	854	835	19	216	14	132
17	153	1238	94	620	336	104	84	281	164	963	774	758	16	189	6	138
18	147	1518	89	667	510	116	136	305	173	1201	943	924	19	258	15	159
19	159	1510	74	622	539	166	109	310	204	1215	963	944	19	252	13	133
平成20年度	133	1527	65	617	507	180	158	346	219	1203	788	768	20	415	18	111
「普通課程」1年制	-	390	-	197	126	38	29	91	57	299	180	175	5	119	3	-
「普通課程」2年制	66	79	40	35	3	1	-	38	23	54	47	47	-	7	3	53
「短期課程」1年制	19	164	22	88	35	7	12	81	59	87	69	64	5	18	2	15
「短期課程」6月制	-	756	3	203	320	117	113	133	79	623	395	385	10	228	10	-
「短期課程」委託訓練	48	138	-	94	23	17	4	3	1	140	97	97	-	43	-	43

資料 大阪府商工労働部雇用推進室人材育成課

13-26 労働委員会係属事件の取扱状況

ア) 1件の申立てで、各号にわたるものがあるため、申立件数と一致しない。
 イ) 分離命令(ただし、当該分離命令で事件を終結したものを除く。)を含まない。
 ウ) 1件の申請で各項目にわたるものがあるため、申請件数と一致しない。

年次	組合資格審査申請														次年度へ繰越											
	取扱件数	前年の繰越	申請	事由別申請件数					終結件数	態様別終結件数																
				不当労働行為	法入登記	労働供給	労働許可	委員推薦		適格		一部適格	不適格	取下げ		取り切り										
										補正勧告(有)	補正勧告(無)															
平成16年	95	38	57	52	5	-	-	77	-	76	-	-	1	-	18											
17	92	18	74	64	6	-	4	75	-	68	-	-	2	5	17											
18	76	17	59	42	17	-	-	65	-	57	-	-	2	6	11											
19	77	11	66	54	7	-	5	71	-	69	-	-	1	1	6											
平成20年	56	6	50	42	7	1	-	40	-	38	-	-	-	2	16											
年次	不当労働行為事件														次年度へ繰越											
	取扱件数	前年の繰越	申立て	ア) 労組第7条各号内容別申立て件数				審査状況				終結件数	態様別終結件数													
				1号	2号	3号	4号	審査回数	調査回数	和解回数	証人数		和解			取下げ	イ) 命令		却下							
													関与和解	無関与和解			全数済	一部済		棄却						
平成16年	255	184	71	40	45	37	3	280	351	56	379	103	26	13	7	12	13	30	2	152						
17	208	152	56	24	44	27	1	138	255	72	159	99	30	10	16	19	11	10	3	109						
18	180	109	71	40	51	47	5	133	300	48	183	87	16	6	26	10	10	16	3	93						
19	169	93	76	39	47	33	4	146	310	64	180	96	22	10	18	10	8	24	4	73						
平成20年	158	73	85	50	60	40	7	143	330	66	195	70	27	5	8	7	7	13	3	88						
年次	調整事件申請														次年度へ繰越											
	取扱件数	前年の繰越	申請	ウ) 事項別申請件数										終結件数		態様別終結件数										
				組合の承認又は活動	協約締結	協約全効	協約効力積	賃金及び手当	給外の労働条件	経及人	営福厚生	利生	団交促進			事前協議制	その他	移管	調整前	開取	調整後	開取	調整	不調	取り切り	その他
平成16年	51	6	45	-	1	1	24	6	22	-	18	-	-	46	-	18	2	19	7	-	5					
17	60	5	55	3	-	1	33	6	22	-	20	2	10	49	-	21	2	22	4	-	11					
18	61	11	50	2	-	1	32	10	20	1	22	2	10	53	-	26	-	19	8	-	8					
19	59	8	51	5	7	4	36	11	20	-	21	-	6	49	-	25	1	16	7	-	10					
平成20年	54	10	44	3	1	3	35	7	20	2	17	5	10	46	-	16	3	17	10	-	8					

資料 大阪府労働委員会「年報」

1 3 - 2 7

産業別労働組合数及び労働組合員数

産 業	平成 1 7 年		平成 1 8 年		平成 1 9 年		産 業	平成 2 0 年	
	組合数	組合員数	組合数	組合員数	組合数	組合員数		組合数	組合員数
総 数	5 167	801 505	5 077	783 119	4 958	787 496	総 数	4 891	773 258
農 業	-	-	-	-	-	-	農 業	1	10
林 業	-	36	1	34	1	8	林 業	-	-
採 石 業	2	24	2	21	2	23	採 石 業	1	21
採 取 業	191	43 587	190	42 865	184	42 722	採 取 業	183	43 454
製 造 業	1 508	215 331	1 480	215 820	1 457	216 464	製 造 業	1 423	208 916
食 料 品 製 造 業	102	14 201	102	13 447	100	14 817	食 料 品 製 造 業	101	14 053
飲 料 品 製 造 業	32	2 848	32	5 070	31	5 146	飲 料 品 製 造 業	31	5 046
織 物 製 造 業	77	6 025	74	5 973	73	5 568	織 物 製 造 業	116	9 715
服 装 製 造 業	47	5 206	44	4 713	43	4 460	服 装 製 造 業	12	1 334
木 材 製 造 業	12	1 178	13	1 286	12	1 276	木 材 製 造 業	13	987
木 工 業	17	1 475	15	1 255	15	1 264	木 工 業	57	3 644
紙 工 業	59	3 931	58	3 903	57	3 745	紙 工 業	73	5 287
印 刷 業	74	5 821	74	5 737	75	5 986	印 刷 業	248	38 329
石 工 業	251	39 481	252	39 082	248	38 831	石 工 業	16	1 472
油 石 業	20	1 814	19	1 688	19	1 642	油 石 業	24	1 889
石 炭 業	25	1 844	25	1 903	25	1 866	石 炭 業	18	2 522
石 油 業	18	2 845	18	2 714	18	2 593	石 油 業	-	-
石 工 業	-	-	-	-	-	-	石 工 業	71	1 561
窯 業	79	1 628	79	1 809	72	1 588	窯 業	78	10 618
鉄 鋼 業	80	10 631	80	10 693	82	10 626	鉄 鋼 業	47	7 234
鉄 業	48	7 211	49	7 281	47	7 125	鉄 業	152	9 588
金 業	155	9 555	150	12 944	151	12 855	金 業	101	16 677
電 機 業	184	29 180	178	28 459	177	27 903	電 機 業	53	9 167
電 子 業	91	35 630	87	34 235	83	36 608	電 子 業	20	5 508
電 気 業	8	2 361	8	2 344	7	3 429	電 気 業	18	4 885
電 信 業	22	9 364	21	8 306	17	5 019	電 信 業	82	33 704
電 報 業	54	15 134	49	14 562	49	15 075	電 報 業	11	3 608
電 送 業	30	5 539	31	5 943	33	6 424	電 送 業	49	15 025
電 密 業	23	2 429	22	2 473	23	2 618	電 密 業	32	7 063
電 力 業	66	18 297	65	16 833	64	16 348	電 力 業	63	17 032
熱 力 業	156	35 446	156	34 627	139	34 845	熱 力 業	22	7 237
水 道 業	47	19 156	47	18 843	37	19 242	水 道 業	17	3 664
通 信 業	14	2 265	14	2 218	14	2 179	通 信 業	24	6 131
報 道 業	40	8 253	42	8 001	38	7 990	報 道 業	143	34 325
通 信 業	1	54	1	80	1	99	通 信 業	37	19 035
電 子 業	1	54	1	80	1	99	電 子 業	14	2 151
映 像 業	54	5 718	52	5 485	49	5 335	映 像 業	38	7 837
運 送 業	992	95 493	980	88 775	968	90 235	運 送 業	53	5 269
鉄 道 業	141	30 696	141	29 843	141	29 272	鉄 道 業	969	89 166
道 路 業	168	22 245	169	19 243	164	18 801	道 路 業	140	28 608
水 道 業	449	25 115	441	22 540	439	24 443	水 道 業	164	18 413
航 空 業	18	2 047	17	2 018	15	1 996	航 空 業	435	24 603
倉 庫 業	45	4 024	45	3 702	41	3 395	倉 庫 業	14	2 008
運 送 業	32	1 455	31	1 295	31	1 271	運 送 業	47	3 648
運 送 業	139	9 911	136	10 134	137	11 057	運 送 業	32	1 306
卸 売 業	640	104 187	621	102 370	594	106 747	卸 売 業	127	10 263
小 売 業	229	35 462	220	31 672	215	28 601	小 売 業	10	317
卸 売 業	411	68 725	401	70 698	379	78 146	卸 売 業	587	108 910
金 融 業	304	53 743	280	48 783	243	47 352	金 融 業	217	31 021
金 融 業	154	20 257	148	16 773	122	16 431	金 融 業	370	77 889
証 券 業	27	1 694	14	1 513	13	1 478	証 券 業	240	46 935
保 険 業	123	31 792	118	30 497	108	29 443	保 険 業	119	16 898
不 動 産 業	34	4 830	32	4 666	32	6 167	不 動 産 業	14	1 586
飲 食 業	37	7 980	36	8 294	36	11 853	飲 食 業	107	28 451
宿 泊 業	19	4 432	18	4 655	17	8 316	宿 泊 業	38	6 462
医 療 業	18	3 548	18	3 639	19	3 537	医 療 業	33	6 215
医 療 業	196	36 030	195	33 022	196	31 001	医 療 業	5	247
保 健 業	113	22 941	114	20 824	113	19 520	保 健 業	111	9 629
社 会 保 険 業	5	705	5	681	5	649	社 会 保 険 業	16	2 147
社 会 保 険 業	78	12 384	76	11 517	78	10 832	社 会 保 険 業	95	7 482
教 育 業	270	44 036	268	43 172	268	42 664	教 育 業	46	14 624
学 習 支 援 業	233	42 961	231	42 022	231	41 530	学 習 支 援 業	18	3 304
学 習 支 援 業	37	1 075	37	1 150	37	1 134	学 習 支 援 業	28	11 320
複 合 業	69	18 576	69	18 485	71	18 670	複 合 業	72	13 123
郵 政 業	57	16 386	57	16 300	58	15 769	郵 政 業	33	8 019
協 同 組 合 業	12	2 190	12	2 185	13	2 901	協 同 組 合 業	39	5 104
サ ー ビ ス 業	364	47 977	364	51 577	362	51 891	サ ー ビ ス 業	263	41 576
業 務 業	211	26 484	216	30 244	222	31 312	業 務 業	228	40 515
生 活 業	38	7 254	35	7 754	31	7 607	生 活 業	35	1 061
娯 楽 業	40	5 120	40	4 676	38	4 573	娯 楽 業	194	31 130
廃 棄 物 業	49	7 058	47	6 996	45	6 453	廃 棄 物 業	111	19 239
自 動 車 業	26	2 061	26	1 907	26	1 946	自 動 車 業	6	646
外 国 業	-	-	-	-	-	-	外 国 業	77	11 245
公 務 業	272	64 299	269	61 938	266	59 744	公 務 業	64	18 722
地 方 公 務 業	109	10 654	106	10 622	103	10 457	地 方 公 務 業	51	15 730
分 類 不 能 の 産 業	163	53 645	163	51 316	163	49 287	分 類 不 能 の 産 業	13	2 992
分 類 不 能 の 産 業	65	11 633	69	11 837	75	10 762	分 類 不 能 の 産 業	164	25 073

資料 大阪府総合労働事務所「労働組合基礎調査」

13 - 28

組織別労働組合数

1)本表はすべての単位労働組合及び労働組合連合団体の合計である。
2)中立、無加盟はその他を含む。

組 織	総 数		民間労働組合		国家公務
	組 合 数	組 合 員 数	組 合 数	組 合 員 数	組 合 数
平 成 16 年	5 228	819 068	4 730	668 140	113
17	5 167	801 505	4 679	654 167	115
18	5 077	783 119	4 591	637 488	113
19	4 958	787 496	4 473	647 779	109
平 成 20 年	4 891	773 258	4 475	655 581	108
連 合 大 阪	2 279	476 512	2 050	404 028	42
連 合 直 結	280	61 083	278	60 047	1
大 阪 労 連	707	66 038	534	25 075	62
全 労 連 直 結	24	1 645	22	817	2
そ の 他	1 618	168 518	1 608	166 152	1
重 複 加 盟	17	538	17	538	-

資 料 大阪府総合労働事務所「労働組合基礎調査」

13 - 29

労働争議の発生・継続・

1)労働争議及び争議行為は労働省労働争議統計によっている。2)争議で2種以上の行為形態をもつことがあるため形態別の件数及び参加人員の合計は計と一致しない。また争議の「総参加人員」は争議団体の統制下にある総数である。なお、年別の上段は当年発生、下段は前年からの繰越分を含み、月別の上段は当月発生、下段は前月からの繰越分を含む。ア)総数は、「争議行為を伴ったもの」と「争議行為を伴わないもの」との合計である。

年 月	ア) 総 数		争 議 行 為 を					
			総 数		半日以上の同盟罷業		工 場 閉 鎖	
	件 数	総参加人員	件 数	行為参加人員	件 数	行為参加人員	件 数	行為参加人員
平成16年	63	2 928	18	853	9	266	-	-
	78	3 187	18	853	9	266	-	-
17	79	4 052	22	901	8	326	-	-
	89	4 236	22	901	8	326	-	-
18	56	2 030	6	172	5	204	-	-
	70	4 182	6	172	5	204	-	-
19	52	5 086	2	134	-	-	-	-
	65	5 253	2	134	-	-	-	-
平成20年	50	5 875	8	574	-	-	-	-
	61	6 743	8	574	-	-	-	-
平成20年1月	2	2	-	-	-	-	-	-
	13	870	-	-	-	-	-	-
2	6	224	-	-	-	-	-	-
	14	776	-	-	-	-	-	-
3	7	367	2	306	-	-	-	-
	19	1 093	2	306	-	-	-	-
4	3	1 068	-	-	-	-	-	-
	16	1 609	-	-	-	-	-	-
5	2	683	-	-	-	-	-	-
	14	1 838	-	-	-	-	-	-
6	4	108	-	-	-	-	-	-
	15	1 926	-	-	-	-	-	-
7	6	53	-	-	-	-	-	-
	15	891	-	-	-	-	-	-
8	4	805	-	-	-	-	-	-
	14	986	-	-	-	-	-	-
9	1	1	-	-	-	-	-	-
	13	978	-	-	-	-	-	-
10	3	752	-	-	-	-	-	-
	11	1 701	-	-	-	-	-	-
11	6	984	-	-	-	-	-	-
	13	1 869	-	-	-	-	-	-
12	6	828	-	-	-	-	-	-
	9	2 491	-	-	-	-	-	-

資 料 大阪府商工労働部雇用推進室労政課

及び労働組合員数

(各年6月末現在)

員組合	公共企業体組合		地方公務員組合		地方公営企業組合	
	組合員数	組合数	組合員数	組合数	組合員数	組合数
13 094	66	18 572	250	93 474	69	25 788
12 861	66	18 688	241	90 006	66	25 783
12 815	65	18 572	233	54 483	75	26 761
12 431	66	17 827	235	84 613	75	24 846
11 588	4	1 195	229	81 091	75	23 803
5 273	2	1 054	125	44 360	60	21 797
1 030	-	-	1	5	-	1
4 383	2	141	96	34 462	13	1 977
828	-	-	-	-	-	-
74	-	-	7	2 264	2	28
-	-	-	-	-	-	-

解決状況及び参加人員

伴ったもの				争議行為を伴わないもの		労働損失日数	解決した争議	
半日未満の同盟罷業		その他		件数	総参加人員		件数	総参加人員
件数	行為参加人員	件数	行為参加人員					
9	587	-	-	45	2 075	266	4	98
9	587	-	-	60	2 334	266	66	3 237
14	575	-	-	57	3 151	326	6	244
14	575	-	-	67	3 335	326	69	2 856
1	168	-	-	50	1 658	205	51	2 349
1	168	-	-	64	4 014	205	55	3 626
2	134	-	-	50	4 952	-	52	3 564
2	134	-	-	63	5 119	-	54	3 566
8	574	-	-	53	6 322	-	45	5 305
8	574	-	-	53	6 322	-	50	5 623
-	-	-	-	2	2	-	5	318
-	-	-	-	13	870	-	5	318
-	-	-	-	6	224	-	1	6
-	-	-	-	14	776	-	3	56
2	306	-	-	-	-	-	3	339
2	306	-	-	-	-	-	6	552
-	-	-	-	-	-	-	1	1
-	-	-	-	-	-	-	4	454
-	-	-	-	-	-	-	-	-
-	-	-	-	-	-	-	3	20
-	-	-	-	-	-	-	1	6
-	-	-	-	-	-	-	6	1 088
-	-	-	-	-	-	-	1	20
-	-	-	-	-	-	-	5	710
-	-	-	-	-	-	-	-	-
-	-	-	-	-	-	-	2	9
-	-	-	-	-	-	-	-	-
-	-	-	-	-	-	-	5	29
-	-	-	-	-	-	-	-	-
-	-	-	-	-	-	-	4	816
4	218	-	-	-	-	-	-	-
4	218	-	-	-	-	-	2	8
2	50	-	-	-	-	-	1	679
2	50	-	-	-	-	-	5	1 563

13-30 都道府県別常用労働者1人平均 月間現金給与総額及び定期給与

1) 「全国」の数値は、「毎月勤労統計調査全国調査」の結果によるもので、都道府県別を実施している「地方調査」結果の全国平均ではない。
(事業所規模5人以上)

都道府県	調査産業計						製造業					
	現金給与総額			定期給与			現金給与総額			定期給与		
	平成18年	平成19年	平成20年	平成18年	平成19年	平成20年	平成18年	平成19年	平成20年	平成18年	平成19年	平成20年
全 国	円											
	335 774	330 313	331 300	272 614	269 508	270 511	385 754	374 484	374 362	305 977	298 514	298 588
北海道	287 444	277 207	286 063	240 798	233 826	239 853	252 829	261 784	270 809	218 987	221 675	228 732
青森県	268 954	265 028	270 324	227 602	225 924	227 746	250 724	242 066	260 104	212 563	205 740	217 375
岩手県	273 061	264 623	259 651	230 973	225 188	220 919	284 128	274 217	261 089	238 902	229 612	220 714
宮城県	293 769	279 016	281 502	243 472	233 090	236 065	309 638	303 451	288 296	254 794	248 566	240 590
秋田県	276 574	260 595	265 955	232 222	222 313	227 531	249 179	240 405	242 186	211 450	205 800	211 232
山形県	280 115	290 119	280 483	234 767	244 792	239 755	291 259	281 087	279 083	241 760	235 541	236 198
福島県	319 308	296 920	293 798	264 587	248 793	249 367	346 457	319 412	317 449	279 349	262 036	261 667
茨城県	335 955	320 065	321 844	275 639	263 703	262 766	381 454	367 054	369 880	307 034	293 881	296 275
栃木県	325 118	322 265	326 492	269 552	269 586	270 341	373 633	373 799	390 796	302 328	300 452	310 499
群馬県	311 562	303 315	310 113	258 207	250 881	257 681	361 835	355 109	350 761	292 331	289 640	287 337
埼玉県	299 887	293 267	297 423	251 835	246 133	246 925	353 514	357 330	348 439	291 381	296 532	287 220
千葉県	321 548	314 693	317 212	264 610	262 139	263 312	386 763	377 135	384 047	309 510	300 271	305 901
東京都	433 685	430 485	435 111	341 360	338 139	341 237	489 452	495 747	493 952	376 913	382 437	382 205
神奈川県	375 406	365 046	367 738	299 041	294 717	294 504	453 620	451 292	451 216	354 538	354 949	353 165
新潟県	305 410	293 892	296 666	252 787	246 480	248 947	311 089	288 558	296 537	255 031	241 756	248 158
富山県	310 646	313 125	300 392	259 413	258 947	252 116	334 709	338 138	339 857	275 586	274 620	277 766
石川県	313 017	314 597	310 994	257 960	257 182	258 248	326 398	314 797	322 303	266 450	261 308	264 621
福井県	318 317	314 596	303 126	261 767	261 486	254 244	329 297	319 533	317 080	268 273	263 026	262 720
山梨県	318 835	309 345	301 028	263 899	259 661	255 286	349 159	359 866	343 617	283 829	290 267	285 183
長野県	316 425	297 747	302 404	260 697	246 237	251 282	371 011	349 387	339 997	297 300	284 201	277 741
岐阜県	287 318	302 091	290 274	239 367	248 602	242 651	315 387	324 845	315 657	262 739	266 729	262 085
静岡県	329 704	330 523	333 811	268 548	269 728	273 157	376 155	374 095	376 276	300 060	297 780	301 359
愛知県	363 127	359 049	358 277	288 626	285 366	285 210	424 314	417 667	414 073	326 232	323 508	320 441
三重県	328 223	327 549	328 738	267 893	266 010	266 815	410 573	395 958	389 773	323 356	313 264	309 596
滋賀県	321 145	318 933	330 192	259 734	261 424	269 938	395 516	391 240	400 647	312 240	311 235	315 795
京都府	314 986	315 173	310 446	261 226	259 952	256 448	363 063	362 152	360 394	297 176	293 943	291 824
大阪府	363 017	355 529	353 783	293 014	289 260	286 957	407 725	398 404	396 382	323 765	317 204	316 958
兵庫県	328 399	321 541	311 763	266 263	260 767	254 504	397 751	399 331	391 938	309 802	313 428	307 918
奈良県	307 141	298 967	298 033	253 157	244 401	243 905	386 309	360 979	360 662	309 125	292 217	294 710
和歌山県	299 580	298 886	304 435	248 527	245 620	250 731	318 968	317 840	318 046	263 510	256 703	255 677
鳥取県	289 184	276 537	281 478	241 789	233 938	236 068	265 942	278 393	286 076	225 560	233 649	235 219
島根県	289 818	275 641	271 979	240 279	230 580	230 079	282 046	267 503	267 150	236 890	223 870	225 791
岡山県	335 645	326 425	321 148	272 507	266 629	262 999	368 153	369 550	363 684	295 628	294 041	290 810
広島県	331 426	332 765	327 553	270 075	269 249	265 207	379 175	372 726	374 395	302 012	294 529	292 916
山口県	324 850	311 553	306 222	261 089	253 384	249 439	372 927	367 501	361 252	291 241	286 322	280 061
徳島県	297 629	312 577	305 062	243 541	257 180	251 559	336 610	343 873	347 753	256 533	268 556	268 644
香川県	324 750	311 179	303 767	267 258	256 102	252 828	296 343	293 462	295 442	247 626	245 061	250 563
愛媛県	296 594	295 673	289 472	248 064	245 924	241 887	342 331	290 264	283 931	274 379	239 969	238 599
高知県	280 435	279 327	286 287	234 414	236 014	244 481	279 056	260 381	253 000	236 417	225 257	219 215
福岡県	309 787	306 530	302 048	251 563	248 705	248 444	335 262	325 314	324 612	268 760	262 334	263 411
佐賀県	276 132	283 786	289 464	230 218	236 741	239 886	291 684	322 660	316 806	242 221	257 700	251 037
長崎県	273 968	268 030	271 668	230 076	224 490	227 169	298 700	289 722	295 380	247 457	240 614	237 128
熊本県	269 609	270 179	269 679	226 181	226 873	226 714	327 876	301 459	307 528	262 197	247 034	251 169
大分県	288 631	280 278	274 474	240 608	234 968	232 345	316 369	332 430	330 217	257 437	264 203	264 091
宮崎県	269 553	278 126	271 257	223 990	231 687	228 384	271 288	266 265	264 086	222 396	221 160	220 706
鹿児島県	284 283	276 008	269 387	232 972	227 977	222 532	284 698	289 992	290 253	235 033	237 153	236 894
沖縄県	241 894	247 001	254 724	210 142	212 011	217 268	205 047	226 848	239 683	183 839	200 033	212 009