

第 13 章

賃金及び労働

第 13 章

賃金及び労働

毎月勤労統計調査

概況

平成21年における大阪府の常用労働者の賃金、労働時間及び雇用の状況は、「毎月勤労統計調査地方調査年報」によると、賞与等を含めた現金給与総額は、前年比3.8%減少となり、物価変動分を差し引いた実質賃金は、前年比3.1%の減少となった。

景気動向を敏感に反映する所定外労働時間は、前年比16.0%の減少となり、雇用については、常用雇用指数が前年比1.1%の減少となった。

「職業安定業務統計」(平成21年度)によると新規求人倍率は0.79(前年1.16)、就職率は22.9%(前年26.1%)と減少した。

賃金

平成21年の府内の常用労働者1人平均月間現金給与総額は事業所規模5人以上調査事業所計で34万3383円となり、前年に比べ3.8%の減少となった。年間合計額では412万0596円となり、全国平均(378万3528円)に比べ約34万円上回っている。

実質賃金は、消費者物価指数(持家の帰属家賃を除く総合指数)が前年比0.7%の減少となったため、前年比3.1%減となり3年連続の減少となった。

現金給与総額の1人平均月額を産業別にみると、「電気・ガス・熱供給・水道業」の58万2266円が最多で、「飲食店、宿泊業」の12万1928円が最少であった。

男女別現金給与総額では、男子は月額43万0889円、女子は21万4587円で、男子を100とすると女子は49.8で、前年の48.9に比べ0.9ポイント格差が縮小した。男女の格差は、勤続年数や、パートタイムなど就業形態の違いによるところが大きい。

夏季・年末賞与

夏季及び年末賞与については、事業所規模30人以上の事業所について集計を行っている。

夏季賞与(6～8月支給)の1人平均支給額は、47万4375円で前年に比べ6.6%減少し、年末賞与(11～1月支給)は47万5106円で7.7%の減少となった。

平均支給率(所定内給与に対する割合)は、夏季賞与

が1.26ヵ月分で前年を0.13ヵ月分下回った。年末賞与が1.26ヵ月分で前年を0.14ヵ月分下回った。

労働時間

平成21年の1人平均月間総実労働時間は144.1時間で、前年に比べ3.0%減少し、年間合計は1729時間となった。全国平均より月間で0.3時間、年間で4時間短い。

総実労働時間を所定内労働時間と残業時間を中心とする所定外労働時間にわけると、所定内労働時間は月間135.5時間で前年に比べ2.1%減少となっている。一方、景気の動向に大きく左右される所定外労働時間は月間8.6時間で前年に比べ16.0%の減少となった。

産業別の年間総実労働時間で、最も長かったのが「建設業」の2042時間、最も短かったのが「飲食店、宿泊業」の1172時間で、その差は870時間である。なお、総実労働時間が2000時間を超えているのは「建設業」のみで、他はいずれも下回っている。

雇用

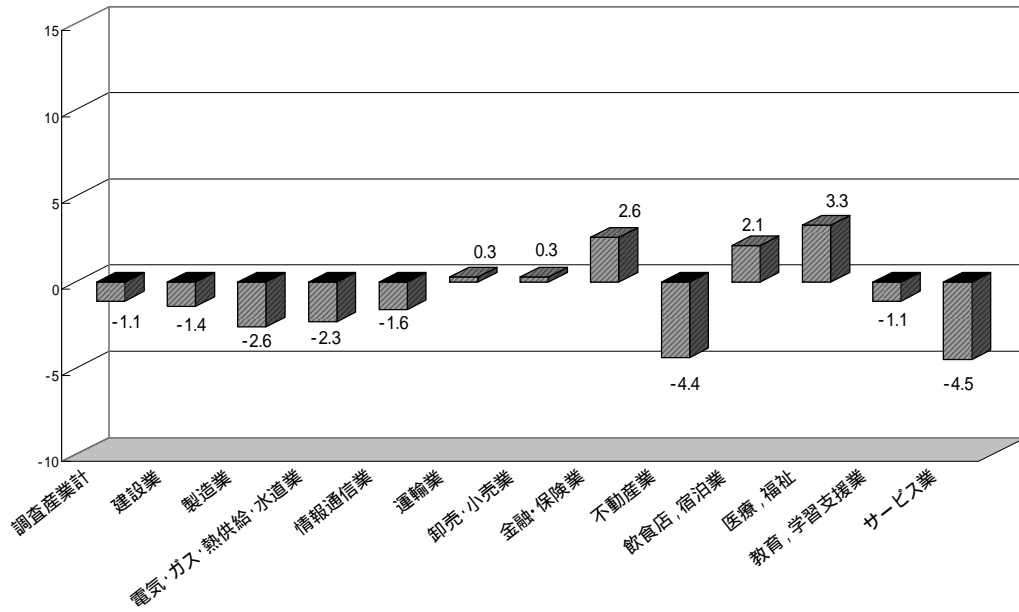
平成21年平均の常用雇用指数(平成17年=100)は99.5で、前年に比べ、1.1%の減少となった。

また、全常用労働者に占めるパートタイム労働者の割合は、25.7%で前年に比べ0.2ポイントの減少となっている。

常用雇用の動き対前年比（平成21年平均）

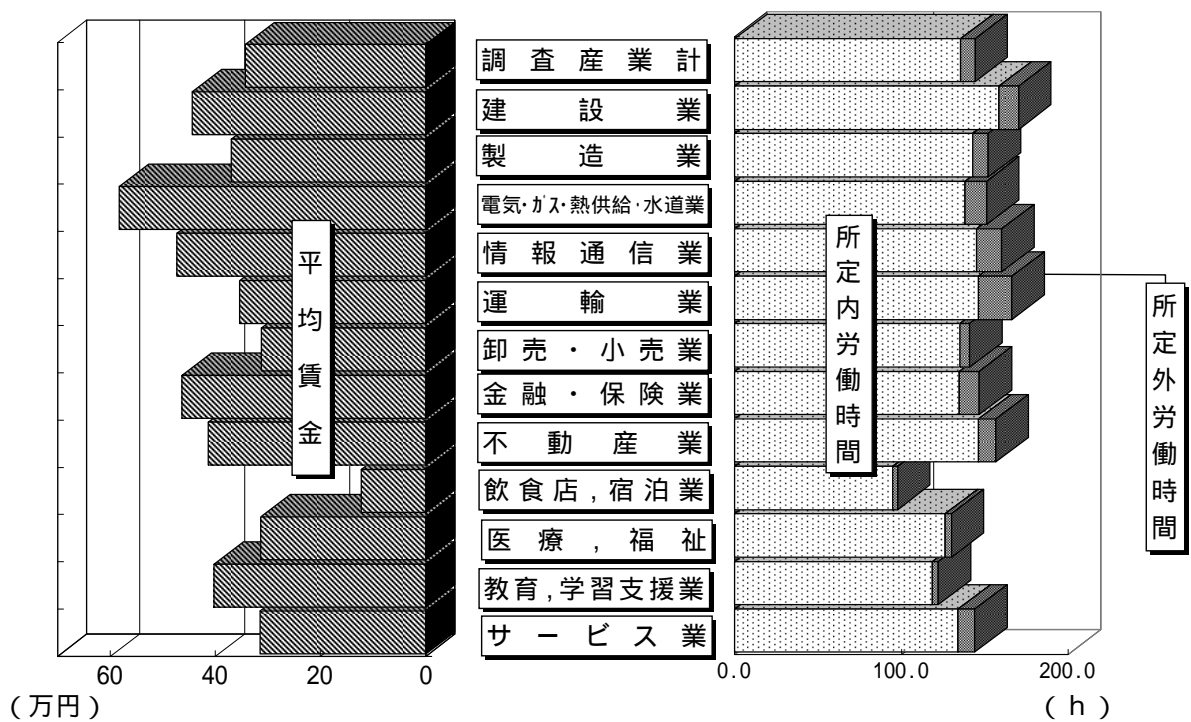
（規模5人以上）

（%）



産業別平均賃金と労働時間（平成21年平均）

（規模5人以上）



労働力調査

概況

「労働力調査」(平成21年平均)によると、大阪府の労働力人口は434万8千人で、前年に比べると3千人減少した。

就業者数は406万1千人で、前年に比べると5万9千人減少し、完全失業率は6.6%で、前年に比べ1.3ポイント上昇した。

労働力人口

労働力調査による、平成21年平均の15歳以上人口は760万2千人で、前年に比べると3千人減少した。このうち労働力人口は434万8千人で、前年に比べると3千人減少した。

労働力人口を男女別にみると、男性は255万5千人、女性は179万3千人で、前年に比べると男性は2万5千人減少し、女性は2万2千人増加した。

男性は比較可能な平成9年以降最低となった。

次に労働力人口比率(15歳以上人口に占める労働力人口の割合)についてみると、平成21年平均は57.2%で、前年と変動は無かった。

男女別にみると、男性は70.1%、女性は45.3%で、前年に比べると男性は0.6ポイント低下し、女性は0.5ポイント上昇した。

男性は比較可能な平成9年以降最低となった。

就業者

労働力調査による、平成21年平均の就業者数は406万1千人で、前年に比べると5万9千人減少した。

男女別にみると、男性は238万4千人、女性は167万7千人で、前年に比べると男性は6万1千人減少し、女性は2千人増加した。

完全失業者・完全失業率

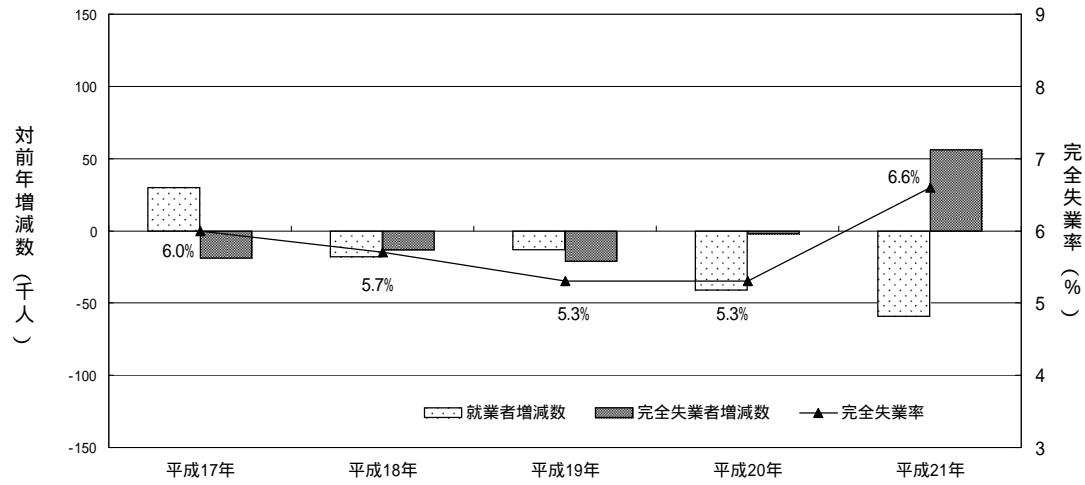
労働力調査による、平成21年平均の完全失業者数は28万7千人で、前年に比べると5万6千人増加した。

男女別にみると、男性は17万1千人、女性は11万6千人で、前年に比べると男性は3万7千人、女性は2万人それぞれ増加した。男性は7年ぶりに、女性は2年連続それぞれ増加した。

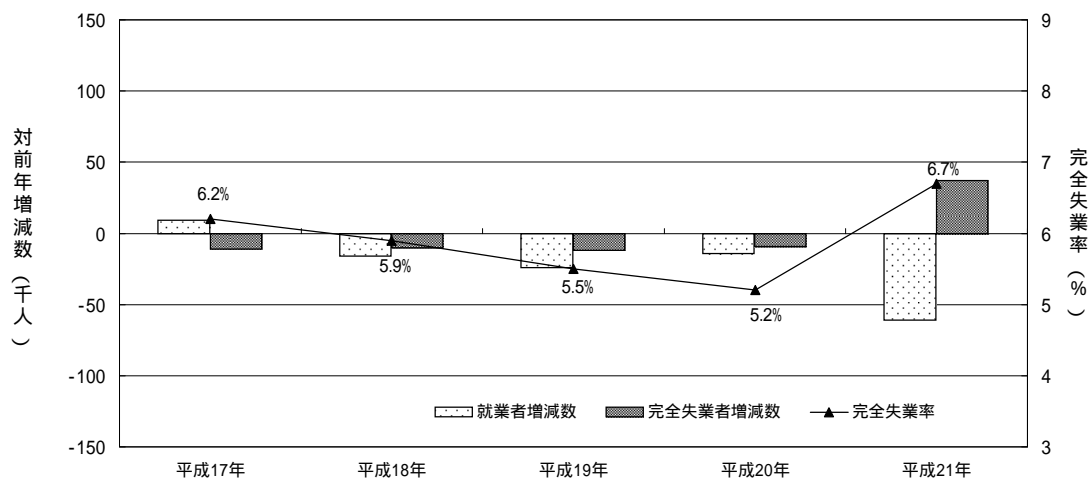
平成21年平均の完全失業率は6.6%で、前年に比べ1.3ポイント上昇した。

男女別にみると、男性は6.7%、女性は6.5%で、前年に比べると男性は1.5ポイント、女性は1.1ポイントそれぞれ上昇した。男性は7年ぶりに、女性は2年連続それぞれ上昇した。

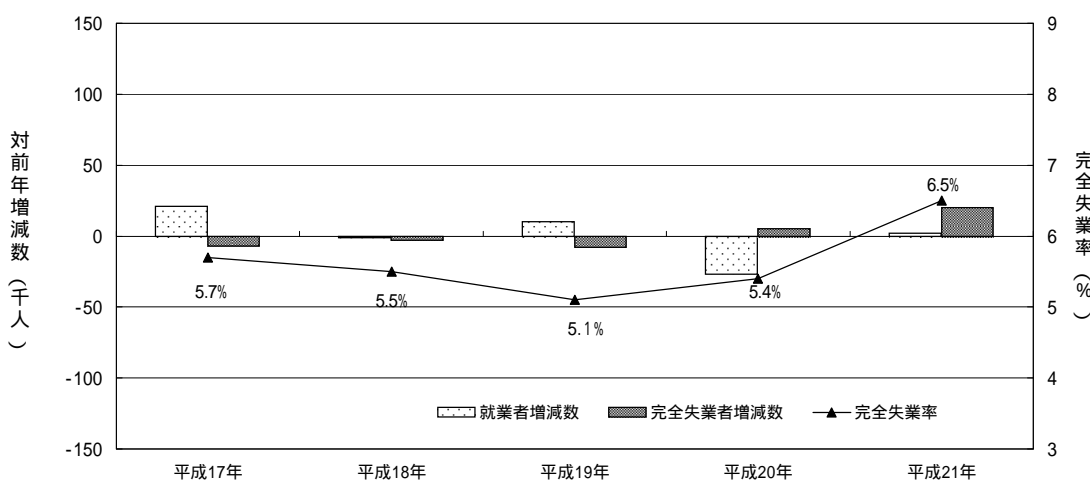
就業者・完全失業者の対前年同期増減数と完全失業率の推移(男女計)



就業者・完全失業者の対前年同期増減数と完全失業率の推移(男性)



就業者・完全失業者の対前年同期増減数と完全失業率の推移(女性)



13 - 1

産業別常用労働者1人平均

- 1) 「毎月勤労統計調査地方調査」による。この調査の対象は、日本標準産業分類にいう鉱業、建設業、製造業、電気・ガス・熱供給・水道業、情報において常時5人以上の常用労働者を雇用する事業所である。(なお、鉱業の対象事業所が少ないために各表鉱業欄は削除した。また、時系列比
 2) 13-1表～13-6表は賃金に関する統計表であり、各名称の定義は次のとおりである。
 (1) 現金給与総額は、「定期給与」及び「特別給与」の合計額である。 (2) 定期給与は、労働協約、就業規則等によりあらかじめ定めら
 (3) 超過労働給与は、所定の労働時間を超える労働に対して支給される給与である。 (4) 特別給与は、現金給与総額のうち定期給与を除いた部分であ

産業 (規模5人以上)		平成17年平均	平成18年平均	平成19年平均	平成20年平均	平成21年平均
		円				
T	調査	361 226	363 017	355 529	353 783	343 383
E	建設	399 623	410 479	415 921	418 598	443 905
F	製造	407 771	407 725	398 404	396 382	369 777
G	電気・ガス・熱供給・水道	564 995	615 236	664 295	621 701	582 266
H	情報	482 551	499 470	458 141	478 858	472 498
I	運輸	426 450	422 470	364 942	342 766	353 653
J	卸売・小売	308 667	315 103	346 978	347 708	312 151
K	金融・保険	524 045	547 459	508 610	504 656	462 977
L	不動産	430 961	464 380	398 874	349 767	412 845
M	飲食店、宿泊	181 717	178 183	145 355	136 533	121 928
N	医療、福祉	319 823	316 880	287 393	286 562	312 985
O	教育、学習	447 956	434 007	405 938	411 643	401 897
P	複合サービス	368 738	359 925	366 587	350 166	X
Q	サービス	308 920	309 374	312 378	315 806	315 359
F09,10	食料品	340 915	318 765	273 935	286 921	270 909
F11	繊維	301 356	298 860	334 756	317 572	331 178
F12	衣	291 000	291 898	251 091	254 590	295 917
F13	木材	407 160	383 634	365 812	395 154	307 932
F14	家具	304 538	358 832	358 200	345 944	291 845
F15	印刷	295 434	345 004	356 484	325 932	301 038
F16	刷	368 114	354 482	339 560	339 204	334 504
F17	化石	602 502	583 244	480 807	506 716	512 354
F18	石油	X	X	542 725	516 885	414 284
F19	プラスチック製品	350 668	349 681	352 437	346 775	303 082
F20	ゴム	361 550	371 146	328 208	318 818	271 841
F21	な	240 016	X	297 862	X	229 995
F22	窯業・土石	391 732	338 316	379 414	367 900	331 354
F23	鉄	460 706	419 386	417 023	433 579	352 392
F24	非金属	424 547	403 741	358 743	412 735	418 018
F25	鉄金	412 761	423 567	419 783	427 078	378 082
F26	一般機械	438 870	438 819	457 791	443 732	398 405
F27	電気機械	465 035	486 634	555 973	506 552	440 410
F28	情報通信機械	487 501	489 867	442 894	447 649	438 512
F29	電子部品	458 463	460 648	452 977	497 386	429 282
F30	輸送用機械	457 409	458 365	401 286	375 074	491 812
F31	精密機械	315 714	333 873	290 663	300 312	331 627
F32	その他	293 473	319 148	376 554	346 310	246 813
J - 1	卸売	409 906	410 665	473 488	466 998	409 805
J - 2	小売	198 085	205 233	196 599	200 742	190 106
調		455 540	457 324	445 849	445 059	430 889
建		430 799	448 855	449 296	452 565	483 117
製		480 219	481 245	473 977	466 132	433 000
電		593 679	637 710	696 569	660 262	614 012
情		562 274	582 790	512 862	534 279	517 424
運		448 020	446 697	401 827	389 410	398 682
卸		426 242	431 518	460 982	459 358	419 953
金		695 324	721 806	668 939	690 429	643 846
不		492 253	523 596	471 110	413 812	462 903
飲		262 290	246 658	195 949	197 603	170 952
医		480 824	472 661	429 240	418 582	447 218
教		586 151	567 547	497 055	494 822	472 310
複		446 022	435 206	448 632	466 707	X
サ		402 106	399 530	403 375	405 375	412 321
調		215 294	216 607	218 176	217 752	214 587
建		207 944	217 661	242 653	251 155	247 977
製		221 794	223 533	219 271	220 243	213 741
電		347 527	407 219	498 801	371 061	395 455
情		264 251	260 529	302 768	315 919	312 980
運		281 433	274 686	208 902	190 609	173 109
卸		181 985	189 212	200 841	204 976	179 242
金		328 415	340 940	357 724	357 191	312 670
不		270 465	290 261	244 886	223 263	285 109
飲		116 298	113 605	99 024	92 862	85 916
医		268 901	267 255	246 684	244 084	277 907
教		325 365	304 422	318 734	327 853	335 365
複		213 398	213 811	233 065	226 105	X
サ		185 035	185 120	192 322	197 113	196 322

資料 大阪府総務部統計課「毎月勤労統計調査地方調査年報」

月間現金給与額(現金給与総額)

通信業、運輸業、卸売・小売業、金融・保険業、不動産業、飲食店、宿泊業、医療、福祉、教育、学習支援業、複合サービス事業、サービス業
 較を行う場合は抽出替えによるギャップを修正している指数によられたい。))

れている支給条件、算定方法によって支給される給与である。(超過労働給与を含む。))

1月	平		成		21		年		月		別		産 業
	2月	3月	4月	5月	6月	7月	8月	9月	10月	11月	12月		
291 826	290 420	301 452	299 852	289 895	488 116	403 091	288 373	286 481	288 069	289 532	604 019	T L	
374 031	375 429	382 906	387 631	370 712	630 499	517 208	398 441	381 080	373 912	403 584	737 809	E	
318 652	314 327	311 492	321 192	307 461	488 451	466 723	309 593	311 367	312 881	315 032	663 635	F	
435 963	431 725	520 649	428 924	433 972	1 216 315	458 481	450 501	442 465	450 924	450 744	1 282 423	G	
378 461	378 846	405 652	400 732	390 243	837 573	467 421	380 826	392 766	385 559	392 339	859 504	H	
310 005	311 890	308 896	321 012	309 026	418 130	443 936	311 535	301 733	302 129	315 679	590 862	I	
265 496	265 984	288 345	274 928	270 770	418 796	395 826	264 410	260 384	256 808	256 249	529 254	J	
370 436	358 917	398 960	382 997	377 331	830 321	470 824	361 535	375 320	360 435	362 476	897 190	K	
341 950	339 889	371 355	363 149	344 342	619 311	443 730	330 899	348 058	343 206	337 296	778 235	L	
119 277	115 141	125 140	119 335	118 185	140 132	129 710	117 535	109 903	108 212	110 168	150 405	M	
268 055	261 545	275 898	268 995	259 324	415 701	379 360	259 707	258 026	257 539	257 590	585 883	N	
314 251	310 394	315 078	344 321	312 883	693 866	369 844	312 827	316 045	335 485	326 503	873 227	O	
X	380 707	397 227	420 686	375 312	1 083 056	418 906	381 182	378 467	431 280	379 134	1 186 946	P	
280 587	279 154	289 028	278 920	273 702	461 660	350 769	264 016	262 043	277 584	268 383	498 436	Q	
240 721	235 408	255 226	245 493	231 363	300 459	325 032	242 192	267 011	241 880	239 760	423 365	F09, 10	
285 735	323 635	292 136	292 684	290 734	445 492	332 197	340 786	286 447	273 438	277 490	533 846	F11	
283 541	262 377	260 634	272 622	257 311	433 555	319 187	244 981	249 211	245 359	247 356	476 972	F12	
316 632	303 281	303 256	299 315	284 204	314 265	315 704	302 375	311 347	284 598	291 176	383 133	F13	
277 655	292 562	304 769	305 680	294 225	304 318	361 129	237 841	248 948	249 823	245 820	386 680	F14	
257 219	259 166	258 064	268 511	302 562	371 795	386 739	271 066	256 585	257 948	256 783	470 283	F15	
299 517	302 147	299 302	319 067	302 686	403 738	377 729	307 030	312 289	317 470	338 972	436 593	F16	
386 109	394 378	392 518	412 003	373 897	870 787	579 602	399 401	376 686	380 185	377 597	1 193 474	F17	
342 395	355 045	342 744	357 392	397 619	373 955	481 319	342 047	342 660	347 607	345 309	941 125	F18	
250 031	257 394	260 684	265 922	270 639	345 269	380 790	271 799	271 525	266 628	271 659	530 103	F19	
254 792	251 354	246 066	240 086	234 989	307 942	331 744	234 937	245 749	240 635	271 786	409 210	F20	
234 028	208 665	184 641	202 580	179 134	215 871	313 632	228 786	222 506	216 192	294 658	262 731	F21	
288 900	288 398	291 111	304 048	295 484	388 774	414 233	280 697	282 477	282 209	399 412	461 195	F22	
321 202	312 318	303 875	303 397	308 692	481 583	409 518	299 076	297 445	289 984	360 279	543 319	F23	
429 434	349 991	334 369	334 545	322 932	710 118	397 867	337 038	345 181	338 169	340 555	772 814	F24	
324 968	328 109	327 912	333 005	320 332	576 747	392 622	308 064	306 779	314 903	304 832	705 675	F25	
326 468	327 497	333 002	358 034	335 151	436 419	671 087	317 412	316 136	326 411	336 181	692 585	F26	
353 598	385 392	357 626	363 530	346 708	539 849	626 717	393 171	354 167	386 556	365 928	808 877	F27	
356 228	385 732	389 189	401 435	361 856	572 868	578 317	351 211	366 637	371 301	444 311	712 054	F28	
328 825	330 130	333 606	343 561	330 580	533 937	696 939	349 390	352 659	351 811	359 117	847 980	F29	
561 003	373 012	316 858	334 884	322 859	585 252	625 237	325 101	507 153	510 609	355 728	1 084 895	F30	
294 525	271 075	272 462	289 162	281 280	477 852	367 828	287 490	283 761	275 229	300 843	576 817	F31	
214 937	225 446	228 913	231 525	227 456	249 576	326 592	221 992	215 059	211 779	223 783	387 653	F32	
338 074	339 989	384 504	351 490	337 748	580 967	514 197	338 929	341 047	333 749	331 204	730 175	J - 1	
175 206	173 751	167 762	178 564	186 171	213 983	246 416	170 574	159 487	160 998	163 926	284 223	J - 2	
363 770	361 773	374 939	371 455	359 162	619 447	511 385	360 349	357 896	360 564	362 514	770 114	T L	
403 682	407 549	416 166	421 051	403 191	696 521	561 071	433 078	412 484	404 951	438 632	805 230	E	
372 553	364 133	362 122	372 682	356 799	573 687	547 889	359 968	363 742	367 609	367 250	792 414	F	
450 250	450 160	547 251	450 890	460 291	1 297 797	484 387	476 517	466 978	477 182	476 265	1 358 453	G	
416 287	414 052	441 609	437 103	424 366	933 780	510 757	411 339	425 797	414 810	426 650	948 407	H	
348 475	350 013	345 047	358 589	347 887	469 010	510 193	351 001	339 612	339 723	355 383	670 099	I	
351 286	352 870	387 563	361 659	353 178	566 216	547 049	353 963	346 471	342 186	343 761	741 199	J	
493 372	490 038	526 671	514 334	515 748	1 219 629	661 804	501 005	517 876	495 735	490 534	1 324 229	K	
385 095	377 860	418 915	402 795	388 477	718 003	490 333	370 139	385 218	378 572	373 157	874 482	L	
167 301	162 186	172 938	166 429	163 220	200 601	185 079	161 450	150 871	150 437	152 936	218 216	M	
391 578	378 928	393 316	391 524	375 571	581 542	519 218	388 345	383 365	391 534	385 937	796 697	N	
369 523	368 750	372 392	398 924	364 603	836 903	422 287	359 916	364 521	388 897	371 651	1 054 088	O	
X	427 676	438 909	471 251	421 105	1 218 635	467 680	427 017	425 128	485 980	423 038	1 316 796	P	
359 650	358 284	369 629	353 217	348 775	629 758	467 175	338 999	337 504	359 213	344 162	677 908	Q	
183 597	183 039	191 885	193 033	186 567	292 374	246 238	183 621	183 425	183 233	183 842	363 269	T L	
224 609	222 000	224 316	228 243	215 973	313 192	289 259	219 183	216 764	211 727	221 994	392 918	E	
184 079	188 768	185 668	193 174	185 006	274 924	264 917	186 378	184 447	181 447	186 969	350 439	F	
317 017	299 848	370 472	307 497	287 368	766 254	313 449	304 923	306 249	304 408	306 910	839 979	G	
256 636	259 053	278 560	279 967	272 214	498 078	320 573	263 598	267 324	271 454	268 861	527 141	H	
151 467	156 940	158 601	165 039	156 003	207 310	196 119	153 536	153 422	157 062	158 694	264 987	I	
155 733	154 449	164 585	163 631	163 884	229 118	216 530	158 129	157 791	154 408	152 814	278 506	J	
254 707	247 668	276 502	275 175	267 821	523 466	313 141	245 430	255 193	252 823	264 829	557 822	K	
235 299	241 545	248 041	264 856	239 308	381 778	328 049	231 413	249 002	248 756	240 109	520 194	L	
85 208	82 186	91 392	86 609	86 374	97 451	87 863	83 069	78 417	75 765	78 110	98 220	M	
234 354	228 763	242 953	234 565	226 391	370 919	344 600	228 823	226 711	224 564	226 060	534 328	N	
257 034	252 381	262 022	292 960	262 773	554 216	322 699	270 418	272 556	287 301	281 929	706 507	O	
X	263 181	290 674	296 941	267 526	764 550	304 832	273 962	268 931	301 231	276 312	879 202	P	
182 124	181 294	190 816	186 463	180 129	251 755	208 602	171 400	174 675	178 524	175 337	276 047	Q	

13-2

産業別常用労働者実質

- 1) 「毎月勤労統計調査地方調査」による。この調査の対象は、日本標準産業分類にいう鉱業、建設業、製造業、電気・ガス・熱供給・水道業、サービス業において常時5人以上の常用労働者を雇用する事業所である。(なお、対象事業所の少ない鉱業については各表から削除した。)
- 2) 13-1表～13-6表は賃金に関する統計表であり、各名称の定義は次のとおりである。
- (1) 現金給与総額は、「定期給与」及び「特別給与」の合計額である。 (2) 定期給与は、労働協約、就業規則等によりあらかじめ定められた給与である。 (4) 特別給与は、現金給与総額のうち定期給与を除いた給与である。
- (3) 超過労働給与は、所定の労働時間を超える労働に対して支給される給与である。 (4) 特別給与は、現金給与総額のうち定期給与を除いた給与である。
- 3) 実質賃金指数 = 名目賃金指数 / 消費者物価指数 (持家の帰属家賃を除く総合指数) × 100、平成17年平均 = 100、平成17年基準

産業 (規模5人以上)	産業	平成17年 平均	平成18年 平均	平成19年 平均	平成20年 平均	平成21年 平均	前年比 (%)		
							平成17年 平均	平成18年 平均	平成19年 平均
T L	調査産業計	100.0	100.4	99.8	98.9	95.8	0.8	0.4	0.6
E	建設業	100.0	102.9	104.9	106.7	110.5	1.2	2.9	1.9
F	製造業	100.0	99.9	98.8	97.3	91.6	1.9	0.1	1.1
G	電気・ガス・熱供給・水道業	100.0	108.0	108.1	94.6	96.7	1.1	8.0	0.1
H	情報通信業	100.0	103.7	102.7	107.2	105.1	-	3.7	1.0
I	運輸業	100.0	98.7	95.3	92.5	90.0	-	1.3	3.4
J	卸売・小売業	100.0	102.0	104.0	102.7	93.7	-	2.0	2.0
K	金融・保険業	100.0	104.5	93.9	89.4	86.3	-	4.5	10.1
L	不動産業	100.0	107.4	102.9	97.2	102.0	-	7.4	4.2
M	飲食店、宿泊業	100.0	98.0	93.0	86.7	77.6	-	2.0	5.1
N	医療、福祉	100.0	99.1	97.5	97.5	104.9	-	0.9	1.6
O	教育、学習支援業	100.0	96.8	94.0	92.8	93.6	-	3.2	2.9
P	複合サービス事業	100.0	97.5	96.7	93.7	X	-	2.5	0.8
Q	サービス業	100.0	100.2	102.2	104.0	102.2	-	0.2	2.0
F09,10	食料品・たばこ	100.0	93.8	94.1	100.0	91.6	-	6.2	0.3
F11	繊維	100.0	99.0	103.9	99.1	101.9	-	1.0	4.9
F12	衣服	100.0	100.1	108.5	119.0	122.0	-	0.1	8.4
F13	木材・木製品	100.0	93.9	86.0	94.6	74.1	-	6.1	8.4
F14	家具・装備品	100.0	117.6	122.1	118.3	99.1	-	17.6	3.8
F15	パルプ・紙	100.0	117.0	116.3	102.9	99.4	-	17.0	0.6
F16	印刷・同関連品	100.0	96.3	98.6	98.1	96.8	-	3.7	2.4
F17	化学工業	100.0	96.7	87.4	95.3	90.7	-	3.3	9.6
F18	石油・石炭	100.0	X	100.5	86.1	79.8	-	X	X
F19	プラスチック製品製造業	100.0	99.8	90.0	83.5	79.0	-	0.2	9.8
F20	ゴム製品製造業	100.0	102.8	98.6	91.5	83.6	-	2.8	4.1
F21	なめし革	100.0	X	124.2	X	93.5	-	X	X
F22	窯業・土石製品	100.0	86.4	90.8	84.8	79.7	-	13.6	5.1
F23	鉄鋼業	100.0	91.4	90.8	92.6	77.3	-	8.6	0.7
F24	非鉄金属製造業	100.0	95.1	91.9	111.1	103.8	-	4.9	3.4
F25	金属製品製造業	100.0	102.4	99.0	98.1	89.7	-	2.4	3.3
F26	一般機械器具	100.0	99.9	98.3	93.7	85.4	-	0.1	1.6
F27	電気機械器具	100.0	104.7	118.3	105.2	94.0	-	4.7	13.0
F28	情報通信機械器具	100.0	99.9	95.1	94.8	94.5	-	0.1	4.8
F29	電子部品・デバイス	100.0	99.3	96.9	99.9	93.6	-	0.7	2.4
F30	輸送用機械器具	100.0	100.0	96.7	91.2	117.5	-	0.0	3.3
F31	精密機械器具	100.0	105.9	94.1	100.5	104.3	-	5.9	11.1
F32	その他	100.0	108.8	107.7	82.0	76.0	-	8.8	1.0
J-1	卸売業	100.0	100.0	100.0	95.5	87.4	-	0.0	0.0
J-2	小売業	100.0	103.6	107.3	111.9	101.8	-	3.6	3.6

資料 大阪府総務部統計課「毎月勤労統計調査地方調査年報」

賃金指数（現金給与総額）

情報通信業、運輸業、卸売・小売業、金融・保険業、不動産業、飲食店、宿泊業、医療、福祉、教育、学習支援業、複合サービス事業、また、時系列比較を行う場合は抽出替えによるギャップを修正している指数によらねたい。）

め定められている支給条件、算定方法によって支給される給与である。（超過労働給与を含む。）部分である。

平成20年 平均	平成21年 平均	平成21年 月 別												業 業
		1 月	2 月	3 月	4 月	5 月	6 月	7 月	8 月	9 月	10 月	11 月	12 月	
0.9	3.1	81.1	80.9	83.7	82.9	80.4	135.7	112.9	80.6	80.0	80.8	81.3	169.8	T L
1.7	3.6	92.6	93.1	94.7	95.6	91.7	156.1	129.1	99.3	94.8	93.4	101.0	184.9	E
1.5	5.9	78.5	77.6	76.7	78.8	75.6	120.5	116.0	76.8	77.1	77.9	78.5	165.5	F
12.5	2.2	71.9	71.3	85.8	70.5	71.5	200.7	76.3	74.8	73.4	75.1	75.2	214.2	G
4.4	2.0	83.7	84.1	89.8	88.3	86.3	185.6	104.4	84.9	87.4	86.2	87.9	192.7	H
2.9	2.7	78.5	79.2	78.3	81.0	78.2	106.1	113.4	79.4	76.8	77.3	80.9	151.7	I
1.3	8.8	79.3	79.6	86.1	81.7	80.8	125.1	119.2	79.5	78.2	77.5	77.4	160.1	J
4.8	3.5	68.8	66.9	74.1	70.8	70.1	154.4	88.3	67.6	70.2	67.6	68.2	168.8	K
5.5	4.9	83.9	83.7	91.1	88.7	84.4	152.1	109.8	81.7	85.9	85.1	83.7	193.5	L
6.8	10.5	75.5	73.1	79.3	75.3	74.7	88.8	82.9	74.9	70.1	69.2	70.6	96.5	M
0.0	7.6	89.6	87.7	92.3	89.5	86.6	139.1	127.9	87.4	86.7	87.0	87.1	198.4	N
1.3	0.9	72.8	72.1	73.0	79.4	72.4	160.9	86.5	73.0	73.7	78.5	76.5	204.9	O
3.1	X	X	98.9	102.9	108.5	97.0	280.7	109.4	99.4	98.6	112.8	99.3	311.4	P
1.8	1.7	90.5	90.2	93.2	89.5	88.1	149.0	114.1	85.7	85.0	90.4	87.6	162.8	Q
6.3	8.4	81.1	79.5	86.0	82.3	77.9	101.3	110.5	82.1	90.5	82.3	81.7	144.4	F09,10
4.6	2.8	87.5	99.4	89.5	89.2	88.9	136.5	102.6	105.1	88.2	84.6	86.0	165.6	F11
9.7	2.5	116.3	108.0	106.8	111.4	105.5	178.0	132.0	101.2	102.8	101.6	102.6	198.2	F12
10.0	21.7	75.5	72.5	72.3	71.1	67.7	75.1	76.0	72.6	74.8	68.5	70.3	92.6	F13
3.1	16.2	93.6	98.9	102.7	102.7	99.3	102.7	122.8	80.7	84.4	85.1	83.8	132.1	F14
11.5	3.4	84.4	85.3	84.7	87.7	99.2	122.1	128.1	89.6	84.7	85.5	85.3	156.4	F15
0.5	1.3	86.2	87.3	86.1	91.5	87.0	116.3	109.7	89.0	90.4	92.3	98.7	127.3	F16
9.0	4.8	68.2	69.9	69.2	72.4	65.9	153.8	103.2	71.0	66.9	67.7	67.5	213.4	F17
14.3	7.3	65.7	68.3	65.8	68.3	76.2	71.8	93.1	66.0	66.1	67.3	67.0	182.8	F18
7.2	5.4	64.8	66.9	67.5	68.6	70.0	89.5	99.5	70.8	70.8	69.7	71.2	139.0	F19
7.2	8.6	77.9	77.0	75.2	73.0	71.8	94.1	102.3	72.3	75.5	74.2	84.0	126.6	F20
X	11.0	94.5	84.6	74.6	81.5	72.3	87.3	127.9	93.1	90.5	88.3	120.5	107.5	F21
6.6	6.0	69.1	69.2	69.6	72.4	70.7	93.1	100.0	67.6	68.0	68.2	96.7	111.8	F22
2.0	16.5	70.0	68.4	66.3	65.9	67.3	105.2	90.2	65.7	65.3	63.9	79.5	120.1	F23
20.9	6.6	106.2	86.8	82.6	82.3	79.7	175.7	99.2	83.8	85.8	84.4	85.1	193.5	F24
0.9	8.6	76.6	77.6	77.3	78.2	75.4	136.0	93.4	73.1	72.8	74.9	72.7	168.5	F25
4.7	8.9	69.7	70.2	71.1	76.2	71.6	93.3	144.7	68.3	68.0	70.4	72.7	149.9	F26
11.1	10.6	75.2	82.2	76.0	77.0	73.6	114.9	134.4	84.1	75.7	83.0	78.7	174.2	F27
0.3	0.3	76.0	82.6	83.0	85.3	77.1	122.3	124.5	75.4	78.7	80.1	96.0	154.0	F28
3.1	6.3	71.2	71.7	72.3	74.1	71.6	115.8	152.4	76.2	76.8	77.0	78.7	186.1	F29
5.7	28.8	133.4	89.0	75.4	79.3	76.7	139.3	150.1	77.8	121.4	122.6	85.6	261.4	F30
6.8	3.8	92.3	85.1	85.3	90.2	88.0	149.8	116.2	90.6	89.4	87.1	95.3	182.9	F31
23.9	7.3	65.8	69.2	70.0	70.6	69.6	76.5	100.8	68.4	66.2	65.4	69.3	120.2	F32
4.5	8.5	71.7	72.3	81.5	74.3	71.6	123.4	110.1	72.4	72.9	71.5	71.1	157.0	J - 1
4.3	9.0	93.4	92.8	89.4	94.8	99.1	114.1	132.4	91.5	85.5	86.7	88.4	153.5	J - 2

13-3

産業別常用労働者名目

- 1) 「毎月勤労統計調査地方調査」による。この調査の対象は、日本標準産業分類にいう鉱業、建設業、製造業、電気・ガス・熱供給・水道業、サービス業において常時5人以上の常用労働者を雇用する事業所である。(なお、対象事業所の少ない鉱業については各表から削除した。)
- 2) 13-1表～13-6表は賃金に関する統計表であり、各名称の定義は次のとおりである。
 (1)現金給与総額は、「定期給与」及び「特別給与」の合計額である。
 (2)定期給与は、労働協約、就業規則等によりあらかじめ定められた給与である。
 (3)超過労働給与は、所定の労働時間を超える労働に対して支給される給与である。
 (4)特別給与は、現金給与総額のうち定期給与を除いたものである。
- 3)平成17年平均=100、平成17年基準

産業 (規模5人以上)	平成17年 平均	平成18年 平均	平成19年 平均	平成20年 平均	平成21年 平均	前年比(%)			
						平成17年 平均	平成18年 平均	平成19年 平均	
T L	調査産業計	100.0	100.4	99.8	99.9	96.1	0.1	0.4	0.6
E	建設業	100.0	102.9	104.9	107.8	110.8	2.1	2.9	1.9
F	製造業	100.0	99.9	98.8	98.3	91.9	1.1	0.1	1.1
G	電気・ガス・熱供給・水道業	100.0	108.0	108.1	95.5	97.0	2.0	8.0	0.1
H	情報通信業	100.0	103.7	102.7	108.3	105.4	-	3.7	1.0
I	運輸業	100.0	98.7	95.3	93.4	90.3	-	1.3	3.4
J	卸売・小売業	100.0	102.0	104.0	103.7	94.0	-	2.0	2.0
K	金融・保険業	100.0	104.5	93.9	90.3	86.6	-	4.5	10.1
L	不動産業	100.0	107.4	102.9	98.2	102.3	-	7.4	4.2
M	飲食店、宿泊業	100.0	98.0	93.0	87.6	77.8	-	1.9	5.1
N	医療、福祉	100.0	99.1	97.5	98.5	105.2	-	0.9	1.6
O	教育、学習支援業	100.0	96.8	94.0	93.7	93.9	-	3.2	2.9
P	複合サービス事業	100.0	97.5	96.7	94.6	X	-	2.5	0.8
Q	サービス業	100.0	100.2	102.2	105.0	102.5	-	0.2	2.0
F09,10	食料品・たばこ	100.0	93.8	94.1	101.0	91.9	-	6.2	0.3
F11	繊維	100.0	99.0	103.9	100.1	102.2	-	1.0	4.9
F12	衣服	100.0	100.1	108.5	120.2	122.4	-	0.1	8.4
F13	木材・木製品	100.0	93.9	86.0	95.5	74.3	-	6.1	8.4
F14	家具・装備品	100.0	117.6	122.1	119.5	99.4	-	17.6	3.8
F15	パルプ・紙	100.0	117.0	116.3	103.9	99.7	-	17.0	0.6
F16	印刷・関連連品	100.0	96.3	98.6	99.1	97.1	-	3.7	2.4
F17	化学工業	100.0	96.7	87.4	96.3	91.0	-	3.3	9.6
F18	石油・石炭	100.0	X	100.5	87.0	80.0	-	X	X
F19	プラスチック製品製造業	100.0	99.8	90.0	84.3	79.2	-	0.2	9.8
F20	ゴム製品製造業	100.0	102.8	98.6	92.4	83.9	-	2.8	4.1
F21	なめし革	100.0	X	124.2	X	93.8	-	X	X
F22	窯業・土石製品	100.0	86.4	90.8	85.6	79.9	-	13.6	5.1
F23	鉄鋼業	100.0	91.4	90.8	93.5	77.5	-	8.6	0.7
F24	非鉄金属製造業	100.0	95.1	91.9	112.2	104.1	-	4.9	3.4
F25	金属製品製造業	100.0	102.4	99.0	99.1	90.0	-	2.4	3.3
F26	一般機械器具	100.0	99.9	98.3	94.6	85.7	-	0.0	1.6
F27	電気機械器具	100.0	104.7	118.3	106.3	94.3	-	4.7	13.0
F28	情報通信機械器具	100.0	99.9	95.1	95.7	94.8	-	0.1	4.8
F29	電子部品・デバイス	100.0	99.3	96.9	100.9	93.9	-	0.7	2.4
F30	輸送用機械器具	100.0	100.0	96.7	92.1	117.9	-	0.0	3.3
F31	精密機械器具	100.0	105.9	94.1	101.5	104.6	-	5.9	11.1
F32	その他	100.0	108.8	107.7	82.8	76.2	-	8.8	1.0
J-1	卸売業	100.0	100.0	100.0	96.5	87.7	-	0.0	0.0
J-2	小売業	100.0	103.6	107.3	113.0	102.1	-	3.6	3.6

資料 大阪府総務部統計課「毎月勤労統計調査地方調査年報」

賃金指数（現金給与総額）

情報通信業、運輸業、卸売・小売業、金融・保険業、不動産業、飲食店、宿泊業、医療、福祉、教育、学習支援業、複合サービス事業、また、時系列比較を行う場合は抽出替えによるギャップを修正している指数によらねたい。）

はじめ定められている支給条件、算定方法によって支給される給与である。（超過労働給与を含む。）
た部分である。

平成20年 平均	平成21年 平均	平成21年												別 産業
		1月	2月	3月	4月	5月	6月	7月	8月	9月	10月	11月	12月	
0.1	3.8	81.7	81.3	84.4	83.9	81.1	136.6	112.8	80.7	80.2	80.6	81.0	169.0	T L
2.8	2.8	93.3	93.6	95.5	96.7	92.5	157.2	129.0	99.4	95.0	93.2	100.6	184.0	E
0.5	6.5	79.1	78.0	77.3	79.7	76.3	121.3	115.9	76.9	77.3	77.7	78.2	164.7	F
11.7	1.6	72.5	71.7	86.5	71.3	72.1	202.1	76.2	74.9	73.5	74.9	74.9	213.1	G
5.5	2.7	84.4	84.5	90.5	89.4	87.1	186.9	104.3	85.0	87.6	86.0	87.5	191.7	H
2.0	3.3	79.1	79.6	78.9	82.0	78.9	106.8	113.3	79.5	77.0	77.1	80.6	150.9	I
0.3	9.4	79.9	80.0	86.8	82.7	81.5	126.0	119.1	79.6	78.4	77.3	77.1	159.3	J
3.8	4.1	69.4	67.2	74.7	71.7	70.7	155.5	88.2	67.7	70.3	67.5	67.9	168.0	K
4.6	4.2	84.6	84.1	91.8	89.8	85.2	153.2	109.7	81.8	86.1	84.9	83.4	192.5	L
5.8	11.2	76.1	73.5	79.9	76.2	75.4	89.4	82.8	75.0	70.2	69.1	70.3	96.0	M
1.0	6.8	90.3	88.1	93.0	90.6	87.4	140.1	127.8	87.5	86.9	86.8	86.8	197.4	N
0.3	0.2	73.4	72.5	73.6	80.4	73.1	162.0	86.4	73.1	73.8	78.3	76.2	203.9	O
2.2	X	X	99.4	103.7	109.8	97.9	282.7	109.3	99.5	98.8	112.6	98.9	309.8	P
2.7	2.4	91.2	90.7	93.9	90.6	88.9	150.0	114.0	85.8	85.2	90.2	87.2	162.0	Q
7.3	9.0	81.7	79.9	86.7	83.3	78.6	102.0	110.4	82.2	90.7	82.1	81.4	143.7	F09,10
3.7	2.1	88.2	99.9	90.2	90.3	89.7	137.5	102.5	105.2	88.4	84.4	85.7	164.8	F11
10.8	1.8	117.2	108.5	107.7	112.7	106.4	179.2	131.9	101.3	103.0	101.4	102.2	197.2	F12
11.0	22.2	76.1	72.9	72.9	72.0	68.3	75.6	75.9	72.7	74.9	68.4	70.0	92.1	F13
2.1	16.8	94.3	99.4	103.5	103.9	100.2	103.4	122.7	80.8	84.6	84.9	83.5	131.4	F14
10.7	4.0	85.1	85.7	85.4	88.8	100.1	123.0	128.0	89.7	84.9	85.3	85.0	155.6	F15
0.5	2.0	86.9	87.7	86.8	92.6	87.8	117.1	109.6	89.1	90.6	92.1	98.3	126.7	F16
10.2	5.5	68.7	70.2	69.8	73.3	66.5	154.9	103.1	71.1	67.0	67.6	67.2	212.3	F17
13.4	8.0	66.2	68.6	66.3	69.1	76.9	72.3	93.0	66.1	66.2	67.2	66.7	181.9	F18
6.3	6.0	65.3	67.2	68.0	69.4	70.6	90.1	99.4	70.9	70.9	69.6	70.9	138.3	F19
6.3	9.2	78.5	77.4	75.8	73.9	72.4	94.8	102.2	72.4	75.7	74.1	83.7	126.0	F20
X	11.6	95.3	85.0	75.2	82.5	73.0	87.9	127.8	93.2	90.7	88.1	120.0	107.0	F21
5.7	6.7	69.7	69.5	70.2	73.3	71.3	93.8	99.9	67.7	68.1	68.1	96.3	111.2	F22
3.0	17.1	70.6	68.7	66.8	66.7	67.9	105.9	90.1	65.8	65.4	63.8	79.2	119.5	F23
22.1	7.2	107.0	87.2	83.3	83.3	80.4	176.9	99.1	83.9	86.0	84.2	84.8	192.5	F24
0.1	9.2	77.2	78.0	77.9	79.1	76.1	137.0	93.3	73.2	72.9	74.8	72.4	167.7	F25
3.8	9.4	70.3	70.6	71.7	77.1	72.2	94.0	144.6	68.4	68.1	70.3	72.4	149.2	F26
10.1	11.3	75.8	82.6	76.6	77.9	74.3	115.7	134.3	84.2	75.9	82.8	78.4	173.3	F27
0.6	0.9	76.6	83.0	83.7	86.3	77.8	123.2	124.4	75.5	78.9	79.9	95.6	153.2	F28
4.1	6.9	71.8	72.1	72.9	75.0	72.2	116.6	152.2	76.3	77.0	76.8	78.4	185.2	F29
4.8	28.0	134.5	89.4	76.0	80.3	77.4	140.3	149.9	77.9	121.6	122.4	85.3	260.1	F30
7.9	3.1	93.0	85.5	86.0	91.3	88.8	150.8	116.1	90.7	89.6	86.9	94.9	182.0	F31
23.1	8.0	66.3	69.5	70.6	71.4	70.2	77.0	100.7	68.5	66.3	65.3	69.0	119.6	F32
3.5	9.1	72.3	72.7	82.2	75.2	72.2	124.3	110.0	72.5	73.0	71.4	70.8	156.2	J - 1
5.3	9.6	94.1	93.3	90.1	95.9	100.0	114.9	132.3	91.6	85.7	86.5	88.0	152.7	J - 2

13-4

産業別常用労働者1人平均

1) 「毎月勤労統計調査地方調査」による。この調査の対象は、日本標準産業分類にいう鉱業、建設業、製造業、電気・ガス・熱供給・水道業、
において、常時5人以上の常用労働者を雇用する事業所である。(なお、鉱業の対象事業所が少ないために各表鉱業欄は削除した。また、時系列
2)13-1表~13-6表は賃金に関する統計表であり、各名称の定義は次のとおりである。

(1)現金給与総額は、「定期給与」及び「特別給与」の合計額である。 (2)定期給与は、労働協約、就業規則等によりあらかじめ
(3)超過労働給与は、所定の労働時間を超える労働に対して支給される給与である。 (4)特別給与は、現金給与総額のうち定期給与を除いた部

産業 (規模5人以上)		平成17年 平均	平成18年 平均	平成19年 平均	平成20年 平均	平成21年 平均
T	調査業	293 966	293 014	289 260	286 957	284 573
L	建設業	347 370	353 097	361 178	359 294	372 918
E	製造業	323 596	323 765	317 204	316 958	305 403
F	電気・ガス・熱供給・水道業	435 159	453 181	467 451	462 774	431 316
G	情報通信業	382 430	389 245	360 245	367 155	379 691
H	運輸業	349 557	343 544	305 707	288 338	308 738
I	卸売・小売業	253 943	253 273	276 498	275 543	258 377
J	金融・保険業	399 139	405 365	389 810	381 577	362 956
K	不動産業	340 405	369 377	332 967	291 243	336 228
L	飲食店、宿泊業	166 601	163 260	135 230	126 027	113 933
M	医療、福祉業	266 929	261 870	243 743	241 080	258 964
N	教育、学習支援業	336 137	326 689	307 951	312 504	312 236
O	複合サービス業	281 759	278 951	286 441	271 553	X
P	素材	257 060	257 163	264 301	267 655	268 323
Q	繊維製品	276 664	261 511	230 809	239 831	236 246
F09,10	衣服	266 793	262 043	282 127	264 241	284 639
F11	木材	249 717	245 910	215 533	221 188	252 734
F12	家具・木製備品	355 790	330 572	297 870	320 335	297 208
F13	印刷・同梱品	279 173	315 386	301 583	302 750	269 728
F14	紙製品	246 826	293 197	305 147	266 760	258 440
F15	化学工業	311 053	304 945	298 934	300 377	305 327
F16	石油・石炭	431 038	417 037	358 834	374 433	379 076
F17	プラスチック製品	X	X	410 785	396 432	344 509
F18	ゴム製品	284 407	272 287	287 084	284 271	265 063
F19	ゴム製品	290 374	308 259	282 928	286 333	242 860
F20	窯業・土石製品	216 579	X	230 886	X	205 311
F21	窯業・土石製品	309 212	299 470	322 049	300 384	289 847
F22	鉄鋼製品	345 444	310 459	314 022	333 890	303 259
F23	鉄鋼製品	332 539	325 431	297 784	319 686	333 824
F24	非金属製品	332 305	339 715	334 714	340 561	315 274
F25	一般機械器具	344 640	346 205	361 309	353 062	328 677
F26	電気機械器具	356 709	371 987	395 672	379 429	356 074
F27	情報通信機械器具	374 630	373 335	349 693	346 636	362 048
F28	電子部品・機械器具	356 285	361 359	337 880	364 402	340 425
F29	輸送用機械器具	349 468	346 302	311 795	300 557	328 366
F30	精密機械器具	267 834	291 000	260 819	263 919	282 972
F31	その他	251 792	271 621	315 143	289 567	217 826
F32	卸売業	329 121	319 732	364 070	356 515	332 543
J-1	小売業	171 827	176 863	172 404	175 784	165 686
J-2	調査業	366 320	365 082	359 185	356 929	354 305
	建設業	373 939	385 296	389 254	387 758	404 545
	製造業	377 987	379 189	373 093	369 205	354 968
	電気・ガス・熱供給・水道業	455 042	469 578	494 981	488 789	453 802
	情報通信業	439 811	448 699	401 783	407 771	412 629
男	運輸業	368 280	364 263	335 076	324 755	346 651
	卸売・小売業	343 589	339 370	362 888	358 858	343 190
	金融・保険業	523 452	528 082	507 702	510 642	495 712
	不動産業	383 827	411 918	390 886	341 535	375 198
	飲食店、宿泊業	237 215	224 705	179 713	178 535	157 739
	医療、福祉業	397 283	390 055	369 782	352 256	382 133
	教育、学習支援業	428 667	418 833	374 273	372 640	363 260
	複合サービス業	338 728	336 200	352 443	358 570	X
	素材	327 528	325 247	334 887	336 992	343 472
	調査業	182 013	181 129	182 923	182 676	181 938
	建設業	184 018	191 316	215 420	218 979	214 888
	製造業	183 973	184 909	184 730	185 021	183 076
	電気・ガス・熱供給・水道業	284 415	301 411	326 282	293 684	298 995
	情報通信業	225 308	218 747	242 303	247 744	262 740
女	運輸業	223 677	217 158	181 461	169 542	156 725
	卸売・小売業	157 354	160 167	165 759	169 034	153 810
	金融・保険業	257 153	260 004	278 862	279 127	252 632
	不動産業	226 701	244 291	209 499	191 905	236 785
	飲食店、宿泊業	109 268	105 313	94 495	88 478	81 754
	医療、福祉業	225 700	221 036	207 570	205 309	226 778
	教育、学習支援業	254 055	237 274	244 478	251 927	264 024
	複合サービス業	167 252	167 837	179 028	178 921	X
	素材	163 377	163 329	171 174	175 771	176 065

資料 大阪府総務部統計課「毎月勤労統計調査地方調査年報」

月間現金給与額(定期給与)

情報通信業、運輸業、卸売・小売業、金融・保険業、不動産業、飲食店、宿泊業、医療、福祉、教育、学習支援業、複合サービス事業、サービス業
 比較を行う場合は、抽出替えによるギャップを修正している指数によられたい。))

定められている支給条件、算定方法によって支給される給与である。(超過労働給与を含む。))
 分である。

		平成21年												産 業
1 月	2 月	3 月	4 月	5 月	6 月	7 月	8 月	9 月	10 月	11 月	12 月			
286 715	287 093	287 473	291 629	286 262	287 772	283 350	281 066	279 613	279 791	281 452	282 652	T L		
370 684	373 968	376 127	379 841	368 347	374 603	375 132	374 533	375 546	370 058	369 928	366 177	E		
305 709	307 663	306 365	313 650	303 734	308 787	302 571	301 958	301 191	301 885	305 428	305 802	F		
430 183	423 689	412 743	418 680	427 755	435 462	438 278	437 712	432 627	437 236	444 368	438 121	G		
372 495	376 733	387 728	386 528	382 836	387 012	379 243	378 309	378 650	380 878	369 072	376 819	H		
309 239	310 226	304 688	314 344	308 397	308 005	314 707	310 038	298 054	300 192	304 884	322 185	I		
263 548	263 023	260 533	265 962	264 831	263 768	254 803	253 248	253 162	252 344	251 973	253 202	J		
367 031	356 676	381 905	375 371	365 020	358 692	370 713	358 559	362 975	352 359	347 314	359 750	K		
336 494	337 243	335 283	341 754	341 686	339 743	329 486	329 430	332 959	335 033	335 490	340 202	L		
118 555	114 670	116 386	119 300	118 174	115 823	112 586	113 194	108 809	108 045	110 113	111 712	M		
266 431	260 614	260 985	264 948	258 482	259 710	256 615	257 586	254 766	255 678	255 836	256 636	N		
311 048	309 944	306 420	310 863	311 715	307 539	316 080	312 418	313 376	313 436	323 789	310 208	O		
X	378 739	377 702	407 097	367 009	371 863	376 827	377 958	378 096	384 710	377 851	377 826	P		
276 167	275 134	278 626	273 831	271 027	274 818	265 121	258 896	256 600	260 261	265 542	263 567	Q		
240 473	233 823	229 022	237 584	231 111	241 850	236 600	240 401	234 524	234 021	237 561	237 901	F09,10		
281 033	288 202	292 136	292 684	290 734	293 728	282 864	282 012	286 447	273 438	277 490	274 400	F11		
268 978	262 006	256 008	259 438	254 840	260 707	247 395	244 680	246 061	240 763	246 213	245 178	F12		
291 773	303 281	303 256	299 315	284 204	314 265	290 381	302 375	311 347	284 598	291 176	283 148	F13		
277 651	292 562	304 757	305 673	294 925	299 519	248 875	235 670	248 917	249 402	245 811	227 880	F14		
257 219	258 682	258 064	268 511	252 197	264 691	259 783	258 024	256 585	255 363	256 783	255 140	F15		
291 256	301 906	298 296	305 806	302 046	303 389	312 319	306 313	311 359	311 781	307 541	312 546	F16		
384 292	388 156	380 698	387 415	371 814	376 506	377 848	378 944	369 456	376 573	376 198	381 532	F17		
342 395	355 045	342 744	349 700	343 801	344 926	342 773	342 047	342 660	340 478	345 309	342 342	F18		
249 824	256 956	260 066	265 469	269 628	266 639	268 614	269 545	270 206	265 650	269 910	269 173	F19		
254 792	251 004	243 298	238 695	233 874	241 931	239 053	234 100	243 139	240 635	245 750	246 888	F20		
234 028	208 665	184 641	202 580	179 134	176 232	208 444	217 021	222 506	216 192	209 878	205 986	F21		
288 391	288 209	290 818	300 582	295 389	292 723	296 561	279 971	282 185	282 209	292 232	288 956	F22		
321 202	311 122	303 875	303 397	308 267	316 919	298 499	297 088	296 783	289 984	294 991	296 528	F23		
317 880	336 760	334 369	328 239	322 932	331 833	330 357	337 038	345 181	338 169	340 555	342 863	F24		
324 536	327 761	327 315	322 813	319 785	317 655	311 413	306 538	306 322	305 245	304 254	308 337	F25		
326 182	326 746	331 867	357 770	325 936	328 701	321 992	317 082	315 715	326 105	332 766	334 261	F26		
353 238	354 160	351 868	353 302	345 877	363 954	346 842	360 989	350 013	363 529	364 213	364 924	F27		
355 552	368 567	369 895	389 172	361 160	358 917	357 117	349 839	363 090	360 473	364 510	341 320	F28		
326 660	326 793	329 034	340 711	329 845	342 106	344 949	346 119	350 489	346 352	358 266	345 076	F29		
317 164	320 274	315 301	329 891	322 613	326 836	318 337	321 275	330 257	328 875	355 715	354 504	F30		
294 525	271 075	272 462	289 162	279 309	289 489	281 310	287 490	283 761	275 229	289 890	281 682	F31		
213 428	224 273	223 481	227 108	220 207	224 730	209 675	209 132	212 730	209 330	223 095	216 286	F32		
335 380	338 910	338 048	338 023	334 773	334 660	328 466	325 487	328 743	328 524	328 824	330 604	J - 1		
174 185	168 444	163 329	175 263	176 488	174 235	161 824	162 283	158 621	157 482	157 316	158 807	J - 2		
356 523	357 081	358 312	361 595	354 646	356 336	353 193	350 609	349 129	349 860	351 466	352 679	T L		
400 054	405 925	409 243	413 676	400 434	407 232	406 534	406 523	406 757	400 657	401 039	396 526	E		
355 917	355 836	356 307	363 488	352 432	355 890	350 790	351 704	350 965	353 437	355 683	357 113	F		
444 678	441 864	434 515	440 396	453 795	459 499	461 976	462 323	455 947	461 810	469 597	461 431	G		
409 489	411 564	422 791	421 187	416 575	421 015	412 996	408 519	410 242	409 554	400 378	407 475	H		
347 560	348 040	340 414	350 828	347 248	342 843	357 557	349 307	335 645	337 751	341 983	360 677	I		
348 413	348 632	348 362	350 430	345 965	345 847	339 528	337 843	337 845	337 129	338 265	338 995	J		
488 065	486 890	504 753	504 739	496 430	491 994	514 600	497 233	499 732	486 366	483 207	493 467	K		
378 420	375 296	374 881	382 291	385 210	382 466	370 476	368 437	367 641	369 255	371 062	377 465	L		
166 277	161 330	162 039	166 409	163 205	160 700	154 882	153 313	149 169	150 125	152 864	154 485	M		
389 968	377 365	380 572	383 838	374 766	378 035	379 906	385 755	379 222	388 425	384 223	384 589	N		
363 899	368 387	365 125	367 445	363 498	358 187	361 898	359 749	361 445	364 305	369 513	355 141	O		
X	425 812	420 487	455 386	410 461	415 498	422 840	423 855	424 765	430 377	421 653	419 693	P		
354 478	352 116	356 573	346 286	345 375	350 812	339 386	332 761	331 621	335 320	340 601	335 530	Q		
181 699	181 766	181 854	187 251	184 251	185 580	182 191	179 855	179 297	178 464	180 059	181 151	T L		
222 674	221 318	218 224	218 474	215 477	217 785	211 940	208 972	212 239	210 173	208 737	210 929	E		
180 356	186 220	182 249	189 741	182 868	190 788	182 682	180 282	180 574	178 078	182 182	181 011	F		
309 512	293 670	289 831	298 635	282 710	302 697	305 602	299 991	303 043	300 115	302 179	302 473	G		
253 347	258 217	263 795	271 446	266 136	267 023	264 868	262 245	258 673	269 016	256 409	262 210	H		
151 314	156 531	156 158	162 908	155 412	163 655	154 438	152 828	150 870	155 262	158 195	163 877	I		
154 968	153 126	150 979	157 569	159 597	158 160	154 349	152 850	152 241	150 656	149 981	151 702	J		
253 093	246 196	264 109	269 165	261 054	253 622	251 913	243 117	247 735	245 776	243 693	253 485	K		
232 856	238 687	232 613	241 254	238 104	236 918	227 738	230 534	240 509	243 637	239 087	240 300	L		
84 699	81 984	84 153	86 564	86 366	84 146	80 619	81 708	77 790	75 709	78 067	78 796	M		
232 726	228 008	227 432	231 541	225 539	227 759	225 973	226 814	223 672	223 011	224 296	225 345	N		
256 337	251 844	252 076	257 641	261 545	258 091	274 892	269 792	270 251	267 545	278 646	268 788	O		
X	260 954	268 331	288 923	264 733	269 355	269 210	270 590	268 542	276 137	275 270	278 602	P		
178 641	179 932	183 648	183 667	178 358	179 924	174 421	167 661	169 742	169 174	173 381	174 396	Q		

13-5

産業別常用労働

- 1) 「毎月勤労統計調査地方調査」による。この調査の対象は、日本標準産業分類にいう鉱業、建設業、製造業、電気・ガス・熱供給・水道業、サービス業において常時5人以上の常用労働者を雇用する事業所である。(なお、対象事業所の少ない鉱業については各表から削除した。)
- 2) 13-1表～13-6表は賃金に関する統計表であり、各名称の定義は次のとおりである。
- (1) 現金給与総額は、「定期給与」及び「特別給与」の合計額である。(2) 定期給与は、労働協約、就業規則等によりあらかじめ定められて
- (3) 超過労働給与は、所定の労働時間を超える労働に対して支給される給与である。(4) 特別給与は、現金給与総額のうち、定期給与を除いた
- 3) 平成17年平均=100、平成17年基準

業	産 (規模5人以上)	平成17年 平均	平成18年 平均	平成19年 平均	平成20年 平均	平成21年 平均	前年比(%)			
							平成17年 平均	平成18年 平均	平成19年 平均	平成20年 平均
T L	調査産業計	100.0	99.7	99.8	99.6	97.9	0.3	0.3	0.1	0.2
E	建設業	100.0	101.7	104.5	106.3	106.9	0.2	1.7	2.8	1.7
F	製造業	100.0	100.1	99.3	99.1	95.6	0.3	0.1	0.8	0.2
G	電気・ガス・熱供給・水道業	100.0	103.8	99.5	92.9	93.5	2.3	3.8	4.1	6.6
H	情報通信業	100.0	101.8	101.8	104.7	106.8	-	1.8	0.0	2.8
I	運輸業	100.0	98.3	97.4	96.0	96.4	-	1.7	0.9	1.4
J	卸売・小売業	100.0	99.7	100.9	100.0	94.5	-	0.3	1.2	0.9
K	金融・保険業	100.0	101.5	94.5	89.9	89.2	-	1.6	6.9	4.9
L	不動産業	100.0	108.5	108.7	103.6	105.5	-	8.5	0.2	4.7
M	飲食店、宿泊業	100.0	98.0	94.2	88.2	79.2	-	2.0	3.9	6.4
N	医療、福祉	100.0	98.1	99.0	99.3	104.5	-	1.9	0.9	0.3
O	教育、学習支援業	100.0	97.2	95.2	95.1	97.3	-	2.8	2.1	0.1
P	複合サービス事業	100.0	99.0	98.7	95.7	X	-	1.0	0.3	3.0
Q	サービス業	100.0	100.1	103.9	106.8	104.8	-	0.0	3.8	2.8
F09,10	食料品・たばこ	100.0	94.5	97.7	104.1	98.7	-	5.4	3.4	6.6
F11	繊維	100.0	98.1	99.2	94.2	99.4	-	1.8	1.1	5.0
F12	衣服	100.0	98.4	108.8	121.8	122.1	-	1.5	10.6	11.9
F13	木材・木製品	100.0	93.2	80.3	83.2	81.6	-	6.8	13.8	3.6
F14	家具・装備品	100.0	112.9	112.6	114.2	100.0	-	12.9	0.3	1.4
F15	パルプ・紙	100.0	118.9	119.5	101.6	102.3	-	18.9	0.5	15.0
F16	印刷・関連連品	100.0	98.0	102.9	103.8	104.9	-	2.0	5.0	0.9
F17	化学工業	100.0	96.8	91.1	99.4	94.3	-	3.2	5.9	9.1
F18	石油・石炭	100.0	X	90.6	79.7	78.6	-	X	X	12.0
F19	プラスチック製品製造業	100.0	95.7	90.2	85.1	85.1	-	4.3	5.7	5.7
F20	ゴム製品製造業	100.0	106.3	106.1	103.4	92.9	-	6.3	0.2	2.5
F21	なめし革	100.0	X	105.7	X	92.8	-	X	X	X
F22	窯業・土石製品	100.0	96.8	97.2	89.0	88.4	-	3.2	0.4	8.4
F23	鉄鋼業	100.0	89.9	91.0	95.6	88.5	-	10.1	1.2	5.1
F24	非鉄金属製造業	100.0	97.9	97.3	110.9	106.1	-	2.1	0.6	14.0
F25	金属製品製造業	100.0	102.2	98.1	98.4	93.0	-	2.2	4.0	0.3
F26	一般機械器具	100.0	100.4	98.9	96.0	90.3	-	0.5	1.5	2.9
F27	電気機械器具	100.0	104.4	109.9	104.1	99.5	-	4.3	5.3	5.3
F28	情報通信機械器具	100.0	99.5	98.1	96.6	101.7	-	0.4	1.4	1.5
F29	電子部品・デバイス	100.0	101.4	93.8	96.3	96.6	-	1.4	7.5	2.7
F30	輸送用機械器具	100.0	99.1	98.7	96.8	103.1	-	0.9	0.4	1.9
F31	精密機械器具	100.0	108.6	99.0	104.8	105.1	-	8.6	8.8	5.9
F32	その他	100.0	107.9	105.6	81.4	78.3	-	7.9	2.1	22.9
J-1	卸売業	100.0	97.1	96.1	92.1	88.6	-	2.9	1.0	4.2
J-2	小売業	100.0	102.9	108.5	114.1	102.6	-	2.9	5.4	5.2

者賃金指数（定期給与）

情報通信業、運輸業、卸売・小売業、金融・保険業、不動産業、飲食店、宿泊業、医療、福祉、教育、学習支援業、複合サービス事業、また、時系列比較を行う場合は抽出替えによるギャップを修正している指数によらねたい。）

いる支給条件、算定方法によって支給される給与である（超過労働給与を含む。）部分である。

平成21年 平均	平成21年 月 別												産 業
	1 月	2 月	3 月	4 月	5 月	6 月	7 月	8 月	9 月	10 月	11 月	12 月	
1.7	98.6	98.7	98.9	100.3	98.5	99.0	97.4	96.7	96.2	96.2	96.8	97.2	T L
0.6	106.2	107.2	107.8	108.9	105.6	107.3	107.5	107.3	107.6	106.0	106.0	104.9	E
3.5	95.7	96.3	95.9	98.2	95.1	96.6	94.7	94.5	94.3	94.5	95.6	95.7	F
0.6	93.2	91.8	89.4	90.7	92.7	94.4	95.0	94.9	93.8	94.8	96.3	94.9	G
2.0	104.8	106.0	109.0	108.7	107.7	108.8	106.7	106.4	106.5	107.1	103.8	106.0	H
0.4	96.6	96.9	95.2	98.2	96.3	96.2	98.3	96.8	93.1	93.8	95.2	100.6	I
5.5	96.4	96.3	95.3	97.3	96.9	96.5	93.2	92.7	92.6	92.3	92.2	92.7	J
0.8	90.1	87.6	93.8	92.2	89.7	88.1	91.1	88.1	89.2	86.5	85.3	88.4	K
1.8	105.6	105.8	105.2	107.2	107.2	106.6	103.4	103.4	104.5	105.1	105.3	106.8	L
10.2	82.4	79.7	80.9	83.0	82.2	80.5	78.3	78.7	75.7	75.1	76.6	77.7	M
5.2	107.5	105.2	105.3	106.9	104.3	104.8	103.6	104.0	102.8	103.2	103.3	103.6	N
2.3	96.9	96.5	95.4	96.8	97.1	95.8	98.5	97.3	97.6	97.6	100.9	96.6	O
X	X	129.2	128.8	138.9	125.2	126.9	128.5	128.9	129.0	131.2	128.9	128.9	P
1.9	107.8	107.4	108.8	106.9	105.8	107.3	103.5	101.1	100.2	101.6	103.7	102.9	Q
5.2	100.5	97.7	95.7	99.3	96.6	101.1	98.9	100.5	98.0	97.8	99.3	99.4	F09,10
5.5	98.1	100.7	102.0	102.2	101.5	102.6	98.8	98.5	100.0	95.5	96.9	95.8	F11
0.2	130.0	126.6	123.7	125.4	123.2	126.0	119.6	118.3	118.9	116.4	119.0	118.5	F12
1.9	80.3	83.5	83.5	82.4	78.2	86.5	79.9	83.2	85.7	78.3	80.1	77.9	F13
12.4	103.1	108.6	113.1	113.5	109.5	111.2	92.4	87.5	92.4	92.6	91.2	84.6	F14
0.7	101.8	102.4	102.2	106.3	99.8	104.8	102.8	102.1	101.6	101.1	101.6	101.0	F15
1.1	100.0	103.7	102.5	105.0	103.8	104.2	107.3	105.2	107.0	107.1	105.6	107.4	F16
5.1	95.6	96.6	94.7	96.4	92.5	93.7	94.0	94.3	91.9	93.7	93.6	94.9	F17
1.4	78.1	81.0	78.2	79.8	78.5	78.7	78.2	78.1	78.2	77.7	78.8	78.1	F18
0.0	80.2	82.5	83.5	85.2	86.5	85.6	86.2	86.5	86.7	85.3	86.6	86.4	F19
10.2	97.5	96.0	93.1	91.3	89.5	92.5	91.4	89.6	93.0	92.1	94.0	94.4	F20
12.5	105.7	94.2	83.4	91.5	80.9	79.6	94.1	98.0	100.5	97.6	94.8	93.0	F21
0.7	88.0	87.9	88.7	91.7	90.1	89.3	90.5	85.4	86.1	86.1	89.1	88.1	F22
7.4	93.7	90.8	88.7	88.5	89.9	92.5	87.1	86.7	86.6	84.6	86.1	86.5	F23
4.3	101.0	107.0	106.2	104.3	102.6	105.4	104.9	107.1	109.7	107.4	108.2	108.9	F24
5.5	95.8	96.7	96.6	95.3	94.4	93.8	91.9	90.5	90.4	90.1	89.8	91.0	F25
5.9	89.6	89.7	91.1	98.2	89.5	90.2	88.4	87.1	86.7	89.5	91.4	91.8	F26
4.4	98.7	98.9	98.3	98.7	96.6	101.7	96.9	100.9	97.8	101.6	101.8	102.0	F27
5.3	100.0	103.7	104.0	109.5	101.6	100.9	100.4	98.4	102.1	101.4	102.5	96.0	F28
0.3	92.7	92.7	93.3	96.6	93.6	97.0	97.9	98.2	99.4	98.3	101.6	97.9	F29
6.5	99.6	100.6	99.0	103.6	101.3	102.6	100.0	100.9	103.7	103.3	111.7	111.3	F30
0.3	109.4	100.7	101.2	107.4	103.7	107.5	104.5	106.8	105.4	102.2	107.6	104.6	F31
3.8	76.7	80.6	80.3	81.6	79.1	80.8	75.4	75.2	76.5	75.2	80.2	77.7	F32
3.8	89.4	90.3	90.1	90.1	89.2	89.2	87.6	86.8	87.6	87.6	87.7	88.1	J - 1
10.1	107.9	104.3	101.2	108.6	109.3	107.9	100.2	100.5	98.3	97.5	97.4	98.4	J - 2

13-6

産業、規模別常用労働者

- 1) 「毎月勤労統計調査地方調査」による。この調査の対象は、日本標準産業分類にいう鉱業、建設業、製造業、電気・ガス・熱供給・水道業、
 おいて、常時5人以上の常用労働者を雇用する事業所である。(なお、鉱業の対象事業所が少ないために各表鉱業欄は削除した。また、
 2) 13-1表～13-6表は賃金に関する統計表であり、各名称の定義は次のとおりである。
 (1) 現金給与総額は、「定期給与」及び「特別給与」の合計額である。
 (2) 定期給与は、労働協約、就業規則等により
 (3) 超過労働給与は、所定の労働時間を超える労働に対して支給される給与である。
 (4) 特別給与は、現金給与総額のうち定期給与
 ア) 規模区分は事業所ごとの区分である。

ア) 産業・規模別		現金給与総額				
		平成17年平均	平成18年平均	平成19年平均	平成20年平均	
T L	調査産業計	500人以上	481 659	484 267	476 919	476 483
		100人～499人	420 047	424 994	413 013	407 399
		30人～99人	377 873	385 071	367 651	357 627
		5人～29人	281 251	279 733	282 289	287 652
E	建設業	500人以上	634 912	647 464	653 215	645 028
		100人～499人	546 280	548 951	506 891	509 929
		30人～99人	359 932	392 021	418 813	383 673
		5人～29人	339 087	347 757	359 051	376 477
F	製造業	500人以上	585 021	584 305	575 316	576 472
		100人～499人	448 427	454 198	447 548	436 469
		30人～99人	378 604	378 463	360 676	356 128
		5人～29人	312 615	310 506	306 298	307 860
G	電気・ガス・ 熱供給・水道業	500人以上	675 176	734 591	738 755	731 240
		100人～499人	607 084	604 005	666 782	657 574
		30人～99人	506 767	506 577	607 242	600 638
		5人～29人	X	-	X	X
H	情報通信業	500人以上	639 226	654 299	639 920	645 537
		100人～499人	470 244	488 113	483 251	506 810
		30人～99人	434 488	507 108	X	X
		5人～29人	368 510	340 854	365 935	403 124
I	運輸業	500人以上	403 260	396 900	434 055	394 503
		100人～499人	440 357	438 594	358 472	343 729
		30人～99人	445 678	462 801	366 354	337 181
		5人～29人	391 793	360 010	328 292	315 768
J	卸売・小売業	500人以上	466 217	479 059	458 347	446 659
		100人～499人	351 824	364 234	399 210	389 487
		30人～99人	293 881	306 326	383 218	371 934
		5人～29人	271 837	272 901	289 092	301 716
K	金融・保険業	500人以上	587 632	637 171	629 457	584 477
		100人～499人	532 728	547 763	569 644	588 137
		30人～99人	543 115	571 510	489 878	492 220
		5人～29人	443 738	449 867	411 765	406 325
L	不動産業	500人以上	186 736	183 933	215 096	215 406
		100人～499人	478 577	504 334	422 762	390 057
		30人～99人	470 386	468 233	416 070	384 995
		5人～29人	373 043	429 620	372 089	300 711
M	飲食店、宿泊業	500人以上	276 484	283 996	281 773	281 040
		100人～499人	230 509	218 470	X	X
		30人～99人	295 409	282 808	122 393	123 367
		5人～29人	127 357	132 269	127 385	112 298
N	医療、福祉	500人以上	469 979	466 856	461 281	460 282
		100人～499人	369 405	371 256	356 847	350 902
		30人～99人	324 169	326 982	267 963	235 698
		5人～29人	224 244	218 217	182 690	195 824
O	教育、学習支援業	500人以上	417 663	398 723	391 873	394 827
		100人～499人	627 975	624 663	465 840	463 759
		30人～99人	537 275	531 088	591 761	584 654
		5人～29人	284 705	259 163	255 456	272 796
P	複合サービス事業	500人以上	371 820	373 837	347 733	-
		100人～499人	333 003	317 385	X	X
		30人～99人	414 276	405 392	596 662	442 646
		5人～29人	407 037	405 955	372 004	360 190
Q	サービス業	500人以上	232 350	235 614	243 354	249 213
		100人～499人	341 515	340 652	330 839	337 140
		30人～99人	399 990	391 746	368 060	362 550
		5人～29人	276 468	282 538	308 831	313 458

1 人平均月間現金給与額（現金給与総額・定期給与）

情報通信業、運輸業、卸売・小売業、金融・保険業、不動産業、飲食店、宿泊業、医療、福祉、教育、学習支援業、複合サービス事業、サービス業に時系列比較を行う場合は抽出替えによるギャップを修正している指数によられたい。）

あらかじめ定められている支給条件、算定方法によって支給される給与である。（超過労働給与を含む。）を除いた部分である。

平成21年平均	定期給与					平成21年平均	産業
	平成17年平均	平成18年平均	平成19年平均	平成20年平均	平成21年平均		
458 070	363 449	362 433	356 553	355 334	351 108	T L	
420 072	330 375	329 152	327 626	319 946	332 742		
337 057	308 463	310 684	294 088	287 845	281 218		
273 615	243 567	242 114	246 500	249 287	242 123		
635 133	495 343	490 940	493 429	489 178	487 410	E	
528 506	429 526	429 050	421 765	419 739	406 368		
489 976	317 523	347 269	365 883	335 690	387 860		
383 576	313 812	316 048	326 342	334 727	343 960	F	
547 963	423 077	420 087	410 830	410 789	397 985		
416 152	344 429	343 261	342 990	335 597	332 243		
319 168	309 951	311 069	296 706	294 027	278 328		
283 341	269 736	272 269	268 883	273 235	259 386	G	
740 691	521 168	525 862	526 749	531 428	532 663		
X	455 899	449 231	484 032	489 784	X		
549 071	379 003	379 892	445 285	441 623	411 836		
X	X	-	X	X	X	H	
636 102	469 286	483 209	480 219	476 505	482 993		
506 213	358 051	360 685	359 637	367 122	391 641		
397 832	375 595	400 407	X	X	318 498		
342 745	317 383	309 836	322 512	340 155	313 875	I	
372 857	334 994	327 874	349 582	315 971	307 211		
431 620	364 778	364 364	303 271	288 212	361 925		
293 489	360 208	358 707	290 891	277 794	267 894		
315 825	320 465	301 311	301 997	284 788	292 661	J	
399 919	345 268	349 006	340 710	331 262	312 471		
369 027	277 482	275 856	308 086	298 603	288 041		
329 827	246 389	252 286	294 876	283 901	267 111		
265 763	232 654	228 830	243 944	252 829	233 058	K	
559 059	444 565	455 572	444 193	415 249	407 286		
462 979	390 713	389 170	449 780	434 889	348 505		
485 662	420 630	421 571	373 539	382 036	393 773		
383 578	341 825	363 101	326 073	313 595	310 400	L	
224 060	154 636	154 109	187 806	186 622	196 957		
484 552	372 105	393 158	337 830	311 495	378 135		
499 384	371 497	368 088	326 164	309 370	398 158		
312 631	300 648	350 826	333 424	267 163	274 418	M	
X	239 418	244 552	241 583	243 038	X		
250 161	203 578	183 056	X	X	226 994		
133 352	260 039	255 660	112 286	113 085	116 821		
97 492	122 576	125 396	124 272	108 384	94 963	N	
463 530	372 811	370 132	365 438	365 455	372 115		
359 196	320 225	316 326	311 726	296 455	302 090		
313 576	254 555	257 689	225 273	199 166	253 418		
220 956	193 356	184 838	158 934	171 709	185 920	O	
372 221	307 334	295 030	290 182	293 537	285 472		
563 230	447 597	452 314	356 306	353 691	414 798		
346 472	404 862	391 950	432 299	429 054	282 575		
342 054	228 633	212 553	204 233	216 984	272 340	P	
X	292 419	293 845	298 219	-	X		
X	264 016	260 903	X	X	X		
X	311 162	302 316	354 507	336 443	X		
X	292 757	292 037	277 494	267 700	X	Q	
234 030	192 149	195 387	197 459	203 810	205 344		
379 771	270 740	266 466	269 414	273 462	302 600		
370 958	318 002	316 395	304 588	306 654	311 960		
294 851	244 215	246 940	272 803	273 570	257 889		

13-7

産業別常用労働者1人平均

1)「毎月勤労統計調査地方調査」による。この調査の対象は、日本標準産業分類にいう鉱業、建設業、製造業、電気・ガス・熱供給・水道業、5人以上の常用労働者を雇用する事業所である。(なお、鉱業の対象事業所が少ないために各表鉱業欄は削除した。また、時系列比較を2)13-7表~13-10表は労働時間に関する統計表であり、各名称の定義は次のとおりである。
 (1)総実労働時間は、「所定内労働時間数」及び「所定外労働時間数」の合計である。(2)所定内労働時間は、就業規則で定められた(3)所定外労働時間は、早出、残業、臨時の呼出、休日出勤等の労働時間数のことである。

産 業 (規模5人以上)	平 成 17 年 平 均	平 成 18 年 平 均	平 成 19 年 平 均	平 成 20 年 平 均	平 成 21 年 平 均	1 月		2 月	
						1 月	2 月	1 月	2 月
T L 調 査 産 業 計	149.9	150.2	149.3	148.1	144.1	134.5	145.3	134.5	145.3
E 建 設 業	174.6	170.4	176.3	176.2	170.2	149.6	175.4	149.6	175.4
F 製 造 業	162.3	163.0	163.4	161.9	151.9	137.8	158.3	137.8	158.3
G 電 気 ・ ガ ス ・ 熱 供 給 ・ 水 道 業	158.5	157.5	158.9	155.7	151.0	142.9	147.2	142.9	147.2
H 情 報 通 信 業	158.5	161.2	163.1	160.4	160.2	154.7	156.4	154.7	156.4
I 運 輸 業	177.8	177.0	172.8	167.4	166.3	153.3	157.3	153.3	157.3
J 卸 売 ・ 小 売 業	141.2	142.4	142.3	143.5	140.8	133.8	142.5	133.8	142.5
K 金 融 ・ 保 険 業	152.6	156.5	149.4	149.3	146.6	141.9	136.3	141.9	136.3
L 不 動 産 業	162.2	159.7	169.4	160.8	156.5	147.1	154.7	147.1	154.7
M 飲 食 店 , 宿 泊 業	124.3	123.1	116.0	104.3	97.7	99.7	94.5	99.7	94.5
N 医 療 , 福 祉	125.4	125.0	129.1	130.5	129.9	120.9	129.4	120.9	129.4
O 教 育 , 学 習 支 援 業	128.2	125.4	107.8	113.7	122.0	118.4	122.7	118.4	122.7
P 複 合 サ ー ビ ス 事 業	137.9	139.6	147.1	137.3	X	X	147.8	X	147.8
Q サ ー ビ ス 業	144.8	147.3	146.8	147.3	143.9	135.5	145.8	135.5	145.8

資 料 大阪府総務部統計課「毎月勤労統計調査地方調査年報」

13-8

産業別常用労働者労働

1)「毎月勤労統計調査地方調査」による。この調査の対象は、日本標準産業分類にいう鉱業、建設業、製造業、電気・ガス・熱供給・水道業、において、常時5人以上の常用労働者を雇用する事業所である。(なお、対象事業所の少ない鉱業については各表から削除した。2)13-7表~13-10表は労働時間に関する統計表であり、各名称の定義は次のとおりである。
 (1)総実労働時間は、「所定内労働時間数」及び「所定外労働時間数」の合計である。(2)所定内労働時間は、就業規則で定められた正規

産 業 (規模5人以上)	平 成 17 年 平 均	平 成 18 年 平 均	平 成 19 年 平 均	平 成 20 年 平 均	平 成 21 年 平 均	1 月		2 月	
						1 月	2 月	1 月	2 月
T L 調 査 産 業 計	100.0	100.1	101.0	100.4	97.4	90.9	98.2	90.9	98.2
E 建 設 業	100.0	97.6	101.8	100.3	98.9	86.9	101.9	86.9	101.9
F 製 造 業	100.0	100.4	100.7	99.7	93.8	85.0	97.7	85.0	97.7
G 電 気 ・ ガ ス ・ 熱 供 給 ・ 水 道 業	100.0	99.6	95.7	92.8	91.3	86.4	89.0	86.4	89.0
H 情 報 通 信 業	100.0	101.7	104.4	103.3	102.3	98.8	99.9	98.8	99.9
I 運 輸 業	100.0	99.5	103.5	98.6	100.4	92.6	95.0	92.6	95.0
J 卸 売 ・ 小 売 業	100.0	100.8	103.2	105.8	101.3	96.3	102.5	96.3	102.5
K 金 融 ・ 保 険 業	100.0	102.6	101.6	102.0	99.6	96.4	92.6	96.4	92.6
L 不 動 産 業	100.0	98.4	105.9	103.1	96.7	90.9	95.6	90.9	95.6
M 飲 食 店 , 宿 泊 業	100.0	99.1	98.7	88.8	83.1	84.8	80.4	84.8	80.4
N 医 療 , 福 祉	100.0	99.8	96.3	95.5	97.7	90.9	97.3	90.9	97.3
O 教 育 , 学 習 支 援 業	100.0	97.8	92.6	100.8	103.4	100.3	103.9	100.3	103.9
P 複 合 サ ー ビ ス 事 業	100.0	101.2	101.1	95.6	X	X	101.0	X	101.0
Q サ ー ビ ス 業	100.0	101.7	100.8	101.4	98.7	92.9	100.0	92.9	100.0

資 料 大阪府総務部統計課「毎月勤労統計調査地方調査年報」

月間実労働時間数(総実労働時間)

情報通信業、運輸業、卸売・小売業、金融・保険業、不動産業、飲食店、宿泊業、医療、福祉、教育、学習支援業、複合サービス事業、サービス業において行う場合は、抽出替えによるギャップを修正している指数によらるたい。))

正規の時間数のことである。

平	成									産業
	3月	4月	5月	6月	7月	8月	9月	10月	11月	
142.9	151.8	136.1	151.5	149.8	141.2	143.9	141.4	146.3	144.2	T L
170.7	180.1	150.8	180.7	178.9	170.3	175.0	166.7	173.9	170.8	E
151.3	161.8	138.1	162.3	157.5	144.3	154.2	147.1	157.5	153.8	F
155.7	162.4	137.7	164.3	160.2	147.6	143.5	156.0	148.9	145.7	G
152.7	168.7	156.1	163.8	173.4	164.9	154.8	160.8	160.0	155.5	H
157.0	171.5	156.5	166.4	170.9	171.9	170.4	170.1	175.6	174.9	I
139.2	147.3	136.3	148.0	145.1	137.6	140.4	136.9	142.3	139.6	J
147.2	157.8	141.7	151.0	157.9	149.1	138.6	146.7	143.3	147.7	K
153.7	164.4	154.2	166.8	161.3	154.3	153.6	156.4	157.5	154.2	L
97.8	100.3	99.2	98.0	99.1	100.1	95.6	94.8	96.2	97.5	M
127.1	136.6	122.7	135.5	135.0	132.0	131.8	128.1	130.2	129.7	N
121.9	131.1	117.1	135.6	130.7	99.8	120.0	128.8	122.2	116.4	O
159.4	162.7	137.1	165.8	164.3	150.2	144.7	157.3	146.5	155.3	P
146.6	151.5	138.9	151.8	149.1	141.8	140.4	138.3	144.4	142.8	Q

時間指数(総実労働時間)

情報通信業、運輸業、卸売・小売業、金融・保険業、不動産業、飲食店、宿泊業、医療、福祉、教育、学習支援業、複合サービス事業、サービス業にまた、時系列比較を行う場合は抽出替えによるギャップを修正している指数によらるたい。))

の時間数のことである。(3)所定外労働時間は、早出、残業、臨時の呼出、休日出勤等の労働時間数のことである。

平	成									産業
	3月	4月	5月	6月	7月	8月	9月	10月	11月	
96.6	102.6	92.0	102.4	101.2	95.4	97.2	95.5	98.9	97.4	T L
99.1	104.6	87.6	104.9	103.9	98.9	101.6	96.8	101.0	99.2	E
93.3	99.8	85.2	100.1	97.2	89.0	95.1	90.7	97.2	94.9	F
94.1	98.2	83.3	99.3	96.9	89.2	86.8	94.3	90.0	88.1	G
97.5	107.7	99.7	104.6	110.7	105.3	98.9	102.7	102.2	99.3	H
94.8	103.6	94.5	100.5	103.2	103.8	102.9	102.7	106.0	105.6	I
100.1	106.0	98.1	106.5	104.4	99.0	101.0	98.5	102.4	100.4	J
100.0	107.2	96.3	102.6	107.3	101.3	94.2	99.7	97.4	100.3	K
94.9	101.5	95.2	103.0	99.6	95.3	94.9	96.6	97.3	95.2	L
83.2	85.3	84.4	83.3	84.3	85.1	81.3	80.6	81.8	82.9	M
95.6	102.7	92.3	101.9	101.5	99.2	99.1	96.3	97.9	97.5	N
103.2	111.0	99.2	114.8	110.7	84.5	101.6	109.1	103.5	98.6	O
109.0	111.2	93.7	113.3	112.3	102.7	98.9	107.5	100.1	106.2	P
100.5	103.9	95.3	104.1	102.3	97.3	96.3	94.9	99.0	97.9	Q

13 - 9

産業別常用労働者

1) 「毎月勤労統計調査地方調査」による。この調査の対象は、日本標準産業分類にいう鉱業、建設業、製造業、電気・ガス・熱供給・
 ビス業において常時5人以上の常用労働者を雇用する事業所である。(なお、鉱業の対象事業所が少ないために各表鉱業欄は削除した。
 2) 13-7表～13-10表は労働時間に関する統計表であり、各名称の定義は次のとおりである。
 (1)総実労働時間は、「所定内労働時間数」及び「所定外労働時間数」の合計である。(2)所定内労働時間は、就業規則で定められた

産 業 (規模5人以上)		平成17年 平 均	平成18年 平 均	平成19年 平 均	平成20年 平 均	平成21年 平 均
T L	調 査 産 業 計	9.7	9.9	10.2	10.3	8.6
E	建 設 業	13.5	10.8	11.7	14.3	11.8
F	製 造 業	11.9	13.3	13.2	12.7	9.0
G	電 気 ・ ガ ス ・ 熱 供 給 ・ 水 道 業	13.7	12.8	13.0	12.3	13.0
H	情 報 通 信 業	15.4	15.1	15.7	15.3	15.3
I	運 輸 業	23.5	21.1	21.0	20.2	20.2
J	卸 売 ・ 小 売 業	5.3	5.8	6.1	6.1	5.7
K	金 融 ・ 保 険 業	11.7	12.9	9.9	10.5	12.1
L	不 動 産 業	9.5	7.5	14.2	12.0	10.2
M	飲 食 店 ， 宿 泊 業	5.6	4.8	4.9	4.1	2.8
N	医 療 ， 福 祉	4.7	5.1	6.0	6.4	3.7
O	教 育 ， 学 習 支 援 業	3.6	3.5	4.2	6.1	3.4
P	複 合 サ ー ビ ス 事 業	9.6	8.6	12.0	7.5	X
Q	サ ー ビ ス 業	8.2	9.4	10.5	11.6	9.8

資 料 大阪府総務部統計課「毎月勤労統計調査地方調査年報」

13 - 10

産業別常用労働者

1) 「毎月勤労統計調査地方調査」による。この調査の対象は、日本標準産業分類にいう鉱業、建設業、製造業、電気・ガス・熱供給・
 サービス業において常時5人以上の常用労働者を雇用する事業所である。(なお、対象事業所の少ない鉱業については各表から削除した。
 2) 13-7表～13-10表は労働時間に関する統計表であり、各名称の定義は次のとおりである。
 (1)総実労働時間は、「所定内労働時間数」及び「所定外労働時間数」の合計である。(2)所定内労働時間は、就業規則で定められた
 3) 平成17年平均 = 100、平成17年基準

産 業 (規模5人以上)		平成17年 平 均	平成18年 平 均	平成19年 平 均	平成20年 平 均	平成21年 平 均
T L	調 査 産 業 計	100.0	101.7	110.6	111.4	93.6
E	建 設 業	100.0	80.0	106.1	122.3	109.4
F	製 造 業	100.0	111.6	115.0	112.4	78.7
G	電 気 ・ ガ ス ・ 熱 供 給 ・ 水 道 業	100.0	94.3	83.1	76.6	81.6
H	情 報 通 信 業	100.0	98.1	101.3	101.4	97.5
I	運 輸 業	100.0	90.0	91.8	81.4	91.7
J	卸 売 ・ 小 売 業	100.0	110.6	150.8	168.2	131.8
K	金 融 ・ 保 険 業	100.0	110.0	132.9	164.3	152.1
L	不 動 産 業	100.0	78.7	130.7	123.7	89.0
M	飲 食 店 ， 宿 泊 業	100.0	86.7	84.7	71.9	47.3
N	医 療 ， 福 祉	100.0	110.6	109.0	99.1	71.5
O	教 育 ， 学 習 支 援 業	100.0	97.5	76.2	85.0	68.5
P	複 合 サ ー ビ ス 事 業	100.0	89.1	134.3	79.9	X
Q	サ ー ビ ス 業	100.0	114.3	118.7	125.5	112.4

資 料 大阪府総務部統計課「毎月勤労統計調査地方調査年報」

1人平均月間実労働時間数(所定外労働時間)

水道業、情報通信業、運輸業、卸売・小売業、金融・保険業、不動産業、飲食店、宿泊業、医療、福祉、教育、学習支援業、複合サービス事業、サー
また、時系列比較を行う場合は抽出替えによるギャップを修正している指数によられたい。))

正規の時間数のことである。(3)所定外労働時間は、早出、残業、臨時の呼出、休日出勤等の労働時間数のことである。

平 成 2 1 年 月 別												産 業
1月	2月	3月	4月	5月	6月	7月	8月	9月	10月	11月	12月	
8.8	8.8	8.9	9.2	8.4	8.1	8.4	8.1	8.2	8.4	9.0	9.0	T L
11.3	12.1	11.7	12.9	10.6	11.0	12.1	12.6	11.5	11.7	12.2	12.1	E
8.8	9.3	9.3	9.5	8.6	8.1	8.6	8.3	9.1	8.9	10.2	9.9	F
11.5	12.2	14.3	15.9	13.3	11.6	12.3	12.5	11.4	13.4	14.2	13.0	G
15.6	15.2	16.1	16.6	14.8	15.6	16.8	16.0	15.1	13.8	14.1	13.9	H
18.2	16.6	17.1	19.1	17.8	17.5	20.0	21.8	22.1	22.8	24.1	25.1	I
6.5	5.9	5.6	6.0	5.8	5.6	5.3	5.1	5.1	5.6	5.8	5.7	J
13.1	11.5	12.9	13.7	12.5	11.0	12.4	12.2	10.9	11.4	12.2	12.2	K
11.5	11.2	11.2	12.0	13.1	10.9	9.5	8.9	7.7	8.5	8.9	9.4	L
3.2	2.7	3.1	2.7	2.4	2.2	3.4	2.8	2.7	2.7	2.8	2.8	M
4.6	4.5	4.0	4.6	3.9	3.4	3.4	3.1	3.1	3.3	3.4	3.3	N
3.1	3.3	3.7	3.8	3.3	3.6	3.8	2.4	3.4	3.6	3.3	3.8	O
X	9.7	10.7	10.4	9.0	9.5	9.6	9.6	9.9	9.7	9.4	10.0	P
10.5	11.2	12.1	11.5	10.5	10.1	8.7	8.1	8.0	8.4	9.1	9.1	Q

労働時間指数(所定外労働時間)

水道業、情報通信業、運輸業、卸売・小売業、金融・保険業、不動産業、飲食店、宿泊業、医療、福祉、教育、学習支援業、複合サービス事業、
また、時系列比較を行う場合は抽出替えによるギャップを修正している指数によられたい。))

正規の時間数のことである。(3)所定外労働時間は、早出、残業、臨時の呼出、休日出勤等の労働時間数のことである。

平 成 2 1 年 月 別												産 業
1月	2月	3月	4月	5月	6月	7月	8月	9月	10月	11月	12月	
95.7	95.7	96.7	100.0	91.3	88.0	91.3	88.0	89.1	91.3	97.8	97.8	T L
104.6	112.0	108.3	119.4	98.1	101.9	112.0	116.7	106.5	108.3	113.0	112.0	E
76.5	80.9	80.9	82.6	74.8	70.4	74.8	72.2	79.1	77.4	88.7	86.1	F
72.3	76.7	89.9	100.0	83.6	73.0	77.4	78.6	71.7	84.3	89.3	81.8	G
99.4	96.8	102.5	105.7	94.3	99.4	107.0	101.9	96.2	87.9	89.8	88.5	H
82.7	75.5	77.7	86.8	80.9	79.5	90.9	99.1	100.5	103.6	109.5	114.1	I
151.2	137.2	130.2	139.5	134.9	130.2	123.3	118.6	118.6	130.2	134.9	132.6	J
163.8	143.8	161.3	171.3	156.3	137.5	155.0	152.5	136.3	142.5	152.5	152.5	K
100.0	97.4	97.4	104.3	113.9	94.8	82.6	77.4	67.0	73.9	77.4	81.7	L
54.2	45.8	52.5	45.8	40.7	37.3	57.6	47.5	45.8	45.8	47.5	47.5	M
88.5	86.5	76.9	88.5	75.0	65.4	65.4	59.6	59.6	63.5	65.4	63.5	N
62.0	66.0	74.0	76.0	66.0	72.0	76.0	48.0	68.0	72.0	66.0	76.0	O
X	111.5	123.0	119.5	103.4	109.2	110.3	110.3	113.8	111.5	108.0	114.9	P
120.7	128.7	139.1	132.2	120.7	116.1	100.0	93.1	92.0	96.6	104.6	104.6	Q

13 - 11

産業別常用

1) 「毎月勤労統計調査地方調査」による。この調査の対象は、日本標準産業分類にいう鉱業、建設業、製造業、電気・ガス・熱供給・水道業、
 おいて常時5人以上の常用労働者を雇用する事業所である。(なお、対象事業所の少ない鉱業については各表から削除した。
 2) 常用労働者とは、「期間を定めず又は1ヵ月を超える期間を定めて雇われている者」及び「日々又は1ヶ月以内の期間を定めて雇われている者」
 3) 平成17年平均=100、平成17年基準

産業 (規模5人以上)	平成17年 平均	平成18年 平均	平成19年 平均	平成20年 平均	平成21年 平均	前年比(%)			
						平成17年 平均	平成18年 平均	平成19年 平均	平成20年 平均
T L 調査産業計	100.0	100.0	99.9	100.6	99.5	1.1	0.0	0.1	0.7
E 建設業	100.0	100.1	98.0	98.0	96.6	2.7	0.1	2.1	0.0
F 製造業	100.0	100.8	101.3	102.9	100.2	1.1	0.8	0.5	1.6
G 電気・ガス・熱供給・水道業	100.0	86.1	97.6	108.1	105.6	11.4	13.9	13.3	10.7
H 情報通信業	100.0	94.5	93.7	93.6	92.1	-	5.5	0.8	0.1
I 運輸業	100.0	97.3	93.9	94.2	94.5	-	2.7	3.5	0.3
J 卸売・小売業	100.0	98.1	99.6	99.5	99.8	-	1.9	1.5	0.1
K 金融・保険業	100.0	101.0	99.4	102.0	104.7	-	1.0	1.6	2.6
L 不動産業	100.0	99.4	101.8	105.1	100.5	-	0.6	2.4	3.2
M 飲食店、宿泊業	100.0	105.0	103.9	102.8	105.0	-	5.0	1.1	1.1
N 医療、福祉	100.0	100.5	100.9	102.9	106.3	-	0.5	0.4	2.0
O 教育、学習支援業	100.0	100.3	101.5	101.1	100.0	-	0.3	1.2	0.4
P 複合サービス事業	100.0	104.4	97.2	97.4	X	-	4.4	6.9	0.2
Q サービス業	100.0	101.6	100.7	100.9	96.4	-	1.6	0.9	0.2
F09,10 食料品・たばこ	100.0	97.6	95.0	101.6	103.7	-	2.4	2.7	7.0
F11 繊維	100.0	96.0	100.0	100.3	99.2	-	4.0	4.2	0.3
F12 衣服	100.0	94.8	98.9	103.1	104.2	-	5.2	4.4	4.2
F13 木材・木製品	100.0	119.3	145.0	118.5	77.6	-	19.3	21.6	18.3
F14 家具・装備品	100.0	96.9	100.1	99.3	94.5	-	3.2	3.4	0.8
F15 パルプ・紙	100.0	103.8	91.2	96.0	87.8	-	3.8	12.2	5.3
F16 印刷・同関連品	100.0	98.3	101.4	102.6	99.0	-	1.7	3.1	1.2
F17 化学工業	100.0	100.4	102.6	105.4	106.2	-	0.4	2.2	2.7
F18 石油・石炭	100.0	X	356.5	426.1	158.4	-	X	X	19.5
F19 プラスチック製品製造業	100.0	106.6	110.6	108.7	104.8	-	6.6	3.8	1.7
F20 ゴム製品製造業	100.0	108.4	106.7	113.2	107.2	-	8.4	1.6	6.1
F21 なめし革	100.0	X	182.6	X	36.2	-	X	X	X
F22 窯業・土石製品	100.0	101.8	102.3	104.3	105.7	-	1.8	0.5	1.9
F23 鉄鋼業	100.0	106.2	108.7	110.3	109.7	-	6.2	2.4	1.5
F24 非鉄金属製造業	100.0	101.5	103.4	111.3	112.9	-	1.5	1.9	7.6
F25 金属製品製造業	100.0	102.0	103.6	105.6	103.8	-	2.0	1.6	1.9
F26 一般機械器具	100.0	98.3	99.3	98.3	98.2	-	1.7	1.0	1.0
F27 電気機械器具	100.0	99.3	98.8	99.4	100.3	-	0.7	0.5	0.6
F28 情報通信機械器具	100.0	105.0	107.8	105.6	97.3	-	5.0	2.7	2.0
F29 電子部品・デバイス	100.0	110.5	70.8	71.8	75.3	-	10.5	35.9	1.3
F30 輸送用機械器具	100.0	106.0	92.5	100.0	82.7	-	6.0	12.7	8.1
F31 精密機械器具	100.0	110.8	109.3	109.6	100.4	-	10.7	1.4	0.3
F32 その他	100.0	99.9	99.5	99.9	95.1	-	0.1	0.4	0.4
J - 1 卸売業	100.0	100.7	103.8	105.5	106.1	-	0.7	3.1	1.6
J - 2 小売業	100.0	95.3	95.0	93.0	93.0	-	4.7	0.3	2.1

資料 大阪府総務部統計課「毎月勤労統計調査地方調査年報」

雇用指数

情報通信業、運輸業、卸売・小売業、金融・保険業、不動産業、飲食店、宿泊業、医療、福祉、教育、学習支援業、複合サービス事業、サービス業に
また、時系列比較を行う場合は抽出替えによるギャップを修正している指数によらるたい。))
のうち、「調査期間の前2ヶ月間でそれぞれ18日以上雇われている者」であり、いわゆるパートタイム労働者も含む。

平成21年 平均	平 成 2 1 年 月 別												産 業
	1 月	2 月	3 月	4 月	5 月	6 月	7 月	8 月	9 月	10 月	11 月	12 月	
1.1	99.0	99.5	99.0	99.9	99.6	99.9	100.1	99.9	99.4	99.2	99.1	98.9	T L
1.4	97.6	97.6	97.1	97.8	97.1	96.0	96.0	95.8	97.1	96.4	96.3	94.9	E
2.6	101.1	100.7	99.8	101.6	100.5	101.1	100.8	100.3	99.4	98.9	99.2	98.4	F
2.3	107.3	107.2	107.4	107.6	104.9	104.6	103.9	105.2	105.1	104.7	105.0	104.2	G
1.6	93.1	92.2	91.8	92.3	92.6	92.1	92.6	92.5	91.1	90.9	91.7	92.3	H
0.3	94.3	93.8	93.3	95.5	95.6	94.6	94.9	95.6	94.8	94.2	93.8	94.0	I
0.3	100.1	99.5	100.0	100.4	100.1	100.1	100.3	100.1	99.7	99.6	99.1	98.9	J
2.6	101.9	101.1	100.5	106.6	107.1	105.8	106.5	106.0	105.8	105.5	104.9	104.5	K
4.4	103.0	100.2	99.5	100.5	100.6	101.1	100.3	100.6	100.6	101.1	98.8	99.1	L
2.1	104.6	105.0	104.4	103.3	104.4	103.4	106.2	107.0	104.4	104.9	105.4	106.6	M
3.3	102.4	102.9	103.0	105.6	106.5	107.4	108.2	107.6	107.9	108.2	107.7	108.5	N
1.1	101.5	101.1	99.5	98.8	98.5	99.5	100.1	99.6	100.0	100.2	100.2	100.7	O
X	X	89.0	87.3	87.5	87.3	87.5	87.4	87.7	87.4	87.0	87.9	87.8	P
4.5	96.0	98.0	97.0	96.2	95.4	97.8	96.7	96.2	96.0	96.4	96.1	95.3	Q
2.1	104.0	103.5	102.2	102.3	101.5	102.2	102.7	103.8	104.7	104.3	106.7	106.1	F09,10
1.1	100.2	99.6	99.3	100.8	100.1	99.7	99.2	98.9	98.3	97.6	98.7	98.3	F11
1.1	104.4	103.7	105.6	106.4	105.6	104.1	104.9	103.7	104.3	102.7	101.9	103.0	F12
34.5	83.1	81.9	81.5	81.7	59.7	81.2	80.5	80.5	80.4	81.0	79.9	59.4	F13
4.8	99.6	99.4	98.8	99.1	77.7	96.6	96.6	86.7	95.9	99.8	99.8	83.5	F14
8.5	90.2	89.8	89.6	89.5	87.9	87.5	87.1	86.1	85.9	86.6	86.7	86.6	F15
3.5	101.1	99.9	99.1	100.2	99.5	99.4	99.0	98.2	98.1	98.6	97.6	97.5	F16
0.8	104.7	104.4	103.1	105.3	105.9	106.4	106.2	107.4	108.1	107.4	107.5	107.8	F17
62.8	156.7	156.7	156.7	159.8	159.1	159.1	158.8	158.4	159.1	158.8	158.8	158.4	F18
3.6	107.5	108.5	103.6	106.0	104.4	103.8	103.7	103.3	104.3	104.2	104.2	103.5	F19
5.3	114.0	112.0	108.8	107.9	107.7	105.3	105.0	106.6	106.4	104.2	104.4	104.5	F20
42.9	36.8	36.9	36.9	36.8	36.8	36.8	36.8	35.4	35.4	35.2	35.2	35.2	F21
1.3	105.3	105.5	105.4	106.0	105.7	105.1	106.5	105.8	106.0	106.6	106.2	103.9	F22
0.5	110.1	110.1	109.8	110.5	110.1	110.5	110.5	110.2	109.9	107.7	108.5	108.3	F23
1.4	112.2	112.2	111.5	113.8	114.9	114.4	113.0	112.8	113.5	111.8	112.9	111.8	F24
1.7	106.0	106.4	105.0	104.8	104.1	103.5	103.3	103.8	103.0	101.9	102.3	102.0	F25
0.1	97.5	96.5	96.2	102.8	102.4	103.8	103.6	101.7	94.2	93.4	93.3	93.2	F26
0.9	99.4	99.5	98.9	101.0	101.2	101.0	101.2	100.5	100.0	100.1	100.3	99.9	F27
7.9	104.7	104.3	104.7	104.4	104.5	103.9	91.1	91.1	90.8	89.1	89.2	89.3	F28
4.9	76.1	75.5	74.9	78.4	77.0	76.7	75.2	75.1	74.8	72.3	73.8	73.3	F29
17.3	83.2	82.3	81.9	82.8	83.3	83.2	83.6	83.4	82.0	82.3	82.2	82.0	F30
8.4	101.4	99.4	98.2	101.2	100.5	101.0	100.6	100.4	100.0	101.4	101.4	99.7	F31
4.8	97.9	96.9	94.8	95.9	96.7	95.3	94.2	93.9	93.9	94.5	93.5	93.8	F32
0.6	106.0	105.8	106.5	107.2	107.0	106.8	107.1	106.6	105.8	105.6	104.2	104.0	J - 1
0.0	93.6	92.5	92.9	93.0	92.7	92.7	92.9	93.0	93.0	93.0	93.6	93.4	J - 2

13 - 12

産業別常用労働者1人

1)賞与については常用労働者30人以上の事業所のみを集計である。
(規模30人以上)

産 業		支 給 額 (円)				
		平 成 17 年 均 平	平 成 18 年 均 平	平 成 19 年 均 平	平 成 20 年 均 平	平 成 21 年 均 平
T L	調 査 産 業 計	515 097	553 385	501 095	500 589	474 375
E	建 設 業	600 504	623 474	460 510	480 073	733 761
F	製 造 業	645 018	645 455	627 624	633 257	564 750
G	電 気 ・ ガ ス ・ 熱 供 給 ・ 水 道 業	939 683	921 969	993 337	977 085	872 728
H	情 報 通 信 業	678 980	723 398	604 517	709 272	686 889
I	運 輸 業	462 113	633 697	394 460	332 088	363 613
J	卸 売 ・ 小 売 業	398 391	445 961	510 938	494 260	427 490
K	金 融 ・ 保 険 業	728 798	872 069	690 279	760 329	652 902
L	不 動 産 業	650 470	708 444	487 480	476 507	611 281
M	飲 食 店 , 宿 泊 業	187 723	146 759	150 536	157 807	115 120
N	医 療 , 福 祉	379 898	373 585	335 139	309 413	307 776
O	教 育 , 学 習 支 援 業	823 467	827 889	733 974	758 414	602 690
P	複 合 サ ー ビ ス 事 業	428 024	400 190	430 469	404 521	870 644
Q	サ ー ビ ス 業	363 647	383 079	329 408	328 293	350 823
F09,10	食 料 品 ・ た ば こ	443 102	406 457	284 760	303 467	239 852
F11	織 維	365 515	234 221	534 497	517 215	344 104
F12	衣 服	437 567	516 814	356 115	342 924	398 702
F13	木 材 ・ 木 製 品	366 316	406 054	603 235	669 392	103 414
F14	家 具 ・ 装 備 品	X	342 987	395 817	326 590	X
F15	パ ル プ ・ 紙	348 943	334 219	514 027	751 556	346 377
F16	印 刷 ・ 同 関 連 品	536 987	462 903	291 698	297 198	262 077
F17	化 学 工 業	1 100 373	1 001 411	907 414	890 792	938 562
F18	石 油 ・ 石 炭	X	X	1 048 078	921 247	467 024
F19	プ ラ ス チ ッ ク 製 品 製 造 業	514 511	564 194	640 842	617 342	385 358
F20	ゴ ム 製 品 製 造 業	746 581	672 493	430 245	370 454	264 411
F21	な め し 革	X	X	166 493	172 446	374 236
F22	窯 業 ・ 土 石 製 品	411 111	340 981	697 626	732 581	392 951
F23	鉄 鋼 業	781 762	1 013 541	863 963	880 295	509 137
F24	非 鉄 金 属 製 造 業	648 439	620 736	557 396	613 154	497 237
F25	金 属 製 品 製 造 業	619 643	625 598	675 367	698 477	533 132
F26	一 般 機 械 器 具	717 869	724 796	693 207	623 933	814 683
F27	電 気 機 械 器 具	794 299	894 066	891 477	913 576	645 754
F28	情 報 通 信 機 械 器 具	725 139	708 409	583 651	670 625	519 728
F29	電 子 部 品 ・ デ バ イ ス	660 713	703 051	974 975	935 148	688 459
F30	輸 送 用 機 械 器 具	697 927	718 717	588 960	530 358	627 965
F31	精 密 機 械 器 具	411 674	407 479	509 323	349 979	511 822
F32	そ の 他	377 461	345 408	668 518	X	346 827
J - 1	卸 売 業	536 235	594 523	735 989	698 354	576 713
J - 2	小 売 業	189 583	215 616	166 512	155 656	193 438

資 料 大阪府総務部統計課「毎月勤労統計調査地方調査年報」

平均夏季賞与の支給状況

前年比(%)					平均支給率(ヵ月分)					産業
平成17年平均	平成18年平均	平成19年平均	平成20年平均	平成21年平均	平成17年平均	平成18年平均	平成19年平均	平成20年平均	平成21年平均	
2.2	7.4	7.7	0.8	6.6	1.29	1.44	1.35	1.39	1.26	T L
10.3	3.8	25.0	9.5	41.8	1.05	1.09	0.92	1.03	1.80	E
0.5	0.1	1.3	0.7	10.6	1.45	1.50	1.47	1.52	1.19	F
1.5	1.9	1.3	8.0	1.3	2.07	2.02	2.14	2.10	2.00	G
2.0	6.5	7.4	18.9	5.0	1.52	1.46	1.37	1.52	1.65	H
15.1	37.1	28.5	11.0	0.6	1.20	1.72	1.46	1.21	1.23	I
2.9	11.9	0.3	4.3	12.2	1.07	1.18	1.52	1.51	1.30	J
2.1	19.7	24.1	6.1	9.2	1.67	2.07	1.85	1.98	1.56	K
2.7	8.9	16.5	11.9	4.0	1.64	1.65	1.36	1.49	1.40	L
2.6	21.8	46.3	5.8	28.0	0.73	0.72	0.51	0.55	0.62	M
3.2	1.7	0.1	5.7	3.7	1.41	1.49	0.97	1.09	1.05	N
2.2	0.5	6.7	0.8	17.5	2.08	2.30	1.91	1.94	1.68	O
4.0	6.5	6.5	2.3	88.8	1.54	1.44	1.65	1.58	1.96	P
5.3	5.3	12.4	2.1	3.0	1.25	1.32	1.05	1.00	1.07	Q
3.0	8.3	15.6	10.3	25.0	1.47	1.49	0.88	1.10	0.73	F09,10
8.1	35.9	107.4	1.0	35.7	0.92	0.79	1.44	1.42	1.07	F11
42.1	18.1	10.0	13.7	10.5	0.97	1.29	1.48	1.33	1.25	F12
8.4	10.8	36.5	1.6	82.4	1.14	1.35	1.83	1.96	0.43	F13
X	X	30.1	15.1	X	X	1.01	1.26	1.07	X	F14
2.5	4.2	46.6	34.6	47.9	1.16	1.14	1.49	2.15	0.97	F15
21.6	13.8	28.9	2.7	12.9	1.37	1.21	0.90	0.94	1.03	F16
5.5	9.0	2.7	3.9	3.4	2.14	2.15	2.02	1.84	1.69	F17
X	X	X	23.6	37.9	X	X	1.95	1.81	1.27	F18
10.9	9.7	6.9	12.4	28.2	1.51	1.62	1.58	1.59	1.30	F19
44.9	9.9	26.8	19.9	20.6	1.73	1.64	1.40	1.19	0.86	F20
X	X	X	20.2	71.9	X	X	0.81	0.79	1.26	F21
0.6	17.1	83.4	1.9	43.9	1.63	1.14	1.87	2.13	1.31	F22
17.2	29.6	14.8	0.6	40.0	2.39	2.45	2.45	2.74	1.30	F23
12.1	4.3	1.4	20.5	29.5	1.70	1.46	1.57	1.68	1.16	F24
9.8	1.0	3.8	1.1	21.1	1.20	1.31	1.58	1.87	1.08	F25
9.1	1.0	12.4	10.9	32.5	1.55	1.66	1.82	1.43	2.26	F26
0.5	12.6	1.5	0.8	27.6	1.07	1.25	1.53	1.82	1.08	F27
2.7	2.3	12.8	14.1	21.7	1.87	1.98	1.08	1.17	0.98	F28
5.3	6.4	25.0	10.6	18.3	1.54	1.69	2.47	2.35	1.07	F29
1.6	3.0	8.4	8.1	14.8	1.70	1.70	0.99	0.72	1.21	F30
24.4	1.0	29.7	25.0	27.9	1.37	1.34	1.55	1.07	1.16	F31
11.3	8.5	39.0	X	11.4	1.16	1.24	1.26	X	1.96	F32
4.8	10.9	1.9	8.5	12.9	1.37	1.43	2.06	1.94	1.45	J - 1
7.2	13.7	9.3	0.1	12.3	0.72	0.81	0.71	0.78	1.06	J - 2

13 - 13

産業別常用労働者1人

1)賞与については常用労働者30人以上の事業所のみを集計である。
(規模30人以上)

産 業	支 給 額 (円)					
	平 成 17 年 均 平	平 成 18 年 均 平	平 成 19 年 均 平	平 成 20 年 均 平	平 成 21 年 均 平	
T L	調 査 産 業 計	548 137	552 340	524 675	505 545	475 106
E	建 設 業	643 395	664 573	478 300	439 609	682 899
F	製 造 業	659 239	667 706	629 595	620 397	540 386
G	電 気 ・ ガ ス ・ 熱 供 給 ・ 水 道 業	945 866	942 999	1 044 582	995 916	899 961
H	情 報 通 信 業	681 441	752 419	683 389	787 155	676 016
I	運 輸 業	487 674	498 450	416 292	363 385	371 863
J	卸 売 ・ 小 売 業	412 778	413 783	514 402	486 351	401 948
K	金 融 ・ 保 険 業	840 496	918 156	744 391	726 391	623 203
L	不 動 産 業	774 176	725 105	504 458	477 868	634 466
M	飲 食 店 , 宿 泊 業	219 339	198 984	166 051	142 257	94 034
N	医 療 , 福 祉	423 229	417 353	414 975	377 611	400 980
O	教 育 , 学 習 支 援 業	932 876	912 225	715 038	709 433	763 005
P	複 合 サ ー ビ ス 事 業	439 678	442 688	422 519	422 835	914 050
Q	サ ー ビ ス 業	408 645	411 576	339 113	346 245	316 413
F09,10	食 料 品 ・ た ば こ	438 744	462 864	302 899	294 053	233 598
F11	織 維	443 434	266 308	361 515	450 698	348 490
F12	衣 服	500 054	341 529	363 889	356 108	423 560
F13	木 材 ・ 木 製 品	415 930	435 650	642 776	570 519	X
F14	家 具 ・ 装 備 品	X	X	424 926	363 523	X
F15	パ ル プ ・ 紙	372 278	360 811	646 105	919 610	309 592
F16	印 刷 ・ 同 関 連 品	493 857	497 178	331 564	365 704	263 701
F17	化 学 工 業	987 758	1 058 908	885 138	915 394	888 257
F18	石 油 ・ 石 炭	X	X	1 061 841	986 715	585 916
F19	プ ラ ス チ ッ ク 製 品 製 造 業	575 194	614 880	544 751	538 384	367 924
F20	ゴ ム 製 品 製 造 業	660 009	674 084	380 591	361 537	283 280
F21	な め し 革	X	X	360 908	162 563	X
F22	窯 業 ・ 土 石 製 品	538 756	319 437	668 188	608 416	358 472
F23	鉄 鋼 業	887 682	975 789	870 305	866 219	564 578
F24	非 鉄 金 属 製 造 業	696 057	659 297	537 750	568 193	506 353
F25	金 属 製 品 製 造 業	708 956	720 010	704 987	695 061	560 225
F26	一 般 機 械 器 具	719 504	729 793	667 490	658 958	663 294
F27	電 気 機 械 器 具	837 254	944 711	883 634	841 890	595 912
F28	情 報 通 信 機 械 器 具	716 216	704 979	663 043	624 703	518 189
F29	電 子 部 品 ・ デ バ イ ス	688 374	715 947	946 486	888 072	650 798
F30	輸 送 用 機 械 器 具	728 617	732 058	468 564	629 704	846 358
F31	精 密 機 械 器 具	505 452	462 023	547 887	314 637	543 696
F32	そ の 他	440 728	468 064	715 104	X	274 201
J - 1	卸 売 業	535 349	520 898	706 980	681 210	531 316
J - 2	小 売 業	242 991	230 527	208 747	166 776	186 854

資 料 大阪府総務部統計課「毎月勤労統計調査地方調査年報」

平均年末賞与の支給状況

前 年 比 (%)					平 均 支 給 率 (カ 月 分)					産 業
平成17年 平 均	平成18年 平 均	平成19年 平 均	平成20年 平 均	平成21年 平 均	平成17年 平 均	平成18年 平 均	平成19年 平 均	平成20年 平 均	平成21年 平 均	
0.4	0.8	2.7	2.7	7.7	1.41	1.44	1.41	1.40	1.26	T L
9.5	3.3	25.4	3.5	41.3	1.38	1.42	1.06	0.98	1.88	E
2.2	1.3	4.4	1.6	12.6	1.54	1.62	1.53	1.48	1.16	F
9.7	0.3	1.2	11.0	2.8	2.18	2.10	2.34	2.19	2.15	G
0.6	10.4	1.1	16.7	16.2	1.44	1.63	1.44	2.22	1.50	H
9.4	2.2	1.8	7.8	8.1	1.25	1.41	1.51	1.56	1.08	I
3.2	0.2	8.3	6.4	15.7	1.07	1.09	1.42	1.43	1.33	J
1.5	9.2	23.4	6.0	7.9	1.99	2.23	1.87	1.86	1.56	K
13.0	6.3	10.5	7.7	2.2	1.82	1.72	1.56	1.70	1.66	L
8.8	9.3	19.5	13.6	35.0	0.90	0.79	0.52	0.49	0.54	M
13.6	1.4	12.0	7.0	1.9	1.61	1.60	1.20	1.23	1.31	N
2.8	2.2	18.4	3.3	12.9	2.06	2.03	2.04	2.10	2.03	O
7.8	0.7	2.0	8.7	83.4	1.83	1.78	1.76	1.70	2.13	P
4.1	0.7	15.2	4.6	12.8	1.46	1.49	1.08	0.97	0.99	Q
8.3	5.5	20.0	0.4	25.7	1.49	1.55	1.18	1.02	0.67	F09,10
20.4	39.9	24.5	27.5	26.0	1.17	0.89	1.10	1.17	1.04	F11
1.1	31.7	82.9	14.3	13.9	1.25	0.91	1.46	1.30	1.14	F12
14.4	4.7	30.8	19.0	X	1.52	1.61	1.88	1.75	X	F13
X	X	X	12.0	X	X	X	1.45	1.24	X	F14
3.1	3.1	65.1	30.6	60.5	1.17	1.16	1.98	2.78	0.95	F15
7.7	0.7	24.5	11.2	29.0	1.41	1.45	1.08	1.30	1.14	F16
8.4	7.2	3.0	9.3	13.0	2.03	2.24	1.96	1.99	1.70	F17
X	X	X	19.9	22.4	X	X	2.05	1.92	1.64	F18
12.1	6.9	30.1	10.5	18.0	1.54	1.91	1.53	1.46	1.30	F19
39.8	2.1	37.2	11.8	10.0	1.60	1.75	1.32	1.30	0.80	F20
X	X	-	48.2	X	X	X	1.20	0.71	X	F21
41.1	40.7	85.1	11.7	37.6	1.67	0.98	1.55	1.52	1.20	F22
21.5	9.9	11.8	2.9	31.7	2.34	2.44	2.65	2.73	1.65	F23
14.4	5.3	4.2	15.4	25.3	1.79	1.54	1.64	1.72	1.26	F24
4.7	1.6	6.7	3.6	15.8	1.36	1.74	1.47	1.66	0.93	F25
10.1	1.4	16.6	2.2	2.6	1.71	1.88	1.56	1.56	1.47	F26
16.7	12.8	8.2	6.3	27.0	1.25	1.28	1.78	1.47	0.70	F27
2.7	1.6	0.7	6.4	15.9	1.78	2.04	1.36	0.91	1.33	F28
2.3	4.0	15.8	12.8	16.1	1.76	1.54	2.37	2.17	0.91	F29
4.9	0.5	27.9	37.2	29.2	1.70	1.80	0.81	0.47	2.50	F30
8.6	8.6	27.7	37.5	46.1	1.73	1.57	1.72	1.30	1.21	F31
20.2	6.2	3.4	X	16.8	1.50	1.66	1.68	X	1.34	F32
8.2	2.7	5.9	7.1	16.4	1.30	1.26	1.80	1.83	1.50	J - 1
1.6	5.1	9.4	14.8	1.4	0.80	0.80	0.73	0.72	1.04	J - 2

13 - 14

就業状態別15歳以上人口、

1) 「労働力調査」による。
2) 数値は原数値である。

区 分	総 数			男			女		
	実 数	対前年比		実 数	対前年比		実 数	対前年比	
		増減数	増減率		増減数	増減率		増減数	増減率
	千人		%						
15歳以上人口	7 602	3	0.0	3 644	4	0.1	3 958	1	0.0
就業状態									
労働力人口	4 348	3	0.1	2 555	25	1.0	1 793	22	1.2
就業者	4 061	59	1.4	2 384	61	2.5	1 677	2	0.1
自営業主	386	2	0.5	300	1	0.3	85	2	2.4
家族従業者	86	3	3.4	9	3	25.0	77	0	0.0
雇用者	3 574	53	1.5	2 065	55	2.6	1 510	3	0.2
完全失業者	287	56	24.2	171	37	27.6	116	20	20.8
非労働力人口	3 252	1	0.0	1 089	22	2.1	2 163	21	1.0
活動状態									
従業者	3 993	63	1.6	2 348	67	2.8	1 645	4	0.2
主に仕事	3 367	42	1.2	2 264	62	2.7	1 103	20	1.8
家事などのかたわらに仕事	514	5	1.0	29	3	11.5	484	10	2.0
通学のかたわらに仕事	112	16	12.5	54	10	15.6	58	7	10.8
休業者	69	5	7.8	36	6	20.0	32	2	5.9
産業別就業者									
農業、林業	20	2	9.1	14	3	17.6	6	1	20.0
非農業、林業	4 041	56	1.4	2 370	58	2.4	1 671	2	0.1
建設業	332	8	2.4	283	1	0.4	49	7	12.5
製造業	709	37	5.0	503	31	5.8	206	6	2.8
情報通信業	119	10	9.2	94	10	11.9	26	1	4.0
運輸業、郵便業	275	8	3.0	231	14	6.5	44	6	12.0
卸売業、小売業	778	6	0.8	413	1	0.2	365	5	1.4
金融業、保険業	107	2	1.9	44	5	10.2	63	7	12.5
不動産業、物品賃貸業	99	3	3.1	66	6	10.0	34	2	5.6
学術研究、専門・技術サービス業	117	27	18.8	76	17	18.3	41	9	18.0
宿泊業、飲食サービス業	270	16	6.3	111	2	1.8	159	14	9.7
生活関連サービス業、娯楽業	154	11	7.7	61	1	1.7	93	10	12.0
教育、学習支援業	174	11	5.9	74	5	6.3	100	5	4.8
医療、福祉	407	10	2.5	104	0	0.0	302	9	3.1
サービス業（他に分類されないもの）	333	5	1.5	188	6	3.1	145	1	0.7

主な産業別就業者数、完全失業者数

(平成21年)

区 分	総 数			男			女		
	実 数	対前年比		実 数	対前年比		実 数	対前年比	
		増減数	増減率		増減数	増減率		増減数	増減率
	千人		%						
産業別雇用者									
建設業	250	7	2.7	207	2	1.0	43	5	10.4
製造業	663	29	4.2	476	24	4.8	187	5	2.6
情報通信業	115	10	9.5	90	9	11.1	25	1	4.2
運輸業,郵便業	257	7	2.8	213	12	6.0	43	6	12.2
卸売業,小売業	686	1	0.1	361	1	0.3	325	2	0.6
金融業,保険業	103	1	1.0	42	5	10.6	62	7	12.7
不動産業,物品賃貸業	82	0	0.0	55	3	5.8	27	3	10.0
学術研究,専門・技術サービス業	85	21	19.8	52	14	21.2	33	8	19.5
宿泊業,飲食サービス業	218	5	2.3	86	2	2.3	132	7	5.6
生活関連サービス業,娯楽業	116	7	6.4	43	2	4.4	73	10	15.9
教育,学習支援業	158	6	3.7	69	3	4.2	89	2	2.2
医療,福祉	384	9	2.4	89	2	2.3	295	7	2.4
サービス業(他に分類されないもの)	299	2	0.7	168	3	1.8	131	1	0.8
従業者規模 - 非農林業雇用者									
総 数	3 569	52	1.4	2 062	54	2.6	1 507	3	0.2
1～29人規模	1 120	1	0.1	636	3	0.5	484	4	0.8
30～499人規模	1 204	40	3.2	696	32	4.4	508	8	1.6
500人以上規模	968	19	2.0	575	1	0.2	393	18	4.8
完全失業率(原数値(%))									
総 数	6.6	1.3		6.7	1.5		6.5	1.1	
15～24歳	12.5	3.6		14.6	5.4		10.5	1.4	
25～34歳	8.0	1.5		8.4	2.0		7.4	0.8	
35～44歳	6.2	1.3		5.5	1.2		6.9	1.2	
45～54歳	4.4	0.3		3.6	0.1		5.5	0.7	
55～64歳	5.8	1.2		6.6	1.2		4.4	1.4	
65歳以上	4.1	1.1		4.8	1.3		2.7	0.7	
労働力人口比率(%)									
総 数	57.2	0.0		70.1	0.6		45.3	0.5	

13 - 15

就業状態、従業上の

1) 「労働力調査」による。
2) 数値は原数値である。

		15歳以上人口	労働力人口				
			総数	就業者			
				総数	自営業主	家族従事者	雇用者
総数	平成17年	7 579	4 459	4 192	439	155	3 572
	18	7 576	4 428	4 174	419	121	3 613
	19	7 608	4 394	4 161	397	95	3 646
	20	7 605	4 351	4 120	384	89	3 627
	平成21年	7 602	4 348	4 061	386	86	3 574
男	平成17年	3 648	2 664	2 499	339	27	2 116
	18	3 642	2 637	2 483	314	18	2 137
	19	3 653	2 602	2 459	300	13	2 133
	20	3 648	2 580	2 445	301	12	2 120
	平成21年	3 644	2 555	2 384	300	9	2 065
女	平成17年	3 931	1 794	1 693	100	128	1 456
	18	3 934	1 791	1 692	105	103	1 476
	19	3 955	1 792	1 702	98	81	1 513
	20	3 957	1 771	1 675	83	77	1 507
	平成21年	3 958	1 793	1 677	85	77	1 510

資料 大阪府総務部統計課

13 - 16

主な産業別就業者、

1) 「労働力調査」による。
2) 数値は原数値である。
3) 日本標準産業分類の第12回改訂に伴い、平成20年調査から新産業分類による。

		就業者									
		総数	農業, 林業	産業別就業者 (非農業, 林業)							
				総数	建設業	製造業	情報通信業	運輸業, 郵便業	卸売業, 小売業	金融業, 保険業	不動産業, 物品賃貸業
総数	平成17年	4 192	26	4 166	355	752	126	225	849	101	88
	18	4 174	20	4 154	350	767	122	228	831	94	82
	19	4 161	22	4 138	341	764	118	246	790	98	88
	20	4 120	22	4 097	340	746	109	267	772	105	96
	平成21年	4 061	20	4 041	332	709	119	275	778	107	99
男	平成17年	2 499	18	2 481	308	526	96	193	439	45	54
	18	2 483	14	2 469	308	537	95	192	428	46	54
	19	2 459	17	2 442	290	542	87	203	412	45	61
	20	2 445	17	2 428	284	534	84	217	412	49	60
	平成21年	2 384	14	2 370	283	503	94	231	413	44	66
女	平成17年	1 693	7	1 685	47	225	31	32	410	56	34
	18	1 692	6	1 685	42	231	27	36	403	48	29
	19	1 702	5	1 696	51	222	32	43	378	53	27
	20	1 675	5	1 669	56	212	25	50	360	56	36
	平成21年	1 677	6	1 671	49	206	26	44	365	63	34

資料 大阪府総務部統計課

地位別 15歳以上人口

(単位：千人、%)

完全失業者	非労働力人口				労働力人口比率	完全失業率
	総数	家事	通学	その他		
267	3 118	1 406	532	1 180	58.8	6.0
254	3 145	1 400	502	1 243	58.4	5.7
233	3 209	1 390	498	1 321	57.8	5.3
231	3 251	1 346	493	1 412	57.2	5.3
287	3 252	1 282	491	1 479	57.2	6.6
165	983	19	292	672	73.0	6.2
155	1 003	28	270	705	72.4	5.9
143	1 049	28	274	747	71.2	5.5
134	1 067	23	269	775	70.7	5.2
171	1 089	22	263	803	70.1	6.7
102	2 135	1 387	241	508	45.6	5.7
99	2 142	1 371	233	538	45.5	5.5
91	2 160	1 361	224	575	45.3	5.1
96	2 184	1 323	224	637	44.8	5.4
116	2 163	1 260	227	675	45.3	6.5

就業時間別従業者

(単位：千人、%)

就業者											
産業別就業者(非農業、林業)						従業者				休業者	
学術研究, 専門・技術サービス業	宿泊業, 飲食サービス業	生活関連サービス業, 娯楽業	教育, 学習支援業	医療, 福祉	サービス業(他に分類されないもの)	総数	就業時間別従業者				平均週間就業時間
							1~34時間	35~48時間	49時間以上		
			195	372	632	4 125	1 082	1 777	1 242	41.9	66
			186	367	654	4 117	1 044	1 865	1 179	41.7	58
			184	379	647	4 099	1 111	1 879	1 080	40.8	62
144	254	143	185	397	338	4 056	1 151	1 827	1 057	40.6	64
117	270	154	174	407	333	3 993	1 164	1 840	968	40.1	69
102			91	93	358	2 465	337	1 089	1 023	47.2	34
97			90	86	362	2 451	310	1 147	977	46.9	31
99			82	87	355	2 425	351	1 168	889	45.8	34
93	109	60	79	104	194	2 415	366	1 165	871	45.7	30
76	111	61	74	104	188	2 348	378	1 162	795	45.1	36
127			104	279	274	1 661	745	688	218	34.1	32
131			95	281	292	1 665	734	718	202	34.0	26
140			103	292	292	1 674	759	711	191	33.5	28
50	145	83	105	293	144	1 641	785	661	186	33.2	34
41	159	93	100	302	145	1 645	785	678	173	33.0	32

13 - 17

主な

1) 「労働力調査」による。
2) 数値は原数値である。

		就業者			
		総数	専門的・技術的職業従事者	管理的職業従事者	事務従事者
総数	平成17年	4 192	645	128	875
	18	4 174	625	124	861
	19	4 161	610	113	878
	20	4 120	631	107	882
	平成21年	4 061	620	102	875
男	平成17年	2 499	357	115	316
	18	2 483	337	111	315
	19	2 459	327	103	325
	20	2 445	342	101	319
	平成21年	2 384	328	93	317
女	平成17年	1 693	288	13	559
	18	1 692	289	14	546
	19	1 702	283	10	553
	20	1 675	288	6	564
	平成21年	1 677	293	8	558

資料 大阪府総務部統計課

13 - 18

従業者規模、

1) 「労働力調査」による。
2) 数値は原数値である。
3) 日本標準産業分類の第12回改訂に伴い、平成20年調査から新産業分類による。

		非農業、林業（雇用者）							
		総数	従業者規模			建設業	製造業	情報通信業	運輸業、郵便業
			1～29人	30～499人	500人以上				
総数	平成17年	3 569	1 157	1 238	827	270	660	120	211
	18	3 610	1 171	1 241	853	270	694	118	216
	19	3 641	1 141	1 255	912	270	705	113	230
	20	3 621	1 121	1 244	949	257	692	105	250
	平成21年	3 569	1 120	1 204	968	250	663	115	257
男	平成17年	2 113	681	714	503	230	474	91	181
	18	2 135	689	733	499	233	495	91	181
	19	2 129	652	732	538	225	507	83	189
	20	2 116	633	728	574	209	500	81	201
	平成21年	2 062	636	696	575	207	476	90	213
女	平成17年	1 456	476	525	324	41	187	29	31
	18	1 475	483	507	353	37	199	27	35
	19	1 512	488	523	374	44	198	31	40
	20	1 504	488	516	375	48	192	24	49
	平成21年	1 507	484	508	393	43	187	25	43

資料 大阪府総務部統計課

職業別就業者

(単位：千人)

就業者			
販売従事者	保安職業、サービス職業 従事者	運輸・通信従事者	生産工程・労務作業者
698	517	118	1 112
694	533	122	1 125
674	556	134	1 111
648	527	134	1 115
650	534	144	1 074
465	241	116	830
455	246	118	844
444	247	129	826
434	230	131	836
433	229	141	801
234	277	2	283
239	287	4	281
230	308	5	284
214	297	4	278
217	304	3	273

産業別雇用者

(単位：千人)

非農業、林業（雇用者）								
卸売業、小売業	金融業、保険業	不動産業、 物品賃貸業	学術研究、 専門・技術サー ビス業	宿泊業、飲 食サービス業	生活関連サービ ス業、娯楽業	教育、 学習支援業	医療、福祉	サービス業 (他に分類されな いもの)
732	95	73		169		176	339	508
716	92	66		176		167	337	541
696	95	71		184		163	357	537
685	102	82	106	213	109	164	375	301
686	103	82	85	218	116	158	384	299
377	40	45		74		85	73	285
364	44	45		75		85	68	298
356	43	50		74		76	71	290
362	47	52	66	88	45	72	87	171
361	42	55	52	86	43	69	89	168
355	54	28		94		91	267	222
351	48	21		102		82	269	243
340	53	22		110		86	286	248
323	55	30	41	125	63	91	288	130
325	62	27	33	132	73	89	295	131

13 - 19

就業状態、

1) 「労働力調査」による。
2) 数値は原数値である。

		総 数							総 数		
		総 数	15～24 歳	25～34 歳	35～44 歳	45～54 歳	55～64 歳	65 歳 以上	総 数	15～24 歳	25～34 歳
15歳以上人口	平成17年	7 579	973	1 386	1 216	1 043	1 364	1 597	3 648	493	691
	18	7 576	948	1 348	1 258	1 006	1 349	1 668	3 642	480	673
	19	7 608	961	1 241	1 284	993	1 339	1 790	3 653	489	611
	20	7 605	941	1 194	1 317	988	1 308	1 857	3 648	479	589
	平成21年	7 602	921	1 151	1 344	994	1 266	1 925	3 644	469	569
労働力人口	平成17年	4 459	425	1 106	950	828	858	293	2 664	208	651
	18	4 428	423	1 072	982	802	842	307	2 637	213	637
	19	4 394	433	997	1 009	791	851	313	2 602	212	581
	20	4 351	426	957	1 047	796	828	299	2 580	207	561
	平成21年	4 348	417	926	1 055	817	815	319	2 555	206	536
就業者	平成17年	4 192	381	1 027	903	790	807	283	2 499	183	606
	18	4 174	382	999	936	773	789	294	2 483	190	590
	19	4 161	391	934	962	761	811	302	2 459	187	544
	20	4 120	388	895	995	763	788	290	2 445	189	525
	平成21年	4 061	364	852	990	781	768	306	2 384	176	491
完全失業者	平成17年	267	43	78	47	38	50	10	165	25	45
	18	254	41	73	46	29	53	12	155	23	47
	19	233	41	63	47	30	40	12	143	25	37
	20	231	38	62	51	33	38	9	134	19	36
	平成21年	287	52	74	65	36	47	13	171	30	45
非労働力人口	平成17年	3 118	547	280	265	215	506	1 305	983	285	39
	18	3 145	523	276	275	203	506	1 361	1 003	266	36
	19	3 209	527	243	273	202	487	1 477	1 049	277	29
	20	3 251	513	237	270	191	481	1 558	1 067	271	27
	平成21年	3 252	504	225	288	176	451	1 607	1 089	262	33
完全失業率	平成17年	6.0	10.1	7.1	4.9	4.6	5.8	3.4	6.2	12.0	6.9
	18	5.7	9.7	6.8	4.7	3.6	6.3	3.9	5.9	10.8	7.4
	19	5.3	9.5	6.3	4.7	3.8	4.7	3.8	5.5	11.8	6.4
	20	5.3	8.9	6.5	4.9	4.1	4.6	3.0	5.2	9.2	6.4
	平成21年	6.6	12.5	8.0	6.2	4.4	5.8	4.1	6.7	14.6	8.4
労働力人口比率	平成17年	58.8	43.7	79.8	78.1	79.4	62.9	18.3	73.0	42.2	94.2
	18	58.4	44.6	79.5	78.1	79.7	62.4	18.4	72.4	44.4	94.7
	19	57.8	45.1	80.3	78.6	79.7	63.6	17.5	71.2	43.4	95.1
	20	57.2	45.3	80.2	79.5	80.6	63.1	16.1	70.7	43.2	95.2
	平成21年	57.2	45.3	80.5	78.5	82.2	64.4	16.6	70.1	43.9	94.2

年齢階級別 15 歳以上人口

(単位：千人、%)

男				女						
35～44 歳	45～54 歳	55～64 歳	65歳 以上	総数	15～24 歳	25～34 歳	35～44 歳	45～54 歳	55～64 歳	65歳 以上
602	514	660	688	3 931	480	695	613	529	704	909
622	496	651	720	3 934	468	676	635	510	698	948
635	490	649	780	3 955	472	630	649	503	690	1 010
651	488	632	809	3 957	462	605	667	500	675	1 047
664	491	612	840	3 958	453	582	680	503	654	1 086
585	495	537	187	1 794	217	455	365	333	320	105
600	476	522	190	1 791	210	436	382	326	320	117
610	466	530	202	1 792	221	415	399	325	321	111
627	462	522	199	1 771	219	396	419	334	304	99
635	470	500	208	1 793	210	390	420	347	315	111
560	469	501	179	1 693	198	422	343	321	306	103
576	458	487	181	1 692	192	410	360	315	302	113
587	448	500	193	1 702	204	390	376	313	311	108
600	446	493	192	1 675	199	370	395	318	295	98
599	452	467	198	1 677	188	361	391	328	301	108
25	26	36	8	102	18	33	22	12	14	2
24	18	34	8	99	18	26	22	11	18	4
23	18	30	9	91	17	26	23	12	10	3
27	17	28	7	96	20	26	24	16	9	2
35	17	33	10	116	22	29	29	19	14	3
17	18	123	501	2 135	262	240	248	196	384	804
22	20	129	530	2 142	257	240	253	184	377	831
24	23	118	577	2 160	250	214	249	178	369	899
23	25	111	610	2 184	242	209	247	166	371	948
29	21	112	632	2 163	242	193	259	156	339	975
4.3	5.3	6.7	4.3	5.7	8.3	7.3	6.0	3.6	4.4	1.9
4.0	3.8	6.5	4.2	5.5	8.6	6.0	5.8	3.4	5.6	3.4
3.8	3.9	5.7	4.5	5.1	7.7	6.3	5.8	3.7	3.1	2.7
4.3	3.7	5.4	3.5	5.4	9.1	6.6	5.7	4.8	3.0	2.0
5.5	3.6	6.6	4.8	6.5	10.5	7.4	6.9	5.5	4.4	2.7
97.2	96.3	81.4	27.2	45.6	45.2	65.5	59.5	62.9	45.5	11.6
96.5	96.0	80.2	26.4	45.5	44.9	64.5	60.2	63.9	45.8	12.3
96.1	95.1	81.7	25.9	45.3	46.8	65.9	61.5	64.6	46.5	11.0
96.3	94.7	82.6	24.6	44.8	47.4	65.5	62.8	66.8	45.0	9.5
95.6	95.7	81.7	24.8	45.3	46.4	67.0	61.8	69.0	48.2	10.2

13 - 20

産業、企業規模、年齢階級別

1)10人以上の常用労働者を雇用する事業所を対象とする抽出調査である。
 2)平均月間きまって支給する現金給与額(超過労働給与を含む。)である。
 ア)平成20年より年齢区分が変更された。
 イ)平成21年より日本標準産業分類(平成19年11月改定)に基き表章している。

年次・企業規模	男												
	総数	18歳未満	18~19	20~24	25~29	30~34	35~39	40~44	45~49	50~54	55~59	60~64	65歳以上
	千円												
	産 業 計												
平成17年	398.8	160.1	190.1	231.2	288.6	341.2	403.7	463.3	489.4	486.4	466.5	324.6	303.3
18	392.3	144.6	194.9	236.8	286.8	337.6	395.0	443.1	480.4	490.9	458.4	310.7	287.5
19	393.2	118.3	191.5	238.2	290.7	345.0	388.0	444.2	472.1	488.0	460.2	327.5	364.0
	男												
ア)年次・企業規模	総数	20歳未満	20~24	25~29	30~34	35~39	40~44	45~49	50~54	55~59	60~64	65~69	70歳以上
平成20年	395.1	191.1	238.8	288.7	345.5	396.7	444.2	488.3	498.0	469.0	313.9	274.8	325.0
イ)平成21年	378.3	187.7	233.1	277.5	330.0	375.3	428.2	464.1	462.3	437.1	326.6	259.7	223.1
10~99人	333.8	184.7	223.5	266.1	314.2	342.8	378.6	392.0	381.4	367.9	308.6	246.5	224.3
100~999人	372.0	194.1	236.3	271.9	327.9	366.7	417.7	463.1	447.3	458.3	343.5	299.7	189.0
1000人以上	426.7	185.7	238.1	294.6	347.6	417.4	476.6	514.5	526.4	485.1	334.3	231.5	249.7
	建 設 業												
計	402.8	205.3	233.2	297.7	352.3	396.9	419.6	486.0	483.5	475.5	379.5	209.0	251.7
10~99人	349.1	205.3	221.7	289.9	317.5	360.6	380.0	436.0	326.3	414.5	402.0	-	251.7
100~999人	435.5	-	261.3	314.9	394.5	417.5	439.9	510.7	491.9	493.0	403.2	-	-
1000人以上	475.9	-	264.7	290.1	401.4	467.7	540.7	521.6	573.3	540.4	305.4	209.0	-
	製 造 業												
計	372.2	186.0	233.5	268.2	324.5	365.8	412.9	446.8	458.2	437.6	330.1	255.0	201.3
10~99人	331.1	180.6	226.4	257.9	311.5	336.3	392.3	361.8	379.0	375.6	291.3	245.9	199.2
100~999人	357.3	192.3	230.4	259.6	311.9	353.2	387.4	447.8	429.9	447.9	352.1	239.0	220.1
1000人以上	427.5	184.9	243.5	285.2	352.7	407.5	449.4	509.7	540.4	501.3	427.0	394.2	216.8
	卸 売 業 ・ 小 売 業												
計	376.2	169.0	219.9	257.8	309.6	362.4	410.8	444.8	466.7	458.6	297.1	243.6	202.5
10~99人	322.8	164.8	210.1	253.9	296.8	327.8	358.6	388.9	383.2	340.9	290.7	238.8	203.1
100~999人	382.2	193.9	224.6	257.4	310.3	365.3	402.0	442.7	481.5	505.3	354.4	506.6	200.0
1000人以上	431.1	185.3	221.1	267.2	323.3	415.8	462.4	491.7	508.8	518.9	242.1	176.6	-
	金 融 業 ・ 保 険 業												
計	467.5	-	261.0	327.3	447.1	516.4	589.9	591.9	578.5	454.1	303.8	197.7	343.0
10~99人	378.3	-	218.8	254.8	312.2	407.6	406.7	422.6	483.8	442.8	299.5	285.8	522.2
100~999人	413.5	-	266.4	276.4	341.2	407.7	504.7	516.0	499.2	459.8	305.9	-	163.8
1000人以上	492.8	-	260.0	337.9	487.9	571.4	612.8	618.9	631.5	451.8	304.9	144.8	-
	医 療 , 福 祉												
計	424.2	180.7	221.6	268.0	352.3	359.6	542.0	583.3	341.7	672.9	683.1	402.1	-
10~99人	332.2	159.3	217.5	274.9	281.3	459.5	432.1	554.0	295.8	319.1	-	132.8	-
100~999人	442.5	202.1	222.1	259.5	371.0	331.7	576.8	594.1	271.6	817.8	689.1	671.4	-
1000人以上	427.0	-	237.2	283.5	323.9	356.1	437.4	571.0	480.0	658.9	594.5	-	-

常用労働者の月間給与額

(各年6月30日現在)

女												
総数	18歳未満	18～19	20～24	25～29	30～34	35～39	40～44	45～49	50～54	55～59	60～64	65歳以上
産 業 計												
253.2	145.8	164.4	208.0	237.1	259.0	288.8	285.1	286.6	266.8	255.2	219.1	253.8
249.3	-	171.7	211.6	235.8	255.4	272.8	268.1	275.5	276.3	256.0	226.5	226.7
260.7	122.6	184.6	217.3	244.6	263.2	286.6	288.9	282.8	279.3	271.7	230.4	222.9
女												
総数	20歳未満	20～24	25～29	30～34	35～39	40～44	45～49	50～54	55～59	60～64	65～69	70歳以上
259.8	169.2	217.4	249.3	271.8	276.2	302.3	275.4	274.2	260.9	211.8	205.2	202.5
264.1	178.0	216.4	249.2	266.1	282.9	281.5	314.1	297.1	277.6	204.1	208.8	264.6
247.9	174.1	209.0	228.9	258.6	256.5	256.4	275.7	274.2	264.2	196.6	208.7	255.0
265.9	178.3	218.4	249.6	266.8	286.0	275.7	324.4	310.0	305.3	207.5	198.3	295.6
275.3	179.1	219.2	264.3	273.2	296.7	308.0	336.9	305.5	254.9	206.7	211.7	266.0
建 設 業												
222.4	-	220.6	238.4	238.0	311.9	273.2	256.6	236.6	185.6	174.1	208.8	-
248.0	-	225.2	240.1	227.0	283.9	297.3	257.3	397.6	-	-	-	-
247.3	-	-	229.7	294.3	221.9	250.7	308.4	-	270.8	-	-	-
210.0	-	198.4	291.9	255.9	409.1	277.2	180.0	209.3	179.8	174.1	208.8	-
製 造 業												
237.4	176.6	207.6	238.9	244.9	244.3	227.5	266.3	266.7	227.7	173.6	186.0	166.6
218.9	180.1	212.5	228.5	225.5	208.0	238.2	224.5	229.9	220.2	171.6	185.2	166.6
226.6	184.0	198.0	223.5	243.4	233.2	190.1	257.0	292.3	220.4	180.4	149.6	-
272.1	170.4	213.1	265.3	272.2	283.1	275.9	342.9	296.5	242.8	172.1	204.1	-
卸 売 ・ 小 売 業												
250.1	174.3	200.7	220.6	255.9	264.9	276.9	287.3	266.7	269.9	234.0	186.4	269.0
245.9	171.9	192.9	206.4	264.0	265.8	253.1	270.3	262.3	262.9	221.6	151.6	285.2
241.1	176.7	206.3	228.0	241.9	248.0	273.3	257.1	257.1	319.6	219.1	206.2	153.3
267.1	166.5	194.9	234.1	263.2	280.0	300.3	326.2	295.2	215.3	254.4	-	-
金 融 ・ 保 険 業												
278.6	163.0	214.5	261.2	271.6	289.6	293.8	308.1	331.1	333.6	291.9	266.0	305.3
269.2	-	202.0	232.2	269.4	239.9	303.4	262.4	319.2	313.3	150.0	155.0	-
282.7	-	211.4	251.9	286.6	304.3	294.6	339.9	319.0	353.2	340.0	313.8	489.0
278.1	163.0	215.2	263.8	269.0	288.1	292.9	305.4	334.4	331.7	292.0	263.6	267.7
医 療 ， 福 祉												
298.4	173.7	235.7	278.2	298.5	331.7	312.8	388.1	346.1	319.4	192.4	198.3	294.5
277.4	-	214.5	262.7	283.4	294.8	248.3	401.4	301.6	327.5	120.5	142.4	126.9
300.1	173.7	233.3	275.8	301.3	337.0	340.9	374.0	377.8	326.1	205.5	240.0	390.0
318.3	-	259.1	307.0	317.2	356.4	340.5	440.5	319.7	270.4	210.6	-	-

13 - 21

職種別常用労働者の平均年齢、勤続年数、

1)10人以上の常用労働者を雇用する事業所を対象とする抽出調査である。
 2)平均月間きまって支給する現金給与額(超過労働給与を含む。)である。

職 種	労働者数	平均年齢	平均勤続年数	所 定 内 超 過		きまって支給する現金給与額	
				実労働時間数	実労働時間数	所定内給与額	超過給与額
(男)	十人	歳	年	時間	時間	千円	千円
自然科学系研究者	36	36.2	13.6	173	6	317.7	305.4
技術士	582	43.8	11.8	165	24	393.0	343.3
一級建築士	158	51.1	17.3	171	2	393.9	389.4
システム・エンジニア	2 230	34.9	8.9	150	19	352.4	313.2
プログラマー	784	29.7	5.2	160	17	299.5	266.7
医師	126	37.5	3.1	175	15	752.4	652.2
看護師	191	36.9	6.5	165	2	360.0	335.9
看護補助者	206	26.5	2.8	174	0	252.6	212.3
歯科技工士	-	-	-	-	-	-	-
高等学校教員	304	45.6	17.9	168	3	508.2	505.7
大学教授	285	58.2	18.4	146	0	672.2	670.5
大学講師	96	42.9	9.0	152	0	487.7	484.9
各種学校・専修学校教員	231	43.0	11.4	167	10	424.3	401.3
個人教師、塾・予備校講師	101	34.8	8.0	165	9	308.1	288.2
電子計算機オペレーター	73	36.1	8.2	165	6	301.9	294.0
百貨店店員	306	41.3	14.8	164	6	306.8	287.8
販売店員(百貨店を除く。)	1 807	38.7	9.7	170	15	295.6	265.2
自動車外交販売員	498	34.6	11.7	160	13	352.8	324.2
保険外交員	103	48.1	12.7	155	3	325.0	316.8
調理士	663	39.7	7.7	178	18	294.1	266.6
給仕従事者	302	36.0	7.5	171	8	263.7	247.5
接客員	306	31.8	4.2	173	10	263.6	241.6
警備員	963	49.7	6.7	173	23	239.3	206.4
守衛	91	57.9	10.9	199	3	254.3	242.8
自家用乗用自動車運転者	59	53.9	5.4	173	14	261.4	238.9
自家用貨物自動車運転者	576	44.0	8.0	183	30	322.9	281.4
タクシー運転者	1 049	57.5	9.4	162	21	206.2	173.5
営業用バス運転者	87	43.6	11.2	176	48	365.0	265.3
営業用大型貨物自動車運転者	1 749	43.2	11.5	175	42	359.2	284.1
営業用普通・小型貨物自動車運転者	1 517	43.2	11.3	186	32	309.0	271.2
鋳物工	57	46.3	13.4	145	1	266.2	263.4
圧延伸張工	16	44.4	25.9	127	2	294.4	279.7
一般化学工	450	40.4	13.8	162	4	346.6	335.7
旋盤工	325	45.9	11.4	180	20	311.2	273.4
フライス盤工	197	46.2	10.0	176	15	335.7	302.9
金属プレス工	202	45.5	19.1	175	11	322.2	303.3
鉄工	-	-	-	-	-	-	-
板金工	799	39.3	12.3	183	2	325.5	322.1
仕上工	486	50.9	13.2	157	6	259.0	246.6
溶接工	123	52.0	23.3	167	5	305.6	295.3
機械組立工	145	46.2	16.4	170	10	297.9	277.7
機械検査工	104	51.3	7.8	158	2	206.2	202.4
機械修理工	171	41.9	12.0	170	23	341.3	295.3
重電機器組立工	52	46.0	8.8	161	15	390.1	355.2
半導体チップ製造工	-	-	-	-	-	-	-
自動車組立工	-	-	-	-	-	-	-
自動車整備工	678	35.5	12.2	164	16	321.8	286.1
パン・洋生菓子製造工	218	38.6	11.0	171	26	330.0	273.6
製材工	7	47.2	9.6	182	10	274.4	259.0

月間実労働時間数及び月間給与額

(平成21年6月30日現在)

職 種	労働者数	平均年齢	平均勤務年数	所 定 内 実労働時間数	超 過 実労働時間数	きまって支給する現金給与額	
						所定内給与額	超過内給与額
	十人	歳	年	時間	時間	千円	千円
家具工	-	-	-	-	-	-	-
製紙工	-	-	-	-	-	-	-
紙器工	39	38.9	16.2	179	34	296.1	239.5
オフセット印刷工	251	44.1	11.9	160	23	440.0	363.3
合成樹脂製品成形工	28	35.7	9.8	161	21	278.3	233.3
金属・建築塗装工	29	42.2	19.0	154	10	251.5	232.8
機械製図工	164	40.8	7.4	172	27	327.1	279.0
ボイラー工	0	60.5	18.5	162	9	251.9	236.3
クレーン運転工	75	49.0	18.2	169	14	342.6	311.1
建設機械運転工	10	46.8	22.1	194	8	326.2	293.1
玉掛け作業員	525	38.4	13.2	148	22	335.1	284.4
電気工	232	41.8	10.3	188	11	305.5	286.5
型枠大工	-	-	-	-	-	-	-
とび工	2	23.5	0.5	188	42	170.6	130.5
鉄筋工	-	-	-	-	-	-	-
大工	526	46.2	13.1	151	0	408.4	408.4
左官	-	-	-	-	-	-	-
配管工	48	50.8	21.8	175	0	262.7	262.7
土工	501	40.2	10.1	167	13	358.0	340.0
港湾荷役作業員	204	41.2	13.7	173	7	326.5	313.1
ビル清掃員	137	52.9	5.2	175	11	224.5	214.9
(女)							
プログラマー	179	29.5	4.9	156	11	258.2	239.3
医師	177	35.6	1.8	167	20	745.6	645.1
薬剤師	586	37.3	7.4	165	7	338.5	322.7
看護師	2 471	32.1	5.9	157	5	325.3	308.9
准看護師	375	38.6	6.6	157	4	284.3	275.3
看護補助者	506	46.0	3.3	157	1	177.4	175.2
歯科衛生士	253	38.2	3.9	160	31	281.5	240.7
栄養士	231	30.3	6.5	167	1	224.0	223.3
保育士(保母・保父)	660	29.2	4.1	169	2	214.5	210.7
幼稚園教諭	371	29.0	6.1	181	3	228.1	225.2
ワープロ・オペレーター	264	36.6	6.5	166	5	257.9	245.1
キーパンチャー	24	35.3	8.5	167	6	249.9	240.2
電子計算機オペレーター	349	35.3	5.7	167	4	227.9	221.1
百貨店店員	372	37.3	9.2	157	4	224.9	215.5
販売店員(百貨店を除く。)	1 510	35.9	6.3	167	6	211.0	203.0
スーパー店チェッカー	507	27.9	6.4	159	10	205.1	186.0
保険外交員	578	46.7	10.6	140	2	256.2	252.1
洗たく工	42	53.3	8.3	166	8	154.6	145.5
調理士	251	52.9	10.1	168	3	221.6	198.3
給仕従事者	389	32.6	4.7	168	7	207.3	190.8
接客員	214	33.3	5.2	170	7	232.6	219.7
通信機器組立工	48	36.4	4.2	154	25	214.0	185.4
半導体チップ製造工	-	-	-	-	-	-	-
パン・洋生菓子製造工	106	45.1	10.8	169	19	210.1	179.2
ミシン縫製工	3	29.5	5.5	174	6	210.1	202.5
ビル清掃員	236	60.7	7.1	164	4	160.1	156.2

13 - 22

一 般 ・ 日 雇

ア) 常用、臨時・季節労働者である。
 イ) 新規求人人数 ÷ 新規求職者数
 ウ) 就職件数 ÷ 新規求職者数 × 100
 エ) 充足数 ÷ 新規求人人数 × 100

年 度 月	ア) 一 般				充 足 数	就 職 件 数	イ) 新 規 求 人 倍 率 (原 数 値)
	求 職 者 数		求 人 数				
	有 効	新 規	有 効	新 規			
平成17年度平均	167 386	40 941	176 213	67 481	13 135	12 035	1.65
18	155 912	39 212	195 532	72 893	13 098	11 982	1.86
19	148 437	37 465	177 581	64 134	12 336	11 216	1.71
20	158 114	41 522	132 203	48 351	11 823	10 823	1.16
平成21年度平均	207 979	49 660	97 426	39 151	12 222	11 377	0.79
平成21年 4月	212 089	66 395	105 661	41 302	12 903	12 063	0.62
5	213 330	46 852	93 977	34 152	11 690	10 904	0.73
6	218 259	52 216	94 113	38 528	12 687	11 937	0.74
7	216 802	48 929	94 776	40 885	12 532	11 652	0.84
8	212 962	43 745	92 333	35 635	11 346	10 692	0.81
9	209 130	46 854	97 030	39 659	12 255	11 278	0.85
10	210 926	50 829	99 813	42 582	13 184	12 373	0.84
11	202 800	41 462	97 733	37 140	12 077	11 281	0.90
12	190 404	37 141	91 544	32 088	10 882	10 041	0.86
平成22年 1月	192 882	52 754	96 264	44 085	11 154	10 365	0.84
2	199 678	49 708	98 864	39 437	12 293	11 470	0.79
3	216 481	59 029	107 008	44 321	13 656	12 463	0.75

資 料 大阪労働局職業安定部職業安定課「職業安定業務統計」

職業紹介状況

有効求人倍率 (原数値)	ウ)就職率	工)求人充足率	日			雇		
			前月から繰越され た有効求職者数	新 求 職 者	規 数	就労実人員	就労延数	不就労延数
倍	%		人					
1.05	29.4	19.5	11 556		152	-	-	21 602
1.25	30.6	18.0	9 632		170	-	-	17 979
1.20	29.9	19.2	8 274		161	-	-	16 870
0.84	26.1	24.5	7 198		149	-	-	15 819
0.47	22.9	31.2	6 511		139	-	-	14 171
0.50	18.2	31.2	7 004		122	-	-	15 615
0.44	23.3	34.2	6 966		92	-	-	15 582
0.43	22.9	32.9	6 850		98	-	-	14 982
0.44	23.8	30.7	6 727		110	-	-	14 496
0.43	24.4	31.8	6 728		109	-	-	14 250
0.46	24.1	30.9	6 512		219	-	-	13 979
0.47	24.3	31.0	6 440		247	-	-	14 327
0.48	27.2	32.5	6 322		140	-	-	12 921
0.48	27.0	33.9	6 226		139	-	-	11 290
0.50	19.6	25.3	6 210		111	-	-	16 629
0.50	23.1	31.2	6 081		122	-	-	11 845
0.49	21.1	30.8	6 066		163	-	-	14 131

13-23 都道府県別新規学卒者の大阪府内就職者数

(各年6月末日現在)

都道府県	平成20年3月卒		平成21年3月卒		平成22年3月卒					
	中 学	高 校	中 学	高 校	中 学			高 校		
					総 数	男	女	総 数	男	女
総 数	163	12 007	109	11 692	98	60	38	9 903	6 322	3 581
北海道	-	30	-	40	-	-	-	26	21	5
青森県	-	25	-	32	-	-	-	25	18	7
岩手県	-	27	-	25	-	-	-	18	10	8
宮城県	-	18	-	17	-	-	-	26	14	12
秋田県	-	10	-	15	-	-	-	16	14	2
山形県	-	11	-	11	-	-	-	16	10	6
福島県	-	47	-	56	-	-	-	34	21	13
茨城県	-	8	-	10	-	-	-	11	4	7
栃木県	-	18	-	15	-	-	-	15	11	4
群馬県	-	6	-	4	-	-	-	6	3	3
埼玉県	-	47	-	44	-	-	-	39	24	15
千葉県	-	23	-	14	-	-	-	17	15	2
東京都	-	46	-	51	-	-	-	48	29	19
神奈川県	-	50	-	52	-	-	-	51	36	15
新潟県	-	9	-	6	-	-	-	10	8	2
富山県	-	43	-	38	-	-	-	33	29	4
石川県	-	43	-	36	-	-	-	29	27	2
福井県	-	45	-	50	-	-	-	39	36	3
山梨県	-	-	-	-	-	-	-	2	2	0
長野県	-	4	-	2	-	-	-	3	2	1
岐阜県	-	25	-	42	-	-	-	27	12	15
静岡県	-	7	-	7	-	-	-	15	7	8
愛知県	-	60	-	80	-	-	-	61	37	24
三重県	-	68	-	93	-	-	-	97	66	31
滋賀県	-	129	1	146	-	-	-	85	55	30
京都府	-	202	-	201	-	-	-	158	114	44
大阪府	153	6 937	102	6 615	96	59	37	5 855	3 632	2 223
兵庫県	9	909	3	851	-	-	-	747	526	221
奈良県	-	307	-	336	-	-	-	253	172	81
和歌山県	-	363	-	368	-	-	-	244	181	63
鳥取県	-	99	-	111	-	-	-	62	43	19
島根県	-	152	-	121	-	-	-	81	57	24
岡山県	-	122	-	130	-	-	-	108	81	27
広島県	-	71	-	63	-	-	-	45	31	14
山口県	-	96	-	94	-	-	-	79	54	25
徳島県	-	111	-	130	-	-	-	95	70	25
香川県	-	27	-	26	-	-	-	29	19	10
愛媛県	-	139	1	138	-	-	-	88	58	30
高知県	-	150	-	141	-	-	-	155	85	70
福岡県	-	214	-	215	-	-	-	126	77	49
佐賀県	-	102	1	106	-	-	-	73	44	29
長崎県	-	232	-	241	-	-	-	179	124	55
熊本県	-	193	-	188	-	-	-	151	101	50
大分県	-	90	-	83	-	-	-	56	38	18
宮崎県	-	184	1	138	1	-	1	138	91	47
鹿児島県	1	402	-	404	-	-	-	354	171	183
沖縄県	-	106	-	106	1	1	-	78	42	36

資料 大阪労働局職業安定部職業安定課

13-24 職業訓練の種類、科目別入校・就職人員等

ア) 就職人員は自営又は家族従業者を含み、修了後3カ月以内に就職した者をいう。

職業訓練科目	年間定員	前年度より引継	入校人員	中退人員		修了人員		ア) 就職人員	次年度へ引継
				就職中退者	進学等	就職中退者	進学等		
平成17年度	1 450	153	1 238	281	164	963	6	774	138
18	1 703	147	1 518	305	173	1 201	15	943	159
19	1 665	159	1 510	310	204	1 215	13	963	133
20	1 655	133	1 527	346	219	1 203	18	788	111
平成21年度	1 530	110	1 523	287	172	1 195	12	758	145
【普通課程】1年制									
建築設計製図科	20	-	20	7	2	13	-	11	-
インテリアリフォーム科	30	-	30	3	2	27	-	19	-
住環境設備科	20	-	20	-	-	20	-	17	-
OAビジネス科	10	-	10	5	2	5	-	2	-
電気工事科	30	-	30	9	7	21	1	17	-
建築内装設計科	20	-	21	3	-	18	-	11	-
情報通信科	30	-	30	7	3	23	-	21	-
環境分析科	30	-	32	5	3	27	-	19	-
電気設備管理科	30	-	32	10	7	22	-	11	-
Webシステム開発科	30	-	30	8	4	22	1	15	-
空調設備科	30	-	30	-	-	-	-	-	30
CAD製図科	20	-	20	7	5	13	-	10	-
OAビジネス科	20	-	20	9	6	11	-	7	-
製版アート科	20	-	20	4	3	16	-	8	-
Webデザイン科	20	-	20	8	5	12	-	7	-
オフィス実践科	10	-	10	7	7	3	1	1	-
小計	370	-	375	92	56	253	3	176	30
【普通課程】2年制									
機械科	30	18	30	9	3	18	-	18	21
金属加工科	20	7	20	12	5	6	-	3	9
自動車整備科	30	28	30	4	3	28	1	26	26
小計	80	53	80	25	11	52	1	47	56
【短期課程】1年制									
木工科	30	-	30	2	-	28	-	27	-
建築科	20	-	20	9	5	11	-	9	-
ワークアシスト科	20	15	20	3	1	13	-	10	19
車体整備科	30	-	30	9	2	21	4	16	-
ワークサービス科	30	-	30	12	9	18	-	12	-
小計	130	15	130	35	17	91	4	74	19
【短期課程】6月制									
通信ネットワーク科	60	-	60	3	1	57	-	18	-
オフィスワーク科	60	-	62	21	16	41	-	29	-
ビル管理科	80	-	80	24	20	56	-	34	-
ショップアドバンス科	60	-	60	8	5	52	-	34	-
eビジネス科	60	-	60	4	4	56	-	31	-
機械CAD科	60	-	60	8	4	52	-	20	-
溶接科	20	-	20	3	3	17	-	8	-
経理ビジネス科	60	-	60	4	3	56	-	42	-
経理・会計実務科	60	-	60	11	7	49	1	38	-
リフォームソーイング科	60	-	60	7	6	53	-	33	-
開業支援科	60	-	60	9	2	51	-	10	-
ITプロモート科	60	-	57	7	3	50	2	13	-
ネットワークセキュリティ科	60	-	60	18	12	42	1	21	-
空調設備科	30	-	30	2	1	28	-	21	-
職域開拓科	10	-	10	1	-	9	-	4	-
小計	800	-	799	130	87	669	4	356	-
【短期課程】委託訓練									
電話交換コース	4	2	-	-	-	1	-	1	-
会計・経営コース	4	2	1	-	-	1	-	1	1
販売実務コース	4	-	-	-	-	-	-	-	-
パソコン活用コース	8	4	8	-	-	8	-	4	4
システムソリューションコース	-	5	-	-	-	4	-	3	-
システム開発コース	5	-	5	-	-	-	-	-	5
OA実務コース	10	-	10	1	-	7	-	7	-
ビジネスパートナーコース	5	-	5	-	-	5	-	4	-
ワーキングスキルコース	20	5	20	-	-	20	-	16	5
ワークアドバンスト科	5	-	5	-	-	5	-	4	-
OA実務科	10	4	10	1	1	8	-	8	5
実務作業科	10	-	10	-	-	10	-	8	-
パン・菓子製造科	15	-	15	2	-	13	-	11	-
園芸科	15	-	15	1	-	13	-	8	-
グリーン農園科	5	-	5	-	-	5	-	5	-
紙器加工科	10	-	10	-	-	10	-	8	-
OAビジネス科	20	20	20	-	-	20	-	17	20
小計	150	42	139	5	1	130	-	105	40

13-25 公共職業訓練実施状況

1) 就職者は修了後3か月以内のもの。

課程別	前年度から進級	入校者数	年齢別					中退者	就職中退者	修了者	就職者			未就職	進学等	次年度へ進級
			16歳以下	17~30	31~44	45~54	55歳以上				就職者	雇用された者	自営または家事者			
平成17年度	153	1 238	94	620	336	104	84	281	164	963	774	758	16	189	6	138
18	147	1 518	89	667	510	116	136	305	173	1 201	943	924	19	258	15	159
19	159	1 510	74	622	539	166	109	310	204	1 215	963	944	19	252	13	133
20	133	1 527	65	617	507	180	158	346	219	1 203	788	768	20	415	18	111
平成21年度	110	1 523	59	569	560	193	142	287	172	1 195	758	738	20	437	12	145
「普通課程」1年制	-	375	-	158	149	37	31	92	56	253	176	171	5	77	3	30
「普通課程」2年制	53	80	37	39	4	-	-	25	11	52	47	46	1	5	1	56
「短期課程」1年制	15	130	22	82	20	1	5	35	17	91	74	67	7	17	4	19
「短期課程」6月制	-	799	-	195	358	144	102	130	87	669	356	349	7	313	4	-
「短期課程」委託訓練	42	139	-	95	29	11	4	5	1	130	105	105	-	25	-	40

資料 大阪府商工労働部雇用推進室人材育成課

13-26 労働委員会係属事件の取扱状況

ア) 1件の申立てで、各号にわたるものがあるため、申立件数と一致しない。
 イ) 分離命令(ただし、当該分離命令で事件を終結したものを除く。)を含まない。
 ウ) 1件の申請で各項目にわたるものがあるため、申請件数と一致しない。

年次	組合資格審査														次年度へ繰越
	取扱件数	前年の繰越	申請	事由別申請件数				最終結件数	態様別最終結件数						
				不当行為救済	労働者人登記	労働供給申請	委員推薦		適格		一部適格	不適格	取下げ		
									補正勧告(有)	補正勧告(無)					
平成17年	92	18	74	64	6	-	4	75	-	68	-	2	5	17	
18	76	17	59	42	17	-	-	65	-	57	-	2	6	11	
19	77	11	66	54	7	-	5	71	-	69	-	1	1	6	
20	56	6	50	42	7	1	-	40	-	38	-	-	2	16	
平成21年	68	16	52	43	5	-	4	47	-	44	-	-	3	21	

年次	不当労働行為事件																	次年度へ繰越		
	取扱件数	前年の繰越	申立て	ア) 労組第7条各号内容別申立て件数				審査状況				最終結件数	態様別最終結件数							
				1号	2号	3号	4号	審査回数	調査回数	和解回数	証人等数		和解		取下げ	イ) 命令				
													和解	和解		全部	一部		棄却	
平成17年	208	152	56	24	44	27	1	138	255	72	159	99	30	10	16	19	11	10	3	109
18	180	109	71	40	51	47	5	133	300	48	183	87	16	6	26	10	10	16	3	93
19	169	93	76	39	47	33	4	146	310	64	180	96	22	10	18	10	8	24	4	73
20	158	73	85	50	60	40	7	143	330	66	195	70	27	5	8	7	7	13	3	88
平成21年	173	88	85	43	60	38	2	156	346	70	219	92	29	8	18	9	6	12	10	81

年次	調整事件																	次年度へ繰越						
	取扱件数	前年の繰越	申請	ウ) 事項別申請件数										最終結件数	態様別最終結件数									
				組合の承認又は活動	協約の締結全面改定	協約の効力・解除	賃金及び手当	給外の労働条件	経営及び人事	福厚	厚生	団交促進	事前協議制		その他	移管	調整前取下		調整後取下	調整解除	調整に決	不調	取り	その他
平成17年	60	5	55	3	-	1	33	6	22	-	20	2	10	49	-	21	2	22	4	-	11			
18	61	11	50	2	-	1	32	10	20	1	22	2	10	53	-	26	-	19	8	-	8			
19	59	8	51	5	7	4	36	11	20	-	21	-	6	49	-	25	1	16	7	-	10			
20	54	10	44	3	1	3	35	7	20	2	17	5	10	46	-	16	3	17	10	-	8			
平成21年	76	8	68	4	2	4	48	10	30	4	29	4	2	67	-	22	1	24	20	-	9			

資料 大阪府労働委員会「年報」

13-27

産業別労働組合数及び労働組合員数

産 業	平成18年		平成19年		産 業	平成20年		平成21年	
	組合数	組合員数	組合数	組合員数		組合数	組合員数	組合数	組合員数
総 数	5 077	783 119	4 958	787 496	総 数	4 891	773 258	4 836	772 111
農 業	-	-	-	-	農 業	1	10	1	11
林 業	-	34	1	8	林 業	-	-	-	-
漁 業	2	21	2	23	漁 業	1	21	1	17
採 石 業	190	42 865	184	42 722	採 石 業	183	43 454	183	42 478
採 取 業	1 480	215 820	1 457	216 464	採 取 業	1 423	208 916	1 396	205 529
食 料 品 製 造 業	102	13 447	100	14 817	食 料 品 製 造 業	101	14 053	96	12 192
飲 料 品 製 造 業	32	5 070	31	5 146	飲 料 品 製 造 業	31	5 046	30	4 789
織 物 製 造 業	74	5 973	73	5 568	織 物 製 造 業	116	9 715	109	9 057
衣 服 製 造 業	44	4 713	43	4 460	衣 服 製 造 業	12	1 334	12	1 395
木 材 製 品 製 造 業	13	1 286	12	1 276	木 材 製 品 製 造 業	13	987	9	926
木 工 品 製 造 業	15	1 255	15	1 264	木 工 品 製 造 業	57	3 644	57	3 645
紙 工 品 製 造 業	58	3 903	57	3 745	紙 工 品 製 造 業	73	5 287	70	5 186
化 工 品 製 造 業	74	5 737	75	5 986	化 工 品 製 造 業	248	38 329	246	34 653
石 炭 製 品 製 造 業	252	39 082	248	38 831	石 炭 製 品 製 造 業	16	1 472	16	1 534
石 油 製 品 製 造 業	19	1 688	19	1 642	石 油 製 品 製 造 業	24	1 889	20	1 829
石 灰 製 品 製 造 業	25	1 903	25	1 866	石 灰 製 品 製 造 業	18	2 522	17	2 518
石 灰 製 品 製 造 業	18	2 714	18	2 593	石 灰 製 品 製 造 業	-	-	-	-
黒 鉄 製 品 製 造 業	-	-	-	-	黒 鉄 製 品 製 造 業	71	1 561	67	1 499
鉄 鋼 製 品 製 造 業	79	1 809	72	1 588	鉄 鋼 製 品 製 造 業	78	10 618	78	10 606
鉄 鋼 製 品 製 造 業	80	10 693	82	10 626	鉄 鋼 製 品 製 造 業	47	7 234	47	7 139
鉄 鋼 製 品 製 造 業	49	7 281	47	7 125	鉄 鋼 製 品 製 造 業	152	9 588	157	9 749
鉄 鋼 製 品 製 造 業	150	12 944	151	12 855	鉄 鋼 製 品 製 造 業	101	16 677	97	16 820
鉄 鋼 製 品 製 造 業	178	28 459	177	27 903	鉄 鋼 製 品 製 造 業	53	9 167	51	9 280
鉄 鋼 製 品 製 造 業	87	34 235	83	36 608	鉄 鋼 製 品 製 造 業	20	5 508	24	6 294
鉄 鋼 製 品 製 造 業	8	2 344	7	3 429	鉄 鋼 製 品 製 造 業	18	4 885	18	3 577
鉄 鋼 製 品 製 造 業	21	8 306	17	5 019	鉄 鋼 製 品 製 造 業	82	33 704	81	35 400
鉄 鋼 製 品 製 造 業	49	14 562	49	15 075	鉄 鋼 製 品 製 造 業	11	3 608	9	3 301
鉄 鋼 製 品 製 造 業	31	5 943	33	6 424	鉄 鋼 製 品 製 造 業	49	15 025	51	16 758
鉄 鋼 製 品 製 造 業	22	2 473	23	2 618	鉄 鋼 製 品 製 造 業	32	7 063	34	7 382
電 力 業	65	16 833	64	16 348	電 力 業	63	17 032	61	16 695
ガ ス 業	156	34 627	139	34 845	ガ ス 業	22	7 237	22	7 186
熱 電 業	47	18 843	37	19 242	熱 電 業	17	3 664	15	3 668
通 信 業	14	2 218	14	2 179	通 信 業	-	-	-	-
報 道 業	42	8 001	38	7 990	報 道 業	24	6 131	24	5 841
電 子 情 報 通 信 業	1	80	1	99	電 子 情 報 通 信 業	143	34 325	145	36 660
映 像 音 声 文 字 情 報 制 作 業	52	5 485	49	5 335	映 像 音 声 文 字 情 報 制 作 業	37	19 035	36	20 449
運 送 業	980	88 775	968	90 235	運 送 業	14	2 151	13	2 150
鉄 道 運 送 業	141	29 843	141	29 272	鉄 道 運 送 業	38	7 837	43	8 962
道 路 運 送 業	169	19 243	164	18 801	道 路 運 送 業	1	33	-	-
水 道 運 送 業	441	22 540	439	24 443	水 道 運 送 業	53	5 269	53	5 099
航 空 運 送 業	17	2 018	15	1 996	航 空 運 送 業	969	89 166	993	102 674
倉 庫 運 送 業	45	3 702	41	3 395	倉 庫 運 送 業	140	28 608	140	28 354
運 送 業	31	1 295	31	1 271	運 送 業	164	18 413	167	17 820
運 送 業	136	10 134	137	11 057	運 送 業	435	24 603	432	22 759
卸 売 業	621	102 370	594	106 747	卸 売 業	14	2 008	13	2 001
小 売 業	220	31 672	215	28 601	小 売 業	47	3 648	44	3 743
卸 売 業	401	70 698	379	78 146	卸 売 業	32	1 306	38	1 420
金 融 業	280	48 783	243	47 352	金 融 業	127	10 263	127	10 544
保 険 業	148	16 773	122	16 431	保 険 業	10	317	32	16 033
金 融 業	14	1 513	13	1 478	金 融 業	587	108 910	569	110 693
保 険 業	118	30 497	108	29 443	保 険 業	217	31 021	214	32 323
不 動 産 業	32	4 666	32	6 167	不 動 産 業	370	77 889	355	78 370
食 店 業	36	8 294	36	11 853	食 店 業	240	46 935	242	49 553
飲 宿 業	18	4 655	17	8 316	飲 宿 業	119	16 898	118	16 956
医 療 業	18	3 639	19	3 537	医 療 業	14	1 586	14	1 647
医 療 業	195	33 022	196	31 001	医 療 業	107	28 451	110	30 950
福 祉 業	114	20 824	113	19 520	福 祉 業	38	6 462	36	5 937
保 険 業	5	681	5	649	保 険 業	33	6 215	31	5 690
社 会 保 険 業	76	11 517	78	10 832	社 会 保 険 業	5	247	5	247
教 育 業	268	43 172	268	42 664	教 育 業	111	9 629	114	9 887
学 習 支 援 業	231	42 022	231	41 530	学 習 支 援 業	16	2 147	17	2 252
そ の 他 の 教 育 学 習 支 援 業	37	1 150	37	1 134	そ の 他 の 教 育 学 習 支 援 業	95	7 482	97	7 635
複 合 サ ー ビ ス 業	69	18 485	71	18 670	複 合 サ ー ビ ス 業	46	14 624	47	14 909
郵 協 業	57	16 300	58	15 769	郵 協 業	18	3 304	18	3 203
同 便 組 業	12	2 185	13	2 901	同 便 組 業	28	11 320	29	11 706
サ ー ビ ス 業	364	51 577	362	51 891	サ ー ビ ス 業	72	13 123	73	13 237
業 務 業	216	30 244	222	31 312	業 務 業	33	8 019	34	8 055
生 活 業	35	7 754	31	7 607	生 活 業	39	5 104	39	5 182
生 活 業	40	4 676	38	4 573	生 活 業	263	41 576	266	40 135
廃 棄 物 処 理 業	47	6 996	45	6 453	廃 棄 物 処 理 業	228	40 515	227	39 109
自 動 車 整 備 業	26	1 907	26	1 946	自 動 車 整 備 業	35	1 061	39	1 026
外 国 公 務 業	-	-	-	-	外 国 公 務 業	194	31 130	192	31 993
公 務 業	269	61 938	266	59 744	公 務 業	111	19 239	108	19 254
公 務 業	106	10 622	103	10 457	公 務 業	6	646	7	2 031
地 方 公 務 業	163	51 316	163	49 287	地 方 公 務 業	77	11 245	77	10 708
分 類 不 能 の 産 業	69	11 837	75	10 762	分 類 不 能 の 産 業	64	18 722	21	3 885

資料 大阪府総合労働事務所「労働組合基礎調査」

13 - 28

組織別労働組合数

1)本表はすべての単位労働組合及び労働組合連合団体の合計である。
2)中立、無加盟はその他に含む。

組 織	総 数		民間労働組合		国家公務
	組 合 数	組 合 員 数	組 合 数	組 合 員 数	組 合 数
平成17年	5 167	801 505	4 679	654 167	115
18	5 077	783 119	4 591	637 488	113
19	4 958	787 496	4 473	647 779	109
20	4 891	773 258	4 475	655 581	108
平成21年	4 836	772 111	4 422	658 475	100
連合大阪	2 234	471 155	2 004	400 222	41
連合直結	286	69 969	284	69 085	1
大阪労連	699	63 254	530	24 639	55
全労連直結	23	1 647	21	816	2
その他	1 611	166 597	1 600	164 224	1
重複加盟	17	511	17	511	-

資料 大阪府総合労働事務所「労働組合基礎調査」

13 - 29

労働争議の発生・継続・

1)労働争議及び争議行為は労働省労働争議統計によっている。2)争議で2種以上の行為形態をもつことがあるため形態別の件数及び参加人員の合計は計と一致しない。また争議の「総参加人員」は争議団体の統制下にある総数である。なお、年別の上段は当年発生、下段は前年からの繰越分を含み、月別の上段は当月発生、下段は前月からの繰越分を含む。ア)総数は、「争議行為を伴ったもの」と「争議行為を伴わないもの」との合計である。

年 月	ア) 総 数		争 議 行 為 を					
	件 数	総参加人員	総 数		半日以上の同盟罷業		工 場 閉 鎖	
			件 数	行為参加人員	件 数	行為参加人員	件 数	行為参加人員
平成17年	79	4 052	22	901	8	326	-	-
18	89	4 236	22	901	8	326	-	-
19	56	2 030	6	172	5	204	-	-
20	70	4 182	6	172	5	204	-	-
平成21年	52	5 086	2	134	-	-	-	-
1月	65	5 253	2	134	-	-	-	-
2	50	5 875	8	574	-	-	-	-
3	61	6 743	8	574	-	-	-	-
4	77	3 379	14	1 429	4	178	-	-
5	87	4 307	14	1 429	4	178	-	-
平成21年1月	2	7	-	-	-	-	-	-
2	12	935	-	-	-	-	-	-
3	3	187	-	-	-	-	-	-
4	12	1 105	-	-	-	-	-	-
5	18	1 267	12	1 379	4	178	-	-
6	27	1 625	12	1 379	4	178	-	-
7	5	23	-	-	-	-	-	-
8	21	488	-	-	-	-	-	-
9	6	545	-	-	-	-	-	-
10	20	649	-	-	-	-	-	-
11	9	68	-	-	-	-	-	-
12	27	685	-	-	-	-	-	-
1	8	182	-	-	-	-	-	-
2	29	370	-	-	-	-	-	-
3	5	38	-	-	-	-	-	-
4	27	380	-	-	-	-	-	-
5	7	150	-	-	-	-	-	-
6	28	395	-	-	-	-	-	-
7	4	20	-	-	-	-	-	-
8	24	242	-	-	-	-	-	-
9	4	64	-	-	-	-	-	-
10	25	160	-	-	-	-	-	-
11	6	828	2	50	-	-	-	-
12	15	2 491	2	50	-	-	-	-

資料 大阪府商工労働部雇用推進室労政課

及び労働組合員数

(各年6月末現在)

員組合 組合員数	公共企業体組合		地方公務員組合		地方公営企業組合	
	組合数	組合員数	組合数	組合員数	組合数	組合員数
12 861	66	18 688	241	90 006	66	25 783
12 815	65	18 572	233	54 483	75	26 761
12 431	66	17 827	235	84 613	75	24 846
11 588	4	1 195	229	81 091	75	23 803
10 849	8	1 391	231	78 588	75	22 808
5 206	2	1 019	126	43 886	61	20 822
877	-	-	1	6	-	1
3 861	6	372	96	32 427	12	1 955
831	-	-	-	-	-	-
74	-	-	8	2 269	2	30
-	-	-	-	-	-	-

解決状況及び参加人員

件 っ た も の				争議行為を伴わないもの		労働損失日数	解決した争議	
半日未満の同盟罷業		そ の 他		件 数	総参加人員		件 数	総参加人員
件 数	行為参加人員	件 数	行為参加人員					
14	575	-	-	57	3 151	326	6	244
14	575	-	-	67	3 335	326	69	2 856
1	168	-	-	50	1 658	205	51	2 349
1	168	-	-	64	4 014	205	55	3 626
2	134	-	-	50	4 952	-	52	3 564
2	134	-	-	63	5 119	-	54	3 566
8	574	-	-	53	6 322	-	45	5 305
8	574	-	-	53	6 322	-	50	5 623
10	1 251	-	-	63	1 950	-	10	1 078
10	1 251	-	-	73	2 878	-	50	3 008
-	-	-	-	-	-	-	-	-
-	-	-	-	-	-	-	3	13
-	-	-	-	-	-	-	1	1
-	-	-	-	-	-	-	3	747
8	1 201	-	-	-	-	-	7	1 075
8	1 201	-	-	-	-	-	10	1 085
-	-	-	-	-	-	-	6	383
-	-	-	-	-	-	-	-	-
-	-	-	-	-	-	-	2	3
-	-	-	-	-	-	-	1	1
-	-	-	-	-	-	-	6	497
-	-	-	-	-	-	-	1	1
-	-	-	-	-	-	-	7	28
-	-	-	-	-	-	-	-	-
-	-	-	-	-	-	-	6	135
-	-	-	-	-	-	-	-	-
-	-	-	-	-	-	-	7	117
-	-	-	-	-	-	-	-	-
-	-	-	-	-	-	-	-	-
2	50	-	-	-	-	-	-	-
2	50	-	-	-	-	-	-	-

13-30 都道府県別常用労働者1人平均
月間現金給与総額及び定期給与

1) 「全国」の数値は、「毎月勤労統計調査全国調査」の結果によるもので、都道府県別実施している「地方調査」結果の全国平均ではない。
(事業所規模5人以上)

都道府県	調査産業計						製造業					
	現金給与総額			定期給与			現金給与総額			定期給与		
	平成19年	平成20年	平成21年	平成19年	平成20年	平成21年	平成19年	平成20年	平成21年	平成19年	平成20年	平成21年
全 国	330 313	331 300	315 294	269 508	270 511	262 357	374 484	374 362	349 603	298 514	298 588	287 092
北海道	277 207	286 063	278 351	233 826	239 853	235 962	261 784	270 809	254 590	221 675	228 732	220 338
青森県	265 028	270 324	254 409	225 924	227 746	219 084	242 066	260 104	236 195	205 740	217 375	206 797
岩手県	264 623	259 651	260 324	225 188	220 919	220 172	274 217	261 089	242 827	229 612	220 714	210 264
宮城県	279 016	281 502	293 001	233 090	236 065	242 844	303 451	288 296	282 356	248 566	240 590	242 649
秋田県	260 595	265 955	262 386	222 313	227 531	222 289	240 405	242 186	233 971	205 800	211 232	208 398
山形県	290 119	280 483	256 827	244 792	239 755	225 163	281 087	279 083	260 765	235 541	236 198	230 144
福島県	296 920	293 798	272 673	248 793	249 367	233 724	319 412	317 449	295 670	262 036	261 667	249 745
茨城県	320 065	321 844	292 902	263 703	262 766	243 427	367 054	369 880	329 453	293 881	296 275	273 479
栃木県	322 265	326 492	305 023	269 586	270 341	255 774	373 799	390 796	351 161	300 452	310 499	290 579
群馬県	303 315	310 113	297 618	250 881	257 681	251 556	355 109	350 761	328 269	289 640	287 337	276 363
埼玉県	293 267	297 423	288 106	246 133	246 925	245 637	357 330	348 439	324 996	296 532	287 220	278 690
千葉県	314 693	317 212	298 765	262 139	263 312	249 585	377 135	384 047	349 777	300 271	305 901	285 697
東京都	430 485	435 111	411 211	338 139	341 237	333 175	495 747	493 952	480 384	382 437	382 205	382 822
神奈川県	365 046	367 738	325 566	294 717	294 504	271 382	451 292	451 216	403 204	354 949	353 165	329 617
新潟県	293 892	296 666	275 786	246 480	248 947	236 773	288 558	296 537	265 841	241 756	248 158	230 876
富山県	313 125	300 392	285 722	258 947	252 116	244 206	338 138	339 857	302 039	274 620	277 766	259 589
石川県	314 597	310 994	285 351	257 182	258 248	239 077	314 797	322 303	311 421	261 308	264 621	257 840
福井県	314 596	303 126	293 284	261 486	254 244	245 499	319 533	317 080	288 295	263 026	262 720	247 274
山梨県	309 345	301 028	287 114	259 661	255 286	245 601	359 866	343 617	303 807	290 267	285 183	262 209
長野県	297 747	302 404	295 323	246 237	251 282	252 661	349 387	339 997	314 151	284 201	277 741	268 218
岐阜県	302 091	290 274	274 618	248 602	242 651	234 560	324 845	315 657	306 609	266 729	262 085	257 981
静岡県	330 523	333 811	307 415	269 728	273 157	256 098	374 095	376 276	340 138	297 780	301 359	280 354
愛知県	359 049	358 277	326 379	285 366	285 210	269 350	417 667	414 073	376 379	323 508	320 441	301 554
三重県	327 549	328 738	294 781	266 010	266 815	246 524	395 958	389 773	345 909	313 264	309 596	287 639
滋賀県	318 933	330 192	298 610	261 424	269 938	250 116	391 240	400 647	357 733	311 235	315 795	290 278
京都府	315 173	310 446	302 822	259 952	256 448	252 386	362 152	360 394	356 611	293 943	291 824	295 243
大阪府	355 529	353 783	343 383	289 260	286 957	284 573	398 404	396 382	369 777	317 204	316 958	305 403
兵庫県	321 541	311 763	295 067	260 767	254 504	244 071	399 331	391 938	360 624	313 428	307 918	288 592
奈良県	298 967	298 033	287 893	244 401	243 905	239 319	360 979	360 662	341 640	292 217	294 710	284 080
和歌山県	298 886	304 435	293 255	245 620	250 731	243 766	317 840	318 046	304 478	256 703	255 677	249 631
鳥取県	276 537	281 478	268 939	233 938	236 068	228 841	278 393	286 076	253 748	233 649	235 219	218 587
島根県	275 641	271 979	267 685	230 580	230 079	228 447	267 503	267 150	254 170	223 870	225 791	222 478
岡山県	326 425	321 148	312 409	266 629	262 999	260 529	369 550	363 684	344 299	294 041	290 810	283 131
広島県	332 765	327 553	306 625	269 249	265 207	253 275	372 726	374 395	333 468	294 529	292 916	272 470
山口県	311 553	306 222	296 821	253 384	249 439	243 707	367 501	361 252	364 985	286 322	280 061	285 313
徳島県	312 577	305 062	281 158	257 180	251 559	234 328	343 873	347 753	318 268	268 556	268 644	251 626
香川県	311 179	303 767	292 783	256 102	252 828	247 803	293 462	295 442	302 009	245 061	250 563	258 175
愛媛県	295 673	289 472	271 190	245 924	241 887	229 279	290 264	283 931	310 510	239 969	238 599	256 316
高知県	279 327	286 287	258 278	236 014	244 481	221 797	260 381	253 000	225 930	225 257	219 215	197 756
福岡県	306 530	302 048	297 643	248 705	248 444	249 614	325 314	324 612	306 016	262 334	263 411	255 470
佐賀県	283 786	289 464	253 013	236 741	239 886	215 157	322 660	316 806	269 874	257 700	251 037	225 845
長崎県	268 030	271 668	280 990	224 490	227 169	234 216	289 722	295 380	319 562	240 614	237 128	259 186
熊本県	270 179	269 679	264 489	226 873	226 714	225 762	301 459	307 528	303 354	247 034	251 169	253 940
大分県	280 278	274 474	263 695	234 968	232 345	223 983	332 430	330 217	285 545	264 203	264 091	237 184
宮崎県	278 126	271 257	253 455	231 687	228 384	216 270	266 265	264 086	252 134	221 160	220 706	215 175
鹿児島県	276 008	269 387	262 615	227 977	222 532	221 764	289 992	290 253	254 753	237 153	236 894	213 399
沖縄県	247 001	254 724	248 021	212 011	217 268	215 618	226 848	239 683	229 090	200 033	212 009	203 254