

第 13 章

賃金及び労働

第 13 章

賃金及び労働

毎月勤労統計調査

概況

平成19年における大阪府の勤労者の賃金、労働時間及び雇用の状況は、「毎月勤労統計調査地方調査年報」によると、賞与等を含めた現金給与総額は、前年比0.9%減となり、物価変動分を差し引いた実質賃金は、前年比0.9%の減少となった。

景気動向を敏感に反映する所定外労働時間は、前年比9.0%の増加となり、雇用については、常用雇用指数が前年比0.4%の減少となった。

「職業安定業務統計」（平成19年度）によると新規求人倍率は1.71（前年1.86）、就職率は29.9%（前年30.6%）と減少した。

賃金

平成19年の府内の常用労働者1人平均月間現金給与総額は事業所規模5人以上調査事業所計で35万5529円となり、前年に比べ0.9%の減少となった。年間合計額では426万6348円となり、全国平均（396万3756円）に比べ約30万円上回っている。

実質賃金は、消費者物価指数（持家の帰属家賃を除く総合指数）が増減なしで、前年比0.9%減となり3年ぶりの減少となった。

現金給与総額の1人平均月額を産業別にみると、「電気・ガス・熱供給・水道業」の66万4295円が最多で、「飲食店・宿泊業」の14万5355円が最少であった。

男女別現金給与総額では、男子は月額44万5849円、女子は21万8176円で、男子を100とすると女子は48.9で、前年の47.4に比べ1.5ポイント格差が縮小した。男女の格差は、勤続年数や、パートタイムなど就業形態の違いによるところが大きい。

夏季・年末賞与

夏季及び年末賞与については、事業所規模30人以上の事業所について集計を行っている。

夏季賞与（6～8月支給）の1人平均支給額は、50万1095円で前年に比べ8.1%減少し、年末賞与（11～1月支給）は52万4675円で3.6%の減少となった。

平均支給率（所定内給与に対する割合）は、夏季賞与が1.35ヵ月分で前年を0.09ヵ月分下回った、年末賞与が1.41ヵ月分で前年を0.03ヵ月分下回った。

労働時間

平成19年の1人平均月間総実労働時間は149.3時間で、前年に比べ0.8%増加し、年間合計は1792時間となった。全国平均より月間で1.4時間、年間で16時間短い。

総実労働時間を所定内労働時間と残業時間を中心とする所定外労働時間にわけてみると、所定内労働時間は月間139.1時間で前年に比べ0.2%増加となっている。一方、景気の動向に大きく左右される所定外労働時間は月間10.2時間で前年に比べ9.0%の増加となった。

産業別の年間総実労働時間で、最も長かったのが「建設業」の2116時間、最も短かったのが「教育、学習支援業」の1294時間で、その差は822時間である。なお、総実労働時間が2000時間を超えているのは「建設業」、「運輸業」と「不動産業」で、他はいずれも下回っている。

雇用

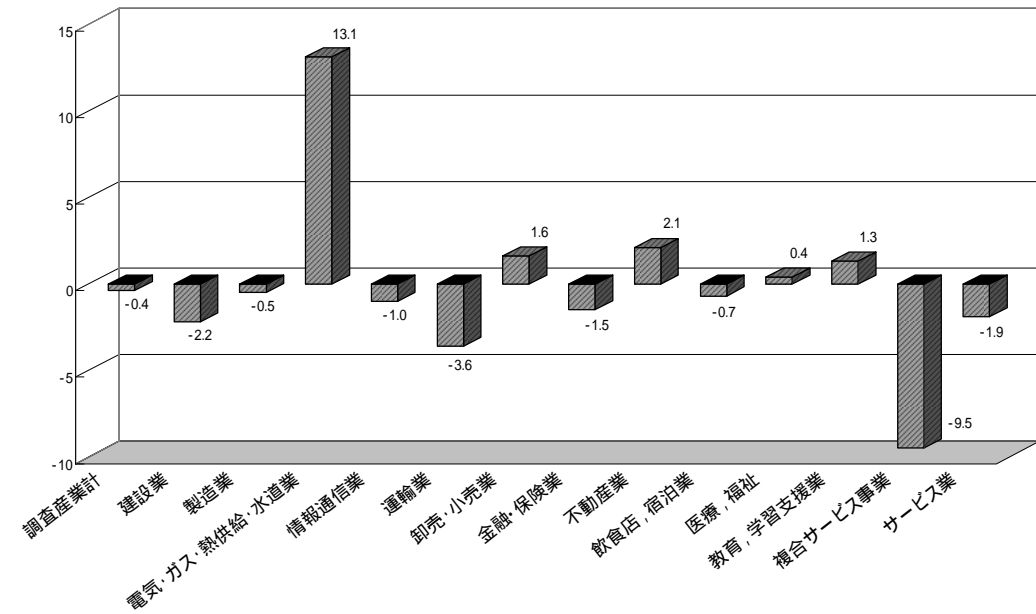
平成19年平均の常用雇用指数（平成17年＝100）は99.2で、前年に比べ、0.4%の減少となった。

また、全常用労働者に占めるパートタイム労働者の割合は、25.6%で前年に比べ0.5ポイントの増加となっている。

常用雇用の動き対前年比（平成19年平均）

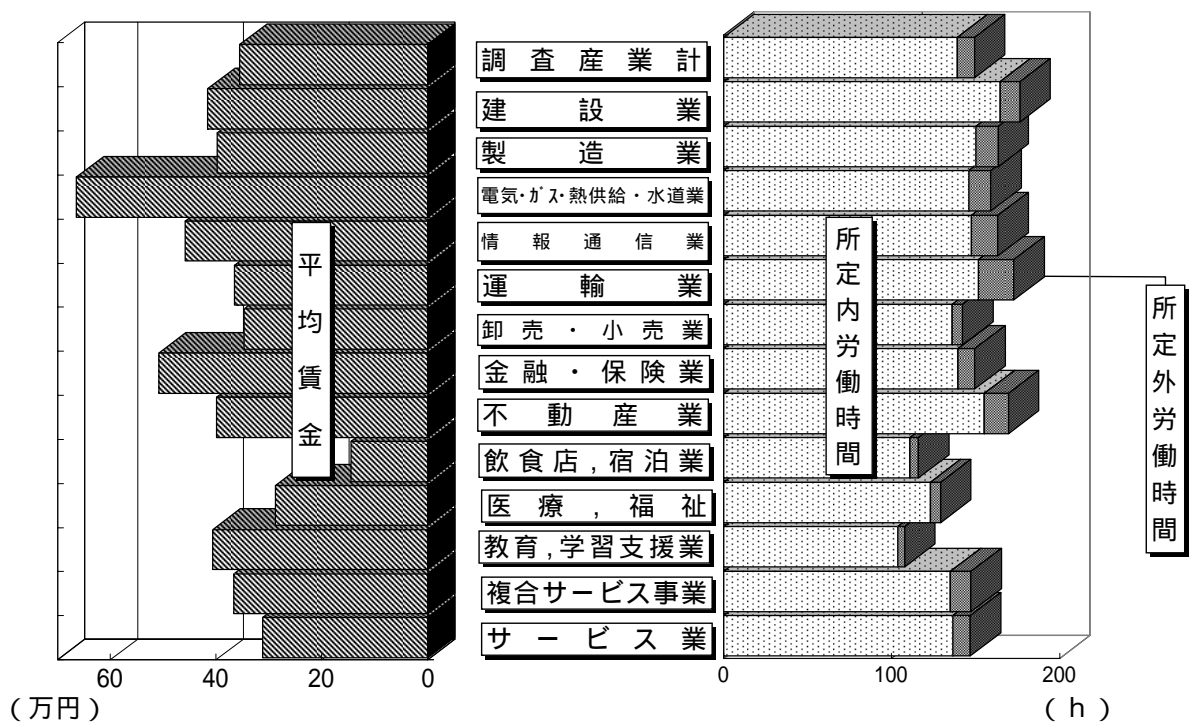
（規模5人以上）

（%）



産業別平均賃金と労働時間（平成19年平均）

（規模5人以上）



労働力調査

概況

「労働力調査」(平成19年平均)によると、大阪府の労働力人口は439万4千人で、前年に比べると3万4千人減少した。

就業者数は416万1千人で、前年に比べると1万3千人減少し、完全失業率は5.3%で、前年に比べると0.4ポイント低下し、5年連続で低下した。

労働力人口

労働力調査による、平成19年平均の15歳以上人口は760万8千人で、前年に比べると3万2千人増加した。このうち労働力人口は439万4千人で、前年に比べると3万4千人減少した。

労働力人口を男女別にみると、男性は260万2千人、女性は179万2千人で、前年に比べると男性は3万5千人減少し、女性は1千人増加した。

男性は比較可能な平成9年以降最低となった。

次に労働力人口比率(15歳以上人口に占める労働力人口の割合)についてみると、平成19年平均は57.8%で、前年に比べると0.6ポイント低下した。

男女別にみると、男性は71.2%、女性は45.3%で、前年に比べると男性は1.2ポイント、女性は0.2ポイントそれぞれ低下した。

就業者

労働力調査による、平成19年平均の就業者数は416万1千人で、前年に比べると1万3千人減少した。

男女別にみると、男性は245万9千人、女性は170万2千人で、前年に比べると男性は2万4千人減少し、女性は1万人増加した。

完全失業者・完全失業率

労働力調査による、平成19年平均の完全失業者数は23万3千人で、前年に比べると2万1千人減少し、5年連続で減少した。

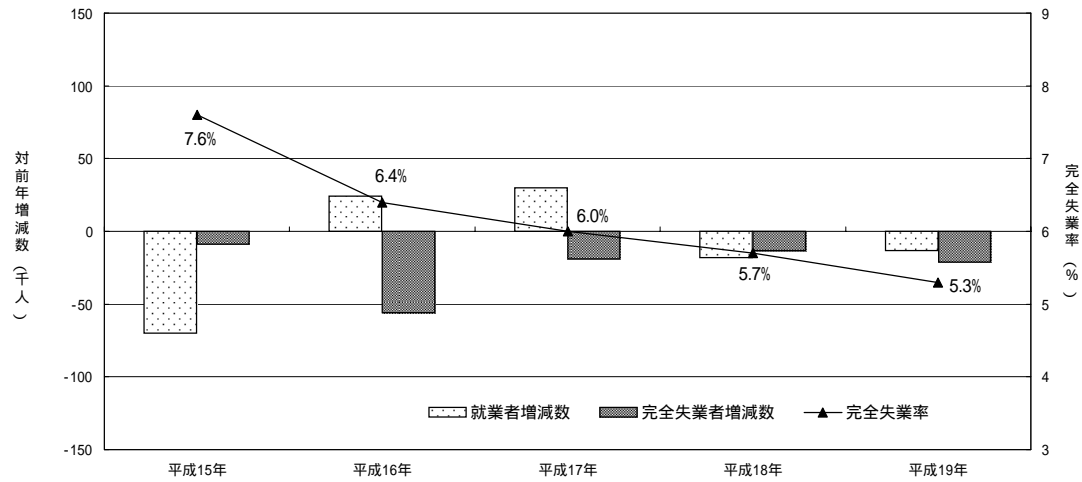
男女別にみると、男性は14万3千人、女性は9万1千人で、前年に比べると男性は1万2千人、女性は8千人それぞれ減少し、男女ともに5年連続で減少した。

平成19年平均の完全失業率は5.3%で、前年に比べると0.4ポイント低下し、5年連続で低下した。

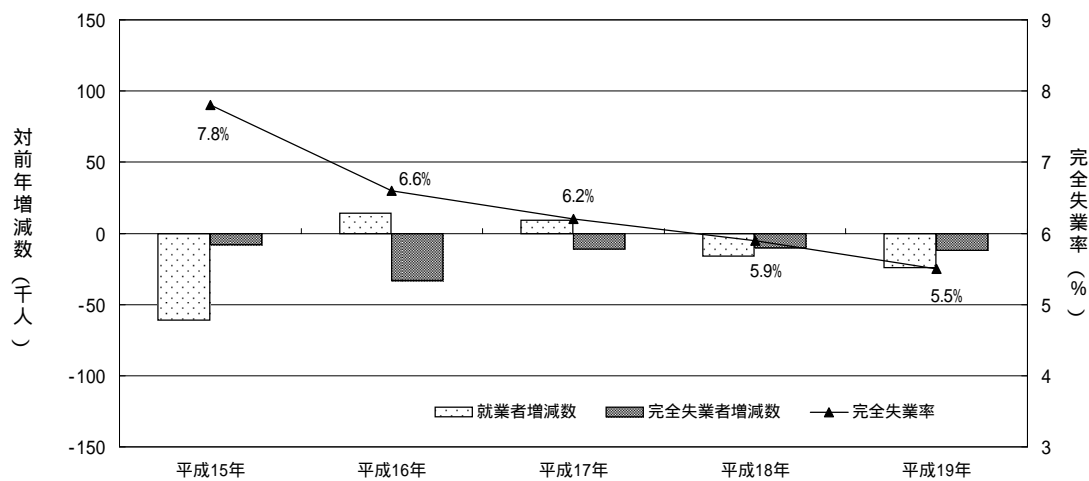
男女別にみると、男性は5.5%、女性は5.1%で、前年に比べると男女ともに0.4ポイント低下した。男性は5年連続の低下、女性は4年連続の低下となった。

男女の完全失業率を比べると、平成11年以降は男性の完全失業率が女性を上回っている。

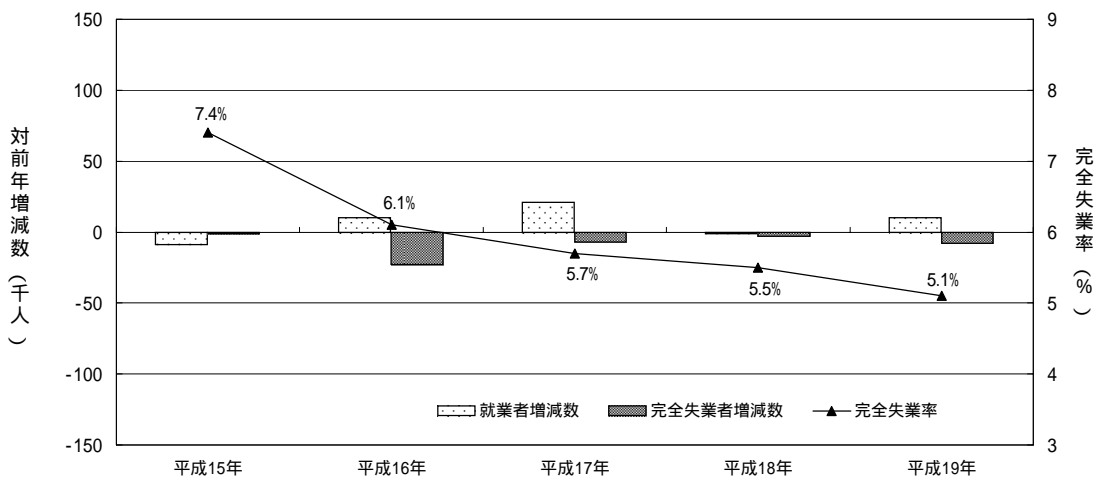
就業者・完全失業者の対前年同期増減数と完全失業率の推移(男女計)



就業者・完全失業者の対前年同期増減数と完全失業率の推移(男性)



就業者・完全失業者の対前年同期増減数と完全失業率の推移(女性)



第1表

産業別常用労働者1人平均

1) 「毎月勤労統計調査地方調査」による。この調査の対象は、日本標準産業分類にいう鉱業、建設業、製造業、電気・ガス・熱供給・水において常時5人以上の常用労働者を雇用する事業所である。(なお、鉱業の対象事業所が少ないために各表鉱業欄は削除した。また、
 2) 第1表～第6表は賃金に関する統計表であり、各名称の定義は次のとおりである。
 (1) 現金給与総額は、「定期給与」及び「特別給与」の合計額である。(2) 定期給与とは、労働協約、就業規則等によりあらかじめ
 (3) 超過労働給与とは、所定の労働時間を超える労働に対して支給される給与であり(4) 特別給与とは、現金給与総額のうち定期給与を除いた

産業 (規模5人以上)		平成15年平均	平成16年平均	平成17年平均	平成18年平均	平成19年平均
		円				
T L	調査業	370 424	359 553	361 226	363 017	355 529
E	建設業	421 936	405 930	399 623	410 479	415 921
F	製造業	393 895	406 665	407 771	407 725	398 404
G H	電気・ガス・熱供給・水道業	629 284	581 327	564 995	615 236	664 295
I	情報通信業	-	509 183	482 551	499 470	458 141
J	運輸業	-	406 197	426 450	422 470	364 942
K	卸売業	-	303 472	308 667	315 103	346 978
L	金融業	-	499 853	524 045	547 459	508 610
M	不動産業	-	429 451	430 961	464 380	398 874
N	飲食店、宿泊業	-	187 855	181 717	178 183	145 355
O	医療、福祉業	-	319 191	319 823	316 880	287 393
P	教育、学習支援事業	-	495 995	447 956	434 007	405 938
Q	複合サービス業	-	360 204	368 738	359 925	366 587
F09,10	食料品・たばこ	-	309 737	308 920	309 374	312 378
F11	繊維業	-	345 308	340 915	318 765	273 935
F12	衣服業	335 988	317 345	301 356	298 860	334 756
F13	木材業	235 074	283 520	291 000	291 898	251 091
F14	家具・木製製品	335 439	342 162	407 160	383 634	365 812
F15	印刷業	298 905	311 101	304 538	358 832	358 200
F16	化学工業	300 805	295 064	295 434	345 004	356 484
F17	石油・石炭業	-	363 215	368 114	354 482	339 560
F18	プラスチック製品	548 072	574 633	602 502	583 244	480 807
F19	ゴム・プラスチック製品	346 961	431 989	X	X	542 725
F20	窯業・土石製品	316 242	358 398	350 668	349 681	352 437
F21	窯業・土石製品	330 032	308 383	361 550	371 146	328 208
F22	窯業・土石製品	269 992	228 301	240 016	X	297 862
F23	鉄鋼業	394 184	380 072	391 732	338 316	379 414
F24	鉄鋼業	378 165	416 498	460 706	419 386	417 023
F25	鉄鋼業	399 901	418 806	424 547	403 741	358 743
F26	金属製品	361 219	420 531	412 761	423 567	419 783
F27	電気機械器具	-	440 436	438 870	438 819	457 791
F28	電気機械器具	-	467 651	465 035	486 634	555 973
F29	情報通信機械器具	-	491 940	487 501	489 867	442 894
F30	電子部品・機械器具	-	444 190	458 463	460 648	452 977
F31	輸送機械器具	412 877	436 632	457 409	458 365	401 286
F32	精密機械器具	438 137	300 019	315 714	333 873	290 663
J-1	卸売業	-	279 221	293 473	319 148	376 554
J-2	小売業	-	402 378	409 906	410 665	473 488
		-	196 532	198 085	205 233	196 599
	調査業	459 373	454 534	455 540	457 324	445 849
	建設業	448 914	439 726	430 799	448 855	449 296
	製造業	470 763	483 331	480 219	481 245	473 977
	電気・ガス・熱供給・水道業	661 376	613 900	593 679	637 710	696 569
	情報通信業	-	575 842	562 274	582 790	512 862
	運輸業	-	428 962	448 020	446 697	401 827
	卸売業	-	420 738	426 242	431 518	460 982
	金融業	-	656 670	695 324	721 806	668 939
	不動産業	-	490 084	492 253	523 596	471 110
	飲食店、宿泊業	-	286 060	262 290	246 658	195 949
	医療、福祉業	-	468 065	480 824	472 661	429 240
	教育、学習支援事業	-	616 567	586 151	567 547	497 055
	複合サービス業	-	438 555	446 022	435 206	448 632
		-	399 528	402 106	399 530	403 375
	調査業	226 326	213 239	215 294	216 607	218 176
	建設業	231 069	218 034	207 944	217 661	242 653
	製造業	206 079	216 728	221 794	223 533	219 271
	電気・ガス・熱供給・水道業	370 530	364 899	347 527	407 219	498 801
	情報通信業	-	280 608	264 251	260 529	302 768
	運輸業	-	250 109	281 433	274 686	208 902
	卸売業	-	176 578	181 985	189 212	200 841
	金融業	-	317 499	328 415	340 940	357 724
	不動産業	-	273 844	270 465	290 261	244 886
	飲食店、宿泊業	-	112 550	116 298	113 605	99 024
	医療、福祉業	-	268 534	268 901	267 255	246 684
	教育、学習支援事業	-	376 068	325 365	304 422	318 734
	複合サービス業	-	206 261	213 398	213 811	233 065
		-	195 955	185 035	185 120	192 322

資料 大阪府総務部統計課「毎月勤労統計調査地方調査年報」

月間現金給与額(現金給与総額)

道業、情報通信業、運輸業、卸売・小売業、金融・保険業、不動産業、飲食店、宿泊業、医療、福祉、教育、学習支援業、複合サービス事業、サービス業
時系列比較を行う場合は抽出替えによるギャップを修正している指数によられたい。))

め定められている支給条件、算定方法によって支給される給与である。(超過労働給を含む。) 部分である。

1月	平			成			19			年			別	業
	2月	3月	4月	5月	6月	7月	8月	9月	10月	11月	12月			
293 319	293 496	301 602	303 284	297 886	490 027	440 454	298 020	294 736	293 849	304 814	653 578	T L		
375 726	367 391	369 608	378 915	365 857	544 283	458 455	379 383	368 336	356 541	376 981	652 462	E		
320 562	320 837	324 151	328 574	318 755	555 227	529 599	332 086	317 374	319 029	328 177	782 500	F		
488 063	494 364	611 392	499 612	500 855	1 486 703	659 418	464 640	458 990	454 264	451 909	1 437 648	G		
358 789	362 720	383 777	379 829	364 172	826 340	430 576	357 758	367 101	370 749	387 552	907 690	H		
311 942	313 067	314 286	325 132	317 644	444 266	479 098	316 590	310 822	308 698	323 657	618 538	I		
277 050	281 234	288 836	292 809	291 661	444 960	479 172	286 405	286 082	288 912	296 288	647 255	J		
414 798	399 179	441 086	411 519	484 790	775 768	553 748	394 451	433 373	399 754	512 340	877 497	K		
357 329	356 746	369 430	382 669	353 019	618 615	391 840	335 714	309 776	319 296	301 008	686 709	L		
144 141	143 496	140 529	146 611	140 447	181 368	139 639	134 416	130 734	125 458	128 738	189 179	M		
235 261	249 914	251 645	251 539	235 192	349 432	346 400	246 361	244 796	245 818	246 762	545 386	N		
304 753	306 016	335 236	327 819	300 130	675 134	470 885	310 811	317 976	333 469	317 604	869 598	O		
283 308	313 075	321 862	284 864	286 350	698 024	299 739	291 775	324 735	304 038	285 752	704 487	P		
270 748	260 152	270 111	272 045	272 586	404 841	378 340	270 552	270 334	267 517	278 368	531 497	Q		
235 431	226 838	231 317	243 836	226 895	304 590	340 317	241 977	238 322	231 449	237 135	524 931	F09,10		
308 367	299 061	305 790	297 091	266 509	574 440	289 647	270 336	274 494	276 858	277 870	570 945	F11		
223 063	208 781	216 018	231 339	217 858	260 256	321 926	265 684	217 081	218 418	230 811	397 494	F12		
351 273	302 697	284 684	295 288	283 870	356 908	624 943	336 066	306 990	298 120	294 020	654 924	F13		
307 076	314 985	356 069	312 188	294 115	408 101	458 749	354 927	305 532	305 501	293 040	579 875	F14		
311 088	310 528	342 489	326 761	333 651	331 349	529 312	308 291	284 758	290 271	300 806	600 657	F15		
290 520	302 859	299 266	303 861	295 247	353 629	465 714	314 939	300 644	301 878	301 486	539 659	F16		
360 525	366 485	376 309	370 089	377 772	848 656	529 280	360 378	358 323	353 556	393 647	1 062 543	F17		
455 154	438 736	468 345	445 009	446 822	911 481	635 570	376 483	403 049	402 176	650 330	867 564	F18		
292 309	295 320	301 016	330 587	292 445	452 735	485 502	289 199	302 853	283 476	285 691	620 839	F19		
274 040	282 982	288 693	292 438	284 721	313 447	524 184	284 850	285 553	257 731	285 050	543 903	F20		
237 285	231 518	227 344	210 751	213 689	230 900	252 085	410 973	241 957	230 966	241 445	872 635	F21		
316 399	317 273	313 359	330 467	339 592	359 597	456 919	341 553	325 300	324 608	336 703	806 886	F22		
306 892	315 436	321 154	332 255	309 272	723 816	398 021	343 315	317 350	320 833	434 074	867 751	F23		
381 668	308 385	300 028	305 966	300 008	381 355	400 481	306 074	291 572	294 580	295 359	730 807	F24		
338 974	350 575	350 344	340 958	330 830	669 874	413 066	366 012	332 275	340 493	339 467	862 031	F25		
362 180	357 647	359 732	383 116	369 127	494 261	777 218	376 915	364 353	371 363	363 021	914 886	F26		
372 408	384 046	384 426	387 830	382 427	1 177 147	894 408	380 917	375 554	386 797	415 761	1 126 281	F27		
357 067	352 282	355 573	373 696	358 926	721 805	522 655	337 952	346 940	347 575	342 136	901 573	F28		
335 835	344 270	339 210	342 438	340 298	669 511	663 473	327 114	343 531	350 592	345 805	1 052 577	F29		
306 624	314 668	311 111	302 754	304 949	468 168	684 572	320 893	322 780	350 789	316 198	797 162	F30		
253 030	268 960	272 923	262 625	259 942	285 409	269 377	272 500	268 499	257 206	261 714	563 492	F31		
318 796	328 759	323 472	322 596	323 422	326 186	610 697	314 471	312 594	303 370	305 564	737 577	F32		
370 799	384 042	389 921	391 090	377 176	638 201	665 928	376 037	378 321	385 132	379 569	935 926	J - 1		
168 236	162 045	171 552	177 519	189 212	212 192	255 718	179 105	175 389	173 029	195 629	300 161	J - 2		
365 231	364 547	374 234	374 593	368 805	625 487	559 625	371 629	366 160	365 757	379 745	834 657	T L		
404 809	395 130	397 521	408 356	393 909	594 101	495 398	409 245	396 522	382 716	407 201	709 628	E		
378 693	377 674	380 997	385 543	375 927	678 212	637 848	389 440	372 216	375 469	384 268	946 403	F		
504 803	511 676	633 367	516 704	517 716	1 540 696	607 656	492 277	485 543	494 352	498 338	1 579 123	G		
409 118	410 560	432 067	425 133	409 109	918 104	473 184	396 803	405 502	407 033	432 715	1 031 862	H		
341 405	347 626	346 512	354 334	345 333	488 937	526 948	347 961	337 112	337 737	357 333	691 726	I		
365 658	368 837	380 090	382 909	381 172	609 434	640 201	376 847	376 338	379 465	385 505	882 865	J		
539 251	517 257	574 098	527 575	641 205	992 333	750 567	520 661	579 823	534 925	717 436	1 162 052	K		
413 400	412 659	432 706	448 002	406 902	743 925	459 859	392 359	366 235	381 156	356 194	834 225	L		
187 963	185 868	181 413	183 657	180 224	243 193	199 086	183 415	178 636	173 633	180 930	275 351	M		
359 547	377 811	388 066	388 398	361 716	503 986	501 982	373 987	367 871	371 617	369 383	773 275	N		
373 526	376 832	416 185	408 139	366 722	810 954	592 974	376 625	383 362	406 009	384 795	1 058 721	O		
337 199	373 602	391 768	344 016	330 262	855 521	361 850	352 589	388 457	387 150	393 321	970 846	P		
340 775	333 555	343 038	342 983	343 383	536 183	502 933	345 213	344 222	339 594	351 406	715 832	Q		
183 479	184 502	189 494	193 296	188 975	283 992	260 826	186 399	186 319	185 633	193 194	380 139	T L		
224 238	223 300	226 376	231 338	223 478	295 254	271 077	222 318	218 426	218 089	214 137	344 577	E		
183 664	185 609	188 902	193 375	183 971	268 651	273 036	195 020	186 691	185 738	195 055	390 341	F		
333 250	335 989	412 946	347 066	351 841	1 011 140	849 889	363 154	361 308	306 748	279 131	910 868	G		
228 751	236 097	250 625	253 144	232 304	551 592	300 874	243 435	252 516	263 313	263 581	565 536	H		
215 059	173 717	176 349	195 015	196 808	248 842	268 146	179 699	185 909	181 133	186 720	301 620	I		
163 877	170 250	171 130	176 006	176 728	236 686	273 406	170 332	170 325	172 881	180 558	345 724	J		
282 625	275 020	299 957	294 715	331 779	564 912	373 904	282 077	303 763	283 045	349 461	632 068	K		
229 234	227 189	240 597	248 112	233 536	340 739	250 136	217 721	192 887	191 084	184 909	381 381	L		
100 535	99 645	97 762	107 073	98 981	122 482	92 263	93 357	91 681	85 915	88 091	114 015	M		
200 935	214 389	214 913	214 129	200 342	305 985	300 453	208 819	208 134	208 182	209 330	477 132	N		
239 508	239 579	258 216	253 660	237 121	543 372	352 222	246 877	254 598	263 220	253 055	686 871	O		
182 662	195 395	187 254	174 218	205 191	410 388	187 650	181 221	208 561	188 917	177 770	438 525	P		
172 352	164 032	174 076	179 130	179 893	231 970	215 132	171 868	173 551	173 001	183 528	288 347	Q		

第2表

産業別常用労働者実質

1) 「毎月勤労統計調査地方調査」による。この調査の対象は、日本標準産業分類にいう鉱業、建設業、製造業、電気・ガス・熱供給・水道業、サービス業において常時5人以上の常用労働者を雇用する事業所である。(なお、産業分類の改訂に伴い指数を作成することができない産業また、時系列比較を行う場合は抽出替えによるギャップを修正している指数によられたい。)

2) 第1表～第6表は賃金に関する統計表であり、各名称の定義は次のとおりである。

(1) 現金給与総額は、「定期給与」及び「特別給与」の合計額である。

(2) 定期給与は、労働協約、就業規則等によりあらかじめ

(3) 超過労働給与は、所定の労働時間を超える労働に対して支給される給与である。

(4) 特別給与は、現金給与総額のうち定期給与を除いた

3) 実質賃金指数 = 名目賃金指数 / 消費者物価指数 (持家の帰属家賃を除く総合指数) × 100、平成17年平均 = 100、平成17年基準

産業 (規模5人以上)	平成15年 平均	平成16年 平均	平成17年 平均	平成18年 平均	平成19年 平均	前年比 (%)		
						平成15年 平均	平成16年 平均	平成17年 平均
T L 調査産業計	101.6	99.2	100.0	100.4	99.5	1.4	2.4	0.8
E 建設業	98.5	101.2	100.0	102.9	103.8	3.1	2.8	1.2
F 製造業	96.4	98.1	100.0	99.9	98.8	1.5	1.8	1.9
G 電気・ガス・熱供給・水道業	104.4	101.1	100.0	108.0	110.9	4.7	3.1	1.1
H 情報通信業	-	-	100.0	103.7	102.2	-	-	-
I 運輸業	-	-	100.0	98.7	93.3	-	-	-
J 卸売・小売業	-	-	100.0	102.0	104.3	-	-	-
K 金融・保険業	-	-	100.0	104.5	95.2	-	-	-
L 不動産業	-	-	100.0	107.4	98.6	-	-	-
M 飲食店、宿泊業	-	-	100.0	98.0	92.8	-	-	-
N 医療、福祉	-	-	100.0	99.1	96.8	-	-	-
O 教育、学習支援業	-	-	100.0	96.8	94.8	-	-	-
P 複合サービス事業	-	-	100.0	97.5	95.6	-	-	-
Q サービス業	-	-	100.0	100.2	101.5	-	-	-
F09,10 食料品・たばこ	-	-	100.0	93.8	92.9	-	-	-
F11 繊維	-	-	100.0	99.0	103.2	-	-	-
F12 衣服	-	-	100.0	100.1	103.7	-	-	-
F13 木材・木製品	-	-	100.0	93.9	88.0	-	-	-
F14 家具・装備品	-	-	100.0	117.6	121.5	-	-	-
F15 パルプ・紙	-	-	100.0	117.0	117.7	-	-	-
F16 印刷・同関連品	-	-	100.0	96.3	98.4	-	-	-
F17 化学工業	-	-	100.0	96.7	85.4	-	-	-
F18 石油・石炭	-	-	100.0	X	104.7	-	-	-
F19 プラスチック製品製造業	-	-	100.0	99.8	92.1	-	-	-
F20 ゴム製品製造業	-	-	100.0	102.8	100.6	-	-	-
F21 なめし革	-	-	100.0	X	122.2	-	-	-
F22 窯業・土石製品	-	-	100.0	86.4	91.8	-	-	-
F23 鉄鋼業	-	-	100.0	91.4	91.4	-	-	-
F24 非鉄金属製造業	-	-	100.0	95.1	89.2	-	-	-
F25 金属製品製造業	-	-	100.0	102.4	99.7	-	-	-
F26 一般機械器具	-	-	100.0	99.9	98.6	-	-	-
F27 電気機械器具	-	-	100.0	104.7	119.0	-	-	-
F28 情報通信機械器具	-	-	100.0	99.9	95.3	-	-	-
F29 電子部品・デバイス	-	-	100.0	99.3	99.3	-	-	-
F30 輸送用機械器具	-	-	100.0	100.0	95.9	-	-	-
F31 精密機械器具	-	-	100.0	105.9	91.9	-	-	-
F32 その他	-	-	100.0	108.8	116.4	-	-	-
J - 1 卸売業	-	-	100.0	100.0	101.1	-	-	-
J - 2 小売業	-	-	100.0	103.6	105.6	-	-	-

資料 大阪府総務部統計課「毎月勤労統計調査地方調査年報」

賃金指数（現金給与総額）

情報通信業、運輸業、卸売・小売業、金融・保険業、不動産業、飲食店、宿泊業、医療、福祉、教育、学習支援業、複合サービス事業、（調査産業計、建設業、製造業、電気・ガス・熱供給・水道業、以外の産業）及び対象事業所の少ない鉱業については各表から削除した。

め定められている支給条件、算定方法によって支給される給与である。（超過労働給与を含む。）部分である。

平成18年 平均	平成19年 平均	平成19年 月 別												産 業
		1 月	2 月	3 月	4 月	5 月	6 月	7 月	8 月	9 月	10 月	11 月	12 月	
0.4	0.9	82.4	82.8	84.8	85.0	83.2	137.1	123.7	83.4	82.3	81.6	85.0	182.2	T L
2.9	0.9	94.1	92.4	92.7	94.6	91.0	135.7	114.6	94.6	91.7	88.3	93.7	162.1	E
0.1	1.1	79.9	80.3	80.9	81.7	78.9	137.8	131.9	82.4	78.6	78.6	81.3	193.4	F
8.0	2.7	81.4	82.9	102.1	83.1	83.0	247.1	109.9	77.2	76.1	75.0	74.9	237.9	G
3.7	1.4	80.3	81.6	86.0	84.8	81.0	184.3	96.4	79.8	81.7	82.1	86.2	201.7	H
1.3	5.5	79.9	80.6	80.6	83.1	80.9	113.4	122.7	80.8	79.2	78.3	82.4	157.3	I
2.0	2.3	83.7	85.4	87.3	88.2	87.6	133.9	144.6	86.2	85.9	86.3	88.9	194.0	J
4.5	8.9	78.0	75.5	83.0	77.2	90.6	145.3	104.0	73.9	81.0	74.4	95.7	163.7	K
7.4	8.2	88.8	89.0	91.9	94.7	87.1	153.0	97.2	83.0	76.4	78.5	74.2	169.1	L
2.0	5.3	92.4	92.4	90.2	93.7	89.4	115.8	89.4	85.8	83.2	79.5	82.0	120.3	M
0.9	2.3	79.6	85.0	85.2	84.9	79.0	117.7	117.1	83.0	82.3	82.2	82.9	183.1	N
3.2	2.1	71.5	72.1	78.7	76.7	70.0	157.7	110.3	72.6	74.2	77.4	74.0	202.3	O
2.5	1.9	74.2	82.4	84.4	74.4	74.6	182.2	78.4	76.1	84.5	78.7	74.4	183.2	P
0.2	1.3	88.4	85.3	88.2	88.5	88.4	131.6	123.3	87.9	87.6	86.3	90.2	172.0	Q
6.2	1.0	80.2	77.7	78.9	82.9	76.8	103.4	115.8	82.2	80.7	78.1	80.3	177.5	F09, 10
1.0	4.2	95.6	93.1	94.9	91.8	82.1	177.3	89.7	83.4	84.5	84.9	85.5	175.5	F11
0.1	3.6	92.6	87.1	89.7	95.7	89.9	107.6	133.5	109.8	89.5	89.7	95.1	163.6	F12
6.1	6.3	84.8	73.5	68.8	71.1	68.2	85.8	150.8	80.8	73.7	71.2	70.5	156.9	F13
17.6	3.3	104.7	108.0	121.6	106.2	99.7	138.7	156.4	120.6	103.6	103.1	99.3	196.2	F14
17.0	0.6	103.3	103.6	113.9	108.2	110.2	109.6	175.6	102.0	94.0	95.3	99.2	197.9	F15
3.7	2.2	84.6	88.7	87.2	88.3	85.5	102.6	135.5	91.4	87.0	87.0	87.2	156.0	F16
3.3	11.7	64.4	65.8	67.3	65.9	67.1	151.0	94.5	64.1	63.7	62.5	69.8	188.2	F17
X	X	88.4	85.6	91.0	86.1	86.2	176.2	123.3	72.8	77.7	77.2	125.3	167.0	F18
0.2	7.7	76.6	77.8	79.0	86.4	76.1	118.2	127.1	75.5	78.8	73.5	74.4	161.4	F19
2.8	2.1	84.7	88.0	89.3	90.2	87.5	96.5	161.9	87.7	87.7	78.8	87.5	166.8	F20
X	X	97.1	95.2	93.1	86.0	86.9	94.1	103.0	167.4	98.4	93.4	98.1	354.1	F21
13.6	6.2	76.6	77.2	76.0	79.8	81.7	86.7	110.5	82.4	78.2	77.8	81.0	193.8	F22
8.6	0.0	67.8	70.0	71.0	73.2	67.9	159.2	87.8	75.5	69.7	70.0	95.2	190.0	F23
4.9	6.2	95.5	77.5	75.1	76.3	74.6	95.0	100.0	76.2	72.5	72.9	73.4	181.3	F24
2.4	2.6	80.8	84.1	83.6	81.1	78.4	159.2	98.5	87.0	78.8	80.3	80.5	204.0	F25
0.1	1.3	78.3	77.8	77.9	82.6	79.3	106.5	167.9	81.2	78.3	79.4	78.0	196.3	F26
4.7	13.7	80.1	83.0	82.8	83.2	81.7	252.2	192.2	81.6	80.3	82.3	88.8	240.3	F27
0.1	4.6	77.1	76.5	76.9	80.5	77.0	155.3	112.7	72.7	74.5	74.3	73.4	193.1	F28
0.7	0.0	73.6	75.9	74.5	74.9	74.2	146.2	145.3	71.4	74.9	76.1	75.3	229.0	F29
0.0	4.1	73.8	76.1	75.0	72.7	73.0	112.2	164.6	76.9	77.2	83.5	75.6	190.3	F30
5.9	13.2	80.2	85.7	86.5	83.0	81.8	90.1	85.3	86.0	84.5	80.6	82.4	177.1	F31
8.8	7.0	98.7	102.3	100.3	99.6	99.6	100.6	189.0	97.0	96.2	92.9	94.0	226.6	F32
0.0	1.1	79.6	82.8	83.8	83.8	80.5	136.5	142.8	80.4	80.7	81.8	81.0	199.4	J - 1
3.6	1.9	90.8	87.8	92.6	95.4	101.4	114.0	137.7	96.2	94.0	92.3	104.8	160.6	J - 2

第3表

産業別常用労働者名目

- 1) 「毎月勤労統計調査地方調査」による。この調査の対象は、日本標準産業分類にいう鉱業、建設業、製造業、電気・ガス・熱供給・水道業、サービス業において常時5人以上の常用労働者を雇用する事業所である。(なお、産業分類の改訂に伴い指数を作成することができない産業また、時系列比較を行う場合は抽出替えによるギャップを修正している指数によらるたい。)
- 2) 第1表～第6表は賃金に関する統計表であり、各名称の定義は次のとおりである。
 (1)現金給与総額は、「定期給与」及び「特別給与」の合計額である。
 (2)定期給与は、労働協約、就業規則等によりあらかじめ定められた給与である。
 (3)超過労働給与は、所定の労働時間を超える労働に対して支給される給与である。
 (4)特別給与は、現金給与総額のうち定期給与を除いたものである。
- 3)平成17年平均=100、平成17年基準

	産 業 (規模5人以上)	平成15年 平 均	平成16年 平 均	平成17年 平 均	平成18年 平 均	平成19年 平 均	前 年 比 (%)		
							平成15年 平 均	平成16年 平 均	平成17年 平 均
T L	調 査 産 業 計	102.5	100.1	100.0	100.4	99.5	1.6	2.3	0.1
E	建 設 業	99.4	102.1	100.0	102.9	103.8	3.3	2.7	2.1
F	製 造 業	97.3	99.0	100.0	99.9	98.8	1.3	1.8	1.1
G	電 気 ・ ガ ス ・ 熱 供 給 ・ 水 道 業	105.3	102.0	100.0	108.0	110.9	4.9	3.2	2.0
H	情 報 通 信 業	-	-	100.0	103.7	102.2	-	-	-
I	運 輸 業	-	-	100.0	98.7	93.3	-	-	-
J	卸 売 ・ 小 売 業	-	-	100.0	102.0	104.3	-	-	-
K	金 融 ・ 保 険 業	-	-	100.0	104.5	95.2	-	-	-
L	不 動 産 業	-	-	100.0	107.4	98.6	-	-	-
M	飲 食 店 ， 宿 泊 業	-	-	100.0	98.0	92.8	-	-	-
N	医 療 ， 福 祉	-	-	100.0	99.1	96.8	-	-	-
O	教 育 ， 学 習 支 援 業	-	-	100.0	96.8	94.8	-	-	-
P	複 合 サ ー ビ ス 事 業	-	-	100.0	97.5	95.6	-	-	-
Q	サ ー ビ ス 業	-	-	100.0	100.2	101.5	-	-	-
F09,10	食 料 品 ・ た ば こ	-	-	100.0	93.8	92.9	-	-	-
F11	織 維	-	-	100.0	99.0	103.2	-	-	-
F12	衣 服	-	-	100.0	100.1	103.6	-	-	-
F13	木 材 ・ 木 製 品	-	-	100.0	93.9	88.0	-	-	-
F14	家 具 ・ 装 備 品	-	-	100.0	117.6	121.5	-	-	-
F15	パ ル プ ・ 紙	-	-	100.0	117.0	117.7	-	-	-
F16	印 刷 ・ 同 関 連 品	-	-	100.0	96.3	98.4	-	-	-
F17	化 学 工 業	-	-	100.0	96.7	85.4	-	-	-
F18	石 油 ・ 石 炭	-	-	100.0	X	104.7	-	-	-
F19	プ ラ ス チ ッ ク 製 品 製 造 業	-	-	100.0	99.8	92.1	-	-	-
F20	ゴ ム 製 品 製 造 業	-	-	100.0	102.8	100.5	-	-	-
F21	な め し 革	-	-	100.0	X	122.3	-	-	-
F22	窯 業 ・ 土 石 製 品	-	-	100.0	86.4	91.8	-	-	-
F23	鉄 鋼 業	-	-	100.0	91.4	91.5	-	-	-
F24	非 鉄 金 属 製 造 業	-	-	100.0	95.1	89.2	-	-	-
F25	金 属 製 品 製 造 業	-	-	100.0	102.4	99.7	-	-	-
F26	一 般 機 械 器 具	-	-	100.0	99.9	98.6	-	-	-
F27	電 気 機 械 器 具	-	-	100.0	104.7	119.1	-	-	-
F28	情 報 通 信 機 械 器 具	-	-	100.0	99.9	95.3	-	-	-
F29	電 子 部 品 ・ デ バ イ ス	-	-	100.0	99.3	99.3	-	-	-
F30	輸 送 用 機 械 器 具	-	-	100.0	100.0	95.9	-	-	-
F31	精 密 機 械 器 具	-	-	100.0	105.9	91.9	-	-	-
F32	そ の 他	-	-	100.0	108.8	116.4	-	-	-
J - 1	卸 売 業	-	-	100.0	100.0	101.1	-	-	-
J - 2	小 売 業	-	-	100.0	103.6	105.6	-	-	-

資 料 大阪府総務部統計課「毎月勤労統計調査地方調査年報」

賃金指数（現金給与総額）

情報通信業、運輸業、卸売・小売業、金融・保険業、不動産業、飲食店、宿泊業、医療、福祉、教育、学習支援業、複合サービス事業、（調査産業計、建設業、製造業、電気・ガス・熱供給・水道業、以外の産業）及び対象事業所の少ない鉱業については各表から削除した。

はじめ定められている支給条件、算定方法によって支給される給与である。（超過労働給与を含む。）
た部分である。

平成18年 平均	平成19年 平均	平成19年 月 別												産 業
		1 月	2 月	3 月	4 月	5 月	6 月	7 月	8 月	9 月	10 月	11 月	12 月	
0.4	0.9	82.1	82.1	84.4	84.9	83.4	137.1	123.3	83.4	82.5	82.2	85.3	182.9	T L
2.9	0.9	93.7	91.6	92.2	94.5	91.2	135.7	114.3	94.6	91.9	88.9	94.0	162.7	E
0.1	1.1	79.6	79.6	80.5	81.6	79.1	137.8	131.5	82.4	78.8	79.2	81.5	194.2	F
8.0	2.7	81.1	82.2	101.6	83.0	83.2	247.1	109.6	77.2	76.3	75.5	75.1	238.9	G
3.7	1.4	80.0	80.9	85.6	84.7	81.2	184.3	96.1	79.8	81.9	82.7	86.5	202.5	H
1.3	5.5	79.6	79.9	80.2	83.0	81.1	113.4	122.3	80.8	79.4	78.8	82.6	157.9	I
2.0	2.3	83.4	84.6	86.9	88.1	87.8	133.9	144.2	86.2	86.1	86.9	89.2	194.8	J
4.5	8.9	77.7	74.8	82.6	77.1	90.8	145.3	103.7	73.9	81.2	74.9	96.0	164.4	K
7.4	8.2	88.4	88.2	91.4	94.6	87.3	153.0	96.9	83.0	76.6	79.0	74.4	169.8	L
1.9	5.3	92.0	91.6	89.7	93.6	89.6	115.8	89.1	85.8	83.4	80.1	82.2	120.8	M
0.9	2.3	79.3	84.2	84.8	84.8	79.2	117.7	116.7	83.0	82.5	82.8	83.1	183.8	N
3.2	2.1	71.2	71.5	78.3	76.6	70.1	157.7	110.0	72.6	74.3	77.9	74.2	203.1	O
2.5	1.9	73.9	81.7	84.0	74.3	74.7	182.2	78.2	76.1	84.7	79.3	74.6	183.9	P
0.2	1.3	88.0	84.5	87.8	88.4	88.6	131.6	122.9	87.9	87.8	86.9	90.5	172.7	Q
6.2	1.0	79.9	77.0	78.5	82.8	77.0	103.4	115.5	82.2	80.9	78.6	80.5	178.2	F09,10
1.0	4.2	95.2	92.3	94.4	91.7	82.3	177.3	89.4	83.4	84.7	85.5	85.8	176.2	F11
0.1	3.5	92.2	86.3	89.3	95.6	90.1	107.6	133.1	109.8	89.7	90.3	95.4	164.3	F12
6.1	6.3	84.5	72.8	68.5	71.0	68.3	85.8	150.3	80.8	73.8	71.7	70.7	157.5	F13
17.6	3.3	104.3	107.0	121.0	106.1	99.9	138.7	155.9	120.6	103.8	103.8	99.6	197.0	F14
17.0	0.6	102.9	102.7	113.3	108.1	110.4	109.6	175.1	102.0	94.2	96.0	99.5	198.7	F15
3.7	2.2	84.3	87.9	86.8	88.2	85.7	102.6	135.1	91.4	87.2	87.6	87.5	156.6	F16
3.3	11.7	64.1	65.2	67.0	65.8	67.2	151.0	94.2	64.1	63.8	62.9	70.0	189.0	F17
X	X	88.0	84.8	90.5	86.0	86.4	176.2	122.9	72.8	77.9	77.7	125.7	167.7	F18
0.2	7.7	76.3	77.1	78.6	86.3	76.3	118.2	126.7	75.5	79.0	74.0	74.6	162.0	F19
2.8	2.2	84.4	87.2	88.9	90.1	87.7	96.5	161.4	87.7	87.9	79.4	87.8	167.5	F20
X	X	96.7	94.3	92.6	85.9	87.1	94.1	102.7	167.4	98.6	94.1	98.4	355.5	F21
13.6	6.2	76.3	76.5	75.6	79.7	81.9	86.7	110.2	82.4	78.4	78.3	81.2	194.6	F22
8.6	0.1	67.5	69.4	70.6	73.1	68.0	159.2	87.5	75.5	69.8	70.5	95.5	190.8	F23
4.9	6.2	95.1	76.8	74.7	76.2	74.7	95.0	99.7	76.2	72.6	73.4	73.6	182.0	F24
2.4	2.6	80.5	83.3	83.2	81.0	78.6	159.2	98.2	87.0	79.0	80.9	80.7	204.8	F25
0.0	1.3	78.0	77.1	77.5	82.5	79.5	106.5	167.4	81.2	78.5	80.0	78.2	197.1	F26
4.7	13.8	79.8	82.3	82.4	83.1	81.9	252.2	191.6	81.6	80.5	82.9	89.1	241.3	F27
0.1	4.6	76.8	75.8	76.5	80.4	77.2	155.3	112.4	72.7	74.6	74.8	73.6	193.9	F28
0.7	0.0	73.3	75.2	74.1	74.8	74.3	146.2	144.9	71.4	75.0	76.6	75.5	229.9	F29
0.0	4.1	73.5	75.4	74.6	72.6	73.1	112.2	164.1	76.9	77.4	84.1	75.8	191.1	F30
5.9	13.2	79.9	84.9	86.1	82.9	82.0	90.1	85.0	86.0	84.7	81.2	82.6	177.8	F31
8.8	7.0	98.3	101.4	99.8	99.5	99.8	100.6	188.4	97.0	96.4	93.6	94.3	227.5	F32
0.0	1.1	79.3	82.1	83.4	83.7	80.7	136.5	142.4	80.4	80.9	82.4	81.2	200.2	J - 1
3.6	1.9	90.4	87.0	92.1	95.3	101.6	114.0	137.3	96.2	94.2	92.9	105.1	161.2	J - 2

第4表

産業別常用労働者1人平均

1) 「毎月勤労統計調査地方調査」による。この調査の対象は、日本標準産業分類にいう鉱業、建設業、製造業、電気・ガス・熱供給・水道業、
 において、常時5人以上の常用労働者を雇用する事業所である。(なお、鉱業の対象事業所が少ないために各表鉱業欄は削除した。また、時系列
 2)第1表～第6表は賃金に関する統計表であり、各名称の定義は次のとおりである。
 (1)現金給与総額は、「定期給与」及び「特別給与」の合計額である。(2)定期給与は、労働協約、就業規則等によりあらかじめ
 (3)超過労働給与は、所定の労働時間を超える労働に対して支給される給与である。(4)特別給与は、現金給与総額のうち定期給与を除いた部

産業 (規模5人以上)		平成15年 平均	平成16年 平均	平成17年 平均	平成18年 平均	平成19年 平均
円						
T L	調査産業計	300 920	292 991	293 966	293 014	289 260
E	建設業	367 785	346 515	347 370	353 097	361 178
F	製造業	316 509	324 850	323 596	323 765	317 204
G	電気・ガス・熱供給・水道業	457 436	426 798	435 159	453 181	467 451
H	情報通信業	-	399 079	382 430	389 245	360 245
I	運輸業	-	338 407	349 557	343 544	305 707
J	卸売・小売業	-	250 224	253 943	253 273	276 498
K	金融・保険業	-	390 675	399 139	405 365	389 810
L	不動産業	-	343 301	340 405	369 377	332 967
M	飲食店、宿泊業	-	171 310	166 601	163 260	135 230
N	医療、福祉業	-	263 258	266 929	261 870	243 743
O	教育、学習支援業	-	360 911	336 137	326 689	307 951
P	複合サービス業	-	279 218	281 759	278 951	286 441
Q	サービス業	-	262 111	257 060	257 163	264 301
F09,10	繊維・たばこ業	-	277 297	276 664	261 511	230 809
F11	繊維業	274 072	266 406	266 793	262 043	282 127
F12	衣服業	212 836	249 188	249 717	245 910	215 533
F13	木材・木製品	300 377	300 268	355 790	330 572	297 870
F14	家具・木製備品	270 489	286 922	279 173	315 386	301 583
F15	パルプ・紙	257 802	256 991	246 826	293 197	305 147
F16	印刷・関連品	-	305 271	311 053	304 945	298 934
F17	化学工業	396 197	413 607	431 038	417 037	358 834
F18	石油・石炭	308 727	364 264	X	X	410 785
F19	プラスチック製品	276 113	296 338	284 407	272 287	287 084
F20	ゴム製品	282 911	257 732	290 374	308 259	282 928
F21	窯業・土石製品	239 051	203 847	216 579	X	230 886
F22	窯業・土石製品	332 896	317 176	309 212	299 470	322 049
F23	鉄鋼製品	318 973	335 136	345 444	310 459	314 022
F24	非金属製品	332 639	338 720	332 539	325 431	297 784
F25	金属製品	304 211	334 316	332 305	339 715	334 714
F26	一般機械器具	-	347 667	344 640	346 205	361 309
F27	電気機械器具	-	365 700	356 709	371 987	395 672
F28	情報通信機械器具	-	371 748	374 630	373 335	349 693
F29	電子部品・デバイス	-	349 532	356 285	361 359	337 880
F30	輸送用機械器具	320 229	342 668	349 468	346 302	311 795
F31	精密機械器具	349 401	268 508	267 834	291 000	260 819
F32	その他業	-	243 087	251 792	271 621	315 143
J - 1	卸売業	-	323 538	329 121	319 732	364 070
J - 2	小売業	-	170 956	171 827	176 863	172 404
男		370 277	366 326	366 320	365 082	359 185
建設業		390 419	374 191	373 939	385 296	389 254
製造業		374 385	383 233	377 987	379 189	373 093
電気・ガス・熱供給・水道業		480 004	449 883	455 042	469 578	494 981
情報通信業		-	447 303	439 811	448 699	401 783
運輸業		-	357 841	368 280	364 263	335 076
卸売・小売業		-	340 164	343 589	339 370	362 888
金融・保険業		-	511 972	523 452	528 082	507 702
不動産業		-	388 551	383 827	411 918	390 886
飲食店、宿泊業		-	256 531	237 215	224 705	179 713
医療、福祉業		-	385 844	397 283	390 055	369 782
教育、学習支援業		-	437 215	428 667	418 833	374 273
複合サービス業		-	336 716	338 728	336 200	352 443
サービス業		-	331 190	327 528	325 247	334 887
女		188 562	180 021	182 013	181 129	182 923
建設業		207 648	192 640	184 018	191 316	215 420
製造業		175 098	180 208	183 973	184 909	184 730
電気・ガス・熱供給・水道業		275 471	273 412	284 415	301 411	326 282
情報通信業		-	233 721	225 308	218 747	242 303
運輸業		-	205 156	223 677	217 158	181 461
卸売・小売業		-	152 901	157 354	160 167	165 759
金融・保険業		-	249 626	257 153	260 004	278 862
不動産業		-	227 170	226 701	244 291	209 499
飲食店、宿泊業		-	105 961	109 268	105 313	94 495
医療、福祉業		-	221 546	225 700	221 036	207 570
教育、学習支援業		-	285 016	254 055	237 274	244 478
複合サービス業		-	166 246	167 252	167 837	179 028
サービス業		-	174 576	163 377	163 329	171 174

資料 大阪府総務部統計課「毎月勤労統計調査地方調査年報」

月間現金給与額(定期給与)

情報通信業、運輸業、卸売・小売業、金融・保険業、不動産業、飲食店、宿泊業、医療、福祉、教育、学習支援業、複合サービス事業、サービス業
 比較を行う場合は、抽出替えによるギャップを修正している指数によられたい。))

定められている支給条件、算定方法によって支給される給与である。(超過労働給与を含む。))
 分である。

		平成19年												産業
1月	2月	3月	4月	5月	6月	7月	8月	9月	10月	11月	12月			
288 002	288 538	290 107	294 057	287 915	294 747	287 634	288 047	288 670	286 949	287 498	288 977	T	L	
355 624	366 014	361 462	368 813	359 075	370 400	357 807	354 847	363 431	349 819	356 279	370 666	E		
312 370	319 568	319 488	320 358	314 560	332 746	314 815	315 030	315 442	313 316	314 779	313 943	F		
485 252	487 932	485 590	491 954	490 021	488 150	459 354	460 515	456 834	450 128	444 916	434 797	G		
356 400	358 918	369 097	372 771	360 362	359 686	350 360	355 788	356 361	363 601	363 098	356 507	H		
311 587	312 351	306 456	312 129	302 752	304 977	303 265	301 694	308 464	300 837	296 484	306 985	I		
273 201	267 875	274 485	277 599	277 887	276 767	275 962	278 037	278 170	277 630	279 839	280 413	J		
400 096	388 304	387 844	403 577	394 123	385 819	392 307	389 309	385 890	388 005	377 606	384 935	K		
348 349	353 128	363 876	373 899	350 168	364 450	322 995	306 988	306 799	308 375	299 542	298 256	L		
143 683	143 064	138 775	145 764	140 133	139 667	130 211	131 180	128 622	125 197	128 416	128 023	M		
234 484	248 281	245 351	249 199	231 088	247 347	244 592	244 657	243 694	244 785	246 014	245 435	N		
304 401	304 196	313 808	308 007	298 672	307 506	307 062	309 597	311 272	312 212	307 863	310 935	O		
280 143	299 762	298 784	279 339	277 916	277 809	285 933	289 779	309 038	298 943	270 435	269 267	P		
267 754	254 723	258 196	266 746	264 817	266 672	265 232	266 980	263 892	264 917	265 533	266 105	Q		
230 830	226 502	227 854	231 554	226 295	231 541	226 991	231 710	233 217	229 946	235 897	237 270	F09,10		
283 250	297 728	304 546	295 540	265 078	296 717	274 470	268 078	273 268	275 442	276 736	276 260	F11		
202 385	208 626	215 572	220 659	217 332	218 163	216 196	223 714	216 650	217 930	214 159	214 710	F12		
298 304	302 697	284 034	290 619	278 983	292 177	300 998	336 066	301 623	295 497	294 020	300 576	F13		
307 076	314 985	310 814	312 188	293 532	302 379	291 510	288 604	305 532	305 501	293 040	294 933	F14		
311 088	310 528	321 095	326 761	320 099	324 967	284 371	295 593	284 758	290 250	300 806	293 351	F15		
290 263	302 563	298 255	302 246	294 468	299 775	300 375	302 104	299 677	297 646	299 522	300 110	F16		
356 823	363 033	363 796	364 812	361 402	361 393	356 784	354 724	355 032	352 543	356 561	359 343	F17		
434 709	437 960	467 549	413 415	444 859	418 681	395 035	375 781	382 723	387 679	381 131	405 529	F18		
291 178	287 563	289 996	288 309	279 670	288 196	294 989	283 749	293 722	282 496	284 889	280 148	F19		
274 023	282 617	283 195	292 438	284 713	290 409	294 404	284 850	285 553	257 731	284 023	274 303	F20		
231 673	226 002	227 344	210 751	213 689	222 915	236 155	243 514	241 957	230 966	241 445	245 534	F21		
315 507	316 720	312 816	318 569	337 182	316 835	320 257	318 546	320 831	324 303	336 703	326 740	F22		
306 759	315 238	313 063	311 727	307 736	316 690	315 112	307 535	317 130	320 430	318 215	318 174	F23		
290 138	308 385	300 028	305 966	300 008	297 874	295 492	296 969	291 572	294 580	295 359	297 659	F24		
338 831	349 802	346 974	327 716	329 600	335 071	332 320	333 006	330 990	325 656	338 171	328 618	F25		
346 771	357 606	359 661	379 882	363 189	368 448	361 263	364 287	364 191	359 977	353 253	356 830	F26		
372 408	383 102	384 132	384 391	381 628	558 697	382 190	380 082	375 252	386 414	378 649	378 908	F27		
356 593	350 056	354 120	371 701	354 587	360 995	343 978	333 555	345 418	345 385	341 170	337 587	F28		
333 958	337 670	336 557	339 525	336 386	345 654	331 798	320 989	340 383	347 831	344 785	340 819	F29		
301 936	312 686	305 741	298 814	301 446	311 980	321 940	314 019	320 944	319 900	315 798	315 492	F30		
252 574	267 023	272 582	262 145	251 920	258 001	248 654	259 632	268 287	256 737	261 596	271 070	F31		
318 796	328 759	320 760	322 596	323 354	325 457	302 529	303 642	312 594	303 167	305 564	313 925	F32		
364 776	360 423	365 010	364 322	363 672	361 011	360 906	363 879	364 712	366 393	365 747	367 989	J - 1		
166 909	160 581	169 453	175 867	175 115	175 292	174 326	175 274	174 313	170 727	176 005	175 113	J - 2		
357 816	358 693	360 357	362 763	356 829	366 236	357 493	358 075	358 578	357 120	357 535	358 702	T	L	
382 840	393 712	388 770	397 894	386 296	400 000	387 450	382 697	391 120	375 876	383 739	400 879	E		
368 897	376 416	375 889	376 121	371 126	393 965	369 513	370 289	369 985	368 672	368 585	367 757	F		
501 835	504 950	502 714	509 317	506 657	505 319	485 570	487 667	483 337	489 881	490 411	478 057	G		
406 379	406 498	415 145	417 654	404 452	401 318	383 245	394 210	392 999	399 762	402 404	398 167	H		
340 973	346 922	337 892	339 931	329 551	332 623	332 300	330 865	334 320	329 870	327 931	337 515	I		
360 425	353 087	362 663	362 167	364 597	364 304	362 569	364 326	365 505	364 362	365 147	365 339	J		
512 517	497 978	499 469	516 062	506 180	498 313	513 065	512 438	509 511	517 472	502 869	507 379	K		
403 667	408 163	425 812	436 820	403 215	424 065	384 344	366 311	363 205	368 239	354 237	352 303	L		
187 204	185 275	179 551	183 094	179 660	180 445	180 100	178 375	175 888	173 445	180 566	171 252	M		
358 391	377 265	378 439	384 580	354 466	376 050	366 288	371 092	365 982	369 926	367 297	368 612	N		
372 979	374 263	390 203	379 846	364 616	369 728	365 894	375 834	374 365	376 713	371 157	376 027	O		
335 285	362 791	363 122	336 746	324 580	332 878	345 581	350 064	376 960	382 299	365 940	361 074	P		
336 653	324 503	326 710	336 064	334 612	336 056	337 093	340 102	335 369	337 027	336 804	337 424	Q		
181 366	180 919	181 675	188 084	182 083	186 012	182 335	181 856	182 554	181 348	183 168	183 689	T	L	
213 857	222 136	221 334	223 044	220 913	222 435	207 458	208 362	216 167	211 991	208 307	207 946	E		
179 248	184 315	185 299	188 023	181 205	190 095	185 174	182 970	185 470	182 586	187 078	185 186	F		
331 894	332 245	330 944	336 992	342 999	336 928	362 884	360 808	359 335	303 847	275 616	273 717	G		
227 265	232 984	242 128	247 264	230 978	235 037	250 254	243 290	247 038	256 526	255 206	241 713	H		
214 956	172 951	171 901	188 250	185 800	184 034	175 261	174 406	185 613	173 298	168 614	174 784	I		
161 795	159 920	160 747	167 967	166 551	165 919	165 293	167 294	166 158	166 495	169 180	171 726	J		
280 701	272 982	269 406	290 368	284 505	276 291	281 964	279 679	276 484	276 222	278 127	279 326	K		
221 973	225 606	237 771	244 310	232 536	232 253	195 186	183 416	190 020	184 301	184 475	186 391	L		
100 377	99 379	96 120	105 924	98 927	100 828	90 452	91 632	90 088	85 594	87 801	90 316	M		
200 263	212 454	209 516	212 193	197 105	211 168	208 652	207 465	207 267	207 346	208 991	208 543	N		
239 341	238 462	241 122	241 678	236 277	247 143	249 881	245 251	250 117	249 748	247 058	248 044	O		
177 161	177 216	174 897	171 955	191 671	177 237	178 289	180 187	185 206	183 484	174 563	177 597	P		
170 943	163 347	167 973	175 954	173 436	175 349	171 099	170 330	170 268	170 357	172 988	172 030	Q		

第5表

産業別常用労働

1) 「毎月勤労統計調査地方調査」による。この調査の対象は、日本標準産業分類にいう鉱業、建設業、製造業、電気・ガス・熱供給・水道業、サービス業において常時5人以上の常用労働者を雇用する事業所である。(なお、産業分類の改訂に伴い指数を作成することができない産業また、時系列比較を行う場合は抽出替えによるギャップを修正している指数によらるたい。)
 2) 第1表～第6表は賃金に関する統計表であり、各名称の定義は次のとおりである。
 (1) 現金給与総額は、「定期給与」及び「特別給与」の合計額である。(2) 定期給与は、労働協約、就業規則等によりあらかじめ定められて
 (3) 超過労働給与は、所定の労働時間を超える労働に対して支給される給与である。(4) 特別給与は、現金給与総額のうち、定期給与を除いた
 3) 平成17年平均 = 100、平成17年基準

産 業 (規模5人以上)	平成15年 平 均	平成16年 平 均	平成17年 平 均	平成18年 平 均	平成19年 平 均	前 年 比 (%)				
						平成15年 平 均	平成16年 平 均	平成17年 平 均	平成18年 平 均	
T L	調 査 産 業 計	102.3	100.3	100.0	99.7	99.5	0.7	2.2	0.3	0.3
E	建 設 業	99.5	99.8	100.0	101.7	103.5	2.2	0.2	0.2	1.7
F	製 造 業	98.5	99.7	100.0	100.1	99.3	1.4	1.2	0.3	0.1
G	電 気 ・ ガ ス ・ 熱 供 給 ・ 水 道 業	100.0	97.7	100.0	103.8	101.8	4.0	2.2	2.3	3.8
H	情 報 通 信 業	-	-	100.0	101.8	101.3	-	-	-	1.8
I	運 輸 業	-	-	100.0	98.3	95.5	-	-	-	1.7
J	卸 売 ・ 小 売 業	-	-	100.0	99.7	101.2	-	-	-	0.3
K	金 融 ・ 保 険 業	-	-	100.0	101.5	95.8	-	-	-	1.6
L	不 動 産 業	-	-	100.0	108.5	104.5	-	-	-	8.5
M	飲 食 店 ， 宿 泊 業	-	-	100.0	98.0	94.0	-	-	-	2.0
N	医 療 ， 福 祉	-	-	100.0	98.1	98.4	-	-	-	1.9
O	教 育 ， 学 習 支 援 業	-	-	100.0	97.2	95.9	-	-	-	2.8
P	複 合 サ ー ビ ス 事 業	-	-	100.0	99.0	97.7	-	-	-	1.0
Q	サ ー ビ ス 業	-	-	100.0	100.1	103.2	-	-	-	0.0
F09,10	食 料 品 ・ た ば こ	-	-	100.0	94.5	96.5	-	-	-	5.4
F11	織 維	-	-	100.0	98.1	98.6	-	-	-	1.8
F12	衣 服	-	-	100.0	98.4	104.2	-	-	-	1.5
F13	木 材 ・ 木 製 品	-	-	100.0	93.2	82.0	-	-	-	6.8
F14	家 具 ・ 装 備 品	-	-	100.0	112.9	112.0	-	-	-	12.9
F15	パ ル プ ・ 紙	-	-	100.0	118.9	120.8	-	-	-	18.9
F16	印 刷 ・ 同 関 連 品	-	-	100.0	98.0	102.7	-	-	-	2.0
F17	化 学 工 業	-	-	100.0	96.8	89.3	-	-	-	3.2
F18	石 油 ・ 石 炭	-	-	100.0	X	94.0	-	-	-	X
F19	プ ラ ス チ ッ ク 製 品 製 造 業	-	-	100.0	95.7	92.2	-	-	-	4.3
F20	ゴ ム 製 品 製 造 業	-	-	100.0	106.3	108.0	-	-	-	6.3
F21	な め し 革	-	-	100.0	X	104.3	-	-	-	X
F22	窯 業 ・ 土 石 製 品	-	-	100.0	96.8	98.3	-	-	-	3.2
F23	鉄 鋼 業	-	-	100.0	89.9	91.6	-	-	-	10.1
F24	非 鉄 金 属 製 造 業	-	-	100.0	97.9	94.6	-	-	-	2.1
F25	金 属 製 品 製 造 業	-	-	100.0	102.2	98.8	-	-	-	2.2
F26	一 般 機 械 器 具	-	-	100.0	100.4	99.2	-	-	-	0.5
F27	電 気 機 械 器 具	-	-	100.0	104.4	110.5	-	-	-	4.3
F28	情 報 通 信 機 械 器 具	-	-	100.0	99.5	98.3	-	-	-	0.4
F29	電 子 部 品 ・ デ バ イ ス	-	-	100.0	101.4	95.9	-	-	-	1.4
F30	輸 送 用 機 械 器 具	-	-	100.0	99.1	97.9	-	-	-	0.9
F31	精 密 機 械 器 具	-	-	100.0	108.6	96.9	-	-	-	8.6
F32	そ の 他	-	-	100.0	107.9	113.3	-	-	-	7.9
J - 1	卸 売 業	-	-	100.0	97.1	97.0	-	-	-	2.9
J - 2	小 売 業	-	-	100.0	102.9	106.8	-	-	-	2.9

者賃金指数（定期給与）

情報通信業、運輸業、卸売・小売業、金融・保険業、不動産業、飲食店、宿泊業、医療、福祉、教育、学習支援業、複合サービス事業、（調査産業計、建設業、製造業、電気・ガス・熱供給・水道業、以外の産業）及び対象事業所の少ない鉱業については各表から削除した。

いる支給条件、算定方法によって支給される給与である（超過労働給与を含む。）部分である。

平成19年 平均	19年 月 別												産 業
	1 月	2 月	3 月	4 月	5 月	6 月	7 月	8 月	9 月	10 月	11 月	12 月	
0.2	99.0	99.2	99.8	101.1	99.0	101.4	98.9	99.1	99.3	98.7	98.9	99.4	T L
1.8	101.9	104.9	103.6	105.7	102.9	106.1	102.5	101.7	104.1	100.2	102.1	106.2	E
0.8	97.8	100.0	100.0	100.3	98.4	104.1	98.5	98.6	98.7	98.1	98.5	98.2	F
1.9	105.2	105.7	105.2	106.6	106.2	105.8	99.5	99.8	99.0	97.5	96.4	94.2	G
0.5	100.2	100.9	103.8	104.8	101.4	101.2	98.5	100.1	100.2	102.3	102.1	100.3	H
2.8	97.3	97.6	95.7	97.5	94.6	95.3	94.7	94.2	96.3	94.0	92.6	95.9	I
1.5	100.0	98.0	100.4	101.6	101.7	101.3	101.0	101.7	101.8	101.6	102.4	102.6	J
5.6	98.3	95.4	95.3	99.1	96.8	94.8	96.4	95.6	94.8	95.3	92.7	94.5	K
3.7	109.3	110.8	114.2	117.3	109.9	114.4	101.4	96.3	96.3	96.8	94.0	93.6	L
4.1	99.9	99.5	96.5	101.4	97.5	97.1	90.6	91.2	89.4	87.1	89.3	89.0	M
0.3	94.7	100.2	99.0	100.6	93.3	99.8	98.7	98.8	98.4	98.8	99.3	99.1	N
1.3	94.8	94.8	97.7	95.9	93.0	95.8	95.6	96.4	97.0	97.3	95.9	96.9	O
1.3	95.6	102.3	101.9	95.3	94.8	94.8	97.5	98.9	105.4	102.0	92.3	91.9	P
3.1	104.5	99.4	100.8	104.1	103.4	104.1	103.5	104.2	103.0	103.4	103.7	103.9	Q
2.1	96.5	94.7	95.2	96.8	94.6	96.8	94.9	96.9	97.5	96.1	98.6	99.2	F09,10
0.5	98.9	104.0	106.4	103.2	92.6	103.6	95.9	93.6	95.4	96.2	96.6	96.5	F11
5.9	97.8	100.8	104.2	106.7	105.0	105.4	104.5	108.1	104.7	105.3	103.5	103.8	F12
12.0	82.1	83.3	78.2	80.0	76.8	80.4	82.8	92.5	83.0	81.3	80.9	82.7	F13
0.8	114.0	116.9	115.4	115.9	109.0	112.2	108.2	107.1	113.4	113.4	108.8	109.5	F14
1.6	123.1	122.9	127.1	129.3	126.7	128.6	112.6	117.0	112.7	114.9	119.1	116.1	F15
4.8	99.7	103.9	102.5	103.8	101.2	103.0	103.2	103.8	102.9	102.2	102.9	103.1	F16
7.7	88.8	90.3	90.5	90.8	89.9	89.9	88.8	88.3	88.3	87.7	88.7	89.4	F17
X	99.2	99.9	106.7	94.3	101.5	95.5	90.2	85.8	87.3	88.5	87.0	92.5	F18
3.7	93.5	92.3	93.1	92.5	89.8	92.5	94.7	91.1	94.3	90.7	91.4	89.9	F19
1.6	104.8	108.1	108.3	111.9	108.9	111.1	112.6	109.0	109.2	98.6	108.7	104.9	F20
X	104.6	102.1	102.7	95.2	96.5	100.7	106.7	110.0	109.3	104.3	109.1	110.9	F21
1.5	96.2	96.6	95.4	97.2	102.9	96.7	97.7	97.2	97.9	98.9	102.7	99.7	F22
1.9	89.5	92.0	91.3	90.9	89.8	92.4	91.9	89.7	92.5	93.5	92.8	92.8	F23
3.4	92.2	98.0	95.3	97.2	95.3	94.6	93.9	94.3	92.6	93.6	93.8	94.6	F24
3.3	100.0	103.3	102.4	96.7	97.3	98.9	98.1	98.3	97.7	96.1	99.8	97.0	F25
1.2	95.2	98.2	98.7	104.3	99.7	101.2	99.2	100.0	100.0	98.8	97.0	98.0	F26
5.8	104.0	107.0	107.3	107.4	106.6	156.1	106.8	106.2	104.8	108.0	105.8	105.9	F27
1.2	100.3	98.5	99.6	104.5	99.7	101.5	96.7	93.8	97.2	97.1	96.0	94.9	F28
5.4	94.7	95.8	95.5	96.3	95.4	98.1	94.1	91.1	96.6	98.7	97.8	96.7	F29
1.2	94.8	98.2	96.0	93.8	94.7	98.0	101.1	98.6	100.8	100.4	99.2	99.1	F30
10.8	93.8	99.2	101.2	97.3	93.5	95.8	92.3	96.4	99.6	95.3	97.1	100.7	F31
5.0	114.6	118.2	115.3	116.0	116.2	117.0	108.7	109.1	112.4	109.0	109.8	112.8	F32
0.1	97.2	96.1	97.3	97.1	96.9	96.2	96.2	97.0	97.2	97.7	97.5	98.1	J - 1
3.8	103.4	99.5	105.0	108.9	108.5	108.6	108.0	108.6	108.0	105.7	109.0	108.5	J - 2

第6表

産業、規模別常用労働者

1) 「毎月勤労統計調査地方調査」による。この調査の対象は、日本標準産業分類にいう鉱業、建設業、製造業、電気・ガス・熱供給・水道業において、常時5人以上の常用労働者を雇用する事業所である。(なお、鉱業の対象事業所が少ないために各表鉱業欄は削除した。また、
 2) 第1表～第6表は賃金に関する統計表であり、各名称の定義は次のとおりである。
 (1) 現金給与総額は、「定期給与」及び「特別給与」の合計額である。
 (2) 定期給与は、労働協約、就業規則等により
 (3) 超過労働給与は、所定の労働時間を超える労働に対して支給される給与である。
 (4) 特別給与は、現金給与総額のうち定期給与
 ア) 規模区分は事業所ごとの区分である。

ア) 産業・規模別		現金給与総額				
		平成15年平均	平成16年平均	平成17年平均	平成18年平均	
T L	調査産業計	500人以上	488 522	477 971	481 659	484 267
		100人～499人	434 743	436 128	420 047	424 994
		30人～99人	387 447	365 806	377 873	385 071
		5人～29人	289 117	274 445	281 251	279 733
E	建設業	500人以上	594 613	629 244	634 912	647 464
		100人～499人	519 966	548 318	546 280	548 951
		30人～99人	441 868	338 795	359 932	392 021
		5人～29人	355 943	361 583	339 087	347 757
F	製造業	500人以上	580 766	591 441	585 021	584 305
		100人～499人	439 937	450 903	448 427	454 198
		30人～99人	352 970	379 998	378 604	378 463
		5人～29人	297 788	298 418	312 615	310 506
G	電気・ガス・熱供給・水道業	500人以上	676 414	X	675 176	734 591
		100人～499人	X	617 908	607 084	604 005
		30人～99人	626 155	537 197	506 767	506 577
		5人～29人	639 864	410 809	X	-
H	情報通信業	500人以上	-	621 727	639 226	654 299
		100人～499人	-	471 930	470 244	488 113
		30人～99人	-	526 769	434 488	507 108
		5人～29人	-	400 109	368 510	340 854
I	運輸業	500人以上	-	417 191	403 260	396 900
		100人～499人	-	438 415	440 357	438 594
		30人～99人	-	394 803	445 678	462 801
		5人～29人	-	371 316	391 793	360 010
J	卸売・小売業	500人以上	-	454 899	466 217	479 059
		100人～499人	-	368 806	351 824	364 234
		30人～99人	-	280 109	293 881	306 326
		5人～29人	-	261 277	271 837	272 901
K	金融・保険業	500人以上	-	583 390	587 632	637 171
		100人～499人	-	527 680	532 728	547 763
		30人～99人	-	515 544	543 115	571 510
		5人～29人	-	392 926	443 738	449 867
L	不動産業	500人以上	-	180 966	186 736	183 933
		100人～499人	-	457 464	478 577	504 334
		30人～99人	-	465 851	470 386	468 233
		5人～29人	-	393 338	373 043	429 620
M	飲食店、宿泊業	500人以上	-	274 846	276 484	283 996
		100人～499人	-	294 680	230 509	218 470
		30人～99人	-	285 753	295 409	282 808
		5人～29人	-	124 799	127 357	132 269
N	医療、福祉	500人以上	-	476 507	469 979	466 856
		100人～499人	-	374 611	369 405	371 256
		30人～99人	-	322 159	324 169	326 982
		5人～29人	-	213 422	224 244	218 217
O	教育、学習支援業	500人以上	-	436 279	417 663	398 723
		100人～499人	-	643 042	627 975	624 663
		30人～99人	-	555 239	537 275	531 088
		5人～29人	-	378 558	284 705	259 163
P	複合サービス事業	500人以上	-	387 646	371 820	373 837
		100人～499人	-	346 608	333 003	317 385
		30人～99人	-	414 374	414 276	405 392
		5人～29人	-	344 440	407 037	405 955
Q	サービス業	500人以上	-	234 499	232 350	235 614
		100人～499人	-	366 419	341 515	340 652
		30人～99人	-	379 561	399 990	391 746
		5人～29人	-	278 154	276 468	282 538

1 人平均月間現金給与額(現金給与総額・定期給与)

情報通信業、運輸業、卸売・小売業、金融・保険業、不動産業、飲食店、宿泊業、医療、福祉、教育、学習支援業、複合サービス事業、サービス業に時系列比較を行う場合は抽出替えによるギャップを修正している指数によられたい。))

あらかじめ定められている支給条件、算定方法によって支給される給与である。(超過労働給与を含む。)を除いた部分である。

平成19年平均	定期給与					平成19年平均	産業
	平成15年平均	平成16年平均	平成17年平均	平成18年平均	平成19年平均		
476 919	370 238	363 256	363 449	362 433	356 553	T L	
413 013	343 019	337 286	330 375	329 152	327 626		
367 651	309 058	301 110	308 463	310 684	294 088		
282 289	252 013	240 312	243 567	242 114	246 500		
653 215	483 116	490 739	495 343	490 940	493 429	E	
506 891	436 761	422 652	429 526	429 050	421 765		
418 813	375 140	301 391	317 523	347 269	365 883		
359 051	325 569	322 817	313 812	316 048	326 342		
575 316	427 608	432 294	423 077	420 087	410 830	F	
447 548	333 071	345 992	344 429	343 261	342 990		
360 676	291 224	312 377	309 951	311 069	296 706		
306 298	267 049	262 827	269 736	272 269	268 883		
738 755	478 369	X	521 168	525 862	526 749	G	
666 782	X	464 098	455 899	449 231	484 032		
607 242	464 323	398 138	379 003	379 892	445 285		
X	475 786	298 471	X	-	X		
639 920	-	457 791	469 286	483 209	480 219	H	
483 251	-	367 036	358 051	360 685	359 637		
X	-	427 679	375 595	400 407	X		
365 935	-	336 164	317 383	309 836	322 512		
434 055	-	352 437	334 994	327 874	349 582	I	
358 472	-	360 679	364 778	364 364	303 271		
366 354	-	323 971	360 208	358 707	290 891		
328 292	-	320 878	320 465	301 311	301 997		
458 347	-	341 920	345 268	349 006	340 710	J	
399 210	-	282 998	277 482	275 856	308 086		
383 218	-	240 186	246 389	252 286	294 876		
289 092	-	225 397	232 654	228 830	243 944		
629 457	-	448 381	444 565	455 572	444 193	K	
569 644	-	383 319	390 713	389 170	449 780		
489 878	-	411 184	420 630	421 571	373 539		
411 765	-	324 590	341 825	363 101	326 073		
215 096	-	150 834	154 636	154 109	187 806	L	
422 762	-	352 785	372 105	393 158	337 830		
416 070	-	366 971	371 497	368 088	326 164		
372 089	-	329 254	300 648	350 826	333 424		
281 773	-	237 964	239 418	244 552	241 583	M	
X	-	252 677	203 578	183 056	X		
122 393	-	249 866	260 039	255 660	112 286		
127 385	-	121 503	122 576	125 396	124 272		
461 281	-	374 581	372 811	370 132	365 438	N	
356 847	-	311 354	320 225	316 326	311 726		
267 963	-	253 619	254 555	257 689	225 273		
182 690	-	187 822	193 356	184 838	158 934		
391 873	-	314 215	307 334	295 030	290 182	O	
465 840	-	446 239	447 597	452 314	356 306		
591 761	-	401 921	404 862	391 950	432 299		
255 456	-	291 018	228 633	212 553	204 233		
347 733	-	303 246	292 419	293 845	298 219	P	
X	-	272 163	264 016	260 903	X		
596 662	-	310 329	311 162	302 316	354 507		
372 004	-	264 942	292 757	292 037	277 494		
243 354	-	197 209	192 149	195 387	197 459	Q	
330 839	-	294 619	270 740	266 466	269 414		
368 060	-	309 362	318 002	316 395	304 588		
308 831	-	248 982	244 215	246 940	272 803		

第7表

産業別常用労働者1人平均

1) 「毎月勤労統計調査地方調査」による。この調査の対象は、日本標準産業分類にいう鉱業、建設業、製造業、電気・ガス・熱供給・水道業、5人以上の常用労働者を雇用する事業所である。(なお、鉱業の対象事業所が少ないために各表鉱業欄は削除した。また、時系列比較を
 2) 第7表～第10表は労働時間に関する統計表であり、各名称の定義は次のとおりである。
 (1) 総実労働時間は、「所定内労働時間数」及び「所定外労働時間数」の合計である。(2) 所定内労働時間は、就業規則で定められた
 (3) 所定外労働時間は、早出、残業、臨時の呼出、休日出勤等の労働時間数のことである。

産 業 (規模5人以上)	平 成 15 年 平 均	平 成 16 年 平 均	平 成 17 年 平 均	平 成 18 年 平 均	平 成 19 年 平 均	1 月		2 月	
						1 月	2 月	1 月	2 月
T L 調 査 産 業 計	150.8	150.8	149.9	150.2	149.3	137.7	148.6	137.7	148.6
E 建 設 業	172.0	175.1	174.6	170.4	176.3	153.3	180.4	153.3	180.4
F 製 造 業	162.7	163.0	162.3	163.0	163.4	144.1	166.3	144.1	166.3
G 電 気 ・ ガ ス ・ 熱 供 給 ・ 水 道 業	154.9	156.8	158.5	157.5	158.9	151.2	152.6	151.2	152.6
H 情 報 通 信 業	-	162.5	158.5	161.2	163.1	155.1	155.1	155.1	155.1
I 運 輸 業	-	182.6	177.8	177.0	172.8	165.0	168.7	165.0	168.7
J 卸 売 ・ 小 売 業	-	143.7	141.2	142.4	142.3	130.7	140.4	130.7	140.4
K 金 融 ・ 保 険 業	-	150.1	152.6	156.5	149.4	138.9	140.3	138.9	140.3
L 不 動 産 業	-	161.6	162.2	159.7	169.4	152.1	169.0	152.1	169.0
M 飲 食 店 ， 宿 泊 業	-	123.3	124.3	123.1	116.0	123.3	122.7	123.3	122.7
N 医 療 ， 福 祉	-	125.5	125.4	125.0	129.1	119.6	127.5	119.6	127.5
O 教 育 ， 学 習 支 援 業	-	131.6	128.2	125.4	107.8	102.6	104.2	102.6	104.2
P 複 合 サ ー ビ ス 事 業	-	138.0	137.9	139.6	147.1	147.7	138.6	147.7	138.6
Q サ ー ビ ス 業	-	149.5	144.8	147.3	146.8	137.0	143.0	137.0	143.0

資 料 大阪府総務部統計課「毎月勤労統計調査地方調査年報」

第8表

産業別常用労働者労働

1) 「毎月勤労統計調査地方調査」による。この調査の対象は、日本標準産業分類にいう鉱業、建設業、製造業、電気・ガス・熱供給・水道業、
 おいて、常時5人以上の常用労働者を雇用する事業所である。(なお、産業分類の改訂に伴い指数を作成することができない産業(調査産
 また、時系列比較を行う場合は抽出替えによるギャップを修正している指数によられたい。
 2) 第7表～第10表は労働時間に関する統計表であり、各名称の定義は次のとおりである。
 (1) 総実労働時間は、「所定内労働時間数」及び「所定外労働時間数」の合計である。(2) 所定内労働時間は、就業規則で定められた正規

産 業 (規模5人以上)	平 成 15 年 平 均	平 成 16 年 平 均	平 成 17 年 平 均	平 成 18 年 平 均	平 成 19 年 平 均	1 月		2 月	
						1 月	2 月	1 月	2 月
T L 調 査 産 業 計	101.4	101.4	100.0	100.1	100.9	93.0	100.4	93.0	100.4
E 建 設 業	99.9	100.3	100.0	97.6	102.4	89.0	104.8	89.0	104.8
F 製 造 業	100.0	100.4	100.0	100.4	100.8	88.9	102.6	88.9	102.6
G 電 気 ・ ガ ス ・ 熱 供 給 ・ 水 道 業	95.2	99.2	100.0	99.6	96.2	91.4	92.3	91.4	92.3
H 情 報 通 信 業	-	-	100.0	101.7	104.1	99.0	99.0	99.0	99.0
I 運 輸 業	-	-	100.0	99.5	104.3	99.6	101.9	99.6	101.9
J 卸 売 ・ 小 売 業	-	-	100.0	100.8	102.4	94.0	101.0	94.0	101.0
K 金 融 ・ 保 険 業	-	-	100.0	102.6	101.5	94.4	95.3	94.4	95.3
L 不 動 産 業	-	-	100.0	98.4	104.6	93.9	104.4	93.9	104.4
M 飲 食 店 ， 宿 泊 業	-	-	100.0	99.1	98.7	104.8	104.3	104.8	104.3
N 医 療 ， 福 祉	-	-	100.0	99.8	97.1	89.9	95.9	89.9	95.9
O 教 育 ， 学 習 支 援 業	-	-	100.0	97.8	91.3	86.9	88.2	86.9	88.2
P 複 合 サ ー ビ ス 事 業	-	-	100.0	101.2	100.5	101.0	94.7	101.0	94.7
Q サ ー ビ ス 業	-	-	100.0	101.7	100.7	94.0	98.1	94.0	98.1

資 料 大阪府総務部統計課「毎月勤労統計調査地方調査年報」

月間実労働時間数(総実労働時間)

情報通信業、運輸業、卸売・小売業、金融・保険業、不動産業、飲食店、宿泊業、医療、福祉、教育、学習支援業、複合サービス事業、サービス業において行う場合は、抽出替えによるギャップを修正している指数によらるたい。))

正規の時間数のことである。

平成19年 月 別										産業
3月	4月	5月	6月	7月	8月	9月	10月	11月	12月	
148.9	154.4	145.4	156.9	152.3	146.2	147.8	149.7	155.1	148.4	T L
178.5	183.4	170.7	184.9	181.7	171.4	177.6	178.0	182.4	173.9	E
163.0	170.0	153.6	173.7	167.4	158.2	163.3	163.9	172.0	164.1	F
162.3	165.9	160.4	165.4	162.8	159.6	151.4	158.7	166.4	151.8	G
166.7	169.5	162.5	164.1	165.2	163.8	153.0	167.3	169.2	165.6	H
171.2	177.6	169.1	177.9	173.9	171.8	172.3	173.7	177.3	174.5	I
139.8	146.6	138.3	149.3	146.0	138.5	142.7	142.0	149.9	144.0	J
151.3	153.2	151.2	157.0	155.2	155.9	137.9	153.4	154.2	143.5	K
168.7	168.9	162.5	174.4	175.2	169.0	174.2	173.4	177.4	166.8	L
120.8	123.3	119.5	121.4	112.0	111.9	110.1	107.6	111.7	108.1	M
126.5	131.4	124.1	134.9	132.0	130.8	129.6	130.6	134.0	128.8	N
107.0	111.6	111.8	120.2	111.7	88.4	102.9	118.3	114.4	100.1	O
148.8	146.8	150.7	151.5	152.8	148.4	144.0	153.1	144.1	138.1	P
145.6	151.4	145.8	153.9	149.6	147.2	144.0	146.2	151.6	146.0	Q

時間指数(総実労働時間)

情報通信業、運輸業、卸売・小売業、金融・保険業、不動産業、飲食店、宿泊業、医療、福祉、教育、学習支援業、複合サービス事業、サービス業に業計、建設業、製造業、電気・ガス・熱供給・水道業、以外の産業)及び対象事業所の少ない鉱業については各表から削除した。

の時間数のことである。(3)所定外労働時間は、早出、残業、臨時の呼出、休日出勤等の労働時間数のことである。

平成19年 月 別										産業
3月	4月	5月	6月	7月	8月	9月	10月	11月	12月	
100.6	104.3	98.2	106.0	102.9	98.8	99.9	101.1	104.8	100.3	T L
103.7	106.5	99.1	107.4	105.5	99.5	103.1	103.4	105.9	101.0	E
100.6	104.9	94.8	107.2	103.3	97.6	100.7	101.1	106.1	101.2	F
98.1	100.3	97.0	100.0	98.4	96.5	91.5	95.9	100.6	91.8	G
106.4	108.2	103.8	104.8	105.5	104.6	97.7	106.8	108.0	105.7	H
103.4	107.2	102.1	107.4	105.0	103.7	104.0	104.9	107.1	105.4	I
100.6	105.5	99.5	107.4	105.0	99.6	102.7	102.2	107.8	103.6	J
102.8	104.1	102.7	106.7	105.4	105.9	93.7	104.2	104.8	97.5	K
104.2	104.3	100.4	107.7	108.2	104.4	107.6	107.1	109.6	103.0	L
102.7	104.8	101.6	103.2	95.2	95.2	93.6	91.5	95.0	91.9	M
95.1	98.8	93.3	101.4	99.2	98.3	97.4	98.2	100.8	96.8	N
90.6	94.5	94.7	101.8	94.6	74.9	87.1	100.2	96.9	84.8	O
101.7	100.3	103.0	103.6	104.4	101.4	98.4	104.6	98.5	94.4	P
99.9	103.8	100.0	105.6	102.6	101.0	98.8	100.3	104.0	100.1	Q

第9表

産業別常用労働者

1) 「毎月勤労統計調査地方調査」による。この調査の対象は、日本標準産業分類にいう鉱業、建設業、製造業、電気・ガス・熱供給・サービス業において常時5人以上の常用労働者を雇用する事業所である。(なお、鉱業の対象事業所が少ないために各表鉱業欄は削除した。)
 2) 第7表～第10表は労働時間に関する統計表であり、各名称の定義は次のとおりである。
 (1)総実労働時間は、「所定内労働時間数」及び「所定外労働時間数」の合計である。(2)所定内労働時間は、就業規則で定められた

産 業 (規模5人以上)		平成15年 平 均	平成16年 平 均	平成17年 平 均	平成18年 平 均	平成19年 平 均
T L	調 査 産 業 計	9.1	9.7	9.7	9.9	10.2
E	建 設 業	14.6	12.3	13.5	10.8	11.7
F	製 造 業	12.0	12.0	11.9	13.3	13.2
G	電 気 ・ ガ ス ・ 熱 供 給 ・ 水 道 業	14.0	12.2	13.7	12.8	13.0
H	情 報 通 信 業	-	16.5	15.4	15.1	15.7
I	運 輸 業	-	27.7	23.5	21.1	21.0
J	卸 売 ・ 小 売 業	-	5.3	5.3	5.8	6.1
K	金 融 ・ 保 険 業	-	9.2	11.7	12.9	9.9
L	不 動 産 業	-	9.7	9.5	7.5	14.2
M	飲 食 店 , 宿 泊 業	-	4.6	5.6	4.8	4.9
N	医 療 , 福 祉	-	5.0	4.7	5.1	6.0
O	教 育 , 学 習 支 援 業	-	3.2	3.6	3.5	4.2
P	複 合 サ ー ビ ス 事 業	-	9.1	9.6	8.6	12.0
Q	サ ー ビ ス 業	-	9.8	8.2	9.4	10.5

資 料 大阪府総務部統計課「毎月勤労統計調査地方調査年報」

第10表

産業別常用労働者

1) 「毎月勤労統計調査地方調査」による。この調査の対象は、日本標準産業分類にいう鉱業、建設業、製造業、電気・ガス・熱供給・サービス業において常時5人以上の常用労働者を雇用する事業所である。(なお、産業分類の改訂に伴い指数を作成することができない。また、時系列比較を行う場合は抽出替えによるギャップを修正している指数によらねたい。)
 2) 第7表～第10表は労働時間に関する統計表であり、各名称の定義は次のとおりである。
 (1)総実労働時間は、「所定内労働時間数」及び「所定外労働時間数」の合計である。(2)所定内労働時間は、就業規則で定められた
 3) 平成17年平均=100、平成17年基準

産 業 (規模5人以上)		平成15年 平 均	平成16年 平 均	平成17年 平 均	平成18年 平 均	平成19年 平 均
T L	調 査 産 業 計	105.9	104.0	100.0	101.7	110.9
E	建 設 業	113.5	91.1	100.0	80.0	108.7
F	製 造 業	101.4	100.0	100.0	111.6	114.4
G	電 気 ・ ガ ス ・ 熱 供 給 ・ 水 道 業	77.3	90.0	100.0	94.3	83.4
H	情 報 通 信 業	-	-	100.0	98.1	99.9
I	運 輸 業	-	-	100.0	90.0	95.3
J	卸 売 ・ 小 売 業	-	-	100.0	110.6	142.3
K	金 融 ・ 保 険 業	-	-	100.0	110.0	123.3
L	不 動 産 業	-	-	100.0	78.7	123.3
M	飲 食 店 , 宿 泊 業	-	-	100.0	86.7	83.5
N	医 療 , 福 祉	-	-	100.0	110.6	116.0
O	教 育 , 学 習 支 援 業	-	-	100.0	97.5	84.2
P	複 合 サ ー ビ ス 事 業	-	-	100.0	89.1	137.5
Q	サ ー ビ ス 業	-	-	100.0	114.3	120.9

資 料 大阪府総務部統計課「毎月勤労統計調査地方調査年報」

1人平均月間実労働時間数(所定外労働時間)

水道業、情報通信業、運輸業、卸売・小売業、金融・保険業、不動産業、飲食店、宿泊業、医療、福祉、教育、学習支援業、複合サービス事業、サー
また、時系列比較を行う場合は抽出替えによるギャップを修正している指数によられたい。))

正規の時間数のことである。(3)所定外労働時間は、早出、残業、臨時の呼出、休日出勤等の労働時間数のことである。

平成19年 月 別												産業
1月	2月	3月	4月	5月	6月	7月	8月	9月	10月	11月	12月	
9.6	10.2	10.4	10.6	10.0	10.0	10.0	9.9	10.2	10.3	10.6	10.6	T L
9.5	13.0	13.9	11.5	11.9	11.2	11.3	11.0	12.1	11.9	11.5	12.0	E
11.9	14.2	13.6	13.6	12.7	13.2	13.1	12.6	13.1	13.2	13.5	13.1	F
14.3	15.0	15.7	16.8	15.6	14.6	10.6	11.0	10.2	11.4	12.8	11.1	G
14.4	14.1	16.1	17.3	15.4	14.4	15.6	15.4	14.3	17.3	16.7	17.2	H
21.2	20.1	21.0	21.1	20.2	20.7	20.6	20.7	20.4	20.8	22.5	22.2	I
5.3	5.5	5.7	6.1	5.9	5.9	6.2	6.3	6.4	6.3	6.7	7.1	J
9.0	9.1	10.4	10.7	9.7	10.1	9.9	9.5	8.9	10.1	10.6	10.3	K
14.8	14.6	14.3	15.4	12.3	12.1	14.3	13.9	14.9	13.8	15.1	14.6	L
5.8	4.8	5.9	5.3	5.3	4.0	4.1	4.9	4.7	4.5	4.5	5.3	M
5.8	6.1	5.8	5.7	5.4	6.0	6.1	5.9	6.0	6.4	6.6	6.6	N
3.9	3.7	3.8	4.8	4.5	4.4	4.5	2.7	4.2	5.5	4.8	3.7	O
12.9	10.9	12.1	11.0	12.9	11.6	13.5	8.5	15.9	14.4	9.0	10.8	P
10.5	9.8	10.1	11.6	10.5	10.2	10.1	10.7	10.5	10.2	11.1	10.9	Q

労働時間指数(所定外労働時間)

水道業、情報通信業、運輸業、卸売・小売業、金融・保険業、不動産業、飲食店、宿泊業、医療、福祉、教育、学習支援業、複合サービス事業、
産業(調査産業計、建設業、製造業、電気・ガス・熱供給・水道業、以外の産業)及び対象事業所の少ない鉱業については各表から削除した。

正規の時間数のことである。(3)所定外労働時間は、早出、残業、臨時の呼出、休日出勤等の労働時間数のことである。

平成19年 月 別												産業
1月	2月	3月	4月	5月	6月	7月	8月	9月	10月	11月	12月	
104.3	110.9	113.0	115.2	108.7	108.7	108.7	107.6	110.9	112.0	115.2	115.2	T L
88.0	120.4	128.7	106.5	110.2	103.7	104.6	101.9	112.0	110.2	106.5	111.1	E
103.5	123.5	118.3	118.3	110.4	114.8	113.9	109.6	113.9	114.8	117.4	113.9	F
89.9	94.3	98.7	105.7	98.1	91.8	66.7	69.2	64.2	71.7	80.5	69.8	G
91.7	89.8	102.5	110.2	98.1	91.7	99.4	98.1	91.1	110.2	106.4	109.6	H
96.4	91.4	95.5	95.9	91.8	94.1	93.6	94.1	92.7	94.5	102.3	100.9	I
123.3	127.9	132.6	141.9	137.2	137.2	144.2	146.5	148.8	146.5	155.8	165.1	J
112.5	113.8	130.0	133.8	121.3	126.3	123.8	118.8	111.3	126.3	132.5	128.8	K
128.7	127.0	124.3	133.9	107.0	105.2	124.3	120.9	129.6	120.0	131.3	127.0	L
98.3	81.4	100.0	89.8	89.8	67.8	69.5	83.1	79.7	76.3	76.3	89.8	M
111.5	117.3	111.5	109.6	103.8	115.4	117.3	113.5	115.4	123.1	126.9	126.9	N
78.0	74.0	76.0	96.0	90.0	88.0	90.0	54.0	84.0	110.0	96.0	74.0	O
148.3	125.3	139.1	126.4	148.3	133.3	155.2	97.7	182.8	165.5	103.4	124.1	P
120.7	112.6	116.1	133.3	120.7	117.2	116.1	123.0	120.7	117.2	127.6	125.3	Q

第11表

産業別常用

1) 「毎月勤労統計調査地方調査」による。この調査の対象は、日本標準産業分類にいう鉱業、建設業、製造業、電気・ガス・熱供給・水道業、
 おいて常時5人以上の常用労働者を雇用する事業所である。(なお、産業分類の改訂に伴い指数を作成することができない産業(調査産業計、
 また、時系列比較を行う場合は抽出替えによるギャップを修正している指数によられたい。)
 2) 常用労働者とは、「期間を定めずに又は1ヵ月を超える期間を定めて雇われている者」及び「日々又は1ヶ月以内の期間を定めて雇われている者」
 3) 平成17年平均=100、平成17年基準

産業 (規模5人以上)	平成15年 平均	平成16年 平均	平成17年 平均	平成18年 平均	平成19年 平均	前年比(%)			
						平成15年 平均	平成16年 平均	平成17年 平均	平成18年 平均
T L 調査産業計	101.8	100.9	100.0	99.6	99.2	2.1	1.0	0.9	0.4
E 建設業	108.5	102.8	100.0	100.1	97.9	3.7	5.3	2.7	0.1
F 製造業	102.2	100.7	100.0	99.9	99.4	0.7	1.5	0.7	0.1
G 電気・ガス・熱供給・水道業	113.0	112.9	100.0	86.0	97.3	6.4	0.2	11.3	14.0
H 情報通信業	-	-	100.0	94.5	93.6	-	-	-	5.5
I 運輸業	-	-	100.0	97.3	93.8	-	-	-	2.7
J 卸売・小売業	-	-	100.0	98.2	99.8	-	-	-	1.8
K 金融・保険業	-	-	100.0	101.1	99.6	-	-	-	1.1
L 不動産業	-	-	100.0	99.2	101.3	-	-	-	0.8
M 飲食店、宿泊業	-	-	100.0	105.4	104.7	-	-	-	5.4
N 医療、福祉	-	-	100.0	100.4	100.8	-	-	-	0.4
O 教育、学習支援業	-	-	100.0	100.3	101.6	-	-	-	0.3
P 複合サービス事業	-	-	100.0	101.4	91.8	-	-	-	1.4
Q サービス業	-	-	100.0	100.5	98.6	-	-	-	0.5
F09,10 食料品・たばこ	-	-	100.0	97.9	95.6	-	-	-	2.1
F11 繊維	-	-	100.0	96.1	100.1	-	-	-	3.9
F12 衣服	-	-	100.0	93.8	96.9	-	-	-	6.2
F13 木材・木製品	-	-	100.0	103.4	111.0	-	-	-	3.4
F14 家具・装備品	-	-	100.0	96.4	99.1	-	-	-	3.6
F15 パルプ・紙	-	-	100.0	99.9	84.6	-	-	-	0.1
F16 印刷・関連用品	-	-	100.0	97.6	100.0	-	-	-	2.4
F17 化学工業	-	-	100.0	100.3	102.5	-	-	-	0.3
F18 石油・石炭	-	-	100.0	X	264.9	-	-	-	X
F19 プラスチック製品製造業	-	-	100.0	106.6	110.7	-	-	-	6.6
F20 ゴム製品製造業	-	-	100.0	108.0	106.0	-	-	-	8.0
F21 なめし革	-	-	100.0	X	99.6	-	-	-	X
F22 窯業・土石製品	-	-	100.0	99.3	97.5	-	-	-	0.7
F23 鉄鋼業	-	-	100.0	106.2	108.8	-	-	-	6.2
F24 非鉄金属製造業	-	-	100.0	101.5	103.4	-	-	-	1.5
F25 金属製品製造業	-	-	100.0	101.9	103.5	-	-	-	1.9
F26 一般機械器具	-	-	100.0	98.2	99.2	-	-	-	1.8
F27 電気機械器具	-	-	100.0	99.5	99.2	-	-	-	0.5
F28 情報通信機械器具	-	-	100.0	104.8	107.3	-	-	-	4.8
F29 電子部品・デバイス	-	-	100.0	98.0	56.6	-	-	-	2.0
F30 輸送用機械器具	-	-	100.0	101.7	85.2	-	-	-	1.7
F31 精密機械器具	-	-	100.0	108.5	104.9	-	-	-	8.5
F32 その他	-	-	100.0	99.5	98.7	-	-	-	0.5
J - 1 卸売業	-	-	100.0	100.7	103.9	-	-	-	0.7
J - 2 小売業	-	-	100.0	95.5	95.4	-	-	-	4.5

資料 大阪府総務部統計課「毎月勤労統計調査地方調査年報」

雇用指数

情報通信業、運輸業、卸売・小売業、金融・保険業、不動産業、飲食店、宿泊業、医療、福祉、教育、学習支援業、複合サービス事業、サービス業に建設業、製造業、電気・ガス・熱供給・水道業、以外の産業)及び対象事業所の少ない鉱業については各表から削除した。

のうち、「調査期間の前2ヶ月間でそれぞれ18日以上雇われている者」であり、いわゆるパートタイム労働者も含む。

平成19年 平均	平成19年 月 別												産業
	1月	2月	3月	4月	5月	6月	7月	8月	9月	10月	11月	12月	
0.4	98.3	98.5	98.0	99.8	99.4	99.5	99.9	99.6	99.5	99.1	99.1	99.1	T L
2.2	98.4	98.5	97.3	98.8	97.6	97.6	99.2	98.5	98.2	97.0	97.0	97.1	E
0.5	97.7	98.0	98.2	100.0	100.0	100.1	100.1	99.9	100.1	99.5	99.5	99.4	F
13.1	86.9	87.4	85.8	85.4	84.8	84.2	108.8	109.4	109.0	108.8	108.6	108.3	G
1.0	93.4	92.6	92.9	95.8	95.1	94.9	93.2	93.6	93.2	93.2	92.6	92.6	H
3.6	96.1	95.7	93.9	95.0	92.4	92.9	92.8	93.0	93.0	93.1	93.4	93.8	I
1.6	99.1	99.1	98.9	100.4	100.4	100.7	100.4	99.6	99.6	99.8	99.9	99.7	J
1.5	98.7	98.5	98.3	99.9	100.7	100.4	100.0	100.1	99.9	99.5	99.7	99.8	K
2.1	99.0	98.6	98.2	103.9	103.8	102.2	102.9	103.3	100.1	100.9	101.3	101.1	L
0.7	104.0	104.5	101.9	108.7	103.4	103.9	106.4	105.6	106.1	102.7	103.5	105.3	M
0.4	99.3	99.3	99.4	101.5	100.9	101.1	102.0	101.6	101.6	101.6	101.0	100.1	N
1.3	101.9	102.2	99.7	102.1	102.1	101.2	101.9	100.5	101.2	102.2	102.0	101.8	O
9.5	91.1	91.0	90.2	91.4	92.0	92.7	92.3	93.3	92.5	91.7	91.6	91.2	P
1.9	97.0	97.8	97.9	97.4	99.1	98.9	99.5	99.7	99.4	99.1	98.5	98.8	Q
2.3	95.0	94.9	94.3	96.3	95.8	96.3	95.9	93.6	95.8	95.8	96.8	96.5	F09,10
4.2	95.7	97.1	99.3	100.4	100.0	100.7	101.1	101.0	101.2	100.9	101.4	102.8	F11
3.3	94.4	96.4	94.9	95.6	95.4	94.7	94.8	98.1	98.3	99.8	99.9	100.8	F12
7.4	104.4	109.7	111.7	114.5	114.2	114.2	111.0	110.2	111.7	111.3	109.8	109.8	F13
2.8	95.8	96.4	97.9	103.1	102.3	103.9	98.5	96.7	96.5	98.3	100.0	99.9	F14
15.3	80.2	80.4	83.6	84.2	85.2	85.4	86.3	86.2	85.7	85.5	85.6	86.3	F15
2.5	96.5	97.3	97.5	100.0	100.3	100.4	100.2	101.6	102.4	101.5	101.3	101.3	F16
2.2	100.8	100.9	100.9	102.5	102.6	102.4	102.9	102.5	103.3	103.1	103.6	104.2	F17
X	246.3	246.3	246.8	248.3	270.9	270.9	291.2	290.5	271.6	272.0	271.7	252.6	F18
3.8	107.5	109.8	110.3	112.1	112.3	112.6	113.2	112.1	111.8	111.7	109.0	106.5	F19
1.9	109.5	108.5	108.2	107.8	107.8	107.9	108.3	108.0	109.5	77.7	109.5	109.5	F20
X	102.9	103.2	104.7	97.2	100.0	100.1	99.9	100.0	99.9	96.2	95.9	95.2	F21
1.8	97.9	97.9	97.1	99.2	99.2	99.3	98.4	97.7	97.1	97.6	94.0	94.1	F22
2.4	106.4	105.6	106.0	108.1	106.9	109.6	110.3	110.1	109.9	110.9	110.9	111.0	F23
1.9	99.2	100.5	99.8	103.0	103.2	103.9	104.2	104.3	104.7	106.3	105.6	105.7	F24
1.6	102.3	103.2	103.8	104.0	103.8	103.3	103.5	103.4	103.3	103.3	104.0	103.8	F25
1.0	98.0	97.4	96.3	99.8	100.3	100.8	101.1	100.7	100.8	100.1	97.5	97.5	F26
0.3	98.2	97.6	98.0	100.6	100.0	100.8	100.8	100.2	99.6	99.7	97.3	97.5	F27
2.4	108.4	107.4	107.1	110.1	109.8	109.5	107.2	107.0	106.6	105.2	105.0	104.7	F28
42.2	57.5	57.1	57.5	56.8	58.6	58.2	58.8	59.4	54.2	53.4	54.0	53.6	F29
16.2	80.7	82.0	84.7	85.9	85.9	84.4	84.8	85.5	86.5	87.2	87.8	87.4	F30
3.3	107.1	106.8	106.6	106.5	106.3	105.8	105.4	103.6	102.9	102.6	102.8	101.9	F31
0.8	98.9	98.5	98.4	101.0	100.8	98.9	97.8	98.2	98.7	98.7	97.8	96.1	F32
3.2	101.8	102.0	101.7	104.4	105.2	105.2	104.5	104.1	104.0	104.6	104.7	104.0	J - 1
0.1	96.1	96.0	95.9	96.1	95.1	95.8	95.8	94.7	94.8	94.5	94.7	95.0	J - 2

第12表

産業別常用労働者1人

1)賞与については常用労働者30人以上の事業所のみを集計である。
(規模30人以上)

産 業		支 給 額 (円)				
		平 成 15 年 均 平	平 成 16 年 均 平	平 成 17 年 均 平	平 成 18 年 均 平	平 成 19 年 均 平
T L	調 査 産 業 計	528 502	509 905	515 097	553 385	501 095
E	建 設 業	508 759	544 184	600 504	623 474	460 510
F	製 造 業	602 747	646 058	645 018	645 455	627 624
G	電 気 ・ ガ ス ・ 熱 供 給 ・ 水 道 業	977 142	953 850	939 683	921 969	993 337
H	情 報 通 信 業	-	665 636	678 980	723 398	604 517
I	運 輸 業	-	401 486	462 113	633 697	394 460
J	卸 売 ・ 小 売 業	-	410 308	398 391	445 961	510 938
K	金 融 ・ 保 険 業	-	744 453	728 798	872 069	690 279
L	不 動 産 業	-	633 327	650 470	708 444	487 480
M	飲 食 店 , 宿 泊 業	-	192 778	187 723	146 759	150 536
N	医 療 , 福 祉	-	368 195	379 898	373 585	335 139
O	教 育 , 学 習 支 援 業	-	841 700	823 467	827 889	733 974
P	複 合 サ ー ビ ス 事 業	-	445 995	428 024	400 190	430 469
Q	サ ー ビ ス 業	-	345 462	363 647	383 079	329 408
F09,10	食 料 品 ・ た ば こ	-	456 603	443 102	406 457	284 760
F11	織 維	553 480	337 972	365 515	234 221	534 497
F12	衣 服	150 548	755 137	437 567	516 814	356 115
F13	木 材 ・ 木 製 品	339 324	400 089	366 316	406 054	603 235
F14	家 具 ・ 装 備 品	373 048	333 070	X	342 987	395 817
F15	パ ル プ ・ 紙	379 424	357 894	348 943	334 219	514 027
F16	印 刷 ・ 同 関 連 品	-	441 547	536 987	462 903	291 698
F17	化 学 工 業	960 634	1 043 335	1 100 373	1 001 411	907 414
F18	石 油 ・ 石 炭	X	424 835	X	411 861	1 048 078
F19	プ ラ ス チ ッ ク 製 品 製 造 業	342 189	463 795	514 511	564 194	640 842
F20	ゴ ム 製 品 製 造 業	456 110	515 073	746 581	672 493	430 245
F21	な め し 革	225 479	X	X	X	166 493
F22	窯 業 ・ 土 石 製 品	464 290	408 776	411 111	340 981	697 626
F23	鉄 鋼 業	502 021	667 142	781 762	1 013 541	863 963
F24	非 鉄 金 属 製 造 業	474 324	578 508	648 439	620 736	557 396
F25	金 属 製 品 製 造 業	665 524	687 098	619 643	625 598	675 367
F26	一 般 機 械 器 具	-	657 794	717 869	724 796	693 207
F27	電 気 機 械 器 具	-	798 190	794 299	894 066	891 477
F28	情 報 通 信 機 械 器 具	-	745 160	725 139	708 409	583 651
F29	電 子 部 品 ・ デ バ イ ス	-	627 568	660 713	703 051	974 975
F30	輸 送 用 機 械 器 具	658 885	686 911	697 927	718 717	588 960
F31	精 密 機 械 器 具	549 695	330 877	411 674	407 479	509 323
F32	そ の 他	-	339 045	377 461	345 408	668 518
J - 1	卸 売 業	-	563 218	536 235	594 523	735 989
J - 2	小 売 業	-	204 300	189 583	215 616	166 512

資 料 大阪府総務部統計課「毎月勤労統計調査地方調査年報」

平均夏季賞与の支給状況

前年比(%)					平均支給率(ヵ月分)					産業
平成15年平均	平成16年平均	平成17年平均	平成18年平均	平成19年平均	平成15年平均	平成16年平均	平成17年平均	平成18年平均	平成19年平均	
0.8	2.2	2.2	7.4	8.1	1.45	1.29	1.29	1.44	1.35	T L
4.3	20.9	10.3	3.8	26.9	1.23	0.95	1.05	1.09	0.92	E
0.1	5.1	0.5	0.1	1.3	1.41	1.44	1.45	1.50	1.47	F
1.6	1.2	1.5	1.9	2.0	2.28	2.11	2.07	2.02	2.14	G
-	-	2.0	6.5	8.0	-	1.47	1.52	1.46	1.37	H
-	-	15.1	37.1	30.5	-	1.18	1.20	1.72	1.46	I
-	-	2.9	11.9	0.8	-	1.02	1.07	1.18	1.52	J
-	-	2.1	19.7	22.7	-	1.75	1.67	2.07	1.85	K
-	-	2.7	8.9	22.6	-	1.61	1.64	1.65	1.36	L
-	-	2.6	21.8	45.6	-	0.69	0.73	0.72	0.51	M
-	-	3.2	1.7	0.9	-	1.47	1.41	1.49	0.97	N
-	-	2.2	0.5	5.5	-	2.09	2.08	2.30	1.91	O
-	-	4.0	6.5	1.8	-	1.54	1.54	1.44	1.65	P
-	-	5.3	5.3	13.4	-	1.23	1.25	1.32	1.05	Q
-	-	3.0	8.3	17.1	-	1.43	1.47	1.49	0.88	F09,10
7.9	30.4	8.1	35.9	104.9	1.32	0.93	0.92	0.79	1.44	F11
21.0	310.9	42.1	18.1	0.0	0.67	1.70	0.97	1.29	1.48	F12
11.0	20.7	8.4	10.8	42.3	0.99	1.26	1.14	1.35	1.83	F13
13.5	13.0	X	3.8	28.2	1.10	1.03	X	1.01	1.26	F14
12.3	14.9	2.5	4.2	52.5	1.59	1.19	1.16	1.14	1.49	F15
-	-	21.6	13.8	29.2	-	1.29	1.37	1.21	0.90	F16
0.5	2.5	5.5	9.0	0.3	2.17	1.92	2.14	2.15	2.02	F17
X	X	X	X	67.6	X	1.40	X	X	1.95	F18
2.5	25.5	10.9	9.7	2.7	1.20	1.36	1.51	1.62	1.58	F19
16.7	11.2	44.9	9.9	24.2	1.59	1.29	1.73	1.64	1.40	F20
12.7	X	X	X	-	0.95	X	X	X	0.81	F21
11.8	2.0	0.6	17.1	86.1	1.31	1.42	1.63	1.14	1.87	F22
2.3	25.4	17.2	29.6	13.8	1.58	1.88	2.39	2.45	2.45	F23
23.9	21.5	12.1	4.3	3.4	1.38	1.69	1.70	1.46	1.57	F24
42.1	2.9	9.8	1.0	5.0	1.82	1.60	1.20	1.31	1.58	F25
-	-	9.1	1.0	12.0	-	1.43	1.55	1.66	1.82	F26
-	-	0.5	12.6	0.7	-	1.38	1.07	1.25	1.53	F27
-	-	2.7	2.3	12.5	-	1.78	1.87	1.98	1.08	F28
-	-	5.3	6.4	29.3	-	1.22	1.54	1.69	2.47	F29
1.6	1.1	1.6	3.0	9.4	1.68	1.63	1.70	1.70	0.99	F30
15.7	34.1	24.4	1.0	23.8	1.22	1.11	1.37	1.34	1.55	F31
-	-	11.3	8.5	58.9	-	1.07	1.16	1.24	1.26	F32
-	-	4.8	10.9	0.2	-	1.32	1.37	1.43	2.06	J - 1
-	-	7.2	13.7	12.5	-	0.74	0.72	0.81	0.71	J - 2

第13表

産業別常用労働者1人

1)賞与については常用労働者30人以上の事業所のみを集計である。
(規模30人以上)

産 業	支 給 額 (円)					
	平 成 15 年 均 平	平 成 16 年 均 平	平 成 17 年 均 平	平 成 18 年 均 平	平 成 19 年 均 平	
T L	調 査 産 業 計	543 636	553 410	548 137	552 340	524 675
E	建 設 業	569 710	587 731	643 395	664 573	478 300
F	製 造 業	599 854	649 206	659 239	667 706	629 595
G	電 気 ・ ガ ス ・ 熱 供 給 ・ 水 道 業	945 173	1 047 806	945 866	942 999	1 044 582
H	情 報 通 信 業	-	685 425	681 441	752 419	683 389
I	運 輸 業	-	445 894	487 674	498 450	416 292
J	卸 売 ・ 小 売 業	-	426 293	412 778	413 783	514 402
K	金 融 ・ 保 険 業	-	828 469	840 496	918 156	744 391
L	不 動 産 業	-	685 223	774 176	725 105	504 458
M	飲 食 店 ， 宿 泊 業	-	240 392	219 339	198 984	166 051
N	医 療 ， 福 祉	-	489 965	423 229	417 353	414 975
O	教 育 ， 学 習 支 援 業	-	959 709	932 876	912 225	715 038
P	複 合 サ ー ビ ス 事 業	-	476 736	439 678	442 688	422 519
Q	サ ー ビ ス 業	-	392 592	408 645	411 576	339 113
F09,10	食 料 品 ・ た ば こ	-	478 393	438 744	462 864	302 899
F11	織 維	596 753	368 284	443 434	266 308	361 515
F12	衣 服	148 027	505 542	500 054	341 529	363 889
F13	木 材 ・ 木 製 品	348 128	363 482	415 930	435 650	642 776
F14	家 具 ・ 装 備 品	372 035	375 354	X	X	424 926
F15	パ ル プ ・ 紙	384 308	361 018	372 278	360 811	646 105
F16	印 刷 ・ 同 関 連 品	-	458 397	493 857	497 178	331 564
F17	化 学 工 業	992 399	1 077 793	987 758	1 058 908	885 138
F18	石 油 ・ 石 炭	X	467 568	X	X	1 061 841
F19	プ ラ ス チ ッ ク 製 品 製 造 業	332 628	513 136	575 194	614 880	544 751
F20	ゴ ム 製 品 製 造 業	430 750	472 241	660 009	674 084	380 591
F21	な め し 革	254 299	X	X	X	360 908
F22	窯 業 ・ 土 石 製 品	442 106	381 765	538 756	319 437	668 188
F23	鉄 鋼 業	491 288	730 802	887 682	975 789	870 305
F24	非 鉄 金 属 製 造 業	580 162	608 325	696 057	659 297	537 750
F25	金 属 製 品 製 造 業	575 801	677 183	708 956	720 010	704 987
F26	一 般 機 械 器 具	-	653 498	719 504	729 793	667 490
F27	電 気 機 械 器 具	-	717 197	837 254	944 711	883 634
F28	情 報 通 信 機 械 器 具	-	736 029	716 216	704 979	663 043
F29	電 子 部 品 ・ デ バ イ ス	-	673 050	688 374	715 947	946 486
F30	輸 送 用 機 械 器 具	634 121	694 779	728 617	732 058	468 564
F31	精 密 機 械 器 具	628 142	465 623	505 452	462 023	547 887
F32	そ の 他	-	366 745	440 728	468 064	715 104
J - 1	卸 売 業	-	583 005	535 349	520 898	706 980
J - 2	小 売 業	-	239 126	242 991	230 527	208 747

資 料 大阪府総務部統計課「毎月勤労統計調査地方調査年報」

平均年末賞与の支給状況

前年比(%)					平均支給率(ヵ月分)					産業
平成15年平均	平成16年平均	平成17年平均	平成18年平均	平成19年平均	平成15年平均	平成16年平均	平成17年平均	平成18年平均	平成19年平均	
2.8	3.6	0.4	0.8	3.6	1.53	1.38	1.41	1.44	1.41	T L
10.3	21.0	9.5	3.3	28.8	1.43	1.17	1.38	1.42	1.06	E
1.0	5.6	2.2	1.3	4.2	1.41	1.44	1.54	1.62	1.53	F
2.6	16.2	9.7	0.3	4.8	2.11	2.33	2.18	2.10	2.34	G
-	-	0.6	10.4	0.1	-	1.45	1.44	1.63	1.44	H
-	-	9.4	2.2	6.8	-	1.22	1.25	1.41	1.51	I
-	-	3.2	0.2	9.3	-	1.08	1.07	1.09	1.42	J
-	-	1.5	9.2	20.8	-	1.79	1.99	2.23	1.87	K
-	-	13.0	6.3	21.7	-	1.71	1.82	1.72	1.56	L
-	-	8.8	9.3	18.5	-	0.72	0.90	0.79	0.52	M
-	-	13.6	1.4	9.8	-	1.74	1.61	1.60	1.20	N
-	-	2.8	2.2	16.5	-	2.15	2.06	2.03	2.04	O
-	-	7.8	0.7	9.7	-	1.86	1.83	1.78	1.76	P
-	-	4.1	0.7	17.1	-	1.42	1.46	1.49	1.08	Q
-	-	8.3	5.5	22.6	-	1.49	1.49	1.55	1.18	F09,10
2.4	26.9	20.4	39.9	21.9	1.38	0.96	1.17	0.89	1.10	F11
5.0	166.4	1.1	31.7	54.7	0.66	1.07	1.25	0.91	1.46	F12
14.1	7.5	14.4	4.7	41.3	1.01	1.40	1.52	1.61	1.88	F13
10.1	2.4	X	X	7.8	1.16	1.07	X	X	1.45	F14
4.8	17.5	3.1	3.1	77.5	1.64	1.16	1.17	1.16	1.98	F15
-	-	7.7	0.7	25.0	-	1.23	1.41	1.45	1.08	F16
2.7	1.0	8.4	7.2	8.1	2.24	2.03	2.03	2.24	1.96	F17
X	X	X	X	41.0	X	1.37	X	X	2.05	F18
9.4	40.0	12.1	6.9	24.1	1.28	1.57	1.54	1.91	1.53	F19
29.3	7.5	39.8	2.1	33.1	1.36	0.94	1.60	1.75	1.32	F20
0.9	X	X	X	-	1.04	X	X	X	1.20	F21
13.2	0.8	41.1	40.7	90.3	1.27	1.37	1.67	0.98	1.55	F22
3.4	38.2	21.5	9.9	9.8	1.60	2.49	2.34	2.44	2.65	F23
2.8	4.4	14.4	5.3	12.3	1.56	1.59	1.79	1.54	1.64	F24
12.3	8.8	4.7	1.6	4.8	1.81	1.37	1.36	1.74	1.47	F25
-	-	10.1	1.4	15.8	-	1.51	1.71	1.88	1.56	F26
-	-	16.7	12.8	6.8	-	1.10	1.25	1.28	1.78	F27
-	-	2.7	1.6	0.1	-	1.79	1.78	2.04	1.36	F28
-	-	2.3	4.0	23.3	-	1.28	1.76	1.54	2.37	F29
0.7	5.4	4.9	0.5	29.2	1.28	1.63	1.70	1.80	0.81	F30
14.1	16.6	8.6	8.6	17.4	1.37	1.58	1.73	1.57	1.72	F31
-	-	20.2	6.2	25.4	-	1.39	1.50	1.66	1.68	F32
-	-	8.2	2.7	9.4	-	1.34	1.30	1.26	1.80	J - 1
-	-	1.6	5.1	2.7	-	0.85	0.80	0.80	0.73	J - 2

第14表

就業状態別15歳以上人口、

1) 「労働力調査」による。
2) 数値は原数値である。

区 分	総 数			男			女		
	実 数	対前年比		実 数	対前年比		実 数	対前年比	
		増減数	増減率		増減数	増減率		増減数	増減率
	千人	千人	%	千人	千人	%	千人	千人	%
15歳以上人口	7 608	32	0.4	3 653	11	0.3	3 955	21	0.5
就業状態									
労働力人口	4 394	34	0.8	2 602	35	1.3	1 792	1	0.1
就業者	4 161	13	0.3	2 459	24	1.0	1 702	10	0.6
自営業主	397	22	5.3	300	14	4.5	98	7	6.7
家族従業者	95	26	21.5	13	5	27.8	81	22	21.4
雇用人	3 646	33	0.9	2 133	4	0.2	1 513	37	2.5
完全失業者	233	21	8.3	143	12	7.7	91	8	8.1
非労働力人口	3 209	64	2.0	1 049	46	4.6	2 160	18	0.8
活動状態									
従業者	4 099	18	0.4	2 425	26	1.1	1 674	9	0.5
主に仕事	3 456	4	0.1	2 338	18	0.8	1 119	22	2.0
家事などのかたわらに仕事	526	15	2.8	26	3	10.3	500	11	2.2
通学のかたわらに仕事	117	6	4.9	61	5	7.6	55	2	3.5
休業者	62	4	6.9	34	3	9.7	28	2	7.7
産業別就業者									
農林業	22	2	10.0	17	3	21.4	5	1	16.7
非農林業	4 138	16	0.4	2 442	27	1.1	1 696	11	0.7
建設業	341	9	2.6	290	18	5.8	51	9	21.4
製造業	764	3	0.4	542	5	0.9	222	9	3.9
情報通信業	118	4	3.3	87	8	8.4	32	5	18.5
運輸業	246	18	7.9	203	11	5.7	43	7	19.4
卸売・小売業	790	41	4.9	412	16	3.7	378	25	6.2
金融・保険業	98	4	4.3	45	1	2.2	53	5	10.4
不動産業	88	6	7.3	61	7	13.0	27	2	6.9
飲食店, 宿泊業	239	11	4.8	99	2	2.1	140	9	6.9
医療, 福祉	379	12	3.3	87	1	1.2	292	11	3.9
教育, 学習支援業	184	2	1.1	82	8	8.9	103	8	8.4
サービス業	647	7	1.1	355	7	1.9	292	0	0.0
(他に分類されないもの)									

主な産業別就業者数、完全失業者数

(平成19年)

区 分	総 数			男			女		
	実 数	対前年比		実 数	対前年比		実 数	対前年比	
		増減数	増減率		増減数	増減率		増減数	増減率
	千人	千人	%	千人	千人	%	千人	千人	%
産業別雇用者									
建設業	270	0	0.0	225	8	3.4	44	7	18.9
製造業	705	11	1.6	507	12	2.4	198	1	0.5
情報通信業	113	5	4.2	83	8	8.8	31	4	14.8
運輸業	230	14	6.5	189	8	4.4	40	5	14.3
卸売・小売業	696	20	2.8	356	8	2.2	340	11	3.1
金融・保険業	95	3	3.3	43	1	2.3	53	5	10.4
不動産業	71	5	7.6	50	5	11.1	22	1	4.8
飲食店, 宿泊業	184	8	4.5	74	1	1.3	110	8	7.8
医療, 福祉	357	20	5.9	71	3	4.4	286	17	6.3
教育, 学習支援業	163	4	2.4	76	9	10.6	86	4	4.9
サービス業	537	4	0.7	290	8	2.7	248	5	2.1
(他に分類されないもの)									
従業者規模 - 非農林業雇用者									
総 数	3 641	31	0.9	2 129	6	0.3	1 512	37	2.5
1 ~ 29人規模	1 141	30	2.6	652	37	5.4	488	5	1.0
30 ~ 499人規模	1 255	14	1.1	732	1	0.1	523	16	3.2
500人以上規模	912	59	6.9	538	39	7.8	374	21	5.9
完全失業率(原数値(%))									
総 数	5.3	0.4		5.5	0.4		5.1	0.4	
15 ~ 24歳	9.5	0.2		11.8	1.0		7.7	0.9	
25 ~ 34歳	6.3	0.5		6.4	1.0		6.3	0.3	
35 ~ 44歳	4.7	0.0		3.8	0.2		5.8	0.0	
45 ~ 54歳	3.8	0.2		3.9	0.1		3.7	0.3	
55 ~ 64歳	4.7	1.6		5.7	0.8		3.1	2.5	
65歳以上	3.8	0.1		4.5	0.3		2.7	0.7	
労働力人口比率(%)									
総 数	57.8	0.6		71.2	1.2		45.3	0.2	

第15表

就業状態、従業上の

1) 「労働力調査」による。
2) 数値は原数値である。

		15歳以上人口	労働力人口				
			総数	就業者			
				総数	自営業主	家族従事者	雇用者
総数	平成15年	7 580	4 479	4 138	426	153	3 546
	16	7 580	4 447	4 162	440	160	3 539
	17	7 579	4 459	4 192	439	155	3 572
	18	7 576	4 428	4 174	419	121	3 613
	平成19年	7 608	4 394	4 161	397	95	3 646
男	平成15年	3 659	2 685	2 476	319	28	2 122
	16	3 655	2 666	2 490	337	30	2 111
	17	3 648	2 664	2 499	339	27	2 116
	18	3 642	2 637	2 483	314	18	2 137
	平成19年	3 653	2 602	2 459	300	13	2 133
女	平成15年	3 921	1 794	1 662	106	126	1 424
	16	3 926	1 781	1 672	103	131	1 427
	17	3 931	1 794	1 693	100	128	1 456
	18	3 934	1 791	1 692	105	103	1 476
	平成19年	3 955	1 792	1 702	98	81	1 513

資料 大阪府総務部統計課

第16表

主な産業別就業者、

1) 「労働力調査」による。
2) 数値は原数値である。

		総数	就業者							
			産業別就業者（非農林業）							
			農林業	総数	建設業	製造業	情報通信業	運輸業	卸売・小売業	金融・保険業
総数	平成15年	4 138	27	4 111	400	800	92	256	817	103
	16	4 162	33	4 219	342	791	122	244	806	100
	17	4 192	26	4 166	355	752	126	225	849	101
	18	4 174	20	4 154	350	767	122	228	831	94
	平成19年	4 161	22	4 138	341	764	118	246	790	98
男	平成15年	2 476	18	2 458	345	548	64	209	437	43
	16	2 490	22	2 468	299	555	89	204	432	45
	17	2 499	18	2 481	308	526	96	193	439	45
	18	2 483	14	2 469	308	537	95	192	428	46
	平成19年	2 459	17	2 442	290	542	87	203	412	45
女	平成15年	1 662	9	1 653	56	252	27	47	380	59
	16	1 672	11	1 661	43	236	33	40	374	55
	17	1 693	7	1 685	47	225	31	32	410	56
	18	1 692	6	1 685	42	231	27	36	403	48
	平成19年	1 702	5	1 696	51	222	32	43	378	53

資料 大阪府総務部統計課

地位別 15 歳以上人口

(単位：千人、%)

完全失業者	非労働力人口				労働力人口比率	完全失業率
	総数	家事	通学	その他		
342	3 098	1 408	520	1 170	59.1	7.6
286	3 130	1 403	525	1 203	58.7	6.4
267	3 118	1 406	532	1 180	58.8	6.0
254	3 145	1 400	502	1 243	58.4	5.7
233	3 209	1 390	498	1 321	57.8	5.3
209	973	22	285	666	73.4	7.8
176	987	20	288	680	72.9	6.6
165	983	19	292	672	73.0	6.2
155	1 003	28	270	705	72.4	5.9
143	1 049	28	274	747	71.2	5.5
132	2 125	1 386	235	504	45.8	7.4
109	2 143	1 383	237	523	45.4	6.1
102	2 135	1 387	241	508	45.6	5.7
99	2 142	1 371	233	538	45.5	5.5
91	2 160	1 361	224	575	45.3	5.1

就業時間別従業者

(単位：千人、%)

就業者										
産業別就業者(非農林業)					従業者					休業者
不動産業	飲食店、 宿泊業	医療、福祉	教育、 学習支援業	サービス業 (他に分類さ れないもの)	総数	就業時間別従業者			平均週間 就業時間	
						1~34 時間	35~48 時間	49時間 以上		
80	253	322	170	574	4 074	1 080	1 752	1 219	42.0	64
81	260	355	178	616	4 097	1 063	1 768	1 242	42.0	64
88	229	372	195	632	4 125	1 082	1 777	1 242	41.9	66
82	228	367	186	654	4 117	1 044	1 865	1 179	41.7	58
88	239	379	184	647	4 099	1 111	1 879	1 080	40.8	62
50	106	79	82	314	2 444	349	1 086	996	47.1	32
50	103	82	85	350	2 456	339	1 088	1 014	47.1	34
54	102	93	91	358	2 465	337	1 089	1 023	47.2	34
54	97	86	90	362	2 451	310	1 147	977	46.9	31
61	99	87	82	355	2 425	351	1 168	889	45.8	34
31	147	243	88	261	1 630	732	667	222	34.3	32
32	157	273	93	266	1 641	724	680	228	34.4	30
34	127	279	104	274	1 661	745	688	218	34.1	32
29	131	281	95	292	1 665	734	718	202	34.0	26
27	140	292	103	292	1 674	759	711	191	33.5	28

第17表

主な

1) 「労働力調査」による。
2) 数値は原数値である。

		就業者			
		総数	専門的・技術的職業従事者	管理的職業従事者	事務従事者
総数	平成15年	4 138	584	108	884
	16	4 162	608	120	891
	17	4 192	645	128	875
	18	4 174	625	124	861
	平成19年	4 161	610	113	878
男	平成15年	2 476	321	99	325
	16	2 490	328	110	341
	17	2 499	357	115	316
	18	2 483	337	111	315
	平成19年	2 459	327	103	325
女	平成15年	1 662	263	9	560
	16	1 672	280	10	550
	17	1 693	288	13	559
	18	1 692	289	14	546
	平成19年	1 702	283	10	553

資料 大阪府総務部統計課

第18表

従業者規模、

1) 「労働力調査」による。
2) 数値は原数値である。

		非農林業（雇用者）						
		総数	従業者規模			建設業	製造業	情報通信業
			1～29人	30～499人	500人以上			
総数	平成15年	3 542	1 154	1 222	798	313	725	89
	16	3 534	1 161	1 207	811	267	704	119
	17	3 569	1 157	1 238	827	270	660	120
	18	3 610	1 171	1 241	853	270	694	118
	平成19年	3 641	1 141	1 255	912	270	705	113
男	平成15年	2 118	672	724	487	267	508	62
	16	2 107	686	695	503	230	505	86
	17	2 113	681	714	503	230	474	91
	18	2 135	689	733	499	233	495	91
	平成19年	2 129	652	732	538	225	507	83
女	平成15年	1 424	482	498	311	46	217	27
	16	1 427	475	511	308	38	199	32
	17	1 456	476	525	324	41	187	29
	18	1 475	483	507	353	37	199	27
	平成19年	1 512	488	523	374	44	198	31

資料 大阪府総務部統計課

職業別就業者

(単位：千人、%)

就業者			
販売従事者	保安職業、サービス職業従事者	運輸・通信従事者	生産工程・労務作業者
696	502	138	1 149
683	514	134	1 119
698	517	118	1 112
694	533	122	1 125
674	556	134	1 111
465	232	134	852
462	222	131	838
465	241	116	830
455	246	118	844
444	247	129	826
231	270	4	297
221	292	2	281
234	277	2	283
239	287	4	281
230	308	5	284

産業別雇用者

(単位：千人、%)

非農林業(雇用者)							
運輸業	卸売・小売業	金融・保険業	不動産業	飲食店、宿泊業	医療、福祉	教育、学習支援業	サービス業 (他に分類されないもの)
237	696	96	68	178	295	153	461
224	686	92	70	186	332	156	491
211	732	95	73	169	339	176	508
216	716	92	66	176	337	167	541
230	696	95	71	184	357	163	537
191	373	39	43	75	60	77	250
186	365	40	43	74	67	78	276
181	377	40	45	74	73	85	285
181	364	44	45	75	68	85	298
189	356	43	50	74	71	76	290
46	323	57	25	103	235	76	211
39	321	52	28	112	265	78	215
31	355	54	28	94	267	91	222
35	351	48	21	102	269	82	243
40	340	53	22	110	286	86	248

第19表

就業状態、

1) 「労働力調査」による。
2) 数値は原数値である。

		総 数							総 数	15~24 歳	25~34 歳
		総 数	15~24 歳	25~34 歳	35~44 歳	45~54 歳	55~64 歳	65 歳 以上			
15歳以上人口	平成15年	7 580	1 039	1 444	1 137	1 168	1 299	1 492	3 659	528	718
	16	7 580	1 005	1 417	1 175	1 096	1 348	1 539	3 655	510	705
	17	7 579	973	1 386	1 216	1 043	1 364	1 597	3 648	493	691
	18	7 576	948	1 384	1 258	1 006	1 349	1 668	3 642	480	673
	平成19年	7 608	961	1 241	1 284	993	1 339	1 790	3 653	489	611
労働力人口	平成15年	4 479	481	1 151	894	917	791	246	2 685	238	690
	16	4 447	451	1 123	909	868	833	263	2 666	223	667
	17	4 459	425	1 106	950	828	858	293	2 664	208	651
	18	4 428	423	1 072	982	802	842	307	2 637	213	637
	平成19年	4 394	433	997	1 009	791	851	313	2 602	212	581
就業者	平成15年	4 138	418	1 043	845	868	729	234	2 476	204	627
	16	4 162	396	1 034	860	832	786	253	2 490	192	615
	17	4 192	381	1 027	903	790	807	283	2 499	183	606
	18	4 174	382	999	936	773	789	294	2 483	190	590
	平成19年	4 161	391	934	962	761	811	302	2 459	187	544
完全失業者	平成15年	342	62	108	49	49	62	12	209	34	63
	16	286	55	89	48	36	47	10	176	31	53
	17	267	43	78	47	38	50	10	165	25	45
	18	254	41	73	46	29	53	12	155	23	47
	平成19年	233	41	63	47	30	40	12	143	25	37
非労働力人口	平成15年	3 098	558	293	243	250	508	1 247	973	289	29
	16	3 130	553	293	266	228	514	1 276	987	286	38
	17	3 118	547	280	265	215	506	1 305	983	285	39
	18	3 145	523	276	275	203	506	1 361	1 003	266	36
	平成19年	3 209	527	243	273	202	487	1 477	1 049	277	29
完全失業率	平成15年	7.6	12.9	9.4	5.5	5.3	7.8	4.9	7.8	14.3	9.1
	16	6.4	12.2	7.9	5.3	4.1	5.6	3.8	6.6	13.9	7.9
	17	6.0	10.1	7.1	4.9	4.6	5.8	3.4	6.2	12.0	6.9
	18	5.7	9.7	6.8	4.7	3.6	6.3	3.9	5.9	10.8	7.4
	平成19年	5.3	9.5	6.3	4.7	3.8	4.7	3.8	5.5	11.8	6.4
労働力人口比率	平成15年	59.1	46.3	79.7	78.6	78.5	60.9	16.5	73.4	45.1	96.1
	16	58.7	44.9	79.3	77.4	79.2	61.8	17.1	72.9	43.7	94.6
	17	58.8	43.7	79.8	78.1	79.4	62.9	18.3	73.0	42.2	94.2
	18	58.4	44.6	79.5	78.1	79.7	62.4	18.4	72.4	44.4	94.7
	平成19年	57.8	45.1	80.3	78.6	79.7	63.6	17.5	71.2	43.4	95.1

年齢階級別 15 歳以上人口

(単位：千人、%)

男				女						
35～44 歳	45～54 歳	55～64 歳	65歳 以上	総数	15～24 歳	25～34 歳	35～44 歳	45～54 歳	55～64 歳	65歳 以上
565	574	632	641	3 921	511	726	572	593	667	852
584	539	654	662	3 926	495	712	591	557	694	877
602	514	660	688	3 931	480	695	613	529	704	909
622	496	651	720	3 934	468	676	635	510	698	948
635	490	649	780	3 955	472	630	649	503	690	1 010
545	548	503	162	1 794	242	461	349	369	288	84
565	516	524	171	1 781	228	456	344	352	309	93
585	495	537	187	1 794	217	455	365	333	320	105
600	476	522	190	1 791	210	436	382	326	320	117
610	466	530	202	1 792	221	415	399	325	321	111
518	518	457	153	1 662	215	416	327	351	272	81
534	495	491	163	1 672	204	419	326	337	295	90
560	469	501	179	1 693	198	422	343	321	306	103
576	458	487	181	1 692	192	410	360	315	302	113
587	448	500	193	1 702	204	390	376	313	311	108
27	30	46	10	132	28	45	22	19	16	2
31	21	33	7	109	24	37	18	15	14	3
25	26	36	8	102	18	33	22	12	14	2
24	18	34	8	99	18	26	22	11	18	4
23	18	30	9	91	17	26	23	12	10	3
20	26	130	479	2 125	268	265	222	224	378	768
19	23	130	492	2 143	267	255	247	205	385	785
17	18	123	501	2 135	262	240	248	196	384	804
22	20	129	530	2 142	257	240	253	184	377	831
24	23	118	577	2 160	250	214	249	178	369	899
5.0	5.5	9.1	6.2	7.4	11.6	9.8	6.3	5.1	5.6	2.4
5.5	4.1	6.3	4.1	6.1	10.5	8.1	5.2	4.3	4.5	3.2
4.3	5.3	6.7	4.3	5.7	8.3	7.3	6.0	3.6	4.4	1.9
4.0	3.8	6.5	4.2	5.5	8.6	6.0	5.8	3.4	5.6	3.4
3.8	3.9	5.7	4.5	5.1	7.7	6.3	5.8	3.7	3.1	2.7
96.5	95.5	79.6	25.3	45.8	47.4	63.5	61.0	62.2	43.2	9.9
96.7	95.7	80.1	25.8	45.4	46.1	64.0	58.2	63.2	44.5	10.6
97.2	96.3	81.4	27.2	45.6	45.2	65.5	59.5	62.9	45.5	11.6
96.5	96.0	80.2	26.4	45.5	44.9	64.5	60.2	63.9	45.8	12.3
96.1	95.1	81.7	25.9	45.3	46.8	65.9	61.5	64.6	46.5	11.0

第20表

産業、企業規模、年齢階級別

1)10人以上の常用労働者を雇用する事業所を対象とする抽出調査である。
 2)平均月間きまって支給する現金給与額(超過労働給与を含む。)である。

年次・企業規模	男												
	総数	18歳未満	18～19	20～24	25～29	30～34	35～39	40～44	45～49	50～54	55～59	60～64	65歳以上
	千円												
	産 業 計												
平成15年	390.7	148.0	197.3	229.5	282.7	339.0	403.1	442.5	485.2	477.5	463.8	313.9	289.3
16	394.8	149.0	203.1	239.0	290.5	340.5	399.9	437.5	480.9	480.6	463.6	338.6	313.6
17	398.8	160.1	190.1	231.2	288.6	341.2	403.7	463.3	489.4	486.4	466.5	324.6	303.3
18	392.3	144.6	194.9	236.8	286.8	337.6	395.0	443.1	480.4	490.9	458.4	310.7	287.5
平成19年	393.2	118.3	191.5	238.2	290.7	345.0	388.0	444.2	472.1	488.0	460.2	327.5	364.0
10～99人	352.7	126.0	197.8	228.9	269.3	321.3	349.7	390.8	403.0	428.5	410.1	315.3	374.9
100～999人	367.4	99.5	184.8	240.0	289.3	337.6	365.9	418.3	438.9	442.7	420.9	307.3	335.6
1000人以上	470.2	-	194.5	246.6	312.5	383.9	452.9	516.9	558.5	588.6	563.1	417.2	431.1
	建 設 業												
計	421.1	126.0	215.1	261.5	318.4	384.0	411.8	435.9	470.8	523.3	532.2	379.4	363.3
10～99人	384.0	126.0	160.0	245.7	299.7	361.9	367.7	408.0	436.0	437.2	469.3	331.7	309.0
100～999人	413.3	-	208.8	260.4	322.5	387.1	416.3	415.0	452.5	544.9	518.0	438.5	413.9
1000人以上	473.3	-	226.8	280.2	332.8	400.3	454.6	481.0	538.0	588.9	604.9	492.0	-
	製 造 業												
計	388.1	-	193.8	234.9	272.6	321.9	375.8	434.0	471.0	504.8	470.1	331.0	406.5
10～99人	340.0	-	200.2	232.8	251.9	305.4	343.5	390.4	365.8	432.0	375.6	325.0	442.5
100～999人	361.9	-	186.2	234.0	273.1	320.8	350.9	387.4	441.7	434.9	453.1	330.9	187.6
1000人以上	527.9	-	203.0	246.5	307.7	369.4	485.6	548.8	637.9	689.3	653.8	375.0	-
	卸 売 ・ 小 売 業												
計	371.8	-	178.7	230.1	275.3	316.8	364.1	427.2	464.5	447.7	438.8	315.5	389.7
10～99人	349.7	-	197.9	209.1	268.8	309.9	338.6	373.8	464.6	385.1	372.9	314.5	404.9
100～999人	366.1	-	195.0	237.6	274.6	311.3	356.7	456.5	451.1	449.1	459.8	342.3	318.6
1000人以上	404.0	-	160.3	221.7	282.4	337.1	392.3	458.2	484.0	511.2	473.2	287.6	242.7
	金 融 ・ 保 険 業												
計	513.4	-	243.7	242.3	335.8	476.5	569.6	600.3	623.6	572.0	502.4	340.7	516.8
10～99人	417.3	-	-	275.3	308.8	340.0	458.7	482.8	545.1	566.2	453.5	275.9	227.6
100～999人	425.7	-	243.7	233.6	291.6	367.4	428.4	477.1	483.0	458.2	504.2	404.8	818.4
1000人以上	553.0	-	-	247.1	353.3	510.7	630.1	637.7	664.4	635.3	503.7	319.1	389.6
	サ - ビ ス 業												
計	383.8	-	182.2	244.8	306.2	353.6	405.1	448.0	463.7	473.7	432.4	277.6	226.9
10～99人	338.8	-	208.3	225.7	286.5	322.2	348.0	400.4	381.9	429.3	402.0	268.7	232.9
100～999人	349.5	-	151.0	237.9	297.7	329.7	379.9	413.8	426.1	404.9	389.3	263.3	193.8
1000人以上	466.9	-	-	298.7	332.5	405.9	465.5	516.4	541.6	588.6	529.4	347.8	432.7

常用労働者の月間給与額

(各年6月30日現在)

女												
総数	18歳未満	18～19	20～24	25～29	30～34	35～39	40～44	45～49	50～54	55～59	60～64	65歳以上
産 業 計												
257.7	135.0	173.7	214.0	240.3	264.5	286.3	292.2	310.1	292.2	259.4	212.3	222.8
266.6	140.8	177.4	213.0	240.4	268.3	297.8	319.2	304.2	312.5	279.5	229.6	272.1
253.2	145.8	164.4	208.0	237.1	259.0	288.8	285.1	286.6	266.8	255.2	219.1	253.8
249.3	-	171.7	211.6	235.8	255.4	272.8	268.1	275.5	276.3	256.0	226.5	226.7
260.7	122.6	184.6	217.3	244.6	263.2	286.6	288.9	282.8	279.3	271.7	230.4	222.9
238.8	122.8	186.1	204.6	227.1	241.5	256.0	252.6	242.9	251.0	256.7	219.8	222.8
253.8	-	185.0	218.6	242.7	260.0	277.1	276.8	271.9	276.2	253.1	231.2	235.8
291.0	106.1	182.5	224.1	261.6	283.6	317.4	335.0	343.5	318.6	341.5	263.4	192.7
建 設 業												
259.9	-	-	225.1	218.3	256.2	289.5	298.1	301.8	232.9	314.9	255.3	340.0
243.6	-	-	233.6	210.3	238.5	247.2	285.2	264.2	242.2	256.1	217.4	340.0
253.2	-	-	208.6	213.4	259.1	267.6	262.5	-	237.5	321.3	318.3	-
278.4	-	-	226.2	229.5	271.0	319.0	337.0	366.9	214.8	455.2	300.0	-
製 造 業												
246.8	-	181.5	203.9	237.0	242.6	286.9	305.1	276.6	211.2	238.5	193.4	168.8
205.7	-	165.6	202.7	204.1	227.6	239.9	199.6	189.9	188.5	201.2	206.1	177.8
213.9	-	189.9	199.0	216.6	215.9	243.2	260.3	200.6	195.3	201.0	180.5	101.4
404.5	-	184.2	236.1	313.1	340.3	406.6	495.5	517.1	314.3	495.1	157.0	-
卸 売 ・ 小 売 業												
232.6	122.8	177.8	203.1	219.1	234.2	251.4	244.5	240.4	259.4	248.5	221.6	278.5
236.2	122.8	166.4	198.7	220.6	220.9	225.1	250.4	229.6	271.2	262.3	228.0	313.7
236.1	-	182.3	204.9	224.2	240.3	265.9	260.5	263.2	279.9	246.3	200.4	274.7
226.1	-	177.3	201.8	211.8	235.0	255.1	228.5	238.1	227.0	218.4	223.1	105.3
金 融 ・ 保 険 業												
276.3	-	192.8	207.5	250.2	274.9	286.3	306.7	318.6	338.9	315.7	302.0	234.5
278.7	-	170.9	203.2	229.2	228.9	283.6	298.9	381.5	280.1	344.7	150.0	138.8
243.1	-	204.0	200.6	231.9	278.5	262.6	331.3	297.8	377.8	246.0	168.0	-
282.1	-	181.5	210.2	256.0	275.4	291.4	304.9	317.8	338.9	316.2	306.0	236.7
サ ー ビ ス 業												
255.9	-	197.8	215.3	244.2	265.3	284.2	269.0	294.5	267.6	266.1	183.1	172.7
255.3	-	221.3	202.1	248.9	257.3	285.4	290.9	306.0	297.1	251.6	194.8	186.2
233.4	-	172.9	217.5	227.0	242.8	246.9	228.2	258.1	241.8	261.2	157.1	141.6
290.9	-	-	222.6	270.1	291.7	326.6	332.5	334.6	300.8	330.7	186.9	213.6

第21表

職種別常用労働者の平均年齢、勤続年数、

1)10人以上の常用労働者を雇用する事業所を対象とする抽出調査である。
 2)平均月間きまって支給する現金給与額(超過労働給与を含む。)である。

職 種	労働者数	平均年齢	平均勤務年数	所定内		所定外		きまって支給する現金給与額	
				所定労働時間数	所定労働時間数	時間	時間	千円	千円
(男)	十人	歳	年	時間	時間	千円	千円		
自然科学系研究者	98	40.0	11.9	161	4	414.8	405.7		
技術士	169	36.6	9.6	166	25	436.7	377.2		
一級建築士	210	56.7	16.1	166	4	466.0	454.5		
システム・エンジニア	1 477	36.0	10.7	163	25	398.1	345.6		
プログラマー	795	31.0	6.8	166	18	311.3	277.5		
医師	357	39.9	4.6	163	11	929.4	819.2		
看護師	13	29.1	3.4	165	14	300.0	270.9		
看護補助者	30	29.5	1.0	184	2	225.9	158.1		
歯科技工士	46	31.3	2.1	174	8	270.0	255.0		
高等学校教員	281	46.1	18.1	164	0	502.4	502.4		
大学教授	272	57.9	18.3	157	0	739.9	739.1		
大学講師	52	42.9	9.8	152	0	551.0	551.0		
各種学校・専修学校教員	164	39.9	10.6	162	4	394.8	386.6		
個人教師、塾・予備校講師	21	37.1	11.3	176	2	282.5	279.8		
電子計算機オペレーター	95	42.7	18.6	162	14	277.5	254.5		
百貨店店員	229	38.3	10.8	167	10	267.6	246.7		
販売店員(百貨店を除く。)	1 290	37.9	7.1	168	13	283.9	261.8		
自動車外交販売員	579	33.0	8.5	167	23	289.6	252.4		
保険外交員	46	45.0	10.6	150	0	369.0	368.2		
調理士	593	40.2	8.0	178	18	314.2	284.9		
給仕従事者	317	34.1	6.7	171	14	280.7	256.6		
娯楽接客員	123	29.1	4.4	167	4	294.1	283.4		
警備員	628	52.9	9.3	178	16	216.6	198.8		
守衛	61	60.9	6.4	161	3	187.6	183.6		
自家用乗用自動車運転者	24	61.0	17.0	168	3	255.1	249.7		
自家用貨物自動車運転者	161	46.6	9.7	172	6	342.6	332.4		
タクシー運転者	1 715	57.5	7.9	171	16	265.5	235.4		
営業用バス運転者	77	49.5	10.8	174	85	400.8	284.4		
営業用大型貨物自動車運転者	872	40.0	11.7	180	18	379.1	343.9		
営業用普通・小型貨物自動車運転者	2396	42.8	10.5	176	28	338.2	299.3		
鋳物工	-	-	-	-	-	-	-		
圧延伸張工	12	32.3	13.3	156	31	358.8	260.7		
一般化学工	341	36.9	14.9	165	9	331.2	309.1		
旋盤工	307	49.6	9.7	169	27	324.8	274.6		
フライス盤工	89	41.7	25.4	168	9	322.7	298.5		
金属プレス工	384	47.2	9.9	174	7	318.6	303.2		
鉄工	51	36.8	12.9	168	21	354.1	298.0		
板金工	380	37.2	5.5	177	24	314.8	272.2		
仕上工	45	35.3	8.1	158	15	272.7	234.8		
溶接工	392	40.1	10.2	173	15	319.3	286.4		
機械組立工	464	40.4	12.4	167	19	281.6	247.4		
機械検査工	211	41.4	6.9	168	30	302.9	245.5		
機械修理工	137	35.4	9.5	156	33	363.1	295.1		
重電機器組立工	39	42.7	20.4	159	4	299.4	292.2		
半導体チップ製造工	-	-	-	-	-	-	-		
自動車組立工	7	32.5	13.8	175	37	294.0	234.1		
自動車整備工	717	32.9	9.6	166	21	281.8	248		
パン・洋生菓子製造工	227	40.7	10.0	165	18	266.1	228		
製材工	-	-	-	-	-	-	-		

月間実労働時間数及び月間給与額

(平成19年6月30日現在)

職 種	労働者数	平均年齢	平均勤務年数	所定内 実労働時間数	所定外 実労働時間数	きまって支給する現金給与額	
						千円	千円
	十人	歳	年	時間	時間		
家具工	37	46.2	26.7	178	0	323.3	320.6
製紙工	-	-	-	-	-	-	-
紙器工	91	40.1	6.8	156	11	256.3	233.1
オフセット印刷工	120	40.9	21.6	162	27	404.9	310.1
合成樹脂製品成形工	716	35.7	9.5	169	38	300.1	238.7
金属・建築塗装工	93	39.3	10.5	164	15	283.3	253.7
機械製図工	136	33.4	8.1	165	29	285.4	240.5
ボイラー工	15	50.8	18.7	169	10	359.9	324.3
クレーン運転工	14	44.8	4.8	179	15	384.3	340.2
建設機械運転工	71	55.1	29.6	179	2	319.2	316.0
玉掛け作業員	4	58.1	7.5	184	10	224.1	206.8
電気工	2 282	36.6	15.1	157	39	417.7	324.7
型枠大工	-	-	-	-	-	-	-
とび工	4	36.5	4.5	180	20	338.1	318.1
鉄筋工	-	-	-	-	-	-	-
大工	6	56.5	16.5	173	0	710.0	710.0
左官	-	-	-	-	-	-	-
配管工	92	38.5	11.7	165	0	341.0	341.0
土工	291	44.1	11.5	173	11	340.1	307.4
港湾荷役作業員	149	39.5	9.6	175	54	355.4	259.8
ビル清掃員	207	47.1	4.8	153	5	162.6	155.5
(女)							
プログラマー	225	30.2	5.7	163	13	288.6	260.8
医師	88	30.7	2.4	170	9	558.5	471.9
薬剤師	211	37.6	5.3	166	7	327.5	312.0
看護師	2 031	35.6	4.7	166	9	335.0	287.0
准看護師	1 036	42.2	8.5	168	7	316.5	271.8
看護補助者	772	47.1	5.9	171	2	202.2	179.2
歯科衛生士	39	25.7	2.3	173	10	220.3	210.1
栄養士	173	30.5	5.6	176	12	237.5	222.0
保育士(保母・保父)	915	30.9	7.9	178	5	245.5	235.9
幼稚園教諭	384	30.2	6.7	170	0	238.1	237.5
ワープロ・オペレーター	135	37.5	11.9	161	6	248.8	234.5
キーパンチャー	89	32.3	7.7	169	16	229.4	208.2
電子計算機オペレーター	181	30.1	5.8	167	10	225.0	210.7
百貨店店員	718	40.1	9.4	147	3	184.1	178.7
販売店員(百貨店を除く。)	1 623	37.0	6.2	166	5	203.4	196.8
スーパー店チェッカー	140	40.3	8.2	143	5	153.9	146.7
保険外交員	640	46.6	8.1	143	0	235.8	235.4
洗たく工	5	51.0	5.0	164	5	179.9	178.4
調理士	112	43.9	6.5	168	7	205.4	194.7
給仕従事者	411	40.5	6.6	170	10	205.9	192.0
娯楽接客員	66	29.3	4.5	162	5	221.7	209.9
通信機器組立工	2	57.5	19.5	168	2	269.5	267.7
半導体チップ製造工	-	-	-	-	-	-	-
パン・洋生菓子製造工	89	46.8	15.5	164	24	220.3	193.5
ミシン縫製工	189	50.8	10.3	170	8	156.6	149.2
ビル清掃員	201	54.3	5.1	160	7	151.3	143.0

第22表

一般・日雇

ア) 常用、臨時・季節労働者である。
 イ) 新規求人数 ÷ 新規求職者数
 ウ) 就職件数 ÷ 新規求職者数 × 100
 エ) 充足数 ÷ 新規求人数 × 100

年 度 月	ア) 一 般				充 足 数	就 職 件 数	イ) 新 規 求 人 倍 率 (原 数 値)
	求 職 者 数		求 人 数				
	有 効	新 規	有 効	新 規			
平成15年度平均	197 245	48 616	131 035	53 623	13 019	12 006	1.10
16	176 827	43 469	155 755	60 685	13 024	12 032	1.40
17	167 386	40 941	176 213	67 481	13 135	12 035	1.65
18	155 912	39 212	195 532	72 893	13 098	11 982	1.86
平成19年度平均	148 437	37 465	177 581	64 134	12 336	11 216	1.71
平成19年 4月	160 095	48 150	193 952	68 579	13 742	12 571	1.42
5	161 930	41 644	193 618	71 230	13 921	12 682	1.71
6	157 984	37 159	190 032	71 128	13 230	12 085	1.91
7	154 481	36 689	190 746	71 242	12 528	11 401	1.94
8	150 602	34 935	193 274	71 503	11 820	10 631	2.05
9	147 618	35 514	190 995	67 994	11 893	10 822	1.91
10	151 847	40 737	191 891	69 535	13 742	12 498	1.71
11	145 295	32 375	175 604	57 827	12 517	11 391	1.79
12	131 962	24 820	151 146	44 486	9 643	8 787	1.79
平成20年 1月	132 789	38 384	147 477	61 076	10 000	9 069	1.59
2	138 672	38 498	155 188	61 693	12 182	10 989	1.60
3	147 973	40 676	157 053	53 318	12 815	11 666	1.31

資 料 大阪労働局職業安定部職業安定課「職業安定業務統計」

職 業 紹 介 状 況

ウ) 就職率	工) 求人充足率	日			雇		
		前月から繰越され た有効求職者数	新求職者	規数	就労実人員	就労延数	不就労延数
%		人					
24.7	24.3	15 859		219	-	-	32 888
27.7	21.5	13 412		187	-	-	27 649
29.4	19.5	11 556		152	-	-	21 602
30.6	18.0	9 632		170	-	-	17 979
29.9	19.2	8 274		161	-	-	16 870
26.1	20.0	8 772		144	-	-	16 159
30.5	19.5	8 777		161	-	-	21 895
32.5	18.6	8 707		125	-	-	16 262
31.1	17.6	8 685		147	-	-	17 756
30.4	16.5	8 572		138	-	-	20 337
30.5	17.5	8 188		266	-	-	14 464
30.7	19.8	8 150		223	-	-	18 073
35.2	21.6	8 060		160	-	-	16 022
35.4	21.7	8 061		152	-	-	13 154
23.6	16.4	7 987		124	-	-	20 152
28.5	19.7	7 776		108	-	-	13 635
28.7	24.0	7 547		178	-	-	14 535

第23表 都道府県別新規学卒者の大阪府内就職者数

(各年6月末日現在)

都道府県	平成18年3月卒		平成19年3月卒		平成20年3月卒					
	中 学	高 校	中 学	高 校	中 学			高 校		
					総 数	男	女	総 数	男	女
総 数	195	11 715	171	11 872	163	107	56	12 007	7 255	4 752
北海道	-	14	-	24	-	-	-	30	18	12
青森県	-	35	-	22	-	-	-	25	14	11
岩手県	-	18	-	20	-	-	-	27	19	8
宮城県	-	6	-	14	-	-	-	18	16	2
秋田県	-	12	-	15	-	-	-	10	4	6
山形県	-	10	-	15	-	-	-	11	10	1
福島県	-	75	-	29	-	-	-	47	35	12
茨城県	-	11	-	20	-	-	-	8	7	1
栃木県	-	11	-	17	-	-	-	18	12	6
群馬県	-	2	-	7	-	-	-	6	2	4
埼玉県	-	49	-	50	-	-	-	47	21	26
千葉県	-	30	-	26	-	-	-	23	7	16
東京都	-	30	-	33	-	-	-	46	24	22
神奈川県	-	37	-	24	-	-	-	50	19	31
新潟県	-	7	-	9	-	-	-	9	4	5
富山県	-	41	-	43	-	-	-	43	35	8
石川県	-	47	-	42	-	-	-	43	33	10
福井県	-	34	-	60	-	-	-	45	35	10
山梨県	-	3	-	7	-	-	-	-	-	-
長野県	-	3	-	4	-	-	-	4	3	1
岐阜県	-	24	1	32	-	-	-	25	13	12
静岡県	-	10	-	11	-	-	-	7	4	3
愛知県	-	54	-	62	-	-	-	60	30	30
三重県	-	74	-	76	-	-	-	68	50	18
滋賀県	1	129	-	134	-	-	-	129	89	40
京都府	-	197	-	222	-	-	-	202	139	63
大阪府	190	6 916	161	6 806	153	99	54	6 937	4 039	2 898
兵庫県	-	790	4	896	9	7	2	909	606	303
奈良県	-	276	-	322	-	-	-	307	186	121
和歌山県	1	306	-	337	-	-	-	363	248	115
鳥取県	-	80	-	96	-	-	-	99	63	36
島根県	-	135	1	146	-	-	-	152	98	54
岡山県	1	115	-	112	-	-	-	122	82	40
広島県	-	60	-	64	-	-	-	71	54	17
山口県	-	97	-	114	-	-	-	96	74	22
徳島県	-	112	-	102	-	-	-	111	66	45
香川県	-	29	-	38	-	-	-	27	24	3
愛媛県	-	136	1	144	-	-	-	139	91	48
高知県	-	127	-	130	-	-	-	150	92	58
福岡県	-	195	1	192	-	-	-	214	151	63
佐賀県	-	90	-	101	-	-	-	102	64	38
長崎県	2	285	-	265	-	-	-	232	159	73
熊本県	-	197	1	203	-	-	-	193	126	67
大分県	-	95	-	84	-	-	-	90	59	31
宮崎県	-	187	1	182	-	-	-	184	108	76
鹿児島県	-	404	-	418	1	1	-	402	169	233
沖縄県	-	120	-	102	-	-	-	106	53	53

資料 大阪労働局職業安定部職業安定課

第24表

職業訓練の種類、科目別入校・就職人員等

ア) 就職人員は自営又は家族従業者を含み、修了後3カ月以内に就職した者をいう。

職業訓練科目	年間定員	前年度より引継	入校人員	中退人員		修了人員		ア) 就職人員	次年度へ引継
				就職中退者	進学等				
平成15年度	1 695	173	1 441	286	127	1 186	33	893	142
16	1 554	142	1 356	293	164	1 070	14	854	132
17	1 450	153	1 238	281	164	963	6	774	138
18	1 703	147	1 518	305	173	1 201	15	943	159
平成19年度	1 665	159	1 510	310	204	1 215	13	963	133
【普通課程】1年制									
測量・不動産実務科	30	-	22	7	6	15	-	10	-
建築設計製図科	20	-	20	6	6	14	-	13	-
ム	30	-	30	9	6	21	-	10	-
住環境設備科	20	-	21	3	1	18	1	13	-
ネットワーク情報科	30	-	30	2	-	28	1	24	-
OAビジネス科	10	-	10	1	1	9	-	7	-
電気工事科	30	-	25	3	3	22	-	18	-
自動車整備科	30	-	30	3	-	27	1	23	-
建築内装設計科	20	-	20	1	-	19	-	15	-
ン	30	-	31	5	-	26	-	14	-
情報処理科	30	-	31	4	2	27	1	13	-
情報通信科	30	-	29	5	1	24	-	24	-
環境分析科	30	-	30	8	4	22	-	17	-
電気設備管理科	30	-	26	4	2	22	-	17	-
CAD製図科	20	-	20	6	5	12	-	8	-
OAビジネス科	20	-	20	10	9	10	-	5	-
製版アート科	20	-	20	6	2	14	-	9	-
Webデザイン科	20	-	20	11	8	9	-	6	-
小計	450	-	435	94	56	339	4	246	-
【普通課程】2年制									
自動車整備科	30	22	-	-	-	22	-	18	-
機械科	30	16	17	3	2	15	-	15	15
金属加工科	30	13	19	11	7	11	1	10	10
自動車整備科	30	28	30	4	-	27	-	24	27
情報システム科	20	17	20	16	6	7	-	7	14
小計	140	96	86	34	15	82	1	74	66
【短期課程】1年制									
木工科	30	-	30	6	5	24	-	23	-
建築科	20	-	20	8	3	12	-	11	-
設備・機械技術科	30	-	20	5	5	15	-	10	-
溶接・造形技術科	30	-	24	11	7	13	-	12	-
ワークアシスト科	20	19	20	10	9	10	-	9	19
車体整備科	30	-	23	9	5	14	1	13	-
ワークサービス科	30	-	30	23	21	7	-	4	-
小計	190	19	167	72	55	95	1	82	19
【短期課程】6月制									
ネットワーク構築科	60	-	49	5	1	44	-	29	-
オフィスワーク	60	-	60	7	5	53	3	40	-
ビル管理科	80	-	79	17	10	62	1	49	-
ショッピングマネジメント科	60	-	61	8	7	53	1	44	-
eビジネス情報科	60	-	59	6	6	53	1	42	-
機械CAD科	60	-	60	3	1	57	-	41	-
経理ビジネス科	60	-	61	20	19	41	-	36	-
医療ビジネス科	60	-	60	8	7	52	-	45	-
グ	60	-	62	11	9	51	-	47	-
光通信ネットワーク	60	-	33	1	-	32	1	25	-
リテイ	60	-	59	14	8	45	-	30	-
空調設備科	60	-	43	5	1	38	-	34	-
小計	740	-	686	105	74	581	7	462	-
【短期課程】委託訓練									
電話交換コース	4	1	2	1	1	-	-	-	2
会計・経営コース	4	1	2	-	-	1	-	-	2
パソコン活用コース	8	4	5	1	1	4	-	4	4
情報処理科	4	-	-	-	-	-	-	-	-
アカウントティングコース	10	-	11	1	1	8	-	5	-
システムソリューションコース	10	9	10	-	-	7	-	7	10
ワーキングスキルコース	20	5	21	1	-	20	-	17	5
OA実務科	10	5	10	-	-	9	-	9	5
実務作業科	10	-	10	-	-	9	-	9	-
パン・菓子製造科	15	-	15	-	-	15	-	11	-
園芸科	15	-	15	-	-	15	-	14	-
グリーン農園科	5	-	5	-	-	5	-	5	-
紙器加工科	10	-	10	-	-	10	-	8	-
OAビジネス科	20	19	20	1	1	15	-	10	20
小計	145	44	136	5	4	118	-	99	48

第25表 公共職業訓練実施状況

1) 就職者は修了後3か月以内のもの。

課程別	前年度から進級	入校者数	年齢別					中退者	就職中退者	修了者	就職者			未就職	進学等	次年度へ進級
			16歳以下	17~30	31~44	45~54	55歳以上				雇用された者	自営または家事者	主たる家事者			
平成15年度	173	1 441	172	738	347	114	71	286	127	1 186	893	881	12	293	33	142
16	142	1 356	144	665	332	109	106	293	164	1 070	854	835	19	216	14	132
17	153	1 238	94	620	336	104	84	281	164	963	774	758	16	189	6	138
18	147	1 518	89	667	510	116	136	305	173	1 201	943	924	19	258	15	159
平成19年度	159	1 510	74	622	539	166	109	310	204	1 215	963	944	19	252	13	133
「普通課程」1年制	0	435	0	194	168	48	25	94	56	339	246	243	3	93	4	0
「普通課程」2年制	96	86	33	35	11	4	3	34	15	82	74	73	1	8	1	66
「短期課程」1年制	19	167	30	94	30	4	9	72	55	95	82	75	7	13	1	19
「短期課程」6月制	0	686	11	207	305	100	63	105	74	581	462	454	8	119	7	0
「短期課程」委託訓練	44	136	0	92	25	10	9	5	4	118	99	99	0	19	0	48

資料 大阪府商工労働部雇用推進室能力開発課

第26表 労働委員会係属事件の取扱状況

ア) 1件の申立てで、各号にわたるものがあるため、申立件数と一致しない。
 イ) 分離命令(ただし、当該分離命令で事件を終結したものを除く。)を含まない。
 ウ) 1件の申請で各項目にわたるものがあるため、申請件数と一致しない。

年次	組合資格審査申請																次年度へ繰越
	取扱件数	前年の繰越	申立	事由別申請件数					終結件数	態様別終結件数							
				不当労働行為	法人登記	労働者許給	委員推薦	適格		一部適格	不適格	取下げ	取り切り				
								補正勧告(有)						補正勧告(無)			
平成15年	97	19	78	62	12	-	4	59	-	58	-	-	-	-	1	38	
16	95	38	57	52	5	-	-	77	-	76	-	-	1	-	18		
17	92	18	74	64	6	-	4	75	-	68	-	-	2	5	17		
18	76	17	59	42	17	0	0	65	-	57	-	-	2	6	11		
平成19年	77	11	66	54	7	5	0	71	-	69	-	-	1	1	6		

年次	不当労働行為事件																次年度へ繰越			
	取扱件数	前年の繰越	申立	ア) 労組第7条各号内容別申立て件数				審査状況				終結件数	態様別終結件数							
				1号	2号	3号	4号	審査回数	調査回数	和解回数	証人数		和解		取下げ	イ) 命令				
													和解	無関係		全部		一部	棄却	却下
平成15年	288	196	92	56	70	50	6	338	344	49	416	104	28	21	18	7	11	17	2	184
16	255	184	71	40	45	37	3	280	351	56	379	103	26	13	7	12	13	30	2	152
17	208	152	56	24	44	27	1	138	255	72	159	99	30	10	16	19	11	10	3	109
18	180	109	71	40	51	47	5	133	300	48	183	87	16	6	26	10	10	16	3	93
平成19年	169	93	76	39	47	33	4	146	310	64	180	96	22	10	18	10	8	24	4	73

年次	調整事件申請																次年度へ繰越						
	取扱件数	前年の繰越	申立	ウ) 事項別申請件数								終結件数	態様別終結件数										
				組合の承認又は活動	協約の締結全面改定	協約の効力・解除	賃金及び手当	給与以外の労働条件	経及人	福厚	厚生		団交促進	事前協議制	その他	移管		調整開始前	調整開始後	調整による	不調	打ち切り	その他
平成15年	64	5	59	5	4	2	29	9	24	2	25	2	5	58	-	28	2	23	5	-	6		
16	51	6	45	-	1	1	24	6	22	-	18	-	-	46	-	18	2	19	7	-	5		
17	60	5	55	3	-	1	33	6	22	-	20	2	10	49	-	21	2	22	4	-	11		
18	61	11	50	2	-	1	32	10	20	1	22	2	10	53	-	26	-	19	8	-	8		
平成19年	59	8	51	5	7	4	36	11	20	-	21	-	6	49	-	25	1	16	7	-	10		

資料 大阪府労働委員会「年報」

第 2 7 表

産業別労働組合数及び労働組合員数

産 業	平成 1 6 年		平成 1 7 年		平成 1 8 年		平成 1 9 年	
	組合数	組合員数	組合数	組合員数	組合数	組合員数	組合数	組合員数
総 数	5 228	819 068	5 167	801 505	5 077	783 119	4 958	787 496
農 業	-	-	-	-	-	-	-	-
林 業	1	37	1	36	1	34	1	8
漁 業	2	28	2	24	2	21	2	23
建 設	191	44 191	191	43 587	190	42 865	184	42 722
製 造 業	1 553	228 366	1 508	215 331	1 480	215 820	1 457	216 464
食 料 品 製 造 業	94	14 259	102	14 201	102	13 447	100	14 817
飲 料 品 製 造 業	31	3 238	32	2 848	32	5 070	31	5 146
織 物 製 造 業	76	5 360	77	6 025	74	5 973	73	5 568
服 装 製 造 業	55	7 277	47	5 206	44	4 713	43	4 460
木 材 製 造 業	10	1 270	12	1 178	13	1 286	12	1 276
紙 工 業	17	1 468	17	1 475	15	1 255	15	1 264
印刷 業	59	4 215	59	3 931	58	3 903	57	3 745
石 炭 採 掘 業	76	6 016	74	5 821	74	5 737	75	5 986
石油 採 掘 業	254	41 884	251	39 481	252	39 082	248	38 831
化学 工業	10	905	20	1 814	19	1 688	19	1 642
プラスチック 工業	28	1 970	25	1 844	25	1 903	25	1 866
窯業 土石 業	19	2 944	18	2 845	18	2 714	18	2 593
金属 工業	90	2 489	79	1 628	79	1 809	72	1 588
鉄 鋼 業	82	10 658	80	10 631	80	10 693	82	10 626
非鉄 金属 業	49	7 090	48	7 211	49	7 281	47	7 125
機械 器具 業	160	10 185	155	9 555	150	12 944	151	12 855
電気 機械 器具 業	196	27 466	184	29 180	178	28 459	177	27 903
情報 通信 機械 器具 業	106	45 350	91	35 630	87	34 235	83	36 608
輸送 機械 器具 業	7	2 446	8	2 361	8	2 344	7	3 429
精密 機械 器具 業	19	8 173	22	9 364	21	8 306	17	5 019
その他 製造 業	60	15 568	54	15 134	49	14 562	49	15 075
電気 業	27	5 050	30	5 539	31	5 943	33	6 424
ガス 業	28	3 085	23	2 429	22	2 473	23	2 618
水道 業	73	19 150	66	18 297	65	16 833	64	16 348
情報 通信 業	155	35 364	156	35 446	156	34 627	139	34 845
放送 業	46	19 957	47	19 156	47	18 843	37	19 242
情報 通信 業	13	2 289	14	2 265	14	2 218	14	2 179
インターネット サービス 業	40	7 161	40	8 253	42	8 001	38	7 990
映像 サービス 業	1	24	1	54	1	80	1	99
印刷 業	55	5 933	54	5 718	52	5 485	49	5 335
運 送 業	1 011	96 863	992	95 493	980	88 775	968	90 235
鉄道 業	146	31 439	141	30 696	141	29 843	141	29 272
道路 運輸 業	165	22 961	168	22 245	169	19 243	164	18 801
水路 運輸 業	465	25 544	449	25 115	441	22 540	439	24 443
航空 運輸 業	16	2 058	18	2 047	17	2 018	15	1 996
倉庫 業	43	3 857	45	4 024	45	3 702	41	3 395
運輸 業	35	1 522	32	1 455	31	1 295	31	1 271
運輸 に 附 帯 す る サ ー ビ ス 業	141	9 482	139	9 911	136	10 134	137	11 057
卸 売 業	638	109 914	640	104 187	621	102 370	594	106 747
小 売 業	231	31 976	229	35 462	220	31 672	215	28 601
金融 業	407	77 938	411	68 725	401	70 698	379	78 146
保 険 業	310	56 647	304	53 743	280	48 783	243	47 352
証券 業	155	21 714	154	20 257	148	16 773	122	16 431
信託 業	26	1 674	27	1 694	14	1 513	13	1 478
保 険 業	129	33 259	123	31 792	118	30 497	108	29 443
不 動 産 業	56	6 838	34	4 830	32	4 666	32	6 167
飲 食 業	34	7 798	37	7 980	36	8 294	36	11 853
飲 宿 業	17	4 296	19	4 432	18	4 655	17	8 316
医 療 業	17	3 502	18	3 548	18	3 639	19	3 537
医 療 福 祉 業	183	31 883	196	36 030	195	33 022	196	31 001
医 生 業	113	22 726	113	22 941	114	20 824	113	19 520
社 会 保 険 業	4	765	5	705	5	681	5	649
社 会 福 祉 業	66	8 392	78	12 384	76	11 517	78	10 832
教 育 業	267	44 513	270	44 036	268	43 172	268	42 664
そ の 他 の 教 育 業	228	43 395	233	42 961	231	42 022	231	41 530
複 合 サ ー ビ ス 業	39	1 118	37	1 075	37	1 150	37	1 134
複 合 サ ー ビ ス 業	77	18 624	69	18 576	69	18 485	71	18 670
郵 便 業	60	16 310	57	16 386	57	16 300	58	15 769
協 同 組 合 業	17	2 314	12	2 190	12	2 185	13	2 901
サ ー ビ ス 業	327	43 233	364	47 977	364	51 577	362	51 891
生 産 業	183	19 592	211	26 484	216	30 244	222	31 312
活 動 業	35	7 968	38	7 254	35	7 754	31	7 607
娯 楽 業	53	7 183	40	5 120	40	4 676	38	4 573
自 動 車 業	34	5 831	49	7 058	47	6 996	45	6 453
外 務 業	22	2 659	26	2 061	26	1 907	26	1 946
公 務 業	-	-	-	-	-	-	-	-
公 地 務 業	281	67 993	272	64 299	269	61 938	266	59 744
地 方 公 務 業	111	11 984	109	10 654	106	10 622	103	10 457
分 類 不 能 の 産 業	170	56 009	163	53 645	163	51 316	163	49 287
分 類 不 能 の 産 業	69	7 626	65	11 633	69	11 837	75	10 762

資料 大阪府総合労働事務所「労働組合基礎調査」

第28表

組織別労働組合数

1)本表はすべての単位労働組合及び労働組合連合団体の合計である。
2)中立、無加盟はその他に含む。

組 織	総 数		民間労働組合		国家公務
	組 合 数	組 合 員 数	組 合 数	組 合 員 数	組 合 数
	組合 人				
平成15年	5 330	839 395	4 810	681 297	131
16	5 228	819 068	4 730	668 140	113
17	5 167	801 505	4 679	654 167	115
18	5 077	783 119	4 591	637 488	113
平成19年	4 958	787 496	4 473	647 779	109
連合大阪	2 292	489 178	2 011	396 599	43
連合直結	298	60 909	296	59 873	1
大阪労連	717	68 527	535	25 732	62
全労連直結	24	1 659	22	838	2
その他	1 644	167 802	1 626	165 316	1
重複加盟	17	579	17	579	-

資料 大阪府総合労働事務所「労働組合基礎調査」

第29表

労働争議の発生・継続・

1)労働争議及び争議行為は労働省労働争議統計によっている。2)争議で2種以上の行為形態をもつことがあるため形態別の件数及び参加人員の合計は計と一致しない。また争議の「総参加人員」は争議団体の統制下にある総数である。なお、年別の上段は当年発生、下段は前年からの繰越分を含み、月別の上段は当月発生、下段は前月からの繰越分を含む。ア)総数は、「争議行為を伴ったもの」と「争議行為を伴わないもの」との合計である。

年 月	ア) 総 数		争 議 行 為 を					
	件 数	総参加人員	総 数		半日以上の同盟罷業		工 場 閉 鎖	
			件 数	行為参加人員	件 数	行為参加人員	件 数	行為参加人員
平成15年	80	9 841	18	2 010	10	339	-	-
16	94	12 213	18	2 010	10	339	-	-
	63	2 928	18	853	9	266	-	-
	78	3 187	18	853	9	266	-	-
17	79	4 052	22	901	8	326	-	-
	89	4 236	22	901	8	326	-	-
18	56	2 030	6	172	5	204	-	-
	70	4 182	6	172	5	204	-	-
平成19年	52	5 086	2	134	-	-	-	-
	65	5 253	2	134	-	-	-	-
平成19年1月	2	12	-	-	-	-	-	-
	15	179	-	-	-	-	-	-
2	8	68	-	-	-	-	-	-
	21	245	-	-	-	-	-	-
3	4	2 137	1	109	-	-	-	-
	19	2 293	1	109	-	-	-	-
4	5	208	-	-	-	-	-	-
	13	2 312	-	-	-	-	-	-
5	4	814	-	-	-	-	-	-
	13	3 097	-	-	-	-	-	-
6	9	278	-	-	-	-	-	-
	20	1 343	-	-	-	-	-	-
7	2	7	-	-	-	-	-	-
	13	494	-	-	-	-	-	-
8	4	160	-	-	-	-	-	-
	14	932	-	-	-	-	-	-
9	2	22	-	-	-	-	-	-
	14	458	-	-	-	-	-	-
10	4	37	1	25	-	-	-	-
	14	410	1	25	-	-	-	-
11	1	25	-	-	-	-	-	-
	12	429	-	-	-	-	-	-
12	7	1 318	-	-	-	-	-	-
	16	1 578	-	-	-	-	-	-

資料 大阪府商工労働部雇用推進室労政課

及び労働組合員数

(各年6月末現在)

員組合	公共企業体組合		地方公務員組合		地方公営企業組合	
	組合数	組合員数	組合数	組合員数	組合数	組合員数
14 075	67	18 247	254	99 480	68	26 296
13 094	66	18 572	250	93 474	69	25 788
12 861	66	18 688	241	90 006	66	25 783
12 815	65	18 572	233	54 483	75	26 761
12 431	66	17 827	235	84 613	75	24 846
5 901	48	17 389	130	46 596	60	22 693
1 030	-	-	1	5	-	1
4 605	11	346	96	35 721	13	2 123
821	-	-	-	-	-	-
74	7	92	8	2 291	2	29
-	-	-	-	-	-	-

解決状況及び参加人員

伴ったもの				争議行為を伴わないもの		労働損失日数	解決した争議	
半日未満の同盟罷業		その他		件数	総参加人員		件数	総参加人員
件数	行為参加人員	件数	行為参加人員					
8	1 671	-	-	62	7 831	-	8	503
8	1 671	-	-	76	10 203	-	80	11 641
9	587	-	-	45	2 075	266	4	98
9	587	-	-	60	2 334	266	66	3 237
14	575	-	-	57	3 151	326	6	244
14	575	-	-	67	3 335	326	69	2 856
1	168	-	-	50	1 658	205	51	2 349
1	168	-	-	64	4 014	205	55	3 626
2	134	-	-	50	4 952	-	52	3 564
2	134	-	-	63	5 119	-	54	3 566
-	-	-	-	2	12	-	-	-
-	-	-	-	15	179	-	2	2
-	-	-	-	8	68	-	1	6
-	-	-	-	21	245	-	5	88
1	109	-	-	3	2 028	-	2	115
1	109	-	-	18	2 184	-	9	74
-	-	-	-	5	208	-	-	-
-	-	-	-	13	2 312	-	4	29
-	-	-	-	4	814	-	-	-
-	-	-	-	13	3 097	-	2	2 032
-	-	-	-	9	278	-	1	1
-	-	-	-	20	1 343	-	6	844
-	-	-	-	2	7	-	-	-
-	-	-	-	13	494	-	5	216
-	-	-	-	4	160	-	-	-
-	-	-	-	14	932	-	2	2
-	-	-	-	2	22	-	-	-
-	-	-	-	14	458	-	4	85
1	25	-	-	3	12	-	-	-
1	25	-	-	13	385	-	2	6
-	-	-	-	1	25	-	-	-
-	-	-	-	12	429	-	4	169
-	-	-	-	7	1 318	-	2	686
-	-	-	-	16	1 578	-	3	705

第30表

都道府県別常用労働者1人平均
月間現金給与総額及び定期給与

1) 「全国」の数値は、「毎月勤労統計調査全国調査」の結果によるもので、都道府県別実施している「地方調査」結果の全国平均ではない。
(事業所規模5人以上)

都道府県	調査産業計						製造業					
	現金給与総額			定期給与			現金給与総額			定期給与		
	平成17年	平成18年	平成19年	平成17年	平成18年	平成19年	平成17年	平成18年	平成19年	平成17年	平成18年	平成19年
全 国	334 910	335 774	330 313	272 802	272 614	269 508	380 885	385 754	374 484	304 003	305 977	298 514
北海道	292 455	287 444	277 207	241 594	240 798	233 826	245 992	252 829	261 784	212 409	218 987	221 675
青森県	278 465	268 954	265 028	234 907	227 602	225 924	248 844	250 724	242 066	213 210	212 563	205 740
岩手県	287 440	273 061	264 623	239 847	230 973	225 188	272 109	284 128	274 217	233 433	238 902	229 612
宮城県	289 490	293 769	279 016	243 198	243 472	233 090	301 793	309 638	303 451	248 801	254 794	248 566
秋田県	276 088	276 574	260 595	233 111	232 222	222 313	245 721	249 179	240 405	208 431	211 450	205 800
山形県	280 003	280 115	290 119	236 691	234 767	244 792	284 063	291 259	281 087	237 698	241 760	235 541
福島県	313 957	319 308	296 920	265 466	264 587	248 793	331 672	346 457	319 412	275 497	279 349	262 036
茨城県	348 017	335 955	320 065	280 780	275 639	263 703	382 938	381 454	367 054	303 133	307 034	293 881
栃木県	328 370	325 118	322 265	270 493	269 552	269 586	377 904	373 633	373 799	306 754	302 328	300 452
群馬県	315 987	311 562	303 315	261 169	258 207	250 881	361 670	361 835	355 109	294 961	292 331	289 640
埼玉県	302 735	299 887	293 267	253 186	251 835	246 133	350 357	353 514	357 330	291 011	291 381	296 532
千葉県	327 964	321 548	314 693	268 861	264 610	262 139	408 286	386 763	377 135	323 986	309 510	300 271
東京都	429 876	433 685	430 485	342 350	341 360	338 139	486 352	489 452	495 747	379 719	376 913	382 437
神奈川県	367 144	375 406	365 046	296 673	299 041	294 717	448 031	453 620	451 292	350 695	354 538	354 949
新潟県	303 643	305 410	293 892	251 263	252 787	246 480	307 544	311 089	288 558	254 551	255 031	241 756
富山県	313 278	310 646	313 125	262 700	259 413	258 947	328 876	334 709	338 138	276 469	275 586	274 620
石川県	327 720	313 017	314 597	269 209	257 960	257 182	343 532	326 398	314 797	283 128	266 450	261 308
福井県	315 061	318 317	314 596	261 362	261 767	261 486	310 598	329 297	319 533	257 811	268 273	263 026
山梨県	306 992	318 835	309 345	255 909	263 899	259 661	342 759	349 159	359 866	281 275	283 829	290 267
長野県	322 719	316 425	297 747	263 433	260 697	246 237	363 113	371 011	349 387	292 652	297 300	284 201
岐阜県	282 530	287 318	302 091	237 880	239 367	248 602	316 107	315 387	324 845	264 667	262 739	266 729
静岡県	332 651	329 704	330 523	270 357	268 548	269 728	376 098	376 155	374 095	300 313	300 060	297 780
愛知県	366 955	363 127	359 049	293 210	288 626	285 366	423 051	424 314	417 667	328 123	326 232	323 508
三重県	324 137	328 223	327 549	265 815	267 893	266 010	400 661	410 573	395 958	315 468	323 356	313 264
滋賀県	328 120	321 145	318 933	266 647	259 734	261 424	388 332	395 516	391 240	309 557	312 240	311 235
京都府	316 811	314 986	315 173	262 727	261 226	259 952	356 961	363 063	362 152	295 389	297 176	293 943
大阪府	361 226	363 017	355 529	293 966	293 014	289 260	407 771	407 725	398 404	323 596	323 765	317 204
兵庫県	323 356	328 399	321 541	262 891	266 263	260 767	392 470	397 751	399 331	306 526	309 802	313 428
奈良県	306 371	307 141	298 967	252 507	253 157	244 401	378 631	386 309	360 979	307 164	309 125	292 217
和歌山県	310 461	299 580	298 886	254 326	248 527	245 620	314 638	318 968	317 840	258 744	263 510	256 703
鳥取県	288 341	289 184	276 537	241 641	241 789	233 938	261 245	265 942	278 393	221 743	225 560	233 649
島根県	290 349	289 818	275 641	242 322	240 279	230 580	283 587	282 046	267 503	238 804	236 890	223 870
岡山県	332 066	335 645	326 425	270 173	272 507	266 629	353 720	368 153	369 550	288 423	295 628	294 041
広島県	327 892	331 426	332 765	268 884	270 075	269 249	371 871	379 175	372 726	300 444	302 012	294 529
山口県	310 799	324 850	311 553	253 575	261 089	253 384	368 216	372 927	367 501	294 003	291 241	286 322
徳島県	299 692	297 629	312 577	245 657	243 541	257 180	329 534	336 610	343 873	253 202	256 533	268 556
香川県	318 846	324 750	311 179	263 367	267 258	256 102	299 363	296 343	293 462	249 831	247 626	245 061
愛媛県	307 648	296 594	295 673	251 755	248 064	245 924	327 641	342 331	290 264	265 198	274 379	239 969
高知県	277 004	280 435	279 327	235 028	234 414	236 014	264 501	279 056	260 381	230 295	236 417	225 257
福岡県	308 910	309 787	306 530	249 556	251 563	248 705	334 122	335 262	325 314	267 831	268 760	262 334
佐賀県	271 624	276 132	283 786	227 215	230 218	236 741	281 400	291 684	322 660	234 368	242 221	257 700
長崎県	281 802	273 968	268 030	235 308	230 076	224 490	312 865	298 700	289 722	255 801	247 457	240 614
熊本県	273 031	269 609	270 179	228 453	226 181	226 873	321 067	327 876	301 459	259 509	262 197	247 034
大分県	289 979	288 631	280 278	241 585	240 608	234 968	316 401	316 369	332 430	253 178	257 437	264 203
宮崎県	268 428	269 553	278 126	224 256	223 990	231 687	255 745	271 288	266 265	219 327	222 396	221 160
鹿児島県	270 418	284 283	276 008	224 636	232 972	227 977	275 855	284 698	289 992	228 129	235 033	237 153
沖縄県	253 623	241 894	247 001	216 857	210 142	212 011	205 897	205 047	226 848	187 178	183 839	200 033