

第 1 8 章  
文 化

## 第 18 章 文 化

### 図書館

ここにいう図書館とは、図書館法に基づいて設置された公共図書館（学校図書館を除く）のうち、地方公共団体の設置する公立図書館をいい、私立図書館は含まれていない。

平成 19 年度末現在の府内の図書館数（分館、分室を含む）は 143 館である。

これを設置者別にみると、府立 2 館、大阪府立 24 館、堺市立 12 館、その他の市立 100 館、町村立 5 館となっている。

これらの図書館に所蔵されている図書冊数は 2223 万 2857 冊で、うち、一般用図書が 1600 万 4890 冊（構成比 72.0%）、児童用図書が 622 万 7967 冊（同 28.0%）となっている。

次に、貸出状況を見ると、19 年度中に貸出された冊数は 5252 万 8840 冊であった。

また、貸出登録者数は、前年度に比べ 7802 人（0.4%）減少し、213 万 294 人となった。

### 宗教法人

宗教法人とは、神道系、仏教系、キリスト教系、諸教等の神社、寺院、教会、その他の教団等で宗教法人法によって設立された法人をいい、府内の大阪府知事所轄宗教法人総数（平成 19 年度末現在）5966 法人で、6 法人減少している。

これを系統別にみると、神道系が 1 法人減の 1011 法人（構成比 16.9%）、仏教系が 1 法人増の 3371 法人（同 56.5%）、キリスト教系が 1 法人増の 272 法人（同 4.6%）で、諸教は 7 法人減の 1312 法人（同 22.0%）となっている。

次に、宗教法人数を市町村別にみると、大阪府が 2124 法人（構成比 35.6%）で最も多く、以下、堺市 500 法人（同 8.4%）、東大阪市 419 法人（同 7.0%）と続き、この 3 市で全法人数の 51.0%を占めている。

### 興行場

興行場法に基づく許可施設数（平成 19 年末現在）は 215 ケ所で、前年より 6 ケ所減少した。

市町村別にみると、大阪府が 139 ケ所で全体の 64.7%を占め、堺市 16 ケ所、東大阪市 7 ケ所となっている。

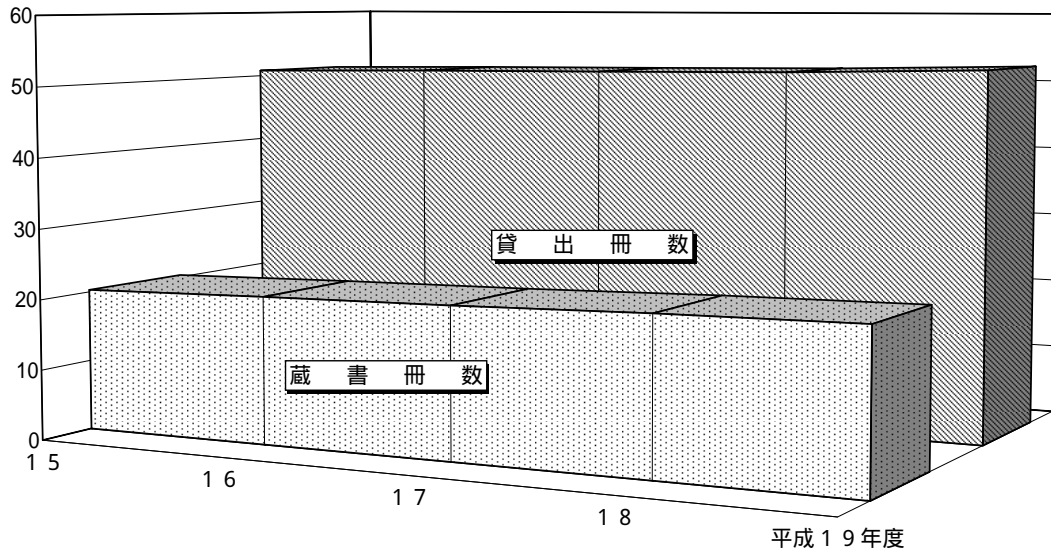
また、種類別にみると、映画館が 83 ケ所（前年より 11 ケ所減）、スポーツ施設が 12 ケ所（前年より 2 ケ所増）、その他の施設が 120 ケ所（前年より 3 ケ所増）となっている。

### 文化施設

文化施設は、大阪府所管主要文化施設及び大阪府所管主要施設をあげている。利用数は昨年度に比べると、自然史博物館が昨年より 17 万 4900 人（96.9%）増をはじめ、13 施設が増加した。しかし、大阪府立美術館が昨年より 13 万 7988 人（18.4%）減をはじめ、5 施設が減少した。

### 公立図書館の蔵書・貸出冊数の推移

(百万冊)



### 系統別宗教法人の割合 (平成20年3月31日現在)

