

第 1 8 章  
文 化

## 第 18 章 文 化

### 図書館

ここにいう図書館とは、図書館法に基づいて設置された公共図書館（学校図書館を除く）のうち、地方公共団体の設置する公立図書館をいい、私立図書館は含まれていない。

平成 18 年度末現在の府内の図書館数（分館、分室は含む）は 141 館である。

これを設置者別にみると、府立 2 館、大阪府立 24 館、堺市立 12 館、その他の市立 95 館、町村立 8 館となっている。

これらの図書館に所蔵されている図書冊数は 2181 万 9876 冊で、うち、一般用図書が 1580 万 5357 冊（構成比 72.4%）、児童用図書が 601 万 4519 冊（同 27.6%）となっている。

次に、貸出状況をみると、18 年度中に貸出された冊数は 5176 万 7483 冊であった。

また、貸出登録者数は、前年度に比べ 61 万 2474 人（22.3%）減少し、213 万 8096 人となった。

### 宗教法人

宗教法人とは、神道系、仏教系、キリスト教系、諸教等の神社、寺院、教会、その他の教団等で宗教法人法によって設立された法人をいい、府内の大阪府知事所轄宗教法人総数（平成 18 年度末現在）は 5972 法人で、4 法人増加している。

これを系統別にみると、神道系が 2 法人減の 1012 法人（構成比 16.9%）、仏教系が 3 法人増の 3370 法人（同 56.4%）、キリスト教系が 8 法人増の 271 法人（同 4.5%）で、諸教は 5

法人減の 1319 法人（同 22.1%）となっている。

次に、宗教法人数を市町村別にみると、大阪府が 2129 法人（構成比 35.6%）で最も多く、以下、堺市 499 法人（同 8.4%）、東大阪市 419 法人（同 7.0%）と続き、この 3 市で全法人数の 51.0%を占めている。

### 興行場

興行場法に基づく許可施設数（平成 18 年末現在）は 221 ヶ所で、前年より 8 ヶ所増加した。

市町村別にみると、大阪府が 139 ヶ所で全体の 62.9%を占め、堺市 16 ヶ所、東大阪市 11 ヶ所となっている。

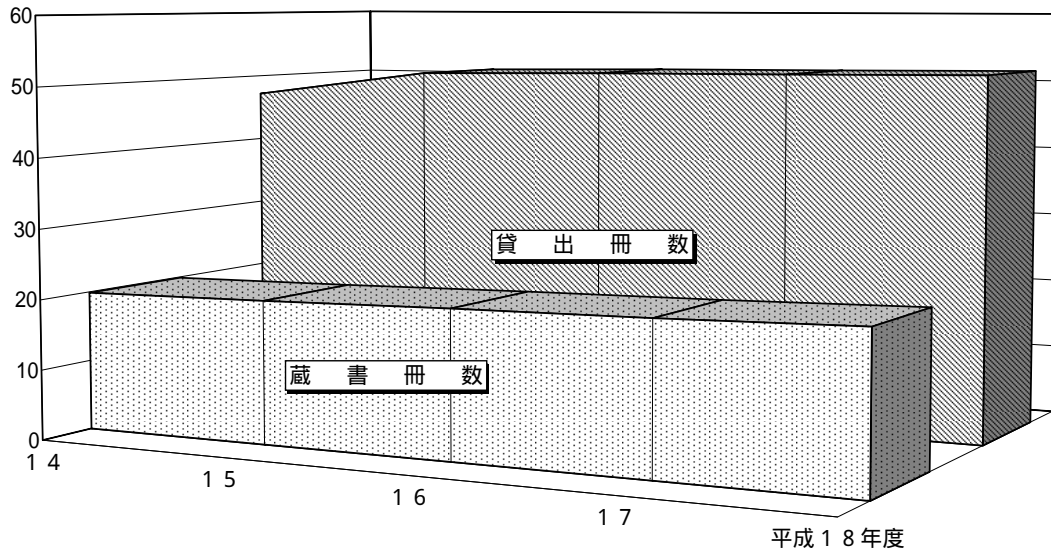
また、種類別にみると、映画館が 94 ヶ所（前年より 2 ヶ所増）、スポーツ施設が 10 ヶ所（前年より 1 ヶ所増）、その他の施設が 117 ヶ所（前年より 5 ヶ所増）となっている。

### 文化施設

文化施設は、大阪府所管主要文化施設及び大阪府所管主要施設をあげている。利用数は昨年度に比べると、羽衣青少年センターが昨年より 1 万 1172 人（8.8%）増をはじめ、6 施設が増加した。しかし、文化情報センターが昨年より 5 万 5569 人（26.2%）減をはじめ、10 施設が減少した。

### 公立図書館の蔵書・貸出冊数の推移

(百万冊)



### 系統別宗教法人の割合 (平成19年3月31日現在)

