

# 第 1 4 章

# 金 融

## 第 14 章 金 融

### 概況

1980年代後半の日本経済は順調に発展し「バブル景気」は、その頂点に達したが、90年代に入ると、株価に続いて地価も急速に下落し大規模な景気後退が起こった。「バブルの崩壊」である。

99年、政府は金融機関に対し公的資金を投入し、資本の増強を図った。また、公共事業の大幅な拡大、減税等の緊急経済対策を実施した。

2000年、欧米の景気拡大、アジア経済の回復に伴う輸出の増加に加え、企業収益の改善や情報化への対応に伴い企業の設備投資が拡大した。これらの効果もあって全体として緩やかな改善が続いたが、消費需要はなお低調に推移し、年末にはアメリカ経済の減速やIT需要の冷え込みにより、輸出が減少するなど、景気回復は力強さに欠けている。

2001年は、欧米やアジアの景気減速による輸出の減退と設備投資の停滞に加えて、さらに個人消費が低調に推移し、住宅投資も弱含みで推移したこともあって、生産活動は大幅に減少した。

2002年は、EU やアジア向けの輸出が増加したことから、春先から秋口にかけて持ち直しの動きが見られた、しかし、個人消費は雇用・所得環境の悪化から引き続き低調で、設備投資も全体としては減少傾向で推移し、年末には足踏み傾向が現れた。

2003年は、生産の落ち込みが拡大するなど足踏み状態にあるものの、輸出は、アジア向けが大幅に増加したことから2年連続で増加し、過去最高額となり、年末には前回の景気のピークに並ぶ水準にまで回復した。

2004年は、生産が前半にやや悪化したが、アテネオリンピックの開催や猛暑などで、年後半を中心に好調に推移し、輸出は、全体の約6割を占めるアジア向けでは、過去最高額を更新した中国向けが6年連続で、2桁増のアジアNIEs向けが3年連続で増加したほか、アメリカ向けが6年ぶりに、中東向けも2年ぶりに増加に転じるなど、全体では3年連続の増加となった。

### 預金・貸出金

平成16年度末の府内の預金残高(信用金庫の計)は、6兆243億円(対前年度比0.4%減)で減少に転じた。

一方、平成16年度末の府内の貸出残高は、3兆9104億円(対前年度比2.1%減)で11年連続の低下となった。

### 手形交換高

平成16年中の府内の手形交換高は、2321万3千枚、金額にして63兆205億円となった。

交換枚数は、昭和55年以降減少傾向を示しており、本年も前年比7.5%の減少となった。交換金額でも、平成3年以降は減少傾向を示しており、本年も前年比6.5%の減少となった。これらの傾向は、全国的にみても同様である。

不渡手形については、枚数が前年比31.4%の減少、金額が35.1%の減少となった。

取引停止処分については、件数が前年比26.9%の減少、金額が30.2%の減少となった。

### 生命保険

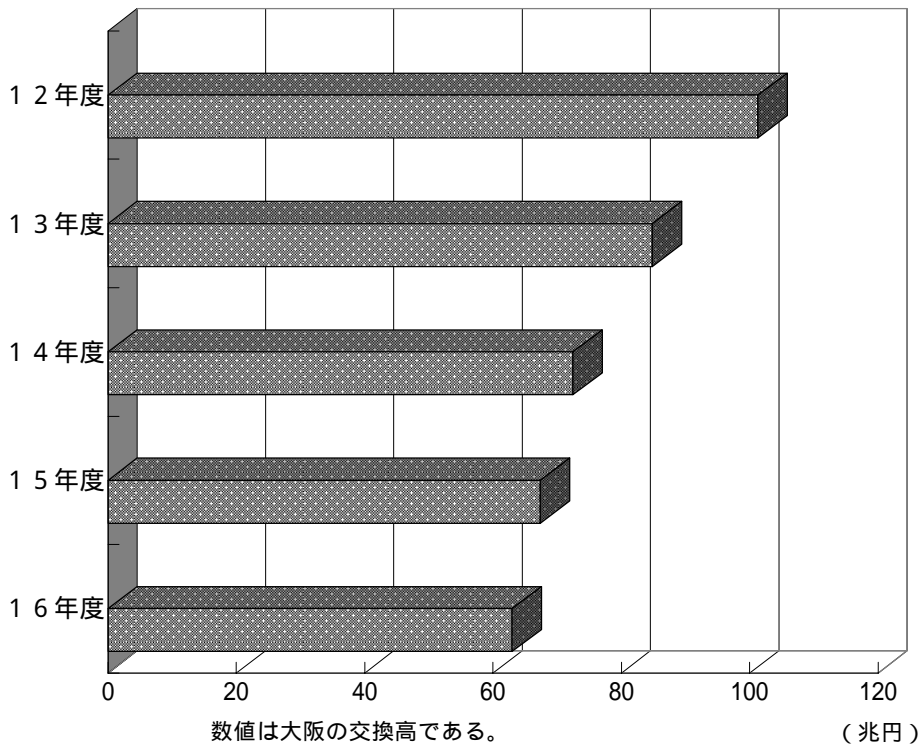
平成16年度は、新契約件数が前年比17.4%の減少、保有契約件数は前年比17.7%の減少となった。

### 企業倒産

平成16年の府内の企業倒産件数は、1687件(前年は2221件)で、前年より減少した。

負債額は、1兆1401億63百万円(前年は2兆1572億45百万円)と減少した。

手形交換高の推移（大阪）



企業倒産件数と負債額の推移

