

第 2 3 章

衛 生

第 23 章 衛 生

医療施設・病床の概況

平成 13 年度の医療施設総数は 1 万 3368 施設で、前年に比べ 200 施設の増加である。これを種類別にみると、病院総数は 575 施設で、そのうち一般病院が 534 施設(構成比 92.9%)で大半を占め、以下精神病院 40 施設、結核療養所 1 施設の順となっている。なお、人口 10 万対の病院総数は 6.5、一般病院で 6.1、1 施設当たりの人口は、病院総数で 1 万 5332 人、一般病院で 1 万 6509 人である。また、一般診療所数は 7699 施設で、前年と比較すると 112 施設の増加、人口 10 万対の一般診療所数は 87.3 で、1 診療所当たりの人口は 1145 人である。歯科診療所数は 5094 施設で、前年に比べ 90 施設の増加、人口 10 万対の歯科診療所数は 57.8 で、1 診療所当たりの人口は 1731 人である。

全施設の病床数は 12 万 0847 床で、前年に比べ 722 床の減少である。人口 10 万対の病床数は 1371 床で、全病床数のうち 95.2% が病院、4.8% が一般診療所の病床(5760 床)である。また、病院病床の種類別では、その他病床が 9 万 0773 床で最も多く、以下、精神病床が 2 万 502 床、結核病床が 2549 床の順となっている。

死亡の概況

平成 14 年中の府内の死亡数は 6 万 2099 人で、8 分 28 秒に 1 人亡くなったことになる。人口千対の死亡率は 7.0 で全国の 7.7 と比較すると低い方である。

主要死因別の順位を見ると、第 1 位は悪性新生物 2 万 1325 人

(構成比 34.3%)、以下、心疾患 9222 人(14.9%)、脳血管疾患 6565 人(同 10.6%)、肺炎 5672 人(同 9.1%)、自殺 2144 人(同 3.5%)の順となっている。

感染症・食中毒・結核患者数の概況

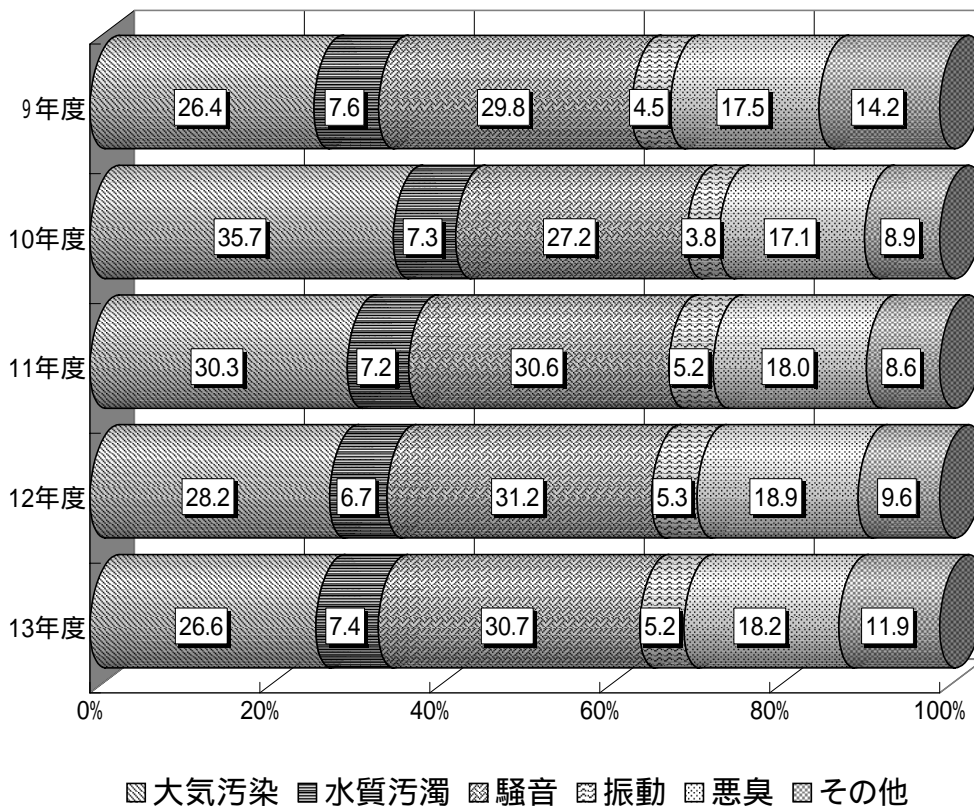
平成 14 年中で最も患者数が多いのは、結核患者 4156 人で 246 人が死亡している。次いで食中毒患者 1073 人、腸管出血性大腸菌感染症患者 221 人の順になっている。

公害の現状

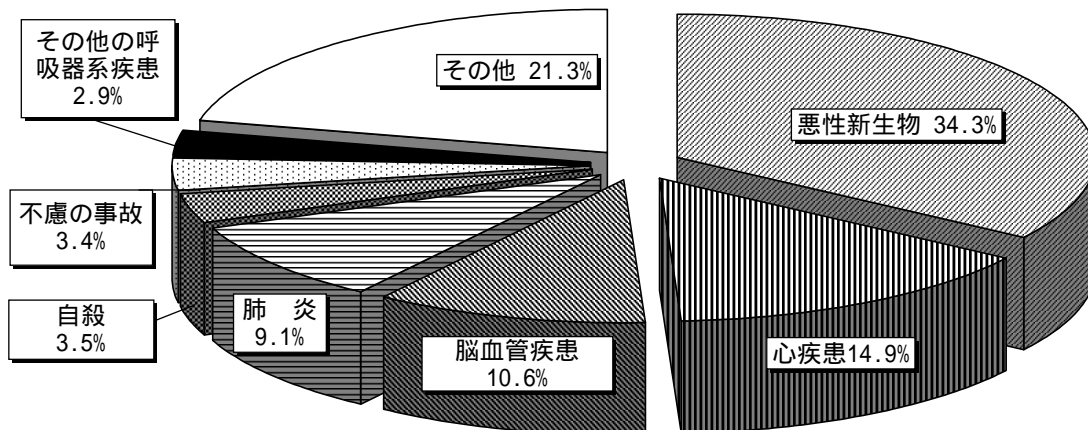
府内の環境問題については、依然として都市・生活型公害や廃棄物の克服が課題であり、また、二酸化炭素の大量排出に伴う地球温暖化現象に代表されるように、ダイオキシン類等有害化学物質問題等、多様化・複雑化した諸問題への対応が求められている。一方、緑豊かな生活環境の実現や個性を生かした都市景観の創造、さらには文化や伝統も視野にいれた、より質の高い環境を保持し創造していかなければならない状況にある。

なお、平成 13 年度の本府及び市町村が新規に直接受理した公害苦情件数は 4913 件で、前年度に比べ 191 件(3.7%)の減少となった。このうち騒音に関するものが 1510 件(構成比 30.7%)で最も多く、以下、大気汚染 1306 件(同 26.6%)、悪臭 896 件(同 18.2%)の順となっている。

公害の苦情件数割合の推移



主要死因別死亡割合（平成14年）



第 1 表 市町村別病院数、診療所数及び病床数

(各年10月1日現在)

市町村	病 院														一般診療所		歯科診療所	
	総 数		精神病院		結核療養所		一 般 病 院		一 般 病 院		一 般 病 院		一 般 病 院		施設数	病床数	施設数	病床数
	施設数	病床数	施設数	病床数	施設数	病床数	施設数	病床数	精神病床	感染症病床	結核病床	療養病床	一般病床	その他病床				
平成9年	585	118 666	40	15 474	1	53	544	103 139	5 485	384	2 987	-	-	94 283	7 401	6 610	4 844	25
10	580	117 435	40	15 465	1	53	539	101 917	5 438	354	2 765	-	-	93 360	7 500	6 419	4 925	25
11	575	116 108	40	15 327	1	53	534	100 728	5 390	153	2 645	-	-	92 540	7 500	5 958	4 969	1
12	577	115 555	39	14 841	1	48	537	100 666	5 704	113	2 645	-	-	92 204	7 587	6 012	5 004	2
平成13年	575	115 086	40	14 948	1	48	534	100 090	5 554	113	2 501	393	756	90 773	7 699	5 760	5 094	1
大阪市地域	210	36 444	-	-	1	48	209	36 396	289	33	202	-	50	35 822	3 171	2 133	2 135	1
三島地域	56	13 470	6	1 696	-	-	50	11 774	1 379	35	-	32	227	10 101	793	563	519	-
豊能地域	32	5 909	3	978	-	-	29	4 931	834	14	461	195	76	3 351	587	294	337	-
北河内地域	62	12 676	4	1 963	-	-	58	10 713	633	8	650	-	-	9 422	842	862	514	-
中河内地域	45	7 977	4	1 908	-	-	41	6 069	-	-	-	-	-	6 069	662	589	450	-
南河内地域	41	9 659	4	1 387	-	-	37	8 272	391	-	476	100	209	7 096	433	310	322	-
泉北地域	73	17 880	9	3 188	-	-	64	14 692	1 300	13	439	26	20	12 894	860	657	579	-
泉南地域	56	11 071	10	3 828	-	-	46	7 243	728	10	273	40	174	6 018	351	352	238	-
大阪市	210	36 444	-	-	1	48	209	36 396	289	33	202	-	50	35 822	3 171	2 133	2 135	1
堺市	45	13 103	4	1 731	-	-	41	11 372	1 043	13	439	-	-	9 877	658	540	424	-
岸和田市	19	3 373	3	980	-	-	16	2 393	-	-	-	-	-	2 393	128	128	93	-
豊中市	19	3 899	1	505	-	-	18	3 394	564	14	461	87	76	2 192	364	172	204	-
池田市	3	431	-	-	-	-	3	431	-	-	-	-	-	431	107	68	62	-
吹田市	16	4 470	1	360	-	-	15	4 110	52	-	-	-	-	4 058	277	103	177	-
泉大津市	4	470	-	-	-	-	4	470	-	-	-	26	20	424	58	41	39	-
高槻市	19	4 501	3	776	-	-	16	3 725	60	35	-	-	-	3 630	236	165	164	-
貝塚市	10	3 113	3	1 483	-	-	7	1 630	406	-	273	-	-	951	50	28	31	-
守口市	8	2 480	1	393	-	-	7	2 087	39	-	-	-	-	2 048	160	156	78	-
枚方市	25	5 268	2	1 292	-	-	23	3 976	381	8	138	-	-	3 449	244	243	168	-
茨木市	16	4 044	2	560	-	-	14	3 484	1 267	-	-	-	-	2 217	208	224	128	-
八尾市	14	2 716	1	542	-	-	13	2 174	-	-	-	-	-	2 174	211	295	134	-
泉佐野市	13	1 675	2	447	-	-	11	1 228	-	10	-	-	139	1 079	67	102	46	-
富田林市	7	1 638	-	-	-	-	7	1 638	384	-	-	-	110	1 144	87	79	63	-
寝屋川市	15	2 172	1	278	-	-	14	1 894	-	-	112	-	-	1 782	187	131	118	-
河内長野市	8	1 547	-	-	-	-	8	1 547	-	-	-	-	-	1 547	71	49	60	-
松原市	9	1 434	1	222	-	-	8	1 212	-	-	-	-	-	1 212	76	89	58	-
大東市	5	1 451	-	-	-	-	5	1 451	-	-	400	-	-	1 051	71	87	47	-
和泉市	18	3 127	4	708	-	-	14	2 419	257	-	-	-	-	2 162	83	33	74	-
箕面市	10	1 579	2	473	-	-	8	1 106	270	-	-	108	-	728	95	48	60	-
柏原市	4	678	1	267	-	-	3	411	-	-	-	-	-	411	42	23	32	-
羽曳野市	7	2 197	1	311	-	-	6	1 886	-	-	476	-	-	1 410	65	12	53	-
門真市	4	603	-	-	-	-	4	603	-	-	-	-	-	603	109	174	56	-
摂津市	4	369	-	-	-	-	4	369	-	-	-	32	227	110	47	56	41	-
高石市	5	1 095	1	749	-	-	4	346	-	-	-	-	-	346	50	24	33	-
藤井寺市	2	198	-	-	-	-	2	198	-	-	-	-	-	198	59	57	40	-
東大阪市	27	4 583	2	1 099	-	-	25	3 484	-	-	-	-	-	3 484	409	271	284	-
泉南市	7	1 175	1	260	-	-	6	915	322	-	-	-	-	593	30	28	24	-
四條畷市	3	496	-	-	-	-	3	496	213	-	-	-	-	283	31	34	18	-
交野市	2	206	-	-	-	-	2	206	-	-	-	-	-	206	40	37	29	-
大阪狭山市	6	1 899	1	288	-	-	5	1 611	7	-	-	100	99	1 405	39	21	28	-
阪南市	3	386	-	-	-	-	3	386	-	-	-	40	35	311	35	63	19	-
島本町	1	86	-	-	-	-	1	86	-	-	-	-	-	86	25	15	9	-
豊能町	-	-	-	-	-	-	-	-	-	-	-	-	-	-	16	6	6	-
能勢町	-	-	-	-	-	-	-	-	-	-	-	-	-	-	5	-	5	-
忠岡町	1	85	-	-	-	-	1	85	-	-	-	-	-	85	11	19	9	-
熊取町	2	1 008	1	658	-	-	1	350	-	-	-	-	-	350	20	3	16	-
田尻町	1	40	-	-	-	-	1	40	-	-	-	-	-	40	6	-	3	-
岬町	1	301	-	-	-	-	1	301	-	-	-	-	-	301	15	-	6	-
太子町	-	-	-	-	-	-	-	-	-	-	-	-	-	-	7	-	3	-
河南町	-	-	-	-	-	-	-	-	-	-	-	-	-	-	8	-	3	-
千早赤阪村	-	-	-	-	-	-	-	-	-	-	-	-	-	-	5	-	1	-
美原町	2	746	1	566	-	-	1	180	-	-	-	-	-	180	16	3	13	-

資料 大阪府健康福祉部健康福祉総務課、厚生労働省大臣官房統計情報部「医療施設調査」

第 2 表

一般病院の診療科目延数

1)重複計上の数値である。

(各年10月1日現在)

科 目	平成9年	平成10年	平成11年	平成12年	平成13年	科 目	平成9年	平成10年	平成11年	平成12年	平成13年
施設数	544	539	534	537	534	小児外科科	16	16	14	14	14
内呼吸器科	501	496	494	496	493	産婦人科	115	111	96	96	96
消化器科	119	118	116	117	116	産科	11	13	14	14	14
循環器科	248	249	244	245	242	婦人科	29	30	37	38	38
小児科	173	175	183	184	183	眼耳鼻咽喉科	152	152	154	153	153
精神科	218	218	204	204	205	皮膚科	139	138	138	140	140
神経内科	71	73	72	73	72	泌尿器科	6	6	6	6	6
神経外科	58	59	50	52	52	性病科	223	224	220	219	218
アレルギー科	76	77	80	78	78	こころの病科	-	-	7	-	7
リウマチ科	9	9	24	24	24	リハビリテーション科	-	-	78	-	76
外科	10	10	22	22	22	放射線科	320	321	329	330	329
整形外科	11	12	43	43	43	麻酔科	327	328	326	331	329
形成外科	429	426	409	409	407	歯科	151	153	164	167	167
美容外科	417	414	408	410	408	矯正歯科	84	85	85	87	88
脳神経外科	3	2	-	1	1	小児歯科	8	8	9	9	9
呼吸器科	173	174	167	168	169	歯科口腔外科	11	11	10	10	10
心臓血管科	16	16	16	17	17		12	15	28	28	28

資料 大阪府健康福祉部健康福祉総務課、厚生労働省大臣官房統計情報部「医療施設動態調査」

第 3 表 医師・歯科医師・歯科衛生士・歯科技工士・獣医師数

1) 医師、歯科医師、獣医師は、医師法、歯科医師法、獣医師法による届出数で従業地による。

2) 歯科衛生士、歯科技工士「衛生行政報告例」によるもので従業地による。

(各年末現在)

年 次	医 師								歯 科 医 師						歯 科 衛 生 士	歯 科 工 士	獣 医 師
	総 数	医 療 施 設 の 開 設 者	医 療 施 設 の 勤 務 者	介 護 老 人 保 健 施 設 の 勤 務 者	老 健 の 者	介 護 老 人 保 健 施 設 以 外 の 勤 務 者	医 療 ・ 介 護 老 人 保 健 施 設 以 外 の 従 事 者	そ の 他	総 数	医 療 施 設 の 開 設 者	医 療 施 設 の 勤 務 者	介 護 老 人 保 健 施 設 の 勤 務 者	老 健 の 者	医 療 ・ 介 護 老 人 保 健 施 設 以 外 の 従 事 者			
平成10年	20154	5954	13242	12	78	669	199	6877	4274	2416	-	117	70	3782	2226	833	
11	
12	20586	6139	13439	14	101	672	221	6973	4320	2473	1	105	74	4327	2357	862	
13	
平成14年	20914	6089	13717	17	110	763	218	7124	4393	2539	1	119	72	4291	2288	943	

資料 大阪府健康福祉部健康福祉総務課、健康福祉部地域保健福祉室地域保健課、環境農林水産部農政室、厚生労働省大臣官房統計情報部「医師・歯科医師・薬剤師調査の概況」

第 4 表 薬剤師・保健師・助産師・看護師数等

1) 薬剤師は、薬剤師法による届出数で従業地により、その他は、「衛生行政報告例」によるもので従業地による。

年 次	薬 剤 師						保 健 師		助 産 師		看 護 師		准 看 護 師
	総 数	薬 局 の 開 設 者	薬 局 の 勤 務 者	医 療 施 設 の 従 事 者	薬 局 ・ 医 療 施 設 以 外 の 勤 務 者	そ の 他 の 者	総 数	う ち 保 健 所 の 勤 務 者	総 数	う ち 助 産 所 の 開 設 者	総 数	う ち 医 療 施 設 の 勤 務 者	
平成10年	18905	1503	3819	4482	7292	1809	1462	689	1764	59	39060	36371	23600
11
12	18709	1447	4816	4188	6643	1615	1400	501	1568	50	39521	36279	21433
13
平成14年	20013	1449	5999	4037	6862	1666	1698	522	1706	51	46077	41655	23085

資料 大阪府健康福祉部健康福祉総務課、医務福祉指導室医療対策課、厚生労働省大臣官房統計情報部「医師・歯科医師・薬剤師調査の概要」

第5表 その他の医療・衛生関係従事者数

ア)「病院報告」による。イ)栄養士法に基づく免許保有者である。
ウ)調理師法に基づく免許保有者である。エ)「衛生行政報告例」による。

(各年末現在)

年次	ア) 診療X線技師	ア) 診療放射線技師	ア) 臨床・衛生検査技師	イ) 栄養士	ウ) 調理師	エ) あん摩マッサージ指圧師	エ) はり師	エ) きゅう師	エ) 柔道整復師
平成9年	103	2 560	3 309	48 912	201 708
10	111	2 642	3 312	50 261	211 403	7 817	7 321	7 033	2 880
11	90	2 749	3 300	51 528	213 523
12	73	2 826	3 302	52 772	218 927	8 067	7 758	7 454	3 165
平成13年	75	2 817	3 264	53 935	224 040

資料 大阪府健康福祉部健康福祉総務課、厚生労働省大臣官房統計情報部「病院報告」

第6表 種類、開設者別病院数、病床数等

(各年10月1日現在)

種類・開設者	平成11年				平成12年				平成13年			
	病院数	病床数	人口10万対	1病院当たり	病院数	病床数	人口10万対	1病院当たり	病院数	病床数	人口10万対	1病院当たり
総数	575	116 108	1 319.3	201.9	577	115 555	1 312.4	200.3	575	115 086	1 305.5	200.1
(種類別)												
精神病院	40	15 327	174.1	383.2	39	14 841	168.6	380.5	40	14 948	169.6	373.7
感染症病院	-	-	-	-	-	-	-	-	-	-	-	-
結核療養所	1	53	0.6	53	1	48	0.5	48	1	48	0.5	48
一般病院	534	100 728	1 144.5	188.6	537	100 666	1 143.3	187.5	534	100 090	1 135.4	187.4
精神病床	-	5 390	61.2	-	-	5 704	64.8	-	-	5 554	63.0	-
感染症病床	-	153	1.7	-	-	113	1.3	-	-	113	1.3	-
結核病床	-	2 645	30.0	-	-	2 645	30.0	-	-	2 501	28.4	-
療養病床	-	-	-	-	-	-	-	-	-	393	4.5	-
一般病床	-	-	-	-	-	-	-	-	-	756	8.6	-
その他病床	-	92 540	1 051.4	-	-	92 204	1 047.2	-	-	90 773	1 029.7	-
(開設者別)												
国	11	6 254	71.0	568.5	11	6 196	70.4	563.3	11	6 196	70.3	563.3
都道府県	9	3 660	41.5	406.7	9	3 660	41.6	406.7	9	3 656	41.5	406.2
市町村	25	9 653	109.6	386.1	25	9 585	108.9	383.4	25	9 585	108.7	383.4
日赤	3	1 616	18.3	538.7	3	1 616	18.4	538.7	3	1 616	18.3	538.7
済生会	8	2 626	29.8	328.3	8	2 626	29.8	328.3	8	2 626	29.8	328.3
社会保険関係団体	8	3 029	34.4	378.6	8	2 971	33.7	371.4	8	2 968	33.7	371.0
厚生連	-	-	-	-	-	-	-	-	-	-	-	-
公益法人	21	6 636	75.3	316.0	21	6 567	74.6	312.7	20	6 068	68.8	303.4
医療法人	348	62 282	711.6	180.1	355	62 947	714.9	177.3	356	62 632	710.5	175.9
学校法人	6	4 025	45.7	670.8	6	4 025	45.7	670.8	6	4 025	45.7	670.8
会社	4	1 238	14.1	309.5	4	1 204	13.7	301.0	4	1 204	13.7	301.0
その他の法人	18	4 050	50.0	225.0	18	4 035	45.8	224.2	20	4 632	52.5	231.6
個人	114	10 639	120.8	93.3	109	10 123	115.0	92.9	105	9 878	112.0	94.1
医育機関(再掲)	9	6 341	72.0	704.6	9	6 341	72.0	704.6	9	6 341	71.9	704.6

資料 厚生労働省大臣官房統計情報部「医療施設動態調査」

第 7 表 大阪府救急医療情報センター情報提供件数

(1) 診療科目別情報提供件数

科 目	平成 1 2 年	平成 1 3 年	平成 1 4 年
総 数	38 544	49 546	56 147
内 科	4 252	6 548	8 756
循 環 器 科	130	185	223
呼 吸 器 科	132	199	222
小 児 科	10 274	12 097	14 633
新 生 児 科	12	11	23
外 科	1 792	2 381	2 637
整 形 外 科	4 139	5 263	5 512
神 経 外 科	1 716	2 250	2 468
呼 吸 器 外 科	1	13	3
消 化 器 外 科	5	6	3
心 臓 血 管 外 科	4	11	4
口 腔 外 科 ・ 歯 科	2 261	3 143	3 682
小 児 外 科	17	46	34
産 婦 人 科	1 156	1 531	1 689
泌 尿 器 科	981	1 311	1 363
皮 膚 科	1 041	1 510	1 489
耳 鼻 咽 喉 科	4 915	6 284	6 044
眼 科	4 116	4 740	4 614
神 経 内 科	152	254	244
精 神 科	1 251	1 353	1 405
X 線 科	1	-	-
C T 科	-	-	-
そ の 他	196	410	1 099

(2) 時間帯別情報提供件数

時 間 帯	平成 1 2 年	平成 1 3 年	平成 1 4 年
総 数	38 544	49 546	56 147
0 時 ~ 1 時	1 610	2 015	2 179
1 時 ~ 2 時	1 175	1 600	1 737
2 時 ~ 3 時	923	1 253	1 352
3 時 ~ 4 時	725	989	994
4 時 ~ 5 時	588	752	779
5 時 ~ 6 時	503	652	686
6 時 ~ 7 時	487	702	781
7 時 ~ 8 時	654	1 025	1 234
8 時 ~ 9 時	873	1 395	1 659
9 時 ~ 10 時	1 269	1 859	2 292
10 時 ~ 11 時	1 176	1 676	2 089
11 時 ~ 12 時	978	1 430	1 829
12 時 ~ 13 時	1 012	1 530	1 822
13 時 ~ 14 時	1 184	1 689	2 082
14 時 ~ 15 時	1 257	1 719	2 121
15 時 ~ 16 時	1 314	1 739	2 122
16 時 ~ 17 時	1 527	1 978	2 435
17 時 ~ 18 時	2 290	2 968	3 423
18 時 ~ 19 時	2 758	3 425	3 800
19 時 ~ 20 時	3 065	3 955	4 337
20 時 ~ 21 時	3 871	4 594	4 988
21 時 ~ 22 時	3 812	4 329	4 668
22 時 ~ 23 時	3 188	3 596	3 828
23 時 ~ 24 時	2 305	2 676	2 910

資 料 大阪府救急医療情報センター

第 8 表 人工妊娠中絶件数

1) 母体保護法による届出数である。

年 次	総 数	20歳未満	20 ~ 24歳	25 ~ 29歳	30 ~ 34歳	35 ~ 39歳	40 ~ 44歳	45 ~ 49歳	50歳以上	年齢不詳
平成 1 0 年	19 269	1 824	4 676	4 396	3 950	3 053	1 239	129	2	-
1 1	19 488	2 080	4 817	4 503	3 864	3 001	1 098	120	5	-
1 2	19 828	2 251	4 862	4 613	3 952	2 874	1 177	99	-	-
1 3	20 659	2 541	5 185	4 710	4 094	2 908	1 099	113	-	-
平成 1 4 年度	20 184	2 487	4 950	4 416	4 149	2 930	1 125	123	4	-
妊 娠 週 数										
不 詳										
満 7 週以前	10 797	1 034	2 541	2 335	2 363	1 781	663	77	3	-
満 8 ~ 11 週	8 177	1 164	2 105	1 817	1 599	1 042	412	37	1	-
満 12 ~ 15 週	674	147	178	152	104	63	25	5	-	-
満 16 ~ 19 週	379	101	87	78	61	29	21	2	-	-
満 20 ~ 21 週	157	41	39	34	22	15	4	2	-	-
不 詳	-	-	-	-	-	-	-	-	-	-

資 料 平成13年まで 大阪府健康福祉部健康福祉総務課、厚生労働省大臣官房統計情報部「母体保護統計報告」(年計)
平成14年度から 大阪府健康福祉部地域保健福祉室地域保健課、厚生労働省大臣官房統計情報部「衛生行政報告例」(年度計)

第 9 表 と畜場・乳処理業数、と畜・乳牛検査頭数及び狂犬病予防状況

ア) 「厚生労働省報告例」による。 イ) 平成9年より年未現在の登録累計を計上している。 ウ) 成犬のみの数である。

年 次	ア) と畜場数 (年未現在)	ア) と 畜 検 査 頭 数					乳 処 理 業 数 (年未現在)	乳 牛 結 核 検 査 実 頭 数 (年未現在)	ア) 狂 犬 病 予 防 状 況		
		総 数	う ち 牛	う ち と 犬	う ち 馬	う ち 豚			イ) 登 録 犬 頭 数	予 防 注 射 実 施 数	ウ) 徘 徊 犬 抑 留 数
平成 1 0 年	5	219 971	84 609	19	5	135 338	22	3 849	217 130	160 772	3 549
1 1	5	202 897	81 087	11	2	121 797	22	3 652	220 473	154 533	3 082
1 2	4	196 638	79 844	9	10	116 675	18	3 219	224 794	172 328	2 847
1 3	4	176 575	71 722	1	5	104 847	18	3 012	243 685	169 846	2 391
平成 1 4 年	4	198 489	86 204	2	5	112 278	17	2 976	255 896	168 395	2 039

資 料 大阪府健康福祉部食の安全推進課、厚生労働省大臣官房統計情報部「衛生行政報告例」、大阪府環境農林水産部環境農林水産総務課
大阪市健康福祉局総務部運営企画課、堺市市長公室企画部、東大阪市企画部統計課

第10表 保健所別食品衛生関係営業施設数

(各年末現在)

年次	総数	許可を要する営業施設												許可を要しない営業施設
		計	飲食店営業	喫茶店営業	菓子製造業(パンを含む)	アイスクリーム類製造業	乳類販売業	食肉販売業	魚介類販売業	清涼飲料水製造業	氷雪販売業	みそ醤油ソース製造業	その他	
平成10年	277 315	185 575	121 370	19 675	6 589	1 259	14 311	8 574	8 731	115	235	160	4 556	91 740
1 1	280 475	188 029	123 009	20 422	6 529	1 276	14 503	8 603	8 657	112	235	162	4 521	92 446
1 2	286 263	195 790	128 396	21 349	6 840	1 429	15 081	8 743	8 817	116	135	176	4 678	90 473
1 3	290 051	199 994	131 340	22 432	6 830	1 496	15 328	8 739	8 775	114	230	168	4 542	90 057
平成14年	287 302	197 293	129 362	22 463	6 829	1 499	15 137	8 497	8 562	114	218	167	4 445	90 009
大阪府	118 166	72 470	43 055	8 554	3 118	654	6 906	4 115	3 848	53	68	102	1 997	45 696
大阪市	131 919	101 066	71 204	11 086	2 877	615	6 174	3 230	3 693	45	121	40	1 981	30 853
堺市	19 499	13 538	8 483	1 688	472	121	1 186	664	602	10	20	14	278	5 961
東大阪市	17 718	10 219	6 620	1 135	362	109	871	488	419	6	9	11	189	7 499

資料 大阪府健康福祉部食の安全推進課、厚生労働省大臣官房統計情報部「衛生行政報告例」、大阪府計画調整局企画調整部統計調査課堺市市長公室企画部、東大阪市企画部統計課

第11表 環境衛生関係営業施設数及び従事者数

1)平成9年は年度末現在である。 2)宿泊施設総数には、下宿営業を含む。

(各年末現在)

年次	宿泊施設					公衆浴場	理容		美容		クリーニング	
	総数		うち ホテル・旅館		うち簡易宿泊施設		施設	従業理容師	施設	従業美容師	施設	従業クリーニング師
	施設	客室	施設	客室								
平成10年	1 795	62 697	1 503	62 697	282	1 698	8 150	14 099	12 106	21 624	10 873	4 716
1 1	1 757	63 528	1 474	63 528	273	1 687	7 940	14 576	12 026	23 220	10 672	4 404
1 2	1 731	63 894	1 459	63 894	261	1 641	7 911	14 415	12 200	23 540	10 796	4 387
1 3	1 634	63 352	1 384	63 352	245	1 601	7 935	14 522	12 392	24 765	10 816	4 331
平成14年	1 567	63 765	1 329	63 765	238	1 569	7 916	14 600	12 661	25 697	10 518	4 137

資料 大阪府健康福祉部環境衛生課、厚生労働省大臣官房統計情報部「衛生行政報告例」

第12表 環境衛生関係営業施設数

1)平成8年以前は各年末現在、それ以降は年度末現在である。 ア)「大阪府再生資源営業取締条例」に基づく許可施設数である。(各年度末現在)

年次	火葬場	墓地	納骨堂	畜舎・ きん舎	死亡獣畜 取扱場等	ア)再生資源 行	ア)再生資源 集荷業	ア)再生資源 選分加工業	ア)再生資源 消毒業
平成10年	216	2 869	143	111	19	1 419	364	205	-
1 1	214	2 867	148	110	19	1 494	369	208	-
1 2	214	2 875	140	108	19	1 536	366	199	-
1 3	213	2 866	152	105	17	1 578	374	210	-
平成14年	212	2 874	156	98	16	1 612	380	211	-

資料 大阪府健康福祉部環境衛生課

第13表 薬事関係業者数

1) 医薬品販売業のうち「一般」とはすべての医薬品について販売できる薬剤師の管理している業者である。
 2) 平成8年は年末現在である。ア) 薬事法で定められた指定医薬品を除く医薬品の取扱いをする業者である。
 イ) 置き薬業者 ウ) 薬事法で定められた特定の品目のみを取扱う業者である。

(各年度末現在)

年次	薬局	医薬品販売業				製造業						輸入販売業				医療用具 販売業 賃貸業
		一般	ア) 薬種商	イ) 配置	ウ) 特例	医薬品	医薬 部外品	化粧品	医療 用具	医療用具 専門修理業	医薬品	医薬 部外品	化粧品	医療 用具		
平成10年度	所	2 952	2 359	1 188	592	348	270	164	258	272	312	152	23	178	156	25 022
1 1		2 930	2 309	1 169	563	344	256	172	263	280	308	155	24	175	168	25 598
1 2		3 046	2 279	1 143	557	346	252	176	263	276	321	137	30	194	165	25 201
1 3		3 147	2 193	1 128	536	347	242	182	269	250	335	123	29	212	166	26 942
平成14年度		3 210	2 117	1 109	524	356	240	190	285	241	344	124	29	239	174	27 860

資料 大阪府健康福祉部薬務課

第14表 毒物・劇物、覚せい剤、麻薬及び向精神薬取扱業態数

(各年度末現在)

年次	毒物・劇物				覚せい剤			覚せい剤原料					麻薬				向精神薬				
	製造業	輸入業	販売業	電気メッキ業等	製造業	施用機関	研究者	製造業	輸入業	輸出業	取扱業者	研究者	卸売業者	小売業者	管理者	施用者	研究者	小売業	卸売業	研究施設	
平成10年度	所	350	236	6 949	347	1	11	78	5	1	7	129	72	16	860	559	10 181	138	2 952	5 313	126
1 1		331	236	6 821	340	1	11	79	5	1	7	123	69	20	1 030	564	10 494	144	2 930	5 241	122
1 2		334	238	6 734	341	1	12	71	4	1	7	121	71	24	1 282	596	10 770	136	3 046	5 329	116
1 3		329	241	6 697	337	1	12	72	4	1	6	119	57	25	1 555	609	11 087	139	3 147	5 340	116
平成14年度		349	273	6 596	325	-	9	73	4	1	6	117	59	27	1 724	598	11 370	136	3 210	5 327	114

資料 大阪府健康福祉部薬務課

第15表 結核予防法による健康診断状況

1) 結核予防法による定期、定期外健康診断による。ただし、平成10年以前は大阪市・堺市・東大阪市を除く。

年次	受診者数	ツベルクリン反応検査実施者数	B種者数	C種者数	G種者数	間接撮影者数	直接撮影者数	発見患者数	結核登録者数 (年末現在)
平成10年	人	594 962	185 839		83 297	298 440	125 912	179	6 520
1 1		876 510	309 901		149 402	408 127	174 756	279	14 354
1 2		774 350	246 481		120 900	350 449	178 179	262	13 550
1 3		833 060	246 774		116 517	420 781	167 308	248	12 165
平成14年		861 198	235 102		105 754	436 975	193 816	347	10 809

資料 大阪府健康福祉部地域保健福祉室感染症・難病対策課、大阪市健康福祉局総務部運営企画課、堺市長公室企画部、東大阪市企画部統計課

第16表 公衆衛生関係衛生検査件数

*平成14年度については、大阪府管内のみ。(大阪市、堺市、東大阪市を除く)

年度	総数	細菌検査	ウイルス検査	結核	性病	原虫・寄生虫等	食中毒	臨床検査	食品検査	飲料水・水道水原水検査	廃棄物関係検査	環境・公害関係検査	放射能	その他	
平成10年度	件	159 549	21 623	12 984	2 029	539	5 979	4 715	66 780	10 765	6 948	303	15 082	1 236	10 566
1 1		155 257	14 217	14 666	2 043	1 266	3 324	6 178	60 718	10 335	5 856	312	23 616	1 332	11 394
1 2		113 058	8 757	9 486	2 578	61	11 182	10 412	31 826	10 085	5 513	278	12 881	1 298	9 157
1 3		102 147	8 603	11 221	1 039	141	8 365	7 172	29 885	9 547	5 375	123	10 922	1 403	8 381
平成14年度		78 913	6 978	10 864	1 460	164	4 436	5 503	12 967	9 606	4 819	123	14 717	587	6 689

資料 健康福祉部地域保健福祉室感染症・難病対策課、厚生労働省大臣官房統計情報部「衛生行政報告例」

第17表

市町村、年齢

1) 住所地によるものとする。 2) 日本における日本人によるものである。

市町村	総数	0～4歳	5～9歳	10～14歳	15～19歳	20～24歳	25～29歳	30～34歳	35～39歳	40～44歳	45～49歳	50～54歳
平成9年	57 864	397	52	46	170	296	355	352	427	724	1 914	2 556
10	59 647	444	63	50	167	325	399	393	477	731	1 831	2 742
11	61 724	358	54	51	158	329	376	419	529	725	1 560	2 686
12	61 315	362	40	44	142	263	365	411	493	697	1 354	2 798
平成13年	61 708	375	35	25	152	245	364	417	509	643	1 180	2 913
大阪市地域	21 471	132	7	11	44	83	126	147	161	209	417	978
三島地域	6 466	51	4	2	21	24	31	41	56	74	119	313
豊地域	4 047	22	9	1	10	19	21	21	30	40	70	165
北河内地域	7 503	51	2	3	14	30	63	56	65	79	137	437
中河内地域	5 997	28	1	2	19	19	28	40	53	52	116	290
南河内地域	4 560	26	3	2	12	21	26	25	33	41	79	195
泉北地域	7 513	39	6	2	21	33	47	63	69	96	165	347
泉南地域	4 151	26	3	2	11	16	22	24	42	52	77	188
大塚市	21 471	132	7	11	44	83	126	147	161	209	417	978
岸和田市	5 407	29	4	2	14	28	35	50	48	69	123	254
豊中市	1 542	9	1	-	6	2	12	8	18	19	30	72
池田市	2 463	14	4	-	5	9	17	13	20	24	45	111
吹田市	2 024	12	1	-	7	5	9	11	24	23	42	104
泉大津市	530	4	2	-	1	2	-	2	6	7	13	23
高槻市	2 217	16	1	2	6	6	7	14	19	27	43	97
貝塚市	645	3	-	-	2	1	2	3	6	7	11	32
守口市	1 148	6	-	2	2	4	12	6	10	8	17	59
枚方市	2 339	18	2	-	4	11	19	14	20	27	40	137
茨木市	1 513	14	2	-	4	11	10	9	7	16	19	66
八尾市	1 871	9	1	-	3	4	10	10	17	15	35	81
泉佐野市	690	4	1	1	2	2	2	8	8	13	10	28
富田林市	770	5	-	1	4	3	6	4	5	9	12	32
寝屋川市	1 535	7	-	-	4	7	12	12	12	16	32	94
河内長野市	741	4	1	-	1	7	6	3	-	2	12	30
松原市	906	8	-	-	2	5	4	5	9	9	18	49
大東市	785	6	-	1	2	2	8	8	3	11	14	40
和泉市	1 017	2	-	-	6	3	8	7	11	16	22	55
箕面市	733	4	3	1	4	6	3	4	4	12	9	23
柏原市	518	5	-	-	4	2	3	4	4	5	9	24
羽曳野市	831	3	1	1	4	1	4	5	8	7	18	27
門真市	925	8	-	-	-	2	5	13	8	12	15	64
摂津市	531	7	-	-	3	2	3	5	5	6	9	36
高石市	426	3	-	-	-	-	3	3	2	3	6	14
井寺市	487	3	-	-	1	-	3	3	4	3	7	19
東大阪市	3 608	14	-	2	12	13	15	26	32	32	72	185
南泉市	410	6	-	1	1	5	-	2	5	7	8	16
四條畷市	362	2	-	-	-	3	4	2	9	1	12	26
交野市	409	4	-	-	2	1	3	1	3	4	7	17
大阪狭山市	281	2	1	-	-	2	1	2	4	2	4	17
阪南市	365	2	-	-	-	3	1	3	-	5	5	20
島本町	181	2	-	-	1	-	2	2	1	2	6	10
豊能町	132	-	-	-	1	-	-	1	2	-	3	4
能勢町	107	-	-	-	-	1	-	-	1	-	2	3
忠岡町	133	1	-	-	-	-	1	1	2	1	1	1
熊取町	242	2	1	-	-	1	5	-	2	1	3	15
田尻町	70	-	-	-	-	-	-	-	-	-	4	3
岬町	187	-	-	-	-	2	-	-	3	-	6	2
太子町	83	-	-	-	-	-	-	1	-	1	1	4
河内町	134	-	-	-	-	2	1	1	-	1	2	5
千早赤阪村	55	-	-	-	-	-	-	-	-	2	1	1
美原町	272	1	-	-	-	1	1	1	3	5	4	11

資料 大阪府健康福祉部健康福祉総務課、厚生労働省大臣官房統計情報部「人口動態統計」

階級別死亡数

55～59歳	60～64歳	65～69歳	70～74歳	75～79歳	80～84歳	85～89歳	90～94歳	95～99歳	100歳以上	年齢不詳
3 619	5 174	6 252	6 612	7 327	8 657	7 982	3 713	1 100	134	5
3 739	5 149	6 604	7 027	7 422	8 541	7 986	4 169	1 224	159	5
4 094	5 084	6 699	7 423	7 742	8 743	8 519	4 663	1 337	171	4
3 854	4 931	6 587	7 489	7 856	8 523	8 580	4 835	1 506	184	1
3 620	4 846	6 681	7 777	8 302	8 163	8 472	5 200	1 534	248	7
1 208	1 697	2 428	2 759	3 044	2 821	2 874	1 737	509	74	5
398	503	697	744	868	834	923	551	179	33	-
218	297	396	523	554	544	578	382	120	25	2
509	659	787	991	886	929	984	632	156	33	-
359	509	634	761	785	812	834	493	142	20	-
259	314	486	547	615	643	667	430	117	19	-
456	591	844	914	977	986	995	629	210	23	-
213	276	409	538	573	594	617	346	101	21	-
1 208	1 697	2 428	2 759	3 044	2 821	2 874	1 737	509	74	5
350	424	642	639	667	690	715	462	142	20	-
71	85	158	213	221	230	210	129	36	12	-
140	209	272	348	322	332	293	203	69	11	2
34	34	49	69	82	74	119	69	21	6	-
133	157	246	240	267	247	261	164	54	17	-
29	35	48	66	90	65	81	43	13	-	-
116	174	216	254	306	319	330	187	69	8	-
47	51	59	79	84	74	113	48	21	2	-
58	100	123	154	149	134	157	99	42	6	-
156	182	236	283	290	300	330	212	45	13	-
101	114	164	171	205	179	246	136	36	3	-
120	141	197	226	250	254	281	160	51	6	-
30	55	67	85	85	95	110	67	13	4	-
46	54	93	99	98	103	102	65	25	4	-
115	142	138	192	205	203	205	113	22	4	-
35	56	61	85	105	111	121	76	20	5	-
60	59	98	114	114	119	137	82	12	2	-
61	67	97	114	81	105	84	63	14	4	-
55	88	99	132	135	152	110	79	34	3	-
38	45	63	72	105	107	120	80	23	7	-
26	41	44	62	79	73	70	46	16	1	-
44	67	103	101	124	116	101	80	15	1	-
77	100	110	144	81	97	100	69	19	1	-
37	50	55	59	65	66	62	42	16	3	-
17	29	37	66	61	65	67	34	16	-	-
25	30	53	52	77	72	67	50	14	4	-
213	327	393	473	456	485	483	287	75	13	-
17	25	42	49	63	71	50	32	9	1	-
18	32	40	49	32	45	46	33	5	3	-
24	36	43	55	48	45	62	43	9	2	-
23	19	29	32	26	46	40	23	8	-	-
20	24	38	53	45	54	51	30	11	-	-
11	8	16	20	25	23	24	22	4	2	-
4	6	3	18	22	18	27	19	4	-	-
2	3	9	16	23	13	19	11	3	1	-
5	15	18	11	24	14	22	11	5	-	-
13	18	16	28	35	32	43	22	5	-	-
3	4	6	10	11	12	10	6	1	-	-
12	14	23	21	29	26	30	12	5	2	-
6	4	4	12	15	12	12	8	3	-	-
2	7	9	14	16	20	28	16	9	1	-
8	3	2	6	8	7	11	5	1	-	-
10	15	34	32	32	37	48	25	10	2	-

第18表 死因別死亡数

死 因	平 成 1 3 年			平 成 1 4 年		
	総 数	男	女	総 数	男	女
総 数	61 708	34 343	27 365	62 099	34 444	27 655
腸 管 感 染 症	83	33	50	68	32	36
結 核	260	196	64	246	182	64
敗 血 症	461	216	245	447	227	220
ウ イ ル ス 肝 炎	475	270	205	471	275	196
H I V 病	1	-	1	-	-	-
そ の 他 の 感 染 症	270	160	110	256	144	112
悪 性 新 生 物	21 023	12 957	8 066	21 325	12 981	8 344
そ の 他 の 新 生 物	569	297	272	589	326	263
貧 血	105	33	72	100	39	61
その他の血液及び造血器の疾患	150	63	87	161	80	81
糖 尿 病	784	416	368	810	441	369
その他の内分泌栄養及び代謝疾患	393	193	200	379	182	197
血管性及び不明の痴呆	113	31	82	108	28	80
その他精神及び行動の障害	72	39	33	59	34	25
髄 膜 炎	32	20	12	23	15	8
脊 椎 性 筋 萎 縮 症	83	53	30	112	71	41
パ ー キ ン ソ ン 病	206	101	105	196	85	111
ア ル ツ ハ イ マ ー 病	40	16	24	47	20	27
その他の神経系の疾患	284	145	139	292	171	121
眼 及 び 付 属 器 の 疾 患	1	-	1	-	-	-
耳 及 び 乳 様 突 起 の 疾 患	1	1	-	1	1	-
高 血 圧 性 疾 患	512	232	280	551	247	304
心 疾 患 (高血圧性除く)	9 004	4 379	4 625	9 222	4 564	4 658
脳 血 管 疾 患	6 594	3 186	3 408	6 565	3 200	3 365
大 動 脈 瘤 及 び 解 離	518	276	242	511	297	214
その他の循環器系の疾患	287	142	145	280	130	150
イ ン フ ル エ ン ザ	21	12	9	25	17	8
肺 炎	5 621	2 939	2 682	5 672	3 007	2 665
急 性 気 管 支 炎	48	23	25	51	30	21
慢 性 閉 塞 性 肺 疾 患	814	586	228	787	530	257
喘 息	347	172	175	260	130	130
その他の呼吸器系の疾患	1 812	982	830	1 809	931	878
胃 潰 瘍 及 び 十 二 指 腸 潰 瘍	286	158	128	259	145	114
へ ル ニ ア 及 び 腸 閉 塞	295	142	153	327	146	181
肝 疾 患	1 416	1 030	386	1 388	964	424
その他の消化器系の疾患	953	444	509	886	400	486
皮膚及び皮下組織の疾患	56	23	33	52	16	36
筋骨格系・結合組織の疾患	224	82	142	249	88	161
系 球 体 疾 患	184	70	114	192	68	124
腎 不 全	1 272	597	675	1 170	532	638
その他の尿路性器系の疾患	140	58	82	154	46	108
妊 娠 、 分 娩 及 び 産 じ ょ く	11	-	11	7	-	7
妊 娠 期 間 に 関 連 す る 障 害	5	3	2	4	2	2
出 産 外	1	-	1	1	1	-
特 異 的 な 呼 吸 障 害	25	17	8	40	21	19
周 産 期 に 特 異 的 な 感 染 症	7	2	5	3	2	1
出 血 性 障 害 及 び 血 液 障 害	23	11	12	15	11	4
その他の周産期に発生した病態	15	8	7	15	12	3
神 経 系 の 先 天 奇 形	8	5	3	6	3	3
循 環 器 系 の 先 天 奇 形	91	45	46	91	45	46
消 化 器 系 の 先 天 奇 形	1	-	1	7	5	2
そ の 他 の 先 天 奇 形	46	21	25	49	31	18
他に分類されない先天奇形及び染色体異常	28	10	18	24	7	17
老 衰	724	175	549	773	169	604
乳 幼 児 突 然 死 症 候 群	16	6	10	11	3	8
その他の症状、徴候・異常臨床所見	279	163	116	264	144	120
不 慮 の 事 故	2 140	1 347	793	2 106	1 276	830
自 殺	2 120	1 529	591	2 144	1 602	542
他 殺	81	44	37	86	53	33
そ の 他 の 外 因	277	184	93	353	235	118

資 料 大阪府健康福祉部健康福祉総務課、厚生労働省大臣官房統計情報部「人口動態統計」

第19表 感染症・食中毒・結核患者数及び死亡数

1) 平成11年4月施行の感染症の予防及び感染症の患者に対する医療に関する法律により、伝染病は感染症と改称され、調査項目も変更された。
 2) 患者数は、平成11年3月までは「伝染病統計」、4月以降は「感染症発生動向調査」、死亡数は「人口動態統計」による。
 また、平成11年4月からは「全数把握の感染症」に該当する項目のみを計上している。

感染症類型	感染症・病名	平成 11 年		平成 12 年		平成 13 年		平成 14 年	
		患者数	死亡数	患者数	死亡数	患者数	死亡数	患者数	死亡数
総	数	9 376	405	21 273	326	6 665	281	6 027	281
一類感染症		-	-	-	-	-	-	-	-
二類感染症	急性灰白髄炎	106	-	69	-	108	-	108	-
	細菌性赤痢	7	-	1	-	8	-	1	-
	腸チフス	106	-	69	-	108	-	43	-
三類感染症	腸管出血性大腸菌感染症	10	-	8	-	7	-	6	-
	パジファテ	2	-	4	-	-	-	3	-
四類感染症	腸管出血性大腸菌感染症	268	-	351	-	350	-	221	-
	急性ウイルス性肝炎	170	295	106	328	94	341	72	-
	オウム病	3	-	1	-	4	-	5	-
	エキノкокクス症	-	-	-	-	1	-	1	-
	デング熱	2	-	-	-	1	-	6	-
	ツツガムシ病	1	-	-	-	1	-	-	-
	日本紅斑熱	-	-	-	-	-	-	1	-
	日本脳炎	-	-	-	-	-	-	1	-
	マラリア	10	-	12	-	6	-	13	-
	レジオネラ症	2	1	6	-	2	-	12	-
	アメーバ赤痢	34	1	58	1	62	1	63	-
	クリプトスポリジウム症	-	-	-	-	-	-	2	-
	クロイツフェルト・ヤコブ病	5	8	4	3	12	4	12	-
	劇症型溶血性レンサ球菌感染症	2	-	1	-	1	1	-	-
	後天性免疫不全症候群	45	-	51	3	87	1	95	-
	コクシジオシス症	-	-	-	-	-	-	1	-
	ジアルジア症	7	-	14	-	15	-	10	-
腎症候性出血熱	-	1	-	-	-	1	-	-	
髄膜炎菌性髄膜炎	-	-	1	-	-	-	-	-	
先天性風疹症候群	-	-	1	-	-	-	-	-	
梅毒	134	-	129	-	108	-	115	-	
破傷風	3	-	3	2	3	1	3	-	
バンコマイシン耐性腸球菌感染症	1	...	2	...	-	...	4	-	
その他の四類感染症	-	-	-	-	-	-	-	-	
食中毒	2 345	-	14 970	-	1 112	-	1 073	-	
結核	6 113	346	5 412	283	4 575	260	4 156	246	

資料 厚生労働省大臣官房統計情報部「伝染病統計」「人口動態統計」、大阪府・大阪市・堺市「感染症発生動向調査事業報告書」
 大阪府健康福祉部「結核発生動向調査」

第20表 献血及び輸血用血液供給状況

ア) 平成10年度までは、50～64歳。

年次	献 血							供給単位数
	年 齢 別 献 血 者 数							
	総 数	16～19歳	20～29歳	30～39歳	40～49歳	ア) 50～69歳		
平成10年度	479 667	42 694	164 219	112 369	80 584	79 801	1 517 185	
11	466 018	40 424	148 010	113 824	77 596	86 164	1 530 635	
12	436 219	34 821	128 891	112 374	74 473	85 660	1 413 727	
13	449 413	34 341	127 469	119 443	77 237	90 923	1 346 768	
平成14年度	441 746	32 794	117 751	119 304	78 842	93 055	1 328 475	

資料 大阪府健康福祉部薬務課

第21表 栄養摂取量

1) 「国民栄養調査」による。 2) 大阪府分は「四訂日本食品標準成分表」により算出している。 3) 平成13年からビタミンAの単位がμg(マイクログラム)に変更。

種 別	単位	平成 8 年		平成 9 年		平成 10 年		平成 11 年		平成 12 年		平成 13 年	
		全国	大阪府	全国	大阪府	全国	大阪府	全国	大阪府	全国	大阪府	全国	大阪府
エネルギー	kcal	2 002	2 016	2 007	2 089	1 979	1 990	1 967	1 953	1 948	1 877	1 954	1 930
たん白質	g	80.1	78.3	80.5	83.8	79.2	78.9	78.9	77.0	77.7	74.3	73.5	74.6
脂質	g	58.9	60.9	59.3	63.2	57.9	60.5	57.9	58.3	57.4	55.2	55.3	57.3
カルシウム	mg	573	561	579	580	568	538	575	514	547	530	550	562
鉄	mg	11.7	11.9	11.6	12.3	11.4	11.1	11.5	10.9	11.3	10.8	8.2	8.3
ビタミンA	IU	2 836	2 913	2 832	2 705	2 701	2 845	2 803	2 457	2 654	2 111	981	950
ビタミンB1	mg	1.21	1.29	1.19	1.33	1.16	1.11	1.18	1.16	1.17	1.15	0.89	0.85
ビタミンB2	mg	1.43	1.62	1.43	1.74	1.42	1.40	1.43	1.50	1.40	1.47	1.22	1.19
ビタミンC	mg	131	111	135	128	125	111	129	113	128	113	106	103

資料 大阪府健康福祉部地域保健福祉室地域保健課

第22表 市町村別ごみ及びし尿の収集・処理量

1)本表は各年度中に取扱った合計である。

(各年度末現在)

市町村	ごみの収集			ごみの処理		し尿の収集			し尿の処理		水洗化 人口	非水洗 人口
	収集 総量	市町村	許 業 可 者	処 理 量	うち 焼却施設	収集 総量	市町村	許 業 可 者	処 理 量	うちし尿 処理施設		
平成9年	千t					千kl					千人	
10	4 173	2 564	1 609	4 473	4 135	1 508	589	919	1 508	1 427	7 839	1 006
11	4 083	2 561	1 553	4 396	4 073	1 489	601	888	1 489	970	7 934	913
12	4 001	2 523	1 478	4 309	4 061	1 382	507	875	1 382	1 285	8 022	829
平成13年	3 947	2 524	1 492	4 352	4 109	1 293	471	822	1 295	1 200	8 116	736
大阪市地域	1 660	722	938	1 745	1 718	8	1	7	8	-	2 608	-
三島地域	451	269	182	498	453	80	45	35	80	80	1 035	48
豊能地域	244	166	79	254	229	15	11	4	15	10	652	9
北河内地域	413	323	90	419	386	116	63	53	116	113	1 148	67
中河内地域	325	223	101	358	341	205	106	98	205	205	768	105
南河内地域	229	200	29	242	216	224	55	169	224	191	586	119
泉北地域	384	383	1	511	490	263	112	152	263	263	1 002	132
泉南地域	241	169	72	279	261	293	34	259	293	257	403	185
大阪市	1 660	722	938	1 745	1 718	8	1	7	8	-	2 608	-
堺市	264	264	-	375	362	155	104	52	155	155	721	79
岸和田市	86	55	31	96	90	58	-	58	58	49	156	48
豊中市	151	99	52	157	141	2	1	1	2	-	394	1
池田市	36	25	11	37	34	1	1	-	1	-	101	-
吹田市	134	84	50	138	130	7	3	4	7	7	345	3
泉大津市	30	30	-	34	33	23	-	23	23	23	69	8
高槻市	155	88	67	177	169	44	24	20	44	44	337	21
貝塚市	42	26	17	46	45	58	-	58	58	58	54	35
守口市	57	37	20	60	54	-	-	-	-	-	153	-
枚方市	126	89	37	127	120	40	16	24	40	40	386	20
茨木市	114	71	43	133	109	16	11	5	16	16	244	17
八尾市	66	66	-	88	83	84	42	42	84	84	227	49
泉佐野市	45	32	12	60	57	81	-	81	81	81	48	51
富田林市	35	35	-	37	34	36	19	17	36	36	105	22
寝屋川市	86	86	-	87	82	21	14	7	21	21	238	15
河内長野市	32	32	-	33	29	36	17	19	36	35	105	18
松原市	45	30	15	50	38	43	-	43	43	11	104	30
大東市	42	42	-	42	39	26	16	10	26	26	117	13
和泉市	61	61	-	69	65	60	-	60	60	60	143	34
箕面市	45	31	14	48	45	2	1	1	2	-	124	-
柏原市	27	27	-	32	31	37	17	19	37	37	58	21
羽曳野市	47	47	-	49	47	55	-	55	55	55	97	25
門真市	58	31	27	59	54	17	9	8	17	17	126	12
摂津市	40	19	21	42	38	9	5	4	9	9	81	5
高石市	23	23	-	25	23	19	8	11	19	19	57	5
藤井寺市	31	17	14	32	31	20	-	20	20	20	57	10
東大阪市	232	130	101	238	227	84	47	37	84	84	483	35
泉南市	22	17	5	26	24	29	20	9	29	29	53	13
四條畷市	20	20	-	20	16	4	2	2	4	1	53	3
交野市	24	18	6	24	21	8	6	2	8	8	75	4
大阪狭山市	18	18	-	18	17	2	1	1	2	2	56	1
大阪南市	20	15	5	23	21	27	-	27	27	-	46	14
島本町	8	7	1	8	7	4	2	2	4	4	28	2
豊能町	8	7	1	8	6	2	2	-	2	2	25	1
勢町	4	4	1	4	3	8	6	2	8	8	8	7
忠岡町	6	5	1	8	7	6	-	6	6	6	12	6
熊取町	14	12	2	16	13	21	14	7	21	21	32	11
田尻町	3	3	-	3	3	4	-	4	4	4	4	3
岬町	9	9	-	9	8	15	-	15	15	15	10	10
太子町	4	4	-	4	3	5	2	3	5	5	13	1
河内町	4	4	-	5	4	5	3	2	5	5	13	3
千早赤阪村	2	2	-	2	2	3	2	1	3	3	5	2
美原町	11	11	-	12	11	19	11	8	19	19	31	7

第23表 光化学スモッグ予報・注意報発令状況及び被害状況

月	平成10年度			平成11年度			平成12年度			平成13年度			平成14年度		
	予報	注意報	被害の訴え	予報	注意報	被害の訴え	予報	注意報	被害の訴え	予報	注意報	被害の訴え	予報	注意報	被害の訴え
総数	29	25	2	13	11	3	30	23	3	26	20	1	15	11	2
4月	-	-	-	-	-	-	-	-	-	-	-	-	-	-	-
5月	5	3	-	2	1	-	3	2	-	-	-	-	-	-	
6月	4	4	2	1	1	-	4	3	-	4	3	1	2	6	
7月	7	7	-	3	3	3	7	6	2	9	6	-	4	2	
8月	5	5	-	1	1	-	10	6	-	10	8	-	2	2	
9月	8	6	-	5	4	-	6	6	1	3	3	-	3	2	
10月	-	-	-	1	1	-	-	-	-	-	-	-	-	-	
11月	-	-	-	-	-	-	-	-	-	-	-	-	-	-	
12月	-	-	-	-	-	-	-	-	-	-	-	-	-	-	
1月	-	-	-	-	-	-	-	-	-	-	-	-	-	-	
2月	-	-	-	-	-	-	-	-	-	-	-	-	-	-	
3月	-	-	-	-	-	-	-	-	-	-	-	-	-	-	
年間発令時間	時分	時分	時分	時分	時分	時分	時分	時分	時分	時分	時分	時分	時分	時分	
	118:30	84:00	-	40:40	25:20	-	114:50	72:20	-	90:10	56:10	-	54:10	33:10	

資料 大阪府環境農林水産部循環型社会推進室環境管理課

第24表 地域別原油・重油使用量

地域	平成9年度		平成10年度		平成11年度		平成12年度		平成13年度	
	千kl	構成比	千kl	構成比	千kl	構成比	千kl	構成比	千kl	構成比
総数	1 043	100.0	1 086	100.0	1 070	100.0	969	100.0	971	100.0
大阪市地域	121	11.6	105	9.7	72	6.7	75	7.7	64	6.6
北大阪地域	95	9.1	90	8.3	79	7.4	76	7.8	63	6.5
東部大阪地域	96	9.2	88	8.1	77	7.2	72	7.4	67	6.9
南大阪地域	731	70.1	804	74.0	842	78.7	746	77.0	777	80.0
泉州地区	701	67.2	775	71.4	812	75.9	716	73.9	750	77.2
南河内地区	30	2.9	29	2.7	30	2.8	30	3.1	26	2.7

資料 大阪府環境農林水産部循環型社会推進室環境管理課

第25表 地域別二酸化硫黄排出量

地域	平成9年		平成10年		平成11年		平成12年		平成13年	
	千t	構成比	千t	構成比	千t	構成比	千t	構成比	千t	構成比
総数	4.4	100.0	4.2	100.0	4.4	100.0	4.0	100.0	3.2	100.0
大阪市地域	1.5	34.1	1.5	35.8	1.7	38.6	1.6	40.0	1.4	43.8
北大阪地域	0.4	9.1	0.4	9.5	0.5	11.4	0.3	7.5	0.3	9.4
東部大阪地域	0.8	18.2	0.8	19.0	0.7	15.9	0.6	15.0	0.5	15.6
南大阪地域	1.7	38.6	1.5	35.8	1.5	34.1	1.4	35.0	1.0	31.3
泉州地区	1.5	34.1	1.3	31.0	1.3	29.5	1.3	32.5	0.8	25.0
南河内地区	0.2	4.5	0.2	4.8	0.2	4.5	0.1	2.5	0.2	6.3

資料 大阪府環境農林水産部循環型社会推進室環境管理課

第26表 二酸化窒素等大気汚染物質濃度測定結果

1) 大阪府公害監視センターにおいて測定したものである。ア) 1時間値の最高値である。

年 月	二酸化窒素		二酸化硫黄		一酸化炭素		一酸化窒素	
	月平均	ア)月最高	月平均	ア)月最高	月平均	ア)月最高	月平均	ア)月最高
平成14年4月	ppm							
	0.031	0.084	0.005	0.025	0.7	2.4	0.013	0.147
5	0.029	0.086	0.006	0.031	0.6	2.0	0.010	0.095
6	0.025	0.073	0.007	0.020	0.5	1.3	0.007	0.060
7	0.019	0.073	0.005	0.031	0.5	1.3	0.013	0.116
8	0.016	0.050	0.005	0.037	0.4	1.1	0.008	0.096
9	0.022	0.094	0.005	0.021	0.5	1.4	0.008	0.059
10	0.033	0.092	0.004	0.015	0.7	2.0	0.016	0.110
11	0.034	0.093	0.004	0.018	0.8	3.7	0.035	0.260
12	0.034	0.097	0.004	0.017	1.0	3.3	0.039	0.272
平成15年1月	0.032	0.115	0.004	0.013	0.8	3.6	0.033	0.295
2	0.035	0.087	0.005	0.021	0.7	3.6	0.027	0.230
3	0.030	0.079	0.004	0.018	0.6	2.0	0.016	0.156

資料 大阪府環境情報センター「大気汚染常時測定局測定結果」

第27表 自動車排出ガス測定局における一酸化炭素濃度測定結果

ア) 日平均値が10ppmを越えた日数である。

年 月	梅田新道 (北区西天満2-36)			北粉浜小学校 (住之江区粉浜1-5-48)			出来島小学校 (西淀川区出来島2-2-24)		
	月平均	1時間値の最高値	ア)環境基準を越えた日数	月平均	1時間値の最高値	ア)環境基準を越えた日数	月平均	1時間値の最高値	ア)環境基準を越えた日数
平成14年4月	ppm			日					
	1.1	4.3	0	1.2	3.4	0	1.0	5.0	0
5	1.0	3.3	0	1.1	3.5	0	0.9	4.9	0
6	1.0	2.8	0	1.2	3.4	0	0.8	2.6	0
7	1.0	3.4	0	1.1	4.3	0	0.7	2.2	0
8	0.9	3.0	0	0.9	3.3	0	0.7	4.4	0
9	0.9	2.5	0	1.0	3.9	0	0.7	2.9	0
10	1.2	3.1	0	1.2	3.9	0	1.0	2.8	0
11	1.2	3.5	0	1.3	3.6	0	1.0	3.2	0
12	1.2	4.0	0	1.3	4.2	0	1.1	3.7	0
平成15年1月	1.2	4.2	0	1.2	3.8	0	1.1	4.8	0
2	1.2	5.3	0	1.2	3.7	0	1.1	3.3	0
3	1.0	2.6	0	1.1	3.6	0	1.0	7.2	0

資料 大阪府環境情報センター「大気汚染常時測定局測定結果」

第28表 降下ばいじん量

1) 各年度間における月平均である。
2) 13年度をもって測定を終了した。

年 度	大阪市	豊中市	池田市	吹田市	守口市	八尾市	富田林市	松原市	東大阪市
	t/月/km ²								
平成10年度	2.54	1.29	1.78	1.98	1.50	2.07	1.44	2.23	1.66
11	2.51	1.42	2.03	1.75	1.70	1.94	1.38	2.63	1.79
12	2.44	1.56	2.09	2.92	1.80	2.40	1.73	2.55	2.09
13	2.06	1.58	2.24	2.52	1.74	2.14	1.65	2.20	1.70
平成14年度

資料 大阪府環境情報センター「大気汚染常時測定局測定結果」

第29表 市町村別ばい煙・粉じん等届出施設数及び設置工場・事業場数

ア)一つの工場等に硫酸酸化物・ばいじんに係る届出施設、有害物質に係る届出施設又は粉じんに係る届出施設がある場合は、それぞれの欄に集計している。
イ)一般粉じんのみである。 ウ)平成14年3月31日現在

市町村	大気汚染防止法によるもの				ア) 府環境防止条例					市町村	大気汚染防止法によるもの				ア) 府環境防止条例				
	ばい煙		イ) 粉じん		ばいじん	有害物質	炭化水素類	特定粉じん	一般粉じん		ばい煙		イ) 粉じん		ばいじん	有害物質	炭化水素類	特定粉じん	一般粉じん
	施設数	工場・事業場数	施設数	工場・事業場数							施設数	工場・事業場数	施設数	工場・事業場数					
平成10年度	12 964	5 087	1 415	208	572	1 847	2 239	385	3 005	和泉市	131	71	65	7	3	9	32	-	32
1 1	13 052	5 016	1 410	204	564	1 788	2 276	378	2 922	箕面市	85	43	89	7	-	1	30	-	10
1 2	13 006	4 988	1 444	208	561	1 734	2 270	369	2 846	柏原市	128	41	7	2	14	36	30	4	62
1 3	13 059	4 979	1 484	214	557	1 720	2 261	370	2 863	羽曳野市	92	39	33	4	4	4	17	-	17
平成14年度	13 182	4 990	1 472	211	549	1 722	2 250	371	2 869	門真市	138	58	15	5	7	64	52	3	72
大阪市	5 070	2 027	557	56	162	475	603	118	468	摂津市	197	49	6	3	4	15	23	2	55
堺市	1 302	387	150	21	37	66	202	4	123	高石市	203	41	9	2	3	11	29	-	27
岸和田市	215	106	67	14	9	33	52	-	117	藤井寺市	54	28	-	-	4	3	9	-	12
豊中市	389	144	15	6	12	45	74	8	86	東大阪市	729	418	14	4	72	426	247	165	650
池田市	237	43	-	-	4	7	22	1	8	泉南市	108	40	15	2	3	3	13	3	19
吹田市	413	132	3	2	6	13	60	1	20	四條畷市	31	21	18	3	4	4	15	1	18
泉大津市	194	69	44	12	9	11	24	4	65	交野市	64	30	2	1	6	7	21	-	24
高槻市	372	121	85	7	10	17	52	5	56	大阪狭山市	62	20	2	1	3	4	11	-	7
貝塚市	159	74	12	5	18	21	21	1	35	阪南市	22	14	1	1	1	2	10	3	14
守口市	219	59	-	-	8	34	39	2	36	島本町	81	17	-	-	1	3	4	1	4
枚方市	568	161	68	6	21	38	100	5	101	豊能町	2	2	-	-	-	-	-	-	2
茨木市	407	111	72	11	8	23	45	3	45	能勢町	9	7	3	2	1	1	2	-	12
八尾市	353	128	12	3	43	176	124	22	327	忠岡町	102	36	3	1	2	7	12	-	20
泉佐野市	213	95	31	5	5	13	37	3	18	熊取町	42	21	6	1	2	3	7	1	4
富田林市	121	52	2	1	8	19	34	3	39	岬町	25	14	1	1	-	1	2	-	1
寝屋川市	184	74	28	4	13	29	67	1	49	田尻町	29	12	10	2	1	3	6	1	1
河内長野市	97	43	12	3	6	17	23	1	51	太子町	4	4	5	1	3	4	4	-	7
松原市	113	41	3	1	6	8	23	-	18	河南町	11	5	1	1	1	-	4	-	3
大東市	122	48	2	1	13	45	43	4	82	美原町	81	41	4	2	11	21	25	1	43
										千早赤阪村	4	3	-	-	1	-	-	-	9

資料 大阪府環境農林水産部環境管理課「大阪府環境白書」

第30表 年間地盤沈下量(代表地点)

1)平成11年度より阪神地区広域地盤沈下調査広域水準測量は隔年実施となった。
ア)「+」は隆起を「-」は沈下を示す。公害としての地盤沈下量は不明である。
イ) a)は昭和10年度から、b)は昭和13年度から、c)は昭和34年度から、d)は昭和39年度から、e)は昭和40年度から、f)は昭和42年度から、g)は昭和43年度から、h)は昭和45年度からの数値である。

所在地	ア)年間変動量			イ)累積沈下量	所在地	ア)年間変動量			イ)累積沈下量
	平成10年	平成11年	平成13年			平成10年	平成11年	平成13年	
大阪市東淀川区上新庄	-0.30	-0.19	0.67	a) -53.20	大東市浜町	-0.19	0.78	0.42	d) -115.70
西淀川区百島	-0.47	-0.53	0.19	a) -243.99	灰塚	-0.35	0.61	0.43	d) -93.18
鶴見区鶴見	0.50	0.14	0.35	a) -86.55	東大阪市本庄	-0.89	0.04	-0.69	d) -83.70
此花区西島	-0.36	-0.74	0.06	a) -290.17	高井田本通	0.20	0.12	0.74	d) -69.68
西区九条町	-0.67	-0.38	0.15	b) -139.06	荒本北	-0.64	0.20	欠測	f) -90.65
港区海岸通	-0.38	-0.21	-0.05	c) -79.00	八尾市本町	-0.76	0.04	0.49	d) -43.63
平野区長吉長原	-0.11	0.08	0.46	d) -16.62	松原市西大塚町	0.20	-0.07	0.51	d) -14.82
吹田市南吹田	-0.59	-0.54	-0.31	d) -22.19	堺市鳳東町	-0.20	-	0.85	d) -19.73
摂津市新在家	0.11	-0.20	0.19	d) -57.40	泉大津市神明町	0.08	0.11	0.47	f) -36.80
茨木市目垣	0.09	-0.03	0.31	d) -30.69	岸和田市磯之上町	0.02	0.09	0.78	g) -45.20
高槻市辻子	0.10	-0.46	0.27	d) -23.95	吉井町	0.13	0.26	0.59	h) -21.91
枚方市出口	0.45	-0.01	0.28	d) -13.21	貝塚市橋本	-0.13	0.56	0.55	h) -4.75
寝屋川市点野	0.27	0.41	-0.31	d) -35.48	泉佐野市下瓦屋町	-0.16	0.91	0.94	g) -7.90
守口市京阪本通	0.04	0.26	0.47	e) -23.58	泉南市樽井	0.29	-0.07	0.49	g) 2.12
門真市下馬伏	0.20	0.56	0.37	d) -57.41					

資料 大阪府環境農林水産部環境管理課「大阪府環境白書」

第31表 主要河川水質調査結果

1) 全て調査結果の最大値である。
 ア) 「ND」とは定量限界以下をいい、シアンは0.1mg/l未満、PCBは0.0005mg/l未満である。(平成14年度)

測定地点	生活環境項目						健康項目						
	水素イオン濃度	生物化学的酸素要求量	浮遊物質	溶存酸素量	大腸菌数	化学的酸素要求量	カドミウム	ア) 全シアン	鉛	クロム(六価)	ヒ素	総水銀	ア) PCB
	pH	mg/l			mpn/100ml	mg/l							
淀川 枚方大橋流心	7.8	1.9	16	11	7.6×10 ⁴	4.3	<0.001	ND	<0.005	<0.02	<0.005	<0.0005	ND
鳥飼大橋流心	7.8	2.9	17	11	1.3×10 ⁵	5.1	<0.001	ND	<0.005	<0.02	<0.005	<0.0005	ND
JR赤川鉄橋	8.2	3.2	16	11	2.3×10 ⁴	5.3	<0.001	ND	<0.005	<0.02	<0.005	<0.0005	ND
伝法大橋	8.8	11.0	28	15	4.6×10 ⁴	10	<0.001	ND	<0.005	<0.02	<0.005	<0.0005	ND
安威川千歳橋	9.6	5.3	18	19	2.4×10 ⁴	7.3	<0.001	ND	<0.005	<0.02	<0.005	<0.0005	ND
神崎川新三国橋	8.1	4.8	14	12	2.4×10 ⁶	6.9	<0.001	<0.1	<0.005	<0.02	<0.005	<0.0005	<0.0005
千船橋	8.3	7.7	11	10	3.1×10 ⁴	7.7	<0.001	ND	0.006	<0.02	<0.005	<0.0005	ND
寝屋川萱島橋	9.2	3.6	13	12	1.4×10 ⁴	9.3	<0.001	ND	<0.005	<0.02	<0.005	<0.0005	ND
京橋	7.4	7.3	20	11	1.7×10 ⁴	10	<0.001	ND	<0.005	<0.02	<0.005	<0.0005	ND
堂島川天神橋	7.3	4.0	10	12	1.3×10 ⁴	6.5	<0.001	ND	0.008	<0.02	<0.005	<0.0005	ND
道頓堀川大黒橋	7.2	4.7	8	8.7	1.3×10 ⁴	7.7	<0.001	ND	0.009	<0.02	<0.005	<0.0005	ND
安治川天保山渡	8.5	2.6	11	9.1	2.4×10 ³	5.4	<0.001	ND	<0.005	<0.02	<0.005	<0.0005	ND
大和川国豊橋	7.8	12	21	10	2.3×10 ⁵	10	<0.001	ND	<0.005	<0.02	<0.005	<0.0005	...
浅香新取水口	8.3	9.1	16	12	1.3×10 ⁵	10	<0.001	ND	<0.005	<0.02	<0.005	<0.0005	ND
石川高橋	9.1	4.0	6	14	4.9×10 ⁵	5.2	<0.001	<0.1	<0.005	<0.02	<0.005	<0.0005	<0.0005
石津川石津川橋	8.7	19	10	8.8	...	19	<0.001	ND	<0.005	<0.02	<0.005	<0.0005	ND
大津川大津川橋	8.6	10	25	12	...	10	<0.001	ND	<0.005	<0.02	<0.005	<0.0005	ND
榎井川榎井川橋	7.8	49	35	11	...	43	<0.001	ND	<0.005	<0.02	<0.005	<0.0005	ND

資料 大阪府環境情報センター

第32表 公害種類別苦情受理件数

1) 府及び市町村で新規に直接受理した件数である。また、2以上の種類にわたる苦情については、その主たる種類に計上した。

種類	平成9年度		平成10年度		平成11年度		平成12年度		平成13年度	
	件数	構成比	件数	構成比	件数	構成比	件数	構成比	件数	構成比
総数	4 937	100.0	5 083	100.0	4 521	100.0	5 104	100.0	4 913	100.0
典型7公害	4 245	86.0	4 647	91.4	4 137	91.5	4 634	90.8	4 343	88.4
大気汚染	1302	26.4	1 815	35.7	1 369	30.3	1 439	28.2	1 306	26.6
水質汚濁	376	7.6	373	7.3	327	7.2	344	6.7	362	7.4
土壌汚染	8	0.0	11	0.0	5	0.0	20	0.4	13	0.3
騒音	1 469	29.8	1 383	27.2	1 384	30.6	1 590	31.2	1 510	30.7
振動	223	4.5	193	3.8	235	5.2	273	5.3	256	5.2
地盤沈下	1	0.0	3	0.0	2	0.0	1	0.0	-	0.0
悪臭	866	17.5	869	17.1	815	18.0	967	18.9	896	18.2
その他	692	14.0	436	8.6	384	8.5	470	9.2	570	11.6

資料 大阪府環境農林水産部環境管理課「大阪府環境白書」

第33表

都道府県別医療施設関係者数等

1) 各年末現在である。但し、施設数は10月1日現在である。
 ア) 実務に従事する者である。
 イ) 「医療施設調査」によるもので、歯科診療所を含まない。また、「病院」には「伝染病院」及び「結核診療所」を含む。

都道府県別	医 師		歯 科 医 師		薬 剤 師		ア)	ア)	ア)	イ) 施 設	
	総 数	うち 医療施設 の従事者	総 数	うち 医療施設 の従事者	総 数	うち薬局 医療施設 の従事者	保健婦 (土)	助産婦	看護婦 (土) 准看護婦 (土)	病 院	一 診 療 所
	人									所	
平成9年	9 413	89 292
10	248 611	236 933	88 061	85 669	205 953	130 259	34 468	24 202	985 821	9 333	90 556
11	9 286	91 500
平成12年	255 792	243 201	90 857	88 410	217 477	142 910	36 781	24 511	1 042 468	9 266	92 824
北海道	11 540	10 921	4 240	4 134	8 982	6 511	2 456	1 335	59 381	638	3 327
青森県	2 516	2 374	717	709	1 556	1 225	608	368	14 397	110	979
岩手県	2 469	2 336	983	945	1 741	1 321	641	406	13 923	108	880
宮城県	4 481	4 232	1 645	1 582	3 737	2 515	829	566	18 419	150	1 490
秋田県	2 155	2 047	619	609	1 614	1 252	539	295	11 096	81	798
山形県	2 307	2 159	627	610	1 566	1 102	499	265	10 940	69	876
福島県	3 686	3 549	1 314	1 260	2 983	2 206	747	465	19 430	157	1 363
茨城県	4 248	4 044	1 637	1 624	5 022	2 988	810	376	19 034	215	1 556
栃木県	3 782	3 610	1 232	1 217	2 778	1 845	554	294	15 354	119	1 287
群馬県	3 858	3 689	1 162	1 148	2 726	1 904	725	321	16 544	142	1 443
埼玉県	8 447	8 141	3 970	3 900	9 483	6 095	1 161	801	36 556	367	3 525
千葉県	8 426	8 082	4 067	3 940	9 460	6 245	1 385	806	32 874	299	3 447
東京都	32 157	30 565	14 759	14 307	32 761	17 572	2 543	2 560	80 520	681	11 647
神奈川県	14 195	13 675	6 159	6 003	14 147	10 310	1 356	1 454	47 159	362	5 522
新潟県	4 270	4 022	2 025	1 926	3 218	2 440	910	758	20 699	138	1 727
富山県	2 452	2 289	583	559	2 757	1 185	457	343	11 116	116	766
石川県	2 809	2 624	590	563	2 080	1 226	435	272	12 709	121	819
福井県	1 685	1 596	367	359	1 254	739	336	165	8 229	93	541
山梨県	1 679	1 593	563	555	1 208	940	514	166	6 898	60	606
長野県	3 948	3 765	1 413	1 369	3 442	2 547	1 096	553	18 109	139	1 426
岐阜県	3 476	3 346	1 357	1 325	3 042	2 105	703	435	16 135	115	1 421
静岡県	6 223	6 029	2 230	2 182	6 498	4 088	1 074	748	25 759	183	2 486
愛知県	12 637	11 972	4 703	4 582	10 339	7 180	1 515	1 238	48 443	371	4 446
三重県	3 319	3 170	1 045	1 032	2 330	1 756	471	244	14 274	116	1 359
滋賀県	2 498	2 359	681	666	1 874	1 192	513	280	9 710	60	852
京都府	7 093	6 657	1 630	1 601	4 793	2 700	818	586	22 777	185	2 477
大阪府	20 586	19 578	6 973	6 793	18 709	10 451	1 400	1 568	60 954	577	7 587
兵庫県	10 879	10 410	3 392	3 319	10 844	7 249	1 282	983	42 588	346	4 481
奈良県	2 706	2 599	839	816	2 339	1 512	393	284	9 954	73	995
和歌山県	2 472	2 373	706	692	1 966	1 209	341	210	10 251	92	1 083
鳥取県	1 615	1 492	350	340	928	697	254	166	6 509	46	532
島根県	1 807	1 714	382	371	893	685	441	208	8 738	60	758
岡山県	4 673	4 443	1 524	1 481	3 211	2 229	756	341	20 676	196	1 602
広島県	6 588	6 277	2 152	2 105	5 426	3 993	1 014	520	29 922	271	2 558
山口県	3 488	3 317	894	873	2 733	2 101	645	340	17 652	152	1 335
徳島県	2 222	2 061	775	738	2 413	1 200	326	235	10 266	132	790
香川県	2 482	2 366	605	592	1 817	1 300	427	222	11 308	110	769
愛媛県	3 363	3 231	833	819	2 273	1 696	564	277	17 741	157	1 202
高知県	2 128	2 041	446	439	1 336	1 057	422	156	10 782	147	592
福岡県	12 822	11 974	4 668	4 492	8 048	6 160	1 162	930	55 372	486	4 180
佐賀県	1 910	1 805	514	508	1 511	1 151	356	135	10 934	116	644
長崎県	3 637	3 433	1 141	1 109	2 281	1 759	569	286	18 751	176	1 400
熊本県	4 585	4 340	1 108	1 082	2 558	1 832	698	319	24 241	229	1 457
大分県	2 750	2 609	691	668	1 624	1 285	487	255	14 416	164	916
宮崎県	2 440	2 304	655	632	1 359	1 091	421	205	15 139	156	859
鹿児島県	3 818	3 652	1 182	1 138	2 247	1 824	673	411	23 828	291	1 350
沖縄県	2 465	2 336	709	696	1 570	1 240	455	360	11 961	94	668

資料 厚生労働省大臣官房統計情報部「医師・歯科医師・薬剤師調査の概況」「衛生行政報告例」「医療施設調査病院報告」