

第 24 章

司法及び警察

第 24 章 司法及び警察

民事、行政事件

平成 12 年中に府内の各裁判所が扱った新受理件数は、27 万 9841 件で、前年に比べ 7420 件(2.7%)の増となっている。

新受理件数を裁判所別にみると、簡易裁判所が 16 万 8279 件(構成比 60.1%)で、前年より 2870 件(1.7%)増、地方裁判所が 10 万 2675 件(構成比 36.7%)で、前年より 4093 件(4.2%)増、高等裁判所(近畿2府4県)が 8887 件(構成比 3.2%)で、前年より 457 件(5.4%)増となっている。

なお、既済件数は 2902 件(1.0%)増の 28 万 570 件、未済件数は 5247 件(1.2%)減の 5 万 8737 件となっている。

刑事事件

平成 12 年中に府内の各裁判所が扱った新受理件数は 13 万 9041 件で、前年に比べ 5412 件(3.7%)の減となっている。

新受理件数を裁判所別にみると、簡易裁判所が 10 万 5430 件で、前年より 10442 件(9.0%)減、地方裁判所が 3 万 1191 件で、前年より 4636 件(17.5%)増、高等裁判所(近畿2府4県)が 2420 件で、前年より 394 件(19.4%)増となっている。

家事事件

平成 12 年中に家庭裁判所が取り扱った家事審判事件の新受理件数は 3 万 5825 件と前年に比べ 3063 件(9.3%)の増となっている。主な事件の構成比をみると、「子の氏の変更」が 42.4%(1 万 5185 件)、「相続放棄」が 25.6%(9179 件)、「精神障害者保護義務者選任等」が 9.0%(3231 件)、「改氏」が 3.4%(1202 件)となっており、この4事件で全体の 79.7%を占めている。

家事調停事件の新受理件数は 8017 件で、前年に比べ 255 件(3.3%)の増である。主な事件の構成比をみると、「婚姻中の夫婦間の事件」が 43.5%(3487 件)と全体の半分近くを占めており、次いで、「子の監護処分」の 14.6%(1171 件)、以下、「親権者変更等」の 8.7%(703 件)、「遺産分割」の 7.8%(629 件)となっている。

少年保護事件

平成 12 年中所における少年保護事件の新受理人員は 2 万 906 人で、前年に比べ 3174 人(13.2%)の減となっている。

法令別にみると、「道路交通法違反等」が 6705 人(構成比 32.1%)、「窃盗」が 5538 人(同 26.5%)、「業務上過失致死等」が 2985 人(同 14.3%)等となっている。

また、刑法犯は 1 万 3318 人(構成比 63.7%)で、前年に比べ 1855 人(12.2%)の減、特別法犯は 7347 人(構成比 35.1%)で、前年に比べ 1361 人(15.6%)の減となっている。

刑法犯の内訳では、「強盗・強盗致死傷等」が 37 人(12.4%)減となっており、「窃盗」が 1013 人(15.5%)減、「恐喝」が 46 人(10.2%)減、「業務上過失致死傷等」が 119 人(4.2%)増、「傷害」が 4 人(0.5%)増等となっている。

次に、平成 12 年の少年院の入出院状況を見ると、新収容者は 444 人で、前年に比べ 1 人(0.2%)の減となっており、退院者(仮退院を含む)は 409 人で、前年に比べ 51 人(11.1%)の減となっている。

人権侵犯事件

大阪法務局が平成 12 年中所に取り扱った新受理件数は 673 件で、前年に比べ 5 件(0.8%)の減となっている。

事件別にみると、「暴行・虐待」が 117 件(構成比 17.4%)、「名誉・信用等に対する侵犯」が 115 件(同 17.1%)等となっている。

刑法犯

平成 12 年中所に府内市町村で取り扱った刑法犯認知件数は 25 万 2367 件で、前年に比べ 52265 件(26.1%)の増、検挙件数は 4 万 3616 件(検挙地主義)で、前年に比べ 1 万 2805 件(22.7%)の減となっている。

罪種別では、窃盗犯が 22 万 220 件で全体の 87.3%を占め、次いで、その他が 1 万 5251 件(構成比 6.0%)、知能犯が 8988 件(同 3.6%)と、この3種で認知件数全体の 96.9%を占めている。

刑法犯少年検挙補導人員は 1 万 4162 人で、前年に比べ 3517 人(19.9%)の減となっている。

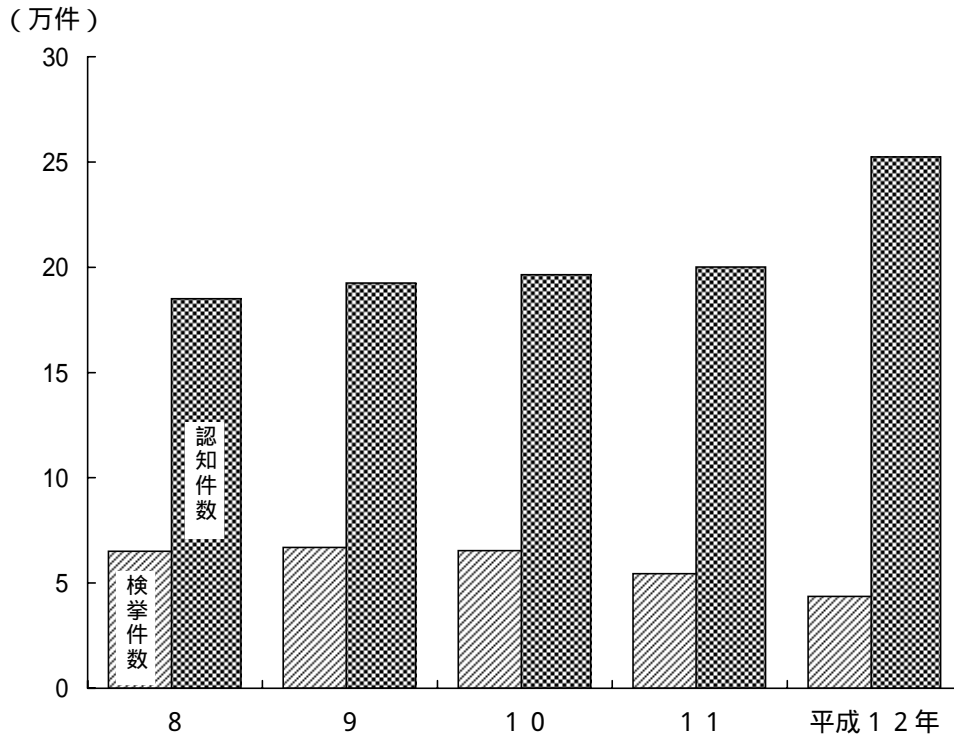
罪種別では、窃盗犯(7498 人)、その他(4619 人)、粗暴犯(1695 人)の順となっている。

また、年齢別では、15 才の 2773 人、14 才の 2640 人、16 才の 2340 人の順となっており、依然、中学生の検挙補導人員が多くなっている。

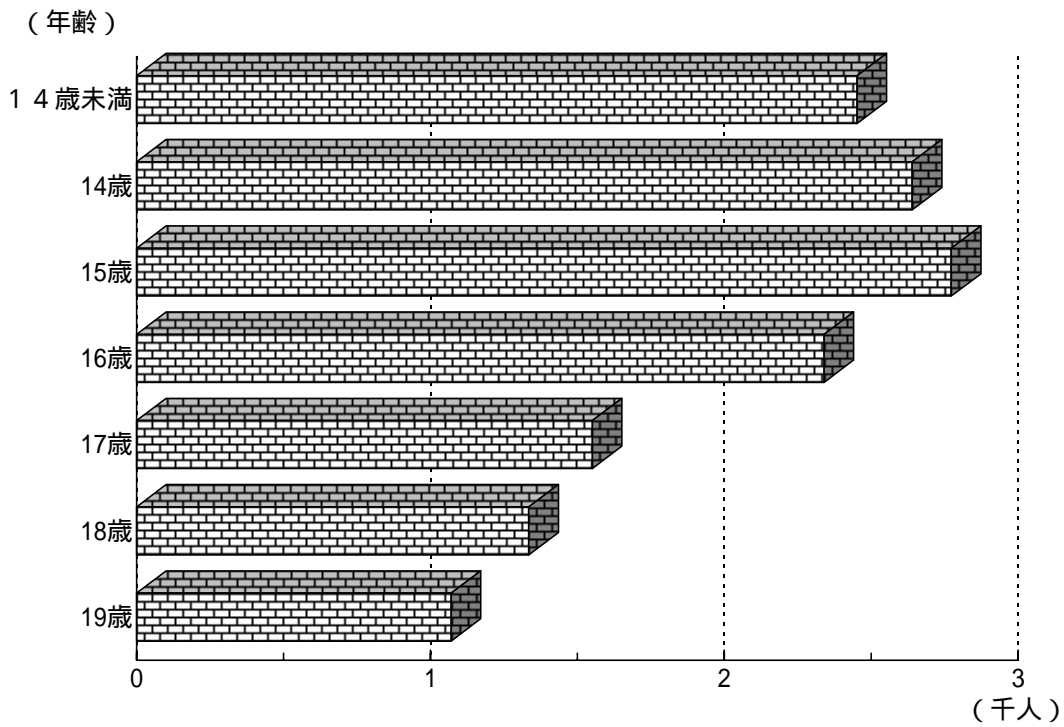
〈犯・不良行為等の補導人員は 20 万 629 人で、前年に比べ 3886 人(1.9%)の減となっている。

行為別にみると、「喫煙」が 11 万 4053 人で全体の 56.8%を占め、以下、「深夜はいかい」が 6 万 8777 人、「その他」が 4787 人、「暴走行為」が 3638 人の順となっている。

刑法犯認知・検挙件数の推移



刑法犯少年の年齢別人員 (平成12年)



第 1 表 不 動 産 登 記 件 数

1) 各年中に大阪法務局で取り扱ったものである。

年 次		平 成 8 年	平 成 9 年	平 成 1 0 年	平 成 1 1 年	平 成 1 2 年	
総 数		1 009 092	986 992	882 310	922 358	885 943	
土 地 関 連 登 記	表 示 に 関 する 登 記	53 345	53 358	50 844	46 900	53 032	
	権 利 所 有 権 の 保 存	1 404	1 550	1 173	1 449	1 385	
	相 続 又 は 法 人 の 合 併 に よ る 所 有 権 の 移 転	26 170	27 110	26 412	27 845	28 229	
	売 買 に よ る 所 有 権 の 移 転	101 768	97 031	86 470	94 189	95 816	
	遺 贈、贈 与 そ の 他 無 償 名 義 に よ る 所 有 権 の 移 転	11 143	11 025	11 080	9 658	9 948	
	登 記 名 義 人 の 表 示 の 変 更、更 正	57 704	54 051	49 038	50 622	51 476	
	登 記 の 抹 消	158 166	146 109	137 811	144 722	135 384	
	そ の 他	206 343	213 097	174 040	188 234	173 887	
	建 物 関 連 登 記	表 示 に 関 する 登 記	125 786	131 436	123 186	115 024	118 929
		権 利 所 有 権 の 保 存	69 744	69 017	59 812	63 692	61 063
相 続 又 は 法 人 の 合 併 に よ る 所 有 権 の 移 転		6 226	6 487	6 562	7 034	6 941	
売 買 に よ る 所 有 権 の 移 転		22 869	21 254	19 254	21 654	21 359	
遺 贈、贈 与 そ の 他 無 償 名 義 に よ る 所 有 権 の 移 転		2 248	2 384	2 416	2 460	2 274	
登 記 名 義 人 の 表 示 の 変 更、更 正		16 692	15 414	14 462	15 241	15 008	
登 記 の 抹 消		58 309	48 715	45 217	50 093	43 681	
そ の 他		91 175	88 954	74 533	83 541	67 531	

資 料 法務大臣官房司法法制調査部調査統計課「民事・訟務・人権統計年報」

第 2 表 会 社 登 記 件 数

1) 各年中に大阪法務局で取り扱ったもので、「設立関係」には合併組織変更によるものを、「資本出資増加」には合併によるものを、「解散関係」には合併組織変更によるものをそれぞれ含んでいる。

年 次		平 成 8 年	平 成 9 年	平 成 1 0 年	平 成 1 1 年	平 成 1 2 年
合 名 会 社		43	55	65	56	57
	う ち 設 立 関 係	13	25	8	13	3
	う ち 資 本 出 資 増 加	-	-	-	-	-
	う ち 解 散 関 係	8	4	9	4	4
合 資 会 社		116	187	184	252	336
	う ち 設 立 関 係	55	107	92	123	180
	う ち 資 本 出 資 増 加	-	-	-	-	-
	う ち 解 散 関 係	4	6	12	11	15
株 式 会 社		180 249	182 821	153 316	144 895	137 185
	う ち 設 立 関 係	3 874	3 266	2 495	2 656	2 857
	う ち 資 本 出 資 増 加	37 587	18 730	3 338	4 049	4 362
	う ち 解 散 関 係	3 496	4 263	2 461	2 607	2 828
有 限 会 社		28 343	27 576	21 809	23 750	26 584
	う ち 設 立 関 係	7 286	7 990	5 339	5 912	6 304
	う ち 資 本 出 資 増 加	6 682	4 202	1 041	1 224	1 283
	う ち 解 散 関 係	1 171	1 213	1 244	1 452	1 580

資 料 大阪府企画調整部統計課

第3表 登記件数、謄抄本交付件数等

1) 各年中に大阪法務局で取り扱ったものであり、個数とあるのは、土地については筆数、建物については家屋番号単位の建物数、立木については集団数、船舶については隻数をいう。
2) 交付・閲覧には、謄・抄本については枚数、閲覧については筆個・法人数、証明については件数を計上している。

年 次		平成 8 年	平成 9 年	平成 1 0 年	平成 1 1 年	平成 1 2 年	
登 記 総 数	件 数	1 229 260	1 209 232	1 069 951	1 104 337	1 063 825	
	個 数	2 118 083	2 101 491	1 856 956	2 093 665	1 886 068	
不 動 産 登 記	総 数	件 数	1 009 092	986 992	882 310	922 358	885 943
		個 数	2 116 519	2 100 084	1 855 554	2 092 129	1 884 995
	土 地	件 数	616 043	603 331	536 868	563 619	549 157
		個 数	1 320 975	1 275 608	1 143 320	1 342 367	1 204 190
	建 物	件 数	393 049	383 661	345 442	358 739	336 786
		個 数	795 544	824 476	712 234	749 762	680 805
船 舶 登 記	件 数	439	619	423	539	464	
	個 数	453	621	442	541	474	
農 業 用 動 産 抵 当 登 記	件 数	-	-	-	-	-	
	個 数	-	-	-	-	-	
立 木 登 記	件 数	1	-	1	-	-	
	個 数	1	-	1	-	-	
財 団 登 記	件 数	756	696	826	830	484	
	個 数	1 044	739	906	952	520	
建 設 機 械 登 記	件 数	58	45	52	42	72	
	個 数	66	47	53	43	79	
鉦 害 賠 償 登 録	件 数	-	-	-	-	-	
	個 数	-	-	-	-	-	
企 業 担 保 権 登 記	件 数	-	-	-	-	-	
夫 婦 財 産 契 約 登 記	件 数	-	-	-	-	-	
商 業 登 記	件 数	209 307	211 167	175 938	169 542	165 312	
相 互 保 険 会 社 登 記	件 数	17	14	11	20	11	
民 法 上 の 法 人 登 記	総 数	2 320	2 177	2 390	2 373	2 400	
	社 団 法 人	824	840	941	919	891	
	財 団 法 人	1 496	1 337	1 449	1 454	1 509	
組 合 そ の 他 の 法 人 登 記	総 数	7 270	7 522	8 000	8 632	9 129	
	宗 教 法 人	476	454	536	732	509	
	農 協	188	144	170	121	127	
	水 産 協	30	21	24	18	14	
	中 小 協	2 218	1 974	2 086	2 033	2 033	
	そ の 他	4 358	4 929	5 184	5 728	6 446	
交 付 ・ 閲 覧	手 数 料 (千 円)	7 341 498	7 227 256	8 089 354	8 286 020	8 454 852	
	謄 本	21 554 263	21 426 623	20 715 489	20 142 986	19 392 875	
	抄 本	2 327 499	2 281 650	2 147 306	2 229 688	2 661 915	
	閲 覧	7 492 747	7 562 254	7 154 788	7 183 361	6 244 065	
	証 明 (印 鑑 証 明 含)	3 695 157	3 256 788	3 115 680	3 048 497	2 183 821	

第4表

裁判所別取扱

ア)取扱事件は2府4県(大阪・京都・兵庫・奈良・滋賀・和歌山)の地裁・簡裁・家裁の上訴事件である。

イ)訴訟事件の数値については、次の各事件を合算した数値である。

大阪高裁分 控訴、上告、再審(訴訟)、上告提起、特別上告提起、上告受理申立及び行政第一審訴訟

大阪地裁分 第一審通常訴訟、人事訴訟、手形・小切手訴訟、控訴、再審(訴訟)、控訴提起、飛躍上告受理、飛躍上告提起、上告提起及び行政第一審訴訟

大阪地裁管内簡裁分 通常訴訟、手形・小切手訴訟、小額訴訟、小額訴訟判決に対する異議、再審(訴訟)、訴訟提起、小額異議判決に対する特別上告提起、飛躍上告提起

区分	ア)大阪高等裁判所	地裁・簡裁総数	大阪地方裁判所				総数	大阪	
			総数	本庁	堺支部	岸和田支部			
平成8年事件	新受済	7 561	227 156	80 123	65 006	9 953	5 164	147 033	77 188
	既済	7 320	227 240	80 165	65 092	10 071	5 002	147 075	77 542
	未済	3 825	56 882	47 174	37 348	6 241	3 585	9 708	5 813
9	新受済	7 860	243 566	85 845	69 931	10 340	5 574	157 721	81 087
	既済	7 768	243 881	86 092	70 631	9 966	5 495	157 789	81 098
	未済	3 917	56 567	46 927	36 648	6 615	3 664	9 640	5 802
10	新受済	7 772	267 225	94 949	76 771	12 078	6 100	172 276	128 830
	既済	8 071	262 697	91 895	74 444	11 791	5 660	170 802	126 990
	未済	3 618	61 095	49 981	38 975	6 902	4 104	11 114	7 642
11	新受済	8 430	263 991	98 582	79 566	12 354	6 662	165 409	126 929
	既済	8 422	269 246	103 838	83 501	13 569	6 768	165 408	126 634
	未済	3 626	55 840	44 725	35 040	5 687	3 998	11 115	7 937
平成12年事件	新受済	8 887	270 954	102 675	82 124	13 316	7 235	168 279	127 969
	既済	8 985	271 585	104 823	84 180	13 382	7 261	166 762	127 425
	未済	3 528	55 209	42 577	32 984	5 621	3 972	12 632	8 481
イ)訴訟事件	新受済	5 870	50 440	21 183	18 106	2 094	983	29 257	18 644
	既済	6 016	51 018	21 922	18 821	2 030	1 071	29 096	18 483
	未済	2 996	15 158	10 578	8 901	1 165	512	4 580	3 030
調停事件	新受済	2	21 856	281	276	5	-	21 575	14 317
	既済	1	21 209	293	278	12	3	20 916	14 315
	未済	1	5 548	161	161	-	-	5 387	3 609
その他の事件	新受済	3 015	198 658	81 211	63 742	11 217	6 252	117 447	95 008
	既済	2 968	199 358	82 608	65 081	11 340	6 187	116 750	94 627
	未済	531	34 503	31 838	23 922	4 456	3 460	2 665	1 842

資料 大阪高等裁判所

第5表

裁判所別取扱

ア)取扱事件は2府4県(大阪・京都・兵庫・奈良・滋賀・和歌山)の地裁・簡裁・家裁の上訴事件である。

イ)訴訟事件の数値については、次の事件を合算した数値である。

大阪高裁分 控訴、上告(旧法)、特別権限の第一審、再審事件

大阪地裁分 第一審、再審事件

大阪地裁管内簡裁分 第一審、再審事件

区分	ア)大阪高等裁判所	地裁・簡裁総数	大阪地方裁判所				総数	大阪	
			総数	本庁	堺支部	岸和田支部			
平成8年事件	新受済	1 668	139 531	23 540	19 948	3 104	488	115 991	55 285
	既済	1 681	139 221	23 309	19 815	3 014	480	115 912	55 288
	未済	390	3 179	2 143	1 786	276	81	1 036	565
9	新受済	1 766	147 469	27 856	24 201	3 041	614	119 613	58 745
	既済	1 747	147 164	27 264	23 643	3 061	560	119 900	59 092
	未済	409	3 484	2 735	2 344	256	135	749	218
10	新受済	2 025	148 086	29 409	25 730	3 132	547	118 677	59 940
	既済	2 022	147 445	28 894	25 359	2 968	567	118 551	59 657
	未済	412	4 125	3 250	2 715	420	115	875	501
11	新受済	2 026	142 427	26 555	22 823	3 100	632	115 872	59 630
	既済	2 011	142 527	26 751	23 004	3 161	586	115 776	59 592
	未済	427	4 025	3 054	2 534	359	161	971	539
平成12年事件	新受済	2 420	136 621	31 191	26 922	3 567	702	105 430	53 510
	既済	2 333	136 813	31 062	26 750	3 607	705	105 751	53 753
	未済	514	3 833	3 183	2 706	319	158	650	296
イ)訴訟事件	新受済	1,839	10 756	9 787	8 115	1 122	550	969	465
	既済	1,757	10 680	9 646	7 928	1 164	554	1 034	498
	未済	505	3 244	3 119	2 645	317	157	125	59
略式事件	新受済	-	77 174	-	-	-	-	77 174	35 238
	既済	-	77 426	-	-	-	-	77 426	35 444
	未済	-	524	-	-	-	-	524	236
その他の事件	新受済	581	48 691	21 404	18 807	2 445	152	27 287	17 807
	既済	576	48 707	21 416	18 822	2 443	151	27 291	17 811
	未済	9	65	64	61	2	1	1	1

資料 大阪高等裁判所

第6表

検察庁別検察事件

1) 各年中大阪地検管内各検察庁で取り扱った被疑事件に関するもので、道路交通法等違反被疑事件を除く。

検 察 庁	受 理 件 数									総 数
	総 数	旧 受	新 受						再 起	
			総 数	検察官認知 ・ 直 受	司法警察員 か	他の検察庁 か	家庭裁判所 か	再 起		
平成8年	95 648	655	94 993	382	84 104	10 078	228	201	94 803	
9	95 697	770	94 927	437	84 609	9 454	259	168	94 885	
10	98 256	742	97 514	499	87 035	9 559	257	164	97 061	
11	99 862	1 096	98 766	679	87 842	9 850	164	231	99 290	
平成12年	105 720	485	105 235	781	91 647	12 371	182	254	104 838	
大阪地方検察庁	67 473	420	67 053	692	64 721	1 374	96	170	66 779	
堺 支 部	6 942	22	6 920	82	6 474	258	86	20	6 863	
岸和田支部	1 684	26	1 658	4	1 478	166	-	10	1 670	
大阪区検察庁	8 107	11	8 096	3	2 683	5 391	-	19	8 085	
大阪池田区検察庁	293	-	293	-	88	204	-	1	292	
豊中区検察庁	415	1	414	-	94	319	-	1	414	
吹田区検察庁	482	-	482	-	116	365	-	1	479	
茨木区検察庁	746	2	744	-	214	529	-	1	745	
東大阪区検察庁	1 056	-	1 056	-	275	780	-	1	1 042	
枚方区検察庁	1 477	-	1 477	-	339	1 135	-	3	1 466	
堺区検察庁	6 949	2	6 947	-	6 047	890	-	10	6 914	
富田林区検察庁	1 548	-	1 548	-	1 445	101	-	2	1 548	
羽曳野区検察庁	2 636	-	2 636	-	2 412	220	-	4	2 636	
岸和田区検察庁	3 918	1	3 917	-	3 557	355	-	5	3 914	
佐野区検察庁	1 994	-	1 994	-	1 704	284	-	6	1 991	

資料 法務大臣官房司法法制調査部調査統計課「検察統計年報」

第7表

少年被疑事件の

1) 大阪地方検察管内で取り扱った数で、少年法第20条又は第23条第1項の規定により家庭裁判所から送致された事件を除く。

年 次	受 理					
	総 数	旧 受	総 数	新 受		
				総 数	18歳未満	18歳以上20歳未満
平成8年	22 486	6	22 480	22 308	13 224	9 084
9	24 285	16	24 269	24 031	14 908	9 123
10	23 599	23	23 576	23 381	14 369	9 012
11	21 838	14	21 824	21 625	12 929	8 696
平成12年	18 757	4	18 753	18 588	10 781	7 807

資料 法務大臣官房司法法制調査部調査統計課「検察統計年報」

第8表

外国人被疑事件の

1) 大阪地方検察管内で取り扱った各年中の数で、自動車等による業務上(重)過失致死傷及び道路交通法等違反被疑事件を除く。
 2) 既済の数と未済の数の合計が受理の「総数」に符合しないものがある。それは、この表の調査が「受理」及び「未済」については事件を受理した時の、「既済」については事件の処理が既済となった時の罪名が、それぞれ自動車等による業務上(重)過失致死傷及び道路交通法等違反であるものを除外していることによるものである。

年 次	受 理						
	総 数	旧 受	総 数	新 受			
				通 常 受 理	他の検察庁 か	家庭裁判所 か	再 起
平成8年	2 472	42	2 430	2 151	261	3	15
9	2 517	46	2 471	2 222	235	3	11
10	2 778	36	2 742	2 535	191	3	13
11	2 636	43	2 593	2 339	243	-	11
平成12年	2 465	30	2 435	2 231	190	4	10

資料 法務大臣官房司法法制調査部調査統計課「検察統計年報」

の受理及び処理人員

既 済 人 員											未済人員
起 訴			不 起 訴				中 止	送 致			
総 数	公判請求	略式命令 請 求	総 数	起訴猶予	嫌疑不十分	そ の 他		他 の 検察庁に	家 庭 裁判所に		
16 414	7 636	8 778	54 504	50 193	3 513	798	108	9 307	14 470	770	
17 729	8 853	8 876	52 023	48 583	2 664	776	119	8 948	16 066	746	
18 589	9 334	9 255	52 770	49 465	2 468	837	137	9 492	16 073	1 096	
19 681	9 976	9 705	54 792	50 666	2 995	1 131	161	9 493	15 163	485	
20 427	10 833	9 594	59 036	54 795	2 831	1 410	187	12 064	13 124	766	
8 223	8 223	-	41 558	38 450	2 051	1 057	117	7 219	9 662	633	
1 128	1 128	-	982	526	376	80	26	1 265	3 462	71	
507	507	-	627	486	110	31	10	526	-	14	
4 224	468	3 756	1 339	1 227	79	33	17	2 505	-	20	
242	34	208	35	35	-	-	-	15	-	-	
347	29	318	39	36	1	2	3	25	-	-	
397	32	365	53	51	1	1	-	29	-	3	
613	57	556	98	86	1	11	1	33	-	1	
888	67	821	113	105	5	3	3	38	-	4	
1 256	95	1 161	148	138	6	4	-	62	-	8	
1 013	104	909	5 773	5 535	159	79	3	125	-	4	
247	20	227	1 277	1 257	4	16	-	24	-	-	
469	40	429	2 118	2 081	13	24	3	46	-	-	
557	24	533	3 261	3 194	16	51	3	93	-	5	
316	5	311	1 615	1 588	9	18	1	59	-	3	

受 理 及 び 処 理 人 員

他の検察庁から送致 (再起を含む)(20歳未満)	既 済					未 済	
	総 数	不起訴・中止 (20歳未満)	他の検察庁に送致 (20歳未満)	家庭裁判所に送致 (20歳未満)	年齢超過後の処分 (20歳以上)		
	172	22 470	779	59	21 624	8	6
	238	24 262	744	72	23 429	17	16
	195	23 585	536	70	22 977	2	14
	199	21 834	424	81	21 319	10	4
	165	18 750	378	97	18 267	8	7

受 理 及 び 処 理 人 員

総 数	起 訴	既 済					中 止	他の検察庁に 送 致	家庭裁判所に 送 致	未 済
		不 起 訴								
		総 数	起 訴 猶 予	犯 罪 の 嫌 疑 不 十 分	そ の 他					
人										
2 426	1 170	564	455	82	27	5	238	449	44	
2 483	1 269	461	378	67	16	5	218	530	33	
2 739	1 407	607	513	64	30	9	187	529	37	
2 606	1 363	505	395	86	24	6	243	489	30	
2 421	1 396	460	344	81	35	8	208	349	43	

第9表

家事審判事

1) 各年中大阪家庭裁判所が取り扱ったものである。

年次	旧受件数	新 受								
		総数	失踪宣告等	子の氏の変更	養子縁組	死後離縁	特別養子縁組等	特別代理人選	後見人等選	相続放棄
平成8年	1 664	24 507	229	11 132	97	189	22	1 021	388	5 099
9	1 322	26 245	250	12 090	77	157	26	907	451	5 802
10	1 839	29 372	245	13 473	86	180	22	937	440	6 896
11	1 746	32 762	283	14 368	112	218	27	835	484	8 629
平成12年	1 984	35 825	305	15 185	117	194	18	796	314	9 179
本 庁	1 488	26 155	263	10 676	81	128	14	575	223	6 943
堺 支部	341	6 383	32	2 957	29	38	1	157	57	1 543
岸和田支部	155	3 287	10	1 552	7	28	3	64	34	693

資料 大阪家庭裁判所事務局資料課

第10表

家事調停事

1) 各年中大阪家庭裁判所が取り扱ったものである。

ア) 兄弟関係、父の確認等を含む。

年次	旧受件数	新 受								
		総数	夫婦同居等	婚姻費用分担	子の監護	財産分与	祭祀承継者の指定	親権者等	扶養	相続人等
平成8年	2 481	6 799	4	366	674	84	7	620	59	5
9	2 888	7 002	11	388	826	73	10	627	60	5
10	2 729	7 447	17	395	893	74	9	653	62	10
11	2 609	7 762	13	410	1 077	85	6	722	62	6
平成12年	2 633	8 017	18	465	1 171	109	8	703	85	14
本 庁	1 720	5 872	16	337	850	85	7	488	48	12
堺 支部	657	1 454	2	96	218	13	1	145	29	2
岸和田支部	256	691	-	32	103	11	-	70	8	-

資料 大阪家庭裁判所事務局資料課

第11表

少年保護事

1) 各年中大阪家庭裁判所が取り扱ったものである。

ア) 業務上横領と遺失物等横領の合計である。イ) 道路交通法のほか、自動車の保管場所の確保等に関する法律を含む。

年次	旧受件数	新 受									
		総数	刑 法 犯						傷害	暴行	殺人
			総数	窃盗	強盗・強盗致死傷等	恐喝	ア)横領	殺人			
平成8年	3 036	24 822	14 507	6 612	204	404	3 111	553	65	4	
9	3 416	26 331	15 968	7 006	392	600	3 834	643	63	8	
10	3 240	25 854	16 028	7 117	271	529	3 868	788	62	21	
11	2 939	24 080	15 173	6 551	298	453	3 834	741	42	5	
平成12年	2 688	20 906	13 318	5 538	261	407	2 897	745	61	8	
本 庁	1 677	15 115	9 765	4 143	171	308	2 283	548	51	7	
堺 支部	1 011	5 791	3 553	1 395	90	99	614	197	10	1	

資料 大阪家庭裁判所事務局資料課

件 受 理 件 数

件 数									既済件数	未済件数
遺言書検認	改 氏	改 名	就 籍	戸籍訂正	精神障害者保護 義務者選任等	親権者変更等	そ の 他			
569	834	747	27	58	1 755	184	2 156	24 849	1 322	
546	887	651	25	98	1 613	166	2 499	25 728	1 839	
554	943	782	26	93	1 828	227	2 640	29 465	1 746	
592	1 050	817	39	106	2 069	239	2 894	32 524	1 984	
658	1 202	835	33	81	3 231	233	3 444	35 360	2 449	
496	923	644	28	62	2 255	180	2 664	25 802	1 841	
102	183	132	5	13	538	33	563	6 258	466	
60	96	59	-	6	438	20	217	3 300	142	

件 受 理 件 数

件 数									既済件数	未済件数
遺産分割	婚姻中の夫婦間 の事件	婚姻外の男 女間の事件	離婚後等の 慰謝料	親族間の 争	ア)親子・婚姻 関係の存否等	離 縁	そ の 他			
581	3 262	62	110	128	366	43	428	6 392	2 888	
611	3 179	58	113	161	399	42	439	7 161	2 729	
563	3 501	73	129	172	404	48	444	7 567	2 609	
591	3 393	82	139	183	443	41	509	7 738	2 633	
629	3 487	62	189	166	442	56	413	7 618	3 032	
505	2 520	51	132	120	344	37	320	5 540	2 052	
85	641	9	29	32	72	9	71	1 414	697	
39	326	2	28	14	26	10	22	664	283	

件 取 扱 人 員

件 数										既済人員	未済人員
強 姦	業務上過失 致死傷等	そ の 他	特 別 法 犯								
			総 数	暴力行為等	覚せい剤	毒物・劇物	イ)道路 交通等	そ の 他			
20	3 159	375	10 204	79	230	466	9 147	282	111	24 442	3 416
63	2 936	423	10 207	92	267	370	9 221	257	156	26 507	3 240
80	2 927	365	9 628	73	160	479	8 684	232	198	26 155	2 939
40	2 866	343	8 708	51	158	407	7 866	226	199	24 331	2 688
32	2 985	384	7 347	31	145	275	6 705	191	241	21 634	1 960
16	1 948	290	5 170	27	102	177	4 723	141	180	15 531	1 261
16	1 037	94	2 177	4	43	98	1 982	50	61	6 103	699

第12表

刑務所・拘置所別

1) 各年未現在における大阪矯正管区の各施設における一日平均の収容人員である。一日平均人員は、収容延人員を年間日数で除した人員である。

年次	総数			受刑者		少年受刑者(内数)		死刑確定者		
	総数	男子	女子	男子	女子	男子	女子	男子	女子	
	人									
平成8年	3 568	3 476	92	2 400	9	1	-	3	-	
9	3 839	3 733	106	2 522	7	0	-	6	-	
10	4 106	3 999	107	2 566	8	1	-	8	-	
11	4 237	4 106	132	2 656	10	2	-	8	-	
平成12年	4 427	4 285	140	2 710	13	2	-	11	-	
大阪拘置所	2 077	1 947	130	556	13	2	-	11	-	
大阪刑務所	2 040	2 040	-	1 963	-	-	-	-	-	
堺拘置支所	98	91	6	15	0	0	-	-	-	
大阪医療刑務支所	169	169	-	168	-	-	-	-	-	
岸和田拘置支所	43	38	4	8	0	-	-	-	-	

資料 法務大臣官房司法法制調査部調査統計課「矯正統計年報」

第13表

事由別受刑者

1) 各年中に法務省大阪矯正管区における府下所在施設の取り扱った人数である。ア)大阪医療刑務支所、堺、岸和田両拘置支所を含む。

年次	前年からの繰越人員	入所									
		総数	新入所	仮釈放の取消し	刑の執行停止の取消し	労務場留置から刑の執行に移行	代用監獄から移送	逃走者逮捕	施設間移送	その他	
	人										
平成8年	2 362	4 164	2 141	85	3	54	23	-	1 858	-	
9	2 502	4 466	2 363	82	-	55	30	-	1 932	4	
10	2 568	4 549	2 522	115	4	82	22	-	1 804	-	
11	2 591	4 653	2 648	100	2	108	28	0	1 765	2	
平成12年	2 604	5 409	3 189	96	5	137	25	-	1 954	3	
大阪拘置所	543	3 276	2 845	82	5	5	20	-	316	3	
ア)大阪刑務所	2 061	2 133	344	14	-	132	5	-	1 638	-	

資料 法務大臣官房司法法制調査部調査統計課「矯正統計年報」

第14表

罪名別新

1) 各年未現在における上記第12表中の収容受刑者に関するものである。ア)大阪医療刑務支所、堺、岸和田両拘置支所を含む。
イ)強盗致死傷、強盗強姦・同致死を含む。 ウ)わいせつ文書頒布等、強制わいせつ致死傷、強姦致死傷を含む。 エ)傷害致死を含む。
オ)業務上過失致死傷と重過失致死傷を加えたものである。

年次	総数	刑								法	
		総数	窃盗	イ)強盗	詐欺	恐喝	横領・背任	盗品等関係	ウ)わいせつ・強姦・強制わいせつ		
	人										
平成8年	2 141	1 166	527	64	123	73	17	3	50		
9	2 363	1 291	623	79	146	57	13	6	61		
10	2 522	1 482	671	115	155	81	17	8	79		
11	2 648	1 579	697	150	162	73	13	3	83		
平成12年	3 189	1 784	817	200	166	84	19	2	92		
大阪拘置所	2 845	1 607	738	187	146	78	17	2	83		
ア)大阪刑務所	344	177	79	13	20	6	2	-	9		

資料 法務大臣官房司法法制調査部調査統計課「矯正統計年報」

一日平均収容人員

被告人		被疑者		労役場留置者		引致状による留置者		被監置者		観護措置の仮収容者	
男子	女子	男子	女子	男子	女子	男子	女子	男子	女子	男子	女子
1 043	82	11	1	19	0	0	0	-	-	-	-
1 175	97	9	1	20	0	0	0	-	-	-	-
1 386	97	9	1	27	0	0	0	-	-	-	-
1 386	119	9	1	46	0	0	0	-	-	-	-
1 508	125	11	1	48	0	0	0	-	-	-	-
1 364	116	10	1	7	0	0	0	-	-	-	-
39	-	-	-	39	-	-	-	-	-	-	-
75	5	1	0	1	-	0	-	-	-	-	-
0	-	-	-	0	-	-	-	-	-	-	-
30	4	0	-	1	0	-	-	-	-	-	-

入出所者人員

総数	出 所											年末収容人員
	満期釈放	仮釈放	不定期刑終了	恩赦	刑の執行停止	刑の執行順序変更により労役場留置に移行	代用監獄に移送	逃走	死亡	施設間移送	その他	
4 024	739	581	-	-	4	53	22	-	20	2 605	-	2 502
4 400	669	724	-	-	13	50	26	-	35	2 879	4	2 568
4 526	719	690	-	-	5	82	22	-	31	2 977	-	2 591
4 640	601	674	0	0	34	102	30	0	32	3 165	2	2 604
5 211	637	636	-	-	9	116	28	-	42	3 740	3	2 802
3 279	55	126	-	-	2	6	16	-	-	3 071	3	540
1 932	582	510	-	-	7	110	12	-	42	669	-	2 262

受刑者数

犯						特 別 法 犯					
工) 傷害	殺人	放火	才) 過失致死傷	暴力行為等処罰に関する法律	その他	総数	公職選挙法	麻薬及び向精神薬取締法	覚せい剤取締法	売防止法	その他
67	85	22	41	12	82	975	-	17	829	11	118
108	58	29	26	30	55	1 072	0	21	904	12	135
102	89	25	40	26	74	1 040	-	22	827	17	174
124	75	34	47	30	88	1 069	1	23	856	14	175
152	79	31	36	22	84	1 405	-	29	1 140	11	225
133	76	31	26	21	69	1 238	-	29	1 009	11	189
19	3	-	10	1	15	167	-	-	131	-	36

第15表

少年院の入出院

1) 府下に所在する少年院が各年中に取り扱ったものである。ア) それぞれ年間収容延人員を年間日数で除し、単位以下を四捨五入した人員である。

年次	前年からの繰越人員	入 院						総数	退院	
		総数	新収容	戻し収容	逃走者の連れ戻し	施設間の移送	その他			
平成8年	人	205	389	363	1	1	20	4	355	8
9		239	436	413	2	0	21	0	393	16
10		282	501	480	-	-	19	2	476	15
11		307	473	445	0	0	20	8	485	16
平成12年		295	476	444	1	-	23	8	440	1
浪速(男子)		123	167	155	1	-	5	6	120	1
交野(女子)		87	137	125	-	-	12	-	118	-
和泉(男子)		85	172	164	-	-	6	2	202	-

資料 法務大臣官房司法法制調査部調査統計課「矯正統計年報」

第16表

少年鑑別所の入

1) 大阪少年鑑別所が取り扱った各年中の状況である。ア) それぞれ年間収容延人員を年間日数で除し、単位以下を四捨五入した人員である。

年次	前年からの繰越人員	入 所							総数	保護処分
		総数	新 収 容			逃走者の連れ戻し	施設間の移送			
			本来の観護の措置	拘留に代る観護の措置	その他					
平成8年	人	77	1 670	1 108	370	112	-	80	1 642	1 071
9		105	2 523	1 592	638	179	0	114	2 467	1 583
10		161	2 805	1 803	670	223	-	109	2 849	1 838
11		117	2 685	1 740	639	213	-	93	2 690	1 686
平成12年		112	2 584	1 608	537	324	-	115	2 601	1 612

資料 法務大臣官房司法法制調査部調査統計課「矯正統計年報」

第17表

人権侵犯事件

1) 大阪法務局が各年中に取り扱ったものである。

年次	総数	旧受	新 受									
			総数	公務員等の職務執行に伴う侵犯事件					人身売買	暴行・虐待	私的制裁	
				警察官	刑務職員	税務職員	教育職員	その他の公務員				
平成8年	件	544	2	542	1	1	-	28	1	-	36	4
9		645	8	637	3	4	-	29	2	-	38	1
10		664	6	658	20	-	-	118	8	-	68	1
11		701	23	678	9	2	-	131	11	-	72	4
平成12年		686	13	673	12	1	-	45	3	-	117	-

資料 法務大臣官房司法法制調査部調査統計課「民事・訟務・人権統計年報」

第18表

出入国数及び

ア) 合衆国軍隊・国際連合の軍隊の地位に関する協定による軍人、軍属及びその家族で、軍艦又は軍用機によらないで日本に出入国した者をいう。

年次	正 規 出 入 国				特 例				
	総数	日本人	外国人	ア)協定該当者	総数	寄港地上陸	通 過 上 陸		
							観 光	周 辺	
平成8年	人	10 051 733	8 178 771	1 819 306	53 656	265 370	20 313	631	17
9		10 761 617	8 645 375	2 057 349	58 893	284 564	18 538	0	1
10		10 216 689	8 107 220	2 057 140	52 329	280 639	18 068	0	3
11		10 683 378	8 484 713	2 147 974	50 691	260 571	24 932	0	0
平成12年		11 608 537	9 249 993	2 299 572	58 972	278 924	31 529	0	0
関西空港		11 597 624	9 244 865	2 293 788	58 971	224 878	31 529	-	-
大阪空港		4	-	4	-	2	-	-	-
大阪港		10 909	5 128	5 780	1	54 044	-	-	-

資料 法務大臣官房司法法制調査部調査統計課「出入国管理統計年報」

及び収容人員

出 院					年 未 収 容 人 員	ア)1日平均 収容人員	新 収 容 者 の 年 齢 別		
仮 退 院	保護処分 の取消し	逃 走	施設間の 移送	そ の 他			16歳未 満	16～17 歳	18歳以 上
314	-	1	27	5	239	218	29	129	205
356	0	0	20	1	282	223	35	157	221
440	-	-	18	3	307	287	62	177	241
444	0	0	15	10	295	291	30	160	255
408	-	-	20	11	331	300	47	165	232
97	-	-	15	7	170	140	6	66	83
113	-	-	4	1	106	96	38	55	32
198	-	-	1	3	55	64	3	44	117

退所及び収容人員

退 所								年 未 収 容 人 員	ア) 1日平均 収容人員	新 収 容 者 の 年 齢 別		
知事・児童 相談所長送致	検察官送致	審判不 開始・不 処分	観護措 置の取 消し	試験観 察	逃 走	施設 間の 移送	そ の 他			16歳未 満	16～17 歳	18歳以 上
-	24	25	106	213	-	80	123	105	105	307	588	549
8	35	25	269	240	-	126	181	161	159	553	936	671
13	55	31	283	234	-	158	237	117	176	753	957	744
18	25	37	282	248	-	174	220	112	164	659	949	688
13	31	33	241	217	-	125	329	95	152	609	869	662

の受処理件数

理 件 数											既 済	未 済
医 療 関 係 する 侵害	人 身 自 由 対 する 侵害	村 八 分	差 別 待 遇	名 誉、信 用 等 対 する 侵害	信 教 自 由 対 する 侵害	自 由 対 する 侵害	教 育 を 受 け る 権 利 対 する 侵害	労 働 権 対 する 侵害	住 宅・生 活 的 安 全 対 する 侵害	強 制・強 要		
-	-	-	11	164	2	2	35	137	68	52	536	8
-	-	-	18	141	1	-	24	132	67	177	639	6
1	1	-	10	119	-	1	70	84	65	92	642	23
-	1	-	16	113	3	-	62	98	69	87	688	13
-	1	-	31	115	2	-	69	53	84	140	673	13

外国人上陸数

上 陸 許 可					入 港 外 航 船 舶・航 空 機				
乗 員 上 陸					緊 急 上 陸	遭 難 上 陸	総 数	日 本	外 国
近 傍 1	近 傍 2	乗 換 1	乗 換 2	数 次					
175 527	37 349	8 266	23 108	113	27	19	35 291	10 659	24 632
198 909	40 343	7 738	18 895	124	16	0	39 248	12 044	27 204
192 257	38 038	9 175	3 934	134	23	7	39 491	12 892	26 599
176 280	37 677	2 605	18 908	142	27	0	38 734	13 124	25 610
177 495	42 850	5 470	21 327	223	30	0	41 828	14 150	27 678
167 907	26	5 397	19 995	-	24	-	34 818	14 095	20 723
-	-	-	2	-	-	-	2	1	1
9 588	42 824	73	1 330	223	6	-	7 008	54	6 954

第19表 刑法犯年齢、罪種別検挙人員

年 齢	総 数	凶 悪 犯	粗 暴 犯	窃 盗 犯	知 能 犯	風 俗 犯	そ の 他
人							
平成 8 年	28 797	542	3 540	14 337	834	694	8 850
9	30 447	779	3 752	14 198	798	802	10 118
10	32 858	821	3 624	14 693	755	1 003	11 962
11	33 600	842	3 095	14 232	763	840	13 828
平成 12 年	29 605	734	3 879	12 276	861	831	11 024
少 年	総 数	233	1 390	6 069	36	41	4 021
14 歳	2 640	13	383	1 541	5	7	691
15	2 773	15	333	1 600	3	5	817
16	2 340	30	237	1 264	9	4	796
17	1 553	68	187	750	5	7	536
18	1 346	57	119	538	8	7	617
19	1 138	50	131	376	6	11	564
成 人	総 数	501	2 489	6 207	825	790	7 003
20 歳	819	29	85	287	7	7	404
21	679	26	78	251	7	19	298
22	548	27	72	179	17	22	231
23	498	20	73	188	12	21	184
24	399	14	65	144	14	28	134
25	451	13	72	163	26	40	137
26	446	15	80	175	19	25	132
27	370	17	59	124	20	20	130
28	350	14	86	128	20	21	81
29	385	13	71	145	17	22	117
30	366	22	72	151	18	20	83
31	355	17	83	103	21	21	110
32	318	15	80	110	21	22	70
33	285	12	71	115	9	18	60
34	306	13	60	98	25	21	89
35	273	5	54	97	13	20	84
36	287	8	77	95	18	26	63
37	274	8	63	95	18	17	73
38	244	3	52	76	24	24	65
39	245	8	43	78	13	13	90
40～44	1 344	37	227	439	97	67	477
45～49	1 797	44	252	529	103	91	778
50～54	2 176	48	252	695	101	88	992
55～59	1 723	32	187	570	87	47	800
60～64	1 327	18	113	518	57	26	595
65～69	860	15	42	344	27	29	403
70歳以上	690	8	20	310	14	15	323

第20表 法令、暴力団罪種別検挙人員

1) 大阪府警が各年中に取り扱ったものである。

罪種・法令	総 数	刑 法 犯											特 別 法 犯					
		総 数	殺 人	強 盗	暴 行	傷 害	脅 迫	恐 喝	窃 盗	詐 欺	賭 博	そ の 他	総 数	軽 犯 罪 法	銃 刀 法	売 防 止 法	覚 醒 剤 取 締 り 法	そ の 他
平成8年	2 926	1 535	18	45	98	397	62	202	242	133	101	237	1 391	28	76	123	989	175
9	3 104	1 594	23	46	105	371	60	225	267	129	147	221	1 510	28	98	115	1067	202
10	3 579	1 961	50	65	115	444	47	280	411	103	157	289	1 618	27	103	118	1 147	223
11	3 585	1 763	37	94	104	429	48	221	383	109	96	242	1 822	15	70	131	1 328	278
平成12年	3 605	1 955	57	57	133	488	72	268	363	115	117	285	1 650	13	64	131	1 284	158

資料 大阪府警察本部総務部情報管理課

第21表 警察職員条例定数

(各年4月1日現在)

年次	区 分	総 数	警 察 官 計				一 般 職 員	
			うち警視	うち警部	うち警部補及び 巡査部長	うち巡査		
平成8年		21 075	19 307	470	1 071	11 310	6 456	1 768
9		21 243	19 475	474	1 080	11 411	6 510	1 768
10		21 243	19 475	474	1 080	11 411	6 510	1 768
11		21 243	19 475	474	1 080	11 411	6 510	1 768
平成12年		21 243	19 475	474	1 080	11 411	6 510	1 768

資料 大阪府警察本部警務部警務課

第22表 市町村別刑法犯認知・検挙件数

1) 発生地主義を採用しているため、検挙警察署の府内外を問わず、その市町村で発生した事件の検挙件数が計上されている。

ア) 発生地を特定できないもの及び他署管内発生事件を自署事件として処理したものを計上している。

(平成12年)

市 町 村	認 知 件 数	検 挙 件 数	市 町 村	認 知 件 数	検 挙 件 数
総 数	252 367	43 616	柏 原 市	1 523	259
大 阪 市	107 335	20 268	羽 曳 野 市	1 828	281
堺 市	23 940	3 208	門 真 津 市	4 173	712
岸 和 田 市	5 666	1 104	摂 高 石 市	2 289	295
豊 中 市	8 108	1 888	藤 井 寺 市	1 309	242
池 田 市	2 163	388	東 大 阪 市	16 468	2 223
吹 田 市	8 181	1 360	泉 南 市	1 297	203
泉 大 津 市	2 518	409	東 交 野 市	1 074	264
高 槻 市	6 865	1 110	四 條 野 市	1 355	147
貝 塚 市	2 199	417	大 阪 狭 山 市	1 525	224
守 口 市	4 513	756	大 阪 南 市	1 037	167
枚 方 市	8 113	1 084	島 本 町	389	47
茨 木 市	5 137	791	豊 能 町	134	29
八 尾 市	5 496	877	能 勢 町	149	37
泉 野 市	1 837	468	忠 岡 町	485	50
富 田 市	1 837	332	熊 取 町	523	97
富 林 市	4 149	970	田 尻 町	172	33
河 内 野 市	2 068	382	岬 子 町	272	61
松 原 市	3 770	578	太 南 町	147	15
大 東 市	2 915	499	河 早 阪 村	217	27
和 泉 市	3 643	521	千 美 町	79	10
箕 面 市	2 405	369	美 原 町	889	119
			ア) そ の 他	71	62

資料 大阪府警察本部総務部情報管理課

第23表

刑法犯罪種別

1) 検挙件数は、各年とも検挙地主義により計上している。

罪種	認知件数	既届	被害者・被害関係者の届出				告訴・告発	その他	警察官現認
			110番通報		その他				
			110番通報	その他	110番通報	その他			
平成8年	184 976	163 960	162 341	15 311	147 030	1 118	501	483	
9	192 435	169 879	168 495	17 075	151 420	942	442	471	
10	196 383	172 426	170 864	19 967	150 897	1 052	510	501	
11	200 102	173 925	172 419	21 619	150 800	1 015	491	455	
平成12年	252 367	231 569	229 458	30 663	198 795	1 506	605	459	
凶悪犯	殺人	130	117	99	75	24	1	17	2
	強姦	4	4	3	1	2	-	1	-
	強盗	323	317	299	206	93	1	17	1
	強姦強盗	21	21	14	7	7	7	-	-
	強盗強姦	332	316	312	222	90	-	4	3
放火	241	226	219	85	134	-	7	4	
強姦	267	266	75	24	51	189	2	-	
粗暴犯	凶器準備集合	2	1	1	1	-	-	-	-
	暴行	1 155	1 111	1 101	309	792	2	8	25
	傷害	2 851	2 776	2 719	632	2 087	29	28	59
	脅迫	171	168	159	28	131	8	1	1
恐喝	1 305	1 270	1 261	166	1 095	6	3	1	
窃盗犯	220 220	215 917	215 476	27 961	187 515	19	422	154	
知能犯	詐欺	6 389	1 819	1 620	183	1 437	181	18	2
	横領	177	158	61	-	61	97	-	-
	偽造	2 408	487	387	23	364	93	7	-
汚職・背任	14	6	-	-	-	6	-	-	
風俗犯	賭博	33	6	6	1	5	-	-	16
	強制わいせつ	722	722	418	149	269	302	2	-
	公然わいせつ	351	273	231	63	168	-	42	52
その他	占有離脱物横領	9 089	35	34	2	32	-	1	-
	住居侵入	1 110	1 084	1 068	394	674	3	13	16
	略取・誘拐	16	14	2	1	1	12	-	-
	盗品のその他	406	3	3	2	1	-	-	-
その他	4 630	4 452	3 890	128	3 762	550	12	123	

資料 大阪府警察本部総務部情報管理課

第24表

く犯・不良行為等少年行為、学職、年齢別補導人員

行為	総数	学職								年齢								
		児童・生徒・学生								有職年少	無職年少	14歳未満	14歳	15歳	16歳	17歳	18歳	19歳
		小学生	中学生	高校生	大学生	各種学校生												
平成8年	72 726	52 442	354	13 354	35 203	250	3 281	9 474	10 810	3 302	5 650	12 474	24 127	19 043	7 479	651		
9	87 286	62 617	497	19 721	38 424	390	3 585	10 922	13 747	5 217	8 877	15 651	27 541	20 967	8 241	792		
10	129 887	94 226	669	28 931	58 617	588	5 421	13 429	22 232	7 808	12 641	24 043	41 099	30 989	12 106	1 201		
11	204 515	152 875	571	42 104	101 580	787	7 833	16 769	34 871	9 603	19 057	38 254	68 237	49 715	17 792	1 857		
平成12年	200 629	149 471	601	38 868	101 793	727	7 482	15 755	35 403	8 788	17 403	36 623	68 034	50 392	17 994	1 395		
飲酒	2 344	1 768	1	351	1 298	37	81	218	358	47	151	395	677	642	387	45		
喫煙	114 053	84 965	91	21 890	57 816	384	4 784	9 639	19 449	4 188	9 776	21 267	38 587	29 245	10 326	664		
薬物乱用	887	354	4	160	155	-	35	148	385	21	80	196	228	205	120	37		
乱暴	303	265	15	175	65	1	9	12	26	62	84	80	33	25	18	1		
深夜はいかい	68 777	50 338	181	11 581	36 112	243	2 221	5 041	13 398	2 559	5 286	12 260	24 235	17 723	6 203	511		
家出	348	284	25	213	43	-	3	3	61	112	88	60	58	22	5	3		
無断外泊	186	132	3	67	59	-	3	12	42	15	37	45	53	30	5	1		
不健全性行為	59	42	-	16	26	-	-	4	13	1	9	11	17	12	9	-		
不良交友	2 484	2 075	11	927	1 079	4	54	90	319	227	410	622	695	380	137	13		
怠学	2 288	2 288	19	1 043	1 161	-	65	-	-	297	483	490	473	416	129	-		
不健全娯楽	475	368	8	156	195	-	9	23	84	50	64	100	131	123	7	-		
暴走行為	3 638	2 440	3	211	2 064	36	126	418	780	70	85	290	1 822	955	352	64		
その他	4 787	4 152	240	2 078	1 720	22	92	147	488	1 139	850	807	1 025	614	296	56		

資料 大阪府警察本部生活安全部少年課「大阪の少年非行」

認知・検挙状況

未届	検挙件数		大阪府内発生事件		他府県発生事件		検挙人員	成人	少年	
	職務質問	その他	うち)既届	うち)既届	うち)既届	うち)既届				
20 533	10 718	9 815	65 041	63 630	44 279	1 411	1 127	28 797	13 815	14 982
22 085	12 511	9 574	66 890	65 281	44 100	1 609	1 093	30 447	14 618	15 829
23 456	14 677	8 779	65 334	63 559	40 819	1 775	1 189	32 858	16 827	16 031
25 722	17 030	8 692	54 451	52 589	27 475	1 862	1 340	33 600	19 118	14 482
20 339	12 906	7 433	41 290	39 889	20 095	1 401	1 058	29 605	17 815	11 790
11	-	11	122	122	111	-	-	160	152	8
-	-	-	4	4	4	-	-	9	9	-
5	-	5	134	130	125	4	4	242	87	155
-	-	-	9	9	9	-	-	7	6	1
13	2	11	127	126	110	1	1	125	90	35
11	-	11	201	201	187	-	-	61	59	2
1	-	1	175	175	174	-	-	130	98	32
1	1	-	2	2	1	-	-	10	8	2
19	11	8	652	652	609	-	-	759	641	118
16	6	10	1 655	1 655	1 581	-	-	2 300	1 418	882
2	-	2	102	102	99	-	-	113	108	5
34	13	21	429	428	395	1	1	697	314	383
4 149	3 447	702	19 486	18 354	14 517	1 132	1 041	12 276	6 207	6 069
4 568	15	4 553	5 060	4 994	783	66	4	631	601	30
19	2	17	113	113	97	-	-	92	92	-
1 921	2	1 919	2 116	2 088	242	28	1	119	113	6
8	-	8	13	13	5	-	-	19	19	-
11	-	11	33	31	6	2	-	249	249	-
-	-	-	234	233	233	1	1	168	141	27
26	5	21	339	334	264	5	-	414	400	14
9 054	9 029	25	9 134	8 994	12	140	-	9 746	6 196	3 550
10	4	6	173	167	143	6	5	221	76	145
2	-	2	15	15	13	-	-	11	7	4
403	369	34	418	404	3	14	-	416	286	130
55	-	55	544	543	372	1	-	630	438	192

第25表 年齢、学職別家出人搜索願出件数

1) 大阪府警における搜索願届出をまとめたものである。

年齢・学職	総数	家庭関係	異性関係	学校関係	疾病関係	職業関係	犯罪関係	その他	
平成8年	7 931	1 843	721	253	857	714	26	3 517	
9	8 189	1 881	543	315	849	897	23	3 681	
10	8 021	1 911	441	296	941	809	35	3 588	
11	7 493	1 846	449	252	982	749	45	3 170	
平成12年	7 844	1 936	425	263	941	724	38	3 517	
年齢	20歳未満	834	142	248	35	33	17	963	
	20～29歳	1 416	314	137	15	110	9	690	
	30～39歳	1 224	271	78	-	90	6	617	
	40～49歳	900	179	37	-	78	4	440	
	50～59歳	860	174	21	-	119	1	381	
60歳以上	1 172	164	10	-	509	62	1	426	
学職	就学以前の者	7	-	-	-	-	-	7	
	児童・生徒	小学生	119	46	-	8	9	-	56
		中学生	1 138	464	17	156	7	-	491
		高校生	520	183	61	74	7	2	185
		大学生	73	19	11	8	1	-	34
		各種学校生	88	15	9	12	6	2	44
	職業	サラリーマン	845	131	54	-	40	225	390
		個人営業	523	80	27	-	18	167	229
		労務者等	129	23	6	-	6	26	68
		風俗飲食営業	152	29	10	1	6	16	90
その他の職		826	156	47	-	44	139	4	436
無職	3 424	790	183	4	797	147	16	1 487	

第26表

刑法犯少年検

1) 大阪府警が各年中に取り扱った検挙補導人員で、交通関係法令は含まない。

罪 種	総 数	学						職				
		児 童 ・ 生 徒 ・ 学 生						一 般 少 年				
		総 数	小 学 生	中 学 生	高 校 生	大 学 生	各 種 学 校 生	総 数	有 職	無 職		
		人										
平成8年	18 811	15 674	558	8 858	4 954	498	806	3 137	1 618	1 519		
9	19 646	16 055	510	9 151	5 022	560	812	3 591	1 698	1 893		
10	19 608	15 990	458	8 704	5 200	682	946	3 618	1 589	2 029		
11	17 679	14 417	413	7 600	4 931	684	789	3 262	1 323	1 939		
平成12年	14 162	11 385	390	6 003	3 862	486	644	2 777	1 096	1 681		
凶 悪 犯	238	86	7	20	39	4	16	152	71	81		
殺 人	8	3	-	-	3	-	-	5	2	3		
強 盗	190	67	-	15	33	4	15	123	53	70		
放 火	10	10	6	3	-	-	1	-	-	-		
強 姦	30	6	1	2	3	-	-	24	16	8		
粗 暴 犯	1 695	1 257	42	824	325	12	54	438	194	244		
暴 行	210	165	21	114	28	1	1	45	18	27		
傷 害	996	727	4	462	213	9	39	269	132	137		
恐 喝	469	348	12	238	83	1	14	121	41	80		
そ の 他	20	17	5	10	1	1	-	3	3	-		
窃 盗 犯	7 498	6 119	238	3 479	2 014	154	234	1 379	459	920		
侵入盗	学校荒し	40	35	5	20	8	-	2	5	2	3	
	空き巣・居空き	54	35	4	20	5	2	4	19	7	12	
	忍び込み	16	11	-	7	3	1	-	5	2	3	
	その他	136	85	-	48	29	4	4	51	11	40	
乗り物盗	自動車	71	24	-	4	18	-	2	47	11	36	
	オートバイ	2 033	1 762	24	1 158	531	4	45	271	105	166	
	自転車	1 670	1 460	40	707	541	97	75	210	90	120	
	その他	2	2	-	2	-	-	-	-	-	-	
かっぱらい	車上ねらい	52	35	3	22	8	1	1	17	10	7	
	その他	110	89	4	46	32	2	5	21	6	15	
その他	ひったくり	717	375	5	228	119	2	21	342	81	261	
	万引き	2 093	1 803	127	1 029	559	34	54	290	84	206	
	自動販売機荒し	52	45	1	35	6	-	3	7	4	3	
	その他	452	358	25	153	155	7	18	94	46	48	
知 能 犯	40	20	-	11	8	1	-	20	6	14		
詐 欺	34	19	-	11	7	1	-	15	3	12		
横 領	-	-	-	-	-	-	-	-	-	-		
そ の 他	6	1	-	-	1	-	-	5	3	2		
風 俗 犯	46	28	1	15	9	-	3	18	11	7		
と ば く	-	-	-	-	-	-	-	-	-	-		
強 制 わ い せ つ	32	26	1	14	8	-	3	6	3	3		
公 然 わ い せ つ	14	2	-	1	1	-	-	12	8	4		
過 失 犯	26	25	18	7	-	-	-	1	1			
そ の 他	4 619	3 850	84	1 647	1 467	315	337	769	354	415		
占 有 離 脱 物 横 領	4 030	3 385	63	1 406	1 302	303	311	645	300	345		
住 居 侵 入	193	154	4	71	65	8	6	39	14	25		
そ の 他	396	311	17	170	100	4	20	85	40	45		

資 料 大阪府警察本部生活安全部少年課「大阪の少年非行」

拳 補 導 人 員

年						年 齢						
触 法 少 年						犯 罪 少 年						
総 数	10歳未満	10 歳	11 歳	12 歳	13 歳	総 数	14 歳	15 歳	16 歳	17 歳	18 歳	19 歳
3 908	53	107	188	876	2 684	14 903	3 670	3 702	2 851	1 975	1 521	1 184
3 898	68	80	175	744	2 831	15 748	3 788	3 802	3 067	2 177	1 662	1 252
3 673	57	58	132	749	2 677	15 935	3 663	3 824	3 039	2 086	1 912	1 411
3 288	65	55	127	678	2 363	14 391	3 190	3 242	2 798	2 104	1 700	1 357
2 452	69	59	119	454	1 751	11 710	2 640	2 773	2 340	1 551	1 335	1 071
11	1	1	1	5	3	227	13	15	30	68	57	44
-	-	-	-	-	-	8	-	3	-	2	-	3
1	-	-	-	-	1	189	12	9	28	55	49	36
8	1	1	1	3	2	2	1	1	-	-	-	-
2	-	-	-	2	-	28	-	2	2	11	8	5
315	3	7	10	47	248	1 380	383	333	237	187	119	121
92	2	4	3	20	63	118	32	27	28	13	9	9
118	-	1	1	11	105	878	240	210	133	138	77	80
92	1	-	3	16	72	377	109	95	76	35	31	31
13	-	2	3	-	8	7	2	1	-	1	2	1
1 460	54	29	74	270	1 033	6 038	1 541	1 600	1 264	749	533	351
16	-	-	2	5	9	24	5	9	3	5	2	-
9	-	1	1	3	4	45	12	6	7	6	7	7
-	-	-	-	-	-	16	4	3	-	3	4	2
9	-	-	-	1	8	127	30	31	18	18	19	11
1	-	-	-	-	1	70	2	6	21	17	13	11
385	1	1	8	60	315	1 648	552	595	294	127	58	22
320	3	1	13	73	230	1 350	278	301	292	182	160	137
2	-	-	-	1	1	-	-	-	-	-	-	-
8	1	-	2	-	5	44	7	11	7	5	5	9
25	1	2	1	2	19	85	18	25	20	9	5	8
62	1	-	3	6	52	655	100	165	157	119	79	35
519	43	18	36	97	325	1 574	458	372	330	193	136	85
18	-	-	-	2	16	34	16	3	5	4	6	-
86	4	6	8	20	48	366	59	73	110	61	39	24
4	-	-	-	-	4	36	5	3	9	5	8	6
4	-	-	-	-	4	30	5	2	9	3	7	4
-	-	-	-	-	-	-	-	-	-	-	-	-
-	-	-	-	-	-	6	-	1	-	2	1	2
5	-	-	1	2	2	41	7	5	4	7	7	11
-	-	-	-	-	-	-	-	-	-	-	-	-
5	-	-	1	2	2	27	6	5	4	2	7	3
-	-	-	-	-	-	14	1	-	-	5	-	8
23	4	11	3	-	5	3	2	-	1	-	-	-
634	7	11	30	130	456	3 985	689	817	795	535	611	538
512	1	8	23	108	372	3 518	591	724	673	468	560	502
48	-	-	3	6	39	145	20	25	39	23	24	14
74	6	3	4	16	45	322	78	68	83	44	27	22

第27表 罪種、学職別刑法犯・再犯少年人員

罪種	総数	児童・生徒・学生						一般少年			罪種別再犯率
		総数	小学生	中学生	高校生	大学生	各種学校生	総数	有職	無職	
平成8年	18 811	15 674	558	8 858	4 954	498	806	3 137	1 618	1 519	%
うち再犯	4 565	3 004	53	1 929	830	30	162	1 561	792	769	24.3
9	19 646	16 055	510	9 151	5 022	560	812	3 591	1 698	1 893	
うち再犯	5 081	3 267	62	2 164	857	35	149	1 814	869	945	25.9
10	19 608	15 990	458	8 704	5 200	682	946	3 618	1 589	2 029	
うち再犯	5 273	3 435	49	2 246	915	31	194	1 838	761	1 077	26.9
11	17 679	14 417	413	7 600	4 931	684	789	3 262	1 323	1 939	
うち再犯	4 951	3 225	47	1 985	1 003	34	156	1 726	643	1 083	28.0
平成12年	14 162	11 385	390	6 003	3 862	486	644	2 777	1 096	1 681	
うち再犯	4 308	2 726	39	1 652	858	38	139	1 582	588	994	30.4
凶悪犯	238	86	7	20	39	4	16	152	71	81	
うち再犯	147	42	1	5	26	2	8	105	51	54	61.8
粗暴犯	1 695	1 257	42	824	325	12	54	438	194	244	
うち再犯	755	451	5	304	117	2	23	304	131	173	44.5
窃盗犯	7 498	6 119	238	3 479	2 014	154	234	1 379	459	920	
うち再犯	2 522	1 638	24	1 046	489	13	66	884	268	616	33.6
知能犯	40	20	-	11	8	1	-	20	6	14	
うち再犯	23	8	-	6	2	-	-	15	5	10	57.5
風俗犯	46	28	1	15	9	-	3	18	11	7	
うち再犯	14	9	-	5	3	-	1	5	3	2	30.4
過失犯	26	25	18	7	-	-	-	1	1	-	
うち再犯	-	-	-	-	-	-	-	-	-	-	0.0
その他	4 619	3 850	84	1 647	1 467	315	337	769	354	415	
うち再犯	847	578	9	286	221	21	41	269	130	139	18.3

資料 大阪府警察本部生活安全部少年課

第28表 法令、月別売春

1) 大阪府警が各月中に取り扱ったものである。

法令	総数		1月		2月		3月		4月		5月	
	件数	人数	件数	人数	件数	人数	件数	人数	件数	人数	件数	人数
平成8年	577	534	34	46	17	21	59	47	49	61	87	54
9	630	545	42	46	28	33	32	36	17	18	55	67
10	391	450	34	37	30	38	23	27	43	46	37	37
11	494	545	29	39	41	50	42	45	48	45	39	46
平成12年	490	521	34	37	39	43	48	52	35	36	38	39
売春防止法	455	481	34	37	39	40	43	48	35	35	34	35
職業安定法	11	13	3	3	1	1	-	-	-	-	2	2
児童福祉法	9	12	1	1	1	2	1	1	-	-	2	2
労働基準法	15	15	1	1	-	-	4	4	-	-	-	-
風営適正化法	-	-	-	-	-	-	-	-	-	-	-	-
売春関係条例	-	-	-	-	-	-	-	-	-	-	-	-

資料 大阪府警察本部生活安全部保安第一課

第30表 都道府県別警察官数、警察署・派出所・駐在所数等

1) 全国値と都道府県別値の合計との不一致は、分類不詳等によるのが通常である。また、都道府県が収集した項目の全国値については、資料源にも示した報告書、若しくは調査結果の全国値、若しくは都道府県のデータの合算値のいずれかの場合によっている。

都道府県	警察官数	警察署・派出所・駐在所数	刑法犯罪認知件数			刑法犯検挙件数		道路交通法違反検挙件数	自殺者数
			総数	うち凶悪犯	うち窃盗犯	総数	うち窃盗犯		
平成7年	223 990	16 138	1 782 944	6 768	1 570 492	753 174	587 266	8 362 972	21 420
8	225 743	16 217	1 812 119	7 010	1 588 698	735 881	566 207	8 666 385	22 138
9	228 806	16 169	1 899 564	7 684	1 665 543	759 609	586 648	8 956 413	23 494
10	259 150	16 039	2 033 546	8 253	1 789 049	772 282	597 283	9 000 102	23 494
平成11年	230 236	16 019	2 165 626	9 087	1 910 393	731 284	561 148	8 953 560	31 755
北海道	9 495	860	81 820	321	77 367	14 287	11 334	303 098	1 517
青森県	2 132	249	12 941	58	11 714	5 819	4 697	60 650	491
岩手県	2 037	238	13 610	50	11 696	4 414	3 305	72 897	501
宮城県	3 255	310	42 820	113	37 945	9 871	7 377	122 619	539
秋田県	1 886	248	11 419	55	9 683	4 941	3 428	61 947	450
山形県	1 877	204	11 749	25	10 216	5 597	4 329	64 567	359
福島県	2 971	254	24 231	68	21 467	14 107	11 574	148 372	550
茨城県	3 902	363	44 356	253	41 965	17 046	14 747	167 466	648
栃木県	2 713	294	31 996	123	27 695	10 658	8 955	215 592	505
群馬県	2 770	220	29 744	137	26 191	12 526	10 514	156 620	502
埼玉県	8 703	446	142 972	613	122 258	26 839	20 357	316 999	1 554
千葉県	9 460	486	136 521	744	116 800	31 833	24 751	303 222	1 223
東京都	42 028	1 325	268 006	1 465	223 779	87 021	55 365	1 146 138	2 740
神奈川県	13 428	688	143 134	642	124 227	70 269	57 888	651 050	1 905
新潟県	3 666	407	25 827	134	22 189	13 191	9 922	179 511	857
富山県	1 810	178	11 154	39	9 949	4 636	3 583	102 616	341
石川県	1 815	198	11 376	91	10 426	5 373	4 478	81 482	281
福井県	1 508	155	9 666	52	8 532	5 304	4 283	64 653	195
山梨県	1 479	168	9 978	75	9 347	3 982	3 488	59 701	211
長野県	3 038	314	29 252	104	27 335	11 412	9 667	116 206	537
岐阜県	2 986	261	33 266	113	31 472	10 290	8 869	124 510	511
静岡県	5 176	430	56 220	243	51 385	18 561	15 337	262 380	793
愛知県	11 572	645	158 791	358	145 280	47 130	39 286	494 564	1 451
三重県	2 633	300	23 049	81	20 606	11 516	9 848	87 070	452
滋賀県	1 936	189	22 907	91	20 366	5 612	4 387	98 267	268
京都府	6 069	328	49 176	136	43 111	14 882	9 628	273 329	624
大阪府	19 492	719	200 102	966	173 281	54 390	29 726	726 819	2 311
兵庫県	10 922	790	78 857	308	70 454	31 581	23 472	557 329	1 378
奈良県	2 118	210	20 477	73	18 523	10 153	8 701	77 083	331
和歌山県	1 982	199	21 774	81	18 913	10 900	10 314	77 542	295
鳥取県	1 128	157	6 509	28	5 560	3 970	3 077	41 394	160
島根県	1 409	221	6 915	32	5 907	3 767	2 746	53 010	235
岡山県	3 039	331	30 135	75	26 947	11 550	8 965	156 270	417
広島県	4 543	405	53 388	147	48 616	19 742	15 469	207 870	701
山口県	2 994	296	18 634	91	15 219	7 567	5 340	92 815	453
徳島県	1 415	193	8 846	40	7 932	4 769	3 855	57 480	175
香川県	1 632	179	12 047	63	10 865	5 882	4 812	70 308	222
愛媛県	2 205	258	21 386	110	20 181	7 452	6 318	74 010	395
高知県	1 503	144	11 513	52	10 471	7 471	6 474	64 189	211
福岡県	9 452	618	133 238	361	120 663	37 560	32 074	358 635	1 369
佐賀県	1 540	171	7 960	42	7 220	3 363	2 791	52 484	220
長崎県	2 980	308	11 917	72	9 795	6 277	4 312	97 364	379
熊本県	2 744	277	21 814	87	19 341	10 891	9 291	94 256	467
大分県	1 934	199	13 292	36	11 080	4 861	3 621	89 091	321
宮崎県	1 834	206	14 586	75	13 397	5 539	4 404	52 905	388
鹿児島県	2 737	322	17 677	83	15 639	8 493	7 152	108 787	503
沖縄県	2 288	174	18 578	81	17 388	7 989	6 837	108 393	315