

第22章 衛生

医療施設・病床の概況

平成10年度の医療施設総数は1万3005施設で、前年に比べ175施設の増加である。これを種類別にみると、病院総数は580施設で、そのうち一般病院が539施設(構成比93.0%)で大半を占め、以下精神病院40施設、結核療養所1施設の順となっている。なお、人口10万対の病院総数は6.6、一般病院で6.1、1施設当たりの人口は、病院総数で1万5235人、一般病院で1万6394人である。また、一般診療所数は7500施設で、前年に比べ99施設の増加、人口10万対の一般診療所数は84.9で、1診療所当たりの人口は1178人である。歯科診療所数は4925施設で、前年に比べ81施設の増加、人口10万対の歯科診療所数は55.7で、1診療所当たりの人口は1824人である。

全施設の病床数は12万3879床で、前年に比べ1422床の減少である。人口10万対の病床数は1401.9床で、全病床数のうち94.8%が病院、5.2%が一般診療所の病床(6419床)である。また、病院病床の種類別では、一般病床が9万3360床で最も多く、以下、精神病床が2万903床、結核病床が3040床の順となっている。

死亡の概況

平成10年中の本府の死亡数は5万9647人で、8分49秒に1人死亡したことになる。人口千対の死亡率は6.9で全国の7.5と比較すると低い方である。

主要死因別の順位を見ると、第1位は悪性新生物1万9852人(構成比33.3%)、以下、心疾患8850人(同14.8%)、脳血管疾患6701人(同11.2%)、肺炎5502人(同9.2%)、自殺2311人(同3.9%)の順となっている。

伝染病患者の概況

平成10年中の伝染病統計による府の伝染病届出総数は838人で、その内訳を見ると、法定伝染病302人、指定伝染病246人、届出伝染病113人、性病177人となっている。

児童等の発育状態

平成11年度の大阪府における児童・生徒及び幼児の発育状態を「学校保健統計調査」結果(標本抽出の方法により実施)からみると、身長は男子が11歳及び12歳、女子が11歳及び17歳で過去(調査開始以来)最高となっている。また、男子が7・11・15・16歳、女子が12歳及び14～17歳で全国平均値を上回っている。

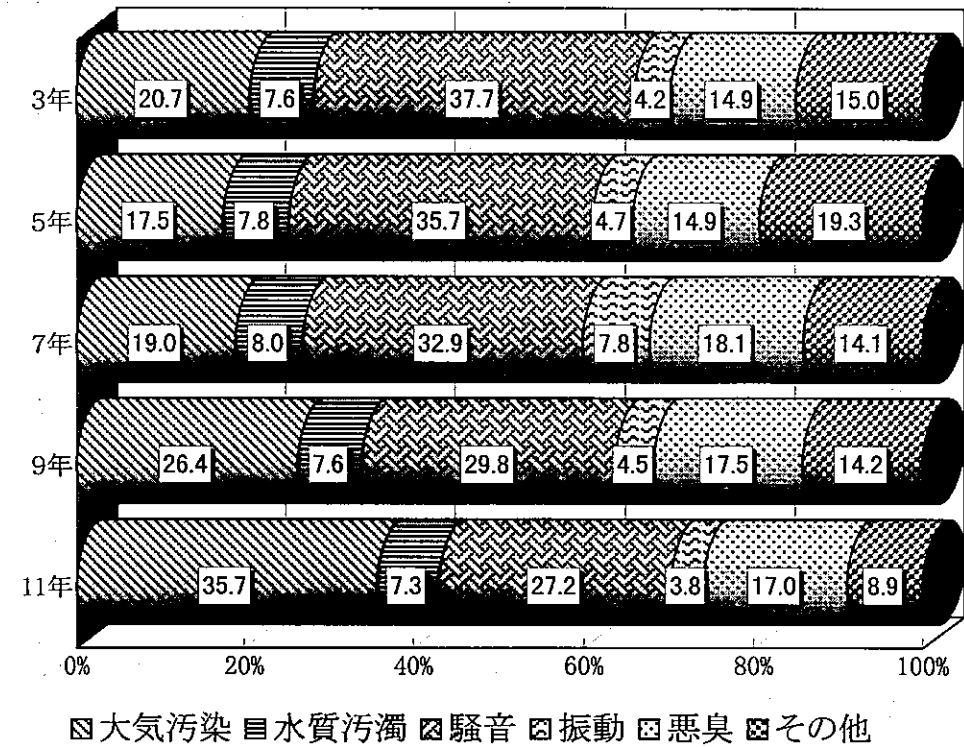
体重は、男子が12歳、女子が13歳及び14歳で過去最高となっている。また、男子が14歳、女子が13・14・16・17歳で全国平均値を上回っている。

公害の現状

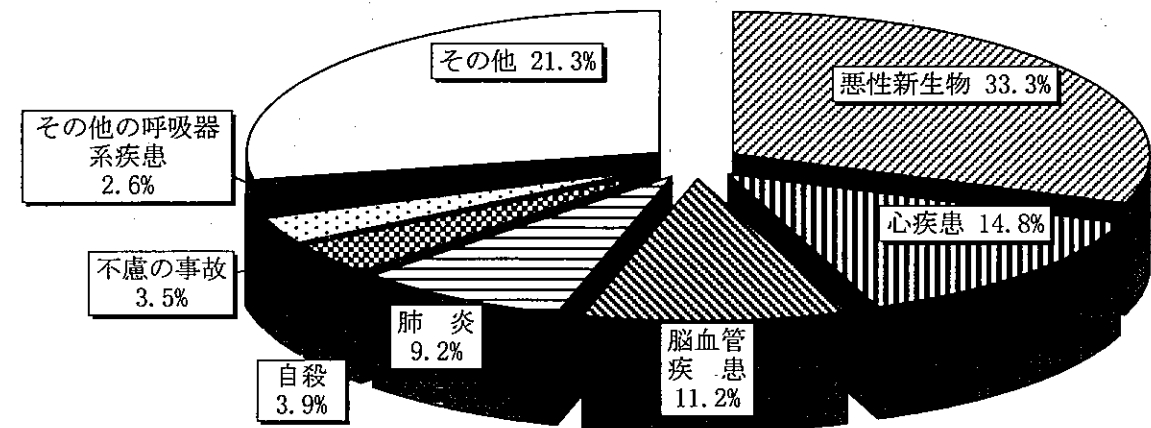
府内の環境問題については、依然として都市・生活型公害や増大する廃棄物の克服が課題であり、また、二酸化炭素の大量排出に伴う地球温暖化現象に代表されるように、ダイオキシン類等有害化学物質問題等、多様化・複雑化した諸問題への対応が求められている。一方、緑豊かな生活環境の実現や個性を生かした都市景観の創造、さらには文化や伝統も視野にいれた、より質の高い環境を保持し創造していかなければならない状況にある。

なお、平成10年度の本府及び市町村が新規に直接受理した公害苦情件数は5079件で、前年度に比べ142件(2.9%)の増加となった。このうち騒音に関するものが1383件(構成比27.2%)で最も多く、以下、大気汚染1318件(同25.9%)、悪臭865件(同17.0%)の順となっている。

公害の苦情件数割合の推移



主要死因別死亡割合(平成10年)



第1表 市町村別、病院数、診療所数及び病床数

Table with columns for City/Town/Village, Hospital (General, Mental, etc.), Clinic, and Bed Count. Includes sub-headers for '病 院' and '一 般 診 療 所'.

資料 大阪府保健衛生部保健衛生総務課「大阪府衛生年報」、厚生省大臣官房統計情報部「医療施設調査」

第2表 一般病院の診療科目延数

Table showing the number of visits by medical specialty in general hospitals from Heisei 6 to Heisei 10. Includes a list of specialties like Internal Medicine, Surgery, etc.

資料 大阪府保健衛生部保健衛生総務課「大阪府衛生年報」、厚生省大臣官房統計情報部「医療施設静態調査」

第3表 医師・歯科医師・歯科衛生士・歯科技工士・獣医師数

1) 医師、歯科医師、獣医師は、医師法、歯科医師法、獣医師法による届出数で従業地による。
2) 歯科衛生士、歯科技工士「厚生省報告例」によるもので従業地による。

Table showing the number of medical professionals (Doctors, Dentists, etc.) by year and specialty. Includes sub-headers for '医 師' and '歯 科 医 師'.

資料 大阪府保健衛生部保健衛生総務課「大阪府衛生年報」、同環境農林水産部農の振興整備室、厚生省大臣官房統計情報部「医師・歯科医師・薬剤師調査」

第4表 薬剤師・保健婦・助産婦・看護婦・看護師数等

1) 薬剤師は、薬剤師法による届出数で従業地により、その他は、「厚生省報告例」によるもので従業地による。

Table showing the number of pharmacists, health nurses, midwives, and registered nurses by year and specialty. Includes sub-headers for '薬 剤 師' and '保 健 婦'.

資料 大阪府保健衛生部保健衛生総務課「大阪府衛生年報」、厚生省大臣官房統計情報部「医師・歯科医師・薬剤師調査」

第5表 その他の医療・衛生関係従事者数

Table with columns for year (平成6-10年) and various professions (診療X線技師, 診療放射線技師, etc.).

資料 大阪府保健衛生部保健衛生総務課「大阪府衛生年報」、厚生省大臣官房統計情報部「病院報告」

第6表 種類別、開設者別病院・病床数等

Table with columns for year (平成8-10年) and categories (種類・開設者, 施設床, 精神病院, etc.).

資料 厚生省大臣官房統計情報部「医療施設動態調査」

第7表 大阪府救急医療情報センター情報提供件数

Table with three sub-tables: (1) 診療科目情報提供件数, (2) 時間帯別情報提供件数, (3) 情報出力用端末機利用件数.

資料 大阪府救急医療情報センター

第8表 人工妊娠中絶件数

Table with columns for year (平成6-10年) and age groups (20歳未満, 20~24歳, etc.).

資料 大阪府保健衛生部保健衛生総務課「大阪府衛生年報」、厚生省大臣官房統計情報部「母体保護統計報告」

第9表 と畜場・乳処理業数、と畜・乳牛検査頭数及び狂犬病予防状況

Table with columns for year (平成6-10年) and categories (と畜場数, 乳処理業数, 検査頭数, etc.).

資料 大阪府保健衛生部保健衛生総務課「大阪府衛生年報」、厚生省大臣官房統計情報部「厚生省報告例」、大阪府環境農林水産部農の振興整備室

第10表

保健所別食品衛生関係営業施設数

Table showing the number of food hygiene related business facilities by health center from Heisei 6 to Heisei 10. Columns include facility type (e.g., food service, bakery, dairy) and total counts.

資料 大阪府保健衛生部保健衛生総務課「大阪府衛生年報」、厚生省大臣官房統計情報部「厚生省報告例」

第11表

環境衛生関係営業施設数及び従事者数

Table showing the number of environmental hygiene related business facilities and staff from Heisei 6 to Heisei 10. Categories include accommodation, public bathhouses, beauty salons, and cleaning services.

資料 大阪府保健衛生部保健衛生総務課「大阪府衛生年報」、厚生省大臣官房統計情報部「厚生省報告例」

第12表

環境衛生関係営業施設数

Table showing the number of environmental hygiene related business facilities from Heisei 6 to Heisei 10. Categories include crematoriums, cemeteries, bone storage, and waste management.

資料 大阪府保健衛生部保健衛生総務課「大阪府衛生年報」、厚生省大臣官房統計情報部「厚生省報告例」

第13表

薬事関係業者数

1) 医薬品販売業のうち「一般」とはすべての医薬品について販売できる薬剤師の管理している業者... 2) 平成9、10年は年度末現在 3) 医療用具修理業は、平成7年度に制度化

Table showing the number of pharmaceutical related businesses by category (pharmaceutical sales, manufacturing, import) from Heisei 6 to Heisei 10.

資料 大阪府保健衛生部保健衛生総務課「大阪府衛生年報」、厚生省大臣官房統計情報部「厚生省報告例」

第14表

薬物・劇物、覚せい剤及び麻薬向精神薬取扱業態数

Table showing the number of businesses handling drugs, explosives, stimulants, and narcotics from Heisei 6 to Heisei 10. Categories include manufacturing, import, export, and research.

資料 大阪府保健衛生部保健衛生総務課「大阪府衛生年報」

第15表

結核予防法による健康診断状況

1) 結核予防法による定期、定期外健康診断による。ただし、大阪市・堺市・東大阪市・(平成6年まで定期は大阪市)を除く。

Table showing the status of health checkups under the Tuberculosis Prevention Law from Heisei 6 to Heisei 10. Columns include number of examinees, screening methods, and detected cases.

資料 大阪府保健衛生部保健衛生総務課「大阪府衛生年報」

第16表

公衆衛生関係衛生検査件数

1) 平成6年まで大阪市を除く。2) 「下水関係検査」は平成9年度より廃止 3) 「公害関係検査」と「一般環境」は平成9年度より一本化された。

Table showing the number of public health related hygiene inspection cases from Heisei 6 to Heisei 10. Categories include bacteria, viruses, parasites, food poisoning, clinical, food, and water.

資料 大阪府保健衛生部保健衛生総務課「大阪府衛生年報」、厚生省大臣官房統計情報部「厚生省報告例」

第18表

死 因 別 死 亡 数

死 因	平 成 9 年			平 成 10 年		
	総 数	男	女	総 数	男	女
総 数	57 864	32 103	25 761	61 018	33 884	27 134
腸 管 感 染 症	61	28	33	65	24	41
結 核 症	283	222	61	331	254	77
敗 血 症	382	175	207	418	192	226
イ ル ス 肝 炎	401	234	167	401	241	160
H I V 病	5	5	0	1	1	-
そ の 他 の 感 染 症	280	172	108	253	147	106
悪 性 新 生 物	19 338	11 913	7 425	19 852	12 217	7 635
そ の 他 の 新 生 物	435	230	205	504	286	218
貧 血	111	50	61	110	41	69
そ の 他 の 血 液 及 び 造 血 器 の 疾 患	178	82	96	202	89	113
糖 尿 病	764	413	351	819	442	377
そ の 他 の 内 分 泌 栄 養 及 び 代 謝 疾 患	332	168	164	283	123	160
血 管 性 及 び 不 明 の 痙 攣	95	40	55	84	25	59
そ の 他 の 精 神 及 び 行 動 の 障 害	69	49	20	53	39	14
髄 膜炎	35	15	20	37	21	16
脊 椎 性 筋 萎 縮 症	64	37	27	93	59	34
パ ー キ ン ソ ン 病	161	67	94	149	72	77
ア ル ツ ハ イ マ ー 病	22	6	16	32	10	22
そ の 他 の 神 經 系 の 疾 患	236	147	89	268	160	108
眼 及 び 付 属 器 の 疾 患	2	2	0	-	-	-
耳 及 び 乳 様 突 起 の 疾 患	3	2	1	3	2	1
高 血 圧 性 疾 患	577	237	340	568	238	330
心 疾 患 (高 血 圧 性 除 く)	8 628	4 285	4 343	8 850	4 345	4 505
脳 血 管 疾 患	7 008	3 326	3 682	6 701	3 188	3 513
大 動 脈 瘤 及 び 解 離	401	233	168	430	248	182
そ の 他 の 循 環 器 系 の 疾 患	264	120	144	275	117	158
ソ ン フ ル エ ン ザ 炎	28	7	21	46	24	22
肺 炎	5 181	2 696	2 485	5 502	2 908	2 594
急 性 気 管 支 炎	64	37	27	63	28	35
慢 性 閉 塞 性 肺 疾 患	781	526	255	807	529	278
喘 息	410	217	193	334	171	163
そ の 他 の 呼 吸 器 系 の 疾 患	1 390	772	618	1 551	877	674
胃 潰 瘍 及 び 十 二 指 腸 潰 瘍	260	147	113	280	164	116
ヘ ル ニ ア 及 び 腸 閉 塞	284	130	154	268	118	150
肝 疾 患	1 441	986	455	1 445	1 035	410
そ の 他 の 消 化 器 系 の 疾 患	856	401	455	861	445	416
皮 膚 及 び 皮 下 組 織 の 疾 患	41	16	25	53	18	35
筋 骨 格 系 ・ 結 合 組 織 の 疾 患	247	89	158	245	86	159
糸 球 体 疾 患	189	83	106	187	72	115
腎 不 全	1 219	549	670	1 184	527	657
そ の 他 の 尿 路 性 器 系 の 疾 患	114	46	68	1 481	637	844
妊 娠 ・ 分 娩 及 び 産 じ ょ く	6	0	6	6	-	6
妊 娠 期 間 に 関 連 す る 障 害	2	0	2	5	2	3
出 産 外 傷	4	2	2	3	1	2
特 異 的 な 呼 吸 障 害	33	16	17	45	24	21
周 産 期 に 特 異 的 な 感 染 症	9	6	3	12	4	8
出 血 性 障 害 及 び 血 液 障 害	18	10	8	19	12	7
そ の 他 の 周 産 期 に 発 生 し た 病 態	13	4	9	11	8	3
神 經 系 の 先 天 奇 形	10	7	3	8	5	3
循 環 器 系 の 先 天 奇 形	85	45	40	104	55	49
消 化 器 系 の 先 天 奇 形	11	6	5	4	2	2
そ の 他 の 先 天 奇 形	48	25	23	48	25	23
老 年 に 分 類 さ れ な い 先 天 奇 形 及 び 染 色 体 異 常	18	10	8	15	4	11
衰 老	710	214	496	697	188	509
乳 幼 児 突 然 死 症 候 群	18	10	8	20	15	5
そ の 他 の 症 状 ・ 徴 候 ・ 異 常 臨 床 所 見	159	94	65	176	90	86
不 慮 の 事 故	2 214	1 425	789	2 106	1 342	764
自 他 殺	1 578	1 089	489	2 311	1 657	654
そ の 他 の 外 因	70	46	24	89	54	35
そ の 他 の 外 因	218	134	84	250	176	74

資料 大阪府保健衛生部保健衛生総務課「大阪府衛生年報」、厚生省大臣官房統計情報部「人口動態統計」

第19表 法定及び指定伝染病届出患者数並びに死亡数

年 次	総 数		法 定 伝 染 病												指 定 伝 染 病								
			コ レ ラ		赤 痢		腸 チ フ ス		パ ラ チ フ ス		し ょ う 紅 熱		ジ フ テ リ ア		流 行 性 脳 脊 髄 炎		日 本 脳 炎		急 性 灰 白 髄 炎		腸 管 出 血 性 大 腸 菌 感 染 症		
	患 者 数	死 亡 数	患 者 数	死 亡 数	患 者 数	死 亡 数	患 者 数	死 亡 数	患 者 数	死 亡 数	患 者 数	死 亡 数	患 者 数	死 亡 数	患 者 数	死 亡 数	患 者 数	死 亡 数	患 者 数	死 亡 数	患 者 数	死 亡 数	
平成 6 年	118	1	8	-	103	1	3	-	2	-	-	-	-	-	1	-	1	-	-	-	-	-	
7	125	-	18	-	98	-	6	-	3	-	-	-	-	-	-	-	-	-	-	-	-	-	
8	315	1	3	-	129	-	5	-	1	-	-	-	-	1	-	-	-	-	-	-	176	1	
9	376	1	6	-	134	-	6	-	2	-	-	-	-	-	-	-	-	-	-	-	228	1	
平成 10 年	548	-	6	-	287	-	7	-	2	-	-	-	-	-	-	-	-	-	-	-	-	246	-

資料 大阪府保健衛生部保健衛生総務課「大阪府衛生年報」、厚生省大臣官房統計情報部「伝染病統計」「人口動態統計」

第20表 届出伝染病及び住血吸虫病患者数並びに死亡数

年 次	総 数		届 出 伝 染 病										つ つ が 虫 病		フ ィ ラ リ ア 病			
			イ ン フ ル エ ン ザ		伝 染 性 下 痢 症		百 日 せ き		ま し ん		破 傷 風		マ ラ リ ア		患 者 数	死 亡 数	患 者 数	死 亡 数
	患 者 数	死 亡 数	患 者 数	死 亡 数	患 者 数	死 亡 数	患 者 数	死 亡 数	患 者 数	死 亡 数	患 者 数	死 亡 数	患 者 数	死 亡 数	患 者 数	死 亡 数	患 者 数	死 亡 数
平成 6 年	26	3	7	2	-	-	14	1	-	-	2	-	1	-	2	-	-	-
7	4 878	56	4 857	54	-	-	7	1	4	-	1	1	8	-	1	-	-	
8	273	4	259	3	9	-	3	1	1	-	-	-	-	1	-	-	-	
9	456	28	441	28	2	-	2	-	-	-	4	-	7	-	-	-	-	
平成 10 年	113	55	104	46	-	-	-	-	-	9	1	-	7	-	-	-	1	

資料 大阪府保健衛生部保健衛生総務課「大阪府衛生年報」、厚生省大臣官房統計情報部「伝染病統計」「人口動態統計」

第21表 性病、結核、食中毒患者届出数並びに死亡数

年 次	性 病					結 核		食 中 毒	
	患 者 総 数	梅 毒	り ん 病	軟 性 下 かん	そ け ん リ ン パ 肉 芽 し ゅ 症	患 者 数	死 亡 数	患 者 数	死 亡 数
平成 6 年	45	28	17	-	-	5 471	267	3 373	-
7	119	36	83	-	-	5 521	285	1 209	-
8	118	28	90	-	-	5 751	309	8 475	4
9	153	39	114	-	-	6 029	283	2 554	-
平成 10 年	177	36	141	-	-	5 873	331	3 937	102

資料 大阪府保健衛生部保健衛生総務課「大阪府衛生年報」、厚生省大臣官房統計情報部「伝染病統計」「人口動態統計」「結核登録者に関する定期報告」「食中毒統計」

第22表 献血並びに輸血用血液供給状況

年 次	献 血						供 給 単 位 数
	年 齢 別 献 血 者 数						
	総 数	16~19歳	20~29歳	30~39歳	40~49歳	50~64歳	
平成 6 年	171 331	53 370	163 852	99 903	87 231	69 978	1 447 233
7	186 378	52 173	173 859	105 369	86 068	68 909	1 559 471
8	157 281	45 762	163 679	99 762	82 226	65 852	1 601 243
9	159 527	43 851	163 037	102 064	80 573	70 002	1 477 153
平成 10 年	483 986	42 590	166 329	112 414	82 609	80 044	1 498 490

資料 大阪府保健衛生部保健衛生総務課「大阪府衛生年報」

第23表

栄養摂取量

1) 「国民栄養調査」による。 2) 大阪府分は「四訂日本食品標準成分表」により算出している。

種別	単位	平成4年		平成5年		平成6年		平成7年		平成8年		平成9年	
		全国	大阪府	全国	大阪府	全国	大阪府	全国	大阪府	全国	大阪府	全国	大阪府
エネルギー	kcal	2 058	2 042	2 034	2 095	2 023	2 028	2 042	2 012	2 002	2 016	2 007	2 089
たん白質	g	80.1	80.9	79.5	82.9	79.7	80.7	81.5	77.4	80.1	78.3	80.5	83.8
脂質	g	58.4	59.5	58.1	61.3	58	59.9	59.9	61.1	58.9	60.9	59.3	63.2
カルシウム	mg	539	492	537	534	545	531	585	520	573	561	579	580
鉄	mg	11.3	11.3	11.2	11.6	11.3	11.2	11.8	11.2	11.7	11.9	11.6	12.3
ビタミンA	IU	2 649	2 457	2 603	2 472	2 602	2 440	2 840	2 283	2 836	2 913	2 832	2 705
ビタミンB1	mg	1.25	1.27	1.22	1.39	1.21	1.32	1.22	1.54	1.21	1.29	1.19	1.33
ビタミンB2	mg	1.36	1.50	1.34	1.67	1.35	1.67	1.47	1.82	1.43	1.62	1.43	1.74
ビタミンC	mg	122	109	117	103	117	99	135	107	131	111	135	128

資料 大阪府保健衛生部保健衛生総務課「大阪府衛生年報」

第24表

児童、生徒及び幼児の身長・体重・座高の平均値

1) 平成11年度「学校保健統計調査」による。
 2) 調査実施校(全国9,165校、うち大阪府195校)に在籍する児童、生徒及び幼児のうちから年齢別男女別に抽出された者(全国4.2%、大阪府1.4%)を対象として調査した結果である。
 3) 年齢は平成11年4月1日現在の満年齢である。

区分	身長 (cm)				体重 (kg)				座高 (cm)				
	全国		大阪府		全国		大阪府		全国		大阪府		
	平均値	標準偏差	平均値	標準偏差	平均値	標準偏差	平均値	標準偏差	平均値	標準偏差	平均値	標準偏差	
男子													
幼稚園 5歳	110.8	4.74	110.5	4.83	19.2	2.84	19.1	2.73	62.2	2.89	62.1	2.87	
小学校	6歳	116.6	4.96	116.3	5.09	21.7	3.64	21.3	3.21	65.0	2.90	64.8	2.90
	7	122.4	5.18	122.6	5.35	24.4	4.38	24.3	4.16	67.7	2.96	67.9	2.99
	8	128.0	5.37	127.2	5.03	27.7	5.55	26.9	4.77	70.4	3.06	70.0	2.75
	9	133.5	5.68	133.2	5.72	31.2	6.70	31.1	6.91	72.8	3.17	72.8	3.10
	10	139.1	6.19	138.7	6.13	35.1	7.98	34.8	8.17	75.2	3.34	75.2	3.31
中学校	11	145.3	7.10	145.4	7.33	39.3	8.95	38.9	8.88	78.0	3.82	77.9	3.96
	12歳	152.7	8.01	152.6	8.33	45.1	10.19	45.1	10.64	81.5	4.51	81.3	4.55
	13	160.0	7.61	159.6	7.62	50.2	10.37	50.1	10.42	85.0	4.45	84.8	4.46
高等学校	14	165.5	6.62	165.5	6.40	55.3	10.54	55.8	11.19	88.0	3.94	87.9	3.75
	15歳	168.5	5.85	168.6	5.42	59.3	10.75	59.2	10.80	89.8	3.47	90.0	3.44
	16	170.2	5.70	170.3	5.56	61.1	10.09	61.0	9.95	90.8	3.28	91.0	3.22
女子													
幼稚園 5歳	109.9	4.70	109.9	4.40	18.8	2.72	18.8	2.51	61.6	2.85	61.7	2.57	
小学校	6歳	115.8	4.82	115.6	4.72	21.3	3.45	20.9	3.12	64.7	2.82	64.5	2.82
	7	121.6	5.16	121.4	5.30	23.8	4.11	23.5	3.54	67.4	2.93	67.3	2.95
	8	127.4	5.49	126.9	5.38	27.0	5.14	26.2	4.32	70.1	3.09	69.8	2.98
	9	133.5	6.17	133.3	6.26	30.7	6.37	30.5	6.50	72.9	3.42	72.8	3.56
	10	140.3	6.81	140.1	6.75	34.9	7.45	34.5	7.07	76.1	3.80	76.0	3.76
中学校	11	147.1	6.68	147.1	6.90	40.0	8.28	39.6	7.99	79.5	3.87	79.5	3.99
	12歳	152.2	5.88	152.3	5.95	45.1	8.59	45.1	8.73	82.3	3.54	82.3	3.53
	13	155.1	5.35	155.1	5.43	48.2	8.21	48.6	8.73	83.8	3.17	83.8	3.19
高等学校	14	156.7	5.22	157.1	5.29	50.7	7.88	51.1	8.41	84.7	3.00	84.7	2.94
	15歳	157.3	5.23	157.6	4.93	52.2	8.36	51.7	7.37	85.1	2.96	85.2	2.81
	16	157.8	5.21	158.2	5.01	53.1	8.05	53.3	7.84	85.3	2.96	85.4	2.96
17	158.1	5.22	158.5	5.35	53.1	7.95	53.2	7.73	85.3	2.92	85.6	2.93	

資料 文部省大臣官房調査統計企画課「学校保健統計調査速報」、大阪府企画調整部統計課「学校保健統計調査速報」

第25表

児童、生徒及び幼児の疾病・異常被患率等

1) 平成11年度「学校保健統計調査」による。
 2) 調査実施校(第26表と同じ)の全学級のうちから各学年毎に抽出された学級の全員(全国7.1%、大阪府2.5%)を対象として調査した結果である。
 3) 健康診断受検者のうち疾病、異常該当者(該当する旨健康診断票に記載のあった者)の占める割合を示したものである。

区分	幼稚園		小学校		中学校		高等学校	
	全国	大阪府	全国	大阪府	全国	大阪府	全国	大阪府
%								
眼								
裸眼視力	23.97	22.88	25.77	24.62	49.69	52.42	63.31	66.41
1.0未満～0.7以上	17.71	18.02	10.51	9.18	11.20	11.08	11.12	10.41
0.7未満～0.3以上	5.77	4.64	9.56	9.83	16.34	19.16	16.76	16.61
0.3未満	0.49	0.22	5.70	5.62	22.15	22.18	35.44	39.39
色覚異常	2.30	2.76
伝染性眼疾患	0.18	0.55	0.13	0.33	0.08	0.05	0.05	0.05
その他の眼疾・異常	1.46	1.46	3.75	5.47	3.66	6.94	2.48	2.81
耳・鼻及び咽頭								
難聴(両耳)	0.87	1.03	0.60	0.90	0.58	0.80
耳疾患	1.81	4.15	4.18	5.07	2.28	3.01	1.09	1.26
鼻・副鼻腔疾患	2.91	7.05	10.44	10.35	8.97	10.88	6.77	5.13
口腔咽喉頭疾患・異常	3.09	2.27	2.23	2.00	1.11	0.71	0.95	0.74
歯								
う歯	67.04	67.28	80.77	82.01	80.07	79.37	86.47	83.91
処置完了者	25.12	25.32	38.92	38.54	44.53	40.61	50.70	46.09
未処置歯ある者	41.92	41.96	41.84	43.48	35.54	38.76	35.77	37.82
その他歯疾	2.02	1.91	12.24	12.99	11.88	8.53	7.04	4.22
口腔の疾病・異常	0.65	0.89	0.60	0.32	0.63	0.81	1.01	1.76
結核	0.01	-	0.03	-	0.04	-
蛋白検出者	0.67	0.97	0.71	1.38	2.25	3.77	1.94	3.52
尿糖検出者	0.07	0.18	0.17	0.21	0.22	0.22
寄生虫卵保有者	0.75	0.27	1.66	1.49
栄養不良	0.02	-	0.06	0.12	0.09	0.05	0.17	0.53
肥満傾向	0.63	0.36	2.74	2.83	1.70	2.22	1.35	1.92
せき柱及び胸郭異常	0.26	0.21	0.31	0.12	0.54	0.66	0.44	0.43
伝染性皮肤病疾患	0.43	0.72	0.12	0.10	0.03	-	0.02	-
心臓の疾病・異常	0.36	0.24	0.53	1.16	0.58	1.30	0.52	0.99
心電図異常	2.36	4.36	3.02	7.16	2.91	2.87
ぜん息	1.52	2.55	2.58	3.63	2.03	2.92	1.29	1.17
腎臓疾患	0.04	-	0.13	0.28	0.17	0.46	0.18	0.31
寄生虫病	0.01	-	0.02	0.02	-	-	-	-
言語障害	0.23	0.06	0.16	0.19	0.04	0.14	0.01	-
その他の疾病・異常	3.39	4.58	3.57	3.71	2.60	2.74	2.62	2.80
ツベルクリン反応								
陽性	40.47	53.78	67.23	78.01
結核の精密検査の対象者	0.86	1.12	5.74	12.99
陰性	59.62	46.22	32.77	21.99

資料 文部省大臣官房調査統計企画課「学校保健統計調査速報」、大阪府企画調整部統計課「学校保健統計調査速報」

第26表

児童及び生徒の体力・運動能力テストの平均値

1) 調査期日は平成10年4月1日、調査期間は、同年5月～6月
ア) 高等学校は全日制のみ

(平成10年度)

年齢	体力診断テスト				運動能力テスト				
	握力	上体おこし	長座体前屈	反復横とび	20mシャトルラン	ボール投げ	50m走	立幅とび	
	kg	回	cm	回	回	m	秒	cm	
男子									
小学校	6歳	8.82	10.77	26.05	24.21	13.75	9.03	11.90	115.01
	7歳	10.35	13.49	27.38	29.86	22.70	13.48	10.89	128.18
	8歳	12.48	14.12	30.70	29.69	30.01	17.00	10.46	136.64
	9歳	14.44	16.84	31.68	34.58	36.11	21.74	9.74	147.66
	10歳	16.75	18.18	34.70	37.68	43.37	24.96	9.44	155.69
	11歳	19.67	19.98	36.19	39.75	50.62	28.47	9.10	166.50
中学校	12歳	23.80	21.90	36.82	44.84	58.75	18.92	8.63	172.18
	13歳	29.40	25.47	40.61	47.79	75.16	21.12	8.19	189.84
	14歳	34.44	26.63	44.87	49.85	78.72	23.08	7.71	203.85
ア) 高等学校	15歳	39.14	25.42	45.04	48.55	84.70	24.78	7.68	214.27
	16歳	41.89	26.82	47.75	51.04	88.50	26.45	7.53	224.08
	17歳	42.69	27.41	46.23	50.06	83.75	26.63	7.68	223.71
女子									
小学校	6歳	8.20	10.27	27.99	24.01	12.87	5.70	12.19	105.85
	7歳	9.79	12.54	29.57	27.12	17.50	7.84	11.24	118.62
	8歳	11.40	12.75	32.90	29.26	23.41	9.78	10.58	127.14
	9歳	13.48	14.72	33.53	31.55	28.09	12.83	10.07	138.30
	10歳	15.80	15.57	36.70	35.05	33.01	15.41	9.66	146.85
	11歳	18.49	16.36	39.84	36.18	38.17	16.69	9.41	153.32
中学校	12歳	20.93	16.70	40.10	39.67	41.84	12.37	9.22	154.73
	13歳	23.18	18.92	42.89	41.61	48.72	14.00	8.99	160.45
	14歳	23.45	18.21	45.13	40.97	49.87	14.05	9.03	160.34
ア) 高等学校	15歳	25.38	18.02	44.79	40.08	48.53	14.70	9.15	163.27
	16歳	26.62	18.75	45.22	42.04	51.03	14.88	9.26	163.87
	17歳	26.85	18.60	46.11	41.15	47.85	15.30	9.36	166.79

資料 大阪府教育委員会「大阪府児童・生徒体力・運動能力調査報告書」

第27表

市町村別、ごみ・し尿の収集と処理量

1) 本表は各年度中に取扱った合計である。

(各年度末現在)

市町村	ごみの収集			ごみの処理		し尿の収集			し尿の処理		水人 洗化口	非水人 洗化口
	収集量 千t	市町村	許可者	処理量 千t	うち焼却施設	収集量 千l	市町村	許可者	処理量 千l	うちし尿 処理施設		
平成5年	4 098	2 449	1 649	4 393	4 008	1 716	757	959	1 716	1 606	7 334	1 419
6	4 183	2 493	1 690	4 462	4 065	1 630	710	921	1 630	1 545	7 453	1 296
7	4 223	2 535	1 688	4 513	4 127	1 614	671	943	1 614	1 529	7 608	1 203
8	4 213	2 565	1 648	4 513	4 137	1 556	625	932	1 556	1 473	7 728	1 104
平成9年	4 173	2 564	1 609	4 473	4 135	1 508	589	919	1 508	1 427	7 839	1 006
大阪市地域	1 863	780	1 083	1 955	1 768	5	1	4	5	-	2 595	-
三島地域	439	275	164	483	453	138	71	67	138	136	987	93
豊能地域	245	177	68	260	238	16	13	3	16	11	654	13
北河内地域	448	348	100	457	427	167	108	59	167	167	1 096	129
中河内地域	324	224	100	341	327	249	146	103	249	249	727	151
南河内地域	231	204	27	237	216	274	73	201	274	232	537	165
泉北地域	391	390	1	476	458	328	140	188	328	328	901	224
泉南地域	232	166	66	264	248	331	37	294	331	304	342	231
大阪市	1 863	780	1 083	1 955	1 768	5	1	4	5	-	2 595	-
堺市	264	264	-	335	324	198	140	58	198	198	659	142
岸和田市	84	56	28	95	88	91	-	91	91	91	129	71
豊中市	157	104	53	164	147	3	2	1	3	-	395	1
池田市	29	29	-	38	34	2	2	-	2	-	101	-
吹田市	136	89	47	140	129	21	8	13	21	21	331	10
泉大津市	33	33	-	36	34	27	-	27	27	27	58	16
高槻市	144	87	57	159	147	70	36	34	70	70	319	45
貝塚市	41	26	15	44	42	57	-	57	57	57	46	40
守口市	62	41	21	65	59	1	1	-	1	1	156	1
枚方市	149	100	49	149	143	53	27	26	53	53	373	33
茨木市	107	69	38	129	127	24	15	9	24	24	232	26
八尾市	67	67	-	73	67	98	54	44	98	98	216	61
泉佐野市	43	31	12	54	52	76	-	76	76	76	40	56
富田林市	34	34	-	35	33	43	24	19	43	43	99	26
寝屋川市	90	90	-	93	89	39	30	9	39	39	222	37
河内長野市	32	32	-	32	29	45	23	22	45	45	100	22
松原市	47	35	12	50	40	58	-	58	58	58	91	44
大和泉市	41	41	-	42	40	31	21	10	31	31	104	27
和泉市	63	63	-	70	66	70	-	70	70	70	126	42
箕面市	47	33	14	49	47	2	2	-	2	2	124	1
柏原市	27	27	-	32	31	44	24	20	44	44	52	29
羽曳野市	49	49	-	50	47	61	-	61	61	61	86	34
門真市	63	34	29	65	60	24	15	9	24	24	124	17
摂津市	44	23	21	47	43	16	9	7	16	16	77	10
高石市	24	24	-	27	26	25	-	25	25	25	50	14
藤井寺市	32	17	15	33	32	24	-	24	24	24	51	16
東大阪市	230	130	100	236	229	107	68	39	107	107	459	61
泉南市	21	16	5	23	22	33	23	10	33	33	46	18
四條畷市	20	20	-	20	16	10	6	4	10	10	47	8
交野市	23	22	1	23	20	9	8	1	9	9	70	6
大阪狭山市	17	17	-	17	16	4	3	1	4	4	55	2
阪南市	19	15	4	22	21	27	-	27	27	-	42	16
島本町	8	7	1	8	7	7	3	4	7	5	28	2
豊能町	8	7	1	8	7	2	2	-	2	2	26	2
勢町	4	4	-	4	3	7	5	2	7	7	8	7
忠岡町	7	6	1	8	8	8	-	8	8	8	8	10
熊取町	13	11	2	14	12	24	14	10	24	24	30	11
田尻町	3	3	-	4	3	5	-	5	5	5	3	4
岬町	8	8	-	8	8	18	-	18	18	18	6	15
太子町	3	3	-	3	3	5	2	3	5	5	12	2
河内町	4	4	-	4	4	6	4	2	6	6	11	5
千早赤阪村	2	2	-	2	2	4	2	2	4	4	5	3
美原町	11	11	-	11	10	24	15	9	24	24	27	11

資料 大阪府環境農林水産部環境整備課

第28表 光化学スモッグ予報・注意報発令状況及び被害状況

月	平成6年度			平成7年度			平成8年度			平成9年度			平成10年度						
	予報	注意報	被害の訴え	予報	注意報	被害の訴え	予報	注意報	被害の訴え	予報	注意報	被害の訴え	予報	注意報	被害の訴え				
総数	19	15	—	9	8	7	45	15	10	—	—	7	3	—	—	29	25	2	2
4月	—	—	—	—	—	—	—	—	—	—	—	—	—	—	—	—	—	—	—
5月	—	—	—	—	—	—	—	—	—	—	—	—	—	—	—	5	3	—	—
6月	4	4	—	1	1	—	—	2	1	—	—	2	—	—	—	4	4	2	2
7月	7	4	—	4	4	7	45	2	1	—	—	1	1	—	—	7	7	—	—
8月	6	6	—	4	3	—	—	9	7	—	—	2	1	—	—	5	5	—	—
9月	2	1	—	—	—	—	—	2	1	—	—	2	1	—	—	8	6	—	—
10月	—	—	—	—	—	—	—	—	—	—	—	—	—	—	—	—	—	—	—
11月	—	—	—	—	—	—	—	—	—	—	—	—	—	—	—	—	—	—	—
12月	—	—	—	—	—	—	—	—	—	—	—	—	—	—	—	—	—	—	—
1月	—	—	—	—	—	—	—	—	—	—	—	—	—	—	—	—	—	—	—
2月	—	—	—	—	—	—	—	—	—	—	—	—	—	—	—	—	—	—	—
3月	—	—	—	—	—	—	—	—	—	—	—	—	—	—	—	—	—	—	—
年間発令時間	時分 68:00 45:00 — —			時分 32:50 23:00 — —			時分 44:20 22:10 — —			時分 20:50 8:20 — —			時分 118:30 84:00 — —						

資料 大阪府環境農林水産部環境指導課「大阪府における光化学スモッグ発生の現状とその対策」

第29表 地域別、原油・重油使用量

地域	平成5年度		平成6年度		平成7年度		平成8年度		平成9年度	
	千kl	%	千kl	%	千kl	%	千kl	%	千kl	%
総数	2 192	100.0	2 824	100.0	2 158	100.0	1 878	100.0	1 043	100.0
大阪市地域	307	14.0	388	13.7	341	15.8	272	14.5	121	11.6
北大阪地域	106	4.9	103	3.6	103	4.8	106	5.7	95	9.1
東部大阪地域	116	5.3	115	4.1	112	5.2	96	5.1	98	9.2
南大阪地域	1 662	75.8	2 219	78.6	1 603	74.3	1 403	74.7	731	70.1
泉北地区	} 1 628 }	} 74.2 }	} 2 186 }	} 77.4 }	} 1 569 }	} 72.7 }	} 1 370 }	} 72.9 }	} 701 }	} 67.2 }
泉南地区										
南河内地区	33	1.5	33	1.2	34	1.6	33	1.8	30	2.9

資料 大阪府環境農林水産部環境管理課「大阪府環境白書」

第30表 地域別、二酸化硫黄排出量

地域	平成5年		平成6年		平成7年		平成8年		平成9年	
	千t	%	千t	%	千t	%	千t	%	千t	%
総数	5.2	100.0	6.1	100.0	5.7	100.0	4.9	100.0	3.9	100.0
大阪市地域	1.2	23.1	1.3	21.3	1.3	22.8	1.2	24.5	1.0	25.6
北大阪地域	0.4	7.7	0.5	8.2	0.5	8.8	0.5	10.2	0.4	10.3
東部大阪地域	0.7	13.5	0.7	11.5	1.1	19.3	0.9	18.4	0.8	20.5
南大阪地域	2.9	55.8	3.6	59.0	2.8	49.1	2.3	46.9	1.7	43.6
泉北地区	} 2.7 }	} 51.9 }	} 3.4 }	} 55.7 }	} 2.6 }	} 45.6 }	} 0.1 }	} 2.0 }	} 0.2 }	} 5.1 }
泉南地区										
南河内地区	0.2	3.8	0.2	3.3	0.2	3.5	2.2	44.9	1.5	38.5

資料 大阪府環境農林水産部環境管理課「大阪府環境白書」

第31表 二酸化窒素等大気汚染物質濃度測定結果

1) 大阪府公害監視センターにおいて測定したものである。ア) 1時間値の最高値である。

年月	二酸化窒素		二酸化硫黄		一酸化炭素		一酸化窒素	
	月平均	ア) 月最高	月平均	ア) 月最高	月平均	ア) 月最高	月平均	ア) 月最高
平成10年4月	0.037	0.091	0.006	0.024	0.8	2.9	0.020	0.159
5月	0.028	0.075	0.005	0.019	0.6	1.6	0.009	0.074
6月	0.027	0.097	0.005	0.020	0.6	2.0	0.010	0.065
7月	0.025	0.060	0.005	0.017	0.6	1.4	0.009	0.094
8月	0.023	0.057	0.006	0.015	0.6	1.8	0.009	0.056
9月	0.026	0.063	0.004	0.019	0.6	2.7	0.016	0.148
10月	0.034	0.085	0.004	0.014	0.8	1.9	0.023	0.112
11月	0.038	0.116	0.005	0.018	1.0	3.7	0.037	0.262
12月	0.040	0.096	0.004	0.018	1.1	4.3	0.050	0.303
平成11年1月	0.033	0.087	0.005	0.019	0.9	3.8	0.031	0.248
2月	0.039	0.095	0.005	0.026	0.9	3.8	0.036	0.240
3月	0.038	0.121	0.005	0.023	0.7	3.4	0.024	0.178

資料 大阪府公害監視センター「大気汚染常時測定局測定結果」

第32表 自動車排出ガス測定局における一酸化炭素濃度測定結果

ア) 日平均値が10ppmを越えた日数である。

年月	梅田新道 (北区西天満2-36)			北粉浜小学校 (住之江区粉浜1-5-48)			出来島小学校 (西淀川区出来島2-2-24)		
	月平均	1時間値の最高値	ア) 環境基準を越えた日数	月平均	1時間値の最高値	ア) 環境基準を越えた日数	月平均	1時間値の最高値	ア) 環境基準を越えた日数
平成10年4月	1.4	4.7	0	1.5	4.1	0	1.2	3.8	0
5月	1.3	5.3	0	1.4	5.2	0	0.8	2.4	0
6月	1.3	3.7	0	1.3	4.7	0	0.8	2.4	0
7月	1.4	3.7	0	1.4	4.4	0	0.8	2.1	0
8月	1.4	3.9	0	1.4	4.9	0	0.9	2.5	0
9月	1.3	4.1	0	1.3	3.8	0	0.9	4.4	0
10月	1.5	4.6	0	1.4	4.1	0	1.1	3.4	0
11月	1.6	3.8	0	1.7	4.3	0	1.2	3.9	0
12月	1.6	5.0	0	1.7	3.8	0	1.3	3.6	0
平成11年1月	1.4	4.0	0	1.6	4.0	0	1.0	3.5	0
2月	1.5	3.9	0	1.6	4.7	0	1.1	3.6	0
3月	1.4	4.0	0	1.5	5.1	0	1.0	3.6	0

資料 大阪府公害監視センター「大気汚染常時測定局測定結果」

第33表 降下ばいじん量

1) 各年度間における月平均である。

年度	大阪市	豊中市	池田市	吹田市	守口市	八尾市	富田林市	松原市	東大阪市
平成6年度	2.73	1.58	2.62	2.21	2.11	2.57	1.75	2.25	1.89
7	3.19	1.81	2.60	2.37	2.02	2.73	1.77	2.44	2.05
8	3.00	1.70	2.41	2.20	1.84	2.36	1.58	2.04	1.82
9	2.52	1.53	2.43	2.13	1.77	2.05	1.42	2.11	1.91
平成10年度	2.54	1.29	1.78	1.98	1.50	2.07	1.44	2.23	1.66

資料 大阪府公害監視センター「大気汚染常時測定局測定結果」

第34表 市町村別、ばい煙・粉じん等届出施設数及び設置工場・事業場数

ア) 一つの工場等に硫酸酸化物・ばいじんに係る届出施設、有害物質に係る届出施設又は粉じんに係る届出施設がある場合は、それぞれの欄に集計している。
イ) 一般粉じんのみ ウ) 平成11年3月31日現在

Table with columns for city/town/village, air pollution prevention laws, and environmental protection ordinances. It lists the number of facilities and workplaces for various pollutants across different municipalities in Osaka Prefecture.

資料 大阪府環境農林水産部環境管理課「大阪府環境白書」

第35表 年間地盤沈下量 (代表地点)

ア) 「+」は隆起を「-」は沈下を示す。公害としての地盤沈下量は不明である。
イ) a) は昭和10年から、b) は昭和13年から、c) は昭和39年から、d) は昭和40年から、e) は昭和42年から、f) は昭和43年から、g) は昭和45年からそれぞれ平成8年までの期間における数値である。

Table showing annual ground subsidence amounts at representative locations. It compares data from Heisei 8, 9, and 10 across various areas like Osaka Bay and surrounding regions.

資料 大阪府環境農林水産部環境管理課「大阪府環境白書」

第36表 主要河川水質調査結果

1) 全て調査結果の最大値である。また、大腸菌群数は100ml中に含まれる菌数
ア) 「ND」とは定量限界以下をいい、シアンは0.1mg/l未満、PCBは0.0005mg/l未満

(平成10年度)

Table of water quality survey results for major rivers. It details measurements for various parameters like pH, biological oxygen demand, and heavy metals at different river locations.

資料 大阪府環境農林水産部環境管理課「大阪府環境白書」

第37表 公害の種類別苦情受理件数

1) 府及び市町村で新規に直接受理した件数である。また、2以上の種類にわたる苦情については、その主たる種類に計上した。

Table showing the number of complaints received by type of公害 (pollution) from Heisei 6 to Heisei 10. It includes categories like air pollution, water pollution, and noise.

資料 大阪府環境農林水産部環境管理課「大阪府環境白書」

第38表

都道府県別医療施設関係者数等

1) 各年末現在、但し、施設数は10月1日現在
 ア) 実務に従事する者である。
 イ) 「医療施設調査」によるもので、歯科診療所を含まない。また、「病院」には「伝染病院」及び「結核診療所」を含む。

都道府県別	医 師		歯 科 医 師		薬 剤 師		ア)		ア) 看護婦(士) 准看護婦(士)	イ) 施 設	
	総 数	うち 医療施設 の従事者	総 数	うち 医療施設 の従事者	総 数	うち 医療施設 の従事者	保健婦 (士)	助産婦		病 院	一 般 診 療 所
平成6年	230 519	220 853	81 055	79 091	176 871	106 419	29 008	23 048	862 013	9 731	85 588
7	9 606	87 069
8	240 908	230 297	85 518	83 403	194 300	118 854	31 581	23 615	928 896	9 490	87 909
9	9 413	89 292
平成10年	248 611	236 933	88 061	85 669	205 953	130 259	34 468	24 202	985 821	9 333	90 556
北海道	10 990	10 519	4 077	3 988	8 507	5 986	2 180	1 268	56 879	645	3 287
青森県	2 487	2 340	730	721	1 519	1 179	516	354	13 557	112	967
岩手県	2 390	2 262	962	913	1 680	1 237	614	391	13 119	111	846
宮城県	4 350	4 146	1 559	1 511	3 589	2 275	775	600	16 927	150	1 444
秋田県	2 127	2 019	602	587	1 494	1 128	530	287	10 456	85	768
山形県	2 220	2 092	595	574	1 439	983	470	287	10 254	68	860
福島県	3 534	3 395	1 243	1 219	2 804	2 050	722	450	18 288	157	1 310
茨城県	4 087	3 889	1 552	1 540	4 799	2 779	783	368	17 789	221	1 505
栃木県	3 681	3 501	1 183	1 167	2 459	1 580	532	316	14 118	118	1 250
群馬県	3 805	3 615	1 133	1 117	2 546	1 745	646	314	15 586	141	1 388
埼玉県	8 004	7 699	3 723	3 669	8 682	5 457	1 040	795	33 962	368	3 388
千葉県	8 140	7 850	3 970	3 837	8 743	5 495	1 229	791	30 482	297	3 247
東京都	31 295	29 660	14 291	13 834	31 042	16 239	2 474	2 479	76 625	687	11 469
神奈川県	13 766	13 267	5 864	5 702	13 033	9 071	1 335	1 408	43 919	365	5 336
新潟県	4 209	3 949	2 003	1 908	3 001	2 182	903	783	19 709	137	1 669
富山県	2 338	2 199	567	543	2 627	997	426	333	10 443	116	763
石川県	3 004	2 757	627	593	2 293	1 177	383	239	12 074	123	795
福井県	1 636	1 557	361	357	1 198	710	309	160	7 775	98	541
山梨県	1 613	1 538	549	547	1 134	831	469	161	6 377	58	601
長野県	4 003	3 821	1 428	1 377	3 132	2 219	1 022	530	16 490	139	1 399
岐阜県	3 405	3 268	1 357	1 314	2 942	1 982	624	450	14 638	119	1 354
静岡県	5 735	5 551	2 068	2 024	5 854	3 705	923	713	24 079	181	2 462
愛知県	12 170	11 536	4 562	4 440	9 740	6 412	1 406	1 144	46 022	378	4 311
三重県	3 268	3 126	1 034	1 017	2 215	1 578	436	220	13 495	119	1 326
滋賀県	2 333	2 212	631	617	1 800	1 065	488	260	8 720	57	814
京都府	6 925	6 604	1 553	1 521	4 517	2 456	763	598	20 451	186	2 406
大阪府	20 154	19 196	6 877	6 690	18 905	9 804	1 462	1 764	62 660	580	7 500
兵庫県	10 576	10 138	3 292	3 229	10 250	6 568	1 189	995	39 834	345	4 369
奈良県	2 607	2 521	789	773	2 251	1 401	386	265	9 322	73	969
和歌山県	2 382	2 289	677	663	1 895	1 156	329	207	9 324	94	1 061
鳥取県	1 573	1 449	351	336	877	643	248	170	6 113	44	508
島根県	1 747	1 658	361	353	820	633	414	215	8 172	63	729
岡山県	4 640	4 412	1 487	1 450	2 903	1 998	724	343	19 681	197	1 594
広島県	6 427	6 168	2 110	2 057	5 249	3 759	953	551	28 208	272	2 547
山口県	3 342	3 218	871	854	2 543	1 936	601	349	16 655	156	1 322
徳島県	2 188	2 039	747	718	2 322	1 093	313	219	9 894	132	760
香川県	2 405	2 287	577	562	1 668	1 162	398	189	10 678	113	745
愛媛県	3 294	3 162	822	807	2 102	1 506	512	271	16 834	158	1 161
高知県	2 097	2 011	453	450	1 322	997	386	137	10 454	151	580
福岡県	12 575	11 862	4 549	4 388	7 778	5 767	1 146	988	53 432	492	4 093
佐賀県	1 854	1 760	520	513	1 436	1 070	347	132	10 422	118	631
長崎県	3 638	3 464	1 122	1 087	2 146	1 631	517	267	17 678	175	1 395
熊本県	4 471	4 281	1 050	1 024	2 352	1 648	634	334	23 264	230	1 426
大分県	2 694	2 560	695	667	1 489	1 186	471	247	13 372	161	900
宮崎県	2 343	2 249	635	625	1 247	944	392	198	14 005	163	838
鹿児島県	3 791	3 642	1 179	1 133	2 130	1 693	629	394	22 604	291	1 290
沖縄県	2 298	2 195	673	653	1 479	1 146	419	268	10 981	89	632

資料 厚生省大臣官房統計情報部「医師・歯科医師・薬剤師調査」「厚生省報告例」「医療施設調査病院報告」

第 23 章 司法及び警察

司法及び警察