

第23章 衛生

医療施設・病床の概況

平成10年度の医療施設総数は1万3005施設で、前年に比べ175施設の増加である。これを種類別にみると、病院総数は580施設で、そのうち一般病院が539施設(構成比93.0%)で大半を占め、以下精神病院40施設、結核療養所1施設の順となっている。なお、人口10万対の病院総数は6.6、一般病院で6.1、1施設当たりの人口は、病院総数で1万5235人、一般病院で1万6394人である。また、一般診療所数は7500施設で、前年に比べ99施設の増加、人口10万対の一般診療所数は84.9で、1診療所当たりの人口は1178人である。歯科診療所数は4925施設で、前年に比べ81施設の増加、人口10万対の歯科診療所数は55.7で、1診療所当たりの人口は1824人である。

全施設の病床数は12万3879床で、前年に比べ1422床の減少である。人口10万対の病床数は1401.9床で、全病床数のうちの94.8%が病院、5.2%が一般診療所の病床(6419床)である。また、病院病床の種類別では、一般病床が9万3360床で最も多く、以下、精神病床が2万903床、結核病床が3040床の順となっている。

死亡の概況

平成11年中の本府の死亡数は6万1724人で、8分31秒に1人亡くなったことになる。人口千対の死亡率は7.0で全国の7.8と比較すると低い方である。

主要死因別の順位を見ると、第1位は悪性新生物2万453人(構

成比33.1%)、以下、心疾患8989人(同14.6%)、脳血管疾患6845人(同11.1%)、肺炎6061人(同9.8%)、自殺2358人(同3.8%)の順となっている。

伝染病患者の概況

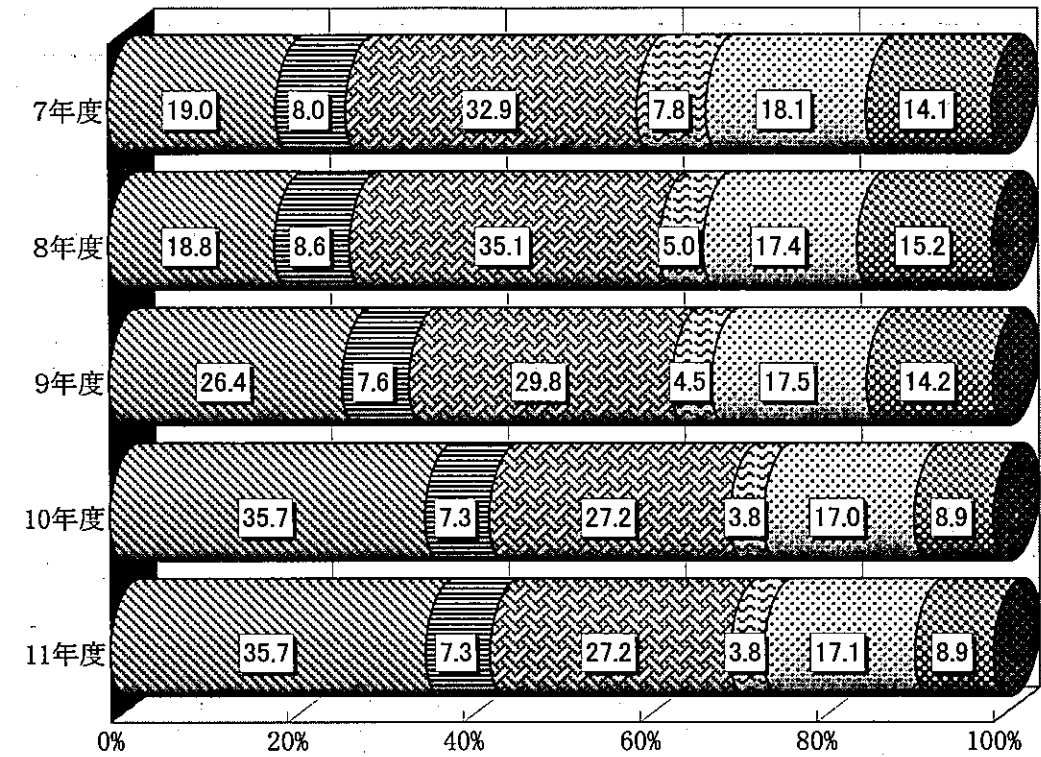
平成11年中の伝染病統計による府の伝染病届出総数は541人で、その内訳を見ると、法定伝染病125人、指定伝染病259人、届出伝染病18人、性病139人となっている。

公害の現状

府内の環境問題については、依然として都市・生活型公害や増大する廃棄物の克服が課題であり、また、二酸化炭素の大量排出に伴う地球温暖化現象に代表されるように、ダイオキシン類等有害化学物質問題等、多様化・複雑化した諸問題への対応が求められている。一方、緑豊かな生活環境の実現や個性を生かした都市景観の創造、さらには文化や伝統も視野にいた、より質の高い環境を保持し創造していかなければならない状況にある。

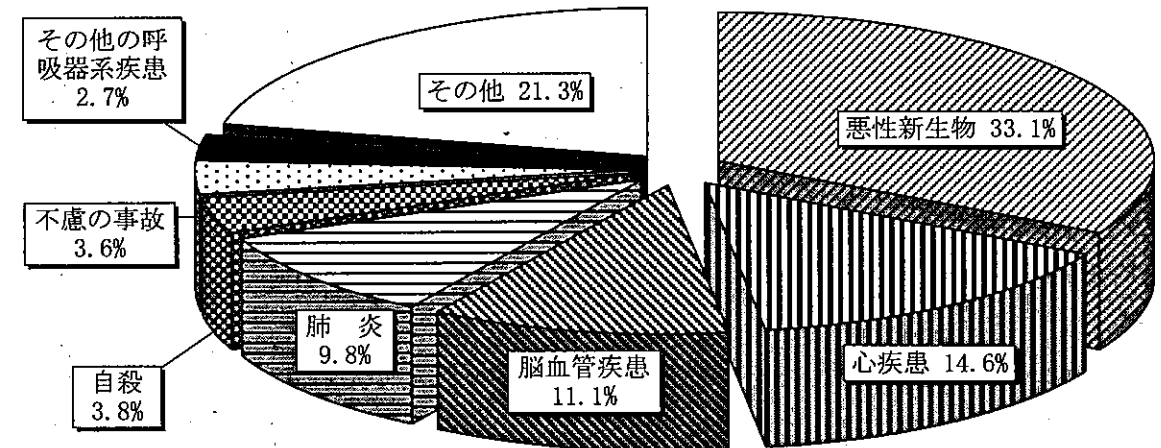
なお、平成11年度の本府及び市町村が新規に直接受理した公害苦情件数は5083件で、前年度に比べ4件(0.1%)の増加となった。このうち大気汚染に関するものが1815件(構成比35.7%)で最も多く、以下、騒音1383件(同27.2%)、悪臭869件(同17.1%)の順となっている。

公害の苦情件数割合の推移



■大気汚染 ■水質汚濁 ■騒音 ■振動 ■悪臭 ■その他

主要死因別死亡割合(平成11年)



第1表 市町村別病院数、診療所数及び病床数

Table with columns for city/town/village, hospital types (精神病院, 結核療養所, 一般病院), and medical facilities (一般診療所, 歯科診療所). Includes sub-headers for '施設数' and '病床数'.

資料 大阪府健康福祉部健康福祉総務課「大阪府衛生年報」、厚生労働省大臣官房統計情報部「医療施設調査」

第2表 一般病院の診療科目延数

Table showing the number of visits by medical specialty in general hospitals from Heisei 6 to 10. Columns include specialty names and visit counts.

資料 大阪府健康福祉部健康福祉総務課「大阪府衛生年報」、厚生労働省大臣官房統計情報部「医療施設調査」

第3表 医師・歯科医師・歯科衛生士・歯科技工士・獣医師数

1) 医師、歯科医師、獣医師は、医師法、歯科医師法、獣医師法による届出数で従業地による。 2) 歯科衛生士、歯科技工士「厚生労働省報告例」によるもので従業地による。

Table showing the number of medical professionals by year and specialty. Includes categories like 医師, 歯科医師, 歯科衛生士, etc.

資料 大阪府健康福祉部健康福祉総務課「大阪府衛生年報」、同環境農林水産部環境農林水産総務課、厚生労働省大臣官房統計情報部「医師・歯科医師・薬剤師調査」

第4表 薬剤師・保健婦・助産婦・看護婦・看護師数等

1) 薬剤師は、薬剤師法による届出数で従業地により、その他は、「厚生労働省報告例」によるもので従業地による。

Table showing the number of pharmacists, health workers, midwives, nurses, etc. by year and category.

資料 大阪府健康福祉部健康福祉総務課「大阪府衛生年報」、厚生労働省大臣官房統計情報部「医師・歯科医師・薬剤師調査」

第5表 その他の医療・衛生関係従事者数

Table with 10 columns: 年次, ア) 診療X線技師, ア) 診療放射線技師, ア) 臨床・衛生検査技師, イ) 栄養士, ウ) 調理師, エ) あん摩マッサージ指圧師, エ) はり師, エ) きゅう師, エ) 柔道整復師. Rows for years 平成6, 7, 8, 9, and 平成10年.

資料 大阪府健康福祉部健康福祉総務課「大阪府衛生年報」、厚生労働省大臣官房統計情報部「病院報告」

第6表 種類、開設者別病院数、病床数等

Table with 13 columns: 種類・開設者, 平成8年 (病院数, 病床数, 人口10万対, 1病院当たり), 平成9年 (病院数, 病床数, 人口10万対, 1病院当たり), 平成10年 (病院数, 病床数, 人口10万対, 1病院当たり). Rows for 総数 and various hospital types (精神病院, 伝染病院, etc.) and settings (国, 都道府県, etc.).

資料 厚生労働省大臣官房統計情報部「医療施設動態調査」

第7表 大阪府救急医療情報センター情報提供件数

Table with 3 main sections: (1) 診療科目情報提供件数, (2) 時間帯別情報提供件数, (3) 情報出力用端末機利用件数. Each section has columns for year and item type.

資料 大阪府救急医療情報センター

第8表 人工妊娠中絶件数

Table with 11 columns: 年次, 総数, 20歳未満, 20~24歳, 25~29歳, 30~34歳, 35~39歳, 40~44歳, 45~49歳, 50歳以上, 年齢不詳. Rows for years 平成7, 8, 9, 10 and 平成11年, and pregnancy weeks.

資料 大阪府健康福祉部健康福祉総務課「大阪府衛生年報」、厚生労働省大臣官房統計情報部「母体保護統計報告」

第9表 と畜場・乳処理業数、と畜・乳牛検査頭数及び狂犬病予防状況

Table with 11 columns: 年次, ア) と畜場数, ア) と畜検査頭数 (総数, うち牛, うちとく, うち馬, うち豚), 乳処理業数, 乳牛結核検査実頭数, ア) 狂犬病予防状況 (登録犬頭数, 予防注射実施数, ウ) 徘徊犬抑留数). Rows for years 平成7, 8, 9, 10 and 平成11年.

資料 大阪府健康福祉部健康福祉総務課「大阪府衛生年報」、厚生労働省大臣官房統計情報部「厚生労働省報告例」、大阪府環境農林水産部環境農林水産総務課、堺市長公室企画部、大阪府計画調整局企画調整部統計調査課

第10表 保健所別食品衛生関係営業施設数

Table with columns for year (年次), total count (総数), and various food-related business types (飲食店営業, 喫茶店営業, etc.). Includes a note '(各年末現在)'.

資料 大阪府健康福祉部健康福祉総務課「大阪府衛生年報」、厚生労働省大臣官房統計情報部「厚生労働省報告例」、堺市市長公室企画部、東大阪市企画部統計課、大阪市計画調整局企画調整部統計調査課

第11表 環境衛生関係営業施設数及び従事者数

1) 平成9年は年度末現在である。 2) 宿泊施設総数には、下宿営業を含む。(各年末現在)

Table with columns for year (年次), accommodation facilities (宿泊施設), and other environmental health facilities (理容, 美容, クリーニング). Includes a note '(各年末現在)'.

資料 大阪府健康福祉部健康福祉総務課「大阪府衛生年報」、厚生労働省大臣官房統計情報部「厚生労働省報告例」

第12表 環境衛生関係営業施設数

1) 平成8年以前は各年末現在、それ以降は年度末現在である。 ア) 「大阪府再生資源営業取締条例」に基づく許可施設数である。(各年度末現在)

Table with columns for year (年次) and various environmental health facilities (火葬場, 墓地, 納骨堂, etc.).

資料 大阪府健康福祉部健康福祉総務課「大阪府衛生年報」、厚生労働省大臣官房統計情報部「厚生労働省報告例」

第13表 薬事関係業者数

1) 医薬品販売業のうち「一般」とはすべての医薬品について販売できる薬剤師の管理している業者である。 2) 平成7、8年は年末現在である。 ア) 薬事法で定められた指定医薬品を除く医薬品の取扱いをする業者である。 イ) 置き薬業者 ウ) 薬事法で定められた特定の品目のみを取扱う業者である。(各年度末現在)

Table with columns for year (年次), pharmacy (薬局), and various pharmaceutical business types (医薬品販売業, 製造業, 輸入販売業, etc.).

資料 大阪府健康福祉部健康福祉総務課「大阪府衛生年報」、厚生労働省大臣官房統計情報部「厚生労働省報告例」

第14表 毒物・劇物、覚せい剤、麻薬及び向精神薬取扱業態数

1) 平成7、8年は年末現在である。(各年度末現在)

Table with columns for year (年次) and various types of controlled substance handling businesses (毒物・劇物, 覚せい剤, 麻薬, etc.).

資料 大阪府健康福祉部健康福祉総務課「大阪府衛生年報」

第15表 結核予防法による健康診断状況

1) 結核予防法による定期、定期外健康診断による。ただし、平成10年以前は大阪市・堺市・東大阪市を除く。

Table with columns for year (年次) and tuberculosis prevention statistics (受診者数, ツベルクリン反応検査実施者数, etc.).

資料 大阪府健康福祉部健康福祉総務課「大阪府衛生年報」、堺市市長公室企画部、東大阪市企画部統計課、大阪市計画調整局企画調整部統計調査課

第16表 公衆衛生関係衛生検査件数

1) 「下水関係検査」は平成9年度より廃止。 2) 「公害関係検査」と「一般環境」は平成9年度より一本化された。

Table with columns for year (年度) and various public health inspection types (細菌検査, ウイルス検査, 結核, etc.).

資料 厚生労働省大臣官房統計情報部「厚生労働省報告例」

第18表

死因別死亡数

死 因	平成10年			平成11年		
	総数	男	女	総数	男	女
総数	59 647	33 285	26 362	61 724	34 206	27 518
腸管感染症	65	24	41	78	40	38
結核症	331	254	77	346	270	76
敗血性肝臓炎	418	192	226	439	211	228
ウイルス性肝炎	401	241	160	413	250	163
H I V 感染症	1	1	-	-	-	-
その他の感染症	253	147	106	312	195	117
悪性新生物	19 852	12 217	7 635	20 453	12 518	7 935
その他の新生物	504	286	218	512	291	221
貧血	110	41	69	105	42	63
その他の血液及び造血器の疾患	202	89	113	165	74	91
糖尿病	819	442	377	745	400	345
その他の内分泌栄養及び代謝疾患	283	123	160	334	146	188
血管性及び不明の痴呆	84	25	59	117	33	84
その他精神及び行動の障害	53	39	14	58	44	14
髄膜炎	37	21	16	23	12	11
脊椎性筋萎縮症	93	59	34	85	57	28
パーキンソン病	149	72	77	159	62	97
アルツハイマー病	32	10	22	31	9	22
その他の神経系の疾患	268	160	108	281	168	113
眼及び付属器の疾患	-	-	-	1	-	1
耳及び乳様突起の疾患	3	2	1	2	-	2
高血圧性疾患	568	238	330	626	274	352
心疾患(高血圧性除く)	8 850	4 345	4 505	8 989	4 397	4 592
脳血管疾患	6 701	3 188	3 513	6 845	3 249	3 596
大動脈瘤及び解離	430	248	182	469	288	181
その他の循環器系の疾患	275	117	158	240	121	119
インフルエンザ	46	24	22	59	29	30
肺炎	5 502	2 908	2 594	6 061	3 125	2 936
急性気管支炎	63	28	35	76	29	47
慢性閉塞性肺疾患	807	529	278	845	554	291
喘息	334	171	163	357	174	183
その他の呼吸器系の疾患	1 551	877	674	1 636	902	734
胃潰瘍及び十二指腸潰瘍	280	164	116	278	157	121
ヘルニア及び腸閉塞	268	118	150	302	127	175
肝臓疾患	1 445	1 035	410	1 485	1 057	428
その他の消化器系の疾患	861	445	416	908	426	482
皮膚及び皮下組織の疾患	53	18	35	40	13	27
筋骨格系・結合組織の疾患	245	86	159	245	90	155
糸球体疾患	187	72	115	190	66	124
腎不全	1 184	527	657	1 133	502	631
その他の尿路性器系の疾患	110	38	72	138	56	82
妊娠、分娩及び産後	6	-	6	9	-	9
妊娠期間に関連する障害	5	2	3	4	1	3
出産外傷	3	1	2	1	-	1
特異的な呼吸器障害	45	24	21	34	21	13
周産期に特異的な感染症	12	4	8	6	3	3
出血性障害及び血液障害	19	12	7	18	10	8
その他の周産期に発生した病態	11	8	3	9	5	4
神経系の先天奇形	8	5	3	5	1	4
循環器系の先天奇形	104	55	49	86	46	40
消化器系の先天奇形	4	2	2	10	8	2
その他の先天奇形	48	25	23	50	25	25
他に分類されない先天奇形及び染色体異常	15	4	11	17	4	13
老年	697	188	509	744	191	553
乳幼児突然死症候群	20	15	5	23	13	10
その他の症状、徴候・異常臨床所見	176	90	86	226	117	109
不慮の事故	2 106	1 342	764	2 195	1 353	842
自殺	2 311	1 657	654	2 358	1 721	637
他殺	89	54	35	76	46	30
その他の外因	250	176	74	272	183	89

資料 大阪府健康福祉部健康福祉総務課「大阪府衛生年報」、厚生労働省大臣官房統計情報部「人口動態統計」

第19表

法定・指定伝染病届出患者数及び死亡数

年次	総数		法定伝染病														指定伝染病							
			コレラ		赤痢		腸チフス		パラチフス		しょうじょう紅熱		ジフテリア		流行性脳脊髄膜炎		日本脳炎		急性灰白髄炎		腸管出血性大腸菌感染症			
	患者数	死亡数	患者数	死亡数	患者数	死亡数	患者数	死亡数	患者数	死亡数	患者数	死亡数	患者数	死亡数	患者数	死亡数	患者数	死亡数	患者数	死亡数	患者数	死亡数		
平成7年	125	-	18	-	98	-	6	-	3	-	-	-	-	-	-	-	-	-	-	-	-	-	-	
8	315	1	3	-	129	-	5	-	1	-	-	-	-	-	-	1	-	-	-	-	-	176	1	
9	376	1	6	-	134	-	6	-	2	-	-	-	-	-	-	-	-	-	-	-	-	228	1	
10	548	-	6	-	287	-	7	-	2	-	-	-	-	-	-	-	-	-	-	-	-	246	-	
平成11年	384	1	7	-	106	1	10	-	2	-	-	-	-	-	-	-	-	-	-	-	-	-	259	-

資料 大阪府健康福祉部健康福祉総務課「大阪府衛生年報」、厚生労働省大臣官房統計情報部「伝染病統計」「人口動態統計」

第20表

届出伝染病の患者数及び死亡数

年次	総数		届出伝染病																
			インフルエンザ		伝染性下痢症		百日せき		ましん		破傷風		マラリア		つづが虫病		フィラリア病		
患者数	死亡数	患者数	死亡数	患者数	死亡数	患者数	死亡数	患者数	死亡数	患者数	死亡数	患者数	死亡数	患者数	死亡数	患者数	死亡数		
平成7年	4 878	-	56	4 857	54	-	-	7	1	4	-	1	1	8	-	1	-	-	-
8	273	4	259	3	9	-	3	1	1	-	-	-	-	-	-	1	-	-	-
9	456	28	441	28	2	-	2	-	-	4	-	7	-	-	-	-	-	-	-
10	113	55	104	46	-	-	-	-	-	9	1	7	-	-	-	-	-	1	-
平成11年	18	59	4	59	-	-	-	-	-	3	-	10	-	1	-	-	-	-	-

資料 大阪府健康福祉部健康福祉総務課「大阪府衛生年報」、厚生労働省大臣官房統計情報部「伝染病統計」「人口動態統計」

第21表

性病・結核・食中毒患者届出数及び死亡数

年次	性病					結核		食中毒	
	患者総数	梅毒	りん病	軟性下かん	そけんリンパ肉芽しゅ症	患者数	死亡数	患者数	死亡数
平成7年	119	36	83	-	-	5 521	285	1 209	-
8	118	28	90	-	-	5 751	309	8 475	4
9	153	39	114	-	-	6 029	283	2 554	-
10	177	36	141	-	-	5 873	331	3 937	102
平成11年	139	134	5	-	-	6 113	346	2 345	-

資料 大阪府健康福祉部健康福祉総務課「大阪府衛生年報」、厚生労働省大臣官房統計情報部「伝染病統計」「人口動態統計」「結核登録者に関する定期報告」「食中毒統計」

第22表

献血及び輸血用血液供給状況

年次	献 血						供給単位数
	総 数	16~19歳	20~29歳	30~39歳	40~49歳	ア) 50~64歳	
平成7年度	462 671	49 001	163 587	100 122	82 973	66 988	1 559 284
8	453 815	44 936	162 673	99 049	81 237	65 920	1 594 861
9	466 609	43 400	163 538	104 647	81 634	73 390	1 458 991
10	479 667	42 694	164 219	112 369	80 584	79 801	1 517 185
平成11年度	466 018	40 424	148 010	113 824	77 596	86 164	1 530 635

資料 大阪府健康福祉部健康福祉総務課

第23表 栄養摂取量

Table with 14 columns: 種別, 単位, 平成5年, 平成6年, 平成7年, 平成8年, 平成9年, 平成10年. Rows include エネルギー, たんぱく質, 脂質, カルシウム, 鉄, ビタミンA, ビタミンB1, ビタミンB2, ビタミンC.

資料 大阪府健康福祉部健康福祉総務課「大阪府衛生年報」

第24表 児童、生徒及び幼児の疾病・異常被患率等

1)平成12年度「学校保健統計調査」による。
2)調査実施校(全国9,165校、うち大阪府195校)の全学級のうちから各学年毎に抽出された学級の全員(全国7.2%、大阪府2.6%)を対象として調査した結果である。

Table with 10 columns: 区分, 幼稚園, 小学校, 中学校, 高等学校. Rows include 眼, 耳・鼻及び咽喉頭, 歯, 結核, ツベルクリン反応.

資料 文部化学省大臣官房調査統計企画課「学校保健統計調査速報」

第25表 市町村別ごみ及びし尿の収集・処理量

1)本表は各年度中に取扱った合計である。

(各年度末現在)

Table with 14 columns: 市町村, ごみの収集, ごみの処理, し尿の収集, し尿の処理, 水洗化人口, 非水洗化人口. Rows include 平成6年, 平成7年, 平成8年, 平成9年, 平成10年, 大阪市, 三島市, etc.

資料 大阪府環境農林水産部環境整備室

第26表 光化学スモッグ予報・注意報発令状況及び被害状況

月	平成7年度			平成8年度			平成9年度			平成10年度			平成11年度		
	予報	注意報	被害の訴え	予報	注意報	被害の訴え	予報	注意報	被害の訴え	予報	注意報	被害の訴え	予報	注意報	被害の訴え
総数	9	8	745	15	10	--	7	3	--	29	25	22	13	11	3161
4月	--	--	--	--	--	--	--	--	--	--	--	--	--	--	--
5月	--	--	--	--	--	--	--	--	--	5	3	--	2	1	--
6月	1	1	--	2	1	--	2	--	--	4	4	22	11	1	--
7月	4	4	745	2	1	--	1	1	--	7	7	--	3	3	3161
8月	4	3	--	9	7	--	2	1	--	5	5	--	1	1	--
9月	--	--	--	2	1	--	2	1	--	8	6	--	5	4	--
10月	--	--	--	--	--	--	--	--	--	--	--	--	1	1	--
11月	--	--	--	--	--	--	--	--	--	--	--	--	--	--	--
12月	--	--	--	--	--	--	--	--	--	--	--	--	--	--	--
1月	--	--	--	--	--	--	--	--	--	--	--	--	--	--	--
2月	--	--	--	--	--	--	--	--	--	--	--	--	--	--	--
3月	--	--	--	--	--	--	--	--	--	--	--	--	--	--	--
年間発令時間	時分 32:50 23:00 -- -- 44:20 22:10 -- -- 20:50 8:20 -- -- 118:30 84:00 -- -- 51:20 31:00 -- --														

資料 大阪府環境農林水産部環境指導室「大阪府における光化学スモッグ発生の現況とその対策」

第27表 地域別原油・重油使用量

地域	平成6年度		平成7年度		平成8年度		平成9年度		平成10年度	
	千kl	%	千kl	%	千kl	%	千kl	%	千kl	%
総数	2824	100.0	2158	100.0	1878	100.0	1043	100.0	1086	100.0
大阪市地域	388	13.7	341	15.8	272	14.5	121	11.6	105	9.7
北大阪地域	103	3.6	103	4.8	106	5.7	95	9.1	90	8.3
東部大阪地域	115	4.1	112	5.2	96	5.1	96	9.2	88	8.1
南大阪地域	2219	78.6	1603	74.3	1403	74.7	731	70.1	804	74.0
泉北地区	2186	77.4	1569	72.7	1370	72.9	701	67.2	775	71.4
泉南地区										
南河内地区	33	1.2	34	1.6	33	1.8	30	2.9	29	2.7

資料 大阪府環境農林水産部環境管理課「大阪府環境白書」

第28表 地域別二酸化硫黄排出量

地域	平成6年		平成7年		平成8年		平成9年		平成10年	
	千t	%	千t	%	千t	%	千t	%	千t	%
総数	6.1	100.0	5.7	100.0	4.9	100.0	3.9	100.0	3.7	100.0
大阪市地域	1.3	21.3	1.3	22.8	1.2	24.5	1.0	25.6	1.0	26.9
北大阪地域	0.5	8.2	0.5	8.8	0.5	10.2	0.4	10.3	0.4	10.9
東部大阪地域	0.7	11.5	1.1	19.3	0.9	18.4	0.8	20.5	0.8	22.5
南大阪地域	3.6	59.0	2.8	49.1	2.3	46.9	1.7	43.6	1.5	39.8
泉北地区	3.4	55.7	2.6	45.6	0.1	2.0	0.2	5.1	1.3	35.2
泉南地区										
南河内地区	0.2	3.3	0.2	3.5	2.2	44.9	1.5	38.5	0.2	4.6

資料 大阪府環境農林水産部環境管理課「大阪府環境白書」

第29表 二酸化窒素等大気汚染物質濃度測定結果

1) 大阪府公害監視センターにおいて測定したものである。ア) 1時間値の最高値である。

年月	二酸化窒素		二酸化硫黄		一酸化炭素		一酸化窒素	
	月平均	ア)月最高	月平均	ア)月最高	月平均	ア)月最高	月平均	ア)月最高
平成11年4月	ppm							
4	0.033	0.092	0.005	0.024	0.6	3.8	0.014	0.214
5	0.031	0.082	0.007	0.018	0.6	1.8	0.010	0.085
6	0.031	0.067	0.005	0.018	0.6	1.6	0.010	0.055
7	0.023	0.063	0.004	0.018	0.5	1.8	0.013	0.125
8	0.018	0.050	0.003	0.014	0.5	1.2	0.010	0.065
9	0.025	0.086	0.004	0.018	0.6	1.8	0.014	0.089
10	0.031	0.075	0.005	0.017	0.7	2.7	0.016	0.114
11	0.036	0.079	0.004	0.015	0.9	3.8	0.036	0.253
12	0.036	0.088	0.005	0.018	0.9	3.4	0.043	0.384
平成12年1月	0.033	0.079	0.004	0.012	0.8	3.2	0.031	0.256
2	0.034	0.086	0.004	0.016	0.7	2.7	0.023	0.177
3	0.039	0.093	0.005	0.025	0.8	3.0	0.026	0.197

資料 大阪府公害監視センター「大気汚染常時測定局測定結果」

第30表 自動車排出ガス測定局における一酸化炭素濃度測定結果

ア) 日平均値が10ppmを越えた日数である。

年月	梅田新道 (北区西天満2-36)			北粉浜小学校 (住之江区粉浜1-5-48)			出来島小学校 (西淀川区出来島2-2-24)		
	月平均	1時間値の最高値	ア)環境基準を越えた日数	月平均	1時間値の最高値	ア)環境基準を越えた日数	月平均	1時間値の最高値	ア)環境基準を越えた日数
平成11年4月	ppm								
4	1.2	4.2	0	1.3	4.5	0	0.8	2.5	0
5	1.2	2.4	0	1.3	5.0	0	0.8	2.0	0
6	1.2	3.4	0	1.4	4.3	0	0.9	2.4	0
7	1.2	2.9	0	1.1	3.3	0	0.9	2.7	0
8	1.1	3.6	0	1.0	3.2	0	0.8	2.5	0
9	1.2	4.7	0	1.2	4.1	0	1.0	2.8	0
10	1.2	4.3	0	1.3	4.4	0	1.0	2.9	0
11	1.5	4.7	0	1.5	4.2	0	1.2	3.5	0
12	1.5	4.6	0	1.8	4.5	0	1.2	3.6	0
平成12年1月	1.3	3.4	0	1.6	4.5	0	1.1	3.3	0
2	1.3	3.6	0	1.6	4.7	0	1.1	4.2	0
3	1.3	4.1	0	1.6	5.0	0	1.1	2.8	0

資料 大阪府公害監視センター「大気汚染常時測定局測定結果」

第31表 降下ばいじん量

1) 各年度間における月平均である。

年度	大阪市	豊中市	池田市	吹田市	守口市	八尾市	富田林市	松原市	東大阪市
平成7年度	t/月/km ²								
7	3.19	1.81	2.60	2.37	2.02	2.73	1.77	2.44	2.05
8	3.00	1.70	2.41	2.20	1.84	2.36	1.58	2.04	1.82
9	2.52	1.53	2.43	2.13	1.77	2.05	1.42	2.11	1.91
10	2.54	1.29	1.78	1.98	1.50	2.07	1.44	2.23	1.66
平成11年度	2.51	1.42	2.03	1.75	1.70	1.94	1.38	2.63	1.79

資料 大阪府公害監視センター「大気汚染常時測定局測定結果」

第32表 市町村別ばい煙・粉じん等届出施設数及び設置工場・事業場数

ア) 一つの工場等に硫黄酸化物・ばいじんに係る届出施設、有害物質に係る届出施設又は粉じんに係る届出施設がある場合は、それぞれの欄に集計している。イ) 一般粉じんのみである。ウ) 平成11年3月31日現在

Table with columns for city/town/village, facility types (ばい煙, 粉じん), and environmental standards (大気汚染防止法, 府環境防止条例). Rows list various municipalities like 和泉市, 箕面市, etc., with counts for each category.

資料 大阪府環境農林水産部環境管理課「大阪府環境白書」

第33表 年間地盤沈下量(代表地点)

ア) 「+」は隆起を「-」は沈下を示す。公害としての地盤沈下量は不明である。イ) a) は昭和10年度から、b) は昭和13年度から、c) は昭和34年度から、d) は昭和39年度から、e) は昭和40年度から、f) は昭和42年度から、g) は昭和43年度から、h) は昭和45年度からの数値である。i) 欠測

Table showing annual ground subsidence (cm) for various locations. Columns include location, year (Heisei 9, 10, 11), and cumulative subsidence. Locations include 大阪市東淀川区上新庄, 大東市浜町, etc.

資料 大阪府環境農林水産部環境管理課「大阪府環境白書」

第34表

主要河川水質調査結果

1) 全て調査結果の最大値である。ア) 「ND」とは定量限界以下をいい、シアンは0.1mg/l未満、PCBは0.0005mg/l未満である。(平成11年度)

Table of water quality survey results for major rivers. Columns include measurement location, environmental items (pH, BOD, etc.), and health items (Lead, Cadmium, etc.). Rivers listed include 淀川, 安威川, 神崎川, etc.

資料 大阪府環境農林水産部環境管理課「大阪府環境白書」

第35表

公害種類別苦情受理件数

1) 府及び市町村で新規に直接受理した件数である。また、2以上の種類にわたる苦情については、その主たる種類に計上した。

Table showing the number of complaints received by category (Air Pollution, Water Pollution, etc.) from Heisei 7 to Heisei 11. Columns include category, year, and number of complaints.

資料 大阪府環境農林水産部環境管理課「大阪府環境白書」

第36表

都道府県別医療施設関係者数等

1) 各年末現在である。但し、施設数は10月1日現在である。
 ア) 実務に従事する者である。
 イ) 「医療施設調査」によるもので、歯科診療所を含まない。また、「病院」には「伝染病院」及び「結核診療所」を含む。

都道府県別	医師		歯科医師		薬剤師		ア) 保健婦(士)	ア) 助産婦	ア) 看護婦(士) 准看護婦(士)	イ) 施設	
	総数	うち医療施設の従事者	総数	うち医療施設の従事者	総数	うち医療施設の従事者				病院	一般診療所
平成6年	230 519	220 853	81 055	79 091	176 871	106 419	29 008	23 048	862 013	9 731	85 588
7	9 606	87 069
8	240 908	230 297	85 518	83 403	194 300	118 854	31 581	23 615	928 896	9 490	87 909
9	9 413	89 292
平成10年	248 611	236 933	88 061	85 669	205 953	130 259	34 468	24 202	985 821	9 333	90 556
北海道	10 990	10 519	4 077	3 988	8 507	5 986	2 180	1 268	56 879	645	3 287
青森県	2 487	2 340	730	721	1 519	1 179	516	354	13 557	112	967
岩手県	2 390	2 262	962	913	1 680	1 237	614	391	13 119	111	846
宮城県	4 350	4 146	1 559	1 511	3 589	2 275	775	600	16 927	150	1 444
秋田県	2 127	2 019	602	587	1 494	1 128	530	287	10 456	85	768
山形県	2 220	2 092	595	574	1 439	983	470	287	10 254	68	860
福島県	3 534	3 395	1 243	1 219	2 804	2 050	722	450	18 288	157	1 310
茨城県	4 087	3 889	1 552	1 540	4 799	2 779	783	368	17 789	221	1 505
栃木県	3 681	3 501	1 183	1 167	2 459	1 580	532	316	14 118	118	1 250
群馬県	3 805	3 615	1 133	1 117	2 546	1 745	646	314	15 586	141	1 388
埼玉県	8 004	7 699	3 723	3 669	8 682	5 457	1 040	795	33 962	368	3 388
千葉県	8 140	7 850	3 970	3 837	8 743	5 495	1 229	791	30 482	297	3 247
東京都	31 295	29 660	14 291	13 834	31 042	16 239	2 474	2 479	76 625	687	11 469
神奈川県	13 766	13 267	5 864	5 702	13 033	9 071	1 335	1 408	43 919	365	5 336
新潟県	4 209	3 949	2 003	1 908	3 001	2 182	903	783	19 709	137	1 669
富山県	2 338	2 199	567	543	2 627	997	426	333	10 443	116	763
石川県	3 004	2 757	627	593	2 293	1 177	383	239	12 074	123	795
福井県	1 636	1 557	361	357	1 198	710	309	160	7 775	98	541
山梨県	1 613	1 538	549	547	1 134	831	469	161	6 377	58	601
長野県	4 003	3 821	1 428	1 377	3 132	2 219	1 022	530	16 490	139	1 399
岐阜県	3 405	3 268	1 357	1 314	2 942	1 982	624	450	14 638	119	1 354
静岡県	5 735	5 551	2 068	2 024	5 854	3 705	923	713	24 079	181	2 462
愛知県	12 170	11 536	4 562	4 440	9 740	6 412	1 406	1 144	46 022	378	4 311
三重県	3 268	3 126	1 034	1 017	2 215	1 578	436	220	13 495	119	1 326
滋賀県	2 333	2 212	631	617	1 800	1 065	488	260	8 720	57	814
京都府	6 925	6 604	1 553	1 521	4 517	2 456	763	598	20 451	186	2 406
大阪府	20 154	19 196	6 877	6 690	18 905	9 804	1 462	1 764	62 660	580	7 500
兵庫県	10 576	10 138	3 292	3 229	10 250	6 568	1 189	995	39 834	345	4 369
奈良県	2 607	2 521	789	773	2 251	1 401	386	265	9 322	73	969
和歌山県	2 382	2 289	677	663	1 895	1 156	329	207	9 324	94	1 061
鳥取県	1 573	1 449	351	336	877	643	248	170	6 113	44	508
島根県	1 747	1 658	361	353	820	633	414	215	8 172	63	729
岡山県	4 640	4 412	1 487	1 450	2 903	1 998	724	343	19 681	197	1 594
広島県	6 427	6 168	2 110	2 057	5 249	3 759	953	551	28 208	272	2 547
山口県	3 342	3 218	871	854	2 543	1 936	601	349	16 655	156	1 322
徳島県	2 188	2 039	747	718	2 322	1 093	313	219	9 894	132	760
香川県	2 405	2 287	577	562	1 668	1 162	398	189	10 678	113	745
愛媛県	3 294	3 162	822	807	2 102	1 506	512	271	16 834	158	1 161
高知県	2 097	2 011	453	450	1 322	997	386	137	10 454	151	580
福岡県	12 575	11 862	4 549	4 388	7 778	5 767	1 146	988	53 432	492	4 093
佐賀県	1 854	1 760	520	513	1 436	1 070	347	132	10 422	118	631
長崎県	3 638	3 464	1 122	1 087	2 146	1 631	517	267	17 678	175	1 395
熊本県	4 471	4 281	1 050	1 024	2 352	1 648	634	334	23 264	230	1 426
大分県	2 694	2 560	695	667	1 489	1 186	471	247	13 372	161	900
宮崎県	2 343	2 249	635	625	1 247	944	392	198	14 005	163	838
鹿児島県	3 791	3 642	1 179	1 133	2 130	1 693	629	394	22 604	291	1 290
沖縄県	2 298	2 195	673	653	1 479	1 146	419	268	10 981	89	632

第24章 司法及び警察

資料 厚生労働省大臣官房統計情報部「医師・歯科医師・薬剤師調査」「厚生労働省報告例」「医療施設調査病院報告」