

第20表 都道府県別、業態別の商店数、従業者数及び年間販売額

1) 商店数、従業者数は、昭和60年については5月1日現在、昭和63年は6月1日現在、平成3、6年は7月1日現在、昭和61、平成元年、4年は10月1日現在の調査による。各調査日前1年間の数値である。
 2) 昭和61、平成元、4年の飲食店には料亭、バー、酒場等は含まない。
 3) 昭和60、63、平成3、6年は、卸売業・小売業調査、昭和61、平成元、4年は飲食店調査が実施された。
 4) 平成3年の数値は、平成5年10月の日本標準産業分類の改訂により、平成6年調査と対応可能となるように再集計した数値。

都道府県	卸売業・小売業		卸 売 業			小 売 業			飲 食 店		
	商店数	従業者数	商店数	従業者数	年間販売額	商店数	従業者数	年間販売額	商店数	従業者数	年間販売額
昭和60年	2 041 660	413 016	3 998 437	427 750 891	1 628 644	6 328 614	101 718 812	—	—	—	—
61	—	—	—	—	—	—	—	—	—	—	—
63	2 056 173	436 421	4 331 727	446 483 972	1 619 752	6 851 335	114 839 927	510 101	2 054 515	9 720 254	—
平成元	—	—	—	—	—	—	—	—	—	—	—
ア) 3	2 067 206	461 623	4 709 009	571 511 869	1 605 583	7 000 226	142 291 133	491 359	2 282 039	11 156 258	—
4	—	—	—	—	—	—	—	—	—	—	—
平成6年	1 929 250	429 302	4 581 372	514 316 863	1 499 948	7 384 177	143 325 065	—	—	—	—
北海道	77 174	17 656	182 574	16 257 233	59 518	357 811	7 164 808	19 285	86 172	432 412	—
青森県	24 644	3 961	37 962	2 544 844	20 683	91 944	1 612 334	4 931	17 151	79 461	—
岩手県	23 622	4 089	36 666	2 798 460	19 533	85 398	1 457 463	4 131	15 811	78 876	—
宮城県	37 507	9 281	100 417	11 487 899	28 226	144 672	2 681 460	6 930	35 206	186 322	—
秋田県	21 868	3 384	29 020	2 285 418	18 484	76 820	1 337 260	3 181	12 339	61 774	—
山形県	22 263	3 983	33 304	2 305 648	18 280	77 704	1 377 646	3 793	14 004	74 855	—
福島県	33 864	6 204	51 717	3 941 760	27 660	123 672	2 285 407	6 091	25 873	136 267	—
茨城県	40 057	7 064	62 099	4 559 649	32 993	159 402	3 096 734	8 963	45 309	232 450	—
栃木県	30 548	6 301	55 319	3 673 753	24 247	113 365	2 209 928	7 390	33 889	177 485	—
群馬県	30 626	6 272	54 856	4 276 678	24 354	113 127	2 218 351	7 168	33 825	177 550	—
埼玉県	70 469	14 421	133 055	11 307 429	56 048	319 725	6 360 434	17 901	110 946	540 740	—
千葉県	62 174	11 344	106 341	7 967 877	50 830	304 995	6 035 492	15 902	100 035	517 921	—
東京都	195 609	63 159	937 476	177 787 893	132 450	746 725	17 554 791	60 313	428 226	2 750 660	—
神奈川県	85 033	16 038	165 136	13 696 369	68 995	426 385	8 817 193	25 110	182 004	956 645	—
新潟県	43 581	8 767	85 213	6 605 916	34 814	147 844	2 741 323	6 867	28 857	165 456	—
富山県	21 514	4 184	38 729	3 099 725	17 330	72 242	1 304 604	3 455	14 230	76 974	—
石川県	21 138	4 801	44 901	3 804 863	16 337	72 953	1 390 561	4 557	19 150	107 296	—
福井県	15 437	3 163	27 359	2 033 423	12 274	51 936	999 661	3 174	11 483	68 857	—
山梨県	14 735	2 492	21 262	1 295 249	12 243	52 287	1 009 372	3 901	16 046	81 065	—
長野県	34 595	6 770	62 677	5 431 409	27 825	131 412	2 620 466	7 584	30 271	179 274	—
岐阜県	34 904	8 177	66 583	3 829 816	26 727	119 345	2 270 950	9 523	37 871	209 773	—
静岡県	62 266	13 586	122 428	10 008 072	48 680	225 737	4 473 546	13 163	61 721	342 545	—
愛知県	106 764	29 908	345 527	48 664 573	76 856	406 765	8 330 521	33 677	168 198	882 150	—
三重県	28 823	5 054	42 992	2 443 181	23 769	108 879	2 051 826	6 999	28 955	154 930	—
滋賀県	17 632	2 814	22 991	1 368 299	14 818	72 505	1 339 761	3 328	17 800	92 955	—
京都府	45 442	10 364	104 792	6 510 285	35 078	170 846	3 317 741	12 451	63 499	335 942	—
大阪府	153 599	48 012	582 934	74 780 392	105 587	520 126	10 763 640	49 527	252 860	1 336 236	—
兵庫県	82 149	15 566	148 908	11 953 897	66 583	322 785	6 064 461	26 130	125 688	615 499	—
奈良県	16 719	2 091	17 954	1 026 204	14 628	69 165	1 260 889	3 936	21 957	105 461	—
和歌山県	19 785	3 191	24 474	1 246 004	16 594	63 818	1 055 090	4 566	17 470	82 648	—
鳥取県	10 388	1 949	17 410	1 052 682	8 439	37 399	694 436	2 109	7 414	40 321	—
島根県	14 344	2 326	19 212	1 078 920	12 018	48 168	793 544	2 075	7 497	40 643	—
岡山県	29 820	5 787	56 687	4 573 801	24 033	112 298	2 152 030	7 010	28 989	149 378	—
広島県	47 614	11 131	119 968	11 305 436	36 483	181 124	3 545 141	11 329	45 030	235 006	—
山口県	27 156	4 928	40 695	2 552 438	22 228	98 555	1 654 247	4 865	20 238	98 603	—
徳島県	16 074	2 584	21 796	1 195 733	13 490	49 934	824 765	3 502	12 448	57 245	—
香川県	19 236	4 339	40 388	3 678 930	14 897	64 859	1 346 963	4 293	16 992	84 779	—
愛媛県	26 905	5 126	44 122	3 015 292	21 779	88 698	1 510 021	5 741	21 889	102 464	—
高知県	16 083	2 496	22 219	1 113 796	13 587	52 250	841 757	4 076	13 377	57 951	—
福岡県	80 311	19 202	211 324	20 814 439	61 109	305 737	5 455 268	15 924	88 199	430 035	—
佐賀県	15 222	2 623	22 075	1 322 559	12 599	54 850	889 572	2 564	10 406	51 901	—
長崎県	26 784	4 458	39 745	2 351 625	22 326	94 288	1 439 546	4 434	19 377	93 598	—
熊本県	29 814	5 443	50 030	3 142 954	24 371	111 167	1 789 497	5 111	23 735	123 236	—
大分県	21 164	3 342	29 839	1 814 916	17 822	79 552	1 290 276	3 787	15 199	74 355	—
宮崎県	19 677	3 376	29 172	1 842 095	16 301	71 595	1 212 038	3 615	14 559	69 205	—
鹿児島県	30 808	4 881	43 014	2 995 059	25 927	107 344	1 694 263	5 212	22 621	100 685	—
沖縄県	23 309	3 214	28 010	1 473 968	20 095	75 969	987 986	4 454	23 347	85 121	—

第13章
金 融

資料 通産産業大臣官房調査統計部「商業統計表」大阪府分については「商業統計調査結果表」「大阪の商業」「大阪の商業（一般飲食店）」

第13章 金融

概況

平成6年度の日本経済は、バブルの崩壊、円高等に起因する戦後最大の長期にわたる景気調整過程からようやく脱出し、回復過程に入った。しかし、そのスピードが緩やかだったところに、平成7年1月の阪神・淡路大震災の発生と急激な円高のため、自律回復への緩やかな移行過程で足踏みがみられている。

景気の最近の動きを金融面からみると、緩やかに増加してきているマネーサプライ【M2（現金、要求払い預金と定期性預金の和）+CD（譲渡性預金）】の動きが、景気の緩やかな回復基調と整合的な動きを示しているといえる。しかし、マネーサプライの景気回復局面における増加テンポは、過去の回復局面と比較すれば、大きく下回って推移している。

一方、平成6年度末以降にわが国を襲った急激な円高に直面して、政府は当面の財政金融運営として、平成7年4月14日には規制緩和の前倒し、公共事業の積極的施行等を織り込んだ「緊急円高・経済対策」を発表し、また、日本銀行は、短期市場金利の低下を促すことを公表し、同日に公定歩合を0.75%引下げて1%とし、即日実施した。

証券取引では、大阪証券取引所で、先物取引について昭和63年9月からの「日経225先物」に加え、平成6年2月から「日経300先物」がスタートした。

預金

平成6年度末の大阪府の預金残高は、59兆9344億円（前年度比1.1%増）と昨年に引き続き増加した。また、全国の預金残高も690兆1364億円（同1.7%増）と増加した。

貸出

金融市場は、一般的に金利の低下基調をたどる中で、貸出金利もかなりの低下を示してきている。

しかし、マネーサプライが回復基調に転じた平成5年前半以降も、全国銀行の貸出残高は、中小企業向け貸出の伸び率鈍化に加え、大・中堅企業の設備資金向け貸出が前年

比マイナスに転じたこと、運転資金向け貸出も減少幅を拡大したことなどにより、平成6年6月以降は11か月連続で、貸出平均残高が前年水準を下回った。

平成6年度末の大阪府の貸出残高は、72兆3037億円（前年度比1.0%減）と減少した。一方、全国では609兆8270億円（前年度比0.6%増）と増加しているが、その伸び率は年々低下している。また、全国銀行の主要業種別貸出残高をみると、大阪では総じて産業活動のシェアが高く、逆に地方公共団体や個人のシェアが低くなっている。

株式市場

平成6年の株式市場は、企業業績の回復期待を背景に外国人投資家を中心とした買いで年央まで上昇した。しかし、後半は急激な円高による景気回復の遅れや金融機関の不良債券問題等を懸念し、また民営化株の不人気もあって一般投資家の投資意欲の減退が顕著になり、株価は反落した。

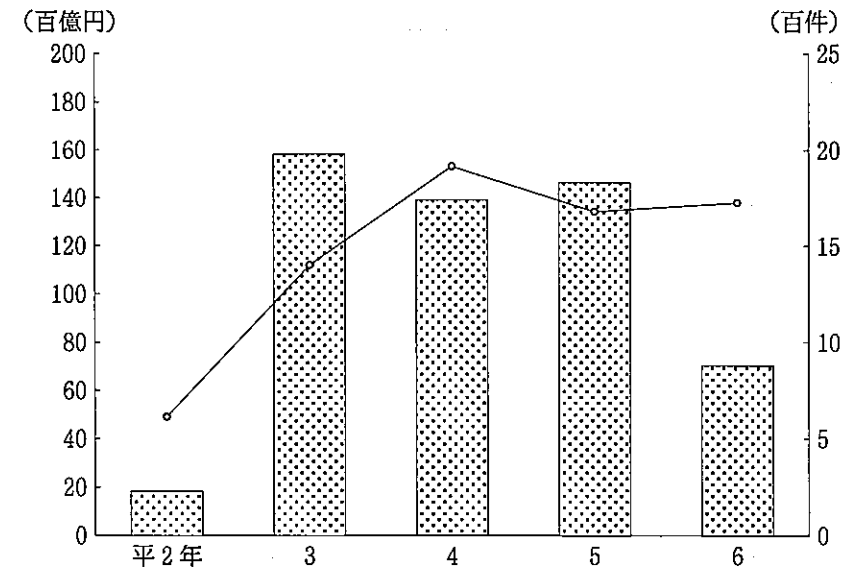
300種株価平均は1360.26円となり、前年より83.77円上回ったものの、株価がピークを迎えた平成元年の2202.24円の約6割にとどまった。

全国の株式取引は平成2年以降減少していたが、平成5年に増加に転じ、平成6年は引き続き増加した。また大阪証券取引所における株式取引は平成2年以降減少し、全国が増加に転じた平成5年もさらに減少していたが、平成6年には5年ぶりに大幅に増加し、年間の総売買高は149億393万株（前年比42.8%増）、売買額は19兆3491億円（同32.2%増）となり、平成3年の水準を回復した。

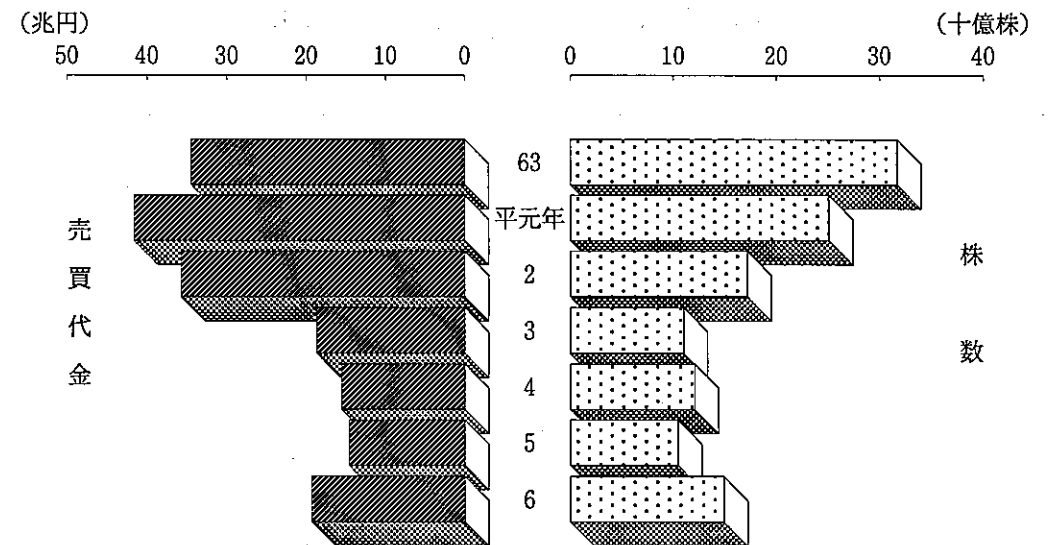
企業倒産

平成6年の企業の倒産件数は、府内で1724件（前年比2.8%増）と前年より増加したものの、負債金額は7022億円（同52.0%現）と大幅に減少し、平成2年以来4年ぶりに1兆円を割り込んだ。

企業倒産件数と負債額の推移



株式売買高の推移



第1表 日本銀行大阪支店主要勘定

1) 各年度末(月末)又は年度中(月中)のものである。

年度月	準備預金		貸出		銀行券	財政
	残高	増減(△)	残高	増減(△)	(△印=還収超)	(△印=掲越)
	百万円					
平成2年度	675 611	285 905	565 725	△ 387 432	977 739	△ 7 563 006
3	277 242	△ 398 369	556 599	△ 9 126	1 142 181	△ 9 760 551
4	209 817	△ 67 425	775 409	218 810	1 018 276	△ 8 373 979
5	183 809	△ 26 008	698 458	△ 76 951	1 038 147	△ 7 456 085
平成6年度	192 575	8 766	660 141	△ 38 317	967 024	△ 7 175 983
6年4月	149 542	△ 34 267	543 755	△ 154 703	192 662	△ 513 918
5	122 851	△ 26 691	542 044	△ 1 711	△ 211 954	△ 331 470
6	147 877	25 026	549 789	7 745	307 822	△ 1 078 634
7	124 153	△ 23 724	530 843	△ 18 946	83 421	△ 669 358
8	157 709	33 556	576 518	45 675	△ 16 234	△ 629 819
9	173 617	15 908	478 545	△ 97 973	98 319	△ 774 888
10	155 872	△ 17 745	379 250	△ 99 295	12 526	△ 585 684
11	127 407	△ 28 465	443 776	64 526	63 816	△ 482 089
12	156 510	29 103	709 270	265 494	668 222	△ 1 062 721
7年1月	176 681	20 171	499 139	△ 210 131	△ 348 977	△ 583 708
2	167 236	△ 9 445	423 999	△ 75 140	22 674	△ 462 810
3	192 575	25 339	660 141	236 142	94 727	△ 884

資料 日本銀行大阪支店

第2表 日本開発銀行大阪支店主要勘定

1) 各年度末(月末)又は年度中(月中)のものである。

年度月	貸付高		貸付残高		貸付受入金	貸付償還金
	総額	開発資金貸付	総額	開発資金貸付		
	百万円					
平成2年度	262 527	262 527	1 577 552	1 577 552	0	17
3	313 010	313 010	1 766 224	1 766 224	200	0
4	400 220	400 220	2 034 281	2 034 281	0	0
5	456 005	456 005	2 354 990	2 354 990	0	42
平成6年度	453 288	453 288	2 634 928	2 634 928	0	98
6年4月	5 600	5 600	2 352 830	2 352 830	0	45
5	24 170	24 170	2 367 385	2 367 385	0	47
6	12 930	12 930	2 368 590	2 368 590	300	48
7	43 100	43 100	2 404 789	2 404 789	600	49
8	29 940	29 940	2 420 336	2 420 336	300	56
9	137 720	137 720	2 525 734	2 525 734	1 160	59
10	63 740	63 740	2 574 004	2 574 004	4 370	63
11	4 510	4 510	2 572 362	2 572 362	4 370	65
12	21 070	21 070	2 585 932	2 585 932	5 890	65
7年1月	24 140	24 140	2 597 416	2 597 416	8 890	65
2	8 300	8 300	2 593 351	2 593 351	8 890	65
3	78 068	78 068	2 634 928	2 634 928	0	98

資料 日本開発銀行大阪支店総務課

第3表 中小企業金融公庫大阪支店主要勘定

1) 各年度末(月末)又は年度中(月中)のものである。

年度月	貸付残高	うち直接貸付	貸付高		
			総額	直接貸付	代理貸付
	百万円				
平成2年度	496 293	366 604	145 110	87 353	57 757
3	556 255	372 101	177 815	78 444	99 371
4	596 986	396 652	199 598	108 952	90 646
5	642 728	435 548	218 287	126 381	91 906
平成6年度	600 105	431 367	124 465	92 228	32 237
6年4月	633 876	431 054	8 131	6 069	2 062
5	630 092	430 977	10 738	7 820	2 918
6	627 223	432 878	11 200	9 334	1 866
7	619 711	428 524	7 697	3 384	4 313
8	613 174	424 543	12 684	8 920	3 764
9	612 883	427 580	11 830	9 514	2 316
10	605 384	422 801	5 591	2 757	2 834
11	602 375	422 067	8 383	6 271	2 112
12	600 318	424 675	12 367	10 437	1 930
7年1月	592 266	419 103	3 121	1 115	2 006
2	590 072	420 408	8 972	7 762	1 210
3	600 105	431 367	23 751	18 845	4 906

資料 中小企業金融公庫

第4表 国民金融公庫主要勘定

1) 大阪府管内各支店分をまとめたもので、各年度末(月末)又は年度中(月中)のものである。

年度月	貸付残高				貸付高				
	総額	普通貸付	恩給貸付	その他の貸付	総額	普通貸付	うち直接扱	恩給貸付	その他の貸付
	百万円								
平成2年度	754 515	734 908	4 259	15 347	361 382	350 093	315 000	3 650	7 638
3	833 369	802 508	4 148	26 712	418 183	399 353	347 685	3 667	15 162
4	898 036	858 227	3 986	35 822	466 302	445 534	381 493	3 622	17 146
5	972 195	926 766	4 123	41 305	502 461	480 771	409 675	3 806	17 883
平成6年度	990 312	941 904	3 777	44 631	383 538	364 183	323 398	3 064	16 291
6年4月	982 986	935 430	3 823	43 733	39 623	36 028	29 880	360	3 235
5	981 783	934 188	3 951	43 644	29 984	28 869	25 944	146	969
6	988 444	941 395	3 910	43 139	35 352	34 751	30 770	251	350
7	982 959	937 253	3 760	41 946	29 985	29 541	26 183	287	157
8	982 969	938 312	3 763	40 894	31 820	31 293	28 575	369	218
9	984 574	940 487	3 878	40 209	34 404	33 921	30 039	133	350
10	984 753	941 165	3 577	40 011	28 148	27 013	24 850	364	771
11	995 856	951 517	3 717	40 622	38 359	36 718	33 919	176	1 465
12	1 003 323	958 624	3 520	41 179	47 228	45 055	40 294	452	1 721
7年1月	990 425	946 270	3 628	40 527	8 845	8 155	7 089	132	558
2	990 713	945 095	3 620	41 998	25 037	22 120	19 604	283	2 634
3	990 312	941 904	3 777	44 631	34 753	30 719	26 251	171	3 863

資料 国民金融公庫大阪支店

第5表

日本銀行大阪支店

1) △は受超である。
ア) 特別会計等は収支尻である。

Table with columns for fiscal year (年度月), financial funds (財政資金), general account (一般会計), and various sub-categories like taxes, social security, and public works.

資料 日本銀行大阪支店「管内財政資金対民間収支内訳」

第6表

大阪銀行協会

1) 国内に本店を有する銀行の大阪府下における本店並びに支店に関するもので、日本銀行、日本輸出入銀行、日本開発銀行、外国銀行を
ア) 店舗数には出張所は含まない。イ) 当座預金・普通預金・貯蓄預金・通知預金の合計である。ウ) 定期預金・定期積金の合計である。

Table with columns for fiscal year (年度月), bank count (店舗数), deposits (預金), and other financial metrics.

資料 (株)大阪銀行協会「協会報」

財政資金対民間収支

Table with columns for special account (特別会計) and various sub-categories like insurance, food management, public debt, and postal services.

社員銀行諸勘定

除く。
エ) 納税準備預金・非居住者円預金・その他の預金の合計である。

Table with columns for loans (貸出金), deposits (預金), and other financial metrics.

第7表

業種別銀行

1) 府下に所在する都市銀行、地方銀行、長期信用銀行及び信託銀行のものである。
 2) 合計は設備資金と運転資金との合計である。
 3) 平成5年9月末以降については、当座貸越及びバンクカード、ワイドカードによるキャッシング残高を含む。ただし平成5年3月末以前については含まない。

業種	平成3年		平成4年		平成5年		平成6年		平成7年		
	9月末	3月末	9月末	3月末	9月末	3月末	9月末	3月末	9月末	3月末	
総額	百万円										
	合計	47 766 301	48 108 426	4 753 222	48 023 294	61 107 588	61 137 288	60 635 759	59 951 300		
設備資金	合計	16 403 193	17 039 075	17 536 462	17 691 589	18 154 740	19 649 271	18 529 892	18 395 945		
	設備資金										
農林業	合計	86 410	88 201	87 560	89 845	107 299	109 249	105 657	103 686		
	設備資金	47 654	48 489	51 389	54 276	60 133	62 055	59 952	58 703		
漁業	合計	14 654	16 673	16 362	17 232	19 380	20 445	19 321	21 830		
	設備資金	5 808	6 224	6 045	4 754	7 240	9 257	9 155	9 170		
鉱業	合計	8 195	7 495	7 657	7 134	8 323	8 269	8 034	7 423		
	設備資金	2 788	2 594	2 400	2 022	2 184	2 090	1 709	1 516		
建設業	合計	21 518	22 818	23 149	23 626	27 694	26 947	26 046	25 239		
	設備資金	4 041	4 817	5 263	5 546	5 618	5 417	5 543	5 696		
製造業	合計	2 405 117	2 543 378	2 546 827	2 692 637	3 489 611	3 661 507	3 459 845	3 590 521		
	設備資金	569 138	620 849	659 397	643 655	638 400	632 901	636 162	636 398		
食品	合計	7 971 064	7 869 914	7 857 977	7 738 828	10 467 660	10 340 343	10 298 774	10 138 911		
	設備資金	1 732 292	1 816 681	1 883 623	19 108 739	1 990 619	2 104 746	2 064 069	1 998 102		
繊維品	合計	302 871	300 534	297 628	294 918	508 261	523 017	502 362	492 581		
	設備資金	97 916	102 712	103 078	99 894	108 715	113 733	123 283	116 425		
木材	合計	1 262 497	1 240 260	1 211 527	1 154 242	1 748 893	1 692 122	1 734 299	1 688 795		
	設備資金	219 812	234 022	248 022	254 948	273 017	269 734	259 703	242 469		
木製品	合計	166 097	161 635	158 801	162 990	204 982	201 418	204 694	202 918		
	設備資金	32 160	34 629	35 164	37 199	39 776	36 393	33 068	32 217		
パルプ・紙	合計	331 186	319 332	307 396	289 054	394 403	392 399	398 185	387 405		
	設備資金	64 727	64 851	66 832	65 114	71 498	69 075	69 534	66 891		
出版・印刷	合計	361 100	352 514	364 724	373 246	466 435	471 365	469 428	471 709		
	設備資金	130 517	131 895	139 280	147 118	150 872	149 448	139 526	134 189		
化学工業	合計	860 450	835 936	831 907	845 154	1 092 698	1 116 915	1 079 458	1 041 979		
	設備資金	165 260	187 174	206 518	216 581	228 733	238 731	227 074	224 402		
石油精製	合計	10 089	7 183	6 472	5 664	10 767	11 698	10 808	11 851		
	設備資金	2 237	2 009	1 730	1 459	1 108	1 069	1 109	1 270		
窯業・土石	合計	232 608	227 011	224 220	216 947	285 992	279 698	283 349	252 154		
	設備資金	65 044	71 613	70 321	70 508	76 093	73 611	73 637	63 369		

資料 日本銀行調査統計局「都道府県別業種別全国銀行貸出残高調査」

貸出残高

前については含まない。

業種	平成3年		平成4年		平成5年		平成6年		平成7年		
	9月末	3月末	9月末	3月末	9月末	3月末	9月末	3月末	9月末	3月末	
鉄鋼	合計	775 084	788 484	769 361	739 749	819 492	810 032	821 962	842 546		
	設備資金	203 171	210 163	212 362	213 024	215 469	216 057	228 057	232 097		
非鉄金属	合計	327 576	273 934	243 664	243 615	284 987	262 481	264 267	269 771		
	設備資金	60 944	38 224	38 896	38 522	38 802	36 573	34 019	32 245		
金属製品	合計	682 768	682 900	662 005	666 301	851 373	835 838	843 747	860 287		
	設備資金	161 514	162 569	167 355	170 472	175 119	168 285	164 305	163 359		
一般機械器具	合計	976 295	965 007	941 299	916 134	1 246 387	1 229 399	1 202 465	1 193 376		
	設備資金	182 329	191 747	202 968	204 534	206 590	207 529	193 244	178 501		
電気機械器具	合計	446 470	425 341	413 723	390 095	684 573	668 389	673 215	631 289		
	設備資金	80 252	85 289	85 972	87 129	87 890	83 387	85 362	89 738		
輸送用機械器具	合計	351 599	389 808	548 134	559 812	704 672	690 230	665 720	657 161		
	設備資金	52 297	74 104	75 097	79 171	85 034	212 305	212 375	209 227		
精密機械器具	合計	119 346	133 230	122 990	116 100	155 831	153 176	155 367	158 790		
	設備資金	27 933	31 017	29 159	28 733	26 439	25 502	25 261	22 862		
その他の製造業	合計	764 825	766 592	753 918	755 574	1 007 681	1 001 955	989 232	976 080		
	設備資金	186 042	194 545	200 743	196 290	205 316	203 200	194 369	188 698		
卸売・小売業	合計	9 261 373	8 986 164	8 782 337	8 433 553	11 839 860	11 453 079	11 415 968	11 284 182		
	設備資金	1 857 619	1 912 528	1 973 317	2 014 806	2 091 315	2 073 198	2 013 868	1 972 820		
金融・保険業	合計	4 753 662	4 779 248	4 577 977	4 518 344	6 514 727	6 375 123	6 462 612	6 245 919		
	設備資金	77 860	72 142	74 749	80 990	88 160	86 259	86 743	81 950		
不動産業	合計	6 655 615	6 886 602	7 191 101	7 486 600	8 634 096	8 747 153	8 905 751	8 762 650		
	設備資金	2 768 857	2 757 923	2 875 759	2 924 804	3 267 858	3 337 913	3 324 322	3 388 323		
運輸・通信業	合計	1 323 345	1 345 963	1 362 160	1 410 664	1 699 933	1 726 472	1 781 704	1 781 567		
	設備資金	538 637	587 966	612 662	673 407	740 765	767 993	824 066	816 051		
電気・ガス・水道・熱供給業	合計	886 231	862 075	830 636	808 035	785 359	775 363	820 362	810 083		
	設備資金	635 879	617 123	594 731	526 416	564 447	549 473	593 205	591 820		
サービス業	合計	6 362 821	6 125 180	6 345 012	6 559 727	7 943 937	7 688 435	7 726 121	7 683 201		
	設備資金	2 502 671	2 770 683	2 827 968	2 844 406	2 987 639	2 990 345	2 995 266	2 957 212		
地方公共団体	合計	98 845	197 086	127 959	201 323	178 022	272 750	252 793	325 348		
	設備資金	22 484	25 996	19 360	17 814	14 332	22 070	26 980	30 389		
その他	合計	7 917 268	8 077 460	7 996 323	8 035 583	9 391 503	9 931 992	9 352 585	9 170 549		
	設備資金	5 637 324	5 794 923	5 949 653	5 987 716	5 695 884	7 005 411	5 888 721	5 847 644		

第8表 都市別、金融機関預金・貸出状況

ア) 相互銀行の普通銀行への転換に伴い、平成元年度以降の計数には第二地方銀行協会加盟行(旧相互銀行)を含む。(各年度末現在)

市区部	ア) 全国銀行			信用金庫		
	本支店数	預金	貸出金	本支店数	預金	貸出金
	店	百万円				
平成2年度	1 183	56 978 470	59 937 675	465	5 655 777	5 057 956
3	1 210	54 840 987	61 825 604	474	5 708 881	5 096 078
4	1 225	52 146 197	62 465 967	475	5 548 893	5 019 483
5	1 225	51 201 072	62 063 786	474	5 671 722	5 006 159
平成6年度	1 215	50 956 947	60 849 981	475	5 860 592	5 088 834
大阪市	608	35 334 836	48 290 071	228	3 040 406	2 723 600
堺市	89	2 126 522	2 058 565	29	291 469	260 302
岸和田市	24	625 363	597 792	10	123 567	105 749
豊中市	41	1 163 876	786 946	17	212 175	148 295
池田市	12	523 180	296 854	3	27 010	24 633
吹田市	31	911 976	684 825	12	126 103	87 964
泉大津市	5	141 149	172 730	3	30 747	35 385
高槻市	29	780 273	456 014	15	146 881	117 922
貝塚市	10	190 223	155 892	4	55 816	53 294
守口市	14	461 312	464 172	10	97 011	86 192
枚方市	34	780 767	583 790	14	134 665	119 545
茨木市	20	678 304	425 860	8	121 995	91 352
八尾市	24	612 556	572 022	16	269 783	208 386
泉佐野市	19	368 451	380 466	3	24 554	37 225
富田林市	11	281 932	145 243			
寝屋川市	27	629 717	484 638	8	81 878	76 402
河内長野市	9	274 543	154 542	1	14 673	11 451
松原市	14	344 507	302 479	3	62 606	55 535
大東市	11	242 444	178 761	5	50 412	43 276
和泉市	12	277 376	195 421	4	34 629	29 235
箕面市	12	325 857	166 682	3	31 762	24 289
柏原市	6	120 548	72 794	3	63 954	44 038
羽曳野市	7	172 970	106 323	3	51 183	40 340
門真市	12	403 759	404 141	7	70 285	66 857
摂津市	8	147 562	105 703	6	87 187	71 364
高石市	10	207 775	148 209	4	25 068	15 873
藤井寺市	9	324 905	247 155	2	19 795	15 790
東大阪市	57	1 567 412	1 638 321	39	439 443	403 358
泉南市	8	143 881	101 743	2	16 456	9 293
四條畷市	6	111 696	98 504	3	29 208	17 079
交野市	5	102 817	57 792	2	16 691	14 850
大阪狭山市	6	171 102	90 521			
阪南市	7	109 918	87 202	5	32 463	31 617
市部	1 197	50 659 509	60 712 173	472	5 829 875	5 070 491
部	18	297 438	137 808	3	30 717	18 343

資料 ㈱大阪銀行協会、㈱大阪府信用金庫協会

第9表 中小金融機関の預金・貸出額

1) 府下に所在する各店舗のものである。(各年度末現在)

年 度		商工組合	農 林	信用組合	労働金庫	信用金庫	農 業
		中央金庫	中央金庫				協同組合
平成2年度	預金	2 577	8 957	45 790	3 582	56 557	25 036
	貸出	13 307	11 121	41 947	2 083	50 579	4 170
3	預金	2 741	10 442	43 741	3 837	57 088	26 425
	貸出	14 153	11 373	39 083	2 280	50 960	5 151
4	預金	2 571	12 495	44 155	4 076	55 488	26 818
	貸出	14 487	14 931	38 875	2 546	50 194	6 075
5	預金	2 456	12 632	48 081	4 309	56 717	27 335
	貸出	14 984	19 071	41 871	2 823	50 061	6 597
6	預金	2 618	12 176	50 801	4 576	58 605	27 862
	貸出	15 014	20 162	45 112	3 038	50 888	6 699

資料 日本銀行調査統計局「都道府県別経済統計」、農林中央金庫調

第10表 郵便貯金の現在高

1) 大阪府管内における各年度末(月末)又は年度中(月中)のものである。
 ア) 記録不能金を含む。イ) 進学積立貯金、住宅積立貯金を含まない。ウ) 6ヵ月積立貯金、福祉積立貯金を含む。
 エ) 割増金付定期貯金、財形定期貯金、担保定期貯金を含まない。

年 度	ア) 総 数		うち通常貯金		うち積立貯金 イ)		うち定期貯金 ウ)		うち定期貯金 エ)	
	口座数又は 貯金証書数	金 額	口座数	金 額	口座数	金 額	貯金証書数	金 額	貯金証書数	金 額
平成2年度	千件 百万円									
	28 596	9 647 313	6 762	873 163	682	71 864	450	855 375	17 207	7 197 463
3	31 025	11 166 238	7 136	892 731	680	75 518	308	563 881	18 658	8 712 278
4	33 550	11 732 450	7 416	925 253	671	76 557	33	30 874	20 471	9 571 863
5	40 181	14 636 122	7 780	1 042 662	671	80 121	374	570 666	25 799	11 618 535
平成6年度	43 125	15 997 074	8 150	1 199 206	643	76 661	408	553 889	27 703	12 589 278
6年4月	40 736	14 765 824	7 823	1 075 798	665	77 641	375	567 377	25 920	11 705 119
	40 581	14 827 872	7 859	1 041 335	664	76 584	378	568 989	26 052	11 784 545
5	40 864	14 998 688	7 895	1 098 109	662	76 031	382	567 006	26 242	11 879 900
7	41 262	15 131 279	7 927	1 105 415	659	75 609	387	565 550	26 530	11 981 042
	41 544	15 233 633	7 957	1 111 986	656	77 320	388	563 891	26 734	12 058 949
8	41 350	15 211 711	8 057	1 124 920	654	78 579	387	562 737	26 423	12 009 155
9	41 513	15 333 223	8 061	1 145 360	652	78 913	387	560 758	26 552	12 094 699
	41 669	15 385 032	8 085	1 120 235	649	78 356	386	552 199	26 657	12 164 820
10	42 231	15 663 631	8 130	1 192 329	649	78 573	399	554 017	27 039	12 325 920
7年1月	42 741	15 773 982	8 178	1 191 326	647	77 714	400	551 517	27 385	12 415 366
	42 984	15 893 335	8 204	1 212 383	644	77 220	404	553 149	27 551	12 493 995
2	43 125	15 997 074	8 150	1 199 206	643	76 661	408	553 889	27 703	12 589 278
3										

資料 大阪貯金事務センター「事業概況表」

第11表 手形交換高及び不渡手形

1) 各年末(月末)又は年中(月中)のものである。
2) 取引停止処分は不渡届出に基づく取引停止処分数、手形交換高及び不渡手形は交換呈示日における月中合計。

年 月	大 阪					全 国						
	手形交換高		不渡手形(実数)		取引停止処分	手形交換高		不渡手形(実数)		取引停止処分		
	枚数	金額	枚数	金額	人員	枚数	金額	枚数	金額	人員		
	千枚	百万円			人	百万円						
平成2年	61 264	376 444 638	37	173 835	1 103	28 972	382 745	4 797 290 629	309	1 188 054	10 083	108 285
3	58 416	335 064 126	68	478 833	2 142	53 865	367 124	4 037 464 670	445	2 262 978	15 334	157 740
4	55 436	302 539 400	86	315 050	2 493	18 092	350 245	3 563 497 410	536	1 729 997	17 967	115 565
5	51 793	261 707 788	87	268 849	2 202	24 748	327 866	3 262 382 079	517	1 340 763	16 502	102 197
平成6年	50 200	230 751 646	80	189 009	2 104	10 948	318 083	2 769 856 892	491	1 130 198	15 479	85 179
1月	4 239	19 205 903	9	24 572	155	1 092	26 698	264 681 493	45	108 716	1 142	6 493
2	3 850	16 835 893	8	20 804	164	783	24 592	236 898 720	39	82 304	1 093	4 263
3	4 406	24 803 322	9	22 152	203	1 346	28 185	297 228 169	44	135 399	1 499	9 389
4	3 644	18 109 165	5	12 416	169	983	23 009	245 520 366	31	98 800	1 326	7 027
5	4 619	19 901 400	9	19 154	172	1 077	28 931	230 280 929	51	112 305	1 316	9 318
6	4 133	21 043 619	6	12 276	168	1 305	26 183	254 362 651	39	84 724	1 291	6 440
7	4 191	16 529 161	4	8 256	186	1 059	26 139	213 469 604	29	68 179	1 264	10 908
8	4 621	19 916 681	8	14 754	171	627	29 024	240 531 250	49	93 633	1 221	4 868
9	4 045	20 413 540	6	12 904	168	713	25 615	231 216 456	40	80 014	1 259	7 858
10	4 032	18 146 332	6	14 848	185	771	25 336	218 379 484	42	86 598	1 294	5 505
11	4 041	16 938 437	6	17 452	182	620	25 686	181 905 927	42	93 659	1 306	6 181
12	4 379	18 908 191	5	9 416	181	572	27 854	155 381 015	35	85 862	1 468	6 929

資料 (株)東京銀行協会「手形交換統計年報」
(株)大阪銀行協会「協会報」

第12表 業種別手形取引停止処分数

1) 資本金100万円以上の法人に関するものである。

業 種	平成2年	平成3年	平成4年	平成5年	平成6年	業 種	平成2年	平成3年	平成4年	平成5年	平成6年
	総 数	471	1 110	1 320	1 180		1 230	化 学 薬 品	3	9	15
製 造 業	100	191	252	242	303	建 材	5	9	21	24	23
食 料 品	5	10	9	10	11	電 気 機 器	2	7	14	7	13
織 維 品	17	33	41	21	54	電 気 機 器	2	10	12	15	14
木 材	6	11	9	12	10	そ の 他 機 器	13	25	35	30	34
出 版	7	19	24	40	32	そ の 他	38	80	104	93	84
化 学	3	12	2	5	6	小 売 業	55	121	158	137	133
石 油	-	-	-	-	-	飲 食 店	3	23	21	17	20
精 製	-	-	-	-	-	マ ー ケ ッ ト	2	2	7	9	3
ゴ ー ン	-	4	3	4	7	そ の 他 の 小 売	50	96	130	111	110
窯 業	-	3	7	1	9	農 林 ・ 漁 業 ・ 林 業	1	-	-	-	-
鉄 鋼	-	6	8	6	12	鉱 業	-	-	1	1	-
非 鉄 金 属	-	1	5	4	2	建 設 業	77	201	236	227	224
金 属 製 品	12	27	36	45	56	不 動 産 業	30	178	156	109	92
機 械	14	22	36	26	32	運 輸 ・ 通 信 業	7	32	35	29	46
電 機	7	11	17	19	17	サ ー ビ ス 業	44	115	146	164	152
輸 送 機 器	1	2	-	1	9	興 業 ・ 旅 館 業	2	5	4	3	4
精 密 機 器	3	2	7	6	10	修 理 業	2	9	13	15	4
そ の 他	25	28	48	42	36	そ の 他	40	101	129	146	144
卸 売 業	111	247	326	265	276						
飲 食 料	10	35	40	29	30						
織 維	38	72	85	59	68						

資料 (株)東京銀行協会「手形交換統計年報」

第13表 業種別企業倒産状況

1) 負債金額1000万円以上のもので、内整理その他を含む。(各年末現在)

業 種	平成2年		平成3年		平成4年		平成5年		平成6年	
	件 数	負債額	件 数	負債額	件 数	負債額	件 数	負債額	件 数	負債額
総 数	612	184 965	1 399	1 583 211	1 914	1 391 549	1 677	1 463 750	1 724	702 240
製 造 業	79	6 030	201	134 195	412	218 398	381	347 316	408	132 615
食 料 品	2	50	9	3 720	8	1 205	16	4 491	12	3 175
織 維 品	8	580	14	1 700	66	117 630	39	16 237	51	30 796
鉄 鋼 ・ 金 属	12	1 250	43	29 330	76	13 176	78	113 994	83	38 102
機 械	13	1 150	44	15 975	77	31 638	86	118 680	102	21 992
卸 ・ 小 売 業	330	14 248	594	660 106	745	294 238	659	398 488	660	232 552
食 料 品	42	3 980	112	483 722	132	47 710	104	77 028	111	23 092
織 維 品	80	11 357	134	46 095	171	115 144	183	49 660	195	62 391
鉄 鋼 ・ 金 属	14	2 920	15	34 075	30	10 834	26	119 583	15	46 223
機 械	51	5 992	80	10 373	120	32 327	124	86 216	133	26 351
建 設 業	109	8 100	251	136 854	317	110 866	294	149 777	307	64 194
運 輸 ・ 通 信 業	13	730	34	9 022	57	33 913	42	14 953	56	9 700
サ ー ビ ス 業	43	7 548	139	25 729	177	50 268	172	68 471	185	32 560
そ の 他	38	20 080	180	617 305	206	683 866	129	484 745	108	230 619
全 国	6 468	1 944 541	10 723	7 960 029	14 167	7 563 028	14 041	6 714 223	13 963 549	964 800
近 畿	1 009	254 548	2 276	2 147 374	3 009	1 667 621	2 887	2 409 065	2 976	1 041 453

資料 (株)帝国データバンク大阪支店「近畿の倒産」、(株)帝国データバンク「全国企業倒産集計」

第14表 株式売買高と株価指数

1) 売買高は市場内売買取引(立会場内売買取引及び立会場外売買取引)の合計で、売買片方計算のものである。約定代金は、この売買高にそれぞれの約定値段を乗じたものの合計である。

年 月	大 阪				300種株価指数 (43.1.4=100)	全 国	
	売 買 高		売 買 代 金			売 買 高	売 買 代 金
	総 額	うち第1部	総 額	うち第1部			
平成2年	千株	百万円					
1月	17 186 654	15 726 739	35 812 653	31 738 742	1 813.09	145 837 175	231 837 121
2	10 998 287	10 341 981	18 722 643	16 920 648	1 537.91	107 844 086	134 159 953
3	12 069 122	11 664 989	15 574 812	14 985 807	1 157.83	82 563 372	80 455 788
4	10 439 846	9 526 571	14 634 938	13 329 475	1 276.49	101 172 807	106 122 708
平成6年	14 903 934	13 655 536	19 349 140	17 680 014	1 360.26	105 936 705	114 622 138
1月	1 050 681	994 424	1 551 854	1 465 137	1 276.34	9 717 125	10 949 795
2	1 473 336	1 398 868	2 141 405	2 024 887	1 338.77	10 558 870	12 640 962
3	2 542 665	2 451 659	3 457 362	3 302 602	1 362.61	13 557 419	15 297 872
4	424 595	336 647	589 943	476 876	1 355.53	6 885 461	6 856 016
5	579 624	476 312	691 522	568 438	1 389.51	7 727 947	7 497 783
6	1 370 334	1 180 838	1 727 396	1 493 401	1 432.44	12 995 359	13 399 455
7	828 286	632 431	1 185 807	906 932	1 399.73	7 506 718	8 481 246
8	1 420 335	1 334 302	1 843 900	1 715 355	1 401.13	7 782 136	8 740 276
9	2 235 643	2 139 031	2 696 015	2 579 884	1 362.07	9 365 359	10 338 796
10	578 791	480 580	680 186	561 780	1 361.85	5 753 299	5 852 378
11	880 174	806 563	1 035 280	950 643	1 325.63	6 481 787	6 669 999
12	1 519 464	1 423 877	1 748 464	1 634 073	1 317.47	7 605 221	7 897 555

資料 大阪証券取引所「統計年報」

第15表

簡易生命保険の

1) 大阪府下における各年度中のものである。2) 平成3年4月1日より「簡易生命保険」の計数に「郵便年金」の計数を含める。

年 月	新 契 約				年 度 末 現 在			受	
	件 数	保 険 料	保 険 金 額	一 件 平 均 保 険 金 額	件 数	保 険 金 額	一 件 平 均 保 険 金 額	総 数	
								口 数	金 額
	件	千円	百万円	千円	千件	百万円	千円	千口	百万円
平成2年度	495 280	6 680 914	1 282 049	2 589	4 491	9 511 791	2 118	16 202	500 902
3	586 006	8 992 720	1 590 646	2 714	4 776	10 557 011	2 211	15 732	606 362
4	635 408	10 517 507	1 782 010	2 805	5 070	11 653 901	2 299	14 239	739 695
5	617 645	10 354 093	1 743 426	2 823	5 323	12 601 884	2 368	12 978	834 069
平成6年度	550 351	9 461 534	1 571 489	2 855	5 478	13 297 204	2 427	10 958	654 701

資料 近畿郵政局財務部

第16表

債券の種類別売買高

1) 各年末(月末)又は年中(月中)のものである。

年 月	総 額		売 買 高 内 訳										新株引 受権付 転換社 債
	売 買 高	売 買 代 金	国 債	地 方 債	政 府 保証債	そ の 他 特殊債	金 融 債	社 債	う ち 利 付 電 債	う ち 割 引 電 債	円 貨 建 外 国 債	転 換 社 債	
	百万円												
平成2年	4 352 916	3 749 539	4 341 407	246	246	246	1 230	9 520	3 823	2 810	21	6 405 716	102
3	3 457 451	3 399 237	3 449 082	246	246	246	1 230	6 378	2 547	1 268	23	3 099 294	3
4	1 266 979	1 336 431	1 261 537	246	247	247	1 235	3 439	1 242	221	27	1 941 177	-
5	494 706	538 953	491 366	246	246	246	1 230	1 359	106	-	12	3 133 632	-
平成6年	497 117	499 724	494 320	247	247	247	1 235	819	-	-	1	2 224 208	-
1月	40 243	43 978	40 003	20	20	20	100	80	-	-	-	282 124	-
2	38 230	40 937	38 002	19	19	19	95	76	-	-	-	258 848	-
3	44 386	45 809	44 115	22	22	22	110	95	-	-	0	174 088	-
4	40 222	41 650	40 002	20	20	20	100	60	-	-	-	172 946	-
5	38 262	39 912	38 047	19	19	19	95	63	-	-	-	186 680	-
6	44 252	43 811	44 009	22	22	22	110	67	-	-	-	303 270	-
7	42 233	41 543	42 002	21	21	21	105	63	-	-	-	193 650	-
8	46 264	44 690	46 011	23	23	23	115	69	-	-	-	164 096	-
9	40 336	39 125	40 115	20	20	20	100	61	-	-	0	119 943	-
10	40 222	38 655	40 002	20	20	20	100	60	-	-	-	141 193	-
11	40 225	38 675	40 003	20	20	20	100	62	-	-	-	110 002	-
12	42 239	40 936	42 008	21	21	21	105	63	-	-	-	117 184	-

資料 大阪証券取引所「統計年報」「統計月報」

契約高及び受払高

年 月	人				払 出					
	保 険 歳 入 金		保 険 貸 付 金		総 数		保 険 歳 出 金		保 険 貸 付 金	
	口 数	金 額	口 数	金 額	口 数	金 額	口 数	金 額	口 数	金 額
	口 数	金 額	口 数	金 額	口 数	金 額	口 数	金 額	口 数	金 額
平成2年度	15 976	469 558	226	31 344	749	339 453	510	279 742	239	59 711
3	15 501	571 061	232	35 301	859	379 832	587	309 515	273	70 317
4	13 997	697 305	242	42 390	963	447 348	660	370 085	303	77 264
5	12 730	789 628	248	44 442	1 032	487 301	715	404 685	317	82 616
平成6年度	10 695	607 588	263	47 113	1 098	572 622	768	482 564	330	90 058

第17表

郵便為替受払高

1) 大阪府下における各年度中のものである。

年 月	内 国 為 替				国 際 為 替				内 国 定 額 小 為 替			
	振 出 高		払 渡 高		振 出 高		払 渡 高		振 出 高		払 渡 高	
	口 数	金 額	口 数	金 額	口 数	金 額	口 数	金 額	口 数	金 額	口 数	金 額
	百万円											
平成2年度	683 260	55 946	699 963	46 317	32 570	3 311	3 687	132 2 148 136	1 644 1 476 731	1 469		
3	654 874	51 873	700 835	44 704	34 292	3 493	3 263	140 2 237 462	1 619 1 564 509	1 439		
4	637 796	46 848	789 128	45 187	36 451	3 638	3 170	124 2 520 935	1 722 1 755 328	1 525		
5	610 220	41 982	855 290	43 476	39 995	3 533	3 296	104 2 814 194	1 857 1 823 268	1 639		
平成6年度	580 911	39 110	781 001	39 873	42 468	3 923	3 924	114 3 086 121	2 056 1 863 385	1 744		

資料 近畿郵政局財務部

第18表 生命保険の契約状況

1) 生命保険協会に加入する民間23社と準会員3社の府下における契約状況をまとめたものである。
 ア) 個人保険の件数と団体保険の被保険者数を加えたものである。
 イ) 金額を被保険者数で除したものである。

年 月	総 数		個 人 保 険			団 体 保 険			イ) 平均保険金	
	ア) 件 数	金 額	件 数	金 額	平均保険金	件 数	被保険者数	金 額		
										件
平成2年度	2 203 789	16 111 147	1 189 936	13 822 008	11 616	3 172	1 013 853	2 289 139	2 258	
3	新契約	2 983 958	16 220 257	1 139 292	14 130 501	12 403	2 999	1 844 666	2 089 756	1 133
	保有高	44 397 503	167 521 059	10 176 126	103 960 383	10 216	20 824	34 221 377	63 560 676	1 857
4	新契約	13 212 964	16 197 127	1 222 754	13 708 926	11 212	2 523	11 990 210	2 488 201	208
	保有高	56 254 328	188 859 725	10 390 095	122 830 018	11 822	22 100	45 864 233	66 029 707	1 440
5	新契約	17 644 782	15 174 910	1 238 641	13 114 052	10 590	2 494	16 406 141	2 060 858	126
	保有高	52 440 603	193 858 858	10 544 508	127 302 869	12 073	21 869	41 896 095	66 555 989	1 589
6	新契約	3 485 665	14 347 830	1 207 407	13 120 816	10 867	2 282	2 278 258	1 227 014	539
	保有高	55 239 802	198 466 200	10 673 711	130 831 112	12 257	21 600	44 566 091	67 635 088	1 518

資料 (出)生命保険協会「生命保険事業概況」

第19表 損害保険の契約状況

(1) 火災保険

1) 全損害保険会社(外国保険会社を除く)の取り扱った火災保険契約のうち、大阪府内の契約分を集計したものである。
 なお、各種月掛保険、簡易火災保険及び長期保険契約は除く。

年 月	新 契 約			支 払 保 険 金	
	件 数	保 険 金 額	保 険 料	件 数	保 険 金
平成元年度	1 049 061	35 621 894	45 314 331	8 827	18 030 038
2	1 034 974	38 269 640	46 239 867	9 832	17 730 792
3	1 029 802	40 643 273	48 324 711	10 867	19 936 731
4	1 023 202	42 957 723	50 714 938	10 430	17 161 117
平成5年度	1 022 168	42 049 176	49 955 495	11 654	16 515 318

資料 損害保険料率算定会「火災保険統計」

(1) 自動車保険

1) 自動車保険料率算定会会員の全損害保険会社(外国保険会社を含む)の取り扱った和文保険契約のうち、大阪府内契約分を集計したものである。ア) 自動車損害賠償責任保険については、原動機付自転車を除く。自動車損害賠償責任保険の保険料は、純保険料である。
 イ) 延台数である。

年 月	ア) 自動車損害賠償責任保険				任 意 自 動 車 保 険				
	新 契 約		支 払		契 約		支 払		
	件 数	保 険 料	人 数	保 険 金	イ) 台 数	保 険 料	件 数	保 険 料	
平成2年度	1 846 303	61 862 549	59 557	51 527 980	4 273 805	187 976 146	347 932	106 200 757	
	3	1 831 748	52 171 068	61 830	56 653 641	4 466 783	211 756 026	389 999	125 108 107
	4	1 867 124	51 505 104	65 151	57 048 394	4 610 187	222 612 019	421 042	139 157 868
	5	1 924 983	42 811 833	64 354	57 157 178	4 704 791	247 473 251	416 559	143 215 110
	平成6年度	1 949 837	43 415 573	65 442	57 709 695	4 774 265	248 467 836	380 828	136 202 244

資料 自動車保険料率算定会

第20表 大阪府の資金融資・貸付状況

区 分	平成2年度		平成3年度		平成4年度		平成5年度		平成6年度	
	件 数	金 額	件 数	金 額	件 数	金 額	件 数	金 額	件 数	金 額
中小企業高度化資金	21	4 415 183	19	5 226 829	18	2 523 587	24	8 344 137	13	3 024 550
中小企業設備近代化資金	324	3 276 151	300	2 988 305	282	3 018 692	295	2 845 784	212	2 342 100
中小企業事業資金融資 (一般・小規模・パワフル20)	7 968	36 652 282	9 162	686 805	11 618	58 821 400	14 249	81 454 974	14 090	85 085 462
中小企業経営安定資金	441	20 565 420	396	986 478	400	11 259 886	425	6 441 417	2 204	29 880 170
緊急経営支援特別融資 (バイタル7000を含む)	-	-	-	-	10 891	188 235 798	11 274	171 271 307	9 642	157 214 028
フロンティア産業振興資金融資	164	14 550 000	111	9 878	56	3 765 000	31	1 377 000	14	847 000
中小企業近代化促進融資	1 297	52 378 951	772	22 717 384	600	16 443 767	265	7 294 550	243	6 037 492
大型店進出対策特別融資	-	-	42	1 262 095	86	1 896 760	16	254 000	4	183 730
産業立地適正化融資	28	2 565 400	14	975 000	5	420 000	4	390 000	6	700 000
特定地域中小企業特別融資	158	4 979 860	78	2 768 800	-	-	-	-	-	-
組合組織強化資金融資	399	9 307 438	246	6 158 589	193	4 298 900	154	4 294 510	126	3 540 210
中小企業貿易振興資金特別融資	1 049	3 701 552	1 018	3 495 933	989	3 378 798	970	2 964 309	1 019	2 872 761
農林漁業近代化資金制度	148	957 030	96	823 570	107	734 630	92	643 050	98	753 640
農林漁業金融公庫資金	66	7 437 916	58	2 133 065	64	11 928 712	52	3 660 102	54	3 521 152
農業改良資金	11	72 759	16	108 369	21	127 831	27	101 111	16	87 223
かけこみ緊急資金	1 541	143 766	1 590	151 335	1 857	175 402	2 130	201 255	2 026	188 060
生活福祉資金	720	1 002 597	738	1 005 002	666	862 290	915	1 170 704	919	1 070 150
母子福祉資金	1 484	419 476	1 487	495 103	1 747	553 960	1 853	607 920	1 905	642 702
寡婦福祉資金	127	49 868	132	55 650	173	68 656	179	75 620	162	74 453
特定賃貸住宅建設資金融資あつ旋	37	9 451 000	25	7 890 000	29	8 739 000	46	11 919 000	60	16 529 000
個人住宅建設購入資金融資あつ旋	294	2 165 900	296	2 096 000	308	2 091 400	547	3 927 900	523	3 953 100
住宅改良資金融資あつ旋	14	64 900	12	40 700	6	18 400	6	31 800	11	37 400

資料 大阪府商工部金融課、団体育成課、ソフト産業振興課、福祉部福祉政策課、児童福祉課、農林水産部農業協同組合課、建築部住宅政策課

第21表 大阪府中小企業信用保証協会保証件数及び金額

年 度	保 証 申 込		保 証 承 諾		保証現在高(年度末)		代 位 弁 済	
	件 数	金 額	件 数	金 額	件 数	金 額	件 数	金 額
平成2年度	80 630	1 902 720 672	74 783	1 753 004 204	195 258	3 210 493 580	1 262	9 556 399
3	83 279	1 652 772 195	76 152	1 520 891 293	200 994	3 344 707 991	2 008	36 855 744
4	102 032	1 981 374 995	91 370	1 779 770 046	216 993	3 524 722 464	2 884	68 436 441
5	97 053	1 827 906 429	84 642	1 563 500 075	227 807	3 555 489 427	3 578	70 835 052
平成6年度	94 064	1 857 666 591	84 208	1 664 467 060	234 280	3 519 925 985	3 882	74 972 122

資料 大阪府中小企業信用保証協会

第22表 大阪市信用保証協会保証件数及び金額

1) 大阪市特別融資分を含む。

年 度	保 証 申 込		保 証 承 諾		保証現在高(年度末)		代 位 弁 済		
	件 数	金 額	件 数	金 額	件 数	金 額	件 数	金 額	
平成2年度	21 939	595 745 565	19 233	461 774 257	55 814	917 363 203	689	5 969 662	
	3	21 206	478 109 313	18 132	412 731 766	52 978	925 500 067	1 002	15 523 719
	4	24 549	472 873 553	20 509	389 533 933	52 981	914 501 749	1 178	25 830 445
	5	25 556	513 927 894	21 173	416 646 458	55 256	916 114 572	1 367	26 475 139
	平成6年度	25 143	449 560 153	21 235	373 616 388	60 663	933 753 710	1 173	26 136 067

資料 大阪市信用保証協会

第23表 都道府県別、金融機関数及び預貯金残高

1) 各金融機関ごとに単位未満を切り捨てて集計しているため都道府県の合計と全国計数は一致しない。
 2) 金融機関店舗の所在地区分による。但し、信用組合の大阪府計数については、他府県にまたがるもの6店舗を含む。
 3) 店舗数には本支店(所)のほか出張所を含み、海外店舗を除く。又、郵便局の店舗数には貯金取扱局以外の店舗を含む。
 4) 各府県に属さない数値も含むため、都道府県計とは一致しない。(各年度末現在)

都道府県	ア) 金融機関店舗数				預貯金残高			
	全国銀行	信用金庫	信用組合	郵便局	全国銀行	信用金庫	信用組合	イ) 郵便局
	店				億円			
平成2年度	16 244	8 146	2 974	24 161	4 434 408	823 097	222 324	1 362 803
3	16 603	8 233	2 989	24 190	4 347 812	851 156	224 498	1 556 006
4	16 751	8 371	3 012	24 303	4 262 529	874 850	230 697	1 700 906
5	16 738	8 454	3 008	24 419	4 347 730	904 142	237 232	1 835 348
平成6年度	16 720	8 524	2 976	24 521	4 385 800	941 436	243 414	1 975 902
北海道	530	557	164	1 562	105 834	43 059	8 465	77 746
青森県	215	107	39	363	30 526	6 729	2 227	16 593
岩手県	226	85	11	449	28 540	5 510	480	17 955
宮城県	312	91	42	452	56 119	6 036	2 093	26 793
秋田県	228	63	25	401	28 073	2 534	900	13 574
山形県	268	56	42	403	27 794	3 190	2 413	15 646
福島県	295	130	75	563	41 661	10 909	4 054	29 415
茨城県	339	120	88	522	74 654	13 206	8 820	47 673
栃木県	238	114	41	358	57 108	9 102	2 452	31 023
群馬県	230	196	93	348	55 803	17 540	6 098	31 300
埼玉県	517	332	37	628	155 306	47 474	3 445	91 578
千葉県	570	250	76	698	144 051	26 396	6 121	76 321
東京都	2 049	1 007	414	1 478	1 283 718	173 493	41 933	206 935
神奈川県	682	398	96	724	211 813	55 879	7 735	112 552
新潟県	371	129	133	707	63 836	9 590	8 707	35 187
富山県	208	119	25	300	39 081	8 999	1 249	17 724
石川県	257	152	28	342	35 109	10 563	1 083	19 153
福井県	189	117	12	249	24 595	8 409	998	16 358
山梨県	97	79	107	275	19 751	7 256	8 174	15 649
長野県	213	160	73	683	53 524	17 994	5 514	40 811
岐阜県	271	192	75	455	51 604	26 016	5 123	36 643
静岡県	442	407	9	605	90 612	44 092	716	56 746
愛知県	725	649	97	922	228 083	84 678	8 346	128 003
三重県	322	94	23	469	52 030	8 579	1 152	33 711
滋賀県	187	63	38	259	36 414	7 533	2 346	20 045
京都府	264	344	32	481	79 420	57 378	4 729	47 339
大阪府	1 319	475	324	1 111	435 787	58 605	50 801	144 521
兵庫県	605	427	115	956	150 423	57 859	10 585	96 322
奈良県	182	45	10	323	43 917	5 522	655	25 616
和歌山県	170	62	45	314	33 545	5 980	3 601	21 802
鳥取県	138	48	-	246	15 273	3 208	-	9 485
島根県	111	58	30	378	15 520	2 708	1 179	12 022
岡山県	252	176	43	534	46 351	13 166	4 025	38 441
広島県	431	204	128	706	80 977	19 725	7 712	54 129
山口県	221	116	20	419	39 261	7 016	1 908	29 194
徳島県	183	37	-	241	28 640	2 378	-	17 017
香川県	212	52	31	223	35 145	4 297	1 717	21 008
愛媛県	258	84	6	400	43 181	5 574	367	25 112
高知県	162	54	5	332	21 682	3 273	381	13 947
福岡県	744	197	95	791	133 075	12 172	5 538	73 909
佐賀県	152	40	22	205	17 420	2 215	1 223	13 739
長崎県	316	34	45	450	35 938	1 551	1 618	22 467
熊本県	232	85	38	572	38 630	4 704	1 395	27 597
大分県	194	97	46	408	26 014	5 598	2 801	18 747
宮崎県	176	72	9	311	20 299	3 999	152	13 787
鹿児島県	212	124	69	723	27 666	8 237	2 361	26 376
沖縄県	205	26	-	182	21 972	1 477	-	7 784

第14章
物価及び家計