

第 20 表 都道府県別、業態別の商店数、従業者数及び年間販売額

1) 商店数、従業者数は、昭和60年については5月1日現在、昭和54、57、63年は6月1日現在、平成3年は7月1日現在、昭和61年、平成元年は10月1日現在の調査による。年間販売額は、各調査日前1年間の合計である。  
 2) 昭和54、57年の飲食店の従業者数、年間販売額にはバー・酒場等は含まない。昭和61年、平成元年の飲食店には料亭、バー・酒場等は含まない。  
 3) 昭和60、63年、平成3年は、即売業・小売業、昭和61年、平成元年は飲食店調査が実施された。

都道府県	卸売業・小売業			小 売 業			飲 食 店			
	商店総数	商店数	従業者数	年間販売額	商店数	従業者数	年間販売額	商店数	従業者数	年間販売額
昭和54年	2 042 275	368 608	3 672 638	274 545 131	1 673 667	5 960 432	73 564 400	736 815	1 798 193	6 876 407
57	2 150 323	428 858	4 090 919	398 536 234	1 721 465	6 369 426	93 971 191	838 449	1 964 880	8 685 774
60	2 041 660	413 016	3 998 437	427 750 891	1 628 644	6 328 614	101 718 812	—	—	—
61	—	—	—	—	—	—	—	510 101	2 054 515	9 720 254
63	2 056 173	436 421	4 331 727	446 483 972	1 619 752	6 851 335	114 839 927	—	—	—
平成元	—	—	—	—	—	—	—	491 359	2 282 039	11 156 258
平成3年	2 067 206	475 983	4 772 709	573 164 698	1 591 223	6 936 526	140 638 104	—	—	—
北海道	82 431	19 523	192 102	17 766 197	62 908	331 488	6 995 080	20 473	83 115	362 906
青森県	26 307	4 460	38 598	2 474 088	21 847	87 706	1 473 301	5 490	17 634	72 461
岩手県	24 826	4 144	33 571	2 522 850	20 682	82 559	1 360 937	4 338	15 769	68 241
宮城県	40 020	10 344	105 035	12 131 724	29 676	131 193	2 508 937	7 020	32 654	151 157
秋田県	23 548	3 639	30 523	2 257 899	19 909	77 178	1 231 864	3 355	12 114	53 672
山形県	23 547	4 349	34 194	2 378 612	19 198	72 761	1 272 263	3 966	13 369	64 835
福島県	36 404	6 927	54 872	4 170 126	29 477	119 643	2 115 882	6 456	24 240	113 069
茨城県	42 733	7 956	64 574	5 188 574	34 777	146 226	3 048 356	9 085	39 959	180 338
栃木県	32 701	7 155	55 892	4 403 744	25 546	104 617	2 234 783	7 500	30 632	147 692
群馬県	33 038	7 025	56 648	4 948 464	26 013	104 061	2 174 563	7 570	31 115	151 381
埼玉県	75 330	15 711	134 922	11 808 223	59 619	287 762	6 262 572	18 154	98 849	441 845
千葉県	64 245	12 084	109 434	8 492 902	52 161	296 983	5 776 137	16 091	88 309	425 054
東京都	216 768	73 810	1 005 251	198 942 640	142 958	724 098	18 862 750	63 422	409 809	2 448 660
神奈川県	89 501	17 806	175 286	16 814 663	71 695	372 693	8 682 261	24 670	160 039	796 573
新潟県	46 532	9 543	86 516	6 813 094	36 989	144 837	2 513 287	6 964	27 839	138 572
富山県	22 855	4 532	39 258	3 429 218	18 323	69 909	1 267 552	3 765	14 162	69 355
石川県	22 764	5 372	45 309	4 212 978	17 392	70 359	1 335 139	4 866	18 417	90 616
福井県	16 610	3 452	28 899	2 103 342	13 158	50 989	943 733	3 261	11 018	58 629
山梨県	15 739	2 734	21 807	1 342 069	13 005	47 815	958 955	3 975	14 696	69 873
長野県	36 219	7 065	61 560	5 850 444	29 154	121 631	2 515 740	7 763	28 572	151 078
岐阜県	37 346	8 848	68 548	4 310 970	28 498	111 296	2 204 231	9 610	35 621	177 459
静岡県	65 439	15 058	123 178	11 734 509	50 381	204 314	4 135 184	13 591	58 196	290 900
愛知県	112 915	32 641	354 039	56 341 730	80 274	361 892	8 126 556	34 336	153 865	738 550
三重県	30 537	5 486	43 077	2 723 693	25 051	98 483	1 991 488	7 230	27 742	133 826
滋賀県	18 541	3 088	23 482	1 609 196	15 455	66 887	1 273 114	3 336	16 073	76 386
京都府	47 891	11 134	108 290	7 051 379	36 757	156 820	3 099 211	12 664	59 266	289 401
大阪府	164 438	52 253	617 798	86 669 827	112 185	505 149	11 447 684	51 216	230 764	1 110 596
兵庫県	87 409	17 369	153 070	12 162 318	70 040	297 907	5 973 551	26 430	114 476	518 700
奈良県	18 255	2 434	18 236	1 057 749	15 821	64 801	1 216 780	3 935	18 845	86 273
和歌山県	21 587	3 492	26 124	1 311 472	18 095	63 483	1 006 354	4 879	17 480	73 962
鳥取県	11 062	2 135	17 220	1 116 226	8 927	37 071	633 856	2 309	7 665	36 901
島根県	15 823	2 727	20 598	1 175 575	13 096	47 471	769 643	2 223	7 496	36 237
岡山県	32 765	6 305	59 131	4 606 395	26 460	109 178	2 022 106	7 519	26 894	124 518
広島県	51 235	12 559	123 133	13 428 265	38 676	166 400	3 342 016	11 954	42 568	200 424
山口県	30 110	5 487	43 192	3 252 288	24 623	98 148	1 626 210	5 182	19 639	81 763
徳島県	17 286	2 879	22 887	1 209 587	14 407	48 388	787 537	3 624	11 715	49 222
香川県	20 610	4 818	42 446	4 064 482	15 792	61 549	1 294 163	4 497	16 720	74 345
愛媛県	29 341	5 583	45 352	3 255 076	23 758	88 160	1 445 595	6 102	21 343	89 170
高知県	17 586	2 766	22 731	1 112 473	14 820	54 179	799 706	4 420	13 559	50 698
福岡県	85 640	20 768	217 614	21 469 332	64 872	282 260	5 168 292	17 009	83 476	357 516
佐賀県	16 016	2 690	21 294	1 277 020	13 326	51 352	827 086	2 705	10 404	43 957
長崎県	27 634	4 527	37 385	2 260 549	23 107	87 499	1 328 595	4 896	19 871	82 953
熊本県	32 155	5 893	50 747	3 397 609	26 262	107 351	1 728 082	5 356	22 494	100 942
大分県	23 060	3 898	31 302	1 755 295	19 162	77 693	1 225 462	4 085	15 037	60 974
宮崎県	21 664	4 120	31 845	2 059 815	17 544	70 280	1 136 414	3 767	14 652	58 410
鹿児島県	33 436	5 581	45 043	3 074 398	27 855	103 069	1 596 121	5 624	21 796	85 178
沖縄県	25 307	3 815	30 696	1 627 619	21 492	70 938	898 976	4 496	22 071	70 990

第 13 章  
金 融

## 第13章 金融

平成3年度の日本経済は国内景気の調整色が強まる中、平成3年7月、4年半ぶりに公定歩合を0.5%引き下げられたのに続き、11月、12月にもそれぞれ0.5%の引き下げが実施された。

一方、マネーサプライ【M<sub>2</sub>(現金要求払い預金と定期性預金の和)+CD(譲渡性預金)】については、平均残高で、前年度比2.6%増と、統計開始(昭和42年)以降最低の伸び率を記録した。

金融自由化については、昭和60年7月「市場アクセス改善の為のアクションプログラムの骨格」において、大口定期預金金利規制の緩和及び撤廃、MMC、CDに関する規制の緩和について具体的なスケジュールが打ち出され、それに沿って自由化がすすめられてきた。さらに、62年6月の「金融・資本市場の自由化、国際化に関する当面の展望」により、大口預金の一層の自由化がすすめられ、CDについては、63年4月に最低発行単位が5000万円に引き下げられ、大口定期預金の最低預入単位も、63年11月には3000万円、平成元年4月には2000万円、10月には1000万円、3年11月には300万円と随時引き下げられた。また、元年6月に導入された小口MMCは、2年4月に最低預入単位100万円以上となり、11月には商品性改組、3年4月には50万円以上となった。

証券取引では、大阪証券取引所で昭和63年9月から、先物取引(日経225先物)、平成元年6月からはオプション取引(日経225オプション)がスタートした。

### 預金

預金については、昨年3月末に比べて2.0%減少した。これは、個人預金が前年比伸び率で増加しているものの、一般法人預金が大幅に減少したためである。

### 貸出

貸出については、景気の減速を背景に企業の資金需要が減退しているほか、金利先安観から借り控えの動きがみられること等により伸び率は鈍化している。

### 株式市場

株式市場は、年初、湾岸情勢の行方を気掛かりに低調な展開で始まったが、2月に入り湾岸戦争の早期終結期待を背景に、急速に回復基調を強め、4月には本年最高値を記録した。その後は、需給関係の悪化懸念、景気減速に伴う企業業績の悪化、一連の証券不祥事の表面化からジリ安基調となり、8月には史上6番目の下げを演じ本年最安値を記録、年末にかけては再び金融緩和の期待が高まり堅調に転じ、大納会は公定歩合の引き下げを反映し2万4000円台を回復して年越となった。

こうした中、年間の売買高は昭和57年以来の110億株にとどまり、前年比36.0%の大幅な減少となった。

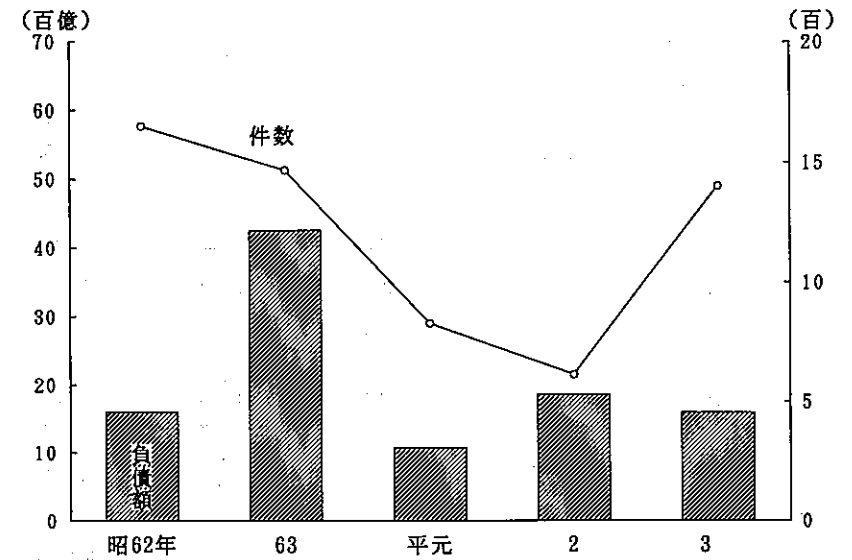
市場開設4年目をむかえた日経225先物市場は、順調に市場規模を拡大していく中で、年間の総取引高は2164万3085単位(前年比59.3%増)、取引契約金額は536兆7299億円(同35.9%増)となっている。

また、3年目をむかえた日経225オプションも順調に推移している。

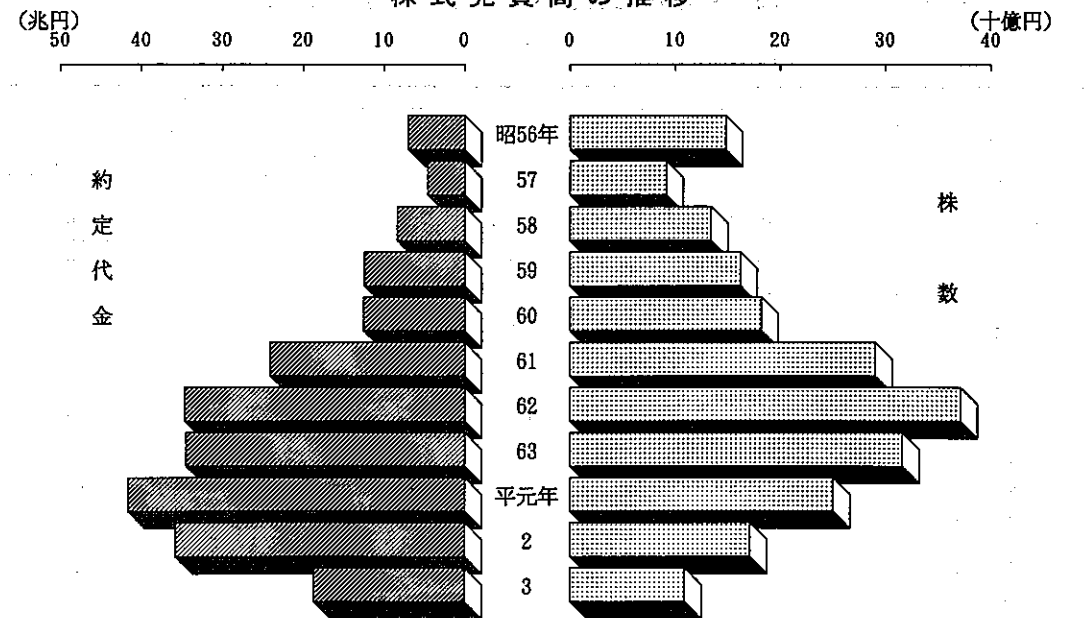
### 企業倒産

企業の倒産件数は1399件(前年比128.6%増)、負債額1兆5832億円(同856.0%増)と、件数、負債額とも大幅な増加となった。

企業倒産件数と負債額の推移



株式売買高の推移



第 1 表 日本銀行大阪支店主要勘定

1) 各年度末(月末)又は年度中(月中)のものである。

年度月	準備預金		貸 出		銀行券	財 政
	残 高	増 減(△)	残 高	増 減(△)	(△印=還収超)	(△印=掲超)
	百万円					
昭和62年度	527 599	△ 5 084	916 391	58 837	1 253 455	△ 4 016 130
63	423 084	△ 104 515	791 142	△ 125 249	1 392 652	△ 6 316 831
平成元	389 706	△ 33 378	953 157	162 015	1 806 515	△ 6 718 800
2	675 611	285 905	565 725	△ 387 432	977 739	△ 7 563 006
平成3年度	277 242	△ 398 369	556 599	△ 9 126	1 142 181	△ 9 760 551
3年 4 月	449 373	△ 226 238	503 212	△ 62 513	△ 156 833	△ 962 510
5	440 364	△ 9 009	523 360	20 148	162 923	△ 566 596
6	422 229	△ 18 135	709 623	186 263	△ 316 579	△ 1 588 607
7	464 742	42 513	805 609	95 986	5 630	△ 996 713
8	460 715	△ 4 027	850 577	44 968	△ 64 897	△ 687 055
9	251 313	△ 209 402	518 904	△ 331 673	△ 124 505	△ 731 357
10	341 403	90 090	658 432	139 528	△ 55 372	△ 556 463
11	264 789	△ 76 614	452 223	△ 206 209	△ 74 891	△ 603 815
12	394 088	129 299	1 051 952	599 729	△ 776 648	△ 1 481 520
4年 1 月	201 468	△ 192 620	928 395	△ 123 557	△ 469 947	△ 869 432
2	258 295	56 827	732 494	△ 195 901	121 736	△ 450 943
3	277 242	18 947	556 599	△ 175 895	89 219	△ 265 540

資料 日本銀行大阪支店営業課

第 2 表 日本開発銀行大阪支店主要勘定

1) 各年度末(月末)又は年度中(月中)のものである。

年度月	貸 付 高			貸 付 残 高			貸付受入金	貸付償還金
	貸付高	開発資金貸付	見返承継貸付	貸付残高	開発資金貸付	見返承継貸付		
	百万円							
昭和62年度	193 413	193 413	-	1 197 853	1 197 853	-	4 980	13
63	231 713	231 713	-	1 303 542	1 303 542	-	1 400	139
平成元	248 707	248 707	-	1 428 258	1 428 258	-	0	261
2	262 527	262 527	-	1 577 552	1 577 552	-	0	17
平成3年度	313 010	313 010	-	1 766 224	1 766 224	-	200	0
3年 4 月	3 600	3 600	-	1 572 005	1 572 005	-	0	0
5	10 780	10 780	-	1 577 769	1 577 769	-	0	0
6	24 650	24 650	-	1 596 536	1 596 536	-	0	0
7	5 490	5 490	-	1 592 391	1 592 391	-	250	0
8	13 850	13 850	-	1 594 062	1 594 062	-	150	0
9	19 460	19 460	-	1 594 636	1 594 636	-	470	0
10	27 730	27 730	-	1 613 280	1 613 280	-	350	0
11	10 640	10 640	-	1 619 694	1 619 694	-	370	0
12	14 050	14 050	-	1 624 654	1 624 654	-	870	0
4年 1 月	1 820	1 820	-	1 616 993	1 616 993	-	540	0
2	18 300	18 300	-	1 623 224	1 623 224	-	500	0
3	162 640	162 640	-	1 766 224	1 766 224	-	200	0

資料 日本開発銀行大阪支店総務課

第 3 表 中小企業金融公庫大阪支店主要勘定

1) 各年度末(月末)又は年度中(月中)のものである。

年度月	貸付残高	うち直接貸付	貸 付 高		
			総 額	直接貸付	代理貸付
	百万円				
昭和62年度	326 660	231 186	161 765	105 104	56 661
63	308 986	269 225	152 067	113 289	38 778
平成元	434 289	336 087	200 730	125 334	75 396
2	496 293	366 604	145 110	87 353	57 757
平成3年度	556 255	372 101	177 815	78 444	99 371
3年 4 月	504 935	365 701	14 583	5 420	9 163
5	511 277	366 059	14 063	5 411	8 652
6	521 536	374 298	18 562	13 523	5 039
7	533 165	372 240	20 494	3 985	16 509
8	529 936	368 710	6 715	2 704	4 011
9	532 825	370 102	11 584	7 015	4 569
10	539 103	370 145	17 873	6 994	10 879
11	537 699	368 310	8 762	4 400	4 362
12	545 677	373 134	20 066	11 870	8 169
4年 1 月	547 868	369 157	12 237	1 970	10 267
2	550 364	372 530	13 022	8 418	4 604
3	556 255	372 101	19 854	6 734	13 120

資料 中小企業金融公庫

第 4 表 国民金融公庫主要勘定

1) 大阪府管内各支店分をまとめたもので、各年度末(月末)又は年度中(月中)のものである。

年度月	貸 付 残 高				貸 付 高					
	総 額	普通貸付	恩給貸付	その他の貸付	総 額	普通貸付	うち直接扱	恩給貸付	その他の貸付	
	百万円									
昭和62年度	548 471	538 190	6 378	3 902	325 212	318 456	275 221	4 773	1 982	
63	589 639	577 076	5 319	7 243	334 278	324 717	286 856	4 154	5 407	
平成元	670 371	654 579	4 473	11 318	361 452	350 996	310 327	3 655	6 800	
2	754 515	734 908	4 259	15 347	361 382	350 093	315 000	3 650	7 638	
平成3年度	833 369	802 508	4 148	26 712	418 183	399 353	347 685	3 667	15 162	
3年 4 月	768 337	747 031	3 963	17 341	29 630	28 213	28 213	446	970	
5	767 232	745 728	4 133	17 370	28 142	27 529	23 532	195	417	
6	777 869	756 706	4 090	17 072	32 543	32 285	28 032	247	9	
7	784 115	763 587	3 967	16 559	37 875	37 516	31 953	354	4	
8	788 532	768 387	4 017	16 127	29 841	29 480	24 577	344	17	
9	793 043	772 327	4 160	16 556	26 109	25 198	21 911	166	744	
10	802 843	782 042	3 882	16 918	46 832	45 563	41 012	484	784	
11	812 681	790 856	4 029	17 794	40 892	39 437	34 794	181	1 273	
12	834 313	811 265	3 863	19 184	55 052	52 668	48 881	573	1 810	
4年 1 月	827 162	803 876	3 975	19 310	18 921	18 127	13 306	137	656	
2	831 230	805 474	3 991	21 763	29 227	25 954	23 750	327	2 945	
3	833 369	802 508	4 148	26 712	43 114	37 378	27 720	206	5 529	

資料 国民金融公庫大阪支店

第 5 表

日本銀行大阪支店

1) △は受超である。
ア) 特別会計等は収支戻である。

Table with columns: 年度月, 財政資金, 対民間収支戻合計, 一般會計 (受, 払), 租 税, 専売公社, その他, 社会保障, 防 衛, 公共事業, 交付金, 義務教育, その他. Data rows for 昭和62年度, 平成元2, 平成3年度, 3年4月, 5, 6, 7, 8, 9, 10, 11, 12, 4年1月, 2, 3.

資料 日本銀行大阪支店国庫課「管内財政資金対民間収支内訳」

第 6 表

大阪銀行協会

1) 国内に本店を有する銀行の大阪府下における本店並びに支店に関するもので、日本銀行、日本輸出入銀行、日本開発銀行、外国銀行をア) 店舗数には出張所は含まない。

Table with columns: 年 月, ア) 銀行, 店舗数, 預 金 (総 数, 当座預金, 普通預金, 通知預金, 納税準備預金, 定期預金, うち M M C, 定期積立, 非居住者円預金, その他の預金). Data rows for 昭和62年, 平成元2, 平成3年, 1月, 2, 3, 4, 5, 6, 7, 8, 9, 10, 11, 12.

資料 大阪銀行協会「協会報」

財政資金対民間収支

Table with columns: ア) 特 別 会 計 等 (保 險, 食糧管理, 公 債, 港土空, 湾地港, 郵便局, 代 預, 治水, 道路整備, 資 金 運用部, 金融公庫, その他, 調 整). Data rows for 昭和62年度, 平成元2, 平成3年度, 3年4月, 5, 6, 7, 8, 9, 10, 11, 12, 4年1月, 2, 3.

社員銀行諸勘定

除く。

Table with columns: 譲渡性預金, コールマネー・売渡手形, 借入金, 貸 出 金 (総 額, 手形貸付, 証券貸付, 当座借越, 割引手形), コールローン・買入手形, 現金 (うち小切手・手形). Data rows for 昭和62年, 平成元2, 平成3年, 1月, 2, 3, 4, 5, 6, 7, 8, 9, 10, 11, 12.

第 7 表

業 種 別 銀 行

1) 府下に所在する都市銀行、地方銀行、長期信用銀行及び信託銀行のものである。  
2) 合計は設備資金と運転資金との合計である。

業 種	昭和 63 年	平成 元 年		平成 2 年		平成 3 年		平成 4 年	
	9 月 末	3 月 末	9 月 末	3 月 末	9 月 末	3 月 末	9 月 末	3 月 末	
総 額	合計	35 307 889	36 853 775	43 596 114	46 263 303	47 143 953	48 018 302	47 766 301	48 108 426
	設備資金	9 060 301	9 891 657	12 661 556	13 841 370	15 035 823	15 788 604	16 403 193	17 039 075
農 業	合計	35 571	39 926	47 327	50 743	69 494	86 864	86 410	88 201
	設備資金	17 460	19 337	25 047	29 698	38 932	45 345	47 654	48 489
林 業	合計	8 614	8 192	11 667	13 422	12 179	13 592	14 654	16 673
	設備資金	2 533	1 976	3 720	3 054	3 235	5 497	5 808	6 224
漁 業	合計	6 755	7 035	8 292	8 485	8 151	7 966	8 195	7 495
	設備資金	3 188	3 000	3 072	3 176	3 183	2 871	2 788	2 594
鉱 業	合計	14 965	15 746	18 089	17 275	23 794	22 353	21 518	22 818
	設備資金	4 171	4 345	4 364	4 235	4 555	4 604	4 041	4 817
建 設 業	合計	1 634 190	1 604 285	2 179 515	2 414 366	2 345 090	2 392 720	2 405 117	2 543 378
	設備資金	207 285	269 900	431 937	485 662	512 282	522 614	569 138	620 849
製 造 業	合計	7 557 877	7 619 357	8 309 543	8 219 529	8 306 300	8 205 526	7 971 064	7 869 914
	設備資金	1 105 117	1 163 968	1 359 942	1 423 001	1 583 429	1 702 564	1 732 292	1 816 681
食 料 品	合計	256 013	257 589	300 704	313 788	318 267	307 342	302 871	300 534
	設備資金	63 253	68 778	81 554	87 219	90 004	97 673	97 916	102 712
織 維 品	合計	1 259 300	1 246 215	1 292 440	1 317 272	1 345 200	1 286 854	1 262 497	1 240 260
	設備資金	142 809	161 190	184 941	191 992	212 855	219 363	219 812	234 022
木 材	合計	154 628	156 791	174 305	174 478	172 493	179 903	166 097	161 635
	設備資金	15 990	19 893	25 035	27 172	27 127	31 296	32 160	34 629
パルプ・紙	合計	259 140	271 311	313 078	329 194	344 333	335 197	331 186	319 332
	設備資金	38 751	39 570	46 389	52 123	55 645	60 702	64 727	64 851
出版・印刷	合計	261 447	271 171	347 563	348 291	351 136	363 855	361 100	352 514
	設備資金	62 807	65 766	89 176	94 717	109 916	123 043	130 517	131 895
同 関 連 産 業	合計	888 723	855 475	891 677	880 786	884 177	869 322	860 450	835 936
	設備資金	118 139	124 463	135 304	135 359	141 004	166 492	165 260	187 174
石 油 精 製	合計	8 405	8 111	10 204	11 582	12 337	8 576	10 089	7 183
	設備資金	2 140	2 160	2 369	3 015	2 730	2 502	2 237	2 009
窯 業 ・ 土 石 製 品	合計	199 158	196 583	230 753	235 584	251 282	244 531	232 608	227 011
	設備資金	45 034	44 673	52 619	56 207	64 086	66 579	65 044	71 613

資料 日本銀行調査統計局「都道府県別業種別全国銀行貸出残高調査」

貸 出 残 高

業 種	昭和 63 年	平成 元 年		平成 2 年		平成 3 年		平成 4 年	
	9 月 末	3 月 末	9 月 末	3 月 末	9 月 末	3 月 末	9 月 末	3 月 末	
鉄 鋼	合計	910 821	860 268	848 818	822 394	779 710	787 691	775 084	788 484
	設備資金	204 504	193 981	190 949	189 444	192 861	208 700	203 171	210 163
非 鉄 金 属	合計	282 388	286 198	305 606	307 547	347 183	340 608	327 576	273 934
	設備資金	28 137	30 277	33 051	35 601	62 351	63 573	60 944	38 224
金 属 製 品	合計	562 515	579 353	689 566	695 379	713 812	725 953	682 768	682 900
	設備資金	70 977	87 259	110 203	119 683	144 672	156 458	161 514	162 569
一 般	合計	905 147	877 417	971 303	1 001 386	1 036 666	1 033 405	976 295	965 007
	設備資金	102 826	104 648	132 722	148 982	163 584	176 903	182 329	191 747
機 械 器 具	合計	408 341	390 777	450 501	470 553	481 901	448 889	446 470	425 341
	設備資金	48 727	51 911	60 831	61 748	71 696	76 577	80 252	85 289
輸 送 用	合計	453 253	412 713	436 556	367 577	328 838	351 415	351 599	389 808
	設備資金	35 554	32 650	44 828	41 191	44 719	49 306	52 297	74 104
精 密	合計	100 719	100 477	117 073	119 351	118 806	121 971	119 346	133 230
	設備資金	16 151	17 659	19 939	21 805	23 666	24 959	27 933	31 017
そ の 他 の 製 造 業	合計	647 779	848 807	929 212	824 182	819 963	799 809	764 825	766 592
	設備資金	109 265	119 079	149 923	156 630	176 399	178 324	186 042	194 545
卸 売 ・ 小 売 業	合計	7 844 209	7 945 895	8 895 757	9 175 813	9 286 913	9 411 983	9 261 373	8 986 164
	設備資金	1 065 116	1 208 345	1 501 323	1 586 461	1 754 655	1 849 075	1 857 619	1 912 528
金 融 ・ 保 険 業	合計	4 121 673	4 568 600	4 996 879	5 267 254	4 992 281	5 056 048	4 753 662	4 779 248
	設備資金	28 165	29 567	42 946	46 723	66 913	68 420	77 860	72 142
不 動 産 業	合計	4 150 942	4 221 755	5 924 292	6 630 944	6 498 726	6 153 530	6 655 615	6 886 602
	設備資金	1 415 800	1 503 560	2 154 663	2 575 136	2 669 446	2 316 471	2 768 857	2 757 923
運 輸 ・ 通 信 業	合計	983 987	1 005 862	1 137 796	1 183 362	1 262 051	1 300 163	1 323 345	1 345 963
	設備資金	315 453	331 881	388 406	428 303	479 595	524 150	538 637	587 966
電 気 ・ ガ ス ・ 水 道 ・ 熱 供 給 業	合計	878 241	876 636	844 805	841 896	850 177	859 404	886 231	862 075
	設備資金	601 364	603 071	463 329	461 932	502 430	514 716	635 879	617 123
サ ー ビ ス 業	合計	3 988 173	4 238 510	5 054 758	5 436 847	5 920 925	6 153 530	6 362 821	6 425 180
	設備資金	1 281 116	1 503 560	1 804 097	1 843 237	2 091 156	2 316 471	2 502 671	2 770 683
地 方 公 共 団 体	合計	107 068	184 470	102 508	191 727	103 021	172 714	98 845	197 086
	設備資金	19 775	31 398	26 401	33 099	25 263	28 518	22 484	25 996
そ の 他	合計	3 975 550	4 517 423	6 064 737	6 811 462	7 464 700	7 767 654	7 917 268	8 077 460
	設備資金	2 993 696	3 228 666	4 452 202	4 917 526	5 300 087	5 468 001	5 637 324	5 794 923

第 8 表 都市別、金融機関預金・貸出状況

1) 吹田市には摂津市の計数を、八尾市には柏原市の計数を、四條畷市には交野市の計数を含む。  
ア) 相互銀行の普通銀行への転換に伴い、平成元年度以降の計数には第二地方銀行協会加盟行(旧相互銀行)を含む。(各年度末現在)

Table with columns: 市区郡, ア) 全国銀行, 相互銀行, 信用金庫. Sub-columns include 本店数, 預金, 貸出金, 本店数, 資本金, 融資量, 本店数, 預金, 貸出金. Data rows include 昭和62年度, 平成元2, 平成3年度, and various cities like 大阪市, 岸和田市, etc.

資料 ㉑大阪銀行協会、㉒大阪府信用金庫協会

第 9 表 中小金融機関の預金・貸出額

1) 府下に所在する各店舗のものである。(各年度末現在)

Table with columns: 年度, 商工組合, 農林, 相互銀行, 信用組合, 労働金庫, 信用金庫, 農業. Sub-columns include 中央金庫, 中央金庫, 相互銀行, 信用組合, 労働金庫, 信用金庫, 共同組合. Data rows include 昭和62年度, 63, 平成元, 2, 平成3年度.

資料 日本銀行調査統計局「都道府県別経済統計」、農林中央金庫調

第 10 表 郵便貯金の現在高

1) 大阪府管内における各年度末(月末)又は年度中(月中)のものである。  
ア) 記録不能金を含む。イ) 進学積立貯金、住宅積立貯金を含まない。ウ) 6ヵ月積立貯金、福祉積立貯金を含む。  
エ) 割増金付定期貯金、財形定期貯金、担保定期貯金を含まない。

Table with columns: 年度月, ア) 総数, うち通常貯金, うち積立貯金, うち定期貯金, うち定額貯金. Sub-columns include 口座数又は貯金証書数, 金額, 口座数, 金額, 口座数, 金額, 貯金証書数, 金額, 貯金証書数, 金額. Data rows include 昭和62年度, 平成元2, 平成3年度, 3年4月, 4年1月.

資料 大阪貯金事務センター「事業概況表」

第 11 表 手形交換高及び不渡手形

1) 各年末(月末)又は年中(月中)のものである。  
2) 取引停止処分は不渡届出に基づく取引停止処分数、手形交換高及び不渡手形は交換呈示日における月中合計。

Table with columns for Year/Month, Exchange High (枚数, 金額), and Non-payment (枚数, 金額, 人員, 金額) for Domestic and Foreign categories.

資料 (株)東京銀行協会「手形交換統計年報」  
(株)大阪銀行協会「協会報」

第 12 表 業種別手形取引停止処分件数

1) 資本金100万円以上の法人に関するものである。

Table showing the number of stopped transactions by industry sector from 1962 to 1953.

資料 (株)東京銀行協会調査部「手形交換統計年報」

第 13 表 業種別企業倒産状況

1) 負債金額1000万円以上のもので、内整理その他を含む。(各年末現在)

Table showing bankruptcy status by industry sector from 1962 to 1953, including assets and liabilities.

資料 (株)帝国データバンク大阪支社「近畿の倒産」、(株)帝国データバンク「全国企業倒産集計」

第 14 表 株式売買高と株価指数

1) 売買高は市場内売買取引(立会場内売買取引及び立会場外売買取引)の合計で、売買片方計算のものである。約定代金はこの売買高にそれぞれの約定値段を乗じたものの合計である。

Table showing stock trading volume and price indices from 1962 to 1953.

資料 大阪証券取引所「統計年報」

第 15 表

簡易生命保険の

1) 大阪府下における各年度中のものである。2) 平成3年4月1日より「簡易生命保険」の計数に「郵便年金」の計数を合める。

年 度	新 契 約				年 度 末 現 在				受	
	件 数	保 険 料	保 険 金 額	一 件 平 均 保 険 金 額	件 数	保 険 金 額	一 件 平 均 保 険 金 額	總 数		
								口 数	金 額	
	件	千円	百万円	千円	千件	百万円	千円	千口	百万円	
昭和62年度	477 418	5 372 779	1 092 242	2 289	3 890	7 272 063	1 869	18 992	446 852	
63	487 453	5 621 566	1 121 106	2 300	4 096	7 982 125	1 949	18 043	474 772	
平成元	458 374	5 907 014	1 132 707	2 471	4 278	8 699 137	2 033	17 121	469 431	
2	495 280	6 680 914	1 282 049	2 589	4 491	9 511 791	2 118	16 202	500 902	
平成3年度	586 006	8 992 720	1 590 646	2 714	4 776	10 557 011	2 211	15 732	606 362	

資料 近畿郵政局「近畿郵政局統計年報」

第 16 表 債券の種類別売買高

1) 各年末(月末)又は年中(月中)のものである。

年 月	總 額		売 買 高 内 訳										新株引 受権付 転換社 債
	売 買 高	約 定 代 金	国 債	地 方 債	政 府 保 証 債	其 他 特 殊 債	金 融 債	社 債	うち利付 電 債	うち割引 電 債	円貨建 外 国 債	転換社債	
	百万円												
昭和62年	5 799 916	6 097 460	5 777 495	274	166	274	1 370	20 295	8 514	8 084	42	6 633 180	126 231
63	4 578 192	4 675 661	4 558 248	273	273	273	1 365	17 738	6 782	7 407	22	12 826 816	117 118
平成元	3 735 892	3 591 746	3 720 803	249	249	249	1 245	13 070	5 068	4 765	27	14 507 032	32
2	4 352 916	3 749 539	4 341 407	246	246	246	1 230	9 520	3 823	2 810	21	6 405 716	102
平成3年	3 457 451	3 399 237	3 449 082	246	246	246	1 230	6 378	2 547	1 268	23	3 099 294	3
1月	334 785	298 135	334 061	19	19	19	95	570	228	133	1	272 431	-
2	342 779	329 263	342 057	19	19	19	95	570	228	133	-	671 850	3
3	360 905	356 676	360 149	20	20	20	100	590	232	138	5	439 922	-
4	378 892	372 836	378 131	21	21	21	105	588	231	126	5	381 869	-
5	378 831	373 747	378 075	21	21	21	105	588	231	126	-	255 663	-
6	360 732	352 966	360 021	20	20	20	100	551	213	118	-	170 748	-
7	284 828	279 855	284 044	23	23	23	115	598	230	115	1	161 201	-
8	264 841	263 765	264 092	22	22	22	110	572	220	110	-	124 815	-
9	228 812	232 095	228 198	19	19	19	95	459	183	86	2	165 226	-
10	108 799	111 714	108 149	22	22	22	110	468	198	72	5	233 134	-
11	198 663	204 308	198 083	20	20	20	100	420	180	60	-	122 492	-
12	214 579	223 872	214 015	20	20	20	100	404	173	51	-	99 936	-

資料 大阪証券取引所「統計年報」

契約高及び受払高

年 度	入				払 出					
	保 険 歳 入 金		保 険 貸 付 金		總 数		保 険 歳 出 金		保 険 貸 付 金	
	口 数	金 額	口 数	金 額	口 数	金 額	口 数	金 額	口 数	金 額
	口 数	金 額	口 数	金 額	口 数	金 額	口 数	金 額	口 数	金 額
昭和62年度	18 739	416 517	253	30 335	699	295 630	452	245 322	247	50 308
63	17 806	444 324	237	30 448	700	310 953	467	263 074	233	47 879
平成元	16 888	438 581	233	30 850	693	302 142	473	253 771	220	48 372
2	15 976	469 558	226	31 344	749	339 453	510	279 742	239	59 711
平成3年度	15 501	571 061	232	35 301	859	379 832	587	309 515	273	70 317

第 17 表 郵便為替受払高

1) 大阪府下における各年度中のものである。

年 度	内 国 為 替				国 際 為 替				内 国 定 額 小 為 替			
	振 出 高		払 渡 高		振 出 高		払 渡 高		振 出 高		払 渡 高	
	口 数	金 額	口 数	金 額	口 数	金 額	口 数	金 額	口 数	金 額	口 数	金 額
	口 百万円											
昭和62年度	593 840	44 346	637 851	42 273	27 506	2 118	3 534	89	1 909 575	1 326	1 325 363	1 068
63	602 240	46 358	661 162	42 768	29 035	2 457	4 543	103	2 615 833	1 934	1 406 282	1 344
平成元	666 006	50 950	698 688	44 320	31 117	2 841	4 214	127	1 989 171	1 456	1 391 837	1 340
2	683 260	55 946	699 963	46 317	32 570	3 311	3 687	132	2 148 136	1 644	1 476 731	1 469
平成3年度	654 874	51 873	700 835	44 704	34 292	3 493	3 263	140	2 237 462	1 619	1 564 509	1 439

資料 近畿郵政局「近畿郵政局統計年報」

第 18 表 郵便年金受払高

1) 年金歳入金及び年金歳出金の口数には年金預り金、年金貸付金の受払口数を含む。  
2) 平成3年4月1日より「簡易生命保険」と「郵便年金」が統合されたため不明。

年 度	受 入				払 出			
	總 数		うち 年 金 歳 入 金		總 数		うち 年 金 歳 出 金	
	口 数	金 額	口 数	金 額	口 数	金 額	口 数	金 額
	千円							
昭和62年度	225 393	17 363 333	225 393	11 720 321	7 423	1 738 278	7 423	1 396 363
63	269 285	25 560 499	269 285	16 281 977	13 067	2 779 277	13 067	2 353 885
平成元	314 894	29 318 381	314 894	17 924 552	20 199	3 534 995	20 199	3 062 229
2	393 559	32 686 401	393 559	18 698 078	29 691	5 332 534	29 691	4 613 694
平成3年度	...	...	...	...	...	...	...	...

資料 近畿郵政局貯金部



第 19 表 生命保険の契約状況

1) 生命保険協会に加入する民間23社と準会員3社の府下における契約状況をまとめたものである。  
ア) 個人保険の件数と団体保険の被保険者数を加えたものである。  
イ) 金額を被保険者数で除したものである。

Table with columns for Year (昭和62年度, 63, 平成元, 2, 平成3年度), Total (件数, 金額), Individual Insurance (件数, 金額, 平均保険金), and Group Insurance (件数, 被保険者数, 金額, 平均保険金). Rows include New Contracts and Existing Policies for various categories like Small Business Modernization Funds.

資料 生命保険協会「生命保険事業概況」

第 20 表 損害保険の契約状況

(1) 火災保険

1) 全損害保険会社(外国保険会社を除く)の取り扱った火災保険契約のうち、大阪府内の契約分を集計したものである。  
なお、各種月掛保険、簡易火災保険及び長期保険契約は除く。

Table with columns for Year (昭和61年度, 62, 63, 平成元, 平成2年度), New Contracts (件数, 保険金額, 保険料), and Paid Insurance (件数, 保険金).

資料 損害保険料率算定会「火災保険統計」

(2) 自動車保険

1) 自動車保険料率算定会会員全損害保険会社(外国保険会社を含む)の取り扱った和文保険契約のうち、大阪府内契約分を集計したものである。ア) 原動機付自転車を除く。イ) 延台数である。

Table with columns for Year (昭和62年度, 63, 平成元, 平成2, 平成3年度), New Contracts (件数, 保険料, 人数, 保険金), and Paid Insurance (台数, 保険料, 件数, 保険金).

資料 自動車保険料率算定会

第 21 表 大阪府の資金融資・貸付状況

Table with columns for Region (区 分), Year (昭和62年度, 昭和63年度, 平成元年度, 平成2年度, 平成3年度), and Amount (件数, 金額). Rows include Small Business Modernization Funds, Regional Development Funds, etc.

資料 大阪府商工部金融課、団体育成課、ソフト産業振興課、児童福祉課、農林水産部農政課、建築部住宅政策課

第 22 表 大阪府中小企業信用保証協会保証件数及び金額

Table with columns for Year (昭和62年度, 63, 平成元, 平成2, 平成3年度), Guarantee Applications (件数, 金額), Guarantee Commitments (件数, 金額), Current High (件数, 金額), and Discharge (件数, 金額).

資料 大阪府中小企業信用保証協会

第 23 表 大阪市信用保証協会保証件数及び金額

1) 大阪市特別融資分を含む。

Table with columns for Year (昭和62年度, 63, 平成元, 平成2, 平成3年度), Guarantee Applications (件数, 金額), Guarantee Commitments (件数, 金額), Current High (件数, 金額), and Discharge (件数, 金額).

資料 大阪市信用保証協会

第 24 表 都道府県別、金融機関数及び預貯金残高

1) 各金融機関ごとに単位未満を切り捨てて集計しているため都道府県の合計と全国計数は一致しない。  
 2) 金融機関店舗の所在地区分による。但し、信用組合の大府計数については、他府県にまたがるもの6店舗を含む。  
 ア) 店舗数には本支店(所)のほか出張所を含む。又、郵便局の店舗数には貯金取扱局以外の店舗を含む。  
 イ) 全国銀行の計数は平成3年12月末現在。ウ) 平成元年度以降は全国銀行の計数を含む。  
 エ) 各府県に属さない数値も含むため、都道府県計とは一致しない。(各年度末現在)

都道府県	ア) 金融機関店舗数					預貯金残高				
	イ) 全国銀行	ウ) 相互銀行	信用金庫	信用組合	郵便局	全国銀行	ウ) 相互銀行	信用金庫	信用組合	イ) 郵便局
	店					億円				
昭和62年度	10 838	4 416	7 551	2 899	23 859	2 944 317	447 165	594 318	151 344	1 173 908
63	11 054	4 509	7 741	2 924	23 949	3 257 279	495 665	660 924	169 695	1 258 691
平成元	15 878	—	7 814	2 945	24 056	4 196 213	—	750 622	198 616	1 345 723
2	16 244	—	8 146	2 974	24 161	4 434 408	—	823 097	222 324	1 362 803
平成3年度	16 603	—	8 233	2 989	24 190	4 347 812	—	851 156	224 498	1 556 007
北海道	531	—	550	163	1 559	100 764	—	37 630	7 065	61 772
青森県	208	—	104	42	358	26 834	—	5 977	1 831	13 394
岩手県	211	—	88	11	444	24 967	—	5 164	411	14 493
宮城県	311	—	90	42	440	52 481	—	5 443	1 943	21 025
秋田県	227	—	64	25	400	23 622	—	2 204	777	10 670
山形県	267	—	54	40	400	25 717	—	2 751	2 063	12 346
福島県	279	—	125	75	561	38 039	—	9 584	3 514	23 791
茨城県	320	—	106	81	512	68 802	—	11 952	7 976	37 630
栃木県	225	—	112	41	356	52 943	—	8 290	2 200	24 753
群馬県	218	—	180	89	345	52 401	—	15 972	5 551	24 842
埼玉県	494	—	301	36	610	144 796	—	40 741	3 070	69 985
千葉県	556	—	245	77	672	137 036	—	24 887	5 828	58 095
東京都	2 108	—	971	434	1 414	1 400 838	—	168 287	42 275	161 616
神奈川県	676	—	377	96	695	201 962	—	48 798	7 744	87 825
新潟県	364	—	121	129	702	57 985	—	8 492	7 705	27 494
富山県	206	—	117	25	295	34 981	—	8 042	1 019	13 633
石川県	250	—	150	28	344	32 448	—	9 555	956	15 105
福井県	196	—	114	12	249	23 512	—	7 299	718	12 882
山梨県	87	—	68	100	275	18 484	—	6 274	7 300	12 682
長野県	203	—	149	71	684	47 995	—	15 808	4 742	32 766
岐阜県	264	—	183	77	455	48 326	—	23 573	4 708	29 796
静岡県	434	—	384	9	599	86 158	—	39 141	598	45 970
愛知県	723	—	616	94	909	215 756	—	72 224	7 603	103 207
三重県	307	—	92	26	460	47 223	—	7 409	1 075	27 201
滋賀県	179	—	58	41	255	33 676	—	6 330	2 357	15 672
京都府	266	—	340	32	476	77 301	—	51 332	4 395	37 654
大阪府	1 319	—	474	310	1 083	462 779	—	57 088	43 741	111 660
兵庫県	614	—	409	120	939	140 953	—	50 422	11 552	73 688
奈良県	179	—	44	13	317	40 663	—	5 125	1 037	19 379
和歌山県	167	—	66	56	316	31 477	—	5 543	3 727	16 858
鳥取県	148	—	47	—	245	13 351	—	2 845	—	7 606
島根県	115	—	59	30	378	13 454	—	2 380	1 055	9 814
岡山県	250	—	174	43	531	41 543	—	11 431	3 390	30 562
広島県	418	—	196	127	694	75 476	—	17 500	7 015	43 115
山口県	221	—	113	19	416	36 728	—	6 075	1 713	23 347
徳島県	181	—	37	—	239	25 118	—	2 093	—	13 051
香川県	216	—	51	31	222	32 553	—	3 791	1 518	16 076
愛媛県	282	—	80	6	397	40 550	—	4 932	336	19 645
高知県	161	—	53	5	332	19 260	—	2 736	324	10 999
福岡県	743	—	200	95	785	125 922	—	11 012	5 049	58 531
佐賀県	144	—	39	27	204	15 713	—	1 906	1 197	11 006
長崎県	311	—	35	45	448	33 089	—	1 423	1 437	18 135
熊本県	240	—	81	39	565	35 693	—	4 375	1 366	22 424
大分県	193	—	97	46	405	23 398	—	5 158	2 366	14 825
宮崎県	174	—	71	12	309	18 221	—	3 534	187	10 936
鹿児島県	210	—	122	69	719	25 203	—	7 222	2 043	21 310
沖縄県	209	—	26	—	177	21 600	—	1 382	—	6 037

第 14 章  
物価及び家計

物価  
及び  
家計