

第 21 表 都道府県別、業態別の商店数、従業者数及び年間販売額

1) 商店数、従業者数は、昭和51、60年については各年の5月1日現在、昭和54、57、63年は6月1日現在、昭和61年、平成元年は10月1日現在の調査による。年間販売額は、各調査日前1年間の合計である。
 2) 昭和54、57年の飲食店の従業者数、年間販売額にはバー・酒場等は含まない。昭和61年、平成元年の飲食店には料亭、バー・酒場等は含まない。
 3) 昭和60年、63年は、卸売業・小売業、昭和61年、平成元年は飲食店調査が実施された。

都道府県	卸売業・小売業			小 売 業			飲 食 店			
	商店総数	商店数	従業者数	年間販売額	商店数	従業者数	年間販売額	商店数	従業者数	年間販売額
昭和51年	1 954 316	340 249	3 512 973	222 315 445	1 614 067	5 579 800	56 029 077	616 001	2 260 371	6 808 526
54	2 042 275	368 608	3 672 638	274 545 131	1 673 667	5 960 432	73 564 400	736 815	1 798 193	6 876 407
57	2 150 323	428 858	4 090 919	398 536 234	1 721 465	6 369 426	93 971 191	838 449	1 964 880	8 685 774
60	2 041 660	413 016	3 998 437	428 290 656	1 628 644	6 328 614	101 719 064	—	—	—
61	—	—	—	—	—	—	—	510 101	2 054 515	9 720 254
63	2 056 137	436 517	4 332 273	446 546 431	1 619 620	6 850 587	114 934 189	—	—	—
平成元年	—	—	—	—	—	—	—	491 359	2 282 039	11 156 258
北海道	80 523	17 594	173 869	14 890 570	62 929	326 615	5 852 607	20 473	83 115	362 906
青森県	26 230	4 090	36 523	2 056 487	22 140	88 346	1 263 115	5 490	17 634	72 461
岩手県	25 244	3 910	30 846	2 157 797	21 334	83 153	1 166 268	4 338	15 769	68 241
宮城県	39 225	9 309	95 028	9 410 727	29 916	127 884	2 004 201	7 020	32 654	151 157
秋田県	23 874	3 253	27 503	2 039 474	20 621	77 001	1 090 148	3 355	12 114	53 672
山形県	23 782	3 976	30 808	2 037 170	19 806	75 151	1 099 553	3 966	13 369	64 835
福島県	35 998	6 199	46 728	3 215 329	29 799	117 305	1 802 834	6 456	24 240	113 069
茨城県	42 209	7 011	56 680	4 007 966	35 198	146 325	2 374 431	9 065	39 959	180 338
栃木県	32 716	6 487	51 072	3 546 848	26 229	105 506	1 771 411	7 500	30 632	147 692
群馬県	32 742	6 457	52 000	3 787 903	26 285	103 939	1 758 422	7 570	31 115	151 381
埼玉県	73 896	13 651	114 121	7 809 450	60 245	279 350	4 900 797	18 154	98 849	441 845
千葉県	62 993	10 756	90 531	6 129 193	52 037	256 151	4 473 685	16 091	88 309	425 054
東京都	216 143	69 140	905 818	151 621 788	147 003	711 945	15 151 913	63 422	409 809	2 448 660
神奈川県	88 889	15 973	154 128	11 775 055	72 916	376 402	7 069 459	24 670	160 039	796 573
新潟県	46 797	8 903	78 997	5 477 273	37 894	145 355	2 175 151	6 964	27 839	138 572
富山県	22 825	4 130	36 701	2 945 710	18 685	69 062	1 058 424	3 765	14 162	69 355
石川県	22 264	4 687	42 694	3 192 243	17 577	68 661	1 099 501	4 866	18 417	90 616
福井県	16 700	3 304	27 194	1 963 650	13 396	50 535	794 051	3 261	11 018	58 629
山梨県	15 985	2 558	20 065	1 149 758	13 427	49 160	800 408	3 975	14 696	69 873
長野県	36 050	6 433	57 489	4 688 169	29 617	120 585	2 092 955	7 763	28 572	151 078
岐阜県	37 161	8 339	64 210	3 499 171	28 822	112 065	1 877 815	9 610	35 621	177 459
静岡県	65 091	13 961	115 405	8 934 933	51 130	205 620	3 440 027	13 591	58 196	290 900
愛知県	112 211	30 168	318 766	43 527 183	82 043	360 867	6 511 951	34 336	153 865	738 550
三重県	30 314	5 195	41 349	2 317 308	25 119	100 513	1 581 265	7 230	27 742	133 826
滋賀県	18 254	2 748	21 171	1 159 461	15 506	63 073	1 037 804	3 336	16 073	76 386
京都府	48 229	10 399	101 746	5 813 864	37 830	159 429	2 591 055	12 664	59 266	289 401
大阪府	165 755	48 943	583 367	70 775 901	116 812	495 056	9 197 659	51 216	230 764	1 110 596
兵庫県	87 327	15 922	138 093	9 264 699	71 405	292 430	4 720 018	26 430	114 476	518 700
奈良県	17 575	2 052	17 313	910 185	15 523	62 347	988 124	3 935	18 845	86 273
和歌山県	22 001	3 682	26 201	1 178 115	18 319	63 381	842 039	4 879	17 480	73 962
鳥取県	11 079	1 892	15 953	966 777	9 187	36 591	550 785	2 309	7 665	36 901
島根県	15 771	2 508	18 847	1 048 065	13 263	47 998	687 149	2 223	7 496	36 237
岡山県	32 748	5 944	52 486	3 575 455	26 804	108 110	1 748 334	7 519	28 894	124 518
広島県	50 624	11 594	108 934	9 714 196	39 030	165 448	2 622 086	11 954	42 568	200 424
山口県	30 355	5 447	43 004	2 832 479	24 908	100 373	1 414 502	5 182	19 639	81 763
徳島県	17 231	2 507	21 503	1 188 872	14 724	48 301	657 870	3 624	11 715	49 222
香川県	20 130	4 291	38 939	3 171 018	15 839	61 257	1 039 261	4 497	16 720	74 345
愛媛県	28 601	4 901	39 837	2 474 767	23 700	85 649	1 232 104	6 102	21 343	89 170
高知県	17 855	2 627	20 931	932 790	15 228	54 437	730 608	4 420	13 559	50 698
福岡県	83 060	18 152	191 605	17 243 479	64 908	279 505	4 169 986	17 009	83 476	357 516
佐賀県	15 752	2 467	20 457	1 038 750	13 285	51 811	704 818	2 705	10 404	43 957
長崎県	28 930	4 463	36 899	1 879 991	24 467	91 742	1 182 960	4 896	19 871	82 953
熊本県	31 169	4 907	42 234	2 552 771	26 262	105 726	1 457 308	5 356	22 494	100 942
大分県	22 806	3 452	28 869	1 450 593	19 354	77 778	1 014 962	4 085	15 037	60 974
宮崎県	21 616	3 515	27 555	1 609 185	18 101	70 527	946 187	3 767	14 652	58 410
鹿児島県	34 111	5 107	40 380	2 522 331	29 004	103 961	1 354 514	5 624	21 796	85 178
沖縄県	25 496	3 513	27 424	1 261 532	21 983	69 161	733 673	4 496	22 071	70 990

第 13 章
金 融

金
融

第 13 章 金 融

平成 2 年度の日本経済が景気拡大を続ける中、インフレ防止を目的に、平成 2 年 8 月、第 5 次公定歩合引き上げが実施された。

しかし、マネーサプライ〔M₂(現金要求払い預金と定期性預金の和) + CD (譲渡性預金)〕については、平均残高で前年度比 10.2% 増と、ほぼ前年度なみの伸びとなった。

これを四半期別にみると、2 年 4 ~ 6 月期前年同期比 13.0% 増、7 ~ 9 月期 12.0% 増の後、10 ~ 12 月期 10.0% 増、3 年 1 ~ 3 月期 6.0% 増と、金利上昇等による影響を受け、年度後半に伸びは大幅に鈍化した。

金融自由化については、昭和 60 年 7 月「市場アクセス改善の為のアクションプログラムの骨格」において、大口定期預金金利規制の緩和及び撤廃、MMC、CD に関する規制の緩和について具体的なスケジュールが打ち出され、それに沿って自由化がすすめられてきた。さらに、62 年 6 月の「金融・資本市場の自由化、国際化に関する当面の展望」により、大口預金の一層の自由化がすすめられ、CD については、63 年 4 月に最低発行単位が 5000 万円に引き下げられ、大口定期預金の最低預入単位も、63 年 4 月に 5000 万円、11 月には 3000 万円、平成元年 4 月には 2000 万円、10 月には 1000 万円と、随時引き下げられた。また、元年 6 月に導入された小口 MMC は、2 年 4 月に最低預入単位 100 万円以上となり、11 月には商品性改組がなされた。

証券取引では、大阪証券取引所で昭和 63 年 9 月から、先物取引(日経 225 先物)、平成元年 6 月からは、オプション取引(日経 225 オプション)がスタートした。

預 金

預金については、昨年 3 月末に比べて 2.5% 減少した。

これは、国際決済銀行(BIS)の自己資本率規制に対応して、資金の量的な面での競争に、銀行が積極的でなくなったことが主な要因である。

貸 出

貸出については、金融引き締めの影響を受け、前年同期比 5.1% 増と、戦後最低の伸びにとどまった。

株式市場

株式市場は、年初好調にスタートしたものの、ソ連の政局不安をきっかけに反落に転じ、さらに、世界的な金利上昇及び円安懸念や中東情勢により、下落歩調を強めた。10 月 1 日には、年初の最高値から 9 ヶ月間で、43.2% の歴史的な下げを記録し、年末にかけて弱含みの展開となった。

こうした中、年間の売買高は 171 億 8665 万株で、前年比 31.5% 減少し、昭和 59 年以来的の低水準となった。

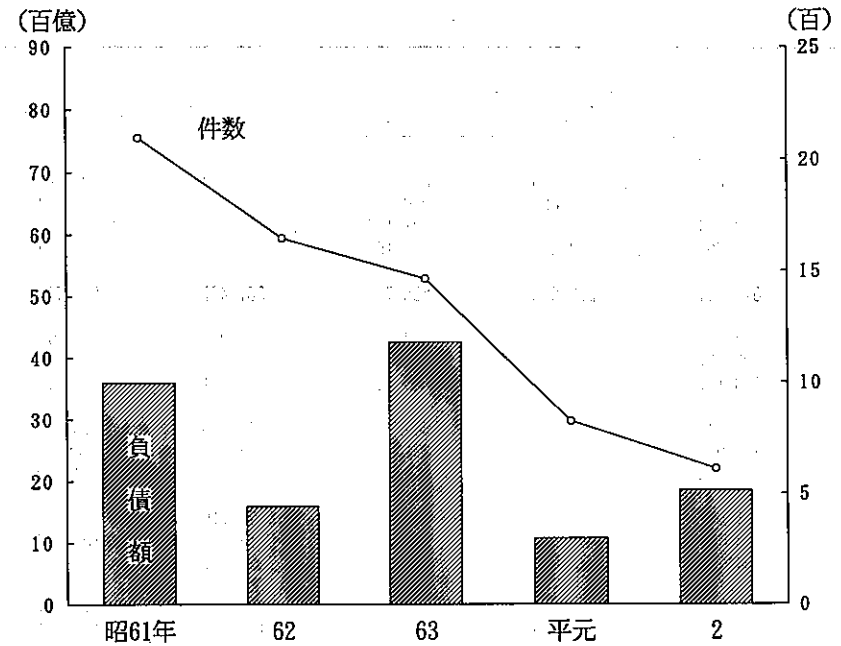
市場開設 3 年目をむかえた日経 225 先物市場は、取引規模が現物市場を大きく上回るなど、著しい量的拡大を示す中で、年間の総取引高は 1358 万 8779 単位(前年比 149.7% 増)、取引契約金額は 394 兆 8771 億円(同 109.4% 増)と、流動性を増してきている。

また、2 年目をむかえた日経 225 オプションも順調に推移している。

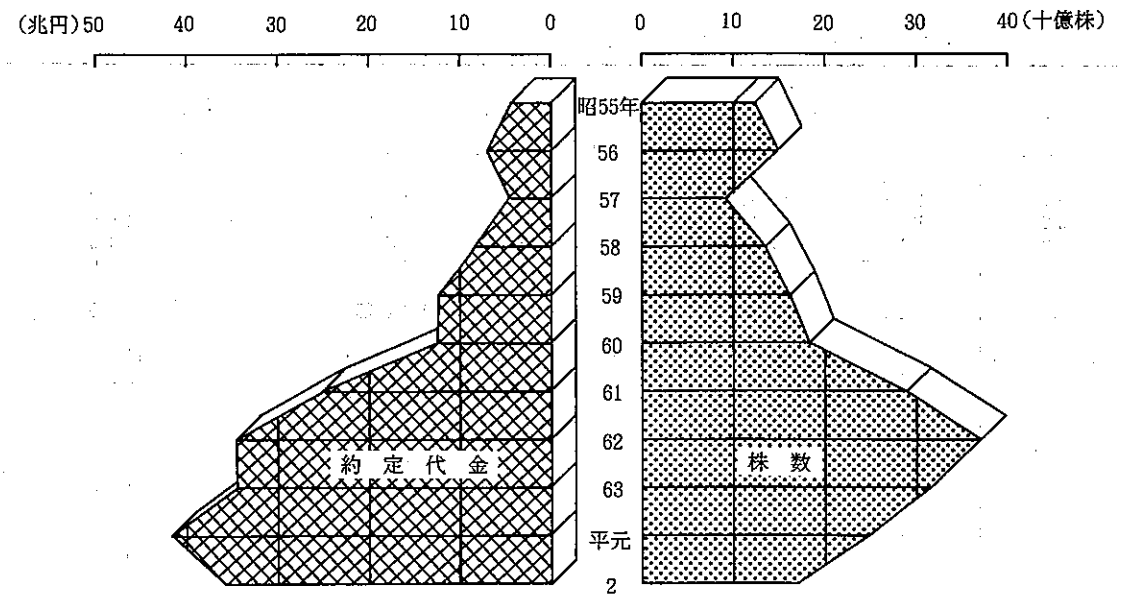
企業倒産

企業の倒産件数は 612 件(前年比 26.1% 減)、負債額 1850 億円(同 72.4% 増)と、件数は減ったものの、大型倒産が増えたことから、負債額の増加がみられた。

企業倒産件数と負債額の推移



株式売買高の推移



第 1 表 日本銀行大阪支店主要勘定

1) 各年度末(月末)又は年度中(月中)のものである。

年度月	準 備 預 金		貸 出		銀 行 券	財 政
	残 高	増 減(△)	残 高	増 減(△)	(△印=還収超)	(△印=掲超)
	百万円					
昭和61年度	532 683	△ 4 165	857 554	362 004	995 262	△ 4 788 460
62	527 599	△ 5 084	916 391	58 837	1 253 501	△ 4 016 130
63	423 084	△ 104 515	791 142	△ 125 249	1 392 647	△ 6 316 831
平成元	389 706	△ 33 378	953 157	162 015	1 806 571	△ 6 718 800
平成2年度	675 611	285 905	565 725	△ 387 432	△ 541 750	△ 7 563 006
2年 4月	434 331	44 605	663 879	△ 289 278	171 271	△ 384 793
5	425 551	△ 8 760	583 889	△ 79 990	△ 325 839	△ 464 187
6	503 177	77 626	585 120	1 231	298 972	△ 1 404 166
7	534 940	31 763	644 496	59 379	73 588	△ 728 159
8	453 086	△ 81 854	371 265	△ 273 231	△ 28 790	△ 515 145
9	868 292	415 206	652 231	280 966	△ 124 762	△ 598 436
10	471 077	△ 397 215	472 515	△ 179 716	15 831	△ 340 289
11	513 771	42 694	487 296	14 781	△ 103 927	△ 365 211
12	464 786	△ 48 985	715 523	228 227	△ 820 229	△ 1 309 320
3年 1月	430 488	△ 34 298	747 579	32 056	579 411	△ 763 385
2	427 999	△ 2 489	548 087	△ 199 492	△ 143 615	△ 386 119
3	675 611	247 612	565 725	17 638	△ 133 661	△ 303 796

資料 日本銀行大阪支店営業課

第 2 表 日本開発銀行大阪支店主要勘定

1) 各年度末(月末)又は年度中(月中)のものである。

年度月	貸 付 高		貸 付 残 高		貸 付 受 入 金		貸 付 償 還 金
	開発資金貸付	見返承継貸付	開発資金貸付	見返承継貸付	開発資金貸付	見返承継貸付	
	百万円						
昭和61年度	194 035	194 035	1 170 164	1 170 164	2 900	—	40
62	193 413	193 413	1 197 853	1 197 853	4 980	—	13
63	231 713	231 713	1 303 542	1 303 542	1 400	—	139
平成元	248 707	248 707	1 428 258	1 428 258	0	—	261
平成2年度	262 527	248 707	1 428 258	1 428 258	0	—	261
2年 4月	30 340	30 340	1 451 739	1 451 739	14 230	—	261
5	1 550	1 550	1 446 691	1 446 691	12 230	—	261
6	4 950	4 950	1 445 726	1 445 726	4 210	—	261
7	18 650	18 650	1 456 798	1 456 798	7 190	—	261
8	78 140	78 140	1 519 558	1 519 558	29 800	—	261
9	68 850	68 850	1 574 012	1 574 012	64 250	—	316
10	1 635	1 635	1 566 059	1 566 059	46 960	—	316
11	—	—	1 561 504	1 561 504	39 470	—	316
12	1 100	1 100	1 555 682	1 555 682	29 011	—	388
3年 1月	150	150	1 548 162	1 548 162	25 281	—	17
2	11 400	11 400	1 545 366	1 545 366	21 690	—	17
3	45 762	45 762	1 577 552	1 577 552	0	—	17

資料 日本開発銀行大阪支店経理課

第 3 表 中小企業金融公庫大阪支店主要勘定

1) 各年度末(月末)又は年度中(月中)のものである。

年度月	貸 付 残 高	うち 直接 貸 付	貸 付 高		
			総 額	直接 貸 付	代理 貸 付
	百万円				
昭和61年度	336 165	229 646	157 857	100 309	57 548
62	326 660	231 186	161 765	105 104	56 661
63	308 986	269 225	152 067	113 289	38 778
平成元	434 289	336 087	200 730	125 334	75 396
平成2年度	496 293	366 604	145 110	87 353	57 757
2年 4月	446 305	345 698	17 431	13 632	3 799
5	450 358	347 730	10 001	6 328	3 673
6	451 122	348 986	8 491	6 550	1 941
7	454 404	349 196	8 975	4 442	4 533
8	466 942	355 993	19 257	11 440	7 817
9	487 508	368 554	26 804	16 929	9 875
10	500 348	372 919	19 772	8 855	10 917
11	498 360	371 540	4 960	3 355	1 605
12	497 465	371 459	6 381	4 717	1 664
3年 1月	495 888	368 295	5 960	1 920	4 040
2	490 997	363 523	3 856	1 112	2 744
3	496 293	366 604	13 222	8 073	5 149

資料 中小企業金融公庫

第 4 表 国民金融公庫主要勘定

1) 大阪府管内各支店分をまとめたもので、各年度末(月末)又は年度中(月中)のものである。

年度月	貸 付 残 高				貸 付 高			
	総 額	普通貸付	恩給貸付	その他の 貸 付	総 額	普通貸付	恩給貸付	その他の 貸 付
	百万円							
昭和61年度	535 664	524 016	7 697	3 950	320 697	312 977	272 506	5 663
62	548 471	538 190	6 378	3 902	325 212	318 456	275 221	4 773
63	589 639	577 076	5 319	7 243	334 278	324 717	286 856	4 154
平成元	670 371	654 579	4 473	11 318	361 452	350 996	310 327	3 655
平成2年度	754 515	734 908	4 259	15 347	361 382	350 093	315 000	3 650
2年 4月	682 453	666 269	4 080	12 103	29 289	27 910	26 390	428
5	685 004	668 597	4 268	12 138	27 015	26 434	25 126	243
6	691 540	675 443	4 236	11 861	30 488	30 203	26 646	284
7	699 717	684 194	4 023	11 499	30 034	29 712	26 838	321
8	712 095	696 863	4 069	11 163	35 959	35 630	32 138	328
9	727 300	712 165	4 212	10 922	33 531	33 360	29 832	169
10	737 751	723 256	3 905	10 589	35 647	35 200	33 521	446
11	746 470	731 617	4 075	10 776	31 657	30 988	29 014	192
12	767 111	751 781	3 887	11 442	48 686	47 193	41 986	537
3年 1月	762 030	746 599	4 040	11 390	14 032	13 527	11 455	182
2	759 024	741 566	4 099	13 359	16 393	13 783	11 441	336
3	754 515	734 908	4 259	15 347	28 646	26 146	20 606	177

資料 国民金融公庫大阪支店

第5表 日本銀行大阪支店

1) △は受超である。
ア) 特別会計等は収支尻である。

Table with columns for year/month, financial funds, and various categories of income and expenditure.

資料 日本銀行大阪支店国庫課「管内財政資金対民間収支内訳」

第6表 大阪銀行協会

1) 国内に本店を有する銀行の大阪府下における本店並びに支店に関するもので、日本銀行、日本輸出銀行、日本開発銀行、外国銀行をア) 店舗数には出張所は含まない。

Table with columns for year/month, bank branches, and various categories of assets and liabilities.

資料 (株)大阪銀行協会「協会報」

財政資金対民間収支

Table with columns for special accounts and various categories of financial funds and expenditures.

社員銀行諸勘定

除く。

Table with columns for transferability, currency, and various categories of assets and liabilities for employee banks.

第 8 表 都市別、金融機関預金・貸出状況

1) 吹田市には摂津市の計数を、八尾市には柏原市の計数を、四條畷市には交野市の計数を含む。
ア) 相互銀行の普通銀行への転換に伴い、平成元年度以降の計数には第二地方銀行協会加盟行(旧相互銀行)を含む。(各年度末現在)

Table with columns: 市区郡, ア) 全国銀行, 相互銀行, 信用金庫. Sub-columns include 本店数, 預金, 貸出金. Rows list cities like 昭和61年度, 大阪市, 堺市, etc.

資料 (株)大阪銀行協会、(財)大阪府信用金庫協会

第 9 表 中小金融機関の預金・貸出額

1) 府下に所在する各店舗のものである。(各年度末現在)

Table with columns: 年度, 商工組合中央金庫, 農林中央金庫, 相互銀行, 信用組合, 労働金庫, 信用金庫, 農業共同組合. Rows list years like 昭和61年度, 62, 63, 平成元, 平成2年度.

資料 日本銀行調査統計局「都道府県別経済統計」、農林中央金庫調

第 10 表 郵便貯金の現在高

1) 大阪府管内における各年度末(月末)又は年度中(月中)のものである。
ア) 記録不能金を含む。イ) 進学積立貯金、住宅積立貯金を含まない。ウ) 6ヵ月積立貯金、福祉積立貯金を含む。
エ) 割増金付定期貯金、財形定期貯金、担保定期貯金を含まない。

Table with columns: 年度月, ア) 総数, うち通常貯金, うち積立貯金, うち定期貯金, うち定額貯金. Sub-columns include 口座数又は貯金証書数, 金額. Rows list years like 昭和61年度, 62, 63, 平成元, 平成2年度.

資料 大阪貯金事務センター「事業概況表」

第 11 表 手形交換高及び不渡手形

1) 各年末(月末)又は年中(月中)のものである。
2) 取引停止処分は不渡届出に基づく取引停止処分数、手形交換高及び不渡手形は交換呈示日における月中合計。

Table with columns for Year/Month (年月), Exchange High (手形交換高), Non-delivery (不渡手形), and Suspension (取引停止処分). Rows include昭和61年, 62年, 63年, 平成元年, 平成2年, and monthly data for 平成2年.

資料 (株)東京銀行協会「手形交換統計年報」
(株)大阪銀行協会「協会報」

第 12 表 業種別手形取引停止処分数

1) 資本金100万円以上の法人に関するものである。

Table showing suspension counts by industry (業種) for昭和61年, 昭和62年, 昭和63年, 平成元年, and 平成2年. Industries include Manufacturing (製造), Construction (建設), etc.

資料 (株)東京銀行協会調査部「手形交換統計年報」

第 13 表 業種別企業倒産状況

1) 負債金額1000万円以上のもので、内整理その他を含む。(各年末現在)

Table showing bankruptcy status by industry (業種) for昭和61年, 昭和62年, 昭和63年, 平成元年, and 平成2年. Includes columns for number of cases (件数) and liability amount (負債額).

資料 (株)帝国データバンク大阪支社「近畿の倒産」、(株)帝国データバンク「全国企業倒産集計」

第 14 表 株式売買高と株価指数

1) 売買高は市場内売買取引(立会場内売買取引及び立会場外売買取引)の合計で、売買片方計算のものである。約定代金はこの売買高にそれぞれの約定値段を乗じたものの合計である。

Table showing stock trading volume (株式売買高) and stock price index (株価指数) for昭和61年, 昭和62年, 昭和63年, 平成元年, and 平成2年. Includes monthly data for 平成2年.

資料 大阪証券取引所「統計年報」

第 15 表

簡易生命保険の

1) 大阪府下における各年度中のものである。

年 度	新 契 約				年 度 末 現 在				受	
	件 数	保 険 料	保 険 金 額	一 件 平 均 保 険 金 額	件 数	保 険 金 額	一 件 平 均 保 険 金 額	總 数		
								口 数	金 額	
昭和61年度	436 671	4 593 292	1 021 529	2 339	3 695	6 574 557	1 779	19 651	385 028	
62	477 418	5 372 779	1 092 242	2 289	3 890	7 272 063	1 869	18 992	446 852	
63	487 453	5 621 566	1 121 106	2 300	4 096	7 982 125	1 949	18 043	474 772	
平成元	458 374	5 907 014	1 132 707	2 471	4 278	8 699 137	2 033	17 121	469 431	
平成2年度	495 280	6 680 914	1 282 049	2 589	4 491	9 511 791	2 118	16 202	500 902	

資 料 近畿郵政局「近畿郵政局統計年報」

第 16 表 債券の種類別売買高

1) 各年末(月末)又は年中(月中)のものである。

年 月	總 額		売 買 高 内 訳										新株引 受権付 転換 社債
	売 買 高	約 定 代 金	国 債	地 方 債	政 府 保 証 債	其 他 特 殊 債	金 融 債	社 債	うち利付 電 債	うち割引 電 債	円貨建 外 国 債	転換社債	
昭和61年	4 489 935	4 821 446	4 465 109	279	279	279	1 395	22 455	9 879	8 670	138	4 424 618	25 615
62	5 799 916	6 097 460	5 777 495	274	166	274	1 370	20 295	8 514	8 084	42	6 633 180	126 231
63	4 578 192	4 675 661	4 558 248	273	273	273	1 365	17 738	6 782	7 407	22	12 826 816	117 118
平成元	3 735 892	3 591 746	3 720 803	249	249	249	1 245	13 070	5 068	4 765	27	14 507 032	32
平成2年	4 352 916	3 749 539	4 341 407	246	246	240	1 230	9 520	3 823	2 810	21	6 405 716	102
1月	307 166	277 536	306 140	19	19	19	95	874	342	285	0	544 204	1
2	307 111	272 250	306 085	19	19	19	95	874	342	285	0	427 445	-
3	341 296	295 734	340 208	21	21	26	105	917	369	296	3	522 035	0
4	349 166	300 978	348 163	20	20	19	100	839	340	259	3	870 353	-
5	387 110	338 166	386 079	21	21	20	105	861	357	252	2	1 285 936	100
6	399 056	349 474	398 043	21	21	20	105	845	341	252	-	695 884	-
7	411 057	355 166	410 039	22	22	21	110	837	330	243	4	556 353	-
8	415 119	346 293	414 083	23	23	22	115	851	345	253	0	295 223	-
9	343 011	280 598	342 186	19	19	17	95	671	271	191	2	159 176	-
10	397 113	332 561	396 207	22	22	20	110	727	286	199	2	507 839	-
11	360 895	307 377	360 092	20	20	19	100	643	260	163	0	242 638	-
12	334 812	293 400	334 078	19	19	18	95	581	240	132	0	298 624	1

資 料 大阪証券取引所「統計年報」

契約高及び受払高

年 度	人		払 出							
	保 険 歳 入 金		保 険 貸 付 金		總 数		保 険 歳 出 金		保 険 貸 付 金	
	口 数	金 額	口 数	金 額	口 数	金 額	口 数	金 額	口 数	金 額
昭和61年度	19 398	359 973	253	25 055	657	269 059	423	223 337	234	45 722
62	18 739	416 517	253	30 335	699	295 630	452	245 322	247	50 308
63	17 806	444 324	237	30 448	700	310 953	467	263 074	233	47 879
平成元	16 888	438 581	233	30 850	693	302 142	473	253 771	220	48 372
平成2年度	15 976	469 558	226	31 344	749	339 453	510	279 742	239	59 711

第 17 表 郵便為替受払高

1) 大阪府下における各年度中のものである。

年 度	内 国 為 替		国 際 為 替		内 国 定 額 小 為 替					
	振 出 高		払 渡 高		振 出 高		払 渡 高			
	口 数	金 額	口 数	金 額	口 数	金 額	口 数	金 額		
昭和61年度	610 837	42 725	629 254	40 987	24 017	1 761	3 121	87 1 812 348	1 063 1 234 726	799
62	593 840	44 346	637 851	42 273	27 506	2 118	3 534	89 1 909 575	1 326 1 325 363	1 068
63	602 240	46 358	661 162	42 768	29 035	2 457	4 543	103 2 615 833	1 934 1 406 282	1 344
平成元	666 006	50 950	698 688	44 320	31 117	2 841	4 214	127 1 989 171	1 456 1 391 837	1 340
平成2年度	683 260	55 946	699 963	46 317	32 570	3 311	3 687	132 2 148 136	1 644 1 476 731	1 469

資 料 近畿郵政局「近畿郵政局統計年報」

第 18 表 郵便年金受払高

1) 年金歳入金及び年金歳出金の口数には年金預り金、年金貸付金の受払口数を含む。

年 度	受 入				払 出			
	總 数		うち 年 金 歳 入 金		總 数		うち 年 金 歳 出 金	
	口 数	金 額	口 数	金 額	口 数	金 額	口 数	金 額
昭和61年度	164 521	12 487 090	164 521	8 866 756	4 362	1 370 228	4 362	1 144 281
62	225 393	17 363 333	225 393	11 720 321	7 423	1 738 278	7 423	1 396 363
63	269 285	25 560 499	269 285	16 281 977	13 067	2 779 277	13 067	2 353 885
平成元	314 894	29 318 381	314 894	17 924 552	20 199	3 534 995	20 199	3 062 229
平成2年度	393 559	32 686 401	393 559	18 698 078	29 691	5 332 534	29 691	4 613 694

資 料 近畿郵政局貯金部

第 19 表 生命保険の契約状況

1) 生命保険協会に加入する民間23社と準会員3社の府下における契約状況をまとめたものである。
ア) 個人保険の件数と団体保険の被保険者数を加えたものである。
イ) 金額を被保険者数で除したものである。

Table with columns for Year (昭和61年度, 62, 63, 平成元, 平成2年度), Type (新契約, 保有高), and Insurance Type (個人保険, 団体保険). Rows show counts and amounts in million and thousand yen.

資料 生命保険協会「生命保険事業概況」

第 20 表 損害保険の契約状況

(1) 火災保険

1) 全損害保険会社(外国保険会社を除く)の取り扱った火災保険契約のうち、大阪府内の契約分を集計したものである。
なお、各種月掛保険、簡易火災保険及び長期保険契約は除く。

Table with columns for Year (昭和60-63, 平成元), Type (新契約), and Insurance Type (火災保険). Rows show counts and amounts in million and thousand yen.

資料 損害保険料率算定会「火災保険統計」

(2) 自動車保険

1) 自動車保険料率算定会会員全損害保険会社(外国保険会社を含む)の取り扱った和文保険契約のうち、大阪府内契約分を集計したものである。ア) 延台数である。

Table with columns for Year (昭和61, 62, 63, 平成元, 平成2年度), Type (自動車損害賠償責任保険, 任意自動車保険), and Insurance Type (新契約, 支払). Rows show counts and amounts in million and thousand yen.

資料 自動車保険料率算定会

第 21 表 大阪府の資金融資・貸付状況

Table with columns for Region (区 分), Year (昭和61-63, 平成元-2), and Financing Type (中小企業高度化資金, 中小企業設備近代化資金, etc.). Rows show counts and amounts in million and thousand yen.

資料 大阪府商工部金融課、団体育成課、ソフト産業振興課、福祉部福祉総務課、児童福祉課、農林水産部農政課、建築部住宅政策課

第 22 表 大阪府中小企業信用保証協会保証件数及び金額

Table with columns for Year (昭和61-63, 平成元, 平成2年度), Type (保証申込, 保証承諾, 保証現在高), and Status (代位弁済). Rows show counts and amounts in million and thousand yen.

資料 大阪府中小企業信用保証協会

第 23 表 大阪市信用保証協会保証件数及び金額

1) 大阪市特別融資分を含む。

Table with columns for Year (昭和61-63, 平成元, 平成2年度), Type (保証申込, 保証承諾, 保証現在高), and Status (代位弁済). Rows show counts and amounts in million and thousand yen.

資料 大阪市信用保証協会

第 24 表 都道府県別、金融機関数及び預貯金残高

1) 各金融機関ごとに単位未満を切り捨てて集計しているため都道府県の合計と全国計数は一致しない。
 2) 金融機関店舗の所在地区分による。但し、信用組合の大坂府計数については、他府県にまたがるもの6店舗を含む。
 3) 店舗数には本店(所)のほか出張所を含み、海外店舗を除く。又、郵便局の店舗数には貯金取扱局以外の店舗を含む。
 4) 全国銀行の計数は平成2年12月末現在。ウ) 平成元年度以降は全国銀行の計数を含む。
 5) 各府県に属さない数値も含むため、都道府県計とは一致しない。(各年度末現在)

都道府県	ア) 金融機関店舗数					預貯金残高				
	イ) 全国銀行	ウ) 相互銀行	信用金庫	信用組合	郵便局	全国銀行	ウ) 相互銀行	信用金庫	信用組合	エ) 郵便局
昭和61年度	10 679	4 319	7 385	2 871	23 778	2 624 746	414 889	539 698	136 929	1 103 952
62	10 838	4 416	7 551	2 899	23 859	2 944 317	447 165	594 318	151 344	1 173 908
63	11 054	4 509	7 741	2 924	23 949	3 257 279	495 665	660 924	169 695	1 258 691
平成元	15 878	—	7 814	2 945	24 056	4 196 213	—	750 622	198 616	1 345 723
平成2年度	16 244	—	8 146	2 974	24 161	4 434 408	—	823 097	222 324	1 362 803
北海道	525	—	546	162	1 562	102 666	—	35 981	6 715	54 174
青森県	209	—	102	42	360	25 098	—	5 580	1 743	11 746
岩手県	208	—	88	11	444	23 295	—	4 807	385	12 824
宮城県	309	—	89	43	440	50 241	—	5 141	1 846	18 368
秋田県	227	—	63	25	401	22 781	—	2 106	732	9 425
山形県	263	—	53	40	401	24 314	—	2 590	1 922	10 758
福島県	275	—	123	73	559	36 254	—	8 936	3 371	20 968
茨城県	307	—	103	80	510	65 127	—	11 086	7 551	33 057
栃木県	219	—	104	41	356	49 897	—	7 964	2 116	22 148
群馬県	214	—	175	86	346	49 647	—	14 930	5 264	21 895
埼玉県	479	—	288	36	608	141 542	—	37 217	2 850	60 643
千葉県	547	—	242	75	670	135 417	—	23 582	5 564	50 207
東京都	2 008	—	995	424	1 396	1 516 100	—	173 635	44 668	141 218
神奈川県	641	—	388	99	685	194 103	—	49 451	7 230	75 647
新潟県	360	—	120	132	700	55 885	—	8 084	7 352	23 957
富山県	205	—	117	25	292	35 313	—	7 588	987	11 901
石川県	248	—	149	29	343	31 385	—	9 074	901	13 319
福井県	193	—	114	12	249	22 754	—	6 840	668	11 328
山梨県	83	—	66	97	275	17 904	—	5 785	6 830	11 302
長野県	200	—	147	68	685	46 602	—	14 930	4 898	28 742
岐阜県	256	—	181	76	456	47 313	—	22 528	4 407	26 340
静岡県	420	—	375	15	599	83 409	—	36 490	682	40 832
愛知県	710	—	598	93	908	220 897	—	66 891	7 381	90 374
三重県	303	—	90	26	458	44 597	—	6 870	967	23 995
滋賀県	175	—	55	39	254	32 218	—	5 904	2 231	13 809
京都府	266	—	335	32	477	80 406	—	49 191	4 228	33 425
大阪府	1 280	—	465	305	1 086	480 999	—	56 557	45 790	96 469
兵庫県	605	—	399	118	942	149 078	—	48 243	11 279	64 281
奈良県	176	—	41	12	317	40 138	—	4 956	1 143	16 736
和歌山県	165	—	66	56	319	30 477	—	5 363	3 642	14 743
鳥取県	148	—	47	—	245	13 060	—	2 680	—	6 817
島根県	115	—	59	30	380	12 701	—	2 270	990	8 863
岡山県	245	—	169	43	532	40 644	—	10 807	3 149	27 097
広島県	411	—	196	126	694	74 224	—	16 427	6 592	38 099
山口県	219	—	113	18	417	33 251	—	5 673	1 627	20 845
徳島県	180	—	37	—	239	23 971	—	1 981	—	11 320
香川県	216	—	51	31	221	31 891	—	3 637	1 432	13 971
愛媛県	279	—	80	6	396	39 930	—	4 781	327	17 162
高知県	156	—	51	5	332	18 581	—	2 577	306	9 593
福岡県	735	—	199	101	778	125 460	—	10 409	4 871	51 123
佐賀県	142	—	38	27	204	14 863	—	1 748	1 164	9 731
長門県	305	—	35	45	449	31 228	—	1 346	1 350	16 022
熊本県	237	—	79	41	564	33 580	—	4 160	1 340	19 956
大分県	192	—	96	45	405	22 157	—	4 883	2 202	13 067
宮崎県	172	—	71	13	311	17 453	—	3 351	184	9 524
鹿児島県	209	—	122	71	723	24 053	—	6 699	1 927	19 035
沖縄県	207	—	26	—	174	21 481	—	1 344	—	5 195

第 14 章
物価及び家計