

第 14 表 都道府県庁所在都市別、家計収入・支出額、消費者物価指数・地域差指数

1) 政令指定都市の川崎市、北九州市を含む。
ア) 持家の帰属家賃を除く総合。

(平成元年)

都 市	1 世帯 1 か月当たり家計収支額				消費者物価指数		消費者物価地域差指数			
	全 世 帯 平 均		勤 労 者 世 帯 平 均		(昭和60年=100)		全 国 = 1 0 0		東 京 都 区 部 = 1 0 0	
	消費支出額	食 料 費	実収入額	消費支出額	総 合	食 料	ア) 総 合	食 料	ア) 総 合	食 料
全 国	299 350	75 849	495 849	316 489	103.7	102.2	100.0	100.0	89.7	92.9
札 幌 市	294 336	70 966	436 003	303 968	101.5	100.1	102.7	101.1	92.2	93.9
札幌市	260 301	69 476	461 060	286 607	103.0	102.8	98.5	96.1	88.4	89.3
仙台市	284 433	71 901	431 341	317 252	103.0	103.7	98.2	97.9	88.1	90.9
仙台市	279 808	72 745	418 380	281 821	103.1	102.5	102.3	101.3	91.8	94.1
仙台市	291 368	74 943	503 065	317 578	102.5	103.3	98.3	97.0	88.2	90.1
山 形 市	309 627	75 620	548 566	332 233	102.4	101.8	100.2	99.5	89.9	92.4
山形市	298 077	71 740	505 989	322 252	102.8	100.7	98.0	97.7	87.9	90.7
山形市	309 668	67 012	505 502	333 376	102.9	102.3	100.3	102.3	90.0	95.0
水戸市	312 641	72 452	524 020	347 274	106.2	103.6	99.7	100.3	89.5	93.2
水戸市	279 390	68 289	435 393	303 939	103.5	103.1	98.9	99.5	88.7	92.4
浦 和 市	324 488	81 683	569 957	337 357	104.3	101.7	103.1	101.6	92.5	94.3
浦和市	330 191	83 617	483 936	337 088	103.3	100.1	101.6	98.4	91.1	91.3
浦和市	333 524	84 908	521 089	339 036	105.1	103.8	111.4	107.7	100.0	100.0
横 濱 市	362 797	85 955	591 141	382 188	104.1	102.4	107.8	106.6	96.8	98.9
横 濱 市	334 393	84 720	529 488	335 843	106.8	101.4	107.1	105.4	96.1	97.9
新 潟 市	319 323	79 748	536 533	336 732	102.9	100.9	102.7	102.9	92.1	95.5
新潟市	300 843	80 023	564 376	325 973	102.5	102.2	100.5	103.0	90.2	95.6
新潟市	312 324	82 092	521 146	344 483	103.6	103.2	101.2	99.1	90.8	92.0
新潟市	365 921	73 534	445 238	289 014	103.1	103.0	101.5	102.8	91.1	95.5
新潟市	313 483	72 516	555 283	351 877	103.9	101.4	100.0	101.1	89.7	93.9
長 崎 市	293 742	69 722	476 983	322 433	103.6	101.2	99.5	99.8	89.3	92.7
長崎市	307 860	76 302	531 727	326 979	104.0	102.8	99.8	102.8	89.5	95.4
長崎市	309 667	82 994	551 307	334 923	103.5	101.8	103.9	104.0	93.2	96.6
古 屋 市	305 499	80 232	516 504	323 617	104.5	102.4	102.9	103.2	92.3	95.8
古 屋 市	284 393	69 799	525 729	305 248	103.2	102.1	99.8	103.0	89.5	95.7
大 津 市	316 218	85 539	504 101	321 064	103.8	103.6	101.6	105.4	91.1	97.9
大津市	279 318	84 338	423 511	302 533	105.8	102.5	103.7	104.7	93.1	97.2
大津市	279 936	82 086	412 808	287 176	105.1	102.5	104.7	104.0	93.9	96.6
大津市	283 648	80 270	405 317	308 399	103.6	101.8	102.7	102.4	92.2	95.1
大津市	310 462	76 826	483 833	322 314	104.9	103.1	101.3	102.4	90.9	95.0
和 歌 山 市	249 195	69 500	438 400	264 058	102.0	101.0	101.3	99.9	90.9	92.7
和歌山市	289 893	73 295	529 601	320 855	101.1	98.5	97.6	96.4	87.6	89.5
和歌山市	261 197	70 125	447 873	285 943	102.4	101.9	99.4	98.4	89.2	91.3
和歌山市	319 933	73 807	552 682	350 080	103.0	102.6	99.7	100.8	89.5	93.6
和歌山市	285 187	71 291	462 451	298 613	103.4	101.1	99.8	100.1	89.6	92.9
山 德 市	275 878	67 282	508 010	297 940	101.7	101.1	98.3	97.8	88.2	90.8
山徳市	290 362	68 556	486 820	300 509	103.4	102.6	99.3	100.3	89.1	93.2
山徳市	283 980	69 704	469 721	309 978	103.8	102.5	98.9	98.4	88.8	91.3
山徳市	292 171	72 034	492 694	317 407	102.3	101.3	97.0	96.7	87.0	89.8
山徳市	249 071	68 346	410 043	287 315	103.1	103.6	100.8	102.8	90.5	95.4
北 九 州 市	284 787	72 001	465 801	305 930	102.1	100.7	98.9	96.6	88.8	89.7
北九州市	292 570	69 724	464 846	300 538	103.4	102.3	101.2	97.8	90.8	90.9
北九州市	317 166	74 323	512 123	338 631	103.6	101.2	98.6	97.9	88.5	90.9
北九州市	267 732	67 491	444 947	295 394	103.6	101.5	100.8	95.8	90.5	89.0
北九州市	247 575	63 652	454 873	276 893	103.1	101.5	98.3	96.7	88.2	89.8
大 宮 市	297 781	69 846	531 719	319 827	102.3	101.0	97.6	96.7	87.6	89.8
大宮市	252 588	62 451	442 625	275 953	101.8	102.1	96.6	98.6	86.6	91.5
大宮市	285 192	65 666	461 574	288 185	103.6	102.0	99.5	100.3	89.3	93.1
大宮市	226 832	59 946	345 352	239 795	101.6	100.1	98.1	99.0	88.0	91.9

資 料 総務庁統計局「家賃調査年報」、「消費者物価指数年報」

第 15 章
賃金及び労働

賃金及び労働

第15章 賃金及び労働

概要

平成元年の大阪の経済は、個人消費、設備投資等を中心として内需が好調に推移し、景気拡大基調の年となった。

これを、「毎月勤労統計調査」の結果からみると、賃金面では、定期給与の堅調な増加と賞与等の特別給与のかなりの増加により、現金給与総額が前年に引き続いて高い伸びを示した。

労働時間は、所定外労働時間が景気の拡大等を背景に増加したが、所定内労働時間は改正労働基準法の施行による効果の浸透もあって好調に減少した。

賃金

元年の府下の常用労働者1人平均月間現金給与総額は、39万3782円で前年(4.6%)に比べ4.2%増となり、2年連続で4%を超える高い伸びを示した。なお、年間合計額では472万5380円となり、全国平均より月間で約3万7千円、年間で44万円上回っている。

また、実質賃金は消費者物価(持家の帰属家賃を除く総合指数)が、消費税等の導入により2.7%上昇したこともあって1.5%増にとどまった。

産業別賃金等

産業別現金給与総額の前年比をみると、「不動産業」6.7%増、「建設業」6.1%増、「卸売・小売業、飲食店」5.3%増、「製造業」5.0%増と調査対象8産業中4産業で5%以上の伸びを示している。特に、関西国際空港、花と緑の博覧会等の大規模プロジェクトなどを背景に不動産業、建設業が6%以上の高い伸びとなった。

男女別では、男子は46万9002円で前年に比べ4.7%増、女子は22万8307円で3.0%増となった。男子を100とした男女間賃金格差は48.7となり、前年に引き続き格差は拡大し、年額で288万8342円の差となった。

なお、この格差は勤続年数、パートタイム等雇用形態の違いによる大きい。

夏季・年末賞与

夏季・年末賞与の1人平均支給額は、夏季賞与(6~8月支給)が55万5311円で前年に比べ6.1%増、年末賞与

(11、1月支給)が66万2636円で前年に比べ5.8%増となった。平均支給率は夏季賞与が1.80カ月分で前年を0.02カ月分上回り、年末賞与が2.18カ月分で前年を0.06カ月分上回った。

労働時間

元年の1人平均月間総実労働時間は、170.0時間で前年に比べ1.2%減少し、年間合計では2040時間となり、全国平均より月間で4時間、年間で48時間短くなっている。

前年比が1%台の減少を示したのは、昭和50年以来14年ぶりのことである。

総実労働時間を所定内労働時間と残業を中心とする所定外労働時間に分けてみると、所定内労働時間は、63年4月の改正労働基準法の施行による効果が浸透したことと、労働時間短縮への社会的潮流などを背景に155.1時間となり前年に比べ1.5%減した。一方、景気の動向に大きく左右される所定外労働時間は、景気が年間を通じて好調であったことにより、14.9時間と前年に比べ1.3%増と逆に増加となった。特に、生産活動と密接な関連を持つ「製造業」の所定外労働時間は、63年には14.8%と大幅な増加となったが、元年では0.5%増と増加幅は縮小したものの高水準で推移している。

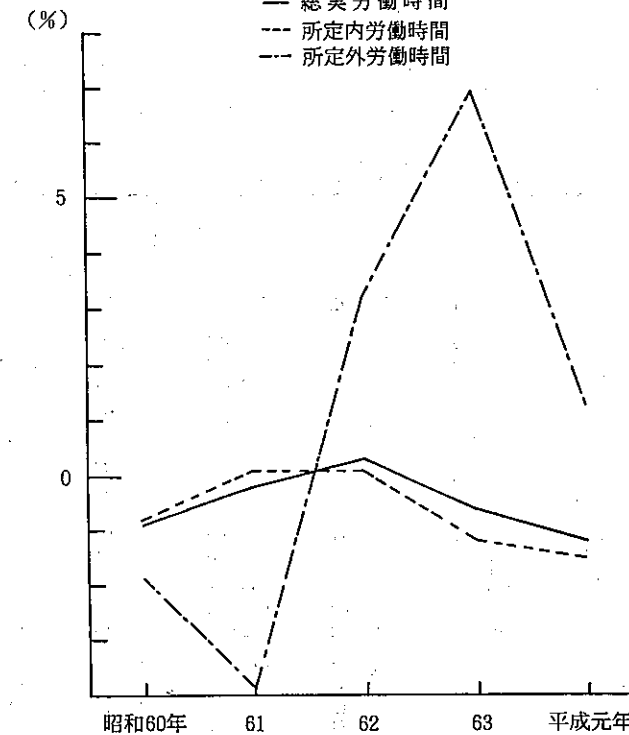
産業別に年間合計でみると、最も長かったのは「運輸・通信業」の2199時間で、最も短かったのは「金融・保険業」の1837時間であり、その差は362時間となった。また、2000時間未満の産業は、「金融・保険業」、「卸売・小売業、飲食店」、「不動産業」、「サービス業」、「電気・ガス・熱供給・水道業」の5産業であり、前年(4産業)に比べ増加した。

雇用

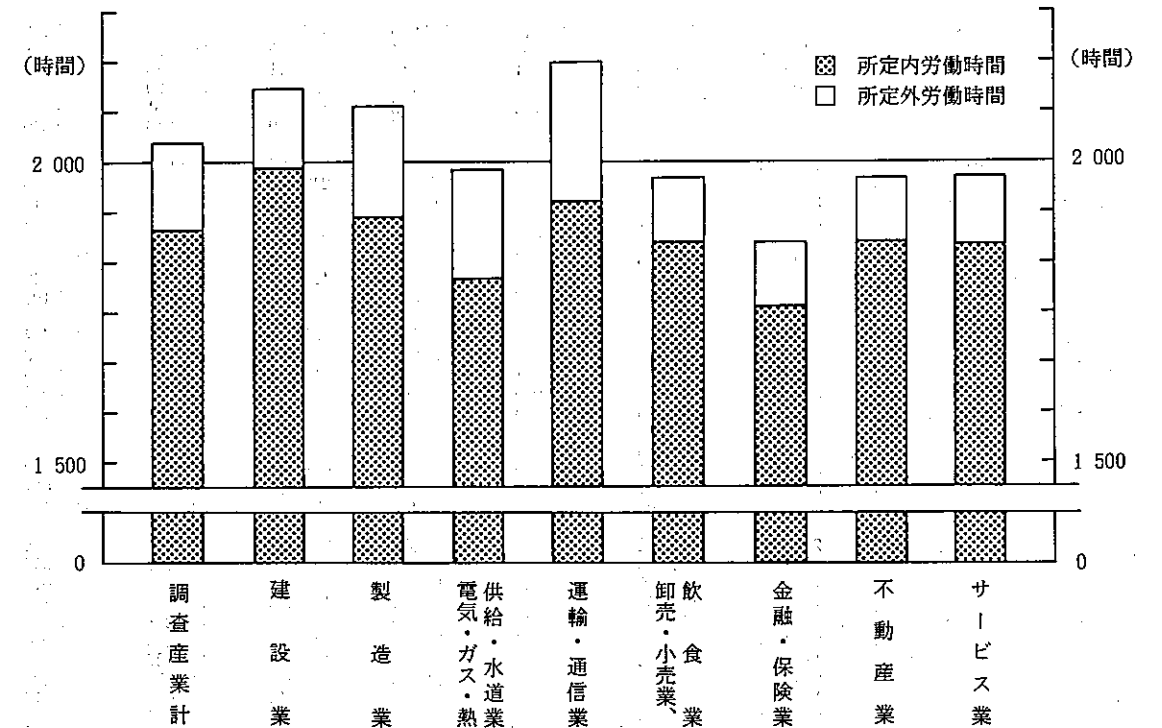
元年の雇用の動きを常用雇用指数(昭和60年平均=100)でみると、101.1で前年に比べ0.9%増となり2年連続で増加した。

産業別では、「サービス業」が48年の調査開始以来連続して増加を続けており、産業構造のソフト化・サービス化が一層進展していることを裏付けている。

労働時間の動き



第4図 年間労働時間



第 1 表

産業別、常用労働者の 1

1) 本表は「毎月勤労統計調査地方調査」によるものであり、この調査は統計法に基づく指定統計第 7 号で、賃金・労働時間及び雇用につ...

Table with columns for industry (産 業), average year (昭和60年平均, 昭和61年平均, 昭和62年平均, 昭和63年平均), and monthly wages (平均, 1 月, 2 月). Rows include various industries like manufacturing, construction, and services.

人平均月間現金給与総額

て大阪府における毎月の変動を明らかにすることを目的としているものである。この調査の対象は、日本標準産業分類にいう鉱業、建設業、...

Table showing monthly cash wages by month (3月 to 12月) for different years (平成, 成, 元, 年). Rows include various months and years.

第 2 表

産業別、常用労働者賃金指数 (現金給与総額)

1) 前表項注参照。
2) 昭和60年平均=100

(1) 実質賃

産 業	昭和60年平均	昭和61年平均	昭和62年平均	昭和63年平均	平 均		
					平 均	1 月	2 月
調 査 産 業 計	100.0	101.5	104.5	108.3	109.9	82.9	82.3
調査産業計 (サービス業を除く)	100.0	101.5	104.9	109.0	110.9	83.3	82.3
建設業	100.0	107.4	113.7	119.3	123.3	95.5	89.6
製造業	100.0	100.0	102.3	105.4	107.8	81.9	80.7
電気・ガス・熱供給・水道業	100.0	101.9	104.2	107.0	107.9	78.3	79.3
運輸・通信業	100.0	103.0	108.1	110.1	110.2	85.2	83.8
卸売・小売業、飲食店	100.0	101.7	105.2	108.9	111.7	84.4	85.6
金融・保険業	100.0	99.4	102.3	112.5	111.6	73.4	72.7
不動産業	100.0	105.7	111.4	116.2	120.7	89.1	88.6
サービス業	100.0	101.5	102.9	106.0	106.7	81.3	82.0

(2) 名目賃

産 業	昭和60年平均	昭和61年平均	昭和62年平均	昭和63年平均	平 均		
					平 均	1 月	2 月
調 査 産 業 計	100.0	102.1	105.0	109.8	114.4	84.2	83.4
調査産業計 (サービス業を除く)	100.0	102.1	105.4	110.6	115.4	84.6	83.4
建設業	100.0	108.0	114.3	121.0	128.4	97.0	90.8
製造業	100.0	100.6	102.8	106.9	112.2	83.2	81.7
食料品・たばこ製造業	100.0	102.3	102.8	103.4	106.2	77.2	79.6
繊維工業	100.0	105.3	110.6	109.6	112.0	90.6	90.7
衣服・その他の繊維製品製造業	100.0	97.6	102.5	111.0	120.2	89.5	89.9
木材・木製品製造業	100.0	100.9	105.9	107.3	113.2	83.4	83.3
家具・装備品製造業	100.0	102.0	105.3	107.0	109.8	80.1	86.0
パルプ・紙・紙加工品製造業	100.0	100.1	101.0	106.8	110.8	79.3	82.6
出版・印刷・同関連産業	100.0	102.9	102.0	106.3	107.9	106.2	80.3
化学工業	100.0	99.5	103.5	109.4	114.3	75.2	77.1
石油製品・石炭製品製造業	100.0	103.2	104.5	107.7	113.7	80.0	77.9
プラスチック製品製造業	-	-	-	-	-	-	-
ゴム製品製造業	100.0	105.2	106.1	108.5	110.5	81.6	86.2
なめし皮・同製品・毛皮製造業	100.0	108.3	110.5	113.6	126.6	94.7	100.8
窯業・土石製品製造業	100.0	105.5	108.2	111.2	112.2	83.3	84.2
鉄鋼業	100.0	100.8	100.9	105.6	110.8	80.5	81.4
非鉄金属製造業	100.0	101.6	103.6	106.9	111.1	83.3	83.0
金属製品製造業	100.0	96.5	101.1	110.7	121.5	87.0	86.9
一般機械器具製造業	100.0	98.7	99.6	100.7	105.5	79.8	77.5
電気機械器具製造業	100.0	101.5	105.2	110.0	117.7	80.8	83.0
輸送用機械器具製造業	100.0	101.7	100.9	110.6	118.5	85.2	88.9
精密機械器具製造業	100.0	101.1	102.3	106.1	111.1	79.1	81.1
武器・その他の製造業	-	-	-	-	-	-	-
電気・ガス・熱供給・水道業	100.0	102.5	104.7	108.5	112.3	79.6	80.3
運輸・通信業	100.0	103.6	108.6	111.6	114.7	86.6	84.9
卸売・小売業、飲食店	100.0	102.3	105.7	110.4	116.3	85.8	86.7
金融・保険業	100.0	100.0	102.8	114.1	116.2	74.6	73.6
不動産業	100.0	106.3	112.0	117.8	125.7	90.5	89.8
サービス業	100.0	102.1	103.4	107.5	111.1	82.6	83.1
旅館・その他の宿泊所	100.0	100.7	100.4	100.5	105.0	81.1	82.5
娯楽業 (映画を除く)	100.0	105.9	108.8	109.0	110.0	109.5	93.0
駐車場業・自動車整備業、その他の修理事業	100.0	91.3	93.2	96.6	99.2	72.8	80.7
協同組合 (他に分類されない)	100.0	94.5	97.7	77.8	83.7	54.2	54.2
医療業	100.0	105.4	106.5	109.8	113.0	90.5	89.8
教育業	100.0	104.8	107.2	109.3	114.2	80.4	80.6
社会保険・社会福祉	100.0	105.4	108.8	114.3	119.2	86.0	86.7
学術研究機関	100.0	99.5	106.4	109.0	109.6	75.2	77.3

資料 大阪府企画調整部統計課 (毎月労働統計調査)

労働者賃金指数 (現金給与総額)

金 指 数

平 成 元 年	年											
	3 月	4 月	5 月	6 月	7 月	8 月	9 月	10 月	11 月	12 月	12 月	
平 成 元 年	89.7	82.0	82.3	150.9	167.8	83.0	81.7	79.9	82.9	261.2		
平 成 元 年	86.9	82.6	83.7	147.8	169.6	82.9	82.5	80.5	83.6	261.7		
平 成 元 年	97.7	89.6	89.8	178.7	171.0	89.4	89.2	89.0	93.3	303.7		
平 成 元 年	80.8	80.0	83.6	114.3	192.6	84.3	81.9	79.4	83.0	247.9		
平 成 元 年	91.2	78.3	76.5	187.6	125.4	78.3	77.0	77.5	79.8	262.4		
平 成 元 年	97.6	83.2	81.5	163.5	141.1	83.1	81.7	82.8	84.4	251.6		
平 成 元 年	86.3	85.8	87.5	143.4	173.4	82.7	84.0	81.7	84.3	258.4		
平 成 元 年	86.4	77.9	73.6	229.3	122.7	72.3	78.4	71.6	74.9	302.7		
平 成 元 年	95.5	91.6	86.7	194.0	146.4	91.4	82.8	86.7	95.2	298.1		
平 成 元 年	99.1	80.3	78.1	161.1	117.6	83.3	79.0	77.3	80.0	259.7		

金 指 数

平 成 元 年	年											
	3 月	4 月	5 月	6 月	7 月	8 月	9 月	10 月	11 月	12 月	12 月	
平 成 元 年	91.7	85.2	86.3	157.8	164.6	86.5	86.2	85.2	87.0	276.3		
平 成 元 年	88.8	85.8	87.7	154.6	176.9	86.4	87.0	85.9	87.8	275.8		
平 成 元 年	99.8	93.1	94.1	186.9	178.4	93.2	94.1	95.0	98.0	320.1		
平 成 元 年	82.6	83.1	87.6	119.6	200.9	87.8	86.4	84.7	87.2	261.3		
平 成 元 年	83.3	82.9	84.9	120.3	162.3	85.7	89.9	82.1	97.4	228.5		
平 成 元 年	89.9	90.7	100.3	120.5	154.4	113.4	91.7	90.8	89.5	221.0		
平 成 元 年	87.8	91.3	95.1	165.6	181.5	90.2	90.9	91.5	91.2	278.1		
平 成 元 年	82.2	94.7	85.7	89.9	239.5	84.2	86.4	89.6	85.7	254.3		
平 成 元 年	83.1	84.6	84.2	84.8	206.6	99.1	81.9	84.5	84.1	258.7		
平 成 元 年	79.9	80.9	84.0	118.9	207.8	80.8	81.9	86.7	84.9	261.9		
平 成 元 年	84.0	83.5	83.6	125.0	179.9	83.9	80.5	82.3	92.8	212.6		
平 成 元 年	77.1	78.0	79.6	132.3	224.8	82.6	80.4	79.9	83.0	301.5		
平 成 元 年	79.9	81.7	81.7	267.4	89.6	79.3	81.9	85.8	79.3	279.8		
平 成 元 年	-	-	-	-	-	-	-	-	-	-		
平 成 元 年	86.5	87.3	86.8	141.3	170.2	84.0	86.6	86.2	87.6	241.8		
平 成 元 年	98.2	115.0	104.2	109.3	226.3	108.9	104.8	110.5	105.5	241.4		
平 成 元 年	84.0	84.4	90.4	91.2	225.3	96.4	88.9	87.2	87.5	244.0		
平 成 元 年	82.5	81.1	86.2	81.3	246.2	81.6	83.1	84.1	85.5	256.6		
平 成 元 年	84.4	86.8	89.1	130.0	193.7	84.1	85.6	87.5	84.8	241.1		
平 成 元 年	88.8	89.2	112.1	98.2	228.7	93.7	100.4	92.5	90.6	290.0		
平 成 元 年	78.0	79.2	79.5	109.5	189.1	85.6	85.1	80.6	79.4	242.7		
平 成 元 年	82.5	82.0	90.8	126.2	222.9	85.4	86.9	86.4	87.2	298.9		
平 成 元 年	89.9	92.3	91.8	148.2	168.3	109.6	93.1	92.1	105.8	256.4		
平 成 元 年	81.3	86.3	82.3	150.3	165.8	89.1	84.7	86.1	84.1	263.5		
平 成 元 年	-	-	-	-	-	-	-	-	-	-		
平 成 元 年	93.2	81.4	80.2	196.2	130.8	81.6	81.2	82.7	83.8	276.6		
平 成 元 年	99.7	86.4	85.4	171.0	147.2	86.6	86.2	88.4	88.6	265.2		
平 成 元 年	88.2	89.1	91.7	150.0	180.9	86.2	88.6	87.2	88.5	272.4		
平 成 元 年	88.3	80.9	77.1	239.9	128.0	75.3	82.7	76.4	78.6	319.0		
平 成 元 年	97.6	95.2	90.9	202.9	152.7	95.2	87.4	92.5	100.0	314.2		
平 成 元 年	101.3	83.4	81.9	168.5	122.7	86.8	83.3	82.5	84.0	273.7		
平 成 元 年	79.7	80.9	80.9	136.7	150.7	83.8	81.8	81.7	82.1	238.1		
平 成 元 年	91.4	95.1	96.8	100.3	150.8	117.5	96.0	96.5	96.3	177.5		
平 成 元 年	74.8	74.8	73.5	151.3	128.8	75.1	79.0	75.8	77.8	226.4		
平 成 元 年	89.3	62.4	57.9	62.4	175.5	60.3	58.8	60.0	58.3	210.4		
平 成 元 年	101.0	89.5	86.6	162.9	122.3	96.2	89.7	89.7	90.0	248.2		
平 成 元 年	119.8	80.8	79.7	196.6	102.6	81.8	81.2	81.3	80.4	305.5		
平 成 元 年	113.9	89.6	88.1	189.7	135.2	86.3	84.4	85.1	83.6	302.1		
平 成 元 年	88.7	76.4	78.2	159.7	182.1	75.0	75.3	75.3	74.5	277.6		

第 3 表

産業別、常用労働者の1

1) 第1表頭注参照。

Table with columns for industry (産 業), average (平均), and monthly wages (1月, 2月) for the years 1945-1948. It includes sub-sections for men (男) and women (女) across various industries like manufacturing, services, and transportation.

人平均月間定期給与額

Table showing average monthly regular wages (人平均月間定期給与額) by month (3月 to 12月) for the years 1945-1948. The data is organized by year (年) and month (月).

第 4 表

産業別、常用労働者賃金指数(名目・定期給与)

1) 第 1 表頭注参照。
2) 昭和 60 年平均=100

産 業	昭和60年平均	昭和61年平均	昭和62年平均	昭和63年平均	平 均		
					平 均	1 月	2 月
調 査 産 業 計	100.0	101.9	104.4	108.5	112.3	109.6	110.8
調査産業計(サービス業を除く)	100.0	101.9	104.6	108.7	112.7	109.3	110.7
建設業	100.0	107.9	111.0	114.1	118.9	113.5	115.4
製造業	100.0	101.3	103.7	107.6	111.2	106.4	109.6
食料品・たばこ製造業	100.0	100.6	102.2	102.9	105.3	99.2	102.7
繊維工業	100.0	106.7	111.7	111.7	114.6	110.8	115.3
衣服・その他の繊維製造業	100.0	100.1	102.2	109.9	116.6	111.6	116.2
木材・木製品製造業	100.0	100.2	102.6	97.6	101.2	98.1	98.0
家具・装備品製造業	100.0	101.7	105.2	111.9	114.2	108.4	117.8
パルプ・紙・紙加工品製造業	100.0	100.6	102.4	106.1	109.2	105.8	110.2
出版・印刷・同関連産業	100.0	103.6	105.2	108.2	109.0	105.2	108.9
化学工業	100.0	101.9	105.0	108.5	113.3	109.0	111.1
石油製品・石炭製品製造業	100.0	103.6	106.2	109.1	114.6	115.7	112.7
プラスチック製品製造業	-	-	-	-	-	-	-
ゴム製品製造業	100.0	103.1	105.0	106.9	109.4	103.6	109.5
なめし皮・同製品・毛皮製造業	100.0	103.4	108.5	116.0	129.2	116.0	123.5
窯業・土石製品製造業	100.0	104.4	106.8	108.4	111.0	106.9	108.1
鉄鋼業	100.0	102.0	104.4	105.3	107.4	105.8	106.3
非鉄金属製造業	100.0	103.3	106.6	110.3	113.3	110.3	109.8
金属製品製造業	100.0	98.7	100.5	111.0	115.5	109.7	112.9
一般機械器具製造業	100.0	99.1	100.2	101.8	103.9	100.7	102.7
電気機械器具製造業	100.0	102.1	105.9	111.9	118.5	111.0	116.2
輸送用機械器具製造業	100.0	101.5	102.8	113.1	119.8	112.5	117.7
精密機械器具製造業	100.0	99.1	102.1	106.7	110.1	105.7	107.8
武器・その他の製造業	-	-	-	-	-	-	-
電気・ガス・熱供給・水道業	100.0	102.9	105.6	108.5	112.5	109.9	110.6
運輸・通信業	100.0	100.3	103.8	107.9	110.6	108.9	109.1
卸売・小売業、飲食店	100.0	101.7	103.9	108.5	114.0	111.2	111.4
金融・保険業	100.0	101.5	105.4	109.2	112.2	111.5	109.9
不動産業	100.0	104.4	109.1	112.4	117.3	117.7	117.2
サービス業	100.0	101.8	103.3	107.7	110.8	110.4	111.2
旅館・その他の宿泊所	100.0	102.2	102.9	103.8	108.6	108.8	106.5
娯楽業(映画を除く)	100.0	106.4	109.0	115.9	115.1	115.8	111.4
駐車場業・自動車整備業、その他の修理業	100.0	92.4	92.9	96.6	99.7	96.1	98.5
協同組合(他に分類されない)	100.0	100.4	99.3	88.7	88.0	81.5	82.9
医療業	100.0	102.0	103.3	104.5	108.9	110.1	109.3
教育	100.0	105.0	108.0	112.8	116.2	115.5	115.8
社会保険・社会福祉	100.0	106.1	110.2	115.4	119.0	118.8	119.7
学術研究機関	100.0	99.2	104.4	113.2	111.4	110.0	112.9

働者賃金指数(名目・定期給与)

平 成 元 年	年											
	3 月	4 月	5 月	6 月	7 月	8 月	9 月	10 月	11 月	12 月	1 月	2 月
平 成 元 年	111.0	111.3	111.1	112.7	112.7	112.8	112.8	113.5	114.3	114.9	115.3	116.3
3 月	111.0	112.0	112.0	113.4	113.3	112.8	113.6	114.3	114.9	115.3	116.3	116.3
4 月	116.0	119.5	118.9	120.4	119.2	119.6	120.1	121.5	121.1	121.5	121.5	121.5
5 月	109.0	110.8	110.8	112.5	112.3	110.9	112.4	113.1	113.4	113.4	113.4	113.4
6 月	101.2	106.4	105.7	107.6	107.1	105.1	105.8	106.2	107.9	108.8	108.8	108.8
7 月	114.6	115.6	112.4	116.4	116.2	113.3	116.9	115.8	114.1	113.7	113.7	113.7
8 月	113.4	117.9	114.4	119.3	118.8	116.5	117.5	118.3	117.9	117.9	117.9	117.9
9 月	96.6	104.4	99.4	102.6	106.7	99.0	101.6	105.3	100.8	101.9	101.9	101.9
10 月	113.7	114.3	111.8	115.9	115.0	114.1	112.0	114.3	115.2	117.6	117.6	117.6
11 月	106.6	108.0	108.3	110.4	109.5	107.8	109.3	110.7	112.4	111.9	111.9	111.9
12 月	106.9	109.0	111.2	110.1	107.4	109.2	108.2	109.3	112.3	110.6	110.6	110.6
1 月	109.8	112.6	112.9	114.5	114.1	114.5	114.6	115.9	115.1	115.0	115.0	115.0
2 月	113.5	112.5	115.5	113.6	114.7	113.6	116.2	118.0	114.8	114.4	114.4	114.4
3 月	-	-	-	-	-	-	-	-	-	-	-	-
4 月	109.9	110.9	109.3	112.0	110.3	106.7	110.0	109.5	111.3	110.3	110.3	110.3
5 月	120.3	140.9	127.7	133.9	137.3	128.7	128.4	135.4	129.3	129.7	129.7	129.7
6 月	107.2	107.9	113.1	112.6	112.3	111.9	113.4	111.9	112.2	114.6	114.6	114.6
7 月	106.1	106.1	107.5	107.0	107.1	106.3	107.3	109.0	109.9	110.1	110.1	110.1
8 月	111.3	115.5	114.4	114.9	114.8	112.0	113.7	116.4	112.9	114.0	114.0	114.0
9 月	113.0	115.9	114.4	114.3	117.6	115.2	117.5	119.7	117.8	117.4	117.4	117.4
10 月	102.9	104.2	103.2	104.2	105.2	104.2	104.8	104.9	105.1	105.2	105.2	105.2
11 月	115.8	115.1	117.8	121.0	120.3	117.8	120.5	121.2	122.3	122.7	122.7	122.7
12 月	118.5	120.5	119.8	121.5	119.7	118.6	122.6	122.0	122.4	122.3	122.3	122.3
1 月	107.7	111.5	107.9	110.7	109.1	110.4	112.4	112.9	112.5	112.1	112.1	112.1
2 月	-	-	-	-	-	-	-	-	-	-	-	-
3 月	110.9	112.4	110.7	111.6	112.8	112.5	112.1	114.1	115.6	116.4	116.4	116.4
4 月	110.8	108.5	108.9	110.9	111.0	109.5	110.3	111.5	113.1	114.9	114.9	114.9
5 月	111.8	113.1	113.5	114.3	114.4	115.1	115.4	115.4	115.9	116.3	116.3	116.3
6 月	111.9	110.4	111.3	111.8	111.9	112.4	113.4	113.6	114.4	114.4	114.4	114.4
7 月	116.2	121.8	114.9	117.1	117.8	118.2	114.0	117.7	116.4	118.7	118.7	118.7
8 月	110.9	109.2	108.0	110.3	110.6	112.6	109.9	110.5	112.0	113.5	113.5	113.5
9 月	106.6	108.4	106.8	109.0	109.6	108.0	109.5	109.7	110.2	110.0	110.0	110.0
10 月	110.7	115.3	116.3	116.0	115.2	118.5	115.9	117.0	116.7	112.6	112.6	112.6
11 月	94.0	98.9	97.4	100.9	100.5	99.8	100.5	101.3	103.4	104.6	104.6	104.6
12 月	83.7	86.6	88.0	90.5	91.1	90.6	90.5	90.1	89.9	90.4	90.4	90.4
1 月	107.9	108.5	105.8	109.6	108.5	109.4	108.7	109.0	109.4	110.1	110.1	110.1
2 月	116.5	116.0	114.0	115.7	117.7	117.4	114.4	116.6	115.3	119.7	119.7	119.7
3 月	121.5	121.8	122.0	119.4	119.4	118.9	117.7	116.4	116.5	116.3	116.3	116.3
4 月	111.5	111.8	114.2	115.5	113.6	109.6	110.1	110.2	108.9	108.6	108.6	108.6

第 5 表

産業別、規模別常用労働者

1) 第1表頭注参照。
2) この「毎月労働統計調査」の規模区分は事業所ごとの区分である。

Table with columns for industry/size, average wages for 1959-1963, and monthly wages for 1963. Rows include Survey Industry, Construction, Manufacturing, etc.

資料 大阪府企画調整部統計課 (毎月労働統計調査)

第 6 表

産業別、規模別常用労働者

1) 第1表及び第5表頭注参照。

Table with columns for industry/size, average wages for 1959-1963, and monthly wages for 1963. Rows include Survey Industry, Construction, Manufacturing, etc.

資料 大阪府企画調整部統計課 (毎月労働統計調査)

の1人平均月間現金給与総額

Table showing monthly cash wages by month (3-12) for various industries and sizes.

の1人平均月間定期給与額

Table showing monthly regular wages by month (3-12) for various industries and sizes.

第 7 表

産業別、常用労働者の1人

1) 本表は「毎月勤労統計調査地方調査」によるものであり、この調査は統計法に基づく指定統計第7号で、賃金、労働時間及び雇用につ... (以下略)

Table with 10 columns: 産 業, 昭和60年平均, 昭和61年平均, 昭和62年平均, 昭和63年平均, 平均, 1月, 2月. Rows include 調査産業計, 調査産業計(サービス業を除く), 建設業, 製造業, 電気・ガス・熱供給・水道業, 運輸・通信業, 卸売・小売業, 飲食店, 金融・保険業, 不動産業, サービス業.

資料 大阪府企画調整部統計課 (毎月勤労統計調査)

第 8 表

産業別、常用労働者

1) 第7表頭注参照。

Table with 10 columns: 産 業, 昭和60年平均, 昭和61年平均, 昭和62年平均, 昭和63年平均, 平均, 1月, 2月. Rows include 調査産業計, 調査産業計(サービス業を除く), 建設業, 製造業, 電気・ガス・熱供給・水道業, 運輸・通信業, 卸売・小売業, 飲食店, 金融・保険業, 不動産業, サービス業.

資料 大阪府企画調整部統計課 (毎月勤労統計調査)

第 9 表

産業別、常用労働者の1人

1) 第7表頭注参照。

Table with 10 columns: 産 業, 昭和60年平均, 昭和61年平均, 昭和62年平均, 昭和63年平均, 平均, 1月, 2月. Rows include 調査産業計, 調査産業計(サービス業を除く), 建設業, 製造業, 電気・ガス・熱供給・水道業, 運輸・通信業, 卸売・小売業, 飲食店, 金融・保険業, 不動産業, サービス業.

資料 大阪府企画調整部統計課 (毎月勤労統計調査)

第 10 表

産業別、常用労働者

1) 第7表頭注参照。

Table with 10 columns: 産 業, 昭和60年平均, 昭和61年平均, 昭和62年平均, 昭和63年平均, 平均, 1月, 2月. Rows include 調査産業計, 調査産業計(サービス業を除く), 建設業, 製造業, 電気・ガス・熱供給・水道業, 運輸・通信業, 卸売・小売業, 飲食店, 金融・保険業, 不動産業, サービス業.

資料 大阪府企画調整部統計課 (毎月勤労統計調査)

平均月間総実労働時間数

いて大阪府における毎月の変動を明らかにすることを目的としているものである。この調査の対象は、日本標準産業分類にいう鉱業、... (以下略)

Table with 13 columns: 平, 成, 元, 年, 3月, 4月, 5月, 6月, 7月, 8月, 9月, 10月, 11月, 12月. Rows show monthly data for 1963, 1964, 1965, 1966, 1967, 1968, 1969.

総実労働時間指数

Table with 13 columns: 平, 成, 元, 年, 3月, 4月, 5月, 6月, 7月, 8月, 9月, 10月, 11月, 12月. Rows show monthly index data for 1963, 1964, 1965, 1966, 1967, 1968, 1969.

平均月間所定外労働時間数

Table with 13 columns: 平, 成, 元, 年, 3月, 4月, 5月, 6月, 7月, 8月, 9月, 10月, 11月, 12月. Rows show monthly data for 1963, 1964, 1965, 1966, 1967, 1968, 1969.

所定外労働時間指数

Table with 13 columns: 平, 成, 元, 年, 3月, 4月, 5月, 6月, 7月, 8月, 9月, 10月, 11月, 12月. Rows show monthly index data for 1963, 1964, 1965, 1966, 1967, 1968, 1969.

第 11 表

産業別、月末

1) 本表は「毎月勤労統計調査地方調査」によるものであり、この調査は、統計法に基づく指定統計第7号で、賃金、労働時間及び雇用に...

Table with 10 columns: Industry, 昭和60年平均, 昭和61年平均, 昭和62年平均, 昭和63年平均, 平均, 1月, 2月. Rows include 調査産業計, 調査産業計(サービス業を除く), 建設業, 製造業, etc.

資料 大阪府企画調整部統計課(毎月勤労統計調査)

第 12 表

産業別、雇用指

1) 第11表頭注参照。 2) 昭和60年平均=100 a) 60年平均値を基準値とする指数が算出できないため、全てを「-」とした。

Table with 10 columns: Industry, 昭和60年平均, 昭和61年平均, 昭和62年平均, 昭和63年平均, 平均, 1月, 2月. Rows include 調査産業計, 調査産業計(サービス業を除く), 建設業, 製造業, etc.

資料 大阪府企画調整部統計課(毎月勤労統計調査)

常用労働者数

ついて大阪府における毎月の変動を明らかにすることを目的としているものである。この調査の対象は、日本標準産業分類に...

Table with 13 columns: Year, 3月, 4月, 5月, 6月, 7月, 8月, 9月, 10月, 11月, 12月. Rows include 平成3年, 平成4年, 平成5年, 平成6年, 平成7年, 平成8年, 平成9年, 平成10年, 平成11年, 平成12年.

数(常用労働者)

Table with 13 columns: Year, 3月, 4月, 5月, 6月, 7月, 8月, 9月, 10月, 11月, 12月. Rows include 平成3年, 平成4年, 平成5年, 平成6年, 平成7年, 平成8年, 平成9年, 平成10年, 平成11年, 平成12年.

第 13 表

産業別、月間入

1) 第 11 表頭注参照。

Table showing monthly earnings by industry from 1960 to 1963. Columns include industry categories like 'Main Manufacturing' and 'Electricity/Gas', and rows for years 1960-1963 and monthly averages.

資料 大阪府企画調整部統計課 (毎月勤労統計調査)

第 14 表

産業別、常用労働者の夏季・

1) 第 11 表頭注参照。 2) 所定内給与とは、定期給与から超過労働給与を除いたものである。

Table showing summer wages for regular employees by industry. Columns include industry names, wage amounts, and percentage changes from the previous year.

資料 大阪府企画調整部統計課 (毎月勤労統計調査)

職率及び離職率

Table showing employment and resignation rates by industry. Columns include industry categories and rows for years 1960-1963 and monthly averages.

年末賞与の支給額及び支給率

Table showing year-end bonus amounts and rates by industry. Columns include industry names, bonus amounts, and percentage changes from the previous year.

第 15 表

産業別、規模別常用労働者の夏

1) 第 1 表頭注参照。
2) 所定内給与とは、定期給与から超過労働給与を除いたものである。

規模及び産業	夏 季 賞 与							
	賞与支給額		対前年比	賞与の所定内給与に		支給事業所の全事業所に		
	元年		元年	対する割合		対する割合		
	63年	元年	63年	63年	元年	63年	元年	
規模 500人以上	円		%	ヵ月	%			
調査産業計	704 882	747 319	6.0	2.31	2.37	97.8	97.2	
調査産業計(サービス業を除く)	725 025	772 923	6.6	2.39	2.47	97.3	96.6	
建設業	747 901	831 675	11.2	2.16	2.26	100.0	100.0	
製造業	724 817	764 972	5.5	2.48	2.55	100.0	100.0	
電気・ガス・熱供給・水道業	x	x	x	x	x	x	x	
運輸・通信業	584 538	627 021	7.3	2.01	2.05	96.3	96.4	
卸売・小売業、飲食店	658 553	707 225	7.4	2.24	2.31	89.8	85.7	
金融・保険業	1 168 935	1 336 134	14.3	3.28	3.43	92.3	92.3	
不動産業	x	x	x	x	x	x	x	
サービス業	592 241	608 082	2.7	1.97	1.98	100.0	100.0	
規模 100人~499人	円		%	ヵ月	%			
調査産業計	520 115	561 724	8.0	1.92	1.99	98.1	99.1	
調査産業計(サービス業を除く)	557 663	600 285	7.6	2.05	2.13	97.4	98.8	
建設業	612 236	654 316	6.9	1.94	2.02	92.1	100.0	
製造業	500 256	542 330	8.4	1.99	2.10	97.2	98.7	
電気・ガス・熱供給・水道業	696 649	701 065	0.6	2.28	2.20	100.0	100.0	
運輸・通信業	581 882	579 700	-0.4	2.17	2.18	95.6	96.2	
卸売・小売業、飲食店	504 683	577 576	14.4	1.87	1.96	100.0	100.0	
金融・保険業	882 508	931 547	5.6	2.80	2.83	100.0	100.0	
不動産業	478 274	589 346	23.2	2.02	2.04	93.2	100.0	
サービス業	395 988	437 510	10.5	1.52	1.57	100.0	100.0	
規模 30人~99人	円		%	ヵ月	%			
調査産業計	443 940	463 568	4.4	1.74	1.75	93.5	94.7	
調査産業計(サービス業を除く)	444 982	474 263	6.6	1.8	1.80	92.0	93.7	
建設業	398 535	611 672	53.5	1.45	1.71	85.8	91.0	
製造業	331 717	352 814	6.4	1.47	1.54	91.3	94.9	
電気・ガス・熱供給・水道業	626 643	645 414	3.0	1.78	1.79	100.0	100.0	
運輸・通信業	395 094	375 889	-4.9	1.59	1.45	90.9	100.0	
卸売・小売業、飲食店	444 199	466 360	5.0	1.91	1.85	92.0	89.6	
金融・保険業	911 581	960 133	5.3	3.05	3.15	100.0	100.0	
不動産業	578 055	583 554	-2.5	1.93	2.01	100.0	100.0	
サービス業	441 055	432 285	-2.0	1.56	1.60	98.2	98.4	

季・年末賞与の支給額及び支給率

支給労働者の全常用労働者に対する割合	年 末 賞 与										
	賞与支給額		対前年比	賞与の所定内給与に		支給事業所の全事業所に		支給労働者の全常用労働者に対する割合			
	元年		元年	対する割合		所に対する割合		労働者に対する割合			
	63年	元年	63年	63年	元年	63年	元年	63年	元年		
	円		%	ヵ月	%		%				
	97.9	97.2	797 605	840 865	5.4	2.62	2.68	98.7	99.1	98.5	99.2
	97.6	96.7	811 156	859 493	6.0	2.68	2.74	98.5	98.9	98.3	99.1
	100.0	100.0	886 959	1 008 901	13.7	2.54	2.78	100.0	100.0	100.0	100.0
	100.0	100.0	788 208	837 679	6.3	2.70	2.78	100.0	99.3	100.0	99.2
	x	x	x	x	x	x	x	x	x	x	x
	96.8	97.2	726 323	789 657	8.7	2.43	2.53	96.3	96.7	97.0	97.2
	89.0	83.9	776 135	754 588	-2.8	2.61	2.52	93.9	98.0	91.9	98.8
	96.0	95.9	1 313 566	1 446 174	11.6	3.52	3.62	100.0	100.0	100.0	100.0
	x	x	x	680 204	13.5	x	2.19	x	100.0	x	100.0
	100.0	100.0	720 458	737 412	2.4	2.39	2.41	100.0	100.0	100.0	100.0
	98.8	99.4	640 849	680 591	6.2	2.27	2.36	99.0	98.4	99.5	98.8
	98.5	99.2	642 768	688 608	7.1	2.34	2.44	98.7	98.1	99.3	98.5
	96.0	100.0	751 363	857 860	14.2	2.29	2.44	100.0	100.0	100.0	100.0
	98.0	98.7	549 706	607 111	10.4	2.21	2.36	98.7	99.3	99.3	99.7
	100.0	100.0	700 005	768 484	9.8	2.31	2.51	100.0	100.0	100.0	100.0
	97.9	98.0	673 928	719 369	6.7	2.42	2.54	96.0	95.6	97.9	97.8
	100.0	100.0	593 887	626 856	5.6	2.26	2.29	100.0	96.8	100.0	96.3
	100.0	100.0	1 074 240	1 025 348	-4.6	3.26	3.13	100.0	100.0	100.0	100.0
	93.8	100.0	668 018	784 729	17.5	2.52	2.62	93.0	92.9	95.1	94.8
	100.0	100.0	634 604	655 282	3.3	2.05	2.10	100.0	99.3	100.0	99.6
	93.8	95.1	536 520	566 849	5.7	2.07	2.13	96.4	95.4	96.7	96.0
	92.4	94.1	529 829	575 443	8.0	2.12	2.17	95.5	94.6	95.8	95.5
	81.1	91.9	647 884	907 508	40.1	2.42	2.78	85.8	81.8	82.9	83.4
	90.6	93.4	387 337	439 922	13.6	1.74	1.89	96.4	95.8	96.1	96.6
	100.0	100.0	830 679	905 265	9.0	2.30	2.40	100.0	100.0	100.0	100.0
	94.6	100.0	450 735	477 415	5.9	1.81	1.78	100.0	100.0	100.0	100.0
	93.1	91.5	512 549	535 467	4.5	2.15	2.11	93.9	93.2	95.0	94.1
	100.0	100.0	1 136 844	1 093 107	-3.8	3.64	3.52	100.0	100.0	100.0	100.0
	100.0	100.0	676 472	705 918	4.4	2.19	2.52	100.0	100.0	100.0	100.0
	98.1	99.1	555 368	550 275	-0.9	1.93	1.99	99.6	98.1	99.4	97.8

第 16 表

産業別、企業規模別、年齢階

1) 10人以上の常用労働者を雇用する事業所を対象とする抽出調査である。
2) 平均月間きまって支給する給与額(超過労働給を含む)である。

年次・企業規模	男												
	計	18歳未満	18~19	20~24	25~29	30~34	35~39	40~44	45~49	50~54	55~59	60~64	65歳以上
	千円												
	産 業 計												
昭 和 60 年	295.9	109.5	145.1	176.6	222.4	277.5	318.8	351.9	367.0	368.0	314.6	252.0	228.2
61	302.6	124.7	146.8	178.2	223.2	284.2	324.0	361.1	377.7	374.3	323.7	275.7	226.3
62	308.4	122.3	151.6	181.3	230.3	284.4	328.1	362.2	384.4	388.6	338.0	258.4	208.7
63	319.4	118.8	157.3	192.1	239.7	293.1	340.9	372.3	397.3	401.7	343.8	280.8	226.8
平 成 元 年	333.5	131.1	164.4	204.7	253.1	310.9	357.5	389.3	414.0	411.8	362.9	282.6	258.4
10 ~ 99 人	298.5	129.9	160.0	198.2	241.2	286.9	325.5	344.9	348.5	354.7	316.6	286.1	266.2
100 ~ 999 人	323.1	136.1	163.2	207.2	254.1	307.3	351.0	381.8	407.9	391.0	355.3	277.4	239.1
1000 人以上	385.8	-	176.1	209.8	262.2	339.7	392.5	436.9	481.9	503.7	446.5	291.3	281.7
	建 設 業 務												
計	344.3	185.0	170.7	219.5	261.9	311.9	373.9	402.7	428.5	415.1	379.9	326.2	303.6
10 ~ 99 人	323.3	185.0	173.4	227.3	262.7	310.1	358.8	379.8	364.5	357.8	346.3	351.1	338.8
100 ~ 999 人	327.6	-	170.0	216.5	256.1	302.1	368.7	405.2	413.5	404.9	363.1	332.7	242.4
1000 人以上	391.4	-	162.2	209.1	274.7	331.2	391.8	419.5	491.5	533.3	444.3	265.8	300.5
	製 造 業												
計	335.1	131.8	167.8	203.7	249.2	302.2	346.7	380.5	404.3	407.3	373.3	272.0	241.3
10 ~ 99 人	298.7	133.1	161.9	198.1	243.2	287.4	321.1	339.5	348.9	341.5	310.2	271.7	247.5
100 ~ 999 人	325.2	125.4	167.6	203.1	242.6	289.4	333.1	375.8	401.0	406.5	366.4	263.1	200.8
1000 人以上	388.1	-	188.1	214.3	259.9	327.8	380.4	429.8	461.2	493.5	486.8	345.2	124.3
	卸 売 ・ 小 売 業 ・ 飲 食 店												
計	326.1	126.9	154.5	200.8	250.1	300.5	350.0	390.3	421.3	443.8	394.0	374.8	250.2
10 ~ 99 人	294.1	100.7	156.2	188.2	229.1	269.4	319.3	342.5	351.0	390.9	320.3	333.8	263.4
100 ~ 999 人	323.5	170.1	155.1	210.2	256.7	310.3	349.9	386.1	429.3	433.7	435.1	477.7	206.8
1000 人以上	373.2	-	145.7	196.8	252.2	321.9	388.3	441.8	492.5	536.3	493.9	138.0	286.2
	金 融 ・ 保 険 業												
計	420.4	-	149.4	193.9	266.3	393.8	447.5	506.9	568.0	556.7	397.0	249.2	205.8
10 ~ 99 人	391.4	-	126.9	189.0	265.2	380.5	372.1	522.3	456.6	486.7	454.9	195.8	342.3
100 ~ 999 人	347.3	-	153.6	182.1	233.0	299.4	355.9	409.3	496.9	496.7	435.6	220.1	164.5
1000 人以上	452.3	-	141.0	199.8	280.4	434.1	490.9	537.3	602.8	588.1	369.2	288.0	177.9
	サ - ビ ス 業												
計	310.6	113.4	157.2	193.7	245.3	316.4	363.9	395.1	398.3	361.9	324.5	265.4	277.3
10 ~ 99 人	278.4	120.1	150.7	187.6	234.1	297.6	330.1	334.4	324.6	318.3	302.8	261.2	293.1
100 ~ 999 人	315.4	92.0	160.6	194.1	247.2	317.7	377.2	421.1	417.9	345.4	331.0	260.7	258.5
1000 人以上	366.6	-	180.8	220.0	267.1	349.1	392.4	449.5	498.7	465.3	346.0	295.9	301.9

級別常用労働者の月間給与額

(各年6月30日現在)

年次・企業規模	女												
	計	18歳未満	18~19	20~24	25~29	30~34	35~39	40~44	45~49	50~54	55~59	60~64	65歳以上
	千円												
	産 業 計												
昭 和 60 年	171.5	101.9	124.7	150.1	183.4	200.0	190.5	183.9	192.5	196.9	198.1	165.6	155.4
61	175.9	107.8	125.8	151.0	180.9	199.4	204.1	201.2	203.7	196.6	204.5	175.2	153.9
62	182.6	108.9	128.5	153.4	186.6	205.8	215.4	217.2	206.0	208.8	218.1	205.9	179.9
63	185.6	106.4	132.9	158.4	188.2	212.6	217.7	219.6	218.8	212.9	210.1	185.7	152.2
平 成 元 年	194.6	116.7	138.4	165.1	201.3	225.2	229.4	229.6	222.8	219.3	222.6	209.0	170.4
10 ~ 99 人	179.0	118.1	131.6	155.8	184.3	194.5	189.7	193.0	193.4	197.7	191.7	209.7	165.9
100 ~ 999 人	192.3	115.4	141.7	167.1	207.8	232.8	236.4	239.9	208.8	210.0	226.9	185.6	142.7
1000 人以上	215.7	133.5	138.7	169.9	204.3	240.4	267.3	274.5	297.8	292.1	313.5	314.7	240.8
	建 設 業 務												
計	183.0	127.2	135.2	153.6	194.0	188.1	207.7	200.9	227.8	258.3	192.0	369.6	138.0
10 ~ 99 人	170.0	-	127.1	154.3	166.8	184.5	192.2	147.9	187.6	242.8	172.8	-	-
100 ~ 999 人	180.4	-	144.6	145.1	206.3	161.9	201.5	241.7	241.3	-	220.4	369.6	138.0
1000 人以上	208.4	127.2	173.6	163.2	195.6	217.9	239.2	334.1	347.4	293.9	251.3	-	-
	製 造 業												
計	175.1	112.2	136.8	157.8	179.9	200.9	191.6	179.0	183.2	188.1	202.5	195.6	180.7
10 ~ 99 人	171.0	108.8	130.4	150.3	168.1	184.8	165.1	165.9	177.3	178.6	199.0	209.6	183.1
100 ~ 999 人	169.4	113.4	137.5	154.1	172.7	185.2	205.5	181.8	177.5	189.3	190.3	144.4	185.8
1000 人以上	191.9	137.3	145.5	166.8	190.7	231.1	245.2	232.2	238.8	262.9	297.1	188.5	146.6
	卸 売 ・ 小 売 業 ・ 飲 食 店												
計	185.7	147.2	140.2	163.9	199.6	217.0	217.1	231.9	231.0	212.3	195.0	286.7	154.5
10 ~ 99 人	178.7	147.2	138.0	155.6	174.0	177.3	189.7	202.6	213.7	209.7	181.4	311.3	154.5
100 ~ 999 人	185.1	-	143.1	167.9	212.2	241.0	208.4	254.0	210.3	171.3	205.0	213.3	-
1000 人以上	194.0	-	133.8	163.1	193.9	225.9	261.1	259.4	289.0	299.2	287.5	359.2	-
	金 融 ・ 保 険 業												
計	229.9	-	133.5	169.4	212.4	242.5	259.8	284.8	314.8	308.9	305.8	348.4	254.6
10 ~ 99 人	194.4	-	126.7	167.0	213.9	220.4	261.4	290.1	248.9	265.4	149.0	133.6	-
100 ~ 999 人	185.8	-	137.1	163.9	195.0	254.1	269.2	329.7	347.7	324.7	231.6	370.3	133.0
1000 人以上	240.5	-	133.1	171.7	215.4	242.2	259.4	282.4	316.2	309.7	319.2	366.9	257.6
	サ - ビ ス 業												
計	210.5	123.5	137.1	172.8	214.8	239.2	263.0	266.0	233.9	232.7	240.4	179.6	148.5
10 ~ 99 人	189.5	109.4	124.2	158.2	198.7	208.3	221.3	230.9	212.7	225.6	192.5	162.2	151.3
100 ~ 999 人	218.4	128.9	143.4	177.0	219.9	250.9	281.5	289.4	235.9	235.6	255.9	186.5	135.0
1000 人以上	234.6	-	144.9	192.8	232.6	264.8	309.2	299.3	301.8	233.5	328.8	195.4	294.7

第 17 表

職種別、常用労働者の平均年齢、勤続年数、

月間実労働時間数及び月間給与額

(平成元年6月30日現在)

1) 第16表頭注参照。

職 種	労働者数	平均年齢	平均		きまって支給する現金給与額	所定内給与額
			勤続年数	所定内労働時間数		
	十人	歳	年	時間	時間	千円
システム・エンジニア	4 065	28.3	4.2	164	46	277.3
プログラマー	933	25.9	3.6	167	24	229.1
電子計算機オペレーター	219	36.0	8.2	178	17	281.8
自家用乗用自動車運転者	606	46.2	14.1	184	44	360.2
自家用貨物自動車運転者	820	38.4	9.0	188	17	282.3
ボイラー	184	51.2	12.6	177	18	302.4
保守用	327	56.6	11.9	186	11	253.4
業務衛生員	206	52.9	10.1	185	18	271.2
パン・洋菓子製造品	229	31.4	5.7	187	42	259.7
製材工	88	48.2	15.5	181	14	284.4
家具工	160	42.7	9.0	192	22	276.6
紙器工	94	37.3	14.2	157	14	281.2
紙工	204	37.3	11.1	186	22	244.9
フセツト印刷工	459	37.8	12.0	186	38	311.8
化学分析員	205	36.7	12.4	176	14	290.6
一般化学工	597	41.0	15.4	172	18	300.0
鋳造工	207	46.4	16.1	180	34	338.2
鋼熱処理工	198	41.9	14.8	173	55	344.6
延ばし工	239	42.6	18.7	168	31	350.3
金属プレス工	1 225	40.0	10.5	187	31	286.3
溶接工	682	41.3	12.0	184	30	318.7
板金工	269	37.4	9.0	193	35	286.6
金属塗装工	134	43.5	13.5	187	30	304.7
レーン運転士	247	47.9	17.7	171	36	432.9
玉掛け作業員	215	44.3	13.4	163	29	352.7
旋盤工	766	41.2	13.5	183	28	291.4
フライス盤工	295	38.0	11.3	188	34	292.9
鉄工	501	43.5	12.9	192	27	315.0
機械組立工	546	42.3	13.3	184	30	285.5
機械組立工	1 236	41.3	13.9	182	29	294.9
機械検査工	166	44.4	20.8	172	24	346.0
機械製図工	649	32.0	7.9	182	34	287.0
重電機器組立工	146	32.3	8.9	183	38	279.8
合成樹脂製品成形工	637	38.1	9.5	181	38	281.7
百貨店店員	622	29.8	8.4	171	16	248.6
販売店員(百貨店店員を除く)	2 824	37.6	11.7	186	11	283.3
自動車外交販売員	455	31.4	9.1	177	7	289.1
家庭用品外交販売員	248	39.3	12.0	196	7	322.6
保険外交員	279	46.5	7.5	148	0	295.7
調理士	1 073	36.8	7.6	188	21	284.7
調理士見習	230	24.2	2.7	193	17	179.0

職 種	労働者数	平均年齢	平均		きまって支給する現金給与額	所定内給与額
			勤続年数	所定内労働時間数		
	十人	歳	年	時間	時間	千円
給仕従事者	251	31.2	4.9	180	31	232.7
宮業用バス運転者	347	45.6	15.4	178	81	411.3
タクシー運転者	2 598	48.2	9.6	198	11	291.0
宮業用大型貨物自動車運転者	1 413	41.7	12.5	193	46	387.9
宮業用普通・小型貨物自動車運転者	2 601	38.6	6.9	196	37	303.2
発電・変電工	32	36.5	17.0	178	32	305.2
自動車整備工	646	29.4	8.6	184	21	242.1
機械修理工	361	39.4	15.2	176	37	332.0
警備員	1 313	53.1	4.5	208	27	202.6
娯楽接客員	708	30.5	2.5	203	13	247.1
ピル清掃員	630	55.3	4.5	204	10	180.1
医 師	408	42.5	4.5	169	7	760.1
各種学校・専門学校教員	383	40.4	9.1	188	11	329.1
女						
プログラマー	382	25.3	2.7	171	8	195.6
キー・パンチャー	996	24.8	3.5	171	9	160.7
内線電話交換手	211	30.4	6.5	168	6	183.5
業務員	250	49.7	12.8	185	4	166.1
パン・洋菓子製造工	95	28.3	6.3	171	10	157.2
精織工	163	35.7	5.6	190	7	146.2
織布工	162	43.3	10.3	191	6	165.1
ミシン縫製工	882	39.0	6.8	191	3	131.1
通信機器組立工	25	30.1	9.0	182	10	178.2
ラジオ・テレビ組立工	231	30.0	8.0	181	7	164.8
プリント配線工	—	—	—	—	—	—
スーパー店チェッカー	297	25.7	4.0	183	10	146.7
百貨店店員	940	26.2	6.4	166	6	175.3
販売店員(百貨店店員を除く)	1 722	29.8	5.9	183	10	177.0
保険外交員	1 524	45.7	6.5	147	0	268.4
調理士見習者	299	54.8	9.4	177	13	176.1
給仕従事者	462	41.5	7.2	177	12	174.2
娯楽接客員	92	39.0	4.3	189	5	178.9
ピル清掃員	1 169	56.5	6.3	199	2	140.6
栄養士	297	30.1	5.6	181	7	194.9
看護婦	1 610	34.3	4.9	162	11	278.9
看護補助者	1 408	34.0	5.6	170	8	246.5
幼稚園教諭	542	38.9	4.6	166	7	166.5
幼稚園教諭	317	25.3	4.2	192	1	157.4
保育士	636	27.7	5.5	182	6	189.1

第 18 表

一般・日雇、求職

1) 各職業安定所の報告に基づく業務統計によるものである。
 ア) 常用、臨時・季節労働者である。
 イ) 新規求人数+新規求職数
 ウ) 就職数+新規求職数×100
 エ) 充足数+新規求人数×100

年度月	ア) 一般								
	求職数		求人数		充足数	就職数	イ) 求人倍率	ウ) 就職率	
	有効	新規	有効	新規					
昭和60年度平均	111 018	27 141	68 602	25 709	7 165	6 829	0.95	25.2	
61	115 979	28 965	64 428	23 857	7 008	6 977	0.82	24.1	
62	114 612	27 250	76 833	29 413	7 233	7 302	1.08	26.8	
63	104 101	22 380	94 764	34 844	6 429	6 522	1.56	29.1	
平成元年度平均	92 831	18 933	107 393	38 181	5 884	5 507	2.02	29.1	
平成元年 4月	102 902	26 964	106 294	36 958	6 823	6 568	1.37	24.4	
5	102 188	21 155	105 710	36 959	6 336	6 129	1.75	29.0	
6	100 193	18 714	103 637	36 812	6 395	6 129	1.97	32.8	
7	97 257	17 883	103 952	38 012	5 804	5 511	2.13	30.8	
8	96 210	18 702	107 447	39 282	5 339	5 137	2.10	27.5	
9	96 109	19 897	113 269	41 228	6 445	6 012	2.07	30.2	
10	94 954	19 026	112 375	40 455	6 950	6 391	2.13	33.6	
11	89 389	14 517	107 726	34 313	5 384	5 099	2.36	35.1	
12	80 960	10 751	94 791	27 057	4 145	3 812	2.52	35.5	
平成2年 1月	81 635	19 529	103 889	48 660	5 082	4 413	2.49	22.6	
2	83 572	18 847	110 375	40 291	5 446	4 965	2.14	26.3	
3	88 407	21 211	119 248	38 129	6 444	5 914	1.80	27.9	

資料 大阪府労働部職業業務課「労働市場概要」

第 19 表 職種別、屋外労働者現金給与額、実労働日数及び実労働時間

1) 平成元年8月1日から8月31日までの期間(給与締切日の定めがある場合には、8月の最終の給与締切日以前1カ月間)の平均値である。
 ア) 決まって支給される現金給与額である。

職 種	1人1日平均ア)			職 種	1人1日平均ア)		
	現金給与額	実労働日数	実労働時間		現金給与額	実労働日数	実労働時間
建設業	円	日	時間	溶接工	円	日	時間
土工	11 790	21	8.2	機械運転士	14 780	21	8.5
軽作業員	9 080	22	7.8	鉄骨工	14 130	24	8.7
大工	15 840	24	8.5	型枠工	15 950	23	8.0
とび工	15 630	18	8.3		16 420	21	8.4
左官	14 870	22	8.1	湾岸運送関係事業			
電気工	13 790	24	8.8	ウインチマン	20 350	21	8.6
配管工	13 450	23	8.5	船内荷役作業員	19 560	20	8.5
塗装工	13 500	22	8.2	沿岸荷役作業員	17 680	22	8.1
貨物自動車運転者	12 730	22	8.8	陸上荷役作業員	14 750	22	8.3
坂金工	14 010	24	9.2	検数員	17 180	21	9.2

資料 労働大臣官房政策調査部「屋外労働者職種別賃金調査報告(大阪府分)」

求人数(職業紹介)等

エ) 求人充足率	日 雇								
	有効求職数	新規求職数	就労実人員	就 労 延 数				不就労延数	
				総数	失業者 就労事業	公共事業 準公共事業	民間及び その他の事業		
%	人								
27.9	26 138	458	2 100	29 685	21 820	853	7 022	39 774	
29.4	28 716	419	1 470	18 739	12 123	443	6 173	35 647	
24.6	28 696	317	1 104	10 546	5 541	167	4 838	34 142	
18.5	24 482	211	864	7 631	3 821	107	3 703	31 062	
15.4	21 006	185	443	3 955	1 989	78	1 888	28 732	
18.5	22 078	216	470	4 751	2 712	96	1 943	29 261	
17.1	21 739	216	482	4 970	2 728	96	2 146	31 528	
17.4	21 463	186	486	5 123	2 904	78	2 141	29 891	
15.3	21 217	139	490	4 994	2 746	78	2 170	28 884	
13.6	21 050	184	491	5 123	2 714	81	2 328	29 162	
15.7	20 771	183	495	4 951	2 802	72	2 077	27 240	
17.2	20 850	200	488	4 794	2 746	75	1 973	31 943	
15.7	20 846	221	493	4 636	2 679	72	1 885	30 324	
15.3	20 825	170	356	2 146	432	69	1 645	24 107	
10.4	20 620	165	375	1 852	442	69	1 341	30 113	
13.5	20 460	177	368	1 992	454	69	1 469	22 206	
16.9	20 157	167	316	2 125	507	78	1 540	30 130	

第 20 表 産業別、新規学卒者初任給

(平成元年度)

学 歴	全 産 業	建 設 業	製 造 業	卸 売、 小 売 業	金融・保険業	不動産業	運輸・通信業	サービス業
中 学 卒	円 115 177	133 976	109 912	116 917	85 000	—	130 144	109 813
高 校 卒	124 685	132 318	124 190	124 878	119 062	129 227	131 546	120 141
高 専 } 卒	136 801	145 503	138 074	136 689	136 380	130 286	136 709	132 176
短 大 卒	134 414	141 701	135 721	134 619	132 083	133 596	132 743	131 669
大 学 卒	154 144	158 285	155 525	154 727	152 151	157 880	152 626	150 469

資料 大阪府労働部労働政策課「基本的労働条件調査報告書」

第 21 表 都道府県別、新規学卒者の大阪府内就職者数

(各年4月30日現在)

Table with columns for Prefecture (都道府県), Graduation Year (昭和62年3月卒, 昭和63年3月卒, 平成元年3月卒), and Gender (中, 高, 総数, 男, 女). Rows list various prefectures like 北海道, 青森県, etc.

第 22 表 職業訓練の種類別、科目別入校・就職人員等

ア) 自営または家族従業者を含み、修了後1カ月以内に就職した人をいう。イ) ウ) エ) オ) カ) 身体障害者を対象とする科目。ク) ケ) コ) サ) シ) ス) セ) 平成元年度より新設科目

Table with columns for Training Type (職業訓練科目), Annual Enrollment (年間定員), Previous Year Carryover (前年度より引継), Admission (入校人員), Withdrawal (中退人員), Completion (修了人員), Employment (ア)就職人員, and Next Year Carryover (次年度へ引継). Rows list various training subjects like 昭和60年度, 平成元年度, etc.

第 23 表 公共職業訓練実施状況

Table showing public vocational training implementation status. Columns include training type (e.g., 昭和60年度, 平成元年度), age group (16歳以下, 17-25, etc.), and status (入校人員, 就職者, etc.).

資料 大阪府労働部能力開発課

第 24 表 地方労働委員会係属事件の取扱状況

ア) 1件の申立てで、各号にわたるものがあるため、申立件数と一致しない。
イ) 分離命令(ただし、当該分離命令で事件を終結したものを除く)を含まない。
ウ) 1件の申請で各項目にわたるものがあるため、申請件数と一致しない。

Table showing the handling status of labor committee cases. Columns include year (昭和60年, 平成元年度), intake cases (取扱件数), and various case categories (事由別申請件数, 審査状況, etc.).

資料 大阪府地方労働委員会「年報」

第 25 表 産業別、組合数及び組合員数

Table showing industry-wise union numbers and membership. Columns include industry (e.g., 総数, 農業, 林業, etc.),昭和60年, 昭和61年, 昭和62年, 昭和63年, and 平成元年. Sub-columns show union count and membership count.

資料 大阪府労働部労働政策課「労働組合基本調査」

第 26 表

組織別、組合数

1) 前表頭注参照。
2) 「連合」欄の集計は、他の団体とは別に集計している。

組 織	総 数		民 間 労 働 組 合		国 家 公 務
	組 合 数	組 合 員 数	組 合 数	組 合 員 数	組 合 数
昭 和 60 年	5 858	1 090 134	5 194	873 735	130
61	5 857	1 089 615	5 201	875 834	130
62	5 755	1 075 095	5 267	878 077	130
63	5 814	1 066 286	5 324	870 213	130
平 成 元 年	5 790	1 052 026	5 310	858 881	130
連 合 大 阪 同 立 産 業 大 同 中 新 無 重	2 297	438 803	2 296	437 825	-
大 直 加 結 盟 轄 立 属 盟	300	61 822	300	61 822	-
評 直 加 結 盟 轄 立 属 盟	1 738	321 251	1 373	145 179	75
同 直 加 結 盟 轄 立 属 盟	89	12 318	74	9 415	14
別 直 加 結 盟 轄 立 属 盟	1 338	210 524	1 298	201 831	-
所 加 結 盟 轄 立 属 盟	47	4 258	44	3 891	-
複 加 結 盟 轄 立 属 盟	325	145 223	325	145 223	-
	8	2 146	8	2 246	-
	880	154 406	861	153 434	16
	1 504	232 459	1 456	226 784	33
	139	30 559	129	29 022	8

資 料 大阪府労働部労働政策課「労働組合基本調査」

第 27 表

労働争議の発生・継続・

1) 労働争議及び争議行為は労働省労働争議統計によっている。2) 争議で2種以上の行為形態をもつことがあるため形態別の件数及び参加人員の合計は計と一致しない。また争議の「総参加人員」は争議団体の統制下にある総数である。なお、年別の上段は当年発生、下段は前年からの繰越分を含み、月別の上段は当月発生、下段は前月からの繰越分を含む。ア) 「争議行為を伴ったもの」と「争議行為を伴わないもの」との合計である。

年 月	ア) 総 数		争 議 行 為 を 伴 っ					
			計		同 盟 罷 業		工 場 閉 鎖	
	件 数	総参加人員	件 数	行為参加人員	件 数	行為参加人員	件 数	行為参加人員
昭 和 60 年	187	99 206	186	45 905	14	1 072	-	-
61	38	15 222	38	7 403	15	1 476	-	-
62	41	15 252	40	7 470	18	1 494	-	-
63	51	8 133	51	6 394	13	2 909	-	-
平 成 元 年	22	3 414	22	2 785	8	1 199	1	14
1 月	22	3 414	22	2 785	8	1 199	1	14
2 月	92	13 810	70	5 369	49	1 199	1	14
3 月	93	13 824	77	5 383	49	1 199	1	14
4 月	1	14	1	14	-	-	1	14
5 月	-	-	-	-	-	-	-	-
6 月	1	14	1	14	-	-	1	14
7 月	3	256	2	70	1	26	-	-
8 月	4	282	3	84	1	26	1	14
9 月	65	7 891	64	4 704	45	4 097	-	-
10 月	68	8 172	67	4 887	48	4 266	1	14
11 月	3	161	-	-	-	-	-	-
12 月	26	4 090	6	1 882	2	470	1	14
1 月	8	642	2	354	2	134	-	-
2 月	16	1 578	5	567	3	198	1	14
3 月	2	125	-	-	-	-	-	-
4 月	11	749	1	14	-	-	1	14
5 月	1	12	-	-	-	-	-	-
6 月	8	301	1	14	-	-	1	14
7 月	1	40	-	-	-	-	-	-
8 月	8	260	1	14	-	-	1	14
9 月	2	89	-	-	-	-	-	-
10 月	9	337	1	14	-	-	1	14
11 月	3	4 570	2	241	1	90	-	-
12 月	11	4 778	3	25	1	90	1	14
1 月	4	24	-	-	-	-	-	-
2 月	15	4 802	1	14	-	-	1	14

資 料 大阪府労働部労働政策課

及び組合員数

(各年6月末現在)

員 組 合	公 工 企 業 体 組 合		地 方 公 務 員 組 合		地 方 公 営 企 業 組 合		
	組 合 員 数	組 合 数	組 合 員 数	組 合 数	組 合 員 数	組 合 員 数	
	14 523	256	36 098	176	132 292	102	33 486
	14 560	245	34 891	177	131 550	104	32 980
	14 648	76	18 855	178	130 736	104	32 779
	14 624	78	19 105	180	129 643	102	32 701
	14 481	71	19 266	178	127 291	101	32 107
	-	-	-	-	-	1	951
	7 243	27	10 814	164	126 266	99	31 749
	2 571	-	14	-	-	1	318
	-	39	7 742	-	-	1	951
	-	3	367	-	-	-	-
	729	-	-	3	243	-	-
	4 517	2	329	12	789	1	40
	579	-	-	1	7	1	951

解決状況及び参加人員

参加人員の合計は計と一致しない。また争議の「総参加人員」は争議団体の統制下にある総数である。なお、年別の上段は当年発生、下段は前年からの繰越分を含み、月別の上段は当月発生、下段は前月からの繰越分を含む。ア) 「争議行為を伴ったもの」と「争議行為を伴わないもの」との合計である。

た も の	4 時 間 未 満 の 罷 業		そ の 他		争 議 行 為 を 伴 わ な い も の		労 働 損 失 日 数	解 決 し た 争 議	
	件 数	行為参加人員	件 数	行為参加人員	件 数	総参加人員		件 数	総参加人員
		176	45 289	-	-	1	16	2 305	184
	176	45 289	-	-	2	32	2 305	185	99 192
	27	6 617	-	-	-	-	3 324	38	15 222
	32	6 666	-	-	1	16	3 366	41	15 252
	43	5 075	-	-	7	1 274	2 909	44	5 240
	17	1 572	-	-	4	982	6 203	21	3 400
	17	1 572	-	-	4	982	6 203	21	3 400
	25	2 483	-	-	22	1 030	7 373	49	4 589
	25	2 483	-	-	22	1 030	12 914	80	4 589
	-	-	-	-	-	-	266	-	-
	-	-	-	-	-	-	266	-	-
	-	-	-	-	-	-	308	-	-
	1	44	-	-	1	186	52	1	26
	1	44	-	-	1	186	416	1	26
	22	1 938	-	-	1	68	6 963	45	4 424
	23	1 982	-	-	1	68	7 482	45	4 424
	-	-	-	-	3	161	-	-	-
	4	264	-	-	20	3 553	1 618	18	3 154
	1	350	-	-	6	256	268	3	139
	2	485	-	-	11	923	696	7	902
	-	-	-	-	2	125	-	-	-
	-	-	-	-	10	737	364	4	407
	-	-	-	-	1	12	-	-	-
	-	-	-	-	7	287	378	1	81
	-	-	-	-	1	40	-	-	-
	-	-	-	-	7	246	336	1	12
	-	-	-	-	2	89	-	-	-
	-	-	-	-	8	323	350	1	129
	1	151	-	-	1	69	90	-	-
	-	-	-	-	8	263	336	-	-
	-	-	-	-	4	24	-	-	-
	-	-	-	-	14	4 788	365	2	245

第 28 表 都道府県別、常用労働者 1 人平均月間
現金給与総額及び定期給与

1) 「全国」の数値は「毎月勤労統計調査全国調査（第一種事業所）」の結果によるもので、都道府県別に実施している「地方調査」結果の全国平均ではない。

都道府県	調 査 産 業 計						製 造 業					
	現金給与総額			定期給与			現金給与総額			定期給与		
	昭和62年	昭和63年	平成元年	昭和62年	昭和63年	平成元年	昭和62年	昭和63年	平成元年	昭和62年	昭和63年	平成元年
全 国	355 944	341 160	357 079	251 298	254 865	264 427	313 170	318 663	336 648	237 413	240 870	251 287
北海道	321 092	312 249	328 240	238 533	237 048	244 998	248 028	259 119	285 449	197 101	206 234	220 884
青森県	353 275	249 866	258 432	196 773	192 569	198 576	180 823	180 998	188 903	150 122	148 476	152 811
岩手県	264 198	254 538	267 660	202 274	195 596	203 473	203 021	208 399	217 692	163 288	165 964	171 396
宮城県	308 914	290 536	309 527	234 721	222 673	233 140	221 370	232 072	239 689	176 008	182 967	186 431
秋田県	251 742	256 844	269 165	192 087	195 128	203 602	185 860	187 449	200 360	150 183	148 982	157 860
山形県	246 418	253 570	265 665	193 397	195 881	205 230	207 002	213 657	229 766	166 287	169 101	178 884
福島県	259 076	260 428	276 411	202 175	201 912	211 910	223 315	233 626	249 311	178 185	183 138	192 363
茨城県	313 471	325 247	338 117	237 859	246 265	254 957	304 764	319 142	332 515	234 684	243 006	252 610
栃木県	308 452	308 387	324 062	235 392	237 509	247 663	303 143	306 346	321 225	232 263	236 560	245 374
群馬県	290 196	305 977	320 144	227 901	233 803	242 850	273 399	300 915	316 421	220 588	230 527	239 983
埼玉県	321 436	331 576	341 290	240 969	250 154	258 260	305 995	334 776	352 032	233 731	248 477	261 068
千葉県	331 209	332 613	344 451	255 911	252 328	282 305	322 776	332 357	346 971	248 231	251 749	262 472
東京都	414 570	424 199	445 865	300 403	304 379	316 474	392 199	412 592	431 815	286 744	296 836	308 543
神奈川県	365 178	367 347	386 410	273 001	275 249	285 372	357 601	372 007	394 508	268 308	278 184	291 040
新潟県	267 198	284 251	298 838	206 380	217 181	224 951	230 522	241 338	255 066	182 057	188 860	195 992
富山県	291 160	302 318	318 305	222 705	228 971	238 256	270 381	283 215	299 510	209 838	217 142	226 162
石川県	294 968	303 340	312 758	227 708	230 935	235 585	267 941	268 058	276 829	212 463	208 394	211 562
福井県	293 378	287 253	303 450	224 896	221 017	232 440	255 694	254 274	271 042	201 198	198 374	211 001
山梨県	306 518	305 705	314 839	232 862	230 891	237 822	264 130	272 691	280 905	208 517	209 041	214 209
長野県	290 669	303 027	319 223	220 825	228 369	236 120	263 768	273 433	289 031	203 660	208 605	217 010
岐阜県	295 458	290 567	303 204	226 584	223 693	230 394	267 152	268 279	277 547	208 931	209 534	213 347
静岡県	315 270	333 482	348 607	238 663	250 260	259 926	309 215	319 971	337 679	234 204	240 905	251 555
愛知県	351 093	354 747	370 927	262 222	264 263	275 330	339 623	339 513	356 509	254 335	255 821	266 668
三重県	320 284	316 389	336 455	240 979	243 016	253 232	296 716	297 743	315 131	226 226	227 636	237 907
滋賀県	318 842	333 918	351 679	240 878	250 946	261 320	319 403	334 541	351 637	242 816	251 870	262 407
京都府	361 427	344 445	363 464	268 171	261 185	271 202	330 436	331 968	353 766	250 940	254 636	267 191
大阪府	369 672	377 764	393 782	272 414	276 879	286 650	347 391	355 538	373 217	260 287	265 851	274 888
兵庫県	337 503	335 526	351 988	256 533	256 482	265 176	324 677	336 675	357 117	251 320	258 785	268 610
奈良県	307 802	302 434	315 165	232 463	230 648	237 463	286 240	308 025	315 942	221 718	235 632	242 344
和歌山県	322 026	319 661	331 183	244 442	244 262	251 197	324 971	333 740	345 968	250 654	254 060	260 571
鳥取県	258 747	271 252	284 641	197 200	206 192	214 358	203 451	218 572	231 705	160 388	169 572	176 230
島根県	287 189	271 842	286 352	220 009	211 004	218 411	226 707	228 919	239 854	180 132	182 279	186 843
岡山県	309 562	313 315	333 765	235 183	239 820	250 791	277 184	297 515	315 163	215 814	230 003	238 404
広島県	322 756	320 324	334 552	245 024	244 477	254 374	303 424	318 742	337 423	232 827	245 911	258 911
山口県	304 224	315 494	329 342	231 546	240 216	247 151	324 625	329 483	344 935	245 144	249 367	256 462
徳島県	292 652	292 533	302 915	220 528	219 412	226 164	270 052	256 241	268 566	200 488	191 425	200 062
香川県	297 352	304 077	318 217	225 991	232 696	240 892	244 500	263 455	279 426	194 768	207 681	214 889
愛媛県	263 186	279 886	297 290	205 890	216 200	225 074	241 298	248 656	266 030	190 763	196 326	204 486
高知県	258 959	285 362	296 474	200 246	217 814	225 684	214 714	225 574	236 332	174 354	182 563	189 378
福岡県	324 852	335 861	349 407	244 341	253 928	263 980	306 302	301 020	316 244	235 921	233 709	241 331
佐賀県	255 076	264 810	281 118	199 248	204 120	213 430	222 610	236 895	250 480	174 204	183 814	190 726
長崎県	282 329	273 083	296 820	218 538	213 218	223 359	236 834	243 561	261 393	191 933	194 457	204 424
熊本県	276 946	284 809	292 819	210 586	218 597	223 391	217 544	227 783	237 343	172 512	179 729	185 606
大分県	264 511	268 302	283 367	204 402	209 568	217 918	262 580	251 661	267 869	204 351	200 170	208 060
宮崎県	262 023	271 786	283 845	201 790	207 013	214 661	222 673	224 201	231 214	173 664	174 936	179 676
鹿児島県	256 871	270 912	287 803	199 280	206 324	215 157	200 158	206 914	215 316	163 103	164 227	170 224
沖縄県	278 995	286 396	293 981	220 374	224 635	227 920	297 514	282 318	289 352	233 219	223 041	228 475

第 16 章

府 民 所 得