

第 31 表 都道府県別、警察官数、警察署・派出所・駐在所数等

1) 全国値と都道府県別値の合計との不一致は、四捨五入もしくは分類不詳等によるのが通常である。また、都道府県が収集した項目の全国値については、資料源にも示した報告書、若しくは調査結果の全国値、若しくは都道府県のデータの合算値のいずれかの場合によって異なる。

都道府県	警察官数	警察署・派出所・駐在所数	刑法犯認知件数		刑法犯検挙件数		道路交通法違反検挙件数	自殺者数	
			うち凶悪犯	うち窃盗犯	うち窃盗犯	うち窃盗犯			
昭和 58 年	215 138	16 686	1 540 717	8 134	1 335 258	929 321	747 981	13 154 814	24 985
59	216 294	16 671	1 588 693	7 856	1 365 705	1 002 923	801 481	13 735 091	24 344
60	216 269	16 671	1 607 697	7 425	1 381 237	1 032 879	827 818	13 684 112	23 383
61	216 836	16 625	1 581 411	7 151	1 375 096	990 650	806 634	13 188 225	25 677
昭和 62 年	218 466	16 614	1 577 954	7 095	1 364 796	1 012 076	821 831	12 725 577	23 831
北海道	8 992	868	84 383	336	77 327	61 270	55 257	710 054	1 095
青森県	2 053	276	14 425	58	11 534	11 806	9 056	93 789	407
岩手県	1 943	243	11 181	46	9 444	8 124	6 609	100 774	379
宮城県	3 049	290	21 451	83	18 755	18 600	15 356	302 388	371
秋田県	1 786	268	11 408	40	9 984	9 417	8 102	103 313	411
山形県	1 810	236	10 564	36	7 788	9 614	6 581	134 713	303
福島県	2 834	289	21 530	75	19 006	16 714	14 426	178 044	464
茨城県	3 707	383	30 223	132	26 940	17 564	14 410	201 735	515
栃木県	2 535	317	17 825	115	15 506	12 393	10 621	187 101	381
群馬県	2 604	267	18 638	104	16 433	11 858	10 187	167 369	456
埼玉県	7 490	427	64 138	300	56 585	33 327	26 797	597 685	1 008
千葉県	8 303	488	89 462	414	80 882	56 683	50 554	501 235	839
東京都	41 132	1 340	208 285	981	170 135	116 781	83 156	1 156 563	1 919
神奈川県	12 915	691	96 655	541	81 909	55 271	43 115	759 015	1 169
新潟県	3 468	428	23 382	94	20 110	14 239	11 437	281 177	668
富山県	1 743	193	9 751	69	8 323	7 015	5 499	130 767	271
石川県	1 760	196	10 292	52	8 772	6 430	4 938	154 262	199
福井県	1 473	165	7 758	23	6 901	4 911	4 207	102 453	168
山梨県	1 404	175	6 151	44	5 427	4 143	3 478	93 384	185
長野県	2 814	363	23 519	139	20 910	16 623	13 792	160 963	461
岐阜県	2 777	296	15 532	54	13 741	10 317	8 745	179 309	404
静岡県	4 891	452	27 934	193	23 455	17 535	13 879	347 713	574
愛知県	11 204	667	91 397	269	83 074	57 362	49 915	799 176	1 085
三重県	2 466	335	13 044	52	10 958	8 430	6 430	142 462	315
滋賀県	1 725	191	17 033	55	14 739	11 289	9 526	187 958	207
京都府	5 937	354	36 830	199	31 570	24 678	19 644	308 065	495
大阪府	18 541	705	161 668	596	137 765	98 509	76 345	873 715	1 554
兵庫県	10 186	793	66 034	249	56 778	41 983	33 393	788 145	1 028
奈良県	1 859	217	17 814	51	16 177	14 640	13 109	115 246	217
和歌山県	1 833	224	17 469	100	15 489	12 785	11 463	137 655	283
鳥取県	1 069	161	7 031	37	6 000	5 370	4 363	70 630	109
島根県	1 376	233	7 423	22	6 115	5 831	4 312	63 501	203
岡山県	2 859	344	23 503	95	20 516	15 859	12 895	213 585	392
広島県	4 091	409	48 598	162	42 022	33 674	28 193	240 113	566
山口県	2 849	290	15 272	91	12 721	10 519	8 390	118 679	336
徳島県	1 354	215	8 973	43	8 042	7 140	6 076	107 296	169
香川県	1 554	179	11 371	50	9 595	8 351	6 677	120 041	190
愛媛県	2 123	267	22 540	92	20 067	16 630	14 268	166 590	368
高知県	1 442	150	12 472	58	11 303	8 813	7 701	111 222	230
福岡県	9 211	632	77 053	360	67 051	42 418	33 584	573 384	972
佐賀県	1 482	176	7 947	40	7 271	4 455	3 841	90 300	178
長崎県	2 795	335	12 295	91	9 722	9 100	6 574	117 069	312
熊本県	2 601	285	18 619	103	15 894	12 645	10 508	175 666	388
大分県	1 839	203	10 080	60	8 858	6 121	5 161	132 627	287
宮崎県	1 746	220	11 340	55	9 522	8 892	7 140	125 784	294
鹿児島県	2 642	331	20 245	104	17 570	13 080	10 663	190 522	497
沖縄県	2 199	168	17 416	132	16 110	12 704	11 458	112 300	251

資料 総務庁統計局「社会生活統計指標」

第 24 章
災害及び事故

第24章 災害及び事故

水稲被害

平成元年における府下の水稲被害の概況は、被害面積1万100ha、被害量3960t、被害率10.7%で、前年に比べ被害面積で2240ha(28.5%)増加し、被害量でも530t(15.5%)の増加となった。

種類別にみると、気象被害及び病害は増加し、虫害及びその他被害が減少した。特に前年減少した気象被害が、被害面積で7.4倍、被害量で2.0倍と増加した。

労働災害

平成元年における府下の労働災害による死傷者数は、死者が156人、負傷者(休業4日以上)が1万9844人、合わせて2万人で死者及び負傷者とも減少した。

産業別にみると、製造業が7226人で全体の36.1%を占め最も多く、以下、建設業4632人(構成比23.2%)、陸上貨物取扱業2180人(同10.9%)の順となっている。最も多い製造業の中では、金属精錬業・金属工業が3249人と大きな割合を占めている。

火災

平成元年における府内の火災件数は減少傾向を示し前年より119件減の4219件(前年比2.7%減)、死傷者は735人(同3.4%減)となったが損害額では43億8292万円増の126億9705万円(同52.7%増)となった。

月別では12月の450件(構成比10.7%)が多く、次いで3月の422件(同10.0%)、4月の414件(同9.8%)となっている。

地域別では、火災件数全体の35.3%を占める大阪市地域が前年より50件(3.5%)増の1488件、泉南地域でも前年より9件(2.6%)増の353件となった他は、前年より減少し

た。

発火源別にみると「たばこ・マッチ」の1530件が前年と比べ10件(0.6%)減で最も多く全体の36.3%を占め、次いで「都市・プロパンガス関係」が49件(5.8%)減の791件で続いている。

平成元年度の府内の防火対象物は1万85棟(前年比50.9%)増の20万8199棟となった。

交通事故

平成元年における府下の交通事故発生件数は、5万692件(前年比2.5%増)で、死者519人(同3.8%増)、負傷者6万3572人(同4.1%増)となった。

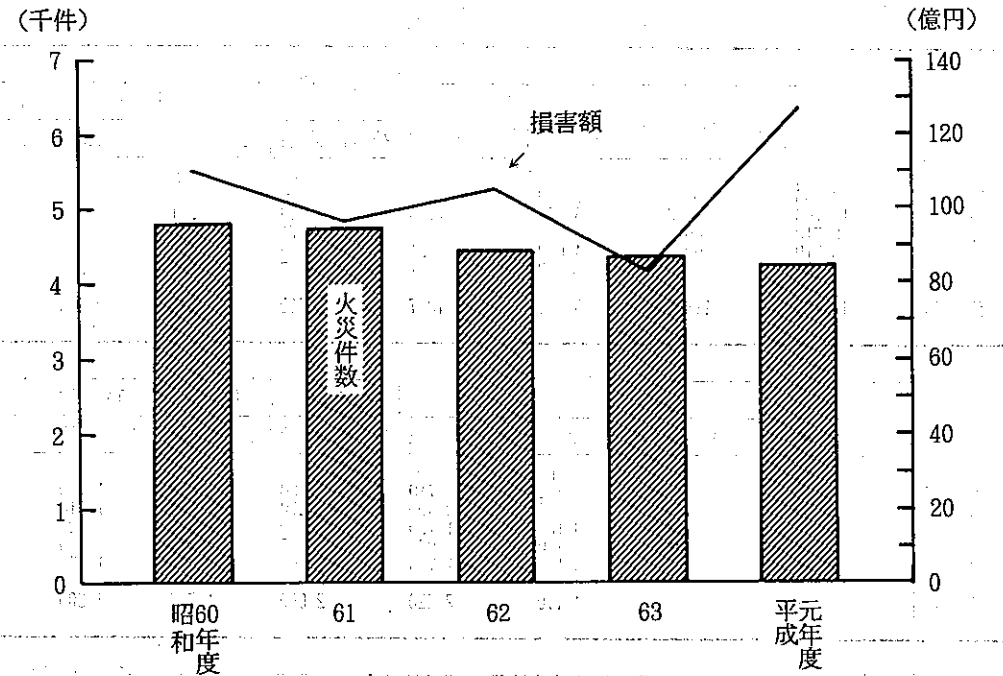
事故発生の主原因者となった第一当事者別では、車両関係4万7426件、歩行者1987件、不明1279件となっている。

このうち車両関係を車種別にみると、普通乗用車が2万2093件と43.6%を占め、以下、軽貨物自動車6211件(構成比12.3%)、普通貨物自動車5734件(同11.3%)、原付(50C.C以下)4097件(同8.1%)、自転車3780件(同7.5%)の順となっている。また、法令違反別にみると、前方不注意9923件(構成比19.6%)、指定場所一時不停止等5310件(同10.5%)安全不確認4171件(同8.2%)の順となっている。

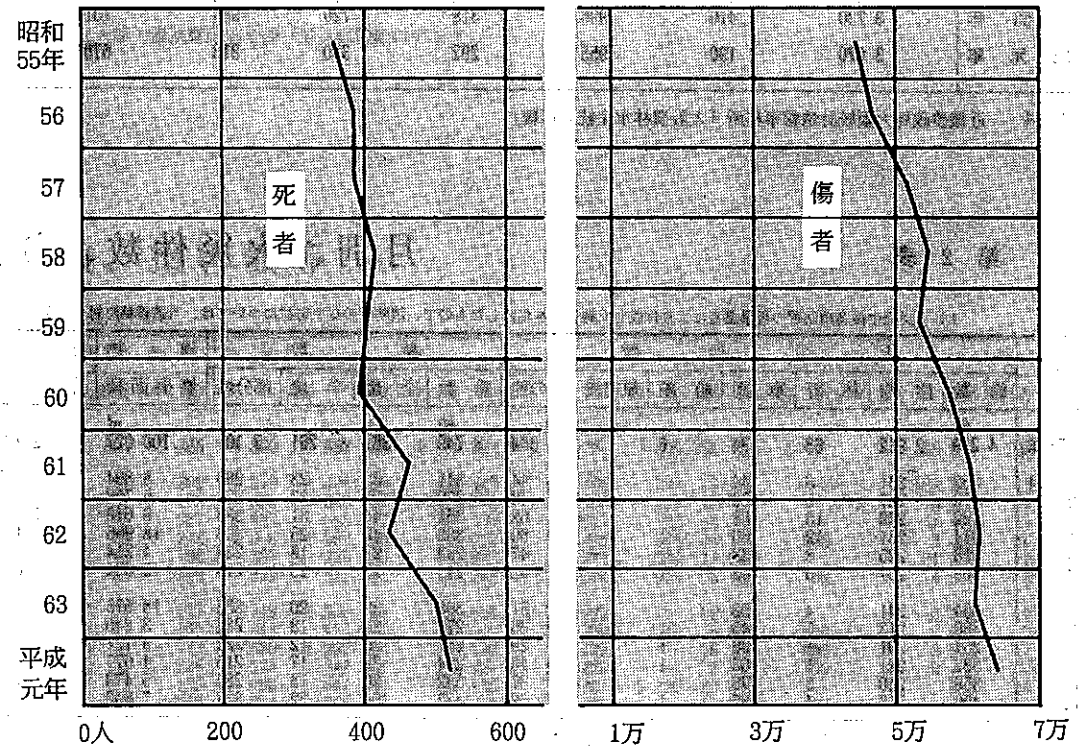
一方、歩行者関係の事故件数は、第一当事者及び第二当事者合わせて6082件で、死者140人、負傷者6266人となっており、横断中の事故が4219件と全体の69.4%を占めている。

なお、全国の交通事故発生件数は、66万1363件(前年比7.6%増)であり、都道府県別でみると、東京都の5万4428件(構成比8.2%)が最も多く、以下、大阪府5万692件(同7.7%)、神奈川県、5万53件(同7.6%)の順となっている。

火災件数と損害額の推移



交通事故の死者数の推移



第 1 表 水稻被害面積及び被害量

ア) 種類別の被害面積を合計した延べ面積。イ) 被害面積の作付面積に対する割合。
ウ) 被害量の平均収量(単位面積当たり平均収量×作付面積)に対する割合。

年次	総 数				気 象 被 害			
	ア) 被害面積		イ) 被害面積率		被害面積		被害量	
	ha	%	t	%	ha	t	ha	t
昭和 59 年	6 330	61.5	2 760	6.7	—	—	—	—
60	11 700	113.6	5 270	12.5	829	221	249	46
61	8 710	86.2	3 620	8.7	74	30	15	12
昭和 62 年	8 510	92.1	4 650	12.1	429	153	426	145
63	7 860	87.0	3 430	9.1	297	109	290	103
平成元年	10 100	115.0	3 960	10.7	2 210	216	2 210	216

年次	病 害				うち いもち病				うち 紋 枯 病					
	うち 干 冷 害		被害面積		被害量		被害面積		被害量		被害面積		被害量	
	ha	t	ha	t	ha	t	ha	t	ha	t	ha	t		
昭和 59 年	—	—	2 790	1 710	1 190	1 020	1 150	550	—	—	—	—		
60	580	175	4 530	2 400	2 270	1 770	1 510	490	—	—	—	—		
61	59	18	3 180	1 720	1 360	1 030	1 220	495	—	—	—	—		
昭和 62 年	3	8	1 710	930	545	477	799	350	—	—	—	—		
63	—	—	3 130	1 760	1 400	1 090	1 070	437	—	—	—	—		
平成元年	—	—	4 110	2 420	2 050	1 700	1 300	532	—	—	—	—		

年次	虫 害				うち ニカメイチュウ				うち ウ ン カ				そ の 他 被 害			
	被害面積		被害量		被害面積		被害量		被害面積		被害量		被害面積		被害量	
	ha	t	ha	t	ha	t	ha	t	ha	t	ha	t	ha	t		
昭和 59 年	3 050	938	1 130	384	1 210	418	494	109	—	—	—	—	—	—		
60	5 550	2 540	1 900	548	2 880	1 890	831	110	—	—	—	—	—			
61	4 680	1 700	1 710	456	2 030	1 150	776	171	—	—	—	—	—			
昭和 62 年	5 680	3 410	734	238	2 770	2 590	686	160	—	—	—	—	—			
63	3 730	1 410	996	318	1 720	988	701	148	—	—	—	—	—			
平成元年	3 070	1 190	955	292	1 350	818	675	135	—	—	—	—	—			

資料 近畿農政局大阪統計情報事務所「大阪農林水産統計年報」

第 2 表

月別、火災件数、り災

1) 火災発生後各消防署の現場調査により作成した報告書を基にしたもので、消防署のない町村については、当該管轄町村役場から提出された報告書の集計結果である。

年月	火 災 件 数							棟 数			建 物		林 野	
	総数	建物	林野	車両	船舶	航空機	その他	総数	全焼	半焼	部分焼	焼損面積	焼損面積	
	件	棟	棟	棟	隻	架	架	棟	棟	棟	棟	m ²	a	
平成元年	4 219	2 912	63	634	6	—	604	3 749	387	261	3 101	100 027	2 737	
1 月	352	261	3	44	—	—	44	341	33	23	285	8 894	35	
2	316	227	5	36	—	—	48	278	23	27	228	5 756	80	
3	422	279	13	68	—	—	62	361	44	31	286	6 619	1 523	
4	414	281	12	60	1	—	60	382	49	25	308	18 966	150	
5	318	225	8	38	—	—	47	283	27	18	238	4 214	171	
6	308	207	5	43	1	—	52	249	13	25	211	5 634	601	
7	354	241	4	58	—	—	51	308	33	20	255	18 575	5	
8	330	213	5	45	1	—	66	271	24	13	234	3 845	19	
9	267	201	—	36	1	—	29	257	25	12	220	9 721	—	
10	332	221	1	63	1	—	46	264	32	17	215	4 677	5	
11	356	240	3	76	—	—	37	332	30	18	284	5 473	128	
12	450	316	4	67	1	—	62	423	54	32	337	7 653	20	

資料 大阪府生活文化部消防防災課「大阪府消防統計」

第 3 表 産業別、労働災害死傷者数

ア) 休業 4 日以上者。

産 業	総 数			死 者			ア) 負 傷 者		
	昭和62年	昭和63年	平成元年	昭和62年	昭和63年	平成元年	昭和62年	昭和63年	平成元年
	人	人	人	人	人	人	人	人	人
全 産 業	21 151	20 542	20 000	143	165	156	21 008	20 377	19 844
製 造 業	7 996	7 527	7 226	40	34	33	7 956	7 493	7 193
木材又は木製品製造業	333	331	284	—	1	2	333	330	282
パルプ又は紙製造業	306	279	322	6	4	6	300	275	316
化学工業	—	—	—	—	—	—	—	—	—
金属精錬業	3 528	3 358	3 249	20	9	12	3 508	3 349	3 237
金属工業	—	—	—	—	—	—	—	—	—
一般機械器具製造業	930	888	881	4	5	4	926	883	877
電気機械器具製造業	285	268	272	1	1	—	284	267	272
輸送用機械器具製造業	265	253	231	1	—	—	264	253	231
他の製造業	2 349	2 150	1 987	8	14	9	2 341	2 136	1 978
土石採取業	3	10	8	1	1	—	2	9	8
建設業	4 729	4 702	4 632	56	71	65	4 673	4 631	4 567
交通運輸業	361	380	318	3	6	3	358	374	315
陸上貨物取扱業	2 222	2 168	2 180	22	20	24	2 200	2 148	2 156
港湾貨物取扱業	383	308	283	4	6	1	379	302	282
林業	19	19	16	2	—	—	17	19	16
その他	5 438	5 428	5 337	15	27	30	5 423	5 401	5 307

資料 大阪労働基準局安全課「労災保険給付データ」

世帯数、損害額等

れた報告書の集計結果である。

世帯数	り 災 世 帯 数			損 害 額							死 傷 者		
	総数	全損	半損	総額	建築物	収容物	林野	車両	船舶	航空機	その他	死者	負傷者
	人	人	人	千円	千円	千円	千円	千円	千円	千円	千円	人	人
405	736	304	2 365	9 390	12 697 048	4 994 927	7 266 785	7 828 206 038	2 817	—	218 653	108	627
377	84	31	262	1 019	1 408 119	447 447	822 139	—	10 202	—	128 331	11	72
287	72	37	178	805	645 757	357 167	267 590	—	11 795	—	9 205	14	52
427	115	45	267	1 099	683 577	353 709	308 682	793 18 918	—	—	1 475	24	48
373	101	28	244	1 050	1 982 100	1 119 027	841 804	206 16 737	900	—	3 426	16	55
252	44	10	198	687	439 980	225 630	181 579	680 11 041	—	—	21 050	2	63
215	23	23	169	619	511 031	209 264	287 578	973 8 186	60	—	4 970	2	37
260	60	23	177	716	3 599 278	812 658	2 717 039	—	62 832	—	6 749	2	44
209	29	15	165	648	424 627	257 541	151 250	40 5 036	830	—	9 930	3	51
212	31	8	173	630	1 297 626	366 188	910 429	—	16 235	900	3 874	7	49
211	48	37	126	574	341 777	179 421	144 449	—	8 681	100	9 126	7	30
249	45	21	183	680	644 048	268 158	329 021	5 136	20 648	—	1 085	14	55
333	84	26	223	863	719 128	378 717	305 225	—	15 727	27	19 432	6	71

第 4 表

市町村別、火災件数、り

1) 第 2 表(注 1) 参照。

Table with columns for 市町村, 火災件数 (建物, 林野, 車両, 船舶, 航空機, その他), 棟数 (全焼, 半焼, 部分焼), 建物焼損面積, 林野焼損面積. Rows include 昭和60年度, 平成元年度, and various municipalities like 大阪市, 豊能地域, etc.

災世帯数、損害額等

Table with columns for 災世帯数 (総数, 全損, 半損, 小損), 被災人員, 損害額 (建築物, 収容物, 林野, 車両, 船舶, 航空機, その他), 死傷者 (死者, 負傷者). Rows include 世帯 and 人, with values in thousands of yen.

第 5 表

火元用途別、発火

1) 第2表頭注1) 参照。

区 分	総 数	電 気 に よ る 発 熱 体					ガ ス ・ 油 類 を 燃 料 と す る 道 具 装 置			ま き ・ 炭 ・ を 燃 料 と	
		計	電熱器 関 係	電気機 器装置 関 係	電灯・ 電話配 線器具	その他	計	都 市 ・ プロパン ガ ス 関 係	油類関係	その他	計
昭 和 60 年	4 795	507	179	135	175	18	1 243	946	163	134	43
61	4 727	497	185	107	187	18	1 232	994	141	97	48
62	4 428	439	152	108	159	20	1 199	928	166	105	40
63	4 338	447	137	121	174	15	1 100	840	165	95	40
平 成 元 年	4 219	484	160	127	186	11	1 061	791	170	100	32
建 物	2 912	389	146	102	131	10	963	772	113	78	23
住 居	1 466	128	60	24	44	—	651	562	60	29	8
事 務 所	84	14	6	5	3	—	13	7	4	2	—
飲 食 店	122	12	3	7	2	—	66	62	2	2	—
百貨店・マーケット	15	4	1	2	1	—	2	2	—	—	—
その他の店舗	221	33	8	10	15	—	61	42	10	9	—
工 場 ・ 作 業 場	430	148	50	37	52	9	88	38	29	21	6
倉 庫	186	14	6	2	6	—	8	2	2	4	3
車 庫	35	4	—	2	2	—	1	—	—	1	—
養 畜 舎	4	1	—	1	—	—	—	—	—	—	—
旅館・ホテル・宿泊所	26	4	1	3	—	—	5	3	—	2	—
劇 場 ・ 映 画 ・ 興 行 場	2	—	—	—	—	—	—	—	—	—	—
病 院 ・ 診 療 所	20	5	2	2	1	—	6	5	—	1	1
学 校	28	3	1	1	1	—	5	3	1	1	—
福 祉 ・ 保 険 施 設	5	—	—	—	—	—	1	1	—	—	—
官 公 署	11	—	—	—	—	—	—	—	—	—	—
神 社 ・ 寺 院 ・ 教 会	10	1	1	—	—	—	3	1	—	2	—
浴 場	4	2	—	2	—	—	—	—	—	—	—
その他の特殊建築物	9	1	—	1	—	—	—	—	—	—	—
付 属 建 築 物	45	—	—	—	—	—	17	16	—	1	1
そ の 他	189	15	7	3	4	1	36	28	5	3	4
建 物 以 外	1 307	95	14	25	55	1	98	19	57	22	9
林 野	63	—	—	—	—	—	2	—	2	—	—
車 両	634	58	3	12	42	1	57	6	50	1	3
船 舶	6	2	2	—	—	—	1	—	—	1	—
航 空 機	—	—	—	—	—	—	—	—	—	—	—
そ の 他	604	35	9	13	13	—	38	13	5	20	6

源別火災件数

石炭(コークス)する道具装置		火 種 (それ自身発火しているもの)					高 温 の 固 体	自然発火や再燃を 起こしやすい物			危 険 物 品	天 災	不 明
炭 たどん まき 関 係	その他	計	裸 火 (器に入 っていない もの)	たばこ マッチ	火の粉 その他	計		酸化・ 湿気・ 油類関係	再燃関係 その他				
42	1	2 135	328	1 684	57	66	75	35	11	24	49	13	695
46	2	2 057	288	1 644	64	81	85	29	10	19	41	4	734
38	2	1 911	288	1 477	71	75	68	39	19	20	35	6	691
36	4	1 926	247	1 540	56	83	103	41	15	26	27	16	638
30	2	1 914	262	1 530	38	84	81	40	16	24	35	7	565
21	2	1 069	131	895	12	31	39	33	14	19	8	4	384
8	—	520	50	464	2	4	4	10	—	10	3	1	141
—	—	42	6	35	1	—	—	—	—	—	—	—	15
—	—	28	5	23	—	—	1	1	1	—	—	—	14
—	—	7	—	7	—	—	—	—	—	—	—	—	2
—	—	87	16	70	—	1	2	2	1	1	—	—	36
5	1	91	9	56	2	24	25	11	8	3	—	2	59
2	1	102	21	74	5	2	—	3	2	1	2	—	54
—	—	21	1	19	1	—	1	1	—	1	1	—	6
—	—	3	—	3	—	—	—	—	—	—	—	—	—
—	—	16	2	14	—	—	1	—	—	—	—	—	—
—	—	1	—	1	—	—	—	—	—	—	—	—	1
1	—	2	1	1	—	—	—	—	—	—	—	—	6
—	—	15	—	15	—	—	—	1	1	—	—	—	4
—	—	3	—	3	—	—	1	—	—	—	—	—	—
—	—	9	2	7	—	—	—	1	1	—	—	—	1
—	—	6	1	4	1	—	—	—	—	—	—	—	—
—	—	1	—	1	—	—	—	1	—	1	—	—	—
—	—	3	—	3	—	—	—	—	—	—	—	—	5
1	—	13	2	11	—	—	1	1	—	1	—	1	11
4	—	99	15	84	—	—	3	1	—	1	2	—	29
9	—	845	131	635	26	53	42	7	2	5	27	3	181
—	—	45	19	25	1	—	—	—	—	—	2	—	14
3	—	378	29	301	3	45	39	4	1	3	4	—	91
—	—	2	—	2	—	—	—	—	—	—	—	—	1
—	—	—	—	—	—	—	—	—	—	—	—	—	—
6	—	420	83	307	22	8	3	3	1	2	21	3	75

第 12 表 都道府県別、火災件数、交通事故件数、り災世帯数及び水陸稲・麦被害状況

ア) 暴風、豪雨、洪水、高潮、地震、津波その他異常な自然現象によるもの。
 イ) ラウンドによる集計を行っているため、全国値と都道府県別数値の合計は一致しない。
 ウ) 被害率 = 被害量 ÷ 平年収量 × 100

都道府県	出火件数 (昭和63年中)	交通事故 件数 (平成元年中)	ア) り 災 世 帯 数 (昭和63年中)	イ) 稲・麦類の被害面積及び被害量 (昭和63年中)							
				水 稲			陸 稲		麦 類 (小麦・大麦・裸麦)		
				被害面積	被害量	被害率	被害面積	被害量	被害面積	被害量	
全 国	59 674	661 363	36 336	3 478 000	1 325 000	13.0	31 000	12 200	419 400	217 930	
北海道	2 549	25 330	1 503	145 900	52 400	7.2	—	—	100 840	70 695	
青森県	693	7 273	515	77 300	102 600	26.3	116	109	5 900	5 550	
岩手県	547	4 905	313	118 800	93 100	24.5	39	14	3 521	971	
宮城県	1 092	7 516	501	245 400	173 000	34.4	34	10	4 298	1 788	
秋田県	579	3 892	334	148 100	72 900	11.9	182	47	1 508	392	
山形県	503	4 423	302	132 300	84 400	17.1	7	2	2 610	1 781	
福島県	975	10 344	469	187 300	161 700	35.5	1 270	316	2 971	1 277	
茨城県	1 723	14 021	775	113 800	79 200	19.5	10 000	6 750	8 245	5 810	
栃木県	1 062	12 348	503	160 400	78 800	23.3	7 140	3 040	20 821	8 964	
群馬県	827	16 407	458	57 000	19 700	19.6	1 540	340	11 154	3 913	
埼玉県	2 763	29 084	1 664	116 400	19 400	10.4	638	108	9 982	4 628	
千葉県	2 681	25 718	1 286	87 000	35 500	10.6	411	162	849	429	
東京都	7 029	54 428	4 954	710	181	10.9	51	13	45	6	
神奈川県	3 035	50 053	2 147	17 600	2 320	12.1	1 040	80	1 425	132	
新潟県	921	12 576	648	242 700	4 150	5.7	87	10	4 661	2 346	
富山県	210	5 619	143	82 700	19 100	7.5	—	—	1 780	962	
石川県	365	6 087	215	47 500	8 080	3.6	—	—	681	352	
福井県	268	4 798	197	60 600	8 650	5.1	—	—	1 309	651	
山梨県	461	5 404	204	15 100	8 400	24.5	14	3	325	60	
長野県	909	11 378	485	95 100	33 300	12.8	3	0	2 574	790	
岐阜県	1 197	9 842	568	41 900	8 130	5.2	109	10	983	390	
静岡県	1 940	30 128	932	43 100	9 460	9.1	119	13	77	24	
愛知県	3 776	35 312	1 771	76 500	11 000	5.9	58	9	2 141	644	
三重県	1 026	8 763	454	101 600	15 200	8.2	110	14	2 153	1 065	
滋賀県	433	5 796	294	74 500	14 400	7.0	3	0	5 761	2 255	
京都府	522	17 100	593	28 400	4 570	4.6	0	0	688	322	
大阪府	4 338	50 692	3 633	7 860	3 430	9.1	—	—	20	22	
兵庫県	3 047	31 715	1 846	68 300	14 900	6.3	1	0	3 090	1 228	
奈良県	342	5 992	241	17 900	6 010	10.0	0	0	35	7	
和歌山県	316	6 535	217	17 300	2 550	5.5	—	—	4	—	
鳥取県	254	2 613	165	25 500	3 460	4.0	8	1	644	289	
島根県	431	2 734	223	23 500	5 380	4.0	—	—	361	87	
岡山県	1 023	7 093	655	82 900	11 100	5.2	4	0	4 801	1 494	
広島県	1 856	17 463	1 017	45 300	5 680	3.1	1	0	239	135	
山口県	919	7 800	520	62 500	10 800	6.5	—	—	4 019	1 382	
徳島県	436	5 309	221	33 900	9 350	13.2	15	4	7 367	3 211	
香川県	483	7 043	283	39 700	8 640	9.1	—	—	10 380	4 953	
愛媛県	734	10 212	479	45 900	5 900	5.9	0	0	6 331	1 897	
高知県	487	5 828	266	43 700	8 510	11.8	—	—	30	3	
福岡県	2 553	35 569	1 682	60 600	8 480	3.2	0	0	52 592	22 731	
佐賀県	364	5 115	229	50 400	8 380	4.5	0	0	63 895	32 144	
長崎県	729	6 082	449	31 600	4 740	5.6	44	4	13 015	7 649	
熊本県	670	10 259	483	80 900	13 700	5.3	1 440	288	31 147	15 196	
大分県	524	6 510	370	68 100	12 500	8.0	707	109	15 270	7 435	
宮崎県	739	5 510	375	52 300	9 540	7.9	1 190	169	2 384	477	
鹿児島県	853	9 910	607	101 600	16 500	11.4	4 540	533	6 891	1 421	
沖縄県	490	2 839	147	794	392	14.8	—	—	2	—	

 * 付 録 *
