

第 28 表 都道府県別、常用労働者 1 人平均月間  
現金給与総額及び定期給与

1) 「全国」の数値は「毎月勤労統計調査全国甲調査」の結果によるもので、都道府県別に実施している「地方調査」結果の全国平均ではない。

都道府県	調 査 産 業 計						製 造 業					
	現金給与総額			定期給与			現金給与総額			定期給与		
	昭和61年	昭和62年	昭和63年	昭和61年	昭和62年	昭和63年	昭和61年	昭和62年	昭和63年	昭和61年	昭和62年	昭和63年
全 国	327 041	335 944	341 160	244 216	251 298	254 865	305 414	313 170	318 663	230 986	237 413	240 870
北海道	307 404	321 092	312 249	230 641	238 533	237 048	244 898	248 028	259 119	193 699	197 101	206 234
青森県	245 390	253 275	249 866	189 574	196 773	192 569	175 297	180 823	180 998	146 159	150 122	148 476
岩手県	258 505	264 198	254 538	196 766	202 274	195 596	197 736	203 021	208 399	158 527	163 288	165 964
宮城県	295 455	308 914	290 536	227 432	234 721	222 673	209 936	221 370	232 072	168 235	176 008	182 967
秋田県	244 800	251 742	256 844	187 430	192 087	195 128	177 918	185 860	187 449	144 459	150 183	148 982
山形県	240 767	246 418	253 570	187 885	193 397	195 881	198 635	207 002	213 657	159 242	166 287	169 101
福島県	256 587	259 076	260 428	197 493	202 175	201 912	222 472	223 315	233 626	174 787	178 185	183 138
茨城県	305 116	313 471	325 247	231 688	237 859	246 265	295 118	304 764	319 142	226 552	234 684	243 006
栃木県	300 434	308 452	308 387	226 974	235 392	237 509	292 929	303 143	306 346	222 785	232 263	236 560
群馬県	293 143	290 196	305 977	222 314	227 901	233 803	282 231	273 399	300 915	215 420	220 588	230 527
埼玉県	307 116	321 436	331 576	231 222	240 969	250 154	294 093	305 995	334 776	225 125	233 731	248 477
千葉県	322 697	331 209	332 613	248 591	255 911	252 328	317 703	322 776	332 357	241 910	248 231	251 749
東京都	400 571	414 570	424 199	290 508	300 403	304 379	384 366	392 199	412 592	278 821	286 744	296 836
神奈川県	357 034	365 178	367 347	265 028	273 001	275 249	348 084	357 601	372 007	260 065	268 308	278 184
新潟県	261 157	267 198	284 251	200 749	206 380	217 181	224 050	230 522	241 338	177 378	182 057	188 860
富山県	285 522	291 160	302 318	217 771	222 705	228 971	262 444	270 381	283 215	203 322	209 838	217 142
石川県	287 997	294 968	303 340	221 464	227 708	230 935	261 070	267 941	268 058	206 228	212 463	208 394
福井県	282 821	293 378	287 253	217 093	224 896	221 017	246 919	255 694	254 274	194 682	201 198	198 374
山梨県	297 374	306 518	305 705	226 050	232 862	230 891	257 235	264 130	272 691	202 962	208 517	209 041
長野県	280 629	290 669	303 027	213 217	220 825	228 369	252 767	263 768	273 433	195 219	203 660	208 605
岐阜県	286 292	295 458	290 567	219 311	226 584	223 693	256 717	267 152	268 279	201 011	208 931	209 534
静岡県	305 812	315 270	333 482	231 358	238 663	250 260	298 021	309 215	319 971	225 186	234 204	240 905
愛知県	341 704	351 093	354 747	255 356	262 222	264 263	332 375	339 623	339 513	248 569	254 335	255 821
三重県	308 030	320 284	316 389	233 581	240 979	243 016	284 396	296 716	297 743	218 190	226 226	227 636
滋賀県	309 868	318 842	333 918	233 937	240 878	250 946	309 453	319 403	334 541	234 376	242 816	251 870
京都府	351 507	361 427	344 445	259 754	268 171	261 185	321 223	330 436	331 968	241 404	250 940	254 636
大阪府	355 871	369 672	377 764	263 349	272 414	276 879	337 095	347 391	355 538	252 181	260 287	265 851
兵庫県	333 274	337 503	335 526	252 245	256 553	256 482	321 137	324 677	336 675	247 175	251 320	258 785
奈良県	302 514	307 802	302 434	224 519	232 463	230 648	282 401	286 240	308 025	215 465	221 718	235 632
和歌山県	317 893	322 026	319 661	241 121	244 442	244 262	328 108	324 971	333 740	249 821	250 654	254 060
鳥取県	251 819	258 747	271 252	191 938	197 200	206 192	196 412	203 451	218 572	154 737	160 388	169 572
島根県	278 709	287 189	271 842	212 909	220 009	211 004	216 525	226 707	228 919	172 652	180 132	182 279
岡山県	302 646	309 562	313 315	230 242	235 183	239 820	270 193	277 184	297 515	211 226	215 814	230 003
広島県	314 621	322 756	320 324	239 159	245 024	244 477	301 097	303 424	318 742	230 822	232 827	245 911
山口県	292 225	304 224	315 494	223 584	231 546	240 216	309 389	324 625	329 483	235 947	245 144	249 367
徳島県	281 445	292 652	292 533	212 724	220 528	219 412	259 117	270 052	256 241	194 916	200 488	191 425
香川県	285 415	297 352	304 077	217 998	225 991	232 696	240 119	244 500	263 455	191 698	194 768	207 681
愛媛県	256 993	263 186	279 886	200 105	205 890	216 200	238 749	241 298	248 656	187 015	190 763	196 326
高知県	253 004	258 959	285 362	196 129	200 246	217 814	213 214	214 714	225 574	173 315	174 354	182 563
福岡県	313 761	324 852	335 861	235 702	244 341	253 928	301 037	306 302	301 020	230 727	235 921	233 709
佐賀県	250 679	255 076	264 810	193 990	199 248	204 120	215 886	222 610	236 895	168 840	174 204	183 814
長崎県	274 086	282 329	273 083	210 933	218 538	213 218	231 701	236 834	243 561	186 341	191 933	194 457
熊本県	266 785	276 946	284 809	203 230	210 586	218 597	214 399	217 544	227 783	169 618	172 512	179 729
大分県	258 875	264 511	268 302	200 262	204 402	209 568	255 766	262 580	251 661	199 295	204 351	200 170
宮崎県	253 805	262 023	271 786	194 765	201 790	207 013	214 910	222 673	224 201	168 055	173 664	174 936
鹿児島県	247 481	256 871	270 912	193 278	199 280	206 324	194 117	200 158	206 914	155 926	163 103	164 227
沖縄県	272 118	278 995	286 396	215 343	220 374	224 635	289 039	297 514	282 318	227 175	233 219	223 041

資料 労働大臣官房政策調査部（毎月勤労統計調査）

第 16 章

府民所得

# 第16章 府民所得

## 日本経済の概要

昭和63年度の日本経済は、個人消費と民間設備投資に牽引される自律的経済成長を続け、生産・投資・消費いずれにおいても全産業・全世帯に及ぶ裾野の広い成長を示した。

63年度の国民総生産は名目371兆3699億円、前年度比5.7%増、実質（昭和55暦年基準）333兆9361億円、前年度比5.7%増と62年度に引き続く高成長となった。これを需要面（実質）で見ると、外需は旺盛な内需に刺激された輸入の拡大が続いているため、3年連続で減少し、成長に対する寄与度はマイナス1.7となったのに対し、国内需要、民間需要は前年度を上回る伸びを示し、成長に対する寄与度は内需が6.9と内需主導型経済成長が定着した。

国内需要のうち、民間最終消費支出は雇用者所得の増加と物価の安定に支えられて4.7%増と堅調に推移した。民間住宅投資は62年度25.6%増の後を受け、7.0%増と高水準を維持した。民間設備投資は前年比17.9%増と44年度以来の高い伸びとなった。非製造業が堅調な増加を続けているのに加え、製造業が63年以降、全規模で旺盛な設備投資を行っている。

## 大阪経済の概要

昭和63年度の府内総生産（＝府内総支出）は名目31兆3646億円、前年度比6.1%増、実質（昭和55暦年基準）28兆5195億円、前年度比5.7%増と、62年度を上回る高い経済成長率を達成した。

これを需要面（実質）で見ると、民間最終消費支出、民間住宅投資、民間企業設備が好調であった。なかでも民間企業設備は、前年度は非製造業においては好調、製造業は抑制の動きがみられたが、63年度は製造業においても活発な設備投資が行われた結果、実質経済成長率に対する寄与度が2.8となり、景気拡大の主軸となった。また、これら民需と公需を合わせた内需の寄与度は6.4、外需はマイナス0.7となり、内需主導型経済成長という図式が鮮明になった。

## 府内総生産

製造業のうち、加工型業種では設備投資の拡大等により一般機械が好調であり、電気機械も個人消費の盛り上がりから堅調に推移している。素材型業種でも、建設関連の需

要が好調なことから鉄鋼、非鉄金属が好調に推移している。このようなことから、製造業は6.1%増と62年度の伸びを上回り、成長率に対する寄与度を伸ばした。

卸・小売業は設備投資、建設資材関連の機械器具や建築材料、また消費者の高級化・高品質志向にあわせた家具や食料品、自動車等の販売が堅調である。

建設業は新設住宅着工戸数が頭打ちながらも高水準で推移し、関西国際空港関連等の大型プロジェクトが寄与して2桁の伸びになった。

## 府民所得の分配

府民分配所得は24兆7898億円、前年度比6.2%増と前年度（6.1%増）に引き続き高い伸びとなった。

これは7割弱を占める雇用者所得が6.2%増、企業所得が7.7%増と高い伸びを示したためである。

また、一人当たりの府民所得は282.9万円、前年度比6.0%増となった。

## 府内総支出

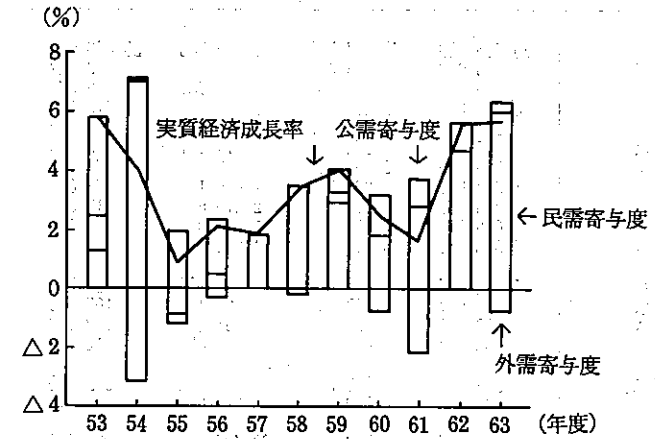
民間最終消費支出は前年度比4.5%増（以下、実質ベース）となり、堅調な推移をみせた。民間住宅投資は16.2%増で60年度以降10%台の高成長を継続している。民間企業設備投資は17.0%増で、62年度の伸び（9.1%増）を大きく上回った。61、62年度と2年連続で設備投資を抑制した製造業も景気の盛り上がりに応じて設備増強を図った。

大阪府所得統計は、府内における各経済主体の活動を生産・分配・支出の3面からマクロ的、総合的にとらえ、大阪の経済力を計量的に把握するものです。

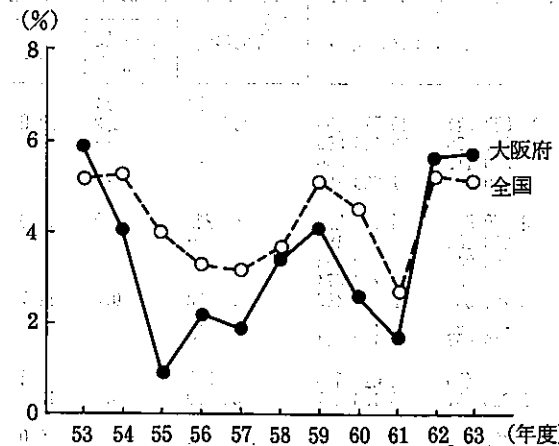
国民所得統計が「国民経済計算体系（新SNA）」に移行したことに伴い、府民所得統計においても国に準じて新しい「県民経済計算標準方式」により所得統計を精緻化し、より一層多くのデータを提供できるように努力しています。しかし、現在なお移行の過渡期にあり、過去の公表値と数値に若干変動がありますが、ご理解の上、ご活用いただければ幸いです。

なお、ここに掲載する昭和63年度値は、生産・分配・支出の各項目を関連の深い経済変数にあてはめて回帰式により推計した「速報値」であり、今後公表される確報値とは若干の誤差を生じる場合がありますので、ご留意ください。

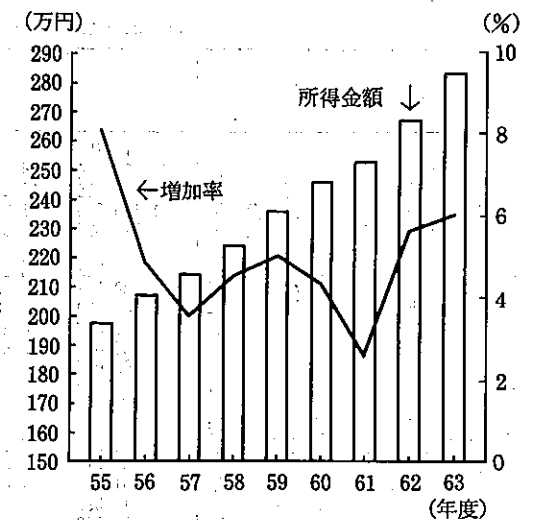
### 大阪経済の推移



### 実質経済成長率の推移



### 1人当たり府民所得



第 1 表 府 内 総 生 産

1) 新SNA方式に基づいて算出したものである。ア) 昭和63年度分は速報値であるため、確報値と異なる場合がある。

項 目	昭和59年度	昭和60年度	昭和61年度	昭和62年度	ア) 昭和63年度	対前年度 増加率	構成比
産 業 業 業 業 業	25 796 750	26 494 740	27 046 788	28 493 602	302 288	6.1	96.4
農 林 水 産	46 042	45 432	42 869	39 727	396	△ 0.4	0.1
畜 産	6 929	6 901	6 737	6 358	63	△ 1.1	0.0
造 設 業	8 259 041	8 249 464	8 055 448	8 379 060	88 885	6.1	28.3
氣 力 小 保 険	1 221 272	1 252 367	1 409 001	1 562 752	17 463	11.7	5.6
輸 送 業	616 563	652 879	674 837	669 240	6 906	3.2	2.2
水 道 業	6 269 269	6 392 658	6 442 932	6 854 562	72 541	5.8	23.1
融 資 業	1 854 947	1 868 991	1 840 144	1 858 020	19 274	3.7	6.1
信 託 業	2 313 539	2 502 198	2 670 593	2 917 582	30 841	5.7	9.8
通 信 業	1 666 316	1 673 213	1 667 026	1 727 777	17 920	3.7	5.7
不 動 産 業	3 542 831	3 850 637	4 236 201	4 478 525	48 000	7.2	15.3
政 府 行 政 業	1 624 429	1 695 417	1 755 765	1 800 580	18 656	3.6	5.9
電 気 業	92 587	97 265	102 441	105 084	...	...	...
公 道 業	699 738	728 742	761 494	782 706	...	...	...
サ ー ビ ス 業	832 104	869 410	891 830	912 790	...	...	...
対 家 計 民 間 非 営 利 団 体 最 終 消 費 支 出	547 936	580 246	621 812	642 920	6 668	3.7	2.1
サ ー ビ ス 業	547 936	580 246	621 812	642 920	6 668	3.7	2.1
小 計	27 969 115	28 770 403	29 424 365	30 937 102	327 612	5.9	104.5
輸 入 税	111 587	108 202	108 635	135 293	1 562	15.5	0.5
(控 除) 贈 与 利 子	1 711 278	1 611 764	1 502 719	1 516 059	15 529	2.4	5.0
合 計	26 369 424	27 266 841	28 030 281	29 556 336	313 646	6.1	100.0

資料 大阪府企画調整部統計課「大阪府民所得統計」

第 2 表 府 民 所 得 の 分 配

1) 新SNA方式に基づいて算出したものである。ア) 昭和63年度分は速報値であるため、確報値と異なる場合がある。

項 目	昭和59年度	昭和60年度	昭和61年度	昭和62年度	ア) 昭和63年度	対前年度 増加率	構成比
雇 用 者 所 得	13 736 185	14 370 565	14 857 911	15 775 108	167 458	6.2	67.6
賃 金	11 857 288	12 291 278	12 587 788	13 145 390	...	...	...
社 会 保 障 給 付	1 165 375	1 266 375	1 350 117	1 396 530	...	...	...
所 得 主 負 担	713 523	812 912	920 007	1 233 187	...	...	...
財 産 所 得	4 186 903	4 337 919	4 570 516	4 721 258	49 219	4.2	19.9
一 般 民 間 非 営 利 団 体	680 537	750 856	860 836	887 192	...	...	...
家 計 利 子 当 料	88 830	88 740	88 948	80 492	...	...	...
利 配 貨	3 417 536	3 498 323	3 620 732	3 753 574	...	...	...
債 券	2 684 519	2 664 768	2 784 591	2 891 466	29 073	0.5	11.7
貸 付	602 087	698 809	717 184	741 983	8 480	14.3	3.4
貸 付	130 930	134 745	118 957	120 124	...	...	...
企 業 所 得	4 036 361	4 357 293	4 344 463	4 629 153	49 848	7.7	20.1
民 間 法 人 企 業 (配 当 控 除 後)	2 409 298	2 587 423	2 733 451	3 108 217	34 063	9.6	13.7
公 益 企 業	365 274	346 110	209 043	68 005	...	...	...
個 人 企 業	1 261 789	1 423 760	1 401 968	1 452 882	14 964	3.0	6.0
農 林 水 産 業	12 099	9 674	6 847	2 186	...	...	...
其 他 業	896 699	1 028 030	951 344	961 719	...	...	...
住 宅 自 己 所 有 に よ る 帰 属 分	352 991	386 055	443 777	488 976	...	...	...
(控 除) 産 業 活 動 に よ ら ぬ 財 産 所 得	1 580 199	1 707 251	1 762 856	1 782 425	18 628	4.5	7.5
府 民 所 得	20 379 250	21 358 526	22 010 033	23 343 094	247 898	6.2	100.0
(参 考) 民 間 法 人 企 業 所 得 (配 当 控 除 前)	2 842 809	3 036 125	3 228 926	3 590 483	39 455	9.9	-

資料 大阪府企画調整部統計課「大阪府民所得統計」

第 3 表 府 内 総 支 出 (名 目)

1) 新SNA方式に基づいて算出したものである。ア) 昭和63年度分は速報値であるため、確報値と異なる場合がある。

項 目	昭和59年度	昭和60年度	昭和61年度	昭和62年度	ア) 昭和63年度	対前年度 増加率	構成比
民 間 最 終 消 費 支 出	12 305 951	12 941 214	13 460 000	14 014 900	146 436	4.5	46.7
家 計 最 終 消 費 支 出	12 121 963	12 750 154	13 265 802	13 822 295	...	...	...
飲 食 費	3 333 730	3 406 394	3 471 902	3 534 106	...	...	...
被 服 費	851 868	869 650	899 151	894 170	...	...	...
住 居 費	409 076	428 707	397 700	393 502	...	...	...
住 居 費	2 268 347	2 444 784	2 603 660	2 843 521	...	...	...
地 代 家 賃	1 519 371	1 666 647	1 789 161	1 917 500	...	...	...
雑 費	748 977	778 138	814 500	926 021	...	...	...
対 家 計 民 間 非 営 利 団 体 最 終 消 費 支 出	5 258 941	5 600 618	5 893 389	6 156 997	...	...	...
一 般 政 府 最 終 消 費 支 出	1 792 180	1 850 657	900 505	1 952 829	20 300	4.0	6.5
府 内 総 資 本 形 成	5 463 923	5 456 782	5 853 309	6 526 719	75 982	16.4	24.2
固 定 資 本 形 成	5 233 226	5 547 599	6 051 477	6 536 452	74 213	13.5	23.7
民 住 宅 業 設	4 041 506	4 547 406	4 909 382	5 340 824	61 775	15.7	19.7
住 宅 業 設	765 267	879 987	990 094	1 172 161	13 624	16.2	4.3
公 住 宅 業 設	3 276 240	3 667 418	3 919 288	4 168 663	48 151	15.5	15.3
住 宅 業 設	1 191 720	1 000 193	1 142 095	1 195 628	12 438	4.0	4.0
公 庫 車 間 的 企 業	165 539	152 606	150 621	122 825	...	...	...
在 民 庫 間 的 企 業	485 449	297 337	423 096	411 288	...	...	...
公 庫 車 間 的 企 業	540 732	550 250	568 378	661 515	...	...	...
在 民 庫 間 的 企 業	230 697	90 817	198 167	9 733	1 769	1917.0	0.6
公 庫 車 間 的 企 業	219 941	97 835	231 373	28 534	...	...	...
公 庫 車 間 的 企 業	10 756	7 018	33 206	38 267	...	...	...
純 移 出 統 計 上 の 不 契 合	6 807 370	7 018 189	6 816 466	7 061 888	70 929	0.4	22.6
府 内 総 支 出	26 369 424	27 266 841	28 030 281	29 556 336	313 646	6.1	100.0
府 外 から の 要 素 所 得 (純)	△ 1 264 317	△ 796 288	△ 597 765	△ 416 635	...	...	...
府 民 総 支 出 (市 場 価 格 表 示)	25 105 107	26 470 554	27 432 515	29 139 700	...	...	...

資料 大阪府企画調整部統計課「大阪府民所得統計」

第 4 表 1 人 当 た り の 府 民 所 得 等

ア) 昭和63年度分は速報値であるため、確報値と異なる場合がある。  
イ) 各年10月1日現在 (企画調整部統計課推計)。

項 目	昭 和 59年度	対前年度 増加率	昭 和 60年度	対前年度 増加率	昭 和 61年度	対前年度 増加率	昭 和 62年度	対前年度 増加率	ア) 昭 和 63年度	対前年度 増加率		
府 民 所 得	千円	%	2 361	5.0	2 464	4.4	2 527	2.5	2 669	5.6	2 829	6.0
府 民 総 支 出	2 909	5.1	3 054	5.0	3 149	3.1	3 331	5.8	...	...	...	...
家 計 消 費 支 出	1 405	4.6	1 471	4.7	1 523	3.5	1 580	3.8	...	...	...	...
雇 用 者 所 得 (雇 用 者 1 人 当 た り)	4 363	3.6	4 464	2.3	4 558	2.1	4 788	5.0	...	...	...	...
イ) 府 人 口	千人	%	8 631	0.6	8 668	0.4	8 711	0.5	8 747	0.4	8 763	0.2

資料 大阪府企画調整部統計課「大阪府民所得統計」

第5表 府内総支出(実質・昭和55年暦年価格基準)

1) 新SNA方式に基づいて算出したものである。ア) 昭和63年度分は速報値であるため確報値と異なる場合がある。

Table with 8 columns: 項目, 昭和59年度, 昭和60年度, 昭和61年度, 昭和62年度, ア) 昭和63年度, 対前年度増加率, 構成比. Rows include 民間最終消費支出, 一般政府最終消費支出, 府内総資本形成, 府内総支出, 府外からの要素所得, 府民総支出.

資料 大阪府企画調整部統計課「大阪府民所得統計」

第6表 国民総支出と国民所得

1) 国際基準に基づく国民経済計算体系(新SNA)によって算出された数値で、在庫品評価調整後のものである。なお、他の表とは計算体系が異なるため比較することが出来ない。

Table with 10 columns: 項目, 昭和59年度, 対前年度増加率, 昭和60年度, 対前年度増加率, 昭和61年度, 対前年度増加率, 昭和62年度, 対前年度増加率, 昭和63年度, 対前年度増加率. Rows include 国民総支出, 実質国民総支出, 国民所得, 国民総支出(1人当たり), 実質国民総支出, 国民所得, 総人口.

資料 経済企画庁経済研究所国民所得部「国民経済計算年報」(昭和55年基準改訂)

第7表 昭和55年大阪府産業連関表(生産者価格評価)

1) 表原(1~52)は投入部門で、表側(1~47)は産出部門である。

Table with 8 columns: 産業, 1 農林水産品, 2 石炭・亜鉛, 3 鉱業製品, 4 食料品, 5 紡績・織物, 6 繊維製品身の廻り, 7 製材・木製品, 8 パルプ・紙製品, 9 印刷・出版, 10 革・皮革製品, 11 ゴム製品, 12 化学製品, 13 石油製品, 14 石炭製品, 15 窯業・土石製品, 16 鉄・鉄鋼製品, 17 非鉄金属製品, 18 金属製品, 19 一般機械, 20 重電機, 21 弱電機械, 22 その他の電気機械, 23 輸送機械, 24 精密機械, 25 その他の製造品, 26 建築・補修土木, 27 電気・ガス・水道, 28 商業, 29 金融・保険, 30 不動産, 31 運輸, 32 通信, 33 社会公共サービス, 34 対事業所サービス, 35 対個人サービス, 36 公務, 37 分類不明, 38 内生部門計, 39 家計外消費支出(行), 40 雇用者所得, 41 営業余剰, 42 資本減耗引当, 43 間接税(関税を除く), 44 (控除)補助金, 45 粗付加価値部門計, 46 府内総生産額.

資料 大阪府企画調整部統計課「大阪府産業連関表」

第7表

昭和55年大阪府

産業連関表(生産者価格評価)(続)

産 業	8 パルプ・ 紙製品	9 印刷・出版	10 革・皮革製品	11 ゴム製品	12 化学製品	13 石油製品	14 石炭製品
1. 農 林 水 産 品	579	-	300	7 152	4 836	-	969
2. 石 炭 ・ 亜 鉛	57	-	-	4	148	-	1 211
3. 鉱 業 製 品	528	-	-	39	7 046	638 256	2 495
4. 食 料	815	-	4 939	-	29 288	48	48
5. 紡 績 ・ 織 物	152	577	5 557	7 734	598	-	-
6. 織 維 製 品 身 の 週	470	4 646	227	215	1 079	55	51
7. 製 材 ・ 木 製 品	3 651	554	20	81	2 118	65	3
8. パルプ・紙製品	221 767	133 857	1 212	588	28 438	-	-
9. 印 刷 ・ 出 版 品	58 881	57 992	139	332	4 681	299	30
10. 革 ・ 皮 革 製 品	15	330	9 203	-	1 081	-	-
11. ゴ ム 製 品	209	391	601	4 350	1 432	-	49
12. 化 学 製 品	8 623	25 679	140	29 231	554 591	3 890	691
13. 石 油 製 品	8 428	260	75	2 427	84 420	18 358	5 243
14. 石 炭 製 品	-	-	-	-	4 973	-	145
15. 窯 業 ・ 土 石 製 品	2	16	19	894	11 833	-	1 207
16. 鉄 ・ 鉄 鋼 製 品	-	-	-	613	749	-	-
17. 非 鉄 金 属 製 品	30	3 533	-	-	6 748	-	-
18. 金 属 製 品	301	121	2 033	2 185	10 150	2 220	60
19. 一 般 機 械	2 424	3 598	49	1 560	14 171	1 861	118
20. 重 電 機 械	-	-	-	-	-	-	-
21. 弱 電 機 械	-	-	-	-	-	-	-
22. そ の 他 の 電 気 機 械	-	1 567	14	-	5 461	1 165	11
23. 輸 送 機 械	-	1	-	-	9	10	-
24. 精 密 機 械	31	68	-	2	133	6	-
25. そ の 他 の 製 造 品	1	7 621	6 223	10 986	28 754	2 141	26
26. 建 築 ・ 補 修	598	1 023	73	180	4 414	665	47
27. 土 木	-	-	-	-	-	-	-
28. 電 気 ・ ガ ス ・ 水 道 業	9 589	9 759	401	2 834	48 273	3 903	271
29. 商 業	27 762	29 784	5 562	8 598	53 738	3 549	2 066
30. 金 融 ・ 保 険	13 808	10 595	650	6 650	55 420	19 699	404
31. 不 動 産	2 178	2 988	229	599	15 856	2 866	203
32. 運 輸	8 389	14 040	1 247	3 269	36 055	2 704	1 608
33. 通 信	1 352	2 343	120	194	12 821	2 334	46
34. 社 会 公 共 サ ー ビ ス	488	648	49	1 600	21 684	946	10
35. 対 事 業 所 サ ー ビ ス	5 709	20 728	576	1 528	46 699	2 314	146
36. 対 個 人 サ ー ビ ス	4 513	2 400	370	1 292	14 076	251	106
37. 公 務	-	-	-	-	-	-	-
38. 分 類 不 明	5 937	5 000	769	3 604	21 480	11 280	275
39. 内 生 部 門 計	387 286	340 119	40 799	98 741	1 133 251	718 885	17 542
40. 家 計 外 消 費 支 出 (行)	12 137	29 971	1 392	2 427	62 212	19 958	494
41. 雇 用 者 所 得	125 690	278 846	13 578	42 430	367 919	12 723	2 677
42. 営 業 余 剰	34 000	62 482	5 028	3 390	225 684	2 646	1 554
43. 資 本 減 耗 引 当	30 128	21 122	2 687	9 852	158 162	20 987	654
44. 間 接 税 (関 税 を 除 く)	8 572	10 190	699	1 978	35 272	166 619	141
45. (控 除) 補 助 金	-	-	△ 6	-	-	-	-
46. 租 付 加 価 値 部 門 計	210 526	402 611	23 378	60 078	849 249	222 933	5 521
47. 府 内 総 生 産 額	597 812	742 730	64 177	158 819	1 982 500	941 818	23 063

15 窯 業 ・ 土 石 製	16 鉄 ・ 鉄 鋼 製 品	17 非 鉄 金 属 製 品	18 金 属 製 品	19 一 般 機 械	20 重 電 機 械	21 弱 電 機 械	22 そ の 他 の 電 気 機 械
179	0	265	68	-	-	-	-
422	97	39	140	-	-	-	1
35 438	39 522	62 250	-	1 183	-	-	-
35	2	-	-	-	-	-	-
288	-	1 063	553	121	761	1 277	229
551	680	261	2 957	2 250	310	558	1 218
862	2 506	752	6 415	5 164	613	23 542	1 171
1 694	-	571	59	3 105	-	2 693	609
1 160	1 121	775	4 429	6 705	1 317	2 207	3 116
-	-	-	104	668	-	632	-
61	1 651	25	4 353	13 039	400	5 267	1 637
7 721	9 963	15 541	10 026	9 336	2 197	13 306	10 425
12 148	29 509	14 791	31 057	9 933	2 468	3 158	3 112
492	83 145	1 389	600	333	100	58	-
36 368	10 638	4 433	10 118	9 018	4 972	5 276	10 203
2 011	1 129 233	1 069	450 616	240 235	38 213	17 279	26 396
1 616	24 217	294 278	95 950	36 356	24 935	38 178	72 238
267	1 393	643	88 556	42 239	2 090	20 310	11 225
11 477	15 422	4 685	24 026	548 384	7 662	26 328	11 772
-	-	-	-	44 607	26 047	12 733	3 381
-	-	-	5	143	-	129 837	16 941
571	3 732	3 852	2 519	31 734	7 720	95 919	189 853
26	367	1	-	3 053	1	-	-
11	19	11	41	10 824	1 357	2 498	1 595
124	15	134	2 982	15 247	6 310	49 369	24 364
763	4 036	1 613	3 529	1 308	464	1 607	1 626
12 286	66 296	36 877	45 359	24 812	3 292	7 282	9 155
15 913	56 765	27 011	78 105	117 117	12 912	45 749	30 241
7 989	39 338	26 353	31 382	30 746	3 901	13 533	10 674
1 871	7 718	1 027	13 328	7 549	2 032	4 440	5 094
16 390	40 238	14 852	41 358	35 211	4 523	9 612	8 885
1 172	3 506	2 480	9 477	6 838	2 830	9 120	5 866
666	5 668	874	8 340	20 350	3 539	10 593	8 507
3 439	10 018	3 535	31 005	56 444	6 458	44 039	18 906
4 467	12 815	4 503	30 793	9 342	2 477	18 201	5 705
2 994	40 660	21 239	29 580	25 990	2 999	19 986	14 720
181 475	1 640 290	547 191	1 057 830	1 369 383	172 899	634 583	508 862
9 044	32 477	4 438	40 478	46 399	13 467	23 659	16 612
83 450	323 228	60 337	454 527	652 292	96 775	208 490	154 939
21 076	204 541	62 064	162 503	175 031	25 869	97 634	71 043
25 485	152 517	16 234	75 479	109 146	12 612	45 643	31 535
7 294	33 793	6 445	27 615	38 908	7 842	84 087	7 785
-	-	-	-	-	-	-	△ 32
146 349	746 557	149 518	760 601	1 021 776	156 564	459 513	281 882
327 824	2 386 847	696 709	1 818 431	2 391 159	329 463	1 094 096	790 744

第7表

昭和55年大阪府

産業連関表(生産者価格評価)(続)

産 業	23 輸送機械	24 精密機械	25 その他の 製造品	26 建築・補修	27 土 木	28 電気・ガス・ 水 道	29 商 業
1 農 林 水 産 品	—	—	7 830	366	2 032	—	—
2 石 炭 ・ 亜 鉛	28	—	—	—	—	23 563	—
3 鉱 業 製 品	—	—	560	9 833	24 003	144 792	—
4 食 料	—	—	2 022	—	—	—	2 438
5 紡 績 ・ 織 物	871	671	4 117	1 359	—	—	566
6 繊維製品身の廻品	2 071	270	2 785	18 715	746	1 152	14 935
7 製材・木製品	2 156	127	18 849	174 783	7 317	1 625	22 135
8 パルプ・紙製品	274	77	12 073	9 476	20	393	27 946
9 印刷・出版	2 201	686	2 370	1 458	862	4 558	25 487
10 革・皮革製品	288	2 792	1 551	—	—	297	323
11 ゴム製品	44 489	946	207	342	2 736	462	184
12 化学製品	18 389	424	211 619	11 044	2 719	5 414	32
13 石油製品	4 976	545	6 375	5 286	5 915	165 488	31 328
14 石炭製品	191	25	—	774	7 522	△ 29 546	—
15 窯業・土石製品	5 098	961	8 091	138 147	66 078	930	4 620
16 鉄・鉄鋼製品	66 741	7 050	2 545	58 588	31 179	122	—
17 非鉄金属製品	26 302	9 516	3 979	13 586	14 226	363	—
18 金属製品	13 150	133	2 573	228 552	29 593	822	19 958
19 一般機械	50 157	4 340	17 743	34 813	36 451	7 361	4 032
20 重電機	2 262	1 079	—	9 629	3 203	—	—
21 弱電機械	7 791	12	54	5 035	20	23	685
22 その他の電気機械	19 789	1 102	2 195	28 087	1 286	9 919	572
23 輸送機械	226 976	—	—	363	302	86	2
24 精密機械	1 900	18 017	45	1 098	20	3 328	15 151
25 その他の製造品	12 425	3 059	108 957	35 290	3 500	518	9 459
26 建築・補修	2 316	235	1 232	1 506	485	12 834	29 501
27 土木	—	—	—	—	—	—	—
28 電気・ガス・水道業	10 679	1 588	19 170	13 979	6 638	54 345	69 266
29 商 業	47 354	6 049	48 125	136 599	30 154	16 582	192 207
30 金融・保険	22 814	4 859	8 615	26 261	9 356	40 229	511 555
31 不 動 産	4 762	881	6 047	17 741	4 771	18 329	350 308
32 運 輸	14 881	2 094	20 398	64 004	21 214	22 747	265 421
33 通 信	2 547	652	5 294	6 126	2 591	3 177	129 797
34 社会公共サービス	8 996	1 503	1 050	3 809	1 202	4 096	9 981
35 対事業所サービス	10 570	2 981	13 168	69 165	26 481	52 907	249 969
36 对个人サービス	2 398	926	17 321	1 118	488	3 040	42 528
37 公 務	—	—	—	—	—	—	—
38 分類不明	17 959	3 403	20 300	16 708	8 383	8 346	75 590
39 内生部門計	653 802	77 005	577 257	1 143 639	351 492	578 304	2 105 977
40 家計外消費支出(行)	18 691	2 845	20 001	47 755	12 141	12 147	229 172
41 雇 用 者 所 得	265 845	42 737	204 017	410 004	167 310	209 469	2 663 425
42 営 業 余 剰	66 996	10 407	62 735	250 186	41 156	75 019	1 203 081
43 資本減耗引当	46 815	5 922	64 172	63 598	31 814	126 042	273 850
44 間 接 税 (関税を除く)	22 964	3 546	16 539	21 897	5 398	40 737	221 674
45 (控 税)補 助 金	△ 69	—	—	—	△ 1 696	△ 9 101	△ 29 385
46 粗付加価値部門計	421 241	65 458	367 463	793 439	256 124	454 314	4 561 817
47 府内総生産額	1 075 043	142 463	944 720	1 937 078	607 616	1 032 618	6 667 794

30 金融・保険	31 不 動 産	32 運 輸	33 通 信	34 社 会 公 共 サ ー ビ ス	35 対 事 業 所 サ ー ビ ス	36 対 個 人 サ ー ビ ス	37 公 務
—	—	50	—	12 368	—	102 653	106
8	—	4	11	562	6	87	13
—	—	—	—	—	—	5	—
—	—	173	—	24 559	—	290 038	159
—	—	439	169	—	—	63	6
1 583	81	9 078	1 793	5 710	2 803	10 532	3 666
3 124	1 670	2 410	1 044	17 548	6 342	25 772	2 477
2 249	121	2 531	1 242	6 331	14 881	118 701	507
36 009	217	5 155	9 521	58 217	186 129	12 715	11 754
—	—	6	3	—	—	139	2
—	—	699	180	1 757	757	2 045	1 634
—	1	557	757	252 023	11 203	17 817	2 748
356	1 104	387 788	1 348	18 669	11 862	23 157	7 943
—	4	42	—	34	131	1 184	23
—	—	87	—	4 705	1 376	9 654	186
—	—	38	—	—	—	924	112
—	—	2	—	2 751	—	4	47
—	—	1 995	7	1 475	31	7 781	696
4 471	145	3 361	663	12 588	12 827	9 549	5 834
—	—	—	—	—	—	—	—
—	—	91	11	385	—	399	377
1 094	—	391	2 586	4 619	9 236	7 806	3 912
—	—	331 671	62	427	—	800	14 762
253	8	242	89	9 407	1 603	326	415
5 243	5 162	473	487	11 703	11 316	38 392	1 322
6 720	80 839	16 712	971	16 109	4 439	8 002	8 711
—	—	—	—	—	—	—	—
10 324	8 038	66 161	7 393	64 997	10 859	97 930	19 121
18 036	4 777	111 545	5 786	96 796	37 845	205 710	9 127
66 519	36 706	135 063	5 131	14 622	61 767	37 548	1 124
71 478	5 199	107 006	13 170	40 662	32 112	81 587	4 183
18 551	6 220	329 741	12 473	40 387	34 872	75 825	28 866
46 734	904	12 792	8 534	15 372	17 807	20 604	6 602
2 518	2 101	16 518	9 163	3 416	3 942	3 098	58
128 990	48 929	71 551	9 129	95 188	115 720	61 017	38 890
6 902	118	21 153	2 339	11 763	120 230	23 396	2 000
—	—	—	—	—	—	—	—
74 627	11 598	31 975	18 161	43 582	27 640	22 851	277
505 789	213 941	1 667 500	112 222	888 731	737 737	1 318 110	177 661
45 778	5 021	54 785	6 070	25 594	41 316	55 070	17 763
719 909	76 257	795 532	225 673	1 287 357	469 598	681 513	452 306
498 356	1 157 150	105 996	41 424	105 998	173 054	398 680	—
69 810	421 520	166 746	138 592	122 299	49 884	114 051	19 025
78 695	101 242	57 569	7 732	16 865	24 962	124 531	1 077
△ 65 751	△ 6 212	△ 70 027	△ 56	△ 6 847	△ 1 674	△ 354	—
1 346 796	1 754 980	1 110 601	419 435	1 551 267	757 139	1 373 491	490 171
1 852 585	1 968 921	2 778 101	531 657	2 439 998	1 494 876	2 691 601	667 832

第7表

昭和55年大阪府

産業	38 分類不明	39 内部 部門計	40 家計外 消費支出	41 民間消 費支出	42 一般政府 消費支出	43 府内総固定 資本形成	44 在庫純増
1 農林水産品	634	605 965	11 540	298 369	-	12 540	△ 3 392
2 石油・炭素	90	26 543	-	195	-	-	△ 169
3 鉱業製品	3 469	969 480	-	174	-	-	11 751
4 食料	3 144	546 546	60 945	1 420 702	-	-	△ 8 137
5 繊維・織物	13 545	335 682	13 690	118 991	-	-	9 567
6 繊維製品	9 066	123 012	10 727	288 781	-	6 556	△ 3 589
7 木材	3 629	416 578	20 098	34 695	-	39 713	△ 17 205
8 パルプ・紙	3 800	616 115	3 448	△ 5 058	-	-	5 063
9 印刷・出版	2 626	512 356	4 308	83 099	-	-	1 597
10 革・皮革	107	24 600	-	20 975	-	-	561
11 ゴム	2 948	98 406	861	29 541	-	-	505
12 化学製品	23 675	1 377 053	13 633	119 779	-	-	37 949
13 石油	13 433	948 544	6 427	65 043	-	-	4 819
14 石油	4 335	75 975	21	1 068	-	-	4
15 炭素・土石	5 961	364 167	12 900	8 774	-	-	1 935
16 鉄鋼	46 288	2 129 029	-	△ 3 026	-	△ 8 797	258
17 非鉄金属	1 851	673 458	-	5 321	-	△ 4 086	△ 14 631
18 金属	17 192	548 262	13 952	51 563	-	35 927	17 758
19 一般機械	18 494	918 210	-	2 667	-	467 007	68 846
20 重電機	131	103 072	-	-	-	100 908	6 006
21 弱電機	2 432	164 242	15 466	138 045	-	72 579	19 506
22 その他の電気	8 636	447 169	358	21 219	-	215 600	17 148
23 輸送機械	1 337	580 495	-	132 682	-	306 595	16 202
24 精密機械	142	68 745	-	48 997	-	44 762	5 219
25 その他の製造品	6 495	435 166	18 075	124 765	-	30 752	3 804
26 建築・補修	1 646	219 380	-	-	-	1 717 698	-
27 土木	-	-	-	-	-	607 616	-
28 電気・ガス・水道	14 100	793 483	-	323 428	74 740	-	-
29 商業	37 088	1 663 844	100 393	1 581 283	-	287 843	8 232
30 金融・保険	24 623	1 351 092	-	493 612	-	-	-
31 不動産	10 843	844 544	-	1 109 943	-	-	-
32 運輸	35 045	1 297 181	12 859	756 327	△ 22 716	18 862	1 888
33 通信	4 107	353 259	20	170 682	-	-	-
34 社会公共サービス	3 049	162 400	19 349	1 456 798	766 101	-	-
35 対事業所サービス	27 413	1 316 564	-	11 246	-	-	-
36 対個人サービス	326	402 028	741 269	1 588 443	-	-	-
37 公務	12 381	12 381	-	17 287	638 164	-	-
38 分類不明	-	641 383	-	-	-	-	△ 21 160
39 内生部門計	364 082	22 166 410	1 080 767	10 516 412	1 456 290	3 952 076	170 338
40 家計外消費支出(行)	88 137	1 063 146	-	-	-	-	-
41 雇業者所得	-	12 176 869	-	-	-	-	-
42 営業余剰	257 087	5 826 900	-	-	-	-	-
43 資本減耗引当	-	2 556 561	-	-	-	-	-
44 間接税(関税を除く)	26 332	1 438 880	-	-	-	-	-
45 (控除)補助金	△ 141 748	△ 352 288	-	-	-	-	△ 352 288
46 粗付加価値部門計	229 808	22 710 067	-	-	-	-	-
47 府内総生産額	593 890	44 876 477	1 080 767	10 516 412	1 456 290	3 952 076	170 338

産業連関表(生産者価格評価)(続)

45 府内最終需要計	46 輸	47 出 移	48 出 移 出計	49 輸 入	50 移 入	51 輸 移 入計	52 府内総生産額
319 057	292	18 552	18 844	△ 250 105	△ 615 419	△ 865 524	78 342
27	-	-	-	△ 23 528	△ 3 042	△ 26 570	-
11 924	-	5 254	5 254	△ 906 025	△ 39 226	△ 945 251	41 408
1 473 510	10 625	623 863	634 488	△ 158 494	△ 1 146 223	△ 1 304 717	1 349 827
142 248	55 541	525 356	580 897	△ 37 197	△ 307 074	△ 344 271	714 555
302 475	21 535	282 504	304 040	△ 28 298	△ 245 865	△ 274 163	455 364
77 300	4 402	288 434	292 836	△ 22 627	△ 300 091	△ 322 718	463 996
3 453	15 756	365 536	381 292	△ 18 964	△ 384 083	△ 403 048	597 812
89 005	2 459	364 780	367 239	△ 4 057	△ 221 813	△ 225 870	742 730
21 536	4 347	41 611	45 958	△ 9 134	△ 18 784	△ 27 917	64 177
30 908	14 389	101 845	116 234	△ 6 410	△ 80 318	△ 86 729	158 819
171 361	172 328	1 333 589	1 505 917	△ 127 512	△ 944 319	△ 1 071 832	1 982 500
76 290	14 584	423 897	438 480	△ 155 711	△ 365 785	△ 521 496	941 818
1 093	23	13 802	13 826	△ 293	△ 67 538	△ 67 832	23 063
23 609	15 354	164 065	179 419	△ 8 477	△ 230 894	△ 239 371	327 824
△ 11 564	252 815	1 145 823	1 398 637	△ 15 908	△ 1 113 347	△ 1 129 255	2 386 847
△ 13 396	45 630	468 514	514 144	△ 125 604	△ 351 894	△ 477 497	696 709
119 201	187 594	1 195 737	1 383 330	△ 9 005	△ 223 358	△ 232 363	1 818 431
538 520	501 989	1 320 143	1 822 132	△ 46 151	△ 841 552	△ 887 703	2 391 159
106 914	41 133	207 830	248 963	△ 7 702	△ 121 784	△ 129 486	329 463
245 597	395 702	574 564	970 266	△ 7 791	△ 278 218	△ 286 009	1 094 096
254 326	255 168	375 392	630 560	△ 44 611	△ 496 700	△ 541 311	790 744
455 479	201 556	367 958	569 514	△ 36 065	△ 494 380	△ 530 445	1 075 043
98 978	39 347	73 315	112 662	△ 18 743	△ 119 179	△ 137 921	142 463
177 396	64 062	616 463	680 525	△ 39 565	△ 308 803	△ 348 367	944 720
1 717 698	-	-	-	-	-	-	1 937 078
607 616	-	-	-	-	-	-	607 616
398 597	296	269 459	269 755	△ 213	△ 429 004	△ 429 217	1 032 618
1 977 751	311 248	3 563 320	3 874 568	△ 45 680	△ 802 689	△ 848 369	6 667 794
493 612	33 824	-	33 824	△ 25 943	-	△ 25 943	1 852 585
1 109 943	36	17 115	17 151	△ 113	△ 2 605	△ 2 718	1 968 921
767 219	303 383	683 497	986 880	△ 121 513	△ 151 666	△ 273 179	2 778 101
170 702	2 906	10 021	12 927	△ 2 468	△ 2 763	△ 5 231	531 657
2 242 248	235	39 363	39 598	△ 55	△ 4 193	△ 4 248	2 439 998
11 246	3 221	182 939	186 160	△ 10 105	△ 8 989	△ 19 094	1 494 876
2 329 712	7 747	4 599	12 346	△ 51 584	△ 901	△ 52 485	2 691 601
655 451	-	-	-	-	-	-	667 832
△ 21 160	57 464	107 166	164 630	△ 86 928	△ 104 035	△ 190 963	593 890
17 175 883	3 036 991	15 776 306	18 813 296	△ 2 452 578	△ 10 826 534	△ 13 279 112	44 876 477
-	-	21 352	21 352	-	△ 3 731	△ 3 731	1 080 767
-	-	263 149	263 149	-	△ 38 702	△ 38 702	12 401 316
-	-	-	-	-	-	-	5 826 900
-	-	-	-	-	-	-	2 556 561
-	-	-	-	-	-	-	1 438 880
-	-	-	-	-	-	-	△ 352 288
-	-	284 502	284 502	-	△ 42 433	△ 42 433	22 952 136
17 175 883	3 036 991	16 060 808	19 097 798	△ 2 452 578	△ 10 868 967	△ 13 321 545	67 828 613

第8表 都道府県民所得

1) 全県、新しい「県民経済計算標準方式」にもとづいた推計結果である。  
2) 県内総支出(実質)は昭和55年価格による。

都道府県	県内純生産			県民所得(分配)			県内総支出(名目)			県内総支出(実質)			1人当たり県民所得		
	実数		増加率	実数		増加率	実数		増加率	実数		増加率	実数	増加率	全国
	60年度	61年度	率	60年度	61年度	率	60年度	61年度	率	60年度	61年度	率	61年度	率	=100.0
全 国	262 352 270 001	2.9	262 746 272 249	3.6	321 139 332 236	3.5	293 196 302 046	3.0	2 238	3.1	100.0				
北海道	10 560 10 747	1.8	10 846 11 017	1.6	12 603 12 897	2.3	11 182 11 316	1.2	1 940	1.6	86.7				
青森県	2 411 2 475	2.7	2 382 2 450	2.9	2 854 2 942	3.1	2 534 2 561	1.1	1 612	3.2	72.0				
岩手県	2 292 2 363	3.1	2 374 2 448	3.1	2 764 2 856	3.3	2 487 2 561	3.0	1 711	3.3	76.5				
宮城県	4 166 4 305	3.3	4 182 4 311	3.1	5 166 5 346	3.5	4 687 4 832	3.1	1 969	2.4	88.0				
秋田県	2 092 2 170	3.7	2 079 2 162	4.0	2 450 2 535	3.4	2 202 2 253	2.3	1 731	4.4	77.3				
山形県	2 177 2 227	2.3	2 190 2 248	2.7	2 610 2 669	2.3	2 402 2 438	1.5	1 781	2.7	79.6				
福島県	3 741 3 858	3.1	3 789 3 931	3.8	4 687 4 861	3.7	4 329 4 437	2.5	1 886	3.5	84.3				
茨城県	5 525 5 621	1.8	5 683 5 902	3.8	6 807 6 953	2.1	6 195 6 321	2.0	2 150	3.1	96.1				
栃木県	4 129 4 281	3.7	3 918 4 072	3.9	5 075 5 286	4.2	4 725 4 960	5.0	2 167	3.2	96.8				
群馬県	4 037 4 062	0.6	3 919 3 981	1.6	4 998 5 067	1.4	4 554 4 633	1.7	2 062	1.1	92.1				
埼玉県	8 921 9 376	5.1	12 600 13 123	4.1	11 145 11 754	5.5	10 168 10 697	5.2	2 205	2.6	98.5				
千葉県	8 409 8 533	1.5	10 817 11 420	5.6	10 832 11 118	2.6	9 898 10 215	3.2	2 189	4.2	97.8				
東京都	45 860 48 412	5.6	37 918 40 276	6.2	55 061 58 557	6.3	49 924 52 709	5.6	3 386	5.6	151.3				
神奈川県	15 054 15 398	2.3	17 719 18 656	5.3	19 118 19 612	2.6	17 260 17 738	2.8	2 474	3.8	110.5				
新潟県	4 681 4 868	4.0	4 754 4 956	4.2	5 734 5 957	3.9	5 254 5 429	3.3	1 999	4.2	89.3				
富山県	2 328 2 389	2.6	2 269 2 329	2.6	2 901 3 006	3.6	2 664 2 759	3.5	2 080	2.5	92.9				
石川県	2 251 2 327	3.4	2 291 2 386	4.1	2 727 2 826	3.7	2 493 2 583	3.6	2 066	3.9	92.3				
福井県	1 627 1 693	4.0	1 626 1 690	4.0	2 100 2 183	3.9	1 931 2 005	3.8	2 063	3.8	92.2				
山梨県	1 702 1 674	△1.6	1 729 1 699	△1.7	2 043 2 042	0.0	1 859 1 859	0.0	2 029	△2.3	90.7				
長野県	4 376 4 438	1.4	4 361 4 439	1.8	5 254 5 286	0.6	4 905 4 886	△0.4	2 071	1.5	92.5				
岐阜県	3 936 4 027	2.3	4 059 4 175	2.9	4 727 4 863	2.9	4 363 4 471	2.5	2 050	2.4	91.6				
静岡県	7 848 8 265	5.3	7 633 8 019	5.1	9 694 10 246	5.7	9 085 9 682	6.6	2 230	4.4	99.6				
愛知県	17 598 17 732	0.8	15 672 15 809	0.9	21 736 22 098	1.7	20 241 20 569	1.6	2 430	0.1	108.6				
三重県	3 440 3 561	3.5	3 603 3 704	2.8	4 263 4 438	4.1	3 979 4 119	3.5	2 109	2.3	94.2				
滋賀県	2 671 2 810	5.2	2 572 2 717	5.6	3 275 3 448	5.3	3 019 3 193	5.8	2 328	4.6	104.0				
京都府	5 617 5 765	2.6	5 811 5 991	3.1	6 767 6 981	3.2	6 101 6 238	2.2	2 308	2.8	103.1				
大阪府	22 370 22 560	0.8	21 824 22 289	2.1	27 524 28 027	1.8	25 456 25 826	1.5	2 560	1.7	114.4				
兵庫県	10 522 10 580	0.6	11 286 11 514	2.0	13 034 13 214	1.4	11 721 11 878	1.3	2 172	1.6	97.1				
奈良県	1 951 1 983	1.7	2 227 2 325	4.4	2 324 2 397	3.1	2 124 2 200	3.6	1 762	3.2	78.7				
和歌山県	1 860 1 799	△3.3	1 844 1 869	1.4	2 303 2 283	△0.9	2 113 2 083	△1.4	1 723	1.6	77.0				
鳥取県	1 071 1 100	2.7	1 061 1 093	3.0	1 325 1 361	2.8	1 207 1 238	2.5	1 772	2.8	79.2				
島根県	1 330 1 345	1.1	1 377 1 421	3.2	1 600 1 629	1.8	1 411 1 449	2.7	1 790	3.3	80.0				
岡山県	4 067 4 191	3.1	3 954 4 047	2.4	5 031 5 186	3.1	4 618 4 682	1.4	2 105	2.0	94.1				
広島県	6 213 6 415	3.2	6 028 6 259	3.8	7 532 7 780	3.3	6 873 7 015	2.1	2 211	3.4	98.8				
山口県	2 982 3 065	2.9	2 937 3 049	3.8	3 756 3 880	3.3	3 420 3 516	2.8	1 906	4.0	85.2				
徳島県	1 346 1 415	5.1	1 438 1 495	4.0	1 620 1 686	4.1	1 491 1 539	3.2	1 790	3.9	80.0				
香川県	1 857 1 921	3.4	1 930 1 989	3.1	2 301 2 388	3.8	2 083 2 150	3.2	1 941	2.9	86.7				
愛媛県	2 499 2 550	2.0	2 618 2 656	1.4	3 116 3 180	2.1	2 867 2 902	1.2	1 737	1.5	77.6				
高知県	1 317 1 352	2.6	1 384 1 422	2.8	1 578 1 626	3.0	1 402 1 432	2.2	1 697	3.0	75.8				
福岡県	9 761 10 031	2.8	9 659 9 952	3.0	11 761 12 106	2.9	10 677 10 926	2.3	2 100	2.6	93.8				
佐賀県	1 483 1 527	3.0	1 529 1 589	4.0	1 792 1 870	4.3	1 644 1 710	4.0	1 806	4.0	80.7				
長門県	2 478 2 539	2.4	2 590 2 645	2.1	2 921 3 000	2.7	2 593 2 642	1.9	1 662	2.3	74.3				
熊本県	3 248 3 357	3.4	3 375 3 501	3.7	3 861 3 990	3.3	3 588 3 680	2.5	1 901	3.5	84.9				
大分県	2 141 2 236	4.4	2 196 2 272	3.5	2 657 2 765	4.1	2 451 2 510	2.4	1 818	3.5	81.2				
宮崎県	1 872 1 938	3.5	1 959 2 022	3.2	2 215 2 303	3.9	2 033 2 079	2.2	1 721	3.3	76.9				
鹿児島県	2 845 2 933	3.1	2 913 3 011	3.4	3 441 3 564	3.6	3 174 3 243	2.2	1 657	3.5	74.0				
沖縄県	1 693 1 786	5.5	1 822 1 917	3.3	2 058 2 176	5.7	1 808 1 881	4.0	1 611	4.2	72.0				

資料 経済企画庁経済研究所「県民経済計算年報」

第17章  
財 政

財 政