

第16表 社会福祉施設数及び定員

1) 休止中施設を含む。
 2) 大阪府管轄の府立・市町村立施設及び大阪市管轄の市立施設のものである。
 (各年4月1日現在)

施設名	昭和63年		平成元年					
	施設数	定員	施設数			定員		
			総数	ア) 公立	民間立	総数	ア) 公立	民間立
総数	1 782	140 895 360世帯	1 799	931	868	141 608 360世帯	69 651 260世帯	71 957 100世帯
老人福祉施設	235	9 800	240	146	94	10 000	3 750	6 250
老人ホーム	24	2 660	24	17	7	2 660	1 936	724
特別養老ホーム	73	5 586	77	10	67	5 786	1 240	4 546
軽費老人福祉施設	28	1 554	28	9	19	1 554	574	980
老人福祉センター	110	-	111	110	1	-	-	-
児童福祉施設	1 347	120 233 360世帯	1 350	690	660	120 198 360世帯	61 901 260世帯	58 297 100世帯
助産施設	90	456	90	29	61	456	109	347
乳児保育施設	7	352	7	1	6	352	70	282
母子福祉センター	12	360世帯	12	8	4	360世帯	260世帯	100世帯
児童養育施設	1 069	111 912	1 070	548	522	111 877	58 518	53 359
養育施設	37	3 318	37	5	32	3 318	480	2 838
精神障害児施設	12	786	12	6	6	786	460	326
精神障害児通園施設	1	40	1	1	-	40	40	-
精神障害児通学施設	25	1 162	25	21	4	1 162	970	192
精神障害児通所施設	2	90	2	-	-	90	-	90
精神障害児自立施設	1	70	1	-	1	70	-	70
肢体不自由児通園施設	3	270	3	2	1	270	190	80
肢体不自由児通所施設	21	923	21	14	7	923	590	333
肢体不自由児通所施設	1	50	1	1	-	50	50	-
肢体不自由児通所施設	1	350	1	-	1	350	-	350
肢体不自由児通所施設	1	50	1	-	-	50	50	-
肢体不自由児通所施設	1	30	1	-	1	30	-	30
精神障害児通所施設	1	30	1	-	-	30	-	30
精神障害児通所施設	2	374	2	2	-	374	374	-
児童福祉施設	61	-	63	51	12	-	-	-
精神障害者支援施設	61	3 170	67	30	37	3 542	1 780	1 762
精神障害者更生施設	29	1 735	34	13	21	2 015	910	1 105
精神障害者更生施設	31	1 415	31	17	14	1 497	870	627
精神障害者更生施設	1	20	1	-	1	20	-	20
精神障害者更生施設	-	-	1	-	1	10	-	10
精神障害者更生施設	-	-	1	-	-	-	-	-
身体障害者更生支援施設	58	1 255	61	37	24	1 355	365	990
身体障害者更生施設	1	40	1	1	-	40	40	-
身体障害者更生施設	1	70	1	-	1	70	-	70
身体障害者更生施設	1	60	1	-	1	60	-	60
身体障害者更生施設	7	430	9	-	9	530	-	530
身体障害者更生施設	3	160	3	2	1	160	110	50
身体障害者更生施設	1	40	1	1	-	40	40	-
身体障害者更生施設	1	50	1	-	1	50	-	50
身体障害者更生施設	10	235	10	3	7	235	75	160
身体障害者更生施設	3	170	3	2	1	170	100	70
身体障害者更生施設	1	-	1	1	-	-	-	-
身体障害者更生施設	3	-	3	1	2	-	-	-
身体障害者更生施設	1	-	1	-	1	-	-	-
身体障害者更生施設	25	-	26	26	-	-	-	-
保護施設	31	5 542	31	13	18	5 618	1 485	4 133
教護施設	16	1 610	16	8	8	1 610	840	770
更生施設	5	685	5	3	2	685	395	290
医療施設	9	3 197	9	1	8	3 273	200	3 073
宿舎施設	1	50	1	1	-	50	50	-
母子福祉施設	7	115	7	7	-	115	115	-
母子福祉センター	6	-	6	6	-	-	-	-
母子福祉ホーム	1	115	1	1	-	115	115	-
婦人保護施設	3	205	3	3	-	205	205	-
その他の社会福祉施設	40	575	40	5	35	575	50	525
授産施設	2	100	2	1	1	100	50	50
授産施設	3	-	3	1	2	-	-	-
授産施設	25	-	25	-	25	-	-	-
授産施設	1	20	1	-	1	20	-	20
授産施設	6	455	6	-	6	455	-	455
授産施設	3	-	3	3	-	-	-	-

第22章
衛生

第 22 章 衛 生

医療施設・病床の概況

昭和63年の医療施設総数は1万1518施設で、前年に比べ215施設の増加である。これを種類別にみると、病院総数は625施設で、そのうち一般病院が583施設（構成比93.3%）で大半を占め、以下、精神病院41施設、結核療養所1施設の順となっている。なお、人口10万対の病院数は7.1、一般病院で6.7、1施設当たりの人口は、病院総数で1万4002人、一般病院で1万5010人である。また、一般診療所数は6719施設で、前年に比べ89施設の増加、人口10万対の一般診療所数は76.8で、1診療所当たりの人口は1302人である。歯科診療所数は4174施設で、前年に比べ111施設の増加、人口10万対の歯科診療所数は47.7で、1診療所当たりの人口は2097人である。

全施設の病床数は12万9068床で、前年に比べ7208床（5.9%）の増加である。人口10万対の病床数は1474.9床で、全病床数のうち93.8%が病院、6.2%が一般診療所の病床である。また、一般診療所の病床を含めた一般病床が80.0%で最も多く、以下、精神病床が16.7%、結核病床が2.7%の順となっている。

死亡の概況

昭和63年中の本府の死亡数は5万704人、10分22秒に1人亡くなったことになる。人口千対の死亡率は5.9で全国（6.5）でも低い方である。

主要死因別の順位をみると、第1位は悪性新生物1万4657人（構成比28.9）、以下、心疾患1万217人（同20.2%）、脳血管疾患6127人（同12.1%）、肺炎及び気管支炎4254人（同8.4%）、不慮の事故及び有害作用1575人（同3.1%）の順となっている。

伝染病患者の概況

昭和63年中の伝染病統計による府の伝染病生届出総数は、

929人で、その内訳をみると、法定伝染病88人、届出伝染病129人、性病712人となっている。

幼児・児童・生徒の体格

昭和63年度における府下の幼児・児童・生徒の平均体格（大阪市を除く）について、5歳（幼稚園）と15歳（高一）を例にみると、男子5歳は身長が110.3cm、体重が18.8kg、胸囲が55.7cm、座高が62.4cmで10年前と比べ、それぞれ0.3cm、0.2kg、0.2cm、0.2cm伸び、同15歳は身長が167.9cm、体重58.1kg、胸囲82.8cm、座高89.6cmで10年前と比べ、それぞれ0.7cm、1.3kg、0.6cm、0.3cm伸びている。

また、女子5歳では、身長109.6cm、体重18.5kg、胸囲54.5cm、座高61.9cmで10年前と比べそれぞれ0.5cm、0.3kg、0.4cm、0.2cm伸び、同15歳では、身長157.3cm、体重51.5kg、胸囲80.5cm、座高85.1cmで10年前と比べ座高は変動がないが、他はそれぞれ0.6cm、0.8kg、0.5cm伸びている。

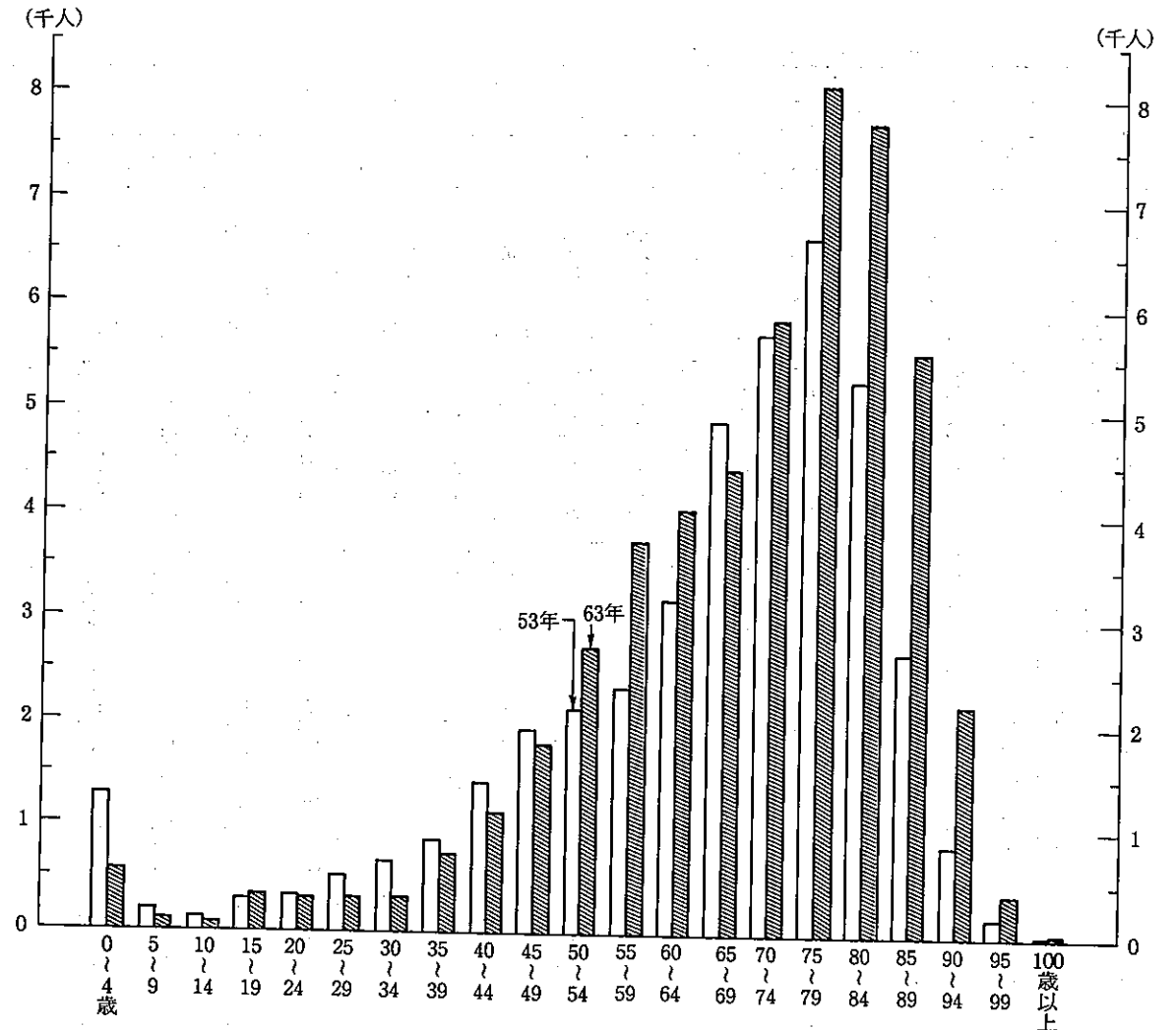
公害の現状

本府における公害問題は、昭和40年代に深刻な様相を呈するようになったが、事業者及び関係者の理解と協力のもと、各種の公害防止対策を推進してきた結果、全般的には改善の傾向がみられるようになってきた。

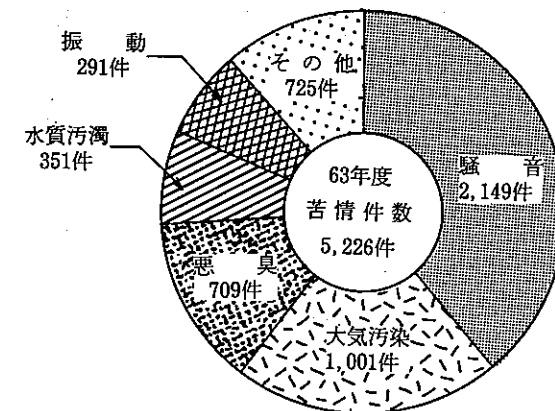
しかしながら、窒素酸化物による大気汚染、一部の河川や大阪湾の水質汚濁などが解決すべき課題として残されている。さらに、交通公害問題や近隣騒音問題など日常生活に起因する都市・生活型公害や廃棄物問題などが重要な課題となっている。

なお、63年度の本府及び市町村に寄せられた公害苦情件数は5226件で、騒音が最も多く2149件（41.0%）、次いで大気汚染が1001件（19.2%）となっている。

年齢階級別死亡者数



公害の種類別苦情件数 (昭和63年)



第1表 市町村別、病院数、診療所数及び病床数

1) 昭和59年までは、年末現在である。昭和60年からは10月1日現在である。

Table with columns for City/Town/Village, Hospital (General, Infectious, Tuberculosis, etc.), Clinics (General, Dental), and Beds. Rows include national totals for 1959 and 1963, and detailed data for various Osaka Prefecture municipalities.

資料 大阪府環境保健部環境保健総務課「大阪府衛生年報」、厚生省大臣官房統計情報部「医療施設調査」

第2表 一般病院及び一般診療所の診療科目延数

(各年10月1日現在)

Table showing the number of visits by medical specialty for general hospitals and clinics. Columns include specialties like Internal Medicine, Surgery, Pediatrics, etc., and rows for years 1959 and 1963.

資料 大阪府環境保健部環境保健総務課「大阪府衛生年報」、厚生省大臣官房統計情報部「医療施設調査」

第3表 医師・歯科医師・歯科衛生士・歯科技工士・獣医師数

ア) 医師法、歯科医師法、獣医師法による届出数で従業地による。イ) 「厚生省報告例」によるもので従業地による。

(各年末現在)

Table showing the number of medical professionals by specialty and year. Categories include Physicians, Dentists, Dental Hygienists, Dental Technicians, and Veterinarians.

資料 大阪府環境保健部環境保健総務課「大阪府衛生年報」、同農林水産部経営指導課

第4表 薬剤師・保健婦・助産婦・看護婦・看護士数等

ア) 薬剤師法による届出数で従業地による。イ) 「厚生省報告例」によるもので従業地による。

(各年末現在)

Table showing the number of pharmacists, health workers, midwives, nurses, and other medical staff by year.

資料 大阪府環境保健部環境保健総務課「大阪府衛生年報」、厚生省大臣官房統計情報部「医師・歯科医師・薬剤師調査」

第5表 その他の医療・衛生関係従事者数

Table with 11 columns: Year, 診療X線技師, 診療放射線技師, 臨床・衛生検査技師, 栄養士, 乳業士, 調理師, あん摩マッサージ指圧師, はり師, きゅう師, 柔道整復師. Rows for years 59, 60, 61, 62, 63.

資料 大阪府環境保健部環境保健総務課「大阪府衛生年報」、厚生省大臣官房統計情報部「医療施設調査」

第6表 種類別、開設者別病院数、病床数、在院・新入院・退院・外来患者数等

1) 本表は「病院報告」による。ア) (1日平均在院患者数 / 6月末病床数) x 100 イ) (年間新入院患者数 + 年間退院患者数) / 2 ウ) (年間外来患者数 / 年間在院患者数) である。結核療養所は病院数が1で、表頭在院患者数、新入院患者数、退院患者数、外来患者数、ア) 病床利用率、イ) 平均在院日数、ウ) 在院外来比については差しつかえがあるため、表側一般病院の結核病床にそれぞれの数値を含めている。

Table with 11 columns: Type/Operator, Hospital (10/1), Beds (10/1), Inpatient, New Admission, Discharge, Outpatient, Utilization Rate, Average Stay, Outpatient Ratio. Rows for years 59, 60, 61, 62, 63 and various hospital types.

資料 大阪府環境保健部環境保健総務課「大阪府衛生年報」、厚生省大臣官房統計情報部「病院報告」

第7表 大阪府救急医療情報センター情報提供件数

(1) 無線システムによる提供件数

Table with 17 columns: Year, Total, Internal Medicine, Cardiology, Stroke, Respiratory, Pediatrics, General Surgery, Neurology, Orthopedics, Urology, Obstetrics, Pediatrics, Otorhinolaryngology, Ophthalmology, Psychiatry, Poisoning, Others. Rows for years 62, 63.

(2) 時間帯別情報提供件数

Table with 14 columns: Year, Total, 0-2h, 2-4h, 4-6h, 6-8h, 8-10h, 10-12h, 12-14h, 14-16h, 16-18h, 18-20h, 20-22h, 22-24h. Rows for years 62, 63.

(2) CRTディスプレイ装置による検索件数

ア) 固定情報の検索及び端末機を設置している1か所の医療機関を指定し照会した場合をいう。

Table with 17 columns: Year, Total, Internal Medicine, Cardiology, Stroke, Respiratory, Pediatrics, General Surgery, Neurology, Orthopedics, Urology, Obstetrics, Pediatrics, Otorhinolaryngology, Ophthalmology, Psychiatry, Small, Others. Rows for years 62, 63.

資料 大阪府救急医療情報センター

第8表 人工妊娠中絶件数

1) 優生保護法による届出数である。

Table with 11 columns: Year, Total, Under 20, 20-24, 25-29, 30-34, 35-39, 40-44, 45-49, 50+, Age Unknown. Rows for years 59, 60, 61, 62 and gestational weeks.

資料 大阪府環境保健部環境保健総務課「大阪府衛生年報」、厚生省大臣官房統計情報部「優生保護統計報告」

第9表 と畜場・牛乳処理業数、と畜・乳牛検査頭数及び狂犬病予防状況

ア) 「厚生省報告例」による。イ) 成犬のみ。

Table with 10 columns: Year, Slaughterhouses, Livestock Inspection, Dairy Processing, Dairy Inspection, Dog Registration, Dog Vaccination, Dog Return. Rows for years 59, 60, 61, 62 and 63.

資料 大阪府環境保健部環境保健総務課「大阪府衛生年報」、厚生省大臣官房統計情報部「厚生省報告例」

第10表 保健所別、食品衛生関係営業施設数

Table with columns for year, total count, and various food-related business facilities like restaurants, bakeries, and dairies. Includes a sub-section for Osaka City and surrounding areas.

資料 大阪府環境保健部環境保健総務課「大阪府衛生年報」、厚生省大臣官房統計情報部「厚生省報告例」

第11表 環境衛生関係営業施設数及び従事者数

Table showing the number of environmental health related business facilities and staff across different categories like hotels, public baths, and beauty salons.

資料 大阪府環境保健部環境保健総務課「大阪府衛生年報」、厚生省大臣官房統計情報部「厚生省報告例」

第12表 環境衛生関係営業施設数

Table detailing the number of environmental health related business facilities, categorized by type such as crematoriums, landfills, and waste treatment plants.

資料 大阪府環境保健部環境保健総務課「大阪府衛生年報」、厚生省大臣官房統計情報部「厚生省報告例」

第13表 薬事関係業者数

1) 医薬品販売業のうち「一般」とはすべての医薬品について販売できる薬剤師の管理している業者。 2) 業法に定められた指定医薬品を除く医薬品の取扱いをする業者。イ) 置き業者。ウ) 業法で定められた特定の品目のみを取扱う業者。(各年末現在)

Table showing the number of pharmaceutical related businesses, categorized by type of business (retail, manufacturing, import) and specific products.

資料 大阪府環境保健部環境保健総務課「大阪府衛生年報」、厚生省大臣官房統計情報部「厚生省報告例」

第14表 毒物・劇物、覚せい剤及び麻薬取扱業態数

Table showing the number of businesses handling poisons, narcotics, and drugs, categorized by type of handling and specific substances.

資料 大阪府環境保健部環境保健総務課「大阪府衛生年報」

第15表 結核予防法による健康診断状況

1) 結核予防法による定期、定期外健康診断による。2) ただし、定期は、大阪市を、定期外は、大阪市、堺市、東大阪市を除く。

Table showing the status of health checkups under the Tuberculosis Prevention Act, including the number of patients and those who underwent various types of examinations.

資料 大阪府環境保健部環境保健総務課「大阪府衛生年報」

第16表 公衆衛生関係衛生検査件数

1) 大阪市分を除く。

Table showing the number of public health related health examinations, categorized by type of examination such as bacterial, viral, and parasitic.

資料 大阪府環境保健部環境保健総務課「大阪府衛生年報」、厚生省大臣官房統計情報部「厚生省報告例」

第18表

保健所別、所外健康診断

開設回数及び受診延人員

Table with columns for Health Center (保健所), Total (総数), Period (結核), Mental (精神), and Education (療育). Rows include total counts and individual centers like Osaka Prefecture, Ikoma, and various city centers.

Table with columns for Disease (病), Sex (性), Age (年齢), and other categories. Rows include categories like Stomach Cancer (胃がん), Cervical Cancer (子宮がん), and others, with counts for openings and visits.

Table with columns for Disease (病), Screening (検診), and Other (その他). Rows include categories like Circulatory Diseases (循環器疾患), Mental Diseases (精神疾患), and others, with counts for openings and visits.

Table with columns for Pregnancy (妊産婦), Infants (乳児), Children (幼児), and Other (その他). Rows include categories like Pregnancy (妊産婦), Infants (乳児), Children (幼児), and others, with counts for openings and visits.

資料 大阪府環境保健部環境保健総務課「大阪府衛生年報」、厚生省大臣官房統計情報部「保健所運営報告」

第19表

市町村別、年齢

階級別死亡数

1) 住所地による集計である。2) 日本における日本人に関する事件を集計したものである。

Table with columns for City/Town/Village, Total, and age groups (0-4, 5-9, 10-14, 15-19, 20-24, 25-29, 30-34, 35-39, 40-44, 45-49, 50-54).

Table with columns for age groups (55-59, 60-64, 65-69, 70-74, 75-79, 80-84, 85-89, 90-94, 95-99, 100以上) and 'Age unspecified' (年齢不詳).

第20表 死因別死亡数

Table with columns for '死因' (Cause of Death), '昭和59年' (1984), '昭和60年' (1985), '昭和61年' (1986), '昭和62年' (1987), and '昭和63年' (1988) with sub-columns for '総数' (Total), '男' (Male), and '女' (Female). Rows list various causes like '細菌性赤痢' (Bacterial dysentery), '脳血管疾患' (Cerebrovascular diseases), etc.

資料 厚生省大臣官房統計情報部「人口動態統計」、大阪府環境保健部環境保健総務課「大阪府衛生年報」

第21表 法定及び指定伝染病届出患者数並びに死亡数

Table showing '法定伝染病' (Statutory infectious diseases) with columns for '年次' (Year), '総数' (Total), and sub-columns for 'コレラ' (Cholera), '赤痢' (Dysentery), '腸チフス' (Typhoid fever), etc.

資料 大阪府環境保健部環境保健総務課「大阪府衛生年報」、厚生省大臣官房統計情報部「伝染病統計」「人口動態統計」

第22表 届出伝染病及び住血吸虫病患者数並びに死亡数

1) トラホームは昭和57年7月23日で医師の届出が廃止された。

Table showing '届出伝染病' (Notified infectious diseases) and '住血吸虫病' (Schistosomiasis) with columns for '年次' (Year), '総数' (Total), and sub-columns for 'インフルエンザ' (Influenza), '百日せき' (Whooping cough), etc.

資料 大阪府環境保健部環境保健総務課「大阪府衛生年報」、厚生省大臣官房統計情報部「伝染病統計」「人口動態統計」

第23表 性病、結核、食中毒及びハンセン病患者届出数並びに死亡数

ア) 食中毒統計。イ) 「厚生省報告例」による。

Table showing '性病' (Sexually transmitted diseases), '結核' (Tuberculosis), '食中毒' (Food poisoning), and 'ハンセン病' (Leprosy) with columns for '年次' (Year), '患者総数' (Total number of patients), and sub-columns for '梅毒' (Syphilis), 'りん病' (Syphilis), etc.

資料 大阪府環境保健部環境保健総務課「大阪府衛生年報」、厚生省大臣官房統計情報部「伝染病統計」「人口動態統計」「結核登録者に関する定期報告」

第24表 輸血用血液の採血及び供給状況

Table showing '輸血用血液' (Blood for transfusion) with columns for '年次' (Year), '献血者数' (Number of donors), and sub-columns for '年齢別' (By age group) and '供給単位数' (Number of units supplied).

資料 大阪府環境保健部環境保健総務課「大阪府衛生年報」

第25表 栄養摂取量

1) 「国民栄養調査」による。2) 大阪府分は昭和58年までは「三訂補食品成分表」、昭和59年からは「四訂食品成分表」により算出している。

Table with columns for food categories (e.g., 熱たん白, カルシウム), units, and years (昭和58-63). It lists nutritional intake per person per day.

資料 大阪府環境保健部環境保健総務課「大阪府衛生年報」

第26表 幼児、児童及び生徒の平均体格

1) 大阪市を除く。ア) 昭和43年度は全日制・定時制を合わせた平均、昭和53・63年度は15~17歳は全日制の、18歳は定時制の平均である。

Table showing average physical characteristics (height, weight, chest, height) for children and students from kindergarten to high school across various years.

資料 大阪府教育委員会保健体育課「大阪府学校保健統計等集計結果A」

第27表 幼児、児童及び生徒の疾病異常該当者率

1) 受診人員に対する該当者率である。2) 大阪市を除く。

Table showing the percentage of children and students with various diseases and abnormalities, categorized by school level (kindergarten, elementary, middle, high school) and gender.

資料 大阪府教育委員会保健体育課「大阪府学校保健統計等集計結果A」

第28表 児童(低・中学年)運動能力テストの平均値

1) 年齢計算は、昭和63年4月1日現在である。
2) 調査期日は昭和63年5月～6月である。

(昭和63年度)

Table with columns for age (年齢), sex (性別), and various physical tests (50m walk, standing width, etc.). Rows include ages 6, 7, 8, and 9 for both boys and girls.

資料 大阪府教育委員会「大阪府児童生徒体力診断・運動能力調査報告書」

第29表 児童(高学年)及び生徒の体力診断・運動能力テストの平均値

1) 第28表項注参照。
ア) ソフトボール(小学校5・6年のみ)、ハンドボール投げ(中・高等学校のみ)
イ) 懸垂(中・高等学校男子のみ) 斜懸垂(小学校5・6年男女、中・高等学校女子のみ)
ウ) 持久走(中学校以上の男女、ただし、男子は1,500m、女子は1,000m) エ) 高等学校は全日制のみ。

(昭和63年度)

Large table with columns for age (年齢), sex (性別), physical diagnosis tests (体力診断テスト), and physical ability tests (運動能力テスト). Rows include elementary and high school students.

資料 大阪府教育委員会「大阪府児童生徒体力診断・運動能力調査報告書」

第30表 市町村別、ごみ・し尿の収集と処理量

1) 本表は各年度中に取扱った合計である。

Table with columns for city/town/village (市町村), garbage collection (ごみの収集), garbage disposal (ごみの処理), urine collection (し尿の収集), and urine disposal (し尿の処理). Rows list various municipalities in Osaka.

資料 大阪府環境保健部環境局環境整備課

第31表 光化学スモッグ予報・注意報発令状況及び被害状況

1) 大気汚染防止法第17条の発令基準によるものである。

Table with columns for years (昭和59-63) and categories (予報, 注意報, 被害の訴え). Includes a sub-table for monthly intervals (年間発令時間).

資料 大阪府環境保健部環境局大気課「大阪府における光化学スモッグ発生の現況とその対策」

第32表 地域別、原・重油使用量

Table showing oil usage by region (大阪市地域, 泉北地域, etc.) from 1958 to 1962, including volume and percentage.

資料 大阪府環境保健部環境局環境政策課「大阪府環境白書」

第33表 地域別、二酸化硫黄排出量

1) 重油(原油を含む)、軽油、灯油、石炭、コークス及びタールピッチ類を対象とした。

Table showing sulfur dioxide emissions by region from 1958 to 1962, including volume and percentage.

資料 大阪府環境保健部環境局環境政策課「大阪府環境白書」

第34表 一酸化炭素等有害物質濃度測定量

1) 大阪府公害監視センターにおいて測定したものである。ア) 1時間値の最高値である。

Table showing concentrations of CO, SO2, and H2S by month and year (昭和63, 平成元年).

資料 大阪府公害監視センター「大気汚染常時測定点測定結果」

第35表 自動車排出ガス観測所における一酸化炭素濃度測定結果

ア) 日平均値が10ppmを超えた日数である。

Table showing CO concentration measurement results at three observation points (梅田新道, 北粉浜小学校, 出来島小学校) from 1963 to 1964.

資料 大阪府公害監視センター「大気汚染常時測定点測定結果」

第36表 降下ばいじん量

1) 年平均値である。

Table showing annual average suspended particulate matter (降下ばいじん) by city from 1959 to 1963.

資料 大阪府環境保健部環境局環境政策課「大阪府環境白書」

第37表 市町村別、ばい煙・粉じん等届出施設数及び設置工場・事業場数

ア) 1の工場に硫酸酸化物・ばいじんに係る届出施設、有害物質に係る届出施設又は粉じんに係る届出施設がある場合はそれぞれに集計している。

(各年度末現在)

Table with columns for city/town/village, air pollution prevention measures, and sulfur dioxide/dust emissions. Includes data for various municipalities like 大阪市, 堺市, etc.

資料 大阪府環境保健部環境局環境政策課「大阪府環境白書」

第38表 年間地盤沈下量 (代表地点)

ア) 「+」は隆起を「-」は沈下を示す。

イ) a) は昭和10年度から、b) は昭和13年度から、c) は昭和29年度から、d) は昭和39年度から、e) は昭和40年度から、f) は昭和42年度から、g) は昭和43年度から、h) は昭和45年度からそれぞれ昭和63年度までの期間における数値である。また「-」は隆起を示す。

Table showing ground subsidence data for various locations in Osaka, including 大阪市東淀川区, 吹田市, etc.

資料 大阪府環境保健部環境局環境政策課「大阪府環境白書」

第39表 主要河川水質調査結果

1) 全て調査結果の最大値である。また、大腸菌群数は100ml中に含まれる群数で、「ND」とは定量限界以下をいい、シアンは0.1mg/l未満、有機リンは0.1mg/l未満、PCBは0.0005mg/l未満。

(昭和63年度)

Table of water quality survey results for major rivers, listing items like 生活環境項目, 健康項目, and specific measurement points like 淀川, 安威川, etc.

資料 大阪府環境保健部環境局環境政策課「大阪府環境白書」

第40表 公害の種類別苦情受理件数

1) 府及び府下市町村で直接受理した件数である。また、2以上の種類にわたる苦情については、その主たる種類に計上した。

Table showing the number of complaints received by type of公害 (pollution) from 昭和59年度 to 昭和63年度.

資料 大阪府環境保健部環境局環境政策課「大阪府環境白書」

第41表 都道府県別、医療施設関係者数等

1) 各年末現在。但し、施設数は昭和59年以降10月1日現在。なお、施設数以外の都道府県別状況については昭和63年の数値である。
 ア) イ) ウ) 実務に従事する者である。
 エ) 「医療施設調査」によるもので、歯科診療所を含まない。

都道府県	医 師		歯 科 医 師		薬 剤 師		ア) 保 健 婦	イ) 助 産 婦	ウ) 看 護 婦 (士) 准 看 護 婦 (士)	エ) 施 設	
	総 数	うち 医療施設 の 従事者	総 数	うち 医療施設 の 従事者	総 数	うち 薬局・ 医療施設 の 従事者				病 院	一 般 診 療 所
昭和59年	181 101	173 452	63 145	61 283	129 700	74 676	20 858	24 649	574 233	9 574	78 332
60	9 608	78 927
61	191 346	183 129	66 797	64 904	135 990	78 548	20 050	24 056	639 936	9 699	79 369
62	9 841	79 134
昭和63年	201 658	193 682	70 572	68 692	143 429	84 302	23 559	23 320	694 999	10 034	79 752
北海道	8 780	8 462	3 156	3 068	6 374	3 924	1 493	1 091	40 072	685	3 058
青森県	2 120	2 037	569	562	1 115	792	389	377	10 020	120	881
岩手県	2 124	2 022	815	766	1 351	887	469	513	10 465	113	835
宮城県	3 595	3 442	1 229	1 191	2 776	1 597	614	568	12 815	162	1 255
秋田県	1 724	1 657	479	468	1 134	803	412	342	7 775	92	712
山形県	1 785	1 694	499	482	1 088	645	376	240	7 299	69	756
福島県	3 025	2 924	1 013	972	2 100	1 321	542	435	14 042	170	1 202
茨城県	3 181	3 057	1 230	1 214	2 508	1 465	515	370	11 576	247	1 188
栃木県	2 829	2 792	955	938	1 679	1 034	366	358	9 131	137	1 106
群馬県	2 987	2 869	833	824	1 827	1 118	460	268	10 140	140	1 203
埼玉県	6 017	5 873	2 766	2 706	5 253	3 071	610	737	20 964	390	2 683
千葉県	5 888	5 685	3 054	2 907	5 677	3 283	803	659	19 731	310	2 573
東京都	26 670	25 492	11 764	11 464	20 321	10 549	1 744	2 293	57 280	754	10 838
神奈川県	11 070	10 663	4 522	4 406	8 330	5 305	899	1 215	30 372	380	4 395
新潟県	3 494	3 315	1 560	1 487	2 194	1 401	640	848	14 314	136	1 549
富山県	1 919	1 830	477	459	2 085	713	331	340	7 867	147	705
石川県	2 484	2 277	499	478	1 717	824	265	246	8 410	140	695
福井県	1 269	1 209	297	291	947	534	192	170	5 422	99	475
山梨県	1 217	1 173	475	470	723	505	318	174	4 348	64	513
長野県	3 050	2 914	1 217	1 163	2 393	1 464	702	482	11 426	154	1 285
岐阜県	2 705	2 610	1 163	1 121	2 051	1 371	375	375	9 097	149	1 151
静岡県	4 932	4 813	1 802	1 768	4 015	2 348	615	622	15 792	172	2 143
愛知県	9 714	9 204	3 702	3 601	7 479	4 574	973	1 050	31 777	482	3 596
三重県	2 609	2 521	831	813	1 557	1 065	259	252	9 323	135	1 129
滋賀県	1 774	1 694	425	415	1 263	623	304	238	5 382	62	657
京都府	5 690	5 378	1 329	1 302	3 400	1 795	500	579	16 183	231	2 229
大阪府	16 467	15 971	5 461	5 356	14 275	7 191	1 085	1 608	46 665	625	6 719
兵庫県	8 900	8 587	2 738	2 692	6 935	3 876	804	927	27 912	358	3 872
奈良県	1 977	1 908	643	633	1 430	771	226	217	5 911	73	772
和歌山県	1 953	1 887	617	595	1 400	815	237	196	6 312	98	876
鳥取県	1 332	1 225	280	267	696	426	181	166	4 611	40	474
島根県	1 453	1 381	331	324	616	424	293	212	6 199	65	674
岡山県	3 880	3 741	1 237	1 205	2 025	1 313	516	310	14 308	206	1 384
広島県	5 161	4 982	1 623	1 588	3 119	2 173	574	534	19 050	294	2 246
徳島県	2 883	2 751	801	789	1 850	1 301	401	330	12 269	163	1 234
香川県	1 850	1 777	537	523	1 618	673	195	192	7 275	137	701
愛媛県	1 965	1 896	491	478	1 268	785	293	209	8 299	133	659
高知県	2 695	2 596	731	712	1 684	1 036	399	270	12 104	172	1 042
福岡県	1 731	1 676	374	367	1 100	759	290	142	8 002	158	535
佐賀県	9 856	9 381	3 325	3 244	5 131	3 588	691	939	37 653	502	3 531
熊本県	1 582	1 526	449	441	1 055	687	219	151	7 223	121	599
大分県	3 128	2 966	937	908	1 445	990	338	362	12 821	184	1 245
宮崎県	3 574	3 451	802	784	1 789	1 133	417	435	16 575	239	1 299
鹿児島県	2 148	2 080	638	612	1 193	846	309	276	9 378	156	872
沖縄県	1 775	1 711	521	515	962	679	262	254	9 627	188	670
鹿 児 島 県	3 081	2 986	884	853	1 327	970	402	494	14 561	298	1 150
沖 縄 県	1 665	1 596	491	470	1 154	855	261	254	7 221	84	486

第 23 章

司法及び警察

司法及び警察