

第 31 表 都道府県別、警察官数、警察署・派出所・駐在所数等

1) 全国値と都道府県別値の合計との不一致は、四捨五入もしくは分類不詳等によるのが通常である。また、都道府県が収集した項目の全国値については、資料源にも示した報告書、若しくは調査結果の全国値、若しくは都道府県のデータの合算値のいずれかの場合によっている。

都道府県	警察官数	警察署・派出所・駐在所数	刑法犯認知件数		刑法犯検挙件数		道路交通法違反検挙件数	自殺者数	
			うち凶悪犯	うち窃盗犯	うち少年	うち少年			
昭和 57 年	214 047	16 680	1 528 779	8 705	1 313 901	916 058	192 419	12 307 752	20 668
58	215 138	16 686	1 540 717	8 134	1 335 258	929 321	196 783	13 154 814	24 985
59	216 294	16 671	1 588 693	7 856	1 365 705	1 002 923	192 665	13 735 091	24 344
60	216 269	16 671	1 607 697	7 425	1 381 237	1 032 879	194 117	13 684 112	23 383
昭和 61 年	216 836	16 625	1 581 411	7 151	1 375 096	990 650	185 373	13 188 225	25 677
北海道	8 937	868	86 715	306	78 637	60 576	8 253	781 490	1 274
青森県	2 035	276	14 086	58	11 494	12 189	2 113	123 711	378
岩手県	1 918	246	10 005	54	8 460	7 720	1 758	103 423	491
宮城県	3 015	290	23 467	131	20 456	20 093	2 927	298 177	442
秋田県	1 780	269	11 099	40	9 569	9 453	1 537	100 079	407
山形県	1 795	240	9 850	41	6 934	8 611	1 504	134 688	323
福島県	2 784	272	22 247	61	19 999	16 649	3 606	197 900	447
茨城県	3 668	383	29 349	181	25 816	18 692	3 954	235 548	592
栃木県	2 528	316	18 924	87	16 483	13 547	2 919	168 818	443
群馬県	2 583	267	19 629	104	17 441	12 698	2 576	200 282	483
埼玉県	7 413	425	54 931	276	48 242	33 907	9 030	568 269	1 103
千葉県	8 370	512	91 469	371	83 173	53 612	6 168	475 203	880
東京都	40 731	1 339	220 759	1 109	184 099	115 134	21 746	1 176 682	2 120
神奈川県	12 821	691	99 863	510	86 231	51 201	11 790	725 575	1 254
新潟県	3 444	428	23 628	138	20 219	14 168	3 644	237 769	694
富山県	1 740	193	9 268	66	7 743	6 812	1 687	143 370	280
石川県	1 773	196	10 128	36	8 549	6 492	1 389	158 837	271
福井県	1 466	166	8 223	43	6 914	5 209	1 045	108 974	168
山梨県	1 396	175	6 992	39	6 312	4 053	796	87 677	193
長野県	2 839	363	22 314	122	20 043	14 087	2 514	197 706	483
岐阜県	2 762	301	15 577	87	13 507	11 076	2 268	175 801	428
静岡県	4 865	458	26 955	154	22 974	16 354	4 038	366 228	682
愛知県	11 145	673	90 847	284	83 410	55 305	8 272	742 423	1 180
三重県	2 455	339	13 482	52	11 127	9 491	2 341	157 322	281
滋賀県	1 703	191	15 605	34	13 737	10 393	1 780	143 934	221
京都府	5 887	357	35 757	197	30 121	24 948	5 154	306 724	498
大阪府	18 361	703	159 396	591	136 917	95 406	17 101	928 270	1 653
兵庫県	9 915	804	66 069	284	56 575	41 920	9 879	801 371	1 065
奈良県	1 851	217	18 253	25	16 515	14 510	2 107	149 659	225
和歌山県	1 811	224	16 639	82	15 261	9 265	1 289	136 315	287
鳥取県	1 074	161	7 329	40	6 092	5 441	1 076	76 354	146
島根県	1 376	233	7 100	23	5 649	5 025	977	62 208	242
岡山県	2 838	343	22 433	85	19 454	15 434	2 892	228 878	385
広島県	4 062	410	47 311	156	41 429	32 107	5 029	292 050	557
山口県	2 877	290	15 805	93	13 228	10 337	2 098	121 289	428
徳島県	1 350	215	10 018	47	8 858	7 758	1 294	111 348	211
香川県	1 541	179	12 025	56	10 522	8 950	1 865	135 338	214
愛媛県	2 116	267	22 354	82	20 481	15 386	2 177	174 400	396
高知県	1 441	150	13 564	53	12 275	9 665	1 298	108 971	247
福岡県	9 112	632	72 765	378	63 527	40 501	8 927	650 049	1 026
佐賀県	1 476	176	8 125	34	7 500	4 298	963	109 491	186
長崎県	2 771	335	13 088	70	9 865	9 527	2 308	126 899	357
熊本県	2 589	287	17 964	113	15 647	11 609	2 167	205 984	397
大分県	1 827	203	10 621	70	9 338	6 656	1 624	150 139	307
宮崎県	1 753	212	10 836	68	9 566	8 057	1 518	119 805	321
鹿児島県	2 644	331	20 151	86	17 764	13 012	2 569	212 014	474
沖縄県	2 198	168	18 396	134	16 943	13 916	1 406	170 783	236

資料 総務庁統計局「社会生活統計指標」

第 24 章  
災害及び事故

災害  
及び  
事故

## 第24章 災害及び事故

### 水稲被害

昭和63年における府下の水稲被害の概況は、被害面積7860ha、被害量3430t、被害率9.1%で、前年に比べ被害面積で650ha(7.6%)減少し、被害量でも1220t(26.2%)の減少となった。

種類別にみると、前年とは逆に病害及びその他被害は増加し、気象被害及び虫害は減少した。特に、前年減少した病害が、被害面積で1.8倍、被害量で1.9倍と増加した。

### 労働災害

昭和63年における府下の労働災害による死傷者数は、死者が165人、負傷者(休業4日以上)が2万377人、合わせて2万542人で、前年に引き続き死者は増加し、負傷者は減少した。

産業別にみると、製造業が7527人で全体の36.6%を占め最も多く、以下、建設業4702人(構成比22.9%)、陸上貨物取扱業2168人(同10.6%)の順となっている。最も多い製造業の中では、金属精錬業・金属工業が3358人と大きな割合を占めている。

### 火災

昭和63年における府内の火災件数は減少傾向を示し前年より90件減の4338件(前年比2.0%減)となり、損害額は83億1413万円(同20.5%減)、死傷者は761人(同9.4%減)となった。

月別では12月の453件(構成比10.4%)が多く、次いで2月の445件(同10.3%)、1月の444件(同10.3%)と続き冬期の火災発生が多くなっている。

地域別では、火災件数全体の33.1%を占める大阪市地域が前年より39件(2.6%)減の1438件となったほか、三島地域、北河内地域、南河内地域は減少、一方、中河内地域

は68件(22.3%)増の373件と増加した。

発火源別にみると、「たばこ・マッチ」の1540件が前年と比べ63件(4.3%)増で最も多く全体の35.5%を占め、次いで「都市・プロパンガス関係」が88件(9.5%)減の840件で続いている。

昭和63年度の府内の防火対象物は、3350棟(前年比1.7%)増の19万8113棟となり増加に転じた。

### 交通事故

昭和63年における府下の交通事故発生件数は、4万9461件(前年比1.3%減)で、死者500人(同15.2%増)、負傷者6万1089人(同0.9%減)と死者のみ増加に転じ、他については若干減少した。

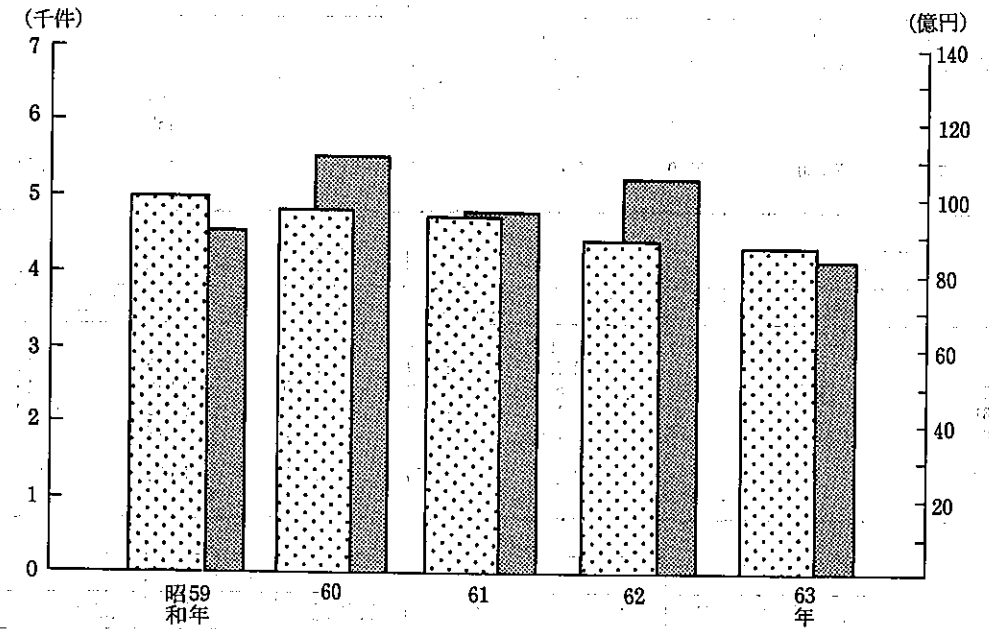
事故発生の主原因者となった第一当事者別では、車両関係4万7740件、歩行者1721件、不明1283件となっている。

このうち車両関係を車種別にみると、普通乗用車が2万1526件と44.8%を占め、以下、軽貨物自動車6300件(構成比13.2%)、普通貨物自動車5710件(同12.0%)、原付(50cc以下)4005件(同8.4%)、自転車3274件(同6.9%)の順となっている。又、法令違反別にみると、前方不注意9747件(構成比19.7%)、指定場所一時不停止等4851件(同9.8%)安全不確認3930件(同7.9%)、の順となっている。

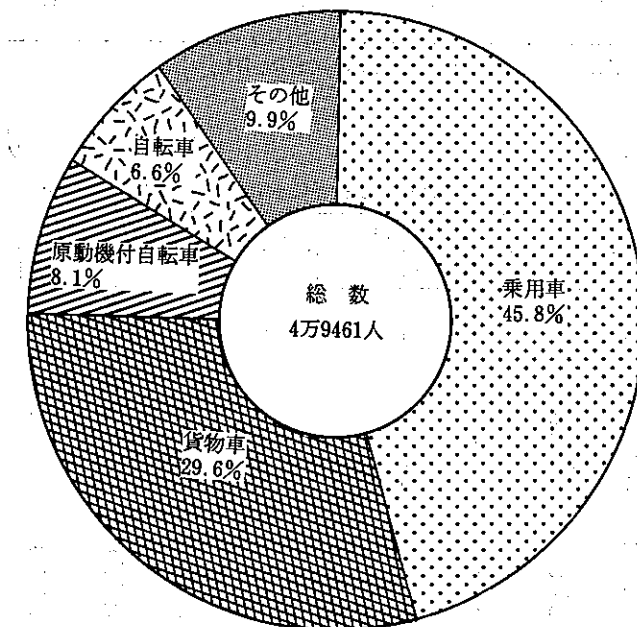
一方、歩行者関係の事故件数は、第一当事者及び第二当事者合わせて6331件で、死者134人、負傷者6485人となっており、横断中の事故が4436件と全体の70.1%を占めている。

なお、全国の交通事故発生件数は、61万4481件(前年比4.0%増)であり、都道府県別でみると、東京都の5万1809件(構成比8.4%)が最も多く、以下、大阪府4万9461件(同8.0%)、神奈川県3万3920件(同5.5%)の順となっている。

## 火災件数と損害額の推移



第一当事者別交通事故件数 (昭和63年)



第 1 表 水稻被害面積及び被害量

ア) 種類別の被害面積を合計した延べ面積。イ) 被害面積の作付面積に対する割合。  
ウ) 被害量の平均収量(単位面積当たり平均収量×作付面積)に対する割合。

年 次	総 数				気 象 被 害			
	ア) 被害面積		イ) 被害面積率		被害面積		被害量	
	被害面積	被害面積率	被害面積	被害量	被害面積	被害量	被害面積	被害量
	ha	%	t	%	ha	t	-	-
昭和 59 年	6 330	61.5	2 760	6.7	-	-	-	-
60	11 700	113.6	5 270	12.5	829	221	249	46
61	8 710	86.2	3 620	8.7	74	30	15	12
62	8 510	92.1	4 650	12.1	429	153	426	145
昭和 63 年	7 860	87.0	3 430	9.1	297	109	290	103

年 次	病 害							
	うち 干 冷 害		うち いもち病		うち 紋枯病		その他被害	
	被害面積	被害量	被害面積	被害量	被害面積	被害量	被害面積	被害量
	ha	t	ha	t	ha	t	ha	t
昭和 59 年	-	-	2 790	1 710	1 190	1 020	1 150	550
60	580	175	4 530	2 400	2 270	1 770	1 510	490
61	59	18	3 180	1 720	1 360	1 030	1 220	495
62	3	8	1 710	930	545	477	799	350
昭和 63 年	-	-	3 130	1 760	1 400	1 090	1 070	437

年 次	虫 害						その他被害	
	うちニカメイチュウ		うちウンカ		被害面積		被害量	
	被害面積	被害量	被害面積	被害量	被害面積	被害量	被害面積	被害量
	ha	t	ha	t	ha	t	ha	t
昭和 59 年	3 050	938	1 130	384	1 210	418	494	109
60	5 550	2 540	1 900	548	2 880	1 890	831	110
61	4 680	1 700	1 710	456	2 030	1 150	776	171
62	5 680	3 410	734	238	2 770	2 590	686	160
昭和 63 年	3 730	1 410	996	318	1 720	988	701	148

資料 近畿農政局大阪統計情報事務所「大阪農林水産統計年報」

第 2 表 月別、火災件数、り災

1) 火災発生後各消防署の現場調査により作成した報告書を集計したもので、消防署のない町村については、当該管轄町村役場から提出された報告書の

年 月	火 災 件 数							棟 数			建 物		林 野	
	総 数	建 物	林 野	車 両	船 舶	航空機	その他	総 数	全 焼	半 焼	部分焼	焼損面積	焼損面積	
昭和 63 年	4 338	2 919	101	621	7	-	690	3 659	337	295	3 027	84 976	2 955	
1 月	444	291	11	61	-	-	81	358	37	38	283	10 266	155	
2	445	281	34	45	-	-	85	345	33	27	285	7 708	829	
3	378	273	14	36	2	-	53	380	42	29	309	9 618	1 075	
4	415	246	13	71	1	-	84	308	23	28	257	7 269	554	
5	358	243	6	69	2	-	38	301	25	25	251	4 607	23	
6	297	201	2	49	-	-	45	230	14	16	200	3 648	123	
7	301	209	2	48	-	-	42	248	18	21	209	7 914	3	
8	316	220	4	47	-	-	45	262	18	17	227	4 629	30	
9	255	185	1	37	1	-	31	238	23	23	192	7 397	3	
10	323	215	1	55	-	-	52	282	26	20	236	6 801	2	
11	353	243	4	44	1	-	61	313	39	21	253	6 660	15	
12	453	312	9	59	-	-	73	394	39	30	325	8 459	143	

資料 大阪府生活文化部消防防災課「大阪府消防統計」

第 3 表 産業別、労働災害死傷者数

ア) 休業 4 日以上の方。

産 業	総 数			死 者			ア) 負 傷 者		
	昭和61年	昭和62年	昭和63年	昭和61年	昭和62年	昭和63年	昭和61年	昭和62年	昭和63年
全 産 業	22 449	21 151	20 542	134	143	165	22 315	21 008	20 377
製 造 業	8 591	7 996	7 527	33	40	34	8 558	7 956	7 493
木材又は木製品製造業	370	333	331	1	-	1	369	333	330
パルプ又は紙製造業	327	306	279	6	-	4	321	306	275
化学工業	3 817	3 528	3 358	17	20	10	3 800	3 508	3 348
金属精錬業	1 044	930	888	2	4	5	1 042	926	883
金属工業	307	285	268	-	1	1	307	284	267
一般機械器具製造業	282	265	253	1	1	-	281	264	253
電気機械器具製造業	2 444	2 349	2 150	6	14	13	2 438	2 335	2 137
他の製造業	12	3	10	-	1	1	12	2	9
土 石 採 取 業	5 022	4 729	4 702	49	56	71	4 973	4 673	4 631
建 設 業	414	361	380	7	3	6	407	358	374
交 通 運 輸 業	2 212	2 222	2 168	23	22	20	2 189	2 200	2 148
陸上貨物取扱業	380	383	308	2	4	6	378	379	302
港湾貨物取扱業	24	19	19	-	2	-	24	17	19
林 業	5 794	5 438	5 428	20	15	27	5 774	5 423	5 401
そ の 他									

資料 大阪労働基準局安全課「労災保険給付データ」

世帯数、損害額等

集計結果である。

り 災 世 帯 数	り 災 人 員	損 害 額								死 傷 者				
		総 額	建築物	収容物	林 野	車 両	船 舶	航空機	その他	死者	負傷者			
3 633	904	306	2 423	9 863	8 314 126	3 596 766	4 412 504	17 799	151 792	58 096	-	77 169	134	627
356	79	33	244	991	953 100	324 984	589 884	7	15 834	-	-	22 391	16	60
394	95	34	265	910	842 733	425 396	395 692	5 486	10 649	-	-	5 510	13	50
302	74	18	210	990	806 708	398 586	386 499	1	14 611	153	-	6 858	10	58
336	117	26	193	847	526 838	245 436	252 602	7 115	18 589	-	-	3 096	8	41
292	71	22	199	787	537 460	224 639	251 099	40	12 136	47 193	-	2 353	24	96
197	39	16	142	597	424 025	157 707	255 119	85	9 585	-	-	1 529	7	45
212	43	18	151	569	669 242	243 704	414 960	2	8 680	-	-	1 896	6	48
210	28	17	165	588	602 067	266 305	312 898	5 000	12 456	-	-	5 408	3	34
206	40	13	153	638	711 774	275 366	402 286	-	4 469	10 670	-	18 983	2	37
341	92	22	227	875	725 685	256 382	448 117	-	18 797	-	-	2 389	12	34
318	103	28	187	832	771 357	355 998	403 541	11	9 091	80	-	2 636	8	52
469	123	59	287	1 239	743 137	422 263	299 807	52	16 895	-	-	4 120	25	72



第 5 表

火元用途別、発火

1) 第 2 表項注 1) 参照。

区 分	総 数	電 気 に よ る 発 熱 体				ガ ス ・ 油 類 を 燃 料 と す る 道 具 装 置			ま き ・ 炭 ・ を 燃 料 と		
		計	電 熱 器 関 係	電 気 機 器 装 置 関 係	電 灯 ・ 電 話 配 線 器 具 関 係	其 他	計	都 市 ・ プ ロ パ ン ガ ス 関 係	油 類 関 係	其 他	計
昭 和 59 年	5 025	453	171	119	145	18	1 328	1 049	184	95	48
60	4 795	507	179	135	175	18	1 243	946	163	134	43
61	4 727	497	185	107	187	18	1 232	994	141	97	48
62	4 428	439	152	108	159	20	1 199	928	166	105	40
昭 和 63 年	4 338	447	137	121	174	15	1 100	840	165	95	40
建 物	2 919	353	124	98	117	14	1 020	825	117	78	24
住 居	1 527	149	74	24	51	—	708	611	67	30	7
事 務 所	62	10	6	2	2	—	17	10	7	—	—
飲 食 店	112	10	2	7	1	—	67	63	2	2	—
百 貨 店 ・ マ ー ケ ッ ト	22	4	1	2	1	—	—	—	—	—	—
其 他 の 店 舗	236	26	8	9	9	—	73	56	7	10	—
工 場 ・ 作 業 場	432	122	28	37	44	13	80	38	21	21	9
倉 庫	201	11	2	4	4	1	14	3	3	8	5
車 庫	43	1	—	—	1	—	2	—	2	—	—
養 畜 舎	4	—	—	—	—	—	—	—	—	—	—
旅 館 ・ ホ テ ル ・ 宿 泊 所	23	4	1	2	1	—	3	1	2	—	—
劇 場 ・ 映 画 ・ 興 行 場	7	—	—	—	—	—	3	2	—	1	—
病 院 ・ 診 療 所	15	1	—	1	—	—	1	1	—	—	—
学 校	32	1	—	1	—	—	4	2	—	2	—
福 祉 ・ 保 険 施 設	4	—	—	—	—	—	—	—	—	—	—
官 公 署	5	—	—	—	—	—	1	—	—	1	—
神 社 ・ 寺 院 ・ 教 会	7	—	—	—	—	—	—	—	—	—	—
浴 場	6	—	—	—	—	—	2	1	1	—	—
其 他 の 特 殊 建 築 物	8	—	—	—	—	—	—	—	—	—	—
付 属 建 築 物	34	—	—	—	—	—	16	15	—	1	1
其 他	139	14	2	9	3	—	29	22	5	2	2
建 物 以 外	1 419	94	13	23	57	1	80	15	48	17	16
林 野	101	—	—	—	—	—	1	—	—	1	—
車 両	621	53	2	13	38	—	48	6	40	2	1
船 舶	7	—	—	—	—	—	3	1	2	—	—
航 空 機	0	—	—	—	—	—	0	—	—	—	—
其 他	690	41	11	10	19	1	28	8	6	14	15

資 料 大 阪 府 生 活 文 化 部 消 防 防 災 課 「大 阪 府 消 防 統 計」

源 別 火 災 件 数

炭 火 災 関 係	石 炭 (コ ー ク ス) す る 道 具 装 置	火 種 (そ れ 自 身 発 火 し て い る も の)	高 温 の 固 体	自 然 発 火 や 再 燃 を 起 こ し や す い 物			危 険 物 品	天 災	不 明				
				計	酸 化 ・ 温 気 ・ 油 類 関 係	再 燃 関 係 其 他							
炭 火 災 関 係	計	裸 火 (器 に 入 っ て な い も の)	た ば こ マ ッ チ	火 の 粉	其 他	計	酸 化 ・ 温 気 ・ 油 類 関 係	再 燃 関 係 其 他	危 険 物 品	天 災	不 明		
42	6	2 299	327	1 831	80	61	82	42	11	31	30	6	737
42	1	2 135	328	1 684	57	66	75	35	11	24	49	13	695
46	2	2 057	288	1 644	64	61	85	29	10	19	41	4	734
38	2	1 911	288	1 477	71	75	68	39	19	20	35	6	691
36	4	1 926	247	1 540	56	83	103	41	15	26	27	16	638
20	4	1 036	104	869	22	41	47	36	13	23	8	10	385
6	1	481	39	434	2	6	9	13	1	12	2	5	153
—	—	28	2	26	—	—	—	1	1	—	2	—	4
—	—	30	4	25	1	—	—	—	—	—	—	—	5
—	—	8	0	8	—	—	1	—	—	—	—	—	9
—	—	93	14	79	—	—	1	3	1	2	2	—	38
6	3	104	11	51	11	31	28	10	7	3	—	5	74
5	—	116	17	94	3	2	2	7	2	5	—	—	46
—	—	27	2	25	—	—	1	—	—	—	1	—	11
—	—	3	—	2	1	—	—	—	—	—	—	—	1
—	—	13	—	13	—	—	1	1	—	1	—	—	1
—	—	2	—	2	—	—	2	—	—	—	—	—	—
—	—	10	1	8	—	1	—	—	—	—	—	—	3
—	—	22	1	21	—	—	—	—	—	—	—	—	5
—	—	4	—	3	1	—	—	—	—	—	—	—	—
—	—	3	2	1	—	—	—	1	1	—	—	—	—
—	—	6	1	5	—	—	—	—	—	—	—	—	1
—	—	3	—	2	1	—	1	—	—	—	—	—	—
—	—	5	—	5	—	—	—	—	—	—	—	—	3
1	—	10	1	7	2	—	1	—	—	—	1	—	5
2	—	68	9	58	—	1	—	—	—	—	—	—	26
16	—	890	143	671	34	42	56	5	2	3	19	6	253
—	—	79	24	48	7	—	—	—	—	—	—	—	21
1	—	353	32	277	7	37	53	3	1	2	5	—	105
—	—	2	—	2	—	—	—	—	—	—	—	—	2
—	—	—	—	—	—	—	—	—	—	—	—	—	—
15	—	456	87	344	20	5	3	2	1	1	14	6	125



第7表

市町村別、第一当

1) 人身事故件数であり、第一当事者(違反(過失)が最も重いもの、又は違反(過失)が同じ程度の場合は被害が軽いものをいう。)別による。  
ア) 原付一種のことである。

市町村	総数	乗用車					貨物車						
		バス	マイクロス	バス	普通	軽	ミニカー	特定大型	大型	トレーラー	普通	普通	ライトバン
昭和59年	43 517	382	35	19 409	987	-	613	21	47	6 056	2 758	4 747	
60	47 249	351	28	21 206	999	-	597	20	66	5 982	2 884	5 478	
61	48 940	348	37	21 983	948	-	562	41	51	6 072	2 836	5 763	
62	50 128	295	36	21 991	892	-	566	22	44	6 014	2 370	6 341	
昭和63年	49 461	295	26	21 526	821	5	536	32	63	5 710	2 000	6 300	
大阪市	16 721	157	6	7 290	215	1	169	6	27	2 186	899	1 928	
堺市	4 529	14	-	1 965	101	-	53	5	7	418	165	618	
岸和田市	927	2	1	376	26	-	13	1	-	79	18	184	
豊中市	1 799	12	-	890	23	1	8	1	1	174	76	179	
池田市	575	1	-	325	6	-	5	1	1	63	6	57	
吹田市	1 496	10	-	721	19	1	11	-	1	174	52	141	
大津市	480	3	-	207	11	-	9	1	2	50	14	63	
槻市	1 670	16	2	730	29	-	30	3	5	169	42	178	
高槻市	510	3	-	199	6	-	6	-	1	49	12	113	
貝塚市	891	3	-	377	12	-	8	-	-	107	35	104	
守口市													
枚方市	1 835	6	1	899	38	-	16	2	4	186	52	209	
茨木市	1 358	5	1	621	18	1	30	2	1	172	42	148	
尾西市	1 706	9	2	697	33	-	10	-	-	219	58	223	
八尾市	713	-	1	281	23	-	10	-	1	78	23	148	
泉佐野市	480	-	1	218	16	-	5	-	-	44	8	98	
富田林市													
寝屋川市	1 396	3	2	573	27	-	9	-	1	176	42	160	
河内長野市	650	5	1	256	10	-	5	-	-	40	12	79	
松原市	653	4	1	252	20	-	13	3	2	72	26	99	
大東市	887	5	1	395	10	1	12	-	-	79	52	88	
和泉市	755	-	1	283	18	-	5	-	-	59	15	139	
箕面市	471	5	-	264	9	-	5	1	-	42	5	58	
柏原市	348	1	-	147	1	-	6	-	-	26	11	44	
羽曳野市	468	1	-	199	7	-	1	1	-	36	8	98	
門真市	677	3	-	302	10	-	9	1	-	85	30	91	
摂津市	598	3	1	246	6	-	9	-	2	111	32	70	
高石市	346	-	1	148	3	-	8	-	-	37	14	42	
藤井寺市	378	1	-	170	6	-	4	2	-	33	6	56	
東大阪市	3 656	15	1	1 458	62	-	32	1	2	518	192	487	
泉南市	335	-	-	122	10	-	5	-	-	31	3	52	
四条畷市	304	2	-	122	1	-	9	-	1	34	8	35	
交野市	250	-	1	105	4	-	3	-	-	20	7	36	
大阪狭山市	300	2	-	145	10	-	4	-	-	21	2	45	
島本町	101	-	-	40	1	-	2	-	-	19	4	11	
豊能町	37	-	-	18	1	-	1	-	-	5	-	2	
勢町	44	-	1	21	-	-	-	-	1	2	1	8	
忠告町	91	-	-	40	3	-	1	-	-	8	4	10	
熊取町	146	-	-	45	4	-	1	-	-	8	2	35	
田尻町	39	-	-	10	2	-	-	-	1	6	-	12	
岬町	154	-	-	74	4	-	1	1	-	16	3	30	
阪南町	340	-	-	155	7	-	2	-	2	18	8	62	
太子町	38	-	-	9	2	-	2	-	-	1	3	9	
河内町	34	-	-	21	2	-	1	-	-	1	-	6	
千早赤阪村	32	-	-	16	-	-	-	-	-	-	-	3	
美原町	243	4	-	94	5	-	3	-	-	38	8	42	

事者別交通事故件数

二輪車			特殊車			路面電車	列車	軽車両		歩行者	不明	
自働二輪			ア)原付	農耕作業用	大型			小型	自転車			その他
小二輪	軽二輪	原二輪				付種	付			付	付	
781	479	346	3 940	1	6	18	4	-	1 166	3	636	1 082
795	566	322	4 629	-	6	17	2	-	1 454	5	695	1 147
792	622	329	4 392	-	7	15	3	-	1 861	6	954	1 318
821	750	341	4 353	-	9	23	-	-	2 603	3	1 301	1 353
737	766	323	4 005	-	12	20	-	-	3 274	6	1 721	1 283
180	204	83	827	-	2	10	-	-	1 278	2	722	529
65	60	23	380	-	2	-	-	-	352	-	168	133
14	5	8	97	-	-	-	-	-	49	-	28	26
19	22	9	143	-	-	-	-	-	131	-	81	29
7	11	6	34	-	1	-	-	-	21	-	25	5
19	33	9	128	-	1	-	-	-	95	-	65	16
12	11	3	32	-	-	-	-	-	44	-	9	9
34	27	19	185	-	-	-	-	-	105	-	54	42
6	4	3	44	-	-	-	-	-	29	-	23	12
20	14	6	61	-	1	-	-	-	60	-	39	44
32	42	9	206	-	1	-	-	-	75	-	38	19
33	41	14	150	-	-	1	-	-	37	-	11	30
22	25	14	154	-	-	2	-	-	137	-	58	43
6	7	5	63	-	-	-	-	-	37	-	28	2
10	8	-	48	-	1	-	-	-	16	-	4	3
28	26	11	157	-	1	-	-	-	94	-	30	56
28	30	9	92	-	-	-	-	-	52	-	24	7
7	10	2	57	-	-	-	-	-	42	-	23	20
26	22	9	101	-	1	-	-	-	35	-	25	25
14	8	7	86	-	-	-	-	-	60	-	38	22
5	6	-	46	-	-	-	-	-	15	-	3	7
4	4	5	37	-	-	-	-	-	32	-	22	8
4	9	2	48	-	-	2	-	-	18	-	25	9
14	10	4	54	-	-	-	-	-	30	-	15	19
13	4	4	66	-	-	-	-	-	9	-	9	13
5	5	1	26	-	-	-	-	-	33	-	15	8
5	7	3	36	-	-	-	-	-	27	-	8	14
50	60	34	376	-	1	4	-	-	219	-	62	82
8	3	3	44	-	-	1	-	-	28	-	11	11
8	10	2	38	-	-	-	-	-	11	-	12	11
4	9	1	38	-	-	-	-	-	16	-	6	-
6	7	3	28	-	-	-	-	-	13	-	8	6
5	1	-	11	-	-	-	-	-	3	-	1	3
1	1	1	2	-	-	-	-	-	4	-	-	1
4	2	1	2	-	-	-	-	-	1	-	-	-
3	-	2	12	-	-	-	-	-	5	-	1	2
-	3	1	24	-	-	-	-	-	16	-	6	1
1	-	1	3	-	-	-	-	-	2	-	1	-
4	3	1	9	-	-	-	-	-	4	1	2	1
2	5	3	31	-	-	-	-	-	28	-	11	6
1	1	-	4	-	-	-	-	-	4	-	2	-
-	-	-	3	-	-	-	-	-	-	-	-	-
4	3	-	4	-	-	-	-	-	-	-	1	1
4	3	2	18	-	-	-	-	-	7	-	7	8

第 8 表

法令違反別、第一当事

者別交通事故件数

1) ア) 前表順注参照。

Table with columns for '法令違反' (Traffic Violations) and '車種' (Vehicle Types) including '乗用車' (Passenger Cars) and '貨物車' (Trucks). It lists various violation categories like speed limits, lane changes, and right-of-way, along with counts for different vehicle classes.

Table with columns for vehicle types: '二輪' (Two-wheeled), '特殊車' (Special Vehicles), '路面電車' (Trams), '列車' (Trains), '軽車両' (Light Vehicles), and '歩行者' (Pedestrians). It provides a detailed breakdown of traffic accident counts by vehicle type and sub-category.



第 9 表

当事者別、交通

ア) 違反(過失)が最も重いもの又は違反(過失)が同程度の場合は被害が軽いもの。  
 イ) 違反(過失)がないか、違反(過失)が軽いもの、又は違反(過失)が同程度の場合は被害が重いもの。  
 ウ) 原付二種を含む。 エ) 原付一種のことである。

イ) 第二当事者	総数	7) 第 一											
		乗 用 車					貨 物 車						
		バ ス	マイクロバス	普通	軽	ミニカー	特 定 大	大 型	ト レ ー	普 通	普通ライン	軽	
昭和62年	50 128	295	36	21 991	892	—	566	22	44	6 014	2 370	6 341	件数者 死者
	434	1	—	111	4	—	23	—	3	44	13	20	
昭和63年	49 461	295	26	21 526	821	5	536	32	63	5 710	2 000	6 300	件数者 死者
	500	1	1	158	6	—	17	—	2	41	7	41	
乗用車	13 659	25	7	6 432	196	1	202	12	26	1 392	476	1 156	件数者 死者
	104	—	—	16	2	—	1	—	1	3	1	4	
貨物車	6 546	22	1	2 389	72	—	163	14	19	910	233	563	件数者 死者
	76	—	—	16	—	—	—	—	—	6	—	2	
ウ) 自動二輪	4 761	9	1	2 406	113	1	45	1	2	594	235	659	件数者 死者
	52	—	—	22	2	—	4	—	—	4	1	5	
エ) 原付	8 252	17	3	3 895	180	1	32	3	6	1 047	354	1 433	件数者 死者
	16	—	—	5	—	—	1	—	—	3	—	—	
自転車	9 472	33	3	3 922	181	1	59	1	4	1 203	505	1 623	件数者 死者
	35	1	—	6	—	—	7	—	—	9	2	7	
その他の両車	28	—	—	4	1	—	—	—	—	—	—	4	件数者 死者
	9	—	—	1	—	—	—	—	—	—	—	—	
歩行者	4 610	27	9	1 754	56	1	35	1	4	504	169	657	件数者 死者
	66	—	1	26	—	—	4	—	1	13	1	9	
車単事故	2 132	162	2	724	22	—	—	—	2	60	28	205	件数者 死者
	142	—	—	66	1	—	—	—	—	3	2	14	
不明	1	—	—	—	—	—	—	—	—	—	—	—	件数者 死者
	1	—	—	—	—	—	—	—	—	—	—	—	

資料 大阪府警察本部交通総務課

第 10 表 事故発生時の類型別歩行者の交通事故件数

1) 歩行者が第一当事者又は第二当事者(前表注ア)イ)参照。)になった事故件数及びその事故での死者、傷者数である。

年 次	総 数	歩 行 中			横 断 中				そ の 他					
		対 面 通 行 中	背 面 通 行 中	路 側 帯 通 行 中	横 断 歩 道 上	横 断 歩 道 付 近	横 断 歩 道 橋 付 近	その他 横 断 中	路 上 遊 戯 中	路 上 作 業 中	路 側 停 止 中	踏 切	その他	歩 道 通 行 中
昭和59年	6 572	287	443	52	972	385	35	3 212	337	117	88	6	564	74
60	6 470	314	467	59	984	364	36	3 125	316	87	84	7	574	53
61	6 809	291	509	91	1 104	406	57	3 181	281	105	82	4	611	87
62	6 900	310	507	80	1 262	447	49	3 017	307	123	86	7	625	80
昭和63年	6 331	290	478	62	1 209	365	54	2 808	251	95	78	8	558	75
(死者)	134	6	3	—	42	16	3	37	3	4	—	5	15	—
(傷者)	6 485	303	514	66	1 219	367	56	2 874	253	97	87	3	566	80

資料 大阪府警察本部交通総務課

事故発生件数

当 事 者		事 者										
自 動 二 輪	原 付	特 殊 車			路面電車	列 車	軽 車 両		歩 行 者	不 明		
		農 耕 作 業 用	大 型	小 型			自 転 車	そ の 他				
821	750	341	4 353	9	23	—	—	2 603	3	1 301	1 353	
27	26	6	36	2	—	—	—	33	—	79	6	
1 019	887	391	4 967	7	23	—	—	2 739	4	1 280	1 543	
737	766	323	4 005	—	12	20	—	3 274	6	1 721	1 283	
35	36	4	35	—	—	1	—	38	1	68	8	
927	902	359	4 503	—	17	19	—	3 498	5	1 718	1 461	
168	142	37	826	—	2	1	—	1 465	—	871	222	
7	7	1	4	—	—	—	—	19	—	38	—	
247	178	42	894	—	3	1	—	1 523	—	849	337	
88	85	37	486	—	5	3	—	872	—	500	84	
5	6	1	10	—	—	—	—	11	—	19	—	
107	100	38	528	—	9	3	—	902	—	486	111	
40	37	17	147	—	—	—	—	250	—	112	92	
1	1	—	2	—	—	—	—	5	—	—	—	
70	55	26	231	—	—	—	—	315	—	123	102	
59	55	34	365	—	3	8	—	359	—	220	178	
3	—	—	—	—	1	—	—	1	—	1	—	
73	68	41	498	—	3	7	—	415	—	246	177	
160	182	89	994	—	1	4	—	86	—	9	412	
1	—	—	1	—	—	—	—	—	—	—	1	
182	223	101	1 089	—	1	4	—	98	—	10	434	
1	1	—	5	—	—	1	—	—	—	—	2	
—	—	—	2	—	—	—	—	—	—	5	—	
1	1	—	3	—	—	1	—	—	—	4	2	
117	117	58	738	—	1	3	—	69	2	—	288	
1	2	—	2	—	—	—	—	—	—	—	6	
136	134	62	810	—	1	3	—	71	2	—	291	
104	147	51	444	—	—	—	—	173	4	—	4	
17	20	2	14	—	—	—	—	2	1	—	—	
111	143	49	450	—	—	—	—	174	3	—	6	
—	—	—	—	—	—	—	—	—	—	—	1	
—	—	—	—	—	—	—	—	—	—	—	1	

第 11 表 海上事故発生件数

1) 水上警察署管内におけるもので、当署が察知したもののみである。

事故区分	総 数	1 月	2 月	3 月	4 月	5 月	6 月	7 月	8 月	9 月	10 月	11 月	12 月
海難事故	昭和59年	8	—	1	—	—	1	—	—	4	—	2	—
	60	2	—	1	—	—	—	—	—	—	—	1	—
	61	2	—	1	—	—	—	—	—	—	—	1	—
	62	3	1	—	—	—	1	—	—	—	—	—	1
衝突事故	昭和63年	2	—	1	—	—	1	—	—	—	—	—	—
	昭和59年	1	—	—	—	—	—	—	—	—	—	1	—
	60	3	—	—	—	—	—	1	—	—	2	—	—
	61	—	—	—	—	—	—	—	—	—	—	—	—
62	2	—	—	—	—	—	—	—	1	1	—	—	
昭和63年	6	—	2	2	1	1	—	—	—	—	—	—	

資料 大阪府大阪水上警察署交通課

第 12 表 都道府県別、火災件数、交通事故件数、り災世帯数及び水陸稲・麦被害状況

ア) 暴風、豪雨、洪水、高潮、地震、津波その他異常な自然現象によるもの。  
 イ) ラウンドによる集計を行っているため、全国値と都道府県別数値の合計は一致しない。  
 ウ) 被害率=被害量÷平均収量×100

都道府県	出火件数 (昭和62年中)	交通事故 件数 (昭和63年中)	ア) り 災 世帯数 (昭和62年中)	イ) 稲・麦類の被害面積及び被害量 (昭和62年中)							
				水 稲			陸 稲		麦 類 (小麦・大麦・裸麦)		
				被害面積 ha	被害量 t	ウ)被害率 %	被害面積 ha	被害量 t	被害面積 ha	被害量 t	
全 国	58 833	614 481	35 813	3 173 000	795 800	7.7	24 900	6 460	472 000	360 480	
北海道	2 578	22 978	1 603	312 700	88 200	12.0	-	-	128 113	135 781	
青森県	804	7 187	561	52 300	36 100	9.1	382	57	2 850	1 500	
岩手県	526	4 409	291	51 200	15 400	4.0	27	3	1 395	459	
宮城県	1 129	7 499	553	88 300	34 100	6.7	12	2	3 267	1 591	
秋田県	593	3 822	348	94 000	23 000	3.7	67	10	1 036	293	
山形県	685	4 561	391	76 600	25 100	5.1	3	0	1 890	1 190	
福島県	1 054	10 132	509	71 600	16 300	3.6	410	75	1 225	396	
茨城県	1 622	13 152	688	69 600	32 500	7.9	4 480	2 340	12 906	8 267	
栃木県	1 167	11 528	522	97 900	33 100	9.7	2 740	693	41 560	24 752	
群馬県	863	14 403	466	27 300	3 990	3.9	706	190	20 522	11 178	
埼玉県	2 632	27 483	1 668	68 600	7 460	4.0	844	518	12 106	6 215	
千葉県	2 411	23 010	1 269	37 000	11 600	3.5	163	42	906	378	
東京都	6 998	51 809	5 013	220	58	3.2	39	4	181	24	
神奈川県	2 861	33 920	2 009	6 440	609	3.1	612	73	1 209	140	
新潟県	1 018	11 680	615	128 200	18 900	2.6	59	4	2 991	1 636	
富山県	264	5 265	162	43 300	7 520	2.9	-	-	3 080	1 170	
石川県	448	5 630	248	17 400	2 560	1.5	-	-	638	413	
福井県	337	4 574	201	32 900	5 680	3.3	-	-	1 597	928	
山梨県	486	5 158	226	4 260	1 350	3.9	9	1	381	157	
長野県	1 054	10 719	514	61 100	7 370	2.8	2	0	3 081	1 545	
岐阜県	1 106	9 002	504	44 200	9 110	5.8	379	68	1 563	1 019	
静岡県	1 897	27 960	834	21 900	2 570	2.4	23	1	362	184	
愛知県	3 847	31 621	1 608	81 700	14 100	7.3	141	45	2 367	723	
三重県	1 110	8 556	465	54 800	6 100	3.2	99	18	1 801	835	
滋賀県	454	5 653	267	78 400	15 200	7.3	2	0	4 300	1 347	
京都府	587	17 029	478	39 400	7 110	7.1	0	0	355	154	
大阪府	4 428	49 461	3 884	8 510	4 650	12.1	-	-	18	38	
兵庫県	3 129	29 820	1 995	101 100	26 600	11.1	2	0	2 956	1 262	
奈良県	313	6 059	281	17 100	5 770	9.4	0	0	64	15	
和歌山県	310	6 496	210	19 700	2 170	4.6	-	-	9	0	
鳥取県	291	2 674	186	32 300	7 360	8.3	3	0	510	308	
島根県	-	2 579	201	25 100	6 470	4.7	-	-	944	227	
岡山県	1 021	7 516	617	115 400	31 400	14.4	6	0	3 954	1 040	
広島県	1 686	17 365	944	70 500	13 000	7.0	5	1	541	248	
山口県	709	7 643	446	75 000	18 400	10.8	-	-	3 446	1 696	
徳島県	409	5 034	241	37 000	8 960	12.6	17	4	8 571	3 878	
香川県	501	7 161	264	53 300	9 880	10.2	-	-	12 860	8 152	
愛媛県	638	9 786	451	52 800	8 970	8.8	2	0	8 015	2 989	
高知県	438	5 211	240	42 100	8 910	12.3	-	-	17	1	
福岡県	2 120	33 837	1 394	187 100	34 500	12.6	-	-	56 412	23 353	
佐賀県	318	5 148	240	130 500	38 200	20.0	4	0	59 022	29 054	
長崎県	565	5 763	346	60 900	26 000	29.9	78	16	10 689	5 979	
熊本県	614	10 140	446	191 500	41 500	15.6	4 070	717	22 815	11 068	
大分県	434	6 470	324	83 600	32 100	20.0	688	209	16 410	4 737	
宮崎県	609	5 401	333	84 300	20 500	16.8	1 810	235	3 211	993	
鹿児島県	891	9 483	633	123 900	25 500	17.0	6 990	1 140	9 738	3 208	
沖縄県	418	2 694	124	31	18	0.8	-	-	2	0	

付 録