

## 第 2 1 章

# 司法及び警察

## 第 21 章

## 司法及び警察

### 民事、行政事件

平成22年中に府内の各裁判所が扱った新受理件数は、19万6667件で、前年に比べ1万23件(4.8%)の減となっている。

新受理件数を裁判所別にみると、簡易裁判所が11万1672件(構成比56.8%)で、前年より7858件(6.6%)減、地方裁判所が7万6317件(構成比38.8%)で、前年より2496件(3.2%)減、高等裁判所(近畿2府4県)が8678件(構成比4.4%)で、前年より331件(4.0%)増となっている。

なお、既済件数は1951件(1.0%)増の20万764件、未済件数は4097件(7.4%)減の5万1543件となっている。

### 刑事事件

平成22年中に府内の各裁判所が扱った新受理件数は10万9727件で、前年に比べ832件(0.8%)の減となっている。

新受理件数を裁判所別にみると、簡易裁判所が7万4721件で、前年より745件(1.0%)増、地方裁判所が3万2541件で、前年より1306件(3.9%)減、高等裁判所(近畿2府4県)が2465件で、前年より271件(9.9%)減となっている。

### 家事事件

平成22年中に家庭裁判所が取り扱った家事審判事件の新受理件数は4万8241件と前年に比べ701件(1.5%)の増となっている。主な事件の構成比をみると、「子の氏の変更」が30.4%(1万4686件)、「相続放棄」が28.1%(1万3554件)、「精神障害者保護義務者選任等」が7.6%(3647件)、「改氏」が3.1%(1482件)となっており、この4事件で全体の69.2%を占めている。

家事調停事件の新受理件数は1万91件で、前年に比べ538件(5.6%)の増である。主な事件の構成比をみると、「婚姻中の夫婦間の事件」が37.0%(3730件)、「子の監護処分」の21.0%(2116件)、以下、「婚姻費用分担」の12.1%(1216件)、「遺産分割」の8.1%(816件)となっている。

### 少年保護事件

平成22年中における少年保護事件の新受理人員は1万3256人で、前年に比べ1618人(10.9%)の減となっている。

事件別にみると、「窃盗」が4468人(構成比33.7%)、「道路交通法違反等」が3510人(同26.5%)、「業務上過

失致死傷等」が1948人(同14.7%)等となっている。

また、刑法犯は9126人(構成比68.8%)で、前年に比べ1119人(10.9%)の減、特別法犯は4029人(構成比30.4%)で、前年に比べ422人(9.5%)の減となっている。

刑法犯の内訳では、「暴行」が17人(17.9%)減となっており、「窃盗」が651人(12.7%)減、「横領」が74人(4.9%)減、「傷害」が25人(5.6%)増等となっている。

次に、平成22年の少年院の入出院状況をみると、新収容者は440人で、前年に比べ65人(12.9%)の減となっており、退院者(仮退院を含む)は505人で、前年に比べ82人(19.4%)の減となっている。

### 人権侵犯事件

大阪法務局が平成22年中に取り扱った新受理件数は1337件で、前年に比べ43件(3.3%)の増となっている。

事件別にみると、「暴行・虐待」が264件(構成比19.7%)、「住居・生活の安全関係」が168件(同12.6%)等となっている。

### 刑法犯

平成22年中に府内市町村で取り扱った刑法犯認知件数は16万4096件で、前年に比べ1万8441件(10.1%)の減、検挙件数は2万9841件(検挙地主義)で、前年に比べ5545件(15.7%)の減となっている。

罪種別では、窃盗犯が13万28件で全体の79.2%を占め、次いで、粗暴犯が5594件(構成比3.4%)、知能犯が4569件(同2.8%)と、この3種で認知件数全体の85.4%を占めている。

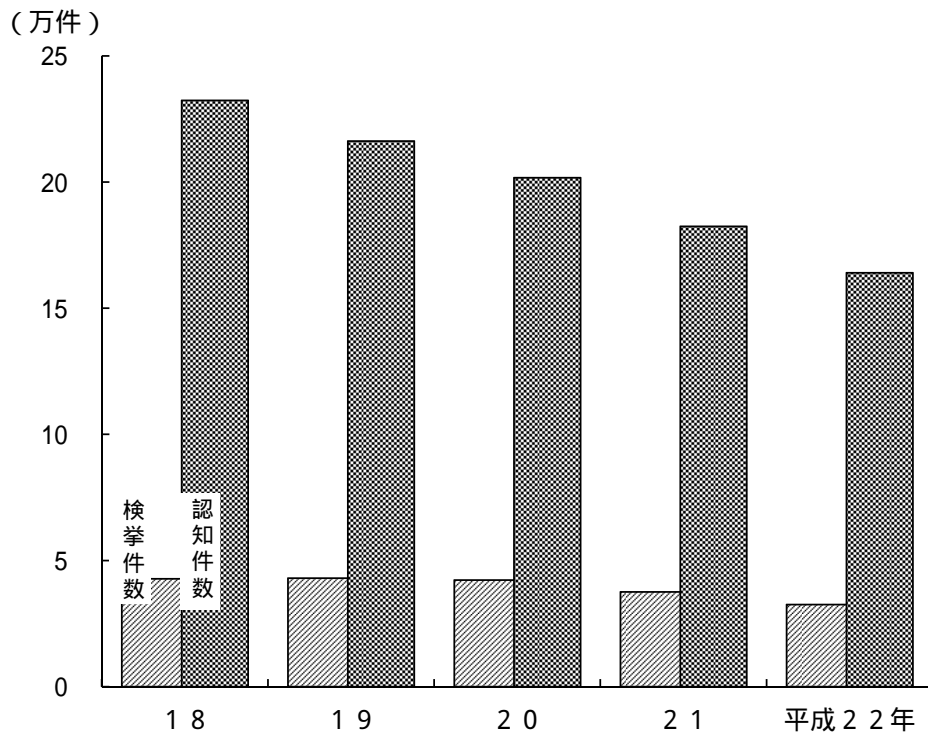
刑法犯少年検挙補導人員は8249人で、前年に比べ790人(8.7%)の減となっている。

罪種別では、窃盗犯(5165人)、その他(2180人)、粗暴犯(695人)の順となっている。

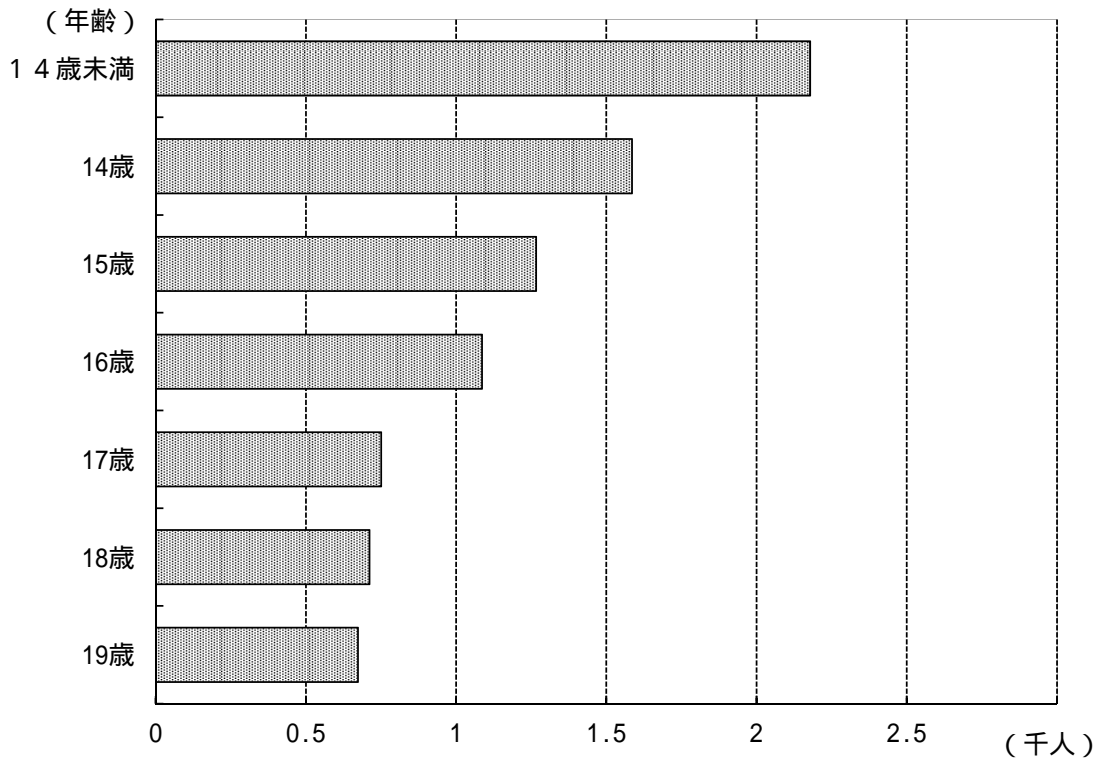
また、年齢別では、14才の1585人、13才の1488人、15才の1266人の順となっており、依然、中学生の検挙補導人員が多くなっている。

不良行為少年の補導人員は10万8367人で、前年に比べ2107人(2.0%)の増となっている。

### 刑法犯認知・検挙件数の推移



### 刑法犯少年の年齢別人員 (平成 22 年)



## 21 - 1 不動産登記件数

1) 各年中に大阪法務局で取り扱ったものである。

年次		平成18年	平成19年	平成20年	平成21年	平成22年
総数		989 802	826 042	753 426	721 076	702 989
土地	表示に関する登記	206 512	108 453	61 892	49 492	64 647
	権利に関する登記					
	所有権の保存	1 540	1 287	1 917	886	859
	相続又は法人の合併による所有権の移転	31 274	28 866	30 884	30 604	32 016
	売買による所有権の移転	98 636	90 192	78 890	68 198	69 954
	遺贈、贈与其它無償名義による所有権の移転	9 899	8 042	7 942	7 794	8 203
	登記名義人の表示の変更、更正	49 205	44 682	43 878	49 979	41 981
	登記の抹消	120 220	104 907	95 012	92 482	89 508
	その他	152 152	138 553	138 568	133 560	124 177
	表示に関する登記	112 821	103 863	92 801	82 888	73 510
建物	権利に関する登記					
	所有権の保存	56 986	52 617	47 420	41 749	39 639
	相続又は法人の合併による所有権の移転	8 226	7 827	8 716	8 981	9 358
	売買による所有権の移転	25 416	24 098	23 821	27 854	29 302
	遺贈、贈与其它無償名義による所有権の移転	2 264	1 982	2 334	2 291	2 593
	登記名義人の表示の変更、更正	16 278	15 846	16 497	17 298	17 063
	登記の抹消	41 772	36 039	37 071	40 879	39 782
その他	56 601	58 788	65 783	66 141	60 397	

資料 法務省大臣官房司法法制部司法法制課「登記統計年報」

## 21 - 2 会社登記件数

1) 各年中に大阪法務局で取り扱ったもので、「設立関係」には合併組織変更会社分割によるものを、「資本出資増加」には合併会社分割によるものを、「解散関係」には合併組織変更によるものをそれぞれ含んでいる。

年次		平成18年	平成19年	平成20年	平成21年	平成22年
合名会社		77	70	60	64	58
	うち設立関係	10	5	7	5	8
	うち資本出資増加	-	-	-	-	-
	うち解散関係	13	9	12	14	9
合資会社		365	314	255	264	198
	うち設立関係	73	44	34	59	22
	うち資本出資増加	-	-	-	-	-
	うち解散関係	47	64	48	54	44
合同会社		266	599	726	806	996
	うち設立関係	233	414	387	394	459
	うち資本出資増加	-	19	26	12	28
	うち解散関係	-	13	53	57	68
株式会社		155 761	140 036	117 389	106 097	97 894
	うち設立関係	10 223	10 893	9 308	8 288	8 546
	うち資本出資増加	3 652	3 232	2 840	2 571	2 351
	うち解散関係	2 917	2 843	2 974	2 378	2 332
特例有限会社		32 471	25 039	21 513	18 882	16 655
	うち設立関係	30 474	-	-	-	-
	うち資本出資増加	869	634	445	357	277
	うち解散関係	4 146	3 350	2 520	2 009	1 683

資料 大阪法務局民事行政部総務課

## 21-3 登記件数、謄抄本交付件数等

- 1) 各年中に大阪法務局で取り扱ったものであり、個数とあるのは、土地については筆数、建物については家屋番号単位の建物数、立木については集団数、船舶については隻数をいう。  
 2) 交付・閲覧には、謄・抄本については枚数、閲覧については筆個・法人数、証明については件数を計上している。  
 3) 一般社団・財団法人登記については平成21年から計上。平成20年までは民法上の法人登記(社団法人・財団法人)を計上している。

年次		平成18年	平成19年	平成20年	平成21年	平成22年	
登記総数	件数	1 196 235	1 023 688	926 200	874 190	846 259	
	個数	1 997 460	1 679 240	1 555 050	1 553 866	1 462 640	
不動産登記	総数	件数	989 802	826 042	753 426	721 076	702 989
		個数	1 996 517	1 662 147	1 535 634	1 541 506	1 450 115
	土地	件数	669 438	524 982	458 983	432 995	431 345
		個数	1 294 411	1 054 675	945 082	935 453	891 185
	建物	件数	320 364	301 060	294 443	288 081	271 644
		個数	702 106	607 472	590 552	606 053	558 930
船舶登記	件数	190	344	231	325	169	
	個数	225	344	232	347	176	
農業用動産抵当登記	件数	-	-	-	-	-	
	個数	-	-	-	-	-	
立木登記	件数	3	-	-	-	1	
	個数	3	-	-	-	2	
財団登記	件数	437	336	222	142	119	
	個数	455	338	243	158	158	
建設機械登記	件数	76	26	64	53	34	
	個数	260	27	64	66	47	
鉱害賠償登録	件数	-	-	-	-	-	
	個数	-	-	-	-	-	
企業担保権登記	件数	-	-	-	-	-	
夫婦財産契約登記	件数	-	1	1	-	2	
商業登記	件数	189 690	166 642	140 566	126 640	116 332	
相互保険会社登記	件数	8	6	6	6	8	
一般社団・財団法人登記	総数	件数	2 437	2 427	2 413	2 092	2 025
	一般社団法人	件数	983	962	1 028	1 217	1 085
	一般財団法人	件数	1 454	1 465	1 385	875	940
組合その他の法人登記	総数	件数	12 958	13 636	14 483	12 794	13 377
	宗教法人	件数	460	425	455	348	405
	農協	件数	90	117	92	97	67
	水産協	件数	34	24	24	33	28
	中小協	件数	2 069	1 887	1 959	1 761	1 948
	その他	件数	10 305	11 183	11 953	10 555	10 929
交付・閲覧	手数料(千円)	8 611 858	7 916 363	7 254 653	6 760 400	6 579 733	
	謄本	18 234 619	16 775 777	15 672 232	12 963 475	10 712 720	
	抄本	1 977 635	1 692 261	1 552 244	1 334 566	1 098 696	
	閲覧	4 335 399	4 314 533	3 690 841	4 927 808	5 173 063	
	証明(印鑑証明含)	1 506 586	2 024 901	2 033 033	1 954 848	1 937 978	

資料 法務省大臣官房司法法制部司法法制課「民事・訟務・人権統計年報」、大阪法務局民事行政部総務課

ア) 大阪高等裁判所の管轄区域は、大阪府、京都府、兵庫県、奈良県、滋賀県及び和歌山県である。  
イ) 訴訟事件の数値については、次の各事件を合算している。

- 1) 大阪高等裁判所  
○民事事件 「控訴」、「上告」、「再審（訴訟）」、「上告提起」、「特別上告提起」及び「上告受理申立て」 ○行政事件 「第一審訴訟」、「控訴」、「再審（訴訟）」
- 2) 大阪地方裁判所（支部を含む。）  
○民事事件 「通常訴訟」、「人事訴訟」、「手形・小切手訴訟」、「控訴」、「再審（訴訟）」、「控訴提起」、「飛躍上告受理申立て」、「飛躍上告提起」及び「上告提起」  
なお、「人事訴訟」については平成16年4月から家庭裁判所に事件が移管されたが、当該時点以降、一部の人事訴訟については地方  
○行政事件 「第一審訴訟」、「再審（訴訟）」、「控訴提起」、「飛躍上告受理申立て」及び「飛躍上告提起及び上告提起」。ただし、「第一審訴訟」
- 3) 大阪地方裁判所管内の簡易裁判所  
民事事件のうち「通常訴訟」、「手形・小切手訴訟」、「少額訴訟」、「少額訴訟判決に対する異議申立て」、「再審（訴訟）」、「控訴提起」、

区分	ア) 大阪高等裁判所 裁 総 数	大阪地方裁判所				総 数	大阪			
		総 数	本 庁	堺 支 部	岸和田支部					
平成18年 全 事 件	新 受	8 525	214 550	84 124	66 957	10 733	6 434	130 426	99 435	
	既 済	8 979	215 296	85 880	68 114	10 858	6 908	129 416	98 657	
	未 済	2 629	42 198	31 435	24 944	3 935	2 556	10 763	7 599	
	19	新 受	8 282	173 735	72 708	57 425	9 603	5 680	101 027	65 674
		既 済	8 403	173 646	73 242	57 809	9 586	5 847	100 404	65 274
		未 済	2 508	42 287	30 901	24 560	3 952	2 389	11 386	7 999
	20	新 受	8 625	179 608	73 701	58 102	9 894	5 705	105 907	68 856
		既 済	8 863	176 402	72 943	57 206	9 902	5 835	103 459	67 401
		未 済	2 270	45 493	31 659	25 456	3 944	2 259	13 834	9 454
21	新 受	8 347	198 343	78 813	62 808	9 987	6 018	119 530	74 651	
	既 済	8 170	190 643	76 130	60 504	9 726	5 900	114 513	71 778	
	未 済	2 447	53 193	34 342	27 760	4 205	2 377	18 851	12 327	
平成22年 全 事 件	新 受	8 678	187 989	76 317	61 141	9 663	5 513	111 672	73 824	
	既 済	8 565	192 200	77 283	61 906	9 844	5 532	114 917	75 687	
	未 済	2 560	48 982	33 376	26 995	4 024	2 358	15 606	10 464	
イ) 訴訟事件	新 受	5 452	98 861	25 777	21 300	2 938	1 539	73 084	55 376	
	既 済	5 420	102 164	26 365	21 898	2 936	1 531	75 799	56 870	
	未 済	1 964	27 060	13 210	11 063	1 429	718	13 850	9 347	
調 停 事 件	新 受	3	5 961	479	468	6	5	5 482	3 408	
	既 済	2	6 097	492	486	4	2	5 605	3 519	
	未 済	1	1 340	156	149	4	3	1 184	688	
そ の 他 の 事 件	新 受	3 223	83 167	50 061	39 373	6 719	3 969	33 106	15 040	
	既 済	3 143	83 938	50 425	39 522	6 904	3 999	33 513	15 298	
	未 済	595	20 583	20 011	15 783	2 591	1 637	572	429	

資 料 大阪高等裁判所  
21-5

1) 数値は人員である。  
ア) 大阪高等裁判所の管轄区域は、大阪府、京都府、兵庫県、奈良県、滋賀県及び和歌山県である。  
イ) 訴訟事件の数値は、次の各事件を合算している。

- 1) 大阪高等裁判所 「控訴審」、「特別権限の第一審」及び「再審」 2) 大阪地方裁判所（支部を含む。） 「通常第一審」及び「再審」

区分	ア) 大阪高等裁判所 裁 総 数	大阪地方裁判所				総 数	大阪			
		総 数	本 庁	堺 支 部	岸和田支部					
平成18年 全 事 件	新 受	2 981	127 913	37 830	33 706	3 476	648	90 083	63 977	
	既 済	2 980	127 814	37 815	33 579	3 507	729	89 999	63 749	
	未 済	477	4 061	3 424	3 063	299	62	637	475	
	19	新 受	2 795	114 541	43 961	40 608	2 696	657	70 580	45 628
		既 済	2 838	115 156	44 100	40 829	2 649	622	71 056	46 055
		未 済	434	3 446	3 285	2 842	346	97	161	48
	20	新 受	2 773	109 792	39 509	36 860	2 000	649	70 283	46 781
		既 済	2 733	109 952	39 786	37 218	1 967	601	70 166	46 749
		未 済	474	3 286	3 008	2 484	379	145	278	80
21	新 受	2 736	107 823	33 847	30 729	2 366	752	73 976	51 468	
	既 済	2 802	107 577	33 553	30 661	2 134	758	74 024	51 446	
	未 済	408	3 532	3 302	2 552	611	139	230	102	
平成22年 全 事 件	新 受	2 465	107 262	32 541	29 030	2 680	831	74 721	51 942	
	既 済	2 449	107 222	32 570	28 995	2 730	845	74 652	51 914	
	未 済	424	3 572	3 273	2 587	561	125	299	130	
イ) 訴訟事件	新 受	1 617	10 414	10 050	7 821	1 677	552	364	314	
	既 済	1 596	10 436	10 056	7 780	1 716	560	380	336	
	未 済	408	3 274	3 207	2 530	552	125	67	54	
略 式 事 件	新 受	-	43 996	-	-	-	-	43 996	33 107	
	既 済	-	43 908	-	-	-	-	43 908	33 056	
	未 済	-	232	-	-	-	-	232	76	
そ の 他 の 事 件	新 受	848	52 852	22 491	21 209	1 003	279	30 361	18 521	
	既 済	853	52 878	22 514	21 215	1 014	285	30 364	18 522	
	未 済	16	66	66	57	9	-	-	-	

資 料 大阪高等裁判所



21-6

検察庁別検察事件

1) 各年中大阪地検管内各検察庁で取り扱った被疑事件に関するもので、道路交通法等違反被疑事件を除く。

検 察 庁	受 理									総 数
	総 数	旧 受	新 受							
			総 数	検 察 官 認 知 ・ 直 受	司 法 警 察 員 か ら	他 の 検 察 庁 か ら	家 庭 裁 判 所 か ら	再 起		
平 成 1 8 年	108 957	378	108 579	612	97 315	10 244	209	199	108 461	
1 9	105 492	386	105 106	711	96 329	7 728	133	205	104 223	
2 0	97 976	1 142	96 834	661	90 443	5 420	140	170	96 210	
2 1	92 775	1 647	91 128	619	85 324	4 848	151	186	91 496	
平 成 2 2 年	90 569	1 245	89 324	423	83 667	4 903	162	169	89 529	
大阪地方検察庁	51 837	564	51 273	352	49 322	1 388	116	95	51 423	
堺 支 部	5 867	92	5 775	61	5 295	367	46	6	5 745	
岸 和 田 支 部	1 346	30	1 316	1	1 124	185	-	6	1 345	
大阪区検察庁	8 965	291	8 674	3	7 088	1 552	-	31	8 698	
大阪池田区検察庁	391	7	384	-	338	46	-	-	379	
豊 中 区 検 察 庁	583	17	566	-	502	64	-	-	564	
吹 田 区 検 察 庁	624	25	599	-	518	80	-	1	607	
茨 木 区 検 察 庁	961	35	926	1	800	125	-	-	935	
東大阪区検察庁	1 330	36	1 294	-	1 127	162	-	5	1 278	
枚 方 区 検 察 庁	1 690	70	1 620	-	1 400	214	-	6	1 643	
堺 区 検 察 庁	7 155	52	7 103	4	6 768	322	-	9	7 126	
富 田 林 区 検 察 庁	1 441	2	1 439	-	1 383	54	-	2	1 431	
羽 曳 野 区 検 察 庁	2 262	1	2 261	-	2 176	84	-	1	2 255	
岸 和 田 区 検 察 庁	4 199	18	4 181	1	3 993	182	-	5	4 189	
佐 野 区 検 察 庁	1 918	5	1 913	-	1 833	78	-	2	1 911	

資 料 法務省大臣官房司法法制部司法法制課「検察統計年報」

21-7

少年被疑事件の

1) 大阪地方検察管内で取り扱った数で、少年法第20条又は第23条第1項の規定により家庭裁判所から送致された事件を除く。

年 次	受 理					
	総 数	旧 受	総 数	新 受		
				総 数	18 歳 未 満	18歳以上20歳未満
平 成 1 8 年	17 074	17	17 057	16 937	10 221	6 716
1 9	15 792	9	15 783	15 688	9 632	6 056
2 0	13 167	150	13 017	12 931	7 924	5 007
2 1	13 357	208	13 149	13 050	8 131	4 919
平 成 2 2 年	11 910	59	11 851	11 680	7 306	4 374

資 料 法務省大臣官房司法法制部司法法制課「検察統計年報」

21-8

外国人被疑事件の

1) 大阪地方検察管内で取り扱った各年中の数で、自動車等による業務上(重)過失致死傷及び道路交通法等違反被疑事件を除く。  
 2) 既済の数と未済の数の合計が受理の「総数」に符合しないものがある。それは、この表の調査が「受理」及び「未済」については事件を受理した時の、「既済」については事件の処理が既済となった時の罪名が、それぞれ自動車等による業務上(重)過失致死傷及び道路交通法等違反であるものを除外していることによるものである。

年 次	受 理						
	総 数	旧 受	総 数	新 受			
				通 常 受 理	他 の 検 察 庁 か ら 送 致	家 庭 裁 判 所 か ら 送 致	再 起
平 成 1 8 年	2 640	38	2 602	2 320	259	15	8
1 9	2 644	34	2 610	2 268	330	2	10
2 0	2 616	31	2 585	2 293	279	4	9
2 1	2 368	62	2 306	2 074	194	27	11
平 成 2 2 年	2 307	47	2 260	2 028	226	1	5

資 料 法務省大臣官房司法法制部司法法制課「検察統計年報」



## の受理及び処理人員

起 訴			既 済				中 止	他の検察庁 に 送 致	家庭裁判所 に 送 致	未 済
総 数	公判請求	略式命令 請 求	総 数	不起訴 起 訴 猶 予	嫌疑不十分	そ の 他				
21 495	11 369	10 126	64 419	57 844	2 261	4 314	119	9 830	12 598	386
20 189	10 743	9 446	65 182	55 205	2 814	7 163	70	7 217	11 565	1 143
19 103	10 597	8 506	61 988	52 423	2 412	7 153	61	5 010	10 048	1 647
18 354	10 385	7 969	58 585	51 862	2 473	4 250	67	4 434	10 056	1 245
<b>18 640</b>	<b>10 555</b>	<b>8 085</b>	<b>57 582</b>	<b>50 991</b>	<b>2 323</b>	<b>4 268</b>	<b>43</b>	<b>4 395</b>	<b>8 869</b>	<b>1 114</b>
8 135	8 135	-	35 367	31 175	1 247	2 945	24	1 928	5 969	504
1 614	1 614	-	858	387	184	287	5	368	2 900	128
493	493	-	649	277	111	261	2	201	-	9
3 851	285	3 566	3 681	3 248	341	92	7	1 159	-	251
150	-	150	208	186	20	2	-	21	-	9
222	-	222	319	284	27	8	-	23	-	19
247	-	247	340	302	32	6	-	20	-	16
415	-	415	485	437	39	9	-	35	-	24
518	1	517	709	644	57	8	-	51	-	52
705	1	704	881	778	86	17	1	56	-	46
1 046	11	1 035	5 756	5 229	97	430	2	322	-	34
223	1	222	1 199	1 130	8	61	-	9	-	8
316	4	312	1 910	1 774	13	123	-	29	-	3
497	7	490	3 543	3 492	42	9	-	149	-	5
208	3	205	1 677	1 648	19	10	2	24	-	6

## 受 理 及 び 処 理 人 員

他の検察庁から送致 (再起を含む)(20歳未満)	既 済				未 済	
	総 数	不起訴・中止 (20歳未満)	他の検察庁に送致 (20歳未満)	家庭裁判所に送致 (20歳未満)		年齢超過後の処分 (20歳以上)
120	17 065	211	79	16 761	14	9
95	15 642	283	59	15 292	8	150
86	12 959	221	40	12 691	7	208
99	13 298	227	34	13 029	8	59
171	11 862	208	38	11 608	8	48

## 受 理 及 び 処 理 人 員

総 数	起 訴	既 済				中 止	他の検察庁 に 送 致	家庭裁判所 に 送 致	未 済
		不 起 訴							
		総 数	起 訴 猶 予	犯 罪 の 嫌 疑 不 十 分	そ の 他				
2 610	1 384	680	581	70	29	16	251	279	31
2 615	1 449	658	516	112	30	5	316	187	30
2 555	1 313	771	625	111	35	1	270	200	61
2 321	1 132	810	663	100	47	5	181	193	46
2 260	1 174	735	604	85	46	1	214	136	49

21 - 9

家事審判事

1) 各年中大阪家庭裁判所が取り扱ったものである。

年次	旧受件数	新					受				
		総数	失踪宣告等	子の氏の変更	養子縁組	死後離縁	特別養子縁組等	特別代理人選	後見人等選	相続放棄	
平成18年	3 037	43 849	261	14 170	85	177	13	771	359	12 665	
19	2 824	43 389	247	13 833	91	193	17	784	342	12 183	
20	2 949	44 573	228	13 771	67	166	27	790	382	12 029	
21	3 160	47 540	305	14 153	92	166	22	818	442	12 696	
平成22年	3 418	48 241	316	14 686	88	187	24	823	519	13 554	
本庁	2 237	34 666	267	10 096	61	139	17	584	395	10 124	
堺支部	772	8 735	35	2 961	21	32	7	160	78	2 082	
岸和田支部	409	4 840	14	1 629	6	16	-	79	46	1 348	

資料 大阪家庭裁判所事務局総務課

21 - 10

家事調停事

1) 各年中大阪家庭裁判所が取り扱ったものである。  
ア) 兄弟関係、父の確認等を含む。

年次	旧受件数	新					受				
		総数	夫婦同居等	婚姻費用分担	子の監護分	財産分与	祭祀承継者の指定	親権変更	養育	相続人等	
平成18年	3 335	8 819	20	902	1 634	85	3	712	68	9	
19	3 304	8 859	23	909	1 581	104	4	640	46	4	
20	3 580	9 139	29	1 083	1 660	126	11	648	59	5	
21	3 561	9 553	24	1 075	2 056	113	10	647	64	7	
平成22年	3 675	10 091	26	1 216	2 116	120	16	690	72	3	
本庁	2 617	7 336	17	886	1 498	88	11	482	57	2	
堺支部	754	1 756	5	239	334	19	5	137	8	1	
岸和田支部	304	999	4	91	284	13	-	71	7	-	

資料 大阪家庭裁判所事務局総務課

21 - 11

少年保護事

1) 各年中大阪家庭裁判所が取り扱ったものである。  
ア) 業務上横領と遺失物等横領の合計である。イ) 道路交通法のほか、自動車の保管場所の確保等に関する法律を含む。

年次	旧受件数	新									受		
		総数	刑						法			殺人	
			総数	窃盗	強盗・強盗致死傷等	恐喝	ア)横領	傷害	暴行				
平成18年	2 672	19 376	12 826	5 892	161	177	2 474	726	105	4			
19	2 496	17 540	11 744	5 299	162	197	2 325	607	95	7			
20	2 322	14 425	10 234	4 614	116	184	1 788	556	107	3			
21	2 027	14 874	10 245	5 119	145	170	1 505	443	95	6			
平成22年	2 632	13 256	9 126	4 468	63	119	1 431	468	78	4			
本庁	1 658	8 986	6 137	3 025	31	87	1 038	293	54	2			
堺支部	974	4 270	2 989	1 443	32	32	393	175	24	2			

資料 大阪家庭裁判所事務局総務課

### 件 受 理 件 数

件 数									既済件数	未済件数
遺言書検認	改 氏	改 名	就 籍	戸籍訂正	精神障害者保護 義務者選任等	親権者変更等	そ の 他			
796	1 414	769	25	100	3 064	200	8 980		44 062	2 824
862	1 440	788	23	110	3 099	211	9 166		43 264	2 949
905	1 377	722	30	97	3 251	235	10 496		44 362	3 160
939	1 478	782	23	78	3 647	199	11 700		47 282	3 418
939	1 482	752	37	92	3 647	203	10 892		48 924	2 735
704	1 098	579	32	68	2 427	131	7 944		34 833	2 070
170	259	135	4	16	748	46	1 981		9 060	447
65	125	38	1	8	472	26	967		5 031	218

### 件 受 理 件 数

件 数									既済件数	未済件数
遺産分割	婚姻中の夫婦 間の事件	婚姻外の男 女間の事件	離婚後等の 慰謝料	親族間の 争	ア)親子・婚姻 関係の存否等	離 縁	そ の 他			
740	3 490	48	91	150	337	80	450		8 850	3 304
748	3 632	49	95	134	367	75	448		8 583	3 580
772	3 564	50	87	121	357	94	473		9 158	3 561
809	3 585	43	71	134	332	68	515		9 439	3 675
816	3 730	32	75	182	344	104	549		10 008	3 758
597	2 720	23	55	142	269	74	415		7 405	2 548
156	654	8	11	25	47	22	85		1 662	848
63	356	1	9	15	28	8	49		941	362

### 件 取 扱 人 員

件 数										既済人員	未済人員
強 姦	業務上過失 致死傷等	そ の 他	特 別 法 犯								
			総 数	暴力行為等	覚せい剤	毒物・劇物	イ)道路 交通等	そ の 他			
10	2 487	790	6 334	43	43	179	5 632	437	216	19 552	2 496
15	2 456	581	5 580	42	42	133	4 878	485	216	17 714	2 322
11	2 098	757	4 028	39	36	67	3 442	444	163	14 720	2 027
10	2 137	615	4 451	47	34	56	3 835	479	178	14 269	2 632
13	1 948	534	4 029	12	45	27	3 510	435	101	13 905	1 983
8	1 252	347	2 787	10	32	11	2 436	298	62	9 314	1 330
5	696	187	1 242	2	13	16	1 074	137	39	4 591	653

21-12

刑務所・拘置所別

1) 各年末現在における法務省大阪矯正管区の府内所在施設の一平均収容人員である。一日平均収容人員は、収容延人員を年間日数で除した人員である。

年次	総数			受刑者		少年受刑者(内数)		死刑確定者	
	総数	男子	女子	男子	女子	男子	女子	男子	女子
	人								
平成18年	5 481	5 280	200	3 882	96	1	-	19	1
19	5 239	5 027	211	3 751	121	1	-	22	1
20	5 069	4 864	205	3 616	96	2	-	19	1
21	4 657	4 486	171	3 287	67	1	-	16	2
平成22年	4 425	4 270	156	3 065	44	-	-	16	2
大阪刑務所	2 739	2 739	-	2 652	-	-	-	-	-
堺拘置支所	111	101	10	20	2	-	-	-	-
岸和田拘置支所	40	36	4	7	1	-	-	-	-
大阪医療刑務所	165	152	14	150	13	-	-	-	-
大阪拘置所	1 370	1 242	128	236	28	-	-	16	2

資料 法務省大臣官房司法法制部司法法制課「矯正統計年報」

21-13

事由別受刑者

1) 法務省大阪矯正管区における府内所在施設が各年中に取り扱った人数である。ア)大阪医療刑務所、堺、岸和田両拘置支所を含む。

年次	前年からの繰越人員	入所								
		総数	新入所	仮釈放の取消し	刑の執行停止の取消し	労務場留置から刑の執行に移行	警察留置場等から移送	逃走者連戻し	施設の移送	その他
	人									
平成18年	3 991	6 087	3 377	76	8	142	64	-	2 420	-
19	3 969	6 144	3 457	59	6	126	71	-	2 424	1
20	3 932	6 132	3 513	74	5	87	54	-	2 399	-
21	3 518	6 284	3 436	66	2	85	42	-	2 653	-
平成22年	3 172	7 120	3 429	47	1	92	64	-	3 487	-
大阪拘置所	2 908	4 332	787	16	-	88	24	-	3 417	-
ア)大阪刑務所	264	2 788	2 642	31	1	4	40	-	70	-

資料 法務省大臣官房司法法制部司法法制課「矯正統計年報」

21-14

罪名別新

1) 各年末現在における上記21-12中の収容受刑者に関するものである。ア)大阪医療刑務所、堺、岸和田両拘置支所を含む。  
 イ)強盗致死傷、強盗強姦・同致死を含む。ウ)わいせつ文書頒布等、強制わいせつ致死傷、強姦致死傷を含む。エ)傷害致死を含む。  
 オ)業務上過失致死傷と重過失致死傷を加えたものである。

年次	総数	刑							法	
		総数	窃盗	イ)強盗	詐欺	恐喝	横領・背任	盗品等関係	ウ)わいせつ・強姦・強制わいせつ	
	人									
平成18年	3 377	1 913	738	202	177	66	47	8	92	
19	3 457	2 006	851	156	157	74	45	4	114	
20	3 513	2 054	865	159	214	61	70	8	131	
21	3 436	1 967	840	162	214	61	46	9	116	
平成22年	3 429	1 892	846	107	207	43	49	8	103	
大阪拘置所	787	442	193	20	35	13	13	2	20	
ア)大阪刑務所	2 642	1 450	653	87	172	30	36	6	83	

資料 法務省大臣官房司法法制部司法法制課「矯正統計年報」

## 一日平均収容人員

被告人		被疑者		労役場留置者		引致状による留置者		被監置者		観護措置の仮収容者	
男子	女子	男子	女子	男子	女子	男子	女子	男子	女子	男子	女子
1 309	102	6	1	65	1	1	-	-	-	-	-
1 173	86	6	1	75	1	-	-	-	-	-	-
1 144	106	8	1	74	1	-	-	-	-	-	-
1 094	98	10	1	79	1	1	-	-	-	-	-
1 086	103	9	3	91	2	-	-	-	-	-	-
7	-	-	-	79	-	-	-	-	-	-	-
79	7	1	-	-	-	-	-	-	-	-	-
27	3	-	-	1	-	-	-	-	-	-	-
1	-	-	-	1	-	-	-	-	-	-	-
972	93	8	3	10	2	-	-	-	-	-	-

## 入出所者人員

総数	出 所											年未収容人員
	満期釈放	仮釈放	不定期終了	恩赦	刑の執行停止	刑の執行順序変更により労役場留置に移行	警察留置場等に移送	逃走	死亡	施設間送	その他	
6 164	919	765	-	-	21	132	28	-	71	4 226	2	3 914
6 181	893	679	-	-	14	129	38	-	71	4 351	6	3 932
6 546	1 003	612	-	-	17	73	37	-	99	4 703	2	3 518
6 630	916	595	-	-	16	83	31	-	72	4 912	5	3 172
7 113	828	536	-	-	6	102	36	-	76	5 529	-	3 179
4 330	803	462	-	-	5	97	27	-	76	2 860	-	2 910
2 783	25	74	-	-	1	5	9	-	-	2 669	-	269

## 受刑者人員

犯						特 別 法 犯					
工) 傷害	殺人	放 火	才) 過失致死傷	暴力行為等処罰に関する法律	その他	総 数	公職選挙法	麻薬及び向精神薬取締法	覚せい剤取締法	売 春 防 止 法	その他
165	81	30	93	24	190	1 464	1	9	1 143	20	291
216	77	28	78	16	190	1 451	-	6	1 029	10	406
198	70	24	15	18	221	1 459	-	14	1 041	11	393
223	61	18	8	23	186	1 469	1	4	1 063	7	394
230	48	21	1	22	207	1 537	-	16	1 153	5	363
67	2	7	-	7	63	345	-	-	206	-	139
163	46	14	1	15	144	1 192	-	16	947	5	224

21-15

少年院の入出院

1) 法務省大阪矯正管区における府内に所在する少年院が各年中に取り扱った人数である。ア)それぞれ年間収容延人員を年間日数で除し、単位以下を四捨五入した人員である。

年次	前年からの繰越人員	入 院						総 数	退 院
		総 数	新 収 容	戻し収容	逃走者の連戻し	施設間の移送	そ の 他		
平成18年	327	499	474	-	-	21	4	489	3
19	337	479	465	-	-	10	4	515	2
20	301	506	457	-	-	40	9	444	-
21	363	521	505	1	-	14	1	437	1
平成22年	447	456	440	-	-	7	9	534	1
浪速(男子)	130	103	99	-	-	1	3	126	-
交野(女子)	93	87	81	-	-	5	1	114	1
和泉(男子)	224	266	260	-	-	1	5	294	-

資料 法務省大臣官房司法部法制部司法法制課「少年矯正統計年報」

21-16

少年鑑別所の入

1) 大阪少年鑑別所が取り扱った各年中の状況である。ア)それぞれ年間収容延人員を年間日数で除し、単位以下を四捨五入した人員である。

年次	前年からの繰越人員	入 所							
		総 数	新 収 容			逃走者の連戻し	施設間の移送	総 数	保護処分
			本来の観護の措置	拘留に代る観護の措置	そ の 他				
平成18年	158	3 016	1 799	716	399	-	102	3 007	1 718
19	167	2 494	1 442	617	351	-	84	2 548	1 553
20	113	2 170	1 275	478	335	-	82	2 161	1 280
21	112	2 189	1 293	473	348	-	75	2 230	1 331
平成22年	81	2 070	1 152	528	309	-	81	2 043	1 232

資料 法務省大臣官房司法部法制部司法法制課「少年矯正統計年報」

21-17

人権侵犯事件

1) 大阪法務局が各年中に取り扱ったものである。

年次	総 数	旧 受	新 受								
			総 数	公務員等の職務執行に伴う侵犯事件					人身売買	暴行・虐待	私的制裁
				警察官	刑務職員	税務職員	教育職員	その他の公務員			
平成18年	1 173	10	1 163	32	19	-	67	30	1	120	-
19	1 227	58	1 169	30	27	-	102	25	-	150	-
20	1 240	52	1 188	34	43	-	98	180	-	191	-
21	1 344	50	1 294	28	30	-	122	184	-	258	-
平成22年	1 392	55	1 337	32	33	-	129	232	-	264	1

資料 法務省大臣官房司法部法制部司法法制課「人権侵犯事件統計年報」

21-18

出入国数及び

ア) 合衆国軍隊・国際連合の軍隊の地位に関する協定による軍人、軍属及びその家族で、軍艦又は軍用機によらないで日本に出入国した者をいう。

年次	出 入 国 者				特 例				
	総 数	日 本 人	外 国 人	ア)協定該当者	総 数	寄港地上陸	通 過 上 陸		
							観 光	周 辺	
平成18年	10 780 800	7 725 155	2 988 805	66 840	283 781	3 770	-	15	
19	10 821 199	7 378 630	3 413 411	29 158	269 005	1 307	-	2	
20	10 137 688	6 695 802	3 423 470	18 416	275 603	639	-	2	
21	9 147 156	6 386 082	2 745 645	15 429	242 242	549	1	5	
平成22年	10 318 466	6 716 880	3 586 960	14 626	240 300	401	-	1	
関西空港	10 190 605	6 702 591	3 473 388	14 626	167 423	401	-	-	
大阪空港	295	283	12	-	-	-	-	-	
大阪	127 566	14 006	113 560	-	72 877	-	-	1	

資料 法務省大臣官房司法部法制部司法法制課「出入国管理統計」

## 及び収容人員

出 院					年 未 収 容 人 員	ア) 1日平均 収 容 人 員	新 収 容 者 の 年 齢 別		
仮 退 院	保護処分取消し	逃 走	施設間の移送	そ の 他			16歳未満	16～17歳	18歳以上
465	2	-	15	4	337	286	83	195	196
487	1	-	18	7	301	318	70	217	178
424	-	-	11	9	363	309	113	238	106
422	1	-	12	1	447	399	156	231	117
504	-	-	17	12	369	405	128	208	104
114	-	-	7	5	107	123	-	24	75
108	-	-	4	1	66	75	24	28	29
282	-	-	6	6	196	206	104	156	-

## 退所及び収容人員

退 所								年 未 収 容 人 員	ア) 1日平均 収 容 人 員	新 収 容 者 の 年 齢 別		
知事・児童 相談所長送致	検察官送致	審判不開始・不処分	観護措置の取消し	試験観察	逃 走	施設間の移送	そ の 他			16歳未満	16～17歳	18歳以上
17	21	45	456	217	-	123	410	167	184	715	1 011	748
18	15	24	274	229	-	74	361	113	159	586	704	532
10	15	10	256	168	-	87	335	122	131	553	663	523
7	15	7	271	171	-	79	349	81	-	631	625	546
9	17	11	223	140	-	94	317	108	128	537	598	497

## の受処理件数

理 件 数												既 済	未 済
医 療 人 身 の 由 係 関	自 由 係	村 八 分	差別待遇	プ ラ イ ン 係	信 教 の 由 係	教育を受け 権利 係	労働 権 係	住居・生 活の安全 係	強制・強要	そ の 他	そ の 他		
9	11	-	102	116	3	-	73	266	137	177	1 115	58	
11	6	-	75	136	-	-	45	256	126	180	1 175	52	
15	7	-	66	128	-	-	48	251	91	36	1 190	50	
25	8	1	65	128	-	-	115	193	111	26	1 290	54	
29	1	-	47	136	1	-	96	168	130	38	1 334	58	

## 外国人上陸数

上 陸 許 可					入港外航船舶・航空機					
乗 員 上 陸					緊 急 上 陸	遭 難 上 陸	総 数	日 本	外 国	
近 傍 1	近 傍 2	乗 換 1	乗 換 2	数 次						
197 600	56 880	9 658	15 705	144	9	-	43 647	11 056	32 591	
194 308	54 088	2 758	16 421	111	10	-	45 550	12 502	33 048	
198 866	56 818	1 019	18 063	180	10	6	47 501	14 323	33 178	
171 248	54 222	788	15 383	26	20	-	42 947	12 425	30 522	
163 063	59 851	773	16 178	24	9	-	43 250	9 240	34 010	
147 277	3 404	771	15 564	-	6	-	37 731	9 223	28 508	
-	-	-	-	-	-	-	4	-	4	
15 786	56 447	2	614	24	3	-	5 515	17	5 498	

## 21-19 刑法犯年齢、罪種別検挙人員

1) 犯行時の年齢による。

年 齢	総 数	凶 悪 犯	粗 暴 犯	窃 盗 犯	知 能 犯	風 俗 犯	そ の 他	
人								
平成 18 年	30 531	636	4 073	11 838	851	619	12 514	
19	30 113	558	3 927	11 779	883	678	12 288	
20	28 042	553	3 833	11 674	964	658	10 360	
21	25 556	630	3 457	11 729	917	606	8 217	
平成 22 年	22 715	484	3 330	10 625	889	695	6 692	
少 年	総 数	6 122	89	497	3 796	32	37	1 671
14 歳	1 585	6	133	1 092	6	9	339	
15	1 266	8	88	844	10	9	307	
16	1 087	10	89	727	3	10	248	
17	751	10	56	470	5	2	208	
18	718	25	62	375	5	4	247	
19	715	30	69	288	3	3	322	
成 人	総 数	16 593	395	2 833	6 829	857	658	5 021
20 歳	524	15	36	239	5	12	217	
21	509	18	59	236	12	6	178	
22	457	15	68	195	10	14	155	
23	442	20	56	186	10	19	151	
24	418	18	64	175	18	14	129	
25	348	10	50	155	14	18	101	
26	372	6	68	163	13	13	109	
27	332	6	70	145	15	15	81	
28	284	11	64	109	21	14	65	
29	298	11	53	125	17	19	73	
30	286	7	51	113	18	20	77	
31	284	11	60	105	20	18	70	
32	257	13	58	92	13	18	63	
33	274	5	66	105	18	10	70	
34	287	11	64	110	17	16	69	
35	349	5	72	128	27	25	92	
36	329	5	78	115	28	18	85	
37	342	12	90	129	21	18	72	
38	369	15	91	133	32	21	77	
39	353	5	82	153	15	20	78	
40~44	1 534	41	363	592	103	76	359	
45~49	1 281	21	294	485	100	63	318	
50~54	1 118	23	204	409	90	34	358	
55~59	1 314	27	204	524	86	37	436	
60~64	1 444	27	208	587	75	40	507	
65~69	1 161	23	137	501	34	32	434	
70歳以上	1 627	14	123	820	25	48	597	



21-20 暴力団罪種、法令別検挙・送致人員

1) 大阪府警が各年中に取り扱ったものである。

罪種・法令	総 数	刑 法 犯											特 別 法 犯					
		総 数	殺 人	強 盗	暴 行	傷 害	脅 迫	恐 喝	窃 盗	詐 欺	賭 博	そ の 他	総 数	軽 犯 罪 法	銃 刀 法	売 防 止 法	覚 剤 取 締 め 法	そ の 他
平成18年	3 605	2 134	31	91	165	473	55	235	470	154	121	339	1 471	8	50	64	901	448
19	3 678	1 971	25	72	143	454	63	221	495	126	73	299	1 707	4	43	25	1 067	568
20	3 649	2 023	25	69	153	433	83	213	475	135	86	351	1 626	11	43	13	986	573
21	3 839	1 986	27	74	163	462	64	200	472	167	52	305	1 853	19	52	19	1 078	685
平成22年	3 689	1 733	16	49	144	374	70	155	435	177	43	270	1 956	12	39	13	1 225	667

資料 大阪府警察本部刑事部刑事総務課

21-21 警察職員条例定数

(各年4月1日現在)

年次	区 分	総 数	警 察 官 計				一 般 職 員	
			うち警視	うち警部	うち警部補及び 巡査部長	うち巡査		
平成18年		22 693	20 875	509	1 160	12 254	6 952	1 818
19		22 805	20 987	512	1 167	12 321	6 987	1 818
20		22 805	20 987	512	1 167	12 321	6 987	1 818
21		22 868	21 050	513	1 170	12 359	7 008	1 818
平成22年		22 970	21 152	516	1 176	12 420	7 040	1 818

資料 大阪府警察本部警務部警務課

21-22 市町村別刑法犯認知・検挙件数

1) 発生地主義を採用しているため、検挙警察署の府内外を問わず、その市町村で発生した事件の検挙件数が計上されている。  
 ア) 発生地を特定できないもの及び他署管内発生事件を自署事件として処理したものを計上している。

(平成22年)

市 町 村	認 知 件 数	検 挙 件 数	市 町 村	認 知 件 数	検 挙 件 数
総 数	164 096	32 572	柏 原 野 市	984	218
大 阪 市	66 024	14 240	柏 羽 市	1 915	418
堺 市	15 127	2 956	門 真 市	2 508	565
岸 和 田 市	3 644	563	撰 真 市	1 085	284
豊 中 市	4 879	1 046	高 石 市	963	176
池 田 市	1 226	279	藤 井 寺 市	1 246	299
吹 田 市	4 903	811	東 大 南 市	10 334	1 788
泉 大 津 市	1 503	338	東 泉 市	1 032	263
高 槻 市	3 559	729	四 條 野 市	845	128
具 塚 市	1 453	284	交 野 市	1 048	88
守 方 市	2 901	490	大 阪 狭 山 市	732	160
茨 木 市	5 731	737	大 阪 南 市	531	88
八 尾 市	4 301	763	島 本 町	224	28
泉 佐 野 市	4 899	1 084	豊 能 町	59	22
富 田 市	1 945	494	能 勢 町	49	20
箕 野 林 市	1 561	299	忠 岡 町	273	53
河 内 長 野 市	4 055	505	熊 取 町	535	70
松 原 市	1 126	254	田 尻 町	140	37
大 東 市	2 444	395	岬 子 町	191	67
箕 面 市	2 706	494	太 河 町	100	33
	3 211	555	早 赤 村	171	32
	1 775	330	ア) そ の 他	43	6
				115	83

資料 大阪府警察本部刑事部刑事総務課

21-23

刑法犯罪種別

1) 検挙件数は、各年とも検挙地主義により計上している。 2) 成人・少年の区分は、犯行時の年齢による。

罪種	認知件数	既届	被害者・被害関係者の届出			告訴・発告	その他	警察官現認	
			被害者・被害関係者の届出						
			110番通報	その他					
平成18年	232 451	213 502	212 085	41 968	170 117	1 259	158	508	
19	216 303	197 163	195 757	36 825	158 932	1 255	151	497	
20	201 816	183 760	182 716	36 304	146 412	852	192	546	
21	182 537	168 892	168 202	33 457	134 745	532	158	503	
平成22年	164 096	153 038	150 389	31 397	118 992	556	2 093	504	
凶悪犯	殺	132	118	81	53	28	-	37	3
	強	8	8	4	4	-	-	4	-
	盗	238	233	213	153	60	-	20	3
	放	14	8	5	2	3	1	2	-
	強	316	309	293	225	68	-	16	-
粗暴犯	凶器準備	-	-	-	-	-	-	-	-
	暴行	1 820	1 772	1 672	666	1 006	3	97	17
	脅迫	3 016	2 938	2 774	673	2 101	21	143	60
	脅	229	224	210	53	157	6	8	2
窃盗犯	強	529	516	500	75	425	5	11	-
	盗	130 028	127 139	125 973	26 798	99 175	10	1 156	88
知能犯	詐欺	3 469	2 343	2 088	197	1 891	235	20	1
	横領	194	173	101	1	100	71	1	-
	偽造	874	420	240	7	233	89	91	3
	汚職・背任	32	5	1	-	1	4	-	-
風俗犯	賭博	16	8	-	-	-	-	8	2
	強制わいせつ	1 078	1 044	985	437	548	21	38	2
	公然わいせつ	323	169	9	3	6	3	157	85
その他	占有離脱物横領	5 329	150	145	8	137	-	5	1
	住居侵入	2 213	2 188	2 085	967	1 118	2	101	13
	略取・誘拐	27	26	24	7	17	1	1	-
	盗	618	1	-	-	-	-	1	-
その他	13 323	13 010	12 820	1 007	11 813	76	114	221	

資料 大阪府警察本部刑事部刑事総務課

21-24 年齢、学職別行方不明者届受理件数

1) 大阪府警における行方不明者届をまとめたものである。

年齢・学職	総数	家庭関係	異性関係	学校関係	疾病関係	職業関係	犯罪関係	その他	
平成18年	6 664	1 445	217	174	1 112	588	40	3 089	
19	6 619	1 509	174	171	1 136	651	33	2 945	
20	6 420	1 504	238	235	1 050	768	124	2 501	
21	6 037	1 317	203	207	1 062	741	122	2 385	
平成22年	5 905	1 373	236	212	1 117	719	150	2 098	
年齢	20歳未満	1 552	585	80	170	11	29	31	646
	20～29歳	997	194	71	37	64	187	33	411
	30～39歳	875	196	57	3	96	193	28	302
	40～49歳	653	137	20	1	95	131	26	243
	50～59歳	480	92	3	-	82	112	10	181
	60歳以上	1 348	169	5	1	769	67	22	315
学職	就学前の児童	7	4	-	-	-	-	-	3
	小学生	118	52	-	9	-	-	1	56
	中学生	632	267	9	77	-	1	14	264
	高校生	443	166	29	68	4	4	4	168
	大学生	101	16	6	26	3	9	2	39
	各種学校生徒	53	6	4	16	2	4	3	18
	サラリーマン	737	128	30	1	35	245	34	264
	個人営業者	355	67	20	-	25	110	11	122
	労働者	178	18	10	-	11	49	9	81
	風俗飲食営業その他	140	30	14	-	6	24	6	60
その他	412	82	16	1	31	91	13	178	
無職	2 729	537	98	14	1 000	182	53	845	

資料 大阪府警察本部生活安全部生活安全総務課

## 認 知 ・ 検 挙 状 況

未 届	職 務 質 問	そ の 他	検 挙 件 数	大 阪 府 内 発 生 事 件		他 府 県 発 生 事 件		検 挙 人 員	成 人	少 年
				うち) 既届	うち) 既届					
18 441	15 369	3 072	39 192	36 915	19 119	2 277	1 743	30 531	21 368	9 163
18 643	15 803	2 840	38 079	36 705	18 704	1 374	846	30 113	21 647	8 466
17 510	13 935	3 575	39 025	37 308	20 488	1 717	1 206	28 042	20 566	7 476
13 142	10 121	3 021	35 386	33 565	20 924	1 821	1 412	25 556	18 589	6 967
<b>10 554</b>	<b>8 116</b>	<b>2 438</b>	<b>29 841</b>	<b>28 236</b>	<b>18 359</b>	<b>1 605</b>	<b>1 270</b>	<b>22 715</b>	<b>16 593</b>	<b>6 122</b>
11	-	11	116	116	102	-	-	108	102	6
-	-	-	7	7	7	-	-	9	5	4
2	1	1	96	96	92	-	-	119	78	41
6	-	6	18	18	10	-	-	4	4	-
7	2	5	122	121	114	1	1	111	92	19
24	3	21	112	112	88	-	-	72	62	10
7	-	7	66	66	58	-	-	61	52	9
-	-	-	-	-	-	-	-	-	-	-
31	26	5	966	965	920	1	1	954	878	76
18	5	13	1 728	1 727	1 658	1	1	1 983	1 648	335
3	-	3	132	132	129	-	-	120	117	3
13	3	10	256	252	244	4	4	273	190	83
2 801	2 302	499	16 080	14 820	12 381	1 260	1 195	10 625	6 829	3 796
1 125	7	1 118	1 769	1 570	746	199	51	612	589	23
21	12	9	119	119	99	-	-	106	103	3
451	10	441	654	595	177	59	4	148	142	6
27	-	27	32	30	4	2	-	23	23	-
6	1	5	12	12	6	-	-	114	109	5
32	4	28	356	354	319	2	2	206	180	26
69	11	58	283	282	161	1	-	375	369	6
5 178	5 135	43	5 065	5 011	73	54	1	5 144	3 771	1 373
12	5	7	269	263	242	6	6	167	102	65
1	-	1	17	17	16	-	-	14	12	2
617	573	44	583	574	1	9	-	582	473	109
92	16	76	983	977	712	6	4	785	663	122

21-25

刑法犯少年検

1) 大阪府警が各年中に取り扱った検挙・補導人員で、交通関係法令は含まない。

罪 種	総 数	学						職			
		児 童 ・ 生 徒 ・ 学 生						一 般 少 年			
		総 数	小 学 生	中 学 生	高 校 生	大 学 生	各 種 学 校 生	総 数	有 職	無 職	
人											
平成 1 8 年	11 542	9 641	451	5 059	3 225	535	371	1 901	863	1 038	
1 9	10 886	9 148	368	5 084	2 861	496	339	1 738	823	915	
2 0	9 707	8 230	375	4 527	2 599	474	255	1 477	720	757	
2 1	9 039	7 664	319	4 335	2 421	389	200	1 375	626	749	
平成 2 2 年	8 249	7 094	367	4 075	2 073	399	180	1 155	508	647	
凶 悪 犯	111	73	9	23	26	9	6	38	25	13	
殺 人	6	3	-	-	3	-	-	3	2	1	
強 盗	63	33	1	2	19	5	6	30	20	10	
放 火	25	25	7	13	2	3	-	-	-	-	
強 姦	17	12	1	8	2	1	-	5	3	2	
粗 暴 犯	695	538	28	359	119	13	19	157	70	87	
暴 行	148	126	9	92	18	5	2	22	12	10	
傷 害	433	332	16	218	79	6	13	101	48	53	
恐 喝	108	75	2	46	21	2	4	33	9	24	
そ の 他	6	5	1	3	1	-	-	1	1	-	
窃 盗 犯	5 165	4 525	235	2 701	1 372	145	72	640	253	387	
侵入盗	学 校 荒 し	35	34	1	14	18	-	1	1	-	1
	空 き 巣 ・ 居 空 き	53	31	3	19	7	1	1	22	11	11
	忍 込 み	8	6	-	2	4	-	-	2	1	1
	そ の 他	101	59	-	23	29	5	2	42	17	25
乗り物盗	自 動 車 盗	32	11	-	4	7	-	-	21	5	16
	オ ー ト バ イ 盗	889	805	5	546	242	3	9	84	29	55
	自 転 車 盗	1 268	1 147	37	619	368	89	34	121	51	70
	そ の 他	-	-	-	-	-	-	-	-	-	-
その他	車 上 ね ら い	65	44	3	27	14	-	-	21	8	13
	部 品 ね ら い	169	144	1	38	100	2	3	25	15	10
	ひ っ た く り	133	88	3	57	22	3	3	45	16	29
	万 引 き	2 077	1 898	165	1 209	481	27	16	179	59	120
	自 動 販 売 機 ね ら い	40	37	-	25	11	1	-	3	-	3
そ の 他	295	221	17	118	69	14	3	74	41	33	
知 能 犯	36	28	-	19	6	3	-	8	2	6	
詐 欺	27	21	-	17	4	-	-	6	2	4	
横 領	3	2	-	-	-	2	-	1	-	1	
そ の 他	6	5	-	2	2	1	-	1	-	1	
風 俗 犯	51	45	2	26	16	1	-	6	4	2	
賭 博	5	5	-	-	5	-	-	-	-	-	
強 制 わ い せ つ	37	32	2	20	9	1	-	5	3	2	
公 然 わ い せ つ	9	8	-	6	2	-	-	1	1	-	
過 失 犯	11	11	4	6	1	-	-	-	-	-	
そ の 他	2 180	1 874	89	941	533	228	83	306	154	152	
占 有 離 脱 物 横 領	1 666	1 408	35	646	433	221	73	258	131	127	
住 居 侵 入	126	120	9	84	21	3	3	6	3	3	
そ の 他	388	346	45	211	79	4	7	42	20	22	

挙・補導人員

年						齢						
触 法 少 年						犯 罪 少 年						
総 数	10歳未満	10 歳	11 歳	12 歳	13 歳	総 数	14 歳	15 歳	16 歳	17 歳	18 歳	19 歳
2 468	113	77	148	513	1 617	9 074	2 057	1 997	1 829	1 228	975	988
2 504	87	53	110	547	1 707	8 382	1 925	1 970	1 634	1 038	936	879
2 289	80	66	123	393	1 627	7 418	1 797	1 654	1 418	960	798	791
2 131	83	61	102	417	1 468	6 908	1 726	1 614	1 314	861	664	729
2 178	88	58	107	437	1 488	6 071	1 585	1 266	1 086	750	711	673
24	3	4	2	4	11	87	6	8	10	10	25	28
-	-	-	-	-	-	6	-	-	1	3	1	1
1	-	-	1	-	-	62	1	6	7	5	20	23
15	3	3	1	4	4	10	4	2	-	1	2	1
8	-	1	-	-	7	9	1	-	2	1	2	3
205	3	4	13	48	137	490	133	88	89	56	61	63
74	1	2	5	28	38	74	20	11	12	6	13	12
102	2	1	7	19	73	331	95	68	53	31	41	43
26	-	1	1	1	23	82	18	8	23	19	7	7
3	-	-	-	-	3	3	-	1	1	-	-	1
1 388	62	36	71	260	959	3 777	1 092	844	726	469	372	274
6	-	-	-	1	5	29	6	6	5	4	7	1
8	1	1	-	3	3	45	9	7	7	4	9	9
-	-	-	-	-	-	8	2	1	2	1	2	-
1	-	-	-	-	1	100	17	11	20	16	15	21
3	-	-	-	1	2	29	1	5	2	9	10	2
174	-	1	2	25	146	715	243	236	123	65	35	13
353	2	5	10	78	258	915	227	168	173	126	116	105
-	-	-	-	-	-	-	-	-	-	-	-	-
12	2	-	1	1	8	53	13	11	9	3	11	6
16	-	-	1	1	14	153	15	18	62	37	12	9
26	-	-	1	6	19	107	19	21	19	17	20	11
699	54	25	48	133	439	1 378	488	321	251	149	100	69
14	-	-	-	2	12	26	10	3	9	3	-	1
76	3	4	8	9	52	219	42	36	44	35	35	27
4	-	-	-	-	4	32	6	10	3	5	5	3
4	-	-	-	-	4	23	6	8	3	3	1	2
-	-	-	-	-	-	3	-	-	-	1	1	1
-	-	-	-	-	-	6	-	2	-	1	3	-
15	-	-	1	2	12	36	9	9	10	2	4	2
-	-	-	-	-	-	5	-	1	4	-	-	-
12	-	-	1	2	9	25	8	5	5	2	4	1
3	-	-	-	-	3	6	1	3	1	-	-	1
10	-	3	-	4	3	1	-	1	-	-	-	-
532	20	11	20	119	362	1 648	339	306	248	208	244	303
309	2	5	11	68	223	1 357	250	242	188	172	230	275
61	4	1	1	16	39	65	18	26	13	2	2	4
162	14	5	8	35	100	226	71	38	47	34	12	24

## 21 - 26 罪種・学職別刑法犯再犯少年人員

罪種	総数	児童・生徒・学生						一般少年			再犯率
		総数	小学生	中学生	高校生	大学生	各種学校生	総数	有職	無職	
平成18年	11 542	9 641	451	5 059	3 225	535	371	1 901	863	1 038	%
うち再犯	3 453	2 319	27	1 288	850	55	99	1 134	518	616	29.9
19	10 886	9 148	368	5 084	2 861	496	339	1 738	823	915	
うち再犯	3 259	2 232	27	1 277	796	45	87	1 027	492	535	29.9
20	9 707	8 230	375	4 527	2 599	474	255	1 477	720	757	
うち再犯	2 833	1 947	24	1 088	715	56	64	886	436	450	29.2
21	9 039	7 664	319	4 335	2 421	389	200	1 375	626	749	
うち再犯	2 496	1 685	10	904	657	47	67	811	357	454	27.6
平成22年	8 249	7 094	367	4 075	2 073	399	180	1 155	508	647	
うち再犯	2 291	1 627	15	948	576	47	41	664	273	391	27.8
凶悪犯	111	73	9	23	26	9	6	38	25	13	
うち再犯	50	21	1	5	10	2	3	29	20	9	45.0
粗暴犯	695	538	28	359	119	13	19	157	70	87	
うち再犯	283	171	1	107	49	4	10	112	47	65	40.7
窃盗犯	5 165	4 525	235	2 701	1 372	145	72	640	253	387	
うち再犯	1 506	1 106	9	654	403	23	17	400	146	254	29.2
知能犯	36	28	-	19	6	3	-	8	2	6	
うち再犯	18	13	-	10	3	-	-	5	1	4	50.0
風俗犯	51	45	2	26	16	1	-	6	4	2	
うち再犯	14	10	-	5	5	-	-	4	3	1	27.5
過失犯	11	11	4	6	1	-	-	-	-	-	
うち再犯	-	-	-	-	-	-	-	-	-	-	0.0
その他	2 180	1 874	89	941	533	228	83	306	154	152	
うち再犯	420	306	4	167	106	18	11	114	56	58	19.3

資料 大阪府警察本部生活安全部少年課

## 21 - 27

## 法令、月別売春

1) 大阪府警が各月中に取り扱ったものである。

法令	総数		1月		2月		3月		4月		5月	
	件数	人数	件数	人数	件数	人数	件数	人数	件数	人数	件数	人数
平成18年	467	717	37	67	40	56	42	64	49	87	36	54
19	416	736	41	62	26	46	35	63	40	65	33	62
20	319	681	38	61	39	60	30	69	33	59	25	40
21	301	643	24	54	16	35	21	54	21	60	19	36
平成22年	268	577	15	51	27	58	24	37	20	37	15	31
売春防止法	48	53	2	4	2	2	1	1	1	1	3	7
職業安定法	2	2	-	-	1	1	-	-	-	-	-	-
児童福祉法	8	9	1	1	3	4	1	-	1	1	-	-
児童買春・児童ポルノ法	36	39	2	2	7	6	3	4	1	1	2	5
労働基準法	-	-	-	-	-	-	-	-	-	-	-	-
風営適正化法	174	474	10	44	14	45	19	32	17	34	10	19
売春関係条例	-	-	-	-	-	-	-	-	-	-	-	-

資料 大阪府警察本部生活安全部保安課



21 - 29 < 犯・不良行為少年、行為・学職・年齢別補導人員

(1) 不良行為少年

行為	総数	学 職							年 齢							
		児 童 ・ 生 徒 ・ 学 生						有 少 職 年	無 少 職 年	14 歳 未 満	14 歳	15 歳	16 歳	17 歳	18 歳	19 歳
		学 生 徒	小 学 生	中 学 生	高 校 生	大 学 生	各 種 学 校 生									
平成21年	106 260	82 353	274	27 541	51 812	26	2 700	5 507	18 400	6 770	12 695	24 194	36 337	22 608	3 624	32
平成22年	108 367	85 070	336	28 294	53 413	22	3 005	5 060	18 237	7 161	12 686	23 911	37 607	23 065	3 883	54
飲 酒	375	307	2	112	181	4	8	14	54	33	59	66	100	79	37	1
喫 煙	41 982	32 256	91	11 707	19 016	14	1 428	2 568	7 158	2 818	5 145	9 518	13 947	8 885	1 636	33
薬 物 乱 用	-	-	-	-	-	-	-	-	-	-	-	-	-	-	-	-
粗 暴 行 為	53	51	4	41	6	-	-	-	2	19	20	10	3	1	-	-
深夜はいかい	64 171	50 722	173	15 341	33 674	-	1 534	2 470	10 979	3 822	6 987	13 958	23 272	13 951	2 163	18
家 出	17	15	-	12	3	-	-	-	2	3	5	7	1	1	-	-
無 断 外 泊	17	16	2	11	3	-	-	-	1	8	5	-	4	-	-	-
不健全性の行為	24	24	-	6	13	4	1	-	-	4	-	3	2	5	8	2
不 良 交 友	62	58	1	39	18	-	-	1	3	9	24	11	16	2	-	-
怠 学	1 000	999	7	605	363	-	24	-	1	217	266	234	162	89	32	-
不健全娯楽	16	14	-	8	5	-	1	1	1	6	1	2	5	1	1	-
暴 走 行 為	120	91	2	13	70	-	6	5	24	10	4	10	62	32	2	-
そ の 他	530	517	54	399	61	-	3	1	12	212	170	92	33	19	4	-

(2) < 犯少年

年 次	総数	学 職							年 齢							
		児 童 ・ 生 徒 ・ 学 生						有 少 職 年	無 少 職 年	14 歳 未 満	14 歳	15 歳	16 歳	17 歳	18 歳	19 歳
		学 生 徒	小 学 生	中 学 生	高 校 生	大 学 生	各 種 学 校 生									
平成18年	336	276	21	218	35	-	2	10	50	120	87	61	33	24	9	2
19	345	279	17	212	49	-	1	12	54	117	78	74	40	26	5	5
20	223	189	12	151	24	-	2	4	30	69	68	43	25	13	4	1
21	230	196	28	142	25	-	1	2	32	106	54	19	34	13	4	-
平成22年	264	240	31	174	33	-	2	1	23	137	48	34	26	17	1	1

資料 大阪府警察本部生活安全部少年課

21 - 30 要保護少年、学職・年齢別人員

年 次	総数	学 職 別									有 職 少 年	無 職 少 年
		未 就 学	児 童 ・ 生 徒 ・ 学 生						各 種 学 校 生			
			総 数	小 学 生	中 学 生	高 校 生	大 学 生					
平成18年	252	74	173	79	83	11	-	-	-	-	5	
19	388	105	271	145	105	20	-	1	-	12		
20	466	131	325	157	136	31	-	1	3	7		
21	430	140	278	149	104	25	-	-	2	10		
平成22年	1 600	599	973	679	217	76	-	1	5	23		

年 次	年 齢 別						
	1歳未満	1歳~3歳	4歳~6歳	7歳~9歳	10歳~12歳	13歳~15歳	16歳以上
平成18年	7	40	33	34	49	74	15
19	6	64	46	63	80	109	20
20	19	61	60	66	100	136	24
21	16	66	70	70	80	102	26
平成22年	51	307	294	273	311	276	88

資料 大阪府警察本部生活安全部少年課



## 21-31

## 都道府県別警察官数、警察署・交番・駐在所数等

1) 全国値と都道府県別値の合計との不一致は、分類不詳等によるのが通常である。また、都道府県が収集した項目の全国値については、資料源にも示した報告書、若しくは調査結果の全国値、若しくは都道府県のデータの合算値のいずれかの場合によっている。

都道府県	警察官数	警察署・ 交番・ 駐在所数	刑法犯罪認知件数			刑法犯検挙件数		道路交通法 違反検挙件数	自殺者数
			総数	うち凶悪犯	うち窃盗犯	総数	うち窃盗犯		
平成17年	245 374	15 034	2 269 293	11 360	1 725 072	649 503	429 038	8 939 678	30 251
18	248 834	14 776	2 050 850	10 124	1 534 528	640 657	416 281	8 573 609	29 921
19	251 569	14 519	1 908 836	9 051	1 429 956	605 358	395 243	8 480 056	30 827
20	252 917	14 734	1 818 023	8 581	1 372 840	573 392	379 839	8 175 691	30 229
<b>平成21年</b>	<b>252 845</b>	<b>14 343</b>	<b>1 703 044</b>	<b>8 314</b>	<b>1 299 294</b>	<b>544 699</b>	<b>361 969</b>	<b>8 345 760</b>	<b>30 707</b>
北海道	10 472	831	52 139	280	40 165	17 394	10 755	435 237	1 439
青森県	2 225	179	9 987	58	7 211	4 030	2 646	73 446	476
岩手県	2 110	219	8 240	36	6 154	3 626	2 509	69 794	459
宮城県	3 649	263	25 859	140	19 209	7 894	5 067	119 625	577
秋田県	1 947	164	5 740	30	4 349	2 974	2 083	44 810	416
山形県	1 956	177	8 003	27	5 751	3 795	2 578	43 892	321
福島県	3 182	248	19 527	70	14 267	6 071	4 148	83 733	591
茨城県	4 656	330	42 491	212	32 900	14 265	11 283	103 012	729
栃木県	3 330	289	25 990	144	19 438	9 687	6 668	169 693	549
群馬県	3 334	210	24 110	123	18 238	11 370	8 408	145 869	538
埼玉県	11 112	412	113 632	561	88 123	30 846	19 582	343 550	1 720
千葉県	11 307	524	96 400	540	76 242	27 627	19 002	271 577	1 326
東京都	43 656	1,219	205 708	1 109	150 572	64 239	36 572	1 171 016	2 862
神奈川県	15 206	695	98 216	509	74 322	40 380	26 522	694 389	1 908
新潟県	3 976	369	22 189	91	15 786	8 406	5 258	93 742	711
富山県	1 916	170	8 740	23	6 468	2 777	1 790	56 725	293
石川県	1 941	194	8 812	28	7 280	3 066	2 098	67 391	254
福井県	1 659	156	6 369	22	4 829	3 286	2 618	45 545	191
山梨県	1 617	160	8 134	43	6 353	3 154	2 248	67 544	222
長野県	3 399	289	20 164	93	15 263	8 296	6 057	114 806	526
岐阜県	3 441	235	27 928	131	21 323	10 843	8 737	121 354	473
静岡県	6 045	387	41 069	242	30 787	14 453	10 255	265 886	804
愛知県	13 005	613	145 807	686	112 079	39 271	29 204	422 843	1 512
三重県	3 011	230	25 540	89	19 637	6 624	4 642	73 990	425
滋賀県	2 222	184	15 258	58	11 627	4 873	3 622	84 071	279
京都府	6 436	318	44 538	178	33 543	11 743	7 292	192 972	571
大阪府	21 031	718	182 537	944	145 841	35 386	19 240	625 963	2 079
兵庫県	11 392	764	90 670	415	66 962	25 948	15 820	431 439	1 239
奈良県	2 362	194	15 478	45	12 101	6 649	4 945	74 684	272
和歌山県	2 124	185	13 962	62	10 445	4 701	3 472	52 923	258
鳥取県	1 202	116	5 845	24	4 393	2 518	1 855	30 376	150
島根県	1 470	200	5 157	16	3 863	2 691	1 929	53 357	221
岡山県	3 386	325	25 862	116	19 576	7 176	4 482	136 730	401
広島県	5 044	325	28 853	182	20 253	10 353	6 293	239 832	668
山口県	3 079	285	13 025	67	8 983	5 801	3 927	140 569	409
徳島県	1 526	148	7 389	19	5 464	3 403	2 558	41 800	166
香川県	1 735	162	10 884	36	8 526	4 755	3 428	58 252	205
愛媛県	2 382	238	16 827	75	13 659	6 780	5 261	93 359	332
高知県	1 582	124	9 751	36	7 615	3 103	2 169	53 421	233
福岡県	10 502	375	86 057	389	68 129	30 003	20 824	374 395	1 185
佐賀県	1 639	160	8 271	38	6 766	3 661	2 797	58 027	226
長崎県	3 044	228	9 199	50	6 249	4 768	3 183	80 619	329
熊本県	3 015	217	17 015	66	13 373	7 740	5 618	112 919	452
大分県	2 032	160	9 495	32	7 278	3 795	2 528	83 001	295
宮崎県	1 988	185	9 602	31	7 668	3 932	2 811	72 289	337
鹿児島県	2 947	300	12 837	69	10 438	4 983	3 618	96 004	415
沖縄県	2 553	168	13 738	79	9 796	5 563	3 567	59 289	383

資料 総務省統計局「社会生活統計指標」、厚生労働省「人口動態統計年報」