

第16表 社会福祉施設数及び定員

1) 休止中施設を含む。
 2) 大阪府管轄の府立・市町村立施設及び大阪府管轄の市立施設のものである。
 (各年4月1日現在)

施設名	昭和62年		昭和63年					
	施設数	定員	施設数			定員		
			総数	ア) 公立	民間立	総数	ア) 公立	民間立
総数	1 765	140 469 380世帯	1 782	928	854	140 895 360世帯	69 666 260世帯	71 229 100世帯
老人福祉施設	229	9 450	235	145	90	9 800	3 750	6 050
養老施設	24	2 660	24	17	7	2 660	1 936	724
特別養老施設	69	5 286	73	10	63	5 586	1 240	4 346
軽老人福祉施設	27	1 504	28	9	19	1 554	574	980
老人福祉施設	109	-	110	109	1	-	-	-
児童福祉施設	1 349	120 604 380世帯	1 347	690	657	120 233 360世帯	61 956 260世帯	58 277 100世帯
助産施設	89	457	90	29	61	456	109	347
乳母子育施設	7	352	7	1	6	352	70	282
保育施設	13	380世帯	12	8	4	360世帯	260世帯	100世帯
養育施設	1 071	112 282	1 069	550	519	111 912	58 573	53 339
精神薄弱児施設	37	3 318	37	5	32	3 318	480	2 838
精神薄弱児通園施設	12	786	12	6	6	786	460	326
精神薄弱児通学施設	1	40	1	1	4	40	970	192
精神薄弱児通所施設	25	1 162	25	21	4	1 162	90	90
精神薄弱児通園施設	2	90	2	-	2	90	-	70
精神薄弱児通学施設	1	70	1	-	1	70	-	80
肢体不自由児施設	3	270	3	2	1	270	190	333
肢体不自由児通園施設	21	923	21	14	7	923	590	50
肢体不自由児通学施設	1	50	1	1	-	50	50	-
肢体不自由児通所施設	1	350	1	-	1	350	-	350
肢体不自由児短期治療施設	1	50	1	1	-	50	50	-
情緒障害児通園施設	1	30	1	-	1	30	-	30
情緒障害児通学施設	1	30	1	-	-	30	-	-
情緒障害児通所施設	2	374	2	2	-	374	374	-
児童施設	61	-	61	49	12	-	-	-
精神薄弱者援護施設	54	2 825	61	29	32	3 170	1 740	1 430
精神薄弱者更生施設	26	1 550	29	12	17	1 735	880	855
精神薄弱者授産施設	28	1 275	31	17	14	1 415	860	555
精神薄弱者通所施設	-	-	1	-	1	20	-	20
身体障害者更生援護施設	53	1 235	58	36	22	1 255	365	890
肢体不自由者更生施設	1	40	1	1	-	40	40	70
視覚障害者更生施設	1	70	1	-	1	70	-	60
内部障害者更生施設	1	60	1	-	1	60	-	60
身体障害者療護施設	7	430	7	-	7	430	-	430
重度身体障害者更生援護施設	3	160	3	2	1	160	110	50
身体障害者授産施設	1	40	1	1	-	40	40	-
身体障害者福祉工場	1	50	1	-	1	50	-	50
身体障害者通所授産施設	9	215	10	3	7	235	75	160
重度身体障害者授産施設	3	170	3	2	1	170	100	70
補装具製作施設	1	-	1	1	-	-	-	-
点字図書館	3	-	3	1	2	-	-	-
点字出版施設	1	-	1	-	1	-	-	-
身体障害者福祉センター	21	-	25	25	-	-	-	-
保護施設	30	5 482	31	13	18	5 542	1 485	4 057
教護施設	15	1 550	16	8	8	1 610	840	770
更生施設	5	685	5	3	2	685	395	290
療養施設	9	3 197	9	1	8	3 197	200	2 997
医療提供施設	1	50	1	1	-	50	50	-
母子福祉施設	7	115	7	7	-	115	115	-
母子福祉センター	6	-	6	6	-	-	-	-
母子休養ホーム	1	115	1	1	-	115	115	-
婦人保護施設	3	205	3	3	-	205	205	-
その他の社会福祉施設	40	553	40	5	35	575	50	525
授産施設	2	100	2	1	1	100	50	50
宿所提供施設	4	-	3	1	2	-	-	-
無料診療施設	25	-	25	-	25	-	-	-
無料老人ホーム	1	20	1	-	1	20	-	20
有料老人ホーム	5	433	6	-	6	455	-	455
その他の施設	3	-	3	3	-	-	-	-

第 22 章
衛 生

第 22 章 衛 生

医療施設・病床の概況

昭和62年の医療施設総数は1万1303施設で、前年に比べ21施設の増加である。これを種類別にみると、病院総数は610施設で、そのうち一般病院が568施設（構成比93.1%）で大半を占め、以下、精神病院41施設、結核療養所1施設の順となっている。なお、人口10万対の病院数は7.0、一般病院で6.5、1施設当たりの人口は、病院総数で1万4326人、一般病院で1万5386人である。また、一般診療所数は6630施設で、前年に比べ54施設の減少、人口10万対の一般診療所数は75.9で、1診療所当たりの人口は1318人である。歯科診療所数は4063施設で、前年に比べ65施設の増加、人口10万対の歯科診療所数は46.5で、1診療所当たりの人口は2151人である。

全施設の病床数は12万1860床で、前年に比べ3166床（2.7%）の増加である。人口10万対の病床数は1394.4床で、全病床数のうち93.5%が病院、6.5%が一般診療所の病床である。また、一般診療所の病床を含めた一般病床が79.3%で最も多く、以下、精神病床が17.1%、結核病床が2.9%の順となっている。

死亡の概況

昭和62年中の本府の死亡数は4万8488人、10分50秒に1人亡くなったことになる。人口千対の死亡率は5.7で全国（6.2）でも低い方である。

主要死因別の順位をみると、第1位は悪性新生物1万4055人（構成比29.0）、以下、心疾患9552人（同19.7%）、脳血管疾患6036人（同12.4%）、肺炎及び気管支炎3627人（同7.5%）、自殺1554人（同3.2%）、慢性肝疾患及び肝硬変1552人（同3.2%）の順となっている。

伝染病患者の概況

昭和62年中の府下における伝染病発生届出総数は、977

人で、その内訳をみると、法定伝染病121人、届出伝染病59人、性病797人、ハンセン病1人となっている。

幼児・児童・生徒の体格

昭和62年度における府下の幼児・児童・生徒の平均体格（大阪市を除く）について、5歳（幼稚園）と15歳（高一）を例にみると、男子5歳は身長が110.3cm、体重が18.9kg、胸囲が55.7cm、座高が62.4cmで10年前と比べ、体重が0.1kgとわずかに減少している他はそれぞれ0.5cm、0.2cm、0.5cm伸び、同15歳は身長が167.6cm、体重58.2kg、胸囲82.8cm、座高89.5cmで10年前と比べ、胸囲が0.5cm減少している以外は、それぞれ0.4cm、1.8kg、0.3cm伸びている。

また、女子5歳では、身長109.4cm、体重18.5kg、胸囲54.6cm、座高62.0cmで10年前と比べ体重は変動がないが、他はそれぞれ0.4cm、0.6cm、1.3cm伸び、同15歳では、身長157.4cm、体重51.7kg、胸囲80.4cm、座高85.1cmで10年前と比べ体重以外はそれぞれ0.6cm、0.6cm、0.5cm伸びている。

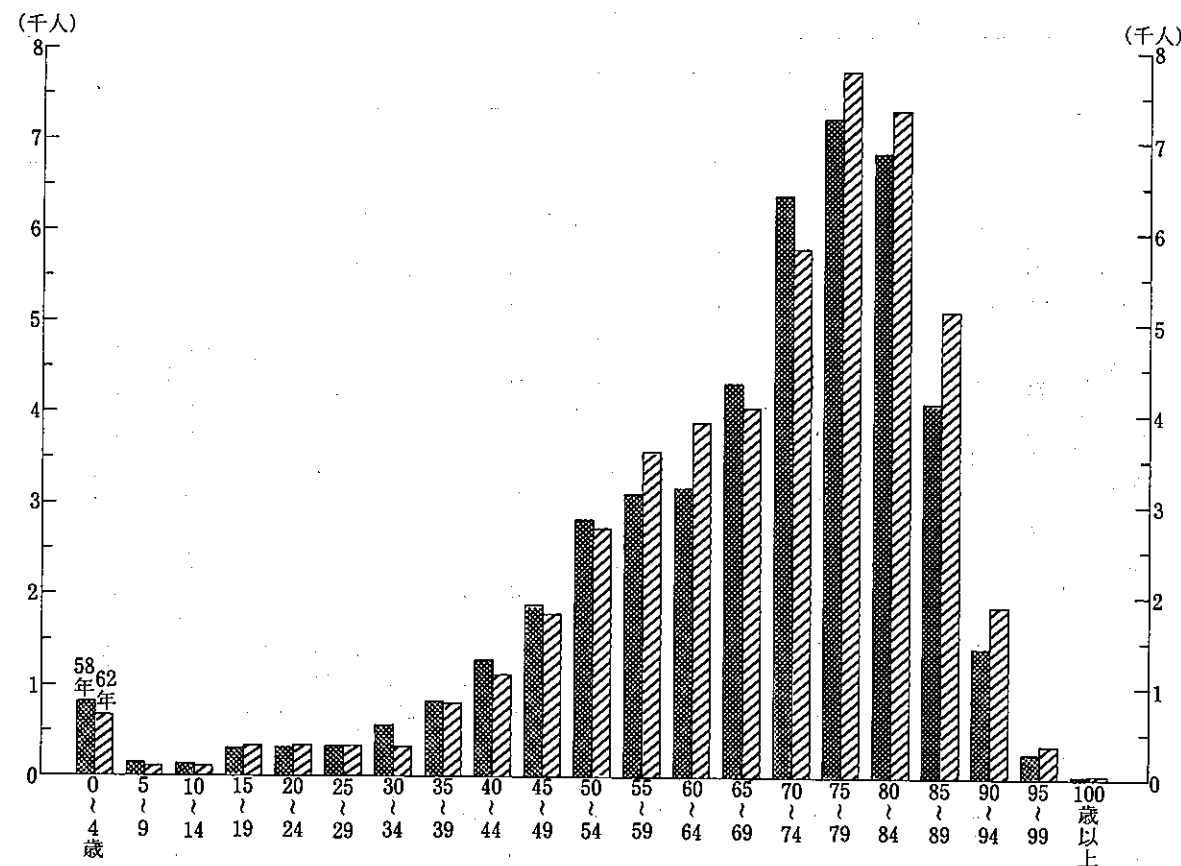
公害の現状

本府における公害問題は、昭和40年代に深刻な様相を呈するようになったが、事業者及び関係者の理解と協力のもと、各種の公害防止対策を推進してきた結果、全般的には改善の傾向がみられるようになってきた。

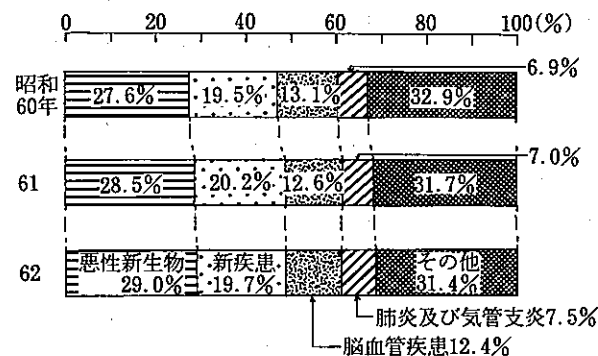
しかしながら、窒素酸化物による大気汚染、一部の河川や大阪湾の水質汚濁などが解決すべき課題として残されている。さらに、交通公害問題や近隣騒音問題など日常生活に起因する都市・生活型公害や廃棄物問題などが重要な課題となっている。

なお、62年度の本府及び市町村に寄せられた公害苦情件数は5338件で、騒音が最も多く2235件（41.8%）、次いで大気汚染が1108件（20.7%）となっている。

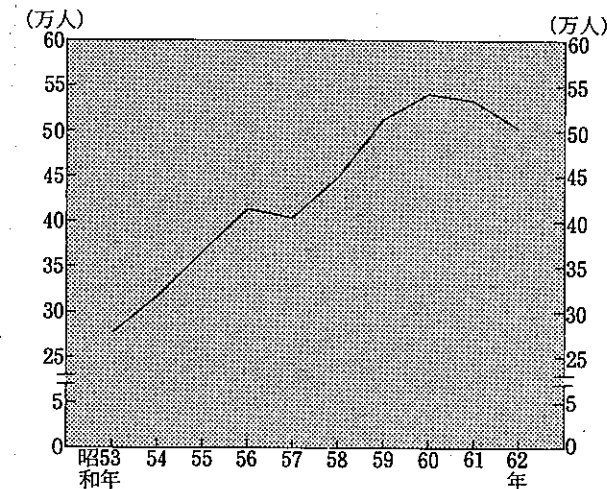
年齢階級別死亡者数



死因別の死亡割合の推移



輸血用血液の献血者数推移



第 1 表 市町村別、病院数、診療所数及び病床数

1) 昭和59年までは、年末現在である。昭和60年からは10月1日現在である。

市 町 村	病 院													一般診療所		歯科診療所	
	総 数		精神病院		結核療養所		一 般 病 院							施設数	病床数	施設数	病床数
	施設数	病床数	施設数	病床数	施設数	病床数	施設数	病床数	精神 病床	伝染 病床	結 核	核 心	一 般				
昭和58年	567	102 319	42	15 823	2	344	523	86 152	4 516	794	4 048	76 794	6 625	8 013	3 685	6	
59	583	105 014	42	16 014	2	376	539	88 624	4 540	812	3 719	79 553	6 609	8 070	3 764	6	
60	590	107 331	41	15 573	1	53	548	91 705	5 070	789	3 815	82 031	6 652	8 126	3 858	6	
61	600	110 625	42	16 034	1	53	557	94 538	4 865	789	3 420	85 464	6 684	8 063	3 998	6	
昭和62年	610	113 973	41	15 873	1	53	568	98 047	5 007	789	3 450	88 801	6 630	7 883	4 063	4	
大阪市地域	234	38 934	-	-	1	53	233	38 881	385	300	563	37 633	2 983	2 991	1 821	-	
三島地域	55	11 461	6	1 675	-	-	49	9 786	922	50	122	8 692	633	877	373	-	
豊能地域	35	6 303	3	1 053	-	-	32	5 250	834	60	461	3 895	496	424	276	-	
北河内地域	66	12 108	4	2 201	-	-	62	9 907	646	40	690	8 531	723	912	399	-	
中河内地域	48	8 036	5	2 407	-	-	43	5 629	-	66	-	5 563	529	851	354	4	
南河内地域	40	9 164	4	1 333	-	-	36	7 831	400	40	612	6 779	303	349	216	-	
泉北地域	75	17 163	9	3 032	-	-	66	14 131	1 328	112	619	12 072	670	887	443	-	
泉南地域	57	10 804	10	4 172	-	-	47	6 632	492	121	383	5 636	293	592	161	-	
大 阪 市	234	38 934	-	-	1	53	233	38 881	385	300	563	37 633	2 983	2 991	1 821	-	
岸 和 市	47	12 367	4	1 560	-	-	43	10 807	1 071	72	619	9 045	512	733	317	-	
中 津 市	20	3 224	3	980	-	-	17	2 244	-	36	-	2 208	120	255	71	-	
池 田 市	22	4 296	1	580	-	-	21	3 716	564	35	461	2 656	324	287	177	-	
豊 田 市	3	446	-	-	-	-	3	446	-	15	-	431	99	76	52	-	
吹 田 市	15	3 090	1	360	-	-	14	2 730	-	15	-	2 715	212	177	127	-	
泉 大 津 市	4	512	-	-	-	-	4	512	-	40	-	472	51	80	33	-	
高 槻 市	18	4 209	3	800	-	-	15	3 409	60	35	65	3 249	199	349	123	-	
堺 市	11	3 068	4	1 907	-	-	7	1 161	-	27	273	861	40	51	23	-	
貝 守 市	9	2 760	1	681	-	-	8	2 079	52	20	-	2 007	139	166	60	-	
枚 方 市	27	4 994	2	1 242	-	-	25	3 752	381	20	193	3 158	190	247	127	-	
茨 木 市	16	3 654	2	515	-	-	14	3 139	862	-	57	2 220	160	274	91	-	
八 尾 市	12	2 328	1	605	-	-	11	1 723	-	66	-	1 657	160	349	104	-	
泉 佐 野 市	12	1 626	1	302	-	-	11	1 323	150	27	-	1 146	58	141	38	-	
富 田 市	6	1 435	-	-	-	-	6	1 435	316	40	-	1 079	52	57	38	-	
寝 屋 川 市	16	2 235	1	278	-	-	15	1 957	-	-	112	1 845	176	147	93	-	
河 内 長 野 市	7	1 401	-	-	-	-	7	1 401	84	-	-	1 317	49	61	33	-	
松 原 市	9	1 468	1	222	-	-	8	1 246	-	-	-	1 246	62	96	41	-	
大 東 市	5	900	-	-	-	-	5	900	-	-	385	515	58	96	33	-	
和 泉 市	18	3 088	4	716	-	-	14	2 372	257	-	-	2 115	59	30	54	-	
箕 面 市	10	1 561	2	473	-	-	8	1 088	270	10	-	808	63	55	42	-	
柏 原 市	5	1 056	2	660	-	-	3	396	-	-	-	396	34	29	24	-	
羽 曳 野 市	7	2 200	1	311	-	-	6	1 889	-	-	612	1 277	44	64	37	-	
羽 曳 野 市	4	574	-	-	-	-	4	574	-	-	-	574	96	167	50	-	
門 真 津 市	5	422	-	-	-	-	5	422	-	-	-	422	46	62	26	-	
高 石 市	5	1 111	1	756	-	-	4	355	-	-	-	355	39	29	31	-	
藤 井 寺 市	3	243	-	-	-	-	3	243	-	-	-	243	48	69	30	-	
東 大 阪 市	31	4 652	2	1 142	-	-	29	3 510	-	-	3	3 510	335	473	226	4	
南 大 阪 市	6	963	1	270	-	-	5	693	342	-	-	351	22	58	18	-	
四 条 畷 市	3	439	-	-	-	-	3	439	213	-	-	226	30	43	15	-	
交 野 市	2	206	-	-	-	-	2	206	-	-	-	206	34	46	21	-	
大 阪 狭 山 市	6	1 648	1	234	-	-	5	1 414	-	-	-	1 414	27	2	23	-	
島 本 町	1	86	-	-	-	-	1	86	-	-	-	86	16	15	6	-	
能 勢 町	-	-	-	-	-	-	-	-	-	-	-	-	6	6	4	-	
忠 岡 町	1	85	-	-	-	-	1	85	-	-	-	85	9	15	8	-	
熊 取 町	2	924	1	712	-	-	1	212	-	-	-	212	12	9	10	-	
田 尻 町	1	40	-	-	-	-	1	40	-	-	-	40	3	7	1	-	
岬 町	1	305	-	-	-	-	1	305	-	-	-	305	13	16	4	-	
阪 南 町	4	654	-	-	-	-	4	654	-	31	110	513	25	55	16	-	
太 河 町	-	-	-	-	-	-	-	-	-	-	-	-	2	-	2	-	
千 早 赤 阪 村	-	-	-	-	-	-	-	-	-	-	-	-	4	-	1	-	
美 原 町	2	769	1	566	-	-	1	203	-	-	-	203	10	-	9	-	

資料 大阪府環境保健部環境保健総務課「大阪府衛生年報」、厚生省大臣官房統計情報部「医療施設調査」

第 2 表 一般病院及び一般診療所の診療科目延数

1) 昭和58年までは年末現在である。また、昭和59年からは10月1日現在である。

年 次	施設数	内 科	呼吸器科	消化器科(胃腸科)	循環器科	小児科	精神科	神経科	神経内科	外 科	整形外科	形成外科	美容外科	脳神経外科	呼吸器外科	心臓血管外科	小児外科
昭和58年	7 148	5 063	508	1 218	660	2 900	158	207	112	1 636	990	36	11	148	9	15	31
59	7 123	5 059	443	1 174	633	2 769	159	188	118	1 648	961	33	13	138	11	13	40
60	7 200	5 173	446	1 194	653	2 847	191	217	129	1 733	1 060	43	12	178	11	17	45
61	7 241	5 173	446	1 203	663	2 824	188	214	133	1 734	1 083	45	13	187	12	18	45
昭和62年	7 198	5 142	441	1 180	671	2 773	216	225	135	1 701	1 142	51	13	197	19	24	40
一般病院	568	510	114	234	162	245	64	70	59	438	409	34	1	160	15	23	27
一般診療所	6 630	4 632	327	946	509	2 528	152	155	76	1 263	733	17	12	37	4	1	13

資料 大阪府環境保健部環境保健総務課「大阪府衛生年報」、厚生省大臣官房統計情報部「医療施設調査」

第 3 表 医師・歯科医師・歯科衛生士・歯科技工士・獣医師数

ア) 医師法、歯科医師法、獣医師法による届出数で従業地による。
イ) 「厚生省報告例」によるもので従業地による。(各年末現在)

年 次	ア) 医 師					ア) 歯 科 医 師					イ) 歯 科 衛 生 士	イ) 歯 科 技 工 士	ア) 獣 医 師
	総 数	医 療 施 設 の 開 設 者	医 療 施 設 の 勤 務 者	医 療 施 設 以 外 の 従 事 者	そ の 他	総 数	医 療 施 設 の 開 設 者	医 療 施 設 の 勤 務 者	医 療 施 設 以 外 の 従 事 者	そ の 他	人	人	人
昭和58年
59	15 054	5 555	8 955	432	112	5 021	3 292	1 618	67	44	1 830	2 348	716
60
61	15 885	5 581	9 720	481	103	5 274	3 449	1 705	66	54	2 142	2 490	712
昭和62年

資料 大阪府環境保健部環境保健総務課「大阪府衛生年報」、同農林水産部経営指導課

第 4 表 薬剤師・保健婦・助産婦・看護婦・看護師数等

ア) 薬剤師法による届出数で従業地による。イ) 「厚生省報告例」によるもので従業地による。(各年末現在)

年 次	ア) 薬 剤 師					イ) 保 健 婦	イ) 助 産 婦	イ) 看 護 婦	イ) 看 護 士	イ) 准 看 護 婦	イ) 准 看 護 士
	総 数	薬 局 の 開 設 者	薬 局 の 勤 務 者	医 療 施 設 の 勤 務 者	薬 局 医 療 施 設 以 外 の 従 事 者	総 数	うち 保 健 所 の 勤 務 者	総 数	うち 助 産 所 の 勤 務 者	総 数	うち 医 療 施 設 の 勤 務 者
昭和58年
59	12 853	1 501	1 907	3 145	4 712	1 588	972	699	1 667	249	19 969
60
61	13 605	1 610	1 861	3 351	4 944	1 839	1 046	723	1 606	229	22 137
昭和62年									

第5表 その他の医療・衛生関係従事者数

Table with 11 columns: 年次, ア) 診療X線技師, ア) 診療放射線技師, ア) 臨床・衛生検査技師, イ) 栄養士, ウ) 乳業士, エ) 調理師, オ) あん摩マッサージ指圧師, オ) はり師, オ) きゅう師, オ) 柔道整復師. Rows for years 58, 59, 60, 61, 62.

資料 大阪府環境保健部環境保健総務課「大阪府衛生年報」、厚生省大臣官房統計情報部「医療施設調査」

第6表 種類別、開設者別病院数、病床数、在院・新入院・退院・外来患者数等

1) 本表は「病院報告」による。ア) (1日平均在院患者数 × 100) / (6月末病床数) ... イ) (年間在院患者延数) / (1/2 × (年間新入院患者数 + 年間退院患者数)) ... ウ) (年間外来患者延数) / (年間在院患者延数) ...

Table with 10 columns: 種類・開設者, 病院(10月1日現在), 病床数(10月1日現在), 年間在院患者延数, 年間新入院患者延数, 年間退院患者延数, 年間外来患者延数, ア) 病床利用率, イ) 平均在院日数, ウ) 在院外来比. Rows for years 58, 59, 60, 61, 62 and various facility types.

資料 大阪府環境保健部環境保健総務課「大阪府衛生年報」、厚生省大臣官房統計情報部「病院報告」

第7表 大阪府救急医療情報センター情報提供件数

(1) 無線システムによる提供件数

Table with 16 columns: 年次, 総数, 内科一般, 心臓作, 脳卒中, 呼吸器, 小児科, 外科一般, 脳神経外科, 整形外科, 泌尿器科, 産婦人科, 未熟児, 耳鼻咽喉科, 眼科, 精神科, 中毒, その他. Rows for years 61 and 62.

(2) 時間帯別情報提供件数

Table with 14 columns: 年次, 総数, 0時~2時, 2時~4時, 4時~6時, 6時~8時, 8時~10時, 10時~12時, 12時~14時, 14時~16時, 16時~18時, 18時~20時, 20時~22時, 22時~24時. Rows for years 61 and 62.

(2) CRTディスプレイ装置による検索件数

ア) 固定情報の検索及び端末機を設置している1か所の医療機関を指定し照会した場合をいう。

Table with 16 columns: 年次, 総数, 内科一般, 心臓作, 脳卒中, 呼吸器, 小児科, 外科一般, 脳神経外科, 整形外科, 泌尿器科, 産婦人科, 未熟児, 耳鼻咽喉科, 眼科, 精神科, 小計, ア) 医療照会2. Rows for years 61 and 62.

資料 大阪府救急医療情報センター

第8表 人工妊娠中絶件数

1) 衛生保護法による届出数である。

Table with 12 columns: 年次, 総数, 20歳未満, 20~24歳, 25~29歳, 30~34歳, 35~39歳, 40~44歳, 45~49歳, 50歳以上, 年齢不詳. Rows for years 58, 59, 60, 61, 62 and pregnancy weeks.

資料 大阪府環境保健部環境保健総務課「大阪府衛生年報」、厚生省大臣官房統計情報部「衛生保護統計報告」

第9表 と畜場・牛乳処理業数、と畜・乳牛検査頭数及び狂犬病予防状況

ア) 「厚生省報告例」による。イ) 成犬のみ。

Table with 10 columns: 年度, ア) と畜場数(年末現在), ア) と畜検査頭数 (総数, うち牛, うちとく, うち馬, うち豚), 牛乳処理業数(年末現在), 乳牛結核検査頭数, ア) 狂犬病予防状況 (登録犬頭数, 予防注射実施数, イ) はい/回数, 抑留数). Rows for years 58, 59, 60, 61, 62.

資料 大阪府環境保健部環境保健総務課「大阪府衛生年報」、厚生省大臣官房統計情報部「厚生省報告例」

第10表 保健所別、食品衛生関係営業施設数

(各年末現在)

Table with columns for year, total count, and various types of food safety related business facilities (e.g., restaurants, bakeries, dairies, etc.) across different health centers.

資料 大阪府環境保健部環境保健総務課「大阪府衛生年報」、厚生省大臣官房統計情報部「厚生省報告例」

第11表 環境衛生関係営業施設数及び従事者数

(各年末現在)

Table showing the number of environmental health related business facilities and staff members, categorized by facility type (e.g., hotels, cleaning services) and staff type (e.g., cleaners, beauticians).

資料 大阪府環境保健部環境保健総務課「大阪府衛生年報」、厚生省大臣官房統計情報部「厚生省報告例」

第12表 環境衛生関係営業施設数

ア)～エ)「大阪府再生資源営業取締条例」に基づく許可施設数。

(各年末現在)

Table showing the number of business facilities permitted under the Osaka Prefecture Resource Recycling Business Regulation, categorized by facility type (e.g., incinerators, recycling plants).

資料 大阪府環境保健部環境保健総務課「大阪府衛生年報」、厚生省大臣官房統計情報部「厚生省報告例」

第13表 薬事関係業者数

1) 医薬品販売業のうち「一般」とはすべての医薬品について販売できる薬剤師の管理している業者。7) 薬事法に定められた指定医薬品を除く医薬品の取扱いをする業者。イ) 置き業者。ウ) 薬事法に定められた特定の品目のみを取扱う業者。(各年末現在)

Table showing the number of pharmaceutical related businesses, categorized by business type (e.g., general, specialized) and product type (e.g., pharmaceuticals, medical equipment).

資料 大阪府環境保健部環境保健総務課「大阪府衛生年報」、厚生省大臣官房統計情報部「厚生省報告例」

第14表 毒物・劇物、覚せい剤及び麻薬取扱業態数

(各年末現在)

Table showing the number of businesses handling poisons, narcotics, and drugs, categorized by business type (e.g., manufacturing, retail) and substance type.

資料 大阪府環境保健部環境保健総務課「大阪府衛生年報」

第15表 結核予防法による健康診断状況

1) 結核予防法による定期、定期外健康診断による。2) ただし、定期は、大阪市を、定期外は、大阪市、堺市、東大阪市を除く。

Table showing the status of health checkups under the Tuberculosis Prevention Act, including the number of examinees, vaccinations, and detected cases.

資料 大阪府環境保健部環境保健総務課「大阪府衛生年報」

第16表 公衆衛生関係衛生検査件数

1) 大阪市分を除く。

Table showing the number of public health related health inspection cases, categorized by inspection type (e.g., bacteria, viruses, food safety, water quality).

資料 大阪府環境保健部環境保健総務課「大阪府衛生年報」、厚生省大臣官房統計情報部「厚生省報告例」

第 17 表

保健所別、所内健康診断

開設回数及び受診延人員

保健所	総 数		結 核				精 神		療 育	
			定 期		定 期 外					
	開設回数	受診延人員	開設回数	受診延人員	開設回数	受診延人員	開設回数	受診延人員	開設回数	受診延人員
總 数	14 866	311 676	690	15 661	2 498	17 696	2 997	3 786	448	10 599
府保健所計	11 560	228 168	459	6 868	1 779	15 572	2 536	3 242	279	3 450
池田	911	16 392	72	1 081	138	681	174	192	24	307
豊中	701	14 708	22	411	159	1 708	111	275	11	98
吹上	1 150	21 285	24	249	215	1 976	220	315	22	171
茨木	429	12 222	21	420	65	589	109	178	12	158
高槻	503	12 880	2	179	87	539	111	156	12	162
枚方	513	11 480	6	191	112	820	94	12	12	264
守口	521	11 761	-	46	310	111	164	12	12	164
宇治	395	10 423	4	43	48	891	108	217	12	126
門田	364	6 636	3	27	28	272	100	102	12	102
大東	350	3 324	16	128	70	174	104	41	12	70
八尾	424	8 018	2	27	58	429	97	117	12	137
八尾	716	14 018	64	921	85	358	159	300	6	39
井里	465	5 419	8	184	113	636	99	43	6	57
狭山	388	6 927	4	150	38	448	110	45	12	99
富田	301	3 338	17	185	70	499	70	33	12	145
和泉	699	13 435	21	381	17	396	156	282	18	199
大和	397	12 321	36	347	45	426	108	20	12	240
岸和田	507	10 589	12	125	94	1 480	107	57	12	148
貝塚	431	8 846	14	412	72	740	111	143	12	150
泉南	481	6 194	19	93	79	507	98	187	12	126
尾花	488	10 789	39	720	72	967	74	205	12	389
泉南	426	7 163	53	594	68	726	95	78	12	99
堺市	2 006	55 032	171	7 340	536	937	207	315	133	6 663
金鳳	508	14 506	66	1 946	89	408	53	72	24	1 224
泉南	498	11 553	7	1 078	136	212	48	66	27	1 028
宿務	577	12 979	33	2 487	162	188	55	26	46	1 488
泉南	423	15 994	35	1 834	149	129	51	151	36	2 923
東大阪市	1 300	28 476	60	1 453	183	1 187	254	229	36	486
東中	423	7 246	51	730	61	274	60	48	12	163
東西	370	9 444	5	407	37	405	96	55	12	151
	507	11 786	4	316	85	508	98	126	12	172

成 人 病									
胃 腸 性 新 生 物									
39歳以下		40歳以上		39歳以下		40歳以上		そ の 他	
開設回数	受診延人員	開設回数	受診延人員	開設回数	受診延人員	開設回数	受診延人員	開設回数	受診延人員
回	人	44	1 837	71	3 836	596	12 301	68	783
-	-	-	-	42	3 516	520	11 095	-	37
-	-	-	-	-	131	25	375	-	-
-	-	-	-	-	118	20	442	-	-
-	-	-	-	1	398	40	870	-	-
-	-	-	-	-	-	-	-	-	-
-	-	-	-	-	57	18	284	-	-
-	-	-	-	-	111	-	542	-	-
-	-	-	-	30	400	44	842	-	-
-	-	-	-	-	-	-	-	-	-
-	-	-	-	-	110	24	651	-	-
-	-	-	-	-	-	-	-	-	-
-	-	-	-	-	179	11	318	-	-
-	-	-	-	-	61	22	355	-	-
-	-	-	-	-	210	45	765	-	37
-	-	-	-	-	53	13	228	-	-
-	-	-	-	-	140	24	275	-	-
-	-	-	-	-	554	79	1 714	-	-
-	-	-	-	-	362	51	1 218	-	-
-	-	-	-	-	132	20	400	-	-
-	-	-	-	-	62	17	280	-	-
-	-	-	-	-	145	22	453	-	-
-	-	-	-	-	248	45	961	-	-
-	-	-	-	11	45	-	122	-	-
-	-	-	-	-	8	2	12	68	746
-	-	-	-	-	-	-	-	-	180
-	-	-	-	-	-	-	-	-	102
-	-	-	-	-	-	-	-	-	24
-	-	-	-	1	8	2	12	-	464
-	-	-	-	-	-	-	-	-	-
-	-	-	-	-	44	1 837	28	312	74
-	-	-	-	-	-	-	-	119	23
-	-	-	-	-	24	885	-	96	23
-	-	-	-	-	20	952	28	97	28

保健所	成 人 病									
	循 環 器 疾 患								そ の 他	
	一 般 診 査				精 密 診 査					
	39歳以下		40歳以上		39歳以下		40歳以上		開設回数	受診延人員
開設回数	受診延人員	開設回数	受診延人員	開設回数	受診延人員	開設回数	受診延人員			
總 数	回	人	316	17 502	23	1 005	110	4 319	21	2 632
府保健所計	291	12 259	276	14 634	23	969	82	2 437	3	1 795
池田	5	865	42	1 438	4	53	17	468	-	1 741
豊中	21	723	16	1 151	4	139	2	128	-	-
吹上	62	1 975	43	1 777	-	555	8	512	-	-
茨木	61	1 335	-	660	-	-	-	-	-	-
高槻	-	-	-	-	2	45	-	38	-	-
枚方	3	95	-	113	1	3	-	5	-	-
守口	-	466	52	1 532	-	32	18	89	-	-
宇治	3	813	-	985	3	5	-	53	-	-
門田	50	557	-	527	6	8	-	-	-	-
大東	8	933	-	210	3	30	-	-	-	-
八尾	-	527	22	952	-	22	8	98	-	-
八尾	8	289	16	899	-	-	9	628	-	-
井里	9	201	9	244	-	-	2	14	-	-
狭山	-	58	3	87	-	-	-	-	-	-
富田	-	-	-	-	-	-	-	-	-	-
和泉	-	351	-	452	-	17	15	79	-	-
岸和田	-	679	-	848	-	50	2	285	-	-
泉南	60	1 142	-	1 077	-	-	-	-	-	-
貝塚	-	-	-	-	-	4	1	31	-	-
泉南	-	462	49	522	-	-	-	-	-	-
尾花	-	713	24	989	-	6	-	9	-	-
泉南	1	75	-	171	-	-	-	-	3	54
堺市	-	76	26	2 129	-	17	27	1 806	-	-
金鳳	-	35	-	812	-	1	-	550	-	-
泉南	-	-	14	304	-	-	14	304	-	-
宿務	-	23	12	467	-	12	13	436	-	-
泉南	-	18	-	546	-	4	-	516	-	-
東大阪市	1	222	14	739	-	19	1	76	18	837
東中	-	78	5	313	-	-	-	-	12	21
東西	-	139	8	408	-	19	-	76	-	-
	1	5	1	18	-	-	-	-	6	816

母 子									
妊 産 婦	乳 児 (療育を除く。)		幼 児 (療育を除く。)		一 般		そ の 他		
	開設回数	受診延人員	開設回数	受診延人員	開設回数	受診延人員	開設回数	受診延人員	
回	人	2 369	71 611	1 852	78 669	1 713	44 665	731	12 052
27	165	1 916	53 980	1 429	51 690	1 386	36 973	536	9 601
3	50	149	3 808	110	2 930	126	1 717	25	605
-	-	117	2 547	35	4 010	99	2 490	84	468
-	-	207	4 514	162	3 988	82	2 015	64	1 970
-	-	78	3 864	33	2 484	50	2 534	-	-
-	-	95	2 888	98	4 844	78	3 688	-	-
-	-	139	3 784	58	3 173	48	2 138	-	147
-	-	100	3 964	91	2 382	47	1 416	-	-
-	-	72	2 034	81	2 508	49	2 693	12	47
-	-	60	1 712	24	1 106	47	1 162	10	260
-	-	36	703	18	459	70	527	13	49
-	-	66	1 498	88	2 219	51	1 353	9	142
-	-	108	4 692	90	3 632	101	1 527	48	317
-	-	50	406	74	1 280	50	1 267	7	75
-	-	36	2 005	22	2 159	53	1 515	49	80
-	-	176	3 863	47	1 712	96	1 703	74	1 732
-	-	36	2 197	60	2 941	47	1 825	-	883
-	-	48	1 752	48	1 066	48	1 792	58	1 418
-	-	71	2 536	36	2 928	50	1 440	47	1 20
-	-	60	1 027	58	1 765	49	649	35	258
-	-	73	2 242	95	2 018	48	1 159	6	163
-	-	55	1 218	79	1 406				

第19表

市町村別、年齢

1) 住所地による集計である。2) 日本における日本人に関する事件を集計したものである。

市町村	総数	0~4歳	5~9歳	10~14歳	15~19歳	20~24歳	25~29歳	30~34歳	35~39歳	40~44歳	45~49歳
昭和58年	46 301	804	136	114	292	307	315	553	822	1 278	1 879
昭和59年	46 916	793	126	130	289	338	311	469	857	1 303	1 881
昭和60年	48 152	750	120	118	329	292	282	463	836	1 303	1 866
昭和61年	48 266	611	83	123	348	329	324	390	836	1 247	1 855
昭和62年	48 488	651	101	96	331	347	317	330	807	1 120	1 781
大田区	18 206	183	31	30	80	104	110	104	294	376	581
大阪市東淀川区	4 559	89	7	17	32	30	36	38	98	114	190
大阪市東淀川区	3 089	48	7	7	24	16	16	17	54	71	99
大阪市東淀川区	5 305	92	17	18	42	57	51	47	109	149	282
大阪市東淀川区	4 663	64	10	6	35	32	27	33	61	124	164
大阪市東淀川区	3 347	47	3	3	33	27	19	19	53	85	123
大阪市東淀川区	5 821	86	18	7	54	53	42	46	88	130	229
大阪市東淀川区	3 498	42	8	8	31	28	16	26	50	71	113
大阪市東淀川区	18 206	183	31	30	80	104	110	104	294	376	581
大阪市東淀川区	4 173	62	17	7	43	37	36	33	56	99	171
大阪市東淀川区	1 261	8	4	4	12	14	5	10	18	17	46
大阪市東淀川区	1 945	33	4	3	15	9	11	12	34	46	59
大阪市東淀川区	508	6	2	1	2	5	3	3	13	14	13
吹田市	1 499	30	1	1	8	9	13	12	29	33	52
吹田市	400	5	—	—	5	5	—	3	10	9	13
吹田市	1 542	32	3	6	12	11	13	9	36	33	57
吹田市	543	10	2	—	6	3	2	3	9	8	18
吹田市	935	14	2	3	5	6	10	15	12	31	54
枚方市	1 553	26	5	6	11	20	9	14	36	47	81
枚方市	1 056	22	2	7	7	6	9	12	21	28	51
枚方市	1 450	17	1	2	13	10	10	16	21	37	52
枚方市	639	7	1	1	7	5	1	2	10	17	18
枚方市	535	7	1	2	6	6	4	3	15	16	17
寝屋川市	1 144	20	6	4	14	11	11	12	30	27	51
寝屋川市	501	5	—	—	4	3	2	4	5	11	17
寝屋川市	733	4	—	—	4	6	3	4	11	21	34
寝屋川市	552	10	2	1	2	6	8	2	11	15	36
寝屋川市	774	14	1	—	5	5	4	7	11	12	36
箕面市	458	9	1	1	5	2	1	1	4	9	22
箕面市	372	7	2	1	3	3	2	2	1	10	8
箕面市	616	9	1	—	6	3	5	6	3	15	25
箕面市	604	14	1	3	4	9	4	4	13	16	37
箕面市	358	2	1	3	3	3	1	4	9	18	23
高槻市	366	5	—	—	1	6	1	2	6	9	8
高槻市	341	8	—	—	5	5	2	1	7	9	15
高槻市	2 841	40	7	3	19	19	15	15	39	77	104
高槻市	372	3	1	1	1	3	3	4	5	16	12
高槻市	269	4	1	—	3	2	2	—	5	7	14
高槻市	248	4	—	1	3	2	2	—	2	6	9
高槻市	228	6	1	1	4	2	2	1	5	2	9
島本町	104	3	—	—	2	1	—	1	3	2	7
島本町	82	—	—	1	—	—	1	—	1	2	3
島本町	96	—	—	1	2	—	—	1	2	—	2
島本町	108	—	—	—	—	—	1	1	5	1	1
島本町	155	3	—	2	1	1	3	2	2	4	3
田尻町	56	2	—	—	—	—	—	—	—	1	2
田尻町	187	1	—	—	2	1	2	2	3	2	4
田尻町	285	8	—	—	2	1	—	3	3	6	10
田尻町	61	2	—	—	—	—	—	—	1	2	1
田尻町	109	2	—	—	1	2	—	—	2	1	1
千早赤阪村	41	1	—	—	—	—	—	—	2	2	—
千早赤阪村	182	3	—	—	3	—	1	—	2	6	4

資料 大阪府環境保健部環境保健総務課「大阪府衛生年報」、厚生省大臣官房統計情報部「人口動態統計」

階級別死亡数

50~54歳	55~59歳	60~64歳	65~69歳	70~74歳	75~79歳	80~84歳	85~89歳	90~94歳	95~99歳	100歳以上	年齢不詳
2 825	3 108	3 177	4 339	6 406	7 257	6 863	4 111	1 420	262	24	9
2 758	3 271	3 315	4 219	6 440	7 335	7 053	4 287	1 430	272	32	7
2 896	3 295	3 377	4 193	6 260	7 856	7 353	4 533	1 685	308	28	9
2 909	3 450	3 642	4 160	6 046	7 723	7 291	4 808	1 721	310	20	10
2 720	3 586	3 891	4 069	5 821	7 766	7 341	5 139	1 876	359	28	7
1 033	1 397	1 555	1 589	2 284	2 846	2 799	1 992	668	134	9	—
244	319	346	387	534	694	691	460	187	41	5	—
148	238	223	235	345	490	497	362	164	26	2	—
338	398	434	435	617	830	681	506	163	35	3	1
266	370	362	391	569	789	690	476	163	29	1	1
194	223	241	256	362	577	505	365	171	38	1	2
307	404	449	481	721	955	905	590	219	33	4	—
190	237	281	295	389	585	573	388	141	23	3	—
1 033	1 397	1 555	1 589	2 284	2 846	2 799	1 992	668	134	9	7
238	307	317	335	495	660	654	417	161	24	4	—
69	83	91	104	156	186	225	141	61	7	—	—
100	157	140	150	219	317	315	214	89	16	2	—
20	38	31	40	57	81	73	66	36	4	—	—
76	104	108	144	177	245	227	144	71	13	2	—
11	23	32	41	47	79	55	44	16	2	—	—
78	115	128	129	187	232	238	152	59	11	1	—
31	28	57	56	60	95	81	51	19	4	—	—
67	70	70	77	114	142	107	99	29	8	—	—
78	113	142	115	176	246	202	160	56	10	—	—
62	72	80	79	110	155	155	121	44	11	2	—
64	101	118	130	186	256	213	152	41	10	—	—
35	52	56	52	61	109	100	78	23	3	1	—
36	26	48	46	55	89	74	50	24	9	—	1
74	88	80	104	139	177	147	102	35	9	3	—
17	37	34	49	54	81	89	56	29	3	—	1
45	50	55	56	71	144	104	76	41	4	—	—
39	36	42	46	61	89	81	52	12	1	—	—
35	46	65	68	115	121	124	75	25	5	—	—
21	31	37	34	52	59	74	63	30	2	—	—
16	27	23	29	45	75	61	44	12	1	—	—
43	44	43	33	81	98	89	75	30	7	—	—
47	55	62	50	72	85	70	39	12	1	—	1
23	25	25	26	44	44	54	33	12	5	—	—
20	24	24	25	52	71	53	41	16	2	—	—
20	25	21	31	33	55	53	29	17	5	—	—
186	242	221	232	338	458	416	280	110	18	1	1
20	26	30	28	40	66	56	43	11	3	—	—
20	17	22	22	29	52	35	23	7	3	—	—
13	19	16	21	26	39	39	31	12	3	—	—
10	13	14	19	25	39	34	27	12	2	—	—
5	3	5	9	16	18	17	10	1	1	—	—
4	7	6	2	5	20	16	8	5	1	—	—
3	5	9	9	12	13	19	11	4	3	—	—
3	4	11	12	12	24	19	13	1	—	—	—
11	8	11	13	13	32	25	16	3	2	—	—
1	3	3	7	5	17	5	6	3	—	1	—
7	17	12	15	21	32	37	23	6	—	—	—
16	20	21	20	33	48	44	30	15	4	1	—
4	1	4	2	4	8	16	11	2	3	—	—
2	8	5	7	13	21	20	15	8	1	—	—

第20表 死因別死亡数

Table with columns for death cause (死因), year (昭和58年 to 昭和62年), and number of deaths (総数, 男, 女). Rows include categories like bacterial diseases, injuries, and nutritional deficiencies.

資料 厚生省大臣官房統計情報部「人口動態統計」、大阪府環境保健部環境保健総務課「大阪府衛生年報」

第21表 法定及び指定伝染病届出患者数並びに死亡数

Table showing reported patients and deaths for legal and designated infectious diseases. Columns include disease names like Cholera, Typhoid, and Japanese Encephalitis.

資料 大阪府環境保健部環境保健総務課「大阪府衛生年報」、厚生省大臣官房統計情報部「伝染病統計」「人口動態統計」

第22表 届出伝染病及び住血吸虫病患者数並びに死亡数

1) トラホームは昭和57年7月23日で医師の届出が廃止された。

Table showing reported patients and deaths for infectious diseases and blood-sucking parasites. Sub-categories include Influenza, Measles, and Malaria.

資料 大阪府環境保健部環境保健総務課「大阪府衛生年報」、厚生省大臣官房統計情報部「伝染病統計」「人口動態統計」

第23表 性病、結核、食中毒及びハンセン病患者届出数並びに死亡数

ア) 食中毒統計。イ) 「厚生省報告例」による。

Table showing reported patients and deaths for venereal diseases, tuberculosis, food poisoning, and Hansen's disease.

資料 大阪府環境保健部環境保健総務課「大阪府衛生年報」、厚生省大臣官房統計情報部「伝染病統計」「人口動態統計」「結核登録者に関する定期報告」

第24表 輸血用血液の採血及び供給状況

Table showing blood collection and supply status. Columns include age groups (16-19, 20-29, etc.) and total supply numbers.

資料 大阪府環境保健部環境保健総務課「大阪府衛生年報」

第25表 栄養摂取量

1) 「国民栄養調査」による。2) 大阪府分は昭和58年までは「三訂補食品成分表」、昭和59年からは「四訂食品成分表」により算出している。

Table with columns for nutrient types (Kcal, protein, fat, iron, vitamins A, B1, B2, C) and years (昭和57-62). Rows include total intake and intake per person per day.

資料 大阪府環境保健部環境保健総務課「大阪府衛生年報」

第26表 幼児、児童及び生徒の平均体格

1) 大阪市を除く。7) 昭和42年度は全日制・定時制を合わせた平均、昭和52・62年度は15~17歳は全日制の、18歳は定時制の平均である。

Table showing average physical characteristics (height, weight, chest, height) for children and students from 1947 to 1962, categorized by age and school level.

資料 大阪府教育委員会保健体育課「大阪府学校保健統計等集計結果A」

第27表 幼児、児童及び生徒の疾病異常該当者率

1) 受診人員に対する該当者率である。2) 大阪市を除く。

Table showing disease and abnormality rates for children and students across various categories like eye, ear, teeth, tuberculosis, and skin diseases, broken down by school level and gender.

資料 大阪府教育委員会保健体育課「大阪府学校保健統計等集計結果A」

第28表 児童(低・中学年)運動能力テストの平均値

1) 年齢計算は、昭和62年4月1日現在である。
2) 調査期日は昭和62年5月～6月である。

(昭和62年度)

Table with columns for age (年齢), sex (性別), and various physical tests (50m walk, standing width, etc.) for boys and girls.

資料 大阪府教育委員会「大阪府児童生徒体力診断・運動能力調査報告書」

第29表 児童(高学年)及び生徒の体力診断・運動能力テストの平均値

1) 第28表頭注参照。
ア) ソフトボール(小学校5・6年のみ)、ハンドボール投げ(中・高等学校のみ)
イ) 懸垂(中・高等学校男子のみ)、斜懸垂(小学校5・6年男女、中・高等学校女子のみ)
ウ) 持久走(中学校以上の男女、ただし、男子は1,500m、女子は1,000m) エ) 高等学校は全日制のみ。

(昭和62年度)

Table with columns for age (年齢), sex (性別), physical diagnosis tests (体力診断テスト), and physical ability tests (運動能力テスト).

資料 大阪府教育委員会「大阪府児童生徒体力診断・運動能力調査報告書」

第30表 市町村別、ごみ・し尿の収集と処理量

1) 本表は各年度中に取扱った合計である。

Table with columns for city/town/village (市町村), collection (収集), treatment (処理), and disposal (処理) of garbage and sewage.

資料 大阪府環境保健部環境局環境整備課

第31表 光化学スモッグ予報・注意報発令状況及び被害状況

1) 大気汚染防止法第17条の発令基準によるものである。

Table with columns for years (昭和58-62) and months, showing warning and damage statistics. Includes a sub-table for annual warning times.

資料 大阪府環境保健部環境局大気課「大阪府における光化学スモッグ発生の現況とその対策」

第32表 地域別、原重油使用量

Table showing regional heavy oil usage in kilotons and percentages for years 1957-1961 across various regions.

資料 大阪府環境保健部環境局環境政策課「大阪府環境白書」

第33表 地域別、二酸化硫黄排出量

1) 重油(原油を含む)、軽油、灯油、石炭、コークス及びタールピッチ類を対象とした。

Table showing regional sulfur dioxide emissions in kilotons and percentages for years 1957-1961 across various regions.

資料 大阪府環境保健部環境局環境政策課「大阪府環境白書」

第34表 一酸化炭素等有害物質濃度測定量

1) 大阪府公害監視センターにおいて測定したものである。ア) 1時間値の最高値である。

Table showing concentrations of carbon monoxide, nitrogen oxides, and sulfur dioxide in ppm for various months from 1962 to 1963.

資料 大阪府公害監視センター「大気汚染常時測定点測定結果」

第35表 自動車排出ガス観測所における一酸化炭素濃度測定結果

ア) 日平均値が10ppmを超えた日数である。

Table showing CO concentration measurements at three observation points (Meitani, Kitahama, and Arakawa) for various months.

資料 大阪府公害監視センター「大気汚染常時測定点測定結果」

第36表 降下ばいじん量

1) 年平均値である。

Table showing annual average suspended particulate matter (PM10) concentrations in t/km² for various cities in Osaka.

資料 大阪府環境保健部環境局環境政策課「大阪府環境白書」

第37表 市町村別、ばい煙・粉じん等届出施設数及び設置工場・事業場数

第39表 主要河川水質調査結果

ア) 1の工場に硫酸化物・ばいじんに係る届出施設、有害物質に係る届出施設又は粉じんに係る届出施設がある場合はそれぞれに累計している。(各年度末現在)

Table with columns for city/town/village, air pollution prevention laws, and facility counts for dust, sulfur dioxide, and hazardous substances.

1) 全て調査結果の最大値である。また、大腸菌群数は100ml中に含まれる群数で、「ND」とは定量限界以下をいい、シアンは0.1ppm未満、有機リンは0.1ppm未満、PCBは0.0005ppm未満。(昭和62年度)

Table with columns for measurement location, environmental items (water, biological, suspended matter, etc.), and health items (lead, cadmium, etc.).

資料 大阪府環境保健部環境局環境政策課「大阪府環境白書」

第38表 年間地盤沈下量 (代表地点)

ア)「+」は隆起を「-」は沈下を示す。イ) a)は昭和10年度から、b)は昭和13年度から、c)は昭和29年度から、d)は昭和39年度から、e)は昭和40年度から、f)は昭和42年度から、g)は昭和43年度から、h)は昭和45年度からそれぞれ昭和62年度までの期間における数値である。また「-」は隆起を示す。

Table with columns for location, annual change in ground subsidence, and cumulative subsidence.

資料 大阪府環境保健部環境局環境政策課「大阪府環境白書」

第40表 公害の種類別苦情受理件数

1) 府及び府下市町村で直接受理した件数である。また、2以上の種類にわたる苦情については、その主たる種類に計上した。

Table with columns for pollution type, number of cases, and percentage of total cases for each year from 1958 to 1962.

資料 大阪府環境保健部環境局環境政策課「大阪府環境白書」

第 41 表 都道府県別、医療施設関係者数等

1) 各年末現在。但し、施設数は昭和59年以降10月1日現在。なお、施設数以外の都道府県別状況については昭和61年の数値である。
 2) 1)ウ) 実務に従事する者である。
 3) 「医療施設調査」によるもので、歯科診療所を含まない。

都道府県	医 師		歯 科 医 師		薬 剤 師		ア) 保 健 婦	イ) 助 産 婦	ウ) 看 護 婦 (士) 准看護婦 (士)	エ) 施 設	
	総 数	うち 医療施設 の従事者	総 数	うち 医療施設 の従事者	総 数	うち 薬局・ 医療施設 の従事者				病 院	一 般 診 療 所
昭和 58 年	人	所	78 991
59	181 101	173 452	63 145	61 283	129 700	74 676	20 858	24 649	574 233	9 574	78 332
60	9 608	78 927
昭和 61 年	191 346	183 129	66 797	64 904	135 990	78 548	20 050	24 056	639 936	9 699	79 369
昭和 62 年	9 841	79 134
北海道	8 241	7 814	2 874	2 790	5 941	3 636	1 383	1 091	36 340	642	3 037
青森県	2 000	1 923	543	540	1 068	746	367	383	9 396	121	878
岩手県	2 061	1 929	776	729	1 259	830	459	458	10 141	118	837
宮城県	3 450	3 293	1 160	1 113	2 528	1 429	559	558	11 760	166	1 242
秋田県	1 661	1 583	428	414	1 039	741	412	403	7 344	91	707
山形県	1 712	1 617	477	456	1 044	620	356	277	6 791	68	754
福島県	2 852	2 729	932	882	2 028	1 227	543	483	13 162	168	1 194
茨城県	2 967	2 845	1 174	1 150	2 334	1 336	485	463	10 550	243	1 170
栃木県	2 696	2 620	898	884	1 568	987	349	374	8 246	136	990
群馬県	2 821	2 708	797	787	1 670	1 015	434	290	9 459	139	1 196
埼玉県	5 747	5 629	2 546	2 484	4 823	2 804	540	758	18 607	380	2 643
千葉県	5 424	5 185	2 831	2 702	5 069	2 808	740	698	17 334	305	2 551
東京都	25 720	24 570	11 227	10 929	19 705	9 992	1 577	2 438	54 188	752	10 836
神奈川県	10 352	9 954	4 236	4 141	7 912	4 744	831	1 180	27 348	365	4 328
新潟県	3 361	3 180	1 483	1 423	2 107	1 326	627	896	13 503	136	1 543
富山県	1 829	1 742	448	432	2 015	650	297	340	7 413	149	707
石川県	2 480	2 242	499	474	1 759	790	252	249	7 755	137	702
福井県	1 182	1 124	289	280	888	504	169	170	5 184	99	473
山梨県	1 162	1 116	472	466	730	495	269	155	3 994	64	507
長野県	2 921	2 785	1 172	1 121	2 249	1 360	633	459	10 576	155	1 269
岐阜県	2 488	2 413	1 122	1 083	1 942	1 263	356	378	8 151	149	1 144
静岡県	4 611	4 498	1 709	1 666	3 775	2 195	554	673	14 282	164	2 109
愛知県	9 227	8 773	3 587	3 483	7 459	4 445	903	1 002	29 406	476	3 562
三重県	2 462	2 376	785	770	1 427	980	233	263	8 780	138	1 122
滋賀県	1 688	1 610	409	399	1 200	576	282	254	4 930	60	656
京都府	5 475	5 180	1 286	1 260	3 203	1 646	468	556	14 914	225	2 206
大阪府	15 885	15 301	5 274	5 154	13 605	6 822	1 046	1 606	42 975	610	6 630
兵庫県	8 489	8 167	2 638	2 592	6 659	3 627	757	1 000	25 654	346	3 821
奈良県	1 781	1 710	585	573	1 278	661	191	210	5 410	69	749
和歌山県	1 841	1 766	595	577	1 343	780	198	170	5 712	96	875
鳥取県	1 279	1 177	274	262	636	394	174	174	4 437	40	469
島根県	1 375	1 302	327	317	595	407	279	215	5 774	63	672
岡山県	3 701	3 563	1 150	1 118	1 930	1 199	495	328	13 370	201	1 380
広島県	4 794	4 612	1 499	1 464	3 060	2 133	589	530	17 714	291	2 235
山口県	2 681	2 611	760	747	1 687	1 184	378	309	11 319	160	1 229
徳島県	1 787	1 707	503	488	1 455	655	204	212	6 770	134	694
香川県	1 779	1 728	463	456	1 103	719	281	216	7 786	131	651
愛媛県	2 523	2 442	698	675	1 732	1 040	388	283	11 498	172	1 030
高知県	1 626	1 579	326	317	1 039	722	273	156	7 389	157	529
福岡県	9 491	8 971	3 211	3 108	4 775	3 318	621	1 019	34 554	481	3 514
佐賀県	1 488	1 419	430	417	983	646	208	154	6 681	116	601
長崎県	3 043	2 844	869	844	1 371	915	327	401	11 914	181	1 238
熊本県	3 316	3 206	740	721	1 665	1 047	382	444	14 782	240	1 291
大分県	2 013	1 938	616	591	1 151	814	296	308	8 690	150	874
宮崎県	1 653	1 589	478	470	881	631	238	263	8 851	185	666
鹿児島県	2 830	2 738	805	777	1 198	853	390	581	13 202	294	1 139
沖縄県	1 381	1 316	391	378	1 102	836	257	228	5 900	78	484

資 料 厚生省大臣官房統計情報部「医師・歯科医師・薬剤師調査」、「衛生行政業務報告」、「医療施設調査・病院報告」

第 23 章
 司法及び警察

司法及び警察