

第 31 表 都道府県別、道路実延長、自動車数、開通電話数等

ア) は各年度末現在のもの、規格改良済と未改良の合計。  
 イ) は各年度末現在のもの、登録車両数で、トラック、バス、乗用車、特殊車、大型特種自動車数の合計。  
 ウ) は発送分。  
 エ) は各年度末現在、日本電信電話株式加入数であり、行政区域とは必ずしも一致しない。なお、58年度末までは入り込みの大きい大阪府と兵庫県については補正した数値を掲載していたが、前回からは補正していない。

都道府県	ア) 道路の実延長 km	イ) 自動車数 台	自動車輸送		ウ) 国物 輸送 千t	営業倉庫 年間入庫量	エ) 開通加入 電話数	引受内国 郵便物数 千通
			貨物 千t	旅客 千人				
昭和 56 年	1 120 019.5	32 222 331	5 230 784	33 345 267	101 326	151 473	40 276	12 066 549
57	1 120 050.8	33 034 093	5 171 623	33 510 893	88 728	155 318	41 501	12 436 167
58	1 121 782.1	33 853 873	5 123 371	33 808 770	76 368	165 814	42 879	13 062 827
59	1 123 949.5	34 551 396	5 114 657	34 029 706	63 584	175 654	44 435	13 447 014
昭和 60 年	1 123 683.9	35 328 180	5 048 048	34 678 904	68 552	183 993	46 093	13 943 365
北海道	80 935.5	2 067 253	409 362	2 083 664	8 341	8 590	2 210	530 254
青森県	17 403.6	439 609	81 764	456 213	916	2 304	517	91 496
岩手県	31 537.0	414 230	71 080	410 663	750	157	469	91 201
宮城県	21 566.2	666 006	106 687	730 148	2 010	3 991	753	225 163
秋田県	20 655.2	364 543	59 544	344 486	1 136	178	411	79 914
山形県	13 754.4	405 518	60 858	328 814	440	141	393	79 086
福島県	37 537.1	657 577	100 751	638 819	1 452	1 431	670	144 395
茨城県	59 123.2	988 031	119 230	811 941	829	2 219	838	150 414
栃木県	21 561.3	702 568	81 865	545 284	706	667	675	116 018
群馬県	36 643.5	739 813	88 410	553 453	449	1 921	664	126 685
埼玉県	47 327.7	1 642 112	189 745	1 361 549	3 141	5 480	2 009	354 068
千葉県	37 879.0	1 418 359	154 524	1 335 604	1 864	11 220	1 837	330 612
東京都	22 619.5	3 023 334	348 724	3 248 382	4 533	14 653	6 539	4 358 897
神奈川県	24 915.2	1 975 393	240 607	2 300 502	7 776	19 598	2 632	630 811
新潟県	35 675.3	731 891	128 261	666 839	4 417	2 468	826	155 853
富山県	11 198.7	379 047	63 846	334 776	940	629	367	84 208
石川県	11 557.3	377 682	53 454	376 141	134	853	413	109 736
福井県	8 988.7	279 870	42 669	245 079	495	690	278	55 476
山梨県	10 254.0	302 605	32 668	239 000	225	46	302	65 175
長野県	47 048.8	762 654	114 177	636 322	536	1 033	767	193 777
岐阜県	27 569.7	731 238	108 347	657 373	1 231	704	672	134 809
静岡県	37 674.4	1 229 807	185 917	1 159 210	1 185	7 686	1 269	280 819
愛知県	45 540.6	2 391 074	317 316	2 250 020	2 556	19 984	2 354	674 523
三重県	21 920.2	562 786	82 442	523 237	2 525	2 888	598	109 619
滋賀県	10 295.0	345 100	37 610	321 599	844	2 294	377	81 806
京都府	14 968.2	663 324	66 961	835 581	308	2 318	1 122	336 831
大阪府	16 613.5	2 011 373	268 976	1 890 202	2 219	23 026	4 349	1 492 989
兵庫県	31 308.7	1 310 776	191 410	1 355 591	861	10 632	1 314	444 267
奈良県	12 989.0	318 898	33 271	331 607	0	714	439	96 485
和歌山県	12 888.1	288 509	37 562	254 928	159	632	407	83 630
鳥取県	7 481.7	165 053	26 820	166 840	325	57	211	44 888
島根県	16 573.2	198 193	35 662	189 281	96	34	270	54 390
岡山県	31 055.8	550 597	102 656	512 736	893	2 855	695	236 269
広島県	25 698.9	741 042	132 059	823 631	870	7 689	1 081	326 825
山口県	14 386.3	432 510	70 246	443 232	4 320	3 299	603	124 515
徳島県	13 389.5	239 476	36 661	208 358	52	1 629	295	53 053
香川県	9 246.4	275 486	46 424	240 224	129	1 524	368	81 896
愛媛県	16 865.7	369 339	65 872	337 258	293	1 890	568	125 991
高知県	13 406.2	216 815	33 968	203 088	1 060	62	324	57 151
福岡県	33 834.9	1 291 177	208 316	1 510 278	6 334	10 239	1 815	501 785
佐賀県	9 025.1	247 430	39 135	237 261	186	581	281	51 221
長崎県	17 135.3	321 030	51 034	452 579	70	503	524	102 663
熊本県	22 632.9	534 205	78 805	530 942	280	443	621	131 603
大分県	15 298.8	337 789	51 416	346 900	279	341	467	86 171
宮崎県	17 385.1	350 987	54 689	325 469	274	379	430	63 027
鹿児島県	23 995.8	505 259	87 176	510 859	113	2 947	692	130 700
沖縄県	6 323.5	360 812	49 071	412 941	-	374	379	62 200

資料 建設省道路局「道路統計年報」、運輸省運輸政策局「陸運統計要覧」、  
 郵政省郵務局「郵政統計年報」、日本電信電話株式会社電話企画本部

## 第 12 章

# 商業及び貿易

商業  
及び  
貿易

## 第12章 商業及び貿易

### 商業

商業統計調査から昭和60年5月1日現在の府下の商業（飲食店を除く）の状況を見ると、商店数は16万3525店、従業者数は99万5285人、年間販売額は76兆5270億円であった。

このうち、卸売業は商店数4万5712店で、従業者数53万6541人、年間販売額68兆5960億円に対し、小売業は商店数11万7813店で、従業者数45万8744人、年間販売額7兆9310億円となっている。

これを前回調査（昭和57年6月1日現在）と比べると商店数は9933店（5.7%）減少し、昭和37年以降の減少となっている。このうち法人商店が26店の減少とほぼ横ばいであったのに対し、個人商店は9907店の大幅減少となっている。また、卸売業、小売業別にみると、卸売業で1975店（4.1%）、小売業で7958店（6.3%）の減少となっている。従業者数は前回に比べ3645人（0.4%）の減少にとどまっている。年間販売額については、6兆2934億円（9.0%）増加しているが、最近4回の調査中最も低い伸びとなった。

商店数を業種別にみると、卸売業は「機械器具卸売業」が最も多く9869店で全体の21.6%を占め、以下、「その他の卸売業」、「衣服・身の回り品卸売業」と続いている。小売業は「食料品小売業」が4万6914店で全体の39.8%を占め、以下、「その他の小売業」、「繊維・衣服・身の回り品小売業」と続き、これら3業種で全体の85.2%を占めている。

年間販売額では、卸売業は「機械器具卸売業」が12兆5283億円（構成比18.3%）で最も多く、以下、「各種商品卸売業」（同16.0%）、「鉱物・金属材料卸売業」（同13.5%）と続いている。小売業では「食料品小売業」が2兆3145億円で全体の29.2%を占め、以下、「その他の小売業」（同21.7%）、「各種商品小売業」（同20.8%）と続いている。

次に昭和61年10月1日現在の府下の飲食店（料亭、バー、酒場等を除く）の状況を見ると、商店数は5万3238店、従業者数は21万1777人、年間販売額は9641億円であった。これを前回調査（昭和57年6月1日現在）と比べると商店数

は2249店（4.1%）減少したが、このうち法人店が816店（12.8%）増加したのに対し、個人店は3065店（6.2%）の減少となっている。従業者数は前回に比べ1万1873人（5.9%）の増加、年間販売額は1062億円（12.4%）の増加となった。

商店数を業種別にみると、「喫茶店」が最も多く2万1884店で全体の41.0%を占め、以下、「一般食堂」、「その他の一般飲食店」と続いている。年間販売額では「喫茶店」が2287億円で全体の23.7%を占め、以下、「中華料理店」、その他の東洋料理店、「西洋料理店」と続いている。

### 貿易の概況

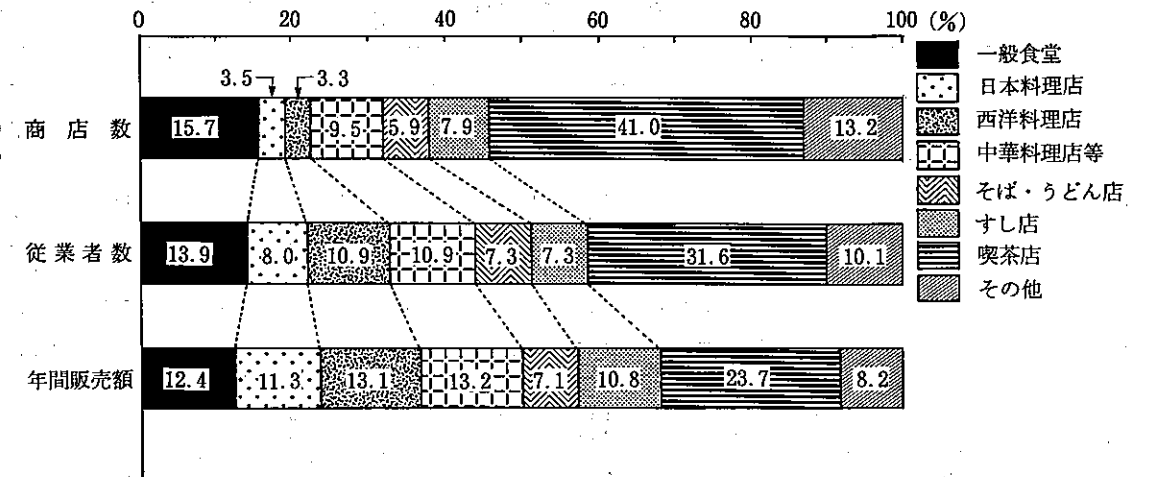
昭和61年の貿易額は、全国では総額56兆8404億円（対前年比22.2%減）となり、うち輸出35兆2897億円（同15.9%減）、輸入21兆5507億円（同30.7%減）で、輸出入バランスは13兆7390億円の出超であった。これをドルベースで見ると、輸出2092億ドル（同19.1%増）、輸入1264億ドル（同2.4%減）で、827億ドルの出超となり、過去最高を記録した前年の461億ドルを更に上回った。

一方、大阪税関管内（大阪府・京都府・和歌山県・奈良県・滋賀県・福井県・石川県・富山県）の通関実績をみると、総額6兆2718億円（対前年比16.8%減）で、全国に占める割合は11.0%となっている。このうち、輸出3兆2163億円（同22.1%減）、輸入3兆554億円（同10.4%減）で、1609億円の出超となり前年の7196億円を大きく下回った。

輸出を品目別にみると、「機械機器」が2兆920億円で総額の65.0%を占め、以下、「金属及び同製品」の4379億円（構成比13.6%）、「その他」の2585億円（同8.0%）、「化学製品」の2193億円（同6.8%）の順となっている。

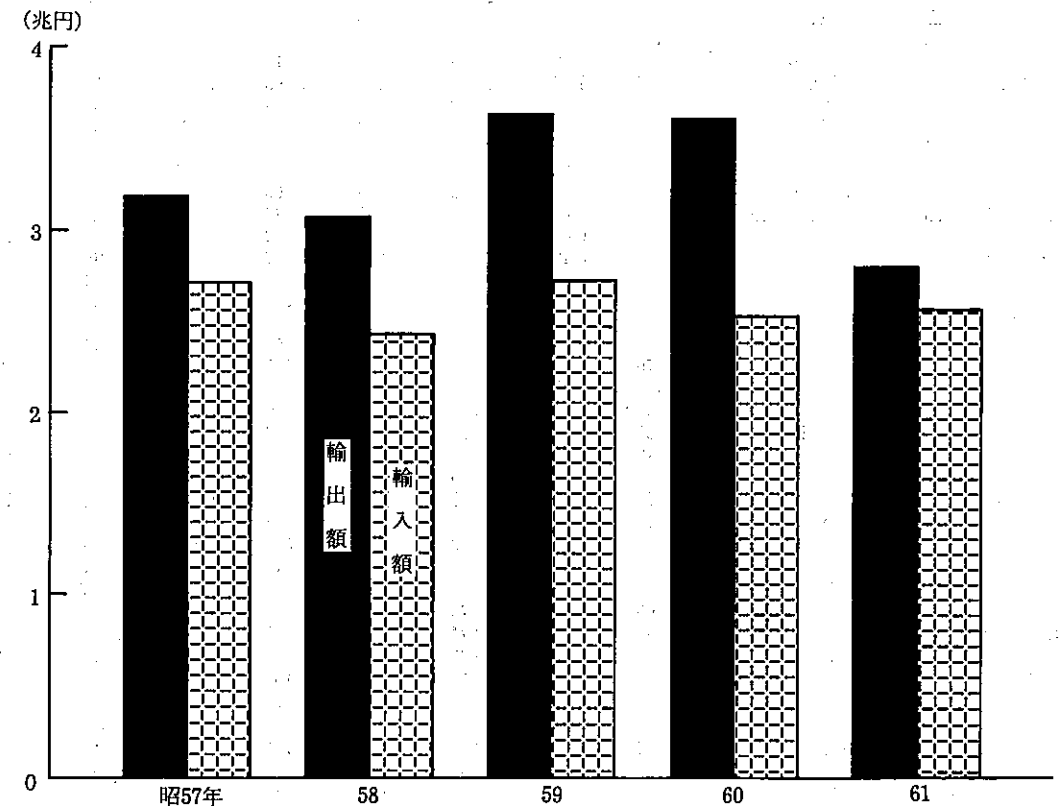
輸入では、「その他」が1兆2817億円（構成比41.9%）と前年に比べ大幅に増加したが、これは記念金貨製造用として金の輸入が増加したことなどによるものとみられる。以下、「鉱物性燃料」が6485億円（同21.2%）、「食料品」が2951億円（同9.7%）、「化学製品」が2651億円（同8.7%）の順となっている。

飲食店の業種別構成比



貿易港の輸出入額の推移

(大阪港・堺泉北港・阪南港・大阪国際空港)



第1表

産業小分類別、商店数(組織別、

規模別)、従業者数、年間販売額等

1) 昭和49、51、60年については5月1日現在、昭和54、57年は6月1日現在の調査による。ただし、年間販売額ア) ガソリンステーションは含まない。昭和54年からは自動車小売業、昭和60年は牛乳小売業、墨小売業、新聞小

は調査日前1年間の数値である。売業も含まない。

Table with columns for industry classification (産業分類), total number of stores (総数), organization type (組織別), store size (規模), and other metrics. Rows include categories like '昭和49年' and '卸売業'.

Table with columns for employee count (従業者数), annual sales (年間販売額), commodity holding (商品手持額), and sales area (売場面積). Rows correspond to the industry categories in the adjacent table.

第 2 表

市区町村別、業態別の商店数、従

業者数、年間販売額及び売場面積

1) 第 1 表頭注 1) 参照。  
7) 第 1 表頭注 7) 参照。

市区町村	総 数			卸 売	
	商店数	従業者数	年間販売額 百万円	商店数	従業者数
昭和 49 年	145 070	852 755	39 665 763	32 998	471 605
51	155 763	890 474	44 707 533	37 220	486 588
54	163 519	923 074	53 463 903	40 203	488 798
57	173 458	998 930	70 233 640	47 687	538 301
昭和 60 年	163 525	995 285	76 527 003	45 712	536 541
大阪市地域	85 271	626 505	64 278 082	33 917	422 839
三島地域	11 449	69 383	3 194 850	2 378	28 586
豊能地域	7 808	40 641	1 370 549	1 066	13 032
北河内地域	14 658	62 593	2 409 777	1 774	14 619
中河内地域	13 978	66 719	2 252 083	2 636	26 482
南河内地域	7 156	28 891	640 269	728	4 898
泉北地域	15 149	69 262	1 717 948	2 230	19 633
泉南地域	8 056	31 291	663 446	983	6 452
大 阪 市	85 271	626 505	64 278 082	33 917	422 839
北 都 区	6 836	84 443	15 675 155	3 396	58 965
島 区	2 255	10 171	323 898	599	4 426
福 島 区	3 447	27 850	2 043 910	2 001	22 938
此 花 区	1 149	4 809	152 671	189	1 784
東 区	7 278	125 059	24 971 212	5 961	116 277
西 区	5 262	58 329	5 493 196	3 837	52 542
港 区	1 967	8 123	273 077	493	3 536
大 正 区	1 640	5 771	151 665	304	1 742
天 王 寺 区	2 815	20 422	947 857	1 436	14 050
南 区	5 078	53 979	5 419 010	2 377	33 457
浪 速 区	3 292	23 656	1 321 011	1 860	17 224
大 淀 区	1 524	12 824	699 372	702	9 778
西 淀 川 区	1 863	8 708	358 558	422	4 074
東 淀 川 区	2 489	11 866	375 752	540	4 792
東 成 区	3 077	13 762	584 531	1 085	8 203
生 野 区	4 863	16 411	369 907	1 189	6 412
旭 区	2 278	8 828	228 832	345	2 643
城 東 区	2 947	13 218	430 667	723	6 280
阿 倍 野 区	3 133	14 956	391 980	718	4 917
住 吉 区	3 125	12 923	302 838	677	5 178
東 住 吉 区	3 693	16 894	689 585	1 059	8 472
西 成 区	3 813	14 169	568 287	633	4 995
淀 川 区	4 698	31 272	1 637 198	2 062	20 294
鶴 見 区	1 450	6 218	201 561	292	2 350
住 之 江 区	2 286	10 035	387 319	500	3 902
平 野 区	3 013	11 809	279 032	517	3 608

業 業	小 売			
	年間販売額	商店数	従業者数	年間販売額 ア)売場面積 m <sup>2</sup>
	36 251 083	112 072	381 150	3 414 679
	40 168 586	118 543	403 886	4 538 946
	47 699 131	123 316	434 276	5 764 772
	62 867 701	125 771	460 629	5 754 102
	68 596 049	117 813	458 744	7 930 954
	60 359 469	51 354	203 666	3 918 613
	2 512 372	9 071	40 797	682 478
	905 545	6 742	27 609	465 005
	1 632 550	12 884	47 974	777 226
	1 624 749	11 342	40 237	627 334
	289 761	6 428	23 993	350 508
	962 041	12 919	49 629	755 907
	309 562	7 073	24 839	353 883
	60 359 469	51 354	203 666	3 918 613
	14 917 649	3 440	25 478	757 505
	227 919	1 656	5 745	95 980
	1 969 287	1 446	4 912	74 624
	114 782	960	3 025	37 889
	24 727 132	1 317	8 782	244 081
	5 387 135	1 425	5 787	106 061
	210 061	1 474	4 587	63 015
	100 077	1 336	4 029	51 589
	814 491	1 379	6 372	133 366
	4 728 036	2 701	20 522	690 975
	1 151 106	1 432	6 432	169 905
	648 219	822	3 046	51 153
	291 400	1 441	4 634	67 158
	271 624	1 949	7 074	104 128
	514 394	1 992	5 559	70 137
	256 062	3 674	9 999	113 845
	143 055	1 933	6 185	85 776
	336 528	2 224	6 938	94 139
	212 702	2 415	10 039	179 278
	206 356	2 448	7 745	96 482
	580 329	2 634	8 422	109 256
	457 795	3 180	9 174	110 492
	1 490 662	2 636	10 978	146 536
	138 759	1 158	3 868	62 802
	304 494	1 786	6 133	82 825
	159 414	2 496	8 201	119 618

第2表

市区町村別、業態別の商店数、従業者数、年間販売額及び売場面積 (続)

市区町村	総数			卸売	
	商店数	従業者数	年間販売額	商店数	従業者数
堺市	11 070	52 696	1 311 909	1 709	15 326
岸和田市	2 944	12 449	302 385	449	3 259
豊中市	4 951	24 151	820 502	654	6 341
池田市	1 581	6 691	148 434	195	1 391
吹田市	3 642	28 897	1 732 830	1 051	16 358
泉大津市	1 294	6 171	215 500	281	2 377
高槻市	3 482	16 498	344 063	290	2 118
貝塚市	1 364	4 807	92 678	140	942
守口市	2 863	11 056	1 148 350	474	4 059
枚方市	3 333	15 100	321 683	289	1 793
茨木市	2 853	16 416	802 710	716	6 901
八尾市	3 739	16 330	436 657	546	4 737
泉佐野市	1 605	6 734	167 149	247	1 570
富田林市	1 102	4 347	73 989	116	555
寝屋川市	3 468	14 526	329 743	439	3 387
河内長野市	928	3 699	63 544	71	407
松原市	1 810	7 231	200 180	191	1 516
大東市	1 463	6 957	188 720	206	1 706
和泉市	1 603	5 892	107 303	143	1 075
箕面市	1 070	9 052	392 934	199	5 173
柏原市	834	3 415	63 868	63	597
羽曳野市	1 131	4 756	123 085	123	962
門真市	2 246	9 679	335 278	270	3 021
摂津市	1 229	6 560	286 196	303	3 034
高石市	878	3 374	60 468	68	619
藤井寺市	1 015	4 318	87 832	90	538
東大阪市	9 405	46 974	1 751 558	2 027	21 148
泉南市	672	2 248	32 432	44	198
四條畷市	620	2 472	39 557	44	297
交野市	665	2 803	46 445	52	356
島本町	243	1 012	29 051	18	175
豊能町	76	397	5 091	8	88
能勢町	130	350	3 589	10	39
忠岡町	304	1 129	22 768	29	236
熊取町	333	1 219	16 554	19	78
田尻町	184	494	7 067	16	87
岬町	303	920	10 602	16	71
阪南町	651	2 420	34 577	52	247
太子町	120	336	3 377	8	63
河内町	142	402	3 625	14	61
千早赤阪村	59	128	1 341	3	6
狭山町	507	2 216	40 999	43	239
美原町	342	1 458	42 297	69	551

業者数、年間販売額及び売場面積 (続)

業	小売業			
	年間販売額	商店数	従業者数	年間販売額
	731 387	9 361	37 370	580 522
	153 170	2 495	9 190	149 215
	517 192	4 297	17 810	303 309
	69 182	1 386	5 300	79 251
	1 523 026	2 591	12 539	209 804
	158 110	1 013	3 794	57 390
	104 693	3 192	14 380	239 371
	39 749	1 224	3 865	52 929
	1 045 704	2 389	6 997	102 646
	86 174	3 044	13 307	235 509
	634 793	2 137	9 515	167 917
	253 314	3 193	11 593	183 343
	95 449	1 358	5 164	71 700
	16 839	986	3 792	57 150
	153 568	3 029	11 139	176 175
	15 589	857	3 292	47 955
	115 958	1 619	5 715	84 222
	100 362	1 257	5 251	88 358
	42 326	1 460	4 817	64 976
	316 887	871	3 879	76 048
	25 960	771	2 818	37 908
	73 737	1 008	3 794	49 348
	228 419	1 976	6 658	106 859
	232 755	926	3 526	53 442
	19 976	810	2 755	40 492
	30 137	925	3 780	57 695
	1 345 475	7 378	25 826	406 083
	5 840	628	2 050	26 593
	7 894	576	2 175	31 663
	10 428	613	2 447	36 017
	17 106	225	837	11 945
	1 385	68	309	3 706
	899	120	311	2 690
	10 241	275	893	12 527
	3 062	314	1 141	13 493
	3 272	168	407	3 796
	2 483	287	849	8 119
	6 539	599	2 173	28 039
	1 071	112	273	2 306
	489	128	341	3 137
	114	56	122	1 227
	7 596	464	1 977	33 403
	28 231	273	907	14 065

m<sup>2</sup>

518 731

146 431

216 366

57 680

147 992

57 822

226 776

50 098

74 250

211 197

121 770

187 198

83 768

60 437

162 080

50 964

73 247

85 281

77 534

47 348

43 084

59 072

96 452

32 883

42 261

58 929

326 280

33 012

27 968

30 741

12 718

5 877

4 127

12 250

16 847

4 531

9 966

39 447

3 360

4 818

1 760

31 162

14 859

第3表

市区町村別、経営組織別、

1) 第1表項注1) 参照。  
7) 昭和60年から新設された「その他の各種商品卸売業」を含む。

市区町村	総数	組織別		規模				
		法人	個人	1~2人	3~4人	5~9人	10~19人	20~29人
昭和49年	145 070	38 885	106 185	76 613	34 583	20 068	7 689	2 362
51	155 763	44 125	111 638	81 775	37 648	21 548	8 343	2 673
54	163 519	48 736	114 783	85 938	39 325	22 763	8 711	2 856
57	173 458	57 302	116 156	89 142	41 530	25 110	10 131	3 264
昭和60年	163 525	57 276	106 249	79 473	40 578	25 037	10 674	3 411
大阪市地域	85 271	36 916	48 355	36 896	21 727	14 766	6 671	2 204
三島地域	11 449	4 166	7 283	5 358	2 830	1 823	820	281
豊能地域	7 808	2 390	5 418	4 054	1 940	1 075	425	134
北河内地域	14 658	3 509	11 149	8 442	3 380	1 812	655	185
中河内地域	13 978	3 575	10 403	7 833	3 152	1 749	741	215
南河内地域	7 156	1 431	5 725	4 088	1 740	882	297	79
泉北地域	15 149	3 701	11 448	8 202	3 779	2 003	738	213
泉南地域	8 056	1 588	6 468	4 600	2 030	927	327	100
大阪市	85 271	36 916	48 355	36 896	21 727	14 766	6 671	2 204
北区	6 836	4 976	1 860	1 677	1 818	1 729	869	305
都島区	2 255	773	1 482	1 193	521	348	128	40
福島区	3 447	1 767	1 680	1 169	913	817	344	97
此花区	1 149	265	884	622	313	129	51	22
東区	7 278	5 738	1 540	1 595	1 751	1 724	997	396
西区	5 262	3 816	1 446	1 261	1 293	1 299	723	298
港区	1 967	527	1 440	1 030	536	274	89	20
大正区	1 640	353	1 287	888	455	215	60	16
天王寺区	2 815	1 412	1 403	1 062	730	588	271	61
南区	5 078	3 460	1 618	1 257	1 430	1 303	602	196
浪速区	3 292	1 487	1 805	1 082	937	735	333	93
大淀区	1 524	753	771	597	371	290	149	38
西淀川区	1 863	445	1 418	1 060	452	195	89	34
東淀川区	2 489	812	1 677	1 280	618	371	133	45
東成区	3 077	892	2 185	1 675	779	386	149	44
生野区	4 863	929	3 934	2 907	1 272	468	141	44
旭区	2 278	552	1 726	1 343	535	270	84	23
城東区	2 947	760	2 187	1 671	682	333	161	54
阿倍野区	3 133	850	2 283	1 738	816	375	134	34
住吉区	3 125	724	2 401	1 813	746	331	156	29
東住吉区	3 693	1 061	2 632	1 954	890	513	219	70
成川区	3 813	741	3 072	2 324	939	370	103	37
淀川区	4 698	2 212	2 486	1 920	1 296	848	372	123
鶴見区	1 450	323	1 127	849	316	166	83	14
住之江区	2 286	636	1 650	1 177	576	358	108	32
平野区	3 013	652	2 361	1 752	742	331	123	39

資料 大阪府企画調整部統計課

規模別、業種別の商店数

別	業種別			総数	業種別				
	卸	売	業		一般卸売業	ア)各種商品卸売業 (繊維品卸売業 [衣服・身の回り品を除く])	化学製品業	鉱物・金属卸売業	
30~49人	50~99人	100人以上	店	32 998	32 947	17	1 960	1 655	2 268
1 846	1 263	646	32 998	32 947	17	1 960	1 655	2 268	
1 890	1 259	627	37 220	37 164	15	2 021	1 833	2 582	
2 077	1 216	633	40 203	40 159	13	2 049	2 005	2 653	
2 290	1 309	682	47 687	47 607	12	2 320	2 407	3 203	
2 359	1 323	670	45 712	45 661	113	2 335	2 364	3 043	
1 568	938	501	33 917	33 869	102	2 133	1 952	2 486	
196	106	35	2 378	2 377	-	20	74	58	
102	55	23	1 066	1 066	2	24	29	36	
113	39	32	1 774	1 774	1	15	57	81	
164	99	25	2 636	2 636	3	35	130	206	
43	11	16	728	728	-	2	18	34	
124	61	29	2 230	2 229	3	67	80	104	
49	14	9	983	982	2	39	24	38	
1 568	938	501	33 917	33 869	102	2 133	1 952	2 486	
203	142	93	3 396	3 395	18	103	341	304	
18	4	3	599	599	-	14	25	27	
59	21	27	2 001	2 001	4	23	42	71	
8	2	2	189	189	-	2	5	15	
360	263	192	5 961	5 936	31	1 400	504	208	
224	120	44	3 837	3 826	17	141	222	603	
9	8	1	493	490	3	1	10	92	
5	1	-	304	304	1	4	7	67	
59	30	14	1 436	1 435	3	55	72	67	
155	97	38	2 377	2 374	7	135	118	171	
60	36	16	1 860	1 860	3	18	45	111	
40	25	14	702	702	1	13	49	37	
18	9	6	422	422	-	5	30	71	
25	12	5	540	540	1	5	26	18	
28	12	4	1 085	1 085	1	20	62	126	
22	9	-	1 189	1 189	-	23	50	79	
13	7	3	345	345	2	17	22	13	
29	14	3	723	723	1	15	53	54	
23	11	2	718	718	1	21	27	24	
31	17	2	677	677	-	14	23	28	
29	13	5	1 059	1 057	2	15	38	36	
26	12	2	633	633	-	10	24	53	
72	48	19	2 062	2 062	2	56	106	105	
14	6	2	292	292	-	6	14	25	
22	13	-	500	498	2	5	17	41	
16	6	4	517	517	2	12	20	40	

第3表

市区町村別、経営組織別、

規模別、業種別の商店数(続)

市区町村	業種									
	卸					売				
	機械器具卸売業	建築材料卸売業	再生资源卸売業	衣服・身の回り品の卸売業	農畜産物・物産水の卸売業	食料・飲料卸売業	医薬品・化粧品卸売業	家具・建具等卸売業	その他の卸売業	店
昭和49年	6 215	3 664	1 098	4 277	2 256	2 915	852	1 648	4 122	
51	7 119	3 969	1 274	4 816	2 448	3 324	1 015	1 940	4 808	
54	7 761	4 125	1 185	5 250	2 757	3 787	1 249	2 083	5 242	
57	10 186	4 634	1 670	5 757	2 987	4 048	1 510	2 480	6 393	
昭和60年	9 869	4 366	1 418	5 439	2 970	4 089	1 444	2 246	5 965	
大阪市地域	7 468	2 330	842	4 697	2 162	2 637	938	1 509	4 613	
三島地域	536	326	59	111	313	361	124	143	252	
豊能地域	210	181	27	123	39	131	43	80	141	
北河内地域	370	371	169	73	65	204	84	124	160	
中河内地域	603	360	115	151	74	233	83	191	452	
南河内地域	97	198	39	31	68	77	34	57	73	
泉北地域	431	389	103	200	147	279	99	117	210	
泉南地域	154	211	64	53	102	167	39	25	64	
大阪市	7 468	2 330	842	4 697	2 162	2 637	938	1 509	4 613	
北区	1 122	180	33	204	166	320	105	107	392	
都島区	155	58	35	68	12	60	19	44	82	
福島区	424	56	35	64	735	363	20	51	113	
此花区	35	31	25	7	11	28	6	9	15	
東区	737	129	11	1 711	38	129	259	157	622	
西区	1 208	260	30	332	57	140	54	169	598	
港区	109	76	24	10	21	37	6	13	88	
大正区	66	58	47	3	5	12	2	9	23	
天王寺区	287	72	14	261	28	79	47	81	369	
南区	457	70	31	415	66	151	45	143	565	
浪速区	423	127	69	190	321	206	22	100	225	
大淀区	277	44	26	51	17	66	19	25	77	
西淀川区	121	48	48	10	11	21	11	21	25	
東淀川区	142	81	25	39	19	51	25	28	80	
東成区	231	64	46	90	56	123	19	55	192	
生野区	135	117	61	95	200	170	18	70	171	
旭区	77	39	16	41	11	27	18	25	37	
城東区	153	59	47	88	20	56	26	43	108	
阿倍野区	101	50	14	192	22	59	36	41	130	
住吉区	111	82	18	104	11	71	30	64	121	
東住吉区	124	108	26	111	194	167	33	61	142	
西区	91	105	41	76	45	61	13	34	80	
淀川区	653	114	45	458	48	124	65	82	204	
鶴見区	52	38	24	16	14	30	12	13	48	
住之江区	90	181	19	24	12	31	14	22	40	
平野区	87	83	32	37	22	55	14	42	71	

業	別							
	総数	小売業		業			その他の小売業	
		各種商品小売業	織物・衣服・身の回り品小売業	飲食料品小売業	自動車・自転車小売業	家具・建具・じゅう器小売業		
代理商、仲立業	51	112 072	141	18 040	49 854	3 418	11 666	28 953
	56	118 543	180	19 231	51 763	3 698	12 610	31 061
	44	123 316	220	20 258	52 678	4 207	13 088	32 865
	80	125 771	172	20 839	51 292	5 131	13 332	35 005
	51	117 813	192	19 491	46 914	5 001	12 202	34 013
	48	51 354	62	9 920	19 341	1 869	5 248	14 914
	1	9 071	16	1 282	3 769	430	947	2 627
	-	6 742	12	1 087	2 732	285	680	1 946
	-	12 884	21	1 827	5 370	650	1 396	3 620
	-	11 342	23	1 693	4 749	495	1 184	3 198
	-	6 428	15	795	2 729	291	744	1 854
	1	12 919	26	1 917	5 288	600	1 323	3 765
	1	7 073	17	970	2 936	381	680	2 089
	48	51 354	62	9 920	19 341	1 869	5 248	14 914
	1	3 440	6	1 229	736	38	236	1 195
	-	1 656	2	336	603	51	185	479
	-	1 446	1	224	558	122	146	395
	-	960	1	148	443	26	96	246
	25	1 317	3	274	290	31	105	614
	11	1 425	1	226	510	68	160	460
	3	1 474	-	206	655	56	148	409
	-	1 336	-	218	602	42	135	339
	1	1 379	2	270	395	55	159	498
	3	2 701	10	1 067	620	43	188	773
	-	1 432	-	200	425	87	288	432
	-	822	1	98	353	47	88	235
	-	1 441	2	189	670	61	115	404
	-	1 949	7	257	866	69	200	550
	-	1 992	-	420	726	87	207	552
	-	3 674	1	617	1 551	150	394	961
	-	1 933	1	336	788	55	198	555
	-	2 224	3	283	971	98	226	643
	-	2 415	2	514	881	56	246	716
	-	2 448	3	440	935	84	291	695
	2	2 634	3	456	1 025	107	318	725
	-	3 180	2	651	1 280	90	278	879
	-	2 636	3	449	1 109	76	256	743
	-	1 158	1	169	511	71	136	270
	2	1 786	3	306	770	66	169	472
	-	2 496	4	337	1 068	133	280	674

第3表

市区町村別、経営組織別、

市区町村	総数	組織別		規模				
		法人	個人	1~2人	3~4人	5~9人	10~19人	20~29人
堺市	11 070	2 975	8 095	5 877	2 752	1 533	578	165
岸和田市	2 944	724	2 220	1 558	755	410	142	48
豊中市	4 951	1 510	3 441	2 650	1 192	691	259	64
池田市	1 581	475	1 106	813	424	228	76	20
吹田市	3 642	1 666	1 976	1 446	896	634	354	133
泉大津市	1 294	312	982	667	322	182	76	22
高槻市	3 482	946	2 536	1 896	855	459	156	58
貝塚市	1 364	247	1 117	823	334	124	62	11
守口市	2 863	606	2 257	1 814	564	310	115	35
枚方市	3 333	892	2 441	1 756	839	472	173	45
茨木市	2 853	1 136	1 717	1 260	736	507	225	64
八尾市	3 739	802	2 937	2 229	820	415	174	45
泉佐野市	1 605	352	1 253	886	402	203	74	22
富田林市	1 102	209	893	623	261	145	51	15
寝屋川市	3 468	821	2 647	2 037	779	397	168	46
河内長野市	928	182	746	502	255	124	30	8
松原市	1 810	351	1 459	1 085	432	193	60	21
大東市	1 463	382	1 081	781	371	205	64	24
和泉市	1 603	201	1 402	967	400	164	44	11
箕面市	1 070	389	681	472	269	131	87	48
柏原市	834	138	696	475	211	106	25	4
羽曳野市	1 131	194	937	686	238	129	51	13
門真市	2 246	517	1 729	1 340	515	249	86	26
摂津市	1 229	366	863	627	281	189	72	25
高石市	878	174	704	508	237	90	27	11
藤井寺市	1 015	256	759	524	278	148	45	9
東大阪市	9 405	2 635	6 770	5 129	2 121	1 228	542	166
泉南市	672	84	588	406	181	64	10	7
四條畷市	620	123	497	357	133	92	23	6
交野市	665	168	497	357	179	87	26	3
島本町	243	52	191	129	62	34	13	1
豊能町	76	10	66	38	21	11	3	1
能勢町	130	6	124	81	34	14	—	1
忠通町	304	39	265	183	68	34	13	4
熊取町	333	49	284	187	97	36	7	5
田尻町	184	14	170	136	31	10	5	1
岬町	303	31	272	194	73	23	10	2
阪南町	651	87	564	410	157	57	17	4
太子町	120	11	109	79	30	6	4	1
河内町	142	10	132	93	31	14	3	1
千早赤阪村	59	2	57	40	16	3	—	—
狭山町	507	137	370	259	132	69	38	5
美原町	342	79	263	197	67	51	15	6

規模別、業種別の商店数(続)

別	業種別			総数	業種別				
	30~49人	50~99人	100人以上		卸売業	ア)各種商品 卸売業	繊維品卸売業 [衣服・身の回り品を除く]	化学製品業	鉱物・金属 材料卸売業
店	94	50	21	1 709	1 708	2	22	61	93
店	20	8	3	449	448	2	8	13	22
店	52	31	12	654	654	2	3	23	29
店	14	5	1	195	195	—	1	5	6
店	107	52	20	1 051	1 051	—	15	47	26
店	21	2	2	281	281	—	28	8	8
店	37	14	7	290	290	—	1	7	11
店	9	—	1	140	140	—	3	4	5
店	19	4	2	474	474	—	4	18	20
店	35	7	6	289	289	—	5	9	13
店	31	22	8	716	716	—	3	15	10
店	30	22	4	546	546	—	11	16	30
店	11	6	1	247	247	—	16	5	7
店	3	2	2	116	116	—	—	4	11
店	23	10	8	439	439	—	3	7	15
店	7	—	2	71	71	—	—	—	2
店	10	4	5	191	191	—	1	4	7
店	5	7	6	206	206	1	—	7	16
店	7	7	3	143	143	1	9	3	2
店	36	17	10	199	199	—	20	1	1
店	4	7	2	63	63	—	—	2	7
店	8	2	4	123	123	—	—	3	3
店	15	6	9	270	270	—	1	11	16
店	19	16	—	303	302	—	1	5	10
店	1	1	3	68	68	—	4	6	—
店	8	1	2	90	90	—	—	3	7
店	130	70	19	2 027	2 027	3	24	112	169
店	3	—	1	44	44	—	4	1	3
店	6	3	—	44	44	—	1	1	1
店	10	2	1	52	52	—	1	4	—
店	2	2	—	18	18	—	—	—	1
店	—	2	—	8	8	—	—	—	—
店	—	—	—	10	10	—	—	—	—
店	1	1	—	29	29	—	4	2	1
店	—	—	1	19	19	—	5	—	—
店	1	—	—	16	16	—	2	—	1
店	1	—	—	16	16	—	—	—	—
店	4	—	2	52	52	—	1	1	—
店	—	—	—	8	8	—	—	—	2
店	—	—	—	14	14	—	—	—	—
店	—	—	—	3	3	—	—	—	—
店	2	1	1	43	43	—	—	3	1
店	5	1	—	69	69	—	1	1	1



第3表

市区町村別、経営組織別、

市区町村	業種								
	卸				売				
	機械器具卸売業	建築材料卸売業	再生資源卸売業	衣服・身の回り品卸売業	農畜産物・水産物卸売業	食料・飲料卸売業	医薬品・化粧品卸売業	家具・建具・じゅう器等卸売業	その他の卸売業
堺市	366	290	80	61	117	245	80	102	189
岸和田市	76	107	12	15	47	76	21	14	35
豊中市	164	114	22	28	23	82	29	51	84
池田市	26	34	3	8	11	38	11	13	39
吹田市	321	91	29	79	37	130	69	68	139
大津市	26	27	13	129	7	11	6	8	10
高槻市	68	72	9	8	9	32	25	23	25
貝塚市	31	23	4	6	14	30	8	3	9
守口市	128	74	16	29	23	57	21	32	52
枚方市	53	89	10	9	16	32	12	19	22
茨木市	99	53	7	16	245	152	22	32	62
八尾市	86	118	47	26	15	55	10	41	91
泉佐野市	33	47	41	22	21	30	6	6	13
富田林市	16	25	5	4	6	13	5	13	14
寝屋川市	70	72	112	20	11	48	22	30	29
河内長野市	9	20	7	2	6	12	4	4	5
松原市	32	49	14	11	14	18	6	18	17
大東市	36	45	14	4	3	22	11	18	29
和泉市	21	46	4	4	21	16	4	3	9
箕面市	18	23	1	87	4	10	3	14	17
柏原市	5	14	4	4	3	9	3	2	10
羽曳野市	11	39	2	4	24	7	5	8	17
門真市	68	52	11	10	9	35	15	19	23
摂津市	44	105	12	8	21	45	7	20	24
高石市	15	17	2	4	2	5	8	3	2
藤井寺市	10	19	2	4	7	17	7	3	11
東大阪市	512	228	64	121	56	169	70	148	351
南泉市	7	10	5	—	5	6	1	1	1
四條畷市	9	18	4	1	1	4	—	3	1
交野市	6	21	2	—	2	6	3	3	4
島本町	4	5	2	—	1	2	1	—	2
豊能町	2	6	—	—	—	—	—	—	—
能勢町	—	4	1	—	1	1	—	2	1
忠告町	3	9	4	2	—	2	1	1	—
熊取町	1	2	—	7	1	2	—	—	1
田尻町	2	7	1	—	—	2	—	1	—
岬町	1	4	—	1	2	7	—	—	1
阪南町	3	11	1	2	12	14	3	—	4
太尾町	—	2	—	1	1	1	—	—	1
河内南町	2	3	2	—	4	3	—	—	—
千早赤阪村	1	1	—	—	—	—	—	1	—
狭山町	9	13	3	1	1	2	4	4	2
美原町	7	27	4	4	5	4	3	6	6

規模別、業種別の商店数(続)

業	別						
	総数	小売業					
		各種商品小売業	織物・衣服・身の回り品小売業	飲食料品小売業	自動車・自転車小売業	家具・建具・じゅう器小売業	その他の小売業
店	9 361	20	1 406	3 786	451	966	2 732
代理商、仲立業	1	—	—	—	—	—	—
—	2 495	7	377	1 001	139	251	720
—	4 297	10	715	1 749	177	424	1 222
—	1 386	1	242	539	46	153	405
—	2 591	4	385	1 089	110	255	748
—	1 013	1	154	414	44	107	293
—	3 192	7	466	1 296	163	355	905
—	1 224	3	168	510	61	106	376
—	2 389	3	335	982	113	293	663
—	3 044	5	367	1 272	153	375	872
—	2 137	5	291	879	102	206	654
—	3 193	5	456	1 349	150	338	895
—	1 358	1	202	551	82	135	387
—	986	3	110	413	36	119	305
—	3 029	4	491	1 269	153	271	841
—	857	2	94	374	34	98	255
—	1 619	2	201	687	86	183	460
—	1 257	4	157	530	74	141	351
—	1 460	3	188	626	61	157	425
—	871	1	112	372	52	86	248
—	771	4	107	355	25	75	205
—	1 008	4	103	442	44	129	286
—	1 976	4	317	833	102	189	531
—	926	—	108	404	49	109	256
—	810	2	130	340	33	65	240
—	925	2	166	377	35	102	243
—	7 378	14	1 130	3 045	320	771	2 098
—	628	2	71	283	38	55	179
—	576	—	93	228	27	57	171
—	613	1	67	256	28	70	191
—	225	—	32	101	6	22	64
—	68	—	9	27	1	8	23
—	120	—	9	45	9	9	48
—	275	—	39	122	11	28	75
—	314	1	41	150	14	20	88
—	168	—	20	77	6	20	45
—	287	—	23	125	15	25	99
—	599	3	68	239	26	68	195
—	112	—	13	56	3	9	31
—	128	—	14	55	5	15	39
—	56	—	3	31	1	6	15
—	464	1	65	176	31	49	142
—	273	1	26	118	16	34	78

第 4 表

市区町村別、商店数 (組織別、規模別、

1) 昭和49、51年については5月1日現在、昭和54、57年は6月1日現在、昭和61年は10月1日現在の調査による。ただし、年間販売額は調査日前1年

Table with columns for City/Town/Village (市区町村), Total Number (総数), Organization (組織別: 法人, 個人), Scale (規模別: 1~2人, 3~4人, 5~9人, 10~19人, 20人以上), and Shop Type (一般食堂). Rows include years (昭和49, 51, 54, 57, 61) and various districts (大坂市, 北区, etc.).

資料 大阪府企画調整部統計課

業種別)、従業者数及び年間販売額

間の数値である。

Table with columns for Industry Type (業種別: 日本料理店, 西洋料理店, etc.), Number of Employees (従業者数), and Annual Sales Amount (年間販売額). Rows list various food service categories like Japanese cuisine, Western cuisine, etc.



第5表

卸売業の繊維原料別、糸別、

1) 繊維流通統計調査によるもので、繊維原料については府下の全事業所、糸については資本金1,000万円以上で従業者10名以上、織物については従業者20名以上の事業所が調査の対象になっている。

Table with columns for year (昭和59, 60, 61) and rows for raw materials (原) and yarns (糸). Includes sub-rows for domestic production (国産原料) and imported materials (輸入原料).

織物別受入・引渡・在庫量

物については従業者20名以上の事業所が調査の対象になっている。

Table showing fabric receipts, deliveries, and inventory for various types of fabrics (織物) across the years 1959, 1960, and 1961.

第6表

大型百貨店

1) 商業動態統計調査による。
2) 大型百貨店とは、日本標準産業分類の百貨店(衣、食、住にわたる各種の商品を販売する(小売)事業所で、その事業所の性格上いずれが主たる販
都市で3,000㎡以上、その他の地域では1,500㎡以上の商店をいう。
7) イ) ウ) エ) 各年末及び各月末の数値である。

Table with columns for Year/Month, Total Sales, and Sales by Category (Women's/Children's, Other Clothing, Personal Care, Food/Beverage, Home Goods, Home Appliances). Rows include years 1957-1960 and months 1-12.

資料 通商産業大臣官房調査統計部商業統計課

第7表

大型セルフ店

1) 商業動態統計調査による。
2) 大型セルフ店とは、従業員50人以上の小売商店のうち売場面積の50%以上についてセルフサービス方式を採用している商店をいう。
7) イ) ウ) エ) 各年末及び各月末の数値である。

Table with columns for Year/Month, Total Sales, and Sales by Category (Women's/Children's, Other Clothing, Personal Care, Food/Beverage, Home Goods, Home Appliances). Rows include years 1957-1960 and months 1-12.

資料 通商産業大臣官房調査統計部商業統計課

の販売額等

売であるかが判別できない事業所であって、従業員が常時50人以上のものをいう。)のうちセルフ店に該当しない商店であって、かつ、売場面積が政令指定

Table with columns for Sales by Category (Home Goods, Other Goods, Cafeteria/Tea), and Metrics (Coupons, Sales Volume, Store Count, Operating Days, Employees, Sales Area). Rows include years 1957-1960 and months 1-12.

の販売額等

Table with columns for Sales by Category (Home Goods, Other Goods, Cafeteria/Tea), and Metrics (Coupons, Sales Volume, Store Count, Operating Days, Employees, Sales Area). Rows include years 1957-1960 and months 1-12.

第8表

商品取引所の出

1) 大阪繊維取引所(昭和59年9月以前は大阪三品取引所、大阪化学繊維取引所)、大阪砂糖取引所、大阪穀物取引所における取引状況を示す。取引額は  
ア) 昭和59年4月2日新用9月限より小麦の呼値を1袋60kgから30kgに変更のため1枚=80袋=2.4t

Table with columns for year/month, wool (毛糸), superfine (スフ糸), 20-gauge cotton (綿糸(20番手)), and 40-gauge cotton (綿糸(40番手)). Includes sub-columns for high/low and bid/ask prices.

資料 大阪繊維取引所「季報」、大阪砂糖取引所「月報」付録「取引所記録統計」、大阪穀物取引所「年報」、大阪三品取引所「季報」

第9表

商品取引所

1) 大阪繊維取引所(昭和59年9月以前は大阪三品取引所、大阪化学繊維取引所)、大阪砂糖取引所、大阪穀物取引所における全月の高値・安値を示す  
ア) 昭和59年4月2日新用9月限より小麦の呼値を1袋60kgから30kgに変更。

Table with columns for year/month, wool (毛糸), superfine (スフ糸), 20-gauge cotton (綿糸(20番手)), and 40-gauge cotton (綿糸(40番手)). Includes sub-columns for high/low and bid/ask prices.

資料 大阪繊維取引所「季報」、大阪砂糖取引所「月報」付録「取引所記録統計」、大阪穀物取引所「年報」、大阪三品取引所「季報」

来高及び取引額

約定代金のことである。

Table showing high prices and transaction amounts for refined sugar (精糖), coarse sugar (粗糖), soybeans (大豆), and other commodities.

報「三品月報」、大阪化学繊維取引所「月報」

上場商品相場

す。

Table showing market prices for refined sugar (精糖), coarse sugar (粗糖), soybeans (大豆), and other commodities.

報「三品月報」、大阪化学繊維取引所「月報」

第10表

産地別、大阪府中

中央卸売市場取扱高

ア) 特定加工食品の数値は年計及び月別にのみ含む。 イ) その他は外国等である。

Table with columns: 産地, 生鮮水産品 (数量, 金額), ア) 加工水産物 (数量, 金額). Includes data for various prefectures like 昭和, 北青, 山福, etc.

Table with columns: 冷凍水産物 (数量, 金額), 野菜 (数量, 金額), 果実 (数量, 金額). Includes data for various products like 35 655, 42 698, etc.

資料 大阪府中央卸売市場「大阪府中央卸売市場年報」

第11表

産地別、大阪市中

1) 本欄と東部の合計である。 2) 昭和58年以前は、生鮮水産物に冷凍水産物を含む。 3) 特定加工食品の数は年計及び月別にのみ含む。 4) その他とは外国等である。

Table with columns for '産地' (Origin), 'ア) 生鮮水産物' (Fresh Aquatic Products), '冷凍水産物' (Frozen Aquatic Products), and '加工水産物' (Processed Aquatic Products). It lists various origins like '昭和57年', '昭和61年', and various prefectures like '北海道', '青森県', etc., with corresponding quantity and value data.

資料 大阪市中央卸売市場「大阪市中央卸売市場年報」

高取扱市場卸売中央

Table with columns for '野菜' (Vegetables), '果物' (Fruits), 'つけ物' (Condiments), and '鳥卵' (Poultry and Eggs). It lists quantities and values for various items, organized by category and sub-category.



第12表 酒類消費量

ア) アルコール、しょうちゆう、ぶどう糖を原料として製造した酒類で、清酒に類似するもの。  
 イ) 果実を発酵させたもの。  
 ウ) 果実酒にアルコールや糖類を混和したもの。

年度	総量	清酒				ア) 合成清酒	しょうちゆう	みりん	ビール	イ) 果実酒	ウ) 果実酒	ウイスキー及びブランデー				その他
		総量	特級	1級	2級							総量	特級	1級	2級	
昭和57年度	644 606	104 842	13 554	70 187	21 101	1 094	7 219	7 647	488 404	5 220	1 964	25 434	18 006	3 151	4 277	2 782
58	668 680	102 478	12 362	67 700	22 419	1 159	12 346	7 990	507 712	5 864	1 792	25 751	18 081	3 317	4 355	3 584
59	648 747	93 916	10 299	60 372	23 245	1 176	23 647	8 096	479 969	5 652	1 528	21 775	15 153	2 842	3 774	12 994
60	674 160	97 297	9 834	61 250	26 214	1 245	23 621	8 379	500 573	5 076	1 572	21 232	14 814	2 586	3 830	15 170
昭和61年度	688 230	100 517	9 305	60 919	30 297	1 237	21 234	8 261	514 125	5 781	1 521	21 881	15 202	2 464	4 216	13 667

資料 大阪国税局酒税課

第13表 塩売上高

1) 日本たばこ産業株式会社から府下の元売店に売り渡された売上高である。  
 ア) 国内塩の規格外塩。

年度	総数		国内塩		粉碎塩		原塩		ア) その他	
	数量	金額	数量	金額	数量	金額	数量	金額	数量	金額
昭和57年度	50 734	2 071 595	43 520	1 865 200	4 470	136 454	2 631	67 191	113	2 750
58	49 952	2 009 619	42 548	1 798 001	4 523	138 416	2 724	69 389	157	3 813
59	48 698	1 956 140	41 824	1 762 337	3 268	99 989	3 447	89 961	159	3 853
60	44 498	1 822 387	39 696	1 687 448	1 952	59 719	2 682	71 136	168	4 084
昭和61年度	42 869	1 766 447	38 700	1 650 638	1 742	53 304	2 219	57 465	208	5 040

資料 日本たばこ産業株式会社塩事業部

第14表 砂糖消費量

1) 大阪府下の砂糖製造業の各年度中の取扱いにかかる課税上の数量を掲載したものである。  
 ア) 黒砂糖。イ) 普通砂糖(グラニュー糖を含む)。ウ) 角砂糖、氷砂糖。  
 エ) 砂糖を分類した残りの液。  
 オ) 砂糖が水に溶解したもの。

年度	総量	砂糖			エ) 糖みつ	オ) 糖水	
		総量	ア) 第1種	イ) 第2種			ウ) 第3種
昭和57年度	243 300	238 249	1 683	220 934	15 630	1 590	3 465
58	232 330	226 919	1 637	211 428	13 854	2 331	3 073
59	229 181	224 004	1 509	210 095	12 400	2 078	3 097
60	221 910	215 246	1 390	202 846	11 008	2 394	4 269
昭和61年度	233 400	224 403	1 342	212 016	11 073	2 774	6 203

資料 大阪国税局消費税課

第15表 貿易港の輸出入額(大阪府)

1) 大阪府内(大阪港・堺北港・阪南港・大阪国際空港)の輸出入額である。  
 ア) 原則として本船運賃額。  
 イ) 原則として到着価額。

年	月	総額	ア) 輸出入額	イ) 輸出入額	輸出超過額
昭和	57年	5 891 689 913	3 181 649 691	2 710 040 222	471 609 469
	58	5 570 489 885	3 141 338 927	2 429 150 958	712 187 969
	59	6 347 950 554	3 626 894 887	2 721 055 667	905 839 220
	60	6 138 975 914	3 602 513 983	2 536 461 931	1 066 052 052
昭和	61年	5 372 559 407	2 803 098 157	2 569 461 250	233 636 907
	1月	396 344 227	193 757 878	202 586 349	△ 8 828 471
	2	431 472 797	239 452 016	192 020 781	47 431 235
	3	436 000 622	272 253 858	163 746 764	108 507 094
	4	441 790 747	257 161 765	184 628 982	72 532 783
	5	512 752 113	241 315 136	271 436 977	△ 30 121 841
	6	557 934 866	225 329 435	332 605 431	△ 107 275 996
	7	512 266 524	253 785 319	258 481 205	△ 4 695 886
	8	355 915 956	212 453 778	143 462 178	68 991 600
	9	420 748 858	240 849 635	179 899 223	60 950 412
	10	487 186 226	214 593 454	272 592 772	△ 57 999 318
	11	351 194 554	201 681 910	149 512 644	52 169 266
	12	468 951 917	250 463 973	218 487 944	31 976 029

資料 大阪税関「外国貿易年表」

第16表 貿易港の輸出入額(大阪税関管内)

1) 大阪税関管内(大阪府・京都府・和歌山県・奈良県・滋賀県・福井県・石川県・富山県)の貿易港(大阪国際空港を含む)の輸出入額である。  
 2) 第15表(注ア)イ)参照。

年	月	総額	ア) 輸出入額	イ) 輸出入額	輸出超過額
昭和	57年	7 628 331 313	3 840 157 920	3 788 173 393	51 984 527
	58	6 947 960 480	3 572 403 493	3 375 556 987	196 846 506
	59	7 796 264 331	4 133 728 888	3 662 535 443	471 193 445
	60	7 542 175 256	4 130 881 506	3 411 293 750	719 587 756
昭和	61年	6 271 762 831	3 216 319 956	3 055 442 875	160 877 081
	1月	498 305 764	225 474 493	272 831 271	△ 47 356 778
	2	514 054 428	277 804 712	236 249 716	41 554 996
	3	517 816 117	306 533 872	211 282 245	95 251 627
	4	512 199 636	289 026 662	223 172 974	65 853 688
	5	588 940 937	277 100 914	311 840 023	△ 34 739 109
	6	631 147 248	260 566 108	370 581 140	△ 110 015 032
	7	583 134 244	293 350 766	289 783 478	3 567 288
	8	413 845 685	238 328 921	175 516 764	62 812 157
	9	498 414 128	275 542 027	222 872 101	52 669 926
	10	560 159 540	253 855 840	306 303 700	△ 52 447 860
	11	409 062 514	228 205 212	180 857 302	47 347 910
	12	544 682 590	290 530 429	254 152 161	36 378 268

資料 大阪税関「外国貿易年表」

第17表 貿易港の品目別輸出額 (大阪税関管内)

1) 第15表頭注ア)、第16表頭注1) 参照。

品名	単位	昭和60年		昭和61年	
		数量	価額	数量	価額
輸出総額			千円 4 130 881 506		千円 3 216 319 956
食料品	-	...	10 160 716	...	9 542 977
魚介類及び同調製品	t	3 645	2 916 454	4 895	3 385 296
穀物及び同調製品	〃	8 749	1 084 593	22 509	1 320 540
果実及び野菜	-	...	1 247 889	...	1 362 322
飲料	ℓ	5 116 437	2 029 393	5 086 701	1 576 309
繊維及び同製品	-	...	235 864 905	...	170 063 019
合成繊維短繊維	kg	6 850 580	2 835 338	3 344 185	1 276 211
人造繊維(その他)	〃	2 028 877	902 711	5 493 479	1 882 335
織物用糸及び織物類	t	107 767	200 796 960	91 656	147 275 472
衣類	kg	5 036 735	28 266 975	4 148 101	17 934 617
化学製品	-	...	287 788 930	...	219 264 448
有機化合物	-	...	99 005 156	...	77 549 882
無機化合物	t	224 258	19 856 911	247 730	17 379 609
染料・なめし剤及び着色剤	〃	19 975	22 410 032	18 854	19 086 910
医薬品	-	...	11 390 892	...	12 013 392
肥料	t	264 536	8 564 769	218 260	4 435 760
人造プラスチック	-	...	80 732 172	...	57 453 319
非金属鉱物製品	-	...	31 542 352	...	28 997 954
粘土性耐火原材料	-	...	926 740	...	1 731 083
ガラス及び同製品	kg	37 892 489	15 917 807	51 813 119	15 216 221
金属及び同製品	-	...	670 895 610	...	437 947 888
鉄鋼	千t	4 653	480 736 417	4 025	293 204 983
非鉄金属	-	...	47 247 561	...	33 794 283
金属製品	-	...	142 911 632	...	110 948 622
機械機器	-	...	2 562 366 296	...	2 091 992 745
一般機械	-	...	695 439 351	...	624 810 954
電気機器	-	...	1 018 931 234	...	794 573 189
輸送用機器	-	...	247 957 887	...	151 593 171
科学光学機器	-	...	231 914 218	...	215 024 754
映像音声の録音機又は再生機	-	...	364 240 166	...	302 019 999
その他	-	...	332 262 697	...	258 510 925
食料に適しない原材料	-	...	16 242 668	...	10 256 666
鉱物性燃料	-	...	14 046 110	...	10 959 705
原料別製品	-	...	85 216 750	...	70 584 575
その他の雑製品	-	...	155 267 040	...	127 817 148
再輸出品	t	39 233	57 434 472	34 561	36 053 338

第18表 貿易港の品目別輸入額 (大阪税関管内)

1) 第15表頭注イ)、第16表頭注1) 参照。

品名	単位	昭和60年		昭和61年	
		数量	価額	数量	価額
輸入総額			千円 3 411 293 750		千円 3 055 442 875
食料品	-	...	299 752 891	...	295 126 167
肉類及び同調製品	t	158 911	111 828 348	191 237	104 000 383
魚介類及び同調製品	〃	107 890	81 744 226	154 150	94 987 378
穀物及び同調製品	〃	757 242	31 312 684	787 824	20 919 649
果実及び野菜	-	...	42 060 511	...	43 122 609
糖類及び同調製品	-	...	5 340 165	...	5 351 924
その他の調製食品	-	...	26 829 964	...	25 640 851
繊維原料	-	...	65 721 464	...	39 823 734
絹	kg	526 100	1 665 197	857 336	1 548 718
羊毛	t	23 442	18 073 031	21 536	12 546 113
綿花	〃	118 271	38 149 564	116 311	19 007 988
金属原料	千t	12 294	143 109 496	11 475	96 128 959
鉄鉱石	〃	9 851	58 305 651	9 128	37 078 980
鉄鋼	〃	378	12 588 181	505	10 389 929
原料品(その他)	-	...	344 010 300	...	257 776 486
原皮及び毛皮(未仕上)	t	76 855	30 774 708	71 326	23 823 883
採油用の種・ナット及び核	〃	189 643	15 249 030	193 821	6 876 219
ゴ	〃	9 143	1 982 267	7 533	1 540 042
木	m <sup>3</sup>	7 044 280	173 216 448	7 281 514	137 407 570
パルプ及び紙材	t	473 715	43 660 262	491 922	33 470 657
肥料及び粗鉱物	-	...	24 680 420	...	17 001 791
動物植物性油脂	t	111 672	15 977 321	123 202	8 616 485
鉱物性燃料	-	...	1 370 297 819	...	648 508 006
石炭	t	6 486 802	89 220 064	6 731 361	62 410 932
原油及び粗油	千kl	19 927	854 914 500	18 896	354 694 889
石油製品	〃	2 442	109 229 990	2 961	59 212 360
石油ガス	t	5 167 734	316 916 960	4 932 647	171 923 755
化学製品	-	...	280 246 908	...	265 073 495
有機化合物	-	...	91 836 552	...	78 941 387
無機化合物	t	190 991	23 721 741	255 523	19 491 363
イソトープ等	-	...	3 867 053	...	3 743 437
染料・なめし剤及び着色剤	kg	12 009 932	12 287 511	11 941 178	11 554 380
医薬品	-	...	93 011 340	...	95 001 977
化学肥料	t	204 117	6 191 445	120 330	2 539 064
人造プラスチック	〃	38 644	14 007 380	82 207	17 891 621
その他の化学工業生産品	〃	71 778	23 302 405	73 724	20 621 186
機械機器	-	...	180 918 447	...	171 311 506
機械類及び輸送用機器	-	...	156 045 745	...	146 412 620
電気機器	-	...	66 801 924	...	51 648 049
科学光学機器	-	...	20 403 495	...	17 808 179
時計及び部分品	-	...	3 892 899	...	5 113 504
その他	-	...	727 236 425	...	1 281 694 522
革及び同製品・毛皮	kg	525 845	3 602 589	760 043	3 429 897
製品(除家具)	-	...	14 158 490	...	15 070 899
紙類及び同製品	t	91 999	11 325 547	124 999	13 294 482
織物用糸・繊維及び繊維製品	〃	141 618	136 893 601	149 566	113 109 430
真珠・貴石及び半貴石	kg	5 537	13 577 376	2 798	15 165 052
鉄鋼	t	1 523 903	105 162 239	1 666 584	91 991 221
非鉄金属	-	...	113 058 134	...	71 768 541
その他の雑製品	-	...	215 772 917	...	245 498 584
その他	-	...	81 892 815	...	679 579 964

第19表

貿易港の主要輸出品国別

輸出額（大阪税関管内）

1) 第15表頭注ア)、第16表頭注1) 参照。

品名及び国名	単位	昭和60年		昭和61年	
		数量	価額	数量	価額
合成繊維織物	千m <sup>2</sup>	276 664	77 068 594	228 329	55 494 000
韓 国	〃	62 513	14 861 689	53 585	9 044 901
オーストラリア	〃	37 219	13 317 520	24 989	7 867 102
フランス	〃	8 479	3 550 470	13 999	4 959 494
アメリカ	〃	19 893	7 382 242	15 769	4 870 529
その他	〃	148 560	37 956 673	119 987	28 751 974
有機化合物	-	...	99 005 156	...	77 549 882
韓 国	-	...	18 927 150	...	13 487 448
アメリカ	-	...	13 545 365	...	10 334 204
台湾	-	...	8 371 026	...	10 049 416
ドイツ連邦	-	...	7 038 450	...	5 732 267
その他	-	...	51 123 165	...	37 946 547
人造プラスチック	-	...	80 732 172	...	57 453 319
ソ 連	-	...	21 263 402	...	15 177 150
韓 国	-	...	8 902 806	...	7 946 192
中 国	-	...	15 723 539	...	7 409 280
アメリカ	-	...	8 940 015	...	6 344 628
その他	-	...	25 902 410	...	20 576 069
鉄 鋼	千t	4 653	480 736 417	4 025	293 204 983
中 国	〃	1 531	124 247 109	1 293	64 292 123
アメリカ	〃	797	106 754 785	484	48 462 546
ソ 連	〃	184	24 416 984	284	26 535 125
台湾	〃	169	15 925 684	316	19 394 419
その他	〃	1 972	209 391 855	1 648	134 520 770
金 属 製 品	-	...	142 911 632	...	110 948 622
アメリカ	-	...	51 912 982	...	41 573 526
中 国	-	...	11 137 345	...	8 587 787
台湾	-	...	6 077 798	...	5 446 245
オーストラリア	-	...	6 656 387	...	4 897 242
その他	-	...	67 127 120	...	50 443 822
事務用機器	-	...	128 250 401	...	113 551 910
アメリカ	-	...	65 757 304	...	59 894 465
ドイツ連邦	-	...	17 107 947	...	17 597 102
イギリス	-	...	5 825 346	...	6 177 067
カナダ	-	...	5 770 006	...	6 174 993
その他	-	...	33 789 798	...	23 708 283

品名及び国名	単位	昭和60年		昭和61年	
		数量	価額	数量	価額
建設用・鉱山用機械	t	155 033	87 858 971	107 129	57 923 605
ソ 連	〃	47 716	33 199 291	44 296	30 086 133
アメリカ	〃	26 027	16 789 485	16 839	8 646 882
オーストラリア	〃	12 170	7 207 921	5 607	3 052 648
インドネシア	〃	3 523	2 349 586	4 212	2 403 149
その他	〃	65 597	28 312 688	36 175	13 734 793
ラジオ受信機	台	12 084 583	144 741 099	7 590 081	81 183 511
アメリカ	〃	5 072 467	49 624 752	3 138 049	24 775 967
ドイツ連邦	〃	637 679	10 184 262	569 708	8 984 061
シンガポール	〃	627 207	7 970 452	624 789	6 731 666
イギリス	〃	604 737	8 910 558	459 388	6 224 268
その他	〃	5 142 493	68 051 075	2 798 147	34 467 549
家庭用電気機器	-	...	236 236 730	...	164 542 340
アメリカ	-	...	116 730 969	...	84 275 097
カナダ	-	...	9 638 809	...	8 445 610
オーストラリア	-	...	17 637 018	...	8 427 881
イギリス	-	...	15 123 596	...	8 183 338
その他	-	...	77 106 338	...	55 210 414
電子管・半導体	kg	13 057 826	107 767 708	12 285 445	95 354 059
アメリカ	〃	2 507 299	36 360 686	3 044 144	29 431 191
韓 国	〃	1 248 108	11 464 461	2 755 880	16 996 360
台湾	〃	310 248	12 782 197	746 216	13 987 420
シンガポール	〃	1 472 445	10 904 573	1 297 051	10 146 405
その他	〃	7 519 726	36 255 791	4 442 154	24 792 683
科学光学機器	-	...	231 914 218	...	215 024 754
アメリカ	-	...	106 849 532	...	107 323 845
ドイツ連邦	-	...	29 594 369	...	31 587 129
香港(英)	-	...	12 736 017	...	12 752 868
イギリス	-	...	9 318 446	...	6 856 220
その他	-	...	73 415 854	...	56 504 692
V T R	台	4 428 879	271 167 722	4 862 363	216 529 410
アメリカ	〃	2 400 933	135 089 544	2 777 712	116 293 525
シンガポール	〃	193 796	11 745 583	231 894	10 569 941
スイス	〃	134 642	8 007 353	218 344	9 702 914
オーストラリア	〃	256 200	15 448 996	194 632	8 983 185
その他	〃	1 443 308	100 876 246	1 439 781	70 979 845

第20表

貿易港の主要輸入品国別

1) 第15表頭注イ)、第16表頭注1)参照。

品名及び国名	単位	昭和60年		昭和61年	
		数量	価額	数量	価額
肉類及び同調製品	t	158 911	111 828 348	191 237	104 000 383
アメリカ	〃	51 411	40 597 250	68 356	39 877 620
デンマーク	〃	26 174	22 038 130	27 633	22 033 779
オーストラリア	〃	45 783	26 857 688	52 115	21 241 765
台湾	〃	5 080	4 338 856	6 407	5 002 850
その他	〃	30 463	17 996 424	36 726	15 844 369
魚介類及び同調製品	t	107 890	81 744 226	154 150	94 987 378
アメリカ	〃	52 073	23 866 610	65 164	24 527 952
台湾	〃	12 120	15 142 493	17 502	21 118 390
韓国	〃	9 039	7 028 147	15 463	10 673 051
オーストラリア	〃	4 018	10 200 865	4 807	10 033 100
その他	〃	30 640	25 506 111	51 214	28 634 885
鉄鉱石	千t	19 851	58 305 651	9 128	37 078 980
オーストラリア	〃	14 717	28 299 521	4 293	17 650 039
インド	〃	2 326	12 053 428	2 239	7 817 364
ブラジル	〃	1 552	9 714 554	1 524	7 019 454
南アフリカ	〃	310	2 004 331	408	1 614 914
その他	〃	946	6 233 817	664	2 977 209
木材	m <sup>3</sup>	7 044 280	173 216 448	7 281 514	137 407 570
アメリカ	〃	1 896 089	57 711 502	1 999 370	44 984 073
ソ連	〃	2 875 371	43 892 133	3 168 914	38 697 259
マレーシア	〃	1 330 669	33 136 338	1 200 337	21 768 758
カナダ	〃	477 937	16 984 850	498 975	14 372 586
その他	〃	464 214	21 491 625	413 918	17 584 894
石炭	t	6 486 802	89 220 064	6 731 361	62 410 932
オーストラリア	〃	2 523 774	31 754 148	2 613 308	22 199 766
カナダ	〃	1 272 322	20 374 959	1 053 006	11 996 950
アメリカ	〃	783 661	14 537 434	807 332	9 415 669
南アフリカ	〃	1 038 091	11 699 408	883 129	6 797 040
その他	〃	868 954	10 854 115	1 374 586	12 001 507
原油及び粗油	千kl	19 926	854 914 500	18 896	354 694 889
アラブ首長国連邦	〃	2 905	121 273 059	4 666	91 169 035
サウジアラビア	〃	7 235	318 788 491	4 288	79 757 764
インドネシア	〃	3 743	162 170 055	3 643	69 567 032
オマーン	〃	521	21 801 407	1 559	29 793 502
その他	〃	5 522	230 881 488	4 740	84 407 556

輸入額(大阪税関管内)

品名及び国名	単位	昭和60年		昭和61年	
		数量	価額	数量	価額
石油製品	千kl	2 442	109 229 990	2 961	59 212 360
アメリカ	〃	449	24 170 840	561	16 000 810
シンガポール	〃	394	15 424 843	547	9 456 598
インドネシア	〃	356	14 774 047	408	8 176 675
クウェイト	〃	241	10 073 178	384	6 304 088
その他	〃	1 002	44 787 082	1 061	19 274 189
液化メタンガス	t	3 468 146	217 455 703	3 429 127	126 088 962
インドネシア	〃	2 831 946	179 278 190	2 726 434	102 287 772
ブルネイ	〃	636 200	38 177 513	702 693	23 801 190
有機化合物	-	...	91 836 552	...	78 941 387
アメリカ	-	...	15 934 999	...	14 242 698
ドイツ連邦	-	...	7 398 008	...	8 647 692
サウジアラビア	-	...	3 270 988	...	7 953 890
バハマ連邦	-	...	12 518 228	...	7 494 203
その他	-	...	52 714 329	...	40 602 904
医薬品	-	...	93 011 340	...	95 001 977
ドイツ連邦	-	...	22 241 324	...	30 192 140
アメリカ	-	...	39 519 185	...	28 749 766
スイス	-	...	8 321 551	...	9 731 152
イギリス	-	...	5 066 278	...	6 712 319
その他	-	...	17 863 002	...	19 616 600
鉄鋼	t	1 523 903	105 162 239	1 666 584	91 991 221
韓国	〃	738 105	47 348 621	634 755	37 037 243
ブラジル	〃	196 580	12 305 577	282 307	13 627 836
台湾	〃	215 009	14 596 913	139 190	8 553 347
南アフリカ	〃	117 971	8 468 583	152 882	8 237 309
その他	〃	256 238	22 442 545	457 450	24 535 486
アルミニウム及び同合金	t	232 550	64 899 006	221 112	43 768 282
ニュージーランド	〃	47 714	12 584 248	53 514	10 172 641
ヴェネズエラ	〃	27 909	7 670 610	42 895	8 085 960
オーストラリア	〃	46 063	13 050 913	32 231	6 415 075
インドネシア	〃	41 085	11 178 709	25 197	4 856 796
その他	〃	69 779	20 414 526	67 275	14 237 810
衣類	kg	27 948 096	136 296 861	43 588 371	155 796 459
韓国	〃	11 807 577	40 250 667	21 177 063	51 945 880
中国	〃	8 893 868	28 114 841	12 062 369	31 352 620
イタリア	〃	577 492	20 215 996	655 250	21 656 122
台湾	〃	4 948 521	17 903 182	7 847 313	20 864 476
その他	〃	1 720 638	29 812 175	1 846 376	29 977 361

第21表 都道府県別、業態別の商店数、従業者数及び年間販売額

1) 商店数、従業者数は、昭和49、51、60年については各年の5月1日現在、昭和54、57年は6月1日現在、昭和61年は10月1日現在の調査による。年間販売額は、各調査日前1年間の合計である。  
 2) 昭和54、57年の飲食店の従業者数、年間販売額にはバー・酒場等は含まない。昭和61年の飲食店には料亭、バー・酒場等は含まない。  
 3) 昭和60年は、卸売業・小売業、昭和61年は飲食店調査が実施された。

都道府県	卸売業・小売業			小売業			飲食店		
	商店総数	商店数	従業者数	商店数	従業者数	年間販売額	商店数	従業者数	年間販売額
		店	人			百万円			
昭和49年	1 840 339	292 155	3 289 663	1 548 184	5 303 378	40 299 895	542 288	2 025 595	4 711 062
51	1 954 316	340 249	3 512 973	1 614 067	5 579 800	56 029 077	616 001	2 260 371	6 808 526
54	2 042 275	368 608	3 672 638	1 673 667	5 960 432	73 564 400	736 815	1 798 193	6 876 407
57	2 150 323	428 858	4 090 919	1 721 465	6 369 426	93 971 191	838 449	1 964 880	8 685 774
昭和60年	2 041 660	413 016	3 998 437	1 628 644	6 328 614	101 719 064	-	-	-
昭和61年	-	-	-	-	-	-	510 101	2 054 515	9 720 254
北海道	78 860	16 599	162 125	14 037	422 221	2 109 397	22 898	87 049	5 592 558
青森県	27 022	4 124	37 077	2 109	397 211	2 127 615	21 439	78 349	1 221 976
岩手県	25 262	3 823	30 817	2 127	615 211	2 127 615	21 439	78 349	1 096 018
宮城県	37 611	8 096	79 046	8 554	474 29	515 29	515	115 853	1 774 238
秋田県	23 886	3 043	27 007	1 887	461 20	843 20	843	73 083	1 005 005
山形県	23 649	3 862	29 935	1 851	818 19	787 19	787	70 168	1 024 810
福島県	36 174	5 749	43 820	2 814	500 30	425 30	425	110 226	1 603 364
茨城県	42 166	6 690	49 980	3 358	693 35	476 35	476	133 362	2 071 254
栃木県	32 473	5 835	43 581	2 848	432 26	638 26	638	96 140	1 554 747
群馬県	32 336	6 146	48 830	3 598	961 26	190 26	190	95 575	1 550 964
埼玉県	71 908	12 052	92 545	6 261	346 59	856 59	856	245 506	4 172 002
千葉県	62 119	9 973	78 399	4 968	355 52	146 52	146	230 081	3 828 962
東京都	219 011	68 182	854 582	157 242	287 150	829 150	829	666 882	12 991 767
神奈川県	86 184	14 428	126 599	9 421	858 71	756 71	756	323 442	5 812 709
新潟県	46 065	8 281	74 202	4 949	977 37	784 37	784	136 279	1 956 371
富山県	22 979	4 071	35 564	2 690	192 18	908 18	908	63 893	954 090
石川県	22 477	4 613	40 177	3 087	036 17	864 17	864	65 431	1 027 013
福井県	16 564	3 141	24 873	1 567	177 13	423 13	423	47 245	725 523
山梨県	15 405	2 329	18 486	892	078 13	076 13	076	42 569	669 103
長野県	35 643	5 912	51 655	4 302	215 29	731 29	731	111 993	1 920 382
岐阜県	36 704	8 013	60 831	3 149	375 28	691 28	691	102 570	1 593 816
静岡県	63 955	13 286	105 988	8 050	838 30	669 30	669	186 553	3 008 916
愛知県	110 685	28 313	293 664	38 109	155 82	372 82	372	331 145	5 766 514
三重県	29 950	4 845	37 412	2 035	573 25	105 25	105	91 383	1 397 877
滋賀県	18 059	2 621	19 724	1 013	122 15	438 15	438	58 526	890 393
京都府	47 764	9 694	95 342	5 354	775 38	070 38	070	144 544	2 235 838
大阪府	163 525	45 712	536 541	68 596	049 117	813 117	813	458 744	7 930 954
兵庫県	86 541	14 896	129 524	8 973	106 71	645 71	645	271 285	4 227 597
奈良県	17 753	2 048	15 338	703	142 15	705 15	705	55 026	763 937
和歌山県	22 733	3 458	24 092	1 131	055 19	275 19	275	61 591	804 703
鳥取県	10 891	1 829	15 207	873	023 9	062 9	062	34 651	490 210
島根県	15 752	2 352	18 132	995	419 13	400 13	400	46 073	628 645
岡山県	32 438	5 513	49 601	3 430	413 26	925 26	925	102 130	1 555 730
広島県	50 242	10 847	98 989	9 026	314 39	395 39	395	153 335	2 412 642
山口県	30 141	5 275	40 696	2 685	061 24	866 24	866	93 942	1 308 379
徳島県	16 881	2 264	19 291	843	096 14	617 14	617	45 144	608 993
香川県	20 014	4 072	35 874	3 141	019 15	942 15	942	55 545	834 232
愛媛県	28 431	4 540	36 786	2 206	969 23	891 23	891	82 490	1 140 268
高知県	17 699	2 506	19 843	846	380 15	193 15	193	50 145	638 095
福岡県	82 841	17 579	181 870	16 400	730 65	262 65	262	267 051	3 998 295
佐賀県	16 046	2 487	19 991	1 088	651 13	559 13	559	48 741	642 586
長門県	29 152	4 258	35 189	1 802	133 24	894 24	894	88 230	1 124 715
熊本県	31 439	4 800	40 658	2 814	370 26	639 26	639	100 330	1 412 716
大分県	23 188	3 424	28 241	1 484	195 19	764 19	764	73 765	964 245
宮崎県	21 773	3 442	26 624	1 380	068 18	331 18	331	66 465	864 269
鹿児島県	34 261	4 828	38 800	2 412	431 29	433 29	433	97 558	1 218 864
沖縄県	25 008	3 165	24 889	1 172	900 21	843 21	843	64 246	702 782

第 13 章

金 融