

第 15 表

都道府県庁所在都市別家計収入・支出額、消費者物価指数、地域差指数

1) 昭和59年

都 市	1世帯1か月当たり家計収支額				消費者物価指数		消費者物価地域差指数			
	全世帯平均		勤労者世帯平均		(昭和55年=100)		全国=100		東京都区部=100	
	消費支出額	食料費	実収入額	消費支出額	総 合	食 料	総 合	食 料	総 合	食 料
全 国	266 319	72 962	424 025	282 716	112.1	112.5	100.0	100.0	100.0	100.0
札 幌 市	250 978	69 366	393 696	268 707	110.8	113.1	104.0	103.9	94.9	97.9
札幌市	252 233	70 742	419 173	270 795	111.3	111.9	99.8	97.4	91.1	91.8
盛岡市	251 009	69 911	382 013	277 335	112.1	111.4	99.5	98.1	90.8	92.5
仙台市	247 560	68 972	384 840	253 417	112.4	112.7	103.0	100.6	94.0	94.8
秋田県	264 665	72 155	430 951	275 108	112.0	111.1	99.5	97.0	90.8	91.4
山 形 市	277 366	71 501	436 218	284 878	111.8	112.3	102.6	101.9	93.6	96.1
福島市	257 900	67 348	422 016	280 796	111.8	112.0	98.0	97.6	89.4	92.0
水戸市	274 042	68 743	427 992	290 985	113.3	115.4	101.0	102.7	92.2	96.8
宇都宮市	264 463	69 024	413 463	277 736	112.7	113.2	99.7	100.0	91.0	94.3
前橋市	269 586	71 074	411 249	283 984	113.1	113.0	99.1	99.8	90.4	94.1
浦 和 市	301 945	80 953	493 979	303 780	112.4	112.1	103.3	103.0	94.2	97.1
千葉市	268 608	75 736	392 424	274 503	111.8	112.2	102.3	100.8	93.3	95.1
東京都	292 395	80 448	448 197	303 046	113.3	112.6	109.6	106.1	100.0	100.0
東横市	299 066	82 679	471 712	311 315	112.6	114.3	107.7	106.7	98.3	100.6
川崎市	272 471	76 928	390 873	271 363	113.3	114.1	105.7	106.2	96.5	100.1
新 潟 市	261 446	73 295	440 470	281 443	113.5	113.9	102.6	103.4	93.6	97.5
富山県	271 167	78 658	427 357	272 854	111.5	112.7	100.5	101.6	91.6	95.7
金沢市	287 055	78 671	465 475	297 346	111.3	110.0	101.3	98.5	92.4	92.9
福井市	266 708	70 496	421 858	290 945	113.3	112.5	100.8	101.2	92.0	95.5
甲府市	273 842	70 332	449 115	301 613	113.0	115.4	100.3	101.3	91.5	95.5
長 野 市	275 919	68 280	421 834	285 882	113.8	114.5	99.5	100.5	90.8	94.8
岐阜市	284 008	72 635	467 681	300 198	112.2	111.8	99.4	100.6	90.7	94.8
静岡市	265 460	75 369	394 607	265 683	112.1	113.8	102.9	104.3	93.9	98.3
名古屋	287 413	79 846	428 736	288 252	111.3	111.6	102.6	103.5	93.6	97.6
津 市	264 786	69 291	447 529	289 527	112.2	113.7	99.3	101.7	90.6	95.9
大 津 市	277 204	81 690	458 876	290 577	112.0	109.6	100.7	102.4	91.9	96.5
京 都 市	249 296	81 754	391 804	258 619	112.3	111.4	103.3	104.3	94.3	98.3
大阪市	253 873	79 839	360 749	260 023	112.4	110.6	102.5	102.6	93.5	96.8
神戸市	266 914	77 071	444 354	295 073	111.6	111.4	102.5	102.1	93.5	96.3
奈良市	298 344	77 114	464 719	315 111	110.7	108.8	101.0	98.7	92.2	93.1
和 歌 山 市	234 122	68 884	361 193	266 815	111.4	110.8	102.4	101.9	93.4	96.1
鳥取市	276 806	70 878	464 915	292 709	110.9	112.9	99.9	98.8	91.2	93.2
松江市	253 210	70 470	468 577	287 612	112.7	114.1	100.4	99.0	91.6	93.3
岡山県	281 120	71 327	475 176	300 528	110.6	110.4	100.3	101.0	91.5	95.2
広島市	254 729	67 658	412 275	265 482	111.7	112.8	100.1	100.6	91.3	94.8
山 口 市	274 438	66 649	444 213	301 712	109.5	108.6	98.4	98.7	89.7	93.1
徳島市	264 636	69 026	399 018	278 746	110.1	109.6	99.6	98.7	90.9	93.1
高松市	244 773	64 445	379 903	262 970	111.0	110.3	98.6	96.8	90.0	91.3
高知市	253 967	68 502	432 922	290 582	111.0	110.8	98.4	98.0	89.8	92.4
高松市	230 800	67 939	338 950	260 153	110.4	110.0	100.7	100.7	91.9	95.0
福 岡 市	257 754	74 588	401 721	273 304	111.6	110.2	100.9	97.3	92.0	91.7
佐賀市	280 238	68 378	427 200	299 447	111.4	111.9	98.9	98.5	90.2	92.9
長門県	219 205	64 589	360 050	234 328	113.6	113.6	101.3	96.9	92.4	91.4
熊本県	251 186	65 435	420 490	309 765	110.6	109.6	98.0	95.9	89.4	90.4
大分県	274 250	63 462	409 360	282 059	110.1	110.8	97.7	96.6	89.1	91.1
宮 崎 市	214 718	59 630	360 205	241 446	111.6	112.9	97.8	96.4	89.2	90.9
鹿児島市	221 825	60 284	413 712	245 641	112.1	113.4	99.7	99.3	91.0	93.6
北九州	268 053	71 017	411 985	279 086	111.1	110.7	99.8	97.1	91.0	91.5
那 覇 市	209 762	59 184	329 979	220 800	112.4	111.4	101.0	101.3	92.2	95.5

資 料 総務庁統計局「家計調査年報」、「消費者物価指数年報」

第 15 章
賃金及び労働

第15章 賃金及び労働

概況

昭和59年の日本経済は、58年初めを景気の谷とする景気上昇の二年目であり、物価が安定する中で景気の順調な拡大が続いた。

これは、好調な輸出と設備投資の力強い拡大によるものであった。

また、昭和59年の大阪経済も、輸出と設備投資がともに大幅な増加を続けたことから、前年の景気回復の段階から景気拡大の段階へと順調に移行したが、全国に比べ、動きはやや鈍いものとなっている。

こうした経済動向の中で、昭和59年の賃金及び労働の動きを「毎月勤労統計調査」（事業所規模30人以上）でみると、次のような結果であった。

賃金の水準

昭和59年の大阪府の常用労働者1人平均月間現金給与総額は、34万9653円で、前年に比べ4.2%増となり、前年の伸び(4.0%増)を0.2%上回り、年間合計額では419万5833円となった。これは全国平均より約47万円上回っている。

名目賃金は第1次石油ショックの影響を受けた50年以降、その上昇幅は縮小の傾向を示している。

また、消費者物価の上昇分(2.6%増)を考慮した実質賃金では1.6%増となり、前年(2.2%増)を下回った。

賃金格差と産業別賃金の動向

事業所規模別に現金給与総額の動きをみると、規模「500人以上」は39万6444円で前年に比べ4.7%増(前年4.1%増)、規模「100~499人」は35万2051円で5.4%増(同4.0%増)、規模「30~99人」は32万4103円で3.1%増(同3.9%増)となった。

この結果、規模「500人以上」の賃金額を100とした場合、規模「100~499人」で88.8(前年88.3)、賃金額の差において年額で53万2712円、規模「30~99人」では81.8(同83.0)、同じく年額で86万8090円の差となり、規模「100~499人」で格差が縮小し、規模「30~99人」で格差が拡大した。

男女別では、男子は40万8262円で前年に比べ4.5%増(前年4.2%増)、女子は20万7838円で3.5%増(同2.7%増)となり、男女とも前年の伸びを上回った。

この結果、男子の賃金額を100とした場合、女子は50.9

で前年(51.5)を下回り、8年連続してわずかではあるが格差は拡大している。

次に、産業別に現金給与総額のうち定期給与の動きを前年比でみると、「卸売業・小売業」、「電気・ガス・水道・熱供給業」、「製造業」、「建設業」、「金融・保険業」の5産業では3.4~5.5%の伸びを示したが、「運輸・通信業」、「サービス業」、「不動産業」の3産業では低い伸びにとどまった。

夏季・年末賞与の支給状況

昭和59年の夏季・年末賞与の支給状況をみると、1人平均支給総額(夏季・年末)は105万8621円で前年に比べ5.0%増となり、5年ぶりに前年の伸びを上回った。

その内訳をみると、夏季賞与は48万5598円で前年に比べ4.5%増となり、前年の伸び(5.6%増)を1.1ポイント下回った。

また、年末賞与は57万3023円で前年に比べ5.4%増となり、前年の伸び(1.6%増)を3.8ポイント上回った。

労働時間等の動向

昭和59年の総実労働時間は、1人平均月間173.5時間で、前年より1.6時間の増加となり、1週平均40.0時間、1日平均7.96時間となった。

また、年間総実労働時間は2083時間で、前年より20時間増加している。

次に、生産活動と密接な関連をもつ「製造業」の所定外労働時間をみると、56年から3年連続して減少を示したが、59年には10.3%増と大幅増の17.1時間となった。

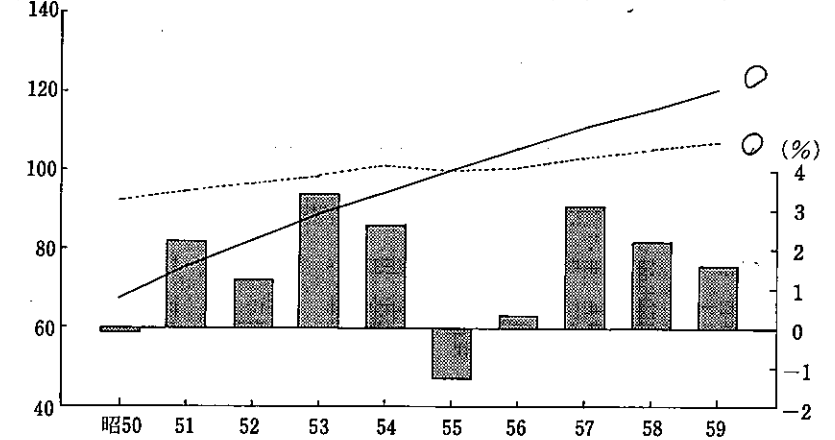
なお、出勤日数は月間平均21.8日となり前年を0.1日上回った。

雇用の動向

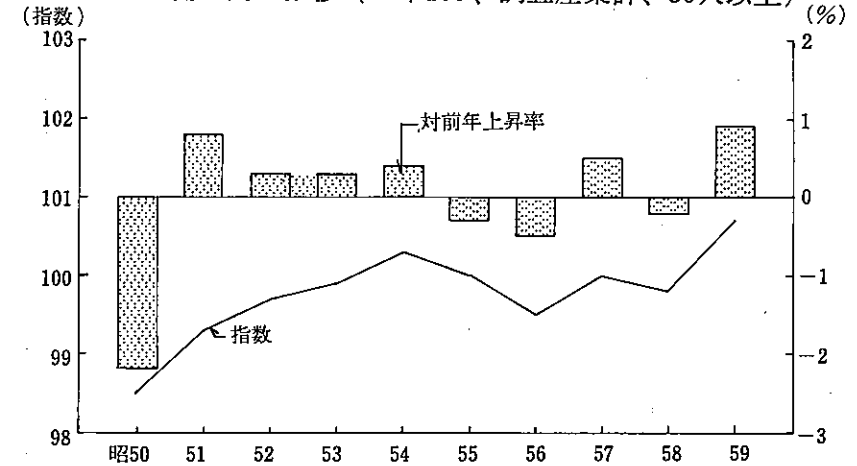
雇用の動きを常用雇用指数(昭和55年平均=100)によってみると、102.8で前年(0.1%減)に引き続いて0.4%減となった。

常用雇用は戦後一貫して増和基調にあったが、第一次石油ショックを契機に54年まで減少で推移した。その後、57年までは増加傾向を示したが、58年から再び減少に転じている。

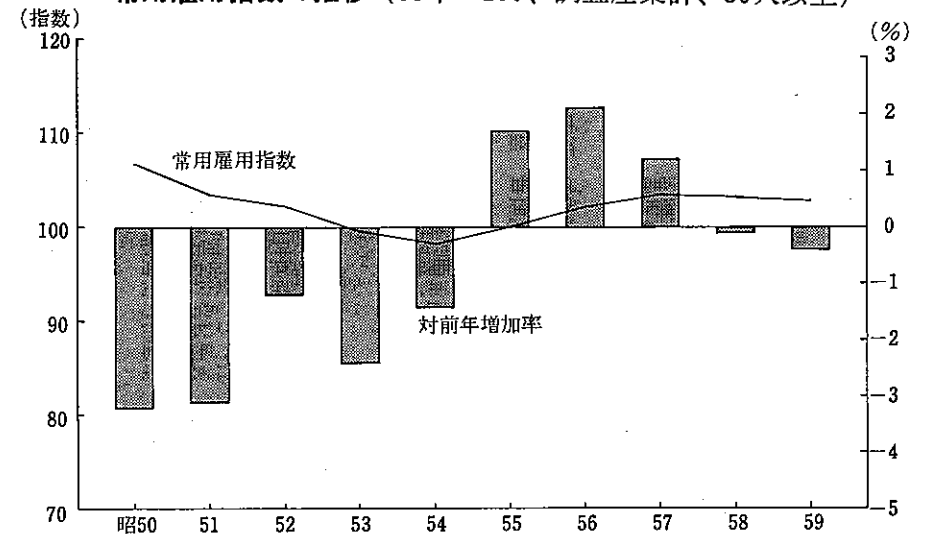
(指数) 賃金の推移 (55年=100、調査産業計、30人以上)



(指数) 総実労働時間の推移 (55年100、調査産業計、30人以上)



(指数) 常用雇用指数の推移 (55年=100、調査産業計、30人以上)



第 1 表

産業別常用労働者の 1 人

1)「毎月勤労統計調査地方調査」によるものであり、この調査は、統計法に基づく指定統計第7号で、賃金・労働時間・雇...

Table with columns for industry (産業別), average (平均), and monthly wages (1月, 2月) for the years 1955, 1956, 1957, and 1958. Includes sub-sections for male (男) and female (女) workers.

平均月間現金給与総額

の動きを各都道府県単位で明らかにすることを目的としているものである。この調査の対象は、日本標準産業分類にいう範...

Table showing monthly cash wage totals (平均月間現金給与総額) by month (3月 to 12月) for the years 1959 and 1960.

第4表

産業別常用労働者賃金指数

(1) 名目賃金

1) 第1表頭注参照のこと。

産業別	昭和55年平均	昭和56年平均	昭和57年平均	昭和58年平均	59年		
					平均	1月	2月
調査産業計	100.0	105.1	111.4	116.2	120.5	117.6	118.7
調査産業計(サービス業を除く)	100.0	105.1	111.3	116.0	120.9	117.5	118.9
建設業	100.0	107.7	113.5	118.4	123.8	118.4	120.3
製造業	100.0	105.4	111.2	115.5	120.9	116.1	119.9
食料品・たばこ製造業	100.0	107.6	112.4	113.7	120.6	111.5	119.8
繊維工業	100.0	98.0	102.6	103.8	104.1	96.9	120.6
衣服・その他繊維製品製造業	100.0	105.3	107.4	110.5	115.0	109.8	113.0
木材・木製品製造業	100.0	108.0	108.1	115.3	124.3	123.0	122.9
家具・装備品製造業	100.0	100.2	100.6	102.7	107.2	102.6	104.6
パルプ・紙・紙加工品製造業	100.0	105.9	114.4	123.7	129.4	122.9	128.2
出版・印刷・同関連産業	100.0	109.0	118.0	122.5	126.8	119.4	123.9
化学工業	100.0	105.7	112.9	118.3	121.5	118.1	120.8
石油製品・石炭製品製造業	100.0	107.7	114.3	119.5	124.8	125.3	127.2
ゴム製品製造業	100.0	106.7	115.5	122.3	128.9	121.8	128.0
なめし皮・同製品・毛皮製造業	100.0	108.1	116.4	119.5	120.0	116.1	127.9
窯業・土石製品製造業	100.0	104.8	109.3	110.0	118.9	117.4	116.7
鉄鋼業	100.0	104.1	110.3	112.8	116.4	113.1	115.2
非鉄金属製造業	100.0	106.8	111.5	114.9	119.8	115.2	118.3
金属製品製造業	100.0	103.0	106.6	112.3	120.4	114.9	120.9
一般機械器具製造業	100.0	107.5	114.5	118.0	125.2	122.1	123.3
電気機械器具製造業	100.0	104.5	108.7	115.8	121.8	117.1	122.0
輸送用機械器具製造業	100.0	103.0	105.8	110.6	116.4	111.9	114.4
精密機械器具製造業	100.0	104.9	109.1	120.4	129.3	120.6	124.8
武器・その他の製造業	100.0	110.1	118.9	118.4	120.5	117.1	122.2
卸売業・小売業	100.0	104.2	108.6	113.2	119.4	117.5	116.5
金融・保険業	100.0	106.0	113.1	119.3	123.3	119.2	121.2
不動産業	100.0	102.8	107.1	110.7	111.9	110.4	109.1
運輸・通信業	100.0	103.9	114.5	119.4	122.0	120.4	119.6
電気・ガス・水道・熱供給業	100.0	107.7	113.2	119.3	125.1	122.0	122.8
サービス業	100.0	105.3	111.8	116.6	118.7	117.6	117.6
旅館・下宿その他の宿泊所	100.0	105.0	113.8	117.3	121.9	120.8	123.0
娯楽業(映画を除く)	100.0	102.8	100.4	102.6	109.1	101.2	96.8
修理業	100.0	105.5	108.6	117.1	123.9	114.9	115.1
協同組合(他に分類されない)	100.0	101.7	102.6	112.9	125.7	121.6	119.2
医療業	100.0	105.2	108.5	112.3	113.3	115.5	114.2
教育	100.0	106.2	117.1	124.0	124.0	122.0	121.7
社会保険・社会福祉	100.0	103.4	107.7	112.3	114.9	115.8	115.4
学術研究機関	100.0	110.0	119.8	123.7	128.0	127.0	127.4

資料 大阪府企画部統計課「毎月勤労統計調査」

働者賃金指数〔定期給与〕

金指数

昭和		和		59		年			
3月	4月	5月	6月	7月	8月	9月	10月	11月	12月
119.2	121.0	119.7	121.2	120.8	119.8	121.1	122.1	121.9	123.7
119.1	121.6	120.2	121.8	121.1	120.2	121.5	122.5	122.6	123.8
120.9	122.9	124.2	125.1	125.6	122.8	124.1	126.9	127.3	127.4
119.7	120.9	120.5	122.0	121.4	119.7	121.7	122.8	122.7	123.0
119.3	119.9	121.9	122.9	122.2	120.2	121.4	122.0	122.3	123.7
100.9	108.4	104.2	108.3	105.1	100.7	105.4	104.7	105.6	106.0
110.9	111.8	116.3	117.2	116.6	118.0	116.9	116.9	115.6	116.6
122.5	132.1	118.7	121.9	127.4	121.7	124.6	128.8	122.7	124.7
108.3	108.1	106.0	106.9	108.8	106.1	109.2	110.5	106.3	108.9
127.8	129.3	129.6	132.2	131.0	128.2	128.8	130.9	129.7	133.6
124.3	129.4	126.6	128.7	128.1	126.9	127.7	128.0	128.3	130.6
119.1	118.5	121.2	121.6	121.6	122.5	121.9	125.1	124.2	123.6
119.7	120.8	124.8	129.5	121.8	125.8	123.3	126.3	125.1	128.3
128.0	129.2	129.2	132.4	131.7	127.9	126.9	128.6	133.2	130.1
115.7	121.4	112.8	115.2	119.6	118.7	121.0	122.2	122.9	126.1
121.3	119.4	117.7	119.8	117.2	116.8	118.2	118.7	119.4	123.8
114.4	115.3	118.0	118.5	117.2	116.0	117.0	116.8	118.1	116.8
119.2	120.6	120.9	121.0	120.6	117.6	121.5	120.9	120.3	121.6
120.9	120.8	117.9	122.1	121.1	116.0	121.0	122.0	122.8	123.6
123.6	125.6	123.6	124.0	124.8	124.0	126.2	128.9	128.8	127.8
121.8	119.3	121.8	122.9	122.0	120.9	123.5	123.0	123.7	123.6
115.8	120.2	116.4	116.7	116.2	113.9	117.3	120.0	117.0	117.1
126.8	130.9	128.1	129.8	129.2	128.8	131.4	133.3	135.1	132.4
118.7	124.3	120.2	122.9	122.3	119.3	119.5	119.3	119.7	120.1
116.5	120.1	119.2	121.1	119.1	119.7	120.4	120.7	120.7	121.7
123.3	127.4	121.2	123.6	125.7	121.7	122.0	124.2	124.1	125.7
108.9	111.1	109.7	113.5	112.7	111.9	113.1	113.4	112.5	115.9
119.8	123.6	119.4	120.9	120.0	120.7	122.5	123.7	124.6	128.5
123.2	125.9	125.4	126.7	127.7	128.1	127.1	124.2	123.4	124.8
118.7	118.0	117.4	118.8	119.3	118.1	119.3	119.9	118.9	120.7
118.7	120.5	119.1	122.4	119.7	122.4	120.5	123.6	125.9	126.4
101.8	110.1	109.8	113.6	113.5	109.5	112.9	113.6	114.2	111.6
130.3	130.9	130.9	131.3	122.8	123.2	119.5	120.1	117.4	130.1
122.7	126.2	125.9	131.0	127.5	126.4	124.7	128.7	127.0	127.5
111.5	113.2	111.9	113.5	112.7	112.3	112.0	114.2	114.4	114.4
123.8	123.3	123.2	123.6	124.9	123.5	125.0	126.7	123.7	126.2
116.9	118.5	114.4	113.9	114.6	113.6	112.7	112.3	114.2	116.3
127.7	120.1	129.9	127.1	128.4	128.6	128.2	130.1	129.6	131.8

第 5 表

産業規模別常用労働者の

Table with columns for industry scale (e.g., 調査産業計, 建設業, 製造業) and years (昭和55年, 昭和56年, 昭和57年, 昭和58年). It includes sub-columns for average and monthly wages.

資料 大阪府企画部統計課「毎月勤労統計調査」

第 6 表

産業規模別常用労働者の

1) 第1表及び第5表参照のこと。

Table with columns for industry scale and years (昭和55年, 昭和56年, 昭和57年, 昭和58年). It includes sub-columns for average and monthly wages.

資料 大阪府企画部統計課「毎月勤労統計調査」

1人平均月間現金給与総額

Table showing monthly cash wages by month (3月 to 12月) for the years 昭和59 and 昭和60.

1人平均月間定期給与額

Table showing monthly regular wages by month (3月 to 12月) for the years 昭和59 and 昭和60.

第 7 表

産業別常用労働者の1人

1) 本表は「毎月勤労統計調査地方調査」によるものであり、この調査は、統計法に基づく指定統計第7号で、賃金・労働時...

Table with 10 columns: Industry, Heisei 55 average, Heisei 56 average, Heisei 57 average, Heisei 58 average, Average, and months 1-2. Rows include Survey, Manufacturing, Wholesale, Finance, Transport, and Services.

資料 大阪府企画部統計課「毎月勤労統計調査」

第 8 表

産業別常用労働者

1) 第7表頭注参照のこと。

Table with 10 columns: Industry, Heisei 55 average, Heisei 56 average, Heisei 57 average, Heisei 58 average, Average, and months 1-2. Rows include Survey, Manufacturing, Wholesale, Finance, Transport, and Services.

資料 大阪府企画部統計課「毎月勤労統計調査」

第 9 表

産業別常用労働者の1人

1) 第7表頭注参照。

Table with 10 columns: Industry, Heisei 55 average, Heisei 56 average, Heisei 57 average, Heisei 58 average, Average, and months 1-2. Rows include Survey, Manufacturing, Wholesale, Finance, Transport, and Services.

資料 大阪府企画部統計課「毎月勤労統計調査」

第 10 表

産業別常用労働者

1) 第7表頭注参照。

Table with 10 columns: Industry, Heisei 55 average, Heisei 56 average, Heisei 57 average, Heisei 58 average, Average, and months 1-2. Rows include Survey, Manufacturing, Wholesale, Finance, Transport, and Services.

資料 大阪府企画部統計課「毎月勤労統計調査」

平均月間総実労働時間数

間・雇用の動きを各都道府県単位で明らかにすることを目的としているものである。この調査の対象は、日本標準産業分類...

Table with 13 columns: Year (Heisei 59), Month (3-12), and values for total average monthly working hours.

総実労働時間指数

Table with 13 columns: Year (Heisei 59), Month (3-12), and values for total average monthly working hours index.

平均月間所定外労働時間数

Table with 13 columns: Year (Heisei 59), Month (3-12), and values for average monthly overtime hours.

所定外労働時間指数

Table with 13 columns: Year (Heisei 59), Month (3-12), and values for overtime hours index.

第 11 表

産業別月末常

1) 本表は「毎月勤労統計調査地方調査」によるものであり、この調査は、統計法に基づく指定統計第7号で、賃金・労働時...

Table with columns for industry type (e.g., 調査産業計, 建設業, 製造業) and years (昭和55年平均 to 昭和58年平均), showing employment figures.

資料 大阪府企画部統計課「毎月勤労統計調査」

第 12 表

産業別雇

Table with columns for industry type and years (昭和55年平均 to 昭和58年平均), showing employment index values.

資料 大阪府企画部統計課「毎月勤労統計調査」

用労働者数

間・雇用の動きを各都道府県単位で明らかにすることを目的としているものである。この調査の対象は、日本標準産業分類...

Table with columns for month (3月 to 12月) and year (昭和59年), showing the number of employees.

用指 数 (常用労働者)

Table with columns for month (3月 to 12月) and year (昭和59年), showing the employment index for regular workers.

第 13 表

産業別月間入職

Table showing monthly job entry rates by industry from 1955 to 1959. Columns include industry categories like construction, manufacturing, and services, and rows for each month.

資料 大阪府企画部統計課「毎月勤労統計調査」

第 14 表

産業別常用労働者の夏季・

Table showing summer bonuses for regular workers by industry. Columns include industry names, bonus amounts for 1958 and 1959, and ratios to previous years.

資料 大阪府企画部統計課「毎月勤労統計調査」

率及び離職率

Table showing job separation rates by industry from 1955 to 1959. Columns include industry categories and rows for each month.

年末賞与の支給額及び支給率

Table showing year-end bonus amounts and rates by industry. Columns include industry names, bonus amounts for 1958 and 1959, and ratios to previous years.

第 15 表

産業規模別常用労働者の夏季・

年末賞与の支給額及び支給率

規模及び産業別	夏 季 賞 与		対前年比 59年 58年	賞与の定期給与に対する割合		支給事業所の全事業所に対する割合	
	賞与支給額			58年	59年	58年	59年
	58年	59年	58年	59年	58年	59年	
規 模 500人以上	円		%	ヵ月		%	
調 査 産 業 計	577 824	602 743	4.3	2.03	2.04	98.0	98.0
調査産業計 (サービス業除く)	587 520	612 253	4.2	2.07	2.08	97.7	97.6
建 設 業	544 472	574 757	5.6	1.81	1.82	100.0	100.0
製 造 業	596 529	624 954	4.8	2.18	2.18	100.0	100.0
卸 売 業・小 売 業	573 278	586 177	2.3	2.01	2.02	88.7	88.5
金 融・保 険 業	941 910	981 387	4.2	2.83	2.81	92.9	93.3
不 動 産 業	483 429	x	3.1	1.47	1.48	100.0	100.0
運 輸 通 信 業	438 625	442 882	1.0	1.60	1.62	100.0	100.0
電 気・ガ ス・水 道・熱 供 給 業	623 030	x	2.0	2.13	1.99	100.0	100.0
サ ー ビ ス 業	514 012	541 652	5.4	1.82	1.85	100.0	100.0
規 模 100人~499人							
調 査 産 業 計	457 261	482 818	5.6	1.78	1.82	97.8	98.7
調査産業計 (サービス業除く)	479 299	507 728	5.9	1.86	1.91	97.3	98.4
建 設 業	478 736	484 114	1.1	1.80	1.72	100.0	100.0
製 造 業	474 514	497 953	4.9	1.84	1.90	99.4	98.8
卸 売 業・小 売 業	516 358	579 123	12.2	2.04	2.12	95.2	96.0
金 融・保 険 業	660 878	697 601	5.6	2.59	2.64	100.0	100.0
不 動 産 業	257 693	249 922	△ 3.0	1.45	1.33	100.0	100.0
運 輸 通 信 業	345 652	350 841	1.5	1.27	1.35	93.0	100.0
電 気・ガ ス・水 道・熱 供 給 業	603 091	627 909	4.1	1.93	1.82	100.0	100.0
サ ー ビ ス 業	363 171	374 950	3.2	1.44	1.42	100.0	100.0
規 模 30人~99人							
調 査 産 業 計	413 098	429 327	3.9	1.65	1.63	95.5	96.8
調査産業計 (サービス業除く)	396 356	419 637	5.9	1.67	1.65	95.1	97.1
建 設 業	349 186	285 350	△ 18.3	1.48	1.09	87.6	100.0
製 造 業	306 816	310 742	1.3	1.42	1.37	97.6	96.3
卸 売 業・小 売 業	333 529	403 972	21.1	1.59	1.69	93.2	95.1
金 融・保 険 業	762 557	753 869	△ 1.1	2.65	2.58	93.3	100.0
不 動 産 業	533 805	543 505	1.8	1.91	1.90	100.0	100.0
運 輸 通 信 業	532 907	519 543	△ 2.5	1.85	1.81	100.0	100.0
電 気・ガ ス・水 道・熱 供 給 業	507 097	527 138	4.0	1.46	1.49	100.0	100.0
サ ー ビ ス 業	464 905	459 507	△ 1.2	1.57	1.55	97.2	95.8

資 料 大阪府企画部統計課「毎月勤労統計調査」

支給労働者の全常用労働者に対する割合	年 末 賞 与		対前年比 59年 58年	賞与の定期給与に対する割合		支給事業所の全事業所に対する割合		支給労働者の全常用労働者に対する割合		
	賞与支給額			58年	59年	58年	59年	58年	59年	
	58年	59年	58年	59年	58年	59年	58年	59年		
%	円		%	ヵ月		%		%		
97.7	97.8	652 233	686 174	5.2	2.29	2.31	99.7	99.7	99.4	99.4
97.4	97.5	654 691	686 847	4.9	2.30	2.32	99.7	99.6	99.3	99.3
100.0	100.0	633 722	678 371	7.0	2.13	2.20	100.0	100.0	100.0	100.0
100.0	100.0	642 505	680 649	5.9	2.34	2.35	100.0	100.0	100.0	100.0
86.5	86.6	669 936	655 742	△ 2.1	2.31	2.28	98.1	98.1	96.2	96.3
96.1	96.1	1 048 404	1 209 910	15.4	3.06	3.29	100.0	100.0	100.0	100.0
100.0	100.0	660 335	x	12.4	1.93	2.04	100.0	100.0	100.0	100.0
100.0	100.0	535 955	563 614	5.2	1.99	1.99	100.0	100.0	100.0	100.0
100.0	100.0	633 739	x	3.9	2.08	2.16	100.0	100.0	100.0	100.0
100.0	100.0	635 903	681 812	7.2	2.25	2.27	100.0	100.0	100.0	100.0
97.0	98.7	533 074	561 450	5.3	2.03	2.05	99.9	100.0	99.9	100.0
96.3	98.4	546 772	580 139	6.1	2.08	2.11	99.9	100.0	99.9	100.0
100.0	100.0	617 159	599 771	△ 2.8	2.22	2.07	100.0	100.0	100.0	100.0
99.1	98.9	521 583	549 306	5.3	2.02	2.03	99.7	100.0	99.8	100.0
93.7	95.3	590 045	634 979	7.6	2.24	2.32	100.0	100.0	100.0	100.0
100.0	100.0	709 075	778 471	9.8	2.79	2.93	100.0	100.0	100.0	100.0
100.0	100.0	262 684	311 879	18.7	1.51	1.62	100.0	100.0	100.0	100.0
90.2	100.0	445 916	467 400	4.8	1.62	1.63	100.0	100.0	100.0	100.0
100.0	100.0	670 935	752 733	12.2	2.01	2.21	100.0	100.0	100.0	100.0
100.0	100.0	471 984	479 329	1.6	1.84	1.80	100.0	100.0	100.0	100.0
96.8	97.1	499 847	526 858	5.4	1.96	1.97	97.3	96.5	98.2	97.4
96.4	97.2	453 384	494 796	9.1	1.92	1.95	97.4	96.5	98.3	97.2
92.2	100.0	369 721	345 357	△ 6.6	1.36	1.32	100.4	100.0	100.0	100.0
97.6	95.0	338 740	355 381	4.9	1.61	1.58	97.0	97.1	98.1	97.4
95.7	96.8	394 972	473 280	19.8	1.85	1.99	95.4	92.5	97.1	94.3
93.2	100.0	832 862	885 050	6.3	3.08	3.15	100.0	100.0	100.0	100.0
100.0	100.0	659 478	680 246	3.1	2.30	2.32	100.0	100.0	100.0	100.0
100.0	100.0	650 957	661 451	1.6	2.24	2.21	100.0	100.0	100.0	100.0
100.0	100.0	666 768	650 669	△ 2.4	1.83	1.94	100.0	100.0	100.0	100.0
98.2	96.6	648 668	624 103	△ 3.8	2.12	2.02	97.0	96.8	97.8	98.1

第 16 表

産業、企業規模、年齢階級

1) 鉱業、建設業、製造業、卸売業・小売業、金融・保険業、不動産業、運輸・通信業、電気・ガス・水道・熱供給業及びサービス業（家事サービス業及び外国公務を除く）に属する10人以上の常用労働者を雇用する事業所を対象とする抽出調査による。また「平均年齢」、「平均勤続年数」は6月30日現在、「労働者数」及び「平均月間きまって支給する給与額」は6月の調査による。「平均勤続年数」については次の原則による。(1)企業に属する全事業所に通ずる勤続年数。(2)見習期間等は含める。続して勤務した場合は以前雇用されていた期間を通算する。「所定内給与額」は、月間きまって支給する現金給与額のうち超

年次、企業規模	男													
	計	18歳未満	18~19	20~24	25~29	30~34	35~39	40~44	45~49	50~54	55~59	60~64	65歳以上	
	千円													
	産 業 計													
昭和 55 年	240.2	96.3	118.0	147.3	189.2	231.4	267.8	289.9	304.6	293.2	257.6	205.9	170.5	
56	258.5	95.2	126.0	154.0	203.8	249.7	293.8	306.8	320.5	308.0	268.0	213.8	189.3	
57	268.8	101.2	132.9	160.6	207.0	260.4	295.9	325.9	336.9	329.1	282.0	221.9	183.7	
58	275.8	107.0	136.0	169.5	216.8	269.6	302.5	330.3	339.5	336.8	289.1	232.6	202.0	
昭和 59 年	287.4	109.1	141.7	176.7	219.8	273.1	309.7	345.0	356.4	355.8	307.5	245.2	210.8	
10 ~ 99 人	256.0	107.0	135.9	170.1	210.4	249.3	280.4	301.1	301.1	297.1	266.6	238.4	207.2	
100 ~ 999 人	276.9	113.8	143.9	168.3	207.8	259.0	299.7	337.3	348.1	345.8	301.4	250.8	208.9	
1000 人以上	331.2	104.6	150.5	193.1	239.7	305.8	348.0	392.5	428.8	434.0	374.4	255.9	244.7	
	建 設 業													
計	259.9	134.3	145.1	171.5	216.9	274.2	321.8	359.7	364.6	379.0	332.7	235.6	200.4	
10 ~ 99 人	260.9	120.0	144.2	174.4	210.7	261.7	294.8	316.5	299.8	312.1	269.1	196.4	212.8	
100 ~ 999 人	284.2	136.0	148.9	169.7	220.1	262.0	311.7	342.6	356.5	369.2	303.2	239.8	196.5	
1000 人以上	324.8	-	133.8	170.6	217.4	285.9	337.9	391.4	431.0	446.3	406.5	299.0	161.3	
	製 造 業													
計	285.1	109.6	141.7	174.5	216.4	266.8	303.5	332.1	345.5	339.3	304.6	251.9	215.2	
10 ~ 99 人	262.6	109.6	139.9	179.0	217.8	254.7	286.4	295.6	296.5	290.9	266.5	237.6	215.1	
100 ~ 999 人	279.0	109.4	142.4	168.4	209.0	259.4	295.8	331.9	347.9	340.9	312.7	275.6	200.9	
1000 人以上	317.8	112.7	143.8	177.8	222.7	284.1	328.8	370.2	408.5	411.2	382.4	367.1	309.8	
	卸 売 業 ・ 小 売 業													
計	275.1	107.8	134.0	161.1	204.2	257.6	298.7	347.2	362.9	370.4	331.3	258.5	212.9	
10 ~ 99 人	248.2	99.9	125.4	155.0	199.3	240.4	274.3	311.2	315.5	304.4	270.3	272.0	213.6	
100 ~ 999 人	273.1	127.0	137.7	162.9	194.4	247.3	296.7	344.7	364.8	387.1	340.2	241.1	171.4	
1000 人以上	318.7	-	154.0	168.7	223.6	295.7	340.7	393.4	438.5	441.7	449.5	182.0	382.8	
	金 融 ・ 保 険 業													
計	354.3	-	128.1	163.8	245.2	332.1	398.5	440.9	468.8	486.2	305.6	289.2	304.4	
10 ~ 99 人	329.7	-	116.5	142.2	205.6	278.6	324.6	408.5	443.1	431.5	375.5	317.8	127.8	
100 ~ 999 人	281.3	-	137.7	162.2	203.9	269.4	319.3	361.6	399.8	441.8	304.9	296.4	377.6	
1000 人以上	377.3	-	105.0	166.2	259.9	354.2	425.1	461.8	483.6	499.9	293.4	280.2	300.8	
	サ - ビ ス 業													
計	274.1	103.6	138.5	172.0	217.5	268.2	313.2	352.7	353.8	341.6	299.4	233.7	204.4	
10 ~ 99 人	243.7	106.9	134.7	166.3	205.9	238.6	270.2	288.9	295.6	299.5	268.5	225.8	196.7	
100 ~ 999 人	280.3	103.9	137.9	170.6	221.2	276.7	326.6	376.7	367.3	335.4	296.1	246.1	217.1	
1000 人以上	320.3	86.5	145.7	185.8	231.5	298.6	363.5	419.5	461.8	450.1	367.3	196.4	178.1	

資料 労働大臣官房政策調査部統計調査第二課「賃金構造基本統計調査報告」

別常用労働者の月間給与額

ピス業（家事サービス業及び外国公務を除く）に属する10人以上の常用労働者を雇用する事業所を対象とする抽出調査による。また「平均年齢」、「平均勤続年数」は6月30日現在、「労働者数」及び「平均月間きまって支給する給与額」は6月の調査による。「平均勤続年数」については次の原則による。(1)企業に属する全事業所に通ずる勤続年数。(2)見習期間等は含める。続して勤務した場合は以前雇用されていた期間を通算する。「所定内給与額」は、月間きまって支給する現金給与額のうち超

	女													
	計	18歳未満	18~19	20~24	25~29	30~34	35~39	40~44	45~49	50~54	55~59	60~64	65歳以上	
	千円													
	産 業 計													
	136.6	85.0	104.2	122.9	142.1	151.4	157.3	153.2	152.2	160.3	147.9	135.7	115.3	
	147.8	86.4	111.7	129.8	153.9	169.2	161.4	180.1	157.8	176.8	162.6	152.1	139.6	
	152.1	95.2	113.5	135.6	161.8	175.1	172.5	168.9	169.2	180.2	170.6	143.4	130.6	
	157.1	99.1	117.7	138.2	164.1	176.4	176.3	177.5	176.9	180.8	180.8	144.6	140.6	
	163.3	105.4	122.6	146.5	172.5	184.1	176.8	175.0	182.1	191.1	181.7	169.0	161.3	
10 ~ 99 人	151.6	108.8	116.8	134.3	156.8	159.6	158.9	157.9	163.3	164.4	166.7	158.6	144.9	
100 ~ 999 人	163.3	104.5	124.6	145.7	171.1	192.0	185.0	184.0	188.9	190.4	180.8	154.2	151.8	
1000 人以上	177.0	101.3	125.8	154.0	184.5	207.5	201.4	205.4	229.6	252.7	220.1	218.7	218.9	
	建 設 業													
	159.9	-	125.8	136.2	148.8	166.9	184.1	186.5	193.2	229.3	155.1	115.5	144.0	
	150.6	-	127.4	116.5	124.4	187.8	150.1	169.7	196.9	153.7	165.0	99.5	144.0	
	163.1	-	123.4	153.2	146.0	141.3	253.0	199.6	141.5	188.4	110.4	164.0	-	
	165.1	-	124.1	132.1	154.5	171.8	183.2	245.2	230.4	268.7	112.5	-	-	
	製 造 業													
	146.0	103.0	121.3	134.5	153.8	162.1	154.3	149.1	155.5	160.6	158.7	133.0	132.2	
	140.8	105.2	118.4	127.3	142.5	143.4	142.6	138.1	145.1	154.6	150.3	134.6	131.9	
	148.2	101.5	123.0	133.7	155.2	161.6	157.3	157.3	167.6	163.2	169.2	125.3	154.9	
	153.2	103.8	121.9	138.2	160.3	189.8	202.3	192.8	197.0	202.8	210.5	126.5	119.3	
	卸 売 業 ・ 小 売 業													
	155.1	119.5	119.7	137.8	161.8	171.3	168.6	184.1	181.2	198.6	188.1	186.7	190.9	
	153.5	119.5	116.3	133.5	154.5	155.5	157.4	171.1	176.7	173.3	184.6	190.3	196.0	
	153.3	-	122.3	139.5	164.3	175.9	173.3	196.0	178.3	223.8	184.6	156.0	161.3	
	159.7	-	121.1	139.1	166.0	200.9	204.6	212.5	211.8	253.1	208.2	117.7	-	
	金 融 ・ 保 険 業													
	182.8	-	113.3	143.7	184.2	184.5	194.5	206.0	269.3	274.3	264.5	263.5	274.9	
	193.4	-	117.0	139.5	174.9	203.1	233.1	273.0	393.0	237.0	339.0	219.2	-	
	162.1	-	113.3	136.7	161.7	222.2	203.1	211.5	463.6	266.6	196.4	160.0	-	
	185.8	-	113.0	145.5	188.9	179.0	191.6	199.9	251.8	275.6	274.8	275.0	274.9	
	サ - ビ ス 業													
	177.1	117.2	122.4	156.8	185.7	207.8	211.3	195.8	202.0	196.1	182.5	161.2	142.2	
	162.8	120.0	114.6	138.2	169.3	179.2	200.4	181.0	188.9	178.3	189.4	181.7	131.5	
	185.4	125.4	132.5	165.3	191.7	222.0	213.8	200.1	209.3	211.7	184.6	158.2	151.0	
	188.8	87.0	115.8	181.1	210.4	230.2	235.7	237.3	222.3	188.2	164.3	132.5	134.3	

第 17 表

職種別常用労働者の平均年齢、勤続年数、

職 種	労働者数	平均年齢	平均勤続年数	平均月間 実労働時間数	平均月間きまって支給する現金給与額	
					計	
					千円	千円
	十人	歳	年	時間	千円	千円
				男		
システム・エンジニア	394	29.7	7.3	169	264.8	225.4
プログラマー	670	27.7	5.5	174	218.3	187.1
電子計算機オペレーター	436	28.8	7.3	167	233.2	195.6
自家用乗用自動車運転者	715	46.0	13.5	184	294.0	246.8
自家用貨物自動車運転者	2 051	38.4	7.4	194	285.1	237.1
ボイラー工	423	46.4	8.2	194	237.1	205.1
守衛	470	55.4	12.0	207	240.8	212.5
用務員	478	48.8	9.1	195	206.3	190.2
パン・洋生菓子製造工	484	32.3	8.6	196	222.4	186.1
製材工	45	51.0	21.4	199	244.0	232.8
家具工	114	40.0	12.3	190	237.2	217.2
製紙工	60	40.8	15.1	159	253.7	212.1
紙器工	429	35.9	9.1	191	227.4	195.3
オフセット印刷工	436	34.9	6.9	187	272.4	211.3
化学分析員	350	35.9	13.6	161	277.2	247.6
一般化学工	682	38.0	13.1	173	272.1	238.5
鋳物工	314	44.3	14.0	182	286.4	247.2
鉄鋼熱処理工	209	41.7	11.1	188	295.8	209.0
圧延伸張工	281	41.7	16.5	173	298.8	241.1
金属検査工	59	43.6	16.4	185	289.0	240.5
金属プレス工	661	40.6	13.2	186	253.1	218.5
溶接工	765	38.3	9.4	181	242.8	207.3
板金工	363	37.2	12.0	187	270.1	220.5
金属塗装工	307	39.2	9.3	195	261.4	239.5
クレーン運転士	338	44.6	15.8	169	315.8	270.4
玉掛け作業員	202	40.4	11.0	175	294.6	245.0
旋盤工	829	41.5	13.0	184	271.7	228.5
フライス盤工	398	39.2	13.3	190	271.3	226.5
ボール盤工	176	42.6	10.6	186	236.5	208.4
鉄工	197	41.6	15.0	179	266.7	234.0
仕上工	594	41.8	13.0	185	274.6	228.6
機械組立工	682	35.0	10.8	179	242.8	199.2
機械検査工	169	35.3	12.4	175	256.0	215.5
機械製図工	666	33.1	6.9	187	261.6	214.5
重電機器組立工	145	40.3	12.3	187	251.7	214.5
合成樹脂製品成形工	458	38.7	7.2	191	243.3	195.8
百貨店店員	701	28.6	7.4	173	225.1	198.6
販売店員(百貨店店員を除く)	4 618	31.8	8.4	191	228.9	214.6
自動車外交販売員	569	35.4	13.4	174	266.5	263.8
家庭用品外交販売員	590	37.0	7.7	193	242.2	234.3
保険外交員	252	47.6	8.3	154	338.5	338.5

月間実労働時間数及び月間給与額(昭和59年)

職 種	労働者数	平均年齢	平均勤続年数	平均月間 実労働時間数	平均月間きまって支給する現金給与額	
					計	
					千円	千円
	十人	歳	年	時間	千円	千円
				男		
調理士	1 447	33.0	7.6	200	225.3	207.6
調理士見習	503	22.5	2.1	200	140.2	123.6
給仕従業者	318	30.9	6.5	187	211.1	188.3
営業用バス運転者	409	45.1	14.4	172	385.1	224.2
タクシー運転者	2 388	45.4	7.4	199	244.0	216.2
発電変電工	18	38.9	12.8	165	355.7	290.6
自動車整備工	727	27.8	7.2	186	202.8	177.3
機械修理工	353	34.2	8.7	177	224.1	190.4
警備員	1 040	51.6	4.3	209	182.9	151.3
娯楽接客員	568	36.7	2.5	202	182.7	175.0
ビル清掃員	301	57.8	5.6	197	151.7	144.6
医 師	436	40.1	5.9	173	546.5	519.6
各種学校・専修学校教員	281	42.1	11.7	184	324.0	308.0
				女		
和文タイピスト	166	31.6	7.3	170	175.7	166.4
キイ・バンチャー	732	24.4	3.0	167	142.3	137.1
内線電話交換手	378	31.9	8.8	170	167.3	160.0
用務員	352	47.5	9.4	194	132.8	129.8
パン・洋生菓子製造工	202	33.4	5.6	190	157.6	145.8
精紡工	209	38.9	9.6	198	144.2	132.6
織布工	147	36.9	8.8	202	137.8	130.6
ミシン縫製工	626	36.7	6.0	194	119.7	118.0
通信機器組立工	38	44.1	6.7	192	142.4	138.4
ラジオ・テレビ組立工	459	29.8	5.0	187	122.1	116.0
プリント配線工	5	42.9	11.0	178	153.5	153.5
スーパー店チェッカー	311	23.1	3.2	183	138.8	135.5
百貨店店員	1 022	25.4	5.4	163	152.3	144.3
販売店員(百貨店店員を除く)	2 726	31.6	3.9	183	155.0	150.4
保険外交員	1 726	47.2	7.8	161	226.9	226.8
調理士見習	216	49.6	7.9	186	142.1	135.4
給仕従事者	793	42.6	8.5	183	159.9	154.0
娯楽接客員	366	41.4	6.5	197	181.3	177.8
ビル清掃員	1 065	57.7	5.5	191	112.2	109.3
栄養士	185	31.3	5.6	184	188.6	178.8
看護婦	972	34.9	5.2	169	246.0	213.8
準看護婦	1 283	29.4	3.8	176	210.7	183.1
看護補助者	663	32.2	3.4	176	138.4	128.4
幼稚園教諭	512	25.3	3.8	198	145.1	145.0
保育母	650	29.5	5.6	192	163.3	157.3

第 18 表

一般・日雇、求職

1) 各職業安定所の報告に基づく業務統計によるものである。
 ア) 常用・臨時・季節労働者である。
 イ) 新規求人数÷新規求職数
 ウ) 就職数÷新規求職数×100
 エ) 充足数÷新規求人数×100

年 度 月	ア) 一		般					
	求 職 数		求 人 数		充 足 数	就 職 数	イ) 求人倍率	ウ) 就職率
	有 効	新 規	有 効	新 規				
昭和55年度平均	96 396	22 266	61 815	21 566	5 388	5 101	0.97	22.9
56	103 506	24 072	63 897	22 732	5 506	5 387	0.94	22.4
57	109 404	25 087	60 789	21 862	5 123	5 100	0.87	20.3
58	109 265	25 521	63 631	23 854	5 526	5 423	0.93	21.2
昭和59年度平均	110 709	26 653	67 875	25 687	6 686	6 467	0.96	24.3
59年4月	115 299	34 155	67 626	26 227	7 036	6 604	0.77	24.3
5	116 716	30 772	66 092	25 092	6 873	6 717	0.82	21.8
6	116 602	27 332	65 710	24 356	6 576	6 632	0.89	24.3
7	115 879	26 060	67 278	25 466	6 445	6 263	0.98	24.0
8	115 149	25 947	69 746	28 584	6 162	6 104	1.10	23.5
9	114 732	27 605	72 840	28 015	7 244	7 088	1.01	25.7
10	116 585	27 795	74 412	28 532	7 723	7 422	1.03	26.7
11	109 653	22 260	70 065	24 096	7 047	6 699	1.08	30.1
12	96 845	15 161	59 458	16 854	5 230	4 666	1.11	30.8
60年1月	102 218	28 070	64 969	29 165	5 670	5 588	1.04	19.9
2	102 704	26 159	66 234	26 163	6 753	6 472	1.00	24.7
3	106 130	28 524	70 069	25 699	7 476	7 344	0.90	25.7

資料 大阪府労働部職業業務課

第 19 表

職種別屋外労働者現金給与額、労働日数、労働時間

職 種	1人1日平均	1日1月平均	1人1日平均	職 種	1人1日平均	1日1月平均	1人1日平均
	現金給与額	実労働日数	実労働時間数		現金給与額	実労働日数	実労働時間数
建設業	円	日	時間	港湾運送関係事業	円	日	時間
土工	9 940	22	8.5	船内荷役作業員	18 170	20	8.8
軽作業員	8 720	23	8.7	沿岸荷役作業員	15 830	22	8.1
大工	12 500	22	8.2	陸上荷役作業員	14 300	22	7.9
電気工	11 270	23	8.8	検査員	15 460	21	9.1
配管工	11 920	24	8.9	陸上運送関係事業			
貨物自動車運転手	11 380	23	9.1	大型貨物自動車運転手	15 460	21	10.2
機械運転士	12 120	24	8.8	小型貨物自動車運転手	10 360	22	9.4
型わく工	13 270	20	8.3	貨物自動車助手	7 540	22	8.9
とび工	12 410	22	9.0	貨物積降作業員	11 640	22	9.1
左官	12 020	21	8.1				

資料 労働大臣官房政策調査部「昭和59年屋外労働者職種別賃金調査」、「建設・輸送関係業の賃金実態(大阪府分)」

求人数(職業紹介)等

エ) 求人充足率	日		雇					
	有 効 求 職 数	新 規 求 職 数	就労実人員	就 労 延 数				不就労延数
				総 数	失 業 者 就 労 事 業	公 共 事 業 準 公 共 事 業	民間及びその他の事業	
%	人							
25.0	26 286	244	3 480	61 555	47 257	1 943	12 356	37 583
24.2	24 892	240	3 069	53 323	40 349	1 668	11 306	37 252
23.4	21 499	272	2 666	45 700	34 054	1 480	10 167	35 519
23.2	21 159	260	2 471	40 922	30 029	1 295	9 599	35 425
26.0	22 309	465	2 262	32 837	24 023	1 084	7 730	37 997
26.8	21 130	332	2 335	34 438	24 937	1 094	8 407	39 188
27.4	21 346	357	2 323	34 301	25 010	1 154	8 137	38 939
27.0	21 339	288	2 300	33 701	24 963	1 149	7 589	43 905
25.3	21 437	273	2 292	33 456	24 112	1 183	8 161	44 026
21.6	21 749	442	2 276	33 489	23 817	1 221	8 451	41 671
25.9	21 909	664	2 374	32 805	24 195	1 067	7 543	30 788
27.1	21 899	825	2 282	33 786	24 604	1 194	7 988	39 386
29.2	22 723	651	2 261	33 008	24 467	1 084	7 457	37 453
31.0	23 237	303	2 200	32 293	23 503	1 086	7 704	34 026
19.4	23 380	428	2 130	30 639	22 850	897	6 892	39 184
25.8	23 564	504	2 210	30 917	22 989	908	7 020	33 275
29.1	23 989	514	2 160	31 206	22 826	967	7 413	34 127

第 20 表

産業別初任給

区 分	全 産 業	建 設 業	製 造 業	卸 売 業・小 売 業	金 融・保 険 業	不 動 産 業	運 輸・通 信 業	サ ー ビ ス 業
	円							
中 学 卒	98 336	101 000	95 723	102 471	-	-	102 430	104 056
男子								
女子	95 760	85 000	92 667	101 437	-	-	99 909	103 174
高 校 卒	109 515	108 674	109 586	109 007	106 738	-	115 074	107 695
男子								
女子	105 708	105 941	105 941	105 935	103 073	-	110 119	104 228
大 学 卒	132 701	131 662	134 613	132 016	129 123	-	133 440	131 345
男子								
女子	125 961	120 777	129 526	125 136	124 480	-	124 784	125 000
短 大 卒	119 366	118 618	121 341	118 831	117 300	-	120 073	117 640
男子								
高 専 卒	113 397	111 657	115 019	113 138	111 518	-	114 564	112 534
女子								

資料 大阪府労働部労政課「昭和59年度賃金事情調査報告書」

第 21 表 都道府県別新規学卒者の大阪府内就職者数

1) 各年とも4月30日現在で調査した。

都道府県	昭和57年3月卒		昭和58年3月卒		昭和59年3月卒					
	中 学	高 校	中 学	高 校	中 学			高 校		
					総 数	男	女	総 数	男	女
総 数	4 240	51 747	4 345	51 921	4 146	2 304	1 842	50 359	22 395	27 964
北海道	2	80	7	84	5	1	4	74	45	29
青森県	5	27	1	21	-	-	-	22	18	4
岩手県	-	21	-	17	-	-	-	17	16	1
宮城県	1	23	-	45	-	-	-	50	46	4
秋田県	2	11	3	11	-	-	-	8	5	3
山形県	-	15	1	10	-	-	-	5	5	-
福島県	-	13	-	12	-	-	-	9	8	1
茨城県	1	25	-	19	-	-	-	3	2	1
栃木県	-	7	-	11	-	-	-	18	18	-
群馬県	-	7	-	6	-	-	-	19	17	2
埼玉県	2	39	-	46	-	-	-	50	16	34
千葉県	-	19	1	37	-	-	-	28	16	12
東京都	1	90	1	101	1	1	-	127	43	84
神奈川県	3	22	1	49	-	-	-	72	20	52
新潟県	4	43	3	23	1	-	1	26	8	18
富山県	1	110	2	108	3	1	2	89	35	54
石川県	2	151	2	131	1	1	-	116	71	45
福井県	6	223	13	272	7	7	-	195	113	82
山梨県	-	7	-	14	-	-	-	9	9	-
長野県	-	26	-	29	2	1	1	24	20	4
岐阜県	-	109	2	116	4	3	1	107	69	38
静岡県	1	112	-	70	-	-	-	51	36	15
愛知県	2	152	1	131	3	3	-	136	93	43
三重県	18	608	13	616	12	8	4	637	373	264
滋賀県	11	343	17	266	11	10	1	215	159	56
京都府	18	1 390	14	1 077	20	8	12	1 137	532	605
大阪府	3 252	27 613	3 262	28 940	3 126	1 853	1 273	29 472	12 396	17 076
兵庫県	78	4 483	80	4 232	75	50	25	3 677	1 345	2 332
奈良県	40	2 060	34	1 812	32	21	11	1 711	758	953
和歌山県	52	1 583	68	1 537	79	33	46	1 501	778	723
鳥取県	13	364	10	445	16	8	8	341	178	163
島根県	22	911	25	900	24	12	12	821	313	508
岡山県	10	841	16	829	11	5	6	780	453	327
広島県	7	361	7	329	6	6	-	343	209	134
山口県	38	511	32	503	34	7	27	487	314	173
徳島県	58	973	76	955	54	36	18	780	387	393
香川県	2	247	6	301	7	5	2	222	123	99
愛媛県	53	805	76	884	65	36	29	790	483	307
高知県	61	460	70	520	37	18	19	535	283	252
福岡県	54	539	46	458	35	19	16	443	317	126
佐賀県	26	417	7	343	21	11	10	334	131	203
熊本県	132	1 200	149	1 121	159	39	120	1 130	449	681
本巣県	50	752	56	748	39	16	23	651	288	363
本分県	5	603	17	608	19	10	9	447	221	226
本宮県	48	713	58	749	73	30	43	590	335	255
鹿嶋県	122	2 304	128	2 131	128	39	89	1 842	766	1 076
沖繩県	37	334	40	254	36	6	30	218	75	143

資料 労働省職業安定局「新規学卒者の労働市場」

第 22 表 職業訓練の種類・科目別入校・就職人員等

ア) 自営または家族従事者を含み、修了後1ヵ月以内に就職した人をいう。イ) ウ) エ) 身体障害者を対象とする科目。

職業別及び科目別	年定員	前年度より引継	入校人員	中退人員	修了人員	ア) 就職人員	次年度へ引継
昭和55年度	2 092	59	1 856	338	1 503	985	74
昭和56年度	2 185	74	1 989	354	1 611	1 087	98
昭和57年度	2 145	98	1 939	372	1 572	1 088	93
昭和58年度	2 159	93	1 828	372	1 474	961	75
昭和59年度	2 009	75	1 621	327	1 323	966	46
全 日 制 職 業 訓練	1 644	30	1 356	289	1 087	866	10
造機	60	-	26	2	24	17	-
溶板	130	3	109	28	82	68	2
金板	30	-	21	5	16	16	-
電気	164	5	103	21	82	73	5
電子	20	-	19	7	12	12	-
機械	50	-	42	14	28	23	-
電気	10	-	6	1	5	-	-
自動車	30	-	29	14	15	14	-
建設	160	15	154	49	120	109	-
機械	30	-	23	4	19	18	-
冷凍	30	-	17	1	16	16	-
洋縫	40	-	41	6	35	23	-
木配	40	4	25	7	20	12	2
タイ	60	-	58	15	43	38	-
建築	30	-	20	3	17	15	-
イン	30	-	25	8	17	16	-
ル	20	-	19	3	16	15	-
テ	60	-	58	22	36	31	-
建築	30	-	16	5	11	11	-
製	20	-	14	2	12	10	-
製	20	-	8	-	8	8	-
製	40	-	33	2	31	22	-
製	100	3	61	19	44	41	1
建築	30	-	30	3	27	24	-
管理	90	-	92	12	80	45	-
文書	30	-	24	1	23	20	-
文書	30	-	30	5	25	16	-
文書	40	-	29	5	24	18	-
事務	60	-	34	5	29	21	-
社	60	-	59	5	54	39	-
社	40	-	49	3	46	20	-
社	60	-	54	3	51	36	-
社	30	-	28	9	19	19	-
定時	210	-	91	10	81	-	-
溶和	60	-	37	4	33	-	-
文文	30	-	6	-	6	-	-
文文	60	-	28	5	23	-	-
文文	60	-	20	1	19	-	-
身 体 障 害 者 訓 練	155	27	92	13	86	51	20
園 機 械	15	4	13	5	9	3	3
機 械	10	5	6	2	8	5	1
洋 機	20	1	4	1	3	1	1
製 版	15	1	4	-	4	3	1
製 版	15	4	13	2	12	7	3
製 版	15	3	7	-	6	1	4
機 械	10	3	10	-	10	8	3
機 械	15	1	7	1	5	2	2
機 械	10	3	7	1	7	5	2
機 械	20	-	16	1	15	11	-
機 械	10	2	5	-	7	5	-
委 託	-	18	82	15	69	49	16
自 理	-	-	6	-	6	3	-
自 理	-	-	4	1	3	3	-
自 理	-	-	3	-	3	3	-
自 理	-	-	21	7	14	14	-
自 理	-	-	8	1	7	6	-
自 理	-	-	20	5	15	8	-
自 理	-	-	1	-	1	-	-
自 理	-	-	3	-	3	-	-
自 理	-	3	5	-	5	3	3
自 理	-	7	12	-	11	5	8
自 理	-	8	2	1	4	4	5

資料 大阪府労働部職業訓練課

第 23 表 公共職業訓練実施状況

1) 昭和55・56年度の入校人員の年齢別内訳及び就職者の内訳は、委託訓練の数値が不明の為、委託訓練を除く数値である。

Table with columns for training type (訓練別), age group (年齢別), and status (中退者, 修了者, etc.). Rows include昭和55年度, 昭和59年度, and various training programs like 養成訓練, 普通訓練課程, etc.

資料 大阪府労働部職業訓練課

第 24 表 地方労働委員会係属事件の取扱状況

ア) 1件の申立てで各号にわたるものがあるため、申立件数と一致しない。イ) 分難命令(ただし、当該分難命令で事件を終結したものを除く)を含まない。ウ) 1件の申請で各項目にわたるものがあるため、申請件数と一致しない。エ) 移送で事件が終結したもの1件を含む。

Table showing labor committee cases by year (昭和55, 56, 57, 58, 59) and category (不当労働行為, 労働者供給事業, etc.).

不当労働行為事件

Detailed table for labor committee cases, including sub-categories like 労組法第7条各号 and 審査状況.

調整事件申請

Table for labor committee adjustment cases, including categories like 労組法第7条各号 and 審査状況.

資料 大阪府地方労働委員会「年報」

第 25 表 産業別組合数及び組合員数

1) 本表は各年6月30日現在におけるすべての単位労働組合及び労働組合連合団体のものである。

Large table showing industry-wise union counts and membership numbers from 昭和55 to 昭和59. Includes categories like 総数, 農業, 林業, etc.

資料 大阪府労働部労政課「労働組合基本調査」

第 26 表

組 織 別 組 合 数

1) 前表注1) 参照。

組 織	総 数		民間労働組合		国家公
	組 合 数	組 合 員 数	組 合 数	組 合 員 数	組 合 数
昭和 55 年	5 691	1 070 197	4 847	826 789	128
56	5 773	1 081 058	4 937	834 896	128
57	5 788	1 096 027	4 954	849 664	128
58	5 841	1 095 664	5 014	849 863	131
昭和 59 年	5 851	1 087 096	5 030	843 961	130
総評大阪地評加盟	1 833	354 763	1 227	134 844	79
総評直結	94	16 471	79	13 323	12
大阪同盟加盟	1 449	231 007	1 322	216 360	-
同盟直結	44	3 939	42	3 804	-
中立労連加盟	322	132 550	322	132 550	-
新産別加盟	15	2 656	10	2 613	-
中無所立属	651	142 764	623	141 384	16
重複加盟	1 532	233 665	1 482	227 920	34
	89	30 719	77	28 837	11

資料 大阪府労働部労政課「労働組合基本調査」

第 27 表

労働争議の発生・継続・

1) 労働争議及び争議行為は労働省労働争議統計によっている。ア)「争議行為を伴ったもの」と「争議行為を伴わないもの」の合計である。イ)「作業停止争議」とは「同盟罷業」又は「工場閉鎖」を伴った争議をいう。2) 争議で2種以上の統制下にある総数である。なお、年別の上段は当年発生、下段は前年からの繰越分を含み、月別の上段は当月発生、下段は前月からの繰越分を含む。

年 月	ア) 総 数		争 議 行 為 を 伴 っ た					
	計		同盟罷業		工場閉鎖			
	件 数	総参加人員	件 数	行為参加人員	件 数	行為参加人員	件 数	行為参加人員
昭和 55 年	213	212 047	210	103 048	97	9 775	1	12
56	214	212 141	210	103 048	97	9 775	1	12
57	208	122 560	207	74 175	53	5 872	-	-
58	209	122 630	207	74 175	53	5 872	-	-
昭和 59 年	254	164 428	252	99 666	71	5 648	1	25
1 月	254	164 428	252	99 666	71	5 648	1	25
2 月	173	113 422	173	63 261	36	3 250	-	-
3 月	174	113 443	174	63 282	36	3 250	1	21
4 月	187	90 495	187	44 429	39	2 026	-	-
5 月	192	90 550	187	44 429	39	2 026	-	-
6 月	-	-	-	-	-	-	-	-
7 月	5	55	-	-	-	-	-	-
8 月	4	41	-	-	-	-	-	-
9 月	4	889	4	603	1	280	-	-
10 月	6	910	-	-	-	-	-	-
11 月	113	29 610	113	12 183	35	1 724	-	-
12 月	116	30 091	-	-	-	-	-	-
昭和 59 年	14	17 279	14	5 896	2	6	-	-
1 月	36	19 397	-	-	-	-	-	-
2 月	1	1 250	1	318	-	-	-	-
3 月	17	2 705	-	-	-	-	-	-
4 月	1	16	1	16	1	16	-	-
5 月	13	841	2	46	2	46	-	-
6 月	-	-	-	-	-	-	-	-
7 月	8	150	-	-	-	-	-	-
8 月	-	-	-	-	-	-	-	-
9 月	8	150	-	-	-	-	-	-
10 月	53	41 420	53	25 382	-	-	-	-
11 月	60	41 496	-	-	-	-	-	-
12 月	7	76	1	5	1	5	-	-
	1	31	1	31	-	-	-	-
	8	107	2	36	-	-	-	-

資料 大阪府労働部労政課

及 び 組 合 員 数

務員数	公共企業体組合		地方公務員組合		地方公営企業組合	
	組 合 員 数	組 合 数	組 合 員 数	組 合 数	組 合 員 数	組 合 数
14 698	443	68 288	172	126 636	101	33 786
14 134	431	68 155	177	130 740	100	33 133
14 116	429	67 571	177	131 067	100	33 609
14 642	418	65 354	176	132 083	102	33 722
14 719	414	63 048	175	132 306	102	33 062
7 700	267	48 284	161	131 284	99	32 651
2 410	2	443	-	-	1	295
-	126	13 447	-	-	1	1 200
-	1	42	1	93	-	-
-	-	-	-	-	-	-
-	5	43	-	-	-	-
754	7	324	5	302	-	-
4 537	6	465	8	627	2	116
682	-	-	-	-	1	1 200

解決状況及び参加人員

の」との合計である。イ)「作業停止争議」とは「同盟罷業」又は「工場閉鎖」を伴った争議をいう。2) 争議で2種以上の統制下にある総数である。なお、年別の上段は当年発生、下段は前年からの繰越分を含み、月別の上段は当月発生、下段は前月からの繰越分を含む。

た も の				争議行為を伴わない		イ) 作業停止争議			解決した争議	
4時間未満の罷業		そ の 他		も の						
件 数	行為参加人員	件 数	行為参加人員	件 数	総参加人員	件 数	総参加人員	直接損失日数	件 数	総参加人員
127	94 162	-	-	3	25	97	9 775	17 164	212	211 975
127	94 162	-	-	4	119	97	9 775	17 164	213	212 069
160	68 303	-	-	1	22	53	5 872	8 922	208	122 560
160	68 303	-	-	2	94	53	5 872	8 922	209	122 630
197	94 018	-	-	2	114	72	5 673	13 811	253	164 403
197	94 018	-	-	2	114	72	5 673	13 811	253	164 403
140	60 257	5	59	-	36	3 250	5 537	168	113 362	
140	60 257	5	59	-	37	3 271	6 965	169	113 383	
151	42 778	-	-	5	55	39	2 026	5 271	186	90 479
151	42 778	-	-	5	55	39	2 026	5 356	191	90 534
-	-	-	-	-	-	-	-	-	-	-
-	-	-	-	5	55	-	-	-	-1	14
-	-	-	-	-	-	-	-	-	-	-
-	-	-	-	4	41	-	-	-	2	20
4	603	-	-	-	1	280	3 080	3	429	
-	-	-	-	2	21	-	-	3	429	
79	10 554	-	-	-	35	1 724	2 144	93	27 513	
-	-	-	-	3	481	-	-	94	27 973	
12	5 890	-	-	-	2	6	31	12	17 273	
-	-	-	-	22	2 118	-	-	20	17 942	
1	318	-	-	-	-	-	-	1	1 250	
-	-	-	-	16	1 455	-	-	5	1 880	
-	-	-	-	-	1	16	16	1	16	
-	-	-	-	11	795	2	46	76	5	691
-	-	-	-	8	150	-	-	-	-	
-	-	-	-	8	150	-	-	-	-	
-	-	-	-	8	150	-	-	-	1	74
53	25 382	-	-	-	-	-	-	-	53	41 420
-	-	-	-	7	76	-	-	-	53	41 420
-	-	-	-	6	71	-	-	25	-	
1	31	-	-	-	-	-	-	-	1	31
2	36	-	-	6	71	-	-	-	7	91

第 28 表 都道府県別常用労働者の 1 人平均月間
「現金給与総額」及び「定期給与」

1) 「全国」の数値は「毎月勤労統計調査全国甲調査」の結果に基づくもので、都道府県別に実施している「地方調査」結果の全国平均ではない。

都道府県	調 査 産 業 計						製 造 業					
	現金給与総額			定期給与			現金給与総額			定期給与		
	昭和57年	昭和58年	昭和59年	昭和57年	昭和58年	昭和59年	昭和57年	昭和58年	昭和59年	昭和57年	昭和58年	昭和59年
全 国	288 738	297 269	310 463	213 781	221 353	230 594	269 583	279 106	292 255	201 644	209 892	220 071
北海道	269 472	266 672	277 664	200 964	203 806	209 729	234 443	231 225	229 355	175 278	180 590	179 374
青森県	221 220	220 344	228 064	175 477	173 853	178 356	152 829	156 111	160 458	126 620	129 705	132 236
岩手県	230 211	239 070	249 569	173 585	180 029	187 592	175 221	182 368	190 555	137 578	143 921	150 453
宮城県	268 993	285 581	294 315	202 663	215 105	223 212	202 808	214 818	221 651	157 293	172 656	174 269
秋田県	215 028	218 746	228 858	165 885	169 875	176 326	161 488	168 771	179 150	127 322	134 471	141 025
山形県	218 470	224 862	231 909	167 402	171 078	177 968	170 195	178 832	187 690	134 627	141 413	148 691
福島県	220 564	226 268	233 833	171 329	177 078	182 178	190 871	196 659	203 892	148 670	155 013	160 436
茨城県	268 927	276 654	289 691	203 779	210 134	218 340	258 227	270 179	284 563	197 599	207 831	218 014
栃木県	255 048	266 019	276 380	194 483	202 220	210 369	246 876	258 285	268 590	188 442	197 402	206 073
群馬県	251 127	260 334	273 443	191 950	198 812	207 590	244 695	259 196	274 322	185 590	196 698	207 208
埼玉県	269 881	275 873	289 286	202 562	208 747	217 362	257 506	269 017	281 645	194 904	205 239	214 685
千葉県	281 845	291 345	303 176	214 002	222 843	231 774	271 737	277 804	290 435	206 198	212 758	221 399
東京都	349 819	364 631	380 444	252 332	264 436	275 067	341 086	355 912	371 199	246 041	258 163	269 323
神奈川県	314 660	323 796	338 474	231 385	240 549	250 796	309 986	319 045	335 641	227 829	237 014	248 657
新潟県	234 967	240 471	249 338	181 073	185 661	192 394	195 796	199 468	207 103	153 980	157 933	164 613
富山県	255 513	265 399	275 600	192 706	200 876	209 086	231 978	239 578	250 026	176 273	184 269	192 614
石川県	263 286	271 659	281 277	199 028	205 277	212 616	231 525	237 450	246 316	178 795	184 855	192 837
福井県	246 030	255 980	267 619	187 993	195 820	204 063	208 268	220 393	229 680	163 841	172 711	181 369
山梨県	251 233	255 528	270 664	190 494	196 171	203 600	217 873	225 666	240 548	168 410	176 356	184 812
長野県	241 547	249 806	261 977	181 131	187 023	195 501	222 916	234 892	247 716	167 538	176 679	185 638
岐阜県	246 646	254 331	266 795	190 017	196 219	205 086	217 901	226 119	241 106	170 720	178 900	189 042
静岡県	266 921	273 432	289 085	199 338	205 701	216 202	255 393	265 023	278 711	191 291	199 517	209 949
愛知県	294 939	306 649	323 215	218 559	228 334	240 613	283 313	296 158	312 756	211 518	222 524	235 755
三重県	255 126	262 917	278 111	195 481	202 841	211 456	241 771	250 186	267 289	185 770	195 418	204 713
滋賀県	268 472	280 350	292 019	202 174	211 909	220 913	263 700	277 858	292 944	198 628	210 874	221 529
京都府	300 168	316 984	327 741	223 074	232 114	240 765	281 701	294 260	306 252	213 130	222 304	231 183
大阪府	322 714	335 478	349 653	235 956	245 916	255 054	306 695	316 881	331 990	225 985	234 593	245 437
兵庫県	292 606	302 236	313 655	219 747	227 365	236 596	291 263	298 334	307 960	219 094	226 144	235 274
奈良県	270 821	277 316	292 901	203 209	211 127	203 209	250 943	253 514	269 965	190 660	195 587	205 770
和歌山県	286 363	291 626	300 874	215 045	219 888	226 319	293 318	299 889	313 676	222 711	228 614	238 350
鳥取県	220 101	226 463	235 133	168 970	174 218	181 387	176 769	185 039	192 327	137 193	144 800	151 509
島根県	230 761	238 368	248 243	175 522	182 587	190 091	191 431	197 220	208 282	149 992	156 830	165 356
岡山県	258 376	269 921	281 171	196 746	203 907	213 670	247 157	260 451	270 972	189 605	197 959	208 415
広島県	272 785	280 160	290 627	205 800	212 278	220 578	270 086	276 723	289 958	204 792	211 157	221 836
山口県	260 431	269 863	282 425	198 318	205 527	213 463	271 854	284 041	298 286	205 437	215 282	225 629
徳島県	241 141	251 155	263 314	182 583	190 351	197 706	211 057	217 308	230 937	160 650	166 316	173 746
香川県	253 483	262 687	275 124	193 741	200 936	209 629	217 142	228 796	239 213	168 976	179 243	187 805
愛媛県	234 600	238 629	250 073	180 792	183 863	191 013	216 270	219 507	231 157	170 384	172 393	179 893
高知県	232 968	239 755	246 873	180 039	186 980	193 757	187 684	193 884	197 027	151 803	156 921	161 233
福岡県	277 762	285 934	299 969	208 785	215 187	225 283	268 721	274 763	288 359	203 556	209 509	220 055
佐賀県	224 686	230 644	237 948	173 239	176 197	182 527	193 345	200 486	210 480	150 569	155 520	163 800
長崎県	246 754	249 950	263 323	191 892	197 840	204 456	217 080	219 112	226 755	171 082	175 294	179 704
熊本県	224 180	228 311	238 989	172 666	177 242	184 964	189 266	200 006	209 702	148 209	156 445	163 309
大分県	243 967	249 925	261 814	187 894	192 598	199 326	220 450	230 065	244 825	172 316	180 610	189 857
宮崎県	225 742	232 928	241 616	174 020	179 425	184 801	192 397	197 688	205 247	148 699	153 963	159 037
鹿児島県	216 226	220 976	229 572	169 368	173 979	180 510	170 916	175 662	186 317	134 353	139 364	146 761
沖縄県	250 783	257 163	262 875	194 886	200 975	205 629	247 803	257 498	268 856	194 099	201 464	210 217

資料 労働大臣官房政策調査部「毎月勤労統計調査」

第 16 章
府 民 所 得

府民所得