

第 9 表 都道府県別上水道等の給水人口・普及率

「上水道業務統計調査」及び「全国水道施設調査」による。年間の数字は年度間の実績を、その他の項目は年度末現在を示す。用途別年間取水量の(内)家庭用は集合を含み(内)事業用は営業用と工業用とを合したものである。ただし、口径別契約によるものは含まれていない。
 なお、普及率は給水人口を総人口で除したものである。単位未満は四捨五入してあるので個々の数字の合計は必ずしも総数に一致しない。

都道府県	上 水 道								簡 易 水 道		専 用 水 道	
	管路延長 千m	給水人口 千人	用途別年間取水量 千m ³			一日最大 給水量 千m ³	普及率 %	給水人口 千人	普及率 %	給水人口 千人	普及率 %	
			総 数	(内)家庭用	(内)事業用							
昭和53年度	284 349	94 629	5 641 812	3 802 853	1 373 266	45 334	81.9	8 452	7.3	1 171	1.0	
54	304 038	96 102	5 579 819	3 764 151	1 332 737	45 540	82.8	8 316	7.2	1 145	1.0	
55	318 297	97 620	5 389 181	3 638 609	1 286 945	45 500	83.5	8 181	7.0	1 113	1.0	
56	330 638	99 061	5 663 696	3 851 579	1 297 062	47 447	84.1	8 113	6.9	1 113	0.9	
昭和57年度	361 412	100 385	5 685 713	3 898 087	1 323 603	46 246	84.6	7 989	6.7	1 022	0.9	
北海道	18 409	4 561	340 182	209 774	107 208	1 694	80.9	450	8.0	86	1.5	
青森県	4 852	1 203	45 633	27 675	9 148	420	79.1	162	10.7	7	0.4	
岩手県	4 474	849	69 851	37 285	15 752	331	59.7	216	15.2	14	1.0	
宮城県	8 424	1 842	26 535	17 529	5 048	751	87.1	123	5.8	11	0.5	
秋田県	3 151	701	28 477	16 022	6 822	303	56.1	263	21.0	10	0.8	
山形県	5 356	980	40 622	26 200	8 297	404	78.3	148	11.8	5	0.4	
福島県	6 123	1 438	25 756	15 716	5 713	617	70.2	205	10.0	8	0.4	
茨城県	7 533	1 568	81 396	65 945	7 851	592	59.3	271	10.3	38	1.4	
栃木県	5 595	1 264	67 372	43 025	17 567	549	68.9	100	5.4	37	2.1	
群馬県	7 839	1 628	136 123	92 953	34 262	822	86.5	187	9.9	7	0.5	
埼玉県	16 159	5 326	329 028	268 839	41 911	2 190	94.4	88	1.6	30	0.5	
千葉県	16 542	4 229	71 764	54 947	10 230	1 557	85.5	24	0.5	105	2.1	
東京都	21 258	11 262	—	—	—	5 983	98.5	24	0.2	145	1.2	
神奈川県	18 320	7 061	843 003	562 279	203 673	3 458	98.8	46	0.6	14	0.2	
新潟県	9 693	2 019	80 309	54 010	17 707	1 075	82.2	276	11.2	4	0.2	
富山県	4 979	882	62 548	42 618	13 270	386	79.0	78	7.0	7	0.7	
石川県	5 184	951	75 980	48 069	20 955	510	83.9	98	8.6	2	0.3	
福井県	3 587	571	43 722	37 832	4 864	318	70.9	142	17.6	3	0.4	
山梨県	2 133	526	19 173	14 612	2 749	293	64.8	234	28.8	3	0.5	
長野県	9 954	1 685	68 543	39 084	23 491	853	80.3	280	13.3	5	0.2	
岐阜県	6 942	1 365	54 787	41 016	8 251	556	68.5	343	17.2	21	1.1	
静岡県	12 109	3 047	167 724	119 061	37 516	1 603	87.1	308	8.8	29	0.9	
愛知県	21 409	6 076	332 774	260 919	60 541	2 611	96.2	93	1.5	41	0.7	
三重県	7 680	1 351	42 817	33 278	5 834	697	78.8	268	15.6	20	1.2	
滋賀県	4 895	968	44 995	29 517	11 702	439	86.2	95	8.5	13	1.2	
京都府	5 148	2 291	56 189	38 728	11 604	1 154	89.6	208	8.1	6	0.3	
大阪府	16 570	8 484	916 127	574 740	272 310	4 349	99.3	14	0.2	17	0.2	
兵庫県	14 895	4 825	266 413	194 046	60 254	2 242	92.8	283	5.4	16	0.3	
奈良県	4 700	1 130	16 596	14 730	1 007	500	89.7	48	3.8	4	0.3	
和歌山県	2 972	887	83 146	58 561	14 568	505	81.3	96	8.8	9	0.9	
鳥取県	2 288	425	10 291	7 471	1 110	217	69.3	124	20.2	10	1.7	
島根県	2 534	489	33 891	20 057	9 023	201	62.3	190	24.2	1	0.1	
岡山県	8 785	1 566	80 119	51 655	23 524	750	83.0	136	7.2	7	0.4	
広島県	8 779	2 172	242 930	170 394	52 755	977	77.3	118	4.2	42	1.5	
山口県	4 175	1 170	43 265	26 730	13 824	624	73.5	143	9.0	19	1.2	
徳島県	3 089	628	59 661	43 276	10 926	303	76.1	94	11.4	16	1.9	
香川県	4 829	911	65 680	40 356	21 744	387	90.4	39	3.9	3	0.2	
愛媛県	4 573	1 048	104 106	70 809	25 145	459	69.4	244	16.2	17	1.1	
高知県	1 898	469	57 742	35 196	16 674	263	56.4	200	24.0	12	1.4	
福岡県	12 989	3 852	213 246	149 752	55 228	1 470	83.1	59	1.3	66	1.5	
佐賀県	2 837	617	39 229	27 109	5 861	246	70.0	99	11.2	5	0.6	
長崎県	4 101	1 097	91 072	59 551	18 407	432	69.2	174	23.6	15	0.9	
熊本県	4 578	1 067	36 157	29 535	3 564	476	59.0	241	13.3	43	2.4	
大分県	3 435	801	76 973	60 276	10 617	357	64.8	165	13.3	27	2.3	
宮崎県	5 103	875	14 116	10 456	2 112	393	75.2	121	10.4	7	0.7	
鹿児島県	6 422	1 176	16 223	12 006	2 662	496	65.8	387	21.7	15	0.9	
沖縄県	4 096	1 052	63 434	44 448	10 322	433	90.9	84	7.3	—	—	

第 11 章
運輸及び通信

第 11 章 運輸及び通信

道路概況

昭和58年4月1日現在の府下の道路の実延長は、1万6367.3kmで前年より59.5km減少した。

これは主に府道が路線廃止（廃道）されたことによるものである。

道路の実延長のうち改良済道路が1万328.1kmで、改良率は63.1%と前年（60.3%）より2.8ポイント増加し、5年前と比べると8.5ポイント改良されている。

路面別内訳をみると、舗装路の総数は1万3852.0kmで前年より559.9km延長し、実延長に占める舗装路の割合は84.6%となり前年（80.9%）より3.7ポイント増加し、5年前と比べると9.4ポイント増加している。

自動車

昭和58年度末現在の府下の自動車保有台数は、248万1978台で前年度に比べ9万7982台（4.1%）増加し、自動車1台当りの人口は3.5人、世帯数では1.2世帯となる。

また、自家用乗用車は129万6686台となり全体の52.2%を占め、府民6.6人に1台（5年前は8.3人に1台）、2.2世帯に1台保有していることになる。

次に、昭和59年5月の大阪市内の主要交差点の交通量を午前7時から午後7時までの12時間をみると、1分間の交通量は85台であった。

そのうち1分間に100台を超える交差点は、梅田新道127台（58年116台）、大和田西108台（同100台）、抗全町103台（同99台）および瓜破101台（同107台）の4か所であった。

また、大阪市域外の主要交差点のうち、1分間に100台を超える交差点は、豊中市千里I・C（234台）を最高に以下東大阪市荒本（190台）、守口市大日（170台）、枚方市中振（114台）、堺市安井町（110台）の5か所であった。

鉄軌道

昭和58年度の府下における国鉄の乗車人員の合計は6億3476万6000人で、前年度に比べ340万2000人増加しており、乗車人員を1日平均にすると173万9000人となった。

1日平均乗車人員のうち最も多かったのは大阪駅（28万2000人）で、次いで天王寺駅（16万2000人）であった。

次に、昭和58年中の府下における私鉄5社（阪急、南海、近鉄、交阪、阪神）の1日平均乗車人員の合計は425万人であり、前年に比べ12万5000人増加しており、国鉄利用者の

約2.4倍となった。

また、乗車人員が前年より減少したのは阪神のみであった。

海上・航空輸送

昭和58年の海上出入貨物数量は、輸移出入総量で1億5260万トン、前年に比べると387万トン（2.5%）の減少となった。

取扱品目でみると、輸移出品目では金属機械工業品、化学工業品で全体の85.5%、輸移入品目では金属機械工業品、鉱産品、化学工業品で全体の89.9%を占めており、この割合は前年に比べ輸移出品目で0.8ポイント、輸移入品目でも0.7ポイント減少した。

次に、昭和58年中における大阪国際空港における旅客、貨物数をみると、旅客数は1636万人で前年に比べ1.9%増と前年（6.0%減）の減少から増加に転じた。

貨物数量は25万3098トンで前年に比べ13.5%増と前年（3.0%増）に比べ大幅に増加した。

これを国内線、国際線別にみると、旅客数は国内線が1320万人で前年（8.1%減）の減少から1.6%増と増加に転じた。

一方、国際線では316万人で前年（3.8%増）に比べ3.5%増と54年以降毎年増加している。

また、貨物数量は国内線で13万7302トンで前年に比べ6.9%増加し、国際線では11万5796トンで前年に比べ22.5%増と大幅な増加を示した。

通信

昭和58年度における府下各郵便局の引受内国郵便数の状況を見ると、通常総数は、13億7624万通となり、前年度に比べ7.3%増加し、前年度（2.1%増）に引き続き増加した。

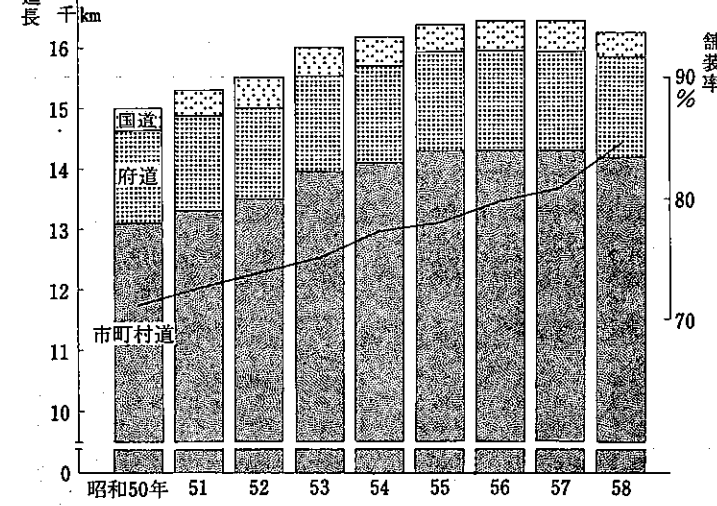
また、引受外国郵便物数は通常総数1243万通で、前年度に比べ2.2%増となり前年度（3.1%減）の減少から増加へ転じた。

次に、昭和57年度末における府下全域の加入電話総数は、339万7000台で前年度に比べ1.8%増加した。

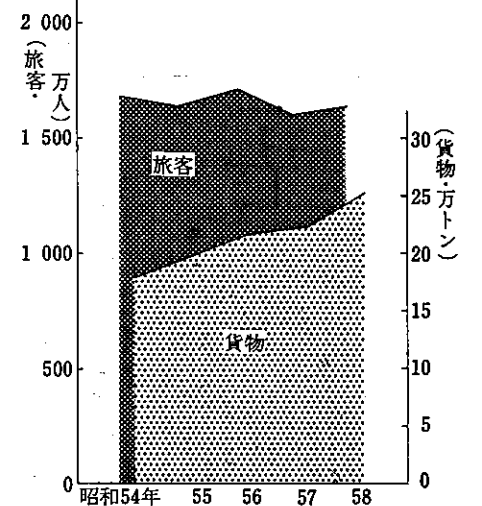
そのうち事務用は117万台で住宅用は223万台と前年度に比べそれぞれ1.5%、2.0%増加している。

この結果、住宅用加入電話は、1.3世帯に1台の割合いとなった。

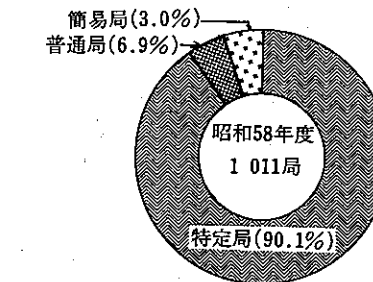
道路の実延長・舗装率の推移



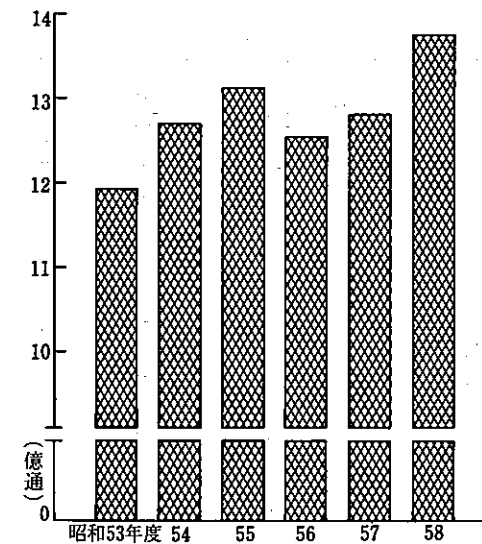
大阪国際空港航空輸送量の推移



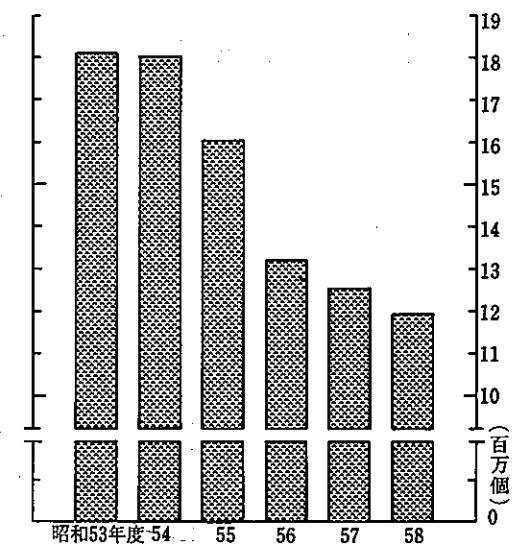
郵便局の内訳 (窓口・分室を除く)



通常郵便物の推移



小包郵便物の推移



第 1 表

道路及び橋りょうの現況

各年4月1日現在。(道路)の種類別橋りょうは橋長2m以上、(橋りょう)の状況はこのうち15m以上の道路橋が対象である。また、主要地方道には一部主要市道が含まれている。

Table with columns for year (昭和54-58), total length, and various road types (国道, 府道, etc.).

資料 建設省道路局企画課「道路統計年報」

第 2 表

市町村別道路の延長及び面積

各年4月1日現在。有料道路を含まない。

Table with columns for city/town/village, total length, and area for national roads, main prefectural roads, and local roads.

資料 大阪府土木部道路課

第 3 表

国有鉄道各駅別乗

本表は、営業成績基準規定に基づく資料を集計したもので、乗継ぎ人員及び新聞、雑誌扱いは含まれない。

線・駅名	乗車人員				手小荷物数			
	昭和 57 年度		昭和 58 年度		昭和 57 年度		昭和 58 年度	
	総数	定期率	総数	定期率	発送	到着	発送	到着
東海道本線総数	千人 179 945	% 63.4	182 845	62.1	千個 824.7	1 092.6	714.7	897.5
高槻	15 321	71.7	15 569	70.3	9.6	39.5	6.2	21.7
津	6 041	72.0	5 802	69.8	4.9	23.5	—	—
茨木	14 550	69.1	14 611	67.3	11.9	33.6	8.4	17.0
千里	8 636	68.4	8 624	67.5	4.4	7.0	2.9	4.1
岸辺	3 930	69.9	3 810	67.6	0.1	0.1	0.6	0.1
吹田	7 893	61.6	7 826	61.2	15.2	65.6	8.8	35.5
東淀川	2 558	64.5	2 514	63.3	—	—	—	—
新大阪	13 711	28.5	13 490	27.9	31.9	31.1	33.2	32.2
大塚	99 543	64.6	103 016	63.2	735.4	884.3	646.8	781.7
塚本	7 762	68.7	7 583	67.9	11.3	7.9	7.8	5.2
環状線総数	229 778	67.1	230 415	66.0	74.5	49.9	52.6	54.2
福野	9 982	71.3	9 998	71.0	—	—	—	—
西九	5 744	72.0	5 538	70.7	6.2	21.3	3.6	31.2
弁天	10 081	65.6	10 086	65.0	—	—	—	—
大原	10 977	68.5	10 800	68.0	5.5	2.6	3.1	1.6
新今宮	10 280	69.4	10 697	69.9	—	—	—	—
寺田	3 454	72.5	3 429	72.2	—	—	—	—
桃谷	24 654	69.0	25 382	67.8	—	—	—	—
鶴橋	8 882	63.9	8 825	63.5	—	—	—	—
玉造	8 570	64.3	8 423	63.5	18.7	4.0	13.5	2.8
森之宮	59 113	68.9	58 586	68.8	—	—	—	—
大塚	8 103	72.5	7 971	72.2	34.0	19.7	25.8	16.8
京橋	11 674	63.5	11 664	61.4	—	—	—	—
桜天	—	—	1 727	10.0	—	—	—	—
桜島線総数	44 268	63.8	44 160	63.0	—	—	—	—
安治川	5 617	70.5	5 056	67.7	—	—	—	—
口島	8 379	57.0	8 073	54.4	10.1	2.3	6.6	1.8
関西本線総数	6 629	93.3	6 503	93.3	1.4	1.0	0.6	0.5
河内堅上	3 790	94.3	3 638	94.6	1.2	0.9	0.5	0.4
柏原	2 839	92.1	2 865	91.7	0.2	0.1	0.1	0.1
志紀	332	73.2	325	74.2	—	—	—	—
八尾	4 814	69.4	4 945	71.3	4.9	4.1	2.9	2.4
加宝	3 557	67.0	3 530	66.9	—	—	—	—
平野	5 331	70.8	5 217	70.6	9.4	10.1	5.2	6.2
天王寺	1 788	66.7	1 741	65.4	—	—	—	—
今宮	3 902	65.8	3 968	65.7	—	—	—	—
湊	5 176	67.2	5 077	66.6	—	—	—	—
河内堅上	60 027	65.4	59 247	65.1	30.4	45.5	41.1	39.7
柏原	473	79.5	409	76.8	8.1	1.2	5.1	0.7
湊	5 705	72.8	5 860	72.5	18.7	5.9	17.8	4.7

資料 国鉄大阪鉄道管理局経理部情報管理室

車人員、荷物数量

線・駅名	乗車人員				手小荷物数			
	昭和 57 年度		昭和 58 年度		昭和 57 年度		昭和 58 年度	
	総数	定期率	総数	定期率	発送	到着	発送	到着
片町線総数	千人 46 756	% 70.2	48 067	70.3	千個 52.8	130.4	33.8	67.8
長尾	1 445	75.0	1 658	77.2	—	—	—	—
津田	1 106	68.3	1 176	68.7	7.6	43.9	4.2	21.2
河内磐船	1 580	78.4	1 600	77.7	—	—	—	—
星田	1 448	69.7	1 466	69.0	—	—	—	—
東寝屋川	—	—	1 114	67.2	—	—	—	—
忍ヶ丘	1 996	72.0	2 017	70.5	—	—	—	—
四條畷	6 286	73.1	6 269	72.2	9.0	51.5	5.6	27.8
野崎	3 916	67.7	3 920	67.2	—	—	—	—
住道	7 896	69.1	8 045	68.7	3.9	6.1	2.1	3.8
鴻池新田	6 226	68.1	6 145	67.0	—	—	—	—
徳庵	4 735	70.0	4 656	69.0	—	—	—	—
放野	4 812	69.3	4 790	67.5	24.6	25.5	17.7	13.0
鴨出	3 191	63.4	3 065	63.3	—	—	—	—
片町	2 119	78.1	2 146	76.8	7.7	3.4	4.2	2.0
阪和線総数	77 151	69.5	76 617	69.2	63.6	97.4	48.2	58.1
美章園	2 902	67.9	2 881	67.5	—	—	—	—
南田辺	2 496	66.7	2 469	66.1	—	—	—	—
鶴ヶ丘	2 282	66.4	2 211	65.8	—	—	—	—
長居	1 862	54.1	1 864	54.0	7.7	4.5	4.3	3.0
我孫子	2 761	67.1	2 672	65.8	—	—	—	—
杉本	3 710	75.5	3 590	74.6	—	—	—	—
浅香山	1 755	61.9	1 711	61.0	—	—	—	—
堺市	6 902	69.6	6 887	68.7	6.3	—	3.0	—
三国ヶ丘	7 404	68.6	7 274	69.2	—	—	—	—
百舌鳥	2 278	68.9	2 187	68.5	—	—	—	—
上芝	3 858	69.5	3 850	69.1	—	—	—	—
天津野	5 437	72.5	5 305	72.2	—	—	—	—
富田	5 612	67.5	5 547	66.9	12.4	45.6	20.0	33.0
北信太	1 918	72.2	1 876	70.7	—	—	—	—
信太	3 137	70.7	3 155	70.5	1.8	1.6	0.9	0.9
和泉府中	2 052	68.3	2 028	68.8	1.1	1.1	0.4	0.5
久米田	4 977	68.5	4 928	68.3	13.6	15.0	9.3	6.9
東岸和田	3 592	73.3	3 592	73.1	3.0	2.3	1.6	1.3
東泉	2 228	65.8	2 270	65.2	3.1	5.2	1.6	2.6
和泉橋	662	69.9	637	70.3	3.4	4.4	1.5	2.5
和泉橋	943	74.8	921	74.2	—	—	—	—
東佐野	537	64.2	549	65.6	0.5	0.5	0.2	0.3
熊取	2 908	77.2	2 933	76.7	2.7	2.0	1.4	1.2
日根	708	77.7	772	79.0	3.5	1.0	1.9	0.6
新長滝	398	75.4	416	75.7	—	—	—	—
和泉砂川	1 299	71.3	1 357	71.8	—	—	—	—
和泉鳥取	1 772	69.7	1 922	71.0	4.5	14.2	2.1	5.3
山中溪	648	79.9	697	79.2	—	—	—	—
山中溪	113	63.7	116	66.4	—	—	—	—

第 4 表 国有鉄道各駅別貨物発送・到着数

線・駅名	発 送				到 着			
	昭和 57 年度		昭和 58 年度		昭和 57 年度		昭和 58 年度	
	件数	トン数	件数	トン数	件数	トン数	件数	トン数
東海道本線総数	166 612	1 244.1	175 713	1 285.7	163 972	1 295.2	175 874	1 381.9
高 槻	220	4.4	14	0.3	480	16.8	58	3.8
茨 木	2 700	46.0	2 387	40.6	4 529	100.4	4 205	105.9
吹田操車場	2 160	22.1	1 358	13.3	3 393	59.6	2 310	45.4
吹 田	1 286	21.5	880	14.6	2 967	65.8	1 386	31.2
梅 田	136 520	1 022.5	102 062	853.2	133 644	932.8	112 616	880.8
宮原操車場	764	6.9	665	5.9	825	16.1	729	14.3
大塚一丁目	22 962	120.7	68 347	357.8	18 134	103.7	54 570	300.5
環状線総数	3 783	69.8	2 630	46.0	7 045	128.5	4 956	101.0
野 田	2 024	29.3	1 529	21.7	1 624	24.2	1 436	22.3
大阪市場	40	0.5	9	0.1	3 456	58.7	2 051	35.4
大阪港	550	12.5	319	6.6	1 290	29.5	686	20.9
大阪東港	1 169	27.5	773	17.6	675	16.1	783	22.4
桜島線総数	46 361	695.9	45 621	645.0	27 128	243.6	31 426	279.2
安治川口	40 894	594.8	41 008	573.5	25 222	210.6	29 342	240.5
桜 島	5 467	101.1	4 613	71.5	1 906	33.0	2 084	38.7
片町線総数	13 126	78.8	574	10.3	21 199	268.6	7 510	115.7
徳 庵	-	-	7	1.6	-	-	-	-
放 出	995	14.4	567	8.7	9 757	148.1	7 510	115.7
淀 川	12 131	64.4	-	-	11 442	120.5	-	-
関西本線総数	67 536	433.1	60 613	370.9	46 975	543.3	47 946	544.2
竜華操車場	1 116	21.7	202	1.7	318	6.5	223	4.5
湊 町	3 230	49.8	1 734	25.5	2 413	50.8	1 644	41.8
百 濟	60 623	326.1	56 275	301.0	38 727	288.3	41 273	311.3
百 濟 市 場	90	1.2	71	9.2	1 259	30.9	1 074	27.9
浪 速	2 477	34.3	2 331	33.5	4 258	166.8	3 732	158.7
阪和線総数	6 393	88.7	4 041	56.9	4 521	80.8	3 383	63.4
鳳	4 056	58.5	2 798	41.0	2 197	45.2	1 647	36.5
東 貝 塚	1 860	23.7	994	12.7	1 128	17.0	999	15.2
長 滝	477	6.5	249	3.2	1 196	18.6	737	11.7

資料 国鉄大阪鉄道管理局経理部情報管理室

第 5 表 府下私鉄各駅別乗降人員

南海電鉄、阪神電鉄は58年中の1日平均。阪急電鉄、京阪電鉄、近畿日本鉄道は交通量調査による。(印は乗換駅を表わす。)

線・駅名	乗車人員		降車人員		線・駅名	乗車人員		降車人員	
	総数	(内)定期	総数	(内)定期		総数	(内)定期	総数	(内)定期
阪急線総数	14 325	9 004	13 472	8 381	(十 三)	14 325	9 004	13 472	8 381
昭和 54 年	1 320 239	858 152	1 274 965	826 627	京都宝塚線經由	44 910	29 547	46 683	30 683
55	1 281 221	822 913	1 327 904	857 985	神 崎 川	12 118	7 840	11 917	7 981
56	1 290 619	840 955	1 288 794	842 444	阪 急 宝 塚 線	382 026	246 150	385 136	249 127
57	1 297 574	847 693	1 297 661	849 812	梅 田	114 420	73 230	116 751	76 801
昭和 58 年	1 369 993	888 832	1 373 925	896 100	中 津	4 194	2 950	5 212	3 858
阪急京都線	486 175	314 500	483 921	312 921	(十 三)	17 359	11 339	17 505	11 516
梅 田	93 711	53 177	85 630	52 166	京都神戸線經由	36 436	24 033	37 889	25 239
(十 三)	19 143	12 407	19 886	13 220	三 国	15 895	10 308	15 826	10 489
神戸宝塚線經由	57 505	38 212	54 279	35 870	庄 内	27 174	17 261	27 250	17 162
南 方	17 152	9 865	20 361	12 896	服 部	17 764	11 766	17 298	10 985
崇 禪 寺	3 091	1 938	3 028	1 956	曾 根	16 119	10 115	15 182	9 410
(淡 路)	14 018	8 830	14 149	8 672	岡 町	13 984	8 842	13 764	8 785
千里線經由	84 528	57 407	84 713	57 400	豊 中	27 728	18 144	27 887	17 691
上 新 庄	26 391	17 227	27 748	17 781	蚕 池	15 254	8 912	15 378	8 904
相 川	15 218	11 581	14 590	10 874	(石 橋)	28 951	19 251	27 875	18 422
正 雀	17 286	13 006	17 386	12 806	箕面線經由	20 559	13 557	20 029	12 726
南 茨 木	11 750	7 784	11 308	7 043	池 田	26 189	16 442	27 290	17 139
茨 木 市	40 366	26 480	41 886	26 775	阪 急 箕 面 線	47 001	29 808	47 001	29 808
総 持 寺	13 665	9 469	13 391	8 673	(石 橋)	2 365	1 411	2 235	1 364
富 田	14 282	9 827	15 050	9 719	宝塚線經由	20 029	12 726	20 559	13 557
高 槻 市	43 614	27 297	45 312	27 289	桜 井	7 656	4 940	7 451	4 618
上 牧	6 409	4 562	6 797	4 542	牧 落	5 021	3 416	4 568	2 958
水 無 瀬	8 046	5 431	8 407	5 239	箕 面	11 930	7 315	12 188	7 311
阪急千里線	265 590	178 376	265 590	178 376	近 鉄 線 総 数				
天神橋筋六丁目	76 699	50 222	71 777	49 509	昭和 54 年	891 662	602 907	894 560	608 990
柴 島	2 050	1 283	2 034	1 238	55	904 296	625 614	908 910	632 247
(淡 路)	9 644	6 112	11 706	7 256	56	906 239	629 659	909 610	635 048
京都線經由	84 713	57 400	84 528	57 407	57	885 998	624 034	889 244	630 424
下 新 庄	4 477	2 842	4 771	3 084	昭和 58 年	915 497	619 069	919 626	627 004
吹 田	11 743	7 220	11 564	7 343	近 鉄 南 大 阪 線	263 515	183 673	263 800	184 657
豊 津	8 040	5 102	9 070	5 480	阿 部 野 橋	113 895	80 788	117 644	83 878
関 大 前	16 840	13 696	16 977	13 566	河 堀 口	4 025	2 759	4 057	2 901
千 里 山	7 888	4 705	8 248	4 656	北 田 辺	6 647	4 361	6 457	4 285
南 千 里	14 892	9 621	16 475	9 821	今 川	4 622	3 100	4 514	3 094
山 田	8 619	5 402	8 358	4 920	針 中 野	11 442	7 596	11 377	7 573
北 千 里	19 985	14 771	20 082	14 096	矢 田	11 937	8 543	11 508	8 321
阪 急 神 戸 線	189 201	119 998	192 277	125 868	河 内 天 美	14 730	10 654	14 454	10 494
梅 田	114 432	71 297	115 941	75 766	布 忍	5 699	3 323	5 530	3 246
中 津	3 416	2 310	4 264	3 057					

資料 阪急電鉄(株)運輸部営業課、近畿日本鉄道(株)経理局会計部、南海電気鉄道(株)鉄道事業本部企画課、阪神電気鉄道(株)運輸部業務課、京阪電気鉄道(株)旅客課、能勢電気(株)業務課、水間鉄道(株)鉄道課

第 5 表

府下私鉄各駅

線・駅名	乗車人員		降車人員		線・駅名	乗車人員		降車人員	
	総数	(内)定期	総数	(内)定期		総数	(内)定期	総数	(内)定期
高見の里	5 894	4 216	5 759	4 086	河内小阪	27 220	19 906	27 649	20 186
河内松原	19 084	13 140	18 637	12 986	八戸ノ里	19 106	12 892	19 121	13 363
恵我の荘	9 080	6 431	8 801	6 240	若江岩田	13 337	9 131	13 517	9 092
高鷲	4 564	3 269	4 525	3 190	河内花園	12 413	8 638	12 310	8 301
藤井寺	24 773	16 742	24 275	16 121	東花園	10 152	7 044	10 180	6 867
土師の里	5 559	3 926	5 266	3 728	飄箆山	20 390	13 399	20 230	12 915
道明寺	4 840	3 324	4 700	3 279	枚岡	3 978	1 858	3 843	1 845
古市	12 644	8 999	12 349	8 733	額田	2 871	1 585	3 116	1 699
駒ヶ谷	1 630	1 388	1 631	1 436	石切	11 378	6 543	11 458	6 383
上の太子	2 450	1 114	2 316	1 066					
近鉄長野線	38 710	28 286	38 741	29 001	近鉄道明寺線	3 570	2 599	3 706	2 595
喜志	8 202	5 909	8 299	5 872	柏原南口	458	295	512	374
富田林	10 211	6 675	10 636	6 981	柏原	3 112	2 304	3 194	2 221
富田林西口	4 416	3 692	4 160	3 354	信貴線	4 203	2 756	4 288	2 743
川西	2 289	1 642	2 116	1 523	服部川	2 915	2 059	2 955	2 048
滝谷不動	4 917	3 889	4 879	4 879	信貴山口	1 288	697	1 333	695
汐ノ宮	1 467	1 058	1 380	998					
河内長野	7 208	5 421	7 271	5 394	西信貴鋼索線	284	41	308	43
					高安山	284	41	308	43
近鉄難波線	123 070	80 688	125 767	87 100	阪神線総数				
近鉄難波	94 526	60 165	91 411	61 267	昭和 54 年	204 150	127 771	206 041	129 857
近鉄日本橋	28 544	20 523	34 356	25 833	55	210 186	127 631	212 366	130 737
					56	210 145	129 938	212 444	131 893
近鉄大阪線	353 332	235 026	353 471	235 117	57	211 656	130 505	213 863	132 974
上本町	58 736	37 630	56 329	37 947	昭和 58 年	209 775	128 769	212 167	131 370
鶴橋	117 000	82 908	120 163	82 706	阪神本線	178 663	107 077	180 577	109 502
今里	10 516	6 673	10 517	6 863	梅田	124 043	73 416	123 104	73 320
布施	37 024	23 161	37 060	23 427	福島	10 623	5 549	11 840	6 869
徳瀬	5 330	3 428	5 199	3 363	野田	20 829	12 400	22 371	13 308
長瀬	24 457	18 809	24 829	19 178	淀川	1 627	1 017	1 935	1 211
弥生	10 722	7 147	10 436	6 812	姫島	9 133	5 862	8 962	5 935
宝寺口	6 066	3 933	6 145	3 972	千船	12 408	8 833	12 365	8 859
近鉄八尾	31 924	16 204	32 173	16 930	阪神西大阪線	31 112	21 692	31 590	21 868
河内山本	18 617	12 551	18 524	12 251	西九条	12 058	8 514	12 522	8 586
高安	8 348	5 663	8 124	5 367	千鳥橋	4 590	3 070	4 692	3 156
恩智	4 036	2 823	3 986	2 650	伝法	4 362	3 276	4 083	3 103
法善寺	3 800	2 732	3 764	2 621	福来	4 698	3 200	4 808	3 400
堅下	3 737	2 306	3 723	2 312	出島	5 404	3 632	5 485	3 623
安室	1 706	941	1 447	857					
国分	11 313	8 117	11 052	7 861					
近鉄奈良線	128 813	86 000	129 545	85 748					
河内永和	7 968	5 004	8 121	5 097					

別乗降人員(続)

線・駅名	乗車人員		降車人員		線・駅名	乗車人員		降車人員	
	総数	(内)定期	総数	(内)定期		総数	(内)定期	総数	(内)定期
南海線総数					(他会社線經由)	2 253	2 022	2 165	2 022
昭和 54 年	1 070 974	731 796	1 072 223	731 796	貝塚	11 933	7 395	11 846	7 395
55	1 084 988	736 457	1 087 050	736 457	二色浜	3 029	1 987	2 897	1 987
56	1 082 694	735 518	1 083 576	735 518	鶴原	2 834	1 734	2 972	1 734
57	1 089 818	735 535	1 086 217	735 535	井原里	1 993	1 262	2 098	1 262
昭和 58 年	1 107 547	754 561	1 106 347	754 561	泉佐野	15 916	10 431	15 815	10 431
南海本線	668 168	448 806	667 587	448 806	羽倉崎	4 866	3 427	4 722	3 427
(他会社線經由)	38 298	38 298	38 298	38 298	吉見ノ里	2 364	1 618	2 350	1 618
(難波)	170 044	103 010	167 625	103 010	岡田浦	2 096	1 431	2 093	1 431
今宮戎	939	344	1 324	344	樽井	5 126	3 577	5 069	3 577
(国鉄線)	23 002	20 908	22 415	20 908	尾崎	8 408	5 384	8 129	5 384
(新今宮)	23 816	11 192	29 480	11 192	鳥取ノ荘	3 258	2 503	3 157	2 503
萩の茶屋	1 720	561	2 698	561	箱作	2 845	2 005	2 796	2 005
天下茶屋	9 675	5 079	11 337	5 079	淡輪	2 293	1 347	2 190	1 347
天王寺支線	2 539	1 257	2 743	1 257	(みさき公園)	4 684	2 987	4 221	2 987
(岸の里)	2 267	1 219	2 472	1 219	(多奈川支線)	3 678	2 219	3 837	2 219
高野線	149 859	106 775	146 328	106 775	孝子	254	162	286	162
玉出	3 032	1 719	3 274	1 719	南海高野線	439 379	305 755	438 760	305 755
粉浜	2 774	1 288	2 819	1 288	汐見橋	561	351	658	351
(住吉大社)	7 274	3 738	6 713	3 738	芦原橋	363	206	494	206
(軌道線)	1 039	1 039	1 039	1 039	木津川	303	190	400	190
住ノ江道	8 029	5 037	7 581	5 037	津守	1 083	781	1 187	781
七	6 087	4 269	5 829	4 269	西天下茶屋	1 248	821	1 348	821
(堺)	14 402	8 825	15 209	8 825	(岸ノ里)	934	547	987	547
(軌道線)	21	21	21	21	(南海線)	146 328	106 775	149 859	106 775
湊	5 938	4 056	5 767	4 056	(帝塚山)	6 053	4 198	6 239	4 198
石津川	10 734	8 235	11 467	8 235	(軌道線)	265	265	265	265
諏訪の森	6 859	4 263	6 794	4 263	(住吉東)	5 079	2 983	4 807	2 983
(浜寺公園)	3 810	2 061	3 631	2 061	(軌道線)	99	99	99	99
(軌道線)	615	615	615	615	沢ノ町	6 617	4 203	6 419	4 203
(国鉄線)	3 694	3 540	3 540	3 540	我孫子前	6 111	3 774	5 956	3 774
(羽衣)	12 230	7 314	11 564	7 314	浅香山	7 053	4 626	6 890	4 626
高師浜	3 598	2 458	3 680	2 458	堺東	40 850	23 687	40 431	23 687
高北助	8 424	5 266	8 095	5 266	(国鉄線經由)	8 704	7 934	8 785	7 934
松ノ浜	2 972	1 760	2 913	1 760	(三国ヶ丘)	15 221	8 115	16 763	8 115
泉大津	13 864	8 962	13 445	8 962	百舌鳥八幡	3 784	2 357	3 785	2 357
忠岡	7 698	4 918	7 569	4 918	(他会社線)	52 723	39 726	51 257	39 726
春木	10 395	6 290	9 706	6 290	(中百舌鳥)	6 643	4 609	6 714	4 609
和泉大宮	4 384	2 322	4 540	2 322	白鷺	13 168	9 283	12 705	9 283
岸和田	19 410	12 592	19 390	12 592	初芝	16 569	11 391	15 919	11 391
蛸地蔵	4 161	2 561	4 347	2 561	萩原天神	4 160	2 808	4 122	2 808
					北野田	22 117	15 188	21 089	15 188
					狭山	5 320	3 987	5 370	3 987

第5表

府下私鉄各駅別乗降人員(続)

線・駅名	乗車人員		降車人員		線・駅名	乗車人員		降車人員	
	総数	(内)定期	総数	(内)定期		総数	(内)定期	総数	(内)定期
人			人		人		人		
狭山遊園前	4 559	2 651	4 231	2 651	京阪交野線	24 029	16 220	23 616	15 686
金山剛	21 124	14 808	20 239	14 808	宮の坂	3 267	2 063	3 130	2 038
滝谷	3 307	2 208	3 390	2 208	星ヶ丘	2 736	1 855	2 645	1 766
千代田	11 831	8 141	11 915	8 141	村野	2 745	2 049	2 650	1 955
(他)会社線	2 553	2 552	2 553	2 552	郡津	4 510	2 959	4 447	2 822
(河)内長野	14 526	9 038	14 457	9 038	交野市	4 742	3 074	4 636	2 940
三日市町	9 192	6 899	8 445	6 899	河内森	4 061	2 974	4 119	2 969
千早口	475	263	524	263	私市	1 968	1 246	1 989	1 196
天見	456	291	458	291					
京阪線総数					水間鉄道総数				
昭和54年	637 688	418 128	638 114	418 132	昭和54年	-	-	-	-
55	628 830	409 359	629 393	409 483	55	9 376	5 782	6 395	4 162
56	642 776	420 994	642 222	420 586	56	-	-	-	-
57	640 344	419 524	640 451	419 349	57	-	-	-	-
昭和58年	647 131	417 032	647 618	416 919	昭和58年	-	-	-	-
京阪本線	623 102	400 812	624 002	401 233	貝塚	3 176	1 693	-	-
淀屋橋	85 958	50 974	81 625	50 822	貝塚市役所前	409	286	576	365
北浜	26 912	17 938	31 313	21 590	近義の里	270	155	251	139
天満	43 231	25 908	45 471	28 139	石方	625	370	645	393
京橋	100 126	66 962	101 272	66 130	清見	986	746	964	736
野江	6 814	4 608	7 247	4 912	名越	748	513	711	480
関目	13 107	9 208	13 293	9 234	森	641	392	653	418
森小路	9 539	6 267	9 263	6 165	三ツ松	795	571	784	546
千林	9 211	5 519	9 175	5 457	三ヶ山	702	404	744	433
土居	6 165	3 444	6 292	3 611	水間	1 024	652	1 067	652
守口市	19 475	12 475	19 647	12 142	能勢電鉄総数				
西三荘	15 083	10 345	16 163	11 178	昭和54年	3 512	2 265	3 514	2 228
門真	18 846	10 787	18 624	10 865	55	3 684	2 517	3 680	2 454
古川	13 278	8 331	12 983	8 015	56	3 909	2 713	3 953	2 694
大和	19 888	12 493	19 819	12 369	57	4 269	2 872	4 222	2 686
萱島	18 158	12 113	17 438	11 533	昭和58年	4 295	2 999	4 307	2 824
寝屋川	44 417	30 123	43 366	29 087	妙見	578	287	581	246
香里園	38 788	26 280	38 100	25 313	ときわ	2 276	1 659	2 285	1 560
光善寺	11 837	8 327	11 557	8 095	光風	1 441	1 053	1 441	1 018
枚方公園	12 354	6 646	12 146	6 605					
枚方市	46 220	28 181	47 090	28 227					
御殿山	8 128	5 552	7 810	5 233					
牧野	16 594	12 246	16 257	11 656					
樟葉	32 218	21 768	31 177	20 523					

第6表 大阪市営高速鉄道(地下鉄・ニュートラム)駅別乗降人員

昭和56年11月10日に行われた交通量調査による。ニュートラム・南港ポートタウン線は昭和56年3月16日に運転開始された。

線・駅名	乗車人員		降車人員		線・駅名	乗車人員		降車人員	
	総数	(内)定期	総数	(内)定期		総数	(内)定期	総数	(内)定期
人			人		人		人		
昭和45年	1 776 866	909 118	1 776 866	876 556	本町橋	21 081	12 185	24 284	14 328
47	1 802 350	964 562	1 802 347	964 633	四ツ橋	16 613	8 993	19 439	11 000
50	1 979 145	1 015 987	1 979 147	1 056 990	難波	37 538	19 194	35 623	18 168
52	2 033 874	1 044 723	2 033 874	1 044 723	大花園	2 589	1 146	2 821	1 486
昭和56年	2 284 730	1 213 196	2 284 730	1 213 196	花国	15 762	7 711	15 763	7 779
御堂筋	1 113 056	603 588	1 107 668	590 742	大岸	11 462	6 053	10 428	5 840
千里中央	34 424	18 872	33 201	18 725	玉出	14 494	7 804	13 719	7 527
桃山台	18 881	10 297	17 072	9 380	北加賀	11 818	6 824	11 554	6 838
緑地公園	12 547	6 395	12 141	6 283	住之江	8 250	4 478	8 017	4 540
江東三島	27 469	13 963	27 591	14 758	中央線	130 834	61 883	132 569	64 980
新大塚	13 905	7 435	13 812	7 542	大塚	8 046	4 515	8 396	4 646
西中島	37 444	10 071	39 023	11 976	朝潮	18 221	6 602	18 260	6 749
梅田	25 664	12 060	23 441	11 275	弁天	12 643	6 308	11 551	5 873
淀橋	19 449	10 190	19 504	10 395	丸の内	8 814	4 022	9 075	4 254
本心	243 136	130 103	242 453	127 512	阿波	11 409	5 602	11 905	6 191
大塚	134 610	79 477	141 056	81 624	本町	10 288	5 946	11 738	6 925
動物園	93 565	54 082	92 285	54 406	谷町	15 667	8 250	16 948	9 152
昭和田	74 049	37 124	79 550	40 785	森ノ宮	8 483	3 707	8 916	4 220
西長我孫	167 504	91 048	163 898	83 685	深江	15 732	6 122	14 458	6 179
谷町	12 711	6 436	12 437	6 554	千日前	10 222	5 106	10 180	5 073
守子橋	8 440	3 349	7 760	2 856	野田	11 309	5 703	11 142	5 718
千林	117 291	71 335	114 852	65 121	阿波	118 317	57 697	120 650	59 865
野江	15 564	9 559	13 810	8 282	玉川	12 888	5 613	11 794	5 587
天満	16 261	8 655	15 808	8 469	阿波	6 236	2 509	5 658	2 345
谷町	17 604	9 825	16 642	8 572	西長	8 304	4 072	9 091	4 733
谷町	22 538	13 312	21 332	12 542	桜川	11 062	5 719	11 398	6 159
谷町	407 468	206 188	405 797	209 464	難波	8 316	4 457	7 993	4 428
子橋	10 131	5 505	9 588	5 283	日本	20 992	11 294	25 033	12 767
林大	5 042	2 733	5 095	2 744	谷町	5 815	3 105	6 425	3 410
関目	11 210	7 534	11 497	7 532	今深	19 980	4 741	10 700	5 110
野江	8 284	4 539	8 124	4 492	新深江	14 980	5 759	13 507	5 246
都島	4 004	2 102	3 928	2 020	堺筋	1 958	6 359	11 584	6 140
天神橋	13 984	7 619	13 529	7 421	急線	7 786	4 069	7 467	3 940
中崎	8 660	4 607	8 852	4 844	阪急	271 671	150 471	273 398	151 729
東梅	4 348	1 843	5 178	2 197	天神橋	71 265	48 341	67 307	43 576
南森	92 146	45 752	90 160	43 948	扇町	16 759	8 904	17 029	9 315
天満	17 875	9 211	19 625	10 323	南森	7 042	2 862	8 331	3 705
谷町	56 626	25 540	56 711	26 877	北浜	12 065	6 213	13 792	7 251
谷町	22 761	9 932	23 518	11 171	堺筋	44 077	23 775	45 275	25 650
谷町	16 337	8 188	17 111	8 863	長堀	38 199	20 016	41 128	22 234
谷町	28 528	13 563	28 705	13 692	日本橋	20 806	10 740	24 392	12 524
四天	11 049	5 541	11 871	5 984	日美	39 647	21 152	36 782	19 642
阿倍野	43 565	21 813	41 866	23 786	動物園	11 063	4 197	12 047	5 142
文の	7 576	3 742	6 232	3 248	ニュートラム	10 748	4 271	7 315	2 690
田中	4 143	2 220	4 126	2 220	南港	12 724	7 263	13 228	7 461
駒川	3 482	1 803	3 332	1 662	ポートタウン	944	443	945	474
平野	6 772	3 682	6 532	3 349	西	1 761	1 292	1 986	1 500
喜連	9 911	6 048	9 839	5 879	東	3 483	1 955	3 347	1 709
喜連	8 061	4 744	7 942	4 480	フェリー	1 131	281	1 095	313
喜連	5 832	3 433	5 557	3 166	南	570	335	670	398
喜連	4 670	2 971	4 388	2 770	南	2 198	1 350	2 264	1 382
喜連	2 471	1 523	2 491	1 513	平林	922	555	1 034	617
四ツ橋	230 660	126 106	231 420	128 955	住之江	1 715	1 052	1 887	1 068
西梅	53 457	30 558	47 598	26 790					
肥後	37 596	21 160	42 174	24 659					

資料 大阪市交通局「地下鉄・ニュートラム交通調査実績表」

第7表 主要旅行代理店の国鉄乗車券取扱枚数、荷物発送数

本表は、大阪鉄道管理局に登録された各旅行代理店・営業所に関するもので、年度中の数字である。

Table with columns for Agency Name, Ticket Handling (昭和57年度, 昭和58年度), and Freight Dispatch (昭和57年度, 昭和58年度). Lists various travel agencies like 日本交通公社, 大阪旅行, etc.

第8表

大阪市営高速鉄道・バス

車両数、営業キロ数は各年度末現在である。昭和55年4月1日より貸切観光バスは廃止している。

Table showing statistics for Osaka Municipal Rapid Rail and Buses, including vehicle numbers, operating kilometers, passenger numbers, and revenue for years 1954-1958.

資料 大阪市交通局経営企画室第2課

第9表 私営鉄道車両数、輸送人員等

大阪府内に本社を有する私鉄9社の経営実績をまとめたもので、いずれも年度中のものであるが車両数は各年度末現在の保有数で、機関車その他を含む。荷物収入は旅客収入に含めて計算されている。

Table showing private railway vehicle numbers and transport statistics (personnel, cargo, revenue) for years 1954-1958.

資料 運輸省近畿運輸局鉄道部

第10表 私営・市営乗合自動車車両数、輸送人員等

車両数は、私営・市営の合計で年度末現在数である。

Table showing private and municipal combined bus vehicle numbers and transport statistics (general, sightseeing) for years 1954-1958.

資料 運輸省近畿運輸局自動車部

第11表 主要交差点自動車交通量

本表は各年5月(昭和58年は5月から6月にかけて)実施した交差点交通量調査の結果である。昭和59年の調査箇所は、大阪市内一梅田新道、難波西口、大和田西、上新庄、蒲生4丁目、枕全町、千林町、王出、住之江公園前、弁天町駅前、大阪市域外一池田市新開橋、茨木市畑田、枚方市中坂、門真市黒本、堺市安井町である。

Table showing traffic volume at major intersections in Osaka for years 1955-1959, categorized by day/night and area (city, outside city).

資料 大阪府警察本部「交通量統計表」

ス車両数・輸送人員等

Table showing bus and transport statistics (vehicle numbers, personnel, revenue) for years 1954-1958.

第 12 表 時間別主要交差点自動車交通量

本表のうち昭和58年は5月、6月にかけて、昭和59年は5月に実施した交差点別交通量調査の結果である。

Table with columns for intersection names, total volume, and hourly volumes (7-9, 9-11, 11-13, 13-15, 15-17, 17-19, 19-21, 21-23, 23-1, 1-7). Rows are categorized by city (市内) and year (昭和58年, 昭和59年).

資料 大阪府警察本部「交通量統計表」

第 13 表 大阪府下主要路線の車両交通量

本表は昭和58年12月に実施した路線別交通量調査の結果で、7時～19時の12時間にわたり調査地点を通行した車両について往復の流れをそれぞれ一両として計上したものである。なお、軽車両は自転車、荷車のことである。

Table with columns for route names, survey locations, and vehicle counts (total, passenger, cargo, motorcycle, bicycle). Rows list various routes like 国道176号線, 国道1号線, etc.

資料 大阪府警察本部「交通量統計表」

第 15 表

市町村別、車種

各年とも年度末現在数。自動車の種類は道路運送車両法にもとづくもの。地域別、市町村別の数値には届出車両を含まない。トラックの総数には

市町村	保有車両 総数	登 録									
		総数	自家用	営業用	ト ラ ッ ク				バ ス		
					総数	普 通		小 型		自家用	営業用
						自家用	営業用	自家用	営業用		
昭和54年	2 125 348	1 710 181	1 624 316	85 865	584 576	61 468	42 266	467 287	9 633	4 747	4 437
55	2 202 915	1 764 785	1 677 198	87 587	574 894	63 723	43 324	453 755	9 765	4 734	4 435
56	2 292 975	1 817 013	1 727 952	89 061	564 434	65 266	44 287	440 502	9 777	4 624	4 475
57	2 383 996	1 859 846	1 769 263	90 583	561 113	60 667	45 126	440 592	9 929	4 605	4 486
昭和58年	2 481 978	1 913 738	1 820 727	93 011	546 053	62 354	46 648	421 814	10 149	4 548	4 553
大阪市地域	624 496	608 051	560 557	47 494	230 368	20 129	21 321	179 978	5 919	1 304	2 421
三島地域	225 980	220 452	211 944	8 508	50 105	5 914	5 332	37 483	1 007	570	586
能成地域	138 387	134 698	131 812	2 886	26 301	3 215	1 338	21 390	273	311	294
北河内地域	265 233	258 716	248 660	10 056	64 159	8 835	5 704	48 373	858	675	428
中河内地域	218 265	213 194	204 414	8 780	68 860	8 548	5 597	53 421	1 101	415	90
南河内地域	136 984	134 045	131 721	2 324	28 780	4 702	1 537	22 224	222	311	89
泉北地域	237 945	232 899	223 028	9 871	52 294	7 140	3 981	39 892	549	630	467
泉南地域	113 863	111 634	108 547	3 087	25 168	3 867	1 837	19 044	219	332	178
大塚市	624 496	608 051	560 557	47 494	230 368	20 129	21 321	179 978	5 919	1 304	2 421
阪市	173 255	169 385	161 982	7 403	38 008	4 974	2 592	29 488	417	449	370
和田市	41 744	40 955	39 561	1 394	9 974	1 448	823	7 435	126	111	89
豊中市	80 964	78 664	77 037	1 627	16 246	1 818	703	13 525	172	158	122
池田市	23 179	22 511	21 867	644	4 225	657	218	3 305	22	62	148
吹田市	65 970	64 105	61 597	2 508	15 268	1 321	1 268	12 169	400	120	225
吹田市	15 496	15 218	14 462	756	3 850	492	524	2 720	58	34	9
高槻市	71 928	70 291	68 932	1 359	12 257	1 697	853	9 589	92	125	159
高槻市	18 111	17 755	17 012	743	4 122	641	478	2 927	39	45	34
高槻市	40 436	39 376	36 553	2 823	12 714	1 384	1 134	9 939	225	104	5
枚方市	74 325	72 638	71 340	1 298	12 025	1 658	727	9 520	73	185	126
八尾市	56 529	55 191	52 578	2 613	12 494	1 395	1 705	8 948	249	230	159
八尾市	68 247	66 695	64 901	1 794	19 583	2 878	1 116	15 258	270	128	—
佐野市	21 006	20 551	19 921	630	4 965	743	295	3 885	35	70	53
田原市	21 309	20 870	20 648	222	3 846	638	100	3 075	28	71	43
河内長野市	56 699	55 216	53 787	1 429	13 331	1 780	940	10 383	185	137	47
河内長野市	18 565	18 216	17 953	263	2 946	455	130	2 335	8	40	46
河内長野市	30 374	29 622	28 945	677	7 936	1 221	482	6 143	67	51	—
河内長野市	31 975	31 173	29 976	1 197	9 488	1 559	846	6 918	102	89	62
河内長野市	31 221	30 691	29 929	762	6 588	1 059	423	5 002	39	67	88
箕面市	26 715	26 127	25 567	560	4 472	468	392	3 510	68	62	12
柏野市	15 270	14 901	14 767	134	3 716	591	92	3 016	16	37	—
羽曳野市	23 527	22 995	22 717	278	4 698	711	224	3 730	23	45	—
門真市	36 436	35 544	32 702	2 842	11 447	1 528	1 830	7 694	232	78	133
高槻市	26 673	26 110	24 145	1 965	9 402	1 391	1 475	6 252	248	76	43
石津市	13 621	13 331	12 782	549	2 782	384	221	1 867	29	69	—
藤井寺市	13 681	13 394	13 176	218	2 720	343	103	2 251	23	25	—
藤井寺市	134 748	131 598	124 746	6 852	45 561	5 079	4 389	35 147	815	250	90
東大阪市	11 463	11 234	11 049	185	2 204	442	154	1 588	9	41	1
南条市	11 436	11 139	10 907	232	2 851	545	117	2 148	33	36	—
交野市	13 926	13 630	13 395	235	2 303	381	110	1 771	8	46	55
島本町	4 880	4 755	4 692	63	684	110	31	525	18	19	—
能勢町	2 908	2 849	2 830	19	315	70	8	233	4	8	2
能勢町	4 621	4 547	4 511	36	1 043	202	17	817	7	21	10
熊取町	4 352	4 274	4 237	401	1 313	231	221	815	6	11	—
熊取町	6 288	6 167	6 143	24	1 061	139	22	899	1	18	1
田尻町	1 402	1 357	1 342	15	246	24	6	208	5	4	—
田尻町	4 672	4 571	4 541	30	873	152	13	703	4	18	—
阪南町	9 177	9 044	8 978	66	1 723	278	46	1 399	—	25	—
太子町	2 339	2 277	2 266	11	452	116	11	325	—	9	—
太子町	4 021	3 937	3 913	24	812	170	21	619	2	10	—
早稲町	2 185	2 157	2 135	22	478	86	19	370	—	3	—
山崎町	10 824	10 622	10 490	132	1 677	316	73	1 269	6	18	—
美原町	10 159	9 955	9 478	477	3 215	646	374	2 107	65	39	—
不明	54	49	44	5	18	4	1	9	1	—	—

資料 近畿運輸局大阪陸運支局

別保有自動車数

抜けん引車を含むため内訳の合計とは一致しない。

市町村	総数	車 両										小型二輪車	届出車両 (軽自動車)
		乗 用 車				特 殊 用 途		大 型 特 殊					
		総数	普 通		小 型		自家用	営業用	自家用	営業用			
			自家用	営業用	自家用	営業用							
台	1 080 409	39 921	195	1 020 377	19 916	21 797	5 059	8 517	645	25 524	389 643		
1 143 081	45 580	111	1 077 357	20 033	23 096	5 183	8 733	629	28 639	409 491			
1 205 268	52 163	95	1 132 920	20 090	23 396	5 354	8 860	602	34 349	441 613			
1 249 959	56 825	79	1 172 881	20 174	24 517	5 616	8 927	578	41 879	482 271			
1 316 961	63 931	71	1 232 755	20 204	26 019	5 954	9 110	540	47 469	520 771			
358 384	23 972	42	322 708	11 662	7 936	2 841	4 458	339	16 445	—			
162 683	5 595	—	156 366	722	5 249	487	755	17	5 528	—			
105 822	4 538	22	100 509	753	1 502	124	344	—	3 689	—			
189 256	8 005	—	178 976	2 275	2 859	406	905	28	6 517	—			
140 151	7 625	4	131 037	1 485	2 573	317	768	20	5 071	—			
102 589	4 244	—	98 084	261	1 753	129	386	8	2 939	—			
174 386	6 932	3	164 645	2 806	2 767	1 245	996	114	5 046	—			
83 668	3 020	—	80 408	240	1 376	405	493	14	2 229	—			
358 384	23 972	42	322 708	11 662	7 936	2 841	4 458	339	16 445	—			
127 180	5 079	3	119 485	2 613	1 913	808	579	78	3 870	—			
29 978	1 213	—	28 665	100	471	108	215	9	789	—			
61 159	2 894	—	57 716	549	782	54	143	—	2 300	—			
17 735	658	22	16 876	179	208	32	101	—	668	—			
47 616	2 016	—	45 229	371	616	131	122	7	1 865	—			
10 853	495	—	10 358	—	152	113	207	—	278	—			
54 101	1 485	—	52 450	166	3 420	65	164	—	1 637	—			
13 113	476	—	12 592	45	218	106	113	4	356	—			
25 931	1 427	—	23 184	1 320	373	111	137	1	1 060	—			
59 304	1 892	—	57 213	199	677	119	188	14	1 687	—			
41 147	1 412	—	39 591	144	696	162	302	1	1 338	—			
45 827	2 236	—	43 346	245	818	102	230	7	1 552	—			
14 883	540	—	14 275	68	312	172	95	1	455	—			
16 599	595	—	15 955	49	254	—	57	—	439	—			
40 859	1 687	—	39 006	166	607	46	183	6	1 483	—			
14 929	441	—	14 438	50	174	11	69	1	349	—			
21 093	1 029	—	20 016	48	400	59	83	—	752	—			
20 864	1 044	—	19 776	44	430	84	156	—	802	—			
23 469	888	—	22 490	91	351	58	69	1	530	—			
21 140	868	—	20 254	18	335	38	68	—	588	—			

第 16 表

旅客自動車輸送実績

自動車輸送統計(指定統計第99号)によるものである。自動車輸送実績は登録自動車を対象としており、軽自動車及び小形2輪車の実績は含まない。なお消防車・ブルドーザーなども除いてある。

Table with columns for Year/Month, Transport Personnel (乗送人員), and Running Distance (走行キロ). It includes sub-columns for Commercial (営業用) and Private (自家用) vehicles, and further sub-categories like Passenger (乗客) and Freight (貨物).

資料 運輸省運輸政策局情報管理部「陸運統計月報」

第 17 表

貨物自動車輸送実績

前表頭注参照。

Table with columns for Year/Month, Transport Tonnage (輸送トン数), and Running Distance (走行キロ). It includes sub-columns for Commercial (営業用) and Private (自家用) vehicles, and further sub-categories like General (一般) and Freight (貨物).

資料 運輸省運輸政策局情報管理部「陸運統計月報」

第 18 表

大阪国際空港航空輸送量

※総数(百万円未満四捨五入)に合わせ端数調整。

Table showing flight statistics for Osaka International Airport, including columns for Year/Month, Total Volume (総数), Domestic (国内線), and International (国際線) flights, with sub-categories for Passengers (乗客) and Cargo (貨物).

資料 運輸省大阪航空局大阪空港事務所

第 19 表

目的・男女・渡航先順位別旅券発給状況

渡航先別の数字は旅券発給申請書(新規申請分)に記載された全ての渡航先の累計である。

Table showing passport issuance statistics by purpose (目的), gender (男女), and destination rank (渡航先順位). It includes columns for Year/Month, Total (総数), and various destination categories.

資料 大阪府商工部旅券事務所

第 20 表

大阪港のフェリーボート利用状況

行先・年月	総 数		バ ス		トラ ック		乗 用 車		そ の 他	
	乗 船	降 船	乗 船	降 船	乗 船	降 船	乗 船	降 船	乗 船	降 船
昭 和 54 年	478 969	451 842	2 003	2 855	223 100	230 544	234 910	201 277	18 956	17 166
55	462 654	448 289	1 549	2 484	213 797	230 518	231 664	203 380	15 644	11 907
56	465 811	459 244	1 962	2 424	214 713	238 856	232 238	211 617	16 898	6 347
57	444 797	438 208	1 394	2 039	212 623	239 270	216 586	192 092	14 194	4 807
昭 和 58 年	411 869	410 011	1 806	2 049	200 993	232 297	204 771	175 501	4 299	164
中国・四国地方	203 214	222 484	926	1 547	100 450	123 376	101 838	97 561	0	0
1 月	15 405	22 243	47	70	7 522	9 286	7 836	12 887	0	0
2	13 457	14 619	44	62	7 901	9 571	5 512	4 986	0	0
3	18 638	20 054	99	107	9 198	11 361	9 341	8 586	0	0
4	17 324	17 987	116	199	8 864	10 409	8 344	7 379	0	0
5	15 776	18 567	90	351	8 281	10 135	7 405	8 081	0	0
6	14 532	15 654	60	132	8 533	10 027	5 939	5 495	0	0
7	16 299	16 656	75	123	7 905	9 372	8 319	7 161	0	0
8	25 854	26 920	79	109	8 027	9 180	17 748	17 631	0	0
9	14 757	15 898	63	78	8 064	9 646	6 630	6 174	0	0
10	16 529	18 983	95	175	8 658	11 487	7 776	7 321	0	0
11	15 377	17 823	124	91	8 776	11 171	6 477	6 561	0	0
12	19 266	17 080	34	50	8 721	11 731	10 511	5 299	0	0
九州・沖縄地方	208 655	187 527	880	502	100 543	108 921	102 933	77 940	4 299	164
1 月	15 597	22 848	49	34	7 418	8 502	7 692	14 299	438	13
2	14 000	12 300	89	45	7 485	8 509	6 071	3 732	355	14
3	20 270	17 498	84	61	9 378	10 735	10 406	6 688	402	14
4	17 965	14 847	97	99	8 542	9 552	8 900	5 182	426	14
5	15 587	15 504	59	29	7 985	9 454	7 170	5 982	373	39
6	14 296	11 401	67	33	7 520	8 376	6 334	2 985	375	7
7	17 447	13 706	83	41	8 504	8 889	8 482	4 763	378	13
8	24 776	26 197	96	38	7 947	8 256	16 356	17 877	377	26
9	14 400	11 938	85	21	8 053	8 074	5 924	3 837	338	6
10	16 817	14 020	80	28	9 356	9 389	7 096	4 597	285	6
11	15 635	13 492	76	51	8 812	9 306	6 463	4 129	284	6
12	21 865	13 776	15	22	9 543	9 879	12 039	3 869	268	6

資料 大阪市港湾局管理部企画振興課

第 21 表

海 上 出 入

品 別	総 数				大 阪 港			
	輸 出	移 出	輸 入	移 入	輸 出	移 出	輸 入	移 入
昭 和 54 年	7 490 939	46 387 634	40 499 270	68 657 869	5 737 203	22 804 710	12 404 907	42 404 226
55	8 081 659	44 350 106	38 003 911	67 886 091	6 538 367	22 705 686	11 968 062	42 696 120
56	8 390 784	45 659 612	36 497 117	67 165 266	7 124 904	23 677 706	11 279 146	42 293 615
57	8 897 246	44 867 958	37 265 730	65 440 798	7 563 760	23 543 746	12 726 498	41 114 694
昭 和 58 年	8 692 856	43 451 562	34 581 797	65 872 560	7 742 287	22 801 111	13 673 722	39 821 634
農 水 産 品	87 582	94 165	1 431 889	273 114	87 582	87 491	1 275 767	172 538
林 産 品	19 156	291 654	2 924 067	278 690	19 156	211 801	7 486 743	236 626
鉱 産 品	61 058	3 214 089	18 277 022	14 824 184	30 121	1 266 203	4 096 870	4 875 457
金 属 機 械 工 業 品	5 536 580	24 929 253	2 121 103	33 844 413	4 931 478	17 882 105	1 588 002	23 859 333
化 学 工 業 品	1 261 928	12 868 751	6 722 866	14 494 820	1 004 396	1 463 003	1 136 770	8 782 038
軽 工 業 品	557 414	577 477	1 171 155	1 194 903	555 828	543 144	1 161 875	1 135 990
雑 工 業 品	954 827	129 640	748 076	61 093	952 890	92 548	748 076	57 783
特 殊 品	214 311	1 346 533	1 185 619	901 343	160 836	1 254 816	1 179 619	701 869
分 類 不 能 の も の	-	-	-	-	-	-	-	-

資料 大阪府土木部港湾局「大阪府の港湾統計」

第 22 表

入 港 船 舶 数

港 別	隻 数	総 ト ン 数	(内) 外 航 船	
			隻 数	総 ト ン 数
昭 和 54 年	183 385	165 785 561	7 063	70 330 880
55	176 284	168 751 532	7 084	71 982 422
56	171 135	170 649 090	7 089	71 956 087
57	166 114	171 374 277	7 987	80 106 064
昭 和 58 年	160 541	170 548 093	7 872	80 228 477
大 阪 泉 北 港	79 878	104 468 283	6 292	49 143 444
堺 泉 南 港	50 537	53 487 569	1 432	30 398 312
阪 深 港	10 002	1 993 686	148	686 721
淡 路 港	-	-	-	-
尾 崎 港	16 374	10 568 555	-	-
深 尾 二 色 港	3 750	30 000	-	-

資料 大阪府土木部港湾局「大阪府の港湾統計」

第 23 表

大 阪 港 の 乗 降 船 客 数

航 路	乗 船					降 船				
	昭和54年	昭和55年	昭和56年	昭和57年	昭和58年	昭和54年	昭和55年	昭和56年	昭和57年	昭和58年
総 数	1 580 661	1 680 379	1 686 922	1 545 527	1 487 370	1 672 930	1 773 601	1 807 332	1 547 720	1 486 844
外 国 航 路	2 801	2 076	1 674	2 682	3 112	1 918	2 326	1 582	2 622	3 112
内 国 航 路	1 577 860	1 678 303	1 685 248	1 542 845	1 484 258	1 671 012	1 771 275	1 805 750	1 545 098	1 483 732
別 府 線	275 666	278 246	209 617	222 729	202 802	304 285	269 246	206 349	196 550	167 826
高 松 線	159 385	158 273	180 559	150 764	141 896	208 076	196 200	239 109	202 632	188 371
徳 島 小 松 線	76 816	132 128	149 608	153 262	161 414	84 336	135 341	148 926	153 077	158 567
高 知 線	-	-	-	-	-	-	-	-	-	-
四 国 回 り 北 九 州 線	-	-	-	-	-	-	-	-	-	-
州 本 線	13 960	19 126	13 759	16 586	15 888	13 640	17 890	11 956	14 393	14 363
白 浜 線	-	-	-	-	-	-	-	-	-	-
臨 時 山 線	80 553	103 474	88 753	42 326	68 299	81 099	103 022	84 830	42 936	64 965
沖 繩 線	4 953	5 719	5 536	5 797	5 540	2 312	3 025	4 662	4 594	3 635
フ ェ リ ー	966 527	981 337	1 037 416	951 381	888 419	977 264	1 046 551	1 109 918	930 916	886 005

資料 大阪市港湾局管理部企画振興課

貨 物 数 量

界 泉 北 港	大 阪 港				深 日 港				
	輸 出	移 出	輸 入	移 入					
1 732 113	20 128 317	27 279 842	18 464 341	21 623	338 471	814 521	2 371 848	3 116 136	5 417 125
1 541 658	18 313 816	25 379 462	18 314 080	1 634	301 502	656 387	2 199 308	3 029 102	4 676 316
1 265 880	18 749 544	24 833 828	18 331 166	-	247 816	384 143	1 943 414	2 984 546	4 596 827
1 330 798	18 132 633	24 060 068	18 253 504	2 688	216 795	479 164	1 728 007	2 974 784	4 344 354
950 569	17 601 305	20 478 265	19 653 060	-	229 146	429 810	1 914 394	2 820 000	4 483 472
-	6 668	156 122	28 167	-	6	-	72 409	-	-
-	39 383	18 273	23 837	-	40 470	419 051	18 227	-	-
30 937	1 947 286	14 169 393	8 274 830	-	600	10 759	796 443	-	877 454
605 102	4 092 367	533 101	6 697 373	-	134 781	-	240 317	2 820 000	3 047 390
257 532	11 386 813	5 586 096	4 518 357	-	18 935	-	635 797	-	558 628
1 586	25 308	9 280	32 883	-	9 025	-	26 030	-	-
1 937	36 639	-	3 310	-	453	-	-	-	-
53 475	66 841	6 000	74 303	-	24 876	-	125 171	-	-

第 24 表

内 国 郵 便 物 数(引受)

府下各郵便局が国内向けとして引受けた郵便物数である。

Table with columns for years (昭和56, 57, 58) and categories (通常総数, 普通種数, 特殊種数, 小包総数, etc.).

資料 近畿郵政局郵務部管理課

第 25 表

外 国 郵 便 物 数(引受)

府下各郵便局が外国向けとして引受けた郵便物数である。

Table with columns for years (昭和56, 57, 58) and categories (航空便総数, 印刷物, 小型包装物, 郵便物, etc.).

資料 近畿郵政局郵務部管理課

第 26 表

郵 便 局 数

いずれも大阪府内に所在する各年度末現在数であるが、「窓口分室」は省いてある。

Table showing the number of post offices categorized by type (普通局, 特定期間局, 簡易局) and year (昭和54-58).

資料 近畿郵政局郵務部管理課

第 27 表

電 話 の 数

各年度末現在で、加入電話総数とは一般加入電話・ビル電話をいう。

Table showing telephone statistics by year (昭和53-57) and category (加入電話総数, 加入件数, 公衆電話施設数, etc.).

資料 近畿電気通信局

第 28 表

市町村別開通電話数及び普及率

本表は昭和57年度末現在における概数である。開通電話数は、加入電話・ビル電話・着信用電話・警察消防通報電話・在日米軍電話及び公衆電話(郵便局公衆電話を除く)の合計である。

Table showing telephone statistics by city/town/village, including opening numbers and普及率 (普及率(人口100人当たり)).

資料 近畿電気通信局

第 29 表

国内有料発信電報数

第二部管内の合計

Table showing domestic paid telex numbers by year (昭和53-57) and month (4月 to 3月).

資料 近畿電気通信局

第 30 表 都道府県別道路実延長、自動車数、開通電話数等

本表のうち道路の実延長、自動車数、開通電話数は昭和57年度末現在のもので、道路については規格改良済、未改良の合計、
自動車数は登録車両数でトラック、バス、乗用車、特殊車、大型特殊自動車数の合計、国鉄貨物輸送は発送分、開通電話は加入件数、郵便数は引受数の合計である。

都道府県	道路の実延長 km	自動車数 台	自動車輸送		国鉄貨物輸送 千t	営業倉庫 年間入庫量 千t	開通電話数 件	引受内国 郵便物数 千通
			貨物 千t	旅客 千人				
昭和53年度	1 103 708.4	28 520 063	4 860 424	31 409 768	123 058	133 589	35 494 272	11 591 416
54	1 110 808.4	30 200 159	5 258 277	33 372 162	124 906	149 549	37 760 837	12 299 250
55	1 115 148.4	31 249 932	5 317 950	33 515 233	111 664	151 231	39 052 260	12 738 164
56	1 120 019.5	32 222 331	5 230 784	33 345 267	101 326	151 473	40 275 768	12 066 549
昭和57年度	1 120 050.8	33 034 093	5 171 623	33 510 893	88 728	155 318	41 500 868	12 436 167
北海道	79 101.8	1 966 130	442 615	2 194 573	9 966	6 207	2 023 090	535 038
青森県	16 775.9	434 899	89 482	451 093	1 189	410	478 688	83 488
岩手県	31 141.8	404 970	76 133	402 913	1 791	126	433 406	87 303
宮城県	20 935.1	628 024	111 779	714 770	1 373	3 544	680 088	201 674
秋田県	20 758.2	359 186	54 463	331 651	1 405	143	387 337	77 175
山形県	13 421.9	403 205	66 610	329 213	1 342	102	371 161	72 039
福島県	37 455.0	625 616	107 463	636 941	2 506	659	614 761	140 462
茨城県	59 853.1	898 900	116 629	763 370	1 717	1 894	749 916	132 866
栃木県	20 875.2	647 236	77 979	520 764	2 680	570	610 919	104 919
群馬県	36 655.6	688 433	85 242	531 149	2 922	1 699	601 639	110 577
埼玉県	47 153.8	1 456 865	185 719	1 251 992	3 857	4 620	1 779 102	324 323
千葉県	37 540.2	1 260 340	160 277	1 204 644	2 598	8 653	1 630 187	275 849
東京都	22 366.6	2 793 289	349 886	3 177 274	4 467	13 801	5 642 311	3 814 023
神奈川県	24 072.6	1 736 430	239 837	2 074 657	5 240	17 264	2 315 088	543 468
新潟県	35 631.7	715 937	131 594	639 883	3 946	1 507	767 943	153 921
富山県	10 821.8	362 091	68 504	317 200	1 578	541	341 855	76 423
石川県	11 299.4	357 726	62 465	344 063	678	702	378 673	97 647
福井県	8 770.0	264 937	46 001	224 511	505	672	255 699	51 670
山梨県	10 582.1	278 902	36 409	224 416	834	62	269 997	58 787
長野県	48 697.0	708 827	108 280	587 872	3 842	769	695 399	164 880
岐阜県	27 381.4	674 671	107 283	594 467	919	501	620 462	119 240
静岡県	38 347.7	1 151 664	201 372	1 064 376	2 190	6 847	1 152 319	255 468
愛知県	44 212.9	2 191 848	291 184	2 228 202	2 711	17 295	2 129 727	604 604
三重県	22 482.4	521 604	84 349	485 210	1 422	2 218	548 726	102 207
滋賀県	10 112.8	316 960	37 439	310 934	990	1 850	339 685	73 686
京都市	15 319.7	614 135	79 419	758 519	1 319	1 963	1 014 408	298 270
大阪府	16 367.3	1 859 846	269 070	1 794 967	1 601	22 891	3 391 640	1 295 099
兵庫県	30 952.9	1 217 192	192 612	1 280 210	1 379	9 334	1 728 611	403 501
奈良県	13 709.6	288 802	37 081	307 551	103	534	395 710	83 467
和歌山県	13 553.2	284 340	40 576	253 205	348	469	381 923	80 658
鳥取県	7 300.3	163 554	26 654	181 665	443	43	196 417	43 293
島根県	17 491.2	192 692	33 141	197 570	563	39	250 736	50 327
岡山県	32 061.3	529 691	98 568	533 673	627	1 834	636 766	200 309
広島県	25 773.8	697 989	133 970	817 989	763	6 506	981 646	314 817
山口県	14 144.6	416 414	71 789	457 549	5 540	2 052	559 333	113 826
徳島県	13 507.7	235 314	40 853	202 839	154	1 189	270 961	49 809
香川県	9 213.2	264 068	49 361	229 563	196	1 288	337 251	73 364
愛媛県	16 625.4	362 641	70 953	329 734	166	1 124	519 879	113 297
高知県	14 033.5	216 329	35 534	197 097	1 358	79	299 943	54 575
福岡県	34 340.4	1 225 254	221 567	1 504 773	8 469	8 749	1 635 148	445 161
佐賀県	9 062.1	242 755	41 060	257 517	490	531	260 907	46 447
長崎県	17 035.1	321 339	56 019	456 963	364	419	484 130	100 167
熊本県	22 428.5	516 833	86 381	538 439	923	324	567 452	111 776
大分県	14 763.2	331 911	52 197	354 988	295	312	431 151	78 832
宮崎県	16 791.4	357 434	55 277	358 611	451	301	395 732	57 728
鹿児島県	23 435.8	506 590	87 163	517 818	500	2 326	629 457	108 782
沖縄県	5 694.3	340 280	53 384	373 515	-	355	313 489	50 925

第 12 章

商業及び貿易

資料 建設省道路局「道路統計年報」、運輸省大臣官房情報管理部「陸運統計要覧」、
郵政省郵務局「郵政統計年報」、日本電信電話公社営業局調査課