

都道府県別医療施設関係者数等

本表は各年末現在数で1)、2)、3)は実務に従事する者である。4)は「医療施設調査」によるものであるが、ここでは歯科診療所を含まない。

都道府県	医 師		歯 科 医 師		薬 剤 師		1)	2)	3)	施 設 4)	
	総 数	内医療施設 に従事者	総 数	内医療施設 に従事者	総 数	内薬局・ 医療施設 の従事者	保 健 婦	助 産 婦	看 護 婦 准看護婦	病 院	一 般 診 療 所
	人	人	人	人	人	人	人	人	人	所	所
昭和 53 年	142 984	136 164	48 731	46 902	104 693	56 531	17 016	26 493	423 394	8 580	75 479
54	150 229	143 125	50 821	48 899	110 774	60 228	17 583	26 267	448 774	8 800	76 730
55	156 235	148 815	53 602	51 597	116 056	63 765	17 957	25 867	476 253	9 055	77 611
56	162 882	155 422	56 841	54 954	120 444	67 274	18 633	25 538	505 849	9 224	77 909
昭和 57 年	167 952	160 379	58 362	56 327	124 390	69 971	19 137	25 416	527 460	9 403	78 554
北海道	7 178	6 822	2 381	2 333	5 227	3 085	1 241	1 096	30 203	584	2 972
青森県	1 871	1 802	453	448	897	621	345	392	7 854	121	889
岩手県	1 896	1 781	657	618	1 142	731	447	505	8 882	114	852
宮城県	3 133	2 996	1 019	980	2 317	1 250	463	604	9 759	154	1 241
秋田県	1 539	1 473	385	372	957	694	374	405	6 106	90	719
山形県	1 522	1 434	417	400	959	546	352	371	5 679	63	783
福島県	2 546	2 432	838	780	1 805	1 101	486	514	10 826	158	1 200
茨城県	2 554	2 435	934	905	2 022	1 171	409	519	8 311	245	1 164
栃木県	2 351	2 256	726	703	1 378	888	316	400	6 826	140	978
群馬県	2 535	2 445	700	682	1 487	953	378	354	7 633	128	1 172
埼玉県	4 565	4 421	2 044	1 972	4 011	2 302	427	792	14 470	336	2 479
千葉県	4 562	4 340	2 322	2 178	4 619	2 349	592	720	12 884	297	2 427
東京都	22 197	21 240	10 093	9 778	18 790	9 102	1 323	2 424	46 196	763	11 076
神奈川県	9 084	8 697	3 718	3 610	7 072	4 197	704	1 256	22 185	347	4 190
新潟県	3 069	2 892	1 272	1 200	1 890	1 174	601	958	11 362	132	1 594
富山県	1 538	1 465	386	368	1 800	568	263	329	6 286	143	725
石川県	2 256	2 064	450	426	1 545	703	218	259	6 316	149	714
福井県	924	870	249	245	778	441	133	164	4 331	91	489
山梨県	959	901	399	394	684	441	240	146	3 215	59	504
長野県	2 589	2 472	1 038	980	2 043	1 226	572	595	9 262	166	1 293
岐阜県	2 260	2 173	970	929	1 885	1 194	301	422	6 657	146	1 072
静岡県	3 991	3 870	1 431	1 389	3 473	1 944	475	763	11 993	150	2 058
愛知県	8 027	7 861	3 255	3 145	6 995	3 999	751	974	23 962	479	3 416
三重県	2 271	2 185	667	652	1 335	857	200	270	7 335	130	1 084
滋賀県	1 362	1 287	327	318	1 030	493	226	224	3 882	55	649
京都府	4 855	4 591	1 168	1 141	3 116	1 571	414	571	12 212	223	2 238
大阪府	14 213	13 687	4 689	4 592	12 547	6 295	905	1 694	35 077	549	6 597
兵庫県	7 626	7 327	2 416	2 371	6 063	3 224	617	1 031	20 630	327	3 791
奈良県	1 503	1 459	486	472	1 231	612	157	215	4 156	61	717
和歌山県	1 641	1 575	536	527	1 273	760	165	208	4 618	90	856
鳥取県	1 182	1 096	254	246	587	353	167	180	3 964	40	476
島根県	1 176	1 120	302	294	535	353	250	246	5 150	57	668
岡山県	3 428	3 247	927	900	1 700	1 070	433	341	11 653	202	1 368
広島県	4 352	4 092	1 406	1 277	2 870	1 962	493	565	15 337	281	2 167
山口県	2 429	2 340	695	677	1 498	1 040	324	340	9 452	147	1 284
徳島県	1 657	1 579	415	396	1 371	613	182	218	5 855	123	664
香川県	1 459	1 360	433	426	984	606	277	204	6 663	129	632
愛媛県	2 187	2 105	601	585	1 462	879	331	297	9 554	159	1 018
高知県	1 407	1 353	298	287	1 018	661	234	174	6 190	148	534
福岡県	8 508	8 081	2 939	2 788	4 482	2 936	527	1 058	28 012	438	3 557
佐賀県	1 222	1 171	385	374	855	570	179	182	5 482	109	620
長門県	2 736	2 574	725	700	1 247	799	281	455	9 888	177	1 234
熊本県	2 999	2 864	659	641	1 534	957	320	500	12 142	227	1 302
大分県	1 692	1 628	582	561	1 115	760	280	292	7 403	144	870
宮崎県	1 397	1 334	411	400	750	499	217	321	7 299	184	641
鹿児島県	2 423	2 351	636	611	1 053	720	337	659	10 388	284	1 149
沖縄県	1 081	1 031	268	256	958	701	210	209	3 920	64	431

第 23 章
司 法 及 び 警 察

第23章 司法及び警察

民事、行政事件の概況

昭和58年中に府下の各裁判所が取り扱った新受理件数は、18万9783件で前年に比べ2万7519件(17.0%)の増加となった。

裁判所別にみると、簡易裁判所が総受理件数の62.0%(11万7618件)で、これは前年より2万4364件(26.1%)増で、全体の増加の88.5%を占める大幅な増加になっている。また、地方裁判所は前年に比べ3083件(4.8%)の増加となったが、構成比は35.4%(57年39.4%)と低下している。一方、高等裁判所(近畿2府4県分)においては、前年に比べ72件(1.5%)の微増となった。

なお、既済件数は2万3466件(14.8%)増、未済件数は7647件(14.5%)増となった。

刑事事件の概況

昭和58年中に府下の各裁判所が取り扱った新受理人数は、22万2477人で前年に比べ1万4861人(7.2%)増となった。

新受理人数を裁判所別にみると、簡易裁判所が19万6809人と総新受理人数の88.5%を占めており、前年に比べて1万5721人(8.7%)の増加となっている。次に地方裁判所は、構成比10.5%で、前年に比べ521人(2.2%)の減少となった。一方、高等裁判所(近畿2府4県分)においては、前年に比べ339人(12.4%)の減となった。

家事事件の概況

昭和58年度中に家庭裁判所が取り扱った家事審判事件の新受理件数は、2万1559件で前年度に比べて1207件(5.9%)増と、毎年増加する傾向にある。これを事件の種類別構成比でみると、「子の氏の変更」が52.8%(1万1374件)、次いで、「精神障害者保護義務者選任等」の15.9%(4335件)となっており、この2事件で全体の約3分の2を占めている。

一方、調停事件の新受理件数は、過去3年連続増加していたが今年度は6495件で前年度に比べ38件(0.6%)減と僅かながら減少に転じた。なお、主な事件の構成比をみると、「婚姻中の夫婦間の事件」が50.3%(3270件)で半数を占めており、次いで、「親権者変更等」10.7%(698件)、以下、「子の監護の処分」7.9%(515件)、「親子・婚姻関係の存否」7.9%(512件)と続いている。

少年保護事件の概況

昭和58年中における新受理人員は6万1972人で、前年に比べて3502人(6.0%)増となり、依然増加傾向にある。法令別にみると、「道路交通法違反」が構成比60.2%(3万

7337人)で半数以上を占めている。又、刑法犯は2万2488人で前年に比べ431人(2.0%)の増加となり、その内訳は「窃盗」、「業務上過失致死傷」が、それぞれ構成比52.1%(1万1719人)、同25.9%(5816人)と上位を占めている。

次に、昭和58年中の少年院の入出院状況をみると、新収容者は422人で、前年に比べ87人(26.0%)増と大きく増加した。

人権侵犯事件の概況

大阪法務局が昭和58年中に取り扱った新受理件数は482件で、前年に比べ73件(13.2%)減となり、昭和55年以来、4年連続減少している。

事件別にみると、増加しているのは「名誉・信用等に対する侵犯」で、前年に比べて18件(37.5%)の増となっている。

刑法犯の概況

昭和58年中に大阪府警察本部が取り扱った刑法犯認知件数は、15万3368件で前年より6995件(4.8%)増加、また、検挙件数も9万3013件と1283件(1.4%)増加した。

罪種別にみると、窃盗犯、知能犯、粗暴犯が相変わらず上位を占めており、この3種で、認知件数全体の97.7%(三種合計件数は14万9874件)を、検挙件数の97.4%(同8万9288件)を占めている。

一方、刑法犯少年検挙補導状況は、2万2362人で、前年を712人(3.1%)下回り、2年連続の減少となった。このうち中学生は前年に比べて329人(2.4%)減であるが、依然として全体の半数以上の58.8%(1万3154人)を占めている。

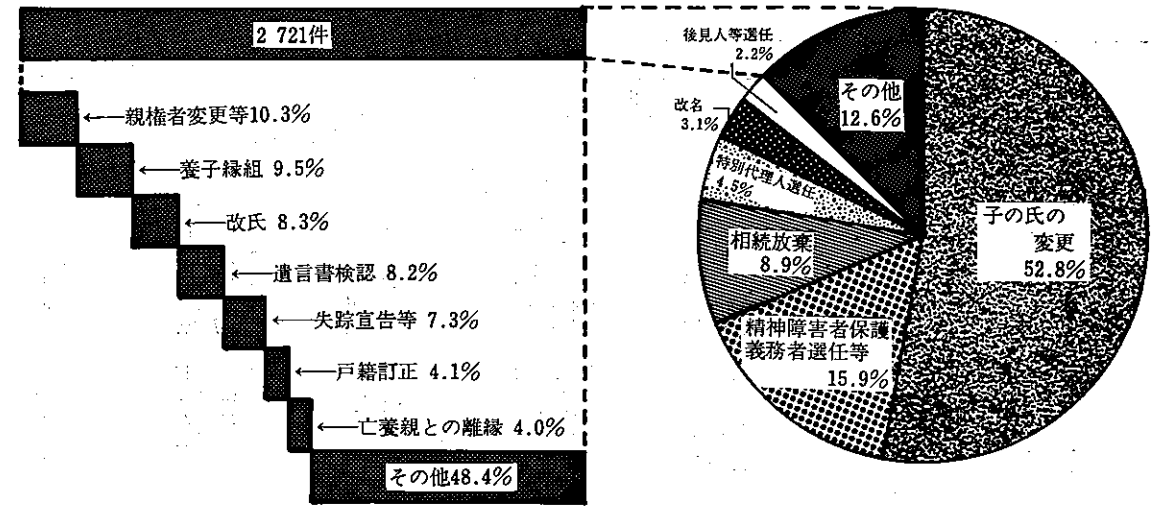
罪種別では、成年の場合と同様に、窃盗犯(1万5552人)、知能犯(3348人)、粗暴犯(2610人)が上位3位となっている。

また年齢別では、14歳の5597人をピークに、15歳4538人、13歳4307人と中学生の補導人員が多い。

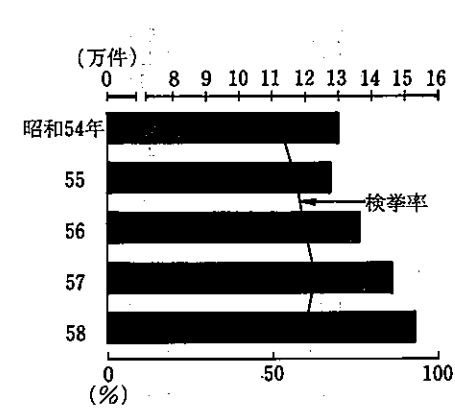
「犯・不良行為等少年行為別、学識別、年齢別補導人員は、4万5615人で前年より656人(1.5%)増加した。

行為別にみると、「喫煙」が前年より704人増えて2万7569人で60.4%を占め、次いで、「深夜はいかい」12.5%、「薬物乱用」8.9%、「怠学・怠業」5.1%、「不良交友」3.4%と続いている。又、学識別では、高校生が1万5384人(内喫煙が68.1%を占めている。)と一番多く、年齢別でも、16歳、15歳、17歳の順に補導人員が多い。

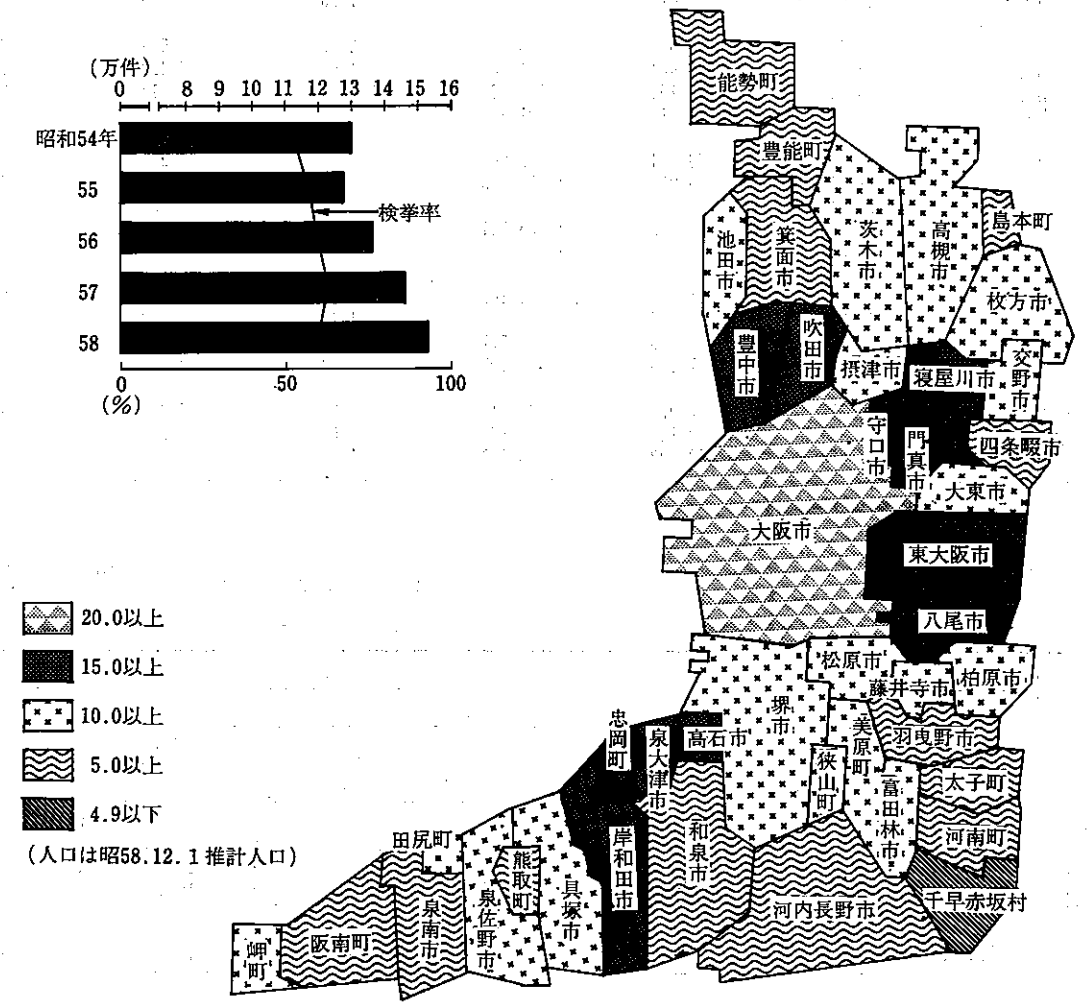
家事審判事件取扱件数の割合—昭和58年— (新受)



刑法犯認知件数と検挙率の推移



市町村別刑法犯認知件数 (人口千人当たり)(昭和58年)



第 1 表

局 所 別 登 記 数 及

本表は各年中に大阪法務局で取り扱ったもので「甲号」とは申請又は官公署の嘱託により登記したものをいい、「乙号」建築物については個数、立木については葉団数、船舶については隻数をいう。

局 所	登 記 号					
	甲			乙		
	不 動 産 登 記			商 業 ・ 法 人 等 の 登 記		そ の
件 数	個 数	登 録 税	件 数	登 録 税	件 数	
昭和 54 年	1 086 488	2 142 202	43 144 647	129 337	4 205 403	4 666
55	974 234	2 090 710	39 551 412	120 885	3 530 167	4 021
56	1 032 321	2 116 226	37 356 360	149 470	3 930 157	4 333
57	1 061 788	2 003 282	43 436 206	132 801	4 430 340	3 837
昭和 58 年	986 406	1 902 578	45 416 048	137 986	3 827 246	3 302
大阪法務局	43 473	82 326	3 085 562	90 106	2 687 418	969
東大阪支局	24 462	46 737	1 144 247	6 830	137 973	14
堺支局	92 628	190 861	4 173 769	7 677	201 827	534
岸和田支局	29 242	65 736	928 345	2 269	40 732	87
北出張所	72 657	139 088	5 503 215	-	-	389
西出張所	44 643	87 883	2 156 700	-	-	318
今宮出張所	31 012	65 364	2 757 498	-	-	33
天王寺出張所	32 987	66 772	1 743 756	-	-	10
中野出張所	64 833	123 638	3 834 373	-	-	78
吹田出張所	39 123	75 052	1 843 689	3 946	102 117	84
茨木出張所	24 916	53 075	1 103 487	1 936	47 205	23
高槻出張所	37 445	75 040	1 633 440	2 009	44 568	71
池田出張所	26 113	62 444	1 181 864	1 947	36 422	10
豊中出張所	35 618	64 762	1 709 262	3 617	78 013	24
能勢出張所	2 457	4 719	21 379	59	874	-
枚方出張所	82 450	173 864	3 252 200	3 853	81 295	191
守口出張所	31 716	60 907	1 251 555	3 380	150 266	36
四条出張所	21 344	44 741	734 918	1 274	27 793	2
枚岡出張所	32 059	62 979	1 363 521	-	-	39
八尾出張所	32 372	69 487	1 337 623	3 090	72 229	53
美原出張所	20 057	41 405	793 105	627	13 043	29
古市出張所	24 725	49 357	857 763	1 104	23 703	48
富田出張所	14 778	32 455	491 577	714	15 622	4
長野出張所	12 809	27 465	427 627	446	8 694	31
佐野出張所	16 877	37 972	548 919	857	15 289	47
尾崎出張所	17 954	40 147	639 934	659	10 829	89
泉出張所	27 656	58 302	896 707	1 586	31 326	89

資料 大阪法務局民事行政部総務課

第 2 表

不 動 産 及 び

本表は各年中に大阪法務局で取り扱ったものであるが、会社登記のうち「設立関係」には合併・組織変更によるものを、

年 次	不 動 産 登 記								
	土 地				建 物				合 名
	総 数	(内)所有権の保存	(内)相続による所有権の移転	(内)売買による所有権の移転	総 数	(内)所有権の保存	(内)相続による所有権の移転	(内)売買による所有権の移転	(内)設立関係
昭和54年	715 813	2 779	16 415	150 678	174 581	84 473	2 471	14 173	29 4
55	690 488	2 275	17 160	124 714	259 679	71 889	2 675	14 538	81 -
56	746 138	2 276	18 029	116 847	263 367	71 441	2 790	16 299	61 1
57	766 543	2 065	18 664	115 072	273 312	58 675	2 929	16 865	74 3
昭和58年	682 501	1 895	18 525	110 748	253 905	56 166	3 117	18 630	61 -

資料 大阪法務局民事行政部総務課

び 登 記 税、 手 数 料

とは登記簿等の謄抄本の交付及び閲覧並びに印鑑証明書の交付をいう。また、個数とあるのは、土地については筆数、

他 の 登 記	事 項						
	乙		号				
	個 数	登 録 税	謄 本	抄 本	閱 覧	証 明 (印鑑証明を含む)	手 数 料
		千円					千円
5 100	620 272	12 437 919	1 222 757	6 444 244	2 836 429	1 562 656	
4 365	762 379	12 435 311	1 319 489	6 423 774	2 759 050	1 715 731	
4 449	775 539	12 859 065	1 284 802	7 316 383	2 769 459	1 758 027	
3 987	837 302	13 275 230	1 590 137	7 484 564	2 813 186	1 804 173	
3 586	513 663	13 552 601	1 765 244	7 460 812	2 902 376	1 869 240	
1 050	223 842	2 649 061	276 593	749 959	2 123 293	428 056	
19	2 891	394 096	41 493	165 700	94 804	57 664	
555	56 584	1 266 783	89 499	961 606	117 502	162 011	
94	7 596	417 220	13 267	304 112	63 098	54 199	
437	74 021	593 615	380 470	602 433	50	96 538	
393	41 285	410 429	115 125	394 000	112	55 474	
33	1 787	358 325	65 069	148 190	110	45 863	
10	201	374 871	62 765	279 750	43	48 109	
79	11 676	680 358	94 787	380 594	195	88 205	
84	28 189	506 868	118 726	196 203	54 063	70 176	
27	2 889	285 278	74 308	96 730	20 792	42 389	
73	4 954	440 983	66 436	210 927	23 982	59 227	
10	42	357 544	1 046	87 783	27 682	43 434	
24	475	432 687	92 668	132 892	53 091	82 285	
-	-	43 740	6	13 899	653	2 906	
202	11 234	1 015 117	58 382	420 708	51 729	124 623	
36	629	412 195	56 862	256 639	145 993	60 511	
2	181	254 827	13 088	101 443	18 823	31 965	
39	2 288	336 123	42 408	123 579	7	46 034	
53	3 700	449 220	32 010	451 667	36 136	58 653	
29	5 148	237 619	27 047	92 819	7 454	30 995	
48	20 074	361 004	16 310	242 804	13 497	38 046	
4	362	218 486	5 010	203 915	6 623	24 661	
31	4 827	187 311	1 626	87 398	4 045	19 688	
49	3 343	257 223	2 517	160 730	14 211	27 118	
116	4 080	235 962	6 064	145 443	7 031	28 177	
89	1 360	375 656	11 662	448 889	17 357	42 220	

会 社 登 記 件 数

「資本・出資増加」には、合併によるものを、「解散関係」には、合併・組織変更によるものをそれぞれ含んでいる。

会 社 登 記 (本 店)													
会 社		合 資 会 社			株 式 会 社			有 限 会 社					
(内)資 本 出 資 増 加	(内)解 散 関 係	総 数	(内)設 立 関 係	(内)資 本 出 資 増 加	(内)解 散 関 係	総 数	(内)設 立 関 係	(内)資 本 出 資 増 加	(内)解 散 関 係	総 数	(内)設 立 関 係	(内)資 本 出 資 増 加	(内)解 散 関 係
-	4	53	1	-	8	108 873	5 944	5 885	1 046	3 328	1 356	145	144
-	9	107	1	-	7	85 263	5 598	5 615	1 025	5 082	1 602	236	210
-	5	102	3	-	2	123 811	5 228	7 000	1 052	5 548	1 668	254	222
-	11	97	-	-	8	109 339	5 133	6 241	1 140	5 050	1 718	175	177
-	7	92	4	-	7	101 687	5 291	4 489	1 080	5 460	1 993	156	217

第 3 表

裁 判 所 別 取

1. 訴訟事件=第一審通常・行政、手形・小切手、控訴審通常・行政、上告審通常・再審の各事件。
3. 昭和58年については概数として計上した。

Table with columns for '区分' (Division), '大阪高等裁判所' (Osaka High Court), '地裁・簡裁' (District/Summary Courts), '地方裁判所' (Local Courts), and '総数' (Total). Rows include years from 1949 to 1983 and categories like '訴訟事件' (Litigation) and '調停事件' (Mediation).

資料 大阪高等裁判所事務局資料課

第 4 表

裁 判 所 別 取

1. 訴訟は第一審通常、控訴審(含旧法)、上告審(旧法)、再審の各事件。 2. 本表の計上単位は延人員数である。
4. 表上一部、前年未済・新受・既済・当年未済の符合しないのは立件基準の変更によるものである。

Table with columns for '区分' (Division), '大阪高等裁判所' (Osaka High Court), '地裁・簡裁' (District/Summary Courts), '地方裁判所' (Local Courts), and '総数' (Total). Rows include years from 1949 to 1983 and categories like '訴訟事件' (Litigation) and '略式事件' (Summary Proceedings).

資料 大阪高等裁判所事務局資料課

扱 事 件 数 (民事・行政)

2. 大阪高等裁判所取扱事件は2府4県(大阪・京都・兵庫・奈良・滋賀・和歌山)の地裁・簡裁・家裁の上訴事件である。

Table showing case counts for civil and administrative matters across various courts: 西淀川, 阿倍野, 池田, 豊中, 吹田, 茨木, 東大阪, 枚方, 堺, 富田林, 羽曳野, 岸和田, 佐野.

扱 事 件 数 (刑事)

3. 大阪高等裁判所取扱事件は2府4県(大阪・京都・兵庫・奈良・滋賀・和歌山)の地裁・簡裁・家裁の上訴事件である。
5. 昭和58年については概数として計上したものである。

Table showing case counts for criminal matters across various courts: 西淀川, 阿倍野, 池田, 豊中, 吹田, 茨木, 東大阪, 枚方, 堺, 富田林, 羽曳野, 岸和田, 佐野.

第 5 表

検 察 庁 別 検 察

本表は各年中に大阪地検管内各検察庁で取り扱った全被疑事件に関するもの

Table with columns for year, total cases, old cases, new cases, and sub-categories like 'Prosecutors', 'Judges', etc.

資料 法務大臣官房司法法制調査部調査統計課「検察統計年報」

第 6 表

少 年 被 疑 事 件 の

本表は大阪地方検察庁管内で取り扱った数で、交通即決事件を除いている。

Table showing juvenile cases with columns for year, total, old, new, and sub-categories like 'Common', '18 years old or under', etc.

資料 法務大臣官房司法法制調査部調査統計課「検察統計年報」

第 7 表

外 国 人 被 疑 事 件

本表は大阪地方検察庁管内で取り扱った各年中の数で、自動車等による

Table showing foreign suspect cases with columns for year, total, old, new, and sub-categories like 'Common', 'Other', etc.

資料 法務大臣官房司法法制調査部調査統計課「検察統計年報」

事 件 受 処 理 人 員

で、交通即決事件を除いている。なお、旧受とは前年未処理繰越分である。

Table showing case processing personnel with columns for '既済' (Completed) and '未処理' (Unprocessed) with sub-categories like 'Prosecution', 'Dismissal', etc.

受 理 及 び 処 理 状 況

Table showing case status with columns for '既済' (Completed) and '未済' (Unsettled) with sub-categories like 'Prosecution', 'Dismissal', etc.

の 受 処 理 人 員

る業務上(重)過失致死傷及び道路交通法等違反被疑事件を除いている。

Table showing personnel for case processing with columns for '既済' (Completed) and '未済' (Unsettled) with sub-categories like 'Prosecution', 'Dismissal', etc.

第 8 表

家事審判事

本表は、各年度中に大阪家庭裁判所が取り扱ったものである。昭和58年度は概数である。

区 分	旧受件数	新							受		相続放棄
		総 数	失踪宣告等	子の氏の変更	養子縁組	亡養親との縁	特別代理人選	後見人等選	後見人等選	相続放棄	
昭和54年度	1 167	16 497	226	7 671	319	92	949	436	1 163		
55	1 300	18 030	220	8 416	321	109	1 082	464	1 400		
56	1 471	19 208	203	9 555	302	118	986	477	1 469		
57	1 225	20 352	206	10 538	293	127	1 063	469	1 395		
昭和58年度	1 063	21 559	198	11 374	258	109	976	466	1 922		
管内	総 数	21 559	198	11 374	258	109	976	466	1 922		
	申立書の件数	20 289	193	10 438	256	108	975	459	1 915		
本庁	申立書の件数	15 098	171	7 528	187	80	706	357	1 442		
	申立書の件数	999	2	935	1	1	1	5	3		
堺支部	申立書の件数	3 454	17	1 972	53	23	170	62	317		
	申立書の件数	3 428	17	1 972	53	23	170	62	315		
岸和田支部	申立書の件数	1 771	5	938	16	5	99	40	158		
	申立書の件数	1 763	5	938	16	5	99	40	158		
その他		8									

資料 大阪家庭裁判所事務局資料課

第 9 表

家事調停事

本表は、各年度中に大阪家庭裁判所が取り扱ったものである。昭和58年度は概数である。

区 分	旧受件数	新					受				相 続 人 等
		総 数	夫 同 居 等	婚 姻 費 用 分 担	子の監護の処分	財産分与	祭 祀 承 継 者 の 指 定	親 権 者 更 変 等	扶 養	相 続 人 等	
昭和54年度	1 825	5 611	29	137	388	33	5	497	95	1	
55	1 950	6 130	15	139	469	43	2	558	102	4	
56	2 122	6 266	26	143	469	47	7	615	106	2	
57	2 130	6 533	18	169	510	59	8	613	109	7	
昭和58年度	2 026	6 495	23	190	515	59	2	698	102	6	
管内	総 数	6 495	23	190	515	59	2	698	102	6	
	申立書の件数	5 987	21	160	488	50	1	654	90	5	
本庁	申立書の件数	4 707	16	138	418	40	1	496	75	5	
	申立書の件数	307		7	3			3			
堺支部	申立書の件数	1 564	18	165	440	46	2	536	87	6	
	申立書の件数	1 552	2	20	19	6	1	37	12	1	
岸和田支部	申立書の件数	336		4	14	2		53	6		
	申立書の件数	325		4	14	2		50	6		
その他		11						3			

資料 大阪家庭裁判所事務局資料課

件取扱件数

遺言書 認 改	件 数							既済件数	未済件数
	氏 改	名 就	籍 籍	戸籍訂正	精神障害者保護 義務者選任等	親 権 者 更 変 等	そ の 他		
182	165	786	26	164	3 110	242	966	16 364	1 300
163	202	824	40	154	3 222	273	1 140	17 859	1 471
198	220	862	31	146	3 234	295	1 112	19 454	1 225
198	210	909	29	116	3 397	238	1 164	20 514	1 063
222	225	665	24	112	3 435	280	1 293	21 616	1 006
222	225	665	24	112	3 435	280	1 293	21 616	1 006
221	221	664	18	91	3 418	199	1 113
1	3	1	5	20	16	4	2
1	1	1	1	1	1	1	1
177	189	520	21	95	2 593	240	1 071	16 423	736
176	185	519	15	75	2 576	166	915
3	3	1	5	20	16	4	2
1	1	1	1	1	1	1	1
35	33	108	13	478	24	149	3 436	178	...
35	33	108	12	478	18	132
10	3	37	3	4	364	16	73	1 757	92
10	3	37	3	4	364	15	66
1	1	1	1	1	1	1	1
1	1	1	1	1	1	1	1

件取扱件数

遺産分割	件 数							既済件数	未済件数
	婚姻中の夫婦間の事件	婚姻外の男女間の事件	離婚後の慰謝料	親族間の争	親子・婚姻関係の存否	離 縁	そ の 他		
288	2 887	166	95	175	533	39	243	5 486	1 950
328	3 260	171	104	150	499	50	236	5 958	2 122
372	3 243	182	109	145	488	50	262	6 258	2 130
380	3 445	166	99	127	465	48	310	6 637	2 026
358	3 270	152	85	176	512	59	288	6 517	2 004
358	3 270	152	85	176	512	59	288	6 517	2 004
318	2 978	141	84	163	501	56	277
40	27	1	1	1	4	2	5
305	2 498	128	76	158	424	42	241	5 239	1 497
271	2 222	117	75	146	414	41	232
34	13	1	1	1	4	1	5
39	596	17	8	13	57	10	31	965	325
35	584	17	8	12	56	8	31
4	10	1	1	1	1	1	1
14	176	7	1	5	31	7	16	313	182
12	172	7	1	5	31	7	14
2	4	1	1	1	1	1	2

第 10 表

拘置所・刑務

本表は各年末現在における大阪矯正管区の下記施設における一日平均の収容人員である。

Table with columns for year, total number, and categories of inmates (total, male, female, children).

資料 法務大臣官房司法法制調査部調査統計課「矯正統計年報」

第 11 表

施設別受刑者

本表は各年中に法務省大阪矯正管区における府下所在地の取り扱った人数である。大阪刑務所には堺、岸和田両拘置所を含む。

Table showing inmate movements between facilities, including categories like '入所' (admission) and '出所' (discharge).

資料 法務大臣官房司法法制調査部統計課「矯正統計年報」

第 12 表

罪名別新

本表は各年末現在における上記第10表中の収容受刑者に関するもので、大阪刑務所には堺、岸和田両拘置所を含む。強盗を含む。過失致死傷は業務上過失致死傷と重過失致死傷を加えたものである。

Table detailing new offenses by category, such as murder, theft, and assault.

資料 法務大臣官房司法法制調査部統計課「矯正統計年報」

第 13 表

少年保護事

本表は各年度中に大阪家庭裁判所が取扱ったものである。昭和58年については概数である。

Table showing juvenile protection cases, categorized by offense type and outcome.

資料 大阪家庭裁判所事務局資料課

所別収容人員

一日平均人員は、収容人員を年間日数365で除した人員である。

Table showing average daily inmate counts by facility, including categories like '被被告人' (accused) and '被疑者' (suspects).

入出所人員

Table showing inmate admissions and discharges, categorized by facility and type of movement.

受刑者数

は強盗致死傷、強盗強姦、同致死を、わいせつ・強制わいせつ・強姦には、わいせつ文書、強制わいせつ致死傷、強姦致死傷

Table detailing the number of sentenced inmates by offense type, such as murder, theft, and assault.

件取扱人員

Table showing the number of personnel handling cases, categorized by type of case and personnel type.

第 14 表

少年院の入出院

本表は府下に所在する少年院が各年中に取り扱ったものであるが、「交野」は女子のみを収容するものである。

年次	前年からの 繰越人員	入 院						総 数	退 院
		総 数	新 収 容	戻し 収 容	逃走者の連戻し	施設間の移送	そ の 他		
昭和 54 年	208	305	281	—	1	21	2	287	25
55	226	350	330	—	4	16	—	340	21
56	236	321	296	—	—	24	1	329	18
57	228	350	335	—	—	13	2	290	12
昭和 58 年	288	448	422	1	—	22	3	402	20
浪速	152	146	136	1	—	9	—	156	19
交野(女)	79	139	128	—	—	11	—	107	1
和泉	57	163	158	—	—	2	3	139	—

資料 法務大臣官房司法法制調査部調査統計課「矯正統計年報」

第 15 表

少年鑑別所の入

本表は大阪少年鑑別所が取り扱った各年中の状況であり、1日平均収容人員は、

年次	前年からの 繰越人員	入 所						総 数	保 護 処 分
		総 数	新 収 容			逃走者の 連戻し	施設間の 移 送		
			本来の観護 の措置	勾留に代る 観護の措置	そ の 他				
昭和 54 年	47	1 640	1 158	320	4	—	158	1 633	937
55	54	2 017	1 511	369	8	—	129	2 016	1 112
56	55	1 994	1 398	430	18	—	148	2 004	1 170
57	45	1 873	1 374	367	9	—	123	1 851	1 066
昭和 58 年	67	2 023	1 539	303	10	—	171	2 026	1 297

資料 法務大臣官房司法法制調査部調査統計課「矯正統計年報」

第 16 表

人権侵犯事件

本表は大阪法務局が各年中に取り扱ったものである。

年次	総 数	旧 受	新 受						人 身 売 買	酷使虐待	私的制裁
			総 数	公務員等の職務執行に伴う侵犯事件							
			警 察 官	矯正職員	税務職員	教育職員	その他の公務員				
昭和 54 年	1 024	157	867	30	3	—	3	4	—	111	—
55	943	212	731	16	—	—	1	4	—	144	1
56	919	194	725	20	1	—	—	7	—	106	1
57	643	88	555	12	3	—	4	3	—	94	1
昭和 58 年	523	41	482	6	5	2	7	2	—	83	2

資料 法務大臣官房司法法制調査部調査統計課「人権統計年報」

第 17 表

出入国及び外

本表は大阪港及び大阪空港におけるものであるが、入港外航船舶のうち大阪空港は機数である。

年次	正 規 出 入 国				特 例 上			
	総 数	日 本 人	駐留軍人・ 属 家 族	外 国 人	総 数	寄港地上陸	通 過 上 陸	
							観 光	周 辺
昭和 54 年	2 424 779	1 922 454	3 048	499 277	—	—	—	—
55	2 473 940	1 896 819	2 916	574 205	—	—	—	—
56	2 878 873	2 161 175	3 717	713 981	—	—	—	—
57	3 014 745	2 257 903	5 407	751 435	—	—	—	—
昭和 58 年	3 115 057	2 305 630	6 212	803 215	149 050	12 024	—	12
大阪 港	803	551	—	252	72 422	—	—	—
大阪 空 港	3 114 254	2 305 079	6 212	802 963	76 628	12 024	—	12

資料 法務大臣官房司法法制調査部調査統計課「法務統計月報」

及び収容人員

1日平均収容人員は、それぞれ収容人員を年間日数で除し、小数第1位を4捨5入したものである。

出 院	院					年末収容 人員	1日平均 収容人員	新収容者の年齢別		
	仮退院	保護処分 の取消し	逃 走	施設間の移送	そ の 他			16歳未満	16-17歳	18歳以上
233	—	—	3	23	3	226	207	25	116	140
283	1	—	4	30	1	236	163	27	130	173
275	—	—	1	34	1	228	216	30	110	156
260	—	—	2	13	3	288	229	38	126	169
338	—	—	1	40	3	334	299	50	178	194
110	—	—	1	26	—	142	156	6	72	58
97	—	—	—	9	—	111	84	44	54	30
131	—	—	—	5	3	81	59	—	52	106

出所及び収容人員

それぞれ収容人員を年間日数で除し、小数第1位を4捨5入した人員である。

出 所	所							年末収容 人員	1日平均 収容人員	新収容者の年齢別		
	検 察 官 送 致	審判不開 始・不処 分	観護措置 の取消し	試験観察	逃 走	施設間の 移 送	そ の 他			16歳未満	16-17歳	18歳以上
38	145	144	269	—	91	9	54	93	322	605	555	
37	176	183	364	—	128	16	55	111	431	770	687	
56	167	168	289	—	118	36	45	112	406	714	726	
70	146	191	248	1	110	9	67	107	408	641	680	
53	118	159	260	—	127	12	54	127	525	707	666	

の受処理件数

理 件 数												既 済	未 済
医療に關 する侵犯	人身の自 由に對す る侵犯	村八分	差別待遇	名誉、信 用等に對 する侵犯	信教の自 由に對す る侵犯	教育を受け る権利に對 する侵犯	労働權に 對する侵犯	住居の安 全に對す る侵犯	強制圧迫	公 害	その他		
—	9	—	70	89	1	—	37	164	282	—	64	812	212
—	1	—	59	52	2	—	31	158	230	—	32	749	194
—	1	—	39	68	—	2	48	156	240	—	36	831	88
—	1	—	33	48	2	1	24	118	190	—	21	602	41
—	2	—	33	66	—	1	22	91	148	—	12	487	36

国人上陸数

陸 許 可					入 港 外 航 船 舶				
乗 員 上 陸				緊急上陸	水難上陸	総 数	日 本 外 国		
近 傍 1	近 傍 2	乗 換 1	乗 換 2				日 本	外 国	
—	—	—	—	—	—	機数	—	—	
—	—	—	—	—	—	16 228	6 597	9 631	
—	—	—	—	—	—	15 025	5 296	9 729	
—	—	—	—	—	—	15 462	5 489	9 973	
—	—	—	—	—	—	16 126	5 517	10 609	
76 541	34 950	244	25 238	41	—	16 074	5 285	10 789	
34 335	34 950	100	2 998	39	—	6 292	1 063	5 229	
42 206	—	144	22 240	2	—	9 782	4 222	5 560	

第 18 表

年齢別、罪種別刑法犯検挙人員

本表は、大阪府警察の各年中の検挙人員である。年齢は犯行時の年齢による。なお、過失犯には交通関係の過失を含まな

年 齢	総 数	凶 悪 犯	窃 盗 犯	粗 暴 犯	知 能 犯	風 俗 犯	過 失 犯	そ の 他
昭 和 54 年	33 173	680	18 917	7 072	3 408	1 696	146	1 254
55	35 881	645	21 090	7 066	3 899	1 905	128	1 148
56	39 878	630	24 540	7 505	4 238	1 766	144	1 055
57	43 447	572	27 861	7 221	4 240	2 545	126	882
昭 和 58 年	42 640	592	28 540	6 691	4 310	1 607	100	800
総 数	15 966	142	10 872	1 940	2 597	75	10	330
少 年								
14 歳	5 597	13	3 791	795	836	23	3	136
15	4 540	21	3 104	555	757	12	1	90
16	2 465	23	1 828	167	405	7	1	34
17	1 403	26	945	155	237	11	—	29
18	1 186	34	745	159	212	15	2	19
19	775	25	459	109	150	7	3	22
総 数	26 674	450	17 668	4 751	1 713	1 532	90	470
成 人								
20 歳	1 064	21	807	155	33	25	—	23
21	815	14	567	157	29	23	6	19
22	619	9	413	141	20	19	1	16
23	596	10	406	113	23	33	—	11
24	506	9	333	108	17	33	—	6
25	443	9	294	86	17	26	—	11
26	467	8	292	98	26	30	2	11
27	463	12	287	98	14	39	2	11
28	495	11	322	94	22	34	2	10
29	528	14	337	100	30	34	1	12
30	580	11	339	143	40	32	1	14
31	664	14	396	139	41	55	2	17
32	736	23	421	162	38	70	3	19
33	840	11	487	196	65	58	3	20
34	885	20	504	206	54	77	4	20
35	932	20	514	234	78	66	1	19
36	777	22	434	183	46	69	1	22
37	570	11	316	133	40	56	4	10
38	756	20	409	176	58	70	1	22
39	789	15	478	169	51	57	2	17
40~44歳	3 858	62	2 363	803	305	246	13	66
45~49	3 561	45	2 409	565	289	188	20	45
50~54	2 379	32	1 719	285	207	108	9	19
55~59	1 357	10	1 060	121	92	49	9	16
60歳以上	1 994	17	1 761	86	78	35	3	14

資 料 大阪府警察本部情報管理課

第 19 表

市町村別刑法犯認知・検挙件数

1. 検挙件数は、発生地主義を採用しているため検挙警察署の府内外を問わず、その市町村で発生した事件の検挙件数が計上されている。
2. その他には、発生地の特定できないもの及び他署発生事件を自署事件として処理したものを計上している。

市 町 村 名	認 知 件 数	検 挙 件 数	市 町 村 名	認 知 件 数	検 挙 件 数
総 数	153 368	93 013	柏 野 市	938	588
大 阪 市	66 965	44 629	羽 野 市	1 011	682
堺 市	10 436	6 049	真 津 市	2 670	1 481
和 田 市	2 808	1 484	石 井 市	1 206	589
堺 市	7 703	4 468	寺 野 市	1 031	549
豊 池 市	1 341	957	井 大 市	871	653
吹 田 市	5 493	2 451	南 野 市	10 119	4 819
泉 大 津 市	1 058	680	寺 野 市	540	346
高 槻 市	4 089	2 478	東 交 市	360	241
貝 守 市	1 031	683	交 野 市	714	394
守 方 市	2 716	1 482	本 能 町	234	128
茨 木 市	4 697	2 420	勢 岡 町	95	59
八 尾 市	3 216	1 827	忠 熊 町	89	44
泉 野 市	4 235	2 317	熊 取 町	284	197
富 田 市	1 095	801	野 取 町	205	108
富 野 市	1 237	735	尻 野 町	70	44
河 野 市	4 122	2 121	南 子 町	329	178
内 野 市	777	508	太 河 町	448	325
松 東 市	2 000	1 030	早 野 町	57	33
大 和 市	1 321	834	赤 山 村	134	74
箕 面 市	1 299	790	原 野 村	26	19
	1 074	716	の 他 町	527	297

資 料 大阪府警察本部情報管理課

第 20 表

警察署別刑法犯認知・検挙件数

署 名	認 知 件 数	検 挙 件 数	署 名	認 知 件 数	検 挙 件 数
昭 和 54 年	130 134	68 467	大 阪 水 上 署	59	102
55	127 988	72 553	茨 木 署	4 360	2 601
56	136 616	81 383	吹 田 署	4 449	2 552
57	146 373	91 730	豊 池 署	5 516	2 281
昭 和 58 年	153 368	91 640	堺 署	184	199
曾 根 署	5 323	3 094	堺 署	2 445	1 668
天 都 署	1 893	1 538	堺 署	7 761	3 936
福 都 署	2 087	1 485	堺 署	3 237	2 295
此 花 署	1 642	1 519	堺 署	2 625	1 708
東 西 港 署	1 400	861	堺 署	4 220	1 724
大 天 署	2 677	1 705	堺 署	1 050	693
南 正 寺 署	1 808	1 239	大 和 署	1 347	852
浪 速 署	2 079	1 532	大 和 署	1 308	855
大 西 署	1 444	1 022	大 和 署	2 834	1 614
淀 東 署	2 087	1 571	大 和 署	1 045	777
東 生 署	6 893	3 572	大 和 署	1 378	885
旭 東 署	3 269	2 808	大 和 署	1 323	815
城 東 署	1 119	569	大 和 署	1 888	1 355
鶴 阿 住 署	1 119	569	大 和 署	1 361	763
西 住 署	2 027	1 341	大 和 署	1 464	855
淀 東 署	3 523	2 236	大 和 署	792	683
東 生 署	3 280	1 752	大 和 署	1 638	753
旭 東 署	1 742	1 196	河 布 八 松 署	2 599	946
城 東 署	2 201	1 960	河 布 八 松 署	5 921	3 274
旭 東 署	1 629	1 111	河 布 八 松 署	4 260	2 104
城 東 署	2 074	1 233	河 布 八 松 署	2 016	1 124
鶴 阿 住 署	1 961	1 294	河 布 八 松 署	942	692
西 住 署	2 542	1 794	河 布 八 松 署	5 443	2 622
淀 東 署	1 806	1 136	河 布 八 松 署	4 152	1 882
城 東 署	3 370	1 957	河 布 八 松 署	1 688	1 041
旭 東 署	1 901	990	河 布 八 松 署	2 679	1 447
城 東 署	2 897	1 573	河 布 八 松 署	2 783	1 478
西 住 署	3 927	2 976	河 布 八 松 署		

資 料 大阪府警察本部情報管理課

罪 種 別 刑 法 犯

本表は大阪府警察が各年中に取り扱った件数を検挙地主義によりまと

罪 種	認 知 件 数				総 数	自 署		
	総 数	警察官現認	既 届	未 届		総 数	警察官現認	
昭和 54 年	130 134	1 397	109 633	19 104	68 467	45 342	1 387	
昭和 55 年	127 988	1 356	105 472	21 160	72 553	49 727	1 330	
昭和 56 年	136 616	1 148	109 856	25 612	81 383	57 415	1 123	
昭和 57 年	146 373	1 560	114 629	30 184	91 730	68 322	1 538	
昭和 58 年	153 368	1 281	121 030	31 057	91 640	69 075	1 261	
凶 悪 犯	殺 害	171	6	143	22	166	164	5
	強 盗	8	—	8	—	5	5	—
	強 盗 強 奪	91	2	83	6	70	68	2
	強 盗 強 奪 普	13	—	12	1	8	7	—
	放 火	126	1	109	16	89	81	1
	放 火 強 迫	188	6	160	22	188	179	6
	放 火 強 迫 強 迫	126	2	114	10	120	112	2
	窃 盗	130 446	443	112 074	17 929	71 085	55 350	435
	凶 器 準 備 集 合	21	1	7	13	20	12	1
	粗 暴 犯	2 473	349	1 695	429	2 364	2 357	350
知 能 犯	詐 横 偽 造	2 146	81	2 007	58	1 923	1 898	80
	詐 横 偽 造 (交)	79	2	70	7	75	71	2
	欺 領 造 他	1 082	31	830	221	770	717	31
	詐 横 偽 造	7 801	4	1 468	6 329	7 271	3 216	4
	詐 横 偽 造	2 699	—	173	2 526	2 671	1 930	—
	詐 横 偽 造	3 096	4	222	2 870	3 079	1 433	4
	詐 横 偽 造	31	—	4	27	30	18	—
	風 俗 犯	231	156	25	50	234	209	154
	風 俗 犯	490	53	167	270	441	370	47
	過 失 犯	78	—	77	1	76	74	—
そ の 他	住 居 侵 入	708	13	685	10	295	228	13
	住 居 侵 入	158	—	3	155	133	86	—
	住 居 侵 入	1 106	127	894	85	527	490	124

資料 大阪府警察本部情報管理課

警 察 職 員 数

本表は大阪府警察に関する各年12月1日現在の数である。

区 分	総 数	警 察 官 階 級 別										職 員
		総 数	警視監	警視長	警視正	警 視	警 部	警部補	巡査部長	巡 査	初任科生	
昭和 54 年	19 853	18 085	1	6	28	316	666	2 367	6 118	8 033	550	1 768
昭和 55 年	19 953	18 185	1	6	28	317	688	2 468	6 153	8 074	450	1 768
昭和 56 年	20 052	18 284	1	7	26	319	691	2 571	6 188	7 981	500	1 768
昭和 57 年	20 110	18 342	2	6	29	320	694	2 579	6 207	8 050	455	1 768
昭和 58 年	20 138	18 370	2	6	27	321	695	2 583	6 218	8 088	430	1 768
警察本部	6 342	5 104	2	6	9	166	342	943	1 878	1 328	430	1 238
警察署	13 796	13 266	—	—	18	155	353	1 640	4 340	6 760	—	530

資料 大阪府警察本部警務課

認 知 ・ 検 挙 件 数

めたものである。なお過失犯には交通関係の過失を含んでいない。

検 挙 件 数	府 内 他 署 事 件										他 府 県 事 件	
	事 件			総 数	警察官現認	府 内 他 署 事 件			総 数	(内)既 届		
	既 届	未 届	解 決			既 届	未 届	解 決				
33 351	10 355	249	18 649	29	11 849	6 737	34	4 476	3 382			
36 679	11 409	309	18 427	18	10 581	7 770	58	4 399	3 020			
40 989	14 942	361	18 908	22	9 910	8 922	54	5 060	3 741			
48 697	17 792	295	19 768	18	9 493	10 176	81	3 640	1 898			
48 673	18 887	254	19 003	19	8 791	10 133	60	3 562	2 031			
137	19	2	1	—	—	1	—	1	1			
5	—	—	—	—	—	—	—	—	—			
61	4	1	2	—	1	1	—	—	—			
6	1	—	—	—	—	—	—	1	1			
70	9	1	6	—	3	3	—	2	2			
152	18	3	7	—	2	4	1	2	1			
104	5	1	6	—	2	4	—	2	—			
42 163	12 521	231	13 498	8	8 644	4 789	57	2 237	1 950			
7	4	—	8	—	1	7	—	—	—			
1 552	454	1	7	—	6	1	—	—	—			
1 766	52	—	20	1	14	5	—	5	4			
67	2	—	4	—	3	1	—	—	—			
490	195	1	44	—	21	23	—	9	1			
1 041	2 164	7	3 233	—	26	3 207	—	822	39			
125	1 804	1	701	—	4	697	—	40	1			
194	1 234	1	1 250	—	7	1 243	—	396	7			
3	15	—	12	—	—	12	—	—	—			
25	30	—	23	2	1	20	—	2	—			
132	191	—	62	6	1	55	—	8	1			
70	3	1	2	—	—	—	2	—	—			
204	10	1	46	—	46	—	—	21	21			
2	84	—	46	—	—	46	—	1	—			
297	68	1	25	2	9	14	—	12	2			

職 業 ・ 年 齢 別 家 出 人 捜 索 願 出 件 数

本表は大阪府警察における捜索願届出をまとめたものである。

職 業 ・ 年 齢	総 数	家 庭 関 係	学 業 関 係	事 業 職 業 関 係	疾 病 関 係	犯 罪 関 係	そ の 他
昭 和 54 年	9 584	4 264	791	1 065	645	51	2 768
昭 和 55 年	9 955	4 412	803	1 031	647	50	3 012
昭 和 56 年	10 051	4 400	821	1 188	630	55	2 957
昭 和 57 年	10 307	4 270	744	1 376	631	82	3 204
昭 和 58 年	10 649	4 551	718	1 431	621	55	3 273
職 業	就 学 以 前	7	2	—	—	1	4
	小 学 生	185	66	24	—	7	88
	中 学 生	2 215	867	454	2	5	17
	高 中 生	932	464	198	7	9	252
	大 学 生	65	43	5	2	2	13
	各 種 学 徒	129	66	24	1	8	29
	勤 務 者	1 127	472	—	290	53	13
	勞 務 者	1 128	405	1	320	37	5
	徒 子 他	830	444	1	157	19	4
	そ の 他	4 031	1 722	11	652	481	12
年 齢	18 歳 未 満	3 966	1 710	677	94	23	1 436
	18 歳 以 上 20 歳 未 満	594	316	25	78	19	151
	20 歳 以 上 60 歳 未 満	5 643	2 440	16	1 228	419	1 516
	60 歳 以 上	446	85	—	31	160	—

資料 大阪府警察本部少年課

第 24 表

刑法犯少年検

本表は、大阪府警察が各年中に取り扱った検挙補導人員で、交通関係法令は含まない。

Table with columns for crime type (罪種), total count (総数), and categories by school level (学職別) and age group (年齢別). Rows include various offenses like murder, robbery, and traffic violations.

資料 大阪府警察本部少年課

第 25 表

暴力団団体種別検挙人員

本表は大阪府警察本部が各年中に取り扱ったものである。

Table showing the composition of members in various types of violent groups, categorized by group type (団体種別), total count (総数), and member roles (構成員).

資料 大阪府警察本部情報管理課

挙補導人員

Table showing the number of personnel for guidance and supervision, categorized by age group (年齢別) and offense type (触法少年/犯罪少年).

第 26 表

犯・不良行為等少年行為別、学職別、年齢別補導人員

Table showing the number of personnel for guidance and supervision, categorized by offense type (行為), school level (学職別), and age group (年齢別).

資料 大阪府警察本部少年課

第 27 表 初犯・再犯別、少年罪種・学職別刑法犯少年補導人員

罪種	総数	学生生徒	学 校 別				各種学校生	一般少年	職 別		罪再犯率(%)	
			小学生	中学生	高校生	大学生			有職	無職		
昭和 54 年	初	12 234	10 957	984	6 121	3 355	256	241	1 277	908	369	33.2
	再	6 075	3 835	133	2 556	996	24	126	2 240	1 283	957	
55	初	14 047	12 736	1 200	7 471	3 545	290	230	1 311	878	433	32.3
	再	6 706	4 245	180	3 034	883	33	115	2 461	1 386	1 075	
56	初	16 460	15 078	1 213	9 699	3 594	276	296	1 382	914	468	30.1
	再	7 098	4 894	190	3 784	806	21	93	2 204	1 163	1 041	
57	初	15 526	14 226	1 208	9 396	3 118	242	262	1 300	857	443	32.7
	再	7 548	5 215	185	4 087	818	22	103	2 333	1 269	1 064	
昭和 58 年	初	14 886	13 672	1 054	9 075	3 061	220	262	1 214	778	436	33.4
	再	7 476	5 291	144	4 079	925	19	124	2 185	1 040	1 145	
凶 悪 犯	初	48	27	5	10	10	1	1	21	12	9	69.8
	再	111	35	4	15	15	—	1	76	34	42	
粗 暴 犯	初	1 439	1 296	68	1 083	123	9	13	143	90	53	44.9
	再	1 171	845	9	734	88	2	12	326	171	155	
窃 盗 犯	初	10 471	9 697	842	6 339	2 210	128	178	774	477	297	32.7
	再	5 081	3 574	119	2 699	652	11	93	1 507	674	833	
知 能 犯	初	2 561	2 318	95	1 412	671	74	66	243	179	64	25.5
	再	877	681	7	504	147	6	17	196	122	74	
風 俗 犯	初	75	65	—	51	10	2	2	10	7	3	34.8
	再	40	27	1	21	5	—	—	13	9	4	
そ の 他	初	292	269	44	180	37	6	2	23	13	10	40.2
	再	196	129	4	106	18	—	1	67	30	37	

資料 大阪府警察本部少年課

第 29 表 法令別特別法令違反事件検挙件数・人員

交通法令関係は除いてある。*印は出入国管理令で計上している。

法 令	昭 和 56 年		昭 和 57 年		昭 和 58 年			
	総 数		総 数		総 数		大阪市内	大阪市域外
	件 数	人 数	件 数	人 数	件 数	人 数	件 数	人 数
総 数	10 167	8 264	9 400	7 368	9 053	7 679	5 959	3 094
軽 犯 罪 法	243	232	209	198	212	188	149	63
銃砲刀剣類所持等取締法	821	575	686	487	570	425	309	261
売 春 防 止 法	1 395	344	1 066	247	1 276	291	1 225	51
風 俗 営 業 等 取 締 法	593	800	437	571	663	847	526	137
関 税 法	855	7	884	20	312	8	306	6
公 職 選 挙 法	17	85	5	14	391	585	178	213
外国為替及び外国貿易管理法	4	2	49	10	129	20	75	54
出 資 金 法	62	36	70	45	41	26	26	15
覚 せ い 刑 取 締 法	2 788	2 016	2 873	2 180	2 893	2 324	1 773	1 120
毒 物 及 び 劇 物 法	739	1 292	595	1 116	517	1 026	216	301
出入国管理及び難民認定法	* 56	* 54	100	73	47	42	34	13
麻 薬 取 締 法	6	5	3	4	8	8	—	8
外 国 人 登 録 法	1 359	1 274	1 059	949	692	614	475	217
宅 地 建 物 取 引 業 法	86	85	125	91	137	84	75	62
火 薬 類 取 締 法	202	18	142	19	146	53	80	66
児 童 福 祉 法	88	85	106	106	84	90	56	28
職 業 安 定 法	14	14	12	11	20	17	15	5
廃 棄 物 処 理 法	103	96	132	98	166	133	40	126
勞 働 基 準 法	91	37	62	30	51	11	25	26
競 馬 法	75	580	46	352	38	212	28	10
自 転 車 競 技 法	25	46	21	65	17	38	11	6
そ の 他 の 特 別 法	390	434	599	556	516	512	247	269
迷 惑 防 止 条 例	137	133	103	111	112	112	86	26
そ の 他 の 条 例	18	14	16	10	15	13	4	11

資料 大阪府警察本部情報管理課

第 28 表

法令別・月別売春

本表は大阪府警察本部が各月中に取り扱ったものである。

法 令	総 数		1 月		2 月		3 月		4 月		5 月	
	件 数	人 員	件 数	人 員	件 数	人 員	件 数	人 員	件 数	人 員	件 数	人 員
昭 和 54 年	1 167	447	36	16	41	29	109	49	73	39	82	30
55	1 397	429	123	20	101	31	21	16	131	50	129	56
56	1 469	407	125	13	55	22	136	23	37	29	175	49
57	1 165	319	65	24	161	34	63	10	48	17	156	46
昭 和 58 年	1 345	341	15	2	83	6	23	9	14	13	207	59
売 春 防 止 法	1 276	291	14	2	83	6	3	3	12	10	201	54
職 業 安 定 法	13	13	—	—	—	—	3	—	—	—	—	—
児 童 福 祉 法	28	19	—	—	—	—	17	6	1	2	3	3
勞 働 基 準 法	—	—	—	—	—	—	—	—	—	—	—	—
風 俗 営 業 等 取 締 法	12	2	1	—	—	—	—	—	—	—	1	—
売 春 関 係 条 例	16	16	—	—	—	—	—	—	1	1	2	2

資料 大阪府警察本部保安課

関係事犯検挙状況

6 月		7 月		8 月		9 月		10 月		11 月		12 月	
件 数	人 員	件 数	人 員	件 数	人 員	件 数	人 員	件 数	人 員	件 数	人 員	件 数	人 員
108	38	128	43	136	35	155	45	64	41	155	38	80	44
125	53	151	43	82	28	77	26	60	34	148	40	249	32
142	56	108	36	48	37	207	44	102	31	130	29	204	38
221	40	165	46	53	40	112	27	66	9	14	11	41	15
177	35	105	29	71	15	67	28	425	99	44	15	114	31
171	33	96	23	69	13	62	21	414	88	41	12	110	26
1	1	1	1	1	2	3	5	2	1	—	—	2	3
1	—	—	—	—	—	1	1	4	6	1	1	—	—
—	—	—	—	—	—	—	—	—	—	—	—	—	—
3	—	4	1	1	—	—	—	1	—	—	—	1	1
1	1	4	4	—	—	1	1	4	4	2	2	1	1

第 30 表 都道府県別警察官数、警察署・派出所・駐在所数等

全国値と都道府県別値の合計との不一致は、四捨五入もしくは分類不詳等によるのが通常である。又、都道府県が収集した項目の全国値については、資料源に示した報告書、もしくは調査結果の全国値もしくは、都道府県が収集したデータの合算値のいずれかの場合によっている。

都道府県	警察官数	警察署・派出所・駐在所数	刑 法 犯		刑 法 犯 検 挙 件 数	交 通 法 令 違 反 検 挙 件 数	自 殺 者 数		
			認 知 件 数	(内)凶悪犯 認 知 件 数				(内)窃盗犯 認 知 件 数	
昭和 52 年	199 867	16 887	1 268 430	9 226	1 073 398	119 199	12 470 100	20 269	
53	202 874	16 848	1 336 922	8 695	1 136 648	136 801	12 119 233	20 199	
54	206 382	16 772	1 289 405	8 833	1 107 477	143 158	10 910 767	20 823	
55	210 113	16 732	1 357 461	8 516	1 165 609	166 073	11 642 059	20 542	
昭和 56 年	212 217	16 718	1 463 228	8 711	1 257 354	184 902	11 687 758	20 096	
北海道	8 764	858	88 572	399	78 729	9 485	592 500	928	
青森県	2 005	279	12 946	93	10 367	11 033	2 007	127 458	307
岩手県	1 901	246	9 020	82	7 445	6 930	1 966	114 757	352
宮城県	2 942	263	19 775	172	17 379	15 678	3 200	238 643	381
秋田県	1 732	268	10 891	62	9 266	7 703	1 560	114 212	313
山形県	1 769	242	11 692	48	8 642	10 139	1 841	128 066	285
福島県	2 735	274	22 316	102	19 770	17 087	3 229	193 625	343
茨城県	3 585	384	24 023	232	19 907	16 253	3 582	244 570	392
栃木県	2 436	309	16 812	77	14 728	10 487	2 193	160 385	364
群馬県	2 487	265	17 683	112	16 079	12 281	2 553	249 991	378
埼玉県	6 937	405	55 778	452	50 226	33 786	10 026	513 837	799
千葉県	7 929	514	56 407	449	51 407	32 641	4 463	398 772	641
東京都	40 442	1 336	247 184	1 328	205 159	110 157	25 788	905 876	1 763
神奈川県	12 319	674	92 604	656	81 916	49 226	10 800	741 914	906
新潟県	3 337	430	21 469	181	17 677	13 917	3 934	298 962	564
富山県	1 711	197	9 973	53	8 293	6 807	1 834	146 493	199
石川県	1 736	196	9 145	56	7 749	5 501	1 580	130 771	166
福井県	1 460	167	6 007	34	5 140	4 058	1 505	92 399	130
山梨県	1 376	171	6 865	46	6 009	4 315	823	81 845	143
長野県	2 822	333	20 282	129	17 225	13 382	2 714	179 539	350
岐阜県	2 690	313	13 712	87	11 751	8 892	1 848	153 403	360
静岡県	4 761	443	29 928	256	26 168	16 648	4 369	310 390	523
愛知県	11 014	685	76 885	318	69 317	39 263	7 743	589 028	941
三重県	2 397	338	12 601	83	10 035	9 765	2 820	198 995	249
滋賀県	1 625	200	13 597	67	12 226	9 235	1 591	86 037	172
京都府	5 840	363	31 012	195	25 183	20 379	4 659	277 798	403
大阪府	18 276	685	136 640	710	114 873	81 206	16 456	870 254	1 361
兵庫県	9 760	809	65 899	780	57 024	39 240	9 418	540 936	907
奈良県	1 779	212	14 364	52	12 845	8 314	984	87 524	209
和歌山県	1 769	234	11 769	67	10 648	8 157	1 417	126 301	228
鳥取県	1 043	165	5 580	39	4 555	4 057	859	57 225	127
島根県	1 348	238	7 933	34	5 876	5 685	900	57 419	192
岡山県	2 775	349	24 007	135	20 706	16 125	3 659	239 296	325
広島県	3 939	411	42 218	170	37 169	26 424	3 923	319 075	501
山口県	2 861	290	14 401	95	11 528	10 424	2 178	165 460	354
徳島県	1 334	210	10 690	69	9 424	7 214	1 322	74 248	166
香川県	1 477	179	13 381	64	11 035	11 037	1 730	102 784	167
愛媛県	2 072	267	21 137	87	18 928	13 401	1 958	138 124	284
高知県	1 425	154	10 871	89	9 752	7 204	1 121	86 055	189
福岡県	8 641	632	63 785	421	54 546	33 601	8 779	554 796	745
佐賀県	1 444	177	7 482	33	6 642	4 755	1 330	104 116	151
長崎県	2 820	336	11 708	86	8 889	7 837	2 316	133 543	273
熊本県	2 518	292	12 432	120	10 512	8 986	1 612	216 975	302
大分県	1 810	203	11 473	84	9 750	7 100	1 746	152 359	228
宮崎県	1 710	214	9 473	45	8 226	6 587	1 432	115 083	250
鹿児島県	2 517	333	15 335	88	13 313	10 085	2 012	165 110	353
沖縄県	2 147	166	15 521	174	13 320	11 578	1 637	110 809	179

第 24 章

災害及び事故