

第19表 都道府県別農業概況

「農家数」及び「農家人口」は各年1月1日現在の「農業調査」によるものである。「耕地面積」は各年8月1日現在の「耕地面積調査」によるものである。ただし、昭和55年は2月1日現在の「1980年世界農林業センサス」による。「生産農業所得」の合計は概算である。

都道府県	農 家 数				農 家 人 口		耕 地 面 積		生産農業所得
	総 数	専 業	第1種兼業	第2種兼業	総 数	内 農業者が主の者	総 数	内 田	
	戸				人		ha		百万円
昭和52年	4 835 300	643 210	931 030	3 261 060	22 550 660	7 225 240	5 515 000	3 133 000	5 214 885
53	4 788 220	619 770	884 100	3 284 340	22 234 690	7 055 870	5 494 000	3 108 000	5 435 001
54	4 741 500	594 820	844 170	3 302 510	21 956 220	6 754 260	5 474 000	3 081 000	5 113 398
55	4 661 384	623 133	1 002 262	3 035 989	21 366 308	6 973 085	4 705 590	2 769 050	4 564 680
昭和56年	4 614 450	579 940	829 360	3 205 150	21 339 270	6 685 220	5 461 000	3 055 000	
北海道	117 820	45 390	42 160	30 260	527 870	258 130	1 140 000	267 400	428 188
青森県	102 900	13 660	31 140	58 100	503 790	182 600	166 000	94 800	133 938
岩手県	118 000	9 580	32 170	76 250	570 820	197 770	171 300	104 300	122 119
宮城県	113 040	8 110	30 770	74 160	579 340	165 340	156 100	124 300	145 404
秋田県	109 640	6 090	30 550	73 000	516 520	144 010	162 900	138 600	156 024
山形県	99 480	7 050	34 820	57 620	501 930	153 760	146 000	110 800	145 143
福島県	145 040	11 590	44 680	88 770	744 810	254 300	196 200	121 900	159 407
茨城県	171 930	22 470	42 800	106 660	844 540	265 260	210 900	116 400	228 690
栃木県	103 580	10 360	24 670	68 550	523 090	158 150	146 200	112 200	144 091
群馬県	100 770	15 900	24 610	60 260	483 090	177 980	103 100	38 400	121 730
埼玉県	122 680	12 060	23 110	87 510	628 730	193 520	112 800	64 200	114 100
千葉県	135 630	22 360	33 000	80 280	670 970	230 690	156 200	92 000	195 701
東京都	28 430	1 770	3 760	22 900	139 270	40 520	13 300	1 040	14 206
神奈川県	48 400	4 560	7 670	36 170	252 300	83 600	28 900	7 320	40 893
新潟県	164 760	9 500	37 000	118 260	784 440	234 620	211 100	186 100	168 231
富山県	70 810	2 120	4 720	63 970	345 500	70 880	73 300	70 000	49 657
石川県	61 300	2 710	5 090	53 500	291 720	65 050	56 000	46 000	36 992
福井県	53 720	1 800	3 450	48 480	256 180	53 050	50 000	45 600	33 940
山梨県	64 330	9 880	13 260	41 200	277 970	98 280	39 700	12 600	62 693
長野県	192 120	22 930	24 920	144 280	835 300	286 560	149 100	77 500	156 471
岐阜県	117 010	4 650	6 130	106 220	562 800	123 000	75 100	56 500	65 565
静岡県	130 980	12 920	27 340	90 720	663 390	208 370	99 800	35 500	142 681
愛知県	146 710	15 410	17 400	113 890	729 570	209 450	98 700	62 700	138 246
三重県	100 380	6 180	7 610	86 600	465 360	107 810	80 800	62 100	59 081
滋賀県	76 470	3 480	3 900	69 090	362 510	77 710	64 500	58 300	40 160
京都府	61 980	6 300	4 850	50 820	272 780	76 320	39 000	31 000	37 732
大阪府	51 870	4 270	3 260	44 340	257 980	64 460	21 900	15 800	25 632
兵庫県	160 830	11 580	8 790	140 460	745 990	174 980	97 100	86 700	77 229
奈良県	49 860	4 850	5 170	39 840	237 840	62 960	30 700	22 800	31 928
和歌山県	57 390	12 340	7 490	37 560	243 280	85 310	44 100	17 000	40 658
鳥取県	50 510	5 450	8 660	36 400	233 750	74 180	45 100	30 200	40 465
島根県	72 770	7 190	6 920	58 660	313 040	90 620	56 600	43 200	38 803
岡山県	133 410	15 100	11 280	107 040	563 280	158 200	92 800	70 700	72 569
広島県	129 670	17 460	7 730	104 480	508 520	154 460	82 900	57 400	48 754
山口県	88 010	12 360	9 990	65 660	349 740	115 670	69 500	54 400	37 318
徳島県	60 710	9 010	10 480	41 220	265 550	86 960	42 200	24 400	53 235
香川県	70 620	6 960	7 750	55 900	319 450	91 660	44 500	32 700	52 106
愛媛県	98 650	15 820	15 910	66 920	409 410	142 480	80 400	32 800	73 927
高知県	52 980	10 290	10 270	32 430	210 980	78 090	41 700	29 600	57 384
福岡県	128 610	18 490	19 640	90 480	604 710	188 270	115 300	86 200	111 572
佐賀県	61 970	7 170	17 360	37 440	306 170	94 420	74 800	51 600	77 354
長門県	74 500	10 090	15 930	48 480	353 150	115 930	71 100	30 200	61 987
熊本県	122 750	28 600	31 240	62 900	566 450	212 440	149 500	86 100	162 864
大分県	92 550	15 110	13 780	63 660	376 150	126 030	79 600	50 500	65 368
宮崎県	82 660	18 900	18 500	45 260	350 050	136 310	83 700	43 800	102 609
鹿児島県	171 530	49 230	29 050	93 250	575 870	234 740	147 900	51 000	139 821
沖縄県	44 720	10 860	8 610	25 250	213 310	80 350	43 800	1 150	52 014

第 6 章
林 業

第6章 林業

概況

本府森林地帯の大部分は、隣接府県境沿いの周辺部に存在し、その森林地帯の大部分は温帯林に属しており、大別して北摂、生駒、金剛、葛城、和泉の5地域に分けることができる。

これら森林地帯には「あかまつ」の天然林が各所に見られ、又、落葉広葉樹林も全域に見られるが、特に北摂地域に多く分布している。

人工林についてみると、「くろまつ」が葛城、和泉地域に多く見られ、北摂、金剛、葛城地域の一部には「すぎ」、「ひのき」が多く分布している。これらのうち金剛、葛城地域の「すぎ」、「ひのき」は、府下でも最も集約的な林業が営まれている。

府下の林業は資源的に乏しいため、大消費都市を控えながらその需要を満たすことが出来ず、従って他府県からの移入や外国からの輸入に依存している。

林野面積

府下の林野面積は、国有林野面積が前年より1ヘクタール減の1044ヘクタール、官行造林面積が前年と同じく224ヘクタール、私有林野面積は前年より2ヘクタール減の5万6792ヘクタールとなっている。

それぞれの大阪府総面積18万6416ヘクタール（昭和55.10.1現在）に占める割合は0.6%、0.1%、30.5%で、本府の林野の大部分は私有林野である。

私有林野面積のうち、立木地は5万4109ヘクタールで、私有林野面積の95.3%を占めており、その内訳は人工林が2万6722ヘクタール（構成比49.4%）、天然林が2万7387ヘクタール（同50.6%）となっている。又、樹種別内訳では針葉樹が4万116ヘクタール（構成比74.1%）、広葉樹が1万3993ヘクタール（同25.9%）となっている。

私有林野面積を市町村別にみると、能勢町が最も多く

7808ヘクタールで13.7%を占め、次いで河内長野市が7373ヘクタールで13.0%、高槻市が4542ヘクタールで8.0%となり、この3市町で34.7%を占めている。

林野蓄積量

府下の林野蓄積量は、国有林野蓄積量が前年の10万8千立方メートルより4千立方メートル（3.7%）増加して、11万2千立方メートル、官行造林蓄積量が4600立方メートルで、私有林野蓄積量については、前年の429万3千立方メートルより26万1千立方メートル（6.1%）増加して、455万4千立方メートルとなっている。

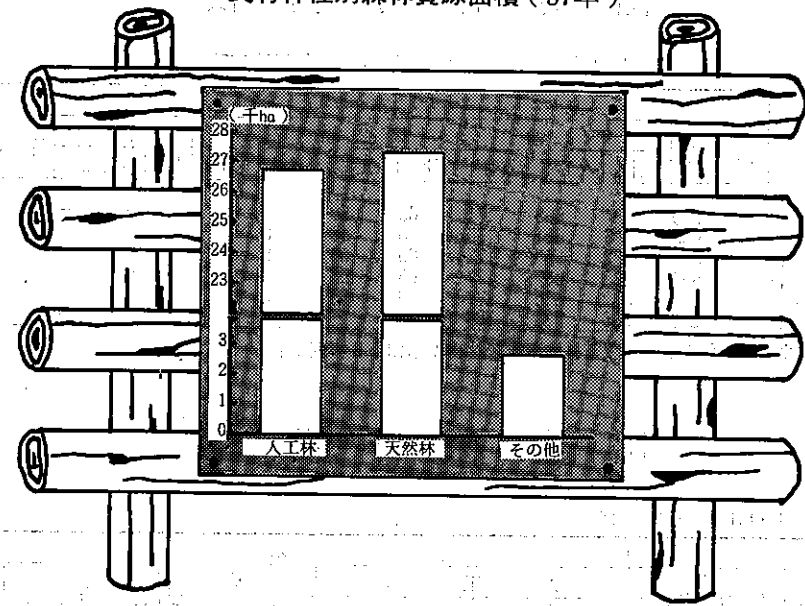
私有林野蓄積量についてみると、人工林が277万9千立方メートル（構成比61.0%）、天然林が177万5千立方メートル（同39.0%）となっている。又、樹種別内訳では針葉樹が412万7千立方メートル（構成比90.6%）、広葉樹が42万7千立方メートル（同9.4%）となっている。さらにこれを市町村別にみると、河内長野市が最も多く73万8千立方メートルで私有林野蓄積量の16.2%を占め、次いで高槻市が43万2千立方メートルで9.5%、能勢町が42万7千立方メートルで9.4%となり、この3市町で35.1%を占めている。

造林面積・その他

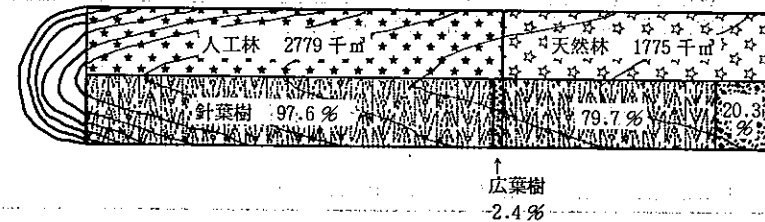
府下の昭和56年中の私有林野造林面積は、前年の138.74ヘクタールから73.78ヘクタール（53.2%）増加して、212.52ヘクタールとなった。樹木別にみると、「ひのき」が191.68ヘクタールで造林面積全体の90.2%を占め、次いで「すぎ」が20.83ヘクタールで9.8%となっている。

山行造林用苗木の生産量は、前年の108万9千本から15万1千本（13.9%）増加して、124万本となった。樹木別にみると、「ひのき」が最も多く105万7千本で苗木生産量の85.2%を占めている。次いで「すぎ」が9万3千本で7.5%、「くろまつ」が5万本で4.0%となっている。

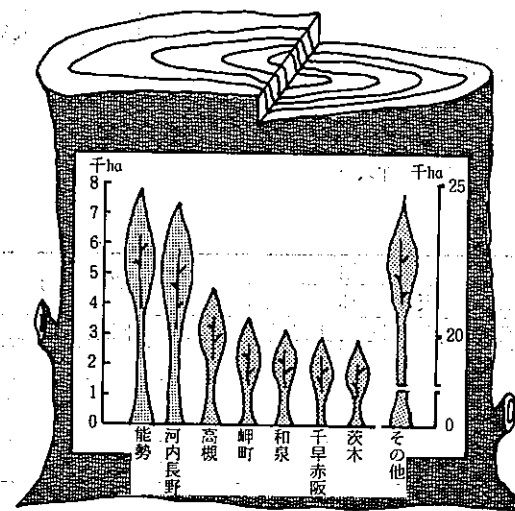
私有林種別森林資源面積（57年）



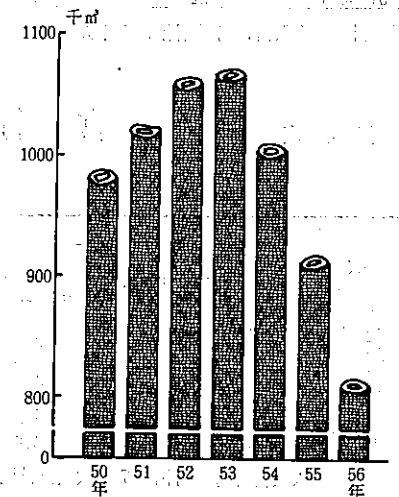
私有林種別森林資源蓄積（57年）



市町村別、私有林種別森林資源面積（57年）



製材用素材消費量の推移



第1表

国有林野面積

各年4月1日現在。本表は4月1日現在有効の地域施業計画書及び森林調査簿を基として作成。

Table with columns for year (昭和52-57), total area, and detailed breakdown by species (第1種, 第2種, 第3種) and land type (竹林, 無立木地, 除地).

資料 大阪営林局「昭和57年大阪営林局事業統計書(昭和56年度)」

第2表

国有林野蓄積

各年4月1日現在。第1表頭注参照。

Table with columns for year (昭和52-57), total volume, and detailed breakdown by species (人工林, 天然林) and land type (竹林, その他).

資料 大阪営林局「昭和57年大阪営林局事業統計書(昭和56年度)」

第3表

官行造林面積

本表は4月1日現在有効の「公有林野等官行造林施業計画書」により作成した。

Table with columns for year (昭和52-57), total area, and detailed breakdown by species (人工林, 天然林, 無立木地) and land type (除地, 計画外地).

資料 大阪営林局「昭和57年大阪営林局事業統計書(昭和56年度)」

第4表

官行造林蓄積

第3表頭注参照。

Table with columns for year (昭和52-57), total volume, and detailed breakdown by species (人工林, 天然林, 無立木地) and land type (除地).

資料 大阪営林局「昭和57年大阪営林局事業統計書(昭和56年度)」

第5表 市町村別、民有林種別森林資源面積

本表は森林法第5条の規定による地域森林計画対象区域のみであって、実査及び抽出調査により算出されたものである。(公有林を含む。)なお該当面積のない地域は省略した。

Large table with columns for city/town/village, total area, and detailed breakdown by species (針葉樹, 広葉樹, 人工林, 天然林) and land type (竹林, 無立木地, 更新困難地).

資料 大阪府農林部森林育成課調

第6表 市町村別、民有林種別森林資源蓄積

第5表頭注参照。

市町村	総数	人工林			天然林			(別掲) 竹林		
		針葉樹	広葉樹	総数	針葉樹	広葉樹	総数		針葉樹	広葉樹
昭和53年	3 733	3 478	255	2 247	2 206	41	1 486	1 272	214	1 153
54	3 905	3 644	261	2 393	2 356	37	1 512	1 288	224	1 160
55	3 977	3 740	237	2 571	2 534	37	1 406	1 206	200	1 160
56	4 293	3 931	362	2 672	2 619	53	1 621	1 312	309	1 158
昭和57年	4 554	4 127	427	2 779	2 713	66	1 775	1 414	361	1 166
大阪市地域	—	—	—	—	—	—	—	—	—	—
三島地域	753	680	93	306	288	18	447	372	75	325
豊能地域	807	615	192	248	224	24	559	391	168	150
北河内地域	138	116	22	29	25	4	109	91	18	187
中河内地域	74	57	17	22	18	4	52	39	13	25
南河内地域	1 282	1 227	55	1 075	1 060	15	207	167	40	121
泉北地域	378	366	12	270	269	1	108	97	11	93
泉南地域	1 122	1 086	36	829	829	0	293	257	36	265
堺市	35	34	1	6	6	0	29	28	1	5
岸和田市	212	209	3	185	185	0	27	24	3	119
豊中	0	0	0	0	0	0	0	0	0	0
池田市	43	35	8	5	5	0	38	30	8	16
吹田市	0	0	0	0	0	0	0	0	0	0
高槻市	432	381	51	220	206	14	212	175	37	140
枚方市	181	177	4	133	133	0	48	44	4	78
茨木市	23	21	2	5	4	1	18	17	1	88
八尾市	236	206	30	39	38	1	197	168	29	90
八尾市	11	9	2	3	3	0	8	6	2	2
泉佐野市	196	191	5	138	138	0	58	53	5	4
富田林市	28	28	0	11	11	0	17	17	0	15
寝屋川市	1	1	0	1	1	—	0	0	0	22
河内長野市	738	698	40	624	615	9	114	83	31	23
大東市	4	2	2	2	1	1	2	1	1	7
和泉市	343	332	11	264	263	1	79	69	10	88
箕面市	183	140	43	47	44	3	136	96	40	36
柏原市	33	29	4	5	5	—	28	24	4	15
羽曳野市	11	10	1	10	10	—	1	—	1	2
高石市	0	—	0	—	—	—	0	—	0	—
東大阪市	30	19	11	14	10	4	16	9	7	8
泉南市	150	139	11	92	92	0	58	47	11	39
四條畷市	50	36	14	12	10	2	38	26	12	36
交野市	60	56	4	9	9	0	51	47	4	34
島本町	85	73	12	47	44	3	38	29	9	95
豊能町	154	118	36	82	80	2	72	38	34	57
熊取町	427	322	105	114	95	19	313	227	86	41
岬町	37	36	1	32	32	0	5	4	1	8
岬町	210	202	8	164	164	0	46	38	8	17
阪南町	136	132	4	85	85	0	51	47	4	0
大南町	32	32	0	6	6	—	26	26	0	5
河内町	98	95	3	61	59	2	37	36	1	42
千早赤原町	374	363	11	363	359	4	11	4	7	33
美原町	1	1	—	—	—	—	1	1	—	1

資料 大阪府農林部森林育成課調

第7表 市町村別、民有林野造林面積

本表は造林者の申請によるものをまとめたものである。なお、該当面積のない地域は省略した。

市町村	総数	人工造林						天然造林		
		総数	ま			すぎ	ひのき		くぬぎ	その他
			計	あかまつ	くろまつ					
昭和52年	168.61	168.61	0.92	0.53	0.39	18.22	149.47	—	—	—
53	188.17	188.17	0.12	0.08	0.04	17.98	170.07	—	—	—
54	206.49	206.49	—	—	—	22.36	184.02	—	0.11	—
55	138.74	138.74	—	—	—	16.19	122.55	—	—	—
昭和56年	212.52	212.52	0.01	—	0.01	20.83	191.68	—	—	—
岸和田市	1.80	1.80	—	—	—	0.14	1.66	—	—	—
池田市	0.35	0.35	—	—	—	—	0.35	—	—	—
高槻市	53.00	53.00	—	—	—	7.87	45.13	—	—	—
貝塚市	7.64	7.64	—	—	—	0.49	7.15	—	—	—
茨木市	11.17	11.17	—	—	—	0.84	10.33	—	—	—
八尾市	0.15	0.15	—	—	—	0.03	0.12	—	—	—
泉佐野市	12.43	12.43	—	—	—	0.64	11.79	—	—	—
富田林市	2.74	2.74	—	—	—	0.42	2.32	—	—	—
河内長野市	28.44	28.44	—	—	—	3.62	24.82	—	—	—
和泉市	19.92	19.92	—	—	—	0.49	19.43	—	—	—
柏原市	0.61	0.61	0.01	—	0.01	0.11	0.49	—	—	—
泉南市	1.16	1.16	—	—	—	0.03	1.13	—	—	—
島本町	0.83	0.83	—	—	—	0.15	0.68	—	—	—
豊能町	10.61	10.61	—	—	—	0.52	10.09	—	—	—
能勢町	42.91	42.91	—	—	—	1.84	41.07	—	—	—
岬町	3.56	3.56	—	—	—	0.42	3.14	—	—	—
阪南町	5.60	5.60	—	—	—	1.05	4.55	—	—	—
大子町	3.16	3.16	—	—	—	—	3.16	—	—	—
河内町	1.14	1.14	—	—	—	0.24	0.90	—	—	—
千早赤阪村	5.30	5.30	—	—	—	1.93	3.37	—	—	—

資料 大阪府農林部森林育成課調

第8表 保安林面積

本表は保安林台帳による各年度末見込面積である。

流域	総数	水源かん養保安林	土砂流出防備保安林	土砂崩壊防備保安林	その他
昭和52年度	9 638	5 476	3 838	60	264
53	9 706	5 512	3 870	60	264
54	9 834	5 529	3 877	62	366
55	9 846	5 533	3 885	62	366
昭和56年度	10 484	5 789	3 903	62	730
神崎川	3 318	2 204	1 066	17	31
淀川	1 522	502	697	15	308
大和川	1 834	1 494	224	23	93
大和川和歌山県境	3 810	1 589	1 916	7	298

資料 大阪府農林部森林育成課調

第9表

市町村別保有山林林業事業体数

本表は昭和55年2月1日現在「1980年世界農林業センサス」によるものである。

Table with columns for City/Town/Village, Total Number, Farmer Forest Owners, Non-Farmer Forest Owners, and Forest Owners Outside Agriculture. Includes sub-columns for area ranges (0.1-1ha, 1-5ha).

資料 大阪府企画部統計課調

第10表 製材用素材消費量及び製材用途別出荷量

本表は「推定素材生産量及び木材需給動態」によるものである。

Table showing consumption and output of raw materials for lumber. Columns include Year, Total Consumption, Consumption by Use (Building, Handheld), Total Output, and Output by Use (Planks, Slicing, etc.).

資料 近畿農政局大阪統計情報事務所調

第11表

市村別山行造林用苗木生産量

本表は府営及び各森林組合、種苗組合から各年中の実績について提出された「種苗生産報告」をまとめたものである。

Table showing the production volume of mountain forest seedlings by city/village. Columns include City/Village, Total, and production by species (Sugi, Hinoki, Akamatsu, Kurumatsu).

資料 大阪府農林部森林育成課調

第12表

林産物素材生産及び移出入量

本表は「木材需給報告書」によるものである。

Table showing production and movement of forest products. Columns include Year, Production (Total, by Use, by Species), and Movement (Total, by Use, by Species).

資料 大阪府農林部森林育成課調

第 13 表

都道府県別林業概況

※は「1980年世界農林業センサス」の結果である。林家とは保有山林が10a以上ある世帯のことで、林家以外の林業事業体を含んでいない。

都道府県	* 林家数(昭55.2.1)			林野面積 (昭55.8.1)	森林面積 (昭55.8.1)	保安林面積 (昭56.3.31)	造林面積 (昭和55年中)	森林伐採 (皆伐)面積 (昭和55年中)	素材生産高 (昭和55年中)
	総数	農家林家	非農林家						
全 国	2 531 261	1 981 352	549 909	25 197 653	24 702 100	7 317 395	250 275	173 109	34 051
北海道	78 369	49 958	28 411	5 671 790	5 390 905	1 592 993	89 770	32 017	8 480
青森県	47 676	40 041	7 635	660 006	638 032	213 579	8 509	4 823	1 201
岩手県	76 304	66 128	10 176	1 174 579	1 168 364	313 049	13 551	9 954	1 884
宮城県	46 188	38 923	7 265	424 671	420 354	135 946	3 692	3 753	652
秋田県	60 377	52 201	8 176	853 030	824 414	194 635	10 146	8 509	1 409
山形県	49 889	42 349	7 540	648 465	644 166	204 333	3 919	3 054	554
福島県	90 346	81 319	9 027	960 346	948 116	258 101	9 983	8 144	1 293
茨城県	58 534	52 437	6 097	210 622	209 567	28 465	1 629	2 431	551
栃木県	40 599	34 894	5 705	357 564	356 279	157 671	3 428	2 912	680
群馬県	33 724	26 987	6 737	413 036	410 430	197 098	3 755	3 374	521
埼玉県	32 515	22 272	10 243	128 613	126 306	43 895	693	585	111
千葉県	66 285	53 532	12 753	170 231	166 620	15 197	595	304	204
東京都	60 714	7 854	52 860	79 974	76 111	14 065	156	251	85
神奈川県	35 794	14 810	20 984	94 109	89 554	45 539	415	323	41
新潟県	95 329	79 859	15 470	800 813	784 381	351 116	3 650	3 185	425
富山県	23 246	19 224	4 022	241 385	241 433	183 765	914	879	100
石川県	36 392	29 502	6 890	282 024	281 622	66 036	2 214	2 147	180
福井県	33 244	27 253	5 991	310 946	310 160	113 390	4 095	3 601	257
山梨県	25 521	22 815	2 706	351 225	347 229	184 577	1 927	2 064	211
長野県	92 644	82 695	9 949	1 031 357	1 019 648	470 979	4 841	3 898	888
岐阜県	64 162	50 405	13 757	857 272	853 853	335 142	7 593	7 030	995
静岡県	55 734	46 224	9 510	501 747	491 306	147 410	2 542	2 285	684
愛知県	59 771	30 456	29 315	228 291	226 074	34 261	1 265	1 566	334
三重県	52 023	41 913	10 110	382 398	380 336	71 159	1 831	1 374	570
滋賀県	26 106	21 946	4 160	207 461	207 108	57 383	1 933	1 793	199
京都府	45 231	34 305	10 926	346 233	344 056	71 734	1 787	1 999	271
大阪府	34 256	7 400	26 856	58 202	57 522	9 846	356	462	39
兵庫県	85 197	64 325	20 872	576 135	576 562	157 362	3 523	3 006	452
奈良県	22 260	17 008	5 252	288 995	284 745	49 041	1 642	1 398	615
和歌山県	28 550	22 042	6 508	362 968	362 991	88 944	2 282	2 071	460
鳥取県	31 941	28 402	3 539	259 576	259 368	127 173	2 064	2 230	308
島根県	65 068	54 729	10 339	522 848	521 559	159 574	5 536	5 525	688
岡山県	86 396	74 754	11 642	494 335	488 696	147 072	5 492	4 230	639
広島県	105 843	85 925	19 918	627 520	625 713	217 542	3 720	3 181	619
山口県	72 579	58 259	14 320	438 145	431 283	78 206	3 389	3 305	449
徳島県	34 945	29 781	5 164	312 503	311 994	80 956	2 055	1 732	416
香川県	23 863	19 853	4 010	89 841	89 581	20 691	570	546	114
愛媛県	56 112	47 838	8 274	399 902	399 934	94 570	3 087	3 134	805
高知県	48 314	34 749	13 565	589 156	588 482	86 611	5 157	4 539	828
福岡県	51 644	36 001	15 643	222 470	224 330	46 795	1 362	1 459	419
佐賀県	28 480	24 638	3 842	105 418	105 107	26 116	915	723	155
長門県	53 653	43 198	10 455	241 035	237 230	22 482	1 986	1 933	229
熊本県	67 634	56 008	11 626	464 116	455 549	106 432	4 221	3 060	838
大分県	63 436	54 381	9 055	455 343	447 461	93 427	6 577	5 857	686
宮崎県	57 295	46 015	11 280	586 618	582 986	121 433	5 711	5 740	1 354
鹿児島県	118 107	100 765	17 342	589 845	584 176	72 849	5 550	5 355	1 140
沖縄県	8 971	4 979	3 992	124 494	110 407	8 755	247	368	18

第 7 章
水 産 業